

SYNTHÈSE

(Les pourcentages représentent les variations annuelles, sauf mention contraire)

L'indicateur synthétique de la Banque du Liban est passé à 265,9 en décembre 2019, contre 274,0 le mois précédent et 300,7 en décembre 2018. Au cours du mois, la balance des paiements a accusé un déficit de 840,8 millions de dollars. Sur un an, le bilan consolidé des banques commerciales s'est contracté de 13,1% et le taux de dollarisation des dépôts a atteint 74,5% à la fin du mois. Sur le dollar, les taux d'intérêt bancaires débiteurs ont augmenté, alors que les taux créditeurs ont diminué. Sur la livre, les taux d'intérêt bancaires créditeurs et débiteurs ont affiché une baisse.

- ☒ La **balance des paiements** a accusé, en décembre 2019, un déficit de 840,8 millions de dollars. Ceci s'est traduit par une baisse des avoirs extérieurs nets de la Banque du Liban de 826,8 millions de dollars et de ceux des banques et institutions financières de 14,0 millions de dollars. Par conséquent, la balance des paiements a enregistré un déficit cumulé de 5 851,3 millions de dollars en 2019, comparé à un déficit cumulé de 4 823,2 millions de dollars en 2018.
- ☒ Selon les chiffres publiés par le Ministère des finances, la **dette publique** totale nette s'est établie à 122 473 milliards de livres fin 2019. En 2019, cette dette s'est accrue de 7,3% ou 8 312 milliards de livres, contre 9,5% ou 9 928 milliards de livres en 2018. La dette publique nette libellée en livre libanaise a augmenté de 12,5% ou 7 936 milliards de livres, totalisant 71 602 milliards de livres fin 2019; en 2018, elle avait enregistré une augmentation de 9,0% ou 5 248 milliards de livres, atteignant 58 418 milliards à la fin de l'année. Quant à la dette publique libellée en devises, elle a affiché une hausse de 249 millions de dollars en 2019, s'élevant à 33 745 millions de dollars fin décembre 2019, contre 33 496 millions de dollars fin 2018 et 30 391 millions de dollars fin 2017.
- ☒ Les **réserves en devises de la Banque du Liban** ont atteint 37 723,5 millions de dollars fin décembre 2019, soit une baisse annuelle de 6,0% ou 2 392,1 millions de dollars. La valeur totale des réserves extérieures, y compris l'or, a totalisé 51 662,1 millions de dollars. Sur le marché de Beyrouth, le **cours du dollar** s'est maintenu au taux moyen de 1 507,50 livres libanaises au cours du mois.
- ☒ Les **taux d'intérêt** sont restés inchangés en décembre 2019 sur toutes les catégories de bons du Trésor. À la fin du mois, les taux se sont maintenus à 5,30% sur les bons à 3 mois, 5,85% sur les bons à 6 mois, 6,50% sur les bons à 12 mois, 7,00% sur les bons à 24 mois et 7,50% sur les bons à 36 mois. Sur la livre, les taux bancaires créditeurs se sont inscrits à 7,36% (-204 points de base) et les taux débiteurs à 9,09% (-60 points de base). Sur le dollar, les taux débiteurs ont augmenté, alors que les taux créditeurs ont diminué. Ainsi, en décembre 2019, le taux débiteur moyen pondéré a atteint 10,84% (+20 points de base), alors que le taux créditeur moyen s'est inscrit à 4,62% (-169 points de base). En 2019, le taux créditeur et le taux débiteur sur la livre ont enregistré des baisses respectives de 94 et 88 points de base; sur le dollar, le taux débiteur moyen a haussé de 227 points de base, alors que le taux créditeur moyen a reculé de 53 points de base.
- ☒ L'**agrégat M3** a atteint 202 831 milliards de livres fin décembre 2019, soit une chute annuelle de 4,8%, contre une hausse de 1,9% en 2018. Les crédits bancaires au secteur privé sont restés le facteur principal de création monétaire, de même que les crédits au secteur public. En ce qui concerne les composantes de la masse monétaire, les dépôts en livre ont régressé de 25,3%, alors que les dépôts en devises se sont accrus de 2,2%.
- ☒ Le **bilan consolidé des banques commerciales** s'est chiffré à 326 797 milliards de livres fin 2019, soit une baisse annuelle de 13,1%, contre une hausse de 13,5% en 2018. Les dépôts du secteur privé, résident et non-résident, ont accusé un repli de 8,6%, contre une hausse de 4,2% en 2018, s'inscrivant à 252 796 milliards de livres fin décembre 2019. Les crédits au secteur privé ont également baissé de 16,2% en 2019, contre une baisse de 0,5% en 2018. Le **taux de dollarisation** des dépôts bancaires a atteint 74,5% fin décembre 2019, contre 69,8% fin 2018.
- ☒ En décembre 2019, le déficit de la **balance commerciale** s'est allégé de 22,8%, se chiffrant à 15 508,0 millions de dollars en 2019, contre 17 027,7 millions en 2018. En 2019, ce déficit a reculé de 8,9%, comparé à une hausse de 1,7% en 2018, sous l'effet d'un repli des importations de 3,7% et d'un regain des exportations de 26,4% qui ont respectivement atteint 19 239,4 millions de dollars et 3 731,4 millions de dollars.
- ☒ Par rapport à 2018, les **livraisons de ciment**, indicateur de l'activité actuelle du secteur de la construction, et les surfaces couvertes par les **permis de construire**, indicateur de son activité potentielle, ont accusé en 2019 un repli respectif de 31,9% et 32,6%.
- ☒ En décembre 2019, la **production d'énergie électrique** a diminué de 16,2%, s'inscrivant à 1 141,0 millions de kWh; en 2019, elle a atteint 14 791,9 millions de kWh.
- ☒ En 2019, le trafic aérien à l'**Aéroport International de Beyrouth** a régressé de 1,8% et le nombre de passagers de 1,7%, atteignant 8,7 millions de voyageurs. Quant au volume du fret aérien, il a rétréci de 11,0% par rapport à 2018.
- ☒ Le trafic maritime au **Port de Beyrouth** s'est contracté de 16,0% en décembre 2019 et de 6,7% par rapport à 2018. De même, le volume total du fret maritime a fléchi de 50,0% en décembre 2019 et de 18,3% par rapport à 2018.

DIAGNOSTIC

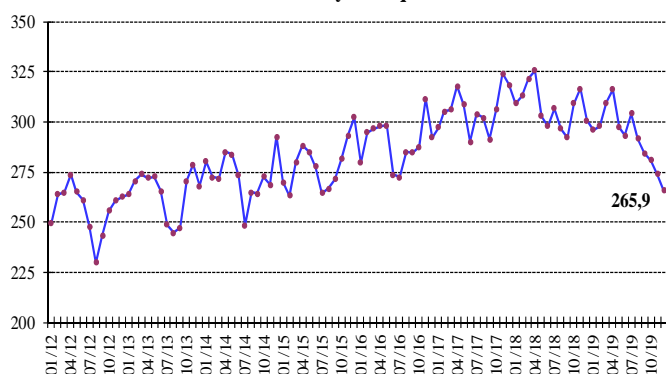
L'INDICATEUR SYNTHETIQUE DE LA BDL

L'indicateur synthétique de la Banque du Liban est passé à 265,9 en décembre 2019, contre 274,0 le mois précédent et 300,7 en décembre 2018, soit un repli annuel de 11,6%.

Indicateur Synthétique (Moyenne 1993=100)

	Indice	Changement Mensuel (%)	Changement Annuel (%)
Déc -2018	300,7	-5,0	-5,6
Janv -2019	295,9	-1,6	-4,4
Févr -2019	297,9	0,7	-4,8
Mars -2019	309,7	3,9	-3,7
Avr-2019	316,1	2,1	-3,0
Mai-2019	297,4	-5,9	-1,9
Juin-2019	293,1	-1,4	-1,6
Juil-2019	304,3	3,8	-0,8
Août-2019	291,6	-4,2	-1,7
Sept-2019	284,5	-2,4	-2,7
Oct-2019	280,9	-1,3	-9,2
Nov-2019	274,0	-2,5	-13,4
Déc-2019	265,9	-2,9	-11,6

Indicateur Synthétique



COMPENSATION DES CHÈQUES

La valeur totale des chèques payés a diminué de 15,0% en décembre 2019.

La valeur des chèques libellés en livre libanaise et en devises a affiché une hausse respective de 18,7% et 12,9%.

La part des chèques payés libellés en devises s'est inscrite à 61,9% du total des chèques, soit une baisse de 1,9%.

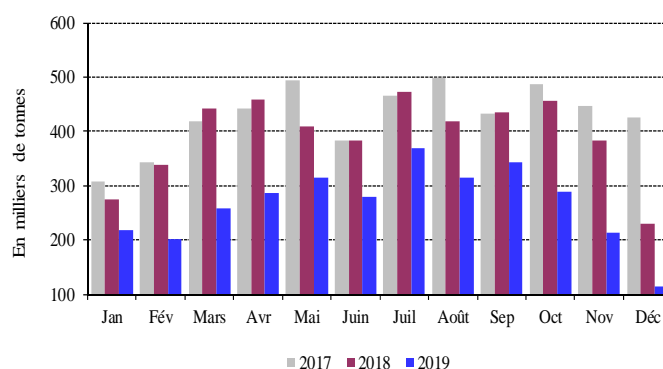
Sur un an, la part des chèques rejetés a augmenté de 2,3%, représentant 2,8% de la valeur totale des chèques fin décembre 2019.

SECTEUR RÉEL

LA CONSTRUCTION ET L'IMMOBILIER

Par rapport à 2018, les livraisons de ciment, indicateur de l'activité actuelle du secteur de la construction, et les surfaces couvertes par les permis de construire, indicateur de son activité potentielle, ont accusé en 2019 un repli respectif de 31,9% et 32,6%.

Livraisons de Ciment



Source: Sociétés de Ciment

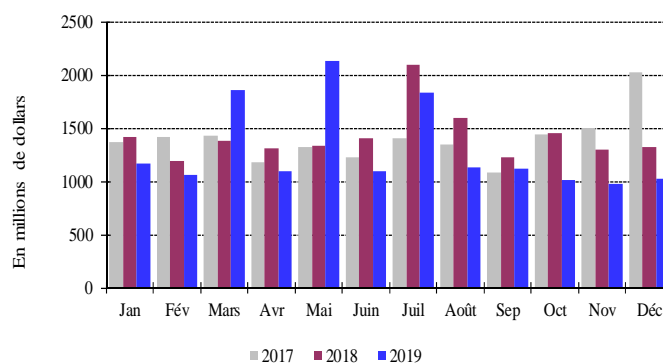
Les taxes foncières perçues en décembre 2019 ont augmenté de 1,4%, totalisant 84,5 milliards de livres; en 2019, elles ont régressé de 27,5%.

LE COMMERCE EXTERIEUR

En décembre 2019, le déficit de la balance commerciale s'est allégé de 22,8%, se chiffrant à 15 508,0 millions de dollars en 2019, contre 17 027,7 millions en 2018. En 2019, ce déficit a reculé de 8,9%, comparé à une hausse de 1,7% en 2018, sous l'effet d'un repli des importations de 3,7% et d'un regain des exportations de 26,4% qui ont respectivement atteint 19 239,4 millions de dollars et 3 731,4 millions de dollars.

Les recettes douanières perçues en décembre 2019 ont baissé de 23,8%, s'inscrivant à 120,0 milliards de livres.

Déficit Commercial



Source: Conseil Supérieur des Douanes

En 2019, les importations libanaises des principaux pays d'origine se sont réparties comme suit: les Etats-Unis 8,9%, la Chine 8,5%, la Grèce 7,3%, la Russie 7,0% et l'Italie 6,9%.

En décembre 2019, ces importations se sont réparties de la manière suivante:

Importations par pays d'origine (millions de dollars)

	Déc 18	% du total	Déc 19	% du total
Grèce	124,2	7,9	164,8	12,2
Turquie	65,4	4,2	141,9	10,5
Etats-Unis	146,0	9,3	141,1	10,5
Chine	157,1	10,0	86,6	6,4
Italie	128,3	8,2	72,6	5,4
Autres pays	947,9	60,4	739,3	54,9
Total importations	1 568,9	100	1 346,2	100

Principaux Indicateurs (Toutes les variations sont en % et comparées à la même période de l'année précédente)

	Déc-2017	Total-2017	Déc-2018	Total-2018	Déc-2019	Moy-2019	Total-2019
Chèques encaissés en L.L. ¹							
(en millions de L.L.)	3 213 052	32 675 322	3 049 796	33 365 796	3 620 515	2 865 421	34 385 057
Variation en %	13,42	8,97	-5,08	2,11	18,71	3,05	3,05
Chèques encaissés en devises ^{1**}							
(en millions de \$)	4 127	46 578	3 454	44 427	3 898	2 902	34 822
Variation en %	6,50	-3,25	-16,30	-4,62	12,86	-21,62	-21,62
Total chèques encaissés ^{**}							
(en millions de L.L.)	9 434 437	102 891	8 257 190	100 339	9 497 356	7 239 996	86 879 948
Demandes d'information à la Centrale des Risques ¹							
Total	29 293	426 128	19 520	358 301	2 795	18 358	220 294
Variation en %	9,49	15,46	-33,36	-15,92	-85,68	-38,52	-38,52
Permis de construire ^{2**}							
(en mètres carrés)	901 259	11 730 386	595 682	9 019 565	345 828	506 778	6 081 333
Variation en %	-0,29	-4,12	-33,91	-23,11	-41,94	-32,58	-32,58
Livraisons de ciment ^{3**}							
(en tonnes)	426 543	5 148 615	230 742	4 702 316	115 405	266 950	3 203 395
Variation en %	43,85	-2,18	-45,90	-8,67	-49,99	-31,88	-31,88
Taxes foncières perçues ⁴							
(en millions de L.L.)	101 163	1 018 391	83 421	780 374	84 546	47 152	565 827
Variation en %	-5,80	18,02	-17,54	-23,37	1,35	-27,49	-27,49
Importations ^{5**}							
(en millions de L.L.)	2 463 553	29 529 972	2 365 864	30 129 100	2 030 015	2 417 750	29 013 006
Variation en %	3,23	2,42	-3,97	2,03	-14,20	-3,70	-3,70
Exportations ^{5**}							
(en millions de L.L.)	378 177	4 288 052	371 008	4 451 352	489 118	468 906	5 626 876
Variation en %	2,70	-4,47	-1,90	3,81	31,83	26,41	26,41
Déficit Commercial ^{**}	2 085 376	25 241 920	1 994 855	25 677 748	1 540 897	1 948 844	23 386 129
Variation en %	3,33	3,69	-4,34	1,73	-22,76	-8,92	-8,92
Recettes douanières ^{5*}							
(en millions de L.L.)	190 429	2 248 863	157 411	2 111 288	120 029	157 044	1 884 530
Variation en %	1,73	1,88	-17,34	-6,12	-23,75	-10,74	-10,74
Production d'électricité (réseau EDL) ⁶							
(en millions de kWh)	1 303	15 031	1 361	15 243	1 141	1 233	14 792
Variation en %	12,71	14,49	4,49	1,41	-16,19	-2,96	-2,96
Importations de dérivés pétroliers ^{7***}							
(en tonnes métriques)	586 586	8 418 356	647 154	8 087 580	531 025	670 808	8 049 694
Variation en %	-6,95	5,13	10,33	-3,93	-17,94	-0,47	-0,47
Marchandises au Port de Beyrouth ^{8**}							
Total	706 871	8 263 403	681 504	7 988 234	340 579	544 102	6 529 229
Variation en %	5,37	-5,78	-3,59	-3,33	-50,03	-18,26	-18,26
Arrivée (tonnes)	615 894	7 130 895	610 001	7 054 693	267 678	474 733	5 696 800
Départ (tonnes)	90 222	1 129 588	71 113	929 859	72 589	68 934	827 209
Transit/zone franche (tonnes)	755	2 920	390	3 682	312	435	5 220
Passagers (AIB) ⁹							
Total	626 866	8 235 683	677 811	8 841 972	545 162	724 080	8 688 963
Variation en %	4,83	8,22	8,13	7,36	-19,57	-1,73	-1,73
Arrivée	333 273	4 103 227	362 245	4 435 992	284 299	356 680	4 280 154
Variation en %	5,40	8,56	8,69	8,11	-21,52	-3,51	-3,51
Départ	293 270	4 127 513	312 441	4 398 827	248 507	360 396	4 324 750
Variation en %	4,26	8,00	6,54	6,57	-20,46	-1,68	-1,68
Transit	323	4 943	3 125	7 153	12 356	7 005	84 059
Variation en %	-35,40	-43,19	867,49	44,71	295,39	1 075,16	1 075,16

* A partir de juillet 1995, la valeur du dollar douanier (800 L.L.) a été remplacée par le cours officiel du dollar. ** Chiffres mis à jour par le secteur privé. *** A dater début Janvier 1997, les données préliminaires sont mises à jour pour inclure les secteurs public et privé.

Sources: ¹BDL. ²Ordre des Ingénieurs de Beyrouth et Tripoli. ³Sociétés de Ciment. ⁴Ministère des Finances. ⁵Conseil Supérieur de Douanes. ⁶EDL. ⁷Direction Générale du Pétrole. ⁸Port de Beyrouth. ⁹Aéroport International de Beyrouth.

En 2019, les exportations libanaises vers les principaux pays de destination se sont réparties comme suit: la Suisse 28,5%, les Emirats Arabes Unis 11,8%, l'Arabie Saoudite 6,6%, la Syrie 5,1% et l'Irak 3,9%.

En décembre 2019, elles se sont réparties de la manière suivante:

Exportations par pays d'origine (millions de dollars)

	Déc 18	% du total	Déc 19	% du total
Suisse	10,9	4,5	85,4	26,3
EAU	38,0	15,4	46,6	14,4
Arabie Saoudite	22,0	8,9	22,8	7,0
Syrie	22,7	9,2	16,9	5,2
Irak	13,2	5,4	11,5	3,6
Autres pays	139,2	56,6	141,2	43,5
Total exportations	246,0	100	324,3	100

Importations (millions de dollars)

Sections	Janv-Déc 2018	% du total	Janv-Déc 2019	% du total
Produits alimentaires	3 496,1	17,5	3 112,2	16,2
Textiles	756,8	3,8	607,2	3,2
Peaux, cuirs et plastiques artificielles	67,4	0,3	55,5	0,3
Bois et ouvrage en bois	225,0	1,1	174,7	0,9
Produits chimiques/pharmaceutiques	2 212,7	11,1	1 991,4	10,4
Papiers et ouvrages en papier	345,4	1,7	278,9	1,4
Produits en pierre, plâtre, ciment	445,5	2,2	307,1	1,6
Métaux et produits dérivés	5 437,2	27,2	7 459,3	38,8
Machines et matériel électrique	4 346,1	21,8	3 176,5	16,5
Produits de la bijouterie	1 252,3	6,3	931,4	4,8
Autres	1 395,0	7,0	1 145,0	6,0
Total	19 979,5	100	19 239,4	100

Exportations (millions de dollars)

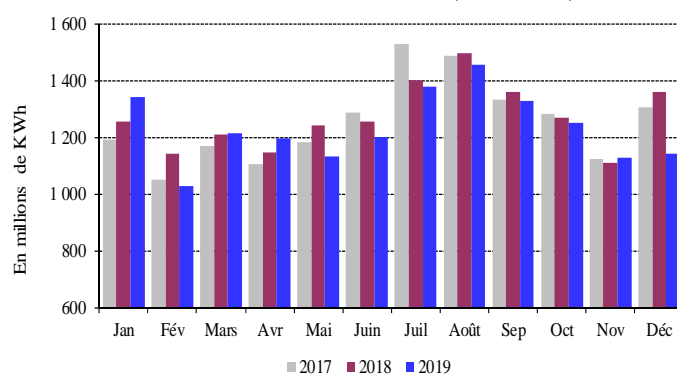
Sections	Janv-Déc 2018	% du total	Janv-Déc 2019	% du total
Produits alimentaires	643,7	21,8	628,1	16,8
Textiles	51,9	1,8	48,6	1,3
Peaux, cuirs et plastiques artificielles	11,0	0,4	12,9	0,3
Bois et ouvrage en bois	8,4	0,3	12,8	0,3
Produits chimiques/pharmaceutiques	362,3	12,3	369,2	9,9
Papiers et ouvrages en papier	140,2	4,7	144,0	3,9
Produits en pierre, plâtre, ciment	23,6	0,8	18,5	0,5
Métaux et produits dérivés	411,1	13,9	355,2	9,5
Machines et matériel électrique	360,8	12,2	424,9	11,4
Produits de la bijouterie	648,0	22,0	1 454,9	39,0
Autres	290,8	9,9	262,2	7,0
Total	2 951,8	100	3 731,4	100

Source: Conseil Supérieur de Douanes

L'ENERGIE

En décembre 2019, la production d'énergie électrique a diminué de 16,2%, s'inscrivant à 1 141,0 millions de kWh; en 2019, elle a atteint 14 791,9 millions de kWh.

Production Mensuelle d'Electricité (Réseau EDL)



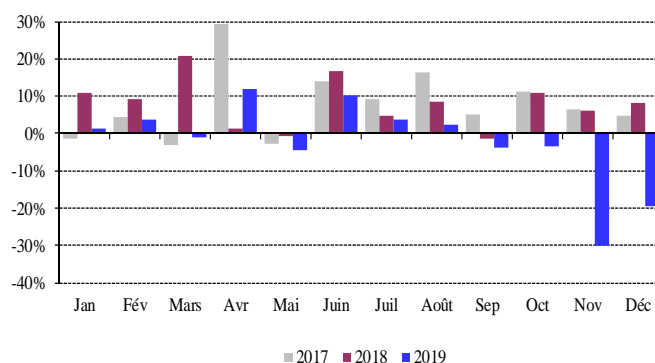
Source: Electricité du Liban

LE TRANSPORT

En 2019, le trafic aérien à l'Aéroport International de Beyrouth a régressé de 1,8% et le nombre de passagers de 1,7%, atteignant 8,7 millions de voyageurs.

Quant au volume du fret aérien, il a rétréci de 11,0% par rapport à 2018, les marchandises débarquées et embarquées ayant respectivement baissé de 15,9% et 3,8%.

Variation Annuelle du Flux de Passagers



Source: Aéroport International de Beyrouth

Le trafic maritime au Port de Beyrouth s'est contracté de 16,0% en décembre 2019 et de 6,7% par rapport à 2018. De même, le volume total du fret maritime a baissé de 50,0% en décembre 2019 et de 18,3% par rapport à 2018. En 2019, les marchandises débarquées et embarquées ont respectivement reculé de 19,3% et 11,0%, alors que les marchandises en transit se sont accrues de 41,8%.

SECTEUR MONÉTAIRE

LES AVOIRS EXTERIEURS NETS DU SYSTEME BANCAIRE

La balance des paiements a accusé, en décembre 2019, un déficit de 840,8 millions de dollars. Ceci s'est traduit par une baisse des avoirs extérieurs nets de la Banque du Liban de 826,8 millions de dollars et de ceux des banques et institutions financières de 14,0 millions de dollars. Par conséquent, la balance des paiements a enregistré un déficit cumulé de 5 851,3 millions de dollars en 2019, comparé à un déficit cumulé de 4 823,2 millions de dollars en 2018.

LES RESERVES OFFICIELLES EN DEVISES

Les réserves en devises de la Banque du Liban ont atteint 37 723,5 millions de dollars fin décembre 2019, soit une baisse annuelle de 6,0% ou 2 392,1 millions de dollars. La valeur totale des réserves extérieures, y compris l'or, a totalisé 51 662,1 millions de dollars. Sur le marché de Beyrouth, le cours du dollar s'est maintenu au taux moyen de 1 507,50 livres libanaises au cours du mois.

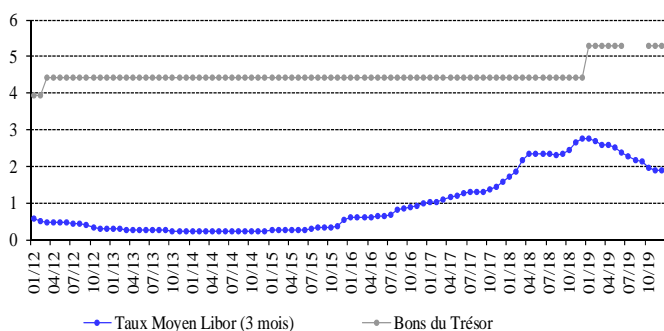
LES TAUX D'INTERET

Les taux d'intérêt sont restés inchangés en décembre 2019 sur toutes les catégories de bons du Trésor. À la fin du mois, les taux se sont maintenus à 5,30% sur les bons à 3 mois, 5,85% sur les bons à 6 mois, 6,50% sur les bons à 12 mois, 7,00% sur les bons à 24 mois et 7,50% sur les bons à 36 mois.

Sur la livre, les taux bancaires créditeurs se sont inscrits à 7,36% (-204 points de base) et les taux débiteurs à 9,09% (-60 points de base). Sur le dollar, les taux débiteurs ont augmenté, alors que les taux créditeurs ont diminué. Ainsi, en décembre 2019, le taux débiteur moyen pondéré a atteint 10,84% (+20 points de base), alors que le taux créditeur moyen s'est inscrit à 4,62% (-169 points de base). En 2019, le taux créditeur et le taux débiteur sur la livre ont enregistré des baisses respectives de 94 et 88 points de base; sur le dollar, le taux débiteur moyen a haussé de 227 points de base, alors que le taux créditeur moyen a reculé de 53 points de base.

En conséquence, l'écart d'intérêt débiteur sur la livre et le dollar s'est élargi de (-95) points en novembre 2019 à (-175) points en décembre 2019. Par contre, l'écart d'intérêt créditeur sur la livre et le dollar est passé au cours de la même période de 309 points à 274 points.

Ecart d'Intérêt entre les Bons du Trésor à 3 mois et le Libor



En décembre 2019, la moyenne du taux Libor à 3 mois a atteint 1,91%, contre 1,90% en novembre 2019.

Au cours du mois, les taux sur les certificats de dépôt à 45 et 60 jours émis par la Banque du Liban sont restés inchangés, se stabilisant respectivement à 4,90% et 5,08%.

D'autre part, les taux d'escompte et de prise en pension ont été maintenus par la Banque centrale à 10,00%, taux en vigueur depuis décembre 2009.

LA MASSE MONETAIRE

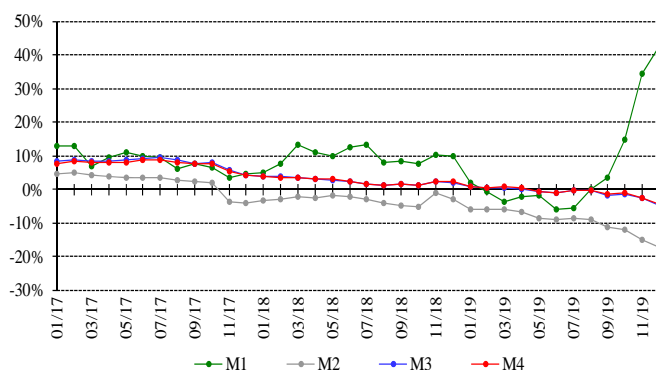
L'agrégat M3 a atteint 202 831 milliards de livres fin décembre 2019, soit une chute annuelle de 4,8%, contre une hausse de 1,9% en 2018. Les crédits bancaires au secteur privé sont restés le facteur principal de création monétaire, de même que les crédits au secteur public.

En ce qui concerne les composantes de la masse monétaire, les dépôts en livre ont régressé de 25,3%, alors que les dépôts en devises se sont accrus de 2,2%.

Variations de la Masse Monétaire sur un an (en %)

	M1	M2	M3	M4
Déc-2018	9,76	-2,95	1,93	2,15
Janv-2019	2,04	-5,84	0,70	0,95
Févr-2019	-0,78	-6,01	0,37	0,53
Mars-2019	-3,60	-6,06	0,40	0,64
Avr-2019	-2,38	-6,70	0,19	0,34
Mai-2019	-2,02	-8,45	-0,82	-0,83
Juin-2019	-6,10	-9,01	-0,97	-0,97
Juil-2019	-5,72	-8,72	-0,36	-0,35
Août-2019	0,12	-8,82	-0,45	-0,25
Sept-2019	3,51	-11,34	-1,78	-1,39
Oct-2019	14,83	-12,07	-1,33	-1,25
Nov-2019	34,34	-14,99	-2,76	-2,70
Déc-2019	42,52	-17,37	-4,77	-4,62

Variation de la Masse Monétaire



LA DETTE PUBLIQUE

Selon les chiffres publiés par le Ministère des finances, la dette publique totale nette s'est établie à 122 473 milliards de livres fin 2019. En 2019, cette dette s'est accrue de 7,3% ou 8 312 milliards de livres, contre 9,5% ou 9 928 milliards de livres en 2018.

La dette publique nette libellée en livre libanaise a augmenté de 12,5% ou 7 936 milliards de livres, totalisant 71 602 milliards de livres fin 2019; en 2018, elle avait enregistré une augmentation de 9,0% ou 5 248 milliards de livres, atteignant 58 418 milliards à la fin de l'année.

Quant à la dette publique libellée en devises, elle a affiché une hausse de 249 millions de dollars en 2019, s'élevant à 33 745 millions de dollars fin décembre 2019, contre 33 496 millions de dollars fin 2018 et 30 391

millions de dollars fin 2017.

Bons du Trésor par catégorie (en % du total)

	3 mois	6 mois	12 mois	24 mois et plus
Déc-2018	0,30	0,41	2,77	96,52
Janv-2019	0,31	0,25	2,54	96,90
Févr-2019	0,06	0,20	2,43	97,31
Mars-2019	0,30	0,15	2,27	97,28
Avr-2019	0,28	0,11	2,02	97,59
Mai-2019	0,29	0,11	1,67	97,93
Juin-2019	0,05	0,11	1,85	97,98
Juil-2019	0,04	0,11	1,78	98,07
Août-2019	0,02	0,11	1,86	98,01
Sept-2019	-	0,10	1,75	98,15
Oct-2019	0,01	0,10	1,16	98,74
Nov-2019	0,02	0,09	1,13	98,75
Déc-2019	0,03	0,08	1,05	98,83

L'ACTIVITÉ BANCAIRE

LE BILAN CONSOLIDÉ DES BANQUES

Le bilan consolidé des banques commerciales s'est chiffré à 326 797 milliards de livres fin décembre 2019, soit une baisse mensuelle de 16,52%, contre 1,18% en novembre 2019; sur un an, il s'est contracté de 13,11%.

LE VOLUME DES CREDITS

a-Les banques commerciales

En décembre 2019, les crédits octroyés par les banques commerciales au secteur privé, résident et non résident, ont régressé de 5,17%, contre une baisse de 3,11% en novembre 2019. Sur un an, ils ont diminué de 16,19%, s'inscrivant à 75 027 milliards de livres fin décembre 2019. Ces crédits se sont répartis comme suit:

- Les crédits en livre libanaise ont reculé de 2,27% en décembre 2019 et se sont inscrits à 23 476 milliards à la fin du mois, contre une baisse de 0,59% en novembre 2019. Sur un an, leur volume a rétréci de 14,82%, représentant 31,29% du total des crédits consentis, contre 30,79% en décembre 2018.
- Les crédits en devises ont diminué de 6,44% en décembre 2019, au lieu d'une baisse de 4,16% le mois précédent. En baisse annuelle de 16,80%, ils se sont inscrits à 34 196 millions de dollars fin décembre 2019.

b-Les banques d'affaires

Les crédits octroyés par les banques d'affaires au secteur privé, résident et non résident, ont totalisé 3 256 milliards de livres fin décembre 2019, en baisse mensuelle de 0,73%, contre une diminution de 4,31% en novembre 2019. Sur un an, ils se sont contractés de 5,77%.

LE VOLUME DES DEPOTS

a-Les banques commerciales

Les dépôts du secteur privé, résident et non résident, auprès des banques commerciales, ont affiché un repli de 2,48% en décembre 2019, contre une baisse de 3,46% en novembre 2019. Sur un an, leur volume a rétréci de 8,64%, totalisant 252 796 milliards de livres fin décembre 2019. Ces dépôts se sont répartis comme suit:

- Les dépôts en livre libanaise ont régressé de 7,25% en décembre 2019, contre une baisse de 7,79% en novembre 2019, s'inscrivant à 59 023 milliards de livres à la fin du mois. Sur un an, ils ont reculé de 25,01%, représentant 23,35% du total des dépôts bancaires, contre 28,45% fin décembre 2018.
- Les dépôts en devises ont diminué de 0,92% en décembre 2019, contre une baisse de 1,96% le mois précédent. Sur un an, ils ont enregistré une baisse de 2,12%, atteignant 128 539 millions de dollars fin décembre 2019.

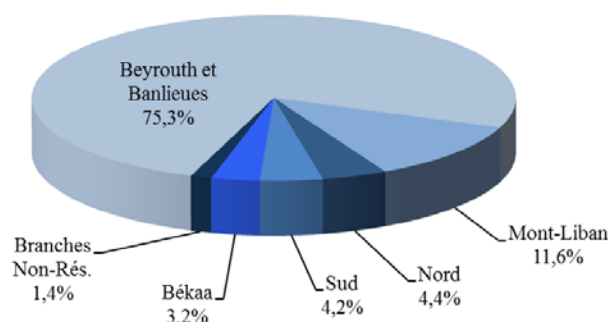
b-Le secteur bancaire

Les dépôts du secteur privé résident et non résident auprès du secteur bancaire ont reculé de 2,46% en décembre 2019, au lieu d'une baisse de 3,41% en novembre 2019. Sur un an, leur volume s'est contracté de 8,66%, passant de 279 266 milliards de livres fin décembre 2018 à 255 086 milliards de livres fin décembre 2019.

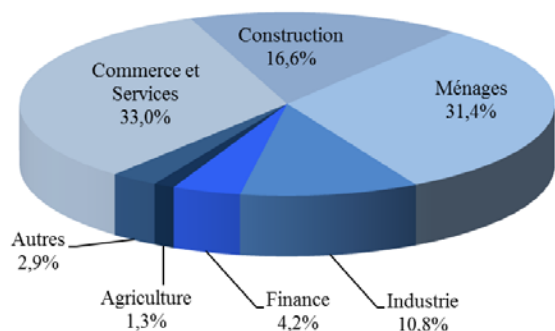
- Les dépôts en livre libanaise ont régressé de 7,13% en décembre 2019, contre une baisse de 7,58% le mois précédent, se chiffrant à 60 219 milliards de livres fin décembre. Sur un an, ils ont diminué de 24,80%, représentant 23,61% du total des dépôts bancaires, contre 28,67% fin décembre 2018.
- Les dépôts en devises ont diminué de 0,91% en décembre 2019, contre une baisse de 1,95% en novembre 2019. Sur un an, ils ont fléchi de 2,17%, s'inscrivant à 129 265 millions de dollars fin décembre 2019.

LA DISTRIBUTION DES CREDITS

Distribution des Crédits par Région



Distribution des Crédits par Secteur



LE RATIO CREDITS - DEPOTS

Fin décembre 2019, le total des crédits a atteint 29,68% du total des dépôts, contre 32,36% fin décembre 2018. Ces crédits se sont répartis de la manière suivante:

- Ratio crédits-dépôts en livres: 39,77%, contre 35,02%.
- Ratio crédits-dépôts en devises: 26,60%, contre 31,30%.

LES FONDS PROPRES

En décembre 2019, les fonds propres du secteur bancaire ont progressé de 0,75%, après une baisse de 0,16% en novembre 2019. Sur un an, ils se sont accrus de 2,82%, s'élevant à 31 240 milliards de livres à la fin du mois.

Le ratio fonds propres/actif total des banques commerciales s'est renforcé, atteignant 9,56% fin décembre 2019, contre 7,92% en novembre 2019 et 8,08% en décembre 2018.

Le ratio fonds propres/total des dépôts a augmenté, passant à 12,36% fin décembre 2019, contre 11,96% en novembre 2019 et 10,98% en décembre 2018.

De même, le ratio fonds propres/total des crédits a progressé, s'élevant à 41,64% fin décembre 2019, contre 39,19% en novembre 2019 et 33,94% en décembre 2018.

LES TAUX DE DOLLARISATION

Le taux de dollarisation des dépôts bancaires s'est élevé à 74,49% fin décembre 2019, contre 73,40% fin novembre 2019 et 69,83% fin décembre 2018.

Par contre, le taux de dollarisation des crédits bancaires a reculé, s'inscrivant à 68,71% fin décembre 2019, contre 69,64% fin novembre 2019 et 69,21% fin décembre 2018.

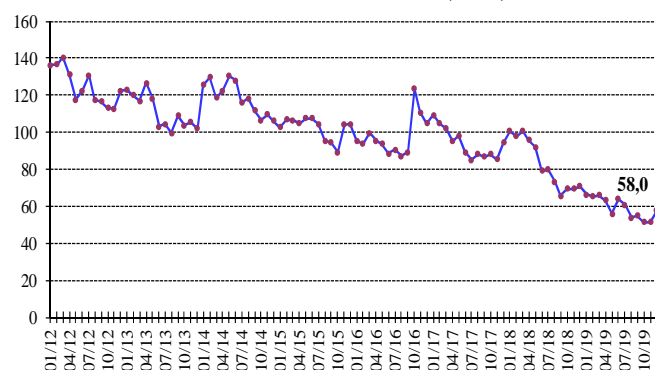
MARCHÉS FINANCIERS

En décembre 2019, la moyenne de l'indice pondéré des valeurs boursières s'est améliorée de 3,86%, clôturant le mois à 51,90 points, contre une moyenne de 49,97 points en novembre 2019.

Indice pondéré des valeurs boursières (Jan 1996=100)

Déc-2018	70,83
Janv-2019	66,59
Févr-2019	65,52
Mars-2019	66,26
Avr-2019	63,20
Mai-2019	55,97
Juin-2019	63,91
Juil-2019	61,07
Août-2019	54,11
Sept-2019	55,16
Oct-2019	51,74
Nov-2019	51,72
Déc-2019	57,95

Indice Pondéré des Valeurs Boursières (IPVB)



LA BOURSE DE BEYROUTH

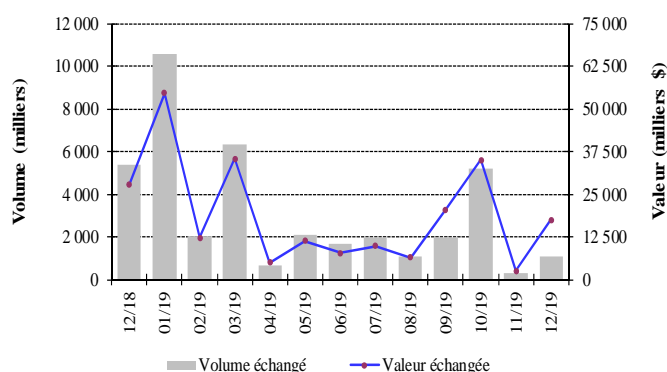
Bourse de Beyrouth

Date	Actions échangées		Capitalisation du marché (milliards de dollars)
	Volume (millions)	Valeur (millions de dollars)	
Déc-2018	5,41	27,86	10,35
Janv-2019	10,55	54,59	10,05
Févr-2019	2,03	12,27	10,00
Mars-2019	6,31	35,42	10,30
Avr-2019	0,69	4,93	9,65
Mai-2019	2,08	11,40	9,15
Juin-2019	1,69	7,83	9,21
Juil-2019	1,97	9,82	9,05
Août-2019	1,09	6,49	8,74
Sept-2019	1,99	20,46	8,72
Oct-2019	5,20	34,99	8,41
Nov-2019	0,30	2,52	8,40
Déc-2019	1,08	17,58	8,49

Le volume des actions échangées en décembre 2019 a affiché une expansion de 255,89%, atteignant 1,084 millions d'actions, contre 0,305 millions le mois précédent.

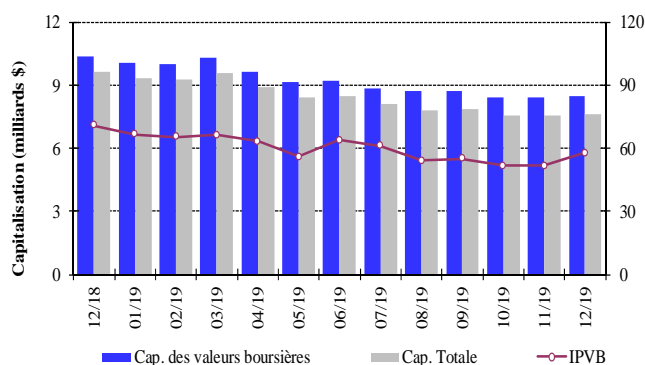
De même, la valeur des actions échangées a bondi de 596,60%, s'élevant à 17,575 millions de dollars en décembre 2019, contre 2,523 millions de dollars en novembre 2019.

Activité de la Bourse de Beyrouth



En termes de performance du cours des actions cotées, l'action Solidere B a occupé la première place, avec une hausse de 35,00%. En ce qui concerne les actions échangées au cours du mois, l'action Solidere A s'est placée en tête, avec 35,83% du volume total des actions.

IPVB et Capitalisation de la Bourse de Beyrouth



La capitalisation de l'ensemble des actions des sociétés membres de la Bourse de Beyrouth a affiché une hausse mensuelle de 1,07%, totalisant 8,491 milliards de dollars en décembre 2019, contre 8,401 milliards de dollars en novembre 2019.

De même, la valeur marchande des actions cotées a progressé de 1,19%, passant de 7,537 milliards de dollars en novembre 2019 à 7,626 milliards de dollars en décembre 2019.

LES ACTIONS PRIVILEGIEES

Emetteur	Type	Prix	Volume (milliers)	Valeur (millions de \$)
Bank of Beirut	Actions privilégiées "H"	24,90 \$	5 400	134
	Actions privilégiées "I"	24,95 \$	5 000	125
	Actions privilégiées "J"	25,00 \$	3 000	75
	Actions privilégiées "K"	25,00 \$	4 000	100
	Actions prioritaires 2014	21,00 \$	4 762	100
Banque BEMO	Actions privilégiées 2013	92,00 \$	350	32
Banque Audi	Actions privilégiées "H"	77,00 \$	750	58
	Actions privilégiées "I"	24,95 \$	2 500	62
	Actions privilégiées "J"	69,95 \$	2 750	192
Banque BLC	Actions privilégiées "D"	94,00 \$	750	71
	Actions privilégiées "H"	94,00 \$	264	25
Banque Byblos	Actions privilégiées 2008	60,00 \$	2 000	120
	Actions privilégiées 2009	63,00 \$	2 000	126

LES GDRs

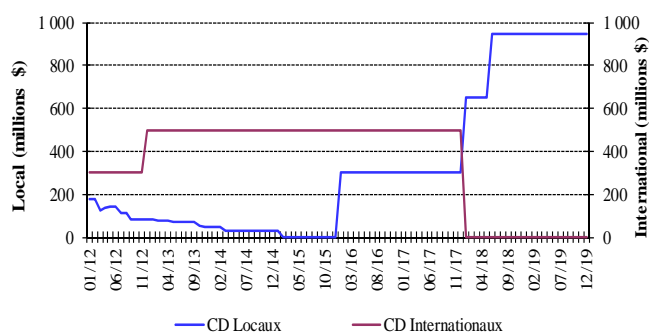
Fin décembre 2019, les cours des GDRs de la Banque BLOM et de la Banque Audi se sont respectivement améliorés de 93,51% et 1,23%, les premiers variant entre 2,16 et 5,00 dollars, et les seconds entre 1,51 et 1,79 dollars. Quant aux GDRs de la Banque Byblos, leurs cours ont régressé de 2,86%, variant entre 00,00 et 68,00 dollars.

LES CERTIFICATS DE DEPOT

Certificats de Dépôt (millions de dollars)

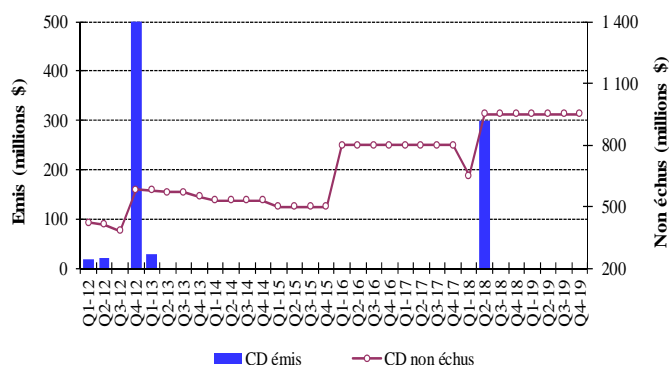
	Emis	Non Echus		Nombre de Banques	
		Marché Interne	Marché Externe		Total
Nov-2019	-	950	-	950	3
Déc-2019	-	950	-	950	3

Emission des Certificats de Dépôt sur le marché local et international



Au cours du mois, aucune émission de certificats de dépôt n'a été émise. Par conséquent, la valeur totale des certificats non échus s'est maintenue à 950 millions de dollars répartis sur trois banques: la Banque Byblos (300 millions de dollars), la Banque BLOM (300 millions de dollars) et la Banque Audi (350 millions de dollars).

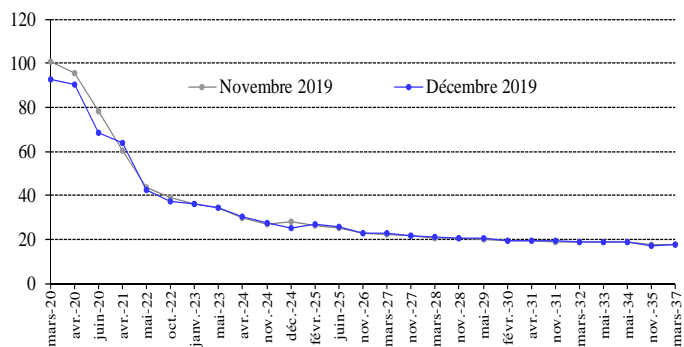
Certificats de Dépôt émis et non échus



LES OBLIGATIONS DU TRESOR EN DEVICES

La valeur totale des euro-obligations du Trésor est restée inchangée, se stabilisant à 28 314,13 milliards de dollars fin décembre 2019.

La courbe des rendements des Obligations du Trésor émises en dollars



LES OBLIGATIONS EN DEVISES DES BANQUES COMMERCIALES

Fin décembre 2019, la valeur des obligations émises sur le marché interne par des institutions financières a totalisé 22,524 millions de dollars, contre 25,881 millions de dollars fin septembre 2019.

Annexes

1. Agrégats monétaires et leurs contreparties.....	12
2. Balance commerciale et évolution des avoirs extérieurs nets du secteur financier.....	12
3. Avoirs extérieurs de la Banque du Liban.....	13
4. Bilan de la Banque du Liban.....	13
5. Bilan consolidé des banques commerciales.....	14
6. Dépôts du secteur bancaire.....	15
7. Taux d'intérêt: Banques commerciales.....	16
8. Libor et taux d'intérêt sur les bons du Trésor.....	16
9. Chèques compensés.....	17
10. Crédits et remises documentaires à l'importation et l'exportation.....	18
11. Dette publique en Livres Libanaises par type d'instrument.....	18
12. Cours des principales devises.....	19
13. Dette publique selon les sources de financement.....	19
14. Obligations du Trésor émises en devises.....	20
15. Euro-obligations.....	20
16. Actions cotées à la Bourse de Beyrouth.....	21
17. Instruments financiers divers.....	21

1. Agrégats monétaires et leurs contreparties (fin de période, en milliards de livres libanaises)

	Nov-18	Déc-18	Sept-19	Oct-19	Nov-19	Déc-19
AGREGATS MONETAIRES						
Monnaie en circulation	4 667,7	5 008,4	5 571,8	6 154,6	8 150,8	9 817,6
Dépôts à vue en L.L.	6 564,2	6 652,9	6 120,4	6 502,7	6 938,3	6 802,4
M1	11 231,9	11 661,3	11 692,2	12 657,3	15 089,1	16 620,0
Dépôts à terme en L.L.	66 474,0	65 166,7	58 748,4	56 347,8	50 965,0	46 863,7
M2	77 705,9	76 828,0	70 440,5	69 005,0	66 054,1	63 483,8
Dépôts en devises étrangères	133 534,8	135 892,2	138 391,4	139 146,8	139 171,4	138 910,0
Titres de créances émis	284,5	272,4	457,7	438,4	455,6	437,2
M3	211 525,1	212 992,6	209 289,7	208 590,3	205 681,0	202 831,0
Bons du Trésor détenus par le secteur non bancaire*	11 478,0	11 444,0	11 479,8	11 246,8	11 283,8	11 246,2
M4	223 003,1	224 436,6	220 769,5	219 837,1	216 964,8	214 077,2
CONTREPARTIES DE M3						
Avoirs extérieurs nets	43 650,4	43 307,9	37 330,6	37 302,0	38 345,9	37 823,0
-Or	17 000,2	17 742,9	20 681,3	20 944,7	20 245,4	21 012,5
-Avoirs extérieurs nets des institutions de dépôts**	26 650,2	25 565,1	16 649,2	16 357,4	18 100,5	16 810,5
Créances sur le secteur privé	83 216,0	83 098,9	76 306,7	75 903,9	74 353,7	70 814,1
-Créances en L.L.	27 634,6	27 079,3	23 907,4	23 660,2	23 535,1	22 982,1
-Créances en devises étrangères	55 581,4	56 019,6	52 399,3	52 243,7	50 818,6	47 831,9
Créances nettes sur le secteur public	73 122,8	72 975,2	72 515,9	73 157,6	73 717,4	71 315,0
dont ajustements de change	-8 717,1	-9 464,2	-12 458,4	-12 728,3	-12 043,8	-12 835,4
AUTRES ELEMENTS – NETS***	11 535,9	13 610,5	23 136,4	22 226,7	19 264,0	22 879,0
TOTAL	211 525,1	212 992,6	209 289,7	208 590,3	205 681,0	202 831,0

A partir de janvier 2017, le calcul des agrégats monétaires et de leurs contreparties se base sur le bilan consolidé des institutions de dépôts.

* Les chiffres sont sujets à changement en raison des révisions continues.

** Le changement dans les avoirs extérieurs nets de la BDL pour l'année actuelle inclut le flux net des euro-obligations libanaises négociées sur les marchés internationaux et acquises par la BDL au cours de la même année. Un dépôt du secteur privé non-résident, survenu en août 2019, a été reclassé du poste « Autres Engagements à Long terme » au poste « Engagements extérieurs » dans le bilan de la BDL.

*** Un dépôt du secteur privé non-résident, survenu en août 2019, a été reclassé du poste « Autres Engagements à Long terme » au poste « Engagements extérieurs » dans le bilan de la BDL.

2. Balance commerciale et évolution des avoirs extérieurs nets du secteur financier (en millions de dollars)

	Imports (C.A.F.)	Exports (F.A.B.)	Balance Commerciale*	Banque du Liban**	Banques et Institutions Financières	Total
2018	19 979,6	2 951,6	-17 027,9	-2 289,5	-2 533,7	-4 823,2
Décembre	1 568,9	246,0	-1 322,8	-1 212,7	465,1	-747,5
2019	19 239,4	3 731,4	-15 508,0	-3 904,8	-1 946,5	-5 851,3
Janvier	1 404,1	235,7	-1 168,4	-395,0	-984,6	-1 379,7
Février	1 364,2	300,1	-1 064,1	-391,2	-159,0	-550,1
Mars	2 180,6	319,9	-1 860,7	-319,7	244,6	-75,1
Avril	1 356,8	265,5	-1 091,3	-589,3	-710,8	-1 300,0
Mai	2 455,9	318,5	-2 137,4	-1 373,5	-508,2	-1 881,6
Juin	1 376,8	284,7	-1 092,1	-209,9	5,6	-204,3
Juillet	2 195,9	364,8	-1 831,1	691,1	-618,6	72,5
Août***	1 504,1	375,0	-1 129,2	86,3	-664,8	-578,5
Septembre	1 465,7	341,9	-1 123,8	-160,1	101,6	-58,5
Octobre	1 308,1	292,0	-1 016,1	-583,7	385,8	-197,9
Novembre	1 280,9	308,7	-972,1	167,0	975,8	1 142,8
Décembre	1 346,2	324,3	-1 021,8	-826,8	-14,0	-840,8

* Ces valeurs sont sujettes à modification.

** Le changement dans les avoirs extérieurs nets de la BDL pour l'année actuelle inclut le flux net des euro-obligations libanaises négociées sur les marchés internationaux et acquises par la BDL au cours de la même année.

*** Un dépôt du secteur privé non-résident, survenu en août 2019, a été reclassé du poste « Autres Engagements à Long terme » au poste « Engagements extérieurs » dans le bilan de la BDL.

3. Avoirs extérieurs de la Banque du Liban* (fin de période)

	Nov-18	Déc-18	Sept-19	Oct-19	Nov-19	Déc-19
Or						
-En Millions de LL	17 000 197	17 742 878	20 681 349	20 944 666	20 245 361	21 012 511
-En Millions de Dollars	11 277,1	11 769,7	13 719,0	13 893,6	13 429,8	13 938,6
Total (en excluant l'or)						
-En Millions de LL	61 636 556	59 808 746	58 076 577	57 197 627	57 448 695	56 202 912
-En Millions de Dollars	40 886,6	39 674,1	38 525,1	37 942,0	38 108,6	37 282,2
• Devises étrangères						
-En Millions de LL	50 597 530	49 014 992	44 165 501	46 705 625	45 458 011	44 550 460
-En Millions de Dollars	33 563,9	32 514,1	29 297,2	30 982,2	30 154,6	29 552,5
• Titres						
-En Millions de LL	11 039 027	10 793 755	13 911 076	10 492 002	11 990 684	11 652 452
-En Millions de Dollars	7 322,7	7 160,0	9 227,9	6 959,9	7 954,0	7 729,7

* A compter de novembre 2017, les avoirs extérieurs de la BDL comprennent les euro-obligations libanaises émises en devises étrangères et détenues par la BDL.

4. Bilan de la Banque du Liban (fin de période, en milliards de livres)

	Nov-18	Déc-18	Sept-19	Oct-19	Nov-19	Déc-19
Or	17 000,2	17 742,9	20 681,3	20 944,7	20 245,4	21 012,5
Devises	50 597,5	49 015,0	44 165,5	46 705,6	45 458,0	44 550,5
Autres avoirs extérieurs	0,0	0,0	0,0	0,0	0,0	0,0
Créances sur clients	426,0	420,3	391,1	390,5	390,1	387,3
Crédits aux banques commerciales	46 257,8	48 665,0	20 938,0	20 838,6	20 786,6	20 742,6
Crédits aux BMLT et autres institutions financières	1 979,0	2 003,6	1 776,5	1 775,1	1 773,1	1 780,6
Crédits au secteur public	0,0	0,0	0,0	0,0	0,0	0,0
Portefeuille titres	57 466,9	57 265,0	64 854,7	62 127,9	66 025,5	68 906,7
Immobilisations	348,1	347,7	391,7	389,5	396,2	393,5
Actifs provenant d'opérations d'échange sur instruments financiers	18 080,6	18 080,6	18 080,6	18 080,6	18 080,6	18 080,6
Autres actifs	20 067,2	18 411,4	32 791,4	34 853,8	37 568,7	37 240,5
ACTIF = PASSIF	212 223,3	211 951,5	204 070,9	206 106,4	210 724,2	213 094,7
Circulation fiduciaire hors BDL	5 516,2	5 860,8	6 474,1	7 305,4	9 055,0	10 563,5
Dépôts des banques commerciales	175 072,8	176 417,9	159 868,0	161 187,0	161 393,6	162 196,9
Dépôts des BMLT et autres institutions financières	3 206,2	3 077,4	3 224,6	3 243,9	3 272,0	3 267,9
Dépôts des clients	33,3	30,6	36,0	40,0	127,6	163,2
Dépôts du secteur public	6 387,4	7 578,1	5 856,7	5 150,4	6 173,9	8 202,8
Différences de change	8 717,1	9 464,2	12 458,4	12 728,3	12 043,8	12 835,4
Titres autres qu'actions	0,0	0,0	0,0	0,0	0,0	0,0
Engagements extérieurs*	494,9	495,2	2 774,9	2 775,9	2 775,2	2 775,9
Autres Engagements à Long terme*	844,2	844,2	844,2	844,2	844,2	844,2
Fonds propres	5 479,8	5 581,2	5 521,9	5 521,9	5 521,9	5 667,4
Autres engagements	6 471,4	2 602,0	7 012,1	7 309,4	9 517,0	6 577,6

* Un dépôt du secteur privé non-résident, survenu en août 2019, a été reclassé du poste « Autres Engagements à Long terme » au poste « Engagements extérieurs » dans le bilan de la BDL.

5. Bilan consolidé des banques commerciales (fin de période, en milliards de livres)

	Nov-18	Déc-18	Sept-19	Oct-19	Nov-19	Déc-19
Monnaie et dépôts auprès de la BDL	195 754,6	197 138,0	231 101,6	233 722,3	234 960,8	178 208,5
-Caisse en L,L,	845,4	850,3	899,4	1 146,2	901,0	740,7
-Dépôts auprès de la BDL*	194 909,2	196 287,7	230 202,2	232 576,1	234 059,8	177 467,8
Monnaie et dépôts auprès d'autres banques centrales-NR	1 414,4	1 487,2	1 212,1	1 388,5	989,6	887,1
Créances sur clients résidents	78 277,5	78 085,7	71 514,6	71 165,9	69 690,9	66 198,0
-En L,L,	25 184,0	24 621,8	21 592,2	21 343,9	21 237,1	20 720,6
-En devises étrangères	53 093,5	53 463,9	49 922,4	49 822,0	48 453,8	45 477,3
Créances sur clients non-résidents	10 296,8	10 728,3	10 048,2	9 938,7	8 953,5	8 399,5
-En L,L,	2 706,4	2 711,0	2 632,6	2 622,8	2 611,5	2 593,1
-En devises étrangères	7 590,4	8 017,3	7 415,5	7 315,9	6 342,0	5 806,5
Créances sur le secteur financier résident	682,6	710,1	597,8	550,3	474,1	429,2
-En L,L,	234,8	228,3	204,5	197,6	173,1	162,2
-En devises étrangères	447,8	481,8	393,4	352,6	301,0	267,0
Créances sur le secteur financier non-résident	16 876,7	18 074,2	13 531,5	12 646,2	11 327,4	10 201,6
Créances sur le secteur public	275,8	275,1	302,7	314,1	397,3	342,6
Portefeuille de titres des résidents	51 527,8	53 046,8	49 806,1	49 512,3	47 783,7	45 310,0
dont Titres de créance à la juste valeur par le biais du compte de résultat	453,5	447,0	158,7	143,5	145,3	149,0
dont Titres de créance à la juste valeur par le biais d'autres éléments du résultat global	1 137,5	1 087,3	811,6	765,2	621,0	625,7
dont Titres de créance aux coûts amortis	47 518,7	49 127,6	46 490,4	46 287,0	44 705,2	42 147,0
dont Différences de réévaluation des dérivés financiers	94,7	99,1	101,3	88,2	88,4	76,4
dont Titres de participation	2 323,4	2 285,7	2 244,0	2 228,4	2 223,8	2 311,9
-Bons du Trésor Libanais	24 455,7	26 197,7	25 012,5	24 895,9	24 252,5	22 070,7
-Obligations du Trésor émises en devises	24 343,0	24 178,2	22 400,2	22 257,2	21 182,2	20 826,7
-Autres titres	2 729,1	2 670,9	2 393,3	2 359,2	2 349,0	2 412,5
Portefeuille de titres des non-résidents	1 578,8	1 604,5	1 321,6	1 157,5	1 137,5	935,3
Avoirs corporels	5 236,6	5 352,0	5 618,9	5 623,9	5 662,6	5 614,8
Avoirs incorporels	2 252,2	2 284,3	2 313,2	2 298,0	2 300,7	2 309,8
Autres avoirs extérieurs	6 107,8	6 097,4	6 036,2	6 066,3	6 034,9	6 110,6
Autres avoirs	1 332,0	1 213,9	1 855,4	1 792,8	1 773,7	1 850,4
ACTIF = PASSIF	371 613,6	376 097,2	395 259,9	396 176,8	391 486,8	326 797,4
Dépôts des clients résidents	203 056,2	204 196,5	199 302,4	198 001,9	193 007,2	188 479,6
-En L,L,	71 328,3	70 062,0	63 137,6	61 159,7	56 194,4	51 972,8
-En devises étrangères	131 727,9	134 134,5	136 164,8	136 842,2	136 812,8	136 506,8
Dépôts des clients non-résidents	56 352,4	56 870,0	55 211,5	53 565,8	50 003,8	48 920,0
-En L,L,	6 661,8	6 500,8	5 655,7	5 467,3	5 095,2	4 733,0
-En devises étrangères	49 690,6	50 369,1	49 555,8	48 098,5	44 908,6	44 187,0
Engagements envers le secteur financier résident	1 674,3	1 662,3	2 215,2	2 240,8	2 102,7	2 086,1
-En L,L,	621,4	634,0	798,5	799,2	756,8	714,1
-En devises étrangères	1 052,9	1 028,4	1 416,7	1 441,6	1 345,9	1 372,0
Engagements envers le secteur financier non-résident	13 550,5	13 961,4	14 564,2	14 697,7	14 102,2	13 309,9
Dépôts du secteur public	6 469,6	6 444,7	7 118,8	7 328,5	7 193,0	7 379,0
Titres de créance émis – Résidents	239,0	236,1	421,5	402,1	419,2	410,1
dont Titres de créance à la juste valeur par le biais d'autres éléments du résultat global	22,3	17,0	40,5	17,9	22,4	13,6
dont Titres de créance aux coûts amortis	216,7	219,1	381,0	384,2	396,8	396,5
Titres de créance émis – Non-Résidents	58,5	87,6	254,4	239,6	229,0	206,7
Compte de capital	30 445,7	30 382,5	31 099,9	31 057,5	31 006,5	31 240,0
dont Non-Résidents	290,3	286,0	269,5	267,1	247,8	287,8
-Capital de base	28 263,3	28 234,7	29 140,9	29 121,3	29 097,4	29 278,4
-Fonds propres complémentaires	2 182,4	2 147,8	1 959,0	1 936,2	1 909,0	1 961,6
Autres Engagements*	59 767,2	62 256,1	85 072,1	88 642,8	93 423,2	34 766,1

En février 2018, la Banque du Liban a mis en œuvre la norme comptable IFRS 9, Ceci a conduit au reclassement de certains postes, Les composantes du bilan ont fait l'objet d'une compilation rétroactive jusqu'à janvier 2017.

En septembre 2019, le bilan de Jammal Trust Bank (JTB) a été exclu, suite à la Décision No 13110 de la BDL de radier la banque de la liste officielle des banques.

*A partir de décembre 2019, selon les critères de compensation de la Norme IAS 32 «Instruments financiers: présentation» ainsi que les informations à fournir sur la compensation d'actifs et de passifs financiers de la Norme IFRS 7, les banques ont compensé leurs emprunts auprès de la BDL en livre libanaise par leurs placements correspondants en livre libanaise à la BDL ayant les mêmes échéances.

6. Dépôts du secteur bancaire (fin de période, en milliards de livres)

	Nov-19				Déc-19			
	Résidents		Non-Résidents	Total	Résidents		Non-Résidents	Total
LBP	Devises étrangères	LBP			Devises étrangères			
BANQUES COMMERCIALES								
Dépôts des clients	56 194,4	136 812,8	50 003,8	243 011,0	51 972,8	136 506,8	48 920,0	237 399,6
-Dépôts à vue	6 842,8	16 650,7	4 092,4	27 585,9	6 689,0	18 513,7	4 779,1	29 981,8
-Dépôts à terme	49 351,6	120 162,1	45 911,4	215 425,2	45 283,8	117 993,1	44 140,9	207 417,7
Dépôts du secteur financier	756,8	1 345,9	14 102,2	16 204,8	714,1	1 372,0	13 309,9	15 396,0
-Dépôts à vue	349,0	340,1	3 568,6	4 257,6	400,0	399,5	3 020,0	3 819,6
-Dépôts à terme	407,8	1 005,8	10 533,6	11 947,2	314,0	972,5	10 289,9	11 576,4
Dépôts du secteur public	6 575,5	617,4		7 193,0	6 652,9	726,0		7 379,0
-Dépôts à vue	539,1	232,8		771,9	455,3	242,2		697,5
-Dépôts à terme	6 036,4	384,6		6 421,1	6 197,7	483,8		6 681,5
SECTEUR BANCAIRE								
Dépôts des clients	57 451,9	137 825,2	50 397,2	245 674,3	53 205,2	137 515,7	49 304,6	240 025,4
-Dépôts à vue	6 886,4	16 697,7	4 135,5	27 719,6	6 721,4	18 569,5	4 831,6	30 122,5
-Dépôts à terme	50 565,5	121 127,5	46 261,7	217 954,7	46 483,8	118 946,1	44 472,9	209 902,9
Dépôts du secteur financier	419,1	988,5	14 425,1	15 832,7	417,3	1 011,6	13 631,6	15 060,4
-Dépôts à vue	355,0	387,4	3 625,9	4 368,2	410,6	461,4	3 075,6	3 947,6
-Dépôts à terme	64,2	601,1	10 799,2	11 464,5	6,7	550,2	10 556,0	11 112,9
Dépôts du secteur public	6 662,8	617,7		7 280,5	6 747,8	726,1		7 474,0
-Dépôts à vue	553,5	233,1		786,5	470,9	242,3		713,2
-Dépôts à terme	6 109,3	384,6		6 493,9	6 277,0	483,8		6 760,8
TOTAL DEPOTS	64 533,9	139 431,4	64 822,3	268 787,5	60 370,3	139 253,3	62 936,2	262 559,8
TAUX DE DOLLARISATION	73,40%				74,49%			

7. Taux d'intérêt: Banques commerciales* (en pourcentage)

Période	Taux débiteurs et créditeurs (LL)					Taux inter-bancaires (LL)	Taux débiteurs et créditeurs (\$)					Libor 3 mois
	Escompte et avances	Comptes chèques et comptes courants	Epargne à vue	Epargne et comptes à terme	Taux créditeurs moyens	Fin de période	Escompte et avances	Comptes chèques et comptes courants	Epargne à vue	Epargne et comptes à terme	Taux créditeurs moyens	Moyenne de période
2018												
Août	8,81	0,58	2,06	7,65	7,03	5,00	8,12	0,25	0,79	4,69	4,20	2,32
Sept	9,31	0,69	2,08	8,09	7,39	5,00	8,11	0,27	0,79	4,91	4,36	2,35
Oct	9,60	0,62	2,07	8,45	7,74	5,00	8,30	0,27	0,78	5,22	4,63	2,46
Nov	10,15	0,62	2,19	8,74	7,97	5,00	8,57	0,27	0,95	5,48	4,90	2,65
Déc	9,97	0,64	1,97	9,13	8,30	20,00	8,57	0,30	0,75	5,76	5,15	2,75
2019												
Janv	10,41	0,93	1,99	9,68	8,93	5,00	8,89	0,34	0,75	6,15	5,58	2,77
Févr	10,55	0,67	2,02	9,96	9,16	4,00	8,91	0,29	0,76	6,19	5,62	2,68
Mars	10,58	0,87	1,98	9,45	8,75	4,00	9,31	0,28	0,78	6,31	5,69	2,61
Avr	10,74	0,92	2,08	9,33	8,60	6,00	9,34	0,18	0,72	6,29	5,68	2,59
Mai	10,75	1,10	2,14	9,42	8,72	6,00	9,54	0,18	0,78	6,37	5,79	2,53
Juin	10,94	1,11	2,09	9,51	8,80	6,00	9,49	0,27	0,75	6,43	5,84	2,40
Juil	11,13	0,93	2,05	9,53	8,81	5,00	9,90	0,26	0,73	6,62	6,01	2,29
Août	11,24	0,94	2,08	9,73	8,95	6,00	10,03	0,27	0,63	6,81	6,20	2,16
Sept	10,92	0,96	2,12	9,98	9,13	25,00	10,26	0,26	0,76	7,20	6,57	2,13
Oct	11,19	0,96	2,06	9,95	9,03	15,00	10,05	0,44	0,74	7,28	6,61	1,98
Nov	9,69	0,95	1,94	10,43	9,40	50,00	10,64	0,39	0,62	7,11	6,31	1,90
Déc	9,09	0,87	1,64	8,29	7,36	40,00	10,84	0,37	0,55	5,31	4,62	1,91

* Les taux moyens des prêts octroyés en livre libanaise ont été revus afin de calculer les taux avant toute subvention ou exemption des réserves obligatoires.

8. Libor et taux d'intérêt sur les bons du Trésor (fin de période, en pourcentage)

Ecart entre les taux effectifs sur les bons à 3 mois et le Libor

	Janv	Févr	Mars	Avr	Mai	Juin	Juil	Août	Sept	Oct	Nov	Déc
2017	3.41	3.40	3.35	3.28	3.25	3.18	3.13	3.13	3.12	3.08	3.01	2.84
2018	2.71	2,57	2.27	2.09	2.10	2.11	2.10	2.12	2.09	1.98	1.79	1.65
2019	2,53	2,62	2,69	2,71	2,77	2,90	-	-	-	3,32	3,40	3,39

Taux d'intérêt sur les bons du Trésor

Période	3 mois		6 mois		12 mois		24 mois	36 mois	Taux Repo
	Nominal	Effectif	Nominal	Effectif	Nominal	Effectif	Coupon	Coupon	
2017	4,39	4,44	4,87	4,99	5,08	5,35	5,84	6,50	10,00
2018									
Oct	4,39	4,44	4,87	4,99	5,08	5,35	5,84	6,50	10,00
Nov	4,39	4,44	4,87	4,99	5,08	5,35	5,84	6,50	10,00
Déc	4,39	4,44	4,87	4,99	5,08	5,35	5,84	6,50	10,00
2019									
Oct	-	-	5,68	5,85	6,10	6,50	7,00	7,50	10,00
Nov	5,23	5,30	5,68	5,85	6,10	6,50	7,00	7,50	10,00
Déc	5,23	5,30	5,68	5,85	6,10	6,50	7,00	7,50	10,00

9. Chèques encaissés *

	En Livres Libanaises (Nombre en milliers, Valeur en milliards de livres)		En Devises Etrangères (Nombre en unité, Valeur en milliers de dollars)							
			Livre Sterling		Dollar E.U		Euro		Total	
	Nombre	Valeur	Nombre	Valeur	Nombre	Valeur	Nombre	Valeur	Nombre	Valeur
2016	4 286	29 985	2 553	50 742	7 927 360	46 707 087	103 420	1 382 187	8 033 333	48 140 015
Janv	334	2 576	207	3 858	669 097	3 962 501	8 366	97 472	677 670	4 063 831
Févr	330	2 318	221	4 239	642 941	3 851 567	8 366	133 582	651 528	3 989 387
Mars	365	2 425	195	5 887	669 758	3 860 923	8 652	115 181	678 605	3 981 991
Avr	346	2 559	202	4 702	664 191	3 835 604	8 844	120 295	673 237	3 960 601
Mai	363	2 398	214	5 229	676 904	3 899 372	9 033	112 129	686 151	4 016 730
Juin	366	2 377	206	3 926	684 524	3 941 172	9 047	128 188	693 777	4 073 286
Juil	327	2 245	187	3 138	597 922	3 646 333	7 855	95 949	605 964	3 745 420
Août	372	2 436	239	4 221	683 922	4 101 660	8 777	99 298	692 938	4 205 179
Sept	364	2 596	193	4 493	659 985	3 944 267	8 553	103 833	668 731	4 052 594
Oct	377	2 683	222	3 699	682 766	4 078 561	8 708	129 859	691 696	4 212 119
Nov	366	2 539	245	3 319	655 199	3 841 870	8 684	118 752	664 128	3 963 942
Déc	377	2 833	222	4 032	640 151	3 743 255	8 535	127 647	648 908	3 874 934
2017	4 591	32 675	2 212	47 548	7 534 160	45 136 704	97 378	1 393 331	7 633 750	46 577 584
Janv	349	2 612	231	5 948	631 908	3 861 038	8 133	106 038	640 272	3 973 024
Févr	334	2 525	191	3 724	579 669	3 432 982	7 658	110 119	587 518	3 546 824
Mars	403	2 986	185	4 825	684 446	4 050 468	8 771	140 856	693 402	4 196 149
Avr	351	2 477	207	3 831	597 587	3 564 730	7 814	124 650	605 608	3 693 212
Mai	414	2 666	190	4 938	663 504	3 793 265	8 664	108 327	672 358	3 906 530
Juin	373	2 534	180	4 974	618 166	3 763 349	8 003	114 243	626 349	3 882 566
Juil	400	2 781	190	4 476	687 461	4 209 676	8 509	95 722	696 160	4 309 874
Août	398	2 817	182	2 698	663 350	3 987 801	8 718	112 642	672 250	4 103 141
Sept	345	2 224	137	3 287	490 091	2 908 293	6 298	99 033	496 526	3 010 613
Oct	408	3 006	173	2 943	657 847	4 014 634	8 382	125 501	666 402	4 143 078
Nov	396	2 834	159	2 833	597 778	3 563 805	7 989	118 978	605 926	3 685 616
Déc	421	3 213	187	3 071	662 353	3 986 662	8 439	137 222	670 979	4 126 955
2018	4 699	33 366	1 942	43 520	7 088 750	43 102 921	92 239	1 280 817	7 182 931	44 427 258
Janv	387	2 966	174	3 763	624 682	3 865 669	7 838	85 770	632 694	3 955 202
Févr	346	2 541	164	4 095	552 162	3 371 489	7 153	105 202	559 479	3 480 787
Mars	405	2 828	185	4 406	634 873	3 744 322	8 322	115 449	643 380	3 864 178
Avr	374	2 559	109	2 432	577 200	3 475 697	7 404	126 583	584 713	3 604 712
Mai	398	2 601	156	3 799	614 205	3 723 045	7 953	114 095	622 314	3 840 940
Juin	367	2 532	158	4 178	548 944	3 343 683	7 175	120 901	556 277	3 468 762
Juil	400	2 831	184	4 414	623 577	3 843 850	7 989	103 908	631 750	3 952 172
Août	391	2 679	162	1 749	583 744	3 557 941	7 306	99 429	591 212	3 659 119
Sept	388	2 842	163	2 978	578 862	3 566 906	7 561	84 392	586 586	3 654 277
Oct	436	3 111	158	4 168	616 570	3 892 394	7 958	118 043	624 686	4 014 605
Nov	396	2 827	158	4 650	570 075	3 366 520	7 830	107 011	578 063	3 478 181
Déc	411	3 050	171	2 887	563 856	3 351 405	7 750	100 032	571 777	3 454 325
2019	4 636	34 385	1 642	37 547	5 217 364	33 665 964	75 434	1 118 971	5 294 440	34 822 481
Janv	373	2 798	144	2 819	481 114	2 952 270	6 247	90 225	487 505	3 045 314
Févr	362	2 686	138	4 114	482 900	2 971 864	6 627	95 307	489 665	3 071 286
Mars	405	3 770	135	1 886	527 667	3 140 039	7 267	87 429	535 069	3 229 355
Avr	360	2 462	114	2 331	459 662	2 712 705	6 374	85 290	466 150	2 800 326
Mai	365	2 447	131	2 557	414 434	2 429 731	6 111	96 602	420 676	2 528 889
Juin	367	2 384	117	3 193	424 549	2 428 849	6 033	69 672	430 699	2 501 714
Juil	439	2 865	154	2 632	519 534	3 066 142	7 099	99 324	526 787	3 168 098
Août	399	2 802	164	3 099	466 763	2 898 035	6 632	76 754	473 559	2 977 888
Sept	440	3 106	166	3 029	445 145	2 836 026	6 530	99 772	451 841	2 938 828
Oct	283	2 078	93	2 307	246 954	1 641 008	3 827	73 260	250 874	1 716 576
Nov	451	3 365	147	2 518	347 859	2 840 736	6 273	102 552	354 279	2 945 806
Déc	393	3 621	139	7 061	400 783	3 748 559	6 414	142 782	407 336	3 898 402

* Suite à l'annonce No.877 émise par la BDL le 16 mai 2012, les sessions de compensation des banques se dérouleront uniquement au siège de la BDL, à Beyrouth.

Les chiffres ont été revus depuis janvier 2014 et se rapportent désormais aux chèques encaissés seulement, les débits directs ayant été exclus.

10. Crédits et remises documentaires à l'importation et l'exportation (en milliards de livres)

Période	Crédits documentaires						Remises documentaires			
	Crédits ouverts		Crédits utilisés		Situation des crédits (fin de période)		Entrée des remises	Sortie des remises	Situation des remises (fin de période)	
	Imports	Exports	Imports	Exports	Imports	Exports	Imports	Exports	Imports	Exports
2018										
Avr	858,2	560,8	654,4	321,9	1 651,8	1 523,3	132,8	173,7	88,5	610,2
Mai	959,5	364,6	774,7	350,6	1 674,6	1 256,1	151,7	178,2	91,6	616,9
Juin	873,5	295,9	717,9	317,1	1 740,1	1 226,0	103,9	156,2	89,8	627,8
Juil	973,7	438,8	798,3	225,5	1 786,1	1 354,2	142,3	164,0	87,0	658,8
Août	862,7	340,1	768,1	362,1	1 805,5	1 317,7	109,4	145,9	87,0	686,9
Sept	801,4	754,5	878,6	421,1	1 697,5	1 673,6	145,4	205,5	85,6	611,3
Oct	983,8	391,9	849,3	307,7	1 785,7	1 743,1	144,0	169,0	87,1	586,8
Nov	904,1	494,3	805,2	485,2	1 755,4	1 200,9	136,7	126,7	91,3	587,4
Déc	636,4	393,3	813,8	270,7	1 520,0	1 304,4	129,2	138,4	96,5	559,1
2019										
Janv	726,2	512,1	680,5	396,1	1 491,7	1 374,1	169,9	126,9	114,6	584,4
Févr	1 031,1	447,8	632,3	409,1	1 803,8	1 364,0	102,9	132,1	99,7	558,5
Mars	775,0	370,4	829,3	328,8	1 673,9	1 353,9	105,0	101,2	86,7	603,7
Avr	705,6	300,9	791,1	429,6	1 551,3	1 197,4	107,4	121,2	95,1	611,6
Mai	892,1	391,7	801,3	412,7	1 559,6	1 152,1	155,2	153,5	80,0	647,1
Juin	700,8	437,3	660,8	195,6	1 543,9	1 335,2	85,4	170,3	74,5	606,1
Juil	979,8	513,5	879,7	442,8	1 535,6	1 391,7	105,4	134,2	68,4	586,9
Août	780,3	335,8	794,1	445,9	1 312,2	1 262,5	96,9	103,2	74,1	567,2
Sept	828,3	452,4	784,7	283,7	1 239,4	1 379,4	102,0	98,6	83,7	494,3
Oct	690,4	323,8	635,9	394,8	1 228,6	1 258,5	86,1	87,9	102,0	490,2
Nov	280,3	178,3	566,0	416,0	836,1	999,3	70,9	75,5	89,1	467,2
Déc	138,2	38,8	306,2	158,9	622,9	827,5	40,2	61,0	65,3	441,0

11. Dette publique en Livres Libanaises par type d'instrument (en milliards de livres)

	Nov-18	Déc-18	Sept-19	Oct-19	Nov-19	Déc-19
Dette brute en Livres Libanaises	75 814	77 852	81 825	82 260	84 277	87 279
1. Bons du Trésor à long terme*	72 679	74 879	80 013	80 912	82 832	85 922
-bons à plus de 24 mois	64 560	66 860	73 573	74 815	78 186	81 364
-bons à 24 mois	7 020	6 966	5 193	4 792	3 285	3 299
-Coupon	1 099	1 053	1 247	1 305	1 361	1 259
2. Bons du Trésor à court terme*	2 858	2 697	1 508	1 032	1 046	1 013
-bons à 12 mois	2 258	2 147	1 424	947	950	916
-bons à 6 mois	331	321	84	78	78	71
-bons à mois	269	229	0	7	18	26
3. Prêts	277	276	304	316	399	344

Source: Ministère des Finances. Chiffres quasi-définitifs qui peuvent être sujets à révision.

* Les bons du Trésor sont reportés à leur valeur actuelle (valeur d'achat + intérêts cumulés)

12. Cours des principales devises (en Livres Libanaises)

	Dollar E.U	Euro	Franc Suisse	Livre Sterling	Yen Japonais (100)	Dollar Canadien	Argent (Once)	Or (Once)
2018	Moyenne de période							
Sept	1 507,5	1 759	1 557	1 967	1 346	1 156	21 527	1 808 029
Oct	1 507,5	1 732	1 517	1 962	1 336	1 159	21 981	1 830 890
Nov	1 507,5	1 712	1 506	1 942	1 330	1 142	21 643	1 840 285
Déc	1 507,5	1 716	1 519	1 911	1 342	1 124	22 117	1 883 056
2019								
Oct	1 507,5	1 659	1 514	1 879	1 399	1 137	26 467	2 255 016
Nov	1 507,5	1 666	1 518	1 943	1 384	1 139	25 928	2 219 309
Déc	1 507,5	1 674	1 532	1 976	1 381	1 144	25 810	2 230 083
2018	Fin de période							
Sept	1 507,5	1 751	1 543	1 970	1 328	1 158	21 573	1 783 900
Oct	1 507,5	1 710	1 500	1 926	1 333	1 148	21 618	1 837 100
Nov	1 507,5	1 714	1 514	1 924	1 328	1 133	21 514	1 843 371
Déc	1 507,5	1 725	1 530	1 906	1 366	1 107	23 065	1 923 902
2019								
Oct	1 507,5	1 681	1 527	1 954	1 394	1 145	27 213	2 271 079
Nov	1 507,5	1 659	1 508	1 943	1 376	1 134	25 494	2 195 252
Déc	1 507,5	1 687	1 551	1 978	1 381	1 153	26 902	2 278 436

13. Dette publique selon les sources de financement (fin de période, en milliards de livres, sauf mention contraire)

	Nov-18	Déc-18	Sept-19	Oct-19	Nov-19	Déc-19
I. Dette brute en Livres Libanaises	75 814	77 852	81 825	82 260	84 277	87 279
1. Banque du Liban	38 956	39 006	44 131	44 967	47 491	50 717
Bons du Trésor ¹	38 956	39 006	44 131	44 967	47 491	50 717
Crédits aux entités publiques	0	0	0	0	0	0
2. Banque commerciales	25 380	27 402	26 214	26 046	25 502	25 316
Bons du Trésor ²	25 103	27 126	25 910	25 730	25 103	24 972
Créances aux entités publiques	277	276	304	316	399	344
3. BT du système non bancaire³	11 478	11 444	11 480	11 247	11 284	11 246
II. Dépôts du secteur public	13 020	14 186	13 085	12 582	13 454	15 677
III. Dette nette en Livres Libanaises	62 794	63 666	68 740	69 678	70 823	71 602
IV. Dette en devises (millions de dollars)	33 366	33 496	32 509	32 533	33 577	33 745
V. Dette totale nette	113 093	114 161	117 748	118 721	121 441	122 473

Source: Ministère des Finances. Chiffres quasi-définitifs qui peuvent être sujets à révision.

¹ Les bons du Trésor sont reportés à leur valeur actuelle (valeur d'achat + intérêts cumulés).

² A dater de septembre 1999, ces chiffres comprennent les bons du Trésor ainsi que les titres de créances.

³ Vu l'expansion du marché des bons du Trésor et la difficulté de recenser ceux détenus par le secteur privé non-résident, les bons du Trésor en livres libanaises sont intégrés dans la dette en Livres Libanaises et ceux libellés en dollars dans la dette en devises.

14. Obligations du Trésor émises en devises

	Echéance	Clôture de Novembre 2019			Clôture de Décembre 2019		
		Prix	Rdt %	Ecart	Prix	Rdt %	Ecart
10 ans (1 200 millions de dollars)	09/03/2020	80,00	100,81	99,28	86,75	92,42	91,92
16 ans (700 millions de dollars)	14/04/2020	75,75	95,30	93,79	81,25	90,44	89,45
7 ans (600 millions de dollars)	19/06/2020	72,25	78,25	75,63	78,38	68,55	67,29
15 ans (2 092,469 millions de dollars)	12/04/2021	55,88	60,21	57,93	56,00	63,73	61,22
6 ans (500 millions de dollars)	27/05/2022	46,38	43,78	42,12	48,63	42,46	40,92
12 ans (1 540 millions de dollars)	04/10/2022	46,30	39,07	37,42	49,00	37,34	35,75
10 ans (1 100 millions de dollars)	27/01/2023	46,00	35,99	34,39	46,38	36,35	34,64
7 ans (500 millions de dollars)	26/05/2023	45,38	34,58	32,94	46,13	34,57	32,98
8 ans (700 millions de dollars)	22/04/2024	45,63	29,55	27,90	45,25	30,21	28,55
9 ans (500 millions de dollars)	04/11/2024	45,75	26,68	25,02	45,13	27,39	25,71
15 ans (250 millions de dollars)	03/12/2024	45,50	27,83	26,20	50,00	25,33	23,64
10 ans (800 millions de dollars)	26/02/2025	45,00	26,01	24,36	44,50	26,61	24,93
13 ans (800 millions de dollars)	12/06/2025	45,13	25,17	23,52	44,50	25,79	24,11
15 ans (725 millions de dollars)	27/11/2026	45,00	22,64	20,86	44,50	23,04	21,22
10 ans (1 250 millions de dollars)	23/03/2027	45,00	22,53	20,77	44,50	22,92	21,11
15 ans (1 000 millions de dollars)	29/11/2027	44,75	21,53	19,77	44,50	21,76	19,94
10 ans (700 millions de dollars)	20/03/2028	47,56	20,34	18,58	46,29	20,99	19,17
13 ans (500 millions de dollars)	03/11/2028	44,50	20,40	18,55	44,50	20,49	18,58
14 ans (1 000 millions de dollars)	25/05/2029	45,00	20,02	18,21	44,50	20,30	18,40
15 ans (1 400 millions de dollars)	26/02/2030	44,38	19,30	17,45	44,50	19,32	17,41
15 ans (300 millions de dollars)	22/04/2031	44,38	19,18	17,33	44,50	19,17	17,27
15 ans (1 000 millions de dollars)	20/11/2031	45,00	18,90	17,08	44,50	19,13	17,23
15 ans (1 000 millions de dollars)	23/03/2032	44,50	18,64	16,79	44,63	18,63	16,73
15 ans (1 500 millions de dollars)	17/05/2033	49,07	18,64	16,82	48,88	18,73	16,82
16 ans (1 500 millions de dollars)	17/05/2034	48,49	18,64	16,82	48,29	18,73	16,82
15 ans (600 millions de dollars)	02/11/2035	44,00	17,65	15,81	45,20	17,23	15,32
20 ans (750 millions de dollars)	23/03/2037	44,88	17,40	15,59	44,75	17,47	15,56

15. Euro-obligations

	Echéance	Clôture de Novembre 2019			Clôture de Décembre 2019		
		Prix	Rdt	Ecart	Prix	Rdt	Ecart
10 ans (Obligations) Banque Byblos	21/06/2021	100,88	6,39	4,76	80,00	23,96	22,42
5 ans (certificat) Banque Blom	04/05/2023	99,63	7,63	5,98	48,00	35,21	33,59
10 ans (Obligations) Banque Audi	16/10/2023	100,00	6,73	5,13	50,00	28,94	28,38

16. Actions cotées à la Bourse de Beyrouth

Actions cotées	Volume	Part	Valeur (\$)	Part	Prix de clôture (\$)	Prix moyen (\$)
Solidere "A"	388 400	35,83%	2 369 586	13,48%	7,300	6,10
Solidere "B"	116 224	10,72%	737 222	4,19%	7,290	6,34
Banque Libanaise pour le Commerce "C"	-	-	-	-	0,930	-
Banque Libanaise pour le Commerce (Preferred Shares "D")	-	-	-	-	94,000	-
Banque Libanaise pour le Commerce (Preferred Shares "H")	-	-	-	-	94,000	-
Audi Bank "C"	-	-	-	-	3,500	-
Audi Bank GDR	-	-	-	-	3,530	-
Audi Bank (Preferred Shares "H")	-	-	-	-	77,000	-
Audi Bank (Preferred Shares "I")	2 984	0,28%	232 603	1,32%	24,950	77,95
Audi Bank (Preferred Shares "J")	-	-	-	-	69,950	-
Bank of Beirut "C"	-	-	-	-	18,800	-
Bank of Beirut (Priority Shares 2014)	4 000	0,37%	84 000	0,48%	21,000	21,00
Bank of Beirut (Preferred Shares "H")	180 000	16,60%	4 482 000	25,50%	24,900	24,90
Bank of Beirut (Preferred Shares "I")	-	-	-	-	24,950	-
Bank of Beirut (Preferred Shares "J")	200 000	18,45%	5 000 000	28,45%	25,000	25,00
Bank of Beirut (Preferred Shares "K")	186 000	17,16%	4 650 000	26,46%	25,000	25,00
Byblos Bank "C"	5 000	0,46%	5 000	0,03%	1,000	1,00
Byblos Bank GDR	-	-	-	-	62,000	-
Byblos Bank "Preferred Shares 2008"	-	-	-	-	60,000	-
Byblos Bank "Preferred Shares 2009"	-	-	-	-	63,000	-
BEMO "C"	-	-	-	-	1,150	-
BEMO Bank "Preferred Shares 2013"	-	-	-	-	92,000	-
BLOM GDR	-	-	-	-	6,070	-
BLOM	-	-	-	-	7,070	-
RYMCO	-	-	-	-	3,280	-
HOLCIM Liban	1 500	0,14%	14 375	0,08%	9,750	9,58
Société de Ciments Blancs "N"	-	-	-	-	2,600	-
Total	1 084 108	100%	17 574 786	100%	-	-

17. Instruments financiers divers

	Clôture de Novembre 2019 (\$)	Prix moyen (\$)	Clôture de Décembre 2019 (\$)	Prix moyen (\$)	Changement
GDR (BLOM)	1,80 - 1,90 \$	1,85	2,16 - 5,00 \$	3,58	93,51%
GDR (Audi - Saradar)	1,50 - 1,75 \$	1,63	1,51 - 1,79 \$	1,65	1,23%
GDR (Byblos)	0,00 - 70,00 \$	70,00	0,00 - 68,00 \$	68,00	-2,86%



مصرف لبنان
BANQUE DU LIBAN