

## مصرف لبنان

### مديرية الإحصاءات والأبحاث الاقتصادية

# النشرة الشهرية

كانون الأول ٢٠١١

العدد ٢١١

## أهم التطورات

(النسب المئوية المذكورة في ما يلي تشير إلى تغيرات على أساس سنوي، ما لم يذكر خلاف ذلك)

بلغ المؤشر الاقتصادي العام لمصرف لبنان ٢٦٥.٥ في كانون الأول ٢٠١١ مقابل ٢٦٠.٦ في الشهر السابق و ٢٥٥.٥ في كانون الأول ٢٠١٠. سجل ميزان المدفوعات، خلال الشهر، فائضاً بما يوازي ٦٩١.٥ مليون دولار. ازدادت الميزانية المجمعة للمصارف التجارية بنسبة ٩.٠% على أساس سنوي، وبلغت نسبة دولرة الودائع ٦٥.٩% في نهاية كانون الأول. سجلت معدلات الفائدة المصرفية بعض الارتفاع على الحسابات الدائنة والمدينة باليرة كما على الحسابات المدينة بالدولار وبقيت شبه مستقرة على الحسابات الدائنة بالدولار.

سجل ميزان المدفوعات فائضاً بما يوازي ٦٩١.٥ مليون دولار في كانون الأول ٢٠١١. وقد تمثل هذا الفائض بزيادة كل من الموجودات الخارجية الصافية لدى مصرف لبنان ولدى المصارف والمؤسسات المالية بقيمة ٧٩.٩ مليون دولار و ٦١١.٦ مليون دولار على التوالي. وسجل بذلك ميزان المدفوعات خلال العام عجزاً قدره ١٩٩٦.٢ مليون دولار مقابل فائض بقيمة ٣٣٢٤.٥ مليون دولار في العام ٢٠١٠.

وفقاً لأرقام وزارة المالية بلغ مجموع الدين العام الصافي ٦٩٨٧٩ مليار ليرة في نهاية ٢٠١١. وقد ازداد هذا الدين خلال العام بمبلغ ٢٠٠٠ مليار ليرة أي ما نسبته ٣.٠%، مقابل زيادة بمقدار ١٢٨٩ مليار ليرة وبنسبة ١.٩% في العام الفائت. وقد ازداد الدين العام الصافي باليرة بقيمة ١٥٢٠ مليار ليرة وبنسبة ٤.١% وبلغ ٣٨٣٥٦ مليار ليرة في نهاية السنة، وكان هذا الدين قد ارتفع بمبلغ ٢٣٨٥ مليار ليرة وبنسبة ٦.٩% خلال العام ٢٠١٠. أما الدين العام المحرر بعملة أجنبية فقد ارتفع، خلال العام ٢٠١١، بمقدار ٣١٩ مليون دولار أي بنسبة ١.٦% ليسجل ٢٠٩١١ مليون دولار في نهاية كانون الأول، مقارنة بـ ٢٠٥٩٢ مليون دولار في نهاية العام ٢٠١٠ و ٢١٣١٩ مليون دولار في نهاية العام ٢٠٠٩.

بلغ احتياطي مصرف لبنان الإجمالي من العملات الأجنبية ٣٣٣٩١.٦ مليون دولار مسجلاً زيادة سنوية نسبتها ٧.٢% ومقدارها ٢٢٢٨ مليون دولار. أما مجموع الاحتياطي الخارجي بما فيه الذهب، فقد بلغ ٤٧٧٩٢.٣ مليون دولار. هذا وقد بقي سعر صرف الدولار الأميركي الوسطي في سوق بيروت مستقراً على ١٥٠٧.٥٠ ليرة.

لم يطرأ أي تغير في كانون الأول ٢٠١١ على معدلات الفائدة على سندات الخزينة بجميع فئاتها، فسجل معدل الفائدة الفعلية في نهاية الشهر: ٣.٩٣% لثلاثة أشهر، ٤.٥٠% لثلاثة أشهر و ٤.٨١% لثلاثة أشهر. أما خلال العام ٢٠١١، فقد تراجع معدلات الفائدة على سندات الخزينة بمقدار نقطتين أساس لثلاثة أشهر فيما بقيت مستقرة لثلاثة أشهر والسنة. استقرت كذلك فائدة القسيمة على سندات الستين والثلاث سنوات على ٥.٣٤% و ٥.٩٤% على التوالي. أما معدلات الفائدة المصرفية فقد ارتفعت في كانون الأول إلى ٧.٣٨% على الحسابات المدينة باليرة مقابل ٧.٣١% في تشرين الثاني و ٧.٢٧% في تشرين الأول. كما ارتفعت الفائدة على الحسابات الدائنة باليرة إلى ٥.٦٣% في كانون الأول مقابل ٥.٥٩% في تشرين الثاني و ٥.٦٠% في تشرين الأول. وخلال العام ٢٠١١، تراجع معدل الفائدة المدينة باليرة بمقدار ٥٣ نقطة أساس، ومعدل الفائدة الدائنة باليرة بمقدار ٥ نقاط أساس. وشهدت كذلك الفائدة المصرفية المحلية بالدولار الأميركي تراجعاً على الحسابات المدينة وشبه استقرار على الحسابات الدائنة. فسجل معدل الفائدة الوسطي المثل على حسابات التسليف بالدولار ٧.٠٢% في كانون الأول مقابل ٦.٩٩% في تشرين الثاني و ٧.١٠% في تشرين الأول، وسجل متوسط الفائدة على حسابات الادخار بالدولار ٢.٨٣% في كانون الأول مقابل ٢.٨٤% في تشرين الثاني و ٢.٨٢% في تشرين الأول. وخلال العام ٢٠١٠، ازدادت هذه المعدلات بمقدار ٢٨ نقطة أساس على الحسابات المدينة وبمقدار ٣ نقطة أساس على الحسابات الدائنة بالدولار.

تباطأ نمو الكتل النقدية M3، خلال السنة، فسجل نسبة ٥.٥% مقارنة بـ ١٢.٣% في العام ٢٠١٠ و ١٩.٥% في العام ٢٠٠٩. وقد كان التسليف المصرفي للقطاع الخاص العامل الرئيسي في خلق النقد. وفي ما خص مكونات الكتل النقدية، تجدر الإشارة إلى أنه رغم عودة نمو الودائع باليرة منذ شهر تموز ٢٠١١، فقد سجلت لمجمل العام تقلصاً بنسبة ١.٧% فيما ازدادت الودائع بالعملات الأجنبية بنسبة ١٠.٦%.

بلغت الميزانية المجمعة للمصارف التجارية ٢١١٩١٨.٢ مليار ليرة في نهاية ٢٠١١ مسجلة بذلك نمواً سنوياً بنسبة ٩.٠% مقابل ١١.٩% في العام ٢٠١٠. ازدادت ودائع القطاع الخاص المقيم وغير المقيم بنسبة ٧.٩% مقارنة بـ ١١.٩% في العام ٢٠١٠، وبلغت هذه الودائع ما يوازي ١٧٤.٤ مليار ليرة في نهاية كانون الأول ٢٠١١. أما التسليفات الممنوحة للقطاع الخاص فقد سجلت زيادة نسبتها ١٢.٧% خلال العام ٢٠١١، وكانت هذه التسليفات قد ازدادت بنسبة ٢٣.١% في العام المنصرم. فيما خص نسبة الدولر في الودائع فقد ارتفعت إلى ٦٥.٩% في نهاية كانون الأول ٢٠١١ مقابل ٦٣.٢% في نهاية كانون الأول ٢٠١٠.

توسع عجز الميزان التجاري، في الشهر الأخير من السنة، بنسبة ١٨.٠% وسجل ١٣٢٧.٢ مليون دولار في نهاية كانون الأول. وحمل العام ٢٠١١، وتوسع هذا العجز بنسبة ١٣.٢% وذلك نتيجة ارتفاع كل من قيمة الواردات والصادرات بنسبة ١٢.٢% و ٨.٨% على التوالي لتسجل ١٦٦٤.٩ مليون دولار و ٣٣٧.٧ مليون دولار.

ازدادت كميات الإسمنت المسلمة، وهي مؤشر النشاط الحالي لقطاع البناء، بنسبة ١١.٦% فيما تراجع مساحات البناء المرخصة، مؤشر النشاط المستقبلي للقطاع، بنسبة ١١.٧% مقارنة بكانون الأول ٢٠١٠. أما لمجمل العام ٢٠١١، فقد سجلت كميات الإسمنت المسلمة زيادة نسبتها ٦.٢% فيما تددت مساحات البناء المرخصة بنسبة ٦.٨% مقارنة بالعام ٢٠١٠.

تراجع إنتاج الكهرباء بنسبة ٨.٣% خلال الشهر وسجل ٩١٦.١ مليون كيلووات ساعة، وبنسبة ٠.٥% خلال سنة ٢٠١١ أي ١٢٣٩٦.٤ مليون كيلووات ساعة. انخفض عدد الطائرات في مطار بيروت بنسبة ٣.٧% خلال العام ٢٠١١ فيما ازداد عدد المسافرين القادمين، المغادرين والعابرين بنسبة ١.٨% ليبلغ ٥.٧ مليوناً. أما حجم الشحن الجوي، فقد تراجع بنسبة ٤.٣% مقارنة بالعام ٢٠١٠.

تراجعت حركة السفن في مرفأ بيروت بنسبة ٢.٢% في كانون الأول ٢٠١١ وبنسبة ٥.٢% مقارنة بالعام ٢٠١٠. وازدادت حركة البضائع بنسبة ١١.٦% في كانون الأول وبنسبة ٥.٥% مقارنة بالعام ٢٠١٠.

## تطورات كانون الأول ٢٠١١

### المؤشر الاقتصادي العام لمصرف لبنان

بلغ المؤشر الاقتصادي العام ٢٦٥.٥ في كانون الأول ٢٠١١ مقابل ٢٦٠.٦ في الشهر السابق و٢٥٥.٤ في كانون الأول ٢٠١٠، مسجلاً بذلك ارتفاعاً سنوياً نسبته ٣.٩%.

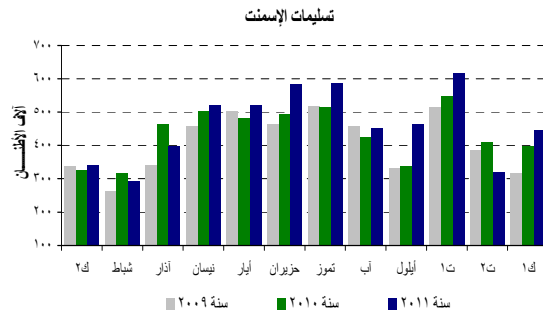
المؤشر الاقتصادي العام (متوسط ١٩٩٣ - ١٠٠)

المؤشر	التغيرات الشهرية %	التغيرات السنوية %
كانون الأول ٢٠١٠	٢٥٥.٤	٦.٢
كانون الثاني ٢٠١١	٢٥٤.٤	٤.٢
شباط ٢٠١١	٢٤٣.٢	-١.١
آذار ٢٠١١	٢٥٢.٩	-٤.٤
نيسان ٢٠١١	٢٦٩.٩	٤.١
أيار ٢٠١١	٢٥٨.٥	٣.١
حزيران ٢٠١١	٢٦١.٨	٤.٨
تموز ٢٠١١	٢٥٧.١	١.٣
آب ٢٠١١	٢٣٦.٧	-٧.٩
أيلول ٢٠١١	٢٤٨.١	٨.٣
تشرين الأول ٢٠١١	٢٥٩.٥	٤.٦
تشرين الثاني ٢٠١١	٢٦٠.٦	٠.٤
كانون الأول ٢٠١١	٢٦٥.٥	٣.٩

## القطاعات الإنتاجية

### قطاع البناء

ازدادت كميات الإسمنت المسلمة، وهي مؤشر النشاط الحالي لقطاع البناء، بنسبة ١١.٦%، فيما انخفضت مساحات البناء المرخصة، مؤشر النشاط المستقبلي للقطاع، بنسبة ١١.٧% مقارنة بكانون الأول ٢٠١٠.



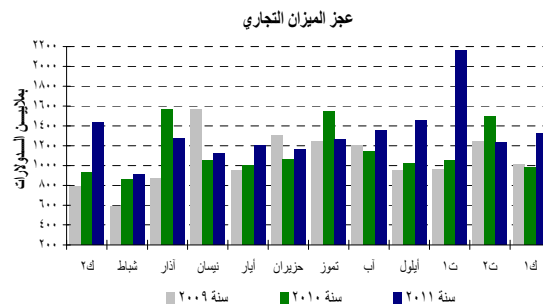
المصدر: شركات الإسمنت

شهدت الرسوم العقارية المحصلة ارتفاعاً بنسبة ٧.٨% فسجلت ١١٢.٤ مليار ليرة.

### التجارة الخارجية

توسع عجز الميزان التجاري بنسبة ١٨.٠% وسجل ١٣٢٧.٢ مليون دولار في كانون الأول. وقد تراحت قيمة الصادرات بنسبة ٢.٣% لتبلغ ٣٣٧.٧ مليون دولار فيما ازدادت قيمة الواردات بنسبة ١٣.٢% لتسجل ١٦٦٤.٩ مليون دولار.

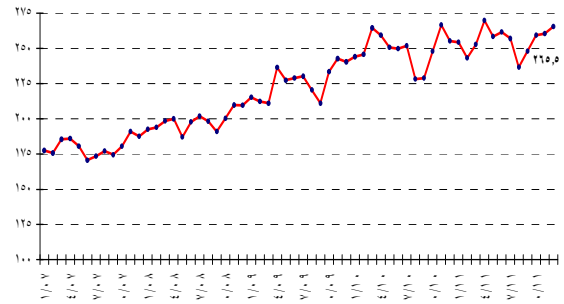
انخفضت الرسوم الجمركية المحصلة بنسبة ١٦.٢% وسجلت ١٨٩.٧ مليار ليرة خلال هذا الشهر.



المصدر: المجلس الأعلى للجمارك

توزعت حصص أهم بلدان المصدر منذ مطلع العام ولغاية كانون الأول ٢٠١١ على الشكل التالي: الولايات المتحدة ٩.٩%، إيطاليا ٩.٣%، الصين ٨.١%، فرنسا ٧.٥% وألمانيا ٥.٧%. توزعت هذه الحصص في كانون الأول ٢٠١١ على الشكل التالي:

### المؤشر العام



### نشاط غرفة المقاصة

سجل مجموع قيمة الشيكات المتقاصة ارتفاعاً بنسبة ١٤.٥% في كانون الأول ٢٠١١. ازدادت قيمة الشيكات المحررة بالعملة الأجنبية وبالليرة اللبنانية بنسبة ٧.٢% و١٦.٧% على التوالي. بلغت حصة الشيكات المتقاصة المحررة بعملة أجنبية من مجموع الشيكات المتقاصة ٧٨.٨% مسجلة ارتفاعاً بنسبة ١.٩%.

توسعت حصة الشيكات المترتبة خلال الشهر بنسبة ٤.٢% مقارنة بالشهر ذاته من العام الماضي، فبلغت ٢.١% من مجموع قيمة الشيكات في نهاية هذا الشهر.

🌱 مؤشرات اقتصادية رئيسية (جميع التغيرات هي بالنسبة إلى الشهر نفسه من العام السابق)

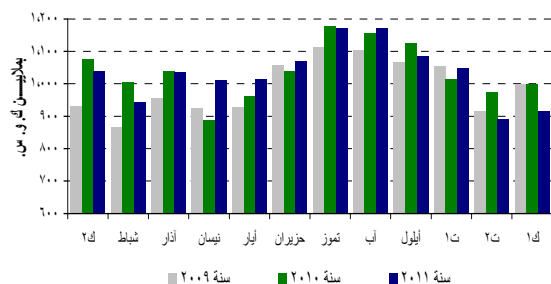
كانون الأول-٠٩	مجموع ٢٠٠٩	كانون الأول-١٠	مجموع ٢٠١٠	كانون الأول-١١	متوسط ٢٠١١	مجموع ٢٠١١
مقاصة الشيكات بالليرة اللبنانية <sup>١</sup> (عملايين الليرات اللبنانية)	١٠٩٩٩,١٤٧	١٦,٧٦٢,٦٢٢	١,٩٢٥,٥٢٧	٢٠,٣٧٤,١٠١	٢,٠٦٤,٥٧٣	٢١,٤٨١,٦٧٦
نسبة التغير (%)	٢٧,٦٣	١٨,٩٦	٢٠,٤١	٢١,٥٤	٧,٢٢	٥,٤٤
مقاصة الشيكات بالعملة الأجنبية <sup>**١</sup> (عملايين الدولارات)	٤,٧٥٢	٤٥,٢٧٦	٤,٣٦٤	٥٣,٨٩٩	٤,٨٢١	٥٧,٨٥٠
نسبة التغير (%)	٤٩,٢٤	٤,٩٢	-٨,١٧	١٩,٠٤	٧,٣٣	٧,٣٣
مجموع مقاصة الشيكات <sup>**</sup> (عملايين الليرات اللبنانية)	٨,٧٦٣,٤٨٣	٨٥,٠١٦,١٧٩	٨,٥٠٤,٨٨٨	١٠١,٦٢٦,٥٢٢	٩,٠٧٣,٦٢١	١٠٨,٦٩٠,٦٤١
طلبات الاستعلام لدى مركزية المخاطر <sup>١</sup> الاجموع	١٣,٥٤٦	١٧٩,٢٦٩	١١,٧٠٩	١٨٨,٧٧٠	١٧,٥١٩	٢١٠,٢٢٢
نسبة التغير (%)	٧٧,٦٣	٢٢,٥٥	-١٣,٥٦	٥,٣٠	١١,٣٦	١١,٣٦
رخص البناء <sup>**٢</sup> (بالمئات المربعة)	٢,٩٢٨,٨٠٥	١٤,٢٣٩,٧١٣	١,٤٩٣١,٢٨٩	١٧,٦٠٨,٠٠٣	١,٤٧٠,٤٩١٢	١٦,٤١٥,٢٧٤
نسبة التغير (%)	-٤٤,٣٧	-١٠,٥١	-٣٤,٠٦	٢٢,٧٩	-١١,٧٢	-٦,٧٧
الاسميت المسلم <sup>**٣</sup> (بالأطنان)	٣١٩,٠٩٤	٤,٨٩٧,٤٥٨	٣٩٩,٦٢١	٥,٢٢٦,٦٢٠	٤٤٥,٨٣٥	٥,٥٤٩,٧٦٩
نسبة التغير (%)	١٠,٢٦	١٦,٠٧	٢٥,٢٤	٦,٧٢	١١,٥٦	٦,١٨
الرسوم العقارية المستوفاة <sup>٤</sup> (عملايين الليرات اللبنانية)	١٠٤,٨٥٦	٦٦٥,٨٨٤	١٠٤,٢٦٩	٩٢٤,٠٠١	١١٢,٣٦٩	٩٠,٩٢٧١
نسبة التغير (%)	٣٨,٠٧	٦,٨٨	-٠,٥٦	٣٨,٧٦	٧,٧٧	-١,٥٩
مجموع المستوردات <sup>**٥</sup> (عملايين الليرات اللبنانية)	٢,٠٨١,١٤٣	٢٤,٤٩٢,٤٠٩	٢,٤١٧,٤١٤	٢٧,٠٨٩,٤٥٦	٢,٥١٠,٦٣٧	٣,٠٣٩,٩٣١
نسبة التغير (%)	٢١,٥٦	٠,٦٥	٦,٥٥	١٠,٦٠	١٣,٢٢	١٢,٢٢
مجموع الصادرات <sup>**٥</sup> (عملايين الليرات اللبنانية)	٥٤٨,٦٤٠	٥,٢٥٤,٤٣٧	٥٢١,٢٧٣	٥,٩١٢,٢٥٣	٥٠٩,٢٢٧	٦,٤٣٢,٢٠٢
نسبة التغير (%)	٤٥,١٢	٠,١٧	-٤,٩٩	١٢,٥٢	-٢,٣١	٨,٧٩
عجز الميزان التجاري <sup>**</sup> (عملايين الليرات اللبنانية)	١,٥٣٢,٥٠٣	١٩,٢٣٧,٩٧٣	١,٦٩٦,١٤٠	٢١,١٧٧,٢٠٣	٢,٠٠١,٤١٠	٢٣,٩٦٦,٧٢٩
نسبة التغير (%)	١٤,٨٨	٠,٧٨	١٠,٦٨	١٠,٠٨	١٨,٠٠	١٣,١٧
الواردات الجمركية <sup>**</sup> (عملايين الليرات اللبنانية)	٢٣٤,٣٥٣	٢,٧٦٤,٧٧٩	٢٢٦,٢٩٣	٢,٨٤٦,٥١٨	١٨٩,٦٦٧	٢,٢٨٠,٢١٩
نسبة التغير (%)	٩,٦٤	٦٤,٨٥	-٣,٤٤	٢,٩٦	-١٦,١٩	-١٩,٨٩
إنتاج الطاقة الكهربائية (شبكة مؤسسة كهرباء لبنان) <sup>٦</sup> (مليون ك.و.س)	١,٠٠١	١١,٩١٨	٩٩٨	١٢,٤٥٩	٩١٦	١٢,٣٩٦
نسبة التغير (%)	٢,٥٢	٦,٥٣	-٠,٢٠	٤,٥٤	-٨,٢٥	-٠,٥٠
استيراد المشتقات النفطية <sup>**٧</sup> (بالمطن المترى)	٣٣٧,٨٣١	٥,٢٠٦,٩٧٧	٥٢٠,٦٢٥	٥,٤٩٩,١٨١	٥١٣,٢٢٣	٥,٦٥٧,٧٢١
نسبة التغير (%)	-١١,٠٠	٢٨,٢٦	٥٤,١١	٥,٦١	-١,٤٢	٢,٨٨
حركة الشحن البحري في مرفأ بيروت <sup>**٨</sup> الاجموع (بالأطنان)	٥٧٠,٥٣٢	٦,٤٩٤,٤٠٤	٥٣١,٨٦٥	٦,٤٧١,٥٩٤	٥٩٣,٤٣٩	٦,٨٢٥,٣٠٩
نسبة التغير (%)	١١,٩١	٩,٧٤	-٦,٧٨	-٠,٣٥	١١,٥٨	٥,٤٧
١- الحمولة المفرغة	٤٩٩,٨٥٤	٥,٦٥٢,٦٧٦	٤٥١,٧٧٨	٥,٥٠٤,٧٧٤	٥١١,٧٧٦	٥,٨٧٨,٩٦٥
٢- الحمولة المشحونة	٥٢,٤٨٠	٦٦٨,٩٨٤	٧٠,٨٨٧	٨٢٠,٠٨٥	٧٣,٠٠١	٧٩٨,٠٨٢
٣- ترانزيت ومنطقة حرة	١٨,١٩٨	١٧٢,٣٨١	٩,٢٠٠	١٤٦,٧٣٥	٨,٦٦٢	١٤٨,٢٦٢
حركة المسافرين في مطار بيروت الدولي <sup>٩</sup> الاجموع	٤٣٠,٦٦٤	٤,٩٨٥,٤٣٦	٤٢٣,٦٢٤	٥,٥٥٢,٧٤٦	٤٤٥,٩٦٨	٥,٦٥٤,١٤٧
نسبة التغير (%)	٢,٧٠	٢٢,٠٣	-١,٦٣	١١,٣٨	٥,٢٧	١,٨٣
١- القادمون	٢٣٠,٨٣٤	٢,٤٩٢,٢٠٤	٢٣٣,٥٦٢	٢,٧٥٩,٤٧٤	٢٤٧,٨١١	٢,٨١٥,٢٢٥
نسبة التغير (%)	-٣,٠١	٢٣,٠٤	١,١٨	١٠,٧٢	٦,١٠	٢,٠٢
٢- المغادرون	١٩٦,٩١٣	٢,٤٦٠,٦٩٥	١٨٦,٥٩٢	٢,٧٥٢,٩٦١	١٩٣,٢٧٢	٢,٧٨٠,٨٠٩
نسبة التغير (%)	١٠,٣٢	٢٢,١٨	-٥,٢٤	١١,٨٨	٣,٥٨	١,٠١
٣- العابرون (ترانزيت)	٢,٩١٧	٣٢,٥٣٧	٣,٤٧٠	٤٠,٣١١	٤,٨٨٥	٥٨,١١٣
نسبة التغير (%)	٢,٧٨	-٢٨,٩٢	١,٢١	١٨,٩٦	٢٣,٨٩	٢٨,٥٠

\* يبدأ في تموز ١٩٩٥ احتساب الدولار الجمركي على أساس السعر الرسمي للدولار عوضاً عن ٨٠٠ ل.ل. \*\* أرقام مستكملة من قبل القطاع الخاص. \*\*\* يبدأ في ١/١/١٩٩٧، تعديل المعلومات لتتضمن القطاعين العام والخاص.  
المصدر: ١- مصرف لبنان. ٢- نقابة المهندسين في بيروت وطرابلس. ٣- شركات الترابية. ٤- وزارة المالية. ٥- إدارة الجمارك العامة. ٦- مؤسسة كهرباء لبنان. ٧- المديرية العامة للنقطة. ٨- مرفأ بيروت. ٩- مطار بيروت الدولي.

## قطاع الطاقة

شهد إنتاج الكهرباء تراجعاً بنسبة ٨.٣% وسجل ٩١٦.١ مليون كيلوات ساعة خلال الشهر.

(الإنتاج الشهري للكهرباء (شبكة كهرباء لبنان)



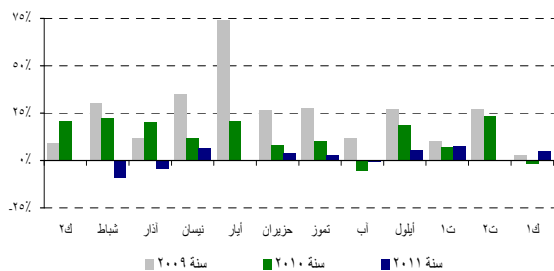
المصدر: مؤسسة كهرباء لبنان

## قطاع النقل

في ما خص الحركة في مطار بيروت خلال كانون الأول ٢٠١١، فقد انخفض عدد الطائرات بنسبة ٨.٦% فيما ازداد عدد المسافرين بنسبة ٥.٣%. وقد ارتفع كل من عدد المسافرين القادمين، المغادرين والعابرين بنسبة ٦.١%، ٣.٦% و ٤.٨% على التوالي.

ازداد حجم الشحن الجوي بنسبة ٧.٣% نتيجة توسع حجم البضائع المفرغة المشحونة بنسبة ١١.٠% و ٢.٦% على التوالي.

حركة المسافرين عبر المطار



المصدر: مطار بيروت الدولي

شهدت حركة السفن القادمة والمغادرة في مرفأ بيروت تراجعاً بنسبة ٢.٢% فيما ازدادت حركة البضائع بنسبة ١١.٦%. ازداد حجم البضائع المفرغة والمشحونة بنسبة ١٣.٣% و ٣.٠% على التوالي وتدن حجم البضائع العابرة بنسبة ٥.٩%.

## القطاع النقدي

### الموجودات الخارجية الصافية للجهاز المصرفي

سجل ميزان المدفوعات فائضاً بما يوازي ٦٩١.٥ مليون دولار في كانون الأول ٢٠١١. وقد تمثل هذا الفائض بازدياد كل من الموجودات الخارجية الصافية لدى مصرف لبنان ولدى المصارف والمؤسسات المالية بقيمة ٧٩.٩ مليون دولار و ٦١١.٦ مليون دولار على التوالي. وسجل بذلك ميزان المدفوعات خلال العام

### الواردات حسب بلدان المصدر (بملايين الدولارات)

البلد	كـ ٢٠١٠-١	% من المجموع	كـ ٢٠١١-١	% من المجموع
إيطاليا	١٤١.٠	٩.٦	١٨٣.٥	١١.٠
الصين	١٣٢.٢	٩.٠	١٤٣.٣	٨.٦
فرنسا	١٤١.٤	٩.٦	١٢٨.٨	٧.٧
ألمانيا	١٠٤.٣	٧.١	١٠٨.٤	٦.٥
سويسرا	٣٥.٨	٢.٤	١٠١.٧	٦.١
البلدان الأخرى	٩١٥.٨	٦٢.٣	٩٩٩.٢	٦٠.٠
<b>المجموع</b>	<b>١٤٧٠.٤</b>	<b>١٠٠</b>	<b>١٦٦٤.٩</b>	<b>١٠٠</b>

توزعت حصص أهم بلدان المقصد منذ مطلع العام ولغاية كانون الأول ٢٠١١ على الشكل التالي: جنوب أفريقيا ١٥.٨%، سويسرا ١٢.١%، الإمارات العربية المتحدة ٧.٦%، السعودية ٧.٢% وتركيا ٦.٥%. توزعت هذه الحصص في كانون الأول ٢٠١١ على الشكل التالي:

### الصادرات حسب بلدان المقصد (بملايين الدولارات)

البلد	كـ ٢٠١٠-١	% من المجموع	كـ ٢٠١١-١	% من المجموع
سويسرا	٢٢.٤	٦.٥	٤٦.٣	١٣.٧
جنوب أفريقيا	٤٣.٤	١٢.٦	٣٩.٧	١١.٨
الإمارات العربية المتحدة	٢٥.٩	٧.٥	٢٨.١	٨.٣
السعودية	٢٦.٧	٧.٧	٢٧.٤	٨.١
سوريا	٢١.٤	٦.٢	٢٦.١	٧.٧
البلدان الأخرى	٢٠٥.٨	٥٩.٥	١٧٠.٠	٥٠.٣
<b>المجموع</b>	<b>٣٤٥.٧</b>	<b>١٠٠</b>	<b>٣٣٧.٧</b>	<b>١٠٠</b>

### الواردات (بملايين الدولارات)

القسم التعريفي	كـ ٢٠١٠-١	% من المجموع	كـ ٢٠١١-١	% من المجموع
منتجات المملكة الحيوانية والنباتية	٢٨٥١.٨	١٥.٩	٣١٨١.٣	١٥.٨
مواد نسيجية ومصنوعاتها	٧٠٢.٨	٣.٩	٧٠٢.٩	٣.٥
جلود، جلود فراء ومصنوعاتها	٧٤.٤	٠.٤	٨١.٠	٠.٤
خشب ومصنوعاته	٢٣٠.١	١.٣	٢٣٦.٤	١.٢
منتجات الصناعات الكيماوية	١٥٤٩.٧	٨.٦	١٧٢٥.٥	٨.٦
عجائن، خشب، ورق كرتون	٤٢٥.٥	٢.٤	٤٣١.٧	٢.١
حجر، جبس، إسمنت	٣٨٥.١	٢.١	٣٩٩.٩	٢.٠
منتجات معدنية ومصنوعاتها	٥٠٦١.٧	٢٨.٢	٦١٤٦.٧	٣٠.٥
معدات كهربائية، نقل وتصوير	٤٤٠٤.٦	٢٤.٥	٣٩١٠.٦	١٩.٤
لؤلؤ، أحجار كريمة ومعادن ثمينة	١١٥٩.٠	٦.٥	٢١٤١.٤	١٠.٦
مصنوعات متنوعة	١١١٩.٢	٦.٢	١٢٠٠.٧	٦.٠
<b>المجموع</b>	<b>١٧٩٦٣.٠</b>	<b>١٠٠</b>	<b>٢٠١٥٨.٠</b>	<b>١٠٠</b>

### الصادرات (بملايين الدولارات)

القسم التعريفي	كـ ٢٠١٠-١	% من المجموع	كـ ٢٠١١-١	% من المجموع
منتجات المملكة الحيوانية والنباتية	٥١٨.٠	١٣.٢	٥٨١.٠	١٣.٦
مواد نسيجية ومصنوعاتها	١٠٧.٨	٢.٧	١٢٩.١	٣.٠
جلود، جلود فراء ومصنوعاتها	١٢.٠	٠.٣	١٣.٩	٠.٣
خشب ومصنوعاته	٢١.٩	٠.٦	١٥.٢	٠.٤
منتجات الصناعات الكيماوية	٣١٠.٠	٧.٩	٣٨٣.٧	٩.٠
عجائن، خشب، ورق كرتون	٢٣٦.٥	٦.٠	٢١٦.٦	٥.١
حجر، جبس، إسمنت	٤٤.١	١.١	٣٧.٥	٠.٩
منتجات معدنية ومصنوعاتها	٥١٦.٢	١٣.٢	٥٦٠.٠	١٣.١
معدات كهربائية، نقل وتصوير	٧٩٢.٧	٢٠.٢	٥٧٨.٤	١٣.٦
لؤلؤ، أحجار كريمة ومعادن ثمينة	١١٠.٨	٢.٨	١٤٩٢.٢	٣٥.٠
مصنوعات متنوعة	٢٥٢.٨	٦.٤	٢٥٧.٨	٦.٠
<b>المجموع</b>	<b>٣٩٢٠.٦</b>	<b>١٠٠</b>	<b>٤٢٦٥.٥</b>	<b>١٠٠</b>

المصدر: المجلس الأعلى للجمارك

عجزاً قدره ١٩٩٦.٢ مليون دولار مقابل فائض بقيمة ٣٣٢٤.٥ مليون دولار في العام ٢٠١٠.

## موجودات مصرف لبنان الخارجية

بلغ احتياطي مصرف لبنان الإجمالي من العملات الأجنبية ٣٣٣٩١.٦ مليون دولار مسجلاً زيادة سنوية نسبتها ٧.٢% ومقدارها ٢٢٢٨ مليون دولار. أما مجموع الاحتياطي الخارجي بما فيه الذهب، فقد بلغ ٤٧٧٩٢.٣ مليون دولار. هذا وقد بقي سعر صرف الدولار الأميركي الوسيط في سوق بيروت مستقراً على ١٥٠٧.٥٠ ليرة.

## معدلات الفائدة

لم يطرأ أي تغير في كانون الأول ٢٠١١ على معدلات الفائدة على سندات الخزينة بجميع فئاتها، فسجل معدل الفائدة الفعلية في نهاية الشهر: ٣.٩٣% لفئة ٣ أشهر، ٤.٥٠% لفئة ٦ أشهر و ٤.٨١% لفئة ١٢ شهراً. أما خلال العام ٢٠١١، فقد تراجع معدلات الفائدة على سندات الخزينة بمقدار نقطتين أساس لفئة ٦ أشهر فيما بقيت مستقرة لفتحي الثلاثة أشهر والسنة. استقرت كذلك فائدة القسيمة على سندات الستين والثلاث سنوات على ٥.٣٤% و ٥.٩٤% على التوالي.

أما معدلات الفائدة المصرفية فقد ارتفعت في كانون الأول إلى ٧.٣٨% على الحسابات المدينة بالليرة مقابل ٧.٣١% في تشرين الثاني و ٧.٢٧% في تشرين الأول. كما ارتفعت الفائدة على الحسابات الدائنة بالليرة إلى ٥.٦٣% في كانون الأول مقابل ٥.٥٩% في تشرين الثاني و ٥.٦٠% في تشرين الأول. وخلال العام ٢٠١١، تراجع معدل الفائدة المدينة بالليرة بمقدار ٥٣ نقطة أساس، ومعدل الفائدة الدائنة بالليرة بمقدار ٥ نقاط أساس.

وشهدت كذلك الفائدة المصرفية المحلية بالدولار الأميركي تراجعاً على الحسابات المدينة وشبه استقرار على الحسابات الدائنة. فسجل معدل الفائدة الوسيط المقل على حسابات التسليف بالدولار ٧.٠٢% في كانون الأول مقابل ٦.٩٩% في تشرين الثاني و ٧.١٠% في تشرين الأول، وسجل متوسط الفائدة على حسابات الادخار بالدولار ٢.٨٣% في كانون الأول مقابل ٢.٨٤% في تشرين الثاني و ٢.٨٢% في تشرين الأول. وخلال العام ٢٠١٠، ازدادت هذه المعدلات بمقدار ٢٨ نقطة أساس على الحسابات المدينة وبمقدار ٣ نقطة أساس على الحسابات الدائنة بالدولار.

كذلك الهامش بين فائدي الادخار بالليرة والدولار من ٢.٧٥ نقطة في تشرين الثاني ٢٠١١ إلى ٢.٨٠ نقطة هذا الشهر.

وتجدر الإشارة إلى أن معدل ليبور (Libor Rate) لثلاثة أشهر سجل ٠.٥٦% مقابل ٠.٤٨% في تشرين الثاني و ٠.٤١% في تشرين الأول.

استقرت معدلات الفائدة على شهادات الإيداع التي يصدها مصرف لبنان من فتي ٤٥ يوماً و ٦٠ يوماً على ٣.٥٧% و ٣.٨٥% على التوالي، وأبقى مصرف لبنان معدل الخصم ومعدل الفائدة على إعادة شراء الأوراق المالية (Repo Rate) على مستوى ١٠.٠٠% وهو المعدل المطبق منذ كانون الأول ٢٠٠٩.

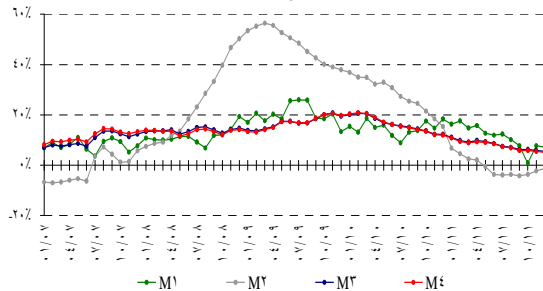
## الكتلة النقدية والعوامل المؤثرة فيها

تباطأ نمو الكتلة النقدية M٣، خلال السنة، فسجل نسبة ٥.٥% مقارنة بـ ١٢.٣% في العام ٢٠١٠ و ١٩.٥% في العام ٢٠٠٩. وقد كان التسليف المصرفي للقطاع الخاص العامل الرئيسي في خلق النقد. وفي ما خص مكونات الكتلة النقدية، تجدر الإشارة إلى أنه رغم عودة نمو الودائع بالليرة منذ شهر تموز ٢٠١١، فقد سجلت لجمال العام تقلصاً بنسبة ١.٧% فيما ازدادت الودائع بالعملات الأجنبية بنسبة ١٠.٦%.

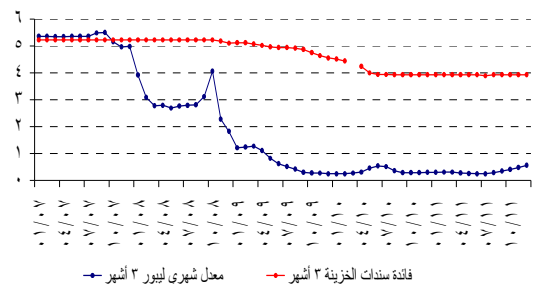
### التغيرات السنوية في الكتلة النقدية (بالنسب المئوية)

٤م	٣م	٢م	١م	
١٢.٠٠	١٢.٢٧	١٥.٣٧	١٨.٣٦	كانون الأول ٢٠١٠
١٠.٨٠	١١.٠٩	٦.٧٦	١٦.٣٣	كانون الثاني ٢٠١١
٩.٤٣	٩.٨٦	٤.٥٥	١٧.٦١	شباط ٢٠١١
٨.٩٤	٩.١٧	٢.٥٢	١٤.٨٢	آذار ٢٠١١
٩.٣٢	٩.٨٥	٢.٠٦	١٥.٧٤	نيسان ٢٠١١
٩.٠٥	٩.٣٧	-٠.٥٨	١٢.٧٢	أيار ٢٠١١
٨.٤٩	٨.٦٤	-٣.٧٠	١١.٩٦	حزيران ٢٠١١
٧.٣٦	٧.٤٤	-٣.٩٠	١٢.٣٩	تموز ٢٠١١
٦.٨٩	٧.٠٩	-٣.٧٠	١٠.١٨	آب ٢٠١١
٥.٨٨	٦.١٩	-٤.١٧	٧.٧٠	أيلول ٢٠١١
٥.٨٦	٦.٢٨	-٣.٦٠	٠.٨٦	تشرين الأول ٢٠١١
٥.٥٣	٥.٨٥	-٢.٢٦	٧.٧٦	تشرين الثاني ٢٠١١
٥.١٤	٥.٥٢	-١.٢٨	٧.١٦	كانون الأول ٢٠١١

التغيرات في الكتلة النقدية



الهامش بين سندات الخزينة ثلاثة أشهر والليبور



## الدين العام

وفقاً لأرقام وزارة المالية بلغ مجموع الدين العام الصافي ٦٩٨٧٩ مليار ليرة في نهاية ٢٠١١. وقد ازداد هذا الدين خلال العام بمبلغ ٢٠٠٠ مليار ليرة أي ما نسبته ٣.٠%، مقابل زيادة بمقدار ١٢٨٩ مليار ليرة ونسبة ١.٩% في العام الفائت.

وبنتيجة هذه التطورات توسع الهامش بين فائدي التسليف بالليرة والدولار من ٠.٣٢ نقطة في تشرين الثاني ٢٠١١ إلى ٠.٣٦ نقطة في كانون الأول. وتوسع

وقد ازداد الدين العام الصافي بالليرة بقيمة ١٥٢٠ مليار ليرة وبنسبة ٤.١% وبلغ ٣٨٣٥٦ مليار ليرة في نهاية السنة، وكان هذا الدين قد ارتفع بمبلغ ٢٣٨٥ مليار ليرة وبنسبة ٦.٩% خلال العام ٢٠١٠.

أما الدين العام المحرر بعملات أجنبية فقد ارتفع، خلال العام ٢٠١١، بمقدار ٣١٩ مليون دولار أي بنسبة ١.٦% ليسجل ٢٠٩١١ مليون دولار في نهاية كانون الأول، مقارنة بـ ٢٠٥٩٢ مليون دولار في نهاية العام ٢٠١٠ و ٢١٣١٩ مليون دولار في نهاية العام ٢٠٠٩.

#### ب- لدى مصارف الأعمال

بلغت تسليفات مصارف الأعمال ١٧٢٩ مليار ليرة لبنانية في نهاية كانون الأول ٢٠١١، مسجلة ارتفاعاً بنسبة ١.٨٠%، مقابل ١.٤٤% خلال تشرين الثاني ٢٠١١. مقارنة بشهر كانون الأول ٢٠١٠، سجلت هذه التسليفات ارتفاعاً بنسبة ٦.٥٦%.

#### توزع سندات الخزينة بحسب الفئة (كنسبة مئوية من المجموع)

فوق ٢٤ شهراً	١٢ شهراً	٦ أشهر	٣ أشهر	
٩١.٣٤	٤.١١	٤.٤٠	٠.١٦	كانون الأول ٢٠١٠
٩١.٧٠	٣.٩٠	٤.١٧	٠.٢٣	كانون الثاني ٢٠١١
٩٢.٣٩	٣.٦٥	٣.٧٤	٠.٢٢	شباط ٢٠١١
٩٢.٥٢	٣.٦٤	٣.٦٣	٠.٢١	آذار ٢٠١١
٩٥.٥٧	٣.٣٣	٠.٩٠	٠.٢٠	نيسان ٢٠١١
٩٥.٥٠	٣.٢٦	٠.٩٨	٠.٢٦	أيار ٢٠١١
٩٤.٨٢	٣.٣٢	١.٥٣	٠.٣٣	حزيران ٢٠١١
٩٣.٨٧	٣.٥٧	٢.٢٦	٠.٣١	تموز ٢٠١١
٩٢.٨٢	٣.٦٥	٣.٠٦	٠.٤٧	آب ٢٠١١
٩٢.٤٩	٣.٦٦	٣.٢٢	٠.٦٣	أيلول ٢٠١١
٩١.٩٨	٣.٦٣	٣.٧٧	٠.٦١	تشرين الأول ٢٠١١
٩٢.٨٦	٣.٠١	٣.٦٧	٠.٤٥	تشرين الثاني ٢٠١١
٩٤.٧٤	١.٨١	٣.٢٠	٠.٢٦	كانون الأول ٢٠١١

#### تطور حجم الودائع

##### أ- لدى المصارف التجارية

ارتفعت ودائع القطاع الخاص في المصارف التجارية المقيم وغير المقيم، خلال كانون الأول ٢٠١١، بنسبة ١.٣٨%، مقابل تراجع بنسبة ٠.٠٤% خلال الشهر الفائت. وعلى مدار سنة، ارتفع حجم الودائع بنسبة ٧.٩٤% ليبلغ ١٧٤٤٣٩ مليار ليرة في نهاية كانون الأول، وهي مفصلة كالآتي:

- ارتفعت الودائع بالليرة اللبنانية بنسبة ٠.٩٠%، خلال كانون الأول ٢٠١١، مقابل ١.٤٤% خلال الشهر الفائت. وبلغت ٥٩٤٥٥ مليار ليرة في نهاية كانون الأول. وعلى مدار سنة، سجلت هذه الودائع ارتفاعاً بنسبة ٠.٠٦%، حيث باتت تشكل ٣٤.٠٨% من إجمالي الودائع، فيما كانت تشكل نسبة ٣٦.٧٦% في نهاية كانون الأول ٢٠١٠.

- ارتفعت الودائع بالعملات الأجنبية، خلال كانون الأول ٢٠١١، بنسبة ١.٦٢% مقابل تراجع بنسبة ٠.٧٩% خلال الشهر السابق. وبلغت ٧٦٢٥٦ مليون دولار في نهاية كانون الأول مسجلة زيادة سنوية بنسبة ١٢.٥٢%.

##### ب- لدى مصارف الأعمال

تراجعت ودائع القطاع الخاص لدى مصارف الأعمال بنسبة ٢.٧١%، خلال الشهر، مقابل تراجع بـ ١.٣٣% خلال تشرين الثاني ٢٠١١. وقد تراجع حجم الودائع من ٥٥٤٩ مليار ليرة في كانون الأول ٢٠١٠ إلى ٣٩٤٦ ملياراً في نهاية كانون الأول ٢٠١١، أي بنسبة ٢٨.٨٧%.

#### النشاط المصرفي

##### الميزانية المجمعة للمصارف

بلغت الميزانية المجمعة للمصارف التجارية ٢١١٩١٨ مليار ليرة في نهاية كانون الأول ٢٠١١ مسجلة ارتفاعاً شهرياً بنسبة ٠.٨٢% مقابل تراجع طفيف بلغ ٠.٠٨% خلال الشهر السابق. وعلى مدار سنة، بلغت نسبة النمو ٩.٠٤%.

#### تطور حجم التسليفات

##### أ- لدى المصارف التجارية

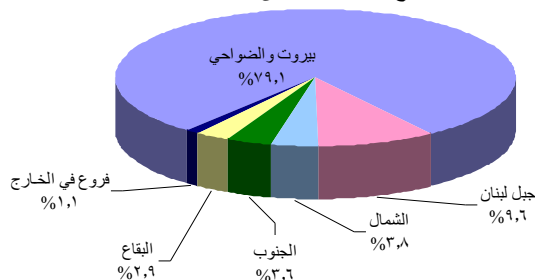
تراجعت تسليفات المصارف التجارية للقطاع الخاص المقيم وغير المقيم، خلال كانون الأول ٢٠١١، بنسبة ٠.٥٧%، مقابل ارتفاع بنسبة ٠.٩٧% خلال الشهر الفائت. وبلغ حجم التسليفات ٥٩٣٥٨ مليار ليرة في نهاية كانون الأول ٢٠١١ مسجلاً زيادة سنوية بنسبة ١٢.٧٣%، وهي مفصلة كالآتي:

- ارتفعت التسليفات بالليرة اللبنانية إلى ١٢٨٢٠ مليار ليرة في نهاية كانون الأول ٢٠١١ أي ما نسبته ١.٠٥% مقابل ١.٦٣% خلال تشرين الثاني ٢٠١١. وعلى مدار سنة، سجلت هذه التسليفات ارتفاعاً بنسبة ٢٣.٤٩% وباتت تشكل ٢١.٦٠% من إجمالي التسليفات، فيما كانت تشكل نسبة ١٩.٧٢% في كانون الأول ٢٠١٠.

- تراجعت التسليفات بالعملات الأجنبية بنسبة ١.٠١% خلال كانون الأول ٢٠١١ مقابل ارتفاع بـ ٠.٧٩% خلال الشهر السابق، وبلغت

#### توزع التسليفات

##### توزع التسليفات على المناطق

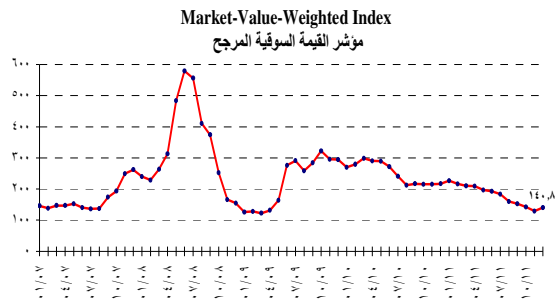


٢٠١١ تحسناً بنسبة ٨.٨٠%، إذ أفضل على مستوى ١٤٠.٧٨ نقطة مقابل ١٢٩.٤٠ نقطة لإقبال الشهر السابق، كما ارتفعت كمية وقيمة الأسهم المتداولة في البورصة.

على صعيد شهادات الإيداع المحلية والعالمية، فلم يتم أي إصدار أو إستحقاق. بينما تمت عدة إصدارات لسندات الدين المحلية المصدر من قبل المؤسسات المالية مقابل عدة إستحقاقات.

### مؤشر القيمة السوقية المثقل Market-Value-Weighted Index

٢١٧.١٥	كانون الأول ٢٠١٠
٢٢٦.٣٢	كانون الثاني ٢٠١١
٢١٦.٥١	شباط ٢٠١١
٢١٠.٦٨	آذار ٢٠١١
٢٠٩.٣٤	نيسان ٢٠١١
١٩٦.٦٩	أيار ٢٠١١
١٩٢.٨٨	حزيران ٢٠١١
١٨٣.٧٣	تموز ٢٠١١
١٦٠.٢٢	آب ٢٠١١
١٥٢.٥٩	أيلول ٢٠١١
١٤٢.٦٤	تشرين الأول ٢٠١١
١٢٩.٤٠	تشرين الثاني ٢٠١١
١٤٠.٧٨	كانون الأول ٢٠١١

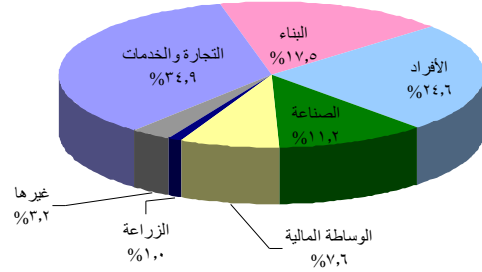


### بورصة بيروت

#### بورصة بيروت

التاريخ	الأسهام المتداولة		القيمة السوقية (مليار دولار)
	الحجم (ملايين)	القيمة (مليون دولار)	
كانون الأول ٢٠١٠	٣.٤٠	٣٣.١٢	١٣.٥٧
كانون الثاني ٢٠١١	٥.٣٢	٤٧.٦٣	١٣.٥٦
شباط ٢٠١١	٧.٢٨	٢٩.٣١	١٢.٩٨
آذار ٢٠١١	١٢.٥٦	٨٢.٨٧	١٢.٩٨
نيسان ٢٠١١	١٨.٤٥	٩٤.٠٩	١٢.٨٠
أيار ٢٠١١	٦.٧٧	٦٢.٠١	١٢.٥٨
حزيران ٢٠١١	٢.٨٠	٣٤.٨٨	١٢.٢٤
تموز ٢٠١١	٣.١٩	٣٣.٦٥	١٢.١٦
آب ٢٠١١	٤.١٣	٤٢.٥١	١١.٩٩
أيلول ٢٠١١	٣.٣٠	٢٨.٤٣	١١.٥٦
تشرين الأول ٢٠١١	٢.٢٥	١٧.٤٧	١١.٣٥
تشرين الثاني ٢٠١١	١.٧٥	١٨.١٩	١١.١٦
كانون الأول ٢٠١١	٩.٦٩	٣٤.٣٤	١١.١٩

### توزع التسليفات على القطاعات



### نسبة التسليفات إلى الودائع

شكلت التسليفات نسبة ٣٤.٠٣% من إجمالي الودائع في نهاية كانون الأول ٢٠١١ مقارنة بـ ٣٢.٥٨% في نهاية كانون الأول ٢٠١٠ مفصلة كالتالي:

- نسبة التسليفات إلى الودائع بالليرة اللبنانية ٢١.٥٧% مقارنة بـ ١٧.٤٧%.
- نسبة التسليفات إلى الودائع بالعملة الأجنبية ٤٠.٤٧% مقارنة بـ ٤١.٣٦%.

### حساب الرساميل

ارتفع حساب الرساميل، خلال كانون الأول ٢٠١١، بنسبة ٢.٠٢%، مقابل ٠.٥٦% خلال تشرين الثاني ٢٠١١. مقارنة بالفترة ذاتها من العام المنصرم، سجلت هذه الرساميل زيادة بنسبة ١٦.٢٦% وبلغت ١٦١٦٢ مليار ليرة في كانون الأول ٢٠١١.

ارتفعت نسبة حساب الرساميل من إجمالي الموجودات المصرفية التجارية في نهاية كانون الأول ٢٠١١ إلى ٧.٦٣% مقارنة بـ ٧.٥٤% في تشرين الثاني ٢٠١١ و ٧.١٥% في كانون الأول ٢٠١٠.

ارتفعت نسبة حساب الرساميل إلى إجمالي الودائع، في نهاية كانون الأول ٢٠١١، إلى ٩.٢٦% مقارنة بـ ٩.٢١% في تشرين الثاني ٢٠١١ وكانت قد سجلت ٨.٦٠% في كانون الأول ٢٠١٠.

كما ارتفعت نسبة حساب الرساميل إلى إجمالي التسليفات، في نهاية كانون الأول ٢٠١١، إلى ٢٧.٢٣%، وكانت قد سجلت ٢٦.٥٤% في تشرين الثاني ٢٠١١ و ٢٦.٤٠% في كانون الأول ٢٠١٠.

### الدولة

ارتفعت نسبة دولة الودائع في نهاية كانون الأول ٢٠١١، إلى ٦٥.٩٢%، وكانت قد سجلت ٦٥.٧٦% في نهاية تشرين الثاني ٢٠١١ و ٦٣.٢٤% في نهاية كانون الأول ٢٠١٠.

في حين تراجع نسبة دولة التسليفات، في نهاية كانون الأول ٢٠١١، إلى ٧٨.٤٠% مقابل ٧٨.٧٥% في نهاية تشرين الثاني ٢٠١١ و ٨٠.٢٨% في نهاية كانون الأول ٢٠١٠.

### الأسواق المالية

أظهر مؤشر القيمة السوقية للأسهم المدرجة في بورصة بيروت خلال كانون الأول

## أسهم تفضيلية وأولية

المصدر	نوع الأسهم	سعر السهم	الكمية (آلاف)	القيمة (مليون \$)
بنك بيروت	أسهم تفضيلية "د"	\$ ٢٥	٤٠٠	١٠٠
	أسهم تفضيلية "هـ"	\$ ٢٥	٢٤٠٠	٦٠
	أسهم تفضيلية "H"	\$ ٢٥	٥٤٠٠	١٣٥
بنك بيمو	أسهم تفضيلية	\$ ١٠٠	٢٠٠	٢٠
بنك لبنان والمهجر	أسهم تفضيلية ٢٠١١	\$ ١٠	٢٠٠٠٠	٢٠٠
بنك عودة - سرادار	أسهم تفضيلية "د"	\$ ١٠	١٢٥٠٠	١٢٥
	أسهم تفضيلية "هـ"	\$ ١٠٠	١٢٥٠	١٢٥
بنك بيبيلوس	أسهم تفضيلية ٢٠٠٨	\$ ١٠٠	٢٠٠٠	٢٠٠
	أسهم تفضيلية ٢٠٠٩	\$ ٩٦	٢٠٠٠	١٩٢

## إيصالات إيداع عمومية (GDR)

ارتفعت أسعار إيصالات الإيداع العمومية التابعة لشركة سوليدير وبنك بيبيلوس ش.م.ل. بنهاية كانون الأول ٢٠١١ بنسبة ٦.٠٨% و ٥.٨٨% متراوحه بين ١٣.٣٦ و ١٤.٣٠ دولار أميركي للأولى و ٨٥.٠٠ و ٩٠.٠٠ دولار أميركي للثانية. بالمقابل، انخفضت أسعار إيصالات الإيداع العمومية التابعة لبنك لبنان والمهجر وبنك عودة-سرادار بنسبة ٧.٥٢% و ٦.٣٣% متراوحه بين ٧.١١ و ٧.٩٩ دولار أميركي للأولى و ٥.٥٥ و ٦.٣٠ دولار أميركي للثانية.

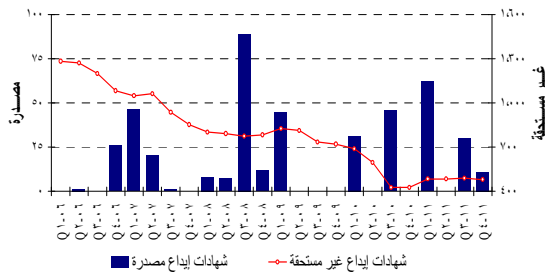
## شهادات الإيداع

لم يتم أي إصدار أو إستحقاق لشهادات إيداع محلية أو عالمية.

### شهادات إيداع (بملايين دولارات)

عدد البنوك	غير مستحقة			مصدرة	تشرين الثاني ٢٠١١	كانون الأول ٢٠١١
	الاجموع	خارجية	محلية			
٥	٤٨٠.٣	٣٠٠	١٨٠.٣	١٠٠.٩	٢٠١.١	٢٠١.١
٥	٤٨٠.٣	٣٠٠	١٨٠.٣	-	٢٠١.١	٢٠١.١

### تطور شهادات الإيداع المصدرة وغير المستحقة



بذلك، حافظت قيمة مجمل شهادات الإيداع المصدرة غير المستحقة (محلية وخارجية) على مكانتها، إذ بلغت ٤٨٠.٣٠ مليون دولار أميركي (من ضمنها ١٨٠.٣ مليون دولار محلية).

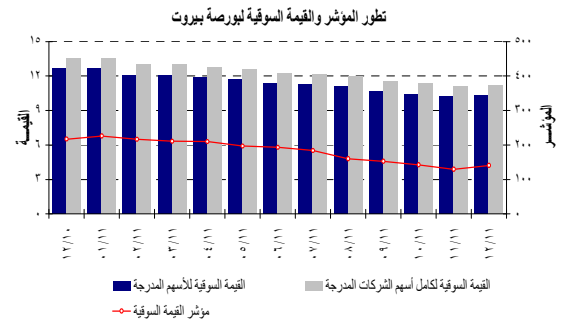
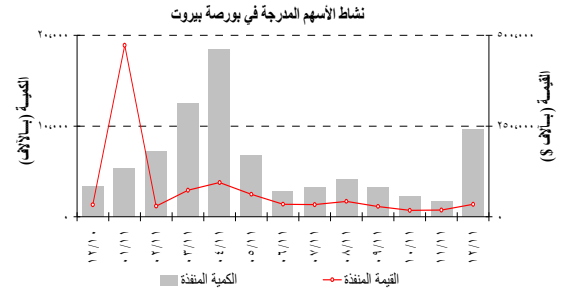
قررت لجنة بورصة بيروت قبول إدراج وتداول ثلاث إصدارات لسندات خزينة الجمهورية اللبنانية في السوق الرسمية لبورصة بيروت وهذه الإصدارات هي التالية: إصدار رقم ٦٠ بقيمة ٥٠٠ مليون دولار أميركي فائدة ٥.٤٥% إستحقاق تشرين الثاني ٢٠١٩، إصدار رقم ٦١ بقيمة ٣٧٥ مليون دولار أميركي فائدة ٦.٦٠% إستحقاق تشرين الثاني ٢٠٢٦ وإصدار رقم ٦٢ بقيمة ٤٤٥ مليون يورو فائدة ٥.٣٥% إستحقاق تشرين الثاني ٢٠١٨.

قررت لجنة بورصة بيروت إدراج وتداول وتسعير ٥٠٠,٠٠٠ شهادة إيداع عمومية مرتبطة بأسهم بنك عودة ش.م.ل. - مجموعة عوده سرادار وذلك في السوق الرسمية لبورصة بيروت، لتضاف إلى الشهادات المدرجة سابقاً البالغ عددها ٩٩,٥٨١,٤٣٠ شهادة بحيث يصبح عدد الشهادات المدرجة في بورصة بيروت ١٠٠,٠٨١,٤٣٠ شهادة إعتباراً من تاريخ ٢٠١١/١٢/٣٠.

ارتفعت كمية الأسهم المتداولة بنسبة ٤٥٣.٨٤% فبلغت ٩.٦٩٠ مليون سهم مقابل ١.٧٥٠ مليون سهم في الشهر الماضي، كما تحسنت قيمة هذه الأسهم المتداولة بنسبة ٨٨.٨١% فبلغت ٣٤.٣٣٦ مليون دولار أميركي مقابل ١٨.١٨٦ مليون دولار أميركي في تشرين الثاني ٢٠١١.

أما فيما يخص نسب الأسهم المتداولة خلال هذا الشهر فقد تقدم سهم بنك بيبيلوس على سائر الأسهم من ناحية الكمية والقيمة حيث بلغت نسبته ٨٠.٧١% و ٣٧.٤٧% على التوالي.

على صعيد سندات الخزينة بالعملة الأجنبية المدرجة في بورصة بيروت، لم تنفذ أي عملية خلال هذا الشهر أو الشهر السابق.



فيما يتعلق بالقيمة السوقية لمجمل أسهم الشركات المدرجة في بورصة بيروت فقد ارتفعت بنسبة ٠.٢٨% قياساً على الشهر الماضي، إذ بلغت ١١.١٨٨ مليار دولار أميركي مقابل ١١.١٥٦ مليار دولار أميركي. كما ارتفعت القيمة السوقية للأسهم المدرجة في البورصة بنسبة ٠.٢٦%، إذ بلغت ١٠.٢٨٥ مليار دولار أميركي مقابل ١٠.٢٥٩ مليار دولار أميركي للشهر الماضي.



٣٧٥ مليون دولار أميركي فائدة ٦.٦٠% إستحقاق تشرين الثاني ٢٠٢٦ وإصدار بقيمة ٤٤٥ مليون يورو فائدة ٥.٣٥% إستحقاق تشرين الثاني ٢٠١٨. تحسنت القيمة الإجمالية لسندات الجمهورية اللبنانية المصدرة بعملات أجنبية فبلغت ١٩.٥٤٨ مليار دولار أميركي بنهاية كانون الأول ٢٠١١ مقابل ١٨.٩٦٢ مليار دولار أميركي بنهاية الشهر السابق.

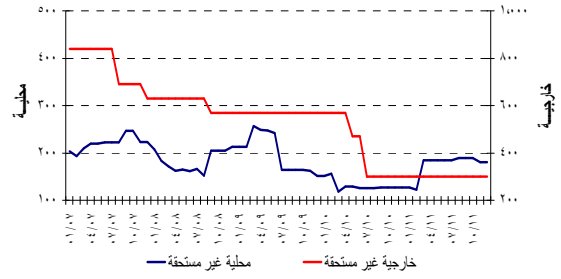
### سندات دين المصارف اللبنانية بالعملات الأجنبية

على صعيد أسعار سندات دين المصارف، حافظت أسعار سندات الدين المرؤوسة المصدرة من قبل بنك بيبلس على مكانتها.

تم إصداران لسندات دين للإعتماد المالي ش.م.ل بالدولار الأميركي بتاريخ ٢٠١١/١٢/١٥، الأول بقيمة ٧٢٠ ألف دولار أميركي بفائدة ٥% تدفع شهرياً لمدة سنة والثاني بقيمة ٢٥٨ ألف دولار أميركي بفائدة ٥.٥% تدفع شهرياً لمدة سنتين. كما تم إصداران بالليرة اللبنانية بتاريخ ٢٠١١/١٢/١٥، الأول بقيمة ١.٢٢٤ مليار ليرة لبنانية بفائدة ٦.٧٥% تدفع شهرياً لمدة سنة والثاني بقيمة ٧٧١ مليون ليرة لبنانية بفائدة ٧% تدفع شهرياً لمدة سنتين. بالمقابل، إستحق ثلاث إصدارات للإعتماد المالي ش.م.ل: الأول بقيمة ٦٩٠ مليون ليرة لبنانية، الثاني بقيمة ١.٠٧٦ مليار ليرة لبنانية، الثالث بقيمة ٤٤٥ ألف دولار أميركي.

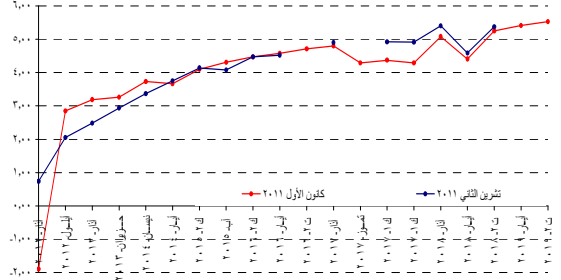
بذلك بلغت قيمة سندات الدين المحلية المصدرة من قبل المؤسسات المالية ١٦.١٩٢ مليون دولار أميركي بنهاية كانون الأول ٢٠١١، مقابل ١٥.٥٠٧ مليون دولار أميركي لنهاية الشهر الماضي.

الإصدارات غير المستحقة لشهادات الإيداع المحلية والخارجية



### سندات دين الجمهورية اللبنانية بالعملات الأجنبية

منحنى مردود السندات السيادية اللبنانية بالدولار الأميركي



تم إصدار سندات دين الجمهورية اللبنانية لعملات أجنبية بقيمة ٥٠٠ مليون دولار أميركي فائدة ٥.٤٥% إستحقاق تشرين الثاني ٢٠١٩، إصدار بقيمة

إقفال كانون الأول ٢٠١١			إقفال تشرين الثاني ٢٠١١			استحقاق	
هامش	فائدة %	سعر	هامش	فائدة %	سعر		
٠	-١.٨٩	١٠١.٩٧	٧٣	٠.٧٤	١٠١.٩٤	٢٠١٢/٠٣/١٩	قعة ٤ سنوات (٦٠٠ مليون دولار)
٣٠٨	٣.٠٢	١٠٠.٧٣	١٥٢	١.٦٣	١٠١.٥٠	٢٠١٢/٠٤/١٢	قعة ٦ سنة (٥٣٥.٦٣٩ مليون يورو)
٠	-١.٨٩	١٠١.٦٨	١٨٧	٠.٧٥	١٠١.١٢	٢٠١٢/٠٧/٢٠	قعة ٥ سنوات (٢٠٠ مليون دولار)
٢٧٩	٢.٨٥	١٠٣.٢٥	١٩٣	٢.٠٥	١٠٤.٢٥	٢٠١٢/٠٩/٠٧	قعة ٨ سنة (٦٠٠ مليون دولار)
٣٠٨	٣.١٩	١٠٦.٨٧	٢٣٦	٢.٤٨	١٠٨.٢٥	٢٠١٣/٠٣/١٢	قعة ٥ سنوات (٨٧٥ مليون دولار)
٣١٥	٣.٢٦	١٠٧.٦٠	٢٦٩	٢.٩٤	١٠٨.٥٠	٢٠١٣/٠٦/٢٠	قعة ٨ سنة (٦٥٠ مليون دولار)
-	-	-	-	-	-	٢٠١٤/٠٣/٢٥	قعة ٥ سنوات (١٨.٤٨٣ مليون دولار) سندات خاصة
٣٤٦	٣.٧٣	١٠٧.٨٨	٣١١	٣.٣٧	١٠٩.٠٠	٢٠١٤/٠٤/١٤	قعة ٨ سنة (٦٧٦.٩٠٢ مليون دولار)
٣٣٩	٣.٦٦	١١١.٨٠	٣٥٠	٣.٧٥	١١١.٩٧	٢٠١٤/٠٥/٠٢	قعة ٦ سنة (٨٨١.٦١٢ مليون دولار)
٣٧٠	٤.١٠	١٠٥.٠١	٣٧٥	٤.١٤	١٠٥.٠٢	٢٠١٥/٠١/١٥	قعة ٥ سنوات (٢٥٠ مليون دولار)
-	-	-	-	-	-	٢٠١٥/٠٤/٢٢	قعة ٥ سنوات (١٥.٩٨٥ مليون دولار) سندات خاصة
-	-	-	-	-	-	٢٠١٥/٠٧/١٥	قعة ٥ سنوات (٦.٩٣٠ مليون دولار) سندات خاصة
٣٩١	٤.٣١	١١٣.٧٩	٣٦٩	٤.٠٨	١١٤.٩١	٢٠١٥/٠٨/٠٦	قعة ٧ سنوات (٥٠٠ مليون دولار)
-	-	-	-	-	-	٢٠١٥/١١/٣٠	قعة ٥ سنوات (٨.٠٩٨ مليون دولار) سندات خاصة
٣٥٨	٤.٤٧	١١٤.٧٥	٣٥٥	٤.٤٧	١١٥.٠٠	٢٠١٦/٠١/١٩	قعة ١٥ سنة (٧٥٠ مليون دولار)
٣٦٩	٤.٥٨	١٢٧.٥٠	٣٦٠	٤.٥٢	١٢٨.٢٥	٢٠١٦/٠٥/١١	قعة ١٥ سنة (٤٠٠ مليون دولار)
٣٨٣	٤.٧١	١٠٠.١٣	٣٨٥	٤.٧٧	٩٩.٩٠	٢٠١٦/١١/٠٢	قعة ٥ سنوات (٥٠٠ مليون دولار)
٣٩٢	٤.٨٠	١١٩.١٦	٣٩٨	٤.٩٠	١١٨.٨٩	٢٠١٧/٠٣/٢٠	قعة ٨ سنة (١٥٠٠ مليون دولار)
٣٤٠	٤.٢٩	٩٨.٣٢	٣٦١	٤.٥٣	٩٧.٥٢	٢٠١٧/٠٧/٢٠	قعة ١٠ سنة (٣٠٠ مليون دولار)
-	٧.١٢	١٠٣.٧٤	-	٧.١٢	١٠٣.٧٩	٢٠١٧/١٢/١٨	قعة ٧ سنة (١٥٠٠,٠٠٠ مليون ليرة لبنانية)
٣٤٨	٤.٣٧	١٠١.٨٦	٣٤٦	٤.٩٢	١٠٠.٢٣	٢٠١٧/١٢/٢٧	قعة ١٥ سنة (٩٥٠ مليون دولار)
٣٤٠	٤.٢٩	٩٩.١٦	٣٤٤	٤.٩١	٩٧.٥٠	٢٠١٧/١٢/٣١	قعة ١٥ سنة (٢٠٠٧.٥١١ مليون دولار)
٣٦٩	٥.٠٨	٩٩.٥٩	٣٩٣	٥.٤٠	٩٧.٨٨	٢٠١٨/٠٣/٠٥	قعة ١٥ سنة (٧٠٠ مليون دولار)
٣٠١	٤.٤١	١٠١.٨٢	٣١٢	٤.٥٩	١٠١.٢٧	٢٠١٨/٠٥/٢٧	قعة ١٥ سنة (٢٠٠ مليون دولار)
٣٨٦	٥.٢٥	٩٩.٤٦	٣٨٩	٥.٣٧	٩٨.٧٥	٢٠١٨/١١/١٢	قعة ٨ سنة (٥٠٠ مليون دولار)
٤٠١	٥.٣٥	١٠٠.٠٠	-	-	-	٢٠١٨/١١/٢٨	قعة ٧ سنة (٤٤٥ مليون يورو)
٤٠٢	٥.٤١	١٠٣.٥٦	٤٠٣	٥.٥١	١٠٢.٩٨	٢٠١٩/٠٥/٢٠	قعة ٨ سنة (٦٥٠ مليون دولار)
٤١٤	٥.٥٣	٩٩.٥٠	-	-	-	٢٠١٩/١١/٢٨	قعة ٧ سنة (٥٠٠ مليون دولار)
٤١٨	٥.٥٧	١٠٥.٢٢	٤٣٦	٥.٨٣	١٠٣.٥٠	٢٠٢٠/٠٣/٠٩	قعة ١٠ سنة (١٢٠٠ مليون دولار)
٣٧٩	٥.٦٩	١١٨.٢٠	٣٨١	٥.٨١	١١٧.٤٤	٢٠٢١/٠٤/١٢	قعة ١٥ سنة (٢٠٩٢.٤٦٩ مليون دولار)
٤١٠	٦.٠٠	١٠٠.٨١	٤٠٨	٦.٠٨	١٠٠.١٩	٢٠٢٢/١٠/٠٤	قعة ١٢ سنة (١٥٤٠ مليون دولار)
٤٢٧	٦.١٨	١٠٧.٢٦	٤٣٩	٦.٣٩	١٠٥.٣٣	٢٠٢٤/١٢/٠٣	قعة ١٥ سنة (٢٥٠ مليون دولار)
٤٥٥	٦.٤٦	١٠١.٣٧	-	-	-	٢٠٢٦/١١/٢٧	قعة ١٥ سنة (٣٧٥ مليون دولار)

## ١- الوضع النقدي

(في نهاية الفترة، بمليارات الليرات)

كانون ١	كانون ٢	كانون ١	كانون ١	كانون ٢	كانون ١	
٢٠١١	٢٠١١	٢٠١١	٢٠١٠	٢٠١٠	٢٠٠٩	
٢٨٩١.٠	٢٦٠٨.٠	٢٦٢٠.١	٢٧١٢.٩	٢٥٢١.٥	٢٣٨٣.٠	أوراق نقدية متداولة
٣٢٤٧.٤	٣٣٨٠.٧	٢٩٧٠.٠	٣٠١٥.٤	٣٠٣٦.١	٢٤٥٦.٦	ودائع تحت الطلب بالليرة
٦١٣٨.٤	٥٩٨٨.٦	٥٥٩٠.١	٥٧٢٨.٣	٥٥٥٧.٦	٤٨٣٩.٧	<b>M١</b>
٥٢٥٠.٤٧	٥١٩٢٨.٧	٥١٥٤٣.٦	٥٣٦٧٣.٥	٥٣٦٩٦.٠	٤٦٦٤٩.٧	ودائع أخرى بالليرة
٥٨٦٤٣.٠	٥٧٩١٧.٤	٥٧١٣٣.٧	٥٩٤٠١.٩	٥٩٢٥٣.٦	٥١٤٨٩.٤	<b>M٢</b>
٨٧٦٣٩.٧	٨٦٩٦٣.٥	٨٧٥٩٢.٢	٧٩٢٩٢.٨	٧٧٧١٢.٨	٧٢٢٢٩.١	ودائع بالعملة الاجنبية
٢٩٢.٩	٣٢٥.٦	٣٨٢.٤	٢١٥.١	٢١٣.٩	١٣.٠	سندات دين
١٤٦٥٧٥.٦	١٤٥٢٠٦.٤	١٤٥١٠٨.٣	١٣٨٩٠٩.٨	١٣٧١٨٠.٢	١٢٣٧٣١.٦	<b>M٣</b>
١٥٤٣٦٤.٦	١٥٣٠١٣.٤	١٥٢٨٥٧.٣	١٤٦٨٢٠.٨	١٤٥٠٠١.٢	١٣١٠٨٤.٦	<b>*M٤</b>
٦٥٤٦٣.٧	٦٦٧٩٩.٢	٦٧٨٤٤.٤	٦٦٥٣٥.٧	٦٤٣٦١.٥	٥٧١٢١.١	ديون صافية على الخارج
٥٠٩٠٩.١	٥٠٣٢٩.٣	٥٠٠٢٢.٣	٤٨٨٧٨.١	٤٩٣٠٦.٤	٤٧٤٩٢.٤	ديون صافية على القطاع العام
١٣٢٨٤.٧-	١٥٤٧١.٤-	١٥٦٤٧.٨-	١١١٧٠.٢-	١٠٦٢٤.٣-	٦٧٦٠.٥-	فروقات قطع
٥٤١٦٣.٨	٥٣٤٣٨.٨	٥٢٩٢٦.٦	٤٧٨٢٨.٧	٤٧٠٧٧.٤	٣٨٤٤٦.٦	ديون على القطاع الخاص
١٠٦٧٦.٣-	٩٨٨٩.٦-	١٠٠٣٧.٢-	١٣١٦٢.٦-	١٢٩٤٠.٨-	١٢٥٦٧.٩-	مطلوبات اخرى من الجهاز المصرفي (صافية)
١٤٦٥٧٥.٦	١٤٥٢٠٦.٤	١٤٥١٠٨.٣	١٣٨٩٠٩.٨	١٣٧١٨٠.٢	١٢٣٧٣١.٦	<b>المجموع</b>

\* M٤ = M٣ + سندات الخزينة لدى القطاع غير المصرفي؛ M٤ و M٣ تشمل سندات دين ابتداء من شهر تموز ١٩٩٦.

## ١-١ الموجودات والالتزامات تجاه القطاع الخارجي

(في نهاية الفترة، بمليين الدولارات)

كانون ١	كانون ٢	كانون ١	كانون ١	كانون ٢	كانون ١	
٢٠١١	٢٠١١	٢٠١١	٢٠١٠	٢٠١٠	٢٠٠٩	
٤٧٥٧٤.٢	٤٨٩٣٤.٦	٤٨٧٠٠.١	٤٣٩٣٩.٤	٤٣٦٨٢.٦	٣٨٤١٢.٧	<b>مصرف لبنان</b>
١٤٤٠٠.٧	١٥٨٣٤.٨	١٥٩٠٤.٧	١٣٠١٠.٠	١٢٦٧٠.٤	١٠٠٦٢.٠	- ذهب
٣٣٣٩١.٦	٣٣٣٢٦.٢	٣٣٠٢٢.٠	٣١١٦٣.٣	٣١٢٥٤.٧	٢٨٧٤٤.٥	- الاحتياطي من العملات الأجنبية
٢١٨.١	٢٢٦.٤	٢٢٦.٦	٢٣٣.٩	٢٤٢.٦	٣٩٣.٨	- التزامات خارجية
١٥٧٩.٦-	٢١١٩.٦-	١١٩٣.٦-	٢٧٤١.٧	٢٥٠٧.٩	٢٥٠٦.٥	<b>مصارف تجارية</b>
١٤٦٢٩.٨	١٣٤٠٣.٥	١٤٤٨٩.٥	١٥٨٤٣.٨	١٥٠٠٣.٢	١٥٠٢٠.٥	- ديون على مصارف غير مقيمة
٥١٥٠.٢	٥٧٥٦.٦	٥٧١٤.٩	٤٦١٣.١	٥١١٧.٦	٤١١٥.٢	- ديون على غير المقيمين
٥٧١٦.٧	٥٧١٧.٣	٥٧١٣.٢	٥٢٧٠.٤	٥١١٨.٥	٤٥٤٤.٢	- موجودات خارجية أخرى
٥٨١٣.٤	٦٥١٥.٤	٦٤٧٨.٥	٤٥٠٠.٦	٥١٤٤.٢	٤٦٠٠.٤	- التزامات تجاه المصارف غير المقيمة
٢١٢٦٢.٩	٢٠٤٨١.٧	٢٠٦٣٢.٦	١٨٤٨٥.٠	١٧٥٨٧.٣	١٦٥٧٣.١	- ودائع غير المقيمين
١٦٢.٧-	٢٣٩.٣-	٢١٦.٦-	٢٤٩.٤-	٤٢٧.٢-	١٢٦.٢-	<b>مصارف التسليف المتوسط والطويل الاجل</b>
٣٥٠.٨	٣٥٩.٠	٣٨٣.٥	٤٠٦.٩	٣٩١.٤	٣٦٥.٣	- ديون على القطاع الخارجي
٥١٣.٥	٥٩٨.٣	٦٠٠.١	٦٥٦.٤	٨١٨.٧	٤٩١.٤	- التزامات تجاه القطاع الخارجي

٢-١ ودائع القطاع الخاص لدى المصارف التجارية

(في نهاية الفترة، بمليارات الليرات)

	كانون ١ ٢٠١١	تشرين ٢ ٢٠١١	تشرين ١ ٢٠١١	كانون ١ ٢٠١٠	تشرين ٢ ٢٠١٠	كانون ١ ٢٠٠٩
ودائع المقيمين	١٤٢٣٨٥.٤	١٤١١٩٧.٠	١٤١٠٣٨.٩	١٣٣٧٤٣.٤	١٣١٧٩٦.٨	١١٩٣٨٣.١
ودائع المقيمين بالليرة	٥٥٣٨٨.٧	٥٤٩٤٩.٣	٥٤١٤٧.٧	٥٥٠٣٦.٧	٥٤٧٢١.٥	٤٧٧٣٨.٥
ودائع المقيمين بالعملات الاجنبية	٨٦٩٩٦.٧	٨٦٢٤٧.٧	٨٦٨٩١.٣	٧٨٧٠٦.٨	٧٧٠٧٥.٣	٧١٦٤٤.٦
ودائع غير المقيمين	٣٢٠٥٣.٩	٣٠٨٧٦.١	٣١١٠٣.٧	٢٧٨٦٦.٢	٢٦٥١٢.٨	٢٤٩٨٤.٠
ودائع غير المقيمين بالليرة	٤٠٥٦.٦	٣٩٦٤.٥	٣٩٣١.٨	٤٣٧٣.٦	٤٠٧١.٥	٣٥٧٢.٣
ودائع غير المقيمين بالعملات الاجنبية	٢٧٩٩٧.٣	٢٦٩١١.٦	٢٧١٧٢.٠	٢٣٤٩٢.٦	٢٢٤٤١.٣	٢١٤١١.٧
مجموع الودائع بالليرة	٥٩٤٤٥.٣	٥٨٩١٣.٧	٥٨٠٧٩.٤	٥٩٤١٠.٣	٥٨٧٩٣.٠	٥١٣١٠.٨
مجموع الودائع بالعملات الاجنبية	١١٤٩٩٤.٠	١١٣١٥٩.٤	١١٤٠٦٣.٢	١٠٢١٩٩.٤	٩٩٥١٦.٧	٩٣٠٥٦.٣
المجموع العام	١٧٤٤٣٩.٣	١٧٢٠٧٣.١	١٧٢١٤٢.٧	١٦١٦٠٩.٦	١٥٨٣٠٩.٧	١٤٤٣٦٧.١

٣-١ نتائج الميزان التجاري وميزان المدفوعات

(بملايين الدولارات)

ميزان المدفوعات**	المصارف	مصرف لبنان	الميزان التجاري*	الواردات (سيف)	الصادرات (فوب)	
٣٣٢٤.٥	١٢٣.٤	٣٢٠١.١	١٣٧١١.٠-	٤٢٥٢.٩	١٧٩٦٣.٨	٢٠١٠ (ك٢-ك١)
٦٧٣.٤-	٣٢٨.٣-	٣٤٥.١-	١٥٠٢.٥-	٣١٧.٦	١٨٢٠.١	تشرين ٢
١٢٤٢.٧	٤٠٧.١	٨٣٥.٦	٩٨٣.٣-	٤٨٧.١	١٤٧٠.٤	كانون ١
١٩٩٦.٢-	٤٢٦٦.٩-	٢٢٧٠.٧	١٥٨٩٢.٨-	٤٢٦٥.٥	٢٠١٥٨.٣	٢٠١١
٧٧٢.١-	٤٠٤.٢-	٣٦٧.٩-	١٤٣٢.٣-	٢٩٧.٠	١٧٢٩.٣	كانون ٢
١٠٣.٣	٥.٦	٩٧.٧	٩١٣.٣-	٣٠٤.٢	١٢١٧.٥	شباط
٢٦٩.٦	٢٠٤.٦	٦٥.٠	١٢٧٧.٧-	٣٥٣.٦	١٦٣١.٣	آذار
١٩٨.٦-	٣١٧.٧-	١١٩.١	١١٢٥.٨-	٣٧٥.٠	١٥٠٠.٨	نيسان
٤٤٥.٢-	١٩٥.٦-	٢٤٩.٦-	١٢٠١.٦-	٣٧٦.٦	١٥٧٨.٢	أيار
٥٦٣.٨	٦٧٢.٢	١٠٨.٤-	١١٦٠.٣-	٤١٠.٩	١٥٧١.٣	حزيران
٣٠٧.٣-	٩١٠.١-	٦٠٢.٨	١٢٦٣.٤-	٤١٥.٥	١٦٧٨.٩	تموز
٤٥٠.٨-	٢١٤٣.٣-	١٦٩٢.٥	١٣٥٦.١-	٣٦٣.٢	١٧١٩.٣	آب
٣٠١.٧-	٤١٨.٠-	١١٦.٣	١٤٤٥.٣-	٣٣٤.٢	١٧٧٩.٥	أيلول
٥٨٩.٨-	٤١٣.٩-	١٧٥.٩-	٢١٥٧.٢-	٣٥١.١	٢٥٠٨.٣	تشرين ١
٥٥٨.٩-	٩٥٨.١-	٣٩٩.٢	١٢٣٢.٦-	٣٤٦.٥	١٥٧٩.١	تشرين ٢
٦٩١.٥	٦١١.٦	٧٩.٩	١٣٢٧.٢-	٣٣٧.٧	١٦٦٤.٩	كانون ١

\* هذه الأرقام قابلة للتصحيح.

\*\* بعد تصحيح فروقات القطع الناتجة عن تغير سعر صرف الدولار نسبة الى بقية العملات.

يتم منذ عام ١٩٩٥ احتساب الموجودات الخارجية الصافية للمصارف المتخصصة والمؤسسات المالية.

٢- ميزانية مصرف لبنان  
( في نهاية الفترة، بمليارات الليرات )

كانون ١ ٢٠١١	تشرين ٢ ٢٠١١	تشرين ١ ٢٠١١	كانون ١ ٢٠١٠	تشرين ٢ ٢٠١٠	كانون ١ ٢٠٠٩
<b>الموجودات</b>					
٦٨١٦٢.٥	٧٠٣٢٤.٦	٦٩٩٧٣.٩	٦٢٧٢٣.٦	٦٠٩١٥.٣	٥٣٨٥٠.٨
٢١٧٠٩.٠	٢٣٨٧٠.٩	٢٣٩٧٦.٣	١٩٦١٢.٥	١٩١٠٠.٦	١٥١٦٨.٥
٤٦٤٥٣.٤	٤٦٤٥٣.٦	٤٥٩٩٧.٦	٤٣١١١.١	٤١٨١٤.٧	٣٨٦٨٢.٣
٠.٠	٠.٠	٠.٠	٠.٠	٠.٠	٠.٠
٣٨٠.١	٣٨٠.١	٣٧٩.٤	٣٤٩.٩	٣٧٦.٨	٣٣٢.٩
٢٠٤٧.٢	٢٠٤٧.٨	٢٠٤٨.٥	١١٢٢.٣	١١١٧.٢	١٧٨٨.٨
٥١.٧	٥١.٧	٥١.٧	١٤.٠	١٤.٠	١٤.٠
١٣٩.٨	١٣٩.٢	١٣٨.٦	٢١٨.١	٢١٧.٢	٢٩١.٩
١٩٨٤٦.٩	١٩٧٣٩.٨	١٩٥٨٤.٦	١٧٦٨١.٢	١٧٨٩٣.٩	١٥٥٢٥.٣
٣٥٧.٧	٣٥١.٠	٣٤٩.٦	٤٠٣.٩	٤٠٣.٥	٤١٠.٦
١٤٩٨٦.٥	١٥٨١٥.٩	١٥٤٦٣.١	١١٨٦٧.٨	١٢١٧٨.٢	٨٨١٢.٤
<b>١٠٥٩٧٢.٣</b>	<b>١٠٨٨٥٠.١</b>	<b>١٠٧٩٨٩.٤</b>	<b>٩٤٣٨٠.٨</b>	<b>٩٣١١٦.١</b>	<b>٨١٠٢٦.٦</b>
<b>المطلوبات</b>					
٣٢٨٣.٣	٣٠٨٦.١	٣٠٨٣.٥	٣٠٨٨.٣	٢٩٤٥.٥	٢٧٢٩.٦
٦٨٧٨٧.٩	٦٧٣٥٧.٠	٦٥٨٣٠.٥	٥٧٣٦٥.٩	٥٦٧١٥.٢	٥٠٠٣٣.٣
٩٦٣.٨	١٠٢٨.٢	١٠٢٦.٥	٢١٩٣.٢	٢٦٠٧.٧	١٩١٦.٧
٤٢.٤	٤٧.٧	٤٠.٣	٤٥.٢	٤٠.٣	٣٥.٧
٧٩٨٤.٦	٩٣١٠.٧	٩٩٩٣.٧	٩٣١١.٧	٨٣٦٥.٨	٨٩٣١.٦
١٣٢٨٤.٧	١٥٤٧١.٤	١٥٦٤٧.٨	١١١٧٠.٢	١٠٦٢٤.٣	٦٧٦٠.٥
٣٢٨.٨	٣٤١.٣	٣٤١.٥	٣٥٢.٦	٣٦٥.٧	٥٩٣.٧
٢٥٠٣.٣	٢٥٠٢.٧	٢٥٠٣.٤	٢٥٠٣.٠	٢٥٠٢.٧	٢٥١٩.٥
٣٠١٥.٠	٣٠١٥.٠				
٤٥٥٥.٨	٤٢١١.١	٤٢١١.١	٤٢٧٩.٣	٣٢٧٦.٢	٣٣٤٢.٣
١٢٢٢.٦	٢٤٧٨.٩	٢٢٩٦.١	١٠٥٦.٥	٢٦٥٧.٧	١١٤٨.٨
<b>١٠٥٩٧٢.٣</b>	<b>١٠٨٨٥٠.١</b>	<b>١٠٧٩٨٩.٤</b>	<b>٩٤٣٨٠.٨</b>	<b>٩٣١١٦.١</b>	<b>٨١٠٢٦.٦</b>

٣- الميزانية الموحدة للمصارف التجارية  
( في نهاية الفترة، بمليارات الليرات )

كانون ١ ٢٠١١	تشرين ٢ ٢٠١١	تشرين ١ ٢٠١١	كانون ١ ٢٠١٠	تشرين ٢ ٢٠١٠	كانون ١ ٢٠٠٩
<b>الموجودات</b>					
٧١٥٣٥.٤	٧٠٧٦٩.٢	٦٩٣١٧.٣	٦١١٥٣.٥	٦٠٨٦٨.٥	٥٣٥٧٤.٩
٣٩٢.٣	٤٧٨.٢	٤٦٣.٣	٣٧٥.٤	٤٢٣.٩	٣٤٦.٥
٧١١٤٣.١	٧٠٢٩١.١	٦٨٨٥٤.٠	٦٠٧٧٨.٢	٦٠٤٤٤.٥	٥٣٢٢٨.٤
٥١٥٩٤.٤	٥١٠٢١.٢	٥٠٥١٠.٥	٤٥٧٠٢.١	٤٤٩٢٥.١	٣٦٥٧٠.١
١٢٨٢٠.٥	١٢٦٨٧.٦	١٢٤٨٤.٢	١٠٣٨١.٦	١٠١٣٨.٩	٦٨٣٧.٥
٣٨٧٧٣.٩	٣٨٣٣٣.٥	٣٨٠٢٦.٣	٣٥٣٢٠.٥	٣٤٧٨٦.٢	٢٩٧٣٢.٦
٤٤٠٥٥.١	٤٤٤٣٨.٤	٤٥٠٠٧.٩	٤٤١٩٢.٣	٤٣٣١٨.٨	٤٣٨١١.٦
٣٨٤٣٦.٣	٣٧٥٠٢.٨	٣٩٠٧٠.٨	٣٨٧٨٣.٩	٣٨٠٤٨.٣	٣٥٦٩٧.٦
٥١٣٠.٨	٥١٥٨.٤	٥٠٩٠.٦	٤١٨٧.٦	٤٧٦٩.٠	٣٧٨٢.٧
١١٦٦.٢	١٣٠٤.٨	١٣٦٢.٥	٣٣٥.٣	٣٨٥.٢	٣٠٣.٠
<b>٢١١٩١٨.٢</b>	<b>٢١٠١٩٤.٧</b>	<b>٢١٠٣٥٩.٦</b>	<b>١٩٤٣٥٤.٧</b>	<b>١٩٢٣١٤.٨</b>	<b>١٧٣٧٤٠.١</b>
<b>المطلوبات</b>					
١٤٢٣٨٥.٤	١٤١١٩٧.٠	١٤١٠٣٨.٩	١٣٣٧٤٣.٤	١٣١٧٩٦.٨	١١٩٣٨٣.١
٣٢٠٠.٦	٣٣٣٤.٢	٢٩٢٤.٤	٢٩٥٠.٨	٢٩٩٤.٩	٢٤١٠.٣
٥٢١٨٨.١	٥١٦١٥.٠	٥١٢٢٣.٣	٥٢٠٨٥.٨	٥١٧٢٦.٦	٤٥٣٢٨.٣
٨١٩٩٦.٧	٨٦٤٤٧.٧	٨٦٨٩١.٣	٧٨٧٠٦.٨	٧٧٠٧٥.٣	٧١٦٤٤.٦
٢٩٩٩.١	٢٦٨٠.٢	٢٧١٨.٨	٢١٠٧.٤	١٩٦٤.٨	١٥٨٩.٩
٣٢٠٥٣.٩	٣٠٨٧٦.١	٣١١٠٣.٧	٢٧٨٦٦.٢	٢٦٥١٢.٨	٢٤٩٨٤.٠
٨٧٦٣.٧	٩٨٢٢.٠	٩٧٦٦.٤	٦٧٨٤.٧	٧٧٥٤.٨	٦٩٣٥.١
٦٦١.٤	٦٨٩.٨	٧٤٧.٤	٤١١.٨	٣٨٢.٤	١٤٢.٩
١٦١٦١.٥	١٥٨٤١.٤	١٥٧٥٣.٧	١٣٩٠١.٠	١٣٦٩٩.٥	١١٩٧٧.٢
٨٨٩٣.٢	٩٠٨٨.٣	٩٢٣٠.٨	٩٥٤٠.٢	١٠٢٠٣.٦	٨٧٢٧.٩
<b>٢١١٩١٨.٢</b>	<b>٢١٠١٩٤.٧</b>	<b>٢١٠٣٥٩.٦</b>	<b>١٩٤٣٥٤.٧</b>	<b>١٩٢٣١٤.٨</b>	<b>١٧٣٧٤٠.١</b>

٤-١ معدلات الفائدة : المصارف التجارية

(بالنسبة المئوية)

معدل ليبور ٣ أشهر	معدلات مدينة ودائنة (دولار)					فائدة الاقراض بين المصارف (ل.ل.) السعر في نهاية الفترة	معدلات مدينة ودائنة ( ل . ل . )					الفترة
	متوسط المعدلات الدائنة	إدخار و حسابات لأجل	إدخار تحت الطلب	حسابات شيكات و حسابات جارية	الحسم والسلفات		متوسط المعدلات الدائنة	إدخار و حسابات لأجل	إدخار تحت الطلب	حسابات شيكات و حسابات جارية	الحسم والسلفات	
												٢٠١٠
٠.٢٩	٢.٧٨	٣.٢١	٠.٩٥	٠.٣٧	٧.٢٤	٢.٧٥	٥.٧٠	٥.٩٦	٣.٠٠	١.٠٧	٨.١١	أيلول
٠.٢٩	٢.٨١	٣.٢٢	٠.٩١	٠.٣٤	٧.٠٨	٢.٧٥	٥.٧٢	٥.٩٨	٣.٠٩	٠.٩٧	٨.١٥	تشرين ١
٠.٢٩	٢.٨٠	٣.٢٠	٠.٩٢	٠.٣٣	٦.٩٦	٢.٧٥	٥.٦٨	٥.٩٥	٣.٠٦	٠.٩٦	٧.٩٨	تشرين ٢
٠.٣٠	٢.٨٠	٣.٢٦	٠.٩٣	٠.٤٥	٦.٧٤	٢.٧٥	٥.٦٨	٥.٩٧	٢.٧٨	١.٠٤	٧.٩١	كانون ١
												٢٠١١
٠.٣٠	٢.٨٤	٣.٢٤	٠.٩٢	٠.٤٢	٧.١٤	٢.٧٥	٥.٦٣	٥.٨٩	٣.٠٢	٠.٩٦	٧.٧١	كانون ٢
٠.٣١	٢.٩٠	٣.٣٣	٠.٨٧	٠.٤٧	٧.٠١	٢.٧٥	٥.٦٣	٥.٩٢	٣.٢٢	١.٠٢	٧.٧١	شباط
٠.٣١	٢.٨٢	٣.٢٤	١.٠٠	٠.٤١	٧.٢٤	٢.٧٥	٥.٦٣	٥.٩٢	٢.٩٨	١.٠٩	٧.٧٣	آذار
٠.٢٨	٢.٨٤	٣.٢٦	١.٠٢	٠.٣٧	٧.٠٥	٢.٧٥	٥.٦٤	٥.٩٠	٣.٢٦	٠.٩٨	٧.٧٣	نيسان
٠.٢٦	٢.٨٤	٣.٢٥	٠.٩٨	٠.٣٤	٧.٠٤	٢.٧٥	٥.٦٤	٥.٩٢	٣.٢٢	٠.٩٥	٧.٦٧	أيار
٠.٢٥	٢.٨١	٣.٢٩	٠.٩٢	٠.٣٤	٦.٩٨	٢.٧٥	٥.٦٢	٥.٩٤	٢.٩٢	١.١٢	٧.٥٩	حزيران
٠.٢٥	٢.٨٦	٣.٢٩	٠.٩٧	٠.٣٠	٧.٠٣	٢.٧٥	٥.٥٩	٥.٨٧	٢.٦٤	٠.٩٧	٧.٣٣	تموز
٠.٢٩	٢.٨٠	٣.٢٢	٠.٩٣	٠.٣١	٧.١٦	٣.٠٠	٥.٥٣	٥.٨١	٢.٦٢	٠.٩٢	٧.٥٣	آب
٠.٣٥	٢.٨٤	٣.٢٦	٠.٩١	٠.٣٥	٦.٩٢	٣.٠٠	٥.٥٨	٥.٨٥	٢.٧٢	٠.٩٦	٧.٣٧	أيلول
٠.٤١	٢.٨٢	٣.٢٣	٠.٨٨	٠.٣٦	٧.١٠	٢.٧٥	٥.٦٠	٥.٨٤	٢.٩٠	٠.٩٢	٧.٢٧	تشرين ١
٠.٤٨	٢.٨٤	٣.٢٦	٠.٨٧	٠.٣٨	٦.٩٩	٢.٧٥	٥.٥٩	٥.٨٤	٢.٧٣	٠.٩٤	٧.٣١	تشرين ٢
٠.٥٦	٢.٨٣	٣.٣١	٠.٩٣	٠.٤٤	٧.٠٢	٢.٧٥	٥.٦٣	٥.٩١	٢.٧٣	١.٠٥	٧.٣٨	كانون ١

٤-٢ سندات الخزينة ومعدلات الفائدة

(في نهاية الفترة، بالنسبة المئوية)

هامش الفوائد بين سندات الخزينة لثلاثة أشهر والليبور

كانون ١	تشرين ٢	تشرين ١	أيلول	آب	تموز	حزيران	أيار	نيسان	آذار	شباط	كانون ٢	
٣.٢٧	٢.٩٠	١.١٦	٢.١٠	٢.٤١	٢.٤٣	٢.٤٥	٢.٥٣	٢.٤٣	٢.٤٤	٢.١٣	١.٣٠	٢٠٠٨
٤.٣٠	٤.٣٧	٤.٤٧	٤.٥٧	٤.٥٠	٤.٤٢	٤.٣٢	٤.١٤	٣.٩١	٣.٨٠	٣.٨٨	٣.٩١	٢٠٠٩
٣.٦٣	٣.٦٤	٣.٦٤	٣.٦٤	٣.٥٧	٣.٤٣	٣.٤٠	٣.٥٤	٣.٩٣	٤.١٧	٤.١٩	٤.٢٦	٢٠١٠
٣.٣٧	٣.٤٥	٣.٥٢	٣.٥٨	٣.٦٤	٣.٦٨	٣.٦٨	٣.٦٧	٣.٦٥	٣.٦٢	٣.٦٢	٣.٦٣	٢٠١١

معدلات الفائدة على سندات الخزينة

فائدة الريو	٣٦ شهراً	٢٤ شهراً	سنة	٦ أشهر		٣ أشهر		الفترة	
	فائدة القسيمة	فائدة القسيمة	الفائدة الفعلية	الفائدة الاسمية	الفائدة الفعلية	الفائدة الاسمية	الفائدة الفعلية		
١٢.٠٠	٩.٠٠	٨.٢٦	٧.٥٨	٧.٠٥	٧.١٠	٦.٨٦	٥.١٠	٥.٠٤	٢٠٠٨
١٠.٠٠	٧.١٠	٦.٣٢	٥.٧٣	٥.٤٢	٥.٧٢	٥.٥٦	٤.٥٥	٤.٥٠	٢٠٠٩
									٢٠١٠
١٠.٠٠	٥.٩٤	٥.٣٤	٤.٨١	٤.٥٩	٤.٥٢	٤.٤٢	٣.٩٣	٣.٨٩	تشرين ٢
١٠.٠٠	٥.٩٤	٥.٣٤	٤.٨١	٤.٥٩	٤.٥٢	٤.٤٢	٣.٩٣	٣.٨٩	كانون ١
									٢٠١١
١٠.٠٠	٥.٩٤	٥.٣٤	٤.٨١	٤.٥٩	٤.٥٠	٤.٤٠	٣.٩٣	٣.٨٩	تشرين ١
١٠.٠٠	٥.٩٤	٥.٣٤	٤.٨١	٤.٥٩	٤.٥٠	٤.٤٠	٣.٩٣	٣.٨٩	تشرين ٢
١٠.٠٠	٥.٩٤	٥.٣٤	٤.٨١	٤.٥٩	٤.٥٠	٤.٤٠	٣.٩٣	٣.٨٩	كانون ١

جرى في آذار ٢٠٠٥، إصدار لسندات خزينة استحقاق ٤ و ٥ سنوات بفائدة قسيمة ١٠.٣٠% و ١١.٣٠% على التوالي.

١-٥ عمليات المقاصة باليرة اللبنانية (العدد بالآلاف والمبالغ بمليارات الليرات)

الفترة	بيروت		جونييه		طرابلس		صيدا		زحلة		صور		المجموع	
	العدد	المبلغ	العدد	المبلغ	العدد	المبلغ	العدد	المبلغ	العدد	المبلغ	العدد	المبلغ	العدد	المبلغ
٢٠١٠	٢٩٥٤.٤	١٨٣٧٤.٧	١٨٠.٥	٥٩٢.٨	١٠٤.٢	٤١٣.٨	٧٦.٥	٣٣٩.٩	١١٤.٢	٣٥٢.٦	٨٢.٠	٣٠٠.٣	٣٥١١.٨	٢٠٣٧٤.١
تموز	٢٥٦.٣	١٥٩٨.٧	١٥.٩	٤٦.٣	١٠.٠	٤٠.٣	٧.٠	٣١.٧	١١.١	٣٢.٨	٧.٧	٢٩.٧	٣٠٨.٠	١٧٧٩.٧
آب	٢٤٠.٧	١٥٦٤.٢	١٥.١	٤٤.٢	٧.٥	٣٢.٩	٦.٨	٣٠.٩	١٠.٦	٣٥.٢	٧.٤	٢٨.٩	٢٨٨.١	١٧٣٦.٣
أيلول	٢٤٧.٨	١٥١٨.٧	١٥.١	٥٢.٤	٦.٦	٣٢.٧	٦.٧	٣١.١	١٠.٦	٣٢.٢	٧.٢	٢٥.٦	٢٩٣.٩	١٦٩٢.٨
تشرين ١	٢٦٢.٤	١٦٧٢.٤	١٥.٨	٥٤.٤	٧.٥	٢٩.٩	٦.٩	٣٠.٨	١٠.٧	٣٣.٧	٧.٢	٢٧.٧	٣١٠.٤	١٨٤٨.٩
تشرين ٢	٢٤٣.٥	١٤٨١.٦	١٤.٤	٤٤.١	٧.٠	٢٦.٩	٥.٣	٢٤.٩	٨.٩	٢٧.٣	٥.٨	٢٠.٦	٢٨٤.٩	١٦٢٥.٤
كانون ١	٢٧٨.٩	١٧٥٠.٨	١٦.٨	٦٥.٥	٧.٥	٢٩.٥	٦.٠	٣٠.٣	٨.٨	٣٥.٨	٦.٠	٢٣.٦	٣٢٤.٠	١٩٢٥.٥
٢٠١١	٣١٩٥.٧	١٩٥٢٤.٨	١٨٠.٦	٦١٢.٥	٩٤.٧	٣٨٠.٠	٧١.٥	٣٣٧.٨	١٠٧.٦	٣٣٨.٥	٧٢.٥	٢٨٨.٠	٣٧٢٢.٥	٢١٤٨١.٧
كانون ٢	٢٥٤.١	١٦٤٩.٦	١٤.٨	٦١.٢	٧.٢	٢٨.٣	٥.٤	٢٩.٧	٧.٧	٢٤.٩	٥.٦	٢٣.٢	٢٩٤.٧	١٨١٧.٠
شباط	٢٣٧.٧	١٦٢٩.٢	١٣.٦	٤٥.١	٦.٨	٢٢.٠	٥.٠	٢٦.٥	٧.٣	٢١.٢	٥.٤	٢٢.٩	٢٧٥.٧	١٧٦٦.٩
آذار	٢٧٦.٨	١٧٩٣.١	١٥.٣	٥٣.٣	٨.٠	٣٢.٣	٦.١	٣٠.١	٨.٧	٢٧.١	٦.٣	٢٥.٠	٣٢١.٢	١٩٦٠.٩
نيسان	٢٦٠.٩	١٥٩٠.٢	١٤.٨	٤٩.٨	٧.٣	٣٠.٠	٥.٨	٢٦.٨	٨.١	٢٤.٧	٦.٠	٢٧.٩	٣٠٢.٩	١٧٤٩.٣
أيار	٢٧٠.١	١٥٧٠.٩	١٥.٣	٤٦.٩	٧.٩	٣١.٦	٥.٩	٢٧.٣	٨.٦	٢٦.٧	٦.٢	٢٢.١	٣١٤.٠	١٧٢٥.٦
حزيران	٢٧٩.٧	١٥٨٠.٠	١٦.٠	٥١.٥	٨.٣	٣١.٢	٦.٤	٢٨.٧	٩.٢	٢٨.٦	٦.٤	٢٣.٣	٣٢٥.٩	١٧٤٣.٤
تموز	٢٧٩.٦	١٦٦٢.٩	١٥.٨	٥٠.٦	٨.٣	٣٥.٤	٦.٣	٣١.١	١٠.٠	٣٠.٧	٦.٤	٢٤.٣	٣٢٦.٤	١٨٣٤.٩
آب	٢٥٦.٦	١٥٠٣.٤	١٤.٦	٤٥.٧	٧.٨	٢٩.٢	٦.٠	٢٧.٩	٩.٥	٣٠.٣	٦.٠	٢٣.٩	٣٠٠.٤	١٦٦٠.٢
أيلول	٢٧٧.١	١٥٦١.٦	١٥.٧	٥٠.٨	٨.٥	٣٢.٣	٦.٣	٢٨.٥	١٠.٠	٢٩.٩	٦.٥	٢٦.٠	٣٢٤.١	١٧٢٩.١
تشرين ١	٢٧٠.٨	١٦٧٩.٩	١٥.١	٥٣.٠	٨.٣	٣٨.٧	٦.٤	٢٩.٥	٩.٧	٣٣.٥	٦.٢	٢٤.٢	٣١٦.٥	١٨٥٨.٨
تشرين ٢	٢٥٣.٣	١٤١٥.٣	١٤.٠	٤٨.٤	٧.٨	٣٠.٨	٥.٧	٢٣.٩	٩.٣	٢٩.٩	٥.٧	٢٢.٧	٢٩٥.٧	١٥٧١.٢
كانون ١	٢٧٩.١	١٨٨٨.٧	١٥.٦	٥٦.١	٨.٦	٣٨.٣	٦.٢	٢٧.٨	٩.٥	٣١.٠	٥.٩	٢٢.٦	٣٢٥.٠	٢٠٦٤.٦

٢-٥ عمليات المقاصة بالعملة الاجنبية

(العدد بالوحدة والقيمة بالآلاف الدولارات)

	تشرين ٢-٢٠١٠		كانون ١-٢٠١٠		مجموع ٢٠١٠		تشرين ٢-٢٠١١		كانون ١-٢٠١١		مجموع ٢٠١١	
	العدد	القيمة	العدد	القيمة	العدد	القيمة	العدد	القيمة	العدد	القيمة	العدد	القيمة
بيروت	٦٦٩٢٤٨	٣٧٠٧٦٦٥	٧٢١٥٦١	٤٠١٠٥٦٠	٨١٩١٦٢٩	٤٩١٦٥١٦٢	٦٦٣٠٧١	٤١١٧٤٠٢	٧٥٩٥١٦	٤٦٧٧٤٩٨	٨٢٩٧٠٦١	٥٢٣٠٨٠٢٩
جنه استرليني	٢٤١	٦٣٧١	٢٦٨	٥٣٣٠	٣١٣٤	٧٠٤٢٢	٢٤٣	٧٧٨٣	٢٧٠	٦٥٨٦	٣٠٣٩	٨٩٢٤٥
دولار امركي	٦٦١٥٦٢	٣٦٠٥٤١٣	٧١٢٨٤٩	٣٩٠٤٧٩٣	٨٠٩٥٦٤٥	٤٧٩٣٨١٠٩	٦٥٥٤١١	٣٩٩٩٠٤٤	٧٥٠٢٩٣	٤٣٩٨٨٧٥	٨١٩٧٧٥٤	٥١٦٣٠٣٥٩
يورو	٧٤٤٥	٩٥٨٨١	٨٤٤٤	١٠٠٤٣٦	٩٢٨٥٠	١١٥٦٦٣١	٧٤١٧	١١٠٥٧٥	٨٩٥٣	٢٧٢٠٣٧	٩٦٦٦٨	١٥٨٨٤٢٤
جونييه	٤٤٥٦٧	١٤٢٤٤٣	٤٧٨٣٤	١٥٢٥٦٢	٥٥٩١٠٤	١٧٤٦٥٩١	٤٠٥٩٢	١٤٦٣٨٥	٤٦٦٧٣	١٦١٢٤١	٥١٠٤٦٢	١٧٨٠٣٢١
جنه استرليني	٥	٢٤	٨	٤٢	٨٠	٤٠٢	٨	٦	٨	١٧	٩٦	١٧٠
دولار امركي	٤٤١٢٨	١٤٠٥٥٦	٤٧٣٥٨	١٥٠٥٢١	٥٥٣٤٣٢	١٧١٧٣٦٦	٤٠١٨٣	١٤٤١٩٨	٤٦٢٠٦	١٥٩٣٠٥	٥٠٥١٩٢	١٧٥٠٧٥١
يورو	٤٣٤	١٨٦٢	٤٦٨	١٩٩٨	٥٥٩٢	٢٨٨٢٣	٤٠١	٢١٨٠	٤٥٩	١٩١٩	٥١٧٤	٢٩٤٠٠
الفروع الاخرى	٤٢٩١١	١٩٥٤٢٩	٤٤٠٦٠	٢٠١٢٩٧	٦٤١٤١٨	٢٩٨٧٠٣٤	٤٤٨٥٩	٢٣٩٨٨٣	٤٨٦٣٥	٢٥٢٥٠٤	٥٣٥٧٠٤	٢٧٦١٧١٠
جنه استرليني	١١	١٣٥	١٤	١٢٥	١٧٩	٢٣٩٧	١٥	١٩٢	١٧	٣٦٠	١٤٣	٣٣٩٢
دولار امركي	٤٢٦٣٣	١٩٠٥٢٩	٤٣٧٣٩	١٩٥٤٢٠	٦٣٦٨٧٦	٢٩٠٢٣٥٨	٤٤٥٠١	٢٣٠٨٤٠	٤٨٢٥٦	٢٣٩٨٦٢	٥٣١٥٦٢	٢٦٥٧٤٨٢
يورو	٢٦٧	٤٧٦٥	٣٠٧	٥٧٥٢	٤٣٦٣	٨٢٢٧٩	٣٤٣	٨٨٥٢	٣٦٢	١٢٢٨٢	٣٩٩٩	١٠٠٨٣٦
المجموع	٧٥٦٧٢٦	٤٠٤٥٥٣٧	٨١٣٤٥٥	٤٣٦٤٤١٨	٩٣٩٢١٥١	٥٣٨٩٨٧٨٧	٧٤٨٥٢٢	٤٥٠٣٦٦٩	٨٥٤٨٢٤	٥٠٩١٢٤٢	٩٣٤٣٢٢٧	٥٧٨٥٠٠٥٩
جنه استرليني	٢٥٧	٦٥٣١	٢٩٠	٥٤٩٧	٣٣٩٣	٧٣٢٢١	٢٦٦	٧٨٨١	٢٩٥	٦٩٦٢	٣٢٧٨	٩٢٨٠٦
دولار امركي	٧٤٨٣٢٣	٣٩٣٦٤٩٨	٨٠٣٩٤٦	٤٢٥٠٧٣٤	٩٢٨٥٩٥٣	٥٢٥٥٨٣٣	٧٤٠٠٩٥	٤٣٧٤٠٨٢	٨٤٤٧٥٥	٤٧٩٨٠٤٢	٩٢٣٤٥٠٨	٥٦٠٣٨٥٩٢
يورو	٨١٤٦	١٠٢٥٠٨	٩٢١٩	١٠٨١٨٧	١٠٢٨٠٥	١٢٦٧٧٣٣	٨١٦١	١٢١٦٠٧	٩٧٧٤	٢٨٦٢٣٩	١٠٥٤٤١	١٧١٨٦٦١

٦-١ الاعتمادات والبوالص المستندية للاستيراد والتصدير (مليارات الليرات)

الفترة	الاعتمادات المستندية								البوالص	
	الاعتمادات المفتوحة خلال الفترة				وضعية الاعتمادات بنهاية الفترة				بوالص واردة خلال الفترة	بوالص خارجة خلال الفترة
	استيراد	تصدير	استيراد	تصدير	استيراد	تصدير	استيراد	تصدير	استيراد	تصدير
٢٠١٠	٧٧١٤.١	٦٢٨٤.٣	٧٤٤٧.٥	٦٢٣٣.٣	١٤١٢.٣	١٦٩٨.١	٣٣٩٣.٤	٦٧٤٧.٣	٢٣١.٦	٥٨٨.٤
تموز	٦٨٢.٩	٣٥١.٣	٥٨٠.٣	٣٩٧.٩	١٣٩٩.٧	١٩١٤.٧	٣٣٧.٨	٦٦١.٥	٢٣٢.٤	٥١٩.٦
آب	٧٣٨.٠	٥٩٣.٩	٦٦٦.٨	٣٨٨.٠	١٤٥٦.٣	٢١٠٧.٦	٣٨٧.١	٥٩٤.٠	٢٤٥.٢	٥٤٤.٤
أيلول	٦١٥.٠	٧٠٦.٩	٦٥٠.٣	٥٣٠.٥	١٤٢٥.٢	٢٢٦٣.٩	٢٦٦.٦	٥١٥.٠	٢٣٧.٧	٥٣٩.٠
تشرين ١	٦٦١.٩	٥٣٣.٦	٦٩٧.٨	٦٩٥.٤	١٣٨٠.٧	٢٠٥٩.١	٢٢٧.١	٥٠٥.١	٢١٦.٦	٥٢٦.٦
تشرين ٢	٥٧٦.٩	٤٢٧.٨	٥٧٣.٣	٥٧٠.١	١٣٦٦.١	١٩٣٨.٤	٢٧١.٠	٤٦٦.٣	٢٥٢.٨	٥٧٣.٩
كانون ١	٦٣٥.٧	٥٠٠.٤	٥٨٢.٤	٧٠٥.٧	١٤١٢.٣	١٦٩٨.١	٢٦٠.٩	٦٢٠.١	٢٣١.٦	٥٨٨.٤
٢٠١١	٨٢٢٥.٥	٦٢٩٦.٥	٧٩٨٠.١	٥٤٩٩.٥	١٤٠٥.٧	١٨٧٤.٨	٣١٦١.٠	٥٩٥٦.٨	٢٥٢.٦	٧٥٩.٩
كانون ٢	٥٩٢.٧	٣١٣.٤	٥٥٦.٢	٢٥١.٣	١٤١٩.٦	١٧٣٩.٩	٢٣٩.٩	٦١٧.٣	٢١٩.٢	٥٦٨.٢
شباط	٤٨١.٠	٤٣٧.٣	٦٢٠.٥	٣٤١.٦	١٢٧٥.١	١٨١٨.٣	٢٤٨.٨	٤٦٧.٠	٢٢٩.٣	٦٠٣.٣
آذار	٨٥١.٩	٥١٠.٠	٥٢٠.١	٣٩٨.٦	١٥٨٦.١	١٨٨٧.٨	٣١٣.٧	٥٩٠.٨	٢٦٧.٠	٥٦٩.٤
نيسان	٥١٨.٣	٥٣٩.٣	٦٤٤.٨	٤٥٧.٢	١٤٥١.٧	١٩٥٦.٩	٢٣٧.٣	٥٠٤.٣	٢٨١.٩	٥٦٠.٦
أيار	٦٧٦.١	٨٠٧.٠	٦٧٢.٥	٤٥١.٢	١٤٤٠.٢	٢١٧٨.٣	٢٥٢.٦	٥١٠.٢	٢٣٤.٦	٦٢٢.٩
حزيران	٦٠٠.١	٤٦٦.٦	٦٠٧.٢	٦٢٤.٩	١٤٤١.٢	١٨٨٢.٦	٢٣١.٠	٤٧٢.٤	٢٢٣.١	٦٥٦.٢
تموز	٨٦٤.٩	٨٠٠.٤	٧٧٩.٦	٤٦٦.٦	١٤٧٨.٧	٢١٦٥.١	٣١٤.١	٤٦٨.٣	٢٤٤.٩	٧٠٧.٨
آب	٧٤٠.١	٣٤١.٨	٦٣١.٩	٥٧٥.٤	١٥٧٧.٢	١٩١٢.٠	٢٥٤.٧	٥٠٤.٦	٢٤١.٩	٧٤٥.٥
أيلول	٧٧١.٦	٥٢٠.٢	٨٧٢.٤	٤٤٠.٨	١٣٩٥.٦	١٩٠٧.٥	٣٢٩.١	٥٥٨.٤	٢٤٣.٤	٧٣٥.٧
تشرين ١	٦٥١.٧	٤٢٢.٠	٧١٥.٤	٥٤٩.٤	١٣١٢.٩	١٧٢٦.٠	٢٥٤.١	٤٤٥.١	٢٦٤.١	٧٣٤.٥
تشرين ٢	٧٩٠.٤	٤٢٧.١	٧٨٣.٦	٥١٩.٣	١٣٠٧.٦	١٦٠٩.٤	٢٤١.٠	٣٦٥.٨	٢٦٦.٥	٧٧٤.١
كانون ١	٦٨٦.٦	٧١١.٥	٥٧٥.٩	٤٢٣.٣	١٤٠٥.٧	١٨٧٤.٨	٢٤٤.٧	٤٥٢.٧	٢٥٢.٦	٧٥٩.٩

٦-٢ أدوات الدين العام الداخلي (١)

(في نهاية الفترة، بمليارات الليرات)

كانون ١	كانون ١	كانون ١	أيلول	تشرين ١	تشرين ٢	كانون ١
٢٠٠٨	٢٠٠٩	٢٠١٠	٢٠١١	٢٠١١	٢٠١١	٢٠١١
٣٩٠٠٧.٠	٤٤٩٧٣.٠	٤٨٢٥٥.٠	٥٠٣٠٠.٠	٥٠٠٥٩.٠	٤٩٧٣٢.٠	٤٩٣٤٠.٠
٣٦٣٥٠.٠	٤٠٨٤٢.٠	٤٣٨٠٥.٠	٤٦٢٨٧.٠	٤٥٨٣٥.٠	٤٥٩٦١.٠	٤٦٥١٢.٠
٣٣٣٣٢.٠	٣٦٩٤٤.٠	٣٩٥٩٢.٠	٤١٢٧١.٠	٤١٠٥٨.٠	٤١٠٦٧.٠	٤١٧٩٣.٠
٢٠٥٢.٠	٢٩٨٩.٠	٣٣٩٨.٠	٤٢٩١.٠	٤٠٧٩.٠	٤١٢٨.٠	٣٩٧٢.٠
٩٦٦.٠	٩٠٩.٠	٨١٥.٠	٧٢٥.٠	٦٩٨.٠	٧٦٦.٠	٧٤٧.٠
٢١٩٧.٠	٣٧٣٥.٠	٤١٥٥.٠	٣٧٥٨.٠	٣٩٩٥.٠	٣٥٣٢.٠	٢٥٨٣.٠
٦٧٦.٠	٢٠٧٣.٠	١٩٦٩.٠	١٨٣٢.٠	١٨١٠.٠	١٤٩٢.٠	٨٨٧.٠
١٢٣٤.٠	١٥١.٠	٢١١١.٠	١٦١٣.٠	١٨٨١.٠	١٨١٦.٠	١٥٦٩.٠
٢٨٧.٠	١٥٢.٠	٧٥.٠	٣١٣.٠	٣٠٤.٠	٢٢٤.٠	١٢٧.٠
٤٦٠.٠	٣٩٦.٠	٢٩٥.٠	٢٥٥.٠	٢٢٩.٠	٢٣٩.٠	٢٤٥.٠

(١) إن الفروقات الطفيفة بين أرقام هذا الجدول والأرقام المنشورة من قبل وزارة المالية ترد إلى تصويب بعض الأرقام التي تكون نشرت سابقاً على أساس شبه نهائي حرصاً على عدم تأخير صدور هذا المعلومات. (٢) إن سندات الخزينة مسجلة بقيمتها الفعلية (القيمة الشرائية+الفوائد التراكمية)



٧- أسعار صرف أهم العملات الأجنبية

(بالليرة اللبنانية)

ذهب (اونصة)	فضة (اونصة)	دولار كندي	ين ياباني (١٠٠)	جنيه استرليني	فرنك سويسري	يورو	دولار أمريكي	
<b>متوسط الفترة</b>								
								<b>٢٠١٠</b>
٢٠٧٤٩٩٦	٤٠٢٠٥	١٤٩١	١٨٣٣	٢٤٠٨	١٥٣٥	٢٠٦٣	١٥٠٧.٥٠	تشرين ٢
٢٠٩٨٨٦٣	٤٤١٣٠	١٤٩٤	١٨١٠	٢٣٥١	١٥٥٥	١٩٩٣	١٥٠٧.٥٠	كانون ١
								<b>٢٠١١</b>
٢٦٥٠٧٦٥	٦٠٧٧٩	١٥٣٨	١٩٥٦	٢٤٧٠	١٩٤٠	٢١٦٣	١٥٠٧.٥٠	آب
٢٦٨١١٨٧	٥٧٦٠٣	١٥٠٥	١٩٦٤	٢٣٧٩	١٧٢٥	٢٠٧٤	١٥٠٧.٥٠	أيلول
٢٥١٦١٣٧	٤٨٢٨٣	١٤٧٨	١٩٦٧	٢٣٧٤	١٦٨١	٢٠٦٧	١٥٠٧.٥٠	تشرين ١
٢٦١٧٠٦٢	٤٩٧٩٢	١٤٦٩	١٩٤٦	٢٣٨٠	١٦٥٩	٢٠٤١	١٥٠٧.٥٠	تشرين ٢
٢٤٧٨٦٣٥	٤٥٦٤٠	١٤٧٣	١٩٣٧	٢٣٥٢	١٦١٧	١٩٨٤	١٥٠٧.٥٠	كانون ١
<b>نهاية الفترة</b>								
								<b>٢٠١٠</b>
٢٠٧١١٢٤	٤٠٩٤٤	١٤٧٩	١٧٩٨	٢٣٤١	١٥١١	١٩٦٤	١٥٠٧.٥٠	تشرين ٢
٢١٢٦٦٣٠	٤٦٣٢٥	١٥٠٥	١٨٤٦	٢٣٢٧	١٦٠٤	١٩٩٧	١٥٠٧.٥٠	كانون ١
								<b>٢٠١١</b>
٢٧٣٧٢٤٣	٦١٩٩٦	١٥٤٤	١٩٦٦	٢٤٧١	١٨٤٩	٢١٨٦	١٥٠٧.٥٠	آب
٢٤٦٣٤٨١	٤٦٩٢٨	١٤٤٦	١٩٦١	٢٣٥٣	١٦٧٤	٢٠٤٢	١٥٠٧.٥٠	أيلول
٢٥٩٩٨٠٤	٥١٨٥٠	١٥١٤	١٩٣٥	٢٤١٦	١٧٣٢	٢١١٢	١٥٠٧.٥٠	تشرين ١
٢٥٨٨٣٧٨	٤٧٥٤٧	١٤٦٨	١٩٣٣	٢٣٥٣	١٦٣٥	٢٠٠٧	١٥٠٧.٥٠	تشرين ٢
٢٣٥٣٩٦١	٤١٧٧٣	١٤٧٥	١٩٤٥	٢٣٢٥	١٦٠٣	١٩٤٩	١٥٠٧.٥٠	كانون ١

٨- الدين العام بحسب مصادر التمويل (١)

(في نهاية الفترة)

كانون ١ ٢٠١١	تشرين ٢ ٢٠١١	تشرين ١ ٢٠١١	كانون ١ ٢٠١٠	كانون ١ ٢٠٠٩	كانون ١ ٢٠٠٨	
٤٩٣٤٠.٠	٤٩٧٣٢.٠	٥٠٠٥٩.٠	٤٨٢٥٥.٠	٤٤٩٧٣.٠	٣٩٠٠٧.٠	١- الدين القائم بالليرة اللبنانية (بالمليارات)
١٦٣٧٤.٠	١٦٣٦٥.٠	١٦٢٢٦.٠	١٣١٣٠.٠	١٠٣٣٤.٠	٨٧٨١.٠	أ- المصرف المركزي
١٦٢٣٥.٠	١٦٢٢٦.٠	١٦٠٨٧.٠	١٢٩١٢.٠	١٠٠٤٣.٠	٨٤١٩.٠	محفظة سندات الخزينة (٢)
١٣٩.٠	١٣٩.٠	١٣٩.٠	٢١٨.٠	٢٩١.٠	٣٦٢.٠	قروض للمؤسسات العامة
٢٥١٧٧.٠	٢٥٥٦٠.٠	٢٦٠٨٤.٠	٢٧٢١٤.٠	٢٧٢٨٦.٠	٢٤٣٢٠.٠	ب- المصارف
٢٥٠٧١.٠	٢٥٤٦٠.٠	٢٥٩٩٤.٠	٢٧١٣٧.٠	٢٧١٨١.٠	٢٤٢٢٢.٠	سندات الخزينة (٤)
١٠٦.٠	١٠٠.٠	٩٠.٠	٧٧.٠	١٠٥.٠	٩٨.٠	قروض للمؤسسات العامة
٧٧٨٩.٠	٧٨٠٧.٠	٧٧٤٩.٠	٧٩١١.٠	٧٣٥٣.٠	٥٩٠٦.٠	ج- سندات القطاع غير المصرفي (٣)
١٠٩٨٤.٠	١١٩٩١.٠	١٢٧١٣.٠	١١٤١٩.٠	١٠٥٢٢.٠	٨٣٢٦.٠	٢- ودائع القطاع العام
٣٨٣٥٦.٠	٣٧٧٤١.٠	٣٧٣٤٦.٠	٣٦٨٣٦.٠	٣٤٤٥١.٠	٣٠٦٨١.٠	٣- الدين الصافي بالليرة اللبنانية
٢٠٩١١.٠	٢١٠٧٥.٠	٢١٠٥٢.٠	٢٠٥٩٢.٠	٢١٣١٩.٠	٢١١٨٣.٠	٤- الدين بالعملات الأجنبية (بملايين الدولارات)
٦٩٨٧٩.٠	٦٩٥١٢.٠	٦٩٠٨٢.٠	٦٧٨٧٩.٠	٦٦٥٩٠.٠	٦٢٦١٥.٠	٥- مجموع الدين الصافي (بمليارات الليرات)

(١) المصدر: وزارة المالية، أرقام شبه نهائية قابلة للتصحيح.

إن الفروقات الطفيفة بين أرقام هذا الجدول والأرقام المنشورة من قبل وزارة المالية ترد إلى تصويب بعض الأرقام التي تكون نشرت سابقاً على أساس شبه نهائي حرصاً على عدم تأخير صدور هذه المعلومات. (٢) سندات الخزينة مسجلة بقيمتها الفعلية (القيمة الشرائية+الفوائد المتراكمة).

(٣) نظراً لتوسع سوق سندات الخزينة، يتعذر احصاء حيازاتها من قبل غير المقيمين، ولذلك أدرجت جميع سندات الخزينة المصدرة بالليرة في الدين القائم بالليرة اللبنانية، والسندات المصدرة بالدولار في الدين بالعملات الأجنبية. (٤) ابتداء من أيلول ١٩٩٩ تشمل هذه الأرقام صكوك المديونيات الى جانب سندات الخزينة.

١-٩ التداول بالأسهم في بورصة بيروت

(كانون الأول - ٢٠١١)

الشركة	الأسهم المنفذة	النسبة (%)	قيمة التنفيذ (\$)	النسبة (%)	سعر الإقفال (\$)	معدل السعر (\$)
سوليدير "أ"	٧٢٠,٢٧٠	٧.٤٣	١٠,٩٩٠,٧٨٣	٣٢.٠١	١٤.٣٨	١٥.٢٦
سوليدير "ب"	١٤٣,١٠٩	١.٤٨	٢,١٧٢,٧٣٧	٦.٣٣	١٤.٥٠	١٥.١٨
البنك اللبناني للتجارة	٠	٠.٠٠	٠	٠.٠٠	١.٨١	-
بنك عوده - سرادار	٦٠٨,٢١٠	٦.٢٨	٣,٥٧١,٢٦٩	١٠.٤٠	٥.٨١	٥.٨٧
بنك عوده - سرادار "GDR"	٥٢,٧٦٠	٠.٥٤	٣٢٠,٩٣٨	٠.٩٣	٥.٦٤	٦.٠٨
بنك عوده "أسهم تفضيلية" فئة "د"	٠	٠.٠٠	٠	٠.٠٠	١٠.٣٠	-
بنك عوده "أسهم تفضيلية" فئة "ه"	٣٣٠	٠.٠٠	٣٣,١٦٥	٠.١٠	١٠٠.٥٠	١٠٠.٥٠
بنك بيروت	٣٠,٥٥٧	٠.٣٢	٥٩٣,٣٠٦	١.٧٣	١٩.٤٠	١٩.٤٢
بنك بيروت "أسهم تفضيلية" فئة "د"	١,١٠٠	٠.٠١	٢٨,٦٠٠	٠.٠٨	٢٦.٠٠	٢٦.٠٠
بنك بيروت "أسهم تفضيلية" فئة "ه"	٠	٠.٠٠	٠	٠.٠٠	٢٦.٠٠	-
بنك بيروت "أسهم تفضيلية" فئة "H"	٠	٠.٠٠	٠	٠.٠٠	٢٥.٠٠	-
بنك بيلوس	٧,٨٢٠,٥٥٦	٨٠.٧١	١٢,٨٦٧,٠٠٤	٣٧.٤٧	١.٦٣	١.٦٥
بنك بيلوس GDR	٢٠	٠.٠٠	١,٥٥٠	٠.٠٠	٧٧.٥٠	٧٧.٥٠
بنك بيلوس "أسهم تفضيلية" ٢٠٠٨	٢,٠٠٠	٠.٠٢	٢٠٢,٠٠٠	٠.٥٩	١٠١.٠٠	١٠١.٠٠
بنك بيلوس "أسهم تفضيلية" ٢٠٠٩	١١,٢٣٨	٠.١٢	١,١٣٥,٣٣٢	٣.٣١	١٠١.٠٠	١٠١.٠٣
بنك بيمو	١٠,٣٦٢	٠.١١	٢٤,١١٩	٠.٠٧	٢.٣٥	٢.٣٣
بنك بيمو "أسهم تفضيلية"	٠	٠.٠٠	٠	٠.٠٠	١٠٠.٠٠	-
بنك لبنان والمهجر "GDR"	١٣٤,١٤٠	١.٣٨	١,٠٠٧,٢٨٧	٢.٩٣	٧.٤٥	٧.٥١
بنك لبنان والمهجر	٩٨,٢٤٤	١.٠١	٧٢٨,٩٧٠	٢.١٢	٧.٤٢	٧.٤٢
بنك لبنان والمهجر "أسهم تفضيلية ٢٠١١"	٣٦,٣٨٢	٠.٣٨	٣٦٨,٥٥٠	١.٠٧	١٠.١٣	١٠.١٣
ريمكو	٠	٠.٠٠	٠	٠.٠٠	٢.٥٠	-
هولسيم لبنان	١٧,٠١٠	٠.١٨	٢٧٩,٧٦٠	٠.٨١	١٦.٩٨	١٦.٤٥
الإسمنت الأبيض لحامله	١,٥٠٠	٠.٠٢	٤,٨٧٥	٠.٠١	٣.٢٥	٣.٢٥
الإسمنت الأبيض إسمي	٢,٤٩٦	٠.٠٣	٦,٠١٥	٠.٠٢	٢.٤١	٢.٤١
صندوق بيروت التفضيلي	٠	٠.٠٠	٠	٠.٠٠	١٠٣.٨٠	-
المجموع	٩,٦٩٠,٢٨٤	١٠٠	٣٤,٣٣٦,٢٦٠	١٠٠	-	-

٢-٩ شهادات إيداع عالمية

الكمية	إستحقاق	إقفال تشرين الثاني ٢٠١١		إقفال كانون الأول ٢٠١١	
		سعر	فائدة	سعر	فائدة
بنك البحر المتوسط (٧ سنوات)	١٤/١٢/٢٠١٢	٣٠٠ مليون \$	١٠٤.٩٦	٣.٩١%	١٠٤.٩٦
مصرف لبنان (١٠ سنوات)	٢٥/٠٤/٢٠١٥	٢٠٠ مليون \$	١١٩.٢٦	٣.٨٨%	١١٨.٠٢

٣-٩ سندات دين المصارف بالعملات الأجنبية

إقفال كانون الأول ٢٠١١			إقفال تشرين الثاني ٢٠١١			إستحقاق	الكمية	Eurobonds
هامش	فائدة %	سعر	هامش	فائدة %	سعر			
٦٩٣	٦.٩٣	١٠٣.٥٠	٦٩٣	٦.٩٣	١٠٣.٥٠	٠١/٠٧/٢٠١٢	١٠٠ مليون \$	<b>Subordinated Notes</b> (سنوات ١٠) <b>Byblos Bank</b>

٤-٩ أدوات مالية مختلفة

% التغيير	معدل السعر	إقفال كانون الأول ٢٠١١	معدل السعر	إقفال تشرين الثاني ٢٠١١	
٦.٠٨	١٤.٣٠	١٤.٢٩ - ١٤.٣٠ \$	١٣.٤٨	١٣.٣٦ - ١٣.٥٩ \$	GDR (سوليدير)
-٧.٥٢	٧.٢٦	٧.١١ - ٧.٤٠ \$	٧.٨٥	٧.٧٠ - ٧.٩٩ \$	GDR (لبنان والمهجر)
-٦.٣٣	٥.٧٧	٥.٥٥ - ٥.٩٩ \$	٦.١٦	٦.٠١ - ٦.٣٠ \$	GDR (عوده - سردار)
٥.٨٨	٩٠.٠٠	... - ٩٠.٠٠ \$	٨٥.٠٠	... - ٨٥.٠٠ \$	GDR (بيبلوس)



مصرف لبنان