



BANQUE DU LIBAN

Département des Statistiques et des Recherches Économiques

BULLETIN MENSUEL

Décembre 2011

Numéro 211

SYNTHÈSE

(Les pourcentages représentent les variations annuelles, sauf mention contraire)

L'indicateur synthétique de la Banque du Liban s'est inscrit à 265,5 en décembre 2011, contre 260,6 le mois précédent et 255,5 en décembre 2010. La balance des paiements a enregistré, au cours du mois, un excédent équivalent à 691,5 millions de dollars. Sur un an, le bilan consolidé des banques commerciales s'est accru de 9,0% et le taux de dollarisation des dépôts a atteint 65,9% fin décembre. Les taux bancaires ont légèrement augmenté sur les comptes créditeurs et débiteurs en livre libanaise ainsi que sur les comptes débiteurs en dollars. Quant aux taux créditeurs en dollars, ils sont restés quasi stables.

- La **balance des paiements** a dégagé, en décembre 2011, un excédent équivalent à 691,5 millions de dollars. Ceci s'est traduit par une hausse des avoirs extérieurs nets de la Banque du Liban et des banques et institutions financières pour un montant respectif de 79,9 millions et 611,6 millions de dollars. En 2011, la balance des paiements a enregistré un déficit cumulé de 1 996,2 millions de dollars, contre un excédent cumulé de 3 324,5 millions de dollars en 2010.
- Selon les chiffres publiés par le Ministère des finances, la **dette publique** totale nette a atteint 69 879 milliards de livres fin 2011. Au cours de l'année, cette dette s'est accrue de 2 000 milliards de livres ou 3,0%, contre 1 289 milliards de livres ou 1,9% en 2010. La dette publique nette libellée en livre libanaise a totalisé 38 356 milliards fin décembre 2011, enregistrant une hausse annuelle de 1 520 milliards de livres ou 4,1%, contre 2 385 milliards ou 6,9% en 2010. Quant à la dette publique libellée en devises, elle a augmenté en 2011 de 319 millions de dollars ou 1,6%, s'élevant à 20 911 millions de dollars fin décembre 2011, contre 20 592 millions fin 2010 et 21 319 millions fin 2009.
- Les **réserves brutes en devises de la Banque du Liban** ont atteint 33 391,6 millions de dollars fin décembre 2011, soit une hausse annuelle de 2 228 millions de dollars ou 7,2%. Quant à la valeur totale des réserves extérieures, y compris l'or, elle s'est élevée à 47 792,3 millions de dollars. Sur le marché de Beyrouth, le **cours du dollar** s'est maintenu au taux moyen de 1 507,50 livres libanaises.
- Les **taux d'intérêt** sont restés inchangés en décembre 2011 sur toutes les catégories de bons du Trésor. À la fin du mois, les taux se sont inscrits à 3,93% sur les bons à 3 mois, 4,50% sur les bons à 6 mois et 4,81% sur les bons à 12 mois. Toutefois, en 2011, les taux sur les bons à 6 mois ont reculé de 2 points de base, alors que les taux sur les bons à 3 mois et 12 mois sont restés stables. Les taux sur les bons à 24 mois et 36 mois se sont également maintenus à 5,34% et 5,94%. Sur la livre, les taux bancaires débiteurs ont augmenté, s'élevant à 7,38% en décembre, contre 7,31% en novembre et 7,27% en octobre. De même, les taux créditeurs ont atteint 5,63% en décembre, enregistrant une hausse de 5,59% en novembre et 5,60% en octobre. En 2011, le taux débiteur moyen pondéré et le taux créditeur moyen en livre ont fléchi respectivement de 53 et 5 points de base. Sur le dollar, les taux débiteurs ont également augmenté, alors que les taux créditeurs sont restés quasi stables. Ainsi, le taux débiteur moyen pondéré a atteint 7,02% en décembre, contre 6,99% en novembre et 7,10% en octobre, alors que le taux créditeur moyen s'est inscrit à 2,83% en décembre, contre 2,84% en novembre et 2,82% en octobre. En 2011, le taux débiteur moyen pondéré et le taux créditeur moyen en dollar ont enregistré des hausses respectives de 28 et 3 points de base.
- Durant l'année 2011, la croissance de l'**agrégat M3** s'est ralentie, s'inscrivant à 5,5%, contre 12,3% en 2010 et 19,5% en 2009. Les crédits bancaires au secteur privé ont été le facteur principal de l'expansion monétaire. En ce qui concerne les composantes de la masse monétaire, et malgré la reprise de la croissance des dépôts en livres depuis juillet 2011, ces dépôts ont enregistré en 2011 une contraction de 1,7%, alors que les dépôts en devises ont augmenté de 10,6%.
- Le **bilan consolidé des banques commerciales** a atteint 211 918 milliards de livres fin 2011, enregistrant ainsi une hausse annuelle de 9,0%, contre 11,9% en 2010. Les dépôts du secteur privé, résident et non-résident, ont augmenté de 7,9%, contre 11,9% en 2010, s'élevant à 174,4 milliards de livres fin décembre 2011. Les crédits au secteur privé se sont améliorés de 12,7% en 2011, contre 23,1% en 2010. Quant au **taux de dollarisation** des dépôts bancaires, il est passé à 65,9% fin décembre 2011, contre 63,2% fin décembre 2010.
- Le déficit de la **balance commerciale** s'est creusé de 18,0% en décembre 2011, totalisant 1 327,2 millions de dollars. En 2011, ce déficit s'est accru de 13,2%, les importations et les exportations ayant respectivement progressé de 12,2% et 8,8%, s'élevant à 1 664,9 millions et 337,7 millions de dollars.
- Les **livraisons de ciment**, indicateur de l'activité actuelle du secteur de la construction, se sont accrues de 11,6% par rapport à décembre 2010, alors que les **surfaces couvertes par les permis de construire**, indicateur de son activité potentielle, se sont contractées de 11,7%. Pour l'année 2011, les livraisons de ciment ont augmenté de 6,2% par rapport à 2010, alors que les surfaces couvertes par les permis de construire se sont réduites de 6,8%.
- Sur un an, la production d'**énergie électrique** a régressé de 8,3% en décembre 2011 et de 0,5% au cours de l'année 2011, s'inscrivant respectivement à 916,1 millions et 12 396,4 millions de kWh.
- A l'**Aéroport International de Beyrouth**, le trafic aérien a diminué de 3,7% en 2011. Par contre, le nombre de passagers a augmenté de 1,8%, atteignant 5,7 millions de passagers. Quant au volume du fret aérien, il a reculé de 4,3% par rapport à 2010.
- Le trafic maritime au **Port de Beyrouth** a diminué de 2,2% par rapport à décembre 2010 et de 5,2% par rapport à l'année 2010. Par contre, le volume total du fret maritime s'est élargi de 11,6% par rapport à décembre 2010 et de 5,5% par rapport à l'année 2010.

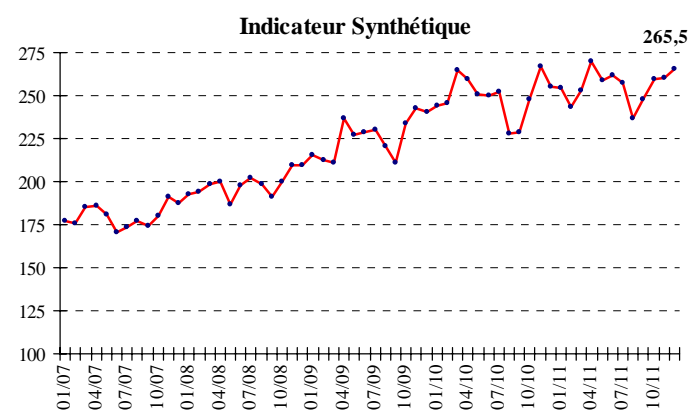
DIAGNOSTIC

L'INDICATEUR SYNTHETIQUE DE LA BDL

L'indicateur synthétique de la Banque du Liban s'est inscrit à 265,5 en décembre 2011, contre 260,6 le mois précédent et 255,4 en décembre 2010, enregistrant ainsi une hausse annuelle de 3,9%.

▲ **Indicateur Synthétique** (Moyenne 1993=100)

	Indice	Changement Mensuel (%)	Changement Annuel (%)
Déc-2010	255,4	-4,2	6,2
Jan-2011	254,4	-0,4	4,2
Fév-2011	243,2	-4,4	-1,1
Mars-2011	252,9	4,0	-4,4
Avril-2011	269,9	6,7	4,1
Mai-2011	258,5	-4,2	3,1
Juin-2011	261,8	1,3	4,8
Juil-2011	257,1	-1,8	2,1
Août-2011	236,7	-7,9	3,7
Sep-2011	248,1	4,8	8,3
Oct-2011	259,5	4,6	4,6
Nov-2011	260,6	0,4	-2,3
Déc-2011	265,5	1,9	3,9



COMPENSATION DES CHÈQUES

La valeur totale des chèques compensés a augmenté de 14,5% en décembre 2011. La valeur des chèques libellés en devises et en livres libanaises a respectivement progressé de 7,2% et 16,7%. La part des chèques libellés en devises a atteint 78,8% du total des chèques, soit une hausse de 1,9%.

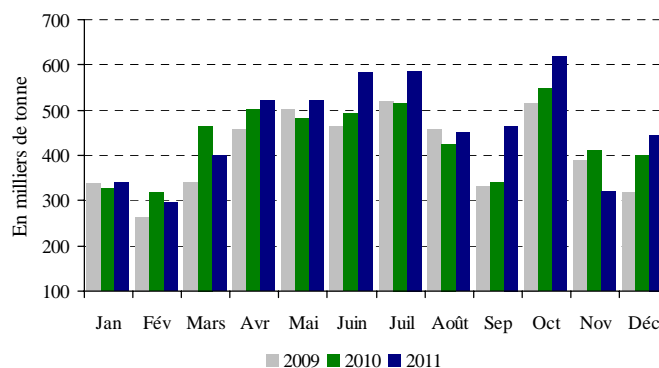
Sur un an, la valeur des chèques rejetés a enregistré une hausse de 4,2%, représentant 2,1% de la valeur totale des chèques fin décembre 2011.

SECTEUR RÉEL

LA CONSTRUCTION ET L'IMMOBILIER

En décembre 2011, les livraisons de ciment, indicateur de l'activité actuelle du secteur de la construction, se sont accrues de 11,6% par rapport à décembre 2010, alors que les surfaces couvertes par les permis de construire, indicateur de son activité potentielle, se sont contractées de 11,7%.

Livraisons de Ciment



Source: Sociétés de Ciment

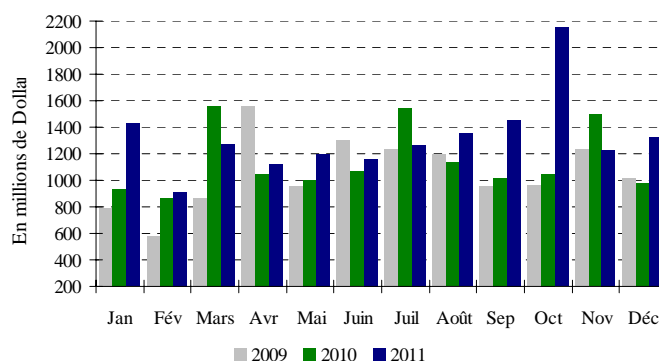
Les taxes foncières perçues au cours du mois de décembre ont augmenté de 7,8%, atteignant 112,4 milliards de livres.

LE COMMERCE EXTERIEUR

Le déficit de la balance commerciale s'est creusé de 18,0% en décembre 2011, totalisant 1 327,2 millions de dollars. En valeur, les exportations ont diminué de 2,3%, s'inscrivant à 337,7 millions de dollars, alors que les importations ont progressé de 13,2%, atteignant 1 664,9 millions de dollars.

Les recettes douanières perçues au cours du mois ont reculé de 16,2%, s'inscrivant à 189,7 milliards de livres.

Déficit Commercial



Source: Conseil Supérieur des Douanes

Au cours de l'année 2011, les importations libanaises des principaux pays d'origine se sont réparties comme suit: les Etats Unis 9,9%, l'Italie 9,3%, la Chine 8,1%, la France 7,5% et l'Allemagne 5,7%.

En décembre 2011, ces importations se sont réparties de la manière suivante:

▲ **Importations par pays d'origine** (millions de dollars)

	Déc 2010	% du total	Déc 2011	% du total
Italie	141,0	9,6	183,5	11,0
Chine	132,2	9,0	143,3	8,6
France	141,4	9,6	128,8	7,7
Allemagne	104,3	7,1	108,4	6,5
Suisse	35,8	2,4	101,7	6,1
Autres pays	915,8	62,3	999,2	60,0
Total importations	1 470,4	100	1 664,9	100

Principaux Indicateurs (Toutes les variations en % sont comparées à la même période de l'année précédente)							
	Déc-2009	Total 2009	Déc-2010	Total-2010	Déc-2011	Moy-2011	Total 2011
Chèques compensés en L.L. ¹							
(en millions de L.L.)	1 599 147	16 762 622	1 925 527	20 374 101	2 064 573	1 790 140	21 481 676
Variation en %	27,63	18,96	20,41	21,54	7,22	5,44	5,44
Chèques compensés en devises ^{1**}							
(en millions de \$)	4 752	45 276	4 364	53 899	5 091	4 821	57 850
Variation en %	49,24	4,92	-8,17	19,04	16,65	7,33	7,33
Total chèques compensés ^{**}							
(en millions de L.L.)	8 763 483	85 016 179	8 504 888	101 626	9 739 621	9 057 553	108 690
Demandes d'information à la Centrale des Risques ¹							
Total	13 546	179 269	11 709	188 770	14 997	17 519	210 222
Variation en %	77,63	22,55	-13,56	5,30	28,08	11,36	11,36
Permis de construire ^{2**}							
(en mètres carrés)	2 928 805	14 339 713	1 931 289	17 608 003	1 704 912	1 367 940	16 415 274
Variation en %	-44,37	-10,51	-34,06	22,79	-11,72	-6,77	-6,77
Livraisons de ciment ^{3**}							
(en tonnes)	319 094	4 897 458	399 621	5 226 620	445 835	462 481	5 549 769
Variation en %	10,26	16,07	25,24	6,72	11,56	6,18	6,18
Taxes foncières perçues ⁴							
(en millions de L.L.)	104 856	665 884	104 269	924 001	112 369	75 773	909 271
Variation en %	38,07	6,88	-0,56	38,76	7,77	-1,59	-1,59
Importations ^{5**}							
(en millions de L.L.)	2 081 143	24 492 409	2 217 414	27 089 456	2 510 637	2 533 244	30 398 931
Variation en %	21,56	0,65	6,55	10,60	13,22	12,22	12,22
Exportations ^{5**}							
(en millions de L.L.)	548 640	5 254 437	521 273	5 912 253	509 227	536 017	6 432 202
Variation en %	45,12	0,17	-4,99	12,52	-2,31	8,79	8,79
Déficit Commercial ^{**}	1 532 503	19 237 973	1 696 140	21 177 203	2 001 410	1 997 227	23 966 729
Variation en %	14,88	0,78	10,68	10,08	18,00	13,17	13,17
Recettes douanières ^{5*}							
(en millions de L.L.)	234 353	2 764 779	226 293	2 846 518	189 667	190 018	2 280 219
Variation en %	9,64	64,85	-3,44	2,96	-16,19	-19,89	-19,89
Production d'électricité (réseau EDL) ⁶							
(en millions de kWh)	1 001	11 918	998	12 459	916	1 033	12 396
Variation en %	2,52	6,53	-0,20	4,54	-8,25	-0,50	-0,50
Importations de dérivés pétroliers ^{7***}							
(en tonnes métriques)	337 831	5 206 977	520 625	5 499 181	513 223	471 477	5 657 721
Variation en %	-11,00	28,26	54,11	5,61	-1,42	2,88	2,88
Marchandises au Port de Beyrouth ^{8**}							
Total	570 532	6 494 041	531 865	6 471 594	593 439	568 776	6 825 309
Variation en %	11,91	9,74	-6,78	-0,35	11,58	5,47	5,47
Arrivée (tonnes)	499 854	5 652 676	451 778	5 504 774	511 776	489 914	5 878 965
Départ (tonnes)	52 480	668 984	70 887	820 085	73 001	66 507	798 082
Transit/zone franche (tonnes)	18 198	172 381	9 200	146 735	8 662	12 355	148 262
Passagers (AIB) ⁹							
Total	430 664	4 985 436	423 624	5 552 746	445 968	471 179	5 654 147
Variation en %	2,70	22,03	-1,63	11,38	5,27	1,83	1,83
Arrivée	230 834	2 492 204	233 562	2 759 474	247 811	234 602	2 815 225
Variation en %	-3,01	23,04	1,18	10,72	6,10	2,02	2,02
Départ	196 913	2 460 695	186 592	2 752 961	193 272	231 734	2 780 809
Variation en %	10,32	22,18	-5,24	11,88	3,58	1,01	1,01
Transit	2 917	32 537	3 470	40 311	4 885	4 843	58 113
Variation en %	2,78	-28,92	18,96	23,89	40,78	44,16	44,16

* A partir de juillet 1995, la valeur du dollar douanier (800 L.L.) a été remplacée par le cours officiel du dollar. ** Chiffres mis à jour par le secteur privé. *** A dater début Janvier 1997, les données préliminaires sont mises à jour pour inclure les secteurs public et privé.

Sources: ¹BDL. ²Ordre des Ingénieurs de Beyrouth et Tripoli. ³Sociétés de Ciment. ⁴Ministère des Finances. ⁵Conseil Supérieur de Douanes. ⁶EDL. ⁷Direction Générale du Pétrole. ⁸Port de Beyrouth. ⁹Aéroport International de Beyrouth.

Au cours de l'année 2011, les exportations libanaises vers les principaux pays de destination se sont réparties comme suit: l'Afrique du Sud 15,8%, la Suisse 12,1%, les Emirats Arabes Unis 7,6%, l'Arabie Saoudite 7,2% et la Turquie 6,5%.

En décembre 2011, elles se sont réparties de la manière suivante:

📈 **Exportations par pays de destination** (millions de dollars)

	Déc 2010	% du total	Déc 2011	% du total
Suisse	22,4	6,5	46,3	13,7
Afrique du Sud	43,4	12,6	39,7	11,8
Emirats Arabes Unis	25,9	7,5	28,1	8,3
Arabie Saoudite	26,7	7,7	27,4	8,1
Syrie	21,4	6,2	26,1	7,7
Autres pays	205,8	59,5	170,0	50,3
Total exportations	345,7	100	337,7	100

📈 **Importations** (millions de dollars)

Sections	Jan-Déc 2010	% du total	Jan-Déc 2011	% du total
Produits alimentaires	2 851,8	15,9	3 181,3	15,8
Textiles	702,8	3,9	702,9	3,5
Peaux, cuirs et plastiques artificielles	74,4	0,4	81,0	0,4
Bois et ouvrage en bois	230,1	1,3	236,4	1,2
Produits chimiques/pharmaceutiques	1 549,7	8,6	1 725,5	8,6
Papiers et ouvrages en papier	425,5	2,4	431,7	2,1
Produits en pierre, plâtre, ciment	385,1	2,1	399,9	2,0
Métaux et produits dérivés	5 061,7	28,2	6 146,7	30,5
Machines et matériel électrique	4 404,6	24,5	3 910,6	19,4
Produits de la bijouterie	1 159,0	6,5	2 141,4	10,6
Autres	1 119,2	6,2	1 200,7	6,0
Total	17 963,8	100	20 158,3	100

📈 **Exportations** (millions de dollars)

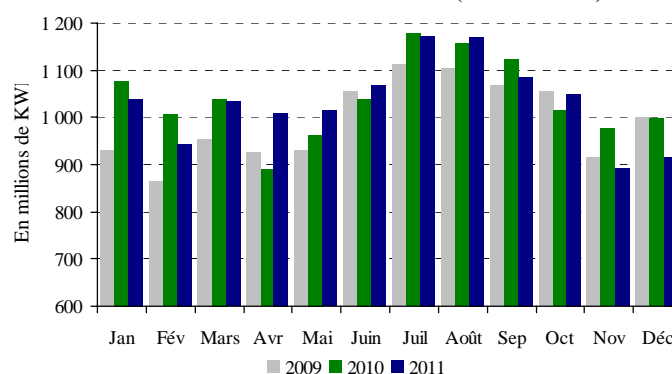
Sections	Jan-Déc 2010	% du total	Jan-Déc 2011	% du total
Produits alimentaires	518,0	13,2	581,0	13,6
Textiles	107,8	2,7	129,1	3,0
Peaux, cuirs et plastiques artificielles	12,0	0,3	13,9	0,3
Bois et ouvrage en bois	21,9	0,6	15,2	0,4
Produits chimiques/pharmaceutiques	310,0	7,9	383,7	9,0
Papiers et ouvrages en papier	236,5	6,0	216,6	5,1
Produits en pierre, plâtre, ciment	44,1	1,1	37,5	0,9
Métaux et produits dérivés	516,2	13,2	560,0	13,1
Machines et matériel électrique	792,7	20,2	578,4	13,6
Produits de la bijouterie	1 108,7	28,3	1 492,2	35,0
Autres	252,8	6,4	257,8	6,0
Total	3 920,6	100	4 265,5	100

Source: Conseil Supérieur de Douanes

L'ENERGIE

En décembre 2011, la production d'énergie électrique a régressé de 8,3%, s'inscrivant à 916,1 millions de kWh.

Production Mensuelle d'Electricité (Réseau EDL)



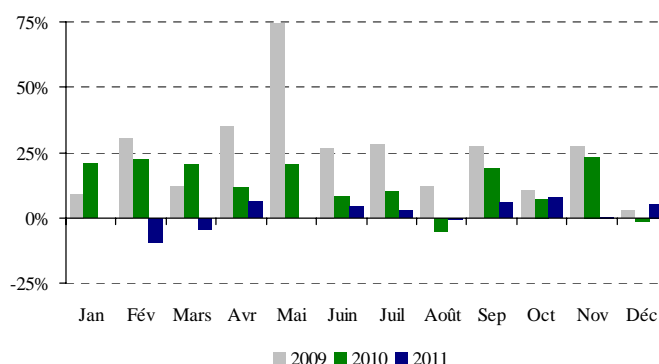
Source: Electricité du Liban

LE TRANSPORT

À l'Aéroport International de Beyrouth, le trafic aérien a fléchi de 8,6% en décembre 2011. Par contre, le nombre de passagers a augmenté de 5,3%. Les arrivées, départs et passages en transit ont respectivement haussé de 6,1%, 3,6% et 40,8%.

Quant au volume du fret aérien, il s'est élargi de 7,3%, les marchandises débarquées et embarquées s'étant respectivement accrues de 11,0 et 2,6%.

Variation Annuelle du Flux de Passagers



Source: Aéroport International de Beyrouth

Le trafic maritime au Port de Beyrouth a diminué de 2,2%, alors que le volume total du fret maritime s'est élargi de 11,6%. En effet, les marchandises débarquées et embarquées ont respectivement progressé de 13,3%, et 3,0%, alors que les marchandises en transit se sont contractées de 5,9%.

SECTEUR MONÉTAIRE

LES AVOIRS EXTERIEURS NETS DU SYSTEME BANCAIRE

La balance des paiements a dégagé, en décembre 2011, un excédent équivalent à 691,5 millions de dollars. Ceci s'est traduit par une hausse des avoirs extérieurs nets de la Banque du Liban et des banques et institutions financières pour un montant respectif de 79,9 millions et 611,6 millions de dollars. En 2011, la balance des

paiements a enregistré un déficit cumulé de 1 996,2 millions de dollars, contre un excédent cumulé de 3 324,5 millions de dollars en 2010.

LES RESERVES OFFICIELLES EN DEVISES

Les réserves brutes en devises de la Banque du Liban ont atteint 33 391,6 millions de dollars fin décembre 2011, soit une hausse annuelle de 2 228 millions de dollars ou 7,2%. Quant à la valeur totale des réserves extérieures, y compris l'or, elle s'est élevée à 47 792,3 millions de dollars. Sur le marché de Beyrouth, le cours du dollar s'est maintenu au taux moyen de 1 507,50 livres libanaises.

LES TAUX D'INTERET

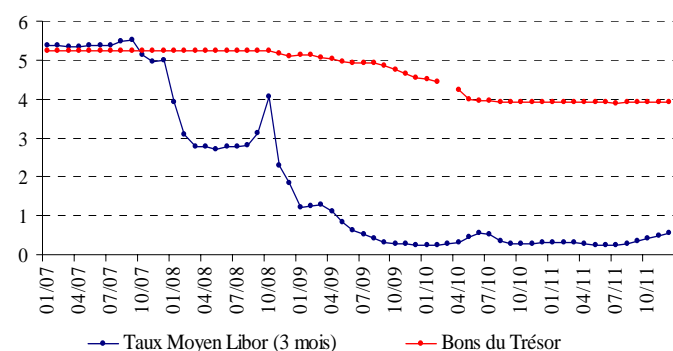
Les taux d'intérêt sont restés inchangés en décembre 2011 sur toutes les catégories de bons du Trésor. À la fin du mois, les taux se sont inscrits à 3,93% sur les bons à 3 mois, 4,50% sur les bons à 6 mois et 4,81% sur les bons à 12 mois. Toutefois, en 2011, les taux sur les bons à 6 mois ont reculé de 2 points de base, alors que les taux sur les bons à 3 mois et 12 mois sont restés stables. Les taux sur les bons à 24 mois et 36 mois se sont également maintenus à 5,34% et 5,94%.

Sur la livre, les taux bancaires débiteurs ont augmenté, s'élevant à 7,38% en décembre, contre 7,31% en novembre et 7,27% en octobre. De même, les taux créditeurs ont atteint 5,63% en décembre, enregistrant une hausse de 5,59% en novembre et 5,60% en octobre. En 2011, le taux débiteur moyen pondéré et le taux créditeur moyen en livre ont fléchi respectivement de 53 et 5 points de base.

Sur le dollar, les taux débiteurs ont également augmenté, alors que les taux créditeurs sont restés quasi stables. Ainsi, le taux débiteur moyen pondéré a atteint 7,02% en décembre, contre 6,99% en novembre et 7,10% en octobre, alors que le taux créditeur moyen s'est inscrit à 2,83% en décembre, contre 2,84% en novembre et 2,82% en octobre. En 2011, le taux débiteur moyen pondéré et le taux créditeur moyen en dollar ont enregistré des hausses respectives de 28 et 3 points de base.

En conséquence, l'écart d'intérêt débiteur sur la livre et le dollar s'est élargi de 0,32 point en novembre 2011 à 0,36 point en décembre 2011. L'écart d'intérêt créditeur a également augmenté au cours de la même période, passant de 2,75 points à 2,80 points.

Ecart d'Intérêt entre les Bons du Trésor à 3 mois et le Libor



En décembre 2011, la moyenne du taux Libor à 3 mois a atteint 0,56%, contre 0,48% en novembre et 0,41% en octobre.

Au cours du mois, les taux sur les certificats de dépôt à 45 et 60 jours émis par la Banque du Liban sont restés inchangés, se stabilisant respectivement à 3,57% et 3,85%. D'autre part, les taux d'escompte et de prise en pension ont été maintenus par la banque centrale à 10,00%, taux en vigueur depuis décembre 2009.

LA MASSE MONETAIRE

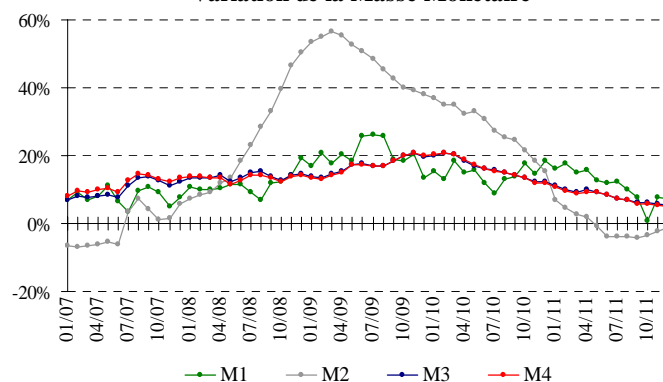
Durant l'année 2011, la croissance de l'agrégat M3 s'est ralentie, s'inscrivant à 5,5%, contre 12,3% en 2010 et 19,5% en 2009. Les crédits bancaires au secteur privé ont été le facteur principal de l'expansion monétaire.

En ce qui concerne les composantes de la masse monétaire, et malgré la reprise de la croissance des dépôts en livres depuis juillet 2011, ces dépôts ont enregistré en 2011 une contraction de 1,7%, alors que les dépôts en devises ont augmenté de 10,6%.

★ Variations de la Masse Monétaire sur un an (en %)

	M1	M2	M3	M4
Décembre 2010	18,36	15,37	12,27	12,00
Janvier 2011	16,33	6,76	11,09	10,80
Février 2011	17,61	4,55	9,86	9,43
Mars 2011	14,82	2,52	9,17	8,94
Avril 2011	15,74	2,06	9,85	9,32
Mai 2011	12,72	-0,58	9,37	9,05
Juin 2011	11,96	-3,70	8,64	8,49
Juillet 2011	12,39	-3,90	7,44	7,36
Août 2011	10,18	-3,70	7,09	6,89
Septembre 2011	7,70	-4,17	6,19	5,88
Octobre 2011	0,86	-3,60	6,28	5,86
Novembre 2011	7,76	-2,26	5,85	5,53
Décembre 2011	7,16	-1,28	5,52	5,14

Variation de la Masse Monétaire



LA DETTE PUBLIQUE

Selon les chiffres publiés par le Ministère des finances, la dette publique totale nette a atteint 69 879 milliards de livres fin 2011. Au cours de l'année, cette dette s'est accrue de 2 000 milliards de livres ou 3,0%, contre 1 289 milliards de livres ou 1,9% en 2010.

La dette publique nette libellée en livre libanaise a totalisé 38 356 milliards fin décembre 2011, enregistrant une hausse annuelle de 1 520 milliards de livres ou

4,1%, contre 2 385 milliards ou 6,9% en 2010.

Quant à la dette publique libellée en devises, elle a augmenté en 2011 de 319 millions de dollars ou 1,6%, s'élevant à 20 911 millions de dollars fin décembre 2011, contre 20 592 millions fin 2010 et 21 319 millions fin 2009.

Bons du Trésor par catégorie (en % du total)

	3 mois	6 mois	12 mois	24 mois et plus
Décembre 2010	0,16	4,40	4,11	91,34
Janvier 2011	0,23	4,17	3,90	91,70
Février 2011	0,22	3,74	3,65	92,39
Mars 2011	0,21	3,63	3,64	92,52
Avril 2011	0,20	0,90	3,33	95,57
Mai 2011	0,26	0,98	3,26	95,50
Juin 2011	0,33	1,53	3,32	94,82
Juillet 2011	0,31	2,26	3,57	93,87
Août 2011	0,47	3,06	3,65	92,82
Septembre 2011	0,63	3,22	3,66	92,49
Octobre 2011	0,61	3,77	3,63	91,98
Novembre 2011	0,45	3,67	3,01	92,86
Décembre 2011	0,26	3,20	1,81	94,74

L'ACTIVITÉ BANCAIRE

LE BILAN CONSOLIDÉ DES BANQUES

Le bilan consolidé des banques commerciales a atteint 211 918 milliards de livres fin 2011, enregistrant ainsi une hausse mensuelle de 0,82%, après une légère baisse de 0,08% en novembre 2011; sur un an, il s'est accru de 9,04%.

LE VOLUME DES CREDITS

a- Les banques commerciales

Au cours du mois, les crédits octroyés par les banques commerciales au secteur privé, résident et non résident, ont diminué de 0,57%, après une hausse de 0,97% en novembre. Sur un an, ils ont augmenté de 12,73%, atteignant 59 358 milliards de livres fin décembre 2011. Ces crédits se sont répartis comme suit:

- Les crédits en livre libanaise se sont accrues de 1,05% en décembre 2011, contre 1,63% en novembre 2011, s'élevant à 12 820 milliards à la fin du mois. Sur un an, ils ont progressé de 23,49%, représentant 21,60% du total des crédits consentis, contre 19,72% en décembre 2010.
- Les crédits en devises ont régressé de 1,01% au cours du mois, après une hausse de 0,79% le mois précédent. En expansion annuelle de 10,08%, ils ont atteint 30 861 millions de dollars fin décembre 2011.

b- Les banques d'affaires

Les crédits octroyés par les banques d'affaires se sont élevés à 1 729 milliards de livres fin décembre 2011, en progression mensuelle de 1,80%, contre 1,44% en novembre. Par rapport à décembre 2010, leur volume s'est élargi de 6,56%.

LE VOLUME DES DEPOTS

a- Les banques commerciales

Les dépôts du secteur privé, résident et non résident, auprès des banques commerciales, ont augmenté de 1,38% en décembre 2011, après une baisse de 0,04% en novembre. Sur un an, ils se sont améliorés de 7,94%, s'élevant à 174 439 milliards de livres fin décembre 2011. Ces dépôts se sont répartis comme suit:

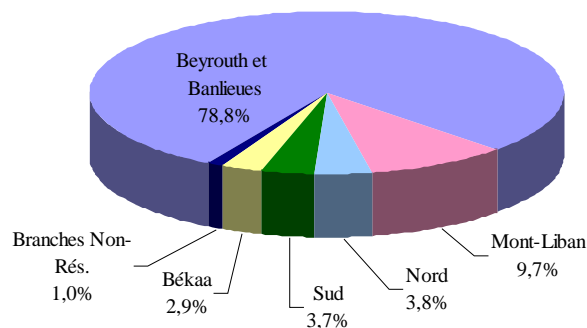
- Les dépôts en livre libanaise ont augmenté de 0,90% en décembre 2011, contre 1,44% en novembre, atteignant 59 455 milliards fin décembre. Sur un an, ils se sont accrues de 0,06%, représentant 34,08% du total des dépôts bancaires, contre 36,76% fin décembre 2010.
- Les dépôts en devises ont augmenté de 1,62% en décembre 2011, après une baisse de 0,79% en novembre. En hausse annuelle de 12,52%, ils ont totalisé 76 256 millions de dollars fin décembre 2011.

b- Les banques d'affaires

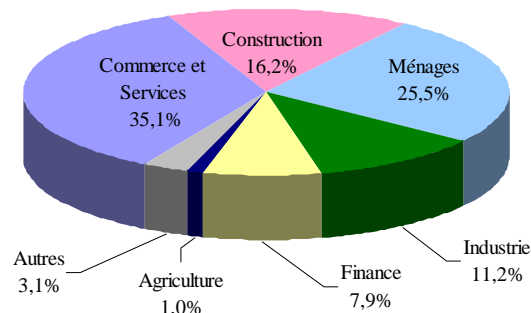
Au cours du mois, les dépôts du secteur privé auprès des banques d'affaires ont fléchi de 2,71%, contre (-1,33%) en novembre 2011. Sur un an, le total des dépôts s'est contracté de 28,87%, passant de 5 549 milliards de livres fin décembre 2010 à 3 946 milliards fin décembre 2011.

LA DISTRIBUTION DES CREDITS

Distribution des Crédits par Région



Distribution des Crédits par Secteur



LE RATIO CREDITS - DEPOTS

Fin décembre 2011, le total des crédits a atteint 34,03% du total des dépôts, contre 32,58% fin décembre 2010.

Ces crédits se sont répartis de la manière suivante:

- Ratio crédits-dépôts en livres: 21,57%, contre 17,47%.
- Ratio crédits-dépôts en devises: 40,47%, contre 41,36%.

LES FONDS PROPRES

En décembre 2011, les fonds propres du secteur bancaire ont augmenté de 2,02%, contre 0,56% en novembre 2011. Sur un an, ils ont progressé de 16,26%, s'élevant à 16 162 milliards de livres fin décembre 2011.

Le ratio fonds propres/actif total des banques commerciales s'est amélioré en décembre 2011, atteignant 7,63% à la fin du mois, contre 7,54% fin novembre 2011 et 7,15 % fin décembre 2010.

Le ratio fonds propres/total des dépôts a progressé, s'élevant à 9,26% fin décembre 2011, contre 9,21% fin novembre 2011 et 8,60% fin décembre 2010.

Le ratio fonds propres/total des crédits a également augmenté, atteignant 27,23% à la fin du mois, contre 26,54% en novembre 2011 et 26,40% en décembre 2010.

LES TAUX DE DOLLARISATION

Le taux de dollarisation des dépôts bancaires a augmenté, passant à 65,92% fin décembre 2011, contre 65,76% fin novembre 2011 et 63,24% fin décembre 2010.

Par contre, le taux de dollarisation des crédits bancaires a baissé, s'inscrivant à 78,40% fin décembre 2011, contre 78,75% fin novembre 2011 et 80,28% fin décembre 2010.

MARCHÉS FINANCIERS

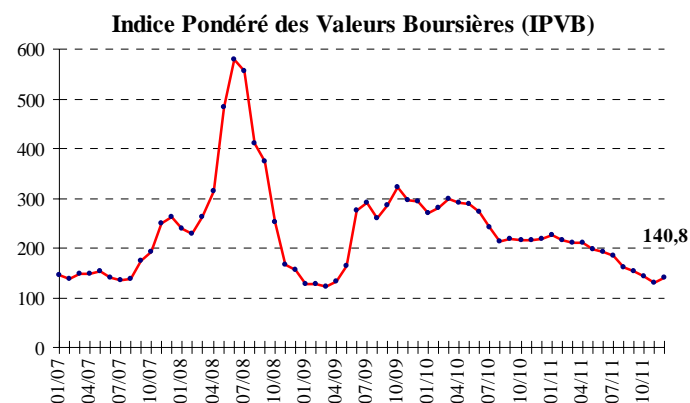
En décembre 2011, l'indice pondéré des valeurs boursières de la BDL s'est amélioré de 8,80%, clôturant le mois à 140,78 points, contre 129,40 points le mois précédent. Les actions échangées ont également augmenté en volume et en valeur.

Au cours du mois, aucune émission de certificats de dépôt interne ou externe n'a été émise ou n'est arrivée à échéance.

Par contre, plusieurs émissions obligataires internes ont été lancées par les institutions financières ou sont arrivées à échéance

Indice pondéré des valeurs boursières (Jan 1996=100)

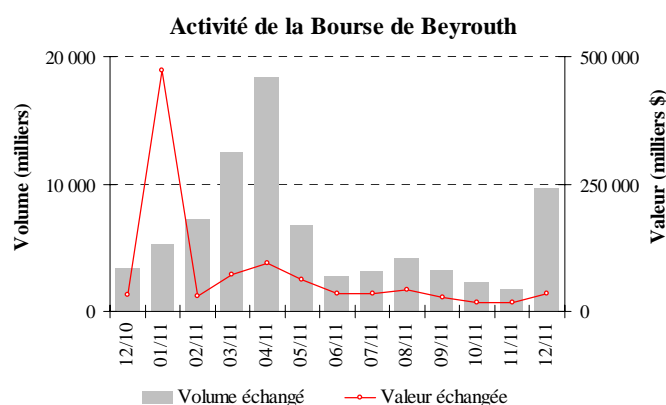
Décembre 2010	217,15
Janvier 2011	226,32
Février 2011	216,51
Mars 2011	210,68
Avril 2011	209,34
Mai 2011	196,69
Juin 2011	192,88
Juillet 2011	183,73
Août 2011	160,22
Septembre 2011	152,59
Octobre 2011	142,64
Novembre 2011	129,40
Décembre 2011	140,78



LA BOURSE DE BEYROUTH

Bourse de Beyrouth

Date	Actions échangées		Capitalisation du marché (milliards de dollars)
	Volume (millions)	Valeur (millions de dollars)	
Déc-2010	3,40	33,12	13,57
Jan-2011	5,32	47,63	13,56
Fév-2011	7,28	29,31	12,98
Mars-2011	12,56	72,87	12,98
Avril-2011	18,45	94,09	12,80
Mai-2011	6,67	62,01	12,58
Juin-2011	2,80	34,88	12,24
Juillet-2011	3,19	33,65	12,16
Août-2011	4,13	42,51	11,99
Sep-2011	3,30	28,43	11,56
Oct-2011	2,25	17,47	11,35
Nov-2011	1,75	18,19	11,16
Déc-2011	9,69	34,34	11,19



Le Comité de la Bourse de Beyrouth a décidé l'acceptation, l'introduction et la négociation sur le marché officiel de trois émissions d'euro-obligations du Trésor libanais: a) l'émission N°60 d'une valeur de 500 millions de dollars, à un intérêt de 5,45% et arrivant à échéance en novembre 2019; b) l'émission N°61 d'une valeur de 375 millions de dollars, à un intérêt de 6,60% et arrivant à échéance en novembre 2026; c) l'émission N°62 d'une valeur de 445 millions d'euros, à un intérêt de 5,35% et arrivant à échéance en novembre 2018.

Le Comité de la Bourse de Beyrouth a décidé l'introduction, la négociation et la cotation sur le marché officiel, à partir du 30 décembre 2011, de 500 000

récépissés de dépôt globaux (GDRs) supplémentaires liés aux actions de la Banque Audi S.A.L.-Groupe Audi Saradar. Ces GDRs seront ajoutés aux 99 581 430 récépissés déjà cotés, de telle sorte que le nombre total des récépissés cotés de cette banque atteindra 100 081 430.

Le volume des actions échangées en décembre 2011 a augmenté de 453,84%, atteignant 9,690 millions d'actions, contre 1,750 millions le mois précédent. La valeur des actions échangées s'est également améliorée de 88,81%, s'élevant à 34,336 millions de dollars en décembre 2011, contre 18,186 millions en novembre 2011.

En ce qui concerne les actions échangées au cours du mois, les actions de la Banque Byblos se sont placées en tête, avec 80,71% du volume total des actions et 37,47% de leur valeur marchande globale.

En décembre comme en novembre 2011, aucune transaction n'a été effectuée sur les euro-obligations du Trésor cotées en bourse.

LES GDRs

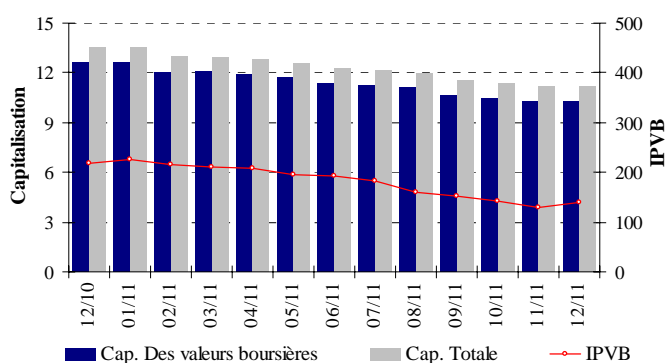
En décembre 2011, les cours des GDRs émis par Solidere et la Banque Byblos S.A.L. se sont respectivement accrus de 6,08% et 5,88%, les premiers variant entre 13,36 et 14,30 dollars, et les derniers entre 85,00 et 90,00 dollars. Par contre, les cours des GDRs émis par la Banque BLOM et la Banque Audi-Saradar ont accusé un repli respectif de 7,52% et 6,33, les premiers variant entre 7,11 et 7,99 dollars, et les derniers entre 5,55 et 6,30 dollars.

LES CERTIFICATS DE DEPOT

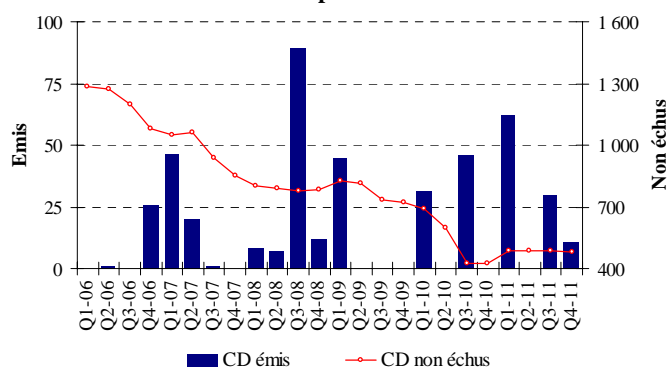
Au cours du mois, aucune émission de certificats de dépôt interne ou externe n'a été lancée ou n'est parvenue à échéance.

Par conséquent, la valeur totale des certificats non échus (sur les marchés interne et externe) en décembre 2011 s'est maintenue à 480,30 millions de dollars (dont 180,3 millions sur le marché interne).

IPVB et Capitalisation de la Bourse de Beyrouth



Certificats de Dépôt émis et non échus



La capitalisation de l'ensemble des actions des sociétés membres de la Bourse de Beyrouth a enregistré une hausse mensuelle de 0,28%, s'élevant à 11,188 milliards de dollars en décembre 2011, contre 11,156 milliards en novembre.

De même, la valeur marchande des actions cotées a augmenté de 0,26%, passant à 10,285 milliards de dollars en décembre 2011, contre 10,259 milliards en novembre.

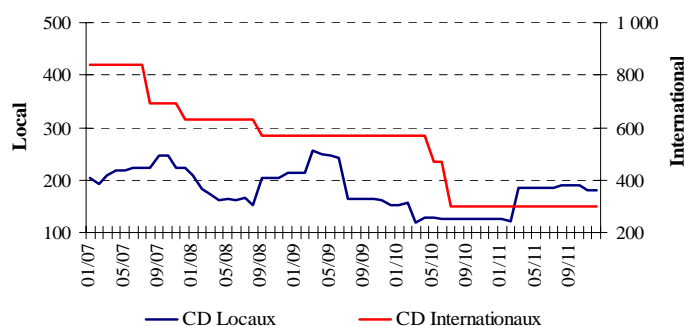
LES ACTIONS PRIVILEGIEES

Emetteur	Type	Prix	Volume (milliers)	Valeur (millions de \$)
Bank of Beirut	Actions privilégiées "D"	25 \$	4 000	100
	Actions privilégiées "E"	25 \$	2 400	60
	Actions privilégiées "H"	25 \$	5 400	135
Banque BEMO	Actions privilégiées	100 \$	200	20
Banque BLOM	Actions privilégiées 2011	10 \$	20 000	200
Banque Audi-Saradar	Actions privilégiées "D"	10 \$	12 500	125
	Actions privilégiées "E"	100 \$	1 250	125
Banque Byblos	Actions privilégiées 2008	100 \$	2 000	200
	Actions privilégiées 2009	96 \$	2 000	192

* Certificats de Dépôt (millions de dollars)

	Emis	Non Echus			Nombre de Banques
		Marché Interne	Marché Externe	Total	
Novembre 11	10,9	180,3	300	480,3	5
Décembre 11	-	180,3	300	480,3	5

Emission des Certificats de Dépôt sur le marché local et international



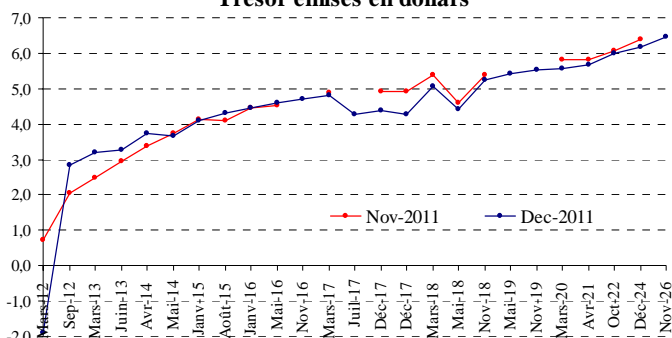
LES OBLIGATIONS DU TRESOR EN DEVISES

Trois émissions d'euro-obligations du Trésor ont été lancées: la première pour un montant de 500 millions de dollars, à un intérêt de 5,45% et arrivant à échéance en novembre 2019; la deuxième pour un montant de

375 millions de dollars, à un intérêt de 6,60% et arrivant à échéance en novembre 2026; la troisième pour un montant de 445 millions d'euros, à un intérêt de 5,35% et arrivant à échéance en novembre 2018.

Ainsi, la valeur totale des euro-obligations du Trésor libanais a augmenté, atteignant 19,548 milliards de dollars fin décembre 2011, contre 18,962 milliards de dollars fin novembre 2011.

La courbe des rendements des Obligations du Trésor émises en dollars



LES OBLIGATIONS EN DEVISES DES BANQUES COMMERCIALES

Au cours du mois, les cours des obligations non

privilegiées émises par la Banque Byblos sont restés inchangés.

Le 15 décembre 2011, le Crédit Financier S.A.L a lancé deux émissions obligataires en dollars: la première pour un montant de 720 000 dollars et à un intérêt de 5% payable mensuellement sur une période d'un an; la deuxième pour un montant de 258 000 dollars et à un intérêt de 5,5% payable mensuellement sur une période de deux ans.

A la même date, deux autres émissions obligataires en livres libanaises ont été lancées: la première pour un montant de 1,224 milliard de livres et à un intérêt de 6,75% payable mensuellement sur une période d'un an; la deuxième pour un montant de 771 millions de livres et à un intérêt de 7% payable mensuellement sur une période de deux ans.

En contrepartie, trois émissions par le Crédit Financier S.A.L sont parvenues à échéance: la première pour un montant de 690 millions de livres libanaises, la deuxième pour un montant de 1,076 milliard de livres libanaises et la troisième pour un montant de 445 000 dollars.

Ainsi, la valeur des obligations émises sur le marché interne par des institutions financières est passée de 15,507 millions de dollars fin novembre 2011 à 16,192 millions de dollars fin décembre 2011.

Obligations du Trésor émises en devises

	Echéance	Clôture de Novembre 2011			Clôture de Décembre 2011		
		Prix	Rendement	Ecart	Prix	Rendement	Ecart
4 ans (600 millions de dollars)	19/03/2012	101,94	0,74	73	101,97	-1,89	0
6 ans (535,639 millions d'euros)	12/04/2012	101,50	1,63	152	100,73	3,02	308
5 ans (200 millions de dollars)	20/07/2012	101,12	0,75	187	101,68	-1,89	0
8 ans (600 millions de dollars)	07/09/2012	104,25	2,05	193	103,25	2,85	279
5 ans (875 millions de dollars)	12/03/2013	108,25	2,48	236	106,87	3,19	308
8 ans (650 millions de dollars)	20/06/2013	108,50	2,94	269	107,60	3,26	315
5 ans (18,483 millions de dollars) <i>BT Spéciaux</i>	25/03/2014	-	-	-	-	-	-
8 ans (676,902 millions de dollars)	14/04/2014	109,00	3,37	311	107,88	3,73	346
6 ans (881,612 millions de dollars)	02/05/2014	111,97	3,75	350	111,80	3,66	339
5 ans (250 millions de dollars)	15/01/2015	105,02	4,14	375	105,01	4,10	370
5 ans (15,985 millions de dollars) <i>BT Spéciaux</i>	22/04/2015	-	-	-	-	-	-
5 ans (6,930 millions de dollars) <i>BT Spéciaux</i>	15/07/2015	-	-	-	-	-	-
7 ans (500 millions de dollars)	06/08/2015	114,91	4,08	369	113,79	4,31	391
5 ans (8,098 millions de dollars) <i>BT Spéciaux</i>	30/11/2015	-	-	-	-	-	-
15 ans (750 millions de dollars)	19/01/2016	115,00	4,47	355	114,75	4,47	358
15 ans (400 millions de dollars)	11/05/2016	128,25	4,52	360	127,50	4,58	369
5 ans (500 millions de dollars)	02/11/2016	99,90	4,77	385	100,13	4,71	383
8 ans (1 500 millions de dollars)	20/03/2017	118,89	4,90	398	119,16	4,80	392
10 ans (300 millions de dollars)	20/07/2017	97,52	4,53	361	98,32	4,29	340
7 ans (1 500 000 millions de livres libanaises)	18/12/2017	103,79	7,12	-	103,74	7,12	-
15 ans (950 millions de dollars)	27/12/2017	100,23	4,92	346	101,86	4,37	348
15 ans (2 007,511 millions de dollars)	31/12/2017	97,50	4,91	344	99,16	4,29	340
15 ans (700 millions de dollars)	05/03/2018	97,88	5,40	393	99,59	5,08	369
15 ans (200 millions de dollars)	27/05/2018	101,27	4,59	312	101,82	4,41	301
8 ans (500 millions de dollars)	12/11/2018	98,75	5,37	389	99,46	5,25	386
7 ans (445 millions d'euros)	28/11/2018	-	-	-	100,00	5,35	401
8 ans (650 millions de dollars)	20/05/2019	102,98	5,51	403	103,56	5,41	402
7 ans (500 millions de dollars)	28/11/2019	-	-	-	99,50	5,53	414
10 ans (1 200 millions de dollars)	09/03/2020	103,50	5,83	436	105,22	5,57	418
15 ans (2 092,469 millions de dollars)	12/04/2021	117,44	5,81	381	118,20	5,69	379
12 ans (1 540 millions de dollars)	04/10/2022	100,19	6,08	408	100,81	6,00	410
15 ans (250 millions de dollars)	03/12/2024	105,33	6,39	439	107,26	6,18	427
15 ans (375 millions de dollars)	27/11/2026	-	-	-	101,37	6,46	455

1. SITUATION MONETAIRE

(en fin de période et en milliards de livres libanaises)

	Déc 2009	Nov 2010	Déc 2010	Oct 2011	Nov 2011	Déc 2011
Circulation Fiduciaire	2 383,0	2 521,5	2 712,9	2 620,1	2 608,0	2 891,0
Dépôts à vue en L.L.	2 456,6	3 036,1	3 015,4	2 970,0	3 380,7	3 247,4
M1	4 839,7	5 557,6	5 728,3	5 590,1	5 988,6	6 138,4
Autres Dépôts en L.L.	46 649,7	53 696,0	53 673,5	51 543,6	51 928,7	52 504,7
M2	51 489,4	59 253,6	59 401,9	57 133,7	57 917,4	58 643,0
Dépôts en devises	72 229,1	77 712,8	79 292,8	87 592,2	86 963,5	87 639,7
Obligations	13,0	213,9	215,1	382,4	325,6	292,9
M3	123 731,6	137 180,2	138 909,8	145 108,3	145 206,4	146 575,6
M4*	131 084,6	145 001,2	146 820,8	152 857,3	153 013,4	154 364,6
Créances nettes sur le s. extérieur	57 121,1	64 361,5	66 535,7	67 844,4	66 799,2	65 463,7
Créances nettes sur le s. public	47 492,4	49 306,4	48 878,1	50 022,3	50 329,3	50 909,1
Différences de change	-6 760,5	-10 624,3	-11 170,2	-15 647,8	-15 471,4	-13 284,7
Créances sur le secteur privé	38 446,6	47 077,4	47 828,7	52 926,6	53 438,8	54 163,8
Autres postes nets	-12 567,9	-12 940,8	-13 162,6	-10 037,2	-9 889,6	-10 676,3
TOTAL	123 731,6	137 180,2	138 909,8	145 108,3	145 206,4	146 575,6

*M4=M3+Bons du Trésor détenus par le secteur non-bancaire; M3 et M4 comprennent les Obligations à partir du mois de juillet 1996.

1.1 AVOIRS ET ENGAGEMENTS DU SYSTEME BANCAIRE EN OR ET EN DEVICES

(en fin de période et en millions de dollars)

	Déc 2009	Nov 2010	Déc 2010	Oct 2011	Nov 2011	Déc 2011
Banque du Liban	38 412,7	43 682,6	43 939,4	48 700,1	48 934,6	47 574,2
Or	10 062,0	12 670,4	13 010,0	15 904,7	15 834,8	14 400,7
Reserves en devises	28 744,5	31 254,7	31 163,3	33 022,0	33 326,2	33 391,6
Engagements extérieurs	393,8	242,6	233,9	226,6	226,4	218,1
Banques commerciales	2 506,5	2 507,9	2 741,7	-1 193,6	-2 119,6	-1 579,6
Créances sur les banques N.R	15 020,5	15 003,2	15 843,8	14 489,5	13 403,5	14 629,8
Créances sur les N.R	4 115,2	5 117,6	4 613,1	5 714,9	5 756,6	5 150,2
Autres avoirs extérieurs	4 544,2	5 118,5	5 270,4	5 713,2	5 717,3	5 716,7
Dépôts des banques N.R	4 600,4	5 144,2	4 500,6	6 478,5	6 515,4	5 813,4
Dépôts des N.R	16 573,1	17 587,3	18 485,0	20 632,6	20 481,7	21 262,9
Banques à Moyen et Long Terme	- 126,2	- 427,2	- 249,4	- 216,6	- 239,3	- 162,7
Créances sur le secteur extérieur	365,3	391,4	406,9	383,5	359,0	350,8
Engagements extérieurs	491,4	818,7	656,4	600,1	598,3	513,5

NB: N.R = non résidents

1.2 DEPOTS DU SECTEUR PRIVE DANS LES BANQUES COMMERCIALES

(en fin de période et en milliards de livres libanaises)

	Déc 2009	Nov 2010	Déc 2010	Oct 2011	Nov 2011	Déc 2011
Dépôts des Résidents	119 383,1	131 796,8	133 743,4	141 038,9	141 197,0	142 385,4
- Dépôts des Résidents en L.L.	47 738,5	54 721,5	55 036,7	54 147,7	54 949,3	55 388,7
- Dépôts des Résidents en devises	71 644,6	77 075,3	78 706,8	86 891,3	86 247,7	86 996,7
Dépôts des Non Résidents	24 984,0	26 512,8	27 866,2	31 103,7	30 876,1	32 053,9
- Dépôts des Non Résidents en L.L.	3 572,3	4 071,5	4 373,6	3 931,8	3 964,5	4 056,6
- Dépôts des Non Résidents en devises	21 411,7	22 441,3	23 492,6	27 172,0	26 911,6	27 997,3
Total dépôts en L.L.	51 310,8	58 793,0	59 410,3	58 079,4	58 913,7	59 445,3
Total dépôts en devises	93 056,3	99 516,7	102 199,4	114 063,2	113 159,4	114 994,0
Grand Total	144 367,1	158 309,7	161 609,6	172 142,7	172 073,1	174 439,3

1.3 RESULTATS DE LA BALANCE COMMERCIALE ET DE LA BALANCE DES PAIEMENTS

(en millions de dollars)

	Imports (C.A.F.)	Exports (F.A.B.)	Balance Commerciale	BDL	Banques	Balance des Paiements**
2010 (Jan-Déc)	17 963,8	4 252,9	-13 711,0	3 201,1	123,4	3 324,5
Novembre	1 820,1	317,6	-1 502,5	- 345,1	- 328,3	- 673,4
Décembre	1 470,4	487,1	- 983,3	835,6	407,1	1 242,7
2011	20 158,3	4 265,5	-15 892,8	2 270,7	-4 266,9	-1 996,2
Janvier	1 729,3	297,0	-1 432,3	- 367,9	- 404,2	- 772,1
Février	1 217,5	304,2	- 913,3	97,7	5,6	103,3
Mars	1 631,3	353,6	-1 277,7	65,0	204,6	269,6
Avril	1 500,8	375,0	-1 125,8	119,1	- 317,7	- 198,6
Mai	1 578,2	376,6	-1 201,6	- 249,6	- 195,6	- 445,2
Juin	1 571,3	410,9	-1 160,3	- 108,4	672,2	563,8
Juillet	1 678,9	415,5	-1 263,4	602,8	- 910,1	- 307,3
Août	1 719,3	363,2	-1 356,1	1 692,5	-2 143,3	- 450,8
Septembre	1 779,5	334,2	-1 445,3	116,3	- 418,0	- 301,7
Octobre	2 508,3	351,1	-2 157,2	- 175,9	- 413,9	- 589,8
Novembre	1 579,1	346,5	-1 232,6	399,2	-958,1	-558,9
Décembre	1 664,9	337,7	-1 327,2	79,9	611,6	691,5

NB: Ces valeurs sont sujettes à modification.

** Les différences de change du dollar par rapport aux diverses monnaies sont exclues; les avoirs extérieurs nets des banques spécialisées et des institutions financières sont inclus depuis Janvier 1995.

2. BILAN DE LA BANQUE DU LIBAN

(en fin de période et en milliards de livres)

	Déc 2009	Nov 2010	Déc 2010	Oct 2011	Nov 2011	Déc 2011
Actif						
Avoirs Extérieurs	53 850,8	60 915,3	62 723,6	69 973,9	70 324,6	68 162,5
-Or	15 168,5	19 100,6	19 612,5	23 976,3	23 870,9	21 709,0
-Devises	38 682,3	41 814,7	43 111,1	45 997,6	46 453,6	46 453,4
-Autres avoirs extérieurs						
Concours au secteur privé	332,9	376,8	349,9	379,4	380,1	380,1
Concours aux banques commerciales	1 788,8	1 117,2	1 122,3	2 048,5	2 047,8	2 047,2
Concours aux institutions financières	14,0	14,0	14,0	51,7	51,7	51,7
Crédits au secteur public	291,9	217,2	218,1	138,6	139,2	139,8
Portefeuille titres	15 525,3	17 893,9	17 681,2	19 584,6	19 739,8	19 846,9
Immobilisations	410,6	403,5	403,9	349,6	351,0	357,7
Actifs non classés	8 812,4	12 178,2	11 867,8	15 463,1	15 815,9	14 986,5
TOTAL	81 026,6	93 116,1	94 380,8	107 989,4	108 850,1	105 972,3
Passif						
Circulation fiduciaire hors BDL	2 729,6	2 945,5	3 088,3	3 083,5	3 086,1	3 283,3
Dépôts des banques commerciales	50 033,3	56 715,2	57 365,9	65 830,5	67 357,0	68 787,9
Dépôts des banques spécialisées et des institutions financières	1 916,7	2 607,7	2 193,2	1 026,5	1 028,2	963,8
Dépôts du secteur privé	35,7	40,3	45,2	40,3	47,7	42,4
Comptes du secteur public	8 931,6	8 365,8	9 311,7	9 993,7	9 310,7	7 984,6
Différences de change	6 760,5	10 624,3	11 170,2	15 647,8	15 471,4	13 284,7
Engagements extérieurs	593,7	365,7	352,6	341,5	341,3	328,8
Autres Engagements à Long terme	2 519,5	2 502,7	2 503,0	2 503,4	2 502,7	2 503,3
Titres autre que les actions	3 015,0	3 015,0	3 015,0	3 015,0	3 015,0	3 015,0
Fonds propres	3 342,3	3 276,2	4 279,3	4 211,1	4 211,1	4 555,8
Passifs non classés	1 148,8	2 657,7	1 056,5	2 296,1	2 478,9	1 222,6
TOTAL	81 026,6	93 116,1	94 380,8	107 989,4	108 850,1	105 972,3

3. BILAN CONSOLIDE DES BANQUES COMMERCIALES

(en fin de période et en milliards de livres)

	Déc 2009	Nov 2010	Déc 2010	Oct 2011	Nov 2011	Déc 2011
Actif						
Réserves	53 574,9	60 868,5	61 153,5	69 317,3	70 769,2	71 535,4
Caisse	346,5	423,9	375,4	463,3	478,2	392,3
Dépôts à la BDL	53 228,4	60 444,5	60 778,2	68 854,0	70 291,1	71 143,1
Créances sur le secteur privé	36 570,1	44 925,1	45 702,1	50 510,5	51 021,2	51 594,4
En livres	6 837,5	10 138,9	10 381,6	12 484,2	12 687,6	12 820,5
En devises	29 732,6	34 786,2	35 320,5	38 026,3	38 333,5	38 773,9
Créances sur le secteur public	43 811,6	43 318,8	44 192,3	45 007,9	44 438,4	44 055,1
Créances sur le secteur extérieur	35 697,6	38 048,3	38 783,9	39 070,8	37 502,8	38 436,3
Immobilisations	3 782,7	4 769,0	4 187,6	5 090,6	5 158,4	5 130,8
Actifs non classés	303,0	385,2	335,3	1 362,5	1 304,8	1 166,2
TOTAL	173 740,1	192 314,8	194 354,7	210 359,6	210 194,7	211 918,2
Passif						
Dépôts du secteur privé résident	119 383,1	131 796,8	133 743,4	141 038,9	141 197,0	142 385,4
Dépôts à vue en livres	2 410,3	2 994,9	2 950,8	2 924,4	3 334,2	3 200,6
Autres dépôts en livres	45 328,3	51 726,6	52 085,8	51 223,3	51 615,0	52 188,1
Dépôts en devises	71 644,6	77 075,3	78 706,8	86 891,3	86 247,7	86 996,7
Dépôts du secteur public	1 589,9	1 964,8	2 107,4	2 718,8	2 680,2	2 999,1
Dépôts du sect. privé non résident	24 984,0	26 512,8	27 866,2	31 103,7	30 876,1	32 053,9
Engagements envers le secteur financier non résident	6 935,1	7 754,8	6 784,7	9 766,4	9 822,0	8 763,7
Autres engagements financiers	142,9	382,4	411,8	747,4	689,8	661,4
Compte capital	11 977,2	13 699,5	13 901,0	15 753,7	15 841,4	16 161,5
Passifs non classés	8 727,9	10 203,6	9 540,2	9 230,8	9 088,3	8 893,2
TOTAL	173 740,1	192 314,8	194 354,7	210 359,6	210 194,7	211 918,2

NB: N.R= non résidents

4.1 TAUX D'INTERET : BANQUES COMMERCIALES

(en pourcentage)

Période	Taux débiteurs et créditeurs (LL)					Taux Inter bancaires (LL) Fin de période	Taux débiteurs et créditeurs (\$)					Libor 3 mois Moyenne de Période
	Escompte et avances	Comptes chèques et comptes courants	Epargne à vue	Epargne et comptes à terme	Taux créditeurs moyens		Escompte et avances	Comptes chèques et comptes courants	Epargne à vue	Epargne et comptes à terme	Taux créditeurs moyens	
2010												
Sep	8,11	1,07	3,00	5,96	5,70	2,75	7,24	0,37	0,95	3,21	2,78	0,29
Oct	8,15	0,97	3,09	5,98	5,72	2,75	7,08	0,34	0,91	3,22	2,81	0,29
Nov	7,98	0,96	3,06	5,95	5,68	2,75	6,96	0,33	0,92	3,20	2,80	0,29
Déc	7,91	1,04	2,78	5,97	5,68	2,75	6,74	0,45	0,93	3,26	2,80	0,30
2011												
Jan	7,71	0,96	3,02	5,89	5,63	2,75	7,14	0,42	0,92	3,24	2,84	0,30
Fév	7,71	1,02	3,22	5,92	5,63	2,75	7,01	0,47	0,87	3,33	2,90	0,31
Mars	7,73	1,09	2,98	5,92	5,63	2,75	7,24	0,41	1,00	3,24	2,82	0,31
Avr	7,73	0,98	3,26	5,90	5,64	2,75	7,05	0,37	1,02	3,26	2,84	0,28
Mai	7,67	0,95	3,22	5,92	5,64	2,75	7,04	0,34	0,98	3,25	2,84	0,26
Juin	7,59	1,12	2,92	5,94	5,62	2,75	6,98	0,34	0,92	3,29	2,81	0,25
Juil	7,33	0,97	2,64	5,87	5,59	2,75	7,03	0,30	0,97	3,29	2,86	0,25
Août	7,53	0,92	2,62	5,81	5,53	3,00	7,16	0,31	0,93	3,22	2,80	0,29
Sep	7,37	0,96	2,72	5,85	5,58	3,00	6,92	0,35	0,91	3,26	2,84	0,35
Oct	7,27	0,92	2,90	5,84	5,60	2,75	7,10	0,36	0,88	3,23	2,82	0,41
Nov	7,31	0,94	2,73	5,84	5,59	2,75	6,99	0,38	0,87	3,26	2,84	0,48
Déc	7,38	1,05	2,73	5,91	5,63	2,75	7,02	0,44	0,93	3,31	2,83	0,56

4.2 LIBOR ET TAUX D'INTERET SUR LES BONS DU TRESOR

(en fin de période et en pourcentage)

Ecart entre les Taux Effectifs sur les Bons à 3 mois et le Libor

	Jan	Fév	Mars	Avr	Mai	Juin	Juil	Août	Sep	Oct	Nov	Dec
2008	1,30	2,13	2,44	2,43	2,53	2,45	2,43	2,41	2,10	1,16	2,90	3,27
2009	3,91	3,88	3,80	3,91	4,14	4,32	4,42	4,50	4,57	4,47	4,37	4,30
2010	4,26	4,19	4,17	3,93	3,54	3,40	3,43	3,57	3,64	3,64	3,64	3,63
2011	3,63	3,62	3,62	3,65	3,67	3,68	3,68	3,64	3,58	3,52	3,45	3,37

Taux d'intérêt sur les bons du trésor *

Période	3 mois		6 mois		12 mois		24 mois	36 mois	Taux Repo
	Nominal	Effectif	Nominal	Effectif	Nominal	Effectif	Coupon	Coupon	
2008	5,04	5,10	6,86	7,10	7,05	7,58	8,26	9,00	12,00
2009	4,50	4,55	5,56	5,72	5,42	5,73	6,32	7,10	10,00
2010									
Nov	3,89	3,93	4,42	4,52	4,59	4,81	5,34	5,94	10,00
Déc	3,89	3,93	4,42	4,52	4,59	4,81	5,34	5,94	10,00
2011									
Oct	3,89	3,93	4,40	4,50	4,59	4,81	5,34	5,94	10,00
Nov	3,89	3,93	4,40	4,50	4,59	4,81	5,34	5,94	10,00
Déc	3,89	3,93	4,40	4,50	4,59	4,81	5,34	5,94	10,00

* Des bons du Trésor à 4 ans et 5 ans ont été émis en mars 2005 à des taux de 10.3 et 11.3 pour cent respectivement.

5.1 CHEQUES COMPENSES EN LIVRES (Nombre en milliers, valeur en milliards de livres.)

Branche	BEYROUTH		JOUNIEH		TRIPOLI		SAIDA		ZAHLE		TYR		TOTAL	
	Nb	Valeur	Nb	Valeur	Nb	Valeur	Nb	Valeur	Nb	Valeur	Nb	Valeur	Nb	Valeur
2010	2 954,4	18 374,7	180,5	592,8	104,2	413,8	76,5	339,9	114,2	352,6	82,0	300,3	3 511,8	20 374,1
Juil	256,3	1 598,7	15,9	46,3	10,0	40,3	7,0	31,7	11,1	32,8	7,7	29,7	308,0	1 779,7
Août	240,7	1 564,2	15,1	44,2	7,5	32,9	6,8	30,9	10,6	35,2	7,4	28,9	288,1	1 736,3
Sep	247,8	1 518,7	15,1	52,4	6,6	32,7	6,7	31,1	10,6	32,2	7,2	25,6	293,9	1 692,8
Oct	262,4	1 672,4	15,8	54,4	7,5	29,9	6,9	30,8	10,7	33,7	7,2	27,7	310,4	1 848,9
Nov	243,5	1 481,6	14,4	44,1	7,0	26,9	5,3	24,9	8,9	27,3	5,8	20,6	284,9	1 625,4
Déc	278,9	1 750,8	16,8	65,5	7,5	29,5	6,0	30,3	8,8	25,8	6,0	23,6	324,0	1 925,5
2011	3 195,7	19 524,8	180,6	612,5	94,7	380,0	71,5	337,8	107,6	338,5	72,5	288,0	3 722,5	21 481,7
Jan	254,1	1 649,6	14,8	61,2	7,2	28,3	5,4	29,7	7,7	24,9	5,6	23,2	294,7	1 817,0
Fév	237,7	1 629,2	13,6	45,1	6,8	22,0	5,0	26,5	7,3	21,2	5,4	22,9	275,7	1 766,9
Mars	276,8	1 793,1	15,3	53,3	8,0	32,3	6,1	30,1	8,7	27,1	6,3	25,0	321,2	1 960,9
Avr	260,9	1 590,2	14,8	49,8	7,3	30,0	5,8	26,8	8,1	24,7	6,0	27,9	302,9	1 749,3
Mai	270,1	1 570,9	15,3	46,9	7,9	31,6	5,9	27,3	8,6	26,7	6,2	22,1	314,0	1 725,6
Juin	279,7	1 580,0	16,0	51,5	8,3	31,2	6,4	28,7	9,2	28,6	6,4	23,3	325,9	1 743,4
Juil	279,6	1 662,9	15,8	50,6	8,3	35,4	6,3	31,1	10,0	30,7	6,4	24,3	326,4	1 834,9
Août	256,6	1 503,4	14,6	45,7	7,8	29,2	6,0	27,9	9,5	30,3	6,0	23,9	300,4	1 660,2
Sep	277,1	1 561,6	15,7	50,8	8,5	32,3	6,3	28,5	10,0	29,9	6,5	26,0	324,1	1 729,1
Oct	270,8	1 679,9	15,1	53,0	8,3	38,7	6,4	29,5	9,7	33,5	6,2	24,2	316,5	1 858,8
Nov	253,3	1 415,3	14,0	48,4	7,8	30,8	5,7	23,9	9,3	29,9	5,7	22,7	295,7	1 571,2
Déc	279,1	1 888,7	15,6	56,1	8,6	38,3	6,2	27,8	9,5	31,0	5,9	22,6	325,0	2 064,6

5.2 CHEQUES COMPENSES EN DEVISES

(Nombre en unité, valeur en milliers de dollars)

	Nov-2010		Déc-2010		Total 2010		Nov-2011		Déc-2011		Total 2011	
	Nombre	Valeur	Nombre	Valeur	Nombre	Valeur	Nombre	Valeur	Nombre	Valeur	Nombre	Valeur
Beyrouth	669248	3707665	721561	4010560	8191629	49165162	663071	4117402	759516	4677498	8297061	53308029
Livre Sterling	241	6371	268	5330	3134	70422	243	7783	270	6586	3039	89245
Dollar E.U	661562	3605413	712849	3904793	8095645	47938109	655411	3999044	750293	4398875	8197754	51630359
Euro	7445	95881	8444	100436	92850	1156631	7417	110575	8953	272037	96268	1588424
Jounieh	44567	142443	47834	152562	559104	1746591	40592	146385	46673	161241	510462	1780321
Livre Sterling	5	24	8	42	80	402	8	6	8	17	96	170
Dollar E.U	44128	140556	47358	150521	553432	1717366	40183	144198	46206	159305	505192	1750751
Euro	434	1862	468	1998	5592	28823	401	2180	459	1919	5174	29400
Autres branches	42911	195429	44060	201297	641418	2987034	44859	239883	48635	252504	535704	2761710
Livre Sterling	11	135	14	125	179	2397	15	192	17	360	143	3392
Dollar E.U	42633	190529	43739	195420	636876	2902358	44501	230840	48256	239862	531562	2657482
Euro	267	4765	307	5752	4363	82279	343	8852	362	12282	3999	100836
TOTAL	756726	4045537	813455	4364418	9392151	53898787	748522	4503669	854824	5091242	9343227	57850059
Livre Sterling	257	6531	290	5497	3393	73221	266	7981	295	6962	3278	92806
Dollar E.U	748323	3936498	803946	4250734	9285953	52557833	740095	4374082	844755	4798042	9234508	56038592
Euro	8146	102508	9219	108187	102805	1267733	8161	121607	9774	286239	105441	1718661

6.1 CREDITS ET REMISES DOCUMENTAIRES A L'IMPORTATION ET L'EXPORTATION (en milliards de L.L.)

Période	Crédits documentaires						Remises documentaires			
	Crédits ouverts		Crédits utilisés		Situation des crédits (fin de période)		Entrée des remises	Sortie des remises	Situation des remises (fin de période)	
	Imports	Exports	Imports	Exports	Imports	Exports	Imports	Exports	Imports	Exports
2010	7 714,1	6 284,3	7 447,5	6 233,3	1 412,3	1 698,1	3 393,4	6 747,3	231,6	588,4
Juil	682,9	351,3	580,3	397,9	1 399,7	1 914,7	337,8	661,5	232,4	519,6
Août	738,0	593,9	666,8	388,0	1 456,3	2 107,6	387,1	594,0	245,2	544,4
Sep	615,0	706,9	650,3	530,5	1 425,2	2 263,9	266,6	515,0	237,7	539,0
Oct	661,9	533,6	697,8	695,4	1 380,7	2 059,1	227,1	505,1	216,6	526,6
Nov	576,9	427,8	573,3	570,1	1 366,1	1 938,4	271,0	466,3	252,8	573,9
Déc	635,7	500,4	582,4	705,7	1 412,3	1 698,1	260,9	620,1	231,6	588,4
2011	8 225,5	6 296,5	7 980,1	5 499,5	1 405,7	1 874,8	3 161,0	5 956,8	252,6	759,9
Jan	592,7	313,4	556,2	251,3	1 419,6	1 739,9	239,9	617,3	219,2	568,2
Fév	481,0	437,3	620,5	341,6	1 275,1	1 818,3	248,8	467,0	229,3	603,3
Mars	851,9	510,0	520,1	398,6	1 586,1	1 887,8	313,7	590,8	267,0	569,4
Avr	518,3	539,3	644,8	457,2	1 451,7	1 956,9	237,3	504,3	281,9	560,6
Mai	676,1	807,0	672,5	451,2	1 440,2	2 178,3	252,6	510,2	234,6	622,9
Juin	600,1	466,6	607,2	624,9	1 441,2	1 882,6	231,0	472,4	223,1	656,2
Juil	864,9	800,4	779,6	466,6	1 478,7	2 165,1	314,1	468,3	244,9	707,8
Août	740,1	341,8	631,9	575,4	1 577,2	1 912,0	254,7	504,6	241,9	745,5
Sep	771,6	520,2	872,4	440,8	1 395,6	1 907,5	329,1	558,4	243,4	735,7
Oct	651,7	422,0	715,4	549,4	1 312,9	1 726,0	254,1	445,1	264,1	734,5
Nov	790,4	427,1	783,6	519,3	1 307,6	1 609,4	241,0	365,8	266,5	774,1
Déc	686,6	711,5	575,9	423,3	1 405,7	1 874,8	244,7	452,7	252,6	759,9

6.2 DETTE PUBLIQUE EN LIVRES LIBANAISES PAR TYPE D'INSTRUMENT (1)

(en milliards de livres libanaises)

	Déc 2008	Déc 2009	Déc 2010	Sep 2011	Oct 2011	Nov 2011	Déc 2011
Dettes brutes en Livres Libanaises	39 007,0	44 973,0	48 255,0	50 300,0	50 059,0	49 732,0	49 340,0
1. Bons du trésor à long terme (2)	36 350,0	40 842,0	43 805,0	46 287,0	45 835,0	45 961,0	46 512,0
- bons à plus de 24 mois	33 332,0	36 944,0	39 592,0	41 271,0	41 058,0	41 067,0	41 793,0
- bons à 24 mois	2 052,0	2 989,0	3 398,0	4 291,0	4 079,0	4 128,0	3 972,0
- Coupon	966,0	909,0	815,0	725,0	698,0	766,0	747,0
2. Bons du trésor à court terme (2)	2 197,0	3 735,0	4 155,0	3 758,0	3 995,0	3 532,0	2 583,0
- bons à 12 mois	676,0	2 073,0	1 969,0	1 832,0	1 810,0	1 492,0	887,0
- bons à 6 mois	1 234,0	1 510,0	2 111,0	1 613,0	1 881,0	1 816,0	1 569,0
- bons à 3 mois	287,0	152,0	75,0	313,0	304,0	224,0	127,0
3. Prêts	460,0	396,0	295,0	255,0	229,0	239,0	245,0

(1) Source : Ministère des Finances

(2) Les bons du trésor sont reportés à leur valeur actuelle (valeur d'achat + intérêts cumulés).

7. COURS DES PRINCIPALES DEVISES

(en livres libanaises)

Période	Dollar E.U	Euro	Franc Suisse	Livre Sterling	Yen Japonais (100)	Dollar Canadien	Argent (Once)	Or (Once)
Moyenne de la période								
2010								
Nov	1 507,50	2 063	1 535	2 408	1 833	1 491	40 205	2074 996
Déc	1 507,50	1 993	1 555	2 351	1 810	1 494	44 130	2098 863
2011								
Août	1 507,50	2 163	1 940	2 470	1 956	1 538	60 779	2650 765
Sep	1 507,50	2 074	1 725	2 379	1 964	1 505	57 603	2681 187
Oct	1 507,50	2 067	1 681	2 374	1 967	1 478	48 283	2516 137
Nov	1 507,50	2 041	1 659	2 380	1 946	1 469	49 792	2617 062
Déc	1 507,50	1 984	1 617	2 352	1 937	1 473	45 640	2478 635
Fin de période								
2010								
Nov	1 507,50	1 964	1 511	2 341	1 798	1 479	40 944	2071 124
Déc	1 507,50	1 997	1 604	2 327	1 846	1 505	46 325	2126 630
2011								
Août	1 507,50	2 186	1 849	2 471	1 966	1 544	61 996	2737 243
Sep	1 507,50	2 042	1 674	2 353	1 961	1 446	46 928	2463 481
Oct	1 507,50	2 112	1 732	2 416	1 935	1 514	51 850	2599 804
Nov	1 507,50	2 007	1 635	2 353	1 933	1 468	47 547	2588 378
Déc	1 507,50	1 949	1 603	2 325	1 945	1 475	41 773	2353 961

8. LA DETTE PUBLIQUE SELON LES SOURCES DE FINANCEMENT (1)

(en fin de période)

	Déc 2008	Déc 2009	Déc 2010	Oct 2011	Nov 2011	Déc 2011
I Dette brute en Livres Libanaises (milliards)	39 007,0	44 973,0	48 255,0	50 059,0	49 732,0	49 340,0
1.1 Banque du Liban	8 781,0	10 334,0	13 130,0	16 226,0	16 365,0	16 374,0
Bons du Trésor (2)	8 419,0	10 043,0	12 912,0	16 087,0	16 226,0	16 235,0
Crédits aux entités publiques	362,0	291,0	218,0	139,0	139,0	139,0
1.2 Banques commerciales	24 320,0	27 286,0	27 214,0	26 084,0	25 560,0	25 177,0
Bons du Trésor (4)	24 222,0	27 181,0	27 137,0	25 994,0	25 460,0	25 071,0
Créances aux entités publiques	98,0	105,0	77,0	90,0	100,0	106,0
1.3 BT du système non bancaire (3)	5 906,0	7 353,0	7 911,0	7 749,0	7 807,0	7 789,0
II Dépôts du secteur public	8 326,0	10 522,0	11 419,0	12 713,0	11 991,0	10 984,0
III Dette en livres libanaises nette	30 681,0	34 451,0	36 836,0	37 346,0	37 741,0	38 356,0
IV Dette en devises (mns de \$ E.U)	21 183,0	21 319,0	20 592,0	21 052,0	21 075,0	20 911,0
V Dette totale nette (en milliards de L.L.)	62 615,0	66 590,0	67 879,0	69 082,0	69 512,0	69 879,0

(1) Source: Ministère des Finances, chiffres presque définitifs sujets à des révisions ultérieures.

(2) Les bons du Trésor sont reportés à leur valeur actuelle (valeur d'achat+intérêts cumulés).

(3) Vu l'expansion du marché des bons du Trésor et la difficulté de recenser ceux détenus par le secteur privé non résident, les bons du Trésor en livres libanaises sont intégrés dans la dette en Livres Libanaises et ceux libellés en dollars dans la dette en devises.

(4) A dater de septembre 1999, ces chiffres comprennent les bons du trésor ainsi que les titres de créances.

9.1 ACTIONS COTÉES À LA BOURSE DE BEYROUTH

(Décembre 2011)

Actions Cotées	Actions Executées	Pourcentage (%)	Valeurs Executées (\$)	Pourcentage (%)	Prix de Clôture (\$)	Prix Moyen (\$)
Solidere "A"	720 270	7,43	10 990 783	32,01	14,38	15,26
Solidere "B"	143 109	1,48	2 172 737	6,33	14,50	15,18
Banque Libanaise pour le Commerce	0	0,00	0	0,00	1,81	-
Banque Audi - Saradar	608 210	6,28	3 571 269	10,40	5,81	5,87
Banque Audi - Saradar GDR	52 760	0,54	320 938	0,93	5,64	6,08
Banque Audi (Preferred Shares "D")	0	0,00	0	0,00	10,30	-
Banque Audi (Preferred Shares "E")	330	0,00	33 165	0,10	100,50	100,50
Bank of Beirut	30 557	0,32	593 306	1,73	19,40	19,42
Bank of Beirut (Preferred Shares "D")	1 100	0,01	28 600	0,08	26,00	26,00
Bank of Beirut (Preferred Shares "E")	0	0,00	0	0,00	26,00	-
Bank of Beirut (Preferred Shares "H")	0	0,00	0	0,00	25,00	-
Banque Byblos	7 820 556	80,71	12 867 004	37,47	1,63	1,65
Banque Byblos GDR	20	0,00	1 550	0,00	77,50	77,50
Banque Byblos "Preferred Shares 2008"	2 000	0,02	202 000	0,59	101,00	101,00
Banque Byblos "Preferred Shares 2009"	11 238	0,12	1 135 332	3,31	101,00	101,03
BEMO	10 362	0,11	24 119	0,07	2,35	2,33
BEMO "Preferred Shares"	0	0,00	0	0,00	100,00	-
BLOM GDR	134 140	1,38	1 007 287	2,93	7,45	7,51
BLOM	98 244	1,01	728 970	2,12	7,42	7,42
BLOM "Preferred Shares 2011"	36 382	0,38	368 550	1,07	10,13	10,13
RYMCO	0	0,00	0	0,00	2,50	-
HOLCIM Liban	17 010	0,18	279 760	0,81	16,98	16,45
Société de Ciments Blancs "B"	1 500	0,02	4 875	0,01	3,25	3,25
Société de Ciments Blancs "N"	2 496	0,03	6 015	0,02	2,41	2,41
Beirut Preferred Fund	0	0,00	0	0,00	103,80	-
Total	9 690 284	100	34 336 260	100	-	-

9.2 CERTIFICATS DE DEPOT

	Echéance	Clôture de Novembre 2011		Clôture de Décembre 2011	
		Prix	Rendement	Prix	Rendement
Banque de la Méditerranée (7 ans)	14/12/2012	104,96	3,91%	104,96	3,91%
Banque du Liban (10 ans)	25/04/2015	119,26	3,88%	118,02	4,11%

9.3 EURO-OBLIGATIONS

	Echéance	Clôture de Novembre 2011			Clôture de Décembre 2011		
		Prix	Rendement	Ecart	Prix	Rendement	Ecart
10 ans (Obligations non-privilégiées) Byblos Bank	01/07/2012	103,50	6,93	693	103,50	6,93	693

9.4 INSTRUMENTS FINANCIERS DIVERS

	Clôture de Novembre 2011	Prix Moyen	Clôture de Décembre 2011	Prix Moyen	Changement (%)
GDR (Solidere)	13,36 - 13,59 \$	13,48	14,29 - 14,30 \$	14,30	6,08
GDR (BLOM)	7,70 - 7,99 \$	7,85	7,11 - 7,40 \$	7,26	-7,52
GDR (Audi - Saradar)	6,01 - 6,30 \$	6,16	5,55 - 5,99 \$	5,77	-6,33
GDR (Byblos)	... - 85,00 \$	85,00	... - 90,00 \$	90,00	5,88



BANQUE DU LIBAN