



مصرف لبنان  
BANQUE DU LIBAN

## مديرية الإحصاءات والأبحاث الاقتصادية

كانون الثاني ٢٠٢٠

# النشرة الشهرية

العدد ٣٠٨

### أهم التطورات

(النسب المئوية المذكورة في ما يلي تشير إلى تغيرات على أساس سنوي، ما لم يذكر خلاف ذلك)

بلغ المؤشر الاقتصادي العام لمصرف لبنان ٢٥٩,٠ في كانون الثاني ٢٠٢٠ مقابل ٢٦٥,٩ في الشهر السابق و٢٩٥,٩ في كانون الثاني ٢٠١٩. سجل ميزان المدفوعات عجزاً بما يوازي ١٥٧,٩ مليون دولار خلال الشهر. تددت الميزانية المجمعة للمصارف التجارية بنسبة ١٤,١% على أساس سنوي. سجلت نسبة دولرة الودائع ٧٥,٢% في نهاية كانون الثاني. ارتفعت معدلات الفائدة المصرفية على الحسابات المدينة بالليرة، وانخفضت على تلك الدائنة بالليرة كما على تلك الدائنة والمدينة بالدولار.

سجل ميزان المدفوعات عجزاً بما يوازي ١٥٧,٩ مليون دولار في كانون الثاني ٢٠٢٠. وقد تمثل هذا العجز بانخفاض الموجودات الخارجية الصافية لدى مصرف لبنان بقيمة ٦١٢,٨ مليون دولار وازدياد الموجودات الخارجية الصافية لدى المصارف والمؤسسات المالية بقيمة ٤٥٤,٩ مليون دولار. وكان ميزان المدفوعات قد سجل عجزاً بمقدار ١٣٧٩,٧ مليون دولار في كانون الثاني ٢٠١٩، وعجزاً بمقدار ٤٣٥١,٣ مليون دولار للعام ٢٠١٩.

وفقاً لأرقام وزارة المالية بلغ مجموع الدين العام الصافي ١٢٣٢٢٢ مليار ليرة في كانون الثاني ٢٠٢٠ مسجلاً ارتفاعاً شهرياً قدره ٧٤٩ مليار ليرة. وقد نتج هذا الارتفاع عن زيادة الدين العام الصافي بالليرة بمقدار ٤٤٥ مليار ليرة ليبلغ ٧٢٠٤٧ مليار ليرة والدين العام المحرر بعملات أجنبية بمقدار ٢٠٢ مليون دولار ليسجل ٣٣٩٤٧ مليون دولار في نهاية الشهر. وعلى أساس سنوي، بلغ نمو الدين العام الصافي ٧,٦% والدين بالليرة ١٢,٩% وبالعملات الأجنبية ٠,٩%.

بلغ احتياطي مصرف لبنان من العملات الأجنبية ٣٧١١٠,٦ مليون دولار مسجلاً تراجعاً سنوياً نسبته ٦,٦% ومقداره ٢٦١٢,٣ مليون دولار. أما مجموع الاحتياطي الخارجي بما فيه الذهب، فقد بلغ ٥١٦٧٨,٩ مليون دولار. هذا وقد بقي سعر صرف الدولار الأميركي الوسطي في سوق بيروت مستقراً على ١٥٠٧,٥٠ ليرة.

لم يطرأ أي تغير في كانون الثاني ٢٠٢٠ على معدلات فائدة سندات الخزينة. فسجل معدل الفائدة الفعلية في نهاية الشهر: ٥,٣٠% لفتة ٣ أشهر، ٥,٨٥% لفتة ٦ أشهر و ٦,٥٠% لفتة ١٢ شهراً. واستقرت فائدة القسيمة على سندات السنتين والثلاث سنوات على ٧,٠٠% و ٧,٥٠% على التوالي. أما معدلات الفائدة المصرفية فقد ازدادت في كانون الثاني إلى ٩,٨٦% على الحسابات المدينة بالليرة (+٧٧ نقطة أساس) وانخفضت إلى ٦,٦٢% على الحسابات الدائنة بالليرة (-٧٤ نقطة أساس). وشهدت الفائدة المصرفية المحلية بالدولار الأميركي انخفاضاً على الحسابات الدائنة والمدينة. فسجل معدل الفائدة الوسطي المثقل على حسابات التسليف بالدولار ١٠,٠٧% في كانون الثاني (-٧٧ نقطة أساس). أما متوسط الفائدة على حسابات الادخار بالدولار فسجل ٤,٠٠% (-٦٢ نقطة أساس).

بلغت الكتلة النقدية M٣ ١٩٩٨٣١,١ مليار ليرة في نهاية كانون الثاني مسجلة انخفاضاً سنوياً نسبته ٥,٠% مقارنة بتراجع نسبته ٤,٨% في كانون الأول ٢٠١٩. وبقي التسليف المصرفي للقطاع الخاص العامل الأبرز في خلق النقد إلى جانب التسليفات للقطاع العام. وفي ما خص مكونات الكتلة النقدية، تجدر الإشارة إلى أن الودائع بالليرة سجلت تراجعاً بنسبة ٢٧,٨% والودائع بالعملات الأجنبية نمواً بنسبة ٢,٠%.

بلغت الميزانية المجمعة للمصارف التجارية ٣٢٢٣٠,٩ مليار ليرة في كانون الثاني مسجلة بذلك انخفاضاً سنوياً بنسبة ١٤,١% مقابل تراجعاً نسبته ١٣,١% في كانون الأول ٢٠١٩. تددت ودائع القطاع الخاص المقيم وغير المقيم بنسبة ٩,٩% وانخفضت التسليفات الممنوحة للقطاع الخاص بنسبة ١٧,٦%. وسجلت نسبة الدولرة في الودائع ٧٥,٢%.

تقلص عجز الميزان التجاري بنسبة ٢٩,٨% وسجل ٨٢٠,٥ مليون دولار في نهاية كانون الثاني، وذلك نتيجة انخفاض قيمة الواردات إلى ١١٥٣,٦ مليون دولار أي بنسبة ١٧,٨% وازدياد قيمة الصادرات إلى ٣٣٣,١ مليون دولار أي بنسبة ٤١,٣%.

انخفضت كميات الإسمنت المسلمة، وهي مؤشر النشاط الحالي لقطاع البناء، بنسبة ٦٠,٨% ومساحات البناء المرخصة، مؤشر النشاط المستقبلي للقطاع، بنسبة ٦٤,٦% مقارنة بكانون الثاني ٢٠١٩.

شهد إنتاج الكهرباء انخفاضاً إلى ١١١٣,٣ مليون كيلووات ساعة خلال الشهر، أي بنسبة ١٧,٠% على أساس سنوي.

انخفض كل من عدد الطائرات وعدد المسافرين في مطار بيروت بنسبة ١٦,١% و ١٣,٩% على التوالي نتيجة تدني عدد المسافرين القادمين والمغادرين بنسبة ١٤,٢% و ١٦,٩% على التوالي. أما حجم الشحن الجوي، فقد تقلص بنسبة ٢٣,٧%.

توسعت حركة السفن في مرفأ بيروت بنسبة طفيفة بلغت ٠,٨% وانخفضت حركة البضائع بنسبة ٣٧,٦% في كانون الثاني ٢٠٢٠.

## تطورات كانون الثاني ٢٠٢٠

### المؤشر الاقتصادي العام لمصرف لبنان

بلغ المؤشر الاقتصادي العام لمصرف لبنان ٢٥٩,٠ في كانون الثاني ٢٠٢٠ مقابل ٢٦٥,٩ في الشهر السابق و٢٩٥,٩ في كانون الثاني ٢٠١٩، مسجلاً بذلك انخفاضاً سنوياً بنسبة ١٢,٥%.

المؤشر الاقتصادي العام (متوسط ١٩٩٣ = ١٠٠)

المؤشر	التغيرات الشهرية %	التغيرات السنوية %
كانون الثاني ٢٠١٩	٢٩٥,٩	-٤,٤
شباط ٢٠١٩	٢٩٧,٩	-٤,٨
آذار ٢٠١٩	٣٠٩,٧	-٣,٧
نيسان ٢٠١٩	٣١٦,١	-٣,٠
أيار ٢٠١٩	٢٩٧,٤	-١,٩
حزيران ٢٠١٩	٢٩٣,١	-١,٦
تموز ٢٠١٩	٣٠٤,٣	-٠,٨
آب ٢٠١٩	٢٩١,٦	-١,٧
أيلول ٢٠١٩	٢٨٤,٥	-٢,٧
تشرين الأول ٢٠١٩	٢٨٠,٩	-٩,١
تشرين الثاني ٢٠١٩	٢٧٤,٠	-١٣,٤
كانون الأول ٢٠١٩	٢٦٥,٩	-١١,٦
كانون الثاني ٢٠٢٠	٢٥٩,٠	-٢,٦

## القطاعات الإنتاجية

### قطاع البناء

انخفضت كميات الإسمنت المسلمة، وهي مؤشر النشاط الحالي لقطاع البناء، بنسبة ٦٠,٨% ومساحات البناء المرخصة، مؤشر النشاط المستقبلي للقطاع، بنسبة ٦٤,٦% مقارنة بكانون الثاني ٢٠١٩.

#### تسليمات الإسمنت



المصدر: شركات الإسمنت

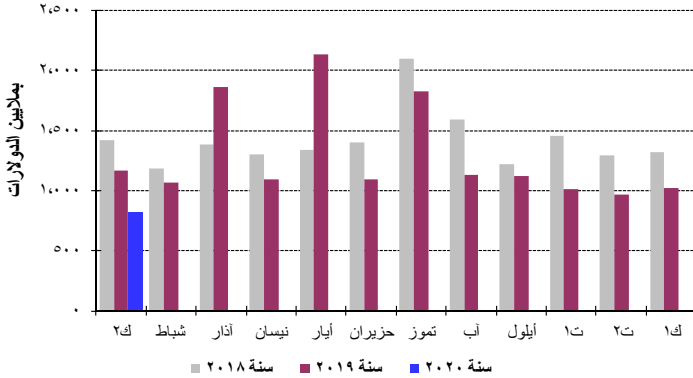
شهدت الرسوم العقارية المحصلة ارتفاعاً بنسبة ٢٦,١% فبلغت ٦٦,٢ مليار ليرة مقارنة بكانون الثاني ٢٠١٩.

### التجارة الخارجية

تقلص عجز الميزان التجاري بنسبة ٢٩,٨% وسجل ٨٢٠,٥ مليون دولار في نهاية كانون الثاني، وذلك نتيجة انخفاض قيمة الواردات إلى ١١٥٣,٦ مليون دولار أي بنسبة ١٧,٨% وازدياد قيمة الصادرات إلى ٣٣٣,١ مليون دولار أي بنسبة ٤١,٣%.

انخفضت الرسوم الجمركية المحصلة بنسبة ٣٨,١% وسجلت ١٠٣,٦ مليار ليرة خلال هذا الشهر.

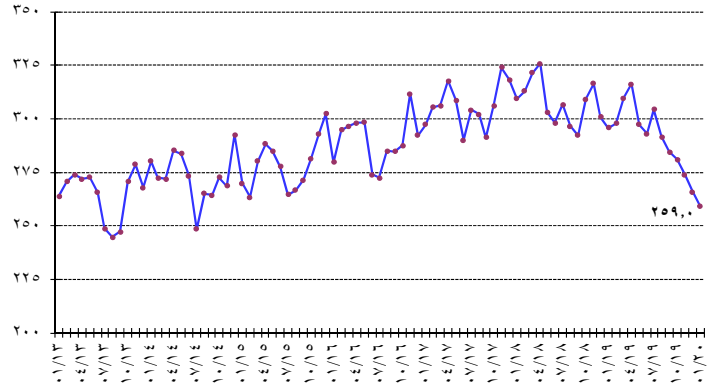
#### عجز الميزان التجاري



المصدر: المجلس الأعلى للحمارك

توزعت حصص أهم بلدان المصدر في كانون الثاني ٢٠٢٠ على الشكل التالي:

#### المؤشر العام



### نشاط غرفة المقاصة

ازداد مجموع قيمة الشيكات المحصلة بنسبة ٣٦,٥% في كانون الثاني ٢٠٢٠. توسعت قيمة الشيكات المحررة بالليرة اللبنانية بنسبة ٢٢,٩% وتلك المحررة بالعملة الأجنبية بنسبة ٤٤,٩%. بلغت حصة الشيكات المحصلة المحررة بعملة أجنبية من مجموع الشيكات المحصلة ٦٥,٩% مسجلة ازدياداً بنسبة ٦,١%. تراجع حصة الشيكات المرتجعة بنسبة ١٤,١% خلال الشهر مقارنة بالشهر ذاته من العام الماضي، وسجلت ٢,٢% من مجموع قيمة الشيكات في نهاية هذا الشهر.

مؤشرات اقتصادية رئيسية (جميع التغيرات هي بالنسبة إلى الشهر نفسه من العام السابق)

متوسط-١٧	كانون الأول-١٨	متوسط-١٨	كانون الثاني-١٩	كانون الأول-١٩	متوسط-٢٠١٩	كانون الثاني-٢٠
٢,٧٢٢,٩٤٣	٣,٠٤٩,٧٩٦	٢,٧٨٠,٤٨٣	٢,٧٩٨,٤٩٤	٣,٦٢٠,٥١٥	٢,٨٦٥,٤٢١	٣,٤٣٨,٢١٤
٨,٩٧	-٥,٠٨	٢,١١	-٥,٦٤	١٨,٧١	٣,٠٥	٢٢,٨٦
٣,٨٨١	٣,٤٥٤	٣,٧٠٢	٣,٠٤٥	٣,٨٩٨	٢,٩٠٢	٤٤,٤١٢
-٣,٢٥	-١٦,٣٠	-٤,٦٢	-٢٣,٠٠	١٢,٨٦	-٢١,٦٢	٤٤,٨٧
٨,٥٧٤,٢٥٢	٨,٢٥٧,١٩٠	٨,٣٦١,٦٥٧	٧,٣٨٩,٣٠٥	٩,٤٩٧,٣٥٦	٧,٢٣٩,٩٩٦	١٠,٠٨٨,٩٨٠
٣٥,٥١١	١٩,٥٢٠	٢٩,٨٥٨	٢٣,٤١١	٢,٧٩٥	١٨,٣٥٨	٤,٨٩١
١٥,٤٦	-٣٣,٣٦	-١٥,٩٢	-٣٦,٥٧	-٨٥,٦٨	-٣٨,٥٢	-٧٩,١١
٩٧٧,٥٣٢	٥٩٥,٦٨٢	٧٥١,٦٣٠	٥٠٤,٨١٩	٣٤٥,٨٢٨	٥٠٦,٧٧٨	١٧٨,٧٧٥
-٤,١٢	-٣٣,٩١	-٢٣,١١	-٣٨,٤٧	-٤١,٩٤	-٣٢,٥٨	-٦٤,٥٩
٤٢٩,٠٥١	٢٣٠,٧٤٢	٣٩١,٨٦٠	٢١٧,٣٧٩	١١٥,٤٠٥	٢٦٦,٩٥٠	٨٥,١٩٣
-٢,١٨	-٤٥,٩٠	-٨,٦٧	-٢٠,٩١	-٤٩,٩٩	-٣١,٨٨	-٦٠,٨١
٨٤,٨٦٦	٨٣,٤٢١	٦٥,٠٣١	٥٢,٥٢٧	٨٤,٥٤٦	٤٧,١٥٢	٦٦,٢١٠
١٨,٠٢	-١٧,٥٤	-٢٣,٣٧	-٢٧,٣٥	١,٣٥	-٢٧,٤٩	٢٦,٠٥
٢,٤٦٠,٨٣١	٢,٣٦٥,٨٦٤	٢,٥١٠,٧٥٨	٢,١١٧,٣٢٥	٢,٠٣٠,٠١٥	٢,٤١٧,٧٥٠	١,٧٣٩,٦٦٩
٢,٤٢	-٣,٩٧	٢,٠٣	-١٧,٦٦	-١٤,٢٠	-٣,٧٠	-١٧,٨٤
٣٥٧,٣٣٨	٣٧١,٠٠٨	٣٧٠,٩٤٦	٣٥٥,٤٥٣	٤٨٩,١١٨	٤٦٨,٩٠٦	٥٠٢,٢٩٢
-٤,٤٧	-١,٩٠	٣,٨١	-١٦,٧٢	٣١,٨٣	٢٦,٤١	٤١,٣١
٢,١٠٣,٤٩٣	١,٩٩٤,٨٥٥	٢,١٣٩,٨١٢	١,٧٦١,٨٧٢	١,٥٤٠,٨٩٧	١,٩٤٨,٨٤٤	١,٢٣٧,٣٧٧
٣,٦٩	-٤,٣٤	١,٧٣	-١٧,٨٥	-٢٢,٧٦	-٨,٩٢	-٢٩,٧٧
١٨٧,٤٠٥	١٥٧,٤١١	١٧٥,٩٤١	١٦٧,٣١١	١٢٠,٠٢٩	١٥٧,٠٤٤	١٠٣,٥٦١
١,٨٨	-١٧,٣٤	-٦,١٢	-٥,٢٣	-٢٣,٧٥	-١٠,٧٤	-٣٨,١٠
١,٤٢٥٣	١,٣٦١	١,٢٧٠	١,٣٤٢	١,١٤١	١,٢٣٣	١,١١٣
١٤,٤٩	٤,٤٩	١,٤١	٦,٩٦	-١٦,١٩	-٢,٩٦	-١٧,٠١
٧٠١,٥٣٠	٦٤٧,١٥٤	٦٧٣,٩٦٥	٨٠٨,٩٧٩	٥٣١,٠٢٥	٦٧٠,٨٠٨	٧٨٣,١٦٤
٥,١٣	١٠,٣٣	-٣,٩٣	١٨,١٥	-١٧,٩٤	-٠,٤٧	-٣,١٩
٦٨٨,٦١٧	٦٨١,٥٠٤	٦٦٥,٦٨٦	٥٨١,٩٣٩	٣٤٠,٥٧٩	٥٤٤,١٠٢	٣٦٣,١٧٢
-٥,٧٨	-٣,٥٩	-٣,٣٣	-٨,٩٦	-٥٠,٠٣	-١٨,٢٦	-٣٧,٥٩
٥٩٤,٢٤١	٦١٠,٠٠١	٥٨٧,٨٩١	٥٣٤,٣٠٩	٢٦٧,٦٧٨	٤٧٤,٧٣٣	٢٩٩,٢٧٦
٩٤,١٣٢	٧١,١١٣	٧٧,٤٨٨	٤٧٠,٥٢	٧٢,٥٨٩	٦٨,٩٣٤	٦٣,٦٤٠
٢٤٣	٣٩٠	٣٠٧	٥٧٨	٣١٢	٤٣٥	٢٥٦
٦٨٦,٣٠٧	٦٧٧,٨١١	٧٣٦,٨٣١	٦٠٦,٨٥٥	٥٤٥,١٦٢	٧٢٤,٠٨٠	٥٢٢,٥٦١
٨,٢٢	٨,١٣	٧,٣٦	١,٥٢	-١٩,٥٧	-١,٧٣	-١٣,٨٩
٣٤١,٩٣٦	٣٦٢,٤٤٥	٣٦٩,٦٦٦	٢٦٩,٧٣٢	٢٨٤,٢٩٩	٣٥٦,٦٨٠	٢٣١,٣٨٠
٨,٥٦	٨,٦٩	٨,١١	-١,٢٤	-٢١,٥٢	-٣,٥١	-١٤,٢٢
٣٤٣,٩٥٩	٣١٢,٤٤١	٣٦٦,٥٦٩	٣٣٠,٢٣٤	٢٤٨,٥٠٧	٣٦٠,٣٩٦	٢٧٤,٥٤٣
٨,٠٠	٦,٥٤	٦,٥٧	١,٨١	-٢٠,٤٦	-١,٦٨	-١٦,٨٦
٤١٢	٣,١٢٥	٥٩٦	٦,٨٨٩	١٢,٣٥٦	٧,٠٠٥	١٦,٦٣٨
-٤٣,١٩	٨٦٧,٤٩	٤٤,٧١	٢٤٧٠,٥٢	٢٩٥,٣٩	١,٠٧٥,١٦	١٤١,٥٢

\* بدأ في تموز ١٩٩٥ احتساب الدولار الجمركي على أساس السعر الرسمي للدولار عوضاً عن ٨٠٠ ل.ل. \*\* أرقام مستكملة من قبل القطاع الخاص. \*\*\* بدأ في ١/١/١٩٩٧، تعديل المعلومات لتتضمن القطاعين العام والخاص.  
 المصدر: مصرف لبنان. نقابة المهندسين في بيروت وطرابلس. شركات التزابة. وزارة المالية. إدارة الجمارك العامة. مؤسسة كهرباء لبنان. المديرية العامة للنفط. مرفأ بيروت. مطار بيروت الدولي.



وأبقى مصرف لبنان معدل الحسم ومعدل الفائدة على إعادة شراء الأوراق المالية (Repo Rate) على مستوى ١٠,٠٠% وهو المعدل المطبق منذ كانون الأول ٢٠٠٩.

## الكتلة النقدية والعوامل المؤثرة فيها

بلغت الكتلة النقدية M٣ ١٩٩٨٣١,١ مليار ليرة في نهاية كانون الثاني ٢٠٢٠ مسجلة انخفاضاً سنوياً نسبته ٥,٠% مقارنة بتراجع نسبته ٤,٨% في كانون الأول ٢٠١٩. وبقي التسليف المصرفي للقطاع الخاص العامل الأبرز في خلق النقد إلى جانب التسليفات للقطاع العام. وفي ما خص مكونات الكتلة النقدية، تجدر الإشارة إلى أن الودائع بالليرة سجلت تراجعاً بنسبة ٢٧,٨% والودائع بالعملات الأجنبية نمواً بنسبة ٢,٠%.

### التغيرات السنوية في الكتلة النقدية (بالنسب المئوية)

٤م	٣م	٢م	١م	
٠,٩٥	٠,٧٠	-٥,٨٤	٢,٠٤	كانون الثاني ٢٠١٩
٠,٥٣	٠,٣٧	-٦,٠١	-٠,٧٨	شباط ٢٠١٩
٠,٦٤	٠,٤٠	-٦,٠٦	-٣,٦٠	آذار ٢٠١٩
٠,٣٤	٠,١٩	-٦,٧٠	-٢,٣٨	نيسان ٢٠١٩
-٠,٨٣	-٠,٨٢	-٨,٤٥	-٢,٠٢	أيار ٢٠١٩
-٠,٩٧	-٠,٩٧	-٩,٠١	-٦,١٠	حزيران ٢٠١٩
-٠,٣٥	-٠,٣٦	-٨,٧٢	-٥,٧٢	تموز ٢٠١٩
-٠,٢٥	-٠,٤٥	-٨,٨٢	٠,١٢	آب ٢٠١٩
-١,٣٩	-١,٧٨	-١١,٣٤	٣,٥١	أيلول ٢٠١٩
-١,٢٥	-١,٣٣	-١٢,٠٧	١٤,٨٣	تشرين الأول ٢٠١٩
-٢,٧٠	-٢,٧٦	-١٤,٩٩	٣٤,٣٤	تشرين الثاني ٢٠١٩
-٤,٦٢	-٤,٧٧	-١٧,٣٧	٤٢,٥٢	كانون الأول ٢٠١٩
-٤,٧٩	-٥,٠٤	-١٨,٠٠	٧٥,٥٢	كانون الثاني ٢٠٢٠

## الدين العام

### توزع سندات الخزينة بحسب الفئة (كنسبة مئوية من المجموع)

شهر ٢٤ وما فوق	شهر ١٢	٦ أشهر	٣ أشهر	
٩٦,٩٠	٢,٥٤	٠,٢٥	٠,٣١	كانون الثاني ٢٠١٩
٩٧,٣١	٢,٤٣	٠,٢٠	٠,٠٦	شباط ٢٠١٩
٩٧,٢٨	٢,٢٧	٠,١٥	٠,٣٠	آذار ٢٠١٩
٩٧,٥٩	٢,٠٢	٠,١١	٠,٢٨	نيسان ٢٠١٩
٩٧,٩٣	١,٦٧	٠,١١	٠,٢٩	أيار ٢٠١٩
٩٧,٩٨	١,٨٥	٠,١١	٠,٠٥	حزيران ٢٠١٩
٩٨,٠٧	١,٧٨	٠,١١	٠,٠٤	تموز ٢٠١٩
٩٨,٠١	١,٨٦	٠,١١	٠,٠٢	آب ٢٠١٩
٩٨,١٥	١,٧٥	٠,١٠	-	أيلول ٢٠١٩
٩٨,٧٤	١,١٦	٠,١٠	٠,٠١	تشرين الأول ٢٠١٩
٩٨,٧٥	١,١٣	٠,٠٩	٠,٠٢	تشرين الثاني ٢٠١٩
٩٨,٨٣	١,٠٥	٠,٠٨	٠,٠٣	كانون الأول ٢٠١٩
٩٨,٧٢	١,١٥	٠,٠٧	٠,٠٦	كانون الثاني ٢٠٢٠

وفقاً لأرقام وزارة المالية بلغ مجموع الدين العام الصافي ١٢٣٢٢٢٢ مليار ليرة في كانون الثاني ٢٠٢٠ مسجلاً ارتفاعاً شهرياً قدره ٧٤٩ مليار ليرة.

المصارف والمؤسسات المالية بقيمة ٤٥٤,٩ مليون دولار. وكان ميزان المدفوعات قد سجل عجزاً بمقدار ١٣٧٩,٧ مليون دولار في كانون الثاني ٢٠١٩، وعجزاً بمقدار ٤٣٥١,٣ مليون دولار للعام ٢٠١٩.

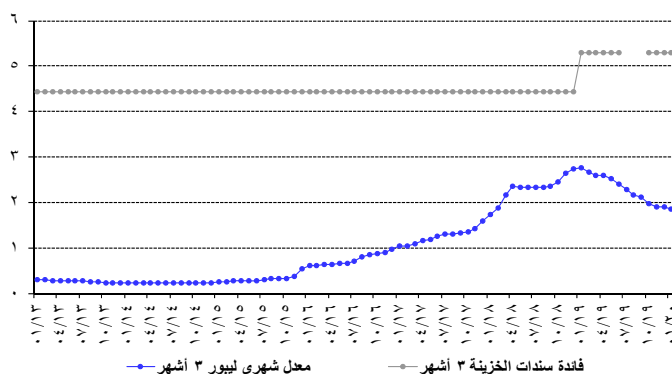
## موجودات مصرف لبنان الخارجية

بلغ احتياطي مصرف لبنان من العملات الأجنبية ٣٧١١٠,٦ مليون دولار مسجلاً تراجعاً سنوياً نسبته ٦,٦% ومقداره ٢٦١٢,٣ مليون دولار. أما مجموع الاحتياطي الخارجي بما فيه الذهب، فقد بلغ ٥١٦٧٨,٩ مليون دولار. هذا وقد بقي سعر صرف الدولار الأميركي الواسطي في سوق بيروت مستقراً على ١٥٠٧,٥٠ ليرة.

## معدلات الفائدة

لم يطرأ أي تغير في كانون الثاني ٢٠٢٠ على معدلات فائدة سندات الخزينة. فسجل معدل الفائدة الفعلية في نهاية الشهر: ٥,٣٠% لفئة ٣ أشهر، ٥,٨٥% لفئة ٦ أشهر و ٦,٥٠% لفئة ١٢ شهراً. واستقرت فائدة القسيمة على سندات الستين والثلاث سنوات على ٧,٠٠% و ٧,٥٠% على التوالي. أما معدلات الفائدة المصرفية فقد ازدادت في كانون الثاني إلى ٩,٨٦% على الحسابات المدينة بالليرة (+٧٧ نقطة أساس) وانخفضت إلى ٦,٦٢% على الحسابات الدائنة بالليرة (-٧٤ نقطة أساس). وشهدت الفائدة المصرفية المحلية بالدولار الأميركي انخفاضاً على الحسابات الدائنة والمدينة. فسجل معدل الفائدة الواسطي المثقل على حسابات التسليف بالدولار ١٠,٠٧% في كانون الثاني (-٧٧ نقطة أساس). أما متوسط الفائدة على حسابات الادخار بالدولار فسجل ٤,٠٠% (-٦٢ نقطة أساس).

### الهامش بين سندات الخزينة لثلاثة أشهر والليبور



وبنتيجة هذه التطورات تقلص الهامش بين فائدي التسليف بالليرة والدولار من (-١٧٥) نقطة في كانون الأول ٢٠١٩ إلى (-٢١) نقطة في كانون الثاني ٢٠٢٠. انخسر الهامش بين فائدي الادخار بالليرة والدولار من ٢٧٤ نقطة في كانون الأول ٢٠١٩ إلى ٢٦٢ نقطة في كانون الثاني ٢٠٢٠. وتجدر الإشارة إلى أن معدل ليبور (Libor Rate) لثلاثة أشهر سجل ١,٨٦% في كانون الثاني ٢٠٢٠ مقابل ١,٩١% في كانون الأول ٢٠١٩.

استقرت معدلات الفائدة على شهادات الإيداع التي يصدرها مصرف لبنان من فتي ٤٥ يوماً و ٦٠ يوماً على ٤,٩٠% و ٥,٠٨% على التوالي.

٢٧,٢١%، حيث باتت تشكل ٢٢,٧٥% من إجمالي الودائع، فيما كانت تشكل ٢٨,١٥% في نهاية كانون الثاني ٢٠١٩.

- تراجع الودائع بالعملة الأجنبية، خلال كانون الثاني ٢٠٢٠، بنسبة ١,٧٠% مقابل انخفاض بنسبة ٠,٩٢% خلال الشهر الفائت. وبلغت ١٢٦٣٥٥ مليون دولار في نهاية كانون الثاني مسجلة تراجعاً سنوياً بنسبة ٣,١٣%.

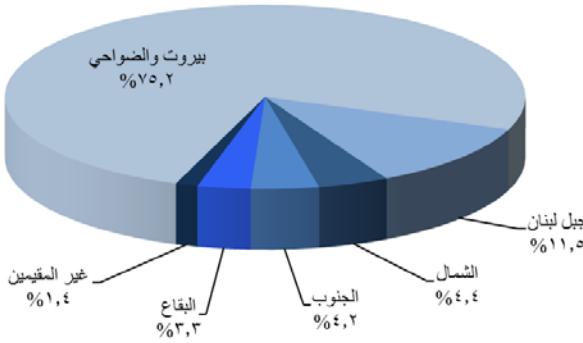
### ب- لدى القطاع المصرفي

تراجعت ودائع القطاع الخاص لدى القطاع المصرفي المقيم وغير المقيم بنسبة ٢,٤١% خلال الشهر، مقابل انخفاض بنسبة ٢,٤٦% خلال كانون الأول ٢٠١٩. وقد تراجع حجم الودائع من ٢٧٦٢٤٢ مليار ليرة في كانون الثاني ٢٠١٩ إلى ٢٤٨٩٢٩ ملياراً في نهاية كانون الثاني ٢٠٢٠، أي بنسبة ٩,٨٩%. وهي مفصلة كالتالي:

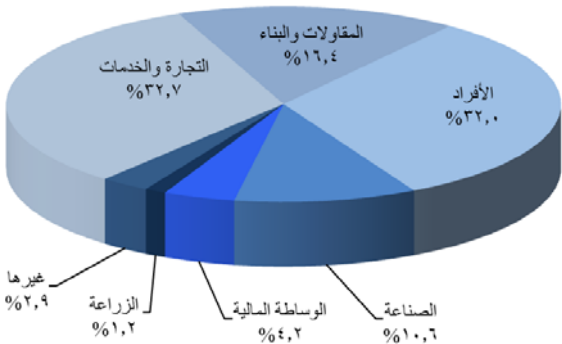
- تراجع الودائع بالليرة اللبنانية بنسبة ٥,١٥%، خلال كانون الثاني ٢٠٢٠، مقابل انخفاض بنسبة ٧,١٣% خلال الشهر الفائت، وبلغت ٥٧١١٧ مليار ليرة في نهاية كانون الثاني. وعلى مدار سنة، تدنت هذه الودائع بنسبة ٢٧,١٧%، حيث باتت تشكل ٢٢,٩٥% من إجمالي الودائع، فيما كانت تشكل ٢٨,٣٩% في نهاية كانون الثاني ٢٠١٩.
- تراجع الودائع بالعملة الأجنبية، خلال كانون الثاني ٢٠٢٠، بنسبة ١,٥٧% مقابل انخفاض بنسبة ٠,٩١% خلال الشهر الفائت. وبلغت ١٢٧٢٣٩ مليون دولار في نهاية كانون الثاني مسجلة تراجع سنوي بنسبة ٣,٠٤%.

### نوع التسليفات

#### توزع التسليفات على المناطق



#### توزع التسليفات على القطاعات



### نسبة التسليفات إلى الودائع

شكلت التسليفات نسبة ٢٩,٢٩% من إجمالي الودائع في نهاية كانون الثاني ٢٠٢٠ مقارنة بـ ٣٢,٠٢% في نهاية كانون الثاني ٢٠١٩ مفصلة كالتالي:

وقد نتج هذا الارتفاع عن زيادة الدين العام الصافي بالليرة بمقدار ٤٤٥ مليار ليرة ليبلغ ٧٢٠٤٧ مليار ليرة والدين العام المحرر بعملة أجنبية بمقدار ٢٠٢ مليون دولار ليسجل ٣٣٩٤٧ مليون دولار في نهاية الشهر. وعلى أساس سنوي، بلغ نمو الدين العام الصافي ٧,٦% والدين بالليرة ١٢,٩% وبالعملة الأجنبية ٠,٩%.

## النشاط المصرفي

### الميزانية المجمعة للمصارف

بلغت الميزانية المجمعة للمصارف التجارية ٣٢٢٣٠١ مليار ليرة في نهاية كانون الثاني ٢٠٢٠ مسجلة تراجعاً شهرياً بنسبة ١,٣٨% مقابل تدني بنسبة ١٦,٥٢% خلال الشهر السابق. وعلى مدار سنة، بلغت نسبة التراجع ١٤,١٠%.

### تطور حجم التسليفات

#### أ- لدى المصارف التجارية

تراجعت تسليفات المصارف التجارية للقطاع الخاص المقيم وغير المقيم، خلال كانون الثاني ٢٠٢٠، بنسبة ٣,٧٣% مقابل انخفاض بنسبة ٥,١٧% خلال الشهر السابق. وبلغ حجم التسليفات ٧٢٢٣٠ مليار ليرة في نهاية كانون الثاني ٢٠٢٠ مسجلاً تراجعاً سنوياً بنسبة ١٧,٥٩%، وهي مفصلة كالتالي:

- تراجع التسليفات بالليرة اللبنانية إلى ٢٣٢٢٧ مليار ليرة في نهاية كانون الثاني ٢٠٢٠ أي بنسبة شهرية بلغت ١,٠٦% مقابل انخفاض بنسبة ٢,٢٧% خلال كانون الأول ٢٠١٩. وعلى مدار سنة، تدنت هذه التسليفات بنسبة ١٤,٤٦% وباتت تشكل ٣٢,١٦% من إجمالي التسليفات، فيما كانت تشكل ٣٠,٩٨% في كانون الثاني ٢٠١٩.
- تراجع التسليفات بالعملة الأجنبية بنسبة ٤,٩٤% خلال كانون الثاني ٢٠٢٠ مقابل انخفاض بنسبة ٦,٤٤% خلال الشهر السابق، وبلغت ٣٢٥٠٦ مليون دولار في نهاية كانون الثاني ٢٠٢٠ بتراجع سنوي نسبته ١٩,٠٠%.

#### ب- لدى مصارف الأعمال

بلغت تسليفات مصارف الأعمال للقطاع الخاص المقيم وغير المقيم ٣٢٦٨ مليار ليرة في نهاية كانون الثاني ٢٠٢٠، مسجلة ارتفاعاً بنسبة ٠,٣٨%، مقابل تراجع بنسبة ٠,٧٣% خلال كانون الأول ٢٠١٩. مقارنة بكانون الثاني ٢٠١٩، انخفضت هذه التسليفات بنسبة ٤,٥٠%.

### تطور حجم الودائع

#### أ- لدى المصارف التجارية

تراجعت ودائع القطاع الخاص في المصارف التجارية المقيم وغير المقيم، خلال كانون الثاني ٢٠٢٠، بنسبة ٢,٤٦% مقابل انخفاض بنسبة ٢,٤٨% خلال الشهر الفائت. وعلى مدار سنة، تدني حجم الودائع بنسبة ٩,٩١% ليبلغ ٢٤٦٥٦٦ مليار ليرة في نهاية كانون الثاني، وهي مفصلة كالتالي:

- تراجع الودائع بالليرة اللبنانية بنسبة ٩,٩٨%، خلال كانون الثاني ٢٠٢٠، مقابل انخفاض بنسبة ٧,٢٥% خلال الشهر الفائت، وبلغت ٥٦٠٨٦ مليار ليرة في نهاية كانون الثاني. وعلى مدار سنة، تدنت هذه الودائع بنسبة



- نسبة التسليفات إلى الودائع بالليرة اللبنانية ٤١,٤١% مقارنة بـ ٣٥,٢٤%.
- نسبة التسليفات إلى الودائع بالعملة الأجنبية ٢٥,٧٣% مقارنة بـ ٣٠,٧٦%.

## حساب الرساميل

ارتفع حساب الرساميل بنسبة ١,٢٣% خلال كانون الثاني ٢٠٢٠، مقابل ٠,٧٥% خلال كانون الأول ٢٠١٩. مقارنة بالفترة ذاتها من العام المنصرم، تراجعت هذه الرساميل بنسبة ٥,١٥% وبلغت ٣١٦٢٣ مليار ليرة في كانون الثاني ٢٠٢٠. ارتفعت نسبة حساب الرساميل من إجمالي موجودات المصارف التجارية إلى ٩,٨١% في نهاية كانون الثاني ٢٠٢٠. وكانت قد سجلت ٩,٥٦% في كانون الأول ٢٠١٩ و ٨,٨٩% في كانون الثاني ٢٠١٩. ارتفعت نسبة حساب الرساميل إلى إجمالي الودائع إلى ١٢,٨٣% في نهاية كانون الثاني ٢٠٢٠. وكانت قد سجلت ١٢,٣٦% في كانون الأول ٢٠١٩ و ١٢,١٨% في كانون الثاني ٢٠١٩. كما ارتفعت نسبة حساب الرساميل إلى إجمالي التسليفات إلى ٤٣,٧٨% في نهاية كانون الثاني ٢٠٢٠. وكانت قد سجلت ٤١,٦٤% في كانون الأول ٢٠١٩ و ٣٨,٠٤% في كانون الثاني ٢٠١٩.

## الدولة

ارتفعت نسبة دولة الودائع (على صعيد القطاع المصرفي) إلى ٧٥,١٦% في نهاية كانون الثاني ٢٠٢٠ مقابل ٧٤,٤٩% نهاية كانون الأول ٢٠١٩ و ٧٠,٠٩% في نهاية كانون الثاني ٢٠١٩. في حين تراجعت نسبة دولة التسليفات إلى ٦٧,٨٤% في نهاية كانون الثاني ٢٠٢٠ مقابل ٦٨,٧١% في نهاية كانون الأول ٢٠١٩ و ٦٩,٠٢% في نهاية كانون الثاني ٢٠١٩.

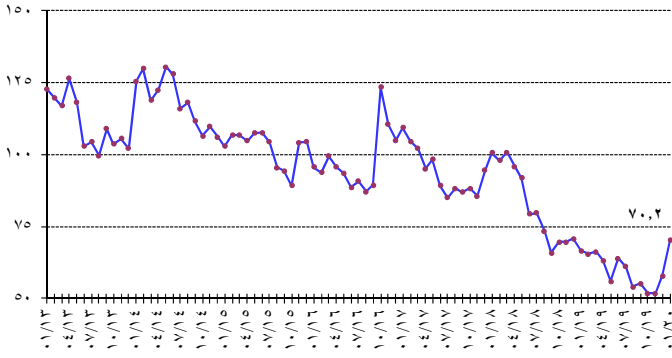
## الأسواق المالية

أظهر معدل مؤشر القيمة السوقية للأسهم المدرجة في بورصة بيروت، خلال كانون الثاني ٢٠٢٠، تقدماً بنسبة ٣٢,٣٥% إذ أقفل على معدل ٦٨,٦٩ نقطة مقابل ٥١,٩٠ نقطة لمعدل الشهر السابق.

### مؤشر القيمة السوقية المثلث Market-Value-Weighted Index

٦٦,٥٩	كانون الثاني ٢٠١٩
٦٥,٥٢	شباط ٢٠١٩
٦٦,٢٦	آذار ٢٠١٩
٦٣,٢٠	نيسان ٢٠١٩
٥٥,٩٧	أيار ٢٠١٩
٦٣,٩١	حزيران ٢٠١٩
٦١,٠٧	تموز ٢٠١٩
٥٤,١١	آب ٢٠١٩
٥٥,١٦	أيلول ٢٠١٩
٥١,٧٤	تشرين الأول ٢٠١٩
٥١,٧٢	تشرين الثاني ٢٠١٩
٥٧,٩٥	كانون الأول ٢٠١٩
٧٠,٢١	كانون الثاني ٢٠٢٠

### Market-Value-Weighted Index مؤشر القيمة السوقية المرجح



## بورصة بيروت

### بورصة بيروت

التاريخ	الأسهم المتداولة		القيمة السوقية (مليار دولار)
	الحجم (ملايين)	القيمة (مليون دولار)	
كانون الثاني ٢٠١٩	١٠,٥٥	٥٤,٥٩	١٠,٠٥
شباط ٢٠١٩	٢,٠٣	١٢,٢٧	١٠,٠٠
آذار ٢٠١٩	٦,٣١	٣٥,٤٢	١٠,٣٠
نيسان ٢٠١٩	٠,٦٩	٤,٩٣	٩,٦٥
أيار ٢٠١٩	٢,٠٨	١١,٤٠	٩,١٥
حزيران ٢٠١٩	١,٦٩	٧,٨٣	٩,٢١
تموز ٢٠١٩	١,٩٧	٩,٨٢	٩,٠٥
آب ٢٠١٩	١,٠٩	٦,٤٩	٨,٧٤
أيلول ٢٠١٩	١,٩٩	٢٠,٤٦	٨,٧٢
تشرين الأول ٢٠١٩	٥,٢٠	٣٤,٩٩	٨,٤١
تشرين الثاني ٢٠١٩	٠,٣٠	٢,٥٢	٨,٤٠
كانون الأول ٢٠١٩	١,٠٨	١٧,٥٨	٨,٤٩
كانون الثاني ٢٠٢٠	٢,٠٣	١٦,١٧	٧,٨٣

ارتفعت كمية الأسهم المتداولة بنسبة ٨٧,٢١% فبلغت ٢,٠٢٩ مليون سهم في كانون الثاني ٢٠٢٠ مقابل ١,٠٨٤ مليون سهم كانون الأول ٢٠١٩. انخفضت قيمة هذه الأسهم بنسبة ٧,٩٨% فبلغت ١٦,١٧٢ مليون دولار أميركي في كانون الثاني ٢٠٢٠ مقابل ١٧,٥٧٥ مليون دولار أميركي في كانون الأول ٢٠١٩.

تصدر سهم Solidere B من ناحية أداء سعر الأسهم عن باقي الأسهم المدرجة، إذ سجل ارتفاع نسبته ٢١,٩٥%. فيما خص نسب الأسهم المتداولة خلال هذا الشهر، فقد تقدم سهم Solidere A على سائر الأسهم من ناحية كمية التداول بحيث بلغت نسبته ٥٧,٩٩% من مجموع التداول على البورصة.

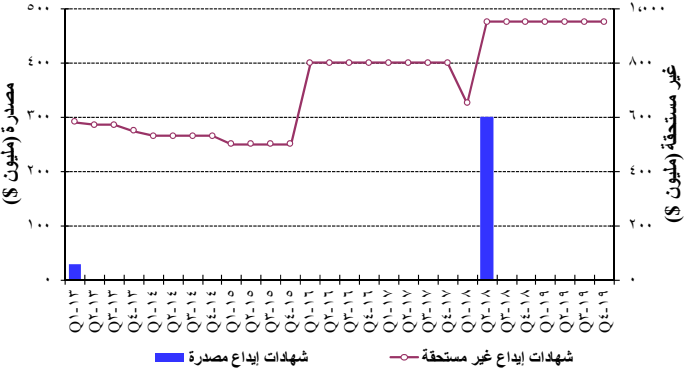
فيما يتعلق بالقيمة السوقية لمجمل أسهم الشركات المدرجة في بورصة بيروت، فقد انخفضت بنسبة ٧,٧٩% قياساً على الشهر الماضي وسجلت ٧,٨٣٠ مليار دولار أميركي مقابل ٨,٤٩١ مليار دولار أميركي في الشهر السابق. وعلى صعيد القيمة السوقية للأسهم المدرجة في البورصة، فقد انخفضت أيضاً بنسبة ٨,٦٧% في كانون الثاني ٢٠٢٠ مسجلة ٦,٩٦٥ مليار دولار أميركي مقابل ٧,٦٢٦ مليار دولار أميركي للشهر الماضي.

## شهادات الإيداع

شهادات إيداع (بملايين دولارات)

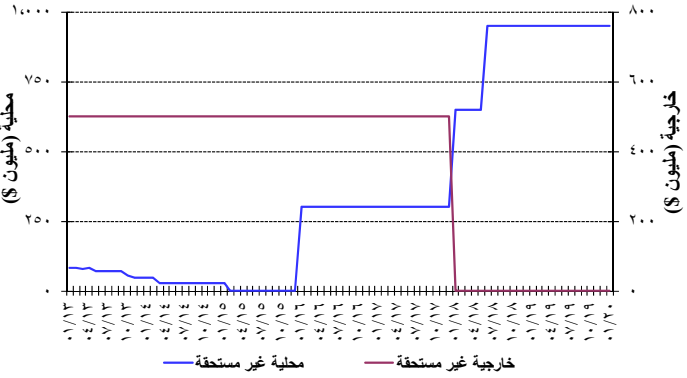
عدد المصارف	غير مستحقة			مصدرة	ك-١-٢٠١٩
	المجموع	خارجية	محلية		
٣	٩٥٠	-	٩٥٠	-	ك-١-٢٠١٩
٣	٩٥٠	-	٩٥٠	-	ك-٢-٢٠٢٠

تطور شهادات الإيداع المصدرة وغير المستحقة



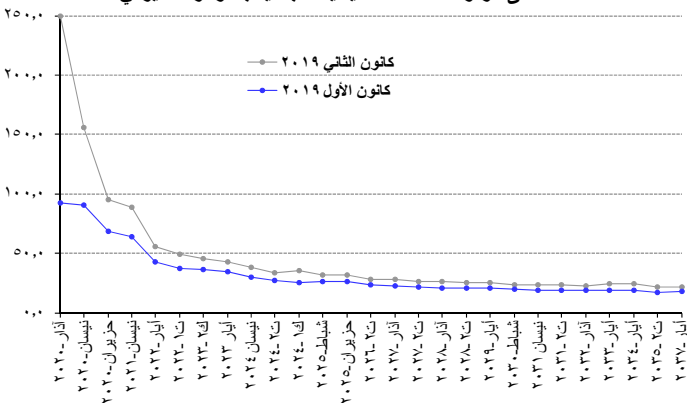
لم يكن هناك أي إصدار لشهادات إيداع مصدرة. حافظت قيمة شهادات الإيداع المصدرة غير المستحقة على مكانتها بقيمة ٩٥٠ مليون دولار أمريكي بين ثلاثة مصارف: بيبيلوس بنك (٣٠٠ مليون دولار أمريكي)، بنك لبنان والمهجر (٣٠٠ مليون دولار أمريكي)، بنك عودة (٣٥٠ مليون دولار أمريكي).

الإصدارات غير المستحقة لشهادات الإيداع المحلية والخارجية

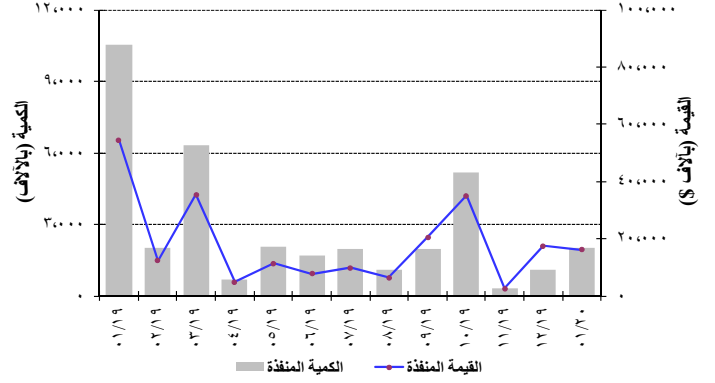


## سندات دين الجمهورية اللبنانية بالعملة الأجنبية

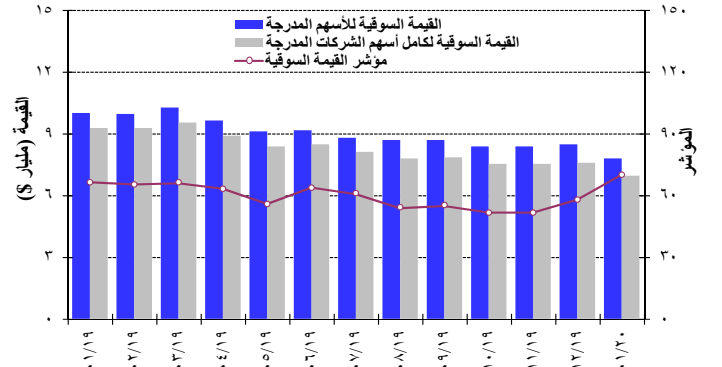
محنى مردود السندات السيادية اللبنانية بالدولار الأمريكي



نشاط الأسهم المدرجة في بورصة بيروت



تطور المؤشر والقيمة السوقية لبورصة بيروت



## الأسمم التفضيلية المدرجة عند الإصدار

المصدر	نوع الأسهم	سعر السهم	الكمية (آلاف)	القيمة (مليون \$)
بنك بيروت	أسهم تفضيلية "H"	\$ ٢٥,٠٠	٥٤٠٠	١٣٥
	أسهم تفضيلية "I"	\$ ٢٥,٠٠	٥٠٠٠	١٢٥
	أسهم تفضيلية "J"	\$ ٢٥,٠٠	٣٠٠٠	٧٥
	أسهم تفضيلية "K"	\$ ٢٥,٠٠	٤٠٠٠	١٠٠
	أسهم أولوية ٢٠١٤	\$ ٢١,٠٠	٤٧٦٢	١٠٠
بنك بيمو	أسهم تفضيلية ٢٠١٣	\$ ٩٢,٠٠	٣٥٠	٣٢
بنك عودة	أسهم تفضيلية "H"	\$ ٧٧,٠٠	٧٥٠	٥٨
	أسهم تفضيلية "I"	\$ ٧٧,٩٥	٢٥٠٠	١٩٥
	أسهم تفضيلية "J"	\$ ٦٩,٩٥	٢٧٥٠	١٩٢
البنك اللبناني للتجارة	أسهم تفضيلية "D"	\$ ٩٤,٠٠	٧٥٠	٧١
	أسهم تفضيلية "H"	\$ ٩٤,٠٠	٢٦٤	٢٥
بنك بيبيلوس	أسهم تفضيلية ٢٠٠٨	\$ ٦٠,٨٠	٢٠٠٠	١٢٢
	أسهم تفضيلية ٢٠٠٩	\$ ٥٩,٩٠	٢٠٠٠	١٢٠

## إيصالات إيداع عمومية (GDR)

انخفضت قيمة إيصالات الإيداع العمومية التابعة لبنك لبنان والمهجر بنهاية كانون الثاني ٢٠٢٠ بنسبة ٢٢,٣٥% متراوحا بين ٢,٥٦ و ٣,٠٠ دولار أمريكي. ارتفعت قيمة إيصالات الإيداع العمومية التابعة لبنك عودة بنسبة ٢٢,٤٢% متراوحا بين ١,٠٤ و ٣,٠٠ دولار أمريكي. حافظت قيمة إيصالات الإيداع العمومية التابعة لبنك بيبيلوس على نسبتها متراوحا بين ٠٠,٠٠ و ٦٨,٠٠٠ دولار أمريكي.



## سندات دين المصارف والمؤسسات المالية اللبنانية بالعملات المختلفة

بلغت قيمة سندات الدين المحلية المصدرة من قبل المؤسسات المالية ٢٢,٥٢٤ مليون دولار أمريكي بنهاية كانون الأول ٢٠١٩ مقابل ٢٥,٨٨١ مليون دولار أمريكي بنهاية أيلول ٢٠١٩.

أصبحت القيمة الإجمالية لسندات الجمهورية اللبنانية المصدرة بعملات أجنبية ٢٨,٣١٤,١٣ مليار دولار أمريكي بنهاية كانون الثاني ٢٠٢٠ مقابل ٢٨,٣١٤,١٣ في الشهر السابق.



## الجدول الإحصائية

١٢	١ . المحمل النقدي والمقابل له.....
١٢	٢ . الميزان التجاري وصافي الموجودات الخارجية للقطاع المالي.....
١٣	٣ . الموجودات الخارجية لمصرف لبنان.....
١٣	٤ . ميزانية مصرف لبنان.....
١٤	٥ . الميزانية المجمعة للمصارف التجارية.....
١٥	٦ . إجمالي الودائع في القطاع المصرفي.....
١٦	٧ . معدلات الفائدة: المصارف التجارية.....
١٦	٨ . سندات الخزينة ومعدلات الفائدة.....
١٧	٩ . عمليات المقاصة.....
١٨	١٠ . الاعتمادات والبولص المستندية للاستيراد والتصدير.....
١٨	١١ . أدوات الدين العام الداخلي.....
١٩	١٢ . أسعار صرف أهم العملات الأجنبية.....
١٩	١٣ . الدين العام بحسب مصادر التمويل.....
٢٠	١٤ . سندات دين الجمهورية اللبنانية بالعملات الأجنبية.....
٢٠	١٥ . سندات دين المصارف بالعملات الأجنبية.....
٢١	١٦ . التداول بالأسهم في بورصة بيروت.....
٢١	١٧ . أدوات مالية مختلفة.....

١. المحمل النقدي والمقابل له (في نهاية الفترة، بمليارات الليرات)

كانون الثاني ٢٠٢٠	كانون الأول ٢٠١٩	تشرين الثاني ٢٠١٩	تشرين الأول ٢٠١٩	كانون الثاني ٢٠١٩	كانون الأول ٢٠١٨	المحمل النقدي
١٠,٧٣٣,٩	٩,٨١٧,٦	٨,٤١٥,٠,٨	٦,١٥٤,٦	٤,٦٦١,٣	٥,٠٠٨,٤	النقد المتداول
٧,٦٧٣,٨	٦,٨٠٢,٤	٦,٩٣٨,٣	٦,٥٠٢,٧	٥,٨٢٦,٤	٦,٦٥٢,٩	ودائع تحت الطلب بالليرة
١٨,٤٠٧,٦	١٦,٦٢٠,٠	١٥,٠٨٩,١	١٢,٦٥٧,٣	١٠,٤٨٧,٦	١١,٦٦١,٣	M١
٤٣,١٣٥,٤	٤٦,٨٦٣,٧	٥٠,٩٦٥,٠	٥٦,٣٤٧,٨	٦٤,٥٦٨,٤	٦٥,١٦٦,٧	ودائع لأجل بالليرة
٦١,٥٤٣,٠	٦٣,٤٨٣,٨	٦٦,٠٥٤,١	٦٩,٠٠٥,٠	٧٥,٠٥٦,٠	٧٦,٨٢٨,٠	M٢
١٣٧,٨٣٨,٦	١٣٨,٩١٠,٠	١٣٩,١٧١,٤	١٣٩,١٤٦,٨	١٣٥,١٠١,٠	١٣٥,٨٩٢,٢	ودائع بالعملات الأجنبية
٤٤٩,٥	٤٣٧,٢	٤٥٥,٦	٤٣٨,٤	٢٧٧,٤	٢٧٢,٤	أدوات مالية مصدرة
١٩٩,٨٣١,١	٢٠٢,٨٣١,٠	٢٠٥,٦٨١,٠	٢٠٨,٥٩٠,٣	٢١٠,٤٣٤,٥	٢١٢,٩٩٢,٦	M٣
١١,٤٤٤,٨	١١,٢٤٦,٢	١١,٢٨٣,٨	١١,٢٤٦,٨	١١,٤٧٩,٠	١١,٤٤٤,٠	سندات الخزينة لدى القطاع غير المصرفي*
٢١١,٢٧٢,٨	٢١٤,٠٧٧,٢	٢١٦,٩٦٤,٨	٢١٩,٨٣٧,١	٢٢١,٩١٣,٥	٢٢٤,٤٣٦,٦	M٤
<b>مقابل عرض النقد M٣</b>						
٤٠,٨٢٧,٤	٤٠,٠٨٤,٢	٤٠,٦٠٧,١	٣٩,٥٦٣,٣	٤١,٨٧٨,١	٤٣,٣٠٧,٩	صافي الموجودات الخارجية
٢١,٩٦١,٨	٢١,٠١٢,٥	٢٠,٢٤٥,٤	٢٠,٩٤٤,٧	١٨,٣٩٧,١	١٧,٧٤٢,٩	-ذهب
١٨,٨٦٥,٦	١٩,٠٧١,٧	٢٠,٣٦١,٨	١٨,٦١٨,٦	٢٣,٤٨١,٠	٢٥,٥٦٥,١	-صافي الموجودات الخارجية لدى مؤسسات الإيداع**
٦٨,٢٥٨,٤	٧٠,٨١٤,١	٧٤,٣٥٣,٧	٧٥,٩٠٣,٩	٨١,٠٧٧,٩	٨٣,٠٩٨,٩	مطالبات على القطاع الخاص
٢٢,٧٢٨,٩	٢٢,٩٨٢,١	٢٣,٥٣٥,١	٢٣,٦٦٠,٢	٢٧,٠٤٦,٠	٢٧,٠٧٩,٣	-المطالبات بالليرة
٤٥,٥٢٩,٥	٤٧,٨٣١,٩	٥٠,٨١٨,٦	٥٢,٢٤٣,٧	٥٤,٧٢٨,٩	٥٦,٠١٩,٦	-المطالبات بالعملات الأجنبية
٦٨,٤٩٩,٤	٧١,٣١٥,٠	٧٣,٧١٧,٤	٧٣,١٥٧,٦	٧٢,٢٨٩,٧	٧٢,٩٧٥,٢	صافي المطالبات على القطاع العام
-١٣,٨٠٧,٠	-١٢,٨٣٥,٤	-١٢,٠٤٣,٨	-١٢,٧٢٨,٣	-١٠,١٤٦,١	-٩,٤٦٤,٢	منها: فروقات القطع
٢٢,٢٤٥,٨	٢٠,٦١٧,٧	١٧,٠٠٢,٨	١٩,٩٦٥,٥	١٤,٤٩١,٧	١٣,٦١٠,٥	صافي البنود الأخرى
١٩٩,٨٣١,١	٢٠٢,٨٣١,٠	٢٠٥,٦٨١,٠	٢٠٨,٥٩٠,٣	٢١٠,٤٣٤,٥	٢١٢,٩٩٢,٦	المجموع

ابتداء من شهر كانون الثاني ٢٠١٧، احتساب المحمل النقدي والمقابل له يتركز على الميزانية المجمعة لمؤسسات الإيداع.

\* أرقام خاضعة للتغيير بسبب المراجعات المتواصلة.

\*\* إن تعرُّ صافي الموجودات الخارجية لمصرف لبنان في السنة الجارية يشمل صافي فرق سندات دين الجمهورية اللبنانية بالعملات الأجنبية المتداولة عالمياً والمكتسبة من مصرف لبنان خلال السنة ذاتها فقط.

٢. الميزان التجاري وصافي الموجودات الخارجية للقطاع المالي (بملايين الدولارات)

المجموع	مصارف ومؤسسات مالية	مصرف لبنان**	الميزان التجاري*	الصادرات (فوب)	الواردات (سيف)	
-٤,٣٥١,٣	-١,٩٤٦,٥	-٢,٤٠٤,٨	-١٥,٥٠٨,٠	٣,٧٣١,٤	١٩,٢٣٩,٤	٢٠١٩
-١,٣٧٩,٧	-٩٨٤,٦	-٣٩٥,٠	-١,١٦٨,٤	٢٣٥,٧	١,٤٠٤,١	كانون الثاني
-٥٥٠,١	-١٥٩,٠	-٣٩١,٢	-١,٠٦٤,١	٣٠٠,١	١,٣٦٤,٢	شباط
-٧٥,١	٢٤٤,٦	-٣١٩,٧	-١,٨٦٠,٧	٣١٩,٩	٢,١٨٠,٦	آذار
-١,٣٠٠,٠	-٧١٠,٨	-٥٨٩,٣	-١,٠٩١,٣	٢٦٥,٥	١,٣٥٦,٨	نيسان
-١,٨٨١,٦	-٥٠٨,٢	-١,٣٧٣,٥	-٢,١٣٧,٤	٣١٨,٥	٢,٤٥٥,٩	أيار
-٢٠٤,٣	٥,٦	-٢٠٩,٩	-١,٠٩٢,١	٢٨٤,٧	١,٣٧٦,٨	حزيران
٧٢,٥	-٦١٨,٦	٦٩١,١	-١,٨٣١,١	٣٦٤,٨	٢,١٩٥,٩	تموز
٩٢١,٥	-٦٦٤,٨	١,٥٨٦,٣	-١,١٢٩,٢	٣٧٥,٠	١,٥٠٤,١	آب
-٥٨,٥	١٠١,٦	-١٦٠,١	-١,١٢٣,٨	٣٤١,٩	١,٤٦٥,٧	أيلول
-١,٩٧,٩	٣٨٥,٨	-٥٨٣,٧	-١,٠١٦,١	٢٩٢,٠	١,٣٠٨,١	تشرين الأول
١,١٤٢,٨	٩٧٥,٨	١٦٧,٠	-٩٧٢,١	٣٠٨,٧	١,٢٨٠,٩	تشرين الثاني
-٨٤٠,٨	-١٤,٠	-٨٢٦,٨	-١,٠٢١,٨	٣٢٤,٣	١,٣٤٦,٢	كانون الأول
-١٥٧,٩	٤٥٤,٩	-٦١٢,٨	-٨٢٠,٥	٣٣٣,١	١,١٥٣,٦	٢٠٢٠
						كانون الثاني

\* هذه الأرقام قابلة للتصحیح.

\*\* إن تعرُّ صافي الموجودات الخارجية لمصرف لبنان في السنة الجارية يشمل صافي فرق سندات دين الجمهورية اللبنانية بالعملات الأجنبية المتداولة عالمياً والمكتسبة من مصرف لبنان خلال السنة ذاتها فقط.

٣. الموجودات الخارجية لمصرف لبنان\* (في نهاية الفترة)

كانون الثاني ٢٠٢٠	كانون الأول ٢٠١٩	تشرين الثاني ٢٠١٩	تشرين الأول ٢٠١٩	كانون الثاني ٢٠١٩	كانون الأول ٢٠١٨	
						ذهب
٢١,٩٦١,٧٨٦	٢١,٠١٢,٥١١	٢٠,٢٤٥,٣٦١	٢٠,٩٤٤,٦٦٦	١٨,٣٩٧,١٣٩	١٧,٧٤٢,٨٧٨	- بملايين الليرات اللبنانية
١٤,٥٦٨,٣	١٣,٩٣٨,٦	١٣,٤٢٩,٨	١٣,٨٩٣,٦	١٢,٢٠٣,٧	١١,٧٦٩,٧	- بملايين الدولارات
						المجموع (باستثناء الذهب)
٥٥,٢٧٨,٣٧٣	٥٦,٢٠٢,٩١٢	٥٧,٤٤٨,٦٩٥	٥٧,١٩٧,٦٢٧	٥٩,٢١٣,٧٩٥	٥٩,٨٠٨,٧٤٦	- بملايين الليرات اللبنانية
٣٦,٦٦٨,٩	٣٧,٢٨٢,٢	٣٨,١٠٨,٦	٣٧,٩٤٢,٠	٣٩,٢٧٩,٥	٣٩,٦٧٤,١	- بملايين الدولارات
						• عملات أجنبية (سيولة)
٤٣,٦٥٦,٦٩٧	٤٤,٥٥٠,٤٦٠	٤٥,٤٥٨,٠١١	٤٦,٧٠٥,٦٢٥	٤٨,١٣٧,٧٨٩	٤٩,٠١٤,٩٩٢	- بملايين الليرات اللبنانية
٢٨,٩٥٩,٧	٢٩,٥٥٢,٥	٣٠,١٥٤,٦	٣٠,٩٨٢,٢	٣١,٩٣٢,٢	٣٢,٥١٤,١	- بملايين الدولارات
						• أوراق مالية
١١,٦٢١,٦٧٦	١١,٦٥٢,٤٥٢	١١,٩٩٠,٦٨٤	١٠,٤٩٢,٠٠٢	١١,٠٧٦,٠٠٦	١٠,٧٩٣,٧٥٥	- بملايين الليرات اللبنانية
٧,٧٠٩,٢	٧,٧٢٩,٧	٧,٩٥٤,٠	٦,٩٥٩,٩	٧,٣٤٧,٣	٧,١٦٠,٠	- بملايين الدولارات

\* ابتداء من تشرين الثاني ٢٠١٧، الموجودات الخارجية لمصرف لبنان تشمل سندات دين الجمهورية اللبنانية المصدرتة بعملات أجنبية.

٤. ميزانية مصرف لبنان (في نهاية الفترة، بمليارات الليرات)

كانون الثاني ٢٠٢٠	كانون الأول ٢٠١٩	تشرين الثاني ٢٠١٩	تشرين الأول ٢٠١٩	كانون الثاني ٢٠١٩	كانون الأول ٢٠١٨	
						ذهب
٢١,٩٦١,٨	٢١,٠١٢,٥	٢٠,٢٤٥,٤	٢٠,٩٤٤,٧	١٨,٣٩٧,١	١٧,٧٤٢,٩	عملات أجنبية
٤٣,٦٥٦,٧	٤٤,٥٥٠,٥	٤٥,٤٥٨,٠	٤٦,٧٠٥,٦	٤٨,١٣٧,٨	٤٩,٠١٥,٠	موجودات خارجية أخرى
٠,٠	٠,٠	٠,٠	٠,٠	٠,٠	٠,٠	مطالبات على الزبائن
٣٨٥,٢	٣٨٧,٣	٣٩٠,١	٣٩٠,٥	٤١٧,٢	٤٢٠,٣	قروض للمصارف التجارية
٢٠,٦٣٩,٢	٢٠,٧٤٢,٦	٢٠,٧٨٦,٦	٢٠,٨٣٨,٦	٥٠,٩٠٧,٤	٤٨,٦٦٥,٠	قروض مصارف التسليف المتوسط والطويل الأجل ومؤسسات مالية أخرى
١,٧٦٥,٨	١,٧٨٠,٦	١,٧٧٣,١	١,٧٧٥,١	٢,٣٥٦,٥	٢,٠٠٣,٦	قروض للقطاع العام
٠,٠	٠,٠	٠,٠	٠,٠	٠,٠	٠,٠	محفظة الأوراق المالية
٦٩,٠٦٥,٢	٦٨,٩٠٦,٧	٦٦,٠٢٥,٥	٦٢,١٢٧,٩	٥٧,٧٥٠,١	٥٧,٢٦٥,٠	موجودات ثابتة
٣٩٣,٧	٣٩٣,٥	٣٩٦,٢	٣٨٩,٥	٣٤٨,٢	٣٤٧,٧	موجودات ناتجة عن عمليات مقايضة على أدوات مالية
١٨,٠٨٠,٦	١٨,٠٨٠,٦	١٨,٠٨٠,٦	١٨,٠٨٠,٦	١٨,٠٨٠,٦	١٨,٠٨٠,٦	موجودات أخرى
٣٨,٩٨٨,٧	٣٧,٢٤٠,٥	٣٧,٥٦٨,٧	٣٤,٨٥٣,٨	١٩,٧٢٨,٧	١٨,٤١١,٤	إجمالي الموجودات = إجمالي الالتزامات
٢١٤,٩٣٦,٩	٢١٣,٠٩٤,٧	٢١٠,٧٢٤,٢	٢٠٦,١٠٦,٤	٢١٦,١٢٣,٦	٢١١,٩٥١,٥	النقد المتداول خارج مصرف لبنان
١١,٩٥٧,٠	١٠,٥٦٣,٥	٩,٥٥٥,٠	٧,٣٠٥,٤	٥,٥٦١,٩	٥,٨٦٠,٨	ودائع المصارف التجارية
١٦٢,٧٥٨,٦	١٦٢,١٩٦,٩	١٦١,٣٩٣,٦	١٦١,١٨٧,٠	١٧٩,٩٢٣,٧	١٧٦,٤١٧,٩	ودائع مصارف التسليف المتوسط والطويل الأجل ومؤسسات مالية أخرى
٣,٢٢٨,١	٣,٢٦٧,٩	٣,٢٧٢,٠	٣,٢٤٣,٩	٣,١٠٨,٨	٣,٠٧٧,٤	ودائع الزبائن
١٠٩,٢	١٦٣,٢	١٢٧,٦	٤٠,٠	٣١,٠	٣٠,٦	ودائع القطاع العام
٧,٩٧٤,٥	٨,٢٠٢,٨	٦,١٧٣,٩	٥,١٥٠,٤	٧,٤٦٠,٤	٧,٥٧٨,١	فروقات القطع
١٣,٨٠٧,٠	١٢,٨٣٥,٤	١٢,٠٤٣,٨	١٢,٧٢٨,٣	١٠,١٤٦,١	٩,٤٦٤,٢	أوراق مالية غير الأسهم
٠,٠	٠,٠	٠,٠	٠,٠	٠,٠	٠,٠	التزامات خارجية
٥١٣,٩	٥١٤,٧	٥١٤,٠	٥١٤,٧	٤٩٥,٨	٤٩٥,٢	إلتزامات أخرى طويلة الأجل
٣,١٠٥,٥	٣,١٠٥,٥	٣,١٠٥,٥	٣,١٠٥,٥	٨٤٤,٢	٨٤٤,٢	الأموال الخاصة
٥,٦٦٧,٤	٥,٦٦٧,٤	٥,٥٢١,٩	٥,٥٢١,٩	٥,٥٨١,٢	٥,٥٨١,٢	التزامات أخرى
٥,٨١٥,٩	٦,٥٧٧,٦	٩,٥١٧,٠	٧,٣٠٩,٤	٢,٩٧٠,٦	٢,٦٠٢,٠	

٥. الميزانية المجمعة للمصارف التجارية (في نهاية الفترة، بمليارات الليرات)

كانون الأول ٢٠١٨	كانون الثاني ٢٠١٩	تشرين الأول ٢٠١٩	تشرين الثاني ٢٠١٩	كانون الأول ٢٠١٩	كانون الثاني ٢٠٢٠	
١٩٧.١٣٨,٠	٢٠٠.٣٢١,٩	٢٣٣.٧٢٢,٣	٢٣٤.٩٦٠,٨	١٧٨.٢٠٨,٥	١٧٨.٥٦٢,٩	نقد وودائع لدى مصرف لبنان
٨٥٠,٣	٨٩٨,٠	١.١٤٦,٢	٩٠١,٠	٧٤٠,٧	١.٢١٧,٤	-أوراق نقدية ونقود صغيرة باليرة
١٩٦.٢٨٧,٧	١٩٩.٤٢٣,٨	٢٣٢.٥٧٦,١	٢٣٤.٠٥٩,٨	١٧٧.٤٦٧,٨	١٧٧.٧٣٤٥,٥	-ودائع لدى مصرف لبنان
١.٤٨٧,٢	١.٥٠٣,٣	١.٣٨٨,٥	٩٨٩,٦	٨٨٧,١	٨٦١,٩	نقد وودائع لدى مؤسسات الاصدار الاخرى الغير مقيمة
٧٨.٠٨٥,٧	٧٦.٥١٠,٣	٧١.١٦٥,٩	٦٩.٦٩٠,٩	٦٦.١٩٨,٠	٦٣.٧١٥,٢	مطالبات على الزبائن المقيمين
٢٤.٦٢١,٨	٢٤.٢٤٣,١	٢١.٣٤٣,٩	٢١.٢٣٧,١	٢٠.٧٢٠,٦	٢٠.٤٧٩,٨	-باليرة
٥٣.٤٦٣,٩	٥٢.٢٦٧,٣	٤٩.٨٢٢,٠	٤٨.٤٥٣,٨	٤٥.٤٧٧,٣	٤٣.٢٣٥,٤	-بالعملات الاجنبية
١٠.٧٢٨,٣	١٠.٤٨٦,٣	٩.٩٣٨,٧	٨.٩٥٣,٥	٨.٣٩٩,٥	٧.٩٨٦,٩	مطالبات على الزبائن الغير مقيمين
٢.٧١١,٠	٢.٦٧٨,٦	٢.٦٢٢,٨	٢.٦١١,٥	٢.٥٩٣,١	٢.٥٧٩,٩	-باليرة
٨٠.١٧٧,٣	٧٨.٠٠٧,٨	٧٣.١٥,٩	٦٣.٤٤٢,٠	٥٨.٠٦٥,٠	٥٤.٠٧٠,٠	-بالعملات الاجنبية
٧١٠,١	٦٥٠,٣	٥٥٠,٣	٤٧٤,١	٤٢٩,٢	٥٢٨,٢	مطالبات على القطاع المالي المقيم
٢٢٨,٣	٢٣١,٢	١٩٧,٦	١٧٣,١	١٦٢,٢	١٦٧,٧	-باليرة
٤٨١,٨	٤١٩,١	٣٥٢,٦	٣٠١,٠	٢٦٧,٠	٣٦٠,٤	-بالعملات الاجنبية
١٨٠.٧٤٤,٢	١٥٠.٩٨٨,٤	١٢٠.٦٤٦,٢	١١٠.٣٢٧,٤	١٠٠.٢٠١,٦	٩٠.٢٠٩,٠	مطالبات على القطاع المالي الغير مقيم
٢٧٥,١	٢٧٣,١	٣١٤,١	٣٩٧,٣	٣٤٢,٦	٢٧٩,٢	مطالبات على القطاع العام
٥٣٠.٤٦٦,٨	٥٢٠.٧٥١,٢	٤٩٠.٥١٢,٣	٤٧٠.٧٨٣,٧	٤٥٠.٣١٠,٠	٤٣٠.١٠٢,٦	محفظه الأوراق المالية المقيمة
٤٤٧,٠	٤٣٢,١	١٤٣,٥	١٤٥,٣	١٤٩,٠	٢٥٥,٨	منها: أوراق مالية مصنفة بالقيمة العادلة مقابل حساب الارباح والخسائر
١.٠٠٨٧,٣	١.٠٠٦٨,٣	٧٦٥,٢	٦٢١,٠	٦٢٥,٧	٥٩٠,٠	منها: أوراق مالية مصنفة بالقيمة العادلة مقابل عناصر الدخل الشامل
٤٩.١٢٧,٦	٤٨.٨٨٢,٠	٤٦.٢٨٧,٠	٤٤.٧٠٥,٢	٤٢.١٤٧,٠	٣٩.٨٣٤,٢	منها: أوراق مالية مصنفة بالكلفة المطفأة
٩٩,١	٩٨,٥	٨٨,٢	٨٨,٤	٧٦,٤	٥٥,١	منها: فروقات تقييم المشتقات المالية
٢٠.٢٨٥,٧	٢٠.٢٧٠,٣	٢٠.٢٢٨,٤	٢٠.٢٢٣,٨	٢٠.٢١١,٩	٢٠.٢٠٦,٦	منها: اسهم
٢٦.١٩٧,٧	٢٦.٠٣٦,٠	٢٤.٨٩٥,٩	٢٤.٢٥٢,٥	٢٤.٠٧٠,٧	٢١.٥٦٣,٣	-سندات الخزينة اللبنانية
٢٤.١٧٨,٢	٢٤.١١٤,٦	٢٢.٢٥٧,٢	٢١.٨٢٢,٢	٢٠.٨٢٦,٧	١٩.٠١٤٢,٩	-سندات دين الجمهورية اللبنانية بالعملات الأجنبية
٢.٦٧٠,٩	٢.٦٠٠,٥	٢.٣٥٩,٢	٢.٣٤٩,٠	٢.٤١٢,٥	٢.٣٩٦,٤	-أوراق مالية أخرى
١.٦٠٤,٥	١.٦٢٧,٦	١.١٥٧,٥	١.١٣٧,٥	٩٣٥,٣	٨٨٦,٠	محفظه الأوراق المالية الغير مقيمة
٥.٣٥٢,٠	٥.٣٩٢,٣	٥.٦٢٣,٩	٥.٦٦٢,٦	٥.٦١٤,٨	٥.٧٨٨,٩	أصول مادية
٢.٢٨٤,٣	٢.٢٨٥,٧	٢.٢٩٨,٠	٢.٣٠٠,٧	٢.٣٠٩,٨	٢.٣٠٨,٤	أصول الغير مادية
٦.٠٩٧,٤	٦.١٠٠,٨	٦.٠٦٦,٣	٦.٠٣٤,٩	٦.١١٠,٦	٦.٠٩٢,٧	موجودات خارجية اخرى
١.٢١٣,٩	١.٢٩٧,٠	١.٧٩٢,٨	١.٧٧٣,٧	١.٨٥٠,٤	٢.٩٧٩,١	موجودات اخرى
٣٧٦.٠٩٧,٢	٣٧٥.١٨٨,٢	٣٩٦.١٧٦,٨	٣٩١.٤٨٦,٨	٣٢٦.٧٩٧,٤	٣٢٢.٣٠٠,٩	إجمالي الموجودات = إجمالي الالتزامات
٢٠٤.١٩٦,٥	٢٠١.٦٦٢,٧	١٩٨.٠٠١,٩	١٩٣.٠٠٧,٢	١٨٨.٤٧٩,٦	١٨٤.٣٧٢,٧	ودائع الزبائن المقيمين
٧٠٠.٦٢٠,٠	٦٨٥.٦١٩,٩	٦١٠.١٥٩,٧	٥٦٦.١٩٤,٤	٥١٩.٩٢٢,٨	٤٩٦.١٦٩,٠	-باليرة
١٣٤.١٣٤,٥	١٣٣.١٠٠,٨	١٣٦.٨٤٢,٢	١٣٦.٨١٢,٨	١٣٦.٥٠٦,٨	١٣٥.٢٠٣,٨	-بالعملات الاجنبية
٥٦.٨٧٠,٠	٥٥.٨٠١,٥	٥٣.٥٦٥,٨	٥٠.٠٠٣,٨	٤٨.٩٢٠,٠	٤٧.٢٧٥,٣	ودائع الزبائن الغير مقيمين
٦.٥٠٠,٨	٦.٣٠٩,٧	٥.٤٦٧,٣	٥.٠٩٥,٢	٤.٧٣٣,٠	٤.٥١٠,٣	-باليرة
٥٠.٣٦٩,١	٤٩.٤٩١,٨	٤٨.٠٩٨,٥	٤٤.٩٠٨,٦	٤٤.١٨٧,٠	٤٢.٧٦٥,٠	-بالعملات الاجنبية
١.٦٦٢,٣	١.٩٨٤,٦	٢.٢٤٠,٨	٢.٠٢٠,٧	٢.٠٨٦,١	٢.١٧٢,٢	الالتزامات تجاه القطاع المالي المقيم
٦٣٤,٠	٦٩٩,٥	٧٩٩,٢	٧٥٦,٨	٧١٤,١	٧٩٩,٨	-باليرة
١.٠٢٨,٤	١.٢٨٥,٢	١.٤٤١,٦	١.٣٤٥,٩	١.٣٧٢,٠	١.٣٧٢,٤	-بالعملات الاجنبية
١٣.٩٦١,٤	١٤.٢٣٧,٢	١٤.٦٩٧,٧	١٤.١٠٢,٢	١٣.٣٠٩,٩	١٢.٧٤٥,٥	الالتزامات تجاه القطاع المالي الغير مقيم
٦.٤٤٤,٧	٦.٥١٢,٨	٧.٣٢٨,٥	٧.١٩٣,٠	٧.٣٧٩,٠	٧.٤٠٤,٤	ودائع القطاع العام
٢٣٦,١	٢٤١,١	٤٠٢,١	٤١٩,٢	٤١٠,١	٤٢٢,٣	أوراق مالية مصدرة - مقيم
١٧,٠	١٠,٠	١٧,٩	٢٢,٤	١٣,٦	١٥,٠	منها: أوراق مالية مصدرة مصنفة بالقيمة العادلة مقابل حساب الارباح والخسائر
٢١٩,١	٢٣١,١	٣٨٤,٢	٣٩٦,٨	٣٩٦,٥	٤٠٧,٣	منها: أوراق مالية مصدرة مصنفة بالكلفة المطفأة
٨٧,٦	٩٠,٦	٢٣٩,٦	٢٢٩,٠	٢٠٦,٧	٢٦٨,٣	أوراق مالية مصدرة - غير مقيم
٣٠.٣٨٢,٥	٣٣.٣٣٨,٧	٣١.٠٥٧,٥	٣١.٠٠٦,٥	٣١.٢٤٠,٠	٣١.٦٢٣,٢	حسابات رأس مال
٢٨٦,٠	٢٩٢,٥	٢٦٧,١	٢٤٧,٨	٢٨٧,٨	٢٩٥,٠	منها: غير مقيم
٢٨.٢٣٤,٧	٣١.١٨٧,٧	٢٩.١٢١,٣	٢٩.٠٩٧,٤	٢٩.٢٧٨,٤	٣٠.٠٠٥,٧	-رأس مال أساسي
٢.١٤٧,٨	٢.١٥١,٠	١.٩٣٦,٢	١.٩٠٩,٠	١.٩٦١,٦	١.٦١٧,٥	-أموال خاصة مساندة
٦٢.٢٥٦,١	٦١.٣١٩,٠	٨٨.٦٤٢,٨	٩٣.٤٢٣,٢	٩٣.٧٦٦,١	٩٦.٠١٦,٩	الالتزامات أخرى

في شباط ٢٠١٨، طبق مصرف لبنان المعيار المحاسبي IFRS٩. أدى ذلك إلى إعادة تصنيف بعض البنود. وخضعت مكونات الميزانية لعمليّة تجميع رجعي حتى كانون الثاني ٢٠١٧.

## ٦. إجمالي الودائع في القطاع المصرفي (في نهاية الفترة، بمليارات الليرات)

كانون الثاني ٢٠٢٠				كانون الأول ٢٠١٩				
المجموع	غير مقيم	مقيم		المجموع	غير مقيم	مقيم		
		بالعملات الأجنبية	بالليرة اللبنانية			بالعملات الأجنبية	بالليرة اللبنانية	
								مصارف تجارية
٢٣١.٦٤٨,١	٤٧.٢٧٥,٣	١٣٥.٢٠٣,٨	٤٩.١٦٩,٠	٢٣٧.٣٩٩,٦	٤٨.٩٢٠,٠	١٣٦.٥٠٦,٨	٥١.٩٧٢,٨	ودائع الزبائن
٣٣.١٥٢,٣	٥.٤٩٤,٢	٢٠.٢٨٣,٤	٧.٣٧٤,٨	٢٩.٩٨١,٨	٤.٧٧٩,١	١٨.٥١٣,٧	٦.٦٨٩,٠	ودائع تحت الطلب
١٩٨.٤٩٥,٧	٤١.٧٨١,١	١١٤.٩٢٠,٤	٤١.٧٩٤,٢	٢٠٧.٤١٧,٧	٤٤.١٤٠,٩	١١٧.٩٩٣,١	٤٥.٢٨٣,٨	ودائع لأجل
١٤.٩١٧,٨	١٢.٧٤٥,٥	١.٣٧٢,٤	٧٩٩,٨	١٥.٣٩٦,٠	١٣.٣٠٩,٩	١.٣٧٢,٠	٧١٤,١	ودائع القطاع المالي
٣.٧٣٢,٣	٣.٠٨٢,٧	٢٩٦,٤	٣٥٣,٢	٣.٨١٩,٦	٣.٠٢٠,٠	٣٩٩,٥	٤٠٠,٠	ودائع تحت الطلب
١١.١٨٥,٥	٩.٦٦٢,٩	١.٠٧٦,٠	٤٤٦,٦	١١.٥٧٦,٤	١٠.٢٨٩,٩	٩٧٢,٥	٣١٤,٠	ودائع لأجل
٧.٤٠٤,٤		٨٩٧,٩	٦.٥٠٦,٥	٧.٣٧٩,٠		٧٢٦,٠	٦.٦٥٢,٩	ودائع القطاع العام
٧٤٧,٣		٢٤٦,٧	٥٠٠,٥	٦٩٧,٥		٢٤٢,٢	٤٥٥,٣	ودائع تحت الطلب
٦.٦٥٧,٢		٦٥١,١	٦.٠٠٦,٠	٦.٦٨١,٥		٤٨٣,٨	٦.١٩٧,٧	ودائع لأجل
								القطاع المصرفي
٢٣٤.١٥٢,٧	٤٧.٦٣٢,١	١٣٦.٢٢٣,٧	٥٠.٢٩٦,٩	٢٤٠.٠٢٥,٤	٤٩.٣٠٤,٦	١٣٧.٥١٥,٧	٥٣.٢٠٥,٢	ودائع الزبائن
٣٣.٣١٧,٩	٥.٥٤٤,٤	٢٠.٣٥٥,٦	٧.٤١٧,٩	٣٠.١٢٢,٥	٤.٨٣١,٦	١٨.٥٦٩,٥	٦.٧٢١,٤	ودائع تحت الطلب
٢٠٠.٨٣٤,٨	٤٢.٠٨٧,٧	١١٥.٨٦٨,١	٤٢.٨٧٩,٠	٢٠٩.٩٠٢,٩	٤٤.٤٧٢,٩	١١٨.٩٤٦,١	٤٦.٤٨٣,٨	ودائع لأجل
١٤.٧٧٦,٣	١٣.٠٦٧,٨	١.٢٤٤,٠	٤٦٤,٤	١٥.٠٦٠,٤	١٣.٦٣١,٦	١.٠١١,٦	٤١٧,٣	ودائع القطاع المالي
٣.٧٤٢,٠	٣.١٤٢,٨	٣٧٨,٩	٢٢٠,٣	٣.٩٤٧,٦	٣.٠٧٥,٦	٤٦١,٤	٤١٠,٦	ودائع تحت الطلب
١١.٠٣٤,٣	٩.٩٢٥,٠	٨٦٥,١	٢٤٤,١	١١.١١٢,٩	١٠.٥٥٦,٠	٥٥٠,٢	٦,٧	ودائع لأجل
٧.٤٨٥,٦		٨٩٨,٠	٦.٥٨٧,٦	٧.٤٧٤,٠		٧٢٦,١	٦.٧٤٧,٨	ودائع القطاع العام
٧٦٥,٥		٢٤٦,٩	٥١٨,٦	٧١٣,٢		٢٤٢,٣	٤٧٠,٩	ودائع تحت الطلب
٦.٧٢٠,١		٦٥١,١	٦.٠٦٩,٠	٦.٧٦٠,٨		٤٨٣,٨	٦.٢٧٧,٠	ودائع لأجل
٢٥٦.٤١٤,٦	٦٠.٦٩٩,٩	١٣٨.٣٦٥,٧	٥٧.٣٤٩,٠	٢٦٢.٥٥٩,٨	٦٢.٩٣٦,٢	١٣٩.٢٥٣,٣	٦٠.٣٧٠,٣	مجموع الودائع في القطاع المصرفي
	٧٥,١٦%				٧٤,٤٩%			نسبة الدولار في القطاع المصرفي



٧. معدلات الفائدة: المصارف التجارية\* (بالنسبة المئوية)

معدل ليبور ٣ أشهر	المعدلات بالدولار					فائدة الاقتراض بين المصارف (ل.ل.)	المعدلات باليرة					الفترة
	متوسط المعدلات الدائنة	إدخار وحسابات لأجل	إدخار تحت الطلب	حسابات شيكات وحسابات جارية	متوسط المعدلات المدينة		متوسط المعدلات الدائنة	إدخار وحسابات لأجل	إدخار تحت الطلب	حسابات شيكات وحسابات جارية	متوسط المعدلات المدينة	
٢,٧٧	٥,٥٨	٦,١٥	٠,٧٥	٠,٣٤	٨,٨٩	٥,٠٠	٨,٩٣	٩,٦٨	١,٩٩	٠,٩٣	١٠,٤١	٢٠١٩
٢,٦٨	٥,٦٢	٦,١٩	٠,٧٦	٠,٢٩	٨,٩١	٤,٠٠	٩,١٦	٩,٩٦	٢,٠٢	٠,٦٧	١٠,٥٥	كانون ٢
٢,٦١	٥,٦٩	٦,٣١	٠,٧٨	٠,٢٨	٩,٣١	٤,٠٠	٨,٧٥	٩,٤٥	١,٩٨	٠,٨٧	١٠,٥٨	شباط
٢,٥٩	٥,٦٨	٦,٢٩	٠,٧٢	٠,١٨	٩,٣٤	٦,٠٠	٨,٦٠	٩,٣٣	٢,٠٨	٠,٩٢	١٠,٧٤	آذار
٢,٥٣	٥,٧٩	٦,٣٧	٠,٧٨	٠,١٨	٩,٥٤	٦,٠٠	٨,٧٢	٩,٤٢	٢,١٤	١,١٠	١٠,٧٥	نيسان
٢,٤٠	٥,٨٤	٦,٤٣	٠,٧٥	٠,٢٧	٩,٤٩	٦,٠٠	٨,٨٠	٩,٥١	٢,٠٩	١,١١	١٠,٩٤	أيار
٢,٢٩	٦,٠١	٦,٦٢	٠,٧٣	٠,٢٦	٩,٩٠	٥,٠٠	٨,٨١	٩,٥٣	٢,٠٥	٠,٩٣	١١,١٣	حزيران
٢,١٦	٦,٢٠	٦,٨١	٠,٦٣	٠,٢٧	١٠,٠٣	٦,٠٠	٨,٩٥	٩,٧٣	٢,٠٨	٠,٩٤	١١,٢٤	تموز
٢,١٣	٦,٥٧	٧,٢٠	٠,٧٦	٠,٢٦	١٠,٢٦	٢٥,٠٠	٩,١٣	٩,٩٨	٢,١٢	٠,٩٦	١٠,٩٢	آب
١,٩٨	٦,٦١	٧,٢٨	٠,٧٤	٠,٤٤	١٠,٠٥	١٥,٠٠	٩,٠٣	٩,٩٥	٢,٠٦	٠,٩٦	١١,١٩	أيلول
١,٩٠	٦,٣١	٧,١١	٠,٦٢	٠,٣٩	١٠,٦٤	٥٠,٠٠	٩,٤٠	١٠,٤٣	١,٩٤	٠,٩٥	٩,٦٩	تشرين ١
١,٩١	٤,٦٢	٥,٣١	٠,٥٥	٠,٣٧	١٠,٨٤	٤٠,٠٠	٧,٣٦	٨,٢٩	١,٦٤	٠,٨٧	٩,٠٩	تشرين ٢
١,٨٦	٤,٠٠	٤,٦٧	٠,٥٥	٠,٤١	١٠,٠٧	٤٠,٠٠	٦,٦٢	٧,٥٩	١,٦٧	٠,٨٠	٩,٨٦	كانون ١
												٢٠٢٠
												كانون ٢

\*تمت مراجعة متوسط معدلات الإقراض باليرة اللبنانية لاحتساب المعدلات قبل أي دعم أو إعفاء من الإحتياطي الإلزامي.

٨. سندات الخزينة ومعدلات الفائدة (في نهاية الفترة، بالنسبة المئوية)

هامش الفوائد بين سندات الخزينة لثلاثة أشهر والليبور

كانون ١	تشرين ٢	تشرين ١	أيلول	آب	تموز	حزيران	أيار	نيسان	آذار	شباط	كانون ٢	
١,٦٥	١,٧٩	١,٩٨	٢,٠٩	٢,١٢	٢,١٠	٢,١١	٢,١٠	٢,٠٩	٢,٢٧	٢,٥٧	٢,٧١	٢٠١٨
٣,٣٩	٣,٤٠	٣,٣٢	-	-	-	٢,٩٠	٢,٧٧	٢,٧١	٢,٦٩	٢,٦٢	٢,٥٣	٢٠١٩
											٣,٤٤	٢٠٢٠

معدلات الفائدة على سندات الخزينة

الفترة	٣ أشهر		٦ أشهر		١٢ شهراً		٢٤ شهراً		٣٦ شهراً	
	الفائدة الاسمية	الفائدة الفعلية	الفائدة الاسمية	الفائدة الفعلية	الفائدة الاسمية	الفائدة الفعلية	فائدة القسيمة	فائدة القسيمة	فائدة القسيمة	فائدة القسيمة
٢٠١٨	٤,٣٩	٤,٤٤	٤,٨٧	٤,٩٩	٥,٠٨	٥,٣٥	٥,٨٤	٦,٥٠	١٠,٠٠	
٢٠١٩	٥,٢٣	٥,٣٠	٥,٦٨	٥,٨٥	٦,١٠	٦,٥٠	٧,٠٠	٧,٥٠	١٠,٠٠	
كانون الثاني	٥,٢٣	٥,٣٠	٥,٦٨	٥,٨٥	٦,١٠	٦,٥٠	٧,٠٠	٧,٥٠	١٠,٠٠	
تشرين الثاني	٥,٢٣	٥,٣٠	٥,٦٨	٥,٨٥	٦,١٠	٦,٥٠	٧,٠٠	٧,٥٠	١٠,٠٠	
كانون الأول	٥,٢٣	٥,٣٠	٥,٦٨	٥,٨٥	٦,١٠	٦,٥٠	٧,٠٠	٧,٥٠	١٠,٠٠	
٢٠٢٠	٥,٢٣	٥,٣٠	٥,٦٨	٥,٨٥	٦,١٠	٦,٥٠	٧,٠٠	٧,٥٠	١٠,٠٠	
كانون الثاني	٥,٢٣	٥,٣٠	٥,٦٨	٥,٨٥	٦,١٠	٦,٥٠	٧,٠٠	٧,٥٠	١٠,٠٠	

٩. عمليات المقاصة\*

بالعملات الأجنبية (العدد بالوحدة والقيمة بالآلاف الدولارات)						بالليرة اللبنانية		المبلغ	العدد			
مجموع العمليات بالعملات الأجنبية		يورو		دولار اميركي		جنيه استرليني						(العدد بالآلاف والمبالغ بعمليارات الليرات)
القيمة	العدد	القيمة	العدد	القيمة	العدد	القيمة	العدد					
٤٦,٥٧٧,٥٨٤	٧,٦٣٣,٧٥٠	١,٣٩٣,٣٣١	٩٧,٣٧٨	٤٥,١٣٦,٧٠٤	٧,٥٣٤,١٦٠	٤٧,٥٤٨	٢,٢١٢	٣٢,٦٧٥	٤,٥٩١	٢٠١٧		
٣,٩٧٣,٠٢٤	٦٤٠,٢٧٢	١٠٦,٠٣٨	٨,١٣٣	٣,٨٦١,٠٣٨	٦٣١,٩٠٨	٥,٩٤٨	٢٣١	٢,٦١٢	٣٤٩	كانون ٢		
٣,٥٤٦,٨٢٤	٥٨٧,٥١٨	١١٠,١١٩	٧,٦٥٨	٣,٤٣٢,٩٨٢	٥٧٩,٦٦٩	٣,٧٢٤	١٩١	٢,٥٢٥	٣٣٤	شباط		
٤,١٩٦,١٤٩	٦٩٣,٤٠٢	١٤٠,٨٥٦	٨,٧٧١	٤,٠٥٠,٤٦٨	٦٨٤,٤٤٦	٤,٨٢٥	١٨٥	٢,٩٨٦	٤٠٣	آذار		
٣,٦٩٣,٢١٢	٦٠٥,٦٠٨	١٢٤,٦٥٠	٧,٨١٤	٣,٥٦٤,٧٣٠	٥٩٧,٥٨٧	٣,٨٣١	٢٠٧	٢,٤٧٧	٣٥١	نيسان		
٣,٩٠٦,٥٣٠	٦٧٢,٣٥٨	١٠٨,٣٢٧	٨,٦٦٤	٣,٧٩٣,٢٦٥	٦٦٣,٥٠٤	٤,٩٣٨	١٩٠	٢,٦٦٦	٤١٤	أيار		
٣,٨٨٢,٥٦٦	٦٢٦,٣٤٩	١١٤,٢٤٣	٨,٠٠٣	٣,٧٦٣,٤٤٩	٦١٨,١٦٦	٤,٩٧٤	١٨٠	٢,٥٣٤	٣٧٢	حزيران		
٤,١٣٠,٩٨٧٤	٦٩٦,١٦٠	٩٥,٧٢٢	٨,٥٠٩	٤,٢٠٩,٦٧٦	٦٨٧,٤٦١	٤,٤٧٦	١٩٠	٢,٧٨١	٤٠٠	تموز		
٤,١٠٣,١٤١	٦٧٢,٢٥٠	١١٢,٦٤٢	٨,٧١٨	٣,٩٨٧,٤٠١	٦٦٣,٣٥٠	٢,٦٩٨	١٨٢	٢,٨١٧	٣٩٨	آب		
٣,٠١٠,٦١٣	٤٩٦,٥٢٦	٩٩,٠٣٣	٦,٢٩٨	٢,٩٠٨,٢٩٣	٤٩٠,٠٩١	٣,٢٨٧	١٣٧	٢,٢٢٤	٣٤٥	أيلول		
٤,١٤٣,٠٧٨	٦٦٦,٤٠٢	١٢٥,٥٠١	٨,٣٨٢	٤,٠١٤,٦٣٤	٦٥٧,٨٤٧	٢,٩٤٣	١٧٣	٣,٠٠٦	٤٠٨	تشرين ١		
٣,٦٨٥,٦١٦	٦٠٥,٩٢٦	١١٨,٩٧٨	٧,٩٨٩	٣,٥٦٣,٤٠٥	٥٩٧,٧٧٨	٢,٨٣٣	١٥٩	٢,٨٣٤	٣٩٦	تشرين ٢		
٤,١٢٦,٩٥٥	٦٧٠,٩٧٩	١٣٧,٢٢٢	٨,٤٣٩	٣,٩٨٦,٦٦٢	٦٦٢,٣٥٣	٣,٠٧١	١٨٧	٣,٢١٣	٤٢١	كانون ١		
٤٤,٤٢٧,٢٥٨	٧,١٨٢,٩٣١	١,٢٨٠,٨١٧	٩٢,٢٣٩	٤٣,١٠٢,٩٢١	٧,٠٨٨,٧٥٠	٤٣,٥٢٠	١,٩٤٢	٣٣,٣٦٦	٤,٦٩٩	٢٠١٨		
٣,٩٥٥,٢٠٢	٦٣٢,٦٩٤	٨٥,٧٧٠	٧,٨٣٨	٣,٨٦٥,٦٦٩	٦٢٤,٦٨٢	٣,٧٦٣	١٧٤	٢,٩٦٦	٣٨٧	كانون ٢		
٣,٤٨٠,٧٨٧	٥٥٩,٤٧٩	١٠٥,٢٠٢	٧,١٥٣	٣,٣٧١,٤٨٩	٥٥٢,١٦٢	٤,٠٩٥	١٦٤	٢,٥٤١	٣٤٦	شباط		
٣,٨٦٤,١٧٨	٦٤٣,٣٨٠	١١٥,٤٤٩	٨,٣٢٢	٣,٧٤٤,٣٢٢	٦٣٤,٨٧٣	٤,٤٠٦	١٨٥	٢,٨٢٨	٤٠٥	آذار		
٣,٦٠٤,٧١٢	٥٨٤,٧١٣	١٢٦,٥٨٣	٧,٤٠٤	٣,٤٧٥,٦٩٧	٥٧٧,٢٠٠	٢,٤٣٢	١٠٩	٢,٥٥٩	٣٧٤	نيسان		
٣,٨٤٠,٩٤٠	٦٢٢,٣١٤	١١٤,٠٩٥	٧,٩٥٣	٣,٧٢٣,٤٠٥	٦١٤,٢٠٥	٣,٧٩٩	١٥٦	٢,٦٠١	٣٩٨	أيار		
٣,٤٦٨,٧٦٢	٥٥٦,٢٧٧	١٢٠,٩٠١	٧,١٧٥	٣,٢٤٣,٦٨٣	٥٤٨,٩٤٤	٤,١٧٨	١٥٨	٢,٥٣٢	٣٦٧	حزيران		
٣,٩٥٢,١٧٢	٦٣١,٧٥٠	١٠٣,٩٠٨	٧,٩٨٩	٣,٨٤٣,٨٥٠	٦٢٣,٥٧٧	٤,٤١٤	١٨٤	٢,٨٣١	٤٠٠	تموز		
٣,٦٥٩,١١٩	٥٩١,٢١٢	٩٩,٤٢٩	٧,٣٠٦	٣,٥٥٧,٩٤١	٥٨٣,٧٤٤	١,٧٤٩	١٦٢	٢,٦٧٩	٣٩١	آب		
٣,٦٥٤,٢٧٧	٥٨٦,٥٨٦	٨٤,٣٩٢	٧,٥٦١	٣,٥٦٦,٩٠٦	٥٧٨,٨٦٢	٢,٩٧٨	١٦٣	٢,٨٤٢	٣٨٨	أيلول		
٤,٠١٤,٦٠٥	٦٢٤,٦٨٦	١١٨,٠٤٣	٧,٩٥٨	٣,٨٩٢,٣٩٤	٦١٦,٥٧٠	٤,١٦٨	١٥٨	٣,١١١	٤٣٦	تشرين ١		
٣,٤٧٨,٠١٨	٥٧٨,٠٦٣	١٠٧,٠١١	٧,٨٣٠	٣,٣٦٦,٥٢٠	٥٧٠,٠٧٥	٤,٦٥٠	١٥٨	٢,٨٢٧	٣٩٦	تشرين ٢		
٣,٤٥٤,٣٢٥	٥٧١,٧٧٧	١٠٠,٠٣٢	٧,٧٥٠	٣,٣٥١,٤٠٥	٥٦٣,٤٥٦	٢,٨٨٧	١٧١	٣,٠٥٠	٤١١	كانون ١		
٣٤,٨٢٢,٤٨١	٥,٢٩٤,٤٤٠	١,١١٨,٩٧١	٧٥,٤٣٤	٣٣,٦٦٥,٩٦٤	٥,٢١٧,٣٦٤	٣٧,٥٤٧	١,٦٤٢	٣٤,٣٨٥	٤,٦٣٦	٢٠١٩		
٣,٠٤٥,٣١٤	٤٨٧,٥٠٥	٩٠,٢٢٥	٦,٢٤٧	٢,٩٥٢,٢٧٠	٤٨١,١١٤	٢,٨١٩	١٤٤	٢,٧٩٨	٣٧٢	كانون ٢		
٣,٠٧١,٢٨٦	٤٨٩,٦٦٥	٩٥,٣٠٧	٦,٦٢٧	٢,٩٧١,٨٦٤	٤٨٢,٩٠٠	٤,١١٤	١٣٨	٢,٦٨٦	٣٦٢	شباط		
٣,٢٢٢,٣٥٥	٥٣٥,٠٦٩	٨٧,٤٢٩	٧,٢٦٧	٣,١٤٠,٠٣٩	٥٢٧,٦٦٧	١,٨٨٦	١٣٥	٣,٧٧٠	٤٠٥	آذار		
٢,٨٠٠,٣٢٦	٤٦٦,١٥٠	٨٥,٢٩٠	٦,٣٧٤	٢,٧١٢,٧٠٥	٤٥٩,٦٦٢	٢,٣٣١	١١٤	٢,٤٦٢	٣٦٠	نيسان		
٢,٥٢٨,٨٨٩	٤٢٠,٦٧٦	٩٦,٦٠٢	٦,١١١	٢,٤٢٩,٧٣١	٤١٤,٤٣٤	٢,٥٥٧	١٣١	٢,٤٤٧	٣٦٥	أيار		
٢,٥٠١,٧١٤	٤٣٠,٦٩٩	٦٩,٦٧٢	٦,٠٣٣	٢,٤٢٨,٨٤٩	٤٢٤,٥٥٩	٣,١٩٣	١١٧	٢,٣٨٤	٣٦٧	حزيران		
٣,١٦٨,٠٩٨	٥٢٦,٧٨٧	٩٩,٣٢٤	٧,٠٩٩	٣,٠٦٦,١٤٢	٥١٩,٥٣٤	٢,٦٣٢	١٥٤	٢,٨٦٥	٤٣٩	تموز		
٢,٩٧٧,٨٨٨	٤٧٣,٥٥٩	٧٦,٧٥٤	٦,٦٣٢	٢,٨٩٨,٠٣٥	٤٦٦,٧٦٣	٣,٠٩٩	١٦٤	٢,٨٠٢	٣٩٩	آب		
٢,٩٣٨,٨٢٨	٤٥١,٨٤١	٩٩,٧٧٢	٦,٥٣٠	٢,٨٣٦,٠٢٦	٤٤٥,١٤٥	٣,٠٢٩	١٦٦	٣,١٠٦	٤٤٠	أيلول		
١,٧١٦,٥٧٦	٢٥٠,٨٧٤	٧٣,٢٦٠	٣,٨٢٧	١,٦٤١,٠٠٨	٢٤٤,٩٥٤	٢,٣٠٧	٩٣	٢,٠٧٨	٢٨٣	تشرين ١		
٢,٩٤٥,٨٠٦	٣٥٤,٢٧٩	١٠٢,٥٥٢	٦,٢٧٣	٢,٨٤٠,٧٣٦	٣٤٧,٨٥٩	٢,٥١٨	١٤٧	٣,٣٦٥	٤٥١	تشرين ٢		
٣,٨٩٨,٤٠٢	٤٠٧,٣٣٦	١٤٢,٧٨٢	٦,٤١٤	٣,٧٤٨,٥٥٩	٤٠٠,٧٨٣	٧,٠٦١	١٣٩	٣,٦٢١	٣٩٣	كانون ١		
٤,٤١١,٧٨٥	٤٠١,٤٥٦	١٠٥,٧٣٤	٥,٥٢٧	٤,٢٩٨,١٠٦	٣٩٥,٨١٥	٧,٩٤٥	١١٤	٣,٤٣٨	٣٥٦	٢٠٢٠		
٤,٤١١,٧٨٥	٤٠١,٤٥٦	١٠٥,٧٣٤	٥,٥٢٧	٤,٢٩٨,١٠٦	٣٩٥,٨١٥	٧,٩٤٥	١١٤	٣,٤٣٨	٣٥٦	كانون ٢		
										شباط		
										آذار		
										نيسان		
										أيار		
										حزيران		
										تموز		
										آب		
										أيلول		
										تشرين ١		
										تشرين ٢		
										كانون ١		

\* بناء على إعلام مصرف لبنان رقم ٨٧٧ الصادر في ١٦ أيار ٢٠١٢، ستجري جلسات مقاصة المصارف فقط في المقر الرئيسي لمصرف لبنان، ببيروت. تمت مراجعة هذه الأرقام منذ كانون الثاني ٢٠١٤ فأصبحت تتضمن الشيكات المحصّلة فقط بعد أن استثنيت منها عمليات الدفع المباشر.

١٠. الاعتمادات والبوالص المستندية للاستيراد والتصدير (بمليارات الليرات)

البوالص		الاعتمادات المستندية								الفترة
وضعية البوالص بنهاية الفترة	بوالص خارجة خلال الفترة	بوالص واردة خلال الفترة	وضعية الاعتمادات بنهاية الفترة		اعتمادات مستعملة		الاعتمادات المفتوحة خلال الفترة			
			تصدير	استيراد	تصدير	استيراد	تصدير	استيراد		
٤٤١,٠	٦٥,٣	١,٣٦٥,٧	١,٢٢٧,١	٨٢٧,٥	٦٢٢,٩	٤,٣١٤,١	٨,٣٦١,٩	٤,٣٠٢,٨	٨,٥٢٨,٠	٢٠١٩
٥٨٤,٤	١١٤,٦	١٢٦,٩	١٦٩,٩	١,٣٧٤,١	١,٤٩١,٧	٣٩٦,١	٦٨٠,٥	٥١٢,١	٧٢٦,٢	كانون ٢
٥٥٨,٥	٩٩,٧	١٣٢,١	١٠٢,٩	١,٣٦٤,٠	١,٤٨٠,٣,٨	٤٠٩,١	٦٣٢,٣	٤٤٧,٨	١,٠٣١,١	شباط
٦٠٣,٧	٨٦,٧	١٠١,٢	١٠٥,٠	١,٣٥٣,٩	١,٤٦٣,٩	٣٢٨,٨	٨٢٩,٣	٣٧٠,٤	٧٧٥,٠	آذار
٦١١,٦	٩٥,١	١٢١,٢	١٠٧,٤	١,١٩٧,٤	١,٥٥١,٣	٤٢٩,٦	٧٩١,١	٣٠٠,٩	٧٠٥,٦	نيسان
٦٤٧,١	٨٠,٠	١٥٣,٥	١٥٥,٢	١,١٥٢,١	١,٥٥٩,٦	٤١٢,٧	٨٠١,٣	٣٩١,٧	٨٩٢,١	أيار
٦٠٦,١	٧٤,٥	١٧٠,٣	٨٥,٤	١,٣٣٥,٢	١,٥٤٣,٩	١٩٥,٦	٦٦٠,٨	٤٣٧,٣	٧٠٠,٨	حزيران
٥٨٦,٩	٦٨,٤	١٣٤,٢	١٠٥,٤	١,٣٩١,٧	١,٥٣٥,٦	٤٤٢,٨	٨٧٩,٧	٥١٣,٥	٩٧٩,٨	تموز
٥٦٧,٢	٧٤,١	١٠٣,٢	٩٦,٩	١,٢٦٢,٥	١,٤٣٢,٢	٤٤٥,٩	٧٩٤,١	٣٣٥,٨	٧٨٠,٣	آب
٤٩٤,٣	٨٣,٧	٩٨,٦	١٠٢,٠	١,٣٧٩,٤	١,٤٢٣,٤	٢٨٣,٧	٧٨٤,٧	٤٥٢,٤	٨٢٨,٣	أيلول
٤٩٠,٢	١٠٢,٠	٨٧,٩	٨٦,١	١,٢٥٨,٥	١,٤٢٨,٦	٣٩٤,٨	٦٣٥,٩	٣٢٣,٨	٦٩٠,٤	تشرين ١
٤٦٧,٢	٨٩,١	٧٥,٥	٧٠,٩	٩٩٩,٣	٨٣٦,١	٤١٦,٠	٥٦٦,٠	١٧٨,٣	٢٨٠,٣	تشرين ٢
٤٤١,٠	٦٥,٣	٦١,٠	٤٠,٢	٨٢٧,٥	٦٢٢,٩	١٥٨,٩	٣٠٦,٢	٣٨,٨	١٣٨,٢	كانون ١
										٢٠٢٠
٤٢٨,٩	٦٣,٣	٤٨,٩	٤٠,٦	٦٨١,٧	٥٢٨,٣	١٩٦,٥	١٩٧,٤	٩٨,٥	١٩٦,٨	كانون ٢

١١. أدوات الدين العام الداخلي (في نهاية الفترة، بمليارات الليرات)

كانون الثاني ٢٠٢٠	كانون الأول ٢٠١٩	تشرين الثاني ٢٠١٩	تشرين الأول ٢٠١٩	كانون الثاني ٢٠١٩	كانون الأول ٢٠١٨	
٨٧,٥٠٧	٨٧,٢٧٩	٨٤,٢٧٧	٨٢,٢٦٠	٧٧,٩٠١	٧٧,٨٥٢	الدين القائم بالليرة اللبنانية
٨٦,١٠٥	٨٥,٩٢٢	٨٢,٨٣٢	٨٠,٩١٢	٧٥,٢٢١	٧٤,٨٧٩	١. سندات طويلة الأجل*
٨١,٦٨٣	٨١,٣٦٤	٧٨,١٨٦	٧٤,٨١٥	٦٧,٤٢٩	٦٦,٨٦٠	- سندات ما فوق ٢٤ شهراً
٣,١٩٨	٣,٢٩٩	٣,٢٨٥	٤,٧٩٢	٦,٧٩٥	٦,٩٦٦	- سندات ففة ٢٤ شهراً
١,٢٢٤	١,٢٥٩	١,٣٦١	١,٣٠٥	٩٩٧	١,٠٥٣	- فائدة القسائم
١,١٢٠	١,٠١٣	١,٠٤٦	١,٠٣٢	٢,٤٠٦	٢,٦٩٧	٢. سندات قصيرة الأجل*
١,٠٠٧	٩١٦	٩٥٠	٩٤٧	١,٩٧٤	٢,١٤٧	- سندات ففة ١٢ شهراً
٦٤	٧١	٧٨	٧٨	١٩٤	٣٢١	- سندات لستة أشهر
٤٩	٢٦	١٨	٧	٢٣٨	٢٢٩	- سندات لثلاثة أشهر
٢٨٢	٣٤٤	٣٩٩	٣١٦	٢٧٤	٢٧٦	٣. قروض

إن الفروقات الطفيفة بين أرقام هذا الجدول والأرقام المنشورة من قبل وزارة المالية ترد إلى تصويب بعض الأرقام التي تكون نشرت سابقاً على أساس شبه نهائي حرصاً على عدم تأخير صدور هذه المعلومات.

\* إن سندات الخزينة مسجلة بقيمتها الفعلية (القيمة الشرائية+الفوائد المتراكمة).

١٢. أسعار صرف أهم العملات الاجنبية (بالليرة اللبنانية)

دولار أميركي	يورو	فرنك سويسري	جنيه استرليني	ين ياباني (١٠٠)	دولار كندي	فضة (اونصة)	ذهب (اونصة)	
متوسط الفترة								٢٠١٩
١٤٥٠٧,٥	١٤٧٢١	١٤٥٢٣	١٤٩٤٣	١٤٣٨٤	١٤١٣٣	٢٣٤٥١٤	١٤٩٤٧٤٥٣٤	كانون الثاني
١٤٥٠٧,٥	١٤٧٠٤	١٤٥٠٦	١٤٩٨٥	١٤٣٥٥	١٤١٢٨	٢٣٤٠٨٠	١٤٩٦١٤١٥٣	آذار
١٤٥٠٧,٥	١٤٧٠٤	١٤٥٢٦	١٤٩١١	١٤٣٩٥	١٤١٣٦	٢٢٤٦٦٨	٢٤٠٥٦٤٢٤٠	حزيران
١٤٥٠٧,٥	١٤٦٦٠	١٤٥٢٢	١٤٨٦٤	١٤٤٠٢	١٤١٣٨	٢٧٤٤٠٥	٢٤٢٧٧٤٠١١	أيلول
١٤٥٠٧,٥	١٤٦٧٤	١٤٥٣٢	١٤٩٧٦	١٤٣٨١	١٤١٤٤	٢٥٤٨١٠	٢٤٢٣٠٤٠٨٣	كانون الأول
نهاية الفترة								٢٠٢٠
١٤٥٠٧,٥	١٤٦٧٣	١٤٥٥٤	١٤٩٧٠	١٤٣٧٨	١٤١٥٢	٢٧٤٠٥٨	٢٤٣٥١٤١٧٠	كانون الثاني
متوسط الفترة								٢٠١٩
١٤٥٠٧,٥	١٤٧٣٢	١٤٥١٨	١٤٩٧٩	١٤٣٨٨	١٤١٤٨	٢٤٤٢٨٤	١٤٩٩٤٤٨٤٥	كانون الثاني
١٤٥٠٧,٥	١٤٦٩٠	١٤٥١٣	١٤٩٦٣	١٤٣٦١	١٤١٢٢	٢٢٤٧٢٩	١٤٩٤٦٤٢١٣	آذار
١٤٥٠٧,٥	١٤٧١٧	١٤٥٤٨	١٤٩١٢	١٤٤٠٠	١٤١٥١	٢٢٤٩٩٢	٢٤١٣٣٤٢٩٣	حزيران
١٤٥٠٧,٥	١٤٦٤٦	١٤٥١٥	١٤٨٥٥	١٤٣٩٧	١٤١٣٨	٢٥٤٩٨٨	٢٤٢٤٢٤٥٢٧	أيلول
١٤٥٠٧,٥	١٤٦٨٧	١٤٥٥١	١٤٩٧٨	١٤٣٨١	١٤١٥٣	٢٦٤٩٠٢	٢٤٢٧٨٤٤٣٦	كانون الأول
نهاية الفترة								٢٠٢٠
١٤٥٠٧,٥	١٤٦٦٢	١٤٥٥٤	١٤٩٧٧	١٤٣٨٣	١٤١٣٩	٢٦٤٩٦٤	٢٤٣٨١٤٣٦٨	كانون الثاني

١٣. الدين العام بحسب مصادر التمويل (في نهاية الفترة)

كانون الأول ٢٠١٨	كانون الثاني ٢٠١٩	تشرين الأول ٢٠١٩	تشرين الثاني ٢٠١٩	كانون الأول ٢٠١٩	كانون الثاني ٢٠٢٠	
٧٧,٨٥٢	٧٧,٩٠١	٨٢,٢٦٠	٨٤,٢٧٧	٨٧,٢٧٩	٨٧,٥٠٧	١. الدين القائم بالليرة اللبنانية (بالمليارات)
٣٩,٠٠٦	٣٩,١٨٤	٤٤,٩٦٧	٤٧,٤٩١	٥٠,٧١٧	٥٠,٨٩٩	أ.المصرف المركزي
٣٩,٠٠٦	٣٩,١٨٤	٤٤,٩٦٧	٤٧,٤٩١	٥٠,٧١٧	٥٠,٨٩٩	محفظة سندات الخزينة <sup>١</sup>
٠	٠	٠	٠	٠	٠	قروض للمؤسسات العامة
٢٧,٤٠٢	٢٧,٢٣٨	٢٦,٠٤٦	٢٥,٥٠٢	٢٥,٣١٦	٢٥,١٦٧	ب.المصارف
٢٧,١٢٦	٢٦,٩٦٤	٢٥,٧٣٠	٢٥,١٠٣	٢٤,٩٧٢	٢٤,٨٨٥	سندات الخزينة <sup>٢</sup>
٢٧٦	٢٧٤	٣١٦	٣٩٩	٣٤٤	٢٨٢	قروض للمؤسسات العامة
١١,٤٤٤	١١,٤٧٩	١١,٢٤٧	١١,٢٨٤	١١,٢٤٦	١١,٤٤١	ج.سندات القطاع غير المصرفي <sup>٣</sup>
١٤,١٨٦	١٤,١١٤	١٢,٥٨٢	١٣,٤٥٤	١٥,٦٧٧	١٥,٤٦٠	٢.ودائع القطاع العام
٦٣,٦٦٦	٦٣,٧٨٧	٦٩,٦٧٨	٧٠,٨٢٣	٧١,٦٠٢	٧٢,٠٤٧	٣.الدين الصافي بالليرة اللبنانية
٣٣,٤٩٦	٣٣,٦٤٤	٣٢,٥٣٣	٣٣,٥٧٧	٣٣,٧٤٥	٣٣,٩٤٧	٤.الدين بالعملة الأجنبية (بملايين الدولارات)
١١٤,١٦١	١١٤,٥٠٥	١١٨,٧٢١	١٢١,٤٤١	١٢٢,٤٧٣	١٢٣,٢٢٢	٥.مجموع الدين الصافي (بمليارات الليرات)

المصدر: وزارة المالية، أرقام شبه نهائية قابلة للتصحيح. إن الفروقات الطفيفة بين أرقام هذا الجدول والأرقام المنشورة من قبل وزارة المالية ترد إلى تصويب بعض الأرقام التي تكون نشرت سابقاً على أساس شبه نهائي حرصاً على عدم تأخير صدور هذه المعلومات.

<sup>١</sup> سندات الخزينة مسجلة بقيمتها الفعلية (القيمة الشرائية+الفوائد المترتبة).

<sup>٢</sup> ابتداءً من أيلول ١٩٩٩، تشمل هذه الأرقام صكوك المديونيات الى جانب سندات الخزينة.

<sup>٣</sup> نظراً لتوسع سوق سندات الخزينة، يتعذر احصاء حيازاتها من قبل غير المقيمين، ولذلك أدرجت جميع سندات الخزينة المصدرة بالليرة في الدين القائم بالليرة اللبنانية، والسندات المصدرة بالدولار في الدين بالعملة الأجنبية.

١٤. سندات دين الجمهورية اللبنانية بالعملة الأجنبية

إقفال كانون الثاني ٢٠٢٠			إقفال كانون الأول ٢٠١٩			استحقاق	
هامش	فائدة %	سعر	هامش	فائدة %	سعر		
٢٥٧,٧٣	٢٤٩,١٣	٨٠,٥٠	٩١,٩٢	٩٢,٤٢	٨٦,٧٥	٢٠٢٠/٠٣/٠٩	فئة ١٠ سنوات (١٢٠٠ مليون دولار)
١٥٦,٤٧	١٥٥,٤٤	٧٧,٠٠	٨٩,٤٥	٩٠,٤٤	٨١,٢٥	٢٠٢٠/٠٤/١٤	فئة ١٦ سنوات (٧٠٠ مليون دولار)
٩٤,٢٩	٩٤,٩٣	٧٥,٢٥	٦٧,٢٩	٦٨,٥٥	٧٨,٣٨	٢٠٢٠/٠٦/١٩	فئة ٧ سنوات (٦٠٠ مليون دولار)
٨٥,٤٨	٨٨,٧٣	٤٧,٠٠	٦١,٢٢	٦٣,٧٣	٥٦,٠٠	٢٠٢١/٠٤/١٢	فئة ١٥ سنة (٢٠٩٢,٤٦٩ مليون دولار)
٥٤,٥٩	٥٥,٨٧	٣٩,٥٠	٤٠,٩٢	٤٢,٤٦	٤٨,٦٣	٢٠٢٢/٠٥/٢٧	فئة ٦ سنة (٥٠٠ مليون دولار)
٤٨,٣٠	٤٩,٦٠	٣٩,١٤	٣٥,٧٥	٣٧,٣٤	٤٩,٠٠	٢٠٢٢/١٠/٠٤	فئة ١٢ سنة (١٥٤٠ مليون دولار)
٤٤,١٩	٤٥,٥١	٣٨,٧٥	٣٤,٦٤	٣٦,٣٥	٤٦,٣٨	٢٠٢٣/٠١/٢٧	فئة ١٠ سنة (١١٠٠ مليون دولار)
٤٠,٩٩	٤٢,٣١	٣٨,٨٨	٣٢,٩٨	٣٤,٥٧	٤٦,١٣	٢٠٢٣/٠٥/٢٦	فئة ٧ سنة (٥٠٠ مليون دولار)
٣٦,٤٩	٣٧,٨٤	٣٦,٦٣	٢٨,٥٥	٣٠,٢١	٤٥,٢٥	٢٠٢٤/٠٤/٢٢	فئة ٨ سنة (٧٠٠ مليون دولار)
٣٢,٣٥	٣٣,٧٣	٣٧,٠٠	٢٥,٧١	٢٧,٣٩	٤٥,١٣	٢٠٢٤/١١/٠٤	فئة ٩ سنة (٥٠٠ مليون دولار)
٣٣,٦٥	٣٥,٠٣	٣٦,٧٥	٢٣,٦٤	٢٥,٣٣	٥٠,٠٠	٢٠٢٤/١٢/٠٣	فئة ١٥ سنة (٢٥٠ مليون دولار)
٣٠,٦٧	٣٢,٠٤	٣٧,٢٥	٢٤,٩٣	٢٦,٦١	٤٤,٥٠	٢٠٢٥/٠٢/٢٦	فئة ١٠ سنة (٨٠٠ مليون دولار)
٢٩,٩٥	٣١,٣٣	٣٦,٧٥	٢٤,١١	٢٥,٧٩	٤٤,٥٠	٢٠٢٥/٠٦/١٢	فئة ١٣ سنة (٨٠٠ مليون دولار)
٢٦,١٨	٢٧,٦٤	٣٦,٨٨	٢١,٢٢	٢٣,٠٤	٤٤,٥٠	٢٠٢٦/١١/٢٧	فئة ١٥ سنة (٧٢٥ مليون دولار)
٢٦,٢٣	٢٧,٧٠	٣٦,٥٠	٢١,١١	٢٢,٩٢	٤٤,٥٠	٢٠٢٧/٠٣/٢٣	فئة ١٠ سنة (١٢٥٠ مليون دولار)
٢٤,٥٩	٢٦,٠٦	٣٦,٧٦	١٩,٩٤	٢١,٧٦	٤٤,٥٠	٢٠٢٧/١١/٢٩	فئة ١٥ سنة (١٠٠٠ مليون دولار)
٢٥,٠١	٢٦,٤٩	٣٦,١٣	١٩,١٧	٢٠,٩٩	٤٦,٢٩	٢٠٢٨/٠٣/٢٠	فئة ١٠ سنة (٧٠٠ مليون دولار)
٢٣,٤٠	٢٤,٩٤	٣٦,٠٠	١٨,٥٨	٢٠,٤٩	٤٤,٥٠	٢٠٢٨/١١/٠٣	فئة ١٣ سنة (٥٠٠ مليون دولار)
٢٣,٤٩	٢٥,٠٥	٣٥,٣٨	١٨,٤٠	٢٠,٣٠	٤٤,٥٠	٢٠٢٩/٠٥/٢٥	فئة ١٤ سنة (١٠٠٠ مليون دولار)
٢١,٩٩	٢٣,٥٤	٣٥,٨٨	١٧,٤١	١٩,٣٢	٤٤,٥٠	٢٠٣٠/٠٢/٢٦	فئة ١٥ سنة (١٤٠٠ مليون دولار)
٢٢,١٢	٢٣,٦٧	٣٥,٢٥	١٧,٢٧	١٩,١٧	٤٤,٥٠	٢٠٣١/٠٤/٢٢	فئة ١٥ سنة (٣٠٠ مليون دولار)
٢١,٩٧	٢٣,٥٤	٣٥,٣٨	١٧,٢٣	١٩,١٣	٤٤,٥٠	٢٠٣١/١١/٢٠	فئة ١٥ سنة (١٠٠٠ مليون دولار)
٢١,١٧	٢٢,٧١	٣٥,٨٨	١٦,٧٣	١٨,٦٣	٤٤,٦٣	٢٠٣٢/٠٣/٢٣	فئة ١٥ سنة (١٠٠٠ مليون دولار)
٢٢,٨٧	٢٤,٤٢	٣٦,٦٤	١٦,٨٢	١٨,٧٣	٤٨,٨٨	٢٠٣٣/٠٥/١٧	فئة ١٥ سنة (١٥٠٠ مليون دولار)
٢٢,٨٧	٢٤,٤٢	٣٦,٢٠	١٦,٨٢	١٨,٧٣	٤٨,٢٩	٢٠٣٤/٠٥/١٧	فئة ١٦ سنة (١٥٠٠ مليون دولار)
١٩,٦٦	٢١,٢٠	٣٦,٠٠	١٥,٣٢	١٧,٢٣	٤٥,٢٠	٢٠٣٥/١١/٠٢	فئة ١٥ سنة (٦٠٠ مليون دولار)
١٩,٧٩	٢١,٣٣	٣٦,٠٠	١٥,٥٦	١٧,٤٧	٤٤,٧٥	٢٠٣٧/٠٣/٢٣	فئة ٢٠ سنة (٧٥٠ مليون دولار)

١٥. سندات دين المصارف بالعملة الأجنبية

إقفال كانون الثاني ٢٠٢٠			إقفال كانون الأول ٢٠١٩			إستحقاق	Eurobonds
هامش	فائدة %	سعر	هامش	فائدة %	سعر		
٢٣,٥٣	٢٤,٨٧	٨٠,٠٠	٢٢,٤٢	٢٣,٩٦	٨٠,٠٠	٢١/٠٦/٢٠٢١	١٠ سنوات (Euro Notes) بيبلوس
٣٧,١٧	٣٨,٥٨	٤٥,٠٠	٣٣,٥٩	٣٥,٢١	٤٨,٠٠	٠٤/٠٥/٢٠٢٣	٥ سنوات (Certificate) بلوم بنك
٢٩,٠٥	٢٩,٣٤	٥٠,٠٠	٢٨,٣٨	٢٨,٩٤	٥٠,٠٠	١٦/١٠/٢٠٢٣	١٠ سنوات (Bond) عودة

١٦. التداول بالأسهم في بورصة بيروت (كانون الثاني - ٢٠٢٠)

الشركة	حجم الأسهم المنفذة	النسبة من الحجم	قيمة التنفيذ (\$)	النسبة من القيمة	سعر الإقبال (\$)	معدل السعر (\$)
سوليدير "أ"	١٠,١٧٦,٩٩٣	٥٧,٩٩%	٩٠,٦٣٣,٨٥٧	٥٩,٥٧%	٨,٥١٠	٨,١٩
سوليدير "ب"	٤٧٢,٦٧٦	٢٣,٢٩%	٣,٩٠٠,٢٥٦	٢٤,١٢%	٨,٥٠٠	٨,٢٥
البنك اللبناني للتجارة "C"	-	-	-	-	٠,٩٣٠	-
البنك اللبناني للتجارة "أسهم تفضيلية" فئة "D"	-	-	-	-	٩٤,٠٠٠	-
البنك اللبناني للتجارة "أسهم تفضيلية" فئة "H"	-	-	-	-	٩٤,٠٠٠	-
بنك عودة "C"	٥٧,٧٤٤	٢,٨٥%	١١٥,٣٠١	٠,٧١%	٢,٠٥٠	٢,٠٠
بنك عودة "GDR"	١,٩٩٢	٠,١٠%	٤,٣٧٠	٠,٠٣%	٢,٠٦٠	٢,١٩
بنك عودة "أسهم تفضيلية" فئة "H"	-	-	-	-	٧٧,٠٠٠	-
بنك عودة "أسهم تفضيلية" فئة "I"	-	-	-	-	٧٧,٩٥٠	-
بنك عودة "أسهم تفضيلية" فئة "J"	-	-	-	-	٦٩,٩٥٠	-
بنك بيروت "C"	-	-	-	-	١٨,٨٠٠	-
بنك بيروت "أسهم أولوية ٢٠١٤"	-	-	-	-	٢١,٠٠٠	-
بنك بيروت "أسهم تفضيلية" فئة "H"	٥٢,٠٠٠	٢,٥٦%	١٠٣,٠٠٠,٠٠٠	٨,٠٤%	٢٥,٠٠٠	٢٥,٠٠
بنك بيروت "أسهم تفضيلية" فئة "I"	١٤,٥٠٠	٠,٧١%	٣٦٢,٥٠٠	٢,٢٤%	٢٥,٠٠٠	٢٥,٠٠
بنك بيروت "أسهم تفضيلية" فئة "J"	٥٦٠	٠,٠٣%	١٤,٠٠٠	٠,٠٩%	٢٥,٠٠٠	٢٥,٠٠
بنك بيروت "أسهم تفضيلية" فئة "K"	-	-	-	-	٢٥,٠٠٠	-
بنك بيلوس "C"	١٤٨,٧٤٣	٧,٣٣%	١٤٨,٩٤٣	٠,٩٢%	١,٠٠٠	١,٠٠
بنك بيلوس GDR	-	-	-	-	٦٢,٠٠٠	-
بنك بيلوس "أسهم تفضيلية ٢٠٠٨"	٢,٥٠٠	٠,١٢%	١٥١,٦٠٠	٠,٩٤%	٦٠,٨٠٠	٦٠,٦٤
بنك بيلوس "أسهم تفضيلية ٢٠٠٩"	٥,٤٩٧	٠,٢٧%	٣٢٩,٢٧٠	٢,٠٤%	٥٩,٩٠٠	٥٩,٩٠
بنك بيمو "C"	٥٧,٩٧٣	٢,٨٦%	٦٨,٦٦٩	٠,٤٢%	١,١٥٠	١,١٨
بنك بيمو "أسهم تفضيلية ٢٠١٣"	-	-	-	-	٩٢,٠٠٠	-
بنك لبنان والمهجر "GDR"	١٤,٣١٠	٠,٧١%	٤٨,٩٥١	٠,٣٠%	٣,٠٠٠	٣,٤٢
بنك لبنان والمهجر	١٠٠	-	٧٠٠	-	٧,٠٠٠	٧,٠٠
ريمكو	-	-	-	-	٣,٢٨٠	-
هوليسم لبنان	٣,٤٣٢	٠,١٧%	٣٤,٨٢٠	٠,٢٢%	١٠,٠٠٠	١٠,١٥
الإسمنت الأبيض إسمي	٢,٠٥٠٠	١,٠١%	٥٨,٧٥٠	٠,٣٦%	٢,٩٠٠	٢,٨٧
المجموع	٢٠,٢٩٠,٥٢٠	١٠٠%	١٦,١٧١,٩٨٧	١٠٠%	-	-

١٧. أدوات مالية مختلفة

التغيير	معدل السعر (\$)	إقبال كانون الثاني ٢٠٢٠ (\$)	معدل السعر (\$)	إقبال كانون الأول ٢٠١٩ (\$)	
-٢٢,٣٥%	٢,٧٨	\$ ٢,٥٦ - ٣,٠٠	٣,٥٨	\$ ٢,١٦ - ٥,٠٠	GDR (لبنان والمهجر)
٢٢,٤٢%	٢,٠٢	\$ ١,٠٤ - ٣,٠٠	١,٦٥	\$ ١,٥١ - ١,٧٩	GDR (عودة)
٠,٠٠%	٦٨,٠٠	\$ ٠,٠٠ - ٦٨,٠٠	٦٨,٠٠	\$ ٠,٠٠ - ٦٨,٠٠	GDR (بيلوس)



مصرف لبنان  
BANQUE DU LIBAN