

SYNTHÈSE

(Les pourcentages représentent les variations annuelles, sauf mention contraire)

L'indicateur synthétique de la Banque du Liban est passé à 259,0 en janvier 2020, contre 265,9 le mois précédent et 295,9 en janvier 2019. Au cours du mois, la balance des paiements a accusé un déficit de 157,9 millions de dollars. Sur un an, le bilan consolidé des banques commerciales s'est contracté de 14,1% et le taux de dollarisation des dépôts a atteint 75,2% à la fin du mois. Sur la livre, les taux d'intérêt bancaires débiteurs ont augmenté, alors que les taux créditeurs ont diminué. Sur le dollar, les taux d'intérêt bancaires créditeurs et débiteurs ont affiché une baisse.

- ☒ La **balance des paiements** a accusé, en janvier 2020, un déficit de 157,9 millions de dollars. Ceci s'est traduit par une baisse des avoirs extérieurs nets de la Banque du Liban de 612,8 millions de dollars et une hausse de ceux des banques et institutions financières de 454,9 millions de dollars. La balance des paiements avait enregistré un déficit de 1 379,7 millions de dollars en janvier 2019 et un déficit cumulé de 5 851,3 millions de dollars pour l'année 2019.
- ☒ Selon les chiffres publiés par le Ministère des finances, la **dette publique** totale nette a augmenté de 749 milliards de livres en janvier 2020, totalisant 123 222 milliards de livres à la fin du mois. Cette augmentation résulte à la fois d'une hausse de la dette publique nette libellée en livre libanaise de 445 milliards de livres qui a atteint 72 047 milliards de livres, et de la dette publique libellée en devises de 202 millions de dollars qui s'est élevée à 33 947 millions de dollars fin janvier. Sur un an, la croissance de la dette publique totale nette, de la dette en livre libanaise et de la dette en devises a respectivement été de 7,6%, 12,9% et 0,9% fin janvier.
- ☒ Les **réserves en devises de la Banque du Liban** ont atteint 37 110,6 millions de dollars fin janvier 2020, soit une baisse annuelle de 6,6% ou 2 612,3 millions de dollars. La valeur totale des réserves extérieures, y compris l'or, a totalisé 51 678,9 millions de dollars. Sur le marché de Beyrouth, le **cours du dollar** s'est maintenu au taux moyen de 1 507,50 livres libanaises.
- ☒ Les **taux d'intérêt** sont restés inchangés en janvier 2020 sur toutes les catégories de bons du Trésor. À la fin du mois, les taux se sont élevés à 5,30% sur les bons à 3 mois, 5,85% sur les bons à 6 mois, 6,50% sur les bons à 12 mois, 7,00% sur les bons à 24 mois et 7,50% sur les bons à 36 mois. Sur la livre, les taux bancaires débiteurs ont atteint 9,86% (+77 points de base), alors que les taux créditeurs se sont inscrits à 6,62% (-74 points de base). Sur le dollar, les taux bancaires créditeurs et débiteurs ont diminué. Ainsi, le taux débiteur moyen pondéré s'est inscrit à 10,07% (-77 points de base), et le taux créditeur moyen à 4,00% (-62 points de base).
- ☒ L'**agrégat M3** a atteint 199 831,1 milliards de livres fin janvier 2020, avec une baisse annuelle de 5,0%, contre une diminution de 4,8% en décembre 2019. Les crédits bancaires au secteur privé sont restés le facteur principal de création monétaire, de même que les crédits au secteur public. En ce qui concerne les composantes de la masse monétaire, les dépôts en livre ont régressé de 27,8%, alors que les dépôts en devises ont progressé de 2,0%.
- ☒ Le **bilan consolidé des banques commerciales** s'est inscrit à 322 300,9 milliards de livres en janvier 2020, soit une baisse annuelle de 14,1%, contre une diminution de 13,1% en décembre 2019. Les dépôts du secteur privé, résident et non-résident ainsi que les crédits au secteur privé ont respectivement reculé de 9,9% et 17,6%. Le **taux de dollarisation** des dépôts bancaires a atteint 75,2%.
- ☒ Le déficit de la **balance commerciale** s'est allégé de 29,8%, totalisant 820,5 millions de dollars fin janvier 2020. Ceci s'explique par un repli des importations de 17,8% qui se sont inscrites à 1 153,6 millions de dollars, et un regain des exportations de 41,3% qui se sont élevées à 333,1 millions de dollars.
- ☒ Par rapport à janvier 2019, les **livraisons de ciment**, indicateur de l'activité actuelle du secteur de la construction, ainsi que les **surfaces couvertes par les permis de construire**, indicateur de son activité potentielle, ont affiché une baisse respective de 60,8% et 64,6%.
- ☒ Sur un an, la **production d'énergie électrique** a diminué de 17,0% en janvier 2020, totalisant 1 113,3 millions de kWh.
- ☒ A l'**Aéroport International de Beyrouth**, le trafic aérien et le nombre de passagers ont respectivement régressé de 16,1% et 13,9%, suite à une baisse respective du nombre de passagers arrivant de 14,2% et partant de 16,9%. Quant au volume du fret aérien, il a rétréci de 23,7%.
- ☒ En janvier 2020, le trafic maritime au **Port de Beyrouth** s'est légèrement accru de 0,8%, alors que le volume total du fret maritime a baissé de 37,6%.

DIAGNOSTIC

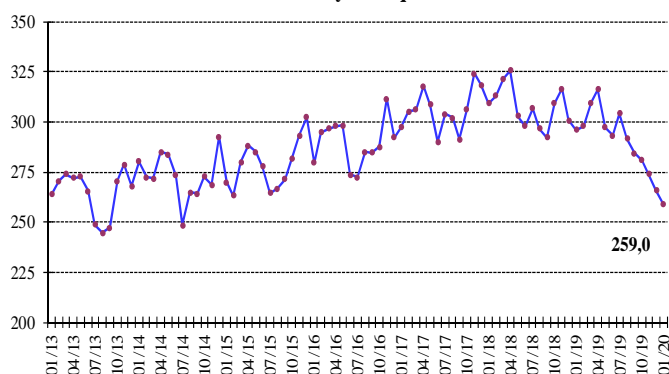
L'INDICATEUR SYNTHETIQUE DE LA BDL

L'indicateur synthétique de la Banque du Liban est passé à 259,0 en janvier 2020, contre 265,9 le mois précédent et 295,9 en janvier 2019, enregistrant ainsi une baisse annuelle de 12,5%.

Indicateur Synthétique (Moyenne 1993=100)

	Indice	Changement Mensuel (%)	Changement Annuel (%)
Janv -2019	295,9	-1,6	-4,4
Févr -2019	297,9	0,7	-4,8
Mars -2019	309,7	3,9	-3,7
Avr-2019	316,1	2,1	-3,0
Mai-2019	297,4	-5,9	-1,9
Juin-2019	293,1	-1,4	-1,6
Juil-2019	304,3	3,8	-0,8
Août-2019	291,6	-4,2	-1,7
Sept-2019	284,5	-2,4	-2,7
Oct-2019	280,9	-1,3	-9,2
Nov-2019	274,0	-2,5	-13,4
Déc-2019	265,9	-2,9	-11,6
Janv-2020	259,0	-2,6	-12,5

Indicateur Synthétique



COMPENSATION DES CHÈQUES

La valeur totale des chèques payés a augmenté de 36,5% en janvier 2020. La valeur des chèques libellés en livre libanaise et en devises a respectivement progressé de 22,9% et 44,9%. La part des chèques payés libellés en devises a atteint 65,9% du total des chèques, soit une hausse de 6,1%.

Sur un an, la part des chèques rejetés a régressé de 14,1%, représentant 2,2% de la valeur totale des chèques fin janvier 2020.

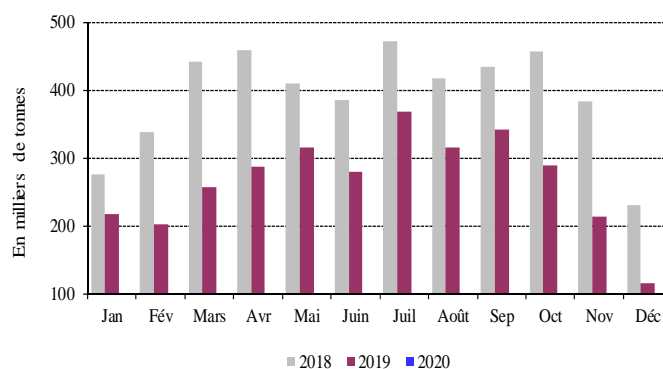
SECTEUR RÉEL

LA CONSTRUCTION ET L'IMMOBILIER

Par rapport à janvier 2019, les livraisons de ciment, indicateur de l'activité actuelle du secteur de la construction, ainsi que les surfaces couvertes par les permis de construire, indicateur de son activité potentielle, ont affiché une baisse respective de 60,8% et

64,6%.

Livraisons de Ciment



Source: Sociétés de Ciment

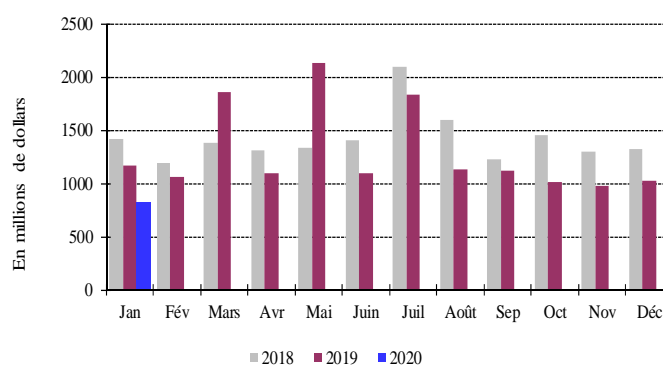
Les taxes foncières perçues en janvier 2020 se sont améliorées de 26,1% totalisant 66,2 milliards de livres.

LE COMMERCE EXTERIEUR

Le déficit de la balance commerciale s'est allégé de 29,8%, totalisant 820,5 millions de dollars fin janvier 2020. Ceci s'explique par un repli des importations de 17,8% qui se sont inscrites à 1 153,6 millions de dollars, et un regain des exportations de 41,3% qui se sont élevées à 333,1 millions de dollars.

Les recettes douanières perçues au cours du mois ont baissé de 38,1%, s'inscrivant à 103,6 milliards de livres.

Déficit Commercial



Source: Conseil Supérieur des Douanes

En janvier 2020, les importations libanaises des principaux pays d'origine se sont réparties comme suit:

Importations par pays d'origine (millions de dollars)

	Janv 19	% du total	Janv 20	% du total
Grèce	99,4	7,1	112,1	9,7
Italie	107,5	7,7	104,6	9,1
Turquie	61,1	4,4	103,0	8,9
Etats-Unis	76,3	5,4	73,0	6,3
Chine	153,5	10,9	65,9	5,7
Autres pays	906,3	64,5	695,0	60,2
Total importations	1 404,1	100	1 153,6	100

Principaux Indicateurs (Toutes les variations sont en % et comparées à la même période de l'année précédente)

	Moy-2017	Déc-2018	Moy-2018	Janv-2019	Déc-2019	Moy-2019	Janv-2020
Chèques encaissés en L.L. ¹							
(en millions de L.L.)	2 722 943	3 049 796	2 780 483	2 798 494	3 620 515	2 865 421	3 438 214
Variation en %	8,97	-5,08	2,11	-5,64	18,71	3,05	22,86
Chèques encaissés en devises ^{1**}							
(en millions de \$)	3 881	3 454	3 702	3 045	3 898	2 902	4 412
Variation en %	-3,25	-16,30	-4,62	-23,00	12,86	-21,62	44,87
Total chèques encaissés ^{**}							
(en millions de L.L.)	8 574 252	8 257 190	8 361 657	7 389 305	9 497 356	7 239 996	10 088 980
Demandes d'information à la Centrale des Risques ¹							
Total	35 511	19 520	29 858	23 411	2 795	18 358	4 891
Variation en %	15,46	-33,36	-15,92	-36,57	-85,68	-38,52	-79,11
Permis de construire ^{2**}							
(en mètres carrés)	977 532	595 682	751 630	504 819	345 828	506 778	178 775
Variation en %	-4,12	-33,91	-23,11	-38,47	-41,94	-32,58	-64,59
Livraisons de ciment ^{3**}							
(en tonnes)	429 051	230 742	391 860	217 379	115 405	266 950	85 193
Variation en %	-2,18	-45,90	-8,67	-20,91	-49,99	-31,88	-60,81
Taxes foncières perçues ⁴							
(en millions de L.L.)	84 866	83 421	65 031	52 527	84 546	47 152	66 210
Variation en %	18,02	-17,54	-23,37	-27,35	1,35	-27,49	26,05
Importations ^{5**}							
(en millions de L.L.)	2 460 831	2 365 864	2 510 758	2 117 325	2 030 015	2 417 750	1 739 669
Variation en %	2,42	-3,97	2,03	-17,66	-14,20	-3,70	-17,84
Exportations ^{5**}							
(en millions de L.L.)	357 338	371 008	370 946	355 453	489 118	468 906	502 292
Variation en %	-4,47	-1,90	3,81	-16,72	31,83	26,41	41,31
Déficit Commercial ^{**}	2 103 493	1 994 855	2 139 812	1 761 872	1 540 897	1 948 844	1 237 377
Variation en %	3,69	-4,34	1,73	-17,85	-22,76	-8,92	-29,77
Recettes douanières ^{5*}							
(en millions de L.L.)	187 405	157 411	175 941	167 311	120 029	157 044	103 561
Variation en %	1,88	-17,34	-6,12	-5,23	-23,75	-10,74	-38,10
Production d'électricité (réseau EDL) ⁶							
(en millions de kWh)	1 253	1 361	1 270	1 342	1 141	1 233	1 113
Variation en %	14,49	4,49	1,41	6,96	-16,19	-2,96	-17,01
Importations de dérivés pétroliers ^{7***}							
(en tonnes métriques)	701 530	647 154	673 965	808 979	531 025	670 808	783 164
Variation en %	5,13	10,33	-3,93	18,15	-17,94	-0,47	-3,19
Marchandises au Port de Beyrouth ^{8**}							
Total	688 617	681 504	665 686	581 939	340 579	544 102	363 172
Variation en %	-5,78	-3,59	-3,33	-8,96	-50,03	-18,26	-37,59
Arrivée (tonnes)	594 241	610 001	587 891	534 309	267 678	474 733	299 276
Départ (tonnes)	94 132	71 113	77 488	47 052	72 589	68 934	63 640
Transit/zone franche (tonnes)	243	390	307	578	312	435	256
Passagers (AIB) ⁹							
Total	686 307	677 811	736 831	606 855	545 162	724 080	522 561
Variation en %	8,22	8,13	7,36	1,52	-19,57	-1,73	-13,89
Arrivée	341 936	362 245	369 666	269 732	284 299	356 680	231 380
Variation en %	8,56	8,69	8,11	-1,24	-21,52	-3,51	-14,22
Départ	343 959	312 441	366 569	330 234	248 507	360 396	274 543
Variation en %	8,00	6,54	6,57	1,81	-20,46	-1,68	-16,86
Transit	412	3 125	596	6 889	12 356	7 005	16 638
Variation en %	-43,19	867,49	44,71	2470,52	295,39	1 075,16	141,52

* A partir de juillet 1995, la valeur du dollar douanier (800 L.L.) a été remplacée par le cours officiel du dollar. ** Chiffres mis à jour par le secteur privé. *** A dater début Janvier 1997, les données préliminaires sont mises à jour pour inclure les secteurs public et privé.

Sources: ¹BDL. ²Ordre des Ingénieurs de Beyrouth et Tripoli. ³Sociétés de Ciment. ⁴Ministère des Finances. ⁵Conseil Supérieur de Douanes. ⁶EDL. ⁷Direction Générale du Pétrole. ⁸Port de Beyrouth. ⁹Aéroport International de Beyrouth.

En janvier 2020, les exportations libanaises vers les principaux pays de destination se sont réparties comme suit:

Exportations par pays d'origine (millions de dollars)

	Janv 19	% du total	Janv 20	% du total
Suisse	28,2	12,0	130,3	39,1
EAU	40,1	17,0	39,4	11,8
Arabie Saoudite	14,8	6,3	22,2	6,7
Irak	9,0	3,8	13,2	4,0
Syrie	16,2	6,9	11,5	3,5
Autres pays	127,5	54,1	116,5	35,0
Total exportations	235,7	100	333,1	100

Importations (millions de dollars)

Sections	Janv 2019	% du total	Janv 2020	% du total
Produits alimentaires	273,4	19,5	224,3	19,4
Textiles	47,4	3,4	25,1	2,2
Peaux, cuirs et plastiques artificielles	4,2	0,3	2,3	0,2
Bois et ouvrage en bois	17,7	1,3	4,6	0,4
Produits chimiques/pharmaceutiques	169,2	12,0	126,4	11,0
Papiers et ouvrages en papier	21,9	1,6	11,6	1,0
Produits en pierre, plâtre, ciment	26,4	1,9	9,4	0,8
Métaux et produits dérivés	342,0	24,4	487,7	42,3
Machines et matériel électrique	325,6	23,2	127,4	11,0
Produits de la bijouterie	79,6	5,7	91,1	7,9
Autres	96,6	6,9	43,7	3,8
Total	1 404,1	100	1 153,6	100

Exportations (millions de dollars)

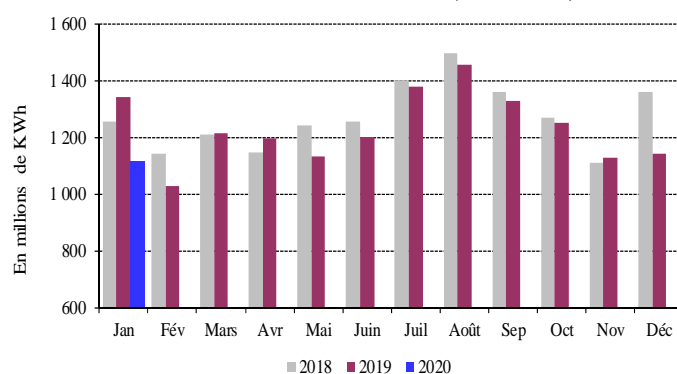
Sections	Janv 2019	% du total	Janv 2020	% du total
Produits alimentaires	47,3	20,0	53,2	16,0
Textiles	3,0	1,3	4,7	1,4
Peaux, cuirs et plastiques artificielles	0,8	0,3	2,3	0,7
Bois et ouvrage en bois	0,7	0,3	1,0	0,3
Produits chimiques/pharmaceutiques	24,7	10,5	24,0	7,2
Papiers et ouvrages en papier	10,1	4,3	8,8	2,7
Produits en pierre, plâtre, ciment	1,2	0,5	2,3	0,7
Métaux et produits dérivés	23,1	9,8	32,8	9,8
Machines et matériel électrique	25,4	10,8	28,4	8,5
Produits de la bijouterie	78,6	33,3	159,1	47,8
Autres	20,9	8,9	16,4	4,9
Total	235,7	100	333,1	100

Source: Conseil Supérieur de Douanes

L'ENERGIE

Sur un an, la production d'énergie électrique a diminué de 17,0% en janvier 2020, totalisant 1 113,3 millions de kWh.

Production Mensuelle d'Electricité (Réseau EDL)



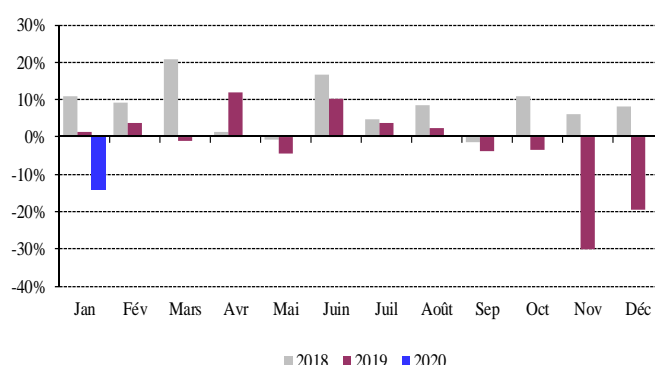
Source: Electricité du Liban

LE TRANSPORT

A l'Aéroport International de Beyrouth, le trafic aérien et le nombre de passagers ont respectivement régressé de 16,1% et 13,9%, suite à une baisse respective du nombre de passagers arrivant de 14,2% et partant de 16,9%.

Le volume du fret aérien a rétréci de 23,7%, suite à une baisse des marchandises débarquées de 36,8% et à une hausse des marchandises embarquées de 0,5%.

Variation Annuelle du Flux de Passagers



Source: Aéroport International de Beyrouth

En janvier 2020, le trafic maritime au Port de Beyrouth s'est légèrement accru de 0,8%, alors que le volume total du fret maritime a baissé de 37,6%. Les marchandises débarquées et en transit se sont respectivement contractées de 44,0% et 55,7%, alors que les marchandises embarquées se sont renforcées de 35,3%.

SECTEUR MONÉTAIRE

LES AVOIRS EXTERIEURS NETS DU SYSTEME BANCAIRE

La balance des paiements a accusé, en janvier 2020, un déficit de 157,9 millions de dollars. Ceci s'est traduit par une baisse des avoirs extérieurs nets de la Banque du Liban de 612,8 millions de dollars et une hausse de ceux des banques et institutions financières de 454,9 millions de dollars. La balance des paiements avait enregistré un déficit de 1 379,7 millions de dollars en janvier 2019 et un déficit cumulé de 5 851,3 millions de dollars pour l'année 2019.

LES RESERVES OFFICIELLES EN DEVISES

Les réserves en devises de la Banque du Liban ont atteint 37 110,6 millions de dollars fin janvier 2020, soit une baisse annuelle de 6,6% ou 2 612,3 millions de dollars. La valeur totale des réserves extérieures, y compris l'or, a totalisé 51 678,9 millions de dollars. Sur le marché de Beyrouth, le cours du dollar s'est maintenu au taux moyen de 1 507,50 livres libanaises.

LES TAUX D'INTERET

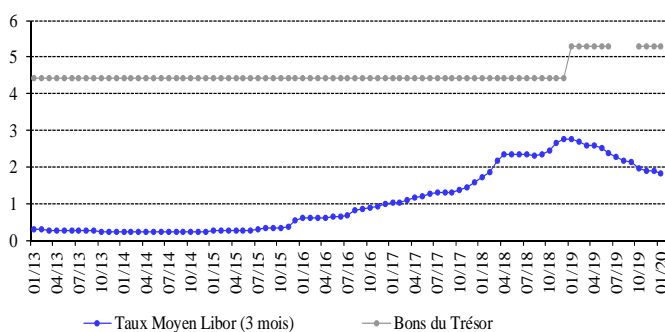
Les taux d'intérêt sont restés inchangés en janvier 2020 sur toutes les catégories de bons du Trésor. À la fin du mois, les taux se sont élevés à 5,30% sur les bons à 3 mois, 5,85% sur les bons à 6 mois, 6,50% sur les bons à 12 mois, 7,00% sur les bons à 24 mois et 7,50% sur les bons à 36 mois.

Sur la livre, les taux bancaires débiteurs ont atteint 9,86% (+77 points de base), alors que les taux créditeurs se sont inscrits à 6,62% (-74 points de base).

Sur le dollar, les taux bancaires créditeurs et débiteurs ont diminué. Ainsi, le taux débiteur moyen pondéré s'est inscrit à 10,07% (-77 points de base), et le taux créditeur moyen à 4,00% (-62 points de base).

En conséquence, l'écart d'intérêt débiteur sur la livre et le dollar a rétréci, passant de (-175) points en décembre 2019 à (-21) points en janvier 2020. De même, l'écart d'intérêt créditeur sur la livre et le dollar est passé au cours de la même période de 274 points à 262 points.

Ecart d'Intérêt entre les Bons du Trésor à 3 mois et le Libor



En janvier 2020, la moyenne du taux Libor à 3 mois s'est inscrite à 1,82%, contre 1,91% en décembre 2019.

Au cours du mois, les taux sur les certificats de dépôt à 45 et 60 jours émis par la Banque du Liban sont restés inchangés, se stabilisant respectivement à 4,90% et 5,08%.

D'autre part, les taux d'escompte et de prise en pension ont été maintenus par la banque centrale à 10,00%, taux en vigueur depuis décembre 2009.

LA MASSE MONETAIRE

L'agrégat M3 a atteint 199 831,1 milliards de livres fin janvier 2020, avec une baisse annuelle de 5,0%, contre une diminution de 4,8% en décembre 2019. Les crédits

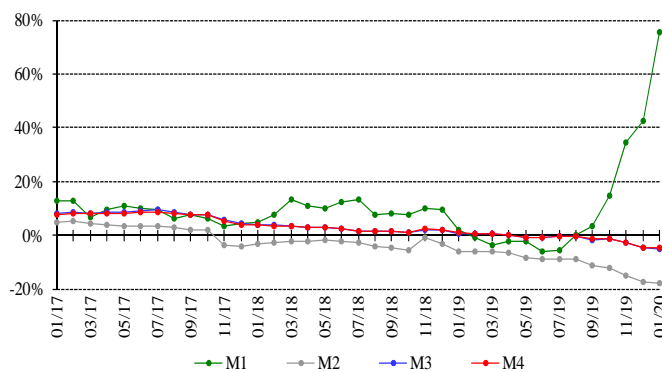
bancaires au secteur privé sont restés le facteur principal de création monétaire, de même que les crédits au secteur public.

En ce qui concerne les composantes de la masse monétaire, les dépôts en livre ont régressé de 27,8%, alors que les dépôts en devises ont progressé de 2,0%.

Variations de la Masse Monétaire sur un an (en %)

	M1	M2	M3	M4
Janv-2019	2,04	-5,84	0,70	0,95
Févr-2019	-0,78	-6,01	0,37	0,53
Mars-2019	-3,60	-6,06	0,40	0,64
Avr-2019	-2,38	-6,70	0,19	0,34
Mai-2019	-2,02	-8,45	-0,82	-0,83
Juin-2019	-6,10	-9,01	-0,97	-0,97
Juil-2019	-5,72	-8,72	-0,36	-0,35
Août-2019	0,12	-8,82	-0,45	-0,25
Sept-2019	3,51	-11,34	-1,78	-1,39
Oct-2019	14,83	-12,07	-1,33	-1,25
Nov-2019	34,34	-14,99	-2,76	-2,70
Déc-2019	42,52	-17,37	-4,77	-4,62
Janv-2020	75,52	-18,00	-5,04	-4,79

Variation de la Masse Monétaire



LA DETTE PUBLIQUE

Bons du Trésor par catégorie (en % du total)

	3 mois	6 mois	12 mois	24 mois et plus
Janv-2019	0,31	0,25	2,54	96,90
Févr-2019	0,06	0,20	2,43	97,31
Mars-2019	0,30	0,15	2,27	97,28
Avr-2019	0,28	0,11	2,02	97,59
Mai-2019	0,29	0,11	1,67	97,93
Juin-2019	0,05	0,11	1,85	97,98
Juil-2019	0,04	0,11	1,78	98,07
Août-2019	0,02	0,11	1,86	98,01
Sept-2019	-	0,10	1,75	98,15
Oct-2019	0,01	0,10	1,16	98,74
Nov-2019	0,02	0,09	1,13	98,75
Déc-2019	0,03	0,08	1,05	98,83
Janv-2020	0,06	0,07	1,15	98,72

Selon les chiffres publiés par le Ministère des finances, la dette publique totale nette a augmenté de 749 milliards de livres en janvier 2020, totalisant 123 222 milliards de livres à la fin du mois.

Cette augmentation résulte à la fois d'une hausse de la dette publique nette libellée en livre libanaise de 445 milliards de livres qui a atteint 72 047 milliards de livres, et de la dette publique libellée en devises de 202 millions de dollars qui s'est élevée à 33 947 millions de dollars fin janvier.

Sur un an, la croissance de la dette publique totale nette, de la dette en livre libanaise et de la dette en devises a respectivement été de 7,6%, 12,9% et 0,9% fin janvier.

L'ACTIVITÉ BANCAIRE

LE BILAN CONSOLIDÉ DES BANQUES

Le bilan consolidé des banques commerciales s'est inscrit à 322 301 milliards de livres fin janvier 2020, soit une baisse mensuelle de 1,38%, contre une diminution de 16,52% en décembre 2019; sur un an, il a accusé un repli de 14,10%.

LE VOLUME DES CREDITS

a-Les banques commerciales

En janvier 2020, les crédits octroyés par les banques commerciales au secteur privé, résident et non résident, ont diminué de 3,73%, au lieu d'une baisse de 5,17% le mois précédent. Sur un an, ils ont reculé de 17,59%, s'inscrivant à 72 230 milliards de livres fin janvier 2020. Ces crédits se sont répartis comme suit:

- Les crédits en livre libanaise se sont inscrits à 23 227 milliards fin janvier 2020, soit une baisse mensuelle de 1,06%, contre une diminution de 2,27% en décembre 2019. Sur un an, ils se sont contractés de 14,46%, représentant 32,16% du total des crédits consentis, contre 30,98% en janvier 2019.
- Les crédits en devises ont régressé de 4,94% en janvier 2020, au lieu d'une baisse de 6,44% en décembre 2019. En baisse annuelle de 19,00%, ils ont totalisé 32 506 millions de dollars fin janvier 2020.

b-Les banques d'affaires

Les crédits octroyés par les banques d'affaires au secteur privé, résident et non résident, ont atteint 3 268 milliards de livres fin janvier 2020, en hausse mensuelle de 0,38%, contre une baisse de 0,73% en décembre 2019. Sur un an, leur volume a rétréci de 4,50%.

LE VOLUME DES DEPOTS

a-Les banques commerciales

Les dépôts du secteur privé, résident et non résident, auprès des banques commerciales, ont reculé de 2,46% en janvier 2020, contre une baisse de 2,48% en décembre 2019. Sur un an, leur volume s'est contracté de 9,91%, s'inscrivant à 246 566 milliards de livres fin

janvier 2020. Ces dépôts se sont répartis comme suit:

- Les dépôts en livre libanaise ont diminué de 4,98% en janvier 2020, contre une baisse de 7,25% en décembre 2019 et ont atteint 56 086 milliards de livres à la fin du mois. Sur un an, ils ont reculé de 27,21%, représentant 22,75% du total des dépôts bancaires, contre 28,15% fin janvier 2019.
- Les dépôts en devises ont diminué de 1,70% en janvier 2020, au lieu d'une baisse de 0,92% le mois précédent. Sur un an, ils ont régressé de 3,13%, s'inscrivant à 126 355 millions de dollars fin janvier 2020.

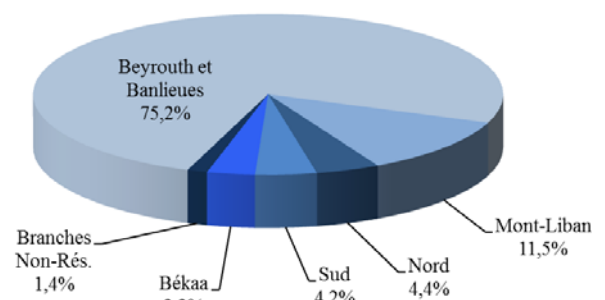
b-Le secteur bancaire

Les dépôts du secteur privé résident et non résident auprès du secteur bancaire ont reculé de 2,41% en janvier 2020, contre une baisse de 2,46% en décembre 2019. Sur un an, leur volume a rétréci de 9,89%, passant de 276 242 milliards de livres en janvier 2019 à 248 929 milliards de livres fin janvier 2020. Ces crédits se sont répartis comme suit:

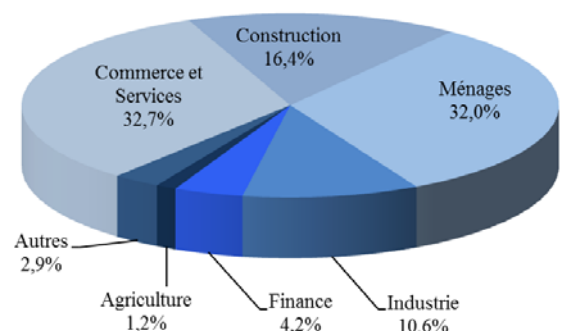
- Les dépôts en livre libanaise ont diminué de 5,15% en janvier 2020, au lieu d'une baisse de 7,13% le mois précédent, se chiffrant à 57 117 milliards de livres fin janvier. Sur un an, ils ont reculé de 27,17%, représentant 22,95% du total des dépôts bancaires, contre 28,39% fin janvier 2019.
- Les dépôts en devises ont affiché une baisse de 1,57% en janvier 2020, contre une diminution de 0,91% le mois précédent. Sur un an, ils se sont contractés de 3,04%, totalisant 127 239 millions de dollars fin janvier 2020.

LA DISTRIBUTION DES CREDITS

Distribution des Crédits par Région



Distribution des Crédits par Secteur



LE RATIO CREDITS - DEPOTS

Fin janvier 2020, le total des crédits a atteint 29,29% du total des dépôts, contre 32,02% fin janvier 2019. Ces crédits se sont répartis de la manière suivante:

- Ratio crédits-dépôts en livres: 41,41%, contre 35,24%.
- Ratio crédits-dépôts en devises: 25,73%, contre 30,76%.

LES FONDS PROPRES

En janvier 2020, les fonds propres du secteur bancaire se sont accrus de 1,23%, contre une hausse de 0,75% en décembre 2019. Sur un an, ils ont régressé de 5,15%, s'inscrivant à 31 623 milliards de livres à la fin du mois.

Le ratio fonds propres/actif total des banques commerciales a augmenté, passant à 9,81% fin janvier 2020, contre 9,56% en décembre 2019 et 8,89% en janvier 2019.

Le ratio fonds propres/total des dépôts a progressé, s'élevant à 12,83% fin janvier 2020, contre 12,36% en décembre 2019 et 12,18% en janvier 2019.

De même, le ratio fonds propres/total des crédits s'est renforcé, atteignant 43,78% à la fin du mois, contre 41,64% en décembre 2019 et 38,04% en janvier 2019.

LES TAUX DE DOLLARISATION

Le taux de dollarisation des dépôts bancaires a augmenté, passant à 75,16% fin janvier 2020, contre 74,49% fin décembre 2019 et 70,09% fin janvier 2019.

Par contre, le taux de dollarisation des crédits bancaires a reculé, s'inscrivant à 67,84% fin janvier 2020, contre 68,71% fin décembre 2019 et 69,02% fin janvier 2019.

MARCHÉS FINANCIERS

En janvier 2020, la moyenne de l'indice pondéré des valeurs boursières s'est améliorée de 32,35%, clôturant le mois à 68,69 points, contre une moyenne de 51,90 points en décembre 2019.

Indice pondéré des valeurs boursières (Jan 1996=100)

Janv-2019	66,59
Févr-2019	65,52
Mars-2019	66,26
Avr-2019	63,20
Mai-2019	55,97
Juin-2019	63,91
Juil-2019	61,07
Août-2019	54,11
Sept-2019	55,16
Oct-2019	51,74
Nov-2019	51,72
Déc-2019	57,95
Janv-2020	70,21

Indice Pondéré des Valeurs Boursières (IPVB)

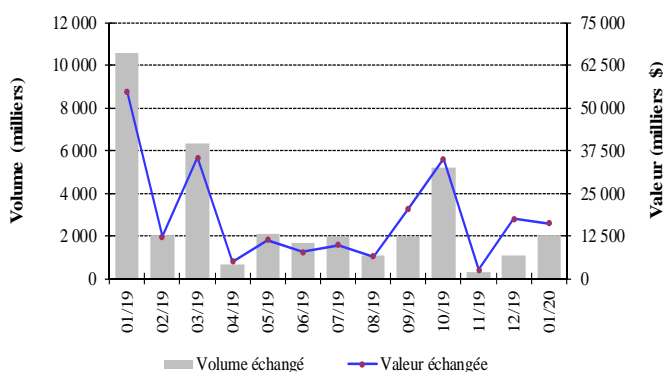


LA BOURSE DE BEYROUTH

Bourse de Beyrouth

Date	Actions échangées		Capitalisation du marché (milliards de dollars)
	Volume (millions)	Valeur (millions de dollars)	
Janv-2019	10,55	54,59	10,05
Févr-2019	2,03	12,27	10,00
Mars-2019	6,31	35,42	10,30
Avr-2019	0,69	4,93	9,65
Mai-2019	2,08	11,40	9,15
Juin-2019	1,69	7,83	9,21
Juil-2019	1,97	9,82	9,05
Août-2019	1,09	6,49	8,74
Sept-2019	1,99	20,46	8,72
Oct-2019	5,20	34,99	8,41
Nov-2019	0,30	2,52	8,40
Déc-2019	1,08	17,58	8,49
Janv-2020	2,03	16,17	7,83

Activité de la Bourse de Beyrouth



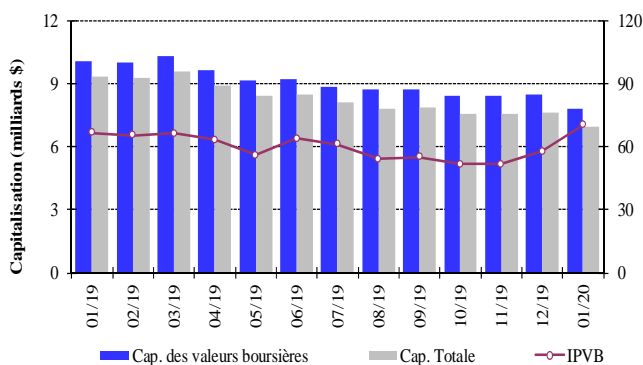
Le volume des actions échangées en janvier 2020 s'est élargi de 87,21%, totalisant 2,029 millions d'actions, contre 1,084 millions le mois précédent. Par contre, la valeur des actions échangées a chuté de 7,98%, s'inscrivant à 16,172 millions de dollars en janvier 2020, contre 17,575 millions en décembre 2019.

En termes de performance du cours des actions cotées, l'action Solidere B a occupé la première place, avec une

hausse de 21,95%.

En ce qui concerne les actions échangées au cours du mois, l'action Solidere A s'est placée en tête, avec 57,99% du volume total des actions.

IPVB et Capitalisation de la Bourse de Beyrouth



La capitalisation de l'ensemble des actions des sociétés membres de la Bourse de Beyrouth a affiché une baisse mensuelle de 7,79%, s'inscrivant à 7,830 milliards de dollars en janvier 2020, contre 8,491 milliards le mois précédent.

De même, la valeur marchande des actions cotées a diminué de 8,67%, passant de 7,626 milliards de dollars en décembre 2019 à 6,965 milliards de dollars en janvier 2020.

LES ACTIONS PRIVILEGIEES

Emetteur	Type	Prix	Volume (milliers)	Valeur (millions de \$)
Bank of Beirut	Actions privilégiées "H"	25,00 \$	5 400	135
	Actions privilégiées "I"	25,00 \$	5 000	125
	Actions privilégiées "J"	25,00 \$	3 000	75
	Actions privilégiées "K"	25,00 \$	4 000	100
	Actions prioritaires 2014	21,00 \$	4 762	100
Banque BEMO	Actions privilégiées 2013	92,00 \$	350	32
Banque Audi	Actions privilégiées "H"	77,00 \$	750	58
	Actions privilégiées "I"	77,95 \$	2 500	195
	Actions privilégiées "J"	69,95 \$	2 750	192
Banque BLC	Actions privilégiées "D"	94,00 \$	750	71
	Actions privilégiées "H"	94,00 \$	264	25
Banque Byblos	Actions privilégiées 2008	60,80 \$	2 000	122
	Actions privilégiées 2009	59,90 \$	2 000	120

LES GDRs

Fin janvier 2020, les cours des GDRs de la Banque BLOM ont régressé de 22,35%, variant entre 2,56 et 3,00 dollars. Par contre, les cours des GDRs de la Banque Audi se sont améliorés de 22,42%, variant entre 1,04 et 3,00 dollars. Quant aux GDRs de la Banque Byblos, leurs cours sont restés stables, variant

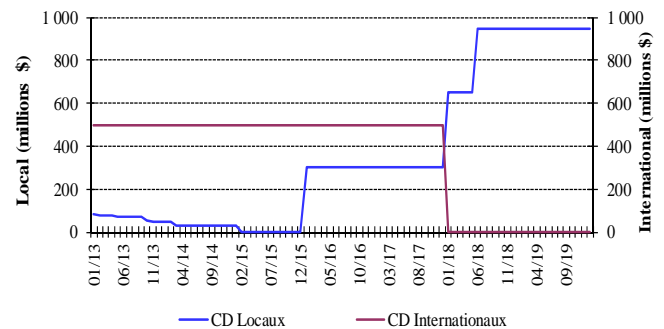
entre 00,00 et 68,00 dollars.

LES CERTIFICATS DE DEPOT

Certificats de Dépôt (millions de dollars)

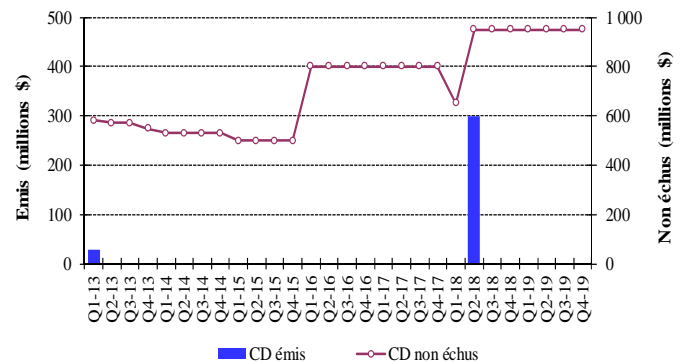
	Emis	Non Echus		Nombre de Banques	
		Marché Interne	Marché Externe		Total
Déc-2019	-	950	-	950	3
Janv-2020	-	950	-	950	3

Emission des Certificats de Dépôt sur le marché local et international



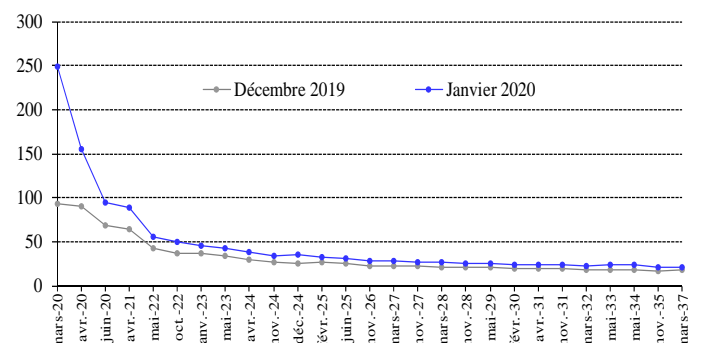
Au cours du mois, aucune émission de certificats de dépôt n'a été émise. Par conséquent, la valeur totale des certificats non échus s'est maintenue à 950 millions de dollars répartis sur trois banques: Banque Byblos (300 millions de dollars), Banque BLOM (300 millions de dollars) et Banque Audi (350 millions de dollars).

Certificats de Dépôt émis et non échus



LES OBLIGATIONS DU TRESOR EN DEVISES

La courbe des rendements des Obligations du Trésor émises en dollars



La valeur totale des euro-obligations du Trésor est restée inchangée en janvier 2020, se maintenant à 28 314,13 milliards de dollars à la fin du mois.

LES OBLIGATIONS EN DEVISES DES BANQUES COMMERCIALES

La valeur des obligations émises sur le marché interne par des institutions financières a atteint 22,524 millions de dollars fin décembre 2019, contre 25,881 millions de dollars fin septembre 2019.

Annexes

1. Agrégats monétaires et leurs contreparties.....	12
2. Balance commerciale et évolution des avoirs extérieurs nets du secteur financier.....	12
3. Avoirs extérieurs de la Banque du Liban.....	13
4. Bilan de la Banque du Liban.....	13
5. Bilan consolidé des banques commerciales.....	14
6. Dépôts du secteur bancaire.....	15
7. Taux d'intérêt: Banques commerciales.....	16
8. Libor et taux d'intérêt sur les bons du Trésor.....	16
9. Chèques compensés.....	17
10. Crédits et remises documentaires à l'importation et l'exportation.....	18
11. Dette publique en Livres Libanaises par type d'instrument.....	18
12. Cours des principales devises.....	19
13. Dette publique selon les sources de financement.....	19
14. Obligations du Trésor émises en devises.....	20
15. Euro-obligations.....	20
16. Actions cotées à la Bourse de Beyrouth.....	21
17. Instruments financiers divers.....	21

1. Agrégats monétaires et leurs contreparties (fin de période, en milliards de livres libanaises)

	Déc-18	Janv-19	Oct-19	Nov-19	Déc-19	Janv-20
AGREGATS MONETAIRES						
Monnaie en circulation	5 008,4	4 661,3	6 154,6	8 150,8	9 817,6	10 733,9
Dépôts à vue en L.L.	6 652,9	5 826,4	6 502,7	6 938,3	6 802,4	7 673,8
M1	11 661,3	10 487,6	12 657,3	15 089,1	16 620,0	18 407,6
Dépôts à terme en L.L.	65 166,7	64 568,4	56 347,8	50 965,0	46 863,7	43 135,4
M2	76 828,0	75 056,0	69 005,0	66 054,1	63 483,8	61 543,0
Dépôts en devises étrangères	135 892,2	135 101,0	139 146,8	139 171,4	138 910,0	137 838,6
Titres de créances émis	272,4	277,4	438,4	455,6	437,2	449,5
M3	212 992,6	210 434,5	208 590,3	205 681,0	202 831,0	199 831,1
Bons du Trésor détenus par le secteur non bancaire*	11 444,0	11 479,0	11 246,8	11 283,8	11 246,2	11 441,8
M4	224 436,6	221 913,5	219 837,1	216 964,8	214 077,2	211 272,8
CONTREPARTIES DE M3						
Avoirs extérieurs nets	43 307,9	41 878,1	37 302,0	38 345,9	37 823,0	38 566,1
-Or	17 742,9	18 397,1	20 944,7	20 245,4	21 012,5	21 961,8
-Avoirs extérieurs nets des institutions de dépôts**	25 565,1	23 481,0	16 357,4	18 100,5	16 810,5	16 604,4
Créances sur le secteur privé	83 098,9	81 774,9	75 903,9	74 353,7	70 814,1	68 258,4
-Créances en L.L.	27 079,3	27 046,0	23 660,2	23 535,1	22 982,1	22 728,9
-Créances en devises étrangères	56 019,6	54 728,9	52 243,7	50 818,6	47 831,9	45 529,5
Créances nettes sur le secteur public	72 975,2	72 289,7	73 157,6	73 717,4	71 315,0	68 499,4
dont ajustements de change	-9 464,2	-10 146,1	-12 728,3	-12 043,8	-12 835,4	-13 807,0
AUTRES ELEMENTS – NETS***	13 610,5	14 491,7	22 226,7	19 264,0	22 879,0	24 507,1
TOTAL	212 992,6	210 434,5	208 590,3	205 681,0	202 831,0	199 831,1

A partir de janvier 2017, le calcul des agrégats monétaires et de leurs contreparties se base sur le bilan consolidé des institutions de dépôts.

* Les chiffres sont sujets à changement en raison des révisions continues.

** Le changement dans les avoirs extérieurs nets de la BDL pour l'année actuelle inclut le flux net des euro-obligations libanaises négociées sur les marchés internationaux et acquises par la BDL au cours de la même année. Un dépôt du secteur privé non-résident, survenu en août 2019, a été reclassé du poste « Autres Engagements à Long terme » au poste « Engagements extérieurs » dans le bilan de la BDL.

*** Un dépôt du secteur privé non-résident, survenu en août 2019, a été reclassé du poste « Autres Engagements à Long terme » au poste « Engagements extérieurs » dans le bilan de la BDL.

2. Balance commerciale et évolution des avoirs extérieurs nets du secteur financier (en millions de dollars)

	Imports (C.A.F.)	Exports (F.A.B.)	Balance Commerciale*	Banque du Liban**	Banques et Institutions Financières	Total
2019	19 239,4	3 731,4	-15 508,0	-3 904,8	-1 946,5	-5 851,3
Janvier	1 404,1	235,7	-1 168,4	-395,0	-984,6	-1 379,7
Février	1 364,2	300,1	-1 064,1	-391,2	-159,0	-550,1
Mars	2 180,6	319,9	-1 860,7	-319,7	244,6	-75,1
Avril	1 356,8	265,5	-1 091,3	-589,3	-710,8	-1 300,0
Mai	2 455,9	318,5	-2 137,4	-1 373,5	-508,2	-1 881,6
Juin	1 376,8	284,7	-1 092,1	-209,9	5,6	-204,3
Juillet	2 195,9	364,8	-1 831,1	691,1	-618,6	72,5
Août***	1 504,1	375,0	-1 129,2	86,3	-664,8	-578,5
Septembre	1 465,7	341,9	-1 123,8	-160,1	101,6	-58,5
Octobre	1 308,1	292,0	-1 016,1	-583,7	385,8	-197,9
Novembre	1 280,9	308,7	-972,1	167,0	975,8	1 142,8
Décembre	1 346,2	324,3	-1 021,8	-826,8	-14,0	-840,8
2020						
Janvier	1 153,6	333,1	-820,5	-612,8	454,9	-157,9

* Ces valeurs sont sujettes à modification.

** Le changement dans les avoirs extérieurs nets de la BDL pour l'année actuelle inclut le flux net des euro-obligations libanaises négociées sur les marchés internationaux et acquises par la BDL au cours de la même année.

*** Un dépôt du secteur privé non-résident, survenu en août 2019, a été reclassé du poste « Autres Engagements à Long terme » au poste « Engagements extérieurs » dans le bilan de la BDL.

3. Avoirs extérieurs de la Banque du Liban* (fin de période)

	Déc-18	Janv-19	Oct-19	Nov-19	Déc-19	Janv-20
Or						
-En Millions de LL	17 742 878	18 397 139	20 944 666	20 245 361	21 012 511	21 961 786
-En Millions de Dollars	11 769,7	12 203,7	13 893,6	13 429,8	13 938,6	14 568,3
Total (en excluant l'or)						
-En Millions de LL	59 808 746	59 213 795	57 197 627	57 448 695	56 202 912	55 278 373
-En Millions de Dollars	39 674,1	39 279,5	37 942,0	38 108,6	37 282,2	36 668,9
• Devises étrangères						
-En Millions de LL	49 014 992	48 137 789	46 705 625	45 458 011	44 550 460	43 656 697
-En Millions de Dollars	32 514,1	31 932,2	30 982,2	30 154,6	29 552,5	28 959,7
• Titres						
-En Millions de LL	10 793 755	11 076 006	10 492 002	11 990 684	11 652 452	11 621 676
-En Millions de Dollars	7 160,0	7 347,3	6 959,9	7 954,0	7 729,7	7 709,2

* A compter de novembre 2017, les avoirs extérieurs de la BDL comprennent les euro-obligations libanaises émises en devises étrangères et détenues par la BDL.

4. Bilan de la Banque du Liban (fin de période, en milliards de livres)

	Déc-18	Janv-19	Oct-19	Nov-19	Déc-19	Janv-20
Or	17 742,9	18 397,1	20 944,7	20 245,4	21 012,5	21 961,8
Devises	49 015,0	48 137,8	46 705,6	45 458,0	44 550,5	43 656,7
Autres avoirs extérieurs	0,0	0,0	0,0	0,0	0,0	0,0
Créances sur clients	420,3	417,2	390,5	390,1	387,3	385,2
Crédits aux banques commerciales	48 665,0	50 907,4	20 838,6	20 786,6	20 742,6	20 639,2
Crédits aux BMLT et autres institutions financières	2 003,6	2 356,5	1 775,1	1 773,1	1 780,6	1 765,8
Crédits au secteur public	0,0	0,0	0,0	0,0	0,0	0,0
Portefeuille titres	57 265,0	57 750,1	62 127,9	66 025,5	68 906,7	69 065,2
Immobilisations	347,7	348,2	389,5	396,2	393,5	393,7
Actifs provenant d'opérations d'échange sur instruments financiers	18 080,6	18 080,6	18 080,6	18 080,6	18 080,6	18 080,6
Autres actifs	18 411,4	19 728,7	34 853,8	37 568,7	37 240,5	38 988,7
ACTIF = PASSIF	211 951,5	216 123,6	206 106,4	210 724,2	213 094,7	214 936,9
Circulation fiduciaire hors BDL	5 860,8	5 561,9	7 305,4	9 055,0	10 563,5	11 957,0
Dépôts des banques commerciales	176 417,9	179 923,7	161 187,0	161 393,6	162 196,9	162 758,6
Dépôts des BMLT et autres institutions financières	3 077,4	3 108,8	3 243,9	3 272,0	3 267,9	3 228,1
Dépôts des clients	30,6	31,0	40,0	127,6	163,2	109,2
Dépôts du secteur public	7 578,1	7 460,4	5 150,4	6 173,9	8 202,8	7 974,5
Différences de change	9 464,2	10 146,1	12 728,3	12 043,8	12 835,4	13 807,0
Titres autres qu'actions	0,0	0,0	0,0	0,0	0,0	0,0
Engagements extérieurs*	495,2	495,8	2 775,9	2 775,2	2 775,9	2 775,1
Autres Engagements à Long terme*	844,2	844,2	844,2	844,2	844,2	844,2
Fonds propres	5 581,2	5 581,2	5 521,9	5 521,9	5 667,4	5 667,4
Autres engagements	2 602,0	2 970,6	7 309,4	9 517,0	6 577,6	5 815,9

* Un dépôt du secteur privé non-résident, survenu en août 2019, a été reclassé du poste « Autres Engagements à Long terme » au poste « Engagements extérieurs » dans le bilan de la BDL.

5. Bilan consolidé des banques commerciales (fin de période, en milliards de livres)

	Déc-18	Janv-19	Oct-19	Nov-19	Déc-19	Janv-20
Monnaie et dépôts auprès de la BDL	197 138,0	200 321,9	233 722,3	234 960,8	178 208,5	178 562,9
-Caisse en L,L,	850,3	898,0	1 146,2	901,0	740,7	1 217,4
-Dépôts auprès de la BDL*	196 287,7	199 423,8	232 576,1	234 059,8	177 467,8	177 345,5
Monnaie et dépôts auprès d'autres banques centrales-NR	1 487,2	1 503,3	1 388,5	989,6	887,1	861,9
Créances sur clients résidents	78 085,7	76 510,3	71 165,9	69 690,9	66 198,0	63 715,2
-En L,L,	24 621,8	24 243,1	21 343,9	21 237,1	20 720,6	20 479,8
-En devises étrangères	53 463,9	52 267,3	49 822,0	48 453,8	45 477,3	43 235,4
Créances sur clients non-résidents	10 728,3	10 486,3	9 938,7	8 953,5	8 399,5	7 986,9
-En L,L,	2 711,0	2 678,6	2 622,8	2 611,5	2 593,1	2 579,9
-En devises étrangères	8 017,3	7 807,8	7 315,9	6 342,0	5 806,5	5 407,0
Créances sur le secteur financier résident	710,1	650,3	550,3	474,1	429,2	528,2
-En L,L,	228,3	231,2	197,6	173,1	162,2	167,7
-En devises étrangères	481,8	419,1	352,6	301,0	267,0	360,4
Créances sur le secteur financier non-résident	18 074,2	15 988,4	12 646,2	11 327,4	10 201,6	9 209,0
Créances sur le secteur public	275,1	273,1	314,1	397,3	342,6	279,2
Portefeuille de titres des résidents	53 046,8	52 751,2	49 512,3	47 783,7	45 310,0	43 102,6
dont Titres de créance à la juste valeur par le biais du compte de résultat	447,0	432,1	143,5	145,3	149,0	255,8
dont Titres de créance à la juste valeur par le biais d'autres éléments du résultat global	1 087,3	1 068,3	765,2	621,0	625,7	590,0
dont Titres de créance aux coûts amortis	49 127,6	48 882,0	46 287,0	44 705,2	42 147,0	39 834,2
dont Différences de réévaluation des dérivés financiers	99,1	98,5	88,2	88,4	76,4	55,1
dont Titres de participation	2 285,7	2 270,3	2 228,4	2 223,8	2 311,9	2 367,6
-Bons du Trésor Libanais	26 197,7	26 036,0	24 895,9	24 252,5	22 070,7	21 563,3
-Obligations du Trésor émises en devises	24 178,2	24 114,6	22 257,2	21 182,2	20 826,7	19 142,9
-Autres titres	2 670,9	2 600,5	2 359,2	2 349,0	2 412,5	2 396,4
Portefeuille de titres des non-résidents	1 604,5	1 627,6	1 157,5	1 137,5	935,3	886,0
Avoirs corporels	5 352,0	5 392,3	5 623,9	5 662,6	5 614,8	5 788,9
Avoirs incorporels	2 284,3	2 285,7	2 298,0	2 300,7	2 309,8	2 308,4
Autres avoirs extérieurs	6 097,4	6 100,8	6 066,3	6 034,9	6 110,6	6 092,7
Autres avoirs	1 213,9	1 297,0	1 792,8	1 773,7	1 850,4	2 979,1
ACTIF = PASSIF	376 097,2	375 188,2	396 176,8	391 486,8	326 797,4	322 300,9
Dépôts des clients résidents	204 196,5	201 662,7	198 001,9	193 007,2	188 479,6	184 372,7
-En L,L,	70 062,0	68 561,9	61 159,7	56 194,4	51 972,8	49 169,0
-En devises étrangères	134 134,5	133 100,8	136 842,2	136 812,8	136 506,8	135 203,8
Dépôts des clients non-résidents	56 870,0	55 801,5	53 565,8	50 003,8	48 920,0	47 275,3
-En L,L,	6 500,8	6 309,7	5 467,3	5 095,2	4 733,0	4 510,3
-En devises étrangères	50 369,1	49 491,8	48 098,5	44 908,6	44 187,0	42 765,0
Engagements envers le secteur financier résident	1 662,3	1 984,6	2 240,8	2 102,7	2 086,1	2 172,2
-En L,L,	634,0	699,5	799,2	756,8	714,1	799,8
-En devises étrangères	1 028,4	1 285,2	1 441,6	1 345,9	1 372,0	1 372,4
Engagements envers le secteur financier non-résident	13 961,4	14 237,2	14 697,7	14 102,2	13 309,9	12 745,5
Dépôts du secteur public	6 444,7	6 512,8	7 328,5	7 193,0	7 379,0	7 404,4
Titres de créance émis – Résidents	236,1	241,1	402,1	419,2	410,1	422,3
dont Titres de créance à la juste valeur par le biais d'autres éléments du résultat global	17,0	10,0	17,9	22,4	13,6	15,0
dont Titres de créance aux coûts amortis	219,1	231,1	384,2	396,8	396,5	407,3
Titres de créance émis – Non-Résidents	87,6	90,6	239,6	229,0	206,7	268,3
Compte de capital	30 382,5	33 338,7	31 057,5	31 006,5	31 240,0	31 623,2
dont Non-Résidents	286,0	292,5	267,1	247,8	287,8	295,0
-Capital de base	28 234,7	31 187,7	29 121,3	29 097,4	29 278,4	30 005,7
-Fonds propres complémentaires	2 147,8	2 151,0	1 936,2	1 909,0	1 961,6	1 617,5
Autres Engagements*	62 256,1	61 319,0	88 642,8	93 423,2	34 766,1	36 016,9

En février 2018, la Banque du Liban a mis en œuvre la norme comptable IFRS 9. Ceci a conduit au reclassement de certains postes. Les composantes du bilan ont fait l'objet d'une compilation rétroactive jusqu'à janvier 2017.

En septembre 2019, le bilan de Jammal Trust Bank (JTB) a été exclu, suite à la Décision No 13110 de la BDL de radier la banque de la liste officielle des banques.

*A partir de décembre 2019, selon les critères de compensation de la Norme IAS 32 «Instruments financiers: présentation» ainsi que les informations à fournir sur la compensation d'actifs et de passifs financiers de la Norme IFRS 7, les banques ont compensé leurs emprunts auprès de la BDL en livre libanaise par leurs placements correspondants en livre libanaise à la BDL ayant les mêmes échéances.

6. Dépôts du secteur bancaire (fin de période, en milliards de livres)

	Déc-19				Janv-20			
	Résidents		Non-Résidents	Total	Résidents		Non-Résidents	Total
LBP	Devises étrangères	LBP			Devises étrangères			
BANQUES COMMERCIALES								
Dépôts des clients	51 972,8	136 506,8	48 920,0	237 399,6	49 169,0	135 203,8	47 275,3	231 648,1
-Dépôts à vue	6 689,0	18 513,7	4 779,1	29 981,8	7 374,8	20 283,4	5 494,2	33 152,3
-Dépôts à terme	45 283,8	117 993,1	44 140,9	207 417,7	41 794,2	114 920,4	41 781,1	198 495,7
Dépôts du secteur financier	714,1	1 372,0	13 309,9	15 396,0	799,8	1 372,4	12 745,5	14 917,8
-Dépôts à vue	400,0	399,5	3 020,0	3 819,6	353,2	296,4	3 082,7	3 732,3
-Dépôts à terme	314,0	972,5	10 289,9	11 576,4	446,6	1 076,0	9 662,9	11 185,5
Dépôts du secteur public	6 652,9	726,0		7 379,0	6 506,5	897,9		7 404,4
-Dépôts à vue	455,3	242,2		697,5	500,5	246,7		747,3
-Dépôts à terme	6 197,7	483,8		6 681,5	6 006,0	651,1		6 657,2
SECTEUR BANCAIRE								
Dépôts des clients	53 205,2	137 515,7	49 304,6	240 025,4	50 296,9	136 223,7	47 632,1	234 152,7
-Dépôts à vue	6 721,4	18 569,5	4 831,6	30 122,5	7 417,9	20 355,6	5 544,4	33 317,9
-Dépôts à terme	46 483,8	118 946,1	44 472,9	209 902,9	42 879,0	115 868,1	42 087,7	200 834,8
Dépôts du secteur financier	417,3	1 011,6	13 631,6	15 060,4	464,4	1 244,0	13 067,8	14 776,3
-Dépôts à vue	410,6	461,4	3 075,6	3 947,6	220,3	378,9	3 142,8	3 742,0
-Dépôts à terme	6,7	550,2	10 556,0	11 112,9	244,1	865,1	9 925,0	11 034,3
Dépôts du secteur public	6 747,8	726,1		7 474,0	6 587,6	898,0		7 485,6
-Dépôts à vue	470,9	242,3		713,2	518,6	246,9		765,5
-Dépôts à terme	6 277,0	483,8		6 760,8	6 069,0	651,1		6 720,1
TOTAL DEPOTS	60 370,3	139 253,3	62 936,2	262 559,8	57 349,0	138 365,7	60 699,9	256 414,6
TAUX DE DOLLARISATION	74,49%				75,16%			

7. Taux d'intérêt: Banques commerciales* (en pourcentage)

Période	Taux débiteurs et créditeurs (LL)					Taux inter-bancaires (LL)	Taux débiteurs et créditeurs (\$)					Libor 3 mois
	Escompte et avances	Comptes chèques et comptes courants	Epargne à vue	Epargne et comptes à terme	Taux créditeurs moyens	Fin de période	Escompte et avances	Comptes chèques et comptes courants	Epargne à vue	Epargne et comptes à terme	Taux créditeurs moyens	Moyenne de période
2019												
Janv	10,41	0,93	1,99	9,68	8,93	5,00	8,89	0,34	0,75	6,15	5,58	2,77
Févr	10,55	0,67	2,02	9,96	9,16	4,00	8,91	0,29	0,76	6,19	5,62	2,68
Mars	10,58	0,87	1,98	9,45	8,75	4,00	9,31	0,28	0,78	6,31	5,69	2,61
Avr	10,74	0,92	2,08	9,33	8,60	6,00	9,34	0,18	0,72	6,29	5,68	2,59
Mai	10,75	1,10	2,14	9,42	8,72	6,00	9,54	0,18	0,78	6,37	5,79	2,53
Juin	10,94	1,11	2,09	9,51	8,80	6,00	9,49	0,27	0,75	6,43	5,84	2,40
Juil	11,13	0,93	2,05	9,53	8,81	5,00	9,90	0,26	0,73	6,62	6,01	2,29
Août	11,24	0,94	2,08	9,73	8,95	6,00	10,03	0,27	0,63	6,81	6,20	2,16
Sept	10,92	0,96	2,12	9,98	9,13	25,00	10,26	0,26	0,76	7,20	6,57	2,13
Oct	11,19	0,96	2,06	9,95	9,03	15,00	10,05	0,44	0,74	7,28	6,61	1,98
Nov	9,69	0,95	1,94	10,43	9,40	50,00	10,64	0,39	0,62	7,11	6,31	1,90
Déc	9,09	0,87	1,64	8,29	7,36	40,00	10,84	0,37	0,55	5,31	4,62	1,91
2020												
Janv	9,86	0,80	1,67	7,59	6,62	40,00	10,07	0,41	0,55	4,67	4,00	1,86

* Les taux moyens des prêts octroyés en livre libanaise ont été revus afin de calculer les taux avant toute subvention ou exemption des réserves obligatoires.

8. Libor et taux d'intérêt sur les bons du Trésor (fin de période, en pourcentage)

Ecart entre les taux effectifs sur les bons à 3 mois et le Libor

	Janv	Févr	Mars	Avr	Mai	Juin	Juil	Août	Sept	Oct	Nov	Déc
2018	2,71	2,57	2,27	2,09	2,10	2,11	2,10	2,12	2,09	1,98	1,79	1,65
2019	2,53	2,62	2,69	2,71	2,77	2,90	-	-	-	3,32	3,40	3,39
2020	3,48											

Taux d'intérêt sur les bons du Trésor

Période	3 mois		6 mois		12 mois		24 mois	36 mois	Taux Repo
	Nominal	Effectif	Nominal	Effectif	Nominal	Effectif	Coupon	Coupon	
2018	4,39	4,44	4,87	4,99	5,08	5,35	5,84	6,50	10,00
2019									
Janv	5,23	5,30	5,68	5,85	6,10	6,50	7,00	7,50	10,00
Nov	5,23	5,30	5,68	5,85	6,10	6,50	7,00	7,50	10,00
Déc	5,23	5,30	5,68	5,85	6,10	6,50	7,00	7,50	10,00
2020									
Janv	5,23	5,30	5,68	5,85	6,10	6,50	7,00	7,50	10,00

9. Chèques encaissés *

	En Livres Libanaises (Nombre en milliers, Valeur en milliards de livres)		En Devises Etrangères (Nombre en unité, Valeur en milliers de dollars)							
			Livre Sterling		Dollar E.U		Euro		Total	
	Nombre	Valeur	Nombre	Valeur	Nombre	Valeur	Nombre	Valeur	Nombre	Valeur
2017	4 591	32 675	2 212	47 548	7 534 160	45 136 704	97 378	1 393 331	7 633 750	46 577 584
Janv	349	2 612	231	5 948	631 908	3 861 038	8 133	106 038	640 272	3 973 024
Févr	334	2 525	191	3 724	579 669	3 432 982	7 658	110 119	587 518	3 546 824
Mars	403	2 986	185	4 825	684 446	4 050 468	8 771	140 856	693 402	4 196 149
Avr	351	2 477	207	3 831	597 587	3 564 730	7 814	124 650	605 608	3 693 212
Mai	414	2 666	190	4 938	663 504	3 793 265	8 664	108 327	672 358	3 906 530
Juin	373	2 534	180	4 974	618 166	3 763 349	8 003	114 243	626 349	3 882 566
Juil	400	2 781	190	4 476	687 461	4 209 676	8 509	95 722	696 160	4 309 874
Août	398	2 817	182	2 698	663 350	3 987 801	8 718	112 642	672 250	4 103 141
Sept	345	2 224	137	3 287	490 091	2 908 293	6 298	99 033	496 526	3 010 613
Oct	408	3 006	173	2 943	657 847	4 014 634	8 382	125 501	666 402	4 143 078
Nov	396	2 834	159	2 833	597 778	3 563 805	7 989	118 978	605 926	3 685 616
Déc	421	3 213	187	3 071	662 353	3 986 662	8 439	137 222	670 979	4 126 955
2018	4 699	33 366	1 942	43 520	7 088 750	43 102 921	92 239	1 280 817	7 182 931	44 427 258
Janv	387	2 966	174	3 763	624 682	3 865 669	7 838	85 770	632 694	3 955 202
Févr	346	2 541	164	4 095	552 162	3 371 489	7 153	105 202	559 479	3 480 787
Mars	405	2 828	185	4 406	634 873	3 744 322	8 322	115 449	643 380	3 864 178
Avr	374	2 559	109	2 432	577 200	3 475 697	7 404	126 583	584 713	3 604 712
Mai	398	2 601	156	3 799	614 205	3 723 045	7 953	114 095	622 314	3 840 940
Juin	367	2 532	158	4 178	548 944	3 343 683	7 175	120 901	556 277	3 468 762
Juil	400	2 831	184	4 414	623 577	3 843 850	7 989	103 908	631 750	3 952 172
Août	391	2 679	162	1 749	583 744	3 557 941	7 306	99 429	591 212	3 659 119
Sept	388	2 842	163	2 978	578 862	3 566 906	7 561	84 392	586 586	3 654 277
Oct	436	3 111	158	4 168	616 570	3 892 394	7 958	118 043	624 686	4 014 605
Nov	396	2 827	158	4 650	570 075	3 366 520	7 830	107 011	578 063	3 478 181
Déc	411	3 050	171	2 887	563 856	3 351 405	7 750	100 032	571 777	3 454 325
2019	4 636	34 385	1 642	37 547	5 217 364	33 665 964	75 434	1 118 971	5 294 440	34 822 481
Janv	373	2 798	144	2 819	481 114	2 952 270	6 247	90 225	487 505	3 045 314
Févr	362	2 686	138	4 114	482 900	2 971 864	6 627	95 307	489 665	3 071 286
Mars	405	3 770	135	1 886	527 667	3 140 039	7 267	87 429	535 069	3 229 355
Avr	360	2 462	114	2 331	459 662	2 712 705	6 374	85 290	466 150	2 800 326
Mai	365	2 447	131	2 557	414 434	2 429 731	6 111	96 602	420 676	2 528 889
Juin	367	2 384	117	3 193	424 549	2 428 849	6 033	69 672	430 699	2 501 714
Juil	439	2 865	154	2 632	519 534	3 066 142	7 099	99 324	526 787	3 168 098
Août	399	2 802	164	3 099	466 763	2 898 035	6 632	76 754	473 559	2 977 888
Sept	440	3 106	166	3 029	445 145	2 836 026	6 530	99 772	451 841	2 938 828
Oct	283	2 078	93	2 307	246 954	1 641 008	3 827	73 260	250 874	1 716 576
Nov	451	3 365	147	2 518	347 859	2 840 736	6 273	102 552	354 279	2 945 806
Déc	393	3 621	139	7 061	400 783	3 748 559	6 414	142 782	407 336	3 898 402
2020	356	3,438	114	7,945	395,815	4,298,106	5,527	105,734	401,456	4,411,785
Janv	356	3,438	114	7,945	395,815	4,298,106	5,527	105,734	401,456	4,411,785
Févr										
Mars										
Avr										
Mai										
Juin										
Juil										
Août										
Sept										
Oct										
Nov										
Déc										

* Suite à l'annonce No.877 émise par la BDL le 16 mai 2012, les sessions de compensation des banques se dérouleront uniquement au siège de la BDL, à Beyrouth.

Les chiffres ont été revus depuis janvier 2014 et se rapportent désormais aux chèques encaissés seulement, les débits directs ayant été exclus.

10. Crédits et remises documentaires à l'importation et l'exportation (en milliards de livres)

Période	Crédits documentaires						Remises documentaires			
	Crédits ouverts		Crédits utilisés		Situation des crédits (fin de période)		Entrée des remises	Sortie des remises	Situation des remises (fin de période)	
	Imports	Exports	Imports	Exports	Imports	Exports	Imports	Exports	Imports	Exports
2019	8 528,0	4 302,8	8 361,9	4 314,1	622,9	827,5	1 227,1	1 365,7	65,3	441,0
Janv	726,2	512,1	680,5	396,1	1 491,7	1 374,1	169,9	126,9	114,6	584,4
Févr	1 031,1	447,8	632,3	409,1	1 803,8	1 364,0	102,9	132,1	99,7	558,5
Mars	775,0	370,4	829,3	328,8	1 673,9	1 353,9	105,0	101,2	86,7	603,7
Avr	705,6	300,9	791,1	429,6	1 551,3	1 197,4	107,4	121,2	95,1	611,6
Mai	892,1	391,7	801,3	412,7	1 559,6	1 152,1	155,2	153,5	80,0	647,1
Juin	700,8	437,3	660,8	195,6	1 543,9	1 335,2	85,4	170,3	74,5	606,1
Juil	979,8	513,5	879,7	442,8	1 535,6	1 391,7	105,4	134,2	68,4	586,9
Août	780,3	335,8	794,1	445,9	1 312,2	1 262,5	96,9	103,2	74,1	567,2
Sept	828,3	452,4	784,7	283,7	1 239,4	1 379,4	102,0	98,6	83,7	494,3
Oct	690,4	323,8	635,9	394,8	1 228,6	1 258,5	86,1	87,9	102,0	490,2
Nov	280,3	178,3	566,0	416,0	836,1	999,3	70,9	75,5	89,1	467,2
Déc	138,2	38,8	306,2	158,9	622,9	827,5	40,2	61,0	65,3	441,0
2020										
Janv	196,8	98,5	197,4	196,5	528,3	681,7	40,6	48,9	63,3	428,9

11. Dette publique en Livres Libanaises par type d'instrument (en milliards de livres)

	Déc-18	Janv-19	Oct-19	Nov-19	Déc-19	Janv-20
Dette brute en Livres Libanaises	77 852	77 901	82 260	84 277	87 279	87 507
1. Bons du Trésor à long terme*	74 879	75 221	80 912	82 832	85 922	86 105
-bons à plus de 24 mois	66 860	67 429	74 815	78 186	81 364	81 683
-bons à 24 mois	6 966	6 795	4 792	3 285	3 299	3 198
-Coupon	1 053	997	1 305	1 361	1 259	1 224
2. Bons du Trésor à court terme*	2 697	2 406	1 032	1 046	1 013	1 120
-bons à 12 mois	2 147	1 974	947	950	916	1 007
-bons à 6 mois	321	194	78	78	71	64
-bons à mois	229	238	7	18	26	49
3. Prêts	276	274	316	399	344	282

Source: Ministère des Finances. Chiffres quasi-définitifs qui peuvent être sujets à révision.

* Les bons du Trésor sont reportés à leur valeur actuelle (valeur d'achat + intérêts cumulés)

12. Cours des principales devises (en Livres Libanaises)

	Dollar E.U	Euro	Franc Suisse	Livre Sterling	Yen Japonais (100)	Dollar Canadien	Argent (Once)	Or (Once)
2019	Moyenne de période							
Janv	1 507,5	1 721	1 523	1 943	1 384	1 133	23 514	1 947 534
Mars	1 507,5	1 704	1 506	1 985	1 355	1 128	23 080	1 961 153
Juin	1 507,5	1 704	1 526	1 911	1 395	1 136	22 668	2 056 240
Sept	1 507,5	1 660	1 522	1 864	1 402	1 138	27 405	2 277 011
Dec	1 507,5	1 674	1 532	1 976	1 381	1 144	25 810	2 230 083
2020	Fin de période							
Janv	1 507,5	1 673	1 554	1 970	1 378	1 152	27 058	2 351 170
2019	Fin de période							
Janv	1 507,5	1 732	1 518	1 979	1 388	1 148	24 284	1 994 845
Mars	1 507,5	1 690	1 513	1 963	1 361	1 122	22 729	1 946 213
Juin	1 507,5	1 717	1 548	1 912	1 400	1 151	22 992	2 133 293
Sept	1 507,5	1 646	1 515	1 855	1 397	1 138	25 988	2 242 527
Dec	1 507,5	1 687	1 551	1 978	1 381	1 153	26 902	2 278 436
2020	Fin de période							
Janv	1 507,5	1 662	1 554	1 977	1 383	1 139	26 964	2 381 368

13. Dette publique selon les sources de financement (fin de période, en milliards de livres, sauf mention contraire)

	Déc-18	Janv-19	Oct-19	Nov-19	Déc-19	Janv-20
I.Dette brute en Livres Libanaises	77 852	77 901	82 260	84 277	87 279	87 507
1.Banque du Liban	39 006	39 184	44 967	47 491	50 717	50 899
Bons du Trésor ¹	39 006	39 184	44 967	47 491	50 717	50 899
Crédits aux entités publiques	0	0	0	0	0	0
2.Banque commerciales	27 402	27 238	26 046	25 502	25 316	25 167
Bons du Trésor ²	27 126	26 964	25 730	25 103	24 972	24 885
Créances aux entités publiques	276	274	316	399	344	282
3.BT du système non bancaire³	11 444	11 479	11 247	11 284	11 246	11 441
II. Dépôts du secteur public	14 186	14 114	12 582	13 454	15 677	15 460
III.Dette nette en Livres Libanaises	63 666	63 787	69 678	70 823	71 602	72 047
IV.Dette en devises (millions de dollars)	33 496	33 644	32 533	33 577	33 745	33 947
V.Dette totale nette	114 161	114 505	118 721	121 441	122 473	123 222

Source: Ministère des Finances. Chiffres quasi-définitifs qui peuvent être sujets à révision.

¹ Les bons du Trésor sont reportés à leur valeur actuelle (valeur d'achat + intérêts cumulés).

² A dater de septembre 1999, ces chiffres comprennent les bons du Trésor ainsi que les titres de créances.

³ Vu l'expansion du marché des bons du Trésor et la difficulté de recenser ceux détenus par le secteur privé non-résident, les bons du Trésor en livres libanaises sont intégrés dans la dette en Livres Libanaises et ceux libellés en dollars dans la dette en devises.

14. Obligations du Trésor émises en devises

	Echéance	Clôture de Décembre 2019			Clôture de Janvier 2020		
		Prix	Rdt %	Ecart	Prix	Rdt %	Ecart
10 ans (1 200 millions de dollars)	09/03/2020	86,75	92,42	91,92	80,50	249,13	257,73
16 ans (700 millions de dollars)	14/04/2020	81,25	90,44	89,45	77,00	155,44	156,47
7 ans (600 millions de dollars)	19/06/2020	78,38	68,55	67,29	75,25	94,93	94,29
15 ans (2 092,469 millions de dollars)	12/04/2021	56,00	63,73	61,22	47,00	88,73	85,48
6 ans (500 millions de dollars)	27/05/2022	48,63	42,46	40,92	39,50	55,87	54,59
12 ans (1 540 millions de dollars)	04/10/2022	49,00	37,34	35,75	39,14	49,60	48,30
10 ans (1 100 millions de dollars)	27/01/2023	46,38	36,35	34,64	38,75	45,51	44,19
7 ans (500 millions de dollars)	26/05/2023	46,13	34,57	32,98	38,88	42,31	40,99
8 ans (700 millions de dollars)	22/04/2024	45,25	30,21	28,55	36,63	37,84	36,49
9 ans (500 millions de dollars)	04/11/2024	45,13	27,39	25,71	37,00	33,73	32,35
15 ans (250 millions de dollars)	03/12/2024	50,00	25,33	23,64	36,75	35,03	33,65
10 ans (800 millions de dollars)	26/02/2025	44,50	26,61	24,93	37,25	32,04	30,67
13 ans (800 millions de dollars)	12/06/2025	44,50	25,79	24,11	36,75	31,33	29,95
15 ans (725 millions de dollars)	27/11/2026	44,50	23,04	21,22	36,88	27,64	26,18
10 ans (1 250 millions de dollars)	23/03/2027	44,50	22,92	21,11	36,50	27,70	26,23
15 ans (1 000 millions de dollars)	29/11/2027	44,50	21,76	19,94	36,76	26,06	24,59
10 ans (700 millions de dollars)	20/03/2028	46,29	20,99	19,17	36,13	26,49	25,01
13 ans (500 millions de dollars)	03/11/2028	44,50	20,49	18,58	36,00	24,94	23,40
14 ans (1 000 millions de dollars)	25/05/2029	44,50	20,30	18,40	35,38	25,05	23,49
15 ans (1 400 millions de dollars)	26/02/2030	44,50	19,32	17,41	35,88	23,54	21,99
15 ans (300 millions de dollars)	22/04/2031	44,50	19,17	17,27	35,25	23,67	22,12
15 ans (1 000 millions de dollars)	20/11/2031	44,50	19,13	17,23	35,38	23,54	21,97
15 ans (1 000 millions de dollars)	23/03/2032	44,63	18,63	16,73	35,88	22,71	21,17
15 ans (1 500 millions de dollars)	17/05/2033	48,88	18,73	16,82	36,64	24,42	22,87
16 ans (1 500 millions de dollars)	17/05/2034	48,29	18,73	16,82	36,20	24,42	22,87
15 ans (600 millions de dollars)	02/11/2035	45,20	17,23	15,32	36,00	21,20	19,66
20 ans (750 millions de dollars)	23/03/2037	44,75	17,47	15,56	36,00	21,33	19,79

15. Euro-obligations

	Echéance	Clôture de Décembre 2019			Clôture de Janvier 2020		
		Prix	Rdt	Ecart	Prix	Rdt	Ecart
10 ans (Obligations) Banque Byblos	21/06/2021	80,00	23,96	22,42	80,00	24,87	23,53
5 ans (certificat) Banque Blom	04/05/2023	48,00	35,21	33,59	45,00	38,58	37,17
10 ans (Obligations) Banque Audi	16/10/2023	50,00	28,94	28,38	50,00	29,34	29,05

16. Actions cotées à la Bourse de Beyrouth

Actions cotées	Volume	Part	Valeur (\$)	Part	Prix de clôture (\$)	Prix moyen (\$)
Solidere "A"	1 176 993	57,99%	9 633 857	59,57%	8,510	8,19
Solidere "B"	472 676	23,29%	3 900 256	24,12%	8,500	8,25
Banque Libanaise pour le Commerce "C"	-	-	-	-	0,930	-
Banque Libanaise pour le Commerce (Preferred Shares "D")	-	-	-	-	94,000	-
Banque Libanaise pour le Commerce (Preferred Shares "H")	-	-	-	-	94,000	-
Audi Bank "C"	57 744	2,85%	115 301	0,71%	2,050	2,00
Audi Bank GDR	1 992	0,10%	4 370	0,03%	2,060	2,19
Audi Bank (Preferred Shares "H")	-	-	-	-	77,000	-
Audi Bank (Preferred Shares "I")	-	-	-	-	77,950	-
Audi Bank (Preferred Shares "J")	-	-	-	-	69,950	-
Bank of Beirut "C"	-	-	-	-	18,800	-
Bank of Beirut (Priority Shares 2014)	-	-	-	-	21,000	-
Bank of Beirut (Preferred Shares "H")	52 000	2,56%	1 300 000	8,04%	25,000	25,00
Bank of Beirut (Preferred Shares "I")	14 500	0,71%	362 500	2,24%	25,000	25,00
Bank of Beirut (Preferred Shares "J")	560	0,03%	14 000	0,09%	25,000	25,00
Bank of Beirut (Preferred Shares "K")	-	-	-	-	25,000	-
Byblos Bank "C"	148 743	7,33%	148 943	0,92%	1,000	1,00
Byblos Bank GDR	-	-	-	-	62,000	-
Byblos Bank "Preferred Shares 2008"	2 500	0,12%	151 600	0,94%	60,800	60,64
Byblos Bank "Preferred Shares 2009"	5 497	0,27%	329 270	2,04%	59,900	59,90
BEMO "C"	57 973	2,86%	68 669	0,42%	1,150	1,18
BEMO Bank "Preferred Shares 2013"	-	-	-	-	92,000	-
BLOM GDR	14 310	0,71%	48 951	0,30%	3,000	3,42
BLOM	100	0,00%	700	0,00%	7,000	7,00
RYMCO	-	-	-	-	3,280	-
HOLCIM Liban	3 432	0,17%	34 820	0,22%	10,000	10,15
Société de Ciments Blancs "N"	20 500	1,01%	58 750	0,36%	2,900	2,87
Total	2 029 520	100%	16 171 987	100%	-	-

17. Instruments financiers divers

	Clôture de Décembre 2019 (\$)	Prix moyen (\$)	Clôture de Janvier 2020 (\$)	Prix moyen (\$)	Changement
GDR (BLOM)	2,16 - 5,00 \$	3,58	2,56 - 3,00 \$	2,78	-22,35%
GDR (Audi - Saradar)	1,51 - 1,79 \$	1,65	1,04 - 3,00 \$	2,02	22,42%
GDR (Byblos)	0,00 - 68,00 \$	68,00	0,00 - 68,00 \$	68,00	0,00%



مصرف لبنان
BANQUE DU LIBAN