

## SYNTHÈSE

(Les pourcentages représentent les variations annuelles, sauf mention contraire)

L'indicateur synthétique de la Banque du Liban est passé à 258,3 en février 2020, contre 259,0 le mois précédent et 297,9 en février 2019. Au cours du mois, la balance des paiements a enregistré un déficit de 347,4 millions de dollars. Sur un an, le bilan consolidé des banques commerciales s'est contracté de 15,9% et le taux de dollarisation des dépôts a atteint 76,1% à la fin du mois. Sur le dollar et la livre libanaise, les taux d'intérêt bancaires débiteurs et créditeurs ont affiché une baisse.

- ☒ La **balance des paiements** a enregistré, en février 2020, un déficit de 347,4 millions de dollars. Ceci s'est traduit par une baisse des avoirs extérieurs nets de la Banque du Liban de 989,2 millions de dollars et une hausse de ceux des banques et institutions financières de 641,7 millions de dollars. Pour les deux premiers mois de l'année, la balance des paiements a affiché un déficit cumulé de 505,3 millions de dollars, contre un déficit cumulé de 1 929,8 millions de dollars pour la même période de 2019.
- ☒ Selon les chiffres publiés par le Ministère des finances, la **dette publique** totale nette a augmenté de 1 242 milliards de livres en février 2020, s'établissant à 124 464 milliards de livres à la fin du mois. Ceci résulte d'un accroissement respectif de la dette publique nette libellée en livre libanaise de 1 059 milliards de livres et de la dette publique libellée en devises de 121 millions de dollars qui ont respectivement atteint 73 106 milliards de livres et 34 068 millions de dollars fin février. Sur un an, la croissance de la dette publique totale nette, de la dette en livre libanaise et de la dette en devises a respectivement été de 7,8%, 13,3% et 0,9% fin février.
- ☒ Les **réserves en devises de la Banque du Liban** ont atteint 36 241 millions de dollars fin février 2020, soit une baisse annuelle de 7,9% ou 3 090 millions de dollars. La valeur totale des réserves extérieures, y compris l'or, a totalisé 51 251,8 millions de dollars. Sur le marché de Beyrouth, le **cours du dollar** s'est maintenu au taux moyen de 1 507,50 livres libanaises au cours du mois.
- ☒ Les **taux d'intérêt** sont restés inchangés en février 2020 sur toutes les catégories de bons du Trésor. À la fin du mois, les taux se sont maintenus à 5,30% sur les bons à 3 mois, 5,85% sur les bons à 6 mois, 6,50% sur les bons à 12 mois, 7,00% sur les bons à 24 mois et 7,50% sur les bons à 36 mois. Sur la livre, les taux bancaires débiteurs se sont inscrits à 9,33% (-53 points de base) et les taux créditeurs à 5,81% (-81 points de base). Sur le dollar, ces taux ont enregistré le même mouvement. Ainsi, le taux débiteur moyen pondéré s'est inscrit à 9,11% (-96 points de base) et le taux créditeur moyen à 3,22% (-78 points de base).
- ☒ L'**agrégat M3** a atteint 197 405 milliards de livres fin février 2020, avec une baisse annuelle de 6,4%, contre une baisse de 5,0% en janvier 2020. Les crédits bancaires au secteur privé sont restés le facteur principal de création monétaire, de même que les crédits au secteur public. En ce qui concerne les composantes de la masse monétaire, les dépôts en livre ont reculé de 32,9%, alors que les dépôts en devises se sont améliorés de 1,8%.
- ☒ Le **bilan consolidé des banques commerciales** s'est chiffré à 317 082,9 milliards de livres en février 2020, soit une baisse annuelle de 15,9%, contre une baisse de 14,1% en janvier 2020. Les dépôts du secteur privé, résident et non-résident, ainsi que les crédits au secteur privé ont respectivement chuté de 11,8% et 19,7%. Le **taux de dollarisation** des dépôts bancaires a atteint 76,1% fin février 2020.
- ☒ Le déficit de la **balance commerciale** s'est allégé de 42,9%, totalisant 607,8 millions de dollars fin février 2020. Ceci s'explique par un repli des importations de 30,3% qui se sont inscrites à 951,1 millions de dollars, et un regain des exportations de 14,4% qui ont atteint 343,3 millions de dollars.
- ☒ Par rapport à février 2019, les **livraisons de ciment**, indicateur de l'activité actuelle du secteur de la construction, ainsi que les **surfaces couvertes par les permis de construire**, indicateur de son activité potentielle, se sont respectivement contractées de 42,0% et 58,9%.
- ☒ Sur un an, la **production d'énergie électrique** s'est accrue de 5,8% en février 2020, s'élevant à 1 085,7 millions de kWh.
- ☒ A l'**Aéroport International de Beyrouth**, le trafic aérien et le nombre de passagers ont respectivement régressé de 12,0% et 13,2%, suite à une baisse respective du nombre de passagers arrivant de 14,4% et partant de 12,8% et une hausse des passagers transitant de 16,5%. Le volume du fret aérien a rétréci de 15,0%.
- ☒ En février 2020, le trafic maritime et le volume total du fret maritime au **Port de Beyrouth** ont respectivement baissé de 3,7% et 34,1%.

## DIAGNOSTIC

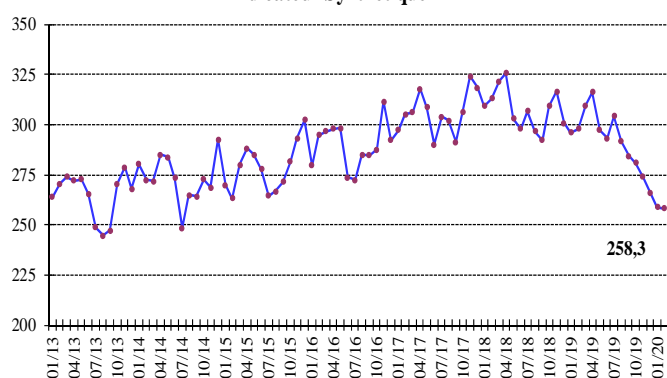
### L'INDICATEUR SYNTHETIQUE DE LA BDL

L'indicateur synthétique de la Banque du Liban est passé à 258,3 en février 2020, contre 259,0 le mois précédent et 297,9 en février 2019, soit une baisse annuelle de 13,3%.

*Indicateur Synthétique (Moyenne 1993=100)*

	Indice	Changement Mensuel (%)	Changement Annuel (%)
Févr -2019	297,9	0,7	-4,8
Mars -2019	309,7	3,9	-3,7
Avr-2019	316,1	2,1	-3,0
Mai-2019	297,4	-5,9	-1,9
Juin-2019	293,1	-1,4	-1,6
Juil-2019	304,3	3,8	-0,8
Août-2019	291,6	-4,2	-1,7
Sept-2019	284,5	-2,4	-2,7
Oct-2019	280,9	-1,3	-9,2
Nov-2019	274,0	-2,5	-13,4
Déc-2019	265,9	-2,9	-11,6
Janv-2020	259,0	-2,6	-12,5
<b>Févr-2020</b>	<b>258,3</b>	<b>-0,3</b>	<b>-13,3</b>

Indicateur Synthétique



### COMPENSATION DES CHÈQUES

La valeur totale des chèques payés a augmenté de 17,2% en février 2020. La valeur des chèques libellés en livre libanaise et en devises a respectivement progressé de 16,6% et 17,5%. La part des chèques payés libellés en devises s'est élevée à 63,5% du total des chèques, soit une légère hausse de 0,3%.

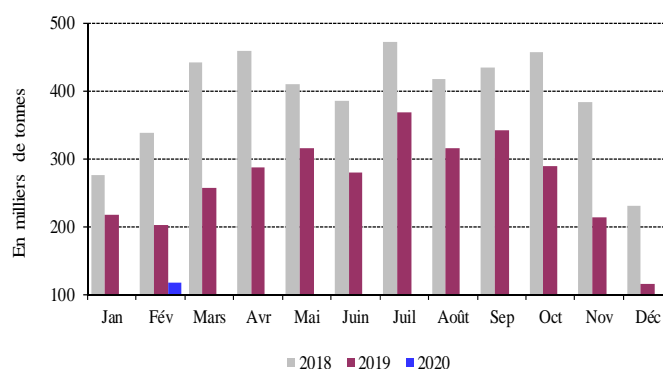
Sur un an, la part des chèques rejetés s'est accrue de 88,3%, représentant 4,3% de la valeur totale des chèques fin février 2020.

### SECTEUR RÉEL

#### LA CONSTRUCTION ET L'IMMOBILIER

Par rapport à février 2019, les livraisons de ciment, indicateur de l'activité actuelle du secteur de la construction, ainsi que les surfaces couvertes par les permis de construire, indicateur de son activité potentielle, se sont respectivement contractées de 42,0% et 58,9%.

Livraisons de Ciment



Source: Sociétés de Ciment

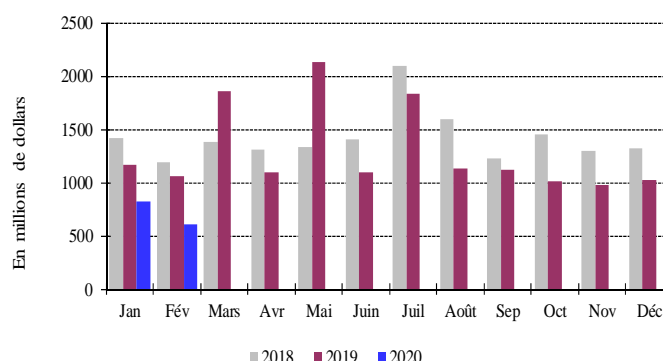
Les taxes foncières perçues en février 2020 ont enregistré une hausse de 49,3% sur un an, totalisant 75,9 milliards de livres.

### LE COMMERCE EXTERIEUR

Le déficit de la balance commerciale s'est allégé de 42,9%, totalisant 607,8 millions de dollars fin février 2020. Ceci s'explique par un repli des importations de 30,3% qui se sont inscrites à 951,1 millions de dollars, et un regain des exportations de 14,4% qui ont atteint 343,3 millions de dollars.

Les recettes douanières perçues au cours du mois ont diminué de 38,5%, totalisant 95,7 milliards de livres.

Déficit Commercial



Source: Conseil Supérieur des Douanes

Pour les deux premiers mois de l'année, les importations libanaises des principaux pays d'origine se sont réparties comme suit: la Grèce 9,5%, la Turquie 8,7%, l'Italie 8,4%, les Emirats Arabes Unis 6,3% et la Chine 5,7%. En février 2020, ces importations se sont réparties de la manière suivante:

*Importations par pays d'origine (millions de dollars)*

	Févr 19	% du total	Févr 20	% du total
Grèce	105,7	7,7	87,4	9,2
Turquie	51,6	3,8	79,8	8,4
Italie	94,0	6,9	73,2	7,7
EAU	44,0	3,2	69,9	7,4
Chine	159,5	11,7	53,6	5,6
Autres pays	909,4	66,7	587,2	61,7
<b>Total importations</b>	<b>1 364,2</b>	<b>100</b>	<b>951,1</b>	<b>100</b>

**Principaux Indicateurs** (Toutes les variations sont en % et comparées à la même période de l'année précédente)

	Déc-2018	Moy-2018	Févr-2019	Déc-2019	Moy-2019	Janv-2020	Févr-2020
<b>Chèques encaissés en L.L.</b> <sup>1</sup>							
(en millions de L.L.)	3 049 796	2 780 483	2 686 030	3 620 515	2 865 421	3 438 214	3 130 482
Variation en %	-5,08	2,11	5,71	18,71	3,05	22,86	16,55
<b>Chèques encaissés en devises</b> <sup>1**</sup>							
(en millions de \$)	3 454	3 702	3 071	3 898	2 902	4 412	3 609
Variation en %	-16,30	-4,62	-11,76	12,86	-21,62	44,87	17,51
<b>Total chèques encaissés</b> <sup>**</sup>							
(en millions de L.L.)	8 257 190	8 361 657	7 315 994	9 497 356	7 239 996	10 088 980	8 571 136
<b>Demandes d'information à la Centrale des Risques</b> <sup>1</sup>							
Total	19 520	29 858	24 611	2 795	18 358	4 891	6 764
Variation en %	-33,36	-15,92	-25,84	-85,68	-38,52	-79,11	-72,52
<b>Permis de construire</b> <sup>2**</sup>							
(en mètres carrés)	595 682	751 630	849 889	345 828	506 778	179 232	349 111
Variation en %	-33,91	-23,11	-11,38	-41,94	-32,58	-64,50	-58,92
<b>Livraisons de ciment</b> <sup>3**</sup>							
(en tonnes)	230 742	391 860	202 991	115 405	266 950	85 193	117 651
Variation en %	-45,90	-8,67	-39,84	-49,99	-31,88	-60,81	-42,04
<b>Taxes foncières perçues</b> <sup>4</sup>							
(en millions de L.L.)	83 421	65 031	50 818	84 546	47 152	66 210	75 857
Variation en %	-17,54	-23,37	-10,17	1,35	-27,49	26,05	49,27
<b>Importations</b> <sup>5**</sup>							
(en millions de L.L.)	2 365 864	2 510 758	2 057 266	2 030 015	2 417 750	1 739 575	1 434 288
Variation en %	-3,97	2,03	-4,94	-14,20	-3,70	-17,84	-30,28
<b>Exportations</b> <sup>5**</sup>							
(en millions de L.L.)	371 008	370 946	452 598	489 118	468 906	502 292	517 666
Variation en %	-1,90	3,81	20,87	31,83	26,41	41,31	14,38
<b>Déficit Commercial</b> <sup>**</sup>	1 994 855	2 139 812	1 604 668	1 540 897	1 948 844	1 237 283	916 622
Variation en %	-4,34	1,73	-10,34	-22,76	-8,92	-29,77	-42,88
<b>Recettes douanières</b> <sup>5*</sup>							
(en millions de L.L.)	157 411	175 941	155 497	120 029	157 044	103 561	95 675
Variation en %	-17,34	-6,12	4,30	-23,75	-10,74	-38,10	-38,47
<b>Production d'électricité (réseau EDL)</b> <sup>6</sup>							
(en millions de kWh)	1 361	1 270	1 026	1 141	1 233	1 113	1 086
Variation en %	4,49	1,41	-10,09	-16,19	-2,96	-17,01	5,77
<b>Importations de dérivés pétroliers</b> <sup>7***</sup>							
(en tonnes métriques)	647 154	673 965	604 471	531 025	670 808	783 164	573 099
Variation en %	10,33	-3,93	-0,92	-17,94	-0,47	-3,19	-5,19
<b>Marchandises au Port de Beyrouth</b> <sup>8**</sup>							
Total	681 504	665 686	554 523	340 579	544 102	363 175	365 184
Variation en %	-3,59	-3,33	-23,16	-50,03	-18,26	-37,59	-34,14
Arrivée (tonnes)	610 001	587 891	492 031	267 678	474 733	299 276	302 536
Départ (tonnes)	71 113	77 488	62 068	72 589	68 934	63 640	62 521
Transit/zone franche (tonnes)	390	307	424	312	435	259	127
<b>Passagers (AIB)</b> <sup>9</sup>							
Total	677 811	736 831	524 369	545 162	724 080	522 561	455 009
Variation en %	8,13	7,36	3,84	-19,57	-1,73	-13,89	-13,23
Arrivée	362 245	369 666	259 081	284 299	356 680	231 380	221 817
Variation en %	8,69	8,11	2,13	-21,52	-3,51	-14,22	-14,38
Départ	312 441	366 569	259 066	248 507	360 396	274 543	225 941
Variation en %	6,54	6,57	3,20	-20,46	-1,68	-16,86	-12,79
Transit	3 125	596	6 222	12 356	7 005	16 638	7 251
Variation en %	867,49	44,71	2 247,92	295,39	1 075,16	141,52	16,54

\* A partir de juillet 1995, la valeur du dollar douanier (800 L.L.) a été remplacée par le cours officiel du dollar. \*\* Chiffres mis à jour par le secteur privé. \*\*\* A dater début Janvier 1997, les données préliminaires sont mises à jour pour inclure les secteurs public et privé.

Sources: <sup>1</sup>BDL. <sup>2</sup>Ordre des Ingénieurs de Beyrouth et Tripoli. <sup>3</sup>Sociétés de Ciment. <sup>4</sup>Ministère des Finances. <sup>5</sup>Conseil Supérieur de Douanes. <sup>6</sup>EDL. <sup>7</sup>Direction Générale du Pétrole. <sup>8</sup>Port de Beyrouth. <sup>9</sup>Aéroport International de Beyrouth.

Pour les deux premiers mois de l'année, les exportations libanaises vers les principaux pays de destination se sont réparties comme suit: la Suisse 32,6%, les Emirats Arabes Unis 16,8%, l'Arabie Saoudite 6,3%, l'Irak 3,6% et la Syrie 3,1%.

En février 2020, elles se sont réparties de la manière suivante:

**Exportations par pays d'origine** (millions de dollars)

	Févr 19	% du total	Févr 20	% du total
Suisse	66,0	22,0	90,5	26,4
EAU	37,3	12,4	74,4	21,7
Arabie Saoudite	18,5	6,2	20,6	6,0
Irak	9,3	3,1	11,0	3,2
Qatar	14,5	4,8	10,0	2,9
Autres pays	154,5	51,5	136,7	39,8
<b>Total exportations</b>	<b>300,1</b>	<b>100</b>	<b>343,3</b>	<b>100</b>

**Importations** (millions de dollars)

Sections	Janv-Févr 2019	% du total	Janv-Févr 2020	% du total
Produits alimentaires	560,4	20,2	393,9	18,7
Textiles	102,6	3,7	54,5	2,6
Peaux, cuirs et plastiques artificielles	9,2	0,3	4,8	0,2
Bois et ouvrage en bois	30,8	1,1	7,6	0,4
Produits chimiques/pharmaceutiques	336,5	12,2	256,1	12,2
Papiers et ouvrages en papier	44,5	1,6	21,1	1,0
Produits en pierre, plâtre, ciment	49,7	1,8	16,9	0,8
Métaux et produits dérivés	677,4	24,5	811,2	38,5
Machines et matériel électrique	597,4	21,6	245,9	11,7
Produits de la bijouterie	163,3	5,9	208,5	9,9
Autres	196,3	7,1	84,1	4,0
<b>Total</b>	<b>2 768,3</b>	<b>100</b>	<b>2 104,7</b>	<b>100</b>

**Exportations** (millions de dollars)

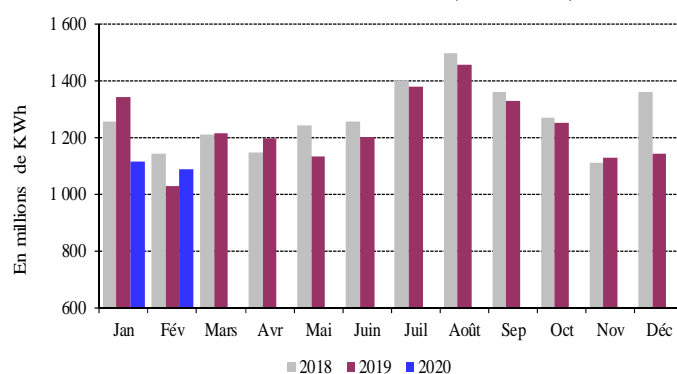
Sections	Janv-Févr 2019	% du total	Janv-Févr 2020	% du total
Produits alimentaires	104,5	19,5	110,6	16,4
Textiles	6,1	1,1	10,0	1,5
Peaux, cuirs et plastiques artificielles	2,2	0,4	3,4	0,5
Bois et ouvrage en bois	1,5	0,3	2,3	0,3
Produits chimiques/pharmaceutiques	44,3	8,3	47,9	7,1
Papiers et ouvrages en papier	21,1	3,9	17,4	2,6
Produits en pierre, plâtre, ciment	2,5	0,5	4,3	0,6
Métaux et produits dérivés	55,8	10,4	64,2	9,5
Machines et matériel électrique	57,0	10,6	63,4	9,4
Produits de la bijouterie	198,6	37,1	316,0	46,7
Autres	42,2	7,9	36,9	5,4
<b>Total</b>	<b>535,8</b>	<b>100</b>	<b>676,4</b>	<b>100</b>

Source: Conseil Supérieur de Douanes

**L'ENERGIE**

Sur un an, la production d'énergie électrique s'est accrue de 5,8% en février 2020, s'élevant à 1 085,7 millions de kWh.

**Production Mensuelle d'Electricité (Réseau EDL)**



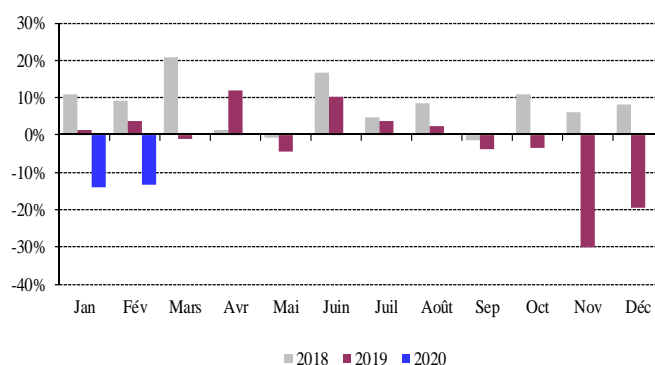
Source: Electricité du Liban

**LE TRANSPORT**

A l'Aéroport International de Beyrouth, le trafic aérien et le nombre de passagers ont respectivement régressé de 12,0% et 13,2%, suite à une contraction respective du nombre de passagers arrivant de 14,4% et partant de 12,8%, et à une hausse des passagers transitant de 16,5%.

Le volume du fret aérien a rétréci de 15,0%, le volume des marchandises débarquées ayant diminué de 24,3%, alors que celui des marchandises embarquées s'est élargi de 1,8%.

**Variation Annuelle du Flux de Passagers**



Source: Aéroport International de Beyrouth

En février 2020, le trafic maritime et le volume total du fret maritime au Port de Beyrouth ont respectivement baissé de 3,7% et 34,1%. Les marchandises débarquées et en transit se sont respectivement contractées de 38,5% et 70,1%, alors que les marchandises embarquées ont augmenté de 0,7%.

**SECTEUR MONÉTAIRE**

**LES AVOIRS EXTERIEURS NETS DU SYSTEME BANCAIRE**

La balance des paiements a enregistré, en février 2020, un déficit de 347,4 millions de dollars. Ceci s'est traduit par une baisse des avoirs extérieurs nets de la Banque du Liban de 989,2 millions de dollars et une hausse de ceux des banques et institutions financières de 641,7 millions de dollars. Pour les deux premiers mois de l'année, la balance des paiements a affiché un déficit cumulé de 505,3 millions de dollars, contre un déficit cumulé de 1 929,8 millions de dollars pour la même période de 2019.

## LES RESERVES OFFICIELLES EN DEVISES

Les réserves en devises de la Banque du Liban ont atteint 36 241 millions de dollars fin février 2020, soit une baisse annuelle de 7,9% ou 3 090 millions de dollars. La valeur totale des réserves extérieures, y compris l'or, a totalisé 51 251,8 millions de dollars. Sur le marché de Beyrouth, le cours du dollar s'est maintenu au taux moyen de 1 507,50 livres libanaises au cours du mois.

## LES TAUX D'INTERET

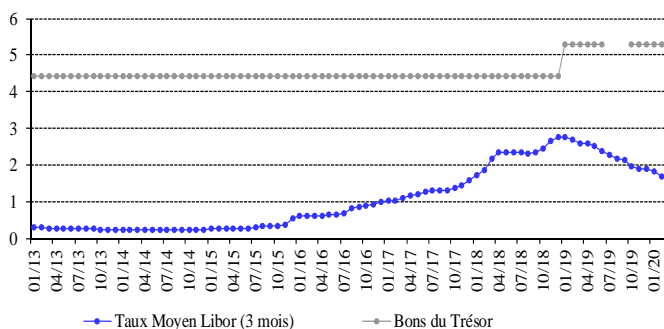
Les taux d'intérêt sont restés inchangés en février 2020 sur toutes les catégories de bons du Trésor. À la fin du mois, les taux se sont maintenus à 5,30% sur les bons à 3 mois, 5,85% sur les bons à 6 mois, 6,50% sur les bons à 12 mois, 7,00% sur les bons à 24 mois et 7,50% sur les bons à 36 mois.

Sur la livre, les taux bancaires débiteurs se sont inscrits à 9,33% (-53 points de base) et les taux créditeurs à 5,81% (-81 points de base).

Sur le dollar, ces taux ont enregistré le même mouvement. Ainsi, le taux débiteur moyen pondéré s'est inscrit à 9,11% (-96 points de base) et le taux créditeur moyen à 3,22% (-78 points de base).

En conséquence, l'écart d'intérêt débiteur sur la livre et le dollar s'est élargi, passant de (-21) points en janvier 2020 à (22) points en février 2020. Par contre, l'écart d'intérêt créditeur sur la livre et le dollar a rétréci, passant au cours de la même période de 262 points à 259 points.

Écart d'Intérêt entre les Bons du Trésor à 3 mois et le Libor



En février 2020, la moyenne du taux Libor à 3 mois s'est inscrite à 1,68%, contre 1,82% en janvier 2020.

Au cours du mois, les taux sur les certificats de dépôt à 45 et 60 jours émis par la Banque du Liban sont restés inchangés, se stabilisant respectivement à 4,90% et 5,08%.

D'autre part, les taux d'escompte et de prise en pension ont été maintenus par la banque centrale à 10,00%, taux en vigueur depuis décembre 2009.

## LA MASSE MONETAIRE

L'agrégat M3 a atteint 197 405 milliards de livres fin février 2020, avec une baisse annuelle de 6,4%, contre une baisse de 5,0% en janvier 2020. Les crédits bancaires

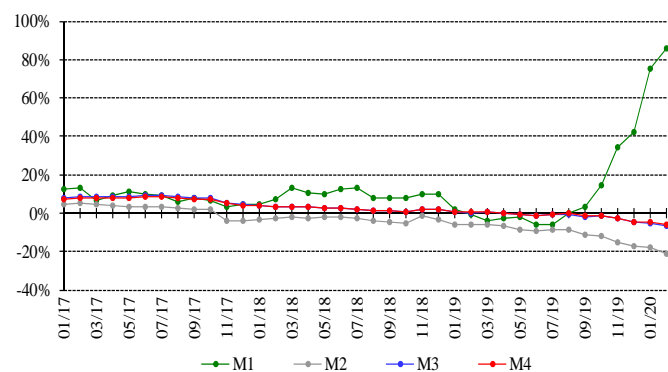
au secteur privé sont restés le facteur principal de création monétaire, de même que les crédits au secteur public.

En ce qui concerne les composantes de la masse monétaire, les dépôts en livre ont reculé de 32,9%, alors que les dépôts en devises se sont améliorés de 1,8%.

Variations de la Masse Monétaire sur un an (en %)

	M1	M2	M3	M4
Févr-2019	-0,78	-6,01	0,37	0,53
Mars-2019	-3,60	-6,06	0,40	0,64
Avr-2019	-2,38	-6,70	0,19	0,34
Mai-2019	-2,02	-8,45	-0,82	-0,83
Juin-2019	-6,10	-9,01	-0,97	-0,97
Juil-2019	-5,72	-8,72	-0,36	-0,35
Août-2019	0,12	-8,82	-0,45	-0,25
Sept-2019	3,51	-11,34	-1,78	-1,39
Oct-2019	14,83	-12,07	-1,33	-1,25
Nov-2019	34,34	-14,99	-2,76	-2,70
Déc-2019	42,52	-17,37	-4,77	-4,62
Janv-2020	75,52	-18,00	-5,04	-4,79
<b>Févr-2020</b>	<b>85,74</b>	<b>-21,19</b>	<b>-6,37</b>	<b>-5,93</b>

Variation de la Masse Monétaire



## LA DETTE PUBLIQUE

Bons du Trésor par catégorie (en % du total)

	3 mois	6 mois	12 mois	24 mois et plus
Févr-2019	0,06	0,20	2,43	97,31
Mars-2019	0,30	0,15	2,27	97,28
Avr-2019	0,28	0,11	2,02	97,59
Mai-2019	0,29	0,11	1,67	97,93
Juin-2019	0,05	0,11	1,85	97,98
Juil-2019	0,04	0,11	1,78	98,07
Août-2019	0,02	0,11	1,86	98,01
Sept-2019	-	0,10	1,75	98,15
Oct-2019	0,01	0,10	1,16	98,74
Nov-2019	0,02	0,09	1,13	98,75
Déc-2019	0,03	0,08	1,05	98,83
Janv-2020	0,06	0,07	1,15	98,72
<b>Févr-2020</b>	<b>0,07</b>	<b>0,08</b>	<b>1,13</b>	<b>98,72</b>

Selon les chiffres publiés par le Ministère des finances, la



dette publique totale nette a augmenté de 1 242 milliards de livres en février 2020, s'établissant à 124 464 milliards de livres à la fin du mois.

Ceci résulte d'un accroissement respectif de la dette publique nette libellée en livre libanaise de 1 059 milliards de livres et de la dette publique libellée en devises de 121 millions de dollars qui ont respectivement atteint 73 106 milliards de livres et 34 068 millions de dollars fin février.

Sur un an, la croissance de la dette publique totale nette, de la dette en livre libanaise et de la dette en devises a respectivement été de 7,8%, 13,3% et 0,9% fin février.

## L'ACTIVITÉ BANCAIRE

### LE BILAN CONSOLIDÉ DES BANQUES

Le bilan consolidé des banques commerciales a atteint 317 083 milliards de livres fin février 2020, soit une baisse mensuelle de 1,62%, au lieu d'une baisse de 1,38% le mois précédent; sur un an, il s'est contracté de 15,95%.

### LE VOLUME DES CRÉDITS

#### a-Les banques commerciales

En février 2020, les crédits octroyés par les banques commerciales au secteur privé, résident et non résident, ont régressé de 3,83%, contre une baisse de 3,73% en janvier 2020. Sur un an, ils ont diminué de 19,70%, totalisant 69 465 milliards de livres fin février 2020. Ces crédits se sont répartis comme suit:

- Les crédits en livre libanaise ont reculé de 1,10% en février 2020, au lieu d'une baisse de 1,06% en janvier 2020, s'inscrivant à 22 973 milliards à la fin du mois. Sur un an, leur volume a rétréci de 13,95%, représentant 33,07% du total des crédits consentis, contre 30,86% en février 2019.
- Les crédits en devises ont diminué de 5,12% en février 2020, au lieu d'une baisse de 4,94% le mois précédent. En baisse annuelle de 22,26%, ils ont atteint 30 841 millions de dollars fin février 2020.

#### b-Les banques d'affaires

Les crédits octroyés par les banques d'affaires se sont chiffrés à 3 287 milliards de livres fin février 2020, en expansion mensuelle de 0,58%, contre une hausse de 0,38% en janvier 2020. Sur un an, ils ont accusé un repli de 4,25%.

### LE VOLUME DES DÉPÔTS

#### a-Les banques commerciales

Les dépôts du secteur privé, résident et non résident, auprès des banques commerciales, ont diminué de 2,19% en février 2020, contre une baisse de 2,46% en janvier 2020. Sur un an, leur volume s'est contracté de 11,79%, s'inscrivant à 241 174 milliards de livres fin

février 2020. Ces dépôts se sont répartis comme suit:

- Les dépôts en livre libanaise ont régressé de 5,89% en février 2020, contre une baisse de 4,98% en janvier 2020, s'inscrivant à 52 781 milliards de livres à la fin du mois. Sur un an, ils ont reculé de 32,06%, représentant 21,89% du total des dépôts bancaires, contre 28,41% fin février 2019.
- Les dépôts en devises ont affiché un recul de 1,10% en février 2020, au lieu d'une baisse de 1,70% le mois précédent. Sur un an, ils ont diminué de 3,74%, totalisant 124 970 millions de dollars fin février 2020.

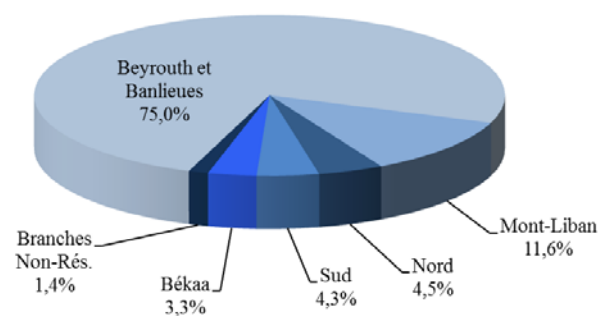
#### b-Le secteur bancaire

Les dépôts du secteur privé résident et non résident auprès du secteur bancaire ont diminué de 2,23% en février 2020, contre une baisse de 2,41% en janvier 2020. Sur un an, leur volume s'est contracté de 11,83%, passant de 276 033 milliards de livres fin février 2019 à 243 389 milliards de livres fin février 2020.

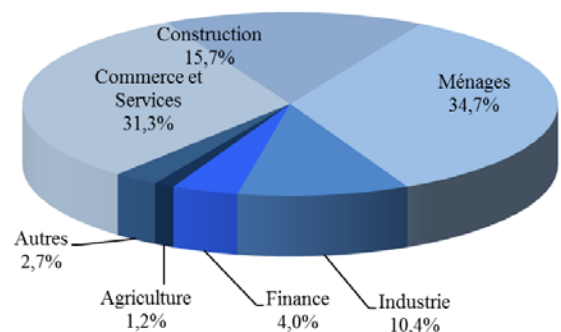
- Les dépôts en livre libanaise ont reculé de 5,94% en février 2020, contre une baisse de 5,15% le mois précédent, et se sont établis à 53 726 milliards de livres à la fin du mois. Sur un an, ils ont régressé de 32,08%, représentant 22,07% du total des dépôts bancaires, contre 28,66% fin février 2019.
- Les dépôts en devises ont diminué de 1,12% en février 2020, au lieu d'une baisse de 1,57% le mois précédent. Sur un an, ils ont accusé un repli de 3,69%, totalisant 125 813 millions de dollars fin février 2020.

### LA DISTRIBUTION DES CRÉDITS

Distribution des Crédits par Région



Distribution des Crédits par Secteur



## LE RATIO CREDITS - DEPOTS

Fin février 2020, le total des crédits a atteint 28,80% du total des dépôts, contre 31,64% fin février 2019. Ces crédits se sont répartis de la manière suivante:

- Ratio crédits-dépôts en livres: 43,52%, contre 34,36%.
- Ratio crédits-dépôts en devises: 24,68%, contre 30,56%.

## LES FOND PROPRES

En février 2020, les fonds propres du secteur bancaire ont baissé de 1,04%, après une hausse de 1,23% en janvier 2020. Sur un an, ils ont diminué de 6,31%, s'inscrivant à 31 295 milliards de livres à la fin du mois.

Le ratio fonds propres/actif total des banques commerciales a enregistré une hausse, s'élevant à 9,87% fin février 2020, contre 9,81% en janvier 2020 et 8,85% en février 2019.

Le ratio fonds propres/total des dépôts a augmenté, atteignant 12,98% fin février 2020, contre 12,83% en janvier 2020 et 12,22% en février 2019.

De même, le ratio fonds propres/total des crédits a progressé en février 2020, passant à 45,05% à la fin du mois, contre 43,78% en janvier 2020 et 38,62% en février 2019.

## LES TAUX DE DOLLARISATION

Le taux de dollarisation des dépôts bancaires s'est élevé à 76,11% fin février 2020, contre 75,16% fin janvier 2020 et 69,78% fin février 2019.

Par contre, le taux de dollarisation des crédits bancaires a reculé, s'inscrivant à 66,93% fin février 2020, contre 67,84% fin janvier 2020 et 69,14% fin février 2019.

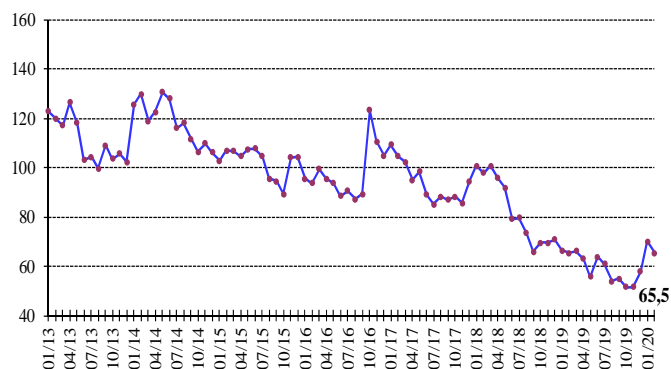
## MARCHÉS FINANCIERS

En février 2020, la moyenne de l'indice pondéré des valeurs boursières a accusé une baisse de 2,96%, clôturant le mois à 66,65 points, contre une moyenne de 68,69 points en janvier 2020.

### Indice pondéré des valeurs boursières (Jan 1996=100)

Févr-2019	65,52
Mars-2019	66,26
Avr-2019	63,20
Mai-2019	55,97
Juin-2019	63,91
Juil-2019	61,07
Août-2019	54,11
Sept-2019	55,16
Oct-2019	51,74
Nov-2019	51,72
Déc-2019	57,95
Janv-2020	70,21
<b>Févr-2020</b>	<b>65,52</b>

Indice Pondéré des Valeurs Boursières (IPVB)

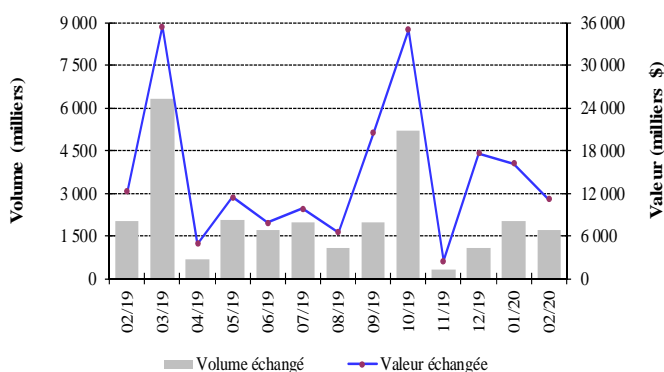


## LA BOURSE DE BEYROUTH

### Bourse de Beyrouth

Date	Actions échangées		Capitalisation du marché (milliards de dollars)
	Volume (millions)	Valeur (millions de dollars)	
Févr-2019	2,03	12,27	10,00
Mars-2019	6,31	35,42	10,30
Avr-2019	0,69	4,93	9,65
Mai-2019	2,08	11,40	9,15
Juin-2019	1,69	7,83	9,21
Juil-2019	1,97	9,82	9,05
Août-2019	1,09	6,49	8,74
Sept-2019	1,99	20,46	8,72
Oct-2019	5,20	34,99	8,41
Nov-2019	0,30	2,52	8,40
Déc-2019	1,08	17,58	8,49
Janv-2020	2,03	16,17	7,83
<b>Févr-2020</b>	<b>1,70</b>	<b>11,21</b>	<b>7,10</b>

Activité de la Bourse de Beyrouth

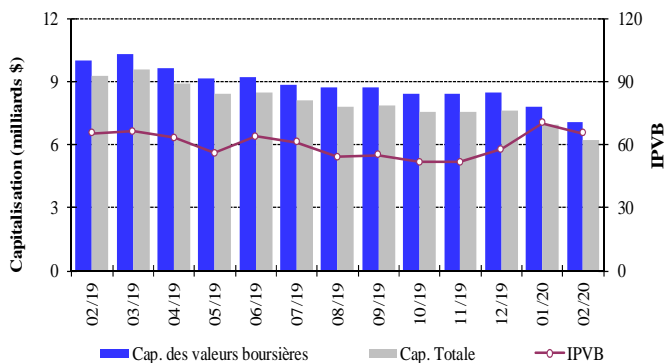


Le volume des actions échangées en février 2020 s'est contracté de 16,37%, totalisant 1,697 millions d'actions, contre 2,029 millions le mois précédent. De même, la valeur des actions échangées a chuté de 30,65%, s'inscrivant à 11,215 millions de dollars en février 2020, contre 16,172 millions en janvier 2020.

En termes de performance du cours des actions cotées, l'action Solidere B a occupé la première place, avec une

hausse de 0,95%. En ce qui concerne les actions échangées au cours du mois, l'action Solidere A s'est placée en tête, avec 57,74% du volume total des actions.

IPVB et Capitalisation de la Bourse de Beyrouth



La capitalisation de l'ensemble des actions des sociétés membres de la Bourse de Beyrouth a affiché une baisse mensuelle de 9,31%, s'inscrivant à 7,101 milliards de dollars en février 2020, contre 7,830 milliards en janvier 2020.

De même, la valeur marchande des actions cotées a régressé de 10,48%, passant de 6,965 milliards de dollars en janvier 2020 à 6,235 milliards de dollars en février 2020.

## LES ACTIONS PRIVILEGIEES

Emetteur	Type	Prix	Volume (milliers)	Valeur (millions de \$)
Bank of Beirut	Actions privilégiées "H"	25,00 \$	5 400	135
	Actions privilégiées "I"	25,00 \$	5 000	125
	Actions privilégiées "J"	25,00 \$	3 000	75
	Actions privilégiées "K"	25,00 \$	4 000	100
	Actions prioritaires 2014	21,00 \$	4 762	100
Banque BEMO	Actions privilégiées 2013	92,00 \$	350	32
Banque Audi	Actions privilégiées "H"	77,00 \$	750	58
	Actions privilégiées "I"	50,70 \$	2 500	127
	Actions privilégiées "J"	69,95 \$	2 750	192
Banque BLC	Actions privilégiées "D"	94,00 \$	750	71
	Actions privilégiées "H"	94,00 \$	264	25
Banque Byblos	Actions privilégiées 2008	60,00 \$	2 000	120
	Actions privilégiées 2009	59,90 \$	2 000	120

## LES GDRs

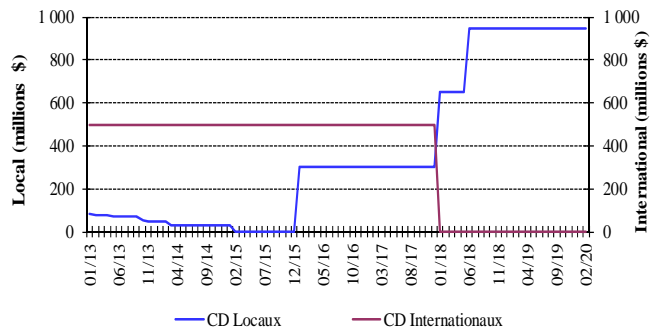
Fin février 2020, les cours des GDRs de la Banque BLOM et de la Banque Audi ont respectivement reculé de 36,33% et 39,60%, les premiers variant entre 1,71 et 1,83 dollars, et les seconds entre 1,00 et 1,44 dollars. De même, les cours des GDRs de la Banque Byblos ont diminué de 2,94%, variant entre 00,00 et 70,00 dollars.

## LES CERTIFICATS DE DEPOT

Certificats de Dépôt (millions de dollars)

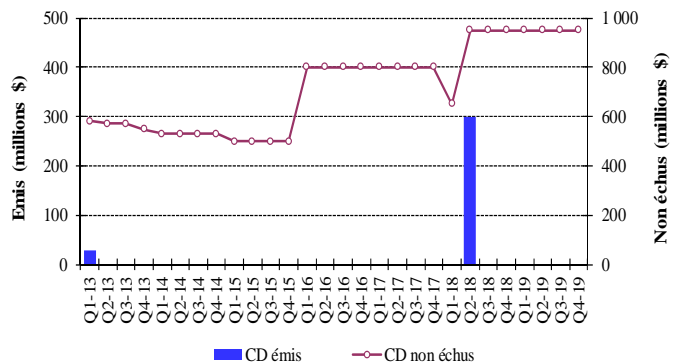
	Emis	Non Echus		Nombre de Banques	
		Marché Interne	Marché Externe		Total
Janv-2020	-	950	-	950	3
Févr-2020	-	950	-	950	3

Emission des Certificats de Dépôt sur le marché local et international



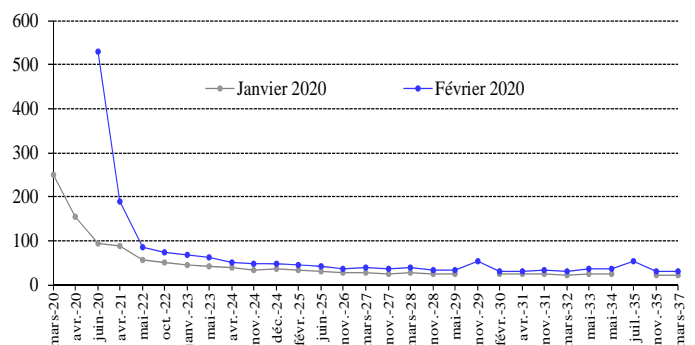
Au cours du mois, aucune émission de certificats de dépôt n'a été émise. Par conséquent, la valeur totale des certificats non échus s'est maintenue à 950 millions de dollars répartis sur trois banques: Banque Byblos (300 millions de dollars), Banque BLOM (300 millions de dollars) et Banque Audi (350 millions de dollars).

Certificats de Dépôt émis et non échus



## LES OBLIGATIONS DU TRESOR EN DEVICES

La courbe des rendements des Obligations du Trésor émises en dollars





---

La valeur totale des euro-obligations du Trésor a atteint 31 314,13 milliards de dollars février 2020.

### **LES OBLIGATIONS EN DEVISES DES BANQUES COMMERCIALES**

La valeur des obligations émises sur le marché interne par des institutions financières a atteint 22,524 millions de dollars fin janvier 2020, contre 25,881 millions de dollars fin septembre 2019.



---

## Annexes

1. Agrégats monétaires et leurs contreparties.....	12
2. Balance commerciale et évolution des avoirs extérieurs nets du secteur financier.....	12
3. Avoirs extérieurs de la Banque du Liban.....	13
4. Bilan de la Banque du Liban.....	13
5. Bilan consolidé des banques commerciales.....	14
6. Dépôts du secteur bancaire.....	15
7. Taux d'intérêt: Banques commerciales.....	16
8. Libor et taux d'intérêt sur les bons du Trésor.....	16
9. Chèques compensés.....	17
10. Crédits et remises documentaires à l'importation et l'exportation.....	18
11. Dette publique en Livres Libanaises par type d'instrument.....	18
12. Cours des principales devises.....	19
13. Dette publique selon les sources de financement.....	19
14. Obligations du Trésor émises en devises.....	20
15. Euro-obligations.....	20
16. Actions cotées à la Bourse de Beyrouth.....	21
17. Instruments financiers divers.....	21

## 1. Agrégats monétaires et leurs contreparties (fin de période, en milliards de livres libanaises)

	Janv-19	Févr-19	Mars-19	Déc-19	Janv-20	Févr-20
<b>AGREGATS MONETAIRES</b>						
Monnaie en circulation	4 661,3	4 630,7	4 712,5	9 817,6	10 733,9	11 972,4
Dépôts à vue en L.L.	5 826,4	5 894,3	5 834,0	6 802,4	7 673,8	7 576,8
<b>M1</b>	<b>10 487,6</b>	<b>10 525,0</b>	<b>10 546,6</b>	<b>16 620,0</b>	<b>18 407,6</b>	<b>19 549,2</b>
Dépôts à terme en L.L.	64 568,4	65 201,0	65 436,2	46 863,7	43 135,4	40 127,5
<b>M2</b>	<b>75 056,0</b>	<b>75 726,0</b>	<b>75 982,7</b>	<b>63 483,8</b>	<b>61 543,0</b>	<b>59 676,6</b>
Dépôts en devises étrangères	135 101,0	134 818,4	135 048,3	138 910,0	137 838,6	137 254,5
Titres de créances émis	277,4	291,1	320,2	437,2	449,5	473,9
<b>M3</b>	<b>210 434,5</b>	<b>210 835,5</b>	<b>211 351,3</b>	<b>202 831,0</b>	<b>199 831,1</b>	<b>197 405,0</b>
Bons du Trésor détenus par le secteur non bancaire*	11 479,0	11 230,0	11 407,0	11 246,2	11 441,8	11 487,6
<b>M4</b>	<b>221 913,5</b>	<b>222 065,5</b>	<b>222 758,3</b>	<b>214 077,2</b>	<b>211 272,8</b>	<b>208 892,6</b>
<b>CONTREPARTIES DE M3</b>						
Avoirs extérieurs nets	<b>41 878,1</b>	<b>41 093,3</b>	<b>40 495,9</b>	<b>37 823,0</b>	<b>38 566,1</b>	<b>38 726,4</b>
-Or	18 397,1	18 437,7	17 948,6	21 012,5	21 961,8	22 628,7
-Avoirs extérieurs nets des institutions de dépôts**	23 481,0	22 655,6	22 547,3	16 810,5	16 604,4	16 097,7
<b>Créances sur le secteur privé</b>	<b>81 774,9</b>	<b>80 974,1</b>	<b>80 352,3</b>	<b>70 814,1</b>	<b>68 258,4</b>	<b>65 785,7</b>
-Créances en L.L.	27 046,0	26 238,6	25 778,2	22 982,1	22 728,9	22 463,1
-Créances en devises étrangères	54 728,9	54 735,4	54 574,1	47 831,9	45 529,5	43 322,6
<b>Créances nettes sur le secteur public</b>	<b>72 289,7</b>	<b>73 480,0</b>	<b>74 359,1</b>	<b>71 315,0</b>	<b>68 499,4</b>	<b>67 309,9</b>
dont ajustements de change	-10 146,1	-10 178,5	-9 686,2	-12 835,4	-13 807,0	-14 488,8
<b>AUTRES ELEMENTS – NETS***</b>	<b>14 491,7</b>	<b>15 288,1</b>	<b>16 144,0</b>	<b>22 879,0</b>	<b>24 507,1</b>	<b>25 583,1</b>
<b>TOTAL</b>	<b>210 434,5</b>	<b>210 835,5</b>	<b>211 351,3</b>	<b>202 831,0</b>	<b>199 831,1</b>	<b>197 405,0</b>

A partir de janvier 2017, le calcul des agrégats monétaires et de leurs contreparties se base sur le bilan consolidé des institutions de dépôts.

\* Les chiffres sont sujets à changement en raison des révisions continues.

\*\* Le changement dans les avoirs extérieurs nets de la BDL pour l'année actuelle inclut le flux net des euro-obligations libanaises négociées sur les marchés internationaux et acquises par la BDL au cours de la même année. Un dépôt du secteur privé non-résident, survenu en août 2019, a été reclassé du poste « Autres Engagements à Long terme » au poste « Engagements extérieurs » dans le bilan de la BDL.

\*\*\* Un dépôt du secteur privé non-résident, survenu en août 2019, a été reclassé du poste « Autres Engagements à Long terme » au poste « Engagements extérieurs » dans le bilan de la BDL.

## 2. Balance commerciale et évolution des avoirs extérieurs nets du secteur financier (en millions de dollars)

	Imports (C.A.F.)	Exports (F.A.B.)	Balance Commerciale*	Banque du Liban**	Banques et Institutions Financières	Total
<b>2019</b>	<b>19 239,4</b>	<b>3 731,4</b>	<b>-15 508,0</b>	<b>-3 904,8</b>	<b>-1 946,5</b>	<b>-5 851,3</b>
<b>Février</b>	1 364,2	300,1	-1 064,1	-391,2	-159,0	-550,1
<b>Mars</b>	2 180,6	319,9	-1 860,7	-319,7	244,6	-75,1
<b>Avril</b>	1 356,8	265,5	-1 091,3	-589,3	-710,8	-1 300,0
<b>Mai</b>	2 455,9	318,5	-2 137,4	-1 373,5	-508,2	-1 881,6
<b>Juin</b>	1 376,8	284,7	-1 092,1	-209,9	5,6	-204,3
<b>Juillet</b>	2 195,9	364,8	-1 831,1	691,1	-618,6	72,5
<b>Août***</b>	1 504,1	375,0	-1 129,2	86,3	-664,8	-578,5
<b>Septembre</b>	1 465,7	341,9	-1 123,8	-160,1	101,6	-58,5
<b>Octobre</b>	1 308,1	292,0	-1 016,1	-583,7	385,8	-197,9
<b>Novembre</b>	1 280,9	308,7	-972,1	167,0	975,8	1 142,8
<b>Décembre</b>	1 346,2	324,3	-1 021,8	-826,8	-14,0	-840,8
<b>2020</b>	<b>2 104,7</b>	<b>676,4</b>	<b>-1 428,3</b>	<b>-1 601,9</b>	<b>1 096,6</b>	<b>-505,3</b>
<b>Janvier</b>	1 153,6	333,1	-820,5	-612,8	454,9	-157,9
<b>Février</b>	951,1	343,3	-607,8	-989,2	641,7	-347,4

\* Ces valeurs sont sujettes à modification.

\*\* Le changement dans les avoirs extérieurs nets de la BDL pour l'année actuelle inclut le flux net des euro-obligations libanaises négociées sur les marchés internationaux et acquises par la BDL au cours de la même année.

\*\*\* Un dépôt du secteur privé non-résident, survenu en août 2019, a été reclassé du poste « Autres Engagements à Long terme » au poste « Engagements extérieurs » dans le bilan de la BDL.

### 3. Avoirs extérieurs de la Banque du Liban\* (fin de période)

	Janv-19	Févr-19	Mars-19	Déc-19	Janv-20	Févr-20
<b>Or</b>						
-En Millions de LL	18 397 139	18 437 734	17 948 638	21 012 511	21 961 786	22 628 697
-En Millions de Dollars	12 203,7	12 230,7	11 906,2	13 938,6	14 568,3	15 010,7
<b>Total (en excluant l'or)</b>						
-En Millions de LL	59 213 795	58 623 862	58 141 248	56 202 912	55 278 373	53 967 058
-En Millions de Dollars	39 279,5	38 888,1	38 568,0	37 282,2	36 668,9	35 799,0
• <b>Devises étrangères</b>						
-En Millions de LL	48 137 789	47 141 160	46 864 440	44 550 460	43 656 697	42 721 938
-En Millions de Dollars	31 932,2	31 271,1	31 087,5	29 552,5	28 959,7	28 339,6
• <b>Titres</b>						
-En Millions de LL	11 076 006	11 482 703	11 276 808	11 652 452	11 621 676	11 245 120
-En Millions de Dollars	7 347,3	7 617,0	7 480,5	7 729,7	7 709,2	7 459,4

\* A compter de novembre 2017, les avoirs extérieurs de la BDL comprennent les euro-obligations libanaises émises en devises étrangères et détenues par la BDL.

### 4. Bilan de la Banque du Liban (fin de période, en milliards de livres)

	Janv-19	Févr-19	Mars-19	Déc-19	Janv-20	Févr-20
Or	18 397,1	18 437,7	17 948,6	21 012,5	21 961,8	22 628,7
Devises	48 137,8	47 141,2	46 864,4	44 550,5	43 656,7	42 721,9
Autres avoirs extérieurs	0,0	0,0	0,0	0,0	0,0	0,0
Créances sur clients	417,2	415,1	419,1	387,3	385,2	384,4
Crédits aux banques commerciales	50 907,4	53 435,4	21 186,5	20 742,6	20 639,2	20 609,4
Crédits aux BMLT et autres institutions financières	2 356,5	2 166,5	1 791,3	1 780,6	1 765,8	1 763,7
Crédits au secteur public	0,0	0,0	0,0	0,0	0,0	0,0
Portefeuille titres	57 750,1	58 244,2	59 343,2	68 906,7	69 065,2	68 866,6
Immobilisations	348,2	353,0	358,1	393,5	393,7	393,8
Actifs provenant d'opérations d'échange sur instruments financiers	18 080,6	18 080,6	18 080,6	18 080,6	18 080,6	18 080,6
Autres actifs	19 728,7	20 746,8	22 329,6	37 240,5	38 988,7	42 357,7
<b>ACTIF = PASSIF</b>	<b>216 123,6</b>	<b>219 020,6</b>	<b>188 321,6</b>	<b>213 094,7</b>	<b>214 936,9</b>	<b>217 807,0</b>
Circulation fiduciaire hors BDL	5 561,9	5 493,5	5 562,4	10 563,5	11 957,0	13 051,2
Dépôts des banques commerciales	179 923,7	183 254,6	152 481,7	162 196,9	162 758,6	163 420,9
Dépôts des BMLT et autres institutions financières	3 108,8	3 284,1	2 933,1	3 267,9	3 228,1	2 754,8
Dépôts des clients	31,0	38,8	34,0	163,2	109,2	122,4
Dépôts du secteur public	7 460,4	6 267,6	6 599,8	8 202,8	7 974,5	7 226,2
Différences de change	10 146,1	10 178,5	9 686,2	12 835,4	13 807,0	14 488,8
Titres autres qu'actions	0,0	0,0	0,0	0,0	0,0	0,0
Engagements extérieurs*	495,8	495,5	494,8	2 775,9	2 775,1	2 955,0
Autres Engagements à Long terme*	844,2	844,2	844,2	844,2	844,2	844,2
Fonds propres	5 581,2	5 581,2	5 582,2	5 667,4	5 667,4	5 607,3
Autres engagements	2 970,6	3 582,6	4 103,1	6 577,6	5 815,9	7 336,3

\* Un dépôt du secteur privé non-résident, survenu en août 2019, a été reclassé du poste « Autres Engagements à Long terme » au poste « Engagements extérieurs » dans le bilan de la BDL.



## 5. Bilan consolidé des banques commerciales (fin de période, en milliards de livres)

	Janv-19	Févr-19	Mars-19	Déc-19	Janv-20	Févr-20
<b>Monnaie et dépôts auprès de la BDL</b>	<b>200 321,9</b>	<b>203 459,8</b>	<b>207 442,9</b>	<b>178 208,5</b>	<b>178 562,9</b>	<b>178 043,5</b>
-Caisse en L,L,	898,0	860,1	848,1	740,7	1 217,4	1 073,6
-Dépôts auprès de la BDL*	199 423,8	202 599,7	206 594,9	177 467,8	177 345,5	176 969,9
<b>Monnaie et dépôts auprès d'autres banques centrales-NR</b>	<b>1 503,3</b>	<b>1 497,7</b>	<b>1 437,9</b>	<b>887,1</b>	<b>861,9</b>	<b>871,9</b>
<b>Créances sur clients résidents</b>	<b>76 510,3</b>	<b>76 072,8</b>	<b>75 438,6</b>	<b>66 198,0</b>	<b>63 715,2</b>	<b>61 241,0</b>
-En L,L,	24 243,1	23 810,9	23 358,7	20 720,6	20 479,8	20 235,4
-En devises étrangères	52 267,3	52 261,8	52 079,8	45 477,3	43 235,4	41 005,7
<b>Créances sur clients non-résidents</b>	<b>10 486,3</b>	<b>9 786,7</b>	<b>10 329,9</b>	<b>8 399,5</b>	<b>7 986,9</b>	<b>7 750,2</b>
-En L,L,	2 678,6	2 661,2	2 641,3	2 593,1	2 579,9	2 581,7
-En devises étrangères	7 807,8	7 125,5	7 688,6	5 806,5	5 407,0	5 168,6
<b>Créances sur le secteur financier résident</b>	<b>650,3</b>	<b>643,5</b>	<b>654,3</b>	<b>429,2</b>	<b>528,2</b>	<b>474,0</b>
-En L,L,	231,2	223,8	219,5	162,2	167,7	156,0
-En devises étrangères	419,1	419,7	434,8	267,0	360,4	318,0
<b>Créances sur le secteur financier non-résident</b>	<b>15 988,4</b>	<b>15 809,8</b>	<b>16 076,7</b>	<b>10 201,6</b>	<b>9 209,0</b>	<b>8 665,6</b>
<b>Créances sur le secteur public</b>	<b>273,1</b>	<b>281,2</b>	<b>287,5</b>	<b>342,6</b>	<b>279,2</b>	<b>255,6</b>
<b>Portefeuille de titres des résidents</b>	<b>52 751,2</b>	<b>52 900,0</b>	<b>52 437,9</b>	<b>45 310,0</b>	<b>43 102,6</b>	<b>41 543,7</b>
dont Titres de créance à la juste valeur par le biais du compte de résultat	432,1	411,1	321,4	149,0	255,8	127,3
dont Titres de créance à la juste valeur par le biais d'autres éléments du résultat global	1 068,3	997,6	988,6	625,7	590,0	520,7
dont Titres de créance aux coûts amortis	48 882,0	49 117,4	48 731,4	42 147,0	39 834,2	38 490,9
dont Différences de réévaluation des dérivés financiers	98,5	101,1	110,3	76,4	55,1	56,9
dont Titres de participation	2 270,3	2 272,7	2 286,4	2 311,9	2 367,6	2 347,8
-Bons du Trésor Libanais	26 036,0	25 879,4	25 703,2	22 070,7	21 563,3	21 631,2
-Obligations du Trésor émises en devises	24 114,6	24 406,7	24 209,8	20 826,7	19 142,9	17 535,2
-Autres titres	2 600,5	2 613,9	2 525,0	2 412,5	2 396,4	2 377,3
<b>Portefeuille de titres des non-résidents</b>	<b>1 627,6</b>	<b>1 632,9</b>	<b>1 677,3</b>	<b>935,3</b>	<b>886,0</b>	<b>854,7</b>
<b>Avoirs corporels</b>	<b>5 392,3</b>	<b>5 373,5</b>	<b>5 515,5</b>	<b>5 614,8</b>	<b>5 788,9</b>	<b>5 762,2</b>
<b>Avoirs incorporels</b>	<b>2 285,7</b>	<b>2 292,6</b>	<b>2 308,1</b>	<b>2 309,8</b>	<b>2 308,4</b>	<b>2 305,5</b>
<b>Autres avoirs extérieurs</b>	<b>6 100,8</b>	<b>6 109,6</b>	<b>6 094,5</b>	<b>6 110,6</b>	<b>6 092,7</b>	<b>6 098,3</b>
<b>Autres avoirs</b>	<b>1 297,0</b>	<b>1 377,1</b>	<b>1 321,9</b>	<b>1 850,4</b>	<b>2 979,1</b>	<b>3 216,6</b>
<b>ACTIF = PASSIF</b>	<b>375 188,2</b>	<b>377 237,2</b>	<b>381 023,0</b>	<b>326 797,4</b>	<b>322 300,9</b>	<b>317 082,9</b>
<b>Dépôts des clients résidents</b>	<b>201 662,7</b>	<b>202 098,6</b>	<b>202 518,3</b>	<b>188 479,6</b>	<b>184 372,7</b>	<b>180 842,8</b>
-En L,L,	68 561,9	69 265,4	69 417,6	51 972,8	49 169,0	46 140,8
-En devises étrangères	133 100,8	132 833,2	133 100,7	136 506,8	135 203,8	134 702,0
<b>Dépôts des clients non-résidents</b>	<b>55 801,5</b>	<b>55 279,3</b>	<b>55 658,9</b>	<b>48 920,0</b>	<b>47 275,3</b>	<b>45 675,4</b>
-En L,L,	6 309,7	6 301,8	6 360,4	4 733,0	4 510,3	4 219,5
-En devises étrangères	49 491,8	48 977,5	49 298,5	44 187,0	42 765,0	41 455,9
<b>Engagements envers le secteur financier résident</b>	<b>1 984,6</b>	<b>1 870,4</b>	<b>1 901,2</b>	<b>2 086,1</b>	<b>2 172,2</b>	<b>2 187,3</b>
-En L,L,	699,5	650,1	674,9	714,1	799,8	808,8
-En devises étrangères	1 285,2	1 220,3	1 226,2	1 372,0	1 372,4	1 378,5
<b>Engagements envers le secteur financier non-résident</b>	<b>14 237,2</b>	<b>14 150,3</b>	<b>14 111,1</b>	<b>13 309,9</b>	<b>12 745,5</b>	<b>12 468,7</b>
<b>Dépôts du secteur public</b>	<b>6 512,8</b>	<b>6 695,3</b>	<b>6 891,1</b>	<b>7 379,0</b>	<b>7 404,4</b>	<b>7 286,2</b>
<b>Titres de créance émis – Résidents</b>	<b>241,1</b>	<b>254,6</b>	<b>284,0</b>	<b>410,1</b>	<b>422,3</b>	<b>446,6</b>
dont Titres de créance à la juste valeur par le biais d'autres éléments du résultat global	10,0	10,7	31,7	13,6	15,0	27,1
dont Titres de créance aux coûts amortis	231,1	244,0	252,3	396,5	407,3	419,6
<b>Titres de créance émis – Non-Résidents</b>	<b>90,6</b>	<b>85,1</b>	<b>131,6</b>	<b>206,7</b>	<b>268,3</b>	<b>322,1</b>
<b>Compte de capital</b>	<b>33 338,7</b>	<b>33 403,4</b>	<b>33 243,6</b>	<b>31 240,0</b>	<b>31 623,2</b>	<b>31 294,7</b>
dont Non-Résidents	292,5	300,8	296,1	287,8	295,0	271,4
-Capital de base	31 187,7	31 258,7	31 116,4	29 278,4	30 005,7	29 699,4
-Fonds propres complémentaires	2 151,0	2 144,6	2 127,2	1 961,6	1 617,5	1 595,3
<b>Autres Engagements*</b>	<b>61 319,0</b>	<b>63 400,2</b>	<b>66 283,3</b>	<b>34 766,1</b>	<b>36 016,9</b>	<b>36 559,1</b>

En février 2018, la Banque du Liban a mis en œuvre la norme comptable IFRS 9. Ceci a conduit au reclassement de certains postes. Les composantes du bilan ont fait l'objet d'une compilation rétroactive jusqu'à janvier 2017.

En septembre 2019, le bilan de Jammal Trust Bank (JTB) a été exclu, suite à la Décision No 13110 de la BDL de radier la banque de la liste officielle des banques.

\*A partir de décembre 2019, selon les critères de compensation de la Norme IAS 32 «Instruments financiers: présentation» ainsi que les informations à fournir sur la compensation d'actifs et de passifs financiers de la Norme IFRS 7, les banques ont compensé leurs emprunts auprès de la BDL en livre libanaise par leurs placements correspondants en livre libanaise à la BDL ayant les mêmes échéances.

## 6. Dépôts du secteur bancaire (fin de période, en milliards de livres)

	Janv-20				Févr-20			
	Résidents		Non-Résidents	Total	Résidents		Non-Résidents	Total
LBP	Devises étrangères	LBP			Devises étrangères			
<b>BANQUES COMMERCIALES</b>								
<b>Dépôts des clients</b>	<b>49 169,0</b>	<b>135 203,8</b>	<b>47 275,3</b>	<b>231 648,1</b>	<b>46 140,8</b>	<b>134 702,0</b>	<b>45 675,4</b>	<b>226 518,2</b>
-Dépôts à vue	7 374,8	20 283,4	5 494,2	33 152,3	7 269,6	21 692,6	6 064,5	35 026,7
-Dépôts à terme	41 794,2	114 920,4	41 781,1	198 495,7	38 871,2	113 009,4	39 610,9	191 491,5
<b>Dépôts du secteur financier</b>	<b>799,8</b>	<b>1 372,4</b>	<b>12 745,5</b>	<b>14 917,8</b>	<b>808,8</b>	<b>1 378,5</b>	<b>12 468,7</b>	<b>14 656,0</b>
-Dépôts à vue	353,2	296,4	3 082,7	3 732,3	357,7	329,4	3 138,1	3 825,2
-Dépôts à terme	446,6	1 076,0	9 662,9	11 185,5	451,1	1 049,1	9 330,6	10 830,8
<b>Dépôts du secteur public</b>	<b>6 506,5</b>	<b>897,9</b>		<b>7 404,4</b>	<b>6 104,6</b>	<b>1 181,6</b>		<b>7 286,2</b>
-Dépôts à vue	500,5	246,7		747,3	414,7	247,8		662,5
-Dépôts à terme	6 006,0	651,1		6 657,2	5 689,9	933,8		6 623,7
<b>SECTEUR BANCAIRE</b>								
<b>Dépôts des clients</b>	<b>50 296,9</b>	<b>136 223,7</b>	<b>47 632,1</b>	<b>234 152,7</b>	<b>47 179,7</b>	<b>135 712,8</b>	<b>46 034,2</b>	<b>228 926,7</b>
-Dépôts à vue	7 417,9	20 355,6	5 544,4	33 317,9	7 308,9	21 792,3	6 127,3	35 228,5
-Dépôts à terme	42 879,0	115 868,1	42 087,7	200 834,8	39 870,8	113 920,5	39 906,9	193 698,2
<b>Dépôts du secteur financier</b>	<b>464,4</b>	<b>1 244,0</b>	<b>13 067,8</b>	<b>14 776,3</b>	<b>482,2</b>	<b>1 161,7</b>	<b>12 818,8</b>	<b>14 462,7</b>
-Dépôts à vue	220,3	378,9	3 142,8	3 742,0	236,0	333,7	3 194,6	3 764,3
-Dépôts à terme	244,1	865,1	9 925,0	11 034,3	246,2	828,0	9 624,2	10 698,4
<b>Dépôts du secteur public</b>	<b>6 587,6</b>	<b>898,0</b>		<b>7 485,6</b>	<b>6 182,2</b>	<b>1 181,7</b>		<b>7 363,9</b>
-Dépôts à vue	518,6	246,9		765,5	434,2	247,9		682,1
-Dépôts à terme	6 069,0	651,1		6 720,1	5 748,0	933,8		6 681,8
<b>TOTAL DEPOTS</b>	<b>57 349,0</b>	<b>138 365,7</b>	<b>60 699,9</b>	<b>256 414,6</b>	<b>53 844,1</b>	<b>138 056,2</b>	<b>58 853,0</b>	<b>250 753,3</b>
<b>TAUX DE DOLLARISATION</b>	<b>75,16%</b>				<b>76,11%</b>			

## 7. Taux d'intérêt: Banques commerciales\* (en pourcentage)

Période	Taux débiteurs et créditeurs (LL)					Taux inter-bancaires (LL)	Taux débiteurs et créditeurs (\$)					Libor 3 mois
	Escompte et avances	Comptes chèques et comptes courants	Epargne à vue	Epargne et comptes à terme	Taux créditeurs moyens	Fin de période	Escompte et avances	Comptes chèques et comptes courants	Epargne à vue	Epargne et comptes à terme	Taux créditeurs moyens	Moyenne de période
<b>2019</b>												
Janv	<b>10,41</b>	0,93	1,99	9,68	<b>8,93</b>	5,00	<b>8,89</b>	0,34	0,75	6,15	<b>5,58</b>	2,77
Févr	<b>10,55</b>	0,67	2,02	9,96	<b>9,16</b>	4,00	<b>8,91</b>	0,29	0,76	6,19	<b>5,62</b>	2,68
Mars	<b>10,58</b>	0,87	1,98	9,45	<b>8,75</b>	4,00	<b>9,31</b>	0,28	0,78	6,31	<b>5,69</b>	2,61
Avr	<b>10,74</b>	0,92	2,08	9,33	<b>8,60</b>	6,00	<b>9,34</b>	0,18	0,72	6,29	<b>5,68</b>	2,59
Mai	<b>10,75</b>	1,10	2,14	9,42	<b>8,72</b>	6,00	<b>9,54</b>	0,18	0,78	6,37	<b>5,79</b>	2,53
Juin	<b>10,94</b>	1,11	2,09	9,51	<b>8,80</b>	6,00	<b>9,49</b>	0,27	0,75	6,43	<b>5,84</b>	2,40
Juil	<b>11,13</b>	0,93	2,05	9,53	<b>8,81</b>	5,00	<b>9,90</b>	0,26	0,73	6,62	<b>6,01</b>	2,29
Août	<b>11,24</b>	0,94	2,08	9,73	<b>8,95</b>	6,00	<b>10,03</b>	0,27	0,63	6,81	<b>6,20</b>	2,16
Sept	<b>10,92</b>	0,96	2,12	9,98	<b>9,13</b>	25,00	<b>10,26</b>	0,26	0,76	7,20	<b>6,57</b>	2,13
Oct	<b>11,19</b>	0,96	2,06	9,95	<b>9,03</b>	15,00	<b>10,05</b>	0,44	0,74	7,28	<b>6,61</b>	1,98
Nov	<b>9,69</b>	0,95	1,94	10,43	<b>9,40</b>	50,00	<b>10,64</b>	0,39	0,62	7,11	<b>6,31</b>	1,90
Déc	<b>9,09</b>	0,87	1,64	8,29	<b>7,36</b>	40,00	<b>10,84</b>	0,37	0,55	5,31	<b>4,62</b>	1,91
<b>2020</b>												
Janv	<b>9,86</b>	0,80	1,67	7,59	<b>6,62</b>	40,00	<b>10,07</b>	0,41	0,55	4,67	<b>4,00</b>	1,82
Févr	<b>9,33</b>	0,83	1,22	6,71	<b>5,81</b>	20,00	<b>9,11</b>	0,44	0,36	3,80	<b>3,22</b>	1,68

\* Les taux moyens des prêts octroyés en livre libanaise ont été revus afin de calculer les taux avant toute subvention ou exemption des réserves obligatoires.

## 8. Libor et taux d'intérêt sur les bons du Trésor (fin de période, en pourcentage)

### Ecart entre les taux effectifs sur les bons à 3 mois et le Libor

	Janv	Févr	Mars	Avr	Mai	Juin	Juil	Août	Sept	Oct	Nov	Déc
<b>2018</b>	2,71	2,57	2,27	2,09	2,10	2,11	2,10	2,12	2,09	1,98	1,79	1,65
<b>2019</b>	2,53	2,62	2,69	2,71	2,77	2,90	-	-	-	3,32	3,40	3,39
<b>2020</b>	3,48	3,62										

### Taux d'intérêt sur les bons du Trésor

Période	3 mois		6 mois		12 mois		24 mois	36 mois	Taux Repo
	Nominal	Effectif	Nominal	Effectif	Nominal	Effectif	Coupon	Coupon	
<b>2018</b>	<b>4,39</b>	<b>4,44</b>	<b>4,87</b>	<b>4,99</b>	<b>5,08</b>	<b>5,35</b>	<b>5,84</b>	<b>6,50</b>	<b>10,00</b>
<b>2019</b>									
Janv	5,23	5,30	5,68	5,85	6,10	6,50	7,00	7,50	10,00
Févr	5,23	5,30	5,68	5,85	6,10	6,50	7,00	7,50	10,00
Déc	5,23	5,30	5,68	5,85	6,10	6,50	7,00	7,50	10,00
<b>2020</b>									
Janv	5,23	5,30	5,68	5,85	6,10	6,50	7,00	7,50	10,00
Févr	5,23	5,30	5,68	5,85	6,10	6,50	7,00	7,50	10,00

## 9. Chèques encaissés \*

	En Livres Libanaises (Nombre en milliers, Valeur en milliards de livres)		En Devises Etrangères (Nombre en unité, Valeur en milliers de dollars)							
			Livre Sterling		Dollar E.U		Euro		Total	
	Nombre	Valeur	Nombre	Valeur	Nombre	Valeur	Nombre	Valeur	Nombre	Valeur
<b>2017</b>	<b>4 591</b>	<b>32 675</b>	<b>2 212</b>	<b>47 548</b>	<b>7 534 160</b>	<b>45 136 704</b>	<b>97 378</b>	<b>1 393 331</b>	<b>7 633 750</b>	<b>46 577 584</b>
Janv	349	2 612	231	5 948	631 908	3 861 038	8 133	106 038	640 272	3 973 024
Févr	334	2 525	191	3 724	579 669	3 432 982	7 658	110 119	587 518	3 546 824
Mars	403	2 986	185	4 825	684 446	4 050 468	8 771	140 856	693 402	4 196 149
Avr	351	2 477	207	3 831	597 587	3 564 730	7 814	124 650	605 608	3 693 212
Mai	414	2 666	190	4 938	663 504	3 793 265	8 664	108 327	672 358	3 906 530
Juin	373	2 534	180	4 974	618 166	3 763 349	8 003	114 243	626 349	3 882 566
Juil	400	2 781	190	4 476	687 461	4 209 676	8 509	95 722	696 160	4 309 874
Août	398	2 817	182	2 698	663 350	3 987 801	8 718	112 642	672 250	4 103 141
Sept	345	2 224	137	3 287	490 091	2 908 293	6 298	99 033	496 526	3 010 613
Oct	408	3 006	173	2 943	657 847	4 014 634	8 382	125 501	666 402	4 143 078
Nov	396	2 834	159	2 833	597 778	3 563 805	7 989	118 978	605 926	3 685 616
Déc	421	3 213	187	3 071	662 353	3 986 662	8 439	137 222	670 979	4 126 955
<b>2018</b>	<b>4 699</b>	<b>33 366</b>	<b>1 942</b>	<b>43 520</b>	<b>7 088 750</b>	<b>43 102 921</b>	<b>92 239</b>	<b>1 280 817</b>	<b>7 182 931</b>	<b>44 427 258</b>
Janv	387	2 966	174	3 763	624 682	3 865 669	7 838	85 770	632 694	3 955 202
Févr	346	2 541	164	4 095	552 162	3 371 489	7 153	105 202	559 479	3 480 787
Mars	405	2 828	185	4 406	634 873	3 744 322	8 322	115 449	643 380	3 864 178
Avr	374	2 559	109	2 432	577 200	3 475 697	7 404	126 583	584 713	3 604 712
Mai	398	2 601	156	3 799	614 205	3 723 045	7 953	114 095	622 314	3 840 940
Juin	367	2 532	158	4 178	548 944	3 343 683	7 175	120 901	556 277	3 468 762
Juil	400	2 831	184	4 414	623 577	3 843 850	7 989	103 908	631 750	3 952 172
Août	391	2 679	162	1 749	583 744	3 557 941	7 306	99 429	591 212	3 659 119
Sept	388	2 842	163	2 978	578 862	3 566 906	7 561	84 392	586 586	3 654 277
Oct	436	3 111	158	4 168	616 570	3 892 394	7 958	118 043	624 686	4 014 605
Nov	396	2 827	158	4 650	570 075	3 366 520	7 830	107 011	578 063	3 478 181
Déc	411	3 050	171	2 887	563 856	3 351 405	7 750	100 032	571 777	3 454 325
<b>2019</b>	<b>4 636</b>	<b>34 385</b>	<b>1 642</b>	<b>37 547</b>	<b>5 217 364</b>	<b>33 665 964</b>	<b>75 434</b>	<b>1 118 971</b>	<b>5 294 440</b>	<b>34 822 481</b>
Janv	373	2 798	144	2 819	481 114	2 952 270	6 247	90 225	487 505	3 045 314
Févr	362	2 686	138	4 114	482 900	2 971 864	6 627	95 307	489 665	3 071 286
Mars	405	3 770	135	1 886	527 667	3 140 039	7 267	87 429	535 069	3 229 355
Avr	360	2 462	114	2 331	459 662	2 712 705	6 374	85 290	466 150	2 800 326
Mai	365	2 447	131	2 557	414 434	2 429 731	6 111	96 602	420 676	2 528 889
Juin	367	2 384	117	3 193	424 549	2 428 849	6 033	69 672	430 699	2 501 714
Juil	439	2 865	154	2 632	519 534	3 066 142	7 099	99 324	526 787	3 168 098
Août	399	2 802	164	3 099	466 763	2 898 035	6 632	76 754	473 559	2 977 888
Sept	440	3 106	166	3 029	445 145	2 836 026	6 530	99 772	451 841	2 938 828
Oct	283	2 078	93	2 307	246 954	1 641 008	3 827	73 260	250 874	1 716 576
Nov	451	3 365	147	2 518	347 859	2 840 736	6 273	102 552	354 279	2 945 806
Déc	393	3 621	139	7 061	400 783	3 748 559	6 414	142 782	407 336	3 898 402
<b>2020</b>	<b>698</b>	<b>6 569</b>	<b>194</b>	<b>13 731</b>	<b>758 464</b>	<b>7 798 669</b>	<b>9 892</b>	<b>208 441</b>	<b>768 550</b>	<b>8 020 842</b>
Janv	356	3 438	114	7 945	395 815	4 298 106	5 527	105 734	401 456	4 411 785
Févr	341	3 130	80	5 786	362 649	3 500 563	4 365	102 708	367 094	3 609 057
Mars										
Avr										
Mai										
Juin										
Juil										
Août										
Sept										
Oct										
Nov										
Déc										

\* Suite à l'annonce No.877 émise par la BDL le 16 mai 2012, les sessions de compensation des banques se dérouleront uniquement au siège de la BDL, à Beyrouth.

Les chiffres ont été revus depuis janvier 2014 et se rapportent désormais aux chèques encaissés seulement, les débits directs ayant été exclus.

## 10. Crédits et remises documentaires à l'importation et l'exportation (en milliards de livres)

Période	Crédits documentaires						Remises documentaires			
	Crédits ouverts		Crédits utilisés		Situation des crédits (fin de période)		Entrée des remises	Sortie des remises	Situation des remises (fin de période)	
	Imports	Exports	Imports	Exports	Imports	Exports	Imports	Exports	Imports	Exports
<b>2019</b>	<b>8 528,0</b>	<b>4 302,8</b>	<b>8 361,9</b>	<b>4 314,1</b>	<b>622,9</b>	<b>827,5</b>	<b>1 227,1</b>	<b>1 365,7</b>	<b>65,3</b>	<b>441,0</b>
Janv	726,2	512,1	680,5	396,1	1 491,7	1 374,1	169,9	126,9	114,6	584,4
Févr	1 031,1	447,8	632,3	409,1	1 803,8	1 364,0	102,9	132,1	99,7	558,5
Mars	775,0	370,4	829,3	328,8	1 673,9	1 353,9	105,0	101,2	86,7	603,7
Avr	705,6	300,9	791,1	429,6	1 551,3	1 197,4	107,4	121,2	95,1	611,6
Mai	892,1	391,7	801,3	412,7	1 559,6	1 152,1	155,2	153,5	80,0	647,1
Juin	700,8	437,3	660,8	195,6	1 543,9	1 335,2	85,4	170,3	74,5	606,1
Juil	979,8	513,5	879,7	442,8	1 535,6	1 391,7	105,4	134,2	68,4	586,9
Août	780,3	335,8	794,1	445,9	1 312,2	1 262,5	96,9	103,2	74,1	567,2
Sept	828,3	452,4	784,7	283,7	1 239,4	1 379,4	102,0	98,6	83,7	494,3
Oct	690,4	323,8	635,9	394,8	1 228,6	1 258,5	86,1	87,9	102,0	490,2
Nov	280,3	178,3	566,0	416,0	836,1	999,3	70,9	75,5	89,1	467,2
Déc	138,2	38,8	306,2	158,9	622,9	827,5	40,2	61,0	65,3	441,0
<b>2020</b>										
Janv	196,8	98,5	197,4	196,5	528,3	681,7	40,6	48,9	63,3	428,9
Févr	85,3	15,5	148,9	81,2	419,2	607,9	51,6	45,3	58,2	416,5

## 11. Dette publique en Livres Libanaises par type d'instrument (en milliards de livres)

	Janv-19	Févr-19	Mars-19	Déc-19	Janv-20	Févr-20
<b>Dette brute en Livres Libanaises</b>	<b>77 901</b>	<b>77 634</b>	<b>79 065</b>	<b>87 279</b>	<b>87 507</b>	<b>87 696</b>
<b>1.Bons du Trésor à long terme*</b>	<b>75 221</b>	<b>75 270</b>	<b>76 636</b>	<b>85 922</b>	<b>86 105</b>	<b>86 323</b>
-bons à plus de 24 mois	67 429	67 666	69 217	81 364	81 683	82 033
-bons à 24 mois	6 795	6 574	6 279	3 299	3 198	2 959
-Coupon	997	1 030	1 140	1 259	1 224	1 331
<b>2.Bons du Trésor à court terme*</b>	<b>2 406</b>	<b>2 082</b>	<b>2 141</b>	<b>1 013</b>	<b>1 120</b>	<b>1 115</b>
-bons à 12 mois	1 974	1 883	1 790	916	1 007	989
-bons à 6 mois	194	156	116	71	64	67
-bons à mois	238	43	235	26	49	59
<b>3.Prêts</b>	<b>274</b>	<b>282</b>	<b>288</b>	<b>344</b>	<b>282</b>	<b>258</b>

Source: Ministère des Finances. Chiffres quasi-définitifs qui peuvent être sujets à révision.

\* Les bons du Trésor sont reportés à leur valeur actuelle (valeur d'achat + intérêts cumulés)



## 12. Cours des principales devises (en Livres Libanaises)

	Dollar E.U	Euro	Franc Suisse	Livre Sterling	Yen Japonais (100)	Dollar Canadien	Argent (Once)	Or (Once)
<b>2019</b>	<b>Moyenne de période</b>							
Févr	1 507.5	1 712	1 506	1 962	1 366	1 142	23 845	1 990 283
Mars	1 507.5	1 704	1 506	1 985	1 355	1 128	23 080	1 961 153
Juin	1 507.5	1 704	1 526	1 911	1 395	1 136	22 668	2 056 240
Sept	1 507.5	1 660	1 522	1 864	1 402	1 138	27 405	2 277 011
Dec	1 507.5	1 674	1 532	1 976	1 381	1 144	25 810	2 230 083
<b>2020</b>	<b>Fin de période</b>							
Janv	1 507.5	1 673	1 554	1 970	1 378	1 152	27 058	2 351 170
Févr	1 507.5	1 645	1 537	1 928	7 785	1 073	27 062	2 414 451
<b>2019</b>	<b>Moyenne de période</b>							
Févr	1 507,5	1 721	1 518	2 006	1 361	1 145	23 846	1 999 247
Mars	1 507,5	1 690	1 513	1 963	1 361	1 122	22 729	1 946 213
Juin	1 507,5	1 717	1 548	1 912	1 400	1 151	22 992	2 133 293
Sept	1 507,5	1 646	1 515	1 855	1 397	1 138	25 988	2 242 527
Dec	1 507,5	1 687	1 551	1 978	1 381	1 153	26 902	2 278 436
<b>2020</b>	<b>Fin de période</b>							
Janv	1 507,5	1 662	1 554	1 977	1 383	1 139	26 964	2 381 368
Févr	1 507,5	1 665	1 564	1 945	1 387	1 121	25 974	2 453 682

## 13. Dette publique selon les sources de financement (fin de période, en milliards de livres, sauf mention contraire)

	Janv-19	Févr-19	Mars-19	Déc-19	Janv-20	Févr-20
<b>I.Dette brute en Livres Libanaises</b>	<b>77 901</b>	<b>77 634</b>	<b>79 065</b>	<b>87 279</b>	<b>87 507</b>	<b>87 696</b>
<b>1.Banque du Liban</b>	<b>39 184</b>	<b>39 318</b>	<b>40 736</b>	<b>50 717</b>	<b>50 899</b>	<b>51 116</b>
Bons du Trésor <sup>1</sup>	39 184	39 318	40 736	50 717	50 899	51 116
Crédits aux entités publiques	0	0	0	0	0	0
<b>2.Banque commerciales</b>	<b>27 238</b>	<b>27 086</b>	<b>26 922</b>	<b>25 316</b>	<b>25 167</b>	<b>25 092</b>
Bons du Trésor <sup>2</sup>	26 964	26 804	26 634	24 972	24 885	24 834
Créances aux entités publiques	274	282	288	344	282	258
<b>3.BT du système non bancaire<sup>3</sup></b>	<b>11 479</b>	<b>11 230</b>	<b>11 407</b>	<b>11 246</b>	<b>11 441</b>	<b>11 488</b>
<b>II. Dépôts du secteur public</b>	<b>14 114</b>	<b>13 113</b>	<b>13 648</b>	<b>15 677</b>	<b>15 460</b>	<b>14 590</b>
<b>III.Dette nette en Livres Libanaises</b>	<b>63 787</b>	<b>64 521</b>	<b>65 417</b>	<b>71 602</b>	<b>72 047</b>	<b>73 106</b>
<b>IV.Dette en devises (millions de dollars)</b>	<b>33 644</b>	<b>33 754</b>	<b>33 776</b>	<b>33 745</b>	<b>33 947</b>	<b>34 068</b>
<b>V.Dette totale nette</b>	<b>114 505</b>	<b>115 405</b>	<b>116 334</b>	<b>122 473</b>	<b>123 222</b>	<b>124 464</b>

Source: Ministère des Finances. Chiffres quasi-définitifs qui peuvent être sujets à révision.

<sup>1</sup> Les bons du Trésor sont reportés à leur valeur actuelle (valeur d'achat + intérêts cumulés).

<sup>2</sup> A dater de septembre 1999, ces chiffres comprennent les bons du Trésor ainsi que les titres de créances.

<sup>3</sup> Vu l'expansion du marché des bons du Trésor et la difficulté de recenser ceux détenus par le secteur privé non-résident, les bons du Trésor en livres libanaises sont intégrés dans la dette en Livres Libanaises et ceux libellés en dollars dans la dette en devises.

## 14. Obligations du Trésor émises en devises

	Echéance	Clôture de Janvier 2020			Clôture de Février 2020		
		Prix	Rdt %	Ecart	Prix	Rdt %	Ecart
<b>10 ans</b> (1 200 millions de dollars)	09/03/2020	80,50	249,13	257,73	50,00	5 663,72	5 725,01
<b>16 ans</b> (700 millions de dollars)	14/04/2020	77,00	155,44	156,47	41,00	1 211,51	1 200,73
<b>7 ans</b> (600 millions de dollars)	19/06/2020	75,25	94,93	94,29	39,00	530,03	527,57
<b>15 ans</b> (2 092,469 millions de dollars)	12/04/2021	47,00	88,73	85,48	26,00	189,04	179,64
<b>6 ans</b> (500 millions de dollars)	27/05/2022	39,50	55,87	54,59	26,13	85,37	84,33
<b>12 ans</b> (1 540 millions de dollars)	04/10/2022	39,14	49,60	48,30	26,38	73,12	72,03
<b>10 ans</b> (1 100 millions de dollars)	27/01/2023	38,75	45,51	44,19	26,00	66,85	65,85
<b>7 ans</b> (500 millions de dollars)	26/05/2023	38,88	42,31	40,99	26,25	61,31	60,28
<b>8 ans</b> (700 millions de dollars)	22/04/2024	36,63	37,84	36,49	25,75	51,77	50,72
<b>9 ans</b> (500 millions de dollars)	04/11/2024	37,00	33,73	32,35	25,50	46,72	45,67
<b>15 ans</b> (250 millions de dollars)	03/12/2024	36,75	35,03	33,65	25,88	47,52	46,43
<b>10 ans</b> (800 millions de dollars)	26/02/2025	37,25	32,04	30,67	26,13	43,75	42,72
<b>13 ans</b> (800 millions de dollars)	12/06/2025	36,75	31,33	29,95	25,25	43,21	42,16
<b>15 ans</b> (725 millions de dollars)	27/11/2026	36,88	27,64	26,18	25,50	37,70	36,55
<b>10 ans</b> (1 250 millions de dollars)	23/03/2027	36,50	27,70	26,23	25,00	38,04	36,91
<b>15 ans</b> (1 000 millions de dollars)	29/11/2027	36,76	26,06	24,59	24,88	36,08	34,91
<b>10 ans</b> (700 millions de dollars)	20/03/2028	36,13	26,49	25,01	22,63	38,89	37,74
<b>13 ans</b> (500 millions de dollars)	03/11/2028	36,00	24,94	23,40	25,00	33,78	32,54
<b>14 ans</b> (1 000 millions de dollars)	25/05/2029	35,38	25,05	23,49	25,50	32,92	31,69
<b>14 ans</b> (1 500 millions de dollars)	27/11/2029	-	-	-	22,50	52,41	51,17
<b>15 ans</b> (1 400 millions de dollars)	26/02/2030	35,88	23,54	21,99	25,50	31,36	30,08
<b>15 ans</b> (300 millions de dollars)	22/04/2031	35,25	23,67	22,12	25,00	31,67	30,44
<b>15 ans</b> (1 000 millions de dollars)	20/11/2031	35,38	23,54	21,97	22,50	34,58	33,35
<b>15 ans</b> (1 000 millions de dollars)	23/03/2032	35,88	22,71	21,17	25,00	30,95	29,78
<b>15 ans</b> (1 500 millions de dollars)	17/05/2033	36,64	24,42	22,87	22,75	37,30	36,07
<b>16 ans</b> (1 500 millions de dollars)	17/05/2034	36,20	24,42	22,87	22,50	37,51	36,27
<b>15 ans</b> (1 500 millions de dollars)	27/07/2035	-	-	-	22,13	53,27	52,01
<b>15 ans</b> (600 millions de dollars)	02/11/2035	36,00	21,20	19,66	24,88	29,49	28,25
<b>20 ans</b> (750 millions de dollars)	23/03/2037	36,00	21,33	19,79	24,88	29,90	28,68

## 15. Euro-obligations

	Echéance	Clôture de Janvier 2020			Clôture de Février 2020		
		Prix	Rdt	Ecart	Prix	Rdt	Ecart
<b>10 ans (Obligations) Banque Byblos</b>	21/06/2021	80,00	24,87	23,53	75,00	31,75	30,71
<b>5 ans (certificat) Banque Blom</b>	04/05/2023	45,00	38,58	37,17	41,25	43,15	42,13
<b>10 ans (Obligations) Banque Audi</b>	16/10/2023	50,00	29,34	29,05	48,00	31,23	31,41

## 16. Actions cotées à la Bourse de Beyrouth

Actions cotées	Volume	Part	Valeur (\$)	Part	Prix de clôture (\$)	Prix moyen (\$)
Solidere "A"	979 971	57,74%	8 337 553	74,34%	8,590	8,51
Solidere "B"	236 387	13,93%	2 011 295	17,93%	8,510	8,51
Banque Libanaise pour le Commerce "C"	-	-	-	-	0,930	-
Banque Libanaise pour le Commerce (Preferred Shares "D")	-	-	-	-	94,000	-
Banque Libanaise pour le Commerce (Preferred Shares "H")	-	-	-	-	94,000	-
Audi Bank "C"	114 902	6,77%	225 082	2,01%	1,900	1,96
Audi Bank GDR	100	0,01%	239	-	2,390	2,39
Audi Bank (Preferred Shares "H")	-	-	-	-	77,000	-
Audi Bank (Preferred Shares "I")	150	0,01%	7 605	0,07%	50,700	50,70
Audi Bank (Preferred Shares "J")	-	-	-	-	69,950	-
Bank of Beirut "C"	-	-	-	-	18,800	-
Bank of Beirut (Priority Shares 2014)	-	-	-	-	21,000	-
Bank of Beirut (Preferred Shares "H")	4 800	0,28%	120 000	1,07%	25,000	25,00
Bank of Beirut (Preferred Shares "I")	1 200	0,07%	30 000	0,27%	25,000	25,00
Bank of Beirut (Preferred Shares "J")	-	-	-	-	25,000	-
Bank of Beirut (Preferred Shares "K")	-	-	-	-	25,000	-
Byblos Bank "C"	291 200	17,16%	291 700	2,60%	1,000	1,00
Byblos Bank GDR	-	-	-	-	62,000	-
Byblos Bank "Preferred Shares 2008"	18	0,00%	1 080	0,01%	60,000	60,00
Byblos Bank "Preferred Shares 2009"	-	-	-	-	59,900	-
BEMO "C"	22 500	1,33%	26 950	0,24%	1,200	1,20
BEMO Bank "Preferred Shares 2013"	-	-	-	-	92,000	-
BLOM GDR	15 826	0,93%	44 061	0,39%	3,000	2,78
BLOM	28 627	1,69%	104 305	0,93%	4,000	3,64
RYMCO	-	-	-	-	3,280	-
HOLCIM Liban	1 532	0,09%	14 823	0,13%	9,710	9,68
Société de Ciments Blancs "N"	-	-	-	-	2,900	-
<b>Total</b>	<b>1 697 213</b>	<b>100%</b>	<b>11 214 693</b>	<b>100%</b>	-	-

## 17. Instruments financiers divers

	Clôture de Janvier 2020 (\$)	Prix moyen (\$)	Clôture de Février 2020 (\$)	Prix moyen (\$)	Changement
GDR (BLOM)	2,56 - 3,00 \$	2,78	1,71 - 1,83 \$	1,77	-36,33%
GDR (Audi - Saradar)	1,04 - 3,00 \$	2,02	1,00 - 1,44 \$	1,22	-39,60%
GDR (Byblos)	0,00 - 68,00 \$	68,00	0,00 - 70,00 \$	70,00	2,94%



مصرف لبنان  
BANQUE DU LIBAN