



مصرف لبنان  
BANQUE DU LIBAN

## مديرية الإحصاءات والأبحاث الاقتصادية

العدد ٣١٠

# النشرة الشهرية

آذار ٢٠٢٠

**أهم التطورات** (النسب المئوية المذكورة في ما يلي تشير إلى تغيرات على أساس سنوي، ما لم يذكر خلاف ذلك)

بلغ المؤشر الاقتصادي العام لمصرف لبنان ١٩٩,٧ في آذار ٢٠٢٠ مقابل ٢٥٨,٣ في الشهر السابق و٣٠٩,٧ في آذار ٢٠١٩. سجل ميزان المدفوعات عجزاً بما يوازي ٥٥٦,٨ مليون دولار خلال الشهر. تدنت الميزانية المجمعة للمصارف التجارية بنسبة ١٧,٥% على أساس سنوي. سجلت نسبة دولة الودائع ٧٦,٤% في نهاية آذار. انخفضت معدلات الفائدة المصرفية على الحسابات الدائنة والمدينة بالدولار كما على تلك الدائنة بالليرة وارتفعت على تلك المدينة بالليرة.

سجل **ميزان المدفوعات** عجزاً بما يوازي ٥٥٦,٨ مليون دولار في آذار ٢٠٢٠. وقد تمثل هذا العجز بانخفاض الموجودات الخارجية الصافية لدى مصرف لبنان بقيمة ٥٥١,١ مليون دولار والموجودات الخارجية الصافية لدى المصارف والمؤسسات المالية بقيمة ٥,٧ مليون دولار. وبلغ بذلك الرصيد التراكمي لميزان المدفوعات في الفصل الأول من السنة عجزاً بمقدار ١٠٦٢,١ مليون دولار في آذار ٢٠٢٠ مقابل عجزاً بمقدار ٢٠٠٤,٨ مليون دولار في الفترة المماثلة من العام ٢٠١٩.

وفقاً لأرقام وزارة المالية بلغ مجموع **الدين العام** الصافي ١٢٥٤٣٢ مليار ليرة في آذار ٢٠٢٠ مسجلاً ارتفاعاً شهرياً قدره ٩٦٨ مليار ليرة. وقد نتج هذا الارتفاع عن زيادة الدين العام الصافي بالليرة بمقدار ٩٤٣ مليار ليرة ليلغ ٧٤٠٤٩ مليار ليرة والدين العام المحرر بعملات أجنبية بمقدار ١٧ مليون دولار ليسجل ٣٤٠٨٥ مليون دولار في نهاية الشهر. وعلى أساس سنوي، بلغ نمو الدين العام الصافي ٧,٨% والدين بالليرة ١٣,٢% والعملات الأجنبية ٠,٩%.

بلغ **احتياطي مصرف لبنان من العملات الأجنبية** ٣٥٦٨٨,١ مليون دولار مسجلاً تراجعاً سنوياً نسبته ٨,٥% ومقداره ٣٣٢٤,٣ مليون دولار. أما مجموع الاحتياطي الخارجي بما فيه الذهب، فقد بلغ ٥٠٥٠٨,٥ مليون دولار. هذا وقد بقي **سعر صرف الدولار الأميركي** الوسطي في سوق بيروت مستقراً على ١٥٠٧,٥٠ ليرة.

سجل **معدل الفائدة الفعلية** لسندات الخزينة في نهاية الشهر: ٥,٣٠% لفتة ٣ أشهر، ٤,٠٠% لفتة ٦ أشهر و ٦,٥٠% لفتة ١٢ شهراً. وسجلت فائدة القسيمة على سندات الستين والثلاث سنوات ٧,٠٠% و ٥,٥٠% على التوالي. أما معدلات الفائدة المصرفية فقد ارتفعت في آذار إلى ٩,٤١% على الحسابات المدينة بالليرة (+) نقطة أساس) وانخفضت إلى ٥,١٣% على الحسابات الدائنة بالليرة (-) نقطة أساس). وشهدت الفائدة المصرفية المحلية بالدولار الأميركي انخفاضاً على الحسابات الدائنة والمدينة. فسجل معدل الفائدة الوسطي المثقل على حسابات التسليف بالدولار ٨,٥٥% في آذار (-) نقطة أساس). أما متوسط الفائدة على حسابات الادخار بالدولار فسجل ٢,٥٣% (-) نقطة أساس).

بلغت **الكتلة النقدية** M٣ ١٩٦٤٤٣,٧ مليار ليرة في نهاية آذار مسجلة انخفاضاً سنوياً نسبته ٧,١% مقارنة بتراجع نسبته ٦,٤% في شباط ٢٠٢٠. وبقي التسليف المصرفي للقطاع الخاص العامل الأبرز في خلق النقد إلى جانب التسليفات للقطاع العام. وفي ما خص مكونات الكتلة النقدية، تجدر الإشارة إلى أن الودائع بالليرة سجلت تراجعاً بنسبة ٣٤,٨% والودائع بالعملات الأجنبية نمواً بنسبة ٠,٩%.

بلغت **الميزانية المجمعة للمصارف التجارية** ٣١٤٣٨٨,٦ مليار ليرة في آذار مسجلة بذلك انخفاضاً سنوياً بنسبة ١٧,٥% مقابل تراجعاً نسبته ١٥,٩% في شباط ٢٠٢٠. تدنت ودائع القطاع الخاص المقيم وغير المقيم بنسبة ١٣,٣% وانخفضت التسليفات الممنوحة للقطاع الخاص بنسبة ٢١,٥%. وسجلت **نسبة الدولار** في الودائع ٧٦,٤%.

تقلص عجز **الميزان التجاري** بنسبة ٦٨,٤% وسجل ٥٨٨,٥ مليون دولار في نهاية آذار، وذلك نتيجة انخفاض قيمة الواردات إلى ٨٢٦,٢ مليون دولار أي بنسبة ٦٢,١% وقيمة الصادرات إلى ٢٣٧,٧ مليون دولار أي بنسبة ٢٥,٧%.

انخفضت **كميات الإسمنت المسلمة**، وهي مؤشر النشاط الحالي لقطاع البناء، بنسبة ٦٢,١% و**مساحات البناء المرخصة**، مؤشر النشاط المستقبلي للقطاع، بنسبة ٨٣,٣% مقارنة بآذار ٢٠١٩.

شهد **إنتاج الكهرباء** تديناً إلى ١٠٢٩,٤ مليون كيلووات ساعة أي بنسبة ١٥,٢% على أساس سنوي.

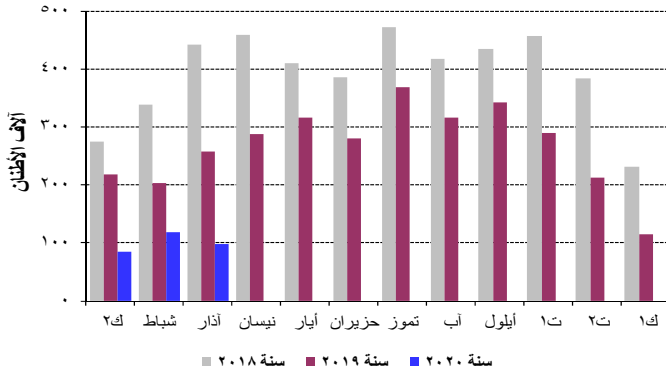
انخفض كل من عدد الطائرات وعدد المسافرين في **مطار بيروت** بنسبة ٦١,٠% و ٦٩,٧% على التوالي نتيجة تدي عدد المسافرين القادمين، المغادرين والعابرين بنسبة ٧٣,٤%، ٦٦,٧% و ٤٠,٣% على التوالي. أما حجم الشحن الجوي، فقد تقلص بنسبة ٤٦,٥%.

تقلصت حركة السفن في **مرفأ بيروت** بنسبة ١٢,٩% وانخفضت حركة البضائع بنسبة ٣٦,١% في آذار ٢٠٢٠.

انخفضت كميات الإسمنت المسلمة، وهي مؤشر النشاط الحالي لقطاع البناء، بنسبة ٦٢,١% ومساحات البناء المرخصة، مؤشر النشاط المستقبلي للقطاع، بنسبة ٨٣,٣% مقارنة بآذار ٢٠١٩.

بلغ المؤشر الاقتصادي العام لمصرف لبنان ١٩٩,٧ في آذار ٢٠٢٠ مقابل ٢٥٨,٣ في الشهر السابق و٣٠٩,٧ في آذار ٢٠١٩، مسجلاً بذلك انخفاضاً سنوياً بنسبة ٣٥,٥%.

تسليمات الإسمنت



المؤشر الاقتصادي العام (متوسط ١٩٩٣ = ١٠٠)

المؤشر	التغيرات الشهرية %	التغيرات السنوية %
آذار ٢٠١٩	٣,٩	-٣,٧
نيسان ٢٠١٩	٢,١	-٣,٠
أيار ٢٠١٩	-٥,٩	-١,٩
حزيران ٢٠١٩	-١,٤	-١,٦
تموز ٢٠١٩	٣,٨	-٠,٨
آب ٢٠١٩	-٤,٢	-١,٧
أيلول ٢٠١٩	-٢,٤	-٢,٧
تشرين الأول ٢٠١٩	-١,٣	-٩,٢
تشرين الثاني ٢٠١٩	-٢,٥	-١٣,٤
كانون الأول ٢٠١٩	-٢,٩	-١١,٦
كانون الثاني ٢٠٢٠	-٢,٦	-١٢,٥
شباط ٢٠٢٠	-٠,٣	-١٣,٣
آذار ٢٠٢٠	-٢٢,٧	-٣٥,٥

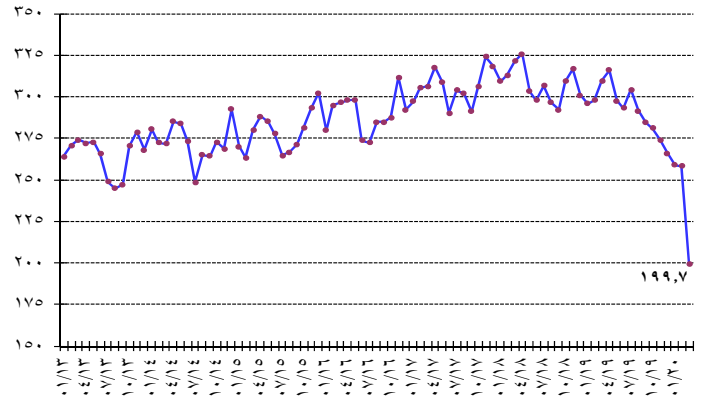
المصدر: شركات الإسمنت

شهدت الرسوم العقارية المحصلة انخفاضاً بنسبة ٢٦,٣% فبلغت ٣٨,٩ مليار ليرة مقارنة بآذار ٢٠١٩.

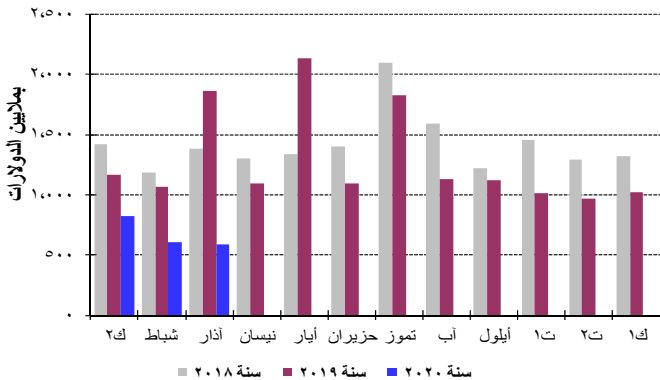
التجارة الخارجية

تقلص عجز الميزان التجاري بنسبة ٦٨,٤% وسجل ٥٨٨,٥ مليون دولار في نهاية آذار، وذلك نتيجة انخفاض قيمة الواردات إلى ٨٢٦,٢ مليون دولار أي بنسبة ٦٢,١% وقيمة الصادرات إلى ٢٣٧,٧ مليون دولار أي بنسبة ٢٥,٧%. انخفضت الرسوم الجمركية المحصلة بنسبة ٤١,٠% وسجلت ٩٠,٤ مليار ليرة خلال هذا الشهر.

المؤشر العام



عجز الميزان التجاري



المصدر: المجلس الأعلى للجمارك

توزعت حصص أهم بلدان المصدر في الفصل الأول من العام ٢٠٢٠ على الشكل التالي: اليونان ٩,٥%، إيطاليا ٧,٩%، تركيا ٧,٧%، الولايات المتحدة ٦,٢% والإمارات العربية المتحدة ٦,٢%. توزعت هذه الحصص في آذار ٢٠٢٠ على الشكل التالي:

نشاط غرفة المقاصة

انخفض مجموع قيمة الشيكات المحصلة بنسبة ٣٨,٠% في آذار ٢٠٢٠. تقلصت قيمة الشيكات المحررة بالليرة اللبنانية بنسبة ٥٤,٣% وتلك المحررة بالعملة الأجنبية بنسبة ٢٥,٤%. بلغت حصة الشيكات المحصلة المحررة بعملة أجنبية من مجموع الشيكات المحصلة ٦٧,٨% مسجلة ازدياداً بنسبة ٢٠,٣%.

انخفضت حصة الشيكات المرتجعة بنسبة ٢٠,٠% خلال الشهر مقارنة بالشهر ذاته من العام الماضي، وسجلت ١,٧% من مجموع قيمة الشيكات في نهاية هذا الشهر.

مؤشرات اقتصادية رئيسية (جميع التغيرات هي بالنسبة إلى الشهر نفسه من العام السابق)

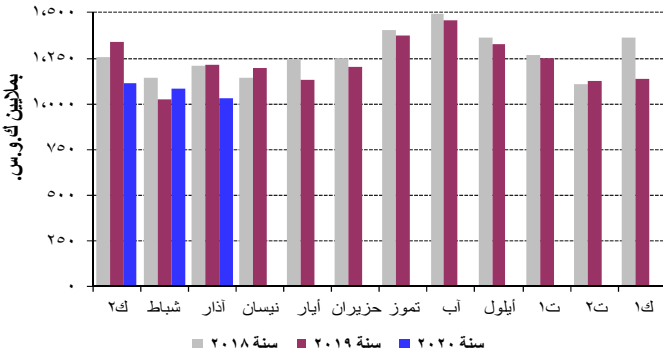
آذار-٢٠	شباط-٢٠	متوسط-١٩	كانون الأول-١٩	آذار-١٩	متوسط-١٨	كانون الأول-١٨
<b>مقاصة الشيكات باليرة اللبنانية<sup>١</sup></b>						
١٠٧٢٤٠١٨٧	٣٠١٣٠٤٨٢	٢٠٨٦٥٠٤٢١	٣٠٦٢٠٠٥١٥	٣٠٧٧٠٠١٠١	٢٠٧٨٠٠٤٨٣	٣٠٠٤٩٠٧٩٦
-٥٤,٢٧	١٦,٥٥	٣,٠٥	١٨,٧١	٣٣,٣٣	٢,١١	-٥,٠٨
<b>نسبة التغير (%)</b>						
<b>مقاصة الشيكات بالعملة الأجنبية<sup>**١</sup></b>						
٢٠٤٠٩	٣٠٦٠٩	٢٠٩٠٢	٣٠٨٩٨	٣٠٢٢٩	٣٠٧٠٢	٣٠٤٥٤
-٢٥,٤٢	١٧,٥١	-٢١,٦٢	١٢,٨٦	-١٦,٤٣	-٤,٦٢	-١٦,٣٠
<b>نسبة التغير (%)</b>						
<b>مجموع مقاصة الشيكات<sup>**</sup></b>						
٥٠٣٥٥٠٠٢٩	٨٠٥٧١٠١٣٦	٧٠٢٣٩٠٩٩٦	٩٠٤٩٧٠٣٥٦	٨٠٦٣٨٠٣٥٤	٨٠٣٦١٠٦٥٧	٨٠٢٥٧٠١٩٠
<b>طلبات الاستعلام لدى مركزية المخاطر<sup>١</sup></b>						
٣٠١٥٣	٦٠٧٦٤	١٨٠٣٥٨	٢٠٧٩٥	٢٤٠٠٦١	٢٩٠٨٥٨	١٩٠٥٢٠
-٨٦,٩٠	-٧٢,٥٢	-٣٨,٥٢	-٨٥,٦٨	-٣٣,٣٩	-١٥,٩٢	-٣٣,٣٦
<b>نسبة التغير (%)</b>						
<b>رخص البناء<sup>**٢</sup></b>						
٩٩٠٩٢٥	٣٤٩٠١١١	٥٠٦٠٧٧٨	٣٤٥٠٨٢٨	٥٩٩٠١٥٨	٧٥١٠٦٣٠	٥٩٥٠٦٨٢
-٨٣,٣٢	-٥٨,٩٢	-٣٢,٥٨	-٤١,٩٤	-٣٤,١١	-٢٣,١١	-٣٣,٩١
<b>نسبة التغير (%)</b>						
<b>الاسمنت المسلم<sup>**٣</sup></b>						
٩٧٠٤٩٠	١١٧٠٦٥١	٢٦٦٠٩٥٠	١١٥٠٤٠٥	٢٥٧٠٢٥٩	٣٩١٠٨٦٠	٢٣٠٠٧٤٢
-٦٢,١٠	-٤٢,٠٤	-٣١,٨٨	-٤٩,٩٩	-٤١,٨٤	-٨,٦٧	-٤٥,٩٠
<b>نسبة التغير (%)</b>						
<b>الرسوم العقارية المستوفاة<sup>٤</sup></b>						
٣٨٠٩٠٩	٧٥٠٨٥٧	٤٧٠١٥٢	٨٤٠٥٤٦	٥٢٠٧٦٦	٦٥٠٠٣١	٨٣٠٤٢١
-٢٦,٢٦	٤٩,٢٧	-٢٧,٤٩	١,٣٥	-٢٦,٠٣	-٢٣,٣٧	-١٧,٥٤
<b>نسبة التغير (%)</b>						
<b>مجموع الواردات<sup>٥</sup></b>						
١٠٢٤٥٠٨٠٢	١٠٤٣٤٠٢٨٨	٢٠٤١٧٠٧٥٠	٢٠٣٠٠٠١٥	٣٠٢٨٨٠٣٨٧	٢٠٥١٠٠٧٥٨	٢٠٣٦٥٠٨٦٤
-٦٢,١٢	-٣٠,٢٨	-٣,٧٠	-١٤,٢٠	٣٠,٦٤	٢,٠٣	-٣,٩٧
<b>نسبة التغير (%)</b>						
<b>مجموع الصادرات<sup>٥</sup></b>						
٣٥٨٠٣٦٧	٥١٧٠٦٦٦	٤٦٨٠٩٠٦	٤٨٩٠١١٨	٤٨٢٠٤٦٨	٣٧٠٠٩٤٦	٣٧١٠٠٠٨
-٢٥,٧٢	١٤,٣٨	٢٦,٤١	٣١,٨٣	١٣,٢٠	٣,٨١	-١,٩٠
<b>نسبة التغير (%)</b>						
<b>عجز الميزان التجاري<sup>٥</sup></b>						
٨٨٧٠٤٣٦	٩١٦٠٦٣٢	١٠٩٤٨٠٨٤٤	١٠٥٤٠٠٨٩٧	٢٠٨٠٥٠٩١٩	٢٠١٣٩٠٨١٢	١٠٩٩٤٠٨٥٥
-٦٨,٣٧	-٤٢,٨٨	-٨,٩٢	-٢٢,٧٦	٣٤,٢٠	١,٧٣	-٤,٣٤
<b>نسبة التغير (%)</b>						
<b>الواردات الجمركية<sup>٥</sup></b>						
٩٠٠٤٢٦	٩٥٠٦٧٥	١٥٧٠٠٤٤	١٢٠٠٠٢٩	١٥٣٠٣٥١	١٧٥٠٩٤١	١٥٧٠٤١١
-٤١,٠٣	-٣٨,٤٧	-١٠,٧٤	-٢٣,٧٥	-١٥,٧٢	-٦,١٢	-١٧,٣٤
<b>نسبة التغير (%)</b>						
<b>إنتاج الطاقة الكهربائية (شبكة مؤسسة كهرباء لبنان)<sup>٦</sup></b>						
١٠٠٢٩	١٠٠٨٦	١٠٢٣٣	١٠١٤١	١٠٢١٣	١٠٢٧٠	١٠٣٦١
-١٥,١٦	٥,٧٧	-٢,٩٦	-١٦,١٩	٠,٢٣	١,٤١	٤,٤٩
<b>نسبة التغير (%)</b>						
<b>استيراد المشتقات النفطية<sup>**٧</sup></b>						
٥٩٤٥٥٢٢	٥٧٣٠٠٩٩	٦٧٠٠٨٠٨	٥٣١٠٠٢٥	٧٧٥٠١٩١	٦٧٣٠٩٦٥	٦٤٧٠١٥٤
-٢٣,٣١	-٥,١٩	-٠,٤٧	-١٧,٩٤	٤٥,٨٩	-٣,٩٣	١٠,٣٣
<b>نسبة التغير (%)</b>						
<b>حركة الشحن البحري في مرفأ بيروت<sup>**٨</sup></b>						
٤٠٣٠١٧٣	٣٦٥٠١٨٤	٥٤٤٠١٠٢	٣٤٠٠٥٧٩	٦٣٠٠٨٢٧	٦٦٥٠٦٨٦	٦٨١٠٥٠٤
-٣٦,٠٩	-٣٤,١٤	-١٨,٢٦	-٥٠,٠٣	-٩,٨٨	-٣,٣٣	-٣,٥٩
<b>نسبة التغير (%)</b>						
<b>١- الحمولة المفرغة</b>						
٣٣١٠٨١٧	٣٠٢٠٥٣٦	٤٧٤٠٧٣٣	٢٦٧٠٦٧٨	٥٤١٠٩٣٣	٥٨٧٠٨٩١	٦١٠٠٠٠١
٧١٠١٨٤	٦٢٠٥٢١	٦٨٠٩٣٤	٧٢٠٥٨٩	٨٨٠٥٤٦	٧٧٠٤٨٨	٧١٠١١٣
١٧٢	١٢٧	٤٣٥	٣١٢	٣٤٨	٣٠٧	٣٩٠
<b>٢- الحمولة المشحونة</b>						
<b>٣- ترانزيت ومنطقة حرة</b>						
<b>حركة المسافرين في مطار بيروت الدولي<sup>٩</sup></b>						
١٨٧٠٤٠٠	٤٥٥٠٠٠٩	٧٢٤٠٠٨٠	٥٤٥٠١٦٢	٦١٨٠٧٥٩	٧٣٦٠٨٣١	٦٧٧٠٨١١
-٦٩,٧١	-١٣,٢٣	-١,٧٣	-١٩,٥٧	-١,١٩	٧,٣٦	٨,١٣
<b>نسبة التغير (%)</b>						
<b>١- القادمون</b>						
٨٢٠٤١٢	٢٢١٠٨١٧	٣٥٦٠٦٨٠	٢٨٤٠٢٩٩	٣١٠٠٠٥٣	٣٦٩٠٦٦٦	٣٦٢٠٢٤٥
-٧٣,٤٢	-١٤,٣٨	-٣,٥١	-٢١,٥٢	-١,٠٦	٨,١١	٨,٦٩
<b>نسبة التغير (%)</b>						
<b>٢- المغادرون</b>						
٩٩٠٧٦٠	٢٢٥٠٩٤١	٣٦٠٠٣٩٦	٢٤٨٠٥٠٧	٢٩٩٠٩٥٥	٣٦٦٠٥٦٩	٣١٢٠٤٤١
-٦٦,٧٤	-١٢,٧٩	-١,٦٨	-٢٠,٤٦	-٤,٠٢	٦,٥٧	٦,٥٤
<b>نسبة التغير (%)</b>						
<b>٣- العابرون (ترانزيت)</b>						
٥٢٢٢٨	٧٠٢٥١	٧٠٠٠٥	١٢٠٣٥٦	٨٠٧٥١	٥٩٦	٣٠١٢٥
-٤٠,٢٦	١٦,٥٤	١٠٠٧٥,١٦	٢٩٥,٣٩	٢٠٥٢٠,٠٦	٤٤,٧١	٨٦٧,٤٩
<b>نسبة التغير (%)</b>						

\* بدأ في تموز ١٩٩٥ احتساب الدولار الجمركي على أساس السعر الرسمي للدولار عوضاً عن ٨٠٠ ل.ل. \*\* أرقام مستكملة من قبل القطاع الخاص. \*\*\* بدأ في ١/١/١٩٩٧، تعديل المعلومات لتضم القطاعين العام والخاص.  
المصدر: مصرف لبنان. نقابة المهندسين في بيروت وطرابلس. شركات الترابية. وزارة المالية. إدارة الجمارك العامة. مؤسسة كهرباء لبنان. المديرية العامة للنفط. مرفأ بيروت. مطار بيروت الدولي.

## قطاع الطاقة

شهد إنتاج الكهرباء تدنياً إلى ١٠٢٩,٤ مليون كيلووات ساعة أي بنسبة ١٥,٢% على أساس سنوي.

الإنتاج الشهري للكهرباء (شبكة كهرباء لبنان)

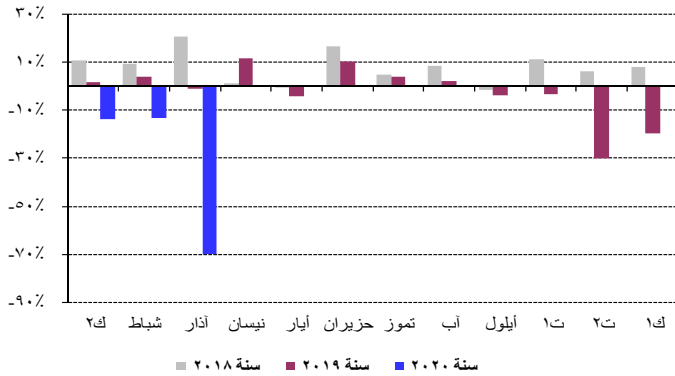


المصدر: مؤسسة كهرباء لبنان

## قطاع النقل

انخفض كل من عدد الطائرات وعدد المسافرين في مطار بيروت بنسبة ٦١,٠% و٦٩,٧% على التوالي نتيجة تدني عدد المسافرين القادمين، المغادرين والعابرين بنسبة ٧٣,٤%، ٦٦,٧%، ٤٠,٣% على التوالي. أما حجم الشحن الجوي، فقد تقلص بنسبة ٤٦,٥%. تراجع حجم البضائع المفرغة والمشحونة بنسبة ٥٩,٩% و١٩,١% على التوالي.

حركة المسافرين عبر المطار



المصدر: مطار بيروت الدولي

تقلصت حركة السفن في مرفأ بيروت بنسبة ١٢,٩% وانخفضت حركة البضائع بنسبة ٣٦,١% في آذار ٢٠٢٠. انخفض حجم البضائع المفرغة، المشحونة والعابرة بنسبة ٣٨,٨%، ١٩,٦% و٥٠,٦% على التوالي.

## القطاع النقدي

### الموجودات الخارجية الصافية للجهاز المصرفي

سجل ميزان المدفوعات عجزاً بما يوازي ٥٥٦,٨ مليون دولار في آذار ٢٠٢٠. وقد تمثل هذا العجز بانخفاض الموجودات الخارجية الصافية لدى مصرف لبنان بقيمة ٥٥١,١ مليون دولار والموجودات الخارجية الصافية لدى المصارف والمؤسسات المالية بقيمة ٥,٧ مليون دولار. وبلغ بذلك الرصيد التراكمي لميزان المدفوعات في الفصل

### الواردات حسب بلدان المصدر (بملايين الدولارات)

	آذار - ٢٠٢٠	% من المجموع	آذار - ٢٠١٩	% من المجموع
اليونان	٧٨,٦	٩,٥	١١٦,٦	٥,٣
الولايات المتحدة	٧٤,٥	٩,٠	٨٣,٧	٣,٨
إيطاليا	٥٢,٧	٦,٤	١٠٥,٣	٤,٨
الإمارات العربية المتحدة	٤٩,١	٥,٩	٧٥,٦	٣,٥
روسيا	٤٣,٧	٥,٣	٤٤٨,٧	٢٠,٦
البلدان الأخرى	٥٢٧,٥	٦٣,٩	١,٣٥٠,٧	٦١,٩
المجموع	٨٢٦,٢	١٠٠	٢,١٨٠,٦	١٠٠

توزعت حصص أهم بلدان المقصد في الفصل الأول من العام ٢٠٢٠ على الشكل التالي: سويسرا ٢٩,٢%، الإمارات العربية المتحدة ١٤,٤%، السعودية ٦,٦%، سوريا ٣,٨% والعراق ٣,٦%. توزعت هذه الحصص في آذار ٢٠٢٠ على الشكل التالي:

### الصادرات حسب بلدان المقصد (بملايين الدولارات)

	آذار - ٢٠٢٠	% من المجموع	آذار - ٢٠١٩	% من المجموع
سويسرا	٤٦,٤	١٩,٥	٣٤,١	١٠,٧
المملكة العربية السعودية	١٧,٦	٧,٤	١٨,٢	٥,٧
الإمارات العربية المتحدة	١٧,٥	٧,٤	٣٨,٣	١٢,٠
سوريا	١٣,٨	٥,٨	٢١,٥	٦,٧
قطر	١١,٧	٤,٩	١٢,٥	٣,٩
البلدان الأخرى	١٣٠,٨	٥٥,٠	١٩٥,٣	٦١,٠
المجموع	٢٣٧,٧	١٠٠	٣١٩,٩	١٠٠

### الواردات (بملايين الدولارات)

القسم التعريفي	ك - ٢٠١٩	% من المجموع	ك - ٢٠٢٠	% من المجموع
منتجات المملكة الحيوانية والنباتية	٨٥١,٥	١٧,٢	٦٠١,٩	٢٠,٥
مواد نسيجية ومصنوعاتها	١٦٤,٠	٣,٣	٧٧,٠	٢,٦
جلود، جلود فراء ومصنوعاتها	١٣,٨	٠,٣	٧,٠	٠,٢
خشب ومصنوعاته	٤٧,٠	٠,٩	١١,٢	٠,٤
منتجات الصناعات الكيماوية	٥١٨,٧	١٠,٥	٣٥٩,٩	١٢,٣
عجائن، خشب، ورق كرتون	٦٩,١	١,٤	٣٧,٩	١,٣
حجر، جبس، إسمنت	٧٧,٢	١,٦	٢٦,١	٠,٩
منتجات معدنية ومصنوعاتها	١,٨٣٧,٨	٣٧,١	١,٠٨٣,٢	٣٧,٠
معدات كهربائية، نقل وتصوير	٨٤٦,٧	١٧,١	٣٣٥,٠	١١,٤
لؤلؤ، أحجار كريمة ومعادن ثمينة	٢٣٤,٣	٤,٧	٢٦٧,٥	٩,١
مصنوعات متنوعة	٢٨٨,٧	٥,٨	١٢٤,٣	٤,٢
المجموع	٤,٩٤٨,٩	١٠٠	٢,٩٣٠,٩	١٠٠

### الصادرات (بملايين الدولارات)

القسم التعريفي	ك - ٢٠١٩	% من المجموع	ك - ٢٠٢٠	% من المجموع
منتجات المملكة الحيوانية والنباتية	١٦٤,٨	١٩,٣	١٧٥,٢	١٩,٢
مواد نسيجية ومصنوعاتها	١١,٦	١,٤	١٢,٥	١,٤
جلود، جلود فراء ومصنوعاتها	٣,٦	٠,٤	٤,٦	٠,٥
خشب ومصنوعاته	٢,٦	٠,٣	٣,١	٠,٣
منتجات الصناعات الكيماوية	٨٢,٦	٩,٧	٦٩,٢	٧,٦
عجائن، خشب، ورق كرتون	٣٤,٥	٤,٠	٢٥,٣	٢,٨
حجر، جبس، إسمنت	٤,٢	٠,٥	٥,٦	٠,٦
منتجات معدنية ومصنوعاتها	١٠١,٤	١١,٨	٩١,٩	١٠,١
معدات كهربائية، نقل وتصوير	١١٠,٢	١٢,٩	١٠٠,٠	١٠,٩
لؤلؤ، أحجار كريمة ومعادن ثمينة	٢٧٥,٤	٣٢,٢	٣٧٣,٣	٤٠,٨
مصنوعات متنوعة	٦٤,٨	٧,٦	٥٣,٣	٥,٨
المجموع	٨٥٥,٨	١٠٠	٩١٤,٠	١٠٠

المصدر: المجلس الأعلى للجمارك

الأول من السنة عجزاً بمقدار ١٠٦٢,١ مليون دولار في آذار ٢٠٢٠ مقابل عجزاً بمقدار ٢٠٠٤,٨ مليون دولار في الفترة المماثلة من العام ٢٠١٩.

## موجودات مصرف لبنان الخارجية

بلغ احتياطي مصرف لبنان من العملات الأجنبية ٣٥٦٨٨,١ مليون دولار مسجلاً تراجعاً سنوياً نسبته ٨,٥% ومقداره ٣٣٢٤,٣ مليون دولار. أما مجموع الاحتياطي الخارجي بما فيه الذهب، فقد بلغ ٥٠٥٠٨,٥ مليون دولار. هذا وقد بقي سعر صرف الدولار الأميركي الوسطي في سوق بيروت مستقرًا على ١٥٠٧,٥٠ ليرة.

## معدلات الفائدة

سجل معدل الفائدة الفعلية لسندات الخزينة في نهاية الشهر: ٥,٣٠% لفئة ٣ أشهر، ٤,٠٠% لفئة ٦ أشهر و ٦,٥٠% لفئة ١٢ شهراً. وسجلت فائدة القسيمة على سندات الستين والثلاث سنوات ٧,٠٠% و ٥,٥٠% على التوالي. أما معدلات الفائدة المصرفية فقد ارتفعت في آذار إلى ٩,٤١% على الحسابات المدينة بالليرة (+ نقطة أساس) وانخفضت إلى ٥,١٣% على الحسابات الدائنة بالليرة (- ٦٨ نقطة أساس). وشهدت الفائدة المصرفية المحلية بالدولار الأميركي انخفاضاً على الحسابات الدائنة والمدينة. فسجل معدل الفائدة الوسطي المثقل على حسابات التسليف بالدولار ٨,٥٥% في آذار (- ٥٦ نقطة أساس). أما متوسط الفائدة على حسابات الادخار بالدولار فسجل ٢,٥٣% (- ٦٩ نقطة أساس).

## الكتلة النقدية والعوامل المؤثرة فيها

بلغت الكتلة النقدية M٣ ١٩٦٤٤٣,٧ مليار ليرة في نهاية آذار مسجلة انخفاضاً سنوياً نسبته ٧,١% مقارنة بتراجع نسبته ٦,٤% في شباط ٢٠٢٠. وبقي التسليف المصرفي للقطاع الخاص العامل الأبرز في خلق النقد إلى جانب التسليفات للقطاع العام.

وفي ما خص مكونات الكتلة النقدية، تجدر الإشارة إلى أن الودائع بالليرة سجلت تراجعاً بنسبة ٣٤,٨% والودائع بالعملات الأجنبية نمواً بنسبة ٠,٩%.

### التغيرات السنوية في الكتلة النقدية (بالنسب المئوية)

٤م	٣م	٢م	١م	
٠,٦٤	٠,٤٠	-٦,٠٦	-٣,٦٠	آذار ٢٠١٩
٠,٣٤	٠,١٩	-٦,٧٠	-٢,٣٨	نيسان ٢٠١٩
-٠,٨٣	-٠,٨٢	-٨,٤٥	-٢,٠٢	أيار ٢٠١٩
-٠,٩٧	-٠,٩٧	-٩,٠١	-٦,١٠	حزيران ٢٠١٩
-٠,٣٥	-٠,٣٦	-٨,٧٢	-٥,٧٢	تموز ٢٠١٩
-٠,٢٥	-٠,٤٥	-٨,٨٢	٠,١٢	آب ٢٠١٩
-١,٣٩	-١,٧٨	-١١,٣٤	٣,٥١	أيلول ٢٠١٩
-١,٢٥	-١,٣٣	-١٢,٠٧	١٤,٨٣	تشرين الأول ٢٠١٩
-٢,٧١	-٢,٧٦	-١٤,٩٩	٣٤,٣٤	تشرين الثاني ٢٠١٩
-٤,٦٢	-٤,٧٧	-١٧,٣٧	٤٢,٥٢	كانون الأول ٢٠١٩
-٤,٧٩	-٥,٠٤	-١٨,٠٠	٧٥,٥٢	كانون الثاني ٢٠٢٠
-٥,٩٣	-٦,٣٧	-٢١,١٩	٨٥,٧٤	شباط ٢٠٢٠
-٦,٦٤	-٧,٠٥	-٢١,٤٥	١٠٧,٩٣	آذار ٢٠٢٠

## الدين العام

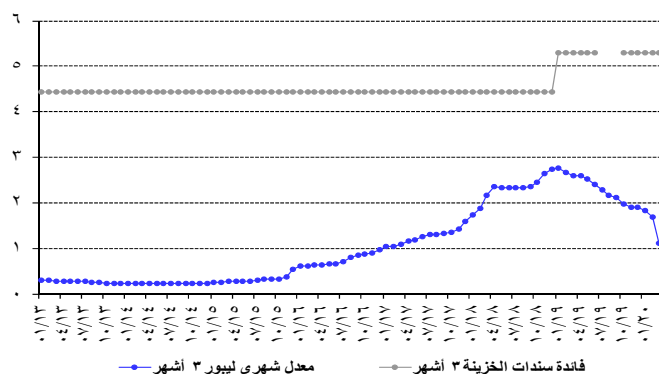
### توزع سندات الخزينة بحسب الفئة (كنسبة مئوية من المجموع)

شهر	٣ أشهر	٦ أشهر	١٢ شهراً	٢٤ شهراً وما فوق
آذار ٢٠١٩	٠,٣٠	٠,١٥	٢,٢٧	٩٧,٢٨
نيسان ٢٠١٩	٠,٢٨	٠,١١	٢,٠٢	٩٧,٥٩
أيار ٢٠١٩	٠,٢٩	٠,١١	١,٦٧	٩٧,٩٣
حزيران ٢٠١٩	٠,٠٥	٠,١١	١,٨٥	٩٧,٩٨
تموز ٢٠١٩	٠,٠٤	٠,١١	١,٧٨	٩٨,٠٧
آب ٢٠١٩	٠,٠٢	٠,١١	١,٨٦	٩٨,٠١
أيلول ٢٠١٩	-	٠,١٠	١,٧٥	٩٨,١٥
تشرين الأول ٢٠١٩	٠,٠١	٠,١٠	١,١٦	٩٨,٧٤
تشرين الثاني ٢٠١٩	٠,٠٢	٠,٠٩	١,١٣	٩٨,٧٥
كانون الأول ٢٠١٩	٠,٠٣	٠,٠٨	١,٠٥	٩٨,٨٣
كانون الثاني ٢٠٢٠	٠,٠٦	٠,٠٧	١,١٥	٩٨,٧٢
شباط ٢٠٢٠	٠,٠٧	٠,٠٨	١,١٣	٩٨,٧٢
آذار ٢٠٢٠	٠,٠٧	٠,٠٨	١,١٣	٩٨,٧٢

وفقاً لأرقام وزارة المالية بلغ مجموع الدين العام الصافي ١٢٥٤٣٢ مليار ليرة في آذار ٢٠٢٠ مسجلاً ارتفاعاً شهرياً قدره ٩٦٨ مليار ليرة.

وقد نتج هذا الارتفاع عن زيادة الدين العام الصافي بالليرة بمقدار ٩٤٣ مليار ليرة ليلبلغ ٧٤٠٤٩ مليار ليرة والدين العام المحرر بعملات أجنبية بمقدار ١٧ مليون دولار ليسجل ٣٤٠٨٥ مليون دولار في نهاية الشهر.

### الهامش بين سندات الخزينة لثلاثة أشهر والليبور



وبنتيجة هذه التطورات توسع الهامش بين فائدي التسليف بالليرة والدولار من ٢٢ نقطة في شباط ٢٠٢٠ إلى ٨٦ نقطة في آذار ٢٠٢٠. بقي الهامش بين فائدي الادخار بالليرة والدولار شبه مستقر إذ سجل ٢٦٠ نقطة هذا الشهر مقابل ٢٥٩ نقطة في شباط ٢٠٢٠.

وتجدر الإشارة إلى أن معدل ليبور (Libor Rate) لثلاثة أشهر سجل ١,١٠% في آذار ٢٠٢٠ مقابل ١,٦٨% في شباط ٢٠٢٠.

سجلت معدلات الفائدة على شهادات الإيداع التي يصدرها مصرف لبنان من فتي ٤٥ يوماً و ٦٠ يوماً على ٢,٩٠% و ٣,٠٨% على التوالي.

وأبقى مصرف لبنان معدل الحسم ومعدل الفائدة على إعادة شراء الأوراق المالية (Repo Rate) على مستوى ١٠,٠٠% وهو المعدل المطبق منذ كانون الأول ٢٠٠٩.

وعلى أساس سنوي، بلغ نمو الدين العام الصافي ٧,٨% والدين بالليرة ١٣,٢% وبالعملات الأجنبية ٠,٩%.

## النشاط المصرفي

### الميزانية المجمعة للمصارف

بلغت الميزانية المجمعة للمصارف التجارية ٣١٤٣٨٩ مليار ليرة في نهاية آذار ٢٠٢٠ مسجلة تراجعاً شهرياً بنسبة ٠,٨٥% مقابل تدني بنسبة ١,٦٢% خلال الشهر السابق. وعلى مدار سنة، بلغت نسبة التراجع ١٧,٤٩%.

### تطور حجم التسليفات

#### أ- لدى المصارف التجارية

تراجعت تسليفات المصارف التجارية للقطاع الخاص المقيم وغير المقيم بنسبة ٢,٣١% خلال آذار ٢٠٢٠ مقابل انخفاض بنسبة ٣,٨٣% خلال الشهر السابق. وبلغ حجم التسليفات ٦٧٨٦٠ مليار ليرة في نهاية آذار ٢٠٢٠ مسجلاً تراجعاً سنوياً بنسبة ٢١,٤٨%، وهي مفصلة كالتالي:

- تراجعت التسليفات بالليرة اللبنانية إلى ٢٢٨٦٤ مليار ليرة في نهاية آذار ٢٠٢٠ أي بنسبة شهرية بلغت ٠,٤٨% مقابل تدني بنسبة ١,١٠% خلال شباط ٢٠٢٠. وعلى مدار سنة، انخفضت هذه التسليفات بنسبة ١٢,٨٠% وباتت تشكل ٣٣,٦٩% من إجمالي التسليفات، فيما كانت تشكل ٣٠,٣٤% في آذار ٢٠١٩.
- تراجعت التسليفات بالعملات الأجنبية بنسبة ٣,٢٢% خلال آذار ٢٠٢٠ مقابل تدني بنسبة ٥,١٢% خلال الشهر السابق، وبلغت ٢٩٨٤٨ مليون دولار في نهاية آذار ٢٠٢٠ بتراجع سنوي نسبته ٢٥,٢٦%.

#### ب- لدى مصارف الأعمال

بلغت تسليفات مصارف الأعمال للقطاع الخاص المقيم وغير المقيم ٣٠٣٦ مليار ليرة في نهاية آذار ٢٠٢٠، مسجلة تراجعاً بنسبة ٧,٦٤%، مقابل ارتفاع بنسبة ٠,٥٨% خلال شباط ٢٠٢٠. مقارنة بأذار ٢٠١٩، انخفضت هذه التسليفات بنسبة ١٢,٦١%.

### تطور حجم الودائع

#### أ- لدى المصارف التجارية

تراجعت وديائع القطاع الخاص في المصارف التجارية المقيم وغير المقيم بنسبة ١,٣٩% خلال آذار ٢٠٢٠ مقابل تدني بنسبة ٢,١٩% خلال الشهر الفائت. وعلى مدار سنة، انخفض حجم الودائع بنسبة ١٣,٢٦% ليبلغ ٢٣٧٨٢٠ مليار ليرة في نهاية آذار، وهي مفصلة كالتالي:

- تراجعت الودائع بالليرة اللبنانية بنسبة ٢,٦٩% خلال آذار ٢٠٢٠ مقابل انخفاض بنسبة ٥,٨٩% خلال الشهر الفائت، وبلغت ٥١٣٦٠ مليار ليرة في نهاية آذار. وعلى مدار سنة، تدنت هذه الودائع بنسبة ٣٤,٠٧%، حيث باتت تشكل ٢١,٦٠% من إجمالي الودائع، فيما كانت تشكل ٢٨,٤١% في نهاية آذار ٢٠١٩.

- تراجعت الودائع بالعملات الأجنبية بنسبة ١,٠٣% خلال آذار ٢٠٢٠ مقابل تدني بنسبة ١,١٠% خلال الشهر الفائت. وبلغت ١٢٣٦٨٩ مليون دولار في نهاية آذار مسجلة انخفاضاً سنوياً بنسبة ٥,٠١%.

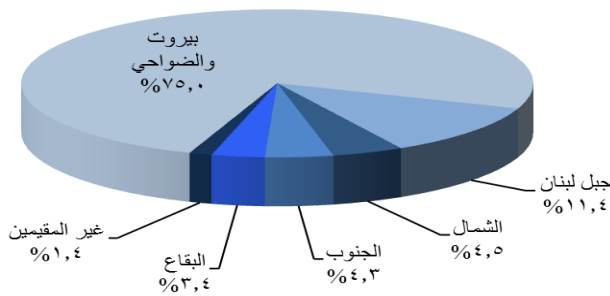
#### ب- لدى القطاع المصرفي

تراجعت وديائع القطاع الخاص لدى القطاع المصرفي المقيم وغير المقيم بنسبة ١,٤٠% خلال الشهر، مقابل تدني بنسبة ٢,٢٣% خلال شباط ٢٠١٩. وقد انخفض حجم الودائع من ٢٧٦٨١٩ مليار ليرة في آذار ٢٠١٩ إلى ٢٣٩٩٩٣ ملياراً في نهاية آذار ٢٠٢٠ أي بنسبة ١٣,٣٠%. وهي مفصلة كالتالي:

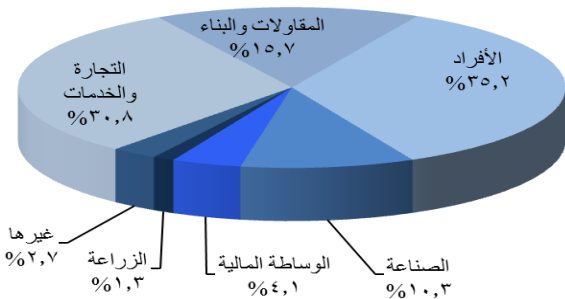
- تراجعت الودائع بالليرة اللبنانية بنسبة ٢,٧١% خلال آذار ٢٠٢٠، مقابل تدني بنسبة ٥,٩٤% خلال الشهر الفائت، وبلغت ٥٢٢٦٩ مليار ليرة في نهاية آذار. وعلى مدار سنة، انخفضت هذه الودائع بنسبة ٣٤,١٢%، حيث باتت تشكل ٢١,٧٨% من إجمالي الودائع، فيما كانت تشكل ٢٨,٦٦% في نهاية آذار ٢٠١٩.
- تراجعت الودائع بالعملات الأجنبية بنسبة ١,٠٢% خلال آذار ٢٠٢٠ مقابل تدني بنسبة ١,١٢% خلال الشهر الفائت. وبلغت ١٢٤٥٢٧ مليون دولار في نهاية آذار مسجلة انخفاضاً سنوياً بنسبة ٤,٩٤%.

### توزع التسليفات

#### توزع التسليفات على المناطق



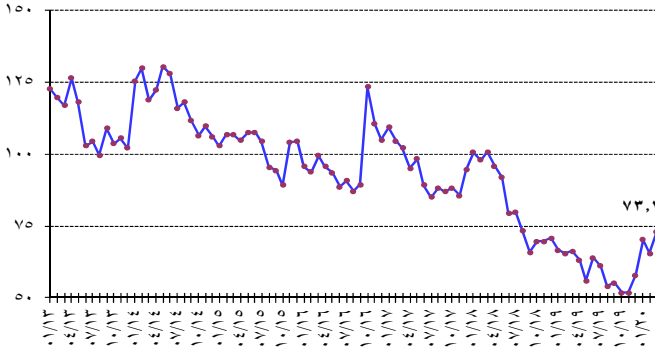
#### توزع التسليفات على القطاعات



### نسبة التسليفات إلى الودائع

- شكلت التسليفات نسبة ٢٨,٥٣% من إجمالي الودائع في نهاية آذار ٢٠٢٠ مقارنة بـ ٣١,٥٢% في نهاية آذار ٢٠١٩ مفصلة كالتالي:
- نسبة التسليفات إلى الودائع بالليرة اللبنانية ٤٤,٥٢% مقارنة بـ ٣٣,٦٦%.

## Market-Value-Weighted Index مؤشر القيمة السوقية المرجح



## بورصة بيروت

### بورصة بيروت

التاريخ	الأسهم المتداولة		القيمة السوقية (مليار دولار)
	الحجم (ملايين)	القيمة (مليون دولار)	
آذار ٢٠١٩	٦,٣١	٣٥,٤٢	١٠,٣٠
نيسان ٢٠١٩	٠,٦٩	٤,٩٣	٩,٦٥
أيار ٢٠١٩	٢,٠٨	١١,٤٠	٩,١٥
حزيران ٢٠١٩	١,٦٩	٧,٨٣	٩,٢١
تموز ٢٠١٩	١,٩٧	٩,٨٢	٩,٠٥
آب ٢٠١٩	١,٠٩	٦,٤٩	٨,٧٤
أيلول ٢٠١٩	١,٩٩	٢٠,٤٦	٨,٧٢
تشرين الأول ٢٠١٩	٥,٢٠	٣٤,٩٩	٨,٤١
تشرين الثاني ٢٠١٩	٠,٣٠	٢,٥٢	٨,٤٠
كانون الأول ٢٠١٩	١,٠٨	١٧,٥٨	٨,٤٩
كانون الثاني ٢٠٢٠	٢,٠٣	١٦,١٧	٧,٨٣
شباط ٢٠٢٠	١,٧٠	١١,٢١	٧,١٠
آذار ٢٠٢٠	٤,٥٢	١٥,٧١	٦,٧٩

ارتفعت كمية الأسهم المتداولة بنسبة ١٦٦,٣٣% فبلغت ٤,٥٢٠ مليون سهم مقابل ١,٦٩٧ مليون سهم في شباط ٢٠٢٠. ارتفعت قيمة هذه الأسهم بنسبة ٤٠,٠٨% فبلغت ١٥,٧٠٩ مليون دولار أميركي في آذار ٢٠٢٠ مقابل ١١,٢١٥ مليون دولار أميركي في شباط ٢٠٢٠.

تصدر سهم Solidere B من ناحية أداء سعر الأسهم عن باقي الأسهم المدرجة، إذ سجل ارتفاع نسبته ١١,٤١%. فيما خص نسب الأسهم المتداولة خلال هذا الشهر، فقد تقدم سهم بنك بيبيلوس على سائر الأسهم من ناحية كمية التداول بحيث بلغت نسبته ٦١,٤٠% من مجموع التداول على البورصة.

فيما يتعلق بالقيمة السوقية لمحمل أسهم الشركات المدرجة في بورصة بيروت، فقد انخفضت بنسبة ٤٣,٤٣% قياساً على الشهر الماضي وسجلت ٦,٧٨٦ مليون دولار أميركي مقابل ٧,١٠١ مليون دولار أميركي في الشهر السابق. وعلى صعيد القيمة السوقية للأسهم المدرجة في البورصة، فقد انخفضت أيضاً بنسبة ٥,٠٥% في آذار ٢٠٢٠ وسجلت ٥,٩٢١ مليار دولار أميركي مقابل ٦,٢٣٥ مليار دولار أميركي للشهر الماضي.

■ نسبة التسليفات إلى الودائع بالعملة الأجنبية ٢٤,١٣% مقارنة بـ ٣٠,٦٧%.

## حساب الرساميل

تراجع حساب الرساميل بنسبة ٠,١٩% خلال آذار ٢٠٢٠ مقابل تدني بنسبة ١,٠٤% خلال شباط ٢٠٢٠. مقارنة بالفترة ذاتها من العام المنصرم، انخفضت هذه الرساميل بنسبة ٦,٠٥% وبلغت ٣١٢٣٤ مليار ليرة في آذار ٢٠٢٠. ارتفعت نسبة حساب الرساميل من إجمالي موجهات المصارف التجارية إلى ٩,٩٣% في نهاية آذار ٢٠٢٠. وكانت قد سجلت ٩,٨٧% في شباط ٢٠٢٠ و ٨,٧٢% في آذار ٢٠١٩.

ارتفعت نسبة حساب الرساميل إلى إجمالي الودائع إلى ١٣,١٣% في نهاية آذار ٢٠٢٠. وكانت قد سجلت ١٢,٩٨% في شباط ٢٠٢٠، و ١٢,١٢% في آذار ٢٠١٩.

كما ارتفعت نسبة حساب الرساميل إلى إجمالي التسليفات إلى ٤٦,٠٣% في نهاية آذار ٢٠٢٠. وكانت قد سجلت ٤٥,٠٥% في شباط ٢٠٢٠ و ٣٨,٤٧% في آذار ٢٠١٩.

## الدولة

ارتفعت نسبة دولة الودائع (على صعيد القطاع المصرفي) إلى ٧٦,٤٢% في نهاية آذار ٢٠٢٠ مقابل ٧٦,١١% نهاية شباط ٢٠٢٠ و ٦٩,٧٢% في نهاية آذار ٢٠١٩.

في حين تراجعت نسبة دولة التسليفات إلى ٦٦,٣١% في نهاية آذار ٢٠٢٠ مقابل ٦٦,٩٣% في نهاية شباط ٢٠٢٠ و ٦٩,٦٦% في نهاية آذار ٢٠١٩.

## الأسواق المالية

أظهر معدل مؤشر القيمة السوقية للأسهم المدرجة في بورصة بيروت تقدماً بنسبة ٢,٨٧% خلال آذار ٢٠٢٠، إذ أقتل على معدل ٦٨,٥٧ نقطة مقابل ٦٦,٦٥ نقطة لمعدل الشهر السابق.

## مؤشر القيمة السوقية المثلث Market-Value-Weighted Index (أسعار الإقفال)

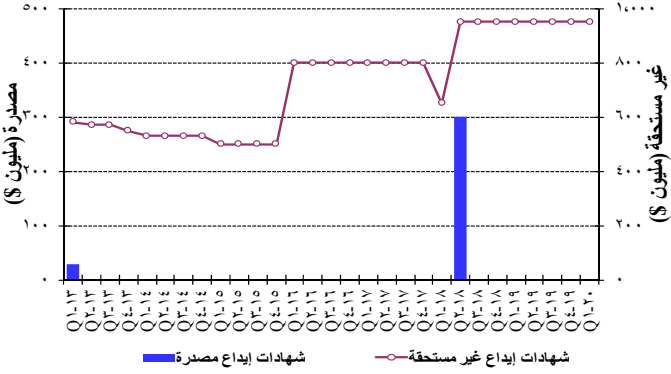
٦٦,٢٦	آذار ٢٠١٩
٦٣,٢٠	نيسان ٢٠١٩
٥٥,٩٧	أيار ٢٠١٩
٦٣,٩١	حزيران ٢٠١٩
٦١,٠٧	تموز ٢٠١٩
٥٤,١١	آب ٢٠١٩
٥٥,١٦	أيلول ٢٠١٩
٥١,٧٤	تشرين الأول ٢٠١٩
٥١,٧٢	تشرين الثاني ٢٠١٩
٥٧,٩٥	كانون الأول ٢٠١٩
٧٠,٢١	كانون الثاني ٢٠٢٠
٦٥,٥٢	شباط ٢٠٢٠
٧٣,١٤	آذار ٢٠٢٠

## شهادات الإيداع

شهادات إيداع (بملايين دولارات)

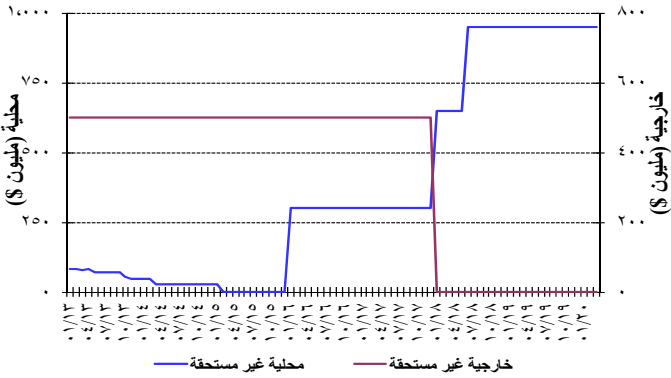
عدد المصارف	غير مستحقة			مصدرة	شباط - ٢٠٢٠
	المجموع	خارجية	محلية		
٣	٩٥٠	-	٩٥٠	-	٢٠٢٠
٣	٩٥٠	-	٩٥٠	-	آذار - ٢٠٢٠

تطور شهادات الإيداع المصدرة وغير المستحقة



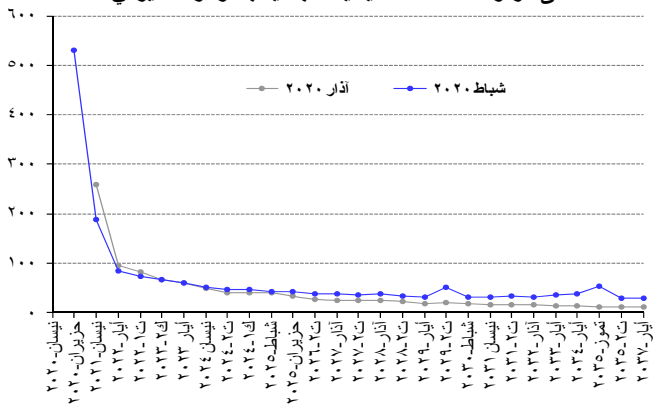
لم يكن هناك أي إصدار لشهادات إيداع مصدرة. حافظت قيمة شهادات الإيداع المصدرة غير المستحقة على مكانتها بقيمة ٩٥٠ مليون دولار أميركي بين ثلاثة مصارف: بيبيلوس بنك (٣٠٠ مليون دولار أميركي)، بنك لبنان والمهجر (٣٠٠ مليون دولار أميركي)، بنك عودة (٣٥٠ مليون دولار أميركي).

الإصدارات غير المستحقة لشهادات الإيداع المحلية والخارجية

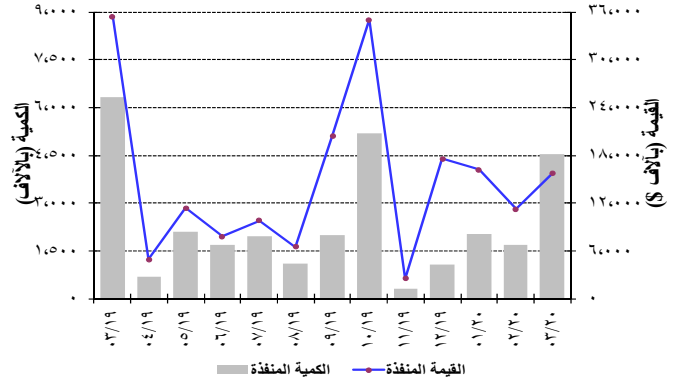


## سندات دين الجمهورية اللبنانية بالعملة الأجنبية

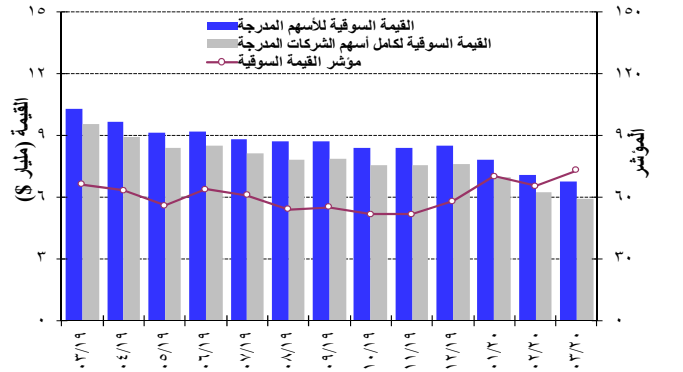
منحنى مردود السندات السيادية اللبنانية بالدولار الأميركي



نشاط الأسهم المدرجة في بورصة بيروت



تطور المؤشر والقيمة السوقية لبورصة بيروت



## الأسهم التفضيلية المدرجة عند الإصدار

المصدر	نوع الأسهم	سعر السهم	الكمية (آلاف)	القيمة (مليون \$)
بنك بيروت	أسهم تفضيلية "H"	\$ ٢٥,٠٠	٥٤٠٠	١٣٥
	أسهم تفضيلية "I"	\$ ٢٥,٠٠	٥٠٠٠	١٢٥
	أسهم تفضيلية "J"	\$ ٢٥,٠٠	٣٠٠٠	٧٥
	أسهم تفضيلية "K"	\$ ٢٥,٠٠	٤٠٠٠	١٠٠
	أسهم أولوية ٢٠١٤	\$ ٢١,٠٠	٤٧٦٢	١٠٠
بنك بيمو	أسهم تفضيلية ٢٠١٣	\$ ٩٢,٠٠	٣٥٠	٣٢
بنك عودة	أسهم تفضيلية "H"	\$ ٧٧,٠٠	٧٥٠	٥٨
	أسهم تفضيلية "I"	\$ ٥٠,٧٠	٢٥٠٠	١٢٧
	أسهم تفضيلية "J"	\$ ٦٩,٩٥	٢٧٥٠	١٩٢
البنك اللبناني للتجارة	أسهم تفضيلية "D"	\$ ٩٤,٠٠	٧٥٠	٧١
	أسهم تفضيلية "H"	\$ ٩٤,٠٠	٢٦٤	٢٥
بنك بيبيلوس	أسهم تفضيلية ٢٠٠٨	\$ ٦٠,٠٠	٢٠٠٠	١٢٠
	أسهم تفضيلية ٢٠٠٩	\$ ٥٩,٩٠	٢٠٠٠	١٢٠

## إيصالات إيداع عمومية (GDR)

ارتفعت قيمة إيصالات الإيداع العمومية التابعة لبنك لبنان والمهجر بنهاية آذار بنسبة ١٧,١٠% متراوحه بين ١,٩٠ و ٢,٠٠ دولار أميركي. ارتفعت قيمة إيصالات الإيداع العمومية التابعة لبنك عودة بنسبة ٦٦,١٠% متراوحه بين ٠,٠٠ و ١,٣٥ دولار أميركي. أما قيمة إيصالات الإيداع العمومية التابعة لبنك بيبيلوس فبقيت مستقرة بنهاية آذار.



---

أصبحت القيمة الإجمالية لسندات الجمهورية اللبنانية المصدرة بعملات أجنبية

٣٠,٤١٤ مليار دولار أمريكي بنهاية آذار ٢٠٢٠.

### سندات دين المصارف والمؤسسات المالية اللبنانية بالعملة المختلفة

بلغت قيمة سندات الدين المحلية المصدرة من قبل المؤسسات المالية ٢٢,٥٢٤ مليون

دولار أمريكي بنهاية كانون الأول ٢٠١٩ مقابل ٢٥,٨٨١ مليون دولار أمريكي

بنهاية أيلول ٢٠١٩.



## الجدول الإحصائية

١٢	١ . المحمل النقدي والمقابل له.....
١٢	٢ . الميزان التجاري وصافي الموجودات الخارجية للقطاع المالي.....
١٣	٣ . الموجودات الخارجية لمصرف لبنان.....
١٣	٤ . ميزانية مصرف لبنان.....
١٤	٥ . الميزانية المجمّعة للمصارف التجارية.....
١٥	٦ . إجمالي الودائع في القطاع المصرفي.....
١٦	٧ . معدلات الفائدة: المصارف التجارية.....
١٦	٨ . سندات الخزينة ومعدلات الفائدة.....
١٧	٩ . عمليات المقاصة.....
١٨	١٠ . الاعتمادات والبولص المستندية للاستيراد والتصدير.....
١٨	١١ . أدوات الدين العام الداخلي.....
١٩	١٢ . أسعار صرف أهم العملات الأجنبية.....
١٩	١٣ . الدين العام بحسب مصادر التمويل.....
٢٠	١٤ . سندات دين الجمهورية اللبنانية بالعملات الأجنبية.....
٢٠	١٥ . سندات دين المصارف بالعملات الأجنبية.....
٢١	١٦ . التداول بالأسهم في بورصة بيروت.....
٢١	١٧ . أدوات مالية مختلفة.....

١. المجلد النقدي والمقابل له (في نهاية الفترة، بمليارات الليرات)

شباط ٢٠١٩	آذار ٢٠١٩	كانون الأول ٢٠١٩	كانون الثاني ٢٠٢٠	شباط ٢٠٢٠	آذار ٢٠٢٠	
٤٤٦٣٠,٧	٤٤٦٣٠,٧	٩٠٨١٧,٦	٩٠٨١٧,٦	١١٠٩٧٢,٤	١٣٠٢١٢,٦	المجلد النقدي
٥٠٨٩٤,٣	٥٠٨٩٤,٣	٦٤٨٠٢,٤	٦٤٨٠٢,٤	٧٠٥٧٦,٨	٨٠٧١٦,٨	النقد المتداول
١٠٠٥٢٥,٠	١٠٠٥٢٥,٠	١٦٠٦٢٠,٠	١٦٠٦٢٠,٠	١٩٠٥٤٩,٢	٢١٠٩٢٩,٤	ودائع تحت الطلب بالليرة
٦٥٠٢٠١,٠	٦٥٠٢٠١,٠	٤٦٠٨٦٣,٧	٤٦٠٨٦٣,٧	٤٠٠١٢٧,٥	٣٧٠٧٥٨,٤	ودائع لأجل بالليرة
٧٥٠٧٢٦,٠	٧٥٠٧٢٦,٠	٦٣٠٤٨٣,٨	٦٣٠٤٨٣,٨	٥٩٠٦٧٦,٦	٥٩٠٦٨٧,٨	M1
١٣٤٠٨١٨,٤	١٣٤٠٨١٨,٤	١٣٨٠٩١٠,٠	١٣٨٠٩١٠,٠	١٣٧٠٢٥٤,٥	١٣٦٠٢٨٠,٥	ودائع بالعملات الأجنبية
٢٩١,١	٢٩١,١	٤٣٧,٢	٤٣٧,٢	٤٧٣,٩	٤٧٥,٤	أدوات مالية مصدرة
٢١٠٠٨٣٥,٥	٢١٠٠٨٣٥,٥	٢٠٢٠٨٣١,٠	٢٠٢٠٨٣١,٠	١٩٧٠٤٠٥,٠	١٩٦٠٤٤٣,٧	M2
١١٠٢٣٠,٠	١١٠٢٣٠,٠	١١٠٢٤٦,٢	١١٠٢٤٦,٢	١١٠٤٨٧,٦	١١٠٥١٨,٥	سندات الخزينة لدى القطاع غير المصرفي*
٢٢٢٠٦٥٥,٥	٢٢٢٠٦٥٥,٥	٢١٤٠٧٧,٢	٢١٤٠٧٧,٢	٢٠٨٠٨٩٢,٦	٢٠٧٠٩٦٢,٣	M3
٤١٠٠٩٣,٣	٤١٠٠٩٣,٣	٣٧٠٨٢٣,٠	٣٧٠٨٢٣,٠	٣٨٠٧٢٦,٤	٣٧٠٦٠٠,٠	مقابل عرض النقد M3
١٨٠٤٣٧,٧	١٨٠٤٣٧,٧	٢١٠٠١٢,٥	٢١٠٠١٢,٥	٢٢٠٦٢٨,٧	٢٢٠٣٤١,٩	صافي الموجودات الخارجية
٢٢٠٦٥٥,٦	٢٢٠٦٥٥,٦	١٦٠٨١٠,٥	١٦٠٨١٠,٥	١٦٠٩٧,٧	١٥٠٢٥٨,١	ذهب
٨٠٠٩٧٤,١	٨٠٠٩٧٤,١	٧٠٠٨١٤,١	٧٠٠٨١٤,١	٦٥٠٧٨٥,٧	٦٤٠٣٩٩,٦	صافي الموجودات الخارجية لدى مؤسسات الإيداع**
٢٦٠٢٣٨,٦	٢٦٠٢٣٨,٦	٢٢٠٩٨٢,١	٢٢٠٩٨٢,١	٢٢٠٤٦٣,١	٢٢٠٤٠٢,٧	مطالبات على القطاع الخاص
٥٤٠٧٣٥,٤	٥٤٠٧٣٥,٤	٤٧٠٨٣١,٩	٤٧٠٨٣١,٩	٤٣٠٣٢٢,٦	٤١٠٩٩٦,٩	المطالبات بالليرة
٧٣٠٤٨٠,٠	٧٣٠٤٨٠,٠	٧١٠٣١٥,٠	٧١٠٣١٥,٠	٦٧٠٣٠٩,٩	٦٦٠٩٢٨,٢	المطالبات بالعملات الأجنبية
١٠٠١٧٨,٥	١٠٠١٧٨,٥	١٢٠٨٣٥,٤	١٢٠٨٣٥,٤	١٤٠٤٨٨,٨	١٤٠١٨٦,٩	صافي المطالبات على القطاع العام
١٥٠٢٨٨,١	١٥٠٢٨٨,١	٢٢٠٨٧٩,٠	٢٢٠٨٧٩,٠	٢٤٠٥٠٧,١	٢٧٠٥١٥,٩	منها: فروقات القطع
٢١٠٠٨٣٥,٥	٢١٠٠٨٣٥,٥	٢٠٢٠٨٣١,٠	٢٠٢٠٨٣١,٠	١٩٧٠٤٠٥,٠	١٩٦٠٤٤٣,٧	صافي البنود الأخرى***
٢١٠٠٨٣٥,٥	٢١٠٠٨٣٥,٥	٢١١٠٣٥١,٣	٢١١٠٣٥١,٣	٢١١٠٨٣١,١	٢١١٠٨٣١,١	المجموع

ابتداء من شهر كانون الثاني ٢٠١٧، احتساب المجلد النقدي والمقابل له يرتكز على الميزانية المجمعة لمؤسسات الإيداع.

\* أرقام خاضعة للتغيير بسبب المراجعات المتواصلة.

\*\* إن تعيّر صافي الموجودات الخارجية لمصرف لبنان في السنة الجارية يشمل صافي فرق سندات دين الجمهورية اللبنانية بالعملات الأجنبية المتداولة عالمياً والمكتسبة من مصرف لبنان خلال السنة ذاتها فقط. تمت إعادة تصنيف وديعة من القطاع الخاص غير المقيم الواردة في آب ٢٠١٩، من بند "الالتزامات أخرى طويلة الأجل" الى بند "الالتزامات خارجية" في ميزانية مصرف لبنان.

\*\*\* تمت إعادة تصنيف وديعة من القطاع الخاص غير المقيم الواردة في آب ٢٠١٩، من بند "الالتزامات أخرى طويلة الأجل" الى بند "الالتزامات خارجية" في ميزانية مصرف لبنان.

٢. الميزان التجاري وصافي الموجودات الخارجية للقطاع المالي (بملايين الدولارات)

الواردات (سيف)	الصادرات (فوب)	الميزان التجاري*	مصرف لبنان**	مصارف ومؤسسات مالية	المجموع
١٩٠٢٣٩,٤	٣٠٧٣١,٤	-١٥٠٥٨,٠	-٣٠٩٠٤,٨	-١٠٩٤٦,٥	-٥٠٨٥١,٣
١٠٤٠٤,١	٢٣٥,٧	-١٠١٦٨,٤	-٣٩٥,٠	-٩٨٤,٦	-١٠٣٧٩,٧
١٠٣٦٤,٢	٣٠٠,١	-١٠٠٦٤,١	-٣٩١,٢	-١٥٩,٠	-٥٥٠,١
٢٠١٨٠,٦	٣١٩,٩	-١٠٨٦٠,٧	-٣١٩,٧	٢٤٤,٦	-٧٥,١
١٠٣٥٦,٨	٢٦٥,٥	-١٠٠٩١,٣	-٥٨٩,٣	-٧١٠,٨	-١٠٣٠٠,٠
٢٠٤٥٥,٩	٣١٨,٥	-٢٠١٣٧,٤	-١٠٣٧٣,٥	-٥٠٨,٢	-١٠٨٨١,٦
١٠٣٧٦,٨	٢٨٤,٧	-١٠٠٩٢,١	-٢٠٩,٩	٥,٦	-٢٠٤,٣
٢٠١٩٥,٩	٣٦٤,٨	-١٠٨٣١,١	٦٩١,١	-٦١٨,٦	٧٢,٥
١٠٥٠٤,١	٣٧٥,٠	-١٠١٢٩,٢	٨٦,٣	-٦٦٤,٨	-٥٧٨,٥
١٠٤٦٥,٧	٣٤١,٩	-١٠١٢٣,٨	-١٦٠,١	١٠١,٦	-٥٨,٥
١٠٣٠٨,١	٢٩٢,٠	-١٠٠١٦,١	-٥٨٣,٧	٣٨٥,٨	-١٩٧,٩
١٠٢٨٠,٩	٣٠٨,٧	-٩٧٢,١	١٦٧,٠	٩٧٥,٨	١٠١٤٢,٨
١٠٣٤٦,٢	٣٢٤,٣	-١٠٠٢١,٨	-٨٢٦,٨	-١٤,٠	-٨٤٠,٨
٢٠٩٣٠,٩	٩١٤,٠	-٢٠٠١٦,٩	-٢٠١٥٣,٠	١٠٠٩٠,٩	-١٠٠٦٢,١
١٠١٥٣,٦	٣٣٣,١	-٨٢٠,٥	-٦١٢,٨	٤٥٤,٩	-١٥٧,٩
٩٥١,١	٣٤٣,٣	-٦٠٧,٨	-٩٨٩,٢	٦٤١,٧	-٣٤٧,٤
٨٢٦,٢	٢٣٧,٧	-٥٨٨,٥	-٥٥١,١	-٥,٧	-٥٥٦,٨

\* هذه الأرقام قابلة للتصحیح.

\*\* إن تعيّر صافي الموجودات الخارجية لمصرف لبنان في السنة الجارية يشمل صافي فرق سندات دين الجمهورية اللبنانية بالعملات الأجنبية المتداولة عالمياً والمكتسبة من مصرف لبنان خلال السنة ذاتها فقط.

\*\*\* تمت إعادة تصنيف وديعة من القطاع الخاص غير المقيم الواردة في آب ٢٠١٩، من بند "الالتزامات أخرى طويلة الأجل" الى بند "الالتزامات خارجية" في ميزانية مصرف لبنان.

٣. الموجودات الخارجية لمصرف لبنان\* (في نهاية الفترة)

آذار ٢٠٢٠	شباط ٢٠٢٠	كانون الثاني ٢٠٢٠	كانون الأول ٢٠١٩	آذار ٢٠١٩	شباط ٢٠١٩	
٢٢,٣٤١,٨٨٥	٢٢,٦٢٨,٦٩٧	٢١,٩٦١,٧٨٦	٢١,٠١٢,٥١١	١٧,٩٤٨,٦٣٨	١٨,٤٣٧,٧٣٤	ذهب
١٤,٨٢٠,٥	١٥,٠١٠,٧	١٤,٥٦٨,٣	١٣,٩٣٨,٦	١١,٩٠٦,٢	١٢,٢٣٠,٧	- بملايين الليرات اللبنانية - بملايين الدولارات
						<b>المجموع (باستثناء الذهب)</b>
٥٣,١٣١,٤٧١	٥٣,٩٦٧,٠٥٨	٥٥,٢٧٨,٣٧٣	٥٦,٢٠٢,٩١٢	٥٨,١٤١,٢٤٨	٥٨,٦٢٣,٨٦٢	- بملايين الليرات اللبنانية
٣٥,٢٤٤,٨	٣٥,٧٩٩,٠	٣٦,٦٦٨,٩	٣٧,٢٨٢,٢	٣٨,٥٦٨,٠	٣٨,٨٨٨,١	- بملايين الدولارات
						<b>• عملات أجنبية (سيولة)</b>
٤٢,٥٦١,٥٩٠	٤٢,٧٢١,٩٣٨	٤٣,٦٥٦,٦٩٧	٤٤,٥٥٠,٤٦٠	٤٦,٨٦٤,٤٤٠	٤٧,١٤١,١٦٠	- بملايين الليرات اللبنانية
٢٨,٢٣٣,٢	٢٨,٣٣٩,٦	٢٨,٩٥٩,٧	٢٩,٥٥٢,٥	٣١,٠٨٧,٥	٣١,٢٧١,١	- بملايين الدولارات
						<b>• أوراق مالية</b>
١٠,٥٦٩,٨٨١	١١,٢٤٥,١٢٠	١١,٦٢١,٦٧٦	١١,٦٥٢,٤٥٢	١١,٢٧٦,٨٠٨	١١,٤٨٢,٧٠٣	- بملايين الليرات اللبنانية
٧,٠١١,٥	٧,٤٥٩,٤	٧,٧٠٩,٢	٧,٧٢٩,٧	٧,٤٨٠,٥	٧,٦١٧,٠	- بملايين الدولارات

\* إبتداء من تشرين الثاني ٢٠١٧، الموجودات الخارجية لمصرف لبنان تشمل سندات دين الجمهورية اللبنانية المصدرتة بعملات أجنبية، المتداولة عالمياً، والمحمولة من قبل مصرف لبنان.

٤. ميزانية مصرف لبنان (في نهاية الفترة، بمليارات الليرات)

آذار ٢٠٢٠	شباط ٢٠٢٠	كانون الثاني ٢٠٢٠	كانون الأول ٢٠١٩	آذار ٢٠١٩	شباط ٢٠١٩	
٢٢,٣٤١,٩	٢٢,٦٢٨,٧	٢١,٩٦١,٨	٢١,٠١٢,٥	١٧,٩٤٨,٦	١٨,٤٣٧,٧	ذهب
٤٢,٥٦١,٦	٤٢,٧٢١,٩	٤٣,٦٥٦,٧	٤٤,٥٥٠,٥	٤٦,٨٦٤,٤	٤٧,١٤١,٢	عملات أجنبية
٠,٠	٠,٠	٠,٠	٠,٠	٠,٠	٠,٠	موجودات خارجية أخرى
٣٨٥,٣	٣٨٤,٤	٣٨٥,٢	٣٨٧,٣	٤١٩,١	٤١٥,١	مطالبات على الزبائن
٢٠,٥٨٥,٨	٢٠,٦٠٩,٤	٢٠,٦٣٩,٢	٢٠,٧٤٢,٦	٢١,٠١٨,٥	٥٣,٤٣٥,٤	قروض للمصارف التجارية
١٠,٧٦١,٧	١٠,٧٦٣,٧	١٠,٧٦٥,٨	١٠,٧٨٠,٦	١٠,٧٩١,٣	٢,١٦٦,٥	قروض مصارف التسليف المتوسط والطويل الأجل ومؤسسات مالية أخرى
٠,٠	٠,٠	٠,٠	٠,٠	٠,٠	٠,٠	قروض للقطاع العام
٦٨,٣٧٠,٧	٦٨,٨٦٦,٦	٦٩,٠٦٥,٢	٦٨,٩٠٦,٧	٥٩,٣٤٣,٢	٥٨,٢٤٤,٢	محفظة الأوراق المالية
٣٩٤,٢	٣٩٣,٨	٣٩٣,٧	٣٩٣,٥	٣٥٨,١	٣٥٣,٠	موجودات ثابتة
١٨,٠٨٠,٦	١٨,٠٨٠,٦	١٨,٠٨٠,٦	١٨,٠٨٠,٦	١٨,٠٨٠,٦	١٨,٠٨٠,٦	موجودات ناتجة عن عمليات مقايضة على أدوات مالية
٤٦,٠٣٦,٢	٤٢,٣٥٧,٧	٣٨,٩٨٨,٧	٣٧,٢٤٠,٥	٢٢,٣٢٩,٦	٢٠,٧٤٦,٨	موجودات أخرى
<b>٢٢٠,٥١٨,١</b>	<b>٢١٧,٨٠٧,٠</b>	<b>٢١٤,٩٣٦,٩</b>	<b>٢١٣,٠٩٤,٧</b>	<b>١٨٨,٣٢١,٦</b>	<b>٢١٩,٠٢٠,٦</b>	<b>إجمالي الموجودات = إجمالي الالتزامات</b>
١٤,٤٥٠,٥	١٣,٠٥١,٢	١١,٩٥٧,٠	١٠,٥٦٣,٥	٥,٥٦٢,٤	٥,٤٩٣,٥	النقد المتداول خارج مصرف لبنان
١٦٣,٧٧٥,٩	١٦٣,٤٢٠,٩	١٦٢,٧٥٨,٦	١٦٢,١٩٦,٩	١٥٢,٤٨١,٧	١٨٣,٢٥٤,٦	ودائع المصارف التجارية
٣٠,٣٧,٥	٢,٧٥٤,٨	٣,٢٢٨,١	٣,٢٦٧,٩	٢,٩٣٣,١	٣,٢٨٤,١	ودائع مصارف التسليف المتوسط والطويل الأجل ومؤسسات مالية أخرى
١٣٦,٥	١٢٢,٤	١٠٩,٢	١٦٣,٢	٣٤,٠	٣٨,٨	ودائع الزبائن
٦,٧٤١,٣	٧,٢٢٦,٢	٧,٩٧٤,٥	٨,٢٠٢,٨	٦,٥٩٩,٨	٦,٢٦٧,٦	ودائع القطاع العام
١٤,٠١٨,٦,٩	١٤,٤٨٨,٨	١٣,٨٠٧,٠	١٢,٨٣٥,٤	٩,٦٨٦,٢	١٠,١٧٨,٥	فروقات القطع
٠,٠	٠,٠	٠,٠	٠,٠	٠,٠	٠,٠	أوراق مالية غير الأسهم
٢,٩٥٠,٢	٢,٩٥٥,٠	٢,٧٧٥,١	٢,٧٧٥,٩	٤٩٤,٨	٤٩٥,٥	الالتزامات خارجية*
٨٤٤,٢	٨٤٤,٢	٨٤٤,٢	٨٤٤,٢	٨٤٤,٢	٨٤٤,٢	إلتزامات أخرى طويلة الأجل*
٥٦,٠٧,٣	٥٦,٠٧,٣	٥٦,٦٦٧,٤	٥٦,٦٦٧,٤	٥,٥٨٢,٢	٥,٥٨١,٢	الأموال الخاصة
٨,٠٧٨,٧	٧,٣٣٦,٣	٥,٨١٥,٩	٦,٥٧٧,٦	٤,١٠٣,١	٣,٥٨٢,٦	الالتزامات أخرى

\* تمت إعادة تصنيف وديعة من القطاع الخاص غير المقيم الواردة في آب ٢٠١٩، من بند "الالتزامات أخرى طويلة الأجل" الى بند "الالتزامات خارجية" في ميزانية مصرف لبنان.

٥. الميزانية المجمعة للمصارف التجارية (في نهاية الفترة، بمليارات الليرات)

شباط ٢٠١٩	آذار ٢٠١٩	كانون الأول ٢٠١٩	كانون الثاني ٢٠٢٠	شباط ٢٠٢٠	آذار ٢٠٢٠
٢٠٣.٤٥٩,٨	٢٠٧.٤٤٢,٩	١٧٨.٢٠٨,٥	١٧٨.٥٦٢,٩	١٧٨.٠٤٣,٥	١٧٨.٧٤٧,٠
٨٦٠,١	٨٤٨,١	٧٤٠,٧	١.٢١٧,٤	١.٠٧٣,٦	١.٢٣١,٦
٢٠٢.٥٩٩,٧	٢٠٦.٥٩٤,٩	١٧٧.٤٦٧,٨	١٧٧.٣٤٥,٥	١٧٦.٩٦٩,٩	١٧٧.٥١٥,٤
١.٤٩٧,٧	١.٤٣٧,٩	٨٨٧,١	٨٦١,٩	٨٧١,٩	٩٤٤,٠
٧٦٠.٧٢,٨	٧٥٤.٤٣٨,٦	٦٦.١٩٨,٠	٦٣.٧١٥,٢	٦١.٢٤١,٠	٥٩.٨٦٩,٣
٢٣.٨١٠,٩	٢٣.٣٥٨,٧	٢٠.٧٢٠,٦	٢٠.٤٧٩,٨	٢٠.٢٣٥,٤	٢٠.١٧٩,٣
٥٢.٢٦١,٨	٥٢.٠٧٩,٨	٤٥.٤٧٧,٣	٤٣.٢٣٥,٤	٤١.٠٠٥,٧	٣٩.٦٩٠,٠
٩.٧٨٦,٧	١٠.٣٢٩,٩	٨.٣٩٩,٥	٧.٩٨٦,٩	٧.٧٥٠,٢	٧.٥٦٦,١
٢.٦٦١,٢	٢.٦٤١,٣	٢.٥٩٣,١	٢.٥٧٩,٩	٢.٥٨١,٧	٢.٥٣٧,٩
٧.١٢٥,٥	٧.٦٨٨,٦	٥.٨٠٦,٥	٥.٤٠٧,٠	٥.١٦٨,٦	٥.٠٢٨,٢
٦٤٣,٥	٦٥٤,٣	٤٢٩,٢	٥٢٨,٢	٤٧٤,٠	٤٢٤,٩
٢٢٣,٨	٢١٩,٥	١٦٢,٢	١٦٧,٧	١٥٦,٠	١٤٦,٧
٤١٩,٧	٤٣٤,٨	٢٦٧,٠	٣٦٠,٤	٣١٨,٠	٢٧٨,٢
١٥٠.٨٠٩,٨	١٦٠.٧٦,٧	١٠٠.٢٠١,٦	٩٠.٢٠٩,٠	٨٠.٦٦٥,٦	٧٠.٧٥٧,٦
٢٨١,٢	٢٨٧,٥	٣٤٢,٦	٢٧٩,٢	٢٥٥,٦	٢٧٢,٨
٥٢.٩٠٠,٠	٥٢.٤٣٧,٩	٤٥.٣١٠,٠	٤٣.١٠٢,٦	٤١.٥٤٣,٧	٣٩.٧٧٦,٧
٤١١,١	٣٢١,٤	١٤٩,٠	٢٥٥,٨	١٢٧,٣	١٣٠,٥
٩٩٧,٦	٩٨٨,٦	٦٢٥,٧	٥٩٠,٠	٥٢٠,٧	٥٠٢,٠
٤٩.١١٧,٤	٤٨.٧٣١,٤	٤٢.١٤٧,٠	٣٩.٨٣٤,٢	٣٨.٤٩٠,٩	٣٦.٩٢٥,٩
١٠١,١	١١٠,٣	٧٦,٤	٥٥,١	٥٦,٩	٥٩,٣
٢٠.٢٧٢,٧	٢٠.٢٨٦,٤	٢٠.٣١١,٩	٢٠.٣٦٧,٦	٢٠.٣٤٩,٨	٢٠.١٥٨,٩
٢٥.٨٧٩,٤	٢٥.٧٠٣,٢	٢٢.٠٧٠,٧	٢١.٥٦٣,٣	٢١.٦٣١,٢	٢١.٣٥٦,٤
٢٤٤.٠٦,٧	٢٤٢.٠٩,٨	٢٠.٨٢٦,٧	١٩.١٤٢,٩	١٧.٥٣٥,٢	١٦.٢٤٠,٧
٢.٦١٣,٩	٢.٥٢٥,٠	٢.٤١٢,٥	٢.٣٩٦,٤	٢.٣٧٧,٣	٢.١٧٩,٥
١.٦٣٢,٩	١.٩٧٧,٣	٩٣٥,٣	٨٨٦,٠	٨٥٤,٧	٧٨٢,٢
٥.٣٧٣,٥	٥.٥١٥,٥	٥.٦١٤,٨	٥.٧٨٨,٩	٥.٧٦٢,٢	٥.٧٢٨,٩
٢.٢٩٢,٦	٢.٣٠٨,١	٢.٣٠٩,٨	٢.٣٠٨,٤	٢.٣٠٥,٥	٢.٣١٠,٥
٦.١٠٩,٦	٦.٠٩٤,٥	٦.١١٠,٦	٦.٠٩٢,٧	٦.٠٩٨,٣	٦.٠٧٢,٧
١.٣٧٧,١	١.٣٢١,٩	١.٨٥٠,٤	٢.٩٧٩,١	٣.٢١٦,٦	٤.١٣٥,٩
٣٧٧.٢٣٧,٢	٣٨١.٠٢٣,٠	٣٢٦.٧٩٧,٤	٣٢٢.٣٠٠,٩	٣١٧.٠٨٢,٩	٣١٤.٣٨٨,٦
٢٠٢.٠٩٨,٦	٢٠٢.٥١٨,٣	١٨٨.٤٧٩,٦	١٨٤.٣٧٢,٧	١٨٠.٨٤٢,٨	١٧٨.٦٨٤,٦
٦٩.٢٦٥,٤	٦٩.٤١٧,٦	٥١.٩٧٢,٨	٤٩.١٦٩,٠	٤٦.١٤٠,٨	٤٤.٩٥٥,٥
١٣٢.٨٣٣,٢	١٣٣.١٠٠,٧	١٣٦.٥٠٦,٨	١٣٥.٢٠٣,٨	١٣٤.٧٠٢,٠	١٣٣.٧٢٩,١
٥٥.٢٧٩,٣	٥٥.٦٥٨,٩	٤٨.٩٢٠,٠	٤٧.٢٧٥,٣	٤٥.٦٧٥,٤	٤٤.٦٧٠,٧
٦.٣٠١,٨	٦.٣٦٠,٤	٤.٧٣٣,٠	٤.٥١٠,٣	٤.٢١٩,٥	٣.٩٨٧,١
٤٨.٩٧٧,٥	٤٩.٢٩٨,٥	٤٤.١٨٧,٠	٤٢.٧٦٥,٠	٤١.٤٥٥,٩	٤٠.٦٨٣,٦
١.٨٧٠,٤	١.٩٠١,٢	٢.٠٨٦,١	٢.١٧٢,٢	٢.١٨٧,٣	٢.١٥١,٤
٦٥٠,١	٦٧٤,٩	٧١٤,١	٧٩٩,٨	٨٠٨,٨	٧٩٩,٩
١.٢٢٠,٣	١.٢٢٦,٢	١.٣٧٢,٠	١.٣٧٢,٤	١.٣٧٨,٥	١.٣٥١,٥
١٤.١٥٠,٣	١٤.١١١,١	١٣.٣٠٩,٩	١٢.٧٤٥,٥	١٢.٤٦٨,٧	١٢.٣١٣,٥
٦.٦٩٥,٣	٦.٨٩١,١	٧.٣٧٩,٠	٧.٤٠٤,٤	٧.٢٨٦,٢	٧.٠٦٢,٥
٢٥٤,٦	٢٨٤,٠	٤١٠,١	٤٢٢,٣	٤٤٦,٦	٤٤٨,٣
١٠,٧	٣١,٧	١٣,٦	١٥,٠	٢٧,١	٢٢,١
٢٤٤,٠	٢٥٢,٣	٣٩٦,٥	٤٠٧,٣	٤١٩,٦	٤٢٦,٢
٨٥,١	١٣١,٦	٢٠٦,٧	٢٦٨,٣	٣٢٢,١	٣٧٨,٤
٣٣.٤٠٣,٤	٣٣.٢٤٣,٦	٣١.٢٤٠,٠	٣١.٦٢٣,٢	٣١.٢٩٤,٧	٣١.٢٣٣,٧
٣٠٠,٨	٢٩٦,١	٢٨٧,٨	٢٩٥,٠	٢٧١,٤	٢٦٤,٤
٣١.٢٥٨,٧	٣١.١١٦,٤	٢٩.٢٧٨,٤	٢٩.٠٠٥,٧	٢٩.٦٩٩,٤	٢٩.٦٥٥,٣
٢.١٤٤,٦	٢.١٢٧,٢	١.٩٦١,٦	١.٦١٧,٥	١.٥٩٥,٣	١.٥٨٨,٥
٦٣.٤٠٠,٢	٦٦.٢٨٣,٣	٣٤.٧٦٦,١	٣٦.٠١٦,٩	٣٦.٥٥٩,١	٣٧.٤٤٥,٤

إجمالي الموجودات = إجمالي الالتزامات

ودائع الزبائن المقيمين

- بالليرة

- بالعملة الاجنبية

ودائع الزبائن الغير مقيمين

- بالليرة

- بالعملة الاجنبية

الالتزامات تجاه القطاع المالي المقيم

- بالليرة

- بالعملة الاجنبية

الالتزامات تجاه القطاع المالي الغير مقيم

ودائع القطاع العام

أوراق مالية مصدرة - مقيم

منها: أوراق مالية مصدرة مصنفة بالقيمة العادلة مقابل حساب الارباح والخسائر

منها: أوراق مالية مصدرة مصنفة بالكلفة المطفأة

أوراق مالية مصدرة - غير مقيم

حسابات رأس مال

منها: غير مقيم

- رأس مال أساسي

- أموال خاصة مساندة

الالتزامات أخرى\*

في شباط ٢٠١٨، طُبّق مصرف لبنان المعيار المحاسبي IFRS٩. أدى ذلك إلى إعادة تصنيف بعض البنود. وخضعت مكونات الميزانية لعملية تجميع رجعي حتى كانون الثاني ٢٠١٧.

في أيلول ٢٠١٩، استُثنت ميزانية جمال ترست بنك بعد قرار مصرف لبنان رقم ١٣١١٠ بشطب المصرف من لائحة المصارف الرسمية.

\* اعتباراً من كانون الأول ٢٠١٩، ووفقاً لمعايير التقاص بموجب المعيار المحاسبي الدولي رقم ٣٢ "الأدوات المالية: العرض" والإفصاح عن تقاص الأصول المالية والمطلوبات المالية بموجب المعيار الدولي للتقارير المالية رقم ٧، أدرت المصارف تقاص بين القروض الممنوحة لها من مصرف لبنان بالليرة اللبنانية وتوظيفاتها المقابلة بالليرة اللبنانية لدى مصرف لبنان والتي تحمل آجال الاستحقاق نفسها.

## ٦. إجمالي الودائع في القطاع المصرفي (في نهاية الفترة، بمليارات الليرات)

آذار ٢٠٢٠				شباط ٢٠٢٠				
المجموع	غير مقيم	مقيم		المجموع	غير مقيم	مقيم		
		بالعملات الأجنبية	بالليرة اللبنانية			بالعملات الأجنبية	بالليرة اللبنانية	
								مصارف تجارية
٢٢٣.٣٥٥,٤	٤٤.٦٧٠,٧	١٣٣.٧٢٩,١	٤٤.٩٥٥,٥	٢٢٦.٥١٨,٢	٤٥.٦٧٥,٤	١٣٤.٧٠٢,٠	٤٦.١٤٠,٨	ودائع الزبائن
٣٨.٥٥٢,٧	٦.٦٩٥,٧	٢٣.٤٧٧,٢	٨.٣٧٩,٨	٣٥.٠٢٦,٧	٦.٠٦٤,٥	٢١.٦٩٢,٦	٧.٢٦٩,٦	ودائع تحت الطلب
١٨٤.٨٠٢,٧	٣٧.٩٧٥,١	١١٠.٢٥٢,٠	٣٦.٥٧٥,٧	١٩١.٤٩١,٥	٣٩.٦١٠,٩	١١٣.٠٠٩,٤	٣٨.٨٧١,٢	ودائع لأجل
١٤.٤٦٤,٩	١٢.٣١٣,٥	١.٣٥١,٥	٧٩٩,٩	١٤.٦٥٦,٠	١٢.٤٦٨,٧	١.٣٧٨,٥	٨٠٨,٨	ودائع القطاع المالي
٣.٦٨٩,٦	٣.٠٠٣,٤	٣٢٤,٠	٣٦٢,٢	٣.٨٢٥,٢	٣.١٣٨,١	٣٢٩,٤	٣٥٧,٧	ودائع تحت الطلب
١٠.٧٧٥,٣	٩.٣١٠,١	١.٠٢٧,٥	٤٣٧,٧	١٠.٨٣٠,٨	٩.٣٣٠,٦	١.٠٤٩,١	٤٥١,١	ودائع لأجل
٧.٠٦٢,٥		١.١٣١,٩	٥.٩٣٠,٦	٧.٢٨٦,٢		١.١٨١,٦	٦.١٠٤,٦	ودائع القطاع العام
٦١١,٥		٢٢٥,٤	٣٨٦,١	٦٦٢,٥		٢٤٧,٨	٤١٤,٧	ودائع تحت الطلب
٦.٤٥١,٠		٩٠٦,٥	٥.٥٤٤,٥	٦.٦٢٣,٧		٩٣٣,٨	٥.٦٨٩,٩	ودائع لأجل
								القطاع المصرفي
٢٢٥.٧٧٧,٩	٤٥.٠٢٩,٠	١٣٤.٧٧٥,٤	٤٥.٩٧٣,٥	٢٢٨.٩٢٦,٧	٤٦.٠٣٤,٢	١٣٥.٧١٢,٨	٤٧.١٧٩,٧	ودائع الزبائن
٣٨.٨٢٦,٩	٦.٧٧٤,٦	٢٣.٦٠٤,٩	٨.٤٤٧,٣	٣٥.٢٢٨,٥	٦.١٢٧,٣	٢١.٧٩٢,٣	٧.٣٠٨,٩	ودائع تحت الطلب
١٨٦.٩٥١,٠	٣٨.٢٥٤,٤	١١١.١٧٠,٥	٣٧.٥٢٦,٢	١٩٣.٦٩٨,٢	٣٩.٩٠٦,٩	١١٣.٩٢٠,٥	٣٩.٨٧٠,٨	ودائع لأجل
١٤.٢١٥,٢	١٢.٦٥٤,٣	١.١٠٩,٥	٤٥١,٣	١٤.٤٦٢,٧	١٢.٨١٨,٨	١.١٦١,٧	٤٨٢,٢	ودائع القطاع المالي
٣.٥٧٦,٣	٣.٠٥٧,٥	٢٨٩,٨	٢٢٩,٠	٣.٧٦٤,٣	٣.١٩٤,٦	٣٣٣,٧	٢٣٦,٠	ودائع تحت الطلب
١٠.٦٣٨,٨	٩.٥٩٦,٨	٨١٩,٨	٢٢٢,٣	١٠.٦٩٨,٤	٩.٦٢٤,٢	٨٢٨,٠	٢٤٦,٢	ودائع لأجل
٧.١٤٤,٨		١.١٣٢,٠	٦.٠١٢,٨	٧.٣٦٣,٩		١.١٨١,٧	٦.١٨٢,٢	ودائع القطاع العام
٦٣٣,٥		٢٢٥,٥	٤٠٨,٠	٦٨٢,١		٢٤٧,٩	٤٣٤,٢	ودائع تحت الطلب
٦.٥١١,٣		٩٠٦,٥	٥.٦٠٤,٨	٦.٦٨١,٨		٩٣٣,٨	٥.٧٤٨,٠	ودائع لأجل
٢٤٧.١٣٧,٨	٥٧.٦٨٣,٣	١٣٧.٠١٧,٠	٥٢.٤٣٧,٦	٢٥٠.٧٥٣,٣	٥٨.٨٥٣,٠	١٣٨.٠٥٦,٢	٥٣.٨٤٤,١	مجموع الودائع في القطاع المصرفي
	٧٦.٤٢%				٧٦.١١%			نسبة الدولار في القطاع المصرفي

٧. معدلات الفائدة: المصارف التجارية\* (بالنسبة المئوية)

معدل ليون ٣ أشهر	المعدلات بالدولار					فائدة الاقتراض بين المصارف (ل.ل.)	المعدلات باليرة					الفترة
	متوسط المعدلات الدائنة	إدخار وحسابات لأجل	إدخار تحت الطلب	حسابات شيكات وحسابات جارية	متوسط المعدلات المدينة		متوسط المعدلات الدائنة	إدخار وحسابات لأجل	إدخار تحت الطلب	حسابات شيكات وحسابات جارية	متوسط المعدلات المدينة	
٢,٧٧	٥,٥٨	٦,١٥	٠,٧٥	٠,٣٤	٨,٨٩	٥,٠٠	٨,٩٣	٩,٦٨	١,٩٩	٠,٩٣	١٠,٤١	٢٠١٩
٢,٦٨	٥,٦٢	٦,١٩	٠,٧٦	٠,٢٩	٨,٩١	٤,٠٠	٩,١٦	٩,٩٦	٢,٠٢	٠,٦٧	١٠,٥٥	كانون ٢
٢,٦١	٥,٦٩	٦,٣١	٠,٧٨	٠,٢٨	٩,٣١	٤,٠٠	٨,٧٥	٩,٤٥	١,٩٨	٠,٨٧	١٠,٥٨	شباط
٢,٥٩	٥,٦٨	٦,٢٩	٠,٧٢	٠,١٨	٩,٣٤	٦,٠٠	٨,٦٠	٩,٣٣	٢,٠٨	٠,٩٢	١٠,٧٤	آذار
٢,٥٣	٥,٧٩	٦,٣٧	٠,٧٨	٠,١٨	٩,٥٤	٦,٠٠	٨,٧٢	٩,٤٢	٢,١٤	١,١٠	١٠,٧٥	نيسان
٢,٤٠	٥,٨٤	٦,٤٣	٠,٧٥	٠,٢٧	٩,٤٩	٦,٠٠	٨,٨٠	٩,٥١	٢,٠٩	١,١١	١٠,٩٤	أيار
٢,٢٩	٦,٠١	٦,٦٢	٠,٧٣	٠,٢٦	٩,٩٠	٥,٠٠	٨,٨١	٩,٥٣	٢,٠٥	٠,٩٣	١١,١٣	حزيران
٢,١٦	٦,٢٠	٦,٨١	٠,٦٣	٠,٢٧	١٠,٠٣	٦,٠٠	٨,٩٥	٩,٧٣	٢,٠٨	٠,٩٤	١١,٢٤	تموز
٢,١٣	٦,٥٧	٧,٢٠	٠,٧٦	٠,٢٦	١٠,٢٦	٢٥,٠٠	٩,١٣	٩,٩٨	٢,١٢	٠,٩٦	١٠,٩٢	آب
١,٩٨	٦,٦١	٧,٢٨	٠,٧٤	٠,٤٤	١٠,٠٥	١٥,٠٠	٩,٠٣	٩,٩٥	٢,٠٦	٠,٩٦	١١,١٩	أيلول
١,٩٠	٦,٣١	٧,١١	٠,٦٢	٠,٣٩	١٠,٦٤	٥٠,٠٠	٩,٤٠	١٠,٤٣	١,٩٤	٠,٩٥	٩,٦٩	تشرين ١
١,٩١	٤,٦٢	٥,٣١	٠,٥٥	٠,٣٧	١٠,٨٤	٤٠,٠٠	٧,٣٦	٨,٢٩	١,٦٤	٠,٨٧	٩,٠٩	تشرين ٢
١,٨٢	٤,٠٠	٤,٦٧	٠,٥٥	٠,٤١	١٠,٠٧	٤٠,٠٠	٦,٦٢	٧,٥٩	١,٦٧	٠,٨٠	٩,٨٦	كانون ١
١,٦٨	٣,٢٢	٣,٨٠	٠,٣٦	٠,٤٤	٩,١١	٢٠,٠٠	٥,٨١	٦,٧١	١,٢٢	٠,٨٣	٩,٣٣	كانون ٢
١,١٠	٢,٥٣	٣,٠١	٠,٣٣	٠,٥٠	٨,٥٥	٣,٠٠	٥,١٣	٥,٩٨	١,١٩	٠,٩٢	٩,٤١	شباط
												آذار

\*تمت مراجعة متوسط معدلات الإقراض باليرة اللبنانية لاحتساب المعدلات قبل أي دعم أو إعفاء من الإحتياطي الإلزامي.

٨. سندات الخزينة ومعدلات الفائدة (في نهاية الفترة، بالنسبة المئوية)

هامش الفوائد بين سندات الخزينة لثلاثة أشهر والليون

كانون ١	تشرين ٢	تشرين ١	أيلول	آب	تموز	حزيران	أيار	نيسان	آذار	شباط	كانون ٢	
١,٦٥	١,٧٩	١,٩٨	٢,٠٩	٢,١٢	٢,١٠	٢,١١	٢,١٠	٢,٠٩	٢,٢٧	٢,٥٧	٢,٧١	٢٠١٨
٣,٣٩	٣,٤٠	٣,٣٢	-	-	-	٢,٩٠	٢,٧٧	٢,٧١	٢,٦٩	٢,٦٢	٢,٥٣	٢٠١٩
									٤,٢٠	٣,٦٢	٣,٤٨	٢٠٢٠

معدلات الفائدة على سندات الخزينة

الفترة	٣ أشهر		٦ أشهر		١٢ شهراً		٢٤ شهراً		٣٦ شهراً	
	الفائدة الاسمية	الفائدة الفعلية	الفائدة الاسمية	الفائدة الفعلية	الفائدة الاسمية	الفائدة الفعلية	فائدة القسيمة	فائدة القسيمة	فائدة القسيمة	فائدة القسيمة
٢٠١٨	٤,٣٩	٤,٤٤	٤,٨٧	٤,٩٩	٥,٠٨	٥,٣٥	٥,٨٤	٦,٥٠	١٠,٠٠	
٢٠١٩	٥,٢٣	٥,٣٠	٥,٦٨	٥,٨٥	٦,١٠	٦,٥٠	٧,٠٠	٧,٥٠	١٠,٠٠	
شباط	٥,٢٣	٥,٣٠	٥,٦٨	٥,٨٥	٦,١٠	٦,٥٠	٧,٠٠	٧,٥٠	١٠,٠٠	
آذار	٥,٢٣	٥,٣٠	٥,٦٨	٥,٨٥	٦,١٠	٦,٥٠	٧,٠٠	٧,٥٠	١٠,٠٠	
كانون الأول	٥,٢٣	٥,٣٠	٥,٦٨	٥,٨٥	٦,١٠	٦,٥٠	٧,٠٠	٧,٥٠	١٠,٠٠	
٢٠٢٠	٥,٢٣	٥,٣٠	٥,٦٨	٥,٨٥	٦,١٠	٦,٥٠	٧,٠٠	٧,٥٠	١٠,٠٠	
كانون الثاني	٥,٢٣	٥,٣٠	٥,٦٨	٥,٨٥	٦,١٠	٦,٥٠	٧,٠٠	٧,٥٠	١٠,٠٠	
شباط	٥,٢٣	٥,٣٠	٥,٦٨	٥,٨٥	٦,١٠	٦,٥٠	٧,٠٠	٧,٥٠	١٠,٠٠	
آذار	٥,٢٣	٥,٣٠	٣,٩٢	٤,٠٠	٦,١٠	٦,٥٠	٧,٠٠	٥,٥٠	١٠,٠٠	



٩. عمليات المقاصة\*

بالعملات الأجنبية (العدد بالوحدة والقيمة بالآلاف الدولارات)						بالليرة اللبنانية				
مجموع العمليات بالعملات الأجنبية		يورو		دولار اميركي		جنيه استرليني			(العدد بالآلاف والمبالغ بمليارات الليرات)	
القيمة	العدد	القيمة	العدد	القيمة	العدد	القيمة	العدد		المبلغ	
٤٦,٥٧٧,٥٨٤	٧,٦٣٣,٧٥٠	١,٣٩٣,٣٣١	٩٧,٣٧٨	٤٥,١٣٦,٧٠٤	٧,٥٣٤,١٦٠	٤٧,٥٤٨	٢,٢١٢	٣٢,٦٧٥	٤,٥٩١	٢٠١٧
٣,٩٧٣,٠٢٤	٦٤٠,٢٧٢	١٠٦,٠٣٨	٨,١٣٣	٣,٨٦١,٠٣٨	٦٣١,٩٠٨	٥,٩٤٨	٢٣١	٢,٦١٢	٣٤٩	كانون ٢
٣,٥٤٦,٨٢٤	٥٨٧,٥١٨	١١٠,١١٩	٧,٦٥٨	٣,٤٣٢,٩٨٢	٥٧٩,٦٦٩	٣,٧٢٤	١٩١	٢,٥٢٥	٣٣٤	شباط
٤,١٩٦,١٤٩	٦٩٣,٤٠٢	١٤٠,٨٥٦	٨,٧٧١	٤,٠٥٠,٤٦٨	٦٨٤,٤٤٦	٤,٨٢٥	١٨٥	٢,٩٨٦	٤٠٣	آذار
٣,٦٩٣,٢١٢	٦٠٥,٦٠٨	١٢٤,٦٥٠	٧,٨١٤	٣,٥٦٤,٧٣٠	٥٩٧,٥٨٧	٣,٨٣١	٢٠٧	٢,٤٧٧	٣٥١	نيسان
٣,٩٠٦,٥٣٠	٦٧٢,٣٥٨	١٠٨,٣٢٧	٨,٦٦٤	٣,٧٩٣,٢٦٥	٦٦٣,٥٠٤	٤,٩٣٨	١٩٠	٢,٦٦٦	٤١٤	أيار
٣,٨٨٢,٥٦٦	٦٢٦,٣٤٩	١١٤,٢٤٣	٨,٠٠٣	٣,٧٦٣,٤٤٩	٦١٨,١٦٦	٤,٩٧٤	١٨٠	٢,٥٣٤	٣٧٢	حزيران
٤,١٣٠,٩٨٧٤	٦٩٦,١٦٠	٩٥,٧٢٢	٨,٥٠٩	٤,٢٠٩,٦٧٦	٦٨٧,٤٦١	٤,٤٧٦	١٩٠	٢,٧٨١	٤٠٠	تموز
٤,١٠٣,١٤١	٦٧٢,٢٥٠	١١٢,٦٤٢	٨,٧١٨	٣,٩٨٧,٤٠١	٦٦٣,٣٥٠	٢,٦٩٨	١٨٢	٢,٨١٧	٣٩٨	آب
٣,٠١٠,٦١٣	٤٩٦,٥٢٦	٩٩,٠٣٣	٦,٢٩٨	٢,٩٠٨,٢٩٣	٤٩٠,٠٩١	٣,٢٨٧	١٣٧	٢,٢٢٤	٣٤٥	أيلول
٤,١٤٣,٠٧٨	٦٦٦,٤٠٢	١٢٥,٥٠١	٨,٣٨٢	٤,٠١٤,٦٣٤	٦٥٧,٨٤٧	٢,٩٤٣	١٧٣	٣,٠٠٦	٤٠٨	تشرين ١
٣,٦٨٥,٦١٦	٦٠٥,٩٢٦	١١٨,٩٧٨	٧,٩٨٩	٣,٥٦٣,٤٠٥	٥٩٧,٧٧٨	٢,٨٣٣	١٥٩	٢,٨٣٤	٣٩٦	تشرين ٢
٤,١٢٦,٩٥٥	٦٧٠,٩٧٩	١٣٧,٢٢٢	٨,٤٣٩	٣,٩٨٦,٦٦٢	٦٦٢,٣٥٣	٣,٠٧١	١٨٧	٣,٢١٣	٤٢١	كانون ١
٤٤,٤٢٧,٢٥٨	٧,١٨٢,٩٣١	١,٢٨٠,٨١٧	٩٢,٢٣٩	٤٣,١٠٢,٩٢١	٧,٠٨٨,٧٥٠	٤٣,٥٢٠	١,٩٤٢	٣٣,٣٦٦	٤,٦٩٩	٢٠١٨
٣,٩٥٥,٠٢٠	٦٣٢,٦٩٤	٨٥,٧٧٠	٧,٨٣٨	٣,٨٦٥,٦٦٩	٦٢٤,٦٨٢	٣,٧٦٣	١٧٤	٢,٩٦٦	٣٨٧	كانون ٢
٣,٤٨٠,٧٨٧	٥٥٩,٤٧٩	١٠٥,٢٠٢	٧,١٥٣	٣,٣٧١,٤٨٩	٥٥٢,١٦٢	٤,٠٩٥	١٦٤	٢,٥٤١	٣٤٦	شباط
٣,٨٦٤,١٧٨	٦٤٣,٣٨٠	١١٥,٤٤٩	٨,٣٢٢	٣,٧٤٤,٣٢٢	٦٣٤,٨٧٣	٤,٤٠٦	١٨٥	٢,٨٢٨	٤٠٥	آذار
٣,٦٠٤,٤٧١٢	٥٨٤,٧١٣	١٢٦,٥٨٣	٧,٤٠٤	٣,٤٧٥,٦٩٧	٥٧٧,٢٠٠	٢,٤٣٢	١٠٩	٢,٥٥٩	٣٧٤	نيسان
٣,٨٤٠,٩٤٠	٦٢٢,٣١٤	١١٤,٠٩٥	٧,٩٥٣	٣,٧٢٣,٤٠٥	٦١٤,٢٠٥	٣,٧٩٩	١٥٦	٢,٦٠١	٣٩٨	أيار
٣,٤٦٨,٤٧٦٢	٥٥٦,٢٧٧	١٢٠,٩٠١	٧,١٧٥	٣,٢٤٣,٦٨٣	٥٤٨,٩٤٤	٤,١٧٨	١٥٨	٢,٥٣٢	٣٦٧	حزيران
٣,٩٥٢,٤١٧٢	٦٣١,٧٥٠	١٠٣,٩٠٨	٧,٩٨٩	٣,٨٤٣,٨٥٠	٦٢٣,٥٧٧	٤,٤١٤	١٨٤	٢,٨٣١	٤٠٠	تموز
٣,٦٥٩,١١٩	٥٩١,٢١٢	٩٩,٤٢٩	٧,٣٠٦	٣,٥٥٧,٩٤١	٥٨٣,٧٤٤	١,٧٤٩	١٦٢	٢,٦٧٩	٣٩١	آب
٣,٦٥٤,٢٧٧	٥٨٦,٥٨٦	٨٤,٣٩٢	٧,٥٦١	٣,٥٦٦,٩٠٦	٥٧٨,٨٦٢	٢,٩٧٨	١٦٣	٢,٨٤٢	٣٨٨	أيلول
٤,٠١٤,٦٠٥	٦٢٤,٦٨٦	١١٨,٠٤٣	٧,٩٥٨	٣,٨٩٢,٣٩٤	٦١٦,٥٧٠	٤,١٦٨	١٥٨	٣,١١١	٤٣٦	تشرين ١
٣,٤٧٨,٠١٨١	٥٧٨,٠٦٣	١٠٧,٠١١	٧,٨٣٠	٣,٣٦٦,٥٢٠	٥٧٠,٠٧٥	٤,٦٥٠	١٥٨	٢,٨٢٧	٣٩٦	تشرين ٢
٣,٤٥٤,٣٢٥	٥٧١,٧٧٧	١٠٠,٠٣٢	٧,٧٥٠	٣,٣٥١,٤٠٥	٥٦٣,٤٥٦	٢,٨٨٧	١٧١	٣,٠٥٠	٤١١	كانون ١
٣٤,٨٢٤,٤٨١	٥,٢٩٤,٤٤٥	١,١١٨,٩٧١	٧٥,٤٣٤	٣٣,٦٦٥,٩٦٤	٥,٢١٧,٣٦٤	٣٧,٥٤٧	١,٦٤٢	٣٤,٣٨٥	٤,٦٣٦	٢٠١٩
٣,٠٤٥,٣١٤	٤٨٧,٥٠٥	٩٠,٢٢٥	٦,٢٤٧	٢,٩٥٢,٢٧٠	٤٨١,١١٤	٢,٨١٩	١٤٤	٢,٧٩٨	٣٧٢	كانون ٢
٣,٠٧١,٢٨٦	٤٨٩,٦٦٥	٩٥,٣٠٧	٦,٦٢٧	٢,٩٧١,٨٦٤	٤٨٢,٩٠٠	٤,١١٤	١٣٨	٢,٦٨٦	٣٦٢	شباط
٣,٢٢٩,٣٥٥	٥٣٥,٠٦٩	٨٧,٤٢٩	٧,٢٦٧	٣,١٤٠,٠٣٩	٥٢٧,٦٦٧	١,٨٨٦	١٣٥	٣,٧٧٠	٤٠٥	آذار
٢,٨٠٠,٣٢٦	٤٦٦,١٥٠	٨٥,٢٩٠	٦,٣٧٤	٢,٧١٢,٧٠٥	٤٥٩,٦٦٢	٢,٣٣١	١١٤	٢,٤٦٢	٣٦٠	نيسان
٢,٥٢٨,٨٨٩	٤٢٠,٦٧٦	٩٦,٦٠٢	٦,١١١	٢,٤٢٩,٧٣١	٤١٤,٤٣٤	٢,٥٥٧	١٣١	٢,٤٤٧	٣٦٥	أيار
٢,٥٠١,٤٧١٤	٤٣٠,٦٩٩	٦٩,٦٧٢	٦,٠٣٣	٢,٤٢٨,٨٤٩	٤٢٤,٥٥٩	٣,١٩٣	١١٧	٢,٣٨٤	٣٦٧	حزيران
٣,١٦٨,٠٩٨	٥٢٦,٧٨٧	٩٩,٣٢٤	٧,٠٩٩	٣,٠٦٦,١٤٢	٥١٩,٥٣٤	٢,٦٣٢	١٥٤	٢,٨٦٥	٤٣٩	تموز
٢,٩٧٧,٨٨٨	٤٧٣,٥٥٩	٧٦,٧٥٤	٦,٦٣٢	٢,٨٩٨,٠٣٥	٤٦٦,٧٦٣	٣,٠٩٩	١٦٤	٢,٨٠٢	٣٩٩	آب
٢,٩٣٨,٨٢٨	٤٥١,٨٤١	٩٩,٧٧٢	٦,٥٣٠	٢,٨٣٦,٠٢٦	٤٤٥,١٤٥	٣,٠٢٩	١٦٦	٣,١٠٦	٤٤٠	أيلول
١,٧١٦,٥٧٦	٢٥٠,٨٧٤	٧٣,٢٦٠	٣,٨٢٧	١,٦٤١,٠٠٨	٢٤٦,٩٥٤	٢,٣٠٧	٩٣	٢,٠٧٨	٢٨٣	تشرين ١
٢,٩٤٥,٨٠٦	٣٥٤,٢٧٩	١٠٢,٥٥٢	٦,٢٧٣	٢,٨٤٠,٧٣٦	٣٤٧,٨٥٩	٢,٥١٨	١٤٧	٣,٣٦٥	٤٥١	تشرين ٢
٣,٨٩٨,٤٠٢	٤٠٧,٣٣٦	١٤٢,٧٨٢	٦,٤١٤	٣,٧٤٨,٥٥٩	٤٠٠,٧٨٣	٧,٠٦١	١٣٩	٣,٦٢١	٣٩٣	كانون ١
١٠,٤٢٩,٣٦١	٩٦٨,٧٢٠	٢٨٢,٦٠٦	١٢,١٧٤	١٠,١٣١,٣٥٣	٩٥٦,٣٠٤	١٥,٤٠١	٢٤٢	٨,٢٩٣	٨٨٧	٢٠٢٠
٤,٤١١,٧٨٥	٤٠١,٤٥٦	١٠٥,٧٣٤	٥,٥٢٧	٤,٢٩٨,١٠٦	٣٩٥,٨١٥	٧,٩٤٥	١١٤	٣,٤٣٨	٣٥٦	كانون ٢
٣,٦٠٩,٠٥٧	٣٦٧,٠٩٤	١٠٢,٧٠٨	٤,٣٦٥	٣,٥٠٠,٥٦٣	٣٦٢,٦٤٩	٥,٧٨٦	٨٠	٣,١٣٠	٣٤١	شباط
٢,٤٠٨,٥١٩	٢٠٠,١٧٠	٧٤,١٦٥	٢,٢٨٢	٢,٣٢٢,٦٨٤	١٩٧,٨٤٠	١,٦٧٠	٤٨	١,٧٢٤	١٨٩	آذار
										نيسان
										أيار
										حزيران
										تموز
										آب
										أيلول
										تشرين ١
										تشرين ٢
										كانون ١

\* بناء على إعلام مصرف لبنان رقم ٨٧٧ الصادر في ١٦ أيار ٢٠١٢، ستجري جلسات مقاصة المصارف فقط في المقر الرئيسي لمصرف لبنان، ببيروت. تمت مراجعة هذه الأرقام منذ كانون الثاني ٢٠١٤ فأصبحت تتضمن الشيكات المحصّلة فقط بعد أن استثنت منها عمليات الدفع المباشر.

١٠. الاعتمادات والبوالص المستندية للاستيراد والتصدير (بمليارات الليرات)

البوالص		الاعتمادات المستندية								الفترة
وضعية البوالص بنهاية الفترة	بوالص خارجة خلال الفترة	بوالص واردة خلال الفترة	وضعية الاعتمادات بنهاية الفترة		اعتمادات مستعملة		الاعتمادات المفتوحة خلال الفترة			
			تصدير	استيراد	تصدير	استيراد	تصدير	استيراد		
٤٤١,٠	٦٥,٣	١,٣٦٥,٧	١,٢٢٧,١	٨٢٧,٥	٦٢٢,٩	٤,٣١٤,١	٨,٣٦١,٩	٤,٣٠٢,٨	٨,٥٢٨,٠	٢٠١٩
٥٨٤,٤	١١٤,٦	١٢٦,٩	١٦٩,٩	١,٣٧٤,١	١,٤٩١,٧	٣٩٦,١	٦٨٠,٥	٥١٢,١	٧٢٦,٢	كانون ٢
٥٥٨,٥	٩٩,٧	١٣٢,١	١٠٢,٩	١,٣٦٤,٠	١,٤٨٠,٣,٨	٤٠٩,١	٦٣٢,٣	٤٤٧,٨	١,٠٣١,١	شباط
٦٠٣,٧	٨٦,٧	١٠١,٢	١٠٥,٠	١,٣٥٣,٩	١,٤٦٧,٩	٣٢٨,٨	٨٢٩,٣	٣٧٠,٤	٧٧٥,٠	آذار
٦١١,٦	٩٥,١	١٢١,٢	١٠٧,٤	١,٤١٩,٤	١,٥٥١,٣	٤٢٩,٦	٧٩١,١	٣٠٠,٩	٧٠٥,٦	نيسان
٦٤٧,١	٨٠,٠	١٥٣,٥	١٥٥,٢	١,٤١٥,١	١,٥٥٩,٦	٤١٢,٧	٨٠١,٣	٣٩١,٧	٨٩٢,١	أيار
٦٠٦,١	٧٤,٥	١٧٠,٣	٨٥,٤	١,٣٣٥,٢	١,٥٤٣,٩	١٩٥,٦	٦٦٠,٨	٤٣٧,٣	٧٠٠,٨	حزيران
٥٨٦,٩	٦٨,٤	١٣٤,٢	١٠٥,٤	١,٣٩١,٧	١,٥٣٥,٦	٤٤٢,٨	٨٧٩,٧	٥١٣,٥	٩٧٩,٨	تموز
٥٦٧,٢	٧٤,١	١٠٣,٢	٩٦,٩	١,٢٦٢,٥	١,٤٣١,٢	٤٤٥,٩	٧٩٤,١	٣٣٥,٨	٧٨٠,٣	آب
٤٩٤,٣	٨٣,٧	٩٨,٦	١٠٢,٠	١,٣٧٩,٤	١,٤٢٣,٤	٢٨٣,٧	٧٨٤,٧	٤٥٢,٤	٨٢٨,٣	أيلول
٤٩٠,٢	١٠٢,٠	٨٧,٩	٨٦,١	١,٢٥٨,٥	١,٤٢٨,٦	٣٩٤,٨	٦٣٥,٩	٣٢٣,٨	٦٩٠,٤	تشرين ١
٤٦٧,٢	٨٩,١	٧٥,٥	٧٠,٩	٩٩٩,٣	٨٣٦,١	٤١٦,٠	٥٦٦,٠	١٧٨,٣	٢٨٠,٣	تشرين ٢
٤٤١,٠	٦٥,٣	٦١,٠	٤٠,٢	٨٢٧,٥	٦٢٢,٩	١٥٨,٩	٣٠٦,٢	٣٨,٨	١٣٨,٢	كانون ١
										٢٠٢٠
٤٢٨,٩	٦٣,٣	٤٨,٩	٤٠,٦	٦٨١,٧	٥٢٨,٣	١٩٦,٥	١٩٧,٤	٩٨,٥	١٩٦,٨	كانون ٢
٤١٦,٥	٥٨,٢	٤٥,٣	٥١,٦	٦٠٧,٩	٤١٩,٢	٨١,٢	١٤٨,٩	١٥,٥	٨٥,٣	شباط
٤٠٩,٠	٥٨,٧	٣٧,٢	٤٦,٥	٥٦٨,١	٣٦٨,٧	٤٤,٠	٨٦,٣	٢٣,٩	٦١,٤	آذار

١١. أدوات الدين العام الداخلي (في نهاية الفترة، بمليارات الليرات)

آذار ٢٠٢٠	شباط ٢٠٢٠	كانون الثاني ٢٠٢٠	كانون الأول ٢٠١٩	آذار ٢٠١٩	شباط ٢٠١٩	
٨٧,٩٣٥	٨٧,٦٩٦	٨٧,٥٠٧	٨٧,٢٧٩	٧٩,٠٦٥	٧٧,٦٣٤	الدين القائم بالليرة اللبنانية
٨٦,٥٣٨	٨٦,٣٢٣	٨٦,١٠٥	٨٥,٩٢٢	٧٦,٦٣٦	٧٥,٢٧٠	١. سندات طويلة الأجل*
٨٢,٥١٤	٨٢,٠٣٣	٨١,٦٨٣	٨١,٣٦٤	٦٩,٢١٧	٦٧,٦٦٦	- سندات ما فوق ٢٤ شهراً
٢,٦١٦	٢,٩٥٩	٣,١٩٨	٣,٢٩٩	٦,٢٧٩	٦,٥٧٤	- سندات ففة ٢٤ شهراً
١,٤٠٨	١,٣٣١	١,٢٢٤	١,٢٥٩	١,١٤٠	١,٠٣٠	- فائدة القسائم
١,٩٢٢	١,١١٥	١,١٢٠	١,٠١٣	٢,١٤١	٢,٠٨٢	٢. سندات قصيرة الأجل*
٩٨٩	٩٨٩	١,٠٠٧	٩١٦	١,٧٩٠	١,٨٨٣	- سندات ففة ١٢ شهراً
٦٩	٦٧	٦٤	٧١	١١٦	١٥٦	- سندات لسته أشهر
٦٤	٥٩	٤٩	٢٦	٢٣٥	٤٣	- سندات لثلاثة أشهر
٢٧٥	٢٥٨	٢٨٢	٣٤٤	٢٨٨	٢٨٢	٣. قروض

إن الفروقات الطفيفة بين أرقام هذا الجدول والأرقام المنشورة من قبل وزارة المالية ترد إلى تصويب بعض الأرقام التي تكون نشرت سابقاً على أساس شبه نهائي حرصاً على عدم تأخير صدور هذه المعلومات.  
\* إن سندات الخزينة مسجلة بقيمتها الفعلية (القيمة الشرائية+الفوائد المتراكمة).

١٢. أسعار صرف أهم العملات الاجنبية (بالليرة اللبنانية)

ذهب (اونصة)	فضة (اونصة)	دولار كندي	ين ياباني (١٠٠)	جنيه استرليني	فرنك سويسري	يورو	دولار أميركي	
متوسط الفترة								٢٠١٩
١٠٩٦١١٥٣	٢٣٠٨٠	١٠١٢٨	١٠٣٥٥	١٠٩٨٥	١٠٥٠٦	١٠٧٠٤	١٠٥٠٧,٥	آذار
٢٠٥٦٠٢٤٠	٢٢٠٦٦٨	١٠١٣٦	١٠٣٩٥	١٠٩١١	١٠٥٢٦	١٠٧٠٤	١٠٥٠٧,٥	حزيران
٢٠٢٧٧٠١١	٢٧٠٤٠٥	١٠١٣٨	١٠٤٠٢	١٠٨٦٤	١٠٥٢٢	١٠٦٦٠	١٠٥٠٧,٥	أيلول
٢٠٢٣٠٠٨٣	٢٥٠٨١٠	١٠١٤٤	١٠٣٨١	١٠٩٧٦	١٠٥٣٢	١٠٦٧٤	١٠٥٠٧,٥	كانون الأول
نهاية الفترة								٢٠٢٠
٢٠٣٥١٠١٧٠	٢٧٠٠٥٨	١٠١٥٢	١٠٣٧٨	١٠٩٧٠	١٠٥٥٤	١٠٦٧٣	١٠٥٠٧,٥	كانون الثاني
٢٠٤١٤٠٤٥١	٢٧٠٠٦٢	١٠١٣٥	١٠٣٧٠	١٠٩٥٤	١٠٥٤٥	١٠٦٤٥	١٠٥٠٧,٥	شباط
٢٠٤٠٤٠٦٠٥	٢٢٠٦٨٢	١٠٠٨٥	١٠٤٠٨	١٠٨٧٥	١٠٥٧٩	١٠٦٧٢	١٠٥٠٧,٥	آذار
متوسط الفترة								٢٠١٩
١٠٩٤٦٠٢١٣	٢٢٠٧٢٩	١٠١٢٢	١٠٣٦١	١٠٩٦٣	١٠٥١٣	١٠٦٩٠	١٠٥٠٧,٥	آذار
٢٠١٣٢٠٢٩٣	٢٢٠٩٩٢	١٠١٥١	١٠٤٠٠	١٠٩١٢	١٠٥٤٨	١٠٧١٧	١٠٥٠٧,٥	حزيران
٢٠٢٤٢٠٥٢٧	٢٥٠٩٨٨	١٠١٣٨	١٠٣٩٧	١٠٨٥٥	١٠٥١٥	١٠٦٤٦	١٠٥٠٧,٥	أيلول
٢٠٢٧٨٠٤٣٦	٢٦٠٩٠٢	١٠١٥٣	١٠٣٨١	١٠٩٧٨	١٠٥٥١	١٠٦٨٧	١٠٥٠٧,٥	كانون الأول
نهاية الفترة								٢٠٢٠
٢٠٣٨١٠٣٦٨	٢٦٠٩٦٤	١٠١٣٩	١٠٣٨٣	١٠٩٧٧	١٠٥٥٤	١٠٦٦٢	١٠٥٠٧,٥	كانون الثاني
٢٠٤٥٣٠٦٨٢	٢٥٠٩٧٤	١٠١٢١	١٠٣٨٧	١٠٩٤٥	١٠٥٦٤	١٠٦٦٥	١٠٥٠٧,٥	شباط
٢٠٤٢٢٠٥٨٣	٢١٠٠٥٠	١٠٠٦٢	١٠٣٩١	١٠٨٦١	١٠٥٦٤	١٠٦٥٥	١٠٥٠٧,٥	آذار

١٣. الدين العام بحسب مصادر التمويل (في نهاية الفترة)

آذار ٢٠٢٠	شباط ٢٠٢٠	كانون الثاني ٢٠٢٠	كانون الأول ٢٠١٩	آذار ٢٠١٩	شباط ٢٠١٩	
٨٧.٩٣٥	٨٧.٦٩٦	٨٧.٥٠٧	٨٧.٢٧٩	٧٩.٠٦٥	٧٧.٦٣٤	١. الدين القائم بالليرة اللبنانية (بالمليارات)
٥١.٥٠١	٥١.١١٦	٥٠.٨٩٩	٥٠.٧١٧	٤٠.٧٣٦	٣٩.٣١٨	أ. المصرف المركزي
٥١.٥٠١	٥١.١١٦	٥٠.٨٩٩	٥٠.٧١٧	٤٠.٧٣٦	٣٩.٣١٨	محفظة سندات الخزينة <sup>١</sup>
.	.	.	.	.	.	قروض للمؤسسات العامة
٢٤.٩١٦	٢٥.٠٩٢	٢٥.١٦٧	٢٥.٣١٦	٢٦.٩٢٢	٢٧.٠٨٦	ب. المصارف
٢٤.٦٤١	٢٤.٨٣٤	٢٤.٨٨٥	٢٤.٩٧٢	٢٦.٦٣٤	٢٦.٨٠٤	سندات الخزينة <sup>٢</sup>
٢٧٥	٢٥٨	٢٨٢	٣٤٤	٢٨٨	٢٨٢	قروض للمؤسسات العامة
١١.٥١٨	١١.٤٨٨	١١.٤٤١	١١.٢٤٦	١١.٤٠٧	١١.٢٣٠	ج. سندات القطاع غير المصرفي <sup>٣</sup>
١٣.٨٨٦	١٤.٥٩٠	١٥.٤٦٠	١٥.٦٧٧	١٣.٦٤٨	١٣.١١٣	٢. ودائع القطاع العام
٧٤.٠٤٩	٧٣.١٠٦	٧٢.٠٤٧	٧١.٦٠٢	٦٥.٤١٧	٦٤.٥٢١	٣. الدين الصافي بالليرة اللبنانية
٣٤.٠٨٥	٣٤.٠٦٨	٣٣.٩٤٧	٣٣.٧٤٥	٣٣.٧٧٦	٣٣.٧٥٤	٤. الدين بالعملات الأجنبية (بملايين الدولارات)
١٢٥.٤٣٢	١٢٤.٤٦٤	١٢٣.٢٢٢	١٢٢.٤٧٣	١١٦.٣٣٤	١١٥.٤٠٥	٥. مجموع الدين الصافي (بمليارات الليرات)

المصدر: وزارة المالية، أرقام شبه نهائية قابلة للتصحيح. إن الفروقات الطفيفة بين أرقام هذا الجدول والأرقام المنشورة من قبل وزارة المالية ترد إلى تصويب بعض الأرقام التي تكون نشرت سابقاً على أساس شبه نهائي حرصاً على عدم تأخير صدور هذه المعلومات.

<sup>١</sup> سندات الخزينة مسجلة بقيمتها الفعلية (القيمة الشرائية+الفوائد المتراكمة).

<sup>٢</sup> ابتداء من أيلول ١٩٩٩، تشمل هذه الأرقام صكوك المديونيات الى جانب سندات الخزينة.

<sup>٣</sup> نظراً لتوسع سوق سندات الخزينة، يتعدى احصاء حيازاتها من قبل غير المقيمين، ولذلك أدرجت جميع سندات الخزينة المصدر باليرة في الدين القائم بالليرة اللبنانية، والسندات المصدر بالدولار في الدين بالعملات الأجنبية.

١٤. سندات دين الجمهورية اللبنانية بالعملة الأجنبية

إقفال آذار ٢٠٢٠			إقفال شباط ٢٠٢٠			استحقاق	
هامش	فائدة %	سعر	هامش	فائدة %	سعر		
١٤٤٥٨,٤٠	١٣٧٢٨,٤٥	١٩,٢٥	١٢٠٠,٧٣	١٢١١,٥١	٤١,٠٠	٢٠٢٠/٠٤/١٤	فئة ١٦ سنوات (٧٠٠ مليون دولار)
٢٠٦٩,٦٦	١٩٨٧,٠١	١٩,٢٥	٥٢٧,٥٧	٥٣٠,٠٣	٣٩,٠٠	٢٠٢٠/٠٦/١٩	فئة ٧ سنوات (٦٠٠ مليون دولار)
٣٤٢,٤٣	٢٥٨,٥٥	١٨,٢٥	١٧٩,٦٤	١٨٩,٠٤	٢٦,٠٠	٢٠٢١/٠٤/١٢	فئة ١٥ سنة (٢٠٩٢,٤٦٩ مليون دولار)
٩٥,٠٥	٩٥,١٩	١٨,٧٥	٨٤,٣٣	٨٥,٣٧	٢٦,١٣	٢٠٢٢/٠٥/٢٧	فئة ٦ سنة (٥٠٠ مليون دولار)
٨٢,٢٣	٨٢,٥٠	١٧,٧٥	٧٢,٠٣	٧٣,١٢	٢٦,٣٨	٢٠٢٢/١٠/٠٤	فئة ١٢ سنة (١٥٤٠ مليون دولار)
٦٦,٧٨	٦٧,٠٣	١٩,٦٣	٦٥,٨٥	٦٦,٨٥	٢٦,٠٠	٢٠٢٣/٠١/٢٧	فئة ١٠ سنة (١١٠٠ مليون دولار)
٦٠,٧٠	٦٠,٩٣	١٨,٧٥	٦٠,٢٨	٦١,٣١	٢٦,٢٥	٢٠٢٣/٠٥/٢٦	فئة ٧ سنة (٥٠٠ مليون دولار)
٤٨,٧٧	٤٩,١٠	١٦,٨٨	٥٠,٧٢	٥١,٧٧	٢٥,٧٥	٢٠٢٤/٠٤/٢٢	فئة ٨ سنة (٧٠٠ مليون دولار)
٣٩,٧١	٤٠,٠٤	١٨,٧٥	٤٥,٦٧	٤٦,٧٢	٢٥,٥٠	٢٠٢٤/١١/٠٤	فئة ٩ سنة (٥٠٠ مليون دولار)
٣٩,٩١	٤٠,٢٦	١٨,٠٥	٤٦,٤٣	٤٧,٥٢	٢٥,٨٨	٢٠٢٤/١٢/٠٣	فئة ١٥ سنة (٢٥٠ مليون دولار)
٣٩,٥٤	٣٩,٩١	١٦,٨٣	٤٢,٧٢	٤٣,٧٥	٢٦,١٣	٢٠٢٥/٠٢/٢٦	فئة ١٠ سنة (٨٠٠ مليون دولار)
٣٤,٩٥	٣٥,٢٩	١٨,٥٠	٤٢,١٦	٤٣,٢١	٢٥,٢٥	٢٠٢٥/٠٦/١٢	فئة ١٣ سنة (٨٠٠ مليون دولار)
٢٧,٠٣	٢٧,٥٢	١٨,٠٠	٣٦,٥٥	٣٧,٧٠	٢٥,٥٠	٢٠٢٦/١١/٢٧	فئة ١٥ سنة (٧٢٥ مليون دولار)
٢٥,١٣	٢٥,٦٢	١٨,٦٣	٣٦,٩١	٣٨,٠٤	٢٥,٠٠	٢٠٢٧/٠٣/٢٣	فئة ١٠ سنة (١٢٥٠ مليون دولار)
٢٤,٩٤	٢٥,٤٣	١٦,٠٠	٣٤,٩١	٣٦,٠٨	٢٤,٨٨	٢٠٢٧/١١/٢٩	فئة ١٥ سنة (١٠٠٠ مليون دولار)
٢٤,٣٤	٢٤,٨٤	١٥,٥٠	٣٧,٧٤	٣٨,٨٩	٢٢,٦٣	٢٠٢٨/٠٣/٢٠	فئة ١٠ سنة (٧٠٠ مليون دولار)
٢١,٥٥	٢٢,١٦	١٦,٤٧	٣٢,٥٤	٣٣,٧٨	٢٥,٠٠	٢٠٢٨/١١/٠٣	فئة ١٣ سنة (٥٠٠ مليون دولار)
١٨,٧١	١٩,٣٣	١٨,٥٠	٣١,٦٩	٣٢,٩٢	٢٥,٥٠	٢٠٢٩/٠٥/٢٥	فئة ١٤ سنة (١٠٠٠ مليون دولار)
١٩,٣١	١٩,٩٢	١٦,٠٠	٥١,١٧	٥٢,٤١	٢٢,٥٠	٢٠٢٩/١١/٢٧	فئة ١٤ سنة (١٥٠٠ مليون دولار)
١٨,٢٣	١٨,٨٥	١٦,٨٢	٣٠,٠٨	٣١,٣٦	٢٥,٥٠	٢٠٣٠/٠٢/٢٦	فئة ١٥ سنة (١٤٠٠ مليون دولار)
١٦,٦٧	١٧,٢٩	١٦,٠٠	٣٠,٤٤	٣١,٦٧	٢٥,٠٠	٢٠٣١/٠٤/٢٢	فئة ١٥ سنة (٣٠٠ مليون دولار)
١٥,٤٩	١٦,١١	١٦,٥٠	٣٣,٣٥	٣٤,٥٨	٢٢,٥٠	٢٠٣١/١١/٢٠	فئة ١٥ سنة (١٠٠٠ مليون دولار)
١٥,٠٢	١٥,٦٣	١٦,٥٠	٢٩,٧٨	٣٠,٩٥	٢٥,٠٠	٢٠٣٢/٠٣/٢٣	فئة ١٥ سنة (١٠٠٠ مليون دولار)
١٣,٨٥	١٤,٤٧	١٦,٠٠	٣٦,٠٧	٣٧,٣٠	٢٢,٧٥	٢٠٣٣/٠٥/١٧	فئة ١٥ سنة (١٥٠٠ مليون دولار)
١٢,٧٩	١٣,٤١	١٦,٠٠	٣٦,٢٧	٣٧,٥١	٢٢,٥٠	٢٠٣٤/٠٥/١٧	فئة ١٦ سنة (١٥٠٠ مليون دولار)
١٢,٤٠	١٣,٠١	١٤,٥٠	٥٢,٠١	٥٣,٢٧	٢٢,١٣	٢٠٣٥/٠٧/٢٧	فئة ١٥ سنة (١٥٠٠ مليون دولار)
١١,٢٣	١١,٨٥	١٦,٦٣	٢٨,٢٥	٢٩,٤٩	٢٤,٨٨	٢٠٣٥/١١/٠٢	فئة ١٥ سنة (٦٠٠ مليون دولار)
١٠,٤٨	١١,٠٩	١٦,٠٠	٢٨,٦٨	٢٩,٩٠	٢٤,٨٨	٢٠٣٧/٠٣/٢٣	فئة ٢٠ سنة (٧٥٠ مليون دولار)

١٥. سندات دين المصارف بالعملة الأجنبية

إقفال آذار ٢٠٢٠			إقفال شباط ٢٠٢٠			إستحقاق	Eurobonds
هامش	فائدة	سعر	هامش	فائدة	سعر		
٣٥,٩٠	٣٦,١٠	٧٣,٠٠	٣٠,٧١	٣١,٧٥	٧٥,٠٠	٢١/٠٦/٢٠٢١	١٠ سنوات (Euro Notes) بيبلوس
٤١,١٠	٤١,٣٧	٤٣,٧٥	٤٢,١٣	٤٣,١٥	٤١,٢٥	٠٤/٠٥/٢٠٢٣	٥ سنوات (Certificate) بلوم بنك
٣٤,٨٥	٣٣,٦٩	٤٥,٥٠	٣١,٤١	٣١,٢٣	٤٨,٠٠	١٦/١٠/٢٠٢٣	١٠ سنوات (Bond) عودة

١٦. التداول بالأسهم في بورصة بيروت (آذار - ٢٠٢٠)

الشركة	حجم الأسهم المنفذة	النسبة من الحجم	قيمة التنفيذ (\$)	النسبة من القيمة	سعر الإقبال (\$)	معدل السعر (\$)
سوليدير "أ"	١٠١٤٢٠١٤٢	٢٥,٢٧%	١٠٠٠٧١٠٤٥٩	٦٤,١١%	٩,٤٠٠	٨,٨٢
سوليدير "ب"	٣٢٩٠٩٠٣	٧,٣٠%	٢٠٩٠٦٠١١٦	١٨,٥٠%	٩,٤٧٠	٨,٨١
البنك اللبناني للتجارة "C"	-	-	-	-	٠,٩٣٠	-
البنك اللبناني للتجارة "أسهم تفضيلية" فئة "D"	-	-	-	-	٩٤,٠٠٠	-
البنك اللبناني للتجارة "أسهم تفضيلية" فئة "H"	-	-	-	-	٩٤,٠٠٠	-
بنك عودة "C"	٢٠٨,٥٣٠	٤,٦١%	٣١٤٠٧٦٢	٢,٠٠%	١,٥٠٠	١,٥١
بنك عودة "GDR"	-	-	-	-	٢,٣٩٠	-
بنك عودة "أسهم تفضيلية" فئة "H"	-	-	-	-	٧٧,٠٠٠	-
بنك عودة "أسهم تفضيلية" فئة "I"	-	-	-	-	٥٠,٧٠٠	-
بنك عودة "أسهم تفضيلية" فئة "J"	-	-	-	-	٦٩,٩٥٠	-
بنك بيروت "C"	-	-	-	-	١٨,٨٠٠	-
بنك بيروت "أسهم أولوية ٢٠١٤"	-	-	-	-	٢١,٠٠٠	-
بنك بيروت "أسهم تفضيلية" فئة "H"	-	-	-	-	٢٥,٠٠٠	-
بنك بيروت "أسهم تفضيلية" فئة "I"	-	-	-	-	٢٥,٠٠٠	-
بنك بيروت "أسهم تفضيلية" فئة "J"	-	-	-	-	٢٥,٠٠٠	-
بنك بيروت "أسهم تفضيلية" فئة "K"	-	-	-	-	٢٥,٠٠٠	-
بنك بيلوس "C"	٢٠٧٧٥٠٣٨٤	٦١,٤٠%	٢٠٢٠٠٠٩٤٠	١٤,٠١%	٠,٧٩٠	٠,٧٩
بنك بيلوس GDR	-	-	-	-	٦٢,٠٠٠	-
بنك بيلوس "أسهم تفضيلية ٢٠٠٨"	-	-	-	-	٦٠,٠٠٠	-
بنك بيلوس "أسهم تفضيلية ٢٠٠٩"	-	-	-	-	٥٩,٩٠٠	-
بنك بيمو "C"	٨٣٠	٠,٠٢%	٩٩٦	٠,٠١%	١,٢٠٠	١,٢٠
بنك بيمو "أسهم تفضيلية ٢٠١٣"	-	-	-	-	٩٢,٠٠٠	-
بنك لبنان والمهجر "GDR"	١٠٠١١	٠,٠٢%	٣,٢٤١	٠,٠٢%	٣,٥٠٠	٣,٢١
بنك لبنان والمهجر	٥٥٠٣٧٣	١,٢٣%	١٩١٠٨٢٧	١,٢٢%	٣,٠٠٠	٣,٤٦
ريمكو	-	-	-	-	٣,٢٨٠	-
هولسيم لبنان	-	-	-	-	٩,٧١٠	-
الإسمنت الأبيض إسمي	٧,٠٠٠	٠,١٥%	٢٠,٠٠٠	٠,١٣%	٢,٧٥٠	٢,٨٦
المجموع	٤,٥٢٠,١٧٣	١٠٠%	١٥٠٧٠٩,٣٤١	١٠٠%	-	-

١٧. أدوات مالية مختلفة

التغيير	معدل السعر (\$)	إقبال آذار ٢٠٢٠ (\$)	معدل السعر (\$)	إقبال شباط ٢٠٢٠ (\$)	GDR (لبنان والمهجر)
١٠,١٧%	١,٩٥	\$ ١,٩٠ - ٢,٠٠	١,٧٧	\$ ١,٧١ - ١,٨٣	GDR (لبنان والمهجر)
١٠,٦٦%	١,٣٥	\$ ٠,٠٠ - ١,٣٥	١,٢٢	\$ ١,٠٠ - ١,٤٤	GDR (عودة)
٠,٠٠%	٧٠,٠٠	\$ ٠,٠٠ - ٧٠,٠٠	٧٠,٠٠	\$ ٠,٠٠ - ٧٠,٠٠	GDR (بيلوس)



مصرف لبنان  
BANQUE DU LIBAN