



مصرف لبنان
BANQUE DU LIBAN

مديرية الإحصاءات والأبحاث الاقتصادية

العدد ٣١٣

النشرة الشهرية

حزيران ٢٠٢٠

أهم التطورات (النسب المئوية المذكورة في ما يلي تشير إلى تغيرات على أساس سنوي، ما لم يذكر خلاف ذلك)

بلغ المؤشر الاقتصادي العام لمصرف لبنان ١٥٢,٨ في حزيران ٢٠٢٠ مقابل ١٦٢,٨ في الشهر السابق و ٢٩٣,١ في حزيران ٢٠١٩. سجل ميزان المدفوعات عجزاً بما يوازي ٢٩٥,٨ مليون دولار خلال الشهر. تدنت الميزانية المجمعة للمصارف التجارية بنسبة ٢١,٤% على أساس سنوي. سجلت نسبة دولرة الودائع ٧٨,٠% في نهاية حزيران. انخفضت معدلات الفائدة المصرفية على الحسابات الدائنة والمدينة بالليرة كما على تلك الدائنة والمدينة بالدولار.

سجل **ميزان المدفوعات** عجزاً بما يوازي ٢٩٥,٨ مليون دولار في حزيران ٢٠٢٠. وقد تمثل هذا العجز بانخفاض الموجودات الخارجية الصافية لدى مصرف لبنان بقيمة ٥٥٥,٨ مليون دولار وازدياد الموجودات الخارجية الصافية لدى المصارف والمؤسسات المالية بقيمة ٢٦٠,١ مليون دولار. وبلغ بذلك الرصيد التراكمي لميزان المدفوعات في الأشهر الستة الأولى من السنة عجزاً بمقدار ٢٤٨٦,٣ مليون دولار في حزيران ٢٠٢٠ مقابل عجزاً بمقدار ٥٣٩٠,٨ مليون دولار في الفترة المماثلة من العام ٢٠١٩.

وفقاً لأرقام وزارة المالية بلغ مجموع **الدين العام** الصافي ١٢٧٠,٧٩ مليار ليرة في حزيران ٢٠٢٠ مسجلاً ارتفاعاً شهرياً قدره ٤٩٤ مليار ليرة. وقد نتج هذا الارتفاع عن زيادة الدين العام الصافي بالليرة بمقدار ٢٠١ مليار ليرة ليبلغ ٧٤٦٢٠ مليار ليرة والدين العام المحرر بعملات أجنبية بمقدار ١٩٤ مليون دولار ليسجل ٣٤٧٩٩ مليون دولار في نهاية الشهر. وعلى أساس سنوي، بلغ نمو الدين العام الصافي ١٠,٢% والدين بالليرة ١٢,٠% وبالعملات الأجنبية ٧,٨%.

بلغ **احتياطي مصرف لبنان من العملات الأجنبية** ٣٣٤٢٠,٧ مليون دولار مسجلاً تراجعاً سنوياً نسبته ٩,٣% ومقداره ٣٤٢٣,١ مليون دولار. أما مجموع الاحتياطي الخارجي بما فيه الذهب، فقد بلغ ٤٩٧٤٩,٢ مليون دولار. هذا وقد بقي **سعر صرف الدولار الأميركي** الوسطي في سوق بيروت مستقراً على ١٥٠٧,٥٠ ليرة.

لم يطرأ أي تغير في حزيران ٢٠٢٠ على **معدلات فائدة** سندات الخزينة. فسجل معدل الفائدة الفعلية في نهاية الشهر: ٣,٥٠% لفئة ٣ أشهر، ٤,٠٠% لفئة ٦ أشهر و ٤,٥٠% لفئة ١٢ شهراً. واستقرت فائدة القسيمة على سندات السنتين والثلاث سنوات على ٥,٠٠% و ٥,٥٠% على التوالي. أما معدلات الفائدة المصرفية فقد انخفضت في حزيران إلى ٦,٨٤% على الحسابات المدينة بالليرة (-١٦١ نقطة أساس) وإلى ٤,١٦% على الحسابات الدائنة بالليرة (-٤٧ نقطة أساس). وشهدت الفائدة المصرفية المحلية بالدولار الأميركي انخفاضاً على الحسابات الدائنة والمدينة. فسجل معدل الفائدة الوسطي المثقل على حسابات التسليف بالدولار ٧,٤٩% في حزيران (-٤١ نقطة أساس). أما متوسط الفائدة على حسابات الادخار بالدولار فسجل ١,٦٤% (-٣٥ نقطة أساس).

بلغت **الكتلة النقدية** M٣ ١٩٥١٩٦,٧ مليار ليرة في نهاية حزيران مسجلة انخفاضاً سنوياً نسبته ٧,٥% مقارنة بتراجع نسبته ٦,٩% في أيار ٢٠٢٠. وبقي التسليف المصرفي للقطاع الخاص العامل الأبرز في خلق النقد إلى جانب التسليفات للقطاع العام. وفي ما خص مكونات الكتلة النقدية، تجدر الإشارة إلى أن الودائع بالليرة سجلت تراجعاً بنسبة ٤,٦% والودائع بالعملات الأجنبية تدنياً طفيفاً بنسبة ٠,٥%.

بلغت **الميزانية المجمعة للمصارف التجارية** ٣٠٣١٥٠,٥ مليار ليرة في حزيران مسجلة بذلك انخفاضاً سنوياً بنسبة ٢١,٤% مقابل تراجعاً نسبته ١٩,٦% في أيار ٢٠٢٠. تدنت ودائع القطاع الخاص المقيم وغير المقيم بنسبة ١٦,٢% وانخفضت التسليفات الممنوحة للقطاع الخاص بنسبة ٢٦,٠%. وسجلت **نسبة الدولرة** في الودائع ٧٨,٠%.

تقلص عجز **الميزان التجاري** بنسبة ٤٧,٣% وسجل ٥٧٥,٥ مليون دولار في نهاية حزيران، وذلك نتيجة انخفاض قيمة الواردات إلى ٨٥٣,٧ مليون دولار أي بنسبة ٣٨,٠% وقيمة الصادرات إلى ٢٧٨,٢ مليون دولار أي بنسبة ٢,٣%.

انخفضت **كميات الإسمنت المسلمة**، وهي مؤشر النشاط الحالي لقطاع البناء، بنسبة ٣١,٢% وازدادت **مساحات البناء المرخصة**، مؤشر النشاط المستقبلي للقطاع، بنسبة ٤٣,٦% مقارنة بحزيران ٢٠١٩.

شهد **إنتاج الكهرباء** تدنياً إلى ٨٨٩,٩ مليون كيلووات ساعة أي بنسبة ٢٥,٩% على أساس سنوي.

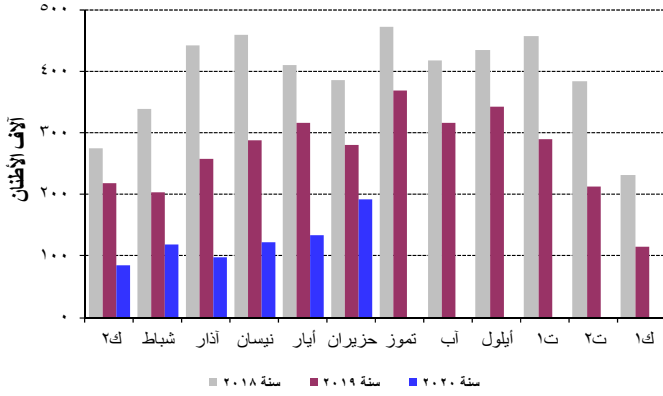
انخفض كل من عدد الطائرات وعدد المسافرين في **مطار بيروت** بنسبة ٩٠,٣% و ٩٨,٢% على التوالي نتيجة تدني عدد المسافرين القادمين، المغادرين والعابرين بنسبة ٩٨,٥%، ٩٨,٢% و ٧١,٤% على التوالي. أما حجم الشحن الجوي، فقد تقلص بنسبة ٤٧,٦%.

تقلصت حركة السفن في **مرفأ بيروت** بنسبة ٢٥,٣% وانخفضت حركة البضائع بنسبة ٤٥,٣% في حزيران ٢٠٢٠.

انخفضت كميات الإسمنت المسلمة، وهي مؤشر النشاط الحالي لقطاع البناء، بنسبة ٣١,٢% وازدادت مساحات البناء المرخصة، مؤشر النشاط المستقبلي للقطاع، بنسبة ٤٣,٦% مقارنة بحزيران ٢٠١٩.

بلغ المؤشر الاقتصادي العام لمصرف لبنان ١٥٢,٨ في حزيران ٢٠٢٠ مقابل ١٦٢,٨ في الشهر السابق و٢٩٣,١ في حزيران ٢٠١٩، مسجلاً بذلك انخفاضاً سنوياً بنسبة ٤٧,٩%.

تسليمات الإسمنت



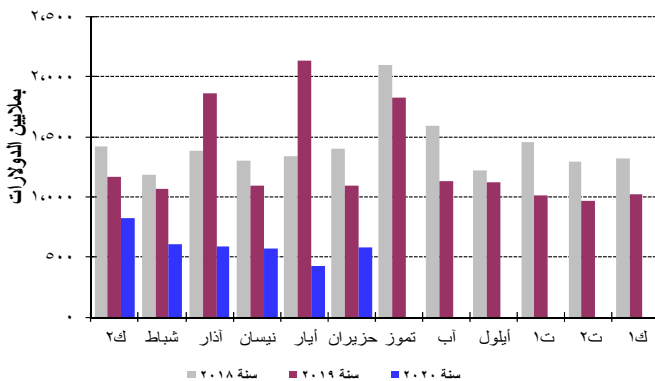
المصدر: شركات الإسمنت

شهدت الرسوم العقارية المحصلة ارتفاعاً بنسبة ٣١١,٦% مقارنة بحزيران ٢٠١٩، فبلغت ١٢٥,٤ مليار ليرة.

التجارة الخارجية

تقلص عجز الميزان التجاري بنسبة ٤٧,٣% وسجل ٥٧٥,٥ مليون دولار في نهاية حزيران، وذلك نتيجة انخفاض قيمة الواردات إلى ٨٥٣,٧ مليون دولار أي بنسبة ٣٨,٠% وقيمة الصادرات إلى ٢٧٨,٢ مليون دولار أي بنسبة ٢,٣%. انخفضت الرسوم الجمركية المحصلة بنسبة ٦,٩% وسجلت ١٤٦,٦ مليار ليرة خلال هذا الشهر.

عجز الميزان التجاري



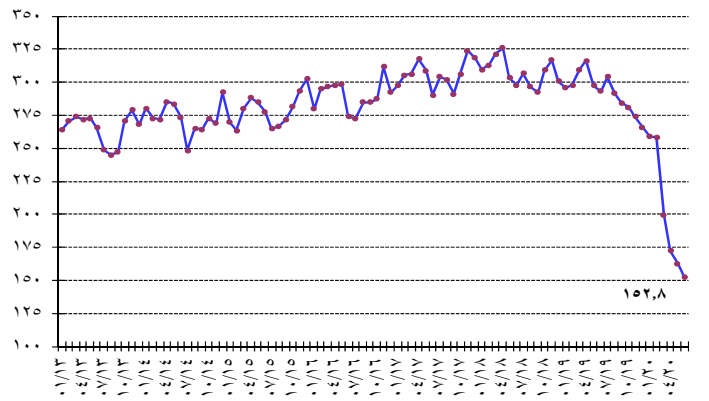
المصدر: المجلس الأعلى للجمارك

توزعت حصة أهم بلدان المصدر منذ مطلع العام ولغاية حزيران ٢٠٢٠ على الشكل التالي: اليونان ٧,٩%، إيطاليا ٧,٠%، الولايات المتحدة ٧,٠% الصين ٦,٤% وتركيا ٦,٣%. توزعت هذه الحصة في حزيران ٢٠٢٠ على الشكل التالي:

المؤشر الاقتصادي العام (متوسط ١٩٩٣ = ١٠٠)

المؤشر	التغيرات الشهرية %	التغيرات السنوية %	حزيران ٢٠١٩
حزيران ٢٠١٩	-١,٤	-١,٦	٢٩٣,١
تموز ٢٠١٩	٣,٨	-٠,٨	٣٠٤,٣
آب ٢٠١٩	-٤,٢	-١,٧	٢٩١,٦
أيلول ٢٠١٩	-٢,٤	-٢,٧	٢٨٤,٥
تشرين الأول ٢٠١٩	-١,٣	-٩,١	٢٨٠,٩
تشرين الثاني ٢٠١٩	-٢,٥	-١٣,٤	٢٧٤,٠
كانون الأول ٢٠١٩	-٢,٩	-١١,٦	٢٦٥,٩
كانون الثاني ٢٠٢٠	-٢,٦	-١٢,٥	٢٥٩,٠
شباط ٢٠٢٠	-٠,٣	-١٣,٣	٢٥٨,٣
آذار ٢٠٢٠	-٢٢,٧	-٣٥,٥	١٩٩,٧
نيسان ٢٠٢٠	-١٣,٦	-٤٥,٤	١٧٢,٥
أيار ٢٠٢٠	-٥,٦	-٤٥,٣	١٦٢,٨
حزيران ٢٠٢٠	-٦,١	-٤٧,٩	١٥٢,٨

المؤشر العام



نشاط غرفة المقاصة

ازداد مجموع قيمة الشيكات المحصلة بنسبة ١٩,١% في حزيران ٢٠٢٠. توسعت قيمة الشيكات المحررة بالليرة اللبنانية بنسبة ١١,٦% وتلك المحررة بالعملة الأجنبية بنسبة ٢٣,٩%. بلغت حصة الشيكات المحصلة المحررة بعملة أجنبية من مجموع الشيكات المحصلة ٦٣,٧% مسجلة ارتفاعاً بنسبة ٤,٠%. تدنت حصة الشيكات المرتجعة بنسبة ١٩,٠% خلال الشهر مقارنة بالشهر ذاته من العام الماضي، وسجلت ١,٨% من مجموع قيمة الشيكات في نهاية هذا الشهر.

مؤشرات اقتصادية رئيسية (جميع التغيرات هي بالنسبة إلى الشهر نفسه من العام السابق)

	حزيران-٢٠	أيار-٢٠	متوسط-١٩	كانون الأول-١٩	حزيران-١٩	متوسط-١٨	كانون الأول-١٨
مقاصة الشيكات باليرة اللبنانية^١ (بملايين الليرات اللبنانية)	٢٠٦٦٢٠١٨	١٠٦٦٥٠٧٩٣	٢٠٨٦٥٠٤٢١	٣٠٦٢٠٠٥١٥	٢٠٣٨٤٠٤٧٦	٢٠٧٨٠٠٤٨٣	٣٠٠٤٩٠٧٩٦
نسبة التغير (%)	١١,٦٤	-٣١,٩٣	٣,٠٥	١٨,٧١	-٥,٨٢	٢,١١	-٥,٠٨
مقاصة الشيكات بالعملة الأجنبية^{**١} (بملايين الدولارات)	٣٠٠٩٩	١٠٤٦٧	٢٠٩٠٢	٣٠٨٩٨	٢٠٥٠٢	٣٠٧٠٢	٣٠٤٥٤
نسبة التغير (%)	٢٣,٨٧	-٤١,٩٩	-٢١,٦٢	١٢,٨٦	-٢٧,٨٨	-٤,٦٢	-١٦,٣٠
مجموع مقاصة الشيكات^{**} (بملايين الليرات اللبنانية)	٧٠٣٣٤٠٦٩٣	٣٠٨٧٧٠٢٤١	٧٠٣٣٩٠٩٩٦	٩٠٤٩٧٠٣٥٦	٦٠١٥٥٠٨١٠	٨٠٣٦١٠٦٥٧	٨٠٢٥٧٠١٩٠
طلبات الاستعلام لدى مركزية المخاطر^١ المجموع	٢٠٧٦٦	١٠٧٤٧	١٨٠٣٥٨	٢٠٧٩٥	١٩٠٩٨٥	٢٩٠٨٥٨	١٩٠٥٢٠
نسبة التغير (%)	-٨٦,١٦	-٩٢,٧٢	-٣٨,٥٢	-٨٥,٦٨	-٣٤,٣٣	-١٥,٩٢	-٣٣,٣٦
رخص البناء^{**٢} (بالأمتار المربعة)	٥٩٨٠٨٩٦	١٦٨٠٧١٦	٥٠٦٠٧٧٨	٣٤٥٠٨٢٨	٤١٧٠٠٦٢	٧٥١٠٦٣٠	٥٩٥٠٦٨٢
نسبة التغير (%)	٤٣,٦٠	-٧٤,٦٦	-٣٢,٥٨	-٤١,٩٤	-٣٢,٠٨	-٢٣,١١	-٣٣,٩١
الاسمنت المسلم^{**٣} (بالأطنان)	١٩٢٠٥٠٢	١٣٢٠٨٧٦	٢٦٦٠٩٥٠	١١٥٠٤٠٥	٢٧٩٠٦٣٠	٣٩١٠٨٦٠	٢٣٠٠٧٤٢
نسبة التغير (%)	-٣١,١٦	-٥٧,٨٥	-٣١,٨٨	-٤٩,٩٩	-٢٧,٢٦	-٨,٦٧	-٤٥,٩٠
الرسوم العقارية المستوفاة^٤ (بملايين الليرات اللبنانية)	١٢٥٠٤١٥	٧١٠٤٥١	٤٧٠١٥٢	٨٤٠٥٤٦	٣٠٠٤٧١	٦٥٠٠٣١	٨٣٠٤٢١
نسبة التغير (%)	٣١١,٥٩	٦٧,٢٦	-٢٧,٤٩	١,٣٥	-٤٦,٦٠	-٢٣,٣٧	-١٧,٥٤
مجموع الواردات^{*٥} (بملايين الليرات اللبنانية)	١٠٢٨٧٠٣٥٣	١٠٠١٥٠٨٦٥	٢٠٤١٧٠٧٥٠	٢٠٠٣٠٠١٥	٢٠٠٧٦٠٢٧٥	٢٠٥١٠٠٧٥٨	٢٠٣٦٥٠٨٦٤
نسبة التغير (%)	-٣٨,٠٠	-٧٢,٥٧	-٣,٧٠	-١٤,٢٠	-١٤,٨١	٢,٠٣	-٣,٩٧
مجموع الصادرات^{*٥} (بملايين الليرات اللبنانية)	٤١٩٠٥٤١	٣٧٧٠٩٩٠	٤٦٨٠٩٠٦	٤٨٩٠١١٨	٤٢٩٠٣٥٢	٣٧٠٠٩٤٦	٣٧١٠٠٠٨
نسبة التغير (%)	-٢,٢٩	-٢١,٣١	٢٦,٤١	٣١,٨٣	٣٢,٥٢	٣,٨١	-١,٩٠
عجز الميزان التجاري^{*٥} (بملايين الليرات اللبنانية)	٨٦٧٠٨١٢	٦٣٧٠٨٧٦	١٠٩٤٨٠٨٤٤	١٠٥٤٠٠٨٩٧	١٠٦٤٦٠٩٢٣	٢٠١٣٩٠٨١٢	١٠٩٩٤٠٨٥٥
نسبة التغير (%)	-٤٧,٣١	-٨٠,٢١	-٨,٩٢	-٢٢,٧٦	-٢٢,٠٦	١,٧٣	-٤,٣٤
الواردات الجمركية^{*٥} (بملايين الليرات اللبنانية)	١٤٦٠٥٨١	١١٠٢٩٥	١٥٧٠٠٤٤	١٢٠٠٢٩	١٥٧٠٤٠٢	١٧٥٠٩٤١	١٥٧٠٤١١
نسبة التغير (%)	-٦,٨٧	-٤١,٨٩	-١٠,٧٤	-٢٣,٧٥	-١٤,٧٣	-٦,١٢	-١٧,٣٤
إنتاج الطاقة الكهربائية (شبكة مؤسسة كهرباء لبنان)^٦ (مليون ك.و.س)	٨٩٠	٩٤٤	١٠٢٣٣	١٠١٤١	١٠٢٠١	١٠٢٧٠	١٠٣٦١
نسبة التغير (%)	-٢٥,٨٩	-١٦,٦٧	-٢,٩٦	-١٦,١٩	-٤,٢١	١,٤١	٤,٤٩
استيراد المشتقات النفطية^{**٧} (بالبطن المتر)	٥٦٣٠٨٣٤	٥٣٦٠٦٢٣	٦٧٠٠٨٠٨	٥٣١٠٢٥٥	٦٨٧٠٣٧٦	٦٧٣٠٩٦٥	٦٤٧٠١٥٤
نسبة التغير (%)	-١٧,٩٧	-١٢,٠٥	-٠,٤٧	-١٧,٩٤	-٥,٣٢	-٣,٩٣	١٠,٣٣
حركة الشحن البحري في مرفأ بيروت^{**٨} المجموع (بالأطنان)	٣٤٥٠٤٣٠	٣٩٧٠٢٨٥	٥٤٤٠١٠٢	٣٤٠٠٥٧٩	٦٣٠٠٩٧٣	٦٦٥٠٦٨٦	٦٨١٠٥٠٤
نسبة التغير (%)	-٤٥,٢٥	-٢٥,٢٦	-١٨,٢٦	-٥٠,٠٣	٨,٧٨	-٣,٣٣	-٣,٥٩
١- الحمولة المفرغة	٢٨٩٠١١٠	٣٤١٠٦٤١	٤٧٤٠٧٣٣	٢٦٧٠٦٧٨	٥٦٦٠٣١١	٥٨٧٠٨٩١	٦١٠٠٠٠١
٢- الحمولة المشحونة	٥٥٠٠٢٠	٥٥٠٥٥٤	٦٨٠٩٣٤	٧٢٠٥٨٩	٦٤٠٣٧١	٧٧٠٤٨٨	٧١٠١١٣
٣- ترانزيت ومنطقة حرة	١٠٣٠٠	٩٠	٤٣٥	٣١٢	٢٩١	٣٠٧	٣٩٠
حركة المسافرين في مطار بيروت الدولي^٩ المجموع	١٥٠٢٩٥	٢٠٠٢٣٣	٧٢٤٠٠٨٠	٥٤٥٠١٦٢	٨٣٩٠٧٧٠	٧٣٦٠٨٣١	٦٧٧٠٨١١
نسبة التغير (%)	-٩٨,١٨	-٩٦,٤٦	-١,٧٣	-١٩,٥٧	١٠,٢٠	٧,٣٦	٨,١٣
١- القادمون	٦٠٩٦٤	١٦٠٥٨٦	٣٥٦٠٦٨٠	٢٨٤٠٢٩٩	٤٦٢٠٤٦٥	٣٦٩٠٦٦٦	٣٦٢٠٢٤٥
نسبة التغير (%)	-٩٨,٤٩	-٩٤,٦٧	-٣,٥١	-٢١,٥٢	٤,٧١	٨,١١	٨,٦٩
٢- المغادرون	٦٠٧٠٦	٣٠٢٦٦	٣٦٠٠٣٩٦	٢٤٨٠٥٠٧	٣٧١٠٦٢٤	٣٦٦٠٥٦٩	٣١٢٠٤٤١
نسبة التغير (%)	-٩٨,٢٠	-٩٨,٧٣	-١,٦٨	-٢٠,٤٦	١٦,١١	٦,٥٧	٦,٥٤
٣- العابرون (ترانزيت)	١٠٦٢٥	٣٨١	٧٠٠٥	١٢٠٣٥٦	٥٦٨١	٥٩٦	٣٠١٢٥
نسبة التغير (%)	-٧١,٤٠	-٩١,٥٩	١٠٠٧٥,١٦	٢٩٥,٣٩	١٠٥٤٦,٦٧	٤٤,٧١	٨٦٧,٤٩

* بدأ في تموز ١٩٩٥ احتساب الدولار الجمركي على أساس السعر الرسمي للدولار عوضاً عن ٨٠٠ ل.ل.؛ أرقام قابلة للتصحيح. ** أرقام مستكملة من قبل القطاع الخاص. *** بدأ في

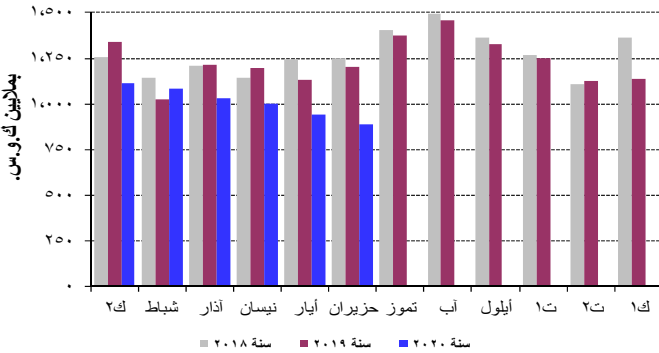
١/١/١٩٩٧، تعديل المعلومات لتتضمن القطاعين العام والخاص.

المصدر: ١ مصرف لبنان. ٢ نقابة المهندسين في بيروت وطرابلس. ٣ شركات الترابية. ٤ وزارة المالية. ٥ إدارة الجمارك العامة. ٦ مؤسسة كهرباء لبنان. ٧ المديرية العامة للنفط. ٨ مرفأ بيروت. ٩ مطار بيروت الدولي.

قطاع الطاقة

شهد إنتاج الكهرباء تديناً إلى ٨٨٩,٩ مليون كيلووات ساعة أي بنسبة ٢٥,٩% على أساس سنوي.

الإنتاج الشهري للكهرباء (شبكة كهرباء لبنان)

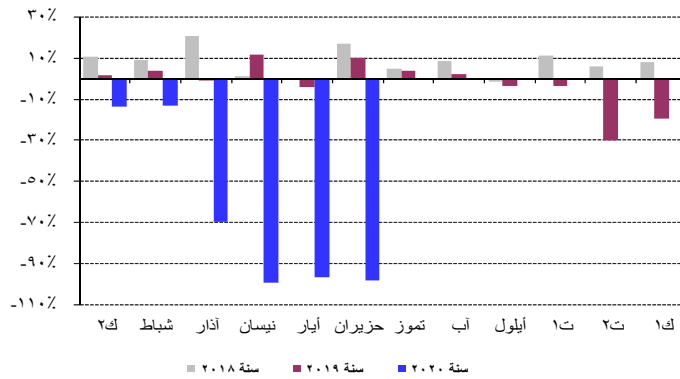


المصدر: مؤسسة كهرباء لبنان

قطاع النقل

انخفض كل من عدد الطائرات وعدد المسافرين في مطار بيروت بنسبة ٩٠,٣% و ٩٨,٢% على التوالي نتيجة تديني عدد المسافرين القادمين، والمغادرين والعايرين بنسبة ٩٨,٥%، ٩٨,٢%، و ٧١,٤% على التوالي. أما حجم الشحن الجوي، فقد تقلص بنسبة ٤٧,٦%. تراجع حجم البضائع المفرغة والمشحونة بنسبة ٥٩,١% و ٣٥,١% على التوالي.

حركة المسافرين عبر المطار



المصدر: مطار بيروت الدولي

تقلصت حركة السفن في مرفأ بيروت بنسبة ٢٥,٣% وانخفضت حركة البضائع بنسبة ٤٥,٣% في حزيران ٢٠٢٠. انخفض حجم البضائع المفرغة، المشحونة والعايرة بنسبة ٤٩,٠%، ١٤,٥% و ٣٤,٧% على التوالي.

القطاع النقدي

الموجودات الخارجية الصافية للجهاز المصرفي

سجل ميزان المدفوعات عجزاً بما يوازي ٢٩٥,٨ مليون دولار في حزيران ٢٠٢٠. وقد تمثل هذا العجز بانخفاض الموجودات الخارجية الصافية لدى مصرف لبنان بقيمة ٥٥٥,٨ مليون دولار وازدياد الموجودات الخارجية الصافية لدى المصارف

الواردات حسب بلدان المصدر (بملايين الدولارات)

البلد	حزيران ٢٠١٩	حزيران ٢٠٢٠	% من المجموع
الولايات المتحدة	١٣٦,٠	٧٧,٩	٩,١
الصين	١٣٤,٣	٧٣,٦	٨,٦
إيطاليا	٩٠,٨	٧١,٦	٨,٤
اليونان	٧٨,٨	٥٩,٨	٧,٠
ألمانيا	٨٣,١	٤٢,٣	٥,٠
البلدان الأخرى	٨٥٣,٩	٥٢٨,٥	٦١,٩
المجموع	١,٣٧٦,٨	٨٥٣,٧	١٠٠

توزعت حصص أهم بلدان المقصد منذ مطلع العام ولغاية حزيران ٢٠٢٠ على الشكل التالي: سويسرا ٣٢,٠%، الإمارات العربية المتحدة ١٠,٦%، السعودية ٦,٣%، قطر ٤,٢% والعراق ٣,٨%. توزعت هذه الحصص في حزيران ٢٠٢٠ على الشكل التالي:

الصادرات حسب بلدان المقصد (بملايين الدولارات)

البلد	حزيران ٢٠١٩	حزيران ٢٠٢٠	% من المجموع
سويسرا	١١٧,٥	١١٠,٣	٣٩,٦
المملكة العربية السعودية	١٧,٨	١٣,٩	٥,٠
الإمارات العربية المتحدة	٢٥,٩	١١,٧	٤,٢
العراق	١٠,٢	١٠,١	٣,٦
قطر	٧,٥	٩,٧	٣,٥
البلدان الأخرى	١٠٥,٨	١٢٢,٤	٤٤,٠
المجموع	٢٨٤,٧	٢٧٨,٢	١٠٠

الواردات (بملايين الدولارات)

القسم التعريفي	حزيران ٢٠١٩	حزيران ٢٠٢٠	% من المجموع
منتجات المملكة الحيوانية والنباتية	١,٧٠٩,٤	١,٢٠٥,٨	٢٣,٢
مواد نسيجية ومصنوعاتها	٣٢٠,١	١٢٣,٧	٢,٤
جلود، جلود فراء ومصنوعاتها	٢٨,٦	١٠,٧	٠,٢
خشب ومصنوعاته	٩٧,٦	٢٥,٦	٠,٥
منتجات الصناعات الكيماوية	١,٠٢٩,٥	٨٠٢,٩	١٥,٤
عجائن، خشب، ورق كرتون	١٤٨,٧	٩٣,٥	١,٨
حجر، جبس، إسمنت	١٦٢,٤	٥٤,٥	١,٠
منتجات معدنية ومصنوعاتها	٣,٨٣٦,٦	١,٦٣٦,٤	٣١,٥
معدات كهربائية، نقل وتصوير	١,٧٥١,٦	٦٢٨,٩	١٢,١
لؤلؤ، أحجار كريمة ومعادن ثمينة	٤٤٠,٤	٣٦٩,١	٧,١
مصنوعات متنوعة	٦١٣,٦	٢٥١,٣	٤,٨
المجموع	١٠,١٣٨,٥	٥,٢٠٢,٥	١٠٠

الصادرات (بملايين الدولارات)

القسم التعريفي	حزيران ٢٠١٩	حزيران ٢٠٢٠	% من المجموع
منتجات المملكة الحيوانية والنباتية	٣١٧,٦	٣٢٨,٠	٢٠,٣
مواد نسيجية ومصنوعاتها	٢٤,٠	١٩,٩	١,٢
جلود، جلود فراء ومصنوعاتها	٦,٨	٥,٧	٠,٤
خشب ومصنوعاته	٦,٢	٤,٠	٠,٢
منتجات الصناعات الكيماوية	١٧٩,٢	١٣٩,٦	٨,٧
عجائن، خشب، ورق كرتون	٦٤,٦	٤٢,٣	٢,٦
حجر، جبس، إسمنت	٨,٥	٨,٦	٠,٥
منتجات معدنية ومصنوعاتها	٢١٠,٣	١٤٩,٥	٩,٣
معدات كهربائية، نقل وتصوير	٢٠٦,١	١٨٨,٤	١١,٧
لؤلؤ، أحجار كريمة ومعادن ثمينة	٥٦٨,٩	٦٣٣,٢	٣٩,٢
مصنوعات متنوعة	١٣٢,٥	٩٤,٢	٥,٨
المجموع	١,٧٢٤,٦	١,٦١٣,٤	١٠٠

المصدر: المجلس الأعلى للجمارك؛ أرقام قابلة للتصحيح

وأبقى مصرف لبنان معدل الحسم ومعدل الفائدة على إعادة شراء الأوراق المالية (Repo Rate) على مستوى ١٠,٠٠% وهو المعدل المطبق منذ كانون الأول العام ٢٠٠٩.

الكتلة النقدية والعوامل المؤثرة فيها

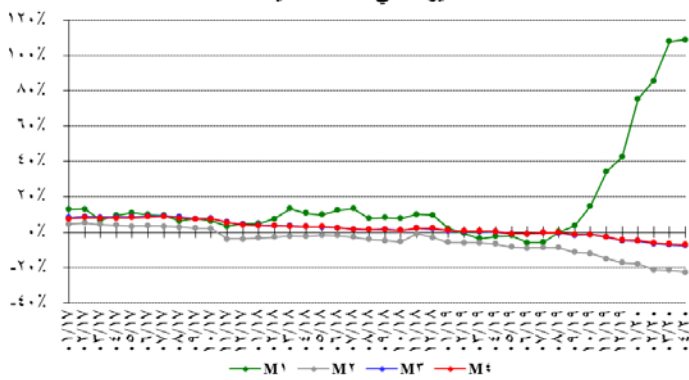
بلغت الكتلة النقدية M٣ ١٩٥١٩٦,٧ مليار ليرة في نهاية حزيران مسجلة انخفاضاً سنوياً نسبتته ٧,٥% مقارنة بتراجع نسبتته ٦,٩% في أيار ٢٠٢٠. وبقي التسليف المصرفي للقطاع الخاص العامل الأبرز في خلق النقد إلى جانب التسليفات للقطاع العام.

وفي ما خص مكونات الكتلة النقدية، تجدر الإشارة إلى أن الودائع بالليرة سجلت تراجعاً بنسبة ٤,٦% والودائع بالعملات الأجنبية تديناً طفيفاً بنسبة ٠,٥%.

التغيرات السنوية في الكتلة النقدية (بالنسب المئوية)

٤م	٣م	٢م	١م	
-٠,٩٧	-٠,٩٧	-٩,٠١	-٦,١٠	حزيران ٢٠١٩
-٠,٣٥	-٠,٣٦	-٨,٧٢	-٥,٧٢	تموز ٢٠١٩
-٠,٢٥	-٠,٤٥	-٨,٨٢	٠,١٢	آب ٢٠١٩
-١,٣٩	-١,٧٨	-١١,٣٤	٣,٥١	أيلول ٢٠١٩
-١,٢٥	-١,٣٣	-١٢,٠٧	١٤,٨٣	تشرين الأول ٢٠١٩
-٢,٧١	-٢,٧٦	-١٤,٩٩	٣٤,٣٤	تشرين الثاني ٢٠١٩
-٤,٦٢	-٤,٧٧	-١٧,٣٧	٤٢,٥٢	كانون الأول ٢٠١٩
-٤,٧٩	-٥,٠٤	-١٨,٠٠	٧٥,٥٢	كانون الثاني ٢٠٢٠
-٥,٩٣	-٦,٣٧	-٢١,١٩	٨٥,٧٤	شباط ٢٠٢٠
-٦,٦٤	-٧,٠٥	-٢١,٤٥	١٠٧,٩٣	آذار ٢٠٢٠
-٧,١٣	-٧,٦١	-٢٢,٦٥	١٠٨,٩٢	نيسان ٢٠٢٠
-٦,٤٦	-٦,٩٤	-٢١,٢٢	١٢٩,٣٦	أيار ٢٠٢٠
-٦,٨٧	-٧,٤٦	-٢٠,٥٦	١٥٠,٣١	حزيران ٢٠٢٠

التغيرات في الكتلة النقدية



الدين العام

وفقاً لأرقام وزارة المالية بلغ مجموع الدين العام الصافي ١٢٧٠٧٩ مليار ليرة في حزيران ٢٠٢٠ مسجلاً ارتفاعاً شهرياً قدره ٤٩٤ مليار ليرة.

وقد نتج هذا الارتفاع عن زيادة الدين العام الصافي بالليرة بمقدار ٢٠١ مليار ليرة ليبلغ ٧٤٦٢٠ مليار ليرة والدين العام المحرر بعملات أجنبية بمقدار ١٩٤ مليون دولار ليسجل ٣٤٧٩٩ مليون دولار في نهاية الشهر.

وعلى أساس سنوي، بلغ نمو الدين العام الصافي ١٠,٢% والدين بالليرة ١٢,٠% والعملات الأجنبية ٧,٨%.

والمؤسسات المالية بقيمة ٢٦٠,١ مليون دولار. وبلغ بذلك الرصيد التراكمي لميزان المدفوعات في الأشهر الستة الأولى من السنة عجزاً بمقدار ٢٤٨٦,٣ مليون دولار في حزيران ٢٠٢٠ مقابل عجزاً بمقدار ٥٣٩٠,٨ مليون دولار في الفترة المماثلة من العام ٢٠١٩.

موجودات مصرف لبنان الخارجية

بلغ احتياطي مصرف لبنان من العملات الأجنبية ٣٣٤٢٠,٧ مليون دولار مسجلاً تراجعاً سنوياً نسبتته ٩,٣% ومقداره ٣٤٢٣,١ مليون دولار. أما مجموع الاحتياطي الخارجي بما فيه الذهب، فقد بلغ ٤٩٧٤٩,٢ مليون دولار. وهذا وقد بقي سعر صرف الدولار الأميركي الوسطي في سوق بيروت مستقراً على ١٥٠٧,٥٠ ليرة.

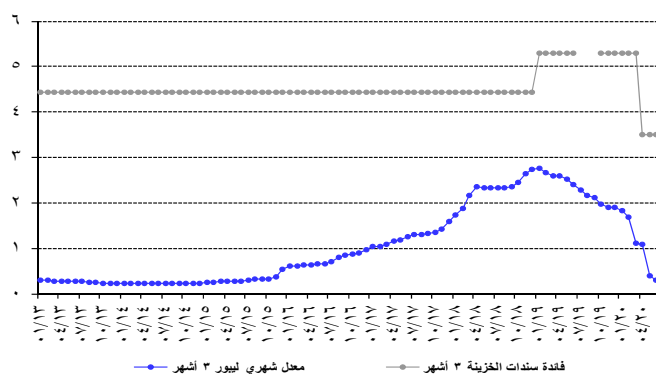
معدلات الفائدة

لم يطرأ أي تغير في حزيران ٢٠٢٠ على معدلات فائدة سندات الخزينة. فسجل معدل الفائدة الفعلية في نهاية الشهر: ٣,٥٠% لفئة ٣ أشهر، ٤,٠٠% لفئة ٦ أشهر و ٤,٥٠% لفئة ١٢ شهراً. واستقرت فائدة القسيمة على سندات الستين والثلاث سنوات على ٥,٠٠% و ٥,٥٠% على التوالي.

أما معدلات الفائدة المصرفية فقد انخفضت في حزيران إلى ٦,٨٤% على الحسابات المدينة بالليرة (-١٦١ نقطة أساس) وإلى ٤,١٦% على الحسابات الدائنة بالليرة (-٤٧ نقطة أساس).

وشهدت الفائدة المصرفية المحلية بالدولار الأميركي انخفاضاً على الحسابات الدائنة والمدينة. فسجل معدل الفائدة الوسطي المثلث على حسابات التسليف بالدولار ٧,٤٩% في حزيران (-٤١ نقطة أساس). أما متوسط الفائدة على حسابات الادخار بالدولار فسجل ١,٦٤% (-٣٥ نقطة أساس).

الهامش بين سندات الخزينة لثلاثة أشهر والليبور



ونتيجة هذه التطورات تقلص الهامش بين فائدي التسليف بالليرة وبالدولار من ٥٥ نقطة في أيار ٢٠٢٠ إلى (-٦٥) نقطة في حزيران ٢٠٢٠. انحسر كذلك الهامش بين فائدي الادخار بالليرة وبالدولار من ٢٦٤ نقطة في أيار ٢٠٢٠ إلى ٢٥٢ نقطة في حزيران ٢٠٢٠.

وتجدر الإشارة إلى أن معدل ليبور (Libor Rate) لثلاثة أشهر سجل ٠,٣١% في حزيران ٢٠٢٠ مقابل ٠,٤٠% في أيار ٢٠٢٠.

سجلت معدلات الفائدة على شهادات الإيداع التي يصدرها مصرف لبنان من فتي ٤٥ يوماً و ٦٠ يوماً على ٢,٩٠% و ٣,٠٨% على التوالي.

تاريخ	٣ أشهر	٦ أشهر	١٢ شهراً	٢٤ شهراً وما فوق
حزيران ٢٠١٩	٠,٠٥	٠,١١	١,٨٥	٩٧,٩٨
تموز ٢٠١٩	٠,٠٤	٠,١١	١,٧٨	٩٨,٠٧
آب ٢٠١٩	٠,٠٢	٠,١١	١,٨٦	٩٨,٠١
أيلول ٢٠١٩	-	٠,١٠	١,٧٥	٩٨,١٥
تشرين الأول ٢٠١٩	٠,٠١	٠,١٠	١,١٦	٩٨,٧٤
تشرين الثاني ٢٠١٩	٠,٠٢	٠,٠٩	١,١٣	٩٨,٧٥
كانون الأول ٢٠١٩	٠,٠٣	٠,٠٨	١,٠٥	٩٨,٨٣
كانون الثاني ٢٠٢٠	٠,٠٦	٠,٠٧	١,١٥	٩٨,٧٢
شباط ٢٠٢٠	٠,٠٧	٠,٠٨	١,١٣	٩٨,٧٢
آذار ٢٠٢٠	٠,٠٧	٠,٠٨	١,١٣	٩٨,٧٢
نيسان ٢٠٢٠	٠,٠٦	٠,٠٨	١,٢٣	٩٨,٦٣
أيار ٢٠٢٠	٠,٠٥	٠,٠٨	١,٢٢	٩٨,٦٥
حزيران ٢٠٢٠	٠,٠٥	٠,٠٧	١,٠٦	٩٨,٨١

تطور حجم الودائع

أ- لدى المصارف التجارية

تراجعت ودايع القطاع الخاص في المصارف التجارية المقيم وغير المقيم بنسبة ١,٢٦% خلال حزيران ٢٠٢٠ مقابل تدني بنسبة ٠,٨٩% خلال الشهر الفائت. وعلى مدار سنة، تراجع حجم الودائع بنسبة ١٦,١٥% ليبلغ ٢٢٩٤١٠ مليار ليرة في نهاية حزيران، وهي مفصلة كالتالي:

- تراجعت الودائع بالليرة اللبنانية بنسبة بلغت ٢,٣٨%، خلال حزيران ٢٠٢٠، مقابل تدني بنسبة ٣,٦٤% خلال الشهر الفائت، وبلغت ٤٥٥٧٦ مليار ليرة في نهاية حزيران. وعلى مدار سنة، سجلت هذه الودائع تراجعاً بنسبة ٣٩,٦٦%، حيث باتت تشكل ١٩,٨٧% من إجمالي الودائع، فيما كانت تشكل ٢٧,٦٠% في نهاية حزيران ٢٠١٩.
- تراجعت الودائع بالعملة الأجنبية بنسبة ٠,٩٨%، خلال حزيران ٢٠٢٠، مقابل تراجع بنسبة ٠,١٨% خلال الشهر الفائت. وبلغت ١٢١٩٣٨ مليون دولار في نهاية حزيران مسجلة تراجعاً سنوياً بنسبة ٧,١٩%.

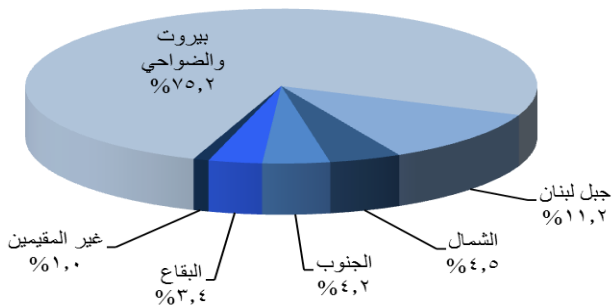
ب- لدى القطاع المصرفي

تراجعت ودايع القطاع الخاص لدى القطاع المصرفي المقيم وغير المقيم بنسبة ١,٢٥%، خلال الشهر، مقابل تراجع بنسبة ٠,٩٠% خلال أيار ٢٠١٩. وقد تراجع حجم الودائع من ٢٧٦٠٣٧ مليار ليرة في حزيران ٢٠١٩ إلى ٢٣١٤٦٠ ملياراً في نهاية حزيران ٢٠٢٠، أي بنسبة ١٦,١٥%. وهي مفصلة كالتالي:

- تراجعت الودائع بالليرة اللبنانية بنسبة ٢,٤٥%، خلال حزيران ٢٠٢٠، مقابل انخفاض بنسبة ٣,٦٣% خلال الشهر الفائت، وبلغت ٤٦٣٠٧ مليار ليرة في نهاية حزيران. وعلى مدار سنة، تدنت هذه الودائع بنسبة ٣٩,٨٣%، حيث باتت تشكل ٢٠,٠١% من إجمالي الودائع، فيما كانت تشكل ٢٧,٨٨% في نهاية حزيران ٢٠١٩.
- تراجعت الودائع بالعملة الأجنبية بنسبة ٠,٩٥%، خلال حزيران ٢٠٢٠، مقابل تدني بنسبة ٠,١٩% خلال الشهر الفائت. وبلغت ١٢٢٨٢١ مليون دولار في نهاية حزيران مسجلة تراجعاً سنوياً بنسبة ٦,٩٩%.

توزع التسليفات

توزع التسليفات على المناطق



النشاط المصرفي

الميزانية المجمعة للمصارف

بلغت الميزانية المجمعة للمصارف التجارية ٣٠٣١٥٠ مليار ليرة في نهاية حزيران ٢٠٢٠ مسجلة تراجعاً شهرياً بنسبة ١,٣٥% مقابل انخفاضاً بنسبة ٠,٩٣% خلال الشهر السابق. وعلى مدار سنة، بلغت نسبة التراجع ٢١,٤٤%.

تطور حجم التسليفات

أ- لدى المصارف التجارية

تراجعت تسليفات المصارف التجارية للقطاع الخاص المقيم وغير المقيم بنسبة ٤,٤٧%، خلال حزيران ٢٠٢٠، مقابل تدني بنسبة ٢,٢٦% خلال الشهر السابق. وبلغ حجم التسليفات ٦٢٤٣٧ مليار ليرة في نهاية حزيران ٢٠٢٠ مسجلاً تراجعاً سنوياً بنسبة ٢٦,٠٤%، وهي مفصلة كالتالي:

- تراجعت التسليفات بالليرة اللبنانية إلى ٢٢٧١٤ مليار ليرة في نهاية حزيران ٢٠٢٠ أي بنسبة شهرية بلغت ٠,٥١% مقابل ارتفاع بنسبة ٠,١١% خلال أيار ٢٠٢٠. وعلى مدار سنة، تدنت هذه التسليفات بنسبة ١٠,٣٦% وباتت تشكل ٣٦,٣٨% من إجمالي التسليفات، فيما كانت تشكل ٣٠,٠١% في حزيران ٢٠١٩.
- تراجعت التسليفات بالعملة الأجنبية بنسبة ٥,٠٨% خلال حزيران ٢٠٢٠ مقابل تدني بنسبة ٣,٥٠% خلال الشهر السابق، وبلغت ٢٦٣٥٠ مليون دولار في نهاية حزيران ٢٠٢٠ بتراجع سنوي نسبته ٣٢,٧٧%.

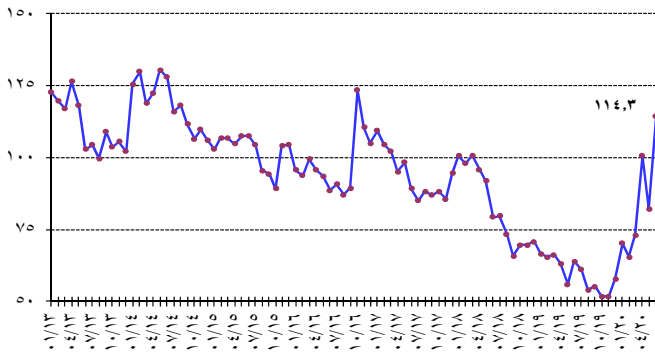
ب- لدى مصارف الأعمال

بلغت تسليفات مصارف الأعمال للقطاع الخاص المقيم وغير المقيم ٣٣٠٢ مليار ليرة في نهاية حزيران ٢٠٢٠، مسجلة ارتفاعاً بنسبة ٠,٦٢%، مقابل ارتفاع بنسبة ٢,٦٠% خلال أيار ٢٠٢٠. مقارنةً بحزيران ٢٠١٩، تدنت هذه التسليفات بنسبة ١,٥٣%.

Market-Value-Weighted Index مؤشر القيمة السوقية المثقل (سعر الإقبال)

٦٣,٩١	حزيران ٢٠١٩
٦١,٠٧	تموز ٢٠١٩
٥٤,١١	آب ٢٠١٩
٥٥,١٦	أيلول ٢٠١٩
٥١,٧٤	تشرين الأول ٢٠١٩
٥١,٧٢	تشرين الثاني ٢٠١٩
٥٧,٩٥	كانون الأول ٢٠١٩
٧٠,٢١	كانون الثاني ٢٠٢٠
٦٥,٥٢	شباط ٢٠٢٠
٧٣,١٤	آذار ٢٠٢٠
١٠٠,٦٧	نيسان ٢٠٢٠
٨٢,١٧	أيار ٢٠٢٠
١١٤,٢٨	حزيران ٢٠٢٠

Market-Value-Weighted Index مؤشر القيمة السوقية المرجح



بورصة بيروت

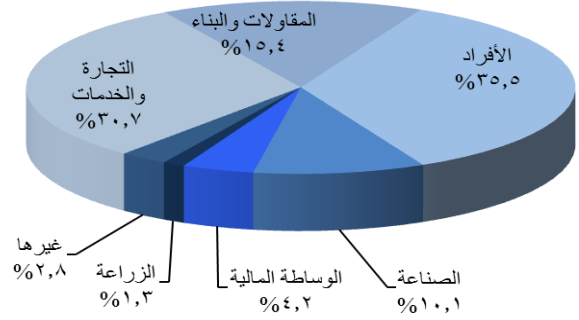
بورصة بيروت

القيمة السوقية (مليار دولار)	الأسهم المتداولة		التاريخ
	القيمة (مليون دولار)	الحجم (ملايين)	
٩,٢١	٧,٨٣	١,٦٩	حزيران ٢٠١٩
٩,٠٥	٩,٨٢	١,٩٧	تموز ٢٠١٩
٨,٧٤	٦,٤٩	١,٠٩	آب ٢٠١٩
٨,٧٢	٢٠,٤٦	١,٩٩	أيلول ٢٠١٩
٨,٤١	٣٤,٩٩	٥,٢٠	تشرين الأول ٢٠١٩
٨,٤٠	٢,٥٢	٠,٣٠	تشرين الثاني ٢٠١٩
٨,٤٩	١٧,٥٨	١,٠٨	كانون الأول ٢٠١٩
٧,٨٣	١٦,١٧	٢,٠٣	كانون الثاني ٢٠٢٠
٧,١٠	١١,٢١	١,٧٠	شباط ٢٠٢٠
٦,٧٩	١٥,٧١	٤,٥٢	آذار ٢٠٢٠
٧,٠٩	٢٣,٨٥	١٠,٧٦	نيسان ٢٠٢٠
٧,٠٩	٢٧,٠٢	٦,٦٧	أيار ٢٠٢٠
٧,٠٥	٢٤,٣٩	٦,٧٦	حزيران ٢٠٢٠

ارتفعت كمية الأسهم المتداولة بنسبة ١,٤١% فبلغت ٦,٧٦١ مليون سهم مقابل ٦,٦٦٧ مليون سهم في أيار ٢٠٢٠. انخفضت قيمة هذه الأسهم بنسبة ٩,٧٤% فبلغت ٢٤,٣٩٢ مليون دولار أمريكي في حزيران ٢٠٢٠ مقابل ٢٧,٠٢٤ مليون دولار أمريكي في أيار ٢٠٢٠.

تصدر سهم Solidere B من ناحية أداء سعر الأسهم عن باقي الأسهم المدرجة، إذ سجل ارتفاع نسبته ٢٢,٥٣%. فيما خص نسب الأسهم المتداولة

توزع التسليفات على القطاعات



نسبة التسليفات إلى الودائع

شكلت التسليفات نسبة ٢٧,٢٢% من إجمالي الودائع في نهاية حزيران ٢٠٢٠ مقارنة بـ ٣٠,٨٦% في نهاية حزيران ٢٠١٩ مفصلة كالتالي:

- نسبة التسليفات إلى الودائع بالليرة اللبنانية ٤٩,٨٤% مقارنة بـ ٣٣,٥٥%.
- نسبة التسليفات إلى الودائع بالعملة الأجنبية ٢١,٦١% مقارنة بـ ٢٩,٨٣%.

حساب الرساميل

تراجع حساب الرساميل بنسبة ٣,٥٢% خلال حزيران ٢٠٢٠ مقابل تراجع بنسبة ٢,٤٨% خلال أيار ٢٠٢٠. مقارنة بالفترة ذاتها من العام المنصرم، تددت هذه الرساميل بنسبة ٦,٣٧% وبلغت ٢٩٤٨٥ مليار ليرة في حزيران ٢٠٢٠. تراجعت نسبة حساب الرساميل من إجمالي موجودات المصارف التجارية إلى ٩,٧٣% في نهاية حزيران ٢٠٢٠. وكانت قد سجلت ٩,٩٤% في أيار ٢٠٢٠ و ٨,١٦% في حزيران ٢٠١٩.

تراجعت نسبة حساب الرساميل إلى إجمالي الودائع إلى ١٢,٨٥% في نهاية حزيران ٢٠٢٠. وكانت قد سجلت ١٣,١٥% في أيار ٢٠٢٠ و ١١,٥١% في حزيران ٢٠١٩. كما تراجعت نسبة حساب الرساميل إلى إجمالي التسليفات إلى ٤٧,٢٢% في نهاية حزيران ٢٠٢٠. وكانت قد سجلت ٤٧,٢٥% في أيار ٢٠٢٠ و ٣٧,٣٠% في حزيران ٢٠١٩.

الدولة

ارتفعت نسبة دولة الودائع (على صعيد القطاع المصرفي)، إلى ٧٨,٠٣% في نهاية حزيران ٢٠٢٠ مقابل ٧٧,٨٠% في نهاية أيار ٢٠٢٠ و ٧٠,٤٢% في نهاية حزيران ٢٠١٩. وتراجعت نسبة دولة التسليفات إلى ٦٣,٦٢% في نهاية حزيران ٢٠٢٠ مقابل ٦٤,٧٠% في نهاية أيار ٢٠٢٠ و ٦٩,٩٩% في نهاية حزيران ٢٠١٩.

الأسواق المالية

أظهر معدل مؤشر القيمة السوقية للأسهم المدرجة في بورصة بيروت، خلال حزيران ٢٠٢٠، تقدماً بنسبة ٤,٤٠%، إذ أفضل على معدل ٩٢,٦٧ نقطة مقابل ٨٨,٧٦ نقطة لمعدل الشهر السابق.

إيصالات إيداع عمومية (GDR)

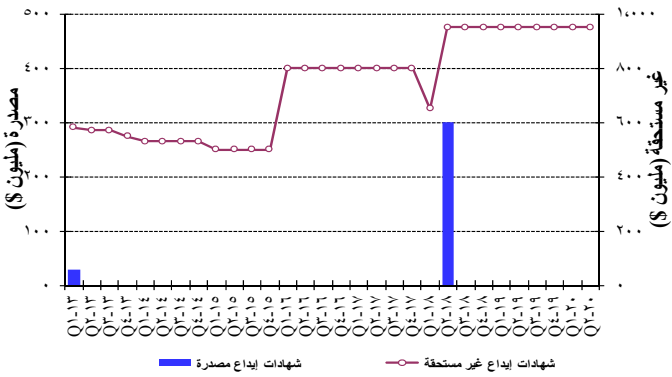
انخفضت قيمة إيصالات الإيداع العمومية التابعة لبنك لبنان والمهجر بنهاية حزيران بنسبة ١٨,٧٥% متراوحه بين ٠,٠٠ و ١,٣٠٠ دولار أمريكي. تدنت قيمة إيصالات الإيداع العمومية التابعة لبنك عوده بنسبة ٩,٠٩% متراوحه بين ٠,٣٧ و ٠,٤٣ دولار أمريكي. انخفضت قيمة إيصالات الإيداع العمومية التابعة لبنك بيبيلوس بنسبة ٢,٨٦% متراوحه بين ٠,٠٠ و ٦٨,٠٠٠ دولار أمريكي بنهاية حزيران.

شهادات الإيداع

شهادات إيداع (بملايين دولارات)

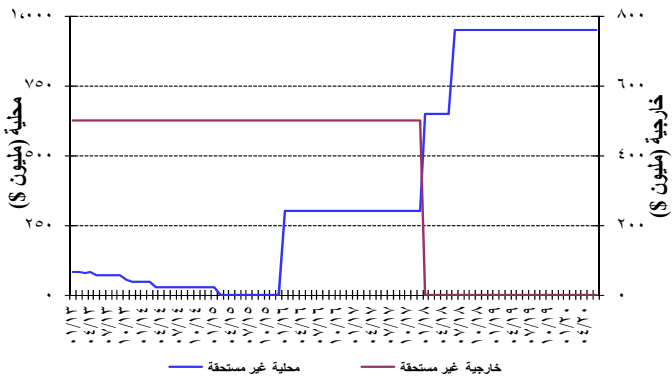
عدد المصارف	غير مستحقة			مصدرة	عدد المصارف
	المجموع	خارجية	محلية		
٣	٩٥٠	-	٩٥٠	-	٢٠٢٠ - أيار
٣	٩٥٠	-	٩٥٠	-	٢٠٢٠ - حزيران

تطور شهادات الإيداع المصدرة وغير المستحقة



لم يكن هناك أي إصدار لشهادات إيداع مصدرة. حافظت قيمة شهادات الإيداع المصدرة غير المستحقة على مكائنتها بقيمة ٩٥٠ مليون دولار أمريكي بين ثلاثة مصارف: بيبيلوس بنك (٣٠٠ مليون دولار أمريكي)، بنك لبنان والمهجر (٣٠٠ مليون دولار أمريكي)، بنك عودة (٣٥٠ مليون دولار أمريكي).

الإصدارات غير المستحقة لشهادات الإيداع المحلية والخارجية

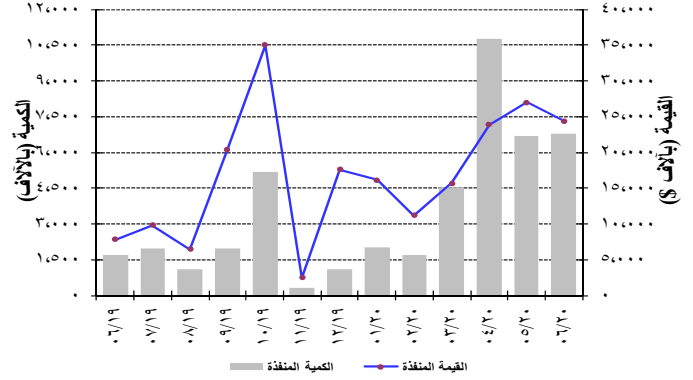


سندات دين الجمهورية اللبنانية بالعملات الأجنبية

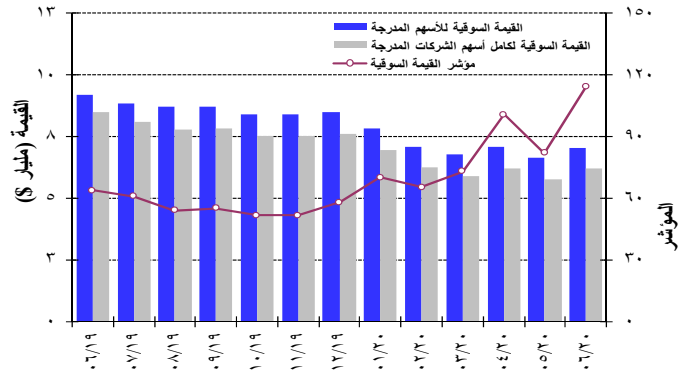
أصبحت القيمة الإجمالية لسندات الجمهورية اللبنانية المصدرة بعملات أجنبية ٣١,٣١٤ مليار دولار أمريكي بنهاية حزيران ٢٠٢٠.

خلال هذا الشهر، فقد تقدم سهم بنك عودة على سائر الأسهم من ناحية كمية التداول بحيث بلغت نسبته ٦٠,٣٨% من مجموع التداول على البورصة. فيما يتعلق بالقيمة السوقية لمحمل أسهم الشركات المدرجة في بورصة بيروت، فقد ارتفعت بنسبة ٥,٩٥% قياساً على الشهر الماضي واستقرت عند ٧,٥٥٠ مليار دولار أمريكي مقابل ٦,٦٥٤ مليار دولار أمريكي في الشهر السابق. وعلى صعيد القيمة السوقية للأسهم المدرجة في البورصة، فقد ارتفعت أيضاً بنسبة ٦,٩٢% في حزيران ٢٠٢٠ لتسجل ٦,١٨٩ مليار دولار أمريكي مقابل ٥,٧٨٩ مليار دولار أمريكي للشهر الماضي.

نشاط الأسهم المدرجة في بورصة بيروت



تطور المؤشر والقيمة السوقية لبورصة بيروت



الأسهم التفضيلية المدرجة عند الإصدار

المصدر	نوع الأسهم	سعر السهم	الكمية (آلاف)	القيمة (مليون \$)
بنك بيروت	أسهم تفضيلية "H"	\$ ٢٥,٠٠	٥٤٠٠	١٣٥
	أسهم تفضيلية "I"	\$ ٢٥,٠٠	٥٠٠٠	١٢٥
	أسهم تفضيلية "J"	\$ ٢٥,٠٠	٣٠٠٠	٧٥
	أسهم تفضيلية "K"	\$ ٢٥,٠٠	٤٠٠٠	١٠٠
	أسهم أولوية ٢٠١٤	\$ ٢١,٠٠	٤٧٦٢	١٠٠
بنك بيمو	أسهم تفضيلية ٢٠١٣	\$ ٩٢,٠٠	٣٥٠	٣٢
بنك عودة	أسهم تفضيلية "H"	\$ ٧٧,٠٠	٧٥٠	٥٨
	أسهم تفضيلية "I"	\$ ٤٩,٩٥	٢٥٠٠	١٢٥
	أسهم تفضيلية "J"	\$ ٦٩,٩٥	٢٧٥٠	١٩٢
البنك اللبناني للتجارة	أسهم تفضيلية "D"	\$ ٩٤,٠٠	٧٥٠	٧١
	أسهم تفضيلية "H"	\$ ٩٤,٠٠	٢٦٤	٢٥
بنك بيبيلوس	أسهم تفضيلية ٢٠٠٨	\$ ٤٩,٩٥	٢٠٠٠	١٠٠
	أسهم تفضيلية ٢٠٠٩	\$ ٥٢,٧٥	٢٠٠٠	١٠٦

الجدول الإحصائية

١٢	١ . المحمل النقدي والمقابل له.....
١٢	٢ . الميزان التجاري وصافي الموجودات الخارجية للقطاع المالي.....
١٣	٣ . الموجودات الخارجية لمصرف لبنان.....
١٣	٤ . ميزانية مصرف لبنان.....
١٤	٥ . الميزانية المجمّعة للمصارف التجارية.....
١٥	٦ . إجمالي الودائع في القطاع المصرفي.....
١٦	٧ . معدلات الفائدة: المصارف التجارية.....
١٦	٨ . سندات الخزينة ومعدلات الفائدة.....
١٧	٩ . عمليات المقاصة.....
١٨	١٠ . الاعتمادات والبولص المستندية للاستيراد والتصدير.....
١٨	١١ . أدوات الدين العام الداخلي.....
١٩	١٢ . أسعار صرف أهم العملات الأجنبية.....
١٩	١٣ . الدين العام بحسب مصادر التمويل.....
٢٠	١٤ . سندات دين الجمهورية اللبنانية بالعملات الأجنبية.....
٢٠	١٥ . سندات دين المصارف بالعملات الأجنبية.....
٢١	١٦ . التداول بالأسهم في بورصة بيروت.....
٢١	١٧ . أدوات مالية مختلفة.....

١. المجلد النقدي والمقابل له (في نهاية الفترة، بمليارات الليرات)

حزيران ٢٠٢٠	أيار ٢٠٢٠	نيسان ٢٠٢٠	كانون الأول ٢٠١٩	حزيران ٢٠١٩	أيار ٢٠١٩	
						المجلد النقدي
١٧,٨١٧,٠	١٦,٤٢٠,٤	١٤,٥٦٢,٢	٩,٨١٧,٦	٥,٠٤٩,٣	٥,٠١١,١	النقد المتداول
٩,١٨٥,٤	٨,٤٠٨,٥	٧,٨٦٥,١	٦,٨٠٢,٤	٥,٧٣٨,٢	٥,٨١٤,٢	ودائع تحت الطلب بالليرة
٢٧,٠٠٢,٤	٢٤,٨٢٨,٩	٢٢,٤٢٧,٤	١٦,٦٢٠,٠	١٠,٧٨٧,٦	١٠,٨٢٥,٣	M1
٣١,٨١٧,٦	٣٣,٦٣٧,٨	٣٥,٨١٥,٢	٤٦,٨٦٣,٧	٦٣,٢٥١,٨	٦٣,٣٨٧,٥	ودائع لأجل بالليرة
٥٨,٨١٩,٩	٥٨,٤٦٦,٧	٥٨,٢٤٢,٦	٦٣,٤٨٣,٨	٧٤,٠٣٩,٣	٧٤,٢١٢,٨	M2
١٣٥,٨٨٣,٦	١٣٦,٤٥٦,٩	١٣٦,٥٢٨,٦	١٣٨,٩١٠,٠	١٣٦,٥٩١,٢	١٣٥,٥١١,٤	ودائع بالعملات الأجنبية
٤٩٣,٣	٥٤٩,٤	٤٧٣,٧	٤٣٧,٢	٣٠٧,١	٣١٧,٦	أدوات مالية مصدرة
١٩٥,١٩٦,٧	١٩٥,٤٧٣,٠	١٩٥,٢٤٤,٩	٢٠٢,٨٣١,٠	٢١٠,٩٣٧,٦	٢١٠,٠٤١,٨	M3
١١,٥١٣,٢	١١,٤٩٨,٥	١١,٦٤٣,٢	١١,٢٤٦,٢	١١,٠٢٥,١	١١,٢٣٠,٠	سندات الخزينة لدى القطاع غير المصرفي*
٢٠٦,٧١٠,٠	٢٠٦,٩٧١,٥	٢٠٦,٨٨٨,١	٢١٤,٠٧٧,٢	٢٢١,٩٦٢,٧	٢٢١,٢٧١,٨	M4
						مقابل عرض النقد M3
٣٧,٧٠١,١	٣٧,٥٤٣,٣	٣٨,٧٩١,٦	٣٧,٨٢٣,٠	٣٧,١٥٣,٢	٣٥,٧٨٧,٣	صافي الموجودات الخارجية
٢٤,٦١٥,١	٢٣,٩٩٢,٧	٢٣,٨٩٧,٩	٢١,٠١٢,٥	١٩,٦٧٤,٠	١٨,٠٠٤,٥	- ذهب
١٣,٠٨٥,٩	١٣,٥٥٠,٦	١٤,٨٩٣,٨	١٦,٨١٠,٥	١٧,٤٧٩,٢	١٧,٧٨٢,٨	- صافي الموجودات الخارجية لدى مؤسسات الإيداع**
٥٩,٣٢٥,٠	٦٠,٩٦٤,٦	٦٢,٢٤٦,٣	٧٠,٨١٤,١	٧٨,٦٩٧,٩	٧٩,١٥٠,٢	مطالبات على القطاع الخاص
٢٢,٣٨٥,٦	٢٢,٤٣٥,٩	٢٢,٣٤٥,٢	٢٢,٩٨٢,١	٢٤,٨٣٣,٢	٢٥,٢٧٣,٤	- المطالبات بالليرة
٣٦,٩٣٩,٤	٣٨,٥٢٨,٧	٣٩,٩٠١,١	٤٧,٨٣١,٩	٥٣,٨٦٤,٧	٥٣,٨٧٦,٩	- المطالبات بالعملات الأجنبية
٦٤,٢٤٢,٠	٦٥,٠٢٦,٣	٦٥,٠٦١,٥	٧١,٣١٥,٠	٧٢,٩٥٥,٨	٧٥,٠٥٨,٧	صافي المطالبات على القطاع العام
-١٦,٣٨١,٦	-١٥,٨٦٥,٨	-١٥,٧٧٩,٢	-١٢,٨٣٥,٤	-١١,٤٢٥,٨	-٩,٧٥٨,١	منها: فروقات القطع
٣٣,٩٢٨,٦	٣١,٩٣٨,٩	٢٩,١٤٥,٤	٢٢,٨٧٩,٠	٢٢,١٣٠,٧	٢٠,٠٤٥,٥	صافي البنود الأخرى***
١٩٥,١٩٦,٧	١٩٥,٤٧٣,٠	١٩٥,٢٤٤,٩	٢٠٢,٨٣١,٠	٢١٠,٩٣٧,٦	٢١٠,٠٤١,٨	المجموع

ابتداء من شهر كانون الثاني ٢٠١٧، احتساب المجلد النقدي والمقابل له يرتكز على الميزانية المجمعة لمؤسسات الإيداع.

* أرقام خاضعة للتغيير بسبب المراجعات المتواصلة.

** إن تعبير صافي الموجودات الخارجية لمصرف لبنان في السنة الجارية يشمل صافي فرق سندات دين الجمهورية اللبنانية بالعملات الأجنبية المتداولة عالمياً والمكتسبة من مصرف لبنان خلال السنة ذاتها فقط. تمت إعادة

تصنيف وديعة من القطاع الخاص غير المقيم الواردة في آب ٢٠١٩، من بند "الالتزامات أخرى طويلة الأجل" الى بند "الالتزامات خارجية" في ميزانية مصرف لبنان.

*** تمت إعادة تصنيف وديعة من القطاع الخاص غير المقيم الواردة في آب ٢٠١٩، من بند "الالتزامات أخرى طويلة الأجل" الى بند "الالتزامات خارجية" في ميزانية مصرف لبنان.

٢. الميزان التجاري وصافي الموجودات الخارجية للقطاع المالي (بملايين الدولارات)

المجموع	مصارف ومؤسسات مالية	مصرف لبنان**	الميزان التجاري*	الصادرات (فوب)	الواردات (سيف)	
-٥,٨٥١,٣	-١,٩٤٦,٥	-٣,٩٠٤,٨	-١٥,٥٠٨,٠	٣,٧٣١,٤	١٩,٢٣٩,٤	٢٠١٩
-١,٣٠٠,٠	-٧١٠,٨	-٥٨٩,٣	-١,٠٩١,٣	٢٦٥,٥	١,٣٥٦,٨	نيسان
-١,٨٨١,٦	-٥٠٨,٢	-١,٣٧٣,٥	-٢,١٣٧,٤	٣١٨,٥	٢,٤٥٥,٩	أيار
-٢٠٤,٣	٥,٦	-٢٠٩,٩	-١,٠٩٢,١	٢٨٤,٧	١,٣٧٦,٨	حزيران
٧٢,٥	-٦١٨,٦	٦٩١,١	-١,٨٣١,١	٣٦٤,٨	٢,١٩٥,٩	تموز
-٥٧٨,٥	-٦٦٤,٨	٨٦,٣	-١,١٢٩,٢	٣٧٥,٠	١,٥٠٤,١	آب***
-٥٨,٥	١٠١,٦	-١٦٠,١	-١,١٢٣,٨	٣٤١,٩	١,٤٦٥,٧	أيلول
-١٩٧,٩	٣٨٥,٨	-٥٨٣,٧	-١,٠١٦,١	٢٩٢,٠	١,٣٠٨,١	تشرين الأول
١,٤٢٢,٨	٩٧٥,٨	١٦٧,٠	-٩٧٢,١	٣٠٨,٧	١,٢٨٠,٩	تشرين الثاني
-٨٤٠,٨	-١٤,٠	-٨٢٦,٨	-١,٠٢١,٨	٣٢٤,٣	١,٣٤٦,٢	كانون الأول
-٢,٤٨٦,٣	١,٩٤٣,١	-٤,٤٢٩,٤	-٣,٥٨٩,١	١,٦١٣,٤	٥,٢٠٢,٥	٢٠٢٠
-١٥٧,٩	٤٥٤,٩	-٦١٢,٨	-٨٢٠,٤	٣٣٣,١	١,١٥٣,٥	كانون الثاني
-٣٤٧,٤	٦٤١,٧	-٩٨٩,٢	-٦٠٧,٨	٣٤٣,٣	٩٥١,١	شباط
-٥٥٦,٨	-٥,٧	-٥٥١,١	-٥٨٨,٣	٢٣٧,٦	٨٢٦,٠	آذار
-٢٤٠,٦	٥٧١,٨	-٨١٢,٤	-٥٧٤,٠	١٧٠,٥	٧٤٤,٥	نيسان
-٨٨٧,٧	٢٠,٤	-٩٠٨,١	-٤٢٣,٠	٢٥٠,٧	٦٧٣,٧	أيار
-٢٩٥,٨	٢٦٠,١	-٥٥٥,٨	-٥٧٥,٥	٢٧٨,٢	٨٥٣,٧	حزيران

* هذه الأرقام قابلة للتصحیح.

** إن تعبير صافي الموجودات الخارجية لمصرف لبنان في السنة الجارية يشمل صافي فرق سندات دين الجمهورية اللبنانية بالعملات الأجنبية المتداولة عالمياً والمكتسبة من مصرف لبنان خلال السنة ذاتها فقط.

*** تمت إعادة تصنيف وديعة من القطاع الخاص غير المقيم الواردة في آب ٢٠١٩، من بند "الالتزامات أخرى طويلة الأجل" الى بند "الالتزامات خارجية" في ميزانية مصرف لبنان.

٣. الموجودات الخارجية لمصرف لبنان* (في نهاية الفترة)

حزيران ٢٠٢٠	أيار ٢٠٢٠	نيسان ٢٠٢٠	كانون الأول ٢٠١٩	حزيران ٢٠١٩	أيار ٢٠١٩	
						ذهب
٢٤٤٦١٥٠١١٢	٢٣٠٩٩٢٠٦٨٩	٢٣٠٨٩٧٠٨٧٣	٢١٠٠١٢٠٥١١	١٩٠٦٧٣٠٩٦١	١٨٠٠٠٤٠٥٢٧	- بملايين الليرات اللبنانية
١٦٠٣٣٨,٤	١٥٠٩١٥,٥	١٥٠٨٥٣,٧	١٣٠٩٣٨,٦	١٣٠٥٥٠,٧	١١٠٩٤٣,٣	- بملايين الدولارات
						المجموع (باستثناء الذهب)
٤٩٠٧٠٣٠٩١٨	٥٠٠٥٤١٠٣٧٢	٥١٠٩٠٩٠٠٩١	٥٦٠٢٠٢٠٩١٢	٥٤٠٨٧٣٠٣٣٠	٥٥٠١٧٩٠٣١٥	- بملايين الليرات اللبنانية
٣٢٠٩٧١,١	٣٣٠٥٢٦,٦	٣٤٠٤٣٣,٩	٣٧٠٢٨٢,٢	٣٦٠٤٠٠,٢	٣٦٠٦٠٣,٢	- بملايين الدولارات
						• عملات أجنبية (سيولة)
٣٨٠٩٩٩٠٣٥٠	٣٩٠٨٥٤٠٣٧٢	٤١٠٢٦٧٠٥٩٣	٤٤٠٥٥٠٠٤٦٠	٤٤٠٨٤٧٠٦٠١	٤٤٠٧٩٦٠٨٨٣	- بملايين الليرات اللبنانية
٢٥٠٨٧٠,٢	٢٦٠٤٣٧,٤	٢٧٠٣٧٤,٩	٢٩٠٥٥٢,٥	٢٩٠٧٤٩,٧	٢٩٠٧١٦,٠	- بملايين الدولارات
						• أوراق مالية
١٠٠٧٠٤٠٥٦٨	١٠٠٦٨٧٠٠٠٠	١٠٠٦٤١٠٤٩٨	١١٠٦٥٢٠٤٥٢	١٠٠٠٢٥٠٧٣٠	١٠٠٣٨٢٠٤٣١	- بملايين الليرات اللبنانية
٧٠١٠٠,٩	٧٠٠٨٩,٢	٧٠٠٥٩,٠	٧٠٧٢٩,٧	٦٠٦٥٠,٦	٦٠٨٨٧,٢	- بملايين الدولارات

* إبتداء من تشرين الثاني ٢٠١٧ الموجودات الخارجية لمصرف لبنان تشمل سندات دين الجمهورية اللبنانية المصدرة بعملات أجنبية، المتداولة عالمياً، و المحمولة من قبل مصرف لبنان.

٤. ميزانية مصرف لبنان (في نهاية الفترة، بمليارات الليرات)

حزيران ٢٠٢٠	أيار ٢٠٢٠	نيسان ٢٠٢٠	كانون الأول ٢٠١٩	حزيران ٢٠١٩	أيار ٢٠١٩	
						ذهب
٢٤٤٦١٥,١	٢٣٠٩٩٢,٧	٢٣٠٨٩٧,٩	٢١٠٠١٢,٥	١٩٠٦٧٤,٠	١٨٠٠٠٤,٥	عملات أجنبية
٣٨٠٩٩٩,٤	٣٩٠٨٥٤,٤	٤١٠٢٦٧,٦	٤٤٠٥٥٠,٥	٤٤٠٨٤٧,٦	٤٤٠٧٩٦,٩	موجودات خارجية أخرى
٠,٠	٠,٠	٠,٠	٠,٠	٠,٠	٠,٠	مطالبات على الزبائن
٣٧٤,٧	٣٧٥,٣	٣٧٣,٨	٣٨٧,٣	٤١٤,٣	٤١٧,٠	قروض للمصارف التجارية
٢٠٠٣٥٧,٠	٢٠٠٤٤٢,٤	٢٠٠٤٩٢,٠	٢٠٠٧٤٢,٦	٢١٠٠٥٦,٧	٢١٠٠٨٦,٤	قروض مصارف التسليف المتوسط والطويل الأجل ومؤسسات مالية أخرى
١٠٧٥٥,٢	١٠٧٥٧,٣	١٠٧٥٩,٤	١٠٧٨٠,٦	١٠٧٨٥,٦	١٠٧٨٧,٥	قروض للقطاع العام
٠,٠	٠,٠	٠,٠	٠,٠	٠,٠	٠,٠	محفظة الأوراق المالية
٦٩٠٠٣٢,٦	٦٨٠٨٣٩,٢	٦٨٠٦١٤,٢	٦٨٠٩٠٦,٧	٦٠٠٠٦١,٧	٥٩٠٦٦١,١	موجودات ثابتة
٣٩٥,٧	٣٩٥,٤	٣٩٤,٦	٣٩٣,٥	٣٦١,٣	٣٦٠,١	موجودات ناتجة عن عمليات مقايضة على أدوات مالية
١٨٠٠٨٠,٦	١٨٠٠٨٠,٦	١٨٠٠٨٠,٦	١٨٠٠٨٠,٦	١٨٠٠٨٠,٦	١٨٠٠٨٠,٦	موجودات أخرى
٥٥٠٥٤٥,٤	٥٣٠٢٦٣,٩	٤٩٠٥٣٠,٠	٣٧٠٢٤٠,٥	٢٧٠٣٦٢,٤	٢٧٠٠٩٤,٢	إجمالي الموجودات = إجمالي الالتزامات
٢٢٩٠١٥٥,٧	٢٢٧٠٠٠١,٣	٢٢٤٠٤١٠,٠	٢١٣٠٠٩٤,٧	١٩٣٠٦٤٤,٢	١٩١٠٢٨٨,٤	النقد المتداول خارج مصرف لبنان
١٩٠٢٨٧,٤	١٧٠٨٤٤,٨	١٥٠٦٩٥,٢	١٠٠٥٦٣,٥	٥٠٩٦٠,٢	٥٠٩١٧,٩	ودائع المصارف التجارية
١٦٢٠٥٥٣,٢	١٦٢٠٥٣٠,٢	١٦٣٠٦٩٣,٠	١٦٢٠١٩٦,٩	١٥٤٠٩٣٤,٠	١٥٤٠١٢٦,٢	ودائع مصارف التسليف المتوسط والطويل الأجل ومؤسسات مالية أخرى
٢٠٨٥٥,٥	٢٠٨٥٥,٨	٢٠٨٤٩,٤	٣٠٢٦٧,٩	٣٠١٢٩,٤	٣٠٠٦٤,٨	ودائع الزبائن
٨٨,٨	٩٧,٥	١١٥,٩	١٦٣,٢	٣٠,٢	٢٩,٩	ودائع القطاع العام
٦٠٣٥٨,٠	٦٠٤٢٥,٥	٦٠٥٨٧,٦	٨٠٢٠٢,٨	٦٠٥٤١,٨	٥٠٦٩١,١	فروقات القطع
١٦٠٣٨١,٦	١٥٠٨٦٥,٨	١٥٠٧٧٩,٢	١٢٠٨٣٥,٤	١١٠٤٢٥,٨	٩٠٧٥٨,١	أوراق مالية غير الأسهم
٠,٠	٠,٠	٠,٠	٠,٠	٠,٠	٠,٠	التزامات خارجية*
٢٠٩٥٤,٣	٢٠٩٥٣,٨	٢٠٩٥٢,٥	٢٠٧٧٥,٩	٥٠٢,١	٤٩١,٧	التزامات أخرى طويلة الأجل*
٨٤٤,٢	٨٤٤,٢	٨٤٤,٢	٨٤٤,٢	٨٤٤,٢	٨٤٤,٢	الأموال الخاصة
٥٠٦٠٧,٣	٥٠٦٠٧,٣	٥٠٦٠٧,٣	٥٠٦٦٧,٤	٥٠٥٢١,٩	٥٠٥٢١,٩	التزامات أخرى
١٢٠٢٢٥,٤	١٢٠٠٢٦,٣	١٠٠٢٨٥,٨	٦٠٥٧٧,٦	٤٠٧٥٤,٦	٥٠٨٤٢,٥	

* تمت إعادة تصنيف وديعة من القطاع الخاص غير المقيم الواردة في آب ٢٠١٩، من بند "التزامات أخرى طويلة الأجل" الى بند "التزامات خارجية" في ميزانية مصرف لبنان.

٥. الميزانية المجمعة للمصارف التجارية (في نهاية الفترة، بمليارات الليرات)

حزيران ٢٠٢٠	أيار ٢٠٢٠	نيسان ٢٠٢٠	كانون الأول ٢٠١٩	حزيران ٢٠١٩	أيار ٢٠١٩	
١٧٥.٣٥٩,٠	١٧٥.٨٧٤,٧	١٧٧.٠٣٢,٨	١٧٨.٢٠٨,٥	٢١٦.٨٠٩,١	٢١٣.٣٥٣,٢	نقد وودائع لدى مصرف لبنان
١.٤٦١,٠	١.٤١٦,٢	١.١٢٤,٩	٧٤٠,٧	٩٠٨,٧	٩٠٤,٣	-أوراق نقدية ونقود صغيرة باليرة
١٧٣.٨٩٧,٩	١٧٤.٤٥٨,٥	١٧٥.٩٠٧,٩	١٧٧.٤٦٧,٨	٢١٥.٩٠٠,٤	٢١٢.٤٤٨,٩	-ودائع لدى مصرف لبنان*
٧٣٢,٩	٧٦٣,٩	٧٦٤,١	٨٨٧,١	١.٤٨١,٣	١.٣٨٨,٣	نقد وودائع لدى مؤسسات الاصدار الاخرى الغير مقيمة
٥٤.٧٢٥,٠	٥٦.٣٧٣,٧	٥٧.٧٤٧,٤	٦٦.١٩٨,٠	٧٣.٨١٢,١	٧٤.٢٥٨,٦	مطالبات على الزبائن المقيمين
٢٠.٠٧٥,٠	٢٠.١٦٦,٢	٢٠.١٣١,٢	٢٠.٧٢٠,٦	٢٢.٤٤٥,٧	٢٢.٨٤٢,٤	-باليرة
٣٤.٦٥٠,٠	٣٦.٢٠٧,٥	٣٧.٦١٦,٢	٤٥.٤٧٧,٣	٥١.٣٦٦,٤	٥١.٤١٦,١	-بالعملات الاجنبية
٧.٢٩٠,٥	٧.٨٨١,٩	٧.٩٩٧,٩	٨.٣٩٩,٥	٩.٩٨٦,١	١٠.٠٠٢,٣	مطالبات على الزبائن الغير مقيمين
٢.٤٩٩,١	٢.٥٢٣,٩	٢.٥٢٠,١	٢.٥٩٣,١	٢.٦٨٩,٩	٢.٦٣٦,٠	-باليرة
٤.٧٩١,٤	٥.٣٥٨,٠	٥.٤٦٧,٩	٥.٨٠٦,٥	٧.٢٩٦,٢	٧.٣٦٦,٣	-بالعملات الاجنبية
٤٢١,٨	٤٢٦,٨	٤٣٠,٥	٤٢٩,٢	٦٢٦,٨	٦٤٣,٧	مطالبات على القطاع المالي المقيم
١٤٠,٢	١٤١,٦	١٤٦,١	١٦٢,٢	٢٠٣,٧	٢٣١,٩	-باليرة
٢٨١,٦	٢٨٥,٢	٢٨٤,٤	٢٦٧,٠	٤٢٣,١	٤١١,٨	-بالعملات الاجنبية
٦.٧٩٩,٩	٧.١٠٩,٢	٧.٤٢٥,٠	١٠.٢٠١,٦	١٤.٧٦٨,٢	١٤.٠١٩,٦	مطالبات على القطاع المالي الغير مقيم
٣٣٣,٧	٢٩١,٨	٢٧٨,٢	٣٤٢,٦	٢٨٠,٥	٢٩٨,٨	مطالبات على القطاع العام
٣٨.٦٨٢,٩	٣٩.١٩٤,٨	٣٩.٣٩١,٧	٤٥.٣١٠,٠	٥١.٠٤٧,٠	٥١.٣٧٢,٩	محفظه الأوراق المالية المقيمة
٩٢,٢	١١٤,٢	١٢٠,٦	١٤٩,٠	٢٣١,٢	٢٥٢,٦	منها: أوراق مالية مصنفة بالقيمة العادلة مقابل حساب الارباح والخسائر
٥٠١,١	٥٠٩,١	٤٨٥,٠	٦٢٥,٧	٨٥٤,٤	٩٣٥,٧	منها: أوراق مالية مصنفة بالقيمة العادلة مقابل عناصر الدخل الشامل
٣٥.٧٣٧,٩	٣٦.٢٩٦,٨	٣٦.٤٣٧,٢	٤٢.١٤٧,٠	٤٧.٥٧٦,٩	٤٧.٨٤٢,٤	منها: أوراق مالية مصنفة بالكلفة المطفأة
٦٢,٢	٦٢,٥	٥٣,٦	٧٦,٤	٧٩,١	١٠٢,٧	منها: فروقات تقييم المشتقات المالية
٢.٢٨٩,٥	٢.٢٢١,٣	٢.٢٩٥,٤	٢.٣١١,٩	٢.٣٥٥,٤	٢.٢٣٩,٥	منها: اسهم
٢٠.٧٤٠,٧	٢١.١١٠,٢	٢١.٠٧٠,٨	٢٢.٠٧٠,٧	٢٥.٣٩٥,٠	٢٥.٥٦٣,٠	-سندات الخزينة اللبنانية
١٥.٦٤٩,٧	١٥.٨٤٩,٧	١٦.٠١٧,٦	٢٠.٨٢٦,٧	٢٣.٢١٤,٢	٢٣.٣٣٦,١	-سندات دين الجمهورية اللبنانية بالعملات الأجنبية
٢.٢٩٢,٥	٢.٢٣٤,٩	٢.٣٠٣,٣	٢.٤١٢,٥	٢.٤٣٧,٨	٢.٤٧٣,٨	-أوراق مالية أخرى
٧٦٤,٢	٧٧٦,٠	٧٧٩,٥	٩٣٥,٣	١.٥٠٧,٧	١.٦٤٣,٠	محفظه الأوراق المالية الغير مقيمة
٥.٦١٠,٧	٥.٦٠١,٥	٥.٦٦٨,٧	٥.٦١٤,٨	٥.٦٢٠,٩	٥.٥٦١,٨	أصول مادية
١.٥١٤,١	٢.٢٤٧,٩	٢.٣١٩,٩	٢.٣٠٩,٨	٢.٣١٩,٠	٢.٣١٦,٢	أصول الغير مادية
٦.١٠٨,٥	٦.١٠٢,٧	٦.٠٨٥,٠	٦.١١٠,٦	٦.١٢٨,٠	٦.١٠٥,١	موجودات خارجية اخرى
٤.٨٠٧,٣	٤.٦٤٨,٣	٤.٢٥٢,٨	١.٨٥٠,٤	١.٥٠٤,٠	١.٣٨٣,٣	موجودات اخرى
٣٠٣.١٥٠,٥	٣٠٧.٢٩٣,٣	٣١٠.١٧٣,٥	٣٢٦.٧٩٧,٤	٣٨٥.٨٩٠,٧	٣٨٢.٣٤٦,٩	إجمالي الموجودات = إجمالي الالتزامات
١٧٢.٧٢٩,٠	١٧٤.٣٣٨,٩	١٧٦.١٦٦,٦	١٨٨.٤٧٩,٦	٢٠١.٧٠٧,٢	٢٠٠.٩٤٩,٨	ودائع الزبائن المقيمين
٣٩٥.٥١٨,٧	٤٠.٥٥٢,٦	٤٢.١٧٥,٢	٥١.٩٧٢,٨	٦٧.٢٠٠,٠	٦٧.٣٩٥,١	-باليرة
١٣٣.٢١٠,٣	١٣٣.٨١٨,٣	١٣٣.٩٩١,٤	١٣٦.٥٠٦,٨	١٣٤.٥٠٧,٣	١٣٣.٥٥٤,٧	-بالعملات الاجنبية
٤٢.٧٠٦,٧	٤٣.٨٢٨,٧	٤٣.٩٦٦,٩	٤٨.٩٢٠,٠	٥٥.٦٥٨,٠	٥٤.٧٥٠,٢	ودائع الزبائن الغير مقيمين
٣.٤٦٩,٢	٣.٥٩٩,٤	٣.٧٥٩,٩	٤.٧٣٣,٠	٦.١٤٥,٣	٦.١٢٥,٢	-باليرة
٣٩.٢٣٧,٥	٤٠.٢٢٩,٤	٤٠.٢٠٧,٠	٤٤.١٨٧,٠	٤٩.٥١٢,٧	٤٨.٦٢٥,٠	-بالعملات الاجنبية
٢.٤٠٠,٦	٢.٣٧٤,٦	٢.٢٤٨,٥	٢.٠٨٦,١	٢.١١٩,٨	١.٨٦٢,٧	الالتزامات تجاه القطاع المالي المقيم
٩٤٤,٥	٩٣٦,٥	٨٩٠,٠	٧١٤,١	٦٢٧,٦	٦٠٧,٠	-باليرة
١.٤٥٦,١	١.٤٣٨,١	١.٣٥٨,٥	١.٣٧٢,٠	١.٤٩٢,٢	١.٢٥٥,٧	-بالعملات الاجنبية
١١.٥٦١,٤	١١.٧٨٤,٥	١٢.٠٣٤,٣	١٣.٣٠٩,٩	١٤.١١٠,٠	١٤.٣٤١,٦	الالتزامات تجاه القطاع المالي الغير مقيم
٧.٢٩٧,٨	٧.٣١٧,٣	٧.١٥٦,٤	٧.٣٧٩,٠	٧.٢٦٧,٨	٧.٢٧٦,٤	ودائع القطاع العام
٤٦٦,١	٥٢٢,٢	٤٤٦,٥	٤١٠,١	٢٧٠,٨	٢٨١,٢	أوراق مالية مصدرة - مقيم
١٦,٥	٧٣,٤	٩,٩	١٣,٦	١٠,٠	٢٢,٥	منها: أوراق مالية مصدرة مصنفة بالقيمة العادلة مقابل حساب الارباح والخسائر
٤٤٩,٦	٤٤٨,٨	٤٣٦,٦	٣٩٦,٥	٢٦٠,٨	٢٥٨,٦	منها: أوراق مالية مصدرة مصنفة بالكلفة المطفأة
٣٦٦,٦	٣٧٣,٣	٣٧٥,٠	٢٠٦,٧	٢٠١,١	١٧٦,٥	أوراق مالية مصدرة - غير مقيم
٢٩.٤٨٤,٩	٣٠.٥٥٩,٣	٣١.٣٣٥,٧	٣١.٢٤٠,٠	٣١.٤٩١,٥	٣١.٧٨٢,٨	حسابات رأس مال
٣٠٢,٦	٢٨٥,٨	٢٨١,١	٢٨٧,٨	٢٨٣,١	٢٧٩,٠	منها: غير مقيم
٢٧.٩٢٦,١	٢٨.٩٩١,٤	٢٩.٧٦١,٣	٢٩.٢٧٨,٤	٢٩.٣٩٦,١	٢٩.٦٧١,٧	-رأس مال أساسي
١.٥٥٨,٨	١.٥٦٨,٠	١.٥٧٤,٣	١.٩٦١,٦	٢.٠٩٥,٣	٢.١١١,١	-أموال خاصة مساندة
٣٦.١٣٧,٣	٣٦.١٩٤,٥	٣٦.٤٤٣,٦	٣٤.٧٦٦,١	٧٣.٠٦٤,٤	٧٠.٩٢٥,٧	الالتزامات أخرى*

في شباط ٢٠١٨، طَبَّقَ مصرف لبنان المعيار المحاسبي IFRS٩. أدى ذلك إلى إعادة تصنيف بعض البنود. وخضعت مكونات الميزانية لعملية تجميع رجعي حتى كانون الثاني ٢٠١٧.

في أيلول ٢٠١٩، استُثِنَت ميزانية جمال ترست بنك بعد قرار مصرف لبنان رقم ١٣١١٠ بشطب المصرف من لائحة المصارف الرسمية.

* اعتباراً من كانون الأول ٢٠١٩، ووفقاً لمعايير التقاص بموجب المعيار المحاسبي الدولي رقم ٣٢ "الأدوات المالية: العرض" والإفصاح عن تقاص الأصول المالية والمطلوبات المالية بموجب المعيار الدولي للتقارير المالية رقم ٧، أجزت المصارف تقاص بين القروض الممنوحة لها من مصرف لبنان باليرة اللبنانية وتوظيفاتها المقابلة باليرة اللبنانية لدى مصرف لبنان والتي تحمل آجال الاستحقاق نفسها.

٦. إجمالي الودائع في القطاع المصرفي (في نهاية الفترة، بمليارات الليرات)

حزيران ٢٠٢٠				أيار ٢٠٢٠				
المجموع	غير مقيم	مقيم		المجموع	غير مقيم	مقيم		
		بالعملات الأجنبية	بالليرة اللبنانية			بالعملات الأجنبية	بالليرة اللبنانية	
								مصارف تجارية
٢١٥.٤٣٥,٧	٤٢.٧٠٦,٧	١٣٣.٢١٠,٣	٣٩.٥١٨,٧	٢١٨.١٦٧,٦	٤٣.٨٢٨,٧	١٣٣.٨١٨,٣	٤٠.٥٢٠,٦	ودائع الزبائن
٤٦.١٢٠,٣	٨.٣٢٠,١	٢٨.٩٦٩,٩	٨.٨٣٠,٣	٤٢.٢٤٥,٦	٧.٢٢٤,٩	٢٦.٩٧٧,٩	٨.٠٤٢,٧	ودائع تحت الطلب
١٦٩.٣١٥,٤	٣٤.٣٨٦,٦	١٠٤.٢٤٠,٤	٣٠.٦٨٨,٤	١٧٥.٩٢٢,١	٣٦.٦٠٣,٨	١٠٦.٨٤٠,٤	٣٢.٤٧٧,٩	ودائع لأجل
١٣.٩٦٢,٠	١١.٥٦١,٤	١.٤٥٦,١	٩٤٤,٥	١٤.١٥٩,١	١١.٧٨٤,٥	١.٤٣٨,١	٩٣٦,٥	ودائع القطاع المالي
٣.٩٢٥,٣	٣.٠٩٩,٧	٣٩١,٩	٤٣٣,٧	٣.٧٢٣,٣	٢.٩٠١,٥	٣٩٤,٦	٤٢٧,٢	ودائع تحت الطلب
١٠.٠٣٦,٧	٨.٤٦١,٧	١.٠٦٤,١	٥١٠,٨	١٠.٤٣٥,٨	٨.٨٨٣,٠	١.٠٤٣,٥	٥٠٩,٣	ودائع لأجل
٧.٢٩٧,٨		١.١٩١,٧	٦.١٠٦,٢	٧.٣١٧,٣		١.١٨٩,٣	٦.١٢٧,٩	ودائع القطاع العام
٨١٢,٥		٢٧٠,٣	٥٤٢,٢	٦٩٠,٦		٢٧٣,٨	٤١٦,٨	ودائع تحت الطلب
٦.٤٨٥,٣		٩٢١,٤	٥٥٦٤,٠	٦.٦٢٦,٧		٩١٥,٥	٥.٧١١,٢	ودائع لأجل
								القطاع المصرفي
٢١٧.٨٢٧,٥	٤٣.٠٧٤,٥	١٣٤.٣٣٠,٤	٤٠.٤٢٢,٦	٢٢٠.٥٥٣,٠	٤٤.١٩٢,٨	١٣٤.٨٩٦,٢	٤١.٤٦٤,٠	ودائع الزبائن
٤٦.٥٣٢,٩	٨.٤١٨,٨	٢٩.٢٣٥,١	٨.٨٧٩,٠	٤٢.٥٥٠,١	٧.٣١٣,٢	٢٧.١٥١,١	٨.٠٨٥,٧	ودائع تحت الطلب
١٧١.٢٩٤,٦	٣٤.٦٥٥,٧	١٠٥.٠٩٥,٣	٣١.٥٤٣,٦	١٧٨.٠٠٢,٩	٣٦.٨٧٩,٥	١٠٧.٧٤٥,١	٣٣.٣٧٨,٣	ودائع لأجل
١٣.٦٣٢,٧	١١.٨٩٩,٧	١.١٩٧,٩	٥٣٥,٢	١٣.٨٤٩,٠	١٢.١١١,٠	١.٢٠١,٨	٥٣٦,١	ودائع القطاع المالي
٣.٧٦٥,٨	٣.١٥٢,٤	٣٣٧,٠	٢٧٦,٤	٣.٥٥٠,٦	٢.٩٤٠,٠	٣٢٠,٣	٢٩٠,٣	ودائع تحت الطلب
٩.٨٦٧,٠	٨.٧٤٧,٣	٨٦٠,٨	٢٥٨,٨	١٠.٢٩٨,٣	٩.١٧١,٠	٨٨١,٥	٢٤٥,٨	ودائع لأجل
٧.٣٦١,٢		١.١٩١,٧	٦.١٦٩,٥	٧.٤٠٢,١		١.١٨٩,٤	٦.٢١٢,٧	ودائع القطاع العام
٨٣٠,١		٢٧٠,٣	٥٥٩,٧	٧١٥,٩		٢٧٣,٩	٤٤٢,١	ودائع تحت الطلب
٦.٥٣١,١		٩٢١,٤	٥٦٠٩,٧	٦.٦٨٦,١		٩١٥,٥	٥.٧٧٠,٦	ودائع لأجل
٢٣٨.٨٢١,٤	٥٤.٩٧٤,٢	١٣٦.٧٢٠,٠	٤٧.١٢٧,٣	٢٤١.٨٠٤,٠	٥٦.٣٠٣,٧	١٣٧.٢٨٧,٤	٤٨.٢١٢,٨	مجموع الودائع في القطاع المصرفي
	٧٨,٠٣%				٧٧,٨٠%			نسبة الدولار في القطاع المصرفي

٧. معدلات الفائدة: المصارف التجارية* (بالنسبة المئوية)

معدل ليون ٣ أشهر	المعدلات بالدولار					فائدة الاقتراض بين المصارف (ل.ل.)	المعدلات بالليرة					الفترة
	متوسط المعدلات الدائنة	إدخار وحسابات لأجل	إدخار تحت الطلب	حسابات شيكات وحسابات جارية	متوسط المعدلات المدينة		متوسط المعدلات الدائنة	إدخار وحسابات لأجل	إدخار تحت الطلب	حسابات شيكات وحسابات جارية	متوسط المعدلات المدينة	
٢,٦٨	٥,٦٢	٦,١٩	٠,٧٦	٠,٢٩	٨,٩١	٤,٠٠	٩,١٦	٩,٩٦	٢,٠٢	٠,٦٧	١٠,٥٥	٢٠١٩
٢,٦١	٥,٦٩	٦,٣١	٠,٧٨	٠,٢٨	٩,٣١	٤,٠٠	٨,٧٥	٩,٤٥	١,٩٨	٠,٨٧	١٠,٥٨	شباط
٢,٥٩	٥,٦٨	٦,٢٩	٠,٧٢	٠,١٨	٩,٣٤	٦,٠٠	٨,٦٠	٩,٣٣	٢,٠٨	٠,٩٢	١٠,٧٤	آذار
٢,٥٣	٥,٧٩	٦,٣٧	٠,٧٨	٠,١٨	٩,٥٤	٦,٠٠	٨,٧٢	٩,٤٢	٢,١٤	١,١٠	١٠,٧٥	نيسان
٢,٤٠	٥,٨٤	٦,٤٣	٠,٧٥	٠,٢٧	٩,٤٩	٦,٠٠	٨,٨٠	٩,٥١	٢,٠٩	١,١١	١٠,٩٤	أيار
٢,٢٩	٦,٠١	٦,٦٢	٠,٧٣	٠,٢٦	٩,٩٠	٥,٠٠	٨,٨١	٩,٥٣	٢,٠٥	٠,٩٣	١١,١٣	حزيران
٢,١٦	٦,٢٠	٦,٨١	٠,٦٣	٠,٢٧	١٠,٠٣	٦,٠٠	٨,٩٥	٩,٧٣	٢,٠٨	٠,٩٤	١١,٢٤	تموز
٢,١٣	٦,٥٧	٧,٢٠	٠,٧٦	٠,٢٦	١٠,٢٦	٢٥,٠٠	٩,١٣	٩,٩٨	٢,١٢	٠,٩٦	١٠,٩٢	آب
١,٩٨	٦,٦١	٧,٢٨	٠,٧٤	٠,٤٤	١٠,٠٥	١٥,٠٠	٩,٠٣	٩,٩٥	٢,٠٦	٠,٩٦	١١,١٩	أيلول
١,٩٠	٦,٣١	٧,١١	٠,٦٢	٠,٣٩	١٠,٦٤	٥٠,٠٠	٩,٤٠	١٠,٤٣	١,٩٤	٠,٩٥	٩,٦٩	تشرين ١
١,٩١	٤,٦٢	٥,٣١	٠,٥٥	٠,٣٧	١٠,٨٤	٤٠,٠٠	٧,٣٦	٨,٢٩	١,٦٤	٠,٨٧	٩,٠٩	تشرين ٢
												كانون ١
												٢٠٢٠
١,٨٢	٤,٠٠	٤,٦٧	٠,٥٥	٠,٤١	١٠,٠٧	٤٠,٠٠	٦,٦٢	٧,٥٩	١,٦٧	٠,٨٠	٩,٨٦	كانون ٢
١,٦٨	٣,٢٢	٣,٨٠	٠,٣٦	٠,٤٤	٩,١١	٢٠,٠٠	٥,٨١	٦,٧١	١,٢٢	٠,٨٣	٩,٣٣	شباط
١,١٠	٢,٥٣	٣,٠١	٠,٣٣	٠,٥٠	٨,٥٥	٣,٠٠	٥,١٣	٥,٩٨	١,١٩	٠,٩٢	٩,٤١	آذار
١,٠٩	٢,٣٢	٢,٧٨	٠,٣١	٠,٥٠	٧,٧٩	٣,٠٠	٥,٠٦	٥,٩٤	١,١٦	٠,٧٩	٩,٢٩	نيسان
٠,٤٠	١,٩٩	٢,٤٢	٠,٢٩	٠,٣٥	٧,٩٠	٣,٠٠	٤,٦٣	٥,٥٥	١,١٢	٠,٧٠	٨,٤٥	أيار
٠,٣١	١,٦٤	٢,٠٢	٠,١٤	٠,٤٥	٧,٤٩	٣,٠٠	٤,١٦	٥,١٣	٠,٨٢	٠,٧٥	٦,٨٤	حزيران

*تمت مراجعة متوسط معدلات الإقراض بالليرة اللبنانية لاحتساب المعدلات قبل أي دعم أو إعفاء من الإحتياطي الإلزامي.

٨. سندات الخزينة ومعدلات الفائدة (في نهاية الفترة، بالنسبة المئوية)

هامش الفوائد بين سندات الخزينة لثلاثة أشهر والليون

كانون ١	تشرين ٢	تشرين ١	أيلول	آب	تموز	حزيران	أيار	نيسان	آذار	شباط	كانون ٢	
١,٦٥	١,٧٩	١,٩٨	٢,٠٩	٢,١٢	٢,١٠	٢,١١	٢,١٠	٢,٠٩	٢,٢٧	٢,٥٧	٢,٧١	٢٠١٨
٣,٣٩	٣,٤٠	٣,٣٢	-	-	-	٢,٩٠	٢,٧٧	٢,٧١	٢,٦٩	٢,٦٢	٢,٥٣	٢٠١٩
						٣,١٩	٣,١٠	٢,٤١	٤,٢٠	٣,٦٢	٣,٤٨	٢٠٢٠

معدلات الفائدة على سندات الخزينة

الفترة	٣ أشهر		٦ أشهر		١٢ شهراً		٢٤ شهراً		٣٦ شهراً	
	الفائدة الاسمية	الفائدة الفعلية	الفائدة الاسمية	الفائدة الفعلية	الفائدة الاسمية	الفائدة الفعلية	فائدة القسيمة	فائدة القسيمة	فائدة القسيمة	فائدة القسيمة
٢٠١٨	٤,٣٩	٤,٤٤	٤,٨٧	٤,٩٩	٥,٠٨	٥,٣٥	٥,٨٤	٦,٥٠	١٠,٠٠	
٢٠١٩	٥,٢٣	٥,٣٠	٥,٦٨	٥,٨٥	٦,١٠	٦,٥٠	٧,٠٠	٧,٥٠	١٠,٠٠	أيار
	٥,٢٣	٥,٣٠	٥,٦٨	٥,٨٥	٦,١٠	٦,٥٠	٧,٠٠	٧,٥٠	١٠,٠٠	حزيران
	٥,٢٣	٥,٣٠	٥,٦٨	٥,٨٥	٦,١٠	٦,٥٠	٧,٠٠	٧,٥٠	١٠,٠٠	كانون الأول
٢٠٢٠	٣,٤٧	٣,٥٠	٣,٩٢	٤,٠٠	٤,٣١	٤,٥٠	٥,٠٠	٥,٥٠	١٠,٠٠	نيسان
	٣,٤٧	٣,٥٠	٣,٩٢	٤,٠٠	٤,٣١	٤,٥٠	٥,٠٠	٥,٥٠	١٠,٠٠	أيار
	٣,٤٧	٣,٥٠	٣,٩٢	٤,٠٠	٤,٣١	٤,٥٠	٥,٠٠	٥,٥٠	١٠,٠٠	حزيران

٩. عمليات المقاصة*

بالعملات الأجنبية (العدد بالوحدة والقيمة بالآلاف الدولارات)							بالليرة اللبنانية			
مجموع العمليات بالعملات الأجنبية		يورو		دولار اميركي		جنيه استرليني		(العدد بالآلاف والمبالغ بمليارات الليرات)		
القيمة	العدد	القيمة	العدد	القيمة	العدد	القيمة	العدد	المبلغ		العدد
٤٦,٥٧٧,٥٨٤	٧,٦٣٣,٧٥٠	١,٣٩٣,٣٣١	٩٧,٣٧٨	٤٥,١٣٦,٧٠٤	٧,٥٣٤,١٦٠	٤٧,٥٤٨	٢,٢١٢	٣٢,٦٧٥	٤,٥٩١	٢٠١٧
٣,٩٧٣,٠٢٤	٦٤٠,٢٧٢	١٠٦,٠٣٨	٨,١٣٣	٣,٨٦١,٠٣٨	٦٣١,٩٠٨	٥,٩٤٨	٢٣١	٢,٦١٢	٣٤٩	كانون ٢
٣,٥٤٦,٨٢٤	٥٨٧,٥١٨	١١٠,١١٩	٧,٦٥٨	٣,٤٣٢,٩٨٢	٥٧٩,٦٦٩	٣,٧٢٤	١٩١	٢,٥٢٥	٣٣٤	شباط
٤,١٩٦,١٤٩	٦٩٣,٤٠٢	١٤٠,٨٥٦	٨,٧٧١	٤,٠٥٠,٤٦٨	٦٨٤,٤٤٦	٤,٨٢٥	١٨٥	٢,٩٨٦	٤٠٣	آذار
٣,٦٩٣,٢١٢	٦٠٥,٦٠٨	١٢٤,٦٥٠	٧,٨١٤	٣,٥٦٤,٧٣٠	٥٩٧,٥٨٧	٣,٨٣١	٢٠٧	٢,٤٧٧	٣٥١	نيسان
٣,٩٠٦,٥٣٠	٦٧٢,٣٥٨	١٠٨,٣٢٧	٨,٦٦٤	٣,٧٩٣,٢٦٥	٦٦٣,٥٠٤	٤,٩٣٨	١٩٠	٢,٦٦٦	٤١٤	أيار
٣,٨٨٢,٥٦٦	٦٢٦,٣٤٩	١١٤,٢٤٣	٨,٠٠٣	٣,٧٦٣,٤٤٩	٦١٨,١٦٦	٤,٩٧٤	١٨٠	٢,٥٣٤	٣٧٢	حزيران
٤,١٣٠,٩٨٧٤	٦٩٦,١٦٠	٩٥,٧٢٢	٨,٥٠٩	٤,٢٠٩,٦٧٦	٦٨٧,٤٦١	٤,٤٧٦	١٩٠	٢,٧٨١	٤٠٠	تموز
٤,١٠٣,١٤١	٦٧٢,٢٥٠	١١٢,٦٤٢	٨,٧١٨	٣,٩٨٧,٤٠١	٦٦٣,٣٥٠	٢,٦٩٨	١٨٢	٢,٨١٧	٣٩٨	آب
٣,٠١٠,٦١٣	٤٩٦,٥٢٦	٩٩,٠٣٣	٦,٢٩٨	٢,٩٠٨,٢٩٣	٤٩٠,٠٩١	٣,٢٨٧	١٣٧	٢,٢٢٤	٣٤٥	أيلول
٤,١٤٣,٠٧٨	٦٦٦,٤٠٢	١٢٥,٥٠١	٨,٣٨٢	٤,٠١٤,٦٣٤	٦٥٧,٨٤٧	٢,٩٤٣	١٧٣	٣,٠٠٦	٤٠٨	تشرين ١
٣,٦٨٥,٦١٦	٦٠٥,٩٢٦	١١٨,٩٧٨	٧,٩٨٩	٣,٥٦٣,٤٠٥	٥٩٧,٧٧٨	٢,٨٣٣	١٥٩	٢,٨٣٤	٣٩٦	تشرين ٢
٤,١٢٦,٩٥٥	٦٧٠,٩٧٩	١٣٧,٢٢٢	٨,٤٣٩	٣,٩٨٦,٦٦٢	٦٦٢,٣٥٣	٣,٠٧١	١٨٧	٣,٢١٣	٤٢١	كانون ١
٤٤,٤٢٧,٢٥٨	٧,١٨٢,٩٣١	١,٢٨٠,٨١٧	٩٢,٢٣٩	٤٣,١٠٢,٩٢١	٧,٠٨٨,٧٥٠	٤٣,٥٢٠	١,٩٤٢	٣٣,٣٦٦	٤,٦٩٩	٢٠١٨
٣,٩٥٥,٠٢٢	٦٣٢,٦٩٤	٨٥,٧٧٠	٧,٨٣٨	٣,٨٦٥,٦٦٩	٦٢٤,٦٨٢	٣,٧٦٣	١٧٤	٢,٩٦٦	٣٨٧	كانون ٢
٣,٤٨٠,٧٨٧	٥٥٩,٤٧٩	١٠٥,٢٠٢	٧,١٥٣	٣,٣٧١,٤٨٩	٥٥٢,١٦٢	٤,٠٩٥	١٦٤	٢,٥٤١	٣٤٦	شباط
٣,٨٦٤,١٧٨	٦٤٣,٣٨٠	١١٥,٤٤٩	٨,٣٢٢	٣,٧٤٤,٣٢٢	٦٣٤,٨٧٣	٤,٤٠٦	١٨٥	٢,٨٢٨	٤٠٥	آذار
٣,٦٠٤,٤٧١٢	٥٨٤,٧١٣	١٢٦,٥٨٣	٧,٤٠٤	٣,٤٧٥,٦٩٧	٥٧٧,٢٠٠	٢,٤٣٢	١٠٩	٢,٥٥٩	٣٧٤	نيسان
٣,٨٤٠,٩٤٠	٦٢٢,٣١٤	١١٤,٠٩٥	٧,٩٥٣	٣,٧٢٣,٤٠٥	٦١٤,٢٠٥	٣,٧٩٩	١٥٦	٢,٦٠١	٣٩٨	أيار
٣,٤٦٨,٤٧٦٢	٥٥٦,٢٧٧	١٢٠,٩٠١	٧,١٧٥	٣,٣٤٣,٦٨٣	٥٤٨,٩٤٤	٤,١٧٨	١٥٨	٢,٥٣٢	٣٦٧	حزيران
٣,٩٥٢,٤١٧٢	٦٣١,٧٥٠	١٠٣,٩٠٨	٧,٩٨٩	٣,٨٤٣,٨٥٠	٦٢٣,٥٧٧	٤,٤١٤	١٨٤	٢,٨٣١	٤٠٠	تموز
٣,٦٥٩,١١٩	٥٩١,٢١٢	٩٩,٤٢٩	٧,٣٠٦	٣,٥٥٧,٩٤١	٥٨٣,٧٤٤	١,٧٤٩	١٦٢	٢,٦٧٩	٣٩١	آب
٣,٦٥٤,٢٧٧	٥٨٦,٥٨٦	٨٤,٣٩٢	٧,٥٦١	٣,٥٦٦,٩٠٦	٥٧٨,٨٦٢	٢,٩٧٨	١٦٣	٢,٨٤٢	٣٨٨	أيلول
٤,٠١٤,٦٠٥	٦٢٤,٦٨٦	١١٨,٠٤٣	٧,٩٥٨	٣,٨٩٢,٣٩٤	٦١٦,٥٧٠	٤,١٦٨	١٥٨	٣,١١١	٤٣٦	تشرين ١
٣,٤٧٨,٠١٨١	٥٧٨,٠٦٣	١٠٧,٠١١	٧,٨٣٠	٣,٣٦٦,٥٢٠	٥٧٠,٠٧٥	٤,٦٥٠	١٥٨	٢,٨٢٧	٣٩٦	تشرين ٢
٣,٤٥٤,٣٢٥	٥٧١,٧٧٧	١٠٠,٠٣٢	٧,٧٥٠	٣,٣٥١,٤٠٥	٥٦٣,٤٥٦	٢,٨٨٧	١٧١	٣,٠٥٠	٤١١	كانون ١
٣٤,٨٢٤,٤٨١	٥,٢٩٤,٤٤٥	١,١١٨,٩٧١	٧٥,٤٣٤	٣٣,٦٦٥,٩٦٤	٥,٢١٧,٣٦٤	٣٧,٥٤٧	١,٦٤٢	٣٤,٣٨٥	٤,٦٣٦	٢٠١٩
٣,٠٤٥,٣١٤	٤٨٧,٥٠٥	٩٠,٢٢٥	٦,٢٤٧	٢,٩٥٢,٢٧٠	٤٨١,١١٤	٢,٨١٩	١٤٤	٢,٧٩٨	٣٧٢	كانون ٢
٣,٠٧١,٢٨٦	٤٨٩,٦٦٥	٩٥,٣٠٧	٦,٦٢٧	٢,٩٧١,٨٦٤	٤٨٢,٩٠٠	٤,١١٤	١٣٨	٢,٦٨٦	٣٦٢	شباط
٣,٢٢٢,٣٥٥	٥٣٥,٠٦٩	٨٧,٤٢٩	٧,٢٦٧	٣,١٤٠,٠٣٩	٥٢٧,٦٦٧	١,٨٨٦	١٣٥	٣,٧٧٠	٤٠٥	آذار
٢,٨٠٠,٣٢٦	٤٦٦,١٥٠	٨٥,٢٩٠	٦,٣٧٤	٢,٧١٢,٧٠٥	٤٥٩,٦٦٢	٢,٣٣١	١١٤	٢,٤٦٢	٣٦٠	نيسان
٢,٥٢٨,٨٨٩	٤٢٠,٦٧٦	٩٦,٦٠٢	٦,١١١	٢,٤٢٩,٧٣١	٤١٤,٤٣٤	٢,٥٥٧	١٣١	٢,٤٤٧	٣٦٥	أيار
٢,٥٠١,٤٧١٤	٤٣٠,٦٩٩	٦٩,٦٧٢	٦,٠٣٣	٢,٤٢٨,٨٤٩	٤٢٤,٥٥٩	٣,١٩٣	١١٧	٢,٣٨٤	٣٦٧	حزيران
٣,١٦٨,٠٩٨	٥٢٦,٧٨٧	٩٩,٣٢٤	٧,٠٩٩	٣,٠٦٦,١٤٢	٥١٩,٥٣٤	٢,٦٣٢	١٥٤	٢,٨٦٥	٤٣٩	تموز
٢,٩٧٧,٨٨٨	٤٧٣,٥٥٩	٧٦,٧٥٤	٦,٦٣٢	٢,٨٩٨,٠٣٥	٤٦٦,٧٦٣	٣,٠٩٩	١٦٤	٢,٨٠٢	٣٩٩	آب
٢,٩٣٨,٨٢٨	٤٥١,٨٤١	٩٩,٧٧٢	٦,٥٣٠	٢,٨٣٦,٠٢٦	٤٤٥,١٤٥	٣,٠٢٩	١٦٦	٣,١٠٦	٤٤٠	أيلول
١,٧١٦,٥٧٦	٢٥٠,٨٧٤	٧٣,٢٦٠	٣,٨٢٧	١,٦٤١,٠٠٨	٢٤٦,٩٥٤	٢,٣٠٧	٩٣	٢,٠٧٨	٢٨٣	تشرين ١
٢,٩٤٥,٨٠٦	٣٥٤,٢٧٩	١٠٢,٥٥٢	٦,٢٧٣	٢,٨٤٠,٧٣٦	٣٤٧,٨٥٩	٢,٥١٨	١٤٧	٣,٣٦٥	٤٥١	تشرين ٢
٣,٨٩٨,٤٠٢	٤٠٧,٣٣٦	١٤٢,٧٨٢	٦,٤١٤	٣,٧٤٨,٥٥٩	٤٠٠,٧٨٣	٧,٠٦١	١٣٩	٣,٦٢١	٣٩٣	كانون ١
١٦,٩٤١,٩١٠	١,٤٩٤,٤٣١	٤١١,٣٨٩	١٨,٢٨٥	١٦,٥١٠,٦٥٥	١,٤٧٥,٣٣٨	١٩,٨٦٥	٤٠٨	١٤,١٢٤	١,٥٤٧	٢٠٢٠
٤,٤١١,٧٨٥	٤٠١,٤٥٦	١٠٥,٧٣٤	٥,٥٢٧	٤,٢٩٨,١٠٦	٣٩٥,٨١٥	٧,٩٤٥	١١٤	٣,٤٣٨	٣٥٦	كانون ٢
٣,٦٠٩,٠٥٧	٣٦٧,٠٩٤	١٠٢,٧٠٨	٤,٣٦٥	٣,٥٠٠,٥٦٣	٣٦٢,٦٤٩	٥,٧٨٦	٨٠	٣,١٣٠	٣٤١	شباط
٢,٤٠٨,٥١٩	٢٠٠,٤١٧	٧٤,١٦٥	٢,٤٢٨	٢,٣٣٢,٦٨٤	١٩٧,٤٤٠	١,٦٧٠	٤٨	١,٧٢٤	١٨٩	آذار
١,٩٤٦,٦٣٠	١٤٣,٠٢١	٥١,٢٨٧	٢,٠١٨	١,٨٩٢,٢٢٣	١٤٠,٩٣٣	٣,١٢٠	٧٠	١,٥٠٤	١٩٨	نيسان
١,٤٦٦,٩٦٤	١٠٩,٧٩١	٢١,٥٥٢	١,٣٣٢	١,٤٤٤,٨٨٢	١٠٨,٤٢٨	٥٢٩	٣١	١,٦٦٦	١٩٠	أيار
٣,٠٩٨,٩٥٥	٢٧٢,٤٩٩	٥٥,٩٤٤	٢,٧٦١	٣,٠٤٢,١٩٧	٢٦٩,٦٧٣	٨١٥	٦٥	٢,٦٦٢	٢٧٢	حزيران
										تموز
										آب
										أيلول
										تشرين ١
										تشرين ٢
										كانون ١

* بناء على إعلام مصرف لبنان رقم ٨٧٧ الصادر في ١٦ أيار ٢٠١٢، ستجري جلسات مقاصة المصارف فقط في المقر الرئيسي لمصرف لبنان، بيروت. تمت مراجعة هذه الأرقام منذ كانون الثاني ٢٠١٤ فأصبحت تتضمن الشيكات المحصّلة فقط بعد أن استثنيت منها عمليات الدفع المباشر.

١٠. الاعتمادات والبوالص المستندية للاستيراد والتصدير (بمليارات الليرات)

البوالص		الاعتمادات المستندية								الفترة
وضعية البوالص بنهاية الفترة	بوالص خارجة خلال الفترة	بوالص واردة خلال الفترة	وضعية الاعتمادات بنهاية الفترة		اعتمادات مستعملة		الاعتمادات المفتوحة خلال الفترة			
			تصدير	استيراد	تصدير	استيراد	تصدير	استيراد		
٢٠١٩										
٥٨٤,٤	١١٤,٦	١٢٦,٩	١٦٩,٩	١,٣٧٤,١	١,٤٩١,٧	٣٩٦,١	٦٨٠,٥	٥١٢,١	٧٢٦,٢	كانون ٢
٥٥٨,٥	٩٩,٧	١٣٢,١	١٠٢,٩	١,٣٦٤,٠	١,٤٨٠,٣,٨	٤٠٩,١	٦٣٢,٣	٤٤٧,٨	١,٠٣١,١	شباط
٦٠٣,٧	٨٦,٧	١٠١,٢	١٠٥,٠	١,٣٥٣,٩	١,٤٦٧,٩	٣٢٨,٨	٨٢٩,٣	٣٧٠,٤	٧٧٥,٠	آذار
٦١١,٦	٩٥,١	١٢١,٢	١٠٧,٤	١,٤١٩,٤	١,٥٥١,٣	٤٢٩,٦	٧٩١,١	٣٠٠,٩	٧٠٥,٦	نيسان
٦٤٧,١	٨٠,٠	١٥٣,٥	١٥٥,٢	١,٤١٥,١	١,٥٥٩,٦	٤١٢,٧	٨٠١,٣	٣٩١,٧	٨٩٢,١	أيار
٦٠٦,١	٧٤,٥	١٧٠,٣	٨٥,٤	١,٣٣٥,٢	١,٥٤٣,٩	١٩٥,٦	٦٦٠,٨	٤٣٧,٣	٧٠٠,٨	حزيران
٥٨٦,٩	٦٨,٤	١٣٤,٢	١٠٥,٤	١,٣٩١,٧	١,٥٣٥,٦	٤٤٢,٨	٨٧٩,٧	٥١٣,٥	٩٧٩,٨	تموز
٥٦٧,٢	٧٤,١	١٠٣,٢	٩٦,٩	١,٢٦٢,٥	١,٤٣١,٢	٤٤٥,٩	٧٩٤,١	٣٣٥,٨	٧٨٠,٣	آب
٤٩٤,٣	٨٣,٧	٩٨,٦	١٠٢,٠	١,٣٧٩,٤	١,٤٢٣,٤	٢٨٣,٧	٧٨٤,٧	٤٥٢,٤	٨٢٨,٣	أيلول
٤٩٠,٢	١٠٢,٠	٨٧,٩	٨٦,١	١,٢٥٨,٥	١,٤٢٨,٦	٣٩٤,٨	٦٣٥,٩	٣٢٣,٨	٦٩٠,٤	تشرين ١
٤٦٧,٢	٨٩,١	٧٥,٥	٧٠,٩	٩٩٩,٣	٨٣٦,١	٤١٦,٠	٥٦٦,٠	١٧٨,٣	٢٨٠,٣	تشرين ٢
٤٤١,٠	٦٥,٣	٦١,٠	٤٠,٢	٨٢٧,٥	٦٢٢,٩	١٥٨,٩	٣٠٦,٢	٣٨,٨	١٣٨,٢	كانون ١
٢٠٢٠										
٤٢٨,٩	٦٣,٣	٤٨,٩	٤٠,٦	٦٨١,٧	٥٢٨,٣	١٩٦,٥	١٩٧,٤	٩٨,٥	١٩٦,٨	كانون ٢
٤١٦,٥	٥٨,٢	٤٥,٣	٥١,٦	٦٠٧,٩	٤١٩,٢	٨١,٢	١٤٨,٩	١٥,٥	٨٥,٣	شباط
٤٠٩,٠	٥٨,٧	٣٧,٢	٤٦,٥	٥٦٨,١	٣٦٨,٧	٤٤,٠	٨٦,٣	٢٣,٩	٦١,٤	آذار
٣٩٠,٠	٤٣,٧	٣٧,٢	٣١,٠	٥٢٥,٧	٢٩٨,٩	٥٢,٩	٥٨,١	٢٩,٦	٢٤,٤	نيسان
٣٧٥,٧	٥٠,٦	٣٣,٧	٣٦,٤	٤٨٤,٤	٢٧١,٥	٣٨,٥	٣١,٠	١٠,٢	٣٣,٧	أيار
٣٧٦,٠	٤٦,٨	٣٤,٢	٤٠,٦	٣٨٥,٠	٢٣٩,١	٦٠,٦	٣٣,٧	١١,٨	٤٠,٩	حزيران

١١. أدوات الدين العام الداخلي (في نهاية الفترة، بمليارات الليرات)

حزيران ٢٠٢٠	أيار ٢٠٢٠	نيسان ٢٠٢٠	كانون الأول ٢٠١٩	حزيران ٢٠١٩	أيار ٢٠١٩	
٨٨,٣٣٩	٨٨,٢٤٦	٨٨,١٢٦	٨٧,٢٧٩	٨٠,٥٨٦	٨٠,٢٣٥	الدين القائم بالليرة اللبنانية
٨٦,٩٥٥	٨٦,٧٦٢	٨٦,٦٤١	٨٥,٩٢٢	٧٨,٦٨٥	٧٨,٢٨٣	١. سندات طويلة الأجل*
٨٤,٠١٥	٨٣,٦٥٨	٨٣,٢٢٨	٨١,٣٦٤	٧١,٦٠١	٧٠,٨٣٢	- سندات ما فوق ٢٤ شهراً
١,٦٣٥	١,٦٧٢	١,٩٦٦	٣,٢٩٩	٥,٩٦٧	٦,١٨٦	- سندات ففة ٢٤ شهراً
١,٣٠٥	١,٤٣٢	١,٤٤٧	١,٢٥٩	١,١١٧	١,٢٦٥	- فائدة القسائم
١,٠٤٧	١,١٨٩	١,٢٠٣	١,٠١٣	١,٦١٩	١,٦٥٢	٢. سندات قصيرة الأجل*
٩٣٤	١,٠٧٦	١,٠٧٧	٩١٦	١,٤٨٨	١,٣٣٦	- سندات ففة ١٢ شهراً
٦٥	٦٦	٧٠	٧١	٨٩	٨٥	- سندات لستة أشهر
٤٨	٤٧	٥٦	٢٦	٤٢	٢٣١	- سندات لثلاثة أشهر
٣٣٧	٢٩٥	٢٨٢	٣٤٤	٢٨٢	٣٠٠	٣. قروض

إن الفروقات الطفيفة بين أرقام هذا الجدول والأرقام المنشورة من قبل وزارة المالية ترد إلى تصويب بعض الأرقام التي تكون نشرت سابقاً على أساس شبه نهائي حرصاً على عدم تأخير صدور هذه المعلومات.

* إن سندات الخزينة مسجلة بقيمتها الفعلية (القيمة الشرائية+الفوائد المتراكمة).

١٢. أسعار صرف أهم العملات الاجنبية (بالليرة اللبنانية)

ذهب (اونصة)	فضة (اونصة)	دولار كندي	ين ياباني (١٠٠)	جنيه استرليني	فرنك سويسري	يورو	دولار أميركي	
متوسط الفترة								٢٠١٩
١٠٩٣٤٠٧٩١	٢٢٠٠٣٧	١٠١٢٠	١٠٣٧٢	١٠٩٣٤	١٠٤٩٢	١٠٦٨٦	١٠٥٠٧,٥	أيار
٢٠٠٥٦٠٢٤٠	٢٢٠٦٦٨	١٠١٣٦	١٠٣٩٥	١٠٩١١	١٠٥٢٦	١٠٧٠٤	١٠٥٠٧,٥	حزيران
٢٠٢٧٧٠٠١١	٢٧٠٤٠٥	١٠١٣٨	١٠٤٠٢	١٠٨٦٤	١٠٥٢٢	١٠٦٦٠	١٠٥٠٧,٥	أيلول
٢٠٢٣٠٠٠٨٣	٢٥٠٨١٠	١٠١٤٤	١٠٣٨١	١٠٩٧٦	١٠٥٣٢	١٠٦٧٤	١٠٥٠٧,٥	كانون الأول
نهاية الفترة								٢٠٢٠
٢٠٥٣٣٠٧١٨	٢٢٠٦٧٦	١٠٠٧٢	١٠٤٠٠	١٠٨٦٩	١٠٥٥٢	١٠٦٣٨	١٠٥٠٧,٥	نيسان
٢٠٥٨٩٠٩٧٩	٢٤٠٤٨٦	١٠٠٧٩	١٠٤٠٧	١٠٨٥٥	١٠٥٥٤	١٠٦٤٣	١٠٥٠٧,٥	أيار
٢٠٦١٥٠٨٧٢	٢٦٠٧٥٠	١٠١١٢	١٠٤٠١	١٠٨٨٨	١٠٥٨٤	١٠٦٩٧	١٠٥٠٧,٥	حزيران
متوسط الفترة								٢٠١٩
١٠٩٥٢٠٢٧٣	٢١٠٨٨٥	١٠١١٤	١٠٣٨٦	١٠٩٠٢	١٠٥٠٠	١٠٦٨١	١٠٥٠٧,٥	أيار
٢٠١٣٣٠٢٩٣	٢٢٠٩٩٢	١٠١٥١	١٠٤٠٠	١٠٩١٢	١٠٥٤٨	١٠٧١٧	١٠٥٠٧,٥	حزيران
٢٠٢٤٢٠٥٢٧	٢٥٠٩٨٨	١٠١٣٨	١٠٣٩٧	١٠٨٥٥	١٠٥١٥	١٠٦٤٦	١٠٥٠٧,٥	أيلول
٢٠٢٧٨٠٤٣٦	٢٦٠٩٠٢	١٠١٥٣	١٠٣٨١	١٠٩٧٨	١٠٥٥١	١٠٦٨٧	١٠٥٠٧,٥	كانون الأول
نهاية الفترة								٢٠٢٠
٢٠٥٩١٠٣٠٢	٢٣٠٢٤٢	١٠٠٨٦	١٠٤١٤	١٠٨٨٣	١٠٥٥٣	١٠٦٤١	١٠٥٠٧,٥	نيسان
٢٠٦٠١٠٥٨٣	٢٦٠٣٥١	١٠٠٩٤	١٠٤٠٦	١٠٨٥٤	١٠٥٦٧	١٠٦٧٦	١٠٥٠٧,٥	أيار
٢٠٦٦٩٠٠٧٤	٢٦٠٩٠٢	١٠١٠١	١٠٣٩٩	١٠٨٤٨	١٠٥٨٣	١٠٦٨٩	١٠٥٠٧,٥	حزيران

١٣. الدين العام بحسب مصادر التمويل (في نهاية الفترة)

حزيران ٢٠٢٠	أيار ٢٠٢٠	نيسان ٢٠٢٠	كانون الأول ٢٠١٩	حزيران ٢٠١٩	أيار ٢٠١٩	
٨٨٠٣٣٩	٨٨٠٢٤٦	٨٨٠١٢٦	٨٧٠٢٧٩	٨٠٠٥٨٦	٨٠٠٢٣٥	١. الدين القائم بالليرة اللبنانية (بالمليارات)
٥٢٠٣٠١	٥٢٠١١٢	٥١٠٨١٨	٥٠٠٧١٧	٤٢٠٩٨٤	٤٢٠٢٢٢	أ. المصرف المركزي
٥٢٠٣٠١	٥٢٠١١٢	٥١٠٨١٨	٥٠٠٧١٧	٤٢٠٩٨٤	٤٢٠٢٢٢	محفظة سندات الخزينة ^١
.	قروض للمؤسسات العامة
٢٤٠٥٢٥	٢٤٠٦٣٥	٢٤٠٦٦٥	٢٥٠٣١٦	٢٦٠٥٧٦	٢٦٠٧٨٣	ب. المصارف
٢٤٠١٨٨	٢٤٠٣٤٠	٢٤٠٣٨٣	٢٤٠٩٧٢	٢٦٠٢٩٤	٢٦٠٤٨٣	سندات الخزينة ^٢
٣٣٧	٢٩٥	٢٨٢	٣٤٤	٢٨٢	٣٠٠	قروض للمؤسسات العامة
١١٠٥١٣	١١٠٤٩٩	١١٠٦٤٣	١١٠٢٤٦	١١٠٠٢٦	١١٠٢٣٠	ج. سندات القطاع غير المصرفي ^٣
١٣٠٧١٩	١٣٠٨٢٧	١٣٠٨٢٦	١٥٠٦٧٧	١٣٠٩٥٣	١٣٠١١٢	٢. ودائع القطاع العام
٧٤٠٦٢٠	٧٤٠٤١٩	٧٤٠٣٠٠	٧١٠٦٠٢	٦٦٠٦٣٣	٦٧٠١٢٣	٣. الدين الصافي بالليرة اللبنانية
٣٤٠٧٩٩	٣٤٠٦٠٤	٣٤٠٤١٩	٣٣٠٧٤٥	٣٢٠٢٧٦	٣٢٠١٥٥	٤. الدين بالعملات الأجنبية (بملايين الدولارات)
١٢٧٠٠٧٩	١٢٦٠٥٨٥	١٢٦٠١٨٧	١٢٢٠٤٧٣	١١٥٠٢٨٩	١١٥٠٥٩٦	٥. مجموع الدين الصافي (بمليارات الليرات)

المصدر: وزارة المالية، أرقام شبه نهائية قابلة للتصحيح. إن الفروقات الطفيفة بين أرقام هذا الجدول والأرقام المنشورة من قبل وزارة المالية ترد إلى تصويب بعض الأرقام التي تكون نشرت سابقاً على أساس شبه نهائي حرصاً على عدم تأخير صدور هذه المعلومات.

^١ سندات الخزينة مسجلة بقيمتها الفعلية (القيمة الشرائية+الفوائد المتراكمة).

^٢ ابتداء من أيلول ١٩٩٩، تشمل هذه الأرقام صكوك المديونيات الى جانب سندات الخزينة.

^٣ نظراً لتوسع سوق سندات الخزينة، يتعدى احصاء حيازاتها من قبل غير المقيمين، ولذلك أدرجت جميع سندات الخزينة المصدر باليرة في الدين القائم بالليرة اللبنانية، والسندات المصدر بالدولار في الدين بالعملات الأجنبية.

١٤. سندات دين الجمهورية اللبنانية بالعملة الأجنبية

إقفال حزيران ٢٠٢٠			إقفال أيار ٢٠٢٠			استحقاق	
هامش	فائدة %	سعر	هامش	فائدة %	سعر		
٤٠٢,٠٥	٣٩٦,٩٤	١٨,٢٥	٣٧٧,٦٥	٣٥٩,٥٩	١٧,٠٠	٢٠٢١/٠٤/١٢	فئة ١٥ سنة (٢٠٩٢,٤٦٩ مليون دولار)
١١٠,٩٥	١١١,٠٥	١٨,٦٣	١٠٩,٦١	١٠٩,٦١	١٧,٦٣	٢٠٢٢/٠٥/٢٧	فئة ٦ سنة (٥٠٠ مليون دولار)
٩٢,٧٤	٩٢,٩٥	١٧,٨٨	٩١,٠٤	٩١,٢٠	١٧,٢٥	٢٠٢٢/١٠/٠٤	فئة ١٢ سنة (١٥٤٠ مليون دولار)
٨١,٨١	٨١,٩٤	١٧,١٣	٧٧,٢٦	٧٧,٤١	١٧,٦٣	٢٠٢٣/٠١/٢٧	فئة ١٠ سنة (١١٠٠ مليون دولار)
٧٠,٢٩	٧٠,٤٤	١٧,٣٨	٦٧,٧١	٦٧,٨٥	١٧,٥٠	٢٠٢٣/٠٥/٢٦	فئة ٧ سنة (٥٠٠ مليون دولار)
٥١,٥٣	٥١,٧١	١٧,٣٨	٤٩,٨٢	٥٠,٠١	١٧,٦٣	٢٠٢٤/٠٤/٢٢	فئة ٨ سنة (٧٠٠ مليون دولار)
٤٤,٢١	٤٤,٤٩	١٧,٥٠	٤٣,٢٦	٤٣,٥٧	١٧,٥٠	٢٠٢٤/١١/٠٤	فئة ٩ سنة (٥٠٠ مليون دولار)
٤٣,٩٠	٤٤,١٩	١٧,١٣	٤٢,٣٩	٤٢,٧١	١٧,٥٠	٢٠٢٤/١٢/٠٣	فئة ١٥ سنة (٢٥٠ مليون دولار)
٤٢,٠٨	٤٢,٣٧	١٦,٧٥	٤١,٨٦	٤٢,١٨	١٦,٣٤	٢٠٢٥/٠٢/٢٦	فئة ١٠ سنة (٨٠٠ مليون دولار)
٣٨,٤٤	٣٨,٧٢	١٧,٣٨	٣٧,٥٤	٣٧,٨٥	١٧,٥٠	٢٠٢٥/٠٦/١٢	فئة ١٣ سنة (٨٠٠ مليون دولار)
٢٩,٠٨	٢٩,٥٥	١٧,١٣	٢٨,٢٦	٢٨,٧٦	١٧,٥٠	٢٠٢٦/١١/٢٧	فئة ١٥ سنة (٧٢٥ مليون دولار)
٢٧,٣٢	٢٧,٧٩	١٧,٣٨	٢٦,٦٩	٢٧,١٩	١٧,٦٣	٢٠٢٧/٠٣/٢٣	فئة ١٠ سنة (١٢٥٠ مليون دولار)
٢٤,٩٤	٢٥,٤١	١٧,٠٠	٢٤,٣٩	٢٤,٨٩	١٧,٢٥	٢٠٢٧/١١/٢٩	فئة ١٥ سنة (١٠٠٠ مليون دولار)
٢٤,٥٢	٢٤,٩٩	١٦,٢٥	٢٤,٤٢	٢٤,٩٣	١٦,٠٠	٢٠٢٨/٠٣/٢٠	فئة ١٠ سنة (٧٠٠ مليون دولار)
٢١,٥٧	٢٢,٠٤	١٧,٥٠	٢٢,٢١	٢٢,٧٢	١٦,٣٤	٢٠٢٨/١١/٠٣	فئة ١٣ سنة (٥٠٠ مليون دولار)
٢٠,٣١	٢٠,٩٤	١٧,٠٠	١٩,٨١	٢٠,٤٧	١٧,٣٨	٢٠٢٩/٠٥/٢٥	فئة ١٤ سنة (١٠٠٠ مليون دولار)
١٩,٠٤	١٩,٦٨	١٧,١٣	١٨,٩٢	١٩,٥٨	١٧,٠٠	٢٠٢٩/١١/٢٧	فئة ١٤ سنة (١٥٠٠ مليون دولار)
١٨,٥١	١٩,١٥	١٧,١٣	١٨,٨٤	١٩,٥١	١٦,٣٤	٢٠٣٠/٠٢/٢٦	فئة ١٥ سنة (١٤٠٠ مليون دولار)
١٦,٤٦	١٧,٠٩	١٧,٠٠	١٦,١٥	١٦,٨١	١٧,٢٥	٢٠٣١/٠٤/٢٢	فئة ١٥ سنة (٣٠٠ مليون دولار)
١٥,٩٩	١٦,٦٢	١٦,٢٥	١٥,٩٨	١٦,٦٤	١٦,٠٠	٢٠٣١/١١/٢٠	فئة ١٥ سنة (١٠٠٠ مليون دولار)
١٥,١٣	١٥,٧٧	١٦,٨٨	١٤,٣٩	١٥,٠٦	١٨,٠١	٢٠٣٢/٠٣/٢٣	فئة ١٥ سنة (١٠٠٠ مليون دولار)
١٣,٩٩	١٤,٦٢	١٦,٢٥	١٣,٨٧	١٤,٥٣	١٦,٢٥	٢٠٣٣/٠٥/١٧	فئة ١٥ سنة (١٥٠٠ مليون دولار)
١٢,٩٠	١٣,٥٣	١٦,٢٥	١٢,٧٩	١٣,٤٥	١٦,٢٥	٢٠٣٤/٠٥/١٧	فئة ١٦ سنة (١٥٠٠ مليون دولار)
١١,١٧	١٢,٣٢	١٦,٥٠	١٠,٨٧	١٢,٠٤	١٧,٠٠	٢٠٣٥/٠٧/٢٧	فئة ١٥ سنة (١٥٠٠ مليون دولار)
١٠,٧٠	١١,٨٥	١٧,١٣	١٠,٤٦	١١,٦٣	١٧,٥٠	٢٠٣٥/١١/٠٢	فئة ١٥ سنة (٦٠٠ مليون دولار)
٩,٢٤	١٠,٣٩	١٨,٣٨	٨,٩٥	١٠,١٣	١٩,٠٠	٢٠٣٧/٠٣/٢٣	فئة ٢٠ سنة (٧٥٠ مليون دولار)

١٥. سندات دين المصارف بالعملة الأجنبية

إقفال حزيران ٢٠٢٠			إقفال أيار ٢٠٢٠			إستحقاق	Eurobonds
هامش	فائدة	سعر	هامش	فائدة	سعر		
٤٣,٥٣	٤٣,٨٢	٧٣,٠٠	٤٠,٤٢	٤٠,٧٨	٧٣,٠٠	٢١/٠٦/٢٠٢١	١٠ سنوات (Euro Notes) بيبلوس
٤٣,٨٨	٤٣,٩٧	٤٣,٧٥	٤٢,٩١	٤٣,٠٥	٤٣,٧٥	٠٤/٠٥/٢٠٢٣	٥ سنوات (Certificate) بلوم بنك
٣٦,٨٨	٣٥,٤٧	٤٥,٥٠	٣٦,١٧	٣٤,٨٣	٤٥,٥٠	١٦/١٠/٢٠٢٣	١٠ سنوات (Bond) عودة

١٦. التداول بالأسهم في بورصة بيروت (حزيران - ٢٠٢٠)

الشركة	حجم الأسهم المنفذة	النسبة من الحجم	قيمة التنفيذ (\$)	النسبة من القيمة	سعر الإقفال (\$)	معدل السعر (\$)
سوليدير "أ"	١٠,٣١١,٨١٠	١٩,٤٠٪	١٥,١٦١,٦٨٨	٦٢,١٦٪	١٣,٠٠٠	١١,٥٦
سوليدير "ب"	٣,٨١٤,٧١٠	٥,٦٥٪	٤,٣٦٤,١١٨	١٧,٨٩٪	١٣,٠٠٠	١١,٤٣
البنك اللبناني للتجارة "C"	-	-	-	-	٠,٩٣٠	-
البنك اللبناني للتجارة "أسهم تفضيلية" فئة "D"	-	-	-	-	٩٤,٠٠٠	-
البنك اللبناني للتجارة "أسهم تفضيلية" فئة "H"	-	-	-	-	٩٤,٠٠٠	-
بنك عودة "C"	٤,٩١٤,٤٠٠	٧٢,٦٩٪	٤,٣٢٨,٤٩٠	١٧,٧٥٪	٠,٨٨٠	٠,٨٨
بنك عودة "GDR"	٦,٦٥٣	٠,١٠٪	٩,٢٤٨	٠,٠٤٪	١,٣٩٠	١,٣٩
بنك عودة "أسهم تفضيلية" فئة "H"	-	-	-	-	٧٧,٠٠٠	-
بنك عودة "أسهم تفضيلية" فئة "I"	-	-	-	-	٤٩,٩٥٠	-
بنك عودة "أسهم تفضيلية" فئة "J"	-	-	-	-	٦٩,٩٥٠	-
بنك بيروت "C"	-	-	-	-	١٨,٨٠٠	-
بنك بيروت "أسهم أولوية ٢٠١٤"	-	-	-	-	٢١,٠٠٠	-
بنك بيروت "أسهم تفضيلية" فئة "H"	-	-	-	-	٢٥,٠٠٠	-
بنك بيروت "أسهم تفضيلية" فئة "I"	-	-	-	-	٢٥,٠٠٠	-
بنك بيروت "أسهم تفضيلية" فئة "J"	-	-	-	-	٢٥,٠٠٠	-
بنك بيروت "أسهم تفضيلية" فئة "K"	-	-	-	-	٢٥,٠٠٠	-
بنك بيلوس "C"	٢٨,٠٠٠	٠,٤١٪	١٦,٨٠٠	٠,٠٧٪	٠,٦٠٠	٠,٦٠
بنك بيلوس GDR	-	-	-	-	٦٢,٠٠٠	-
بنك بيلوس "أسهم تفضيلية ٢٠٠٨"	-	-	-	-	٤٩,٩٥٠	-
بنك بيلوس "أسهم تفضيلية ٢٠٠٩"	-	-	-	-	٥٢,٧٥٠	-
بنك بيمو "C"	-	-	-	-	١,٢٠٠	-
بنك بيمو "أسهم تفضيلية ٢٠١٣"	-	-	-	-	٩٢,٠٠٠	-
بنك لبنان والمهجر "GDR"	٦	-	٢١	-	٣,٥٠٠	٣,٥٠
بنك لبنان والمهجر	١٠,٦٤,٢٠٨	١,٥٧٪	٤١٦,٢٩٤	١,٧١٪	٣,٧٤٠	٣,٩٢
ريمكو	١,٦٦٧	٠,٠٢٪	٥,٠٠١	٠,٠٢٪	٣,٠٠٠	٣,٠٠
هوليسم لبنان	٧,٥٥٨	٠,١١٪	٧٨,٨٦٨	٠,٣٢٪	١١,٠٠٠	١٠,٤٤
الإسمنت الأبيض إسمي	٣,٠٠٠	٠,٠٤٪	١١,٤٠٠	٠,٠٥٪	٣,٨٠٠	٣,٨٠
المجموع	٦,٧٦١,٠١٢	١٠,٠٪	٢٤,٣٩١,٩٢٨	١٠,٠٪	-	-

١٧. أدوات مالية مختلفة

التغيير	معدل السعر (\$)	إقفال حزيران ٢٠٢٠ (\$)	معدل السعر (\$)	إقفال أيار ٢٠٢٠ (\$)	GDR (لبنان والمهجر)
-١٨,٧٥٪	١,٣٠	\$ ٠,٠٠ - ١,٣٠	١,٦٠	\$ ١,٥٠ - ١,٧٠	GDR (لبنان والمهجر)
-٩,٠٩٪	٠,٤٠	\$ ٠,٣٧ - ٠,٤٣	٠,٤٤	\$ ٠,٤٠ - ٠,٤٧	GDR (عودة)
-٢,٨٦٪	٦٨,٠٠	\$ ٠,٠٠ - ٦٨,٠٠	٧٠,٠٠	\$ ٠,٠٠ - ٧٠,٠٠	GDR (بيلوس)



مصرف لبنان
BANQUE DU LIBAN