

## SYNTHÈSE

(Les pourcentages représentent les variations annuelles, sauf mention contraire)

L'indicateur synthétique de la Banque du Liban est passé à 152,8 en juin 2020, contre 162,8 le mois précédent et 293,1 en juin 2019. Au cours du mois, la balance des paiements a enregistré un déficit de 295,8 millions de dollars. Sur un an, le bilan consolidé des banques commerciales s'est contracté de 21,4% et le taux de dollarisation des dépôts a atteint 78,0% à la fin du mois. Sur le dollar et sur la livre, les taux d'intérêt bancaires créditeurs et débiteurs ont accusé un repli.

- ☒ La **balance des paiements** a enregistré, en juin 2020, un déficit de 295,8 millions de dollars. Ceci s'est traduit par une baisse des avoirs extérieurs nets de la Banque du Liban de 555,8 millions de dollars et par une hausse de ceux des banques et institutions financières de 260,1 millions de dollars. Pour les six premiers mois de l'année, la balance des paiements a accusé un déficit cumulé de 2 486,3 millions de dollars, contre un déficit cumulé de 5 390,8 millions de dollars pour la même période de 2019.
- ☒ Selon les chiffres publiés par le Ministère des finances, la **dette publique** totale nette a augmenté de 494 milliards de livres en juin 2020, s'établissant à 127 079 milliards de livres à la fin du mois. Ceci résulte à la fois d'un accroissement de la dette publique nette libellée en livre libanaise de 201 milliards de livres qui a atteint 74 620 milliards de livres, et de la dette publique libellée en devises de 194 millions de dollars qui s'est chiffrée à 34 799 millions de dollars à fin juin. Sur un an, la croissance de la dette publique totale nette, de la dette en livre libanaise et de la dette en devises a respectivement été de 10,2%, 12,0% et 7,8% à fin juin.
- ☒ Les **réserves en devises de la Banque du Liban** ont totalisé 33 420,7 millions de dollars à fin juin 2020, soit une baisse annuelle de 9,3% ou 3 423,1 millions de dollars. La valeur totale des réserves extérieures, y compris l'or, a atteint 49 749,2 millions de dollars. Sur le marché de Beyrouth, le **cours du dollar** s'est maintenu au cours du mois au taux moyen de 1 507,50 livres libanaises.
- ☒ Les **taux d'intérêt** sont restés inchangés en juin 2020 sur toutes les catégories de bons du Trésor. À la fin du mois, les taux se sont maintenus à 3,50% sur les bons à 3 mois, 4,00% sur les bons à 6 mois, 4,50% sur les bons à 12 mois, 5,00% sur les bons à 24 mois et 5,50% sur les bons à 36 mois. Sur la livre, les taux bancaires débiteurs et créditeurs ont fléchi de 161 et 47 points de base, atteignant respectivement 6,84% et 4,16%. Sur le dollar, ces taux ont enregistré le même mouvement. Ainsi, le taux débiteur moyen pondéré s'est inscrit à 7,49% (-41 points de base) et le taux créditeur moyen à 1,64% (-35 points de base).
- ☒ L'**agrégat M3** a atteint 195 196,7 milliards de livres à fin juin 2020, soit un déclin annuel de 7,5%, contre une baisse de 6,9% en mai 2020. Les crédits bancaires au secteur privé sont restés le facteur principal de création monétaire, de même que les crédits au secteur public. En ce qui concerne les composantes de la masse monétaire, les dépôts en livre ont reculé de 40,6%, et les dépôts en devises ont légèrement baissé de 0,5%.
- ☒ Le **bilan consolidé des banques commerciales** a atteint 303 150,5 milliards de livres en juin 2020, soit une baisse annuelle de 21,4%, contre une baisse de 19,6% en mai 2020. Les dépôts du secteur privé, résident et non-résident, ainsi que les crédits au secteur privé ont affiché des baisses respectives de 16,2% et 26,0%. Le **taux de dollarisation** des dépôts bancaires a atteint 78,0% fin juin 2020.
- ☒ Le déficit de la **balance commerciale** s'est allégé de 47,3%, se chiffrant à 575,5 millions de dollars fin juin 2020. Ceci s'explique par une rétraction des importations de 38,0% et des exportations de 2,3% qui se sont respectivement inscrites à 853,7 millions de dollars et 278,2 millions de dollars.
- ☒ Par rapport à juin 2019, les **livraisons de ciment**, indicateur de l'activité actuelle du secteur de la construction, se sont contractées de 31,2%, alors que les **surfaces couvertes par les permis de construire**, indicateur de son activité potentielle, se sont élargies de 43,6%.
- ☒ Sur un an, la **production d'énergie électrique** a régressé de 25,9% en juin 2020, s'inscrivant à 889,9 millions de kWh.
- ☒ A l'**Aéroport International de Beyrouth**, le trafic aérien et le nombre de passagers ont respectivement chuté de 90,3% et de 98,2%, sous l'effet d'une diminution respective du nombre de passagers arrivant de 98,5%, partant de 98,2% et en transit de 71,4%. Le volume du fret aérien a décliné de 47,6%.
- ☒ Au **Port de Beyrouth**, le trafic maritime et le volume total du fret maritime se sont resserrés de 25,3% et 45,3% en juin 2020.

## DIAGNOSTIC

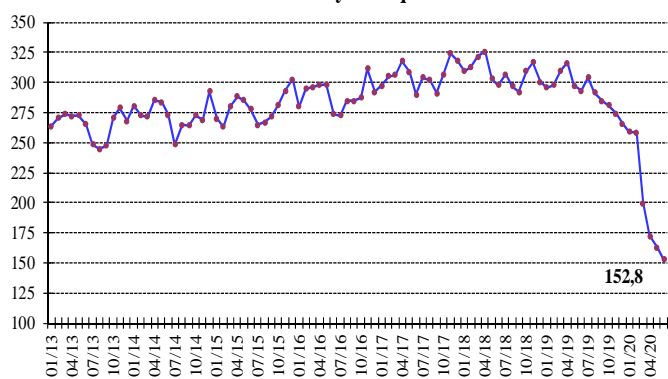
### L'INDICATEUR SYNTHETIQUE DE LA BDL

L'indicateur synthétique de la Banque du Liban est passé à 152,8 en juin 2020, contre 162,8 le mois précédent et 293,1 en juin 2019, soit une baisse annuelle de 47,9%.

*Indicateur Synthétique (Moyenne 1993=100)*

	Indice	Changement Mensuel (%)	Changement Annuel (%)
Juin-2019	293,1	-1,4	-1,6
Juil-2019	304,3	3,8	-0,8
Août-2019	291,6	-4,2	-1,7
Sept-2019	284,5	-2,4	-2,7
Oct-2019	280,9	-1,3	-9,2
Nov-2019	274,0	-2,5	-13,4
Déc-2019	265,9	-2,9	-11,6
Janv-2020	259,0	-2,6	-12,5
Févr-2020	258,3	-0,3	-13,3
Mars-2020	199,7	-22,7	-35,5
Avr-2020	172,5	-13,6	-45,4
Mai-2020	162,8	-5,6	-45,3
<b>Juin-2020</b>	<b>152,8</b>	<b>-6,1</b>	<b>-47,9</b>

Indicateur Synthétique



### COMPENSATION DES CHÈQUES

La valeur totale des chèques payés a progressé de 19,1% en juin 2020. La valeur des chèques libellés en livre libanaise et en devises a respectivement augmenté de 11,6% et 23,9%. La part des chèques payés libellés en devises s'est élevée à 63,7% du total des chèques, soit une hausse de 4,0%.

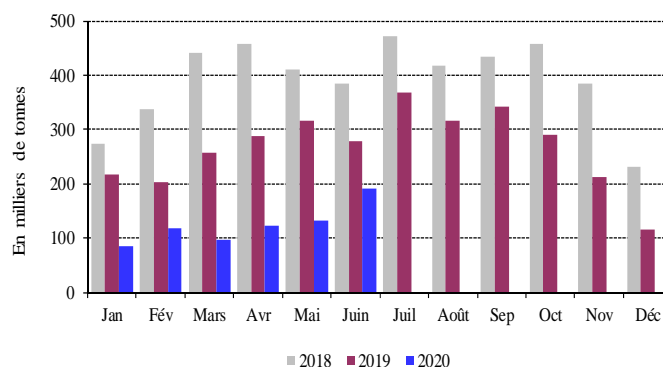
Sur un an, la part des chèques rejetés a reculé de 19,0%, représentant 1,8% de la valeur totale des chèques fin juin 2020.

### SECTEUR RÉEL

#### LA CONSTRUCTION ET L'IMMOBILIER

Par rapport à juin 2019, les livraisons de ciment, indicateur de l'activité actuelle du secteur de la construction, se sont contractées de 31,2%, alors que les surfaces couvertes par les permis de construire, indicateur de son activité potentielle, se sont élargies de 43,6%.

Livraisons de Ciment



Source: Sociétés de Ciment

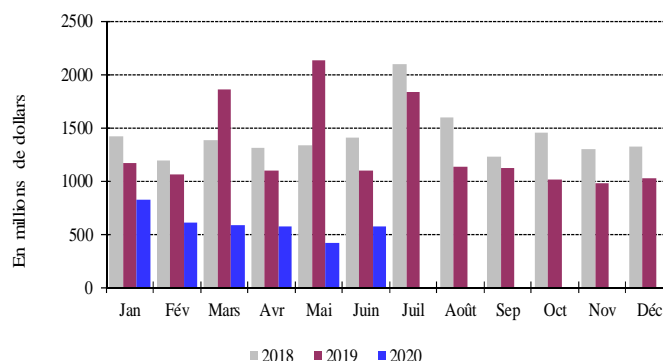
Les taxes foncières perçues en juin 2020 ont affiché une hausse de 311,6% sur un an, totalisant 125,4 milliards de livres.

### LE COMMERCE EXTERIEUR

Le déficit de la balance commerciale s'est allégé de 47,3%, se chiffrant à 575,5 millions de dollars fin juin 2020. Ceci s'explique par une rétraction des importations de 38,0% et des exportations de 2,3% qui se sont respectivement inscrites à 853,7 millions de dollars et 278,2 millions de dollars.

Les recettes douanières perçues au cours du mois ont baissé de 6,9%, totalisant 146,6 milliards de livres.

Déficit Commercial



Source: Conseil Supérieur des Douanes

Pour les six premiers mois de l'année, les importations libanaises des principaux pays d'origine se sont réparties comme suit: la Grèce 7,9%, l'Italie 7,0%, les Etats-Unis 7,0%, la Chine 6,4% et la Turquie 6,3%.

En juin 2020, ces importations se sont réparties de la manière suivante:

*Importations par pays d'origine (millions de dollars)*

	Juin 19	% du total	Juin 20	% du total
Etats-Unis	136,0	9,9	77,9	9,1
Chine	134,3	9,8	73,6	8,6
Italie	90,8	6,6	71,6	8,4
Grèce	78,8	5,7	59,8	7,0
Allemagne	83,1	6,0	42,3	5,0
Autres pays	853,9	62,0	528,5	61,9
<b>Total importations</b>	<b>1 376,8</b>	<b>100</b>	<b>853,7</b>	<b>100</b>

**Principaux Indicateurs** (Toutes les variations sont en % et comparées à la même période de l'année précédente)

	Déc-2018	Moy-2018	Juin-2019	Déc-2019	Moy-2019	Mai-2020	Juin-2020
<b>Chèques encaissés en L.L.</b> <sup>1</sup>							
(en millions de L.L.)	3 049 796	2 780 483	2 384 476	3 620 515	2 865 421	1 665 793	2 662 018
Variation en %	-5,08	2,11	-5,82	18,71	3,05	-31,93	11,64
<b>Chèques encaissés en devises</b> <sup>1**</sup>							
(en millions de \$)	3 454	3 702	2 502	3 898	2 902	1 467	3 099
Variation en %	-16,30	-4,62	-27,88	12,86	-21,62	-41,99	23,87
<b>Total chèques encaissés</b> <sup>**</sup>							
(en millions de L.L.)	8 257 190	8 361 657	6 155 810	9 497 356	7 239 996	3 877 241	7 333 693
<b>Demandes d'information à la Centrale des Risques</b> <sup>1</sup>							
Total	19 520	29 858	19 985	2 795	18 358	1 747	2 766
Variation en %	-33,36	-15,92	-34,33	-85,68	-38,52	-92,72	-86,16
<b>Permis de construire</b> <sup>2**</sup>							
(en mètres carrés)	595 682	751 630	417 062	345 828	506 778	168 716	598 896
Variation en %	-33,91	-23,11	-32,08	-41,94	-32,58	-74,16	43,60
<b>Livraisons de ciment</b> <sup>3**</sup>							
(en tonnes)	230 742	391 860	279 630	115 405	266 950	132 876	192 502
Variation en %	-45,90	-8,67	-27,26	-49,99	-31,88	-57,85	-31,16
<b>Taxes foncières perçues</b> <sup>4</sup>							
(en millions de L.L.)	83 421	65 031	30 471	84 546	47 152	71 451	125 415
Variation en %	-17,54	-23,37	-46,60	1,35	-27,49	67,26	311,59
<b>Importations</b> <sup>5**</sup>							
(en millions de L.L.)	2 365 864	2 510 758	2 076 275	2 030 015	2 417 750	1 015 865	1 287 353
Variation en %	-3,97	2,03	-14,81	-14,20	-3,70	-72,57	-38,00
<b>Exportations</b> <sup>5**</sup>							
(en millions de L.L.)	371 008	370 946	429 352	489 118	468 906	377 990	419 541
Variation en %	-1,90	3,81	32,52	31,83	26,41	-21,31	-2,29
<b>Déficit Commercial</b> <sup>**</sup>	1 994 855	2 139 812	1 646 923	1 540 897	1 948 844	637 876	867 812
Variation en %	-4,34	1,73	-22,06	-22,76	-8,92	-80,21	-47,31
<b>Recettes douanières</b> <sup>5*</sup>							
(en millions de L.L.)	157 411	175 941	157 402	120 029	157 044	110 295	146 581
Variation en %	-17,34	-6,12	-14,73	-23,75	-10,74	-41,89	-6,87
<b>Production d'électricité (réseau EDL)</b> <sup>6</sup>							
(en millions de kWh)	1 361	1 270	1 201	1 141	1 233	944	890
Variation en %	4,49	1,41	-4,21	-16,19	-2,96	-16,67	-25,89
<b>Importations de dérivés pétroliers</b> <sup>7***</sup>							
(en tonnes métriques)	647 154	673 965	687 376	531 025	670 808	536 623	563 834
Variation en %	10,33	-3,93	-5,32	-17,94	-0,47	-12,05	-17,97
<b>Marchandises au Port de Beyrouth</b> <sup>8**</sup>							
Total	681 504	665 686	630 973	340 579	544 102	397 285	345 430
Variation en %	-3,59	-3,33	8,78	-50,03	-18,26	-25,26	-45,25
Arrivée (tonnes)	610 001	587 891	566 311	267 678	474 733	341 641	289 110
Départ (tonnes)	71 113	77 488	64 371	72 589	68 934	55 554	55 020
Transit/zone franche (tonnes)	390	307	291	312	435	90	1 300
<b>Passagers (AIB)</b> <sup>9</sup>							
Total	677 811	736 831	839 770	545 162	724 080	20 233	15 295
Variation en %	8,13	7,36	10,20	-19,57	-1,73	-96,46	-98,18
Arrivée	362 245	369 666	462 465	284 299	356 680	16 586	6 964
Variation en %	8,69	8,11	4,71	-21,52	-3,51	-94,67	-98,49
Départ	312 441	366 569	371 624	248 507	360 396	3 266	6 706
Variation en %	6,54	6,57	16,11	-20,46	-1,68	-98,73	-98,20
Transit	3 125	596	5 681	12 356	7 005	381	1 625
Variation en %	867,49	44,71	1 546,67	295,39	1 075,16	-91,59	-71,40

\* A partir de juillet 1995, la valeur du dollar douanier (800 L.L.) a été remplacée par le cours officiel du dollar. \*\* Chiffres mis à jour par le secteur privé. \*\*\* A dater début Janvier 1997, les données préliminaires sont mises à jour pour inclure les secteurs public et privé.

Sources: <sup>1</sup>BDL. <sup>2</sup>Ordre des Ingénieurs de Beyrouth et Tripoli. <sup>3</sup>Sociétés de Ciment. <sup>4</sup>Ministère des Finances. <sup>5</sup>Conseil Supérieur de Douanes. <sup>6</sup>EDL. <sup>7</sup>Direction Générale du Pétrole. <sup>8</sup>Port de Beyrouth. <sup>9</sup>Aéroport International de Beyrouth.

Pour les six premiers mois de l'année, les exportations libanaises vers les principaux pays de destination se sont réparties comme suit: la Suisse 32,0%, les Emirats Arabes Unis 10,6%, l'Arabie Saoudite 6,3%, le Qatar 4,2% et l'Irak 3,8%.

En juin 2020, elles se sont réparties de la manière suivante:

**Exportations par pays d'origine** (millions de dollars)

	Juin 19	% du total	Juin 20	% du total
Suisse	117,5	41,3	110,3	39,6
Arabie Saoudite	17,8	6,2	13,9	5,0
EAU	25,9	9,1	11,7	4,2
Irak	10,2	3,6	10,1	3,6
Qatar	7,5	2,6	9,7	3,5
Autres pays	105,8	37,2	122,4	44,0
<b>Total exportations</b>	<b>284,7</b>	<b>100</b>	<b>278,2</b>	<b>100</b>

**Importations** (millions de dollars)

Sections	Janv-Juin 2019	% du total	Janv-Juin 2020	% du total
Produits alimentaires	1 709,4	16,9	1 205,8	23,2
Textiles	320,1	3,2	123,7	2,4
Peaux, cuirs et plastiques artificielles	28,6	0,3	10,7	0,2
Bois et ouvrage en bois	97,6	1,0	25,6	0,5
Produits chimiques/pharmaceutiques	1 029,5	10,2	802,9	15,4
Papiers et ouvrages en papier	148,7	1,5	93,5	1,8
Produits en pierre, plâtre, ciment	162,4	1,6	54,5	1,0
Métaux et produits dérivés	3 836,6	37,8	1 636,4	31,5
Machines et matériel électrique	1 751,6	17,3	628,9	12,1
Produits de la bijouterie	440,4	4,3	369,1	7,1
Autres	613,6	6,1	251,3	4,8
<b>Total</b>	<b>10 138,5</b>	<b>100</b>	<b>5 202,5</b>	<b>100</b>

**Exportations** (millions de dollars)

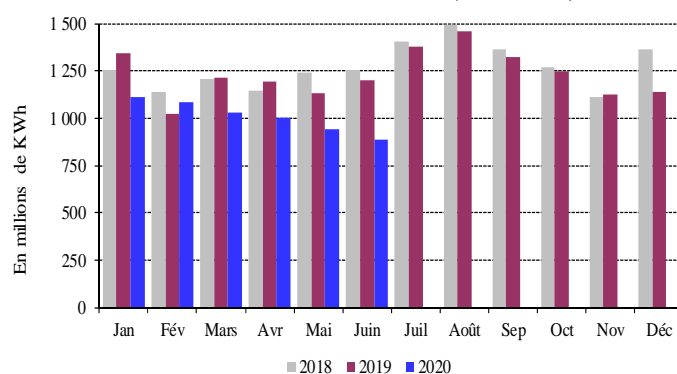
Sections	Janv-Juin 2019	% du total	Janv-Juin 2020	% du total
Produits alimentaires	317,6	18,4	328,0	20,3
Textiles	24,0	1,4	19,9	1,2
Peaux, cuirs et plastiques artificielles	6,8	0,4	5,7	0,4
Bois et ouvrage en bois	6,2	0,4	4,0	0,2
Produits chimiques/pharmaceutiques	179,2	10,4	139,6	8,7
Papiers et ouvrages en papier	64,6	3,7	42,3	2,6
Produits en pierre, plâtre, ciment	8,5	0,5	8,6	0,5
Métaux et produits dérivés	210,3	12,2	149,5	9,3
Machines et matériel électrique	206,1	12,0	188,4	11,7
Produits de la bijouterie	568,9	33,0	633,2	39,2
Autres	132,5	7,7	94,2	5,8
<b>Total</b>	<b>1 724,6</b>	<b>100</b>	<b>1 613,4</b>	<b>100</b>

Source: Conseil Supérieur de Douanes

**L'ENERGIE**

Sur un an, la production d'énergie électrique a régressé de 25,9% en juin 2020, s'inscrivant à 889,9 millions de kWh.

**Production Mensuelle d'Electricité (Réseau EDL)**



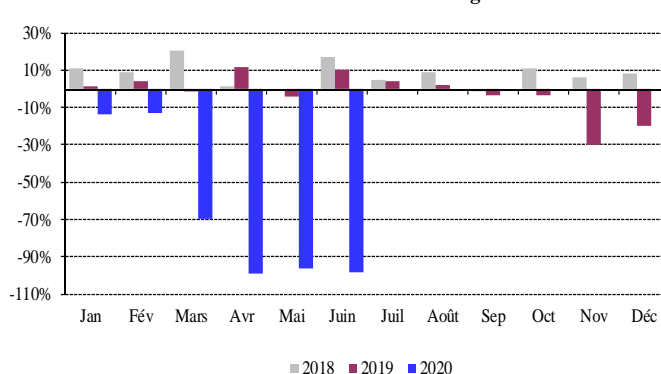
Source: Electricité du Liban

**LE TRANSPORT**

A l'Aéroport International de Beyrouth, le trafic aérien et le nombre de passagers ont respectivement chuté de 90,3% et de 98,2%, sous l'effet d'une diminution respective du nombre de passagers arrivant de 98,5%, partant de 98,2% et en transit de 71,4%.

Le volume du fret aérien a décliné de 47,6%, suite à une baisse respective des marchandises débarquées et embarquées évaluée à 59,1% et 35,1%.

**Variation Annuelle du Flux de Passagers**



Source: Aéroport International de Beyrouth

Au Port de Beyrouth, le trafic maritime et le volume total du fret maritime se sont resserrés de 25,3% et 45,3% en juin 2020. Les marchandises débarquées, embarquées et en transit ont respectivement reculé de 49,0%, 14,5% et 346,7%.

**SECTEUR MONÉTAIRE**

**LES AVOIRS EXTERIEURS NETS DU SYSTEME BANCAIRE**

La balance des paiements a enregistré, en juin 2020, un déficit de 295,8 millions de dollars. Ceci s'est traduit par une baisse des avoirs extérieurs nets de la Banque du Liban de 555,8 millions de dollars et par une hausse de ceux des banques et institutions financières de 260,1 millions de dollars. Pour les six premiers mois de l'année, la balance des paiements a accusé un déficit cumulé de 2 486,3 millions de dollars, contre un déficit cumulé de 5 390,8 millions de dollars pour la même période de 2019.

## LES RESERVES OFFICIELLES EN DEVISES

Les réserves en devises de la Banque du Liban ont totalisé 33 420,7 millions de dollars à fin juin 2020, soit une baisse annuelle de 9,3% ou 3 423,1 millions de dollars. La valeur totale des réserves extérieures, y compris l'or, a atteint 49 749,2 millions de dollars. Sur le marché de Beyrouth, le cours du dollar s'est maintenu au cours du mois au taux moyen de 1 507,50 livres libanaises.

## LES TAUX D'INTERET

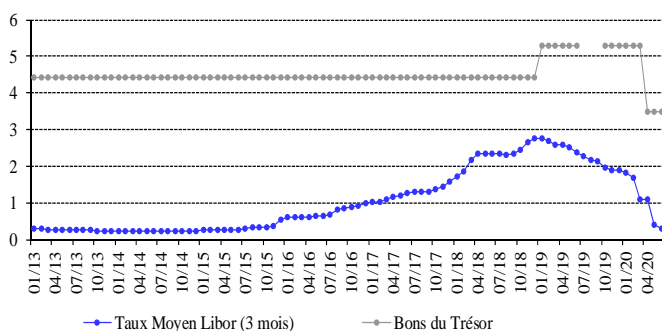
Les taux d'intérêt sont restés inchangés en juin 2020 sur toutes les catégories de bons du Trésor. À la fin du mois, les taux se sont maintenus à 3,50% sur les bons à 3 mois, 4,00% sur les bons à 6 mois, 4,50% sur les bons à 12 mois, 5,00% sur les bons à 24 mois et 5,50% sur les bons à 36 mois.

Sur la livre, les taux bancaires débiteurs et créditeurs ont fléchi de 161 et 47 points de base, atteignant respectivement 6,84% et 4,16%.

Sur le dollar, ces taux ont enregistré le même mouvement. Ainsi, le taux débiteur moyen pondéré s'est inscrit à 7,49% (-41 points de base) et le taux créditeur moyen à 1,64% (-35 points de base).

En conséquence, l'écart d'intérêt débiteur sur la livre et le dollar a rétréci, passant de 55 points en mai 2020 à (-65) points en juin 2020. De même, l'écart d'intérêt créditeur sur la livre et le dollar est passé au cours de la même période de 264 points à 252 points.

Écart d'Intérêt entre les Bons du Trésor à 3 mois et le Libor



En juin 2020, la moyenne du taux Libor à 3 mois s'est inscrite à 0,31%, contre 0,40% en mai 2020.

Au cours du mois, les taux sur les certificats de dépôt à 45 et 60 jours émis par la Banque du Liban se sont respectivement inscrits à 2,90% et 3,08%.

D'autre part, les taux d'escompte et de prise en pension ont été maintenus par la banque centrale à 10,00%, taux en vigueur depuis décembre 2009.

## LA MASSE MONETAIRE

L'agrégat M3 a atteint 195 196,7 milliards de livres à fin juin 2020, soit un déclin annuel de 7,5%, contre une baisse de 6,9% en mai 2020. Les crédits bancaires au

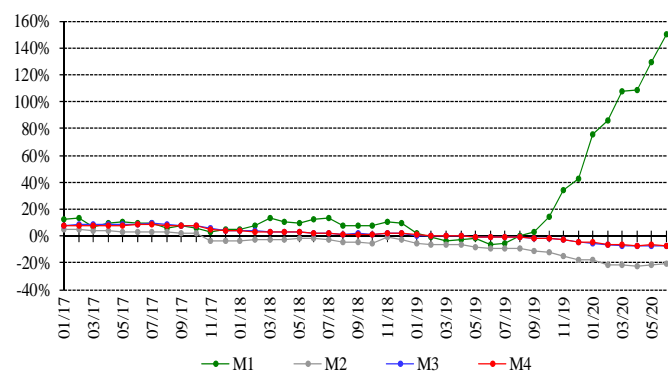
secteur privé sont restés le facteur principal de création monétaire, de même que les crédits au secteur public.

En ce qui concerne les composantes de la masse monétaire, les dépôts en livre ont reculé de 40,6%, et les dépôts en devises ont légèrement baissé de 0,5%.

Variations de la Masse Monétaire sur un an (en %)

	M1	M2	M3	M4
Juin-2019	-6,10	-9,01	-0,97	-0,97
Juil-2019	-5,72	-8,72	-0,36	-0,35
Août-2019	0,12	-8,82	-0,45	-0,25
Sept-2019	3,51	-11,34	-1,78	-1,39
Oct-2019	14,83	-12,07	-1,33	-1,25
Nov-2019	34,34	-14,99	-2,76	-2,70
Déc-2019	42,52	-17,37	-4,77	-4,62
Janv-2020	75,52	-18,00	-5,04	-4,79
Févr-2020	85,74	-21,19	-6,37	-5,93
Mars-2020	107,93	-21,45	-7,05	-6,64
Avr-2020	108,92	-22,65	-7,61	-7,13
Mai-2020	129,36	-21,22	-6,94	-6,46
<b>Juin-2020</b>	<b>150,31</b>	<b>-20,56</b>	<b>-7,46</b>	<b>-6,87</b>

Variation de la Masse Monétaire



## LA DETTE PUBLIQUE

Bons du Trésor par catégorie (en % du total)

	3 mois	6 mois	12 mois	24 mois et plus
Juin-2019	0,05	0,11	1,85	97,98
Juil-2019	0,04	0,11	1,78	98,07
Août-2019	0,02	0,11	1,86	98,01
Sept-2019	-	0,10	1,75	98,15
Oct-2019	0,01	0,10	1,16	98,74
Nov-2019	0,02	0,09	1,13	98,75
Déc-2019	0,03	0,08	1,05	98,83
Janv-2020	0,06	0,07	1,15	98,72
Févr-2020	0,07	0,08	1,13	98,72
Mars-2020	0,07	0,08	1,13	98,72
Avr-2020	0,06	0,08	1,23	98,63
Mai-2020	0,05	0,08	1,22	98,65
<b>Juin-2020</b>	<b>0,05</b>	<b>0,07</b>	<b>1,06</b>	<b>98,81</b>

Selon les chiffres publiés par le Ministère des finances, la dette publique totale nette a augmenté de 494 milliards de livres en juin 2020, s'établissant à 127 079 milliards de livres à la fin du mois.

Ceci résulte à la fois d'un accroissement de la dette publique nette libellée en livre libanaise de 201 milliards de livres qui a atteint 74 620 milliards de livres, et de la dette publique libellée en devises de 194 millions de dollars qui s'est chiffrée à 34 799 millions de dollars à fin juin.

Sur un an, la croissance de la dette publique totale nette, de la dette en livre libanaise et de la dette en devises a respectivement été de 10,2%, 12,0% et 7,8% à fin juin.

## L'ACTIVITÉ BANCAIRE

### LE BILAN CONSOLIDÉ DES BANQUES

Le bilan consolidé des banques commerciales a atteint 303 150 milliards de livres fin juin 2020, soit une baisse mensuelle de 1,35%, contre (-0,93%) le mois précédent; sur un an, il a régressé de 21,44%.

### LE VOLUME DES CRÉDITS

#### a-Les banques commerciales

En juin 2020, les crédits octroyés par les banques commerciales au secteur privé, résident et non résident, ont fléchi de 3,47%, contre une baisse de 2,26% en mai 2020. Sur un an, ils ont diminué de 26,04%, s'inscrivant à 62 437 milliards de livres fin juin 2020. Ces crédits se sont répartis comme suit:

- Les crédits en livre libanaise ont reculé de 0,51% en juin 2020, contre une hausse de 0,11% en mai 2020, totalisant 22 714 milliards à la fin du mois. Sur un an, leur volume s'est contracté de 10,36%, représentant 36,38% du total des crédits consentis, contre 30,01% en juin 2019.
- Les crédits en devises ont fléchi de 5,08% en juin 2020, contre une baisse de 3,50% le mois précédent. En baisse annuelle de 32,77%, ils ont atteint 26 350 millions de dollars fin juin 2020.

#### b-Les banques d'affaires

Les crédits octroyés par les banques d'affaires au secteur privé résident et non résident se sont chiffrés à 3 302 milliards de livres fin juin 2020, en hausse mensuelle de 0,62%, contre une hausse de 2,60% en mai 2020. Sur un an, ils ont accusé un repli de 1,53%.

### LE VOLUME DES DÉPÔTS

#### a-Les banques commerciales

Les dépôts du secteur privé, résident et non résident, auprès des banques commerciales, ont affiché un recul de 1,26% en juin 2020, contre une baisse de 0,89% en mai 2020. Sur un an, leur volume a rétréci de 16,15%,

atteignant 229 410 milliards de livres fin juin 2020. Ces dépôts se sont répartis comme suit:

- Les dépôts en livre libanaise ont diminué de 2,38% en juin 2020, contre une baisse de 3,64% en mai 2020, et se sont inscrits à 45 576 milliards de livres à la fin du mois. Sur un an, ils ont baissé de 39,66%, représentant 19,87% du total des dépôts bancaires, contre 27,60% fin juin 2019.
- Les dépôts en devises ont régressé de 0,98% en juin 2020, contre une baisse de 0,18% le mois précédent. Sur un an, ils ont diminué de 7,19%, totalisant 121 938 millions de dollars fin juin 2020.

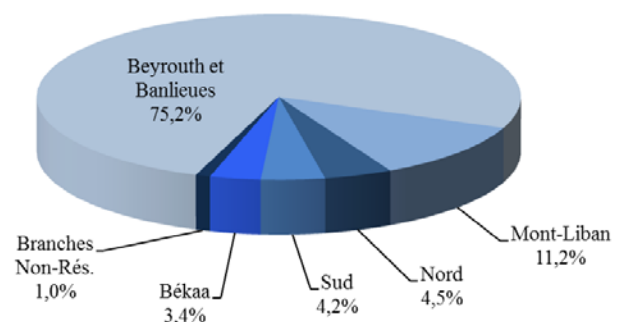
#### b-Le secteur bancaire

Les dépôts du secteur privé résident et non résident auprès du secteur bancaire ont décliné de 1,25% en juin 2020, contre une baisse de 0,99% en mai 2020. Sur un an, leur volume s'est resserré de 16,15%, passant de 276 037 milliards de livres fin juin 2019 à 231 460 milliards de livres fin juin 2020.

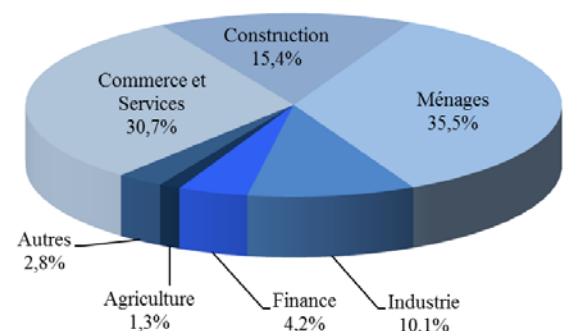
- Les dépôts en livre libanaise ont diminué de 2,45% en juin 2020, contre une baisse de 3,63% le mois précédent, et se sont établis à 46 307 milliards de livres à la fin du mois. Sur un an, ils se sont contractés de 39,83%, représentant 20,01% du total des dépôts bancaires, contre 27,88% fin juin 2019.
- Les dépôts en devises ont enregistré un recul de 0,95% en juin 2020, contre une baisse de 0,19% le mois précédent. Sur un an, ils ont régressé de 6,99%, totalisant 122 821 millions de dollars fin juin 2020.

### LA DISTRIBUTION DES CRÉDITS

Distribution des Crédits par Région



Distribution des Crédits par Secteur



## LE RATIO CREDITS - DEPOTS

Fin juin 2020, le total des crédits a atteint 27,22% du total des dépôts, contre 30,86% fin juin 2019. Ces crédits se sont répartis de la manière suivante:

- Ratio crédits-dépôts en livres: 49,84%, contre 33,55%.
- Ratio crédits-dépôts en devises: 21,61%, contre 29,83%.

## LES FONDS PROPRES

En juin 2020, les fonds propres du secteur bancaire ont fléchi de 3,52%, contre une baisse de 2,48% en mai 2020. Sur un an, ils ont régressé de 6,37%, atteignant 29 485 milliards de livres à la fin du mois.

Le ratio fonds propres/actif total des banques commerciales a affiché une baisse, s'inscrivant à 9,73% fin juin 2020, contre 9,94% en mai 2020 et 8,16% en juin 2019.

Le ratio fonds propres/total des dépôts a diminué, s'établissant à 12,85% fin juin 2020, contre 13,15% en mai 2020 et 11,51% en juin 2019.

De même, le ratio fonds propres/total des crédits est passé à 47,22% en juin 2020, comparé à 47,25% en mai 2020 et 37,30% en juin 2019.

## LES TAUX DE DOLLARISATION

Le taux de dollarisation des dépôts bancaires s'est élevé à 78,03% fin juin 2020, contre 77,80% fin mai 2020 et 70,42% fin juin 2019.

Par contre, le taux de dollarisation des crédits bancaires a reculé, s'inscrivant à 63,62% fin juin 2020, contre 64,70% fin mai 2020 et 69,99% fin juin 2019.

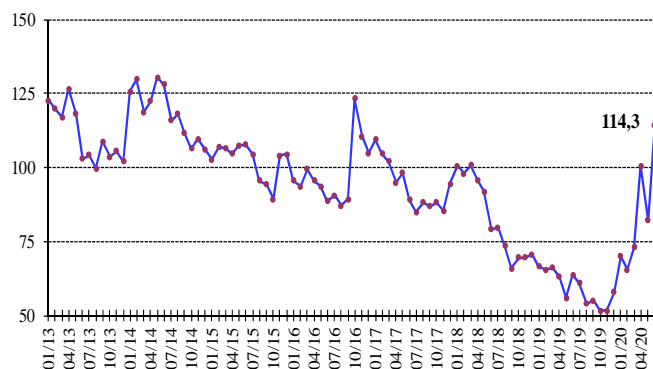
## MARCHÉS FINANCIERS

En juin 2020, la moyenne de l'indice pondéré des valeurs boursières a augmenté de 4,40%, clôturant le mois à 92,67 points, contre une moyenne de 88,76 points en mai 2020.

### Indice pondéré des valeurs boursières (Jan 1996=100, Cours de clôture)

Juin-2019	63,91
Juil-2019	61,07
Août-2019	54,11
Sept-2019	55,16
Oct-2019	51,74
Nov-2019	51,72
Déc-2019	57,95
Janv-2020	70,21
Févr-2020	65,52
Mars-2020	73,14
Avr-2020	100,67
Mai-2020	82,17
<b>Juin-2020</b>	<b>114,28</b>

Indice Pondéré des Valeurs Boursières (IPVB)

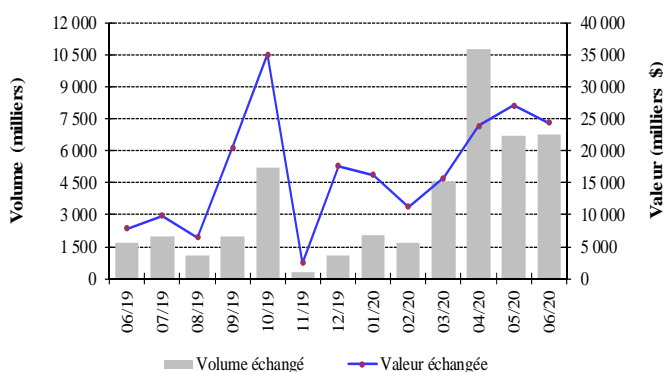


## LA BOURSE DE BEYROUTH

### Bourse de Beyrouth

Date	Actions échangées		Capitalisation du marché (milliards de dollars)
	Volume (millions)	Valeur (millions de dollars)	
Juin-2019	1,69	7,83	9,21
Juil-2019	1,97	9,82	9,05
Août-2019	1,09	6,49	8,74
Sept-2019	1,99	20,46	8,72
Oct-2019	5,20	34,99	8,41
Nov-2019	0,30	2,52	8,40
Déc-2019	1,08	17,58	8,49
Janv-2020	2,03	16,17	7,83
Févr-2020	1,70	11,21	7,10
Mars-2020	4,52	15,71	6,79
Avr-2020	10,76	23,85	7,09
Mai-2020	6,67	27,02	6,65
<b>Juin-2020</b>	<b>6,76</b>	<b>24,39</b>	<b>7,05</b>

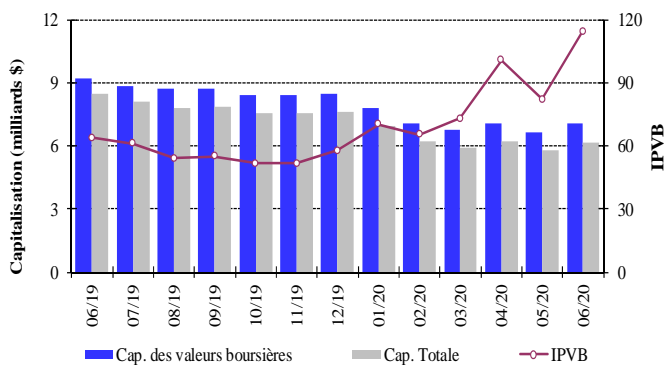
Activité de la Bourse de Beyrouth



Le volume des actions échangées en juin 2020 s'est accru de 1,41%, passant de 6,667 millions d'actions en mai 2020 à 6,761 millions d'actions en juin 2020. Par contre, la valeur des actions échangées a diminué de 9,74%, s'inscrivant à 24,392 millions de dollars en juin 2020, contre 27,024 millions de dollars le mois précédent. En termes de performance du cours des actions cotées, l'action Solidere B a occupé la première place, avec une

hausse de 22,53%. En ce qui concerne les actions échangées au cours du mois, l'action de la Banque Audi s'est placée en tête, avec 60,38% du volume total des actions.

IPVB et Capitalisation de la Bourse de Beyrouth



La capitalisation de l'ensemble des actions des sociétés membres de la Bourse de Beyrouth a enregistré une hausse mensuelle de 5,95%, atteignant 7,050 milliards de dollars en juin 2020, contre 6,654 milliards de dollars en mai 2020.

De même, la valeur marchande des actions cotées s'est améliorée de 6,92%, passant de 5,789 milliards de dollars en mai 2020 à 6,189 milliards de dollars en juin 2020.

## LES ACTIONS PRIVILEGIEES

Emetteur	Type	Prix	Volume (milliers)	Valeur (millions de \$)
Bank of Beirut	Actions privilégiées "H"	25,00 \$	5 400	135
	Actions privilégiées "I"	25,00 \$	5 000	125
	Actions privilégiées "J"	25,00 \$	3 000	75
	Actions privilégiées "K"	25,00 \$	4 000	100
	Actions prioritaires 2014	21,00 \$	4 762	100
Banque BEMO	Actions privilégiées 2013	92,00 \$	350	32
Banque Audi	Actions privilégiées "H"	77,00 \$	750	58
	Actions privilégiées "I"	49,95 \$	2 500	125
	Actions privilégiées "J"	69,95 \$	2 750	192
Banque BLC	Actions privilégiées "D"	94,00 \$	750	71
	Actions privilégiées "H"	94,00 \$	264	25
Banque Byblos	Actions privilégiées 2008	49,95 \$	2 000	100
	Actions privilégiées 2009	52,75 \$	2 000	106

## LES GDRs

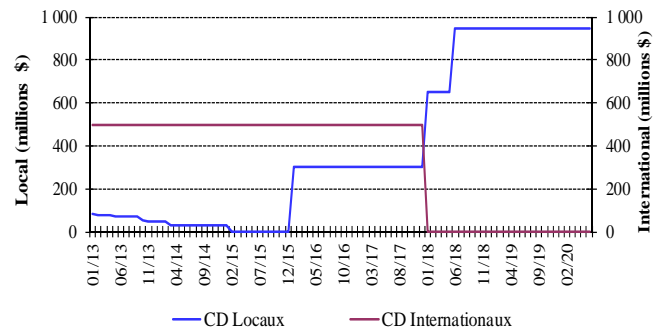
Fin juin 2020, les cours des GDRs de la Banque BLOM et de la Banque Audi ont respectivement reculé de 18,75% et 9,09%, les premiers variant entre 0,00 et 1,30 dollars et les seconds entre 0,37 et 0,43 dollars. De même, les cours des GDRs de la Banque Byblos ont diminué de 2,86%, variant entre 0,00 et 68,00 dollars.

## LES CERTIFICATS DE DEPOT

Certificats de Dépôt (millions de dollars)

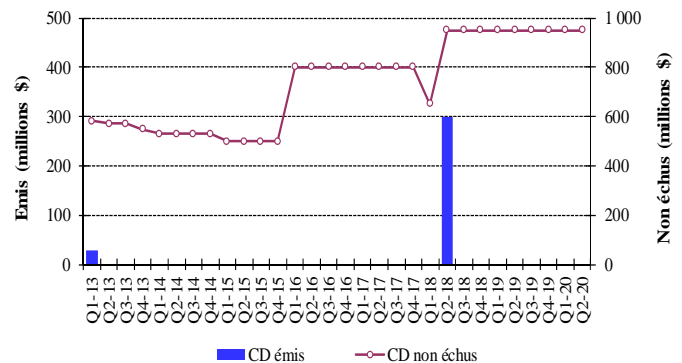
	Emis	Non Echus		Total	Nombre de Banques
		Marché Interne	Marché Externe		
Mai-2020	-	950	-	950	3
Juin-2020	-	950	-	950	3

Emission des Certificats de Dépôt sur le marché local et international



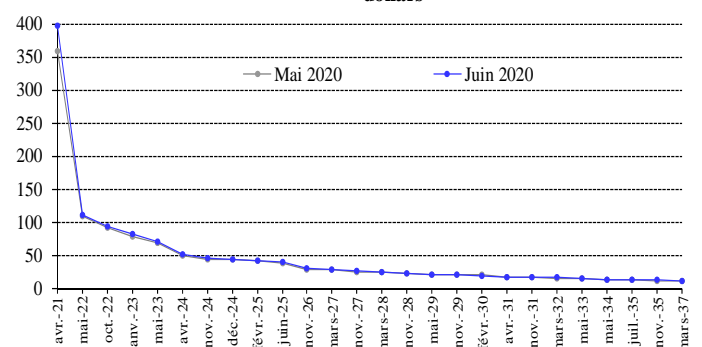
Au cours du mois, aucune émission de certificats de dépôt n'a été émise. Par conséquent, la valeur totale des certificats non échus s'est maintenue à 950 millions de dollars répartis sur trois banques: Banque Byblos (300 millions de dollars), Banque BLOM (300 millions de dollars) et Banque Audi (350 millions de dollars).

Certificats de Dépôt émis et non échus



## LES OBLIGATIONS DU TRESOR EN DEVISES

La courbe des rendements des Obligations du Trésor émises en dollars





---

La valeur totale des euro-obligations du Trésor est passée à 31 314 milliards de dollars fin juin 2020.

### **LES OBLIGATIONS EN DEVISES DES BANQUES COMMERCIALES**

La valeur des obligations émises sur le marché interne par des institutions financières s'est inscrite à 17,785 millions de dollars fin juin 2020, contre 22,524 millions de dollars fin décembre 2019.



---

## Annexes

1. Agrégats monétaires et leurs contreparties.....	12
2. Balance commerciale et évolution des avoirs extérieurs nets du secteur financier.....	12
3. Avoirs extérieurs de la Banque du Liban.....	13
4. Bilan de la Banque du Liban.....	13
5. Bilan consolidé des banques commerciales.....	14
6. Dépôts du secteur bancaire.....	15
7. Taux d'intérêt: Banques commerciales.....	16
8. Libor et taux d'intérêt sur les bons du Trésor.....	16
9. Chèques compensés.....	17
10. Crédits et remises documentaires à l'importation et l'exportation.....	18
11. Dette publique en Livres Libanaises par type d'instrument.....	18
12. Cours des principales devises.....	19
13. Dette publique selon les sources de financement.....	19
14. Obligations du Trésor émises en devises.....	20
15. Euro-obligations.....	20
16. Actions cotées à la Bourse de Beyrouth.....	21
17. Instruments financiers divers.....	21

## 1. Agrégats monétaires et leurs contreparties (fin de période, en milliards de livres libanaises)

	Mai-19	Juin-19	Déc-19	Avr-20	Mai-20	Juin-20
<b>AGREGATS MONETAIRES</b>						
Monnaie en circulation	5 011,1	5 049,3	9 817,6	14 562,2	16 420,4	17 817,0
Dépôts à vue en L.L.	5 814,2	5 738,2	6 802,4	7 865,1	8 408,5	9 185,4
<b>M1</b>	<b>10 825,3</b>	<b>10 787,6</b>	<b>16 620,0</b>	<b>22 427,4</b>	<b>24 828,9</b>	<b>27 002,4</b>
Dépôts à terme en L.L.	63 387,5	63 251,8	46 863,7	35 815,2	33 637,8	31 817,6
<b>M2</b>	<b>74 212,8</b>	<b>74 039,3</b>	<b>63 483,8</b>	<b>58 242,6</b>	<b>58 466,7</b>	<b>58 819,9</b>
Dépôts en devises étrangères	135 511,4	136 591,2	138 910,0	136 528,6	136 456,9	135 883,6
Titres de créances émis	317,6	307,1	437,2	473,7	549,4	493,3
<b>M3</b>	<b>210 041,8</b>	<b>210 937,6</b>	<b>202 831,0</b>	<b>195 244,9</b>	<b>195 473,0</b>	<b>195 196,7</b>
Bons du Trésor détenus par le secteur non bancaire*	11 230,0	11 025,1	11 246,2	11 643,2	11 498,5	11 513,2
<b>M4</b>	<b>221 271,8</b>	<b>221 962,7</b>	<b>214 077,2</b>	<b>206 888,1</b>	<b>206 971,5</b>	<b>206 710,0</b>
<b>CONTREPARTIES DE M3</b>						
<b>Avoirs extérieurs nets</b>	<b>35 787,3</b>	<b>37 153,2</b>	<b>37 823,0</b>	<b>38 791,6</b>	<b>37 543,3</b>	<b>37 701,1</b>
-Or	18 004,5	19 674,0	21 012,5	23 897,9	23 992,7	24 615,1
-Avoirs extérieurs nets des institutions de dépôts**	17 782,8	17 479,2	16 810,5	14 893,8	13 550,6	13 085,9
<b>Créances sur le secteur privé</b>	<b>79 150,2</b>	<b>78 697,9</b>	<b>70 814,1</b>	<b>62 246,3</b>	<b>60 964,6</b>	<b>59 325,0</b>
-Créances en L.L.	25 273,4	24 833,2	22 982,1	22 345,2	22 435,9	22 385,6
-Créances en devises étrangères	53 876,9	53 864,7	47 831,9	39 901,1	38 528,7	36 939,4
<b>Créances nettes sur le secteur public</b>	<b>75 058,7</b>	<b>72 955,8</b>	<b>71 315,0</b>	<b>65 061,5</b>	<b>65 026,3</b>	<b>64 242,0</b>
dont ajustements de change	-9 758,1	-11 425,8	-12 835,4	-15 779,2	-15 865,8	-16 381,6
<b>AUTRES ELEMENTS – NETS***</b>	<b>20 045,5</b>	<b>22 130,7</b>	<b>22 879,0</b>	<b>29 145,4</b>	<b>31 938,9</b>	<b>33 928,6</b>
<b>TOTAL</b>	<b>210 041,8</b>	<b>210 937,6</b>	<b>202 831,0</b>	<b>195 244,9</b>	<b>195 473,0</b>	<b>195 196,7</b>

A partir de janvier 2017, le calcul des agrégats monétaires et de leurs contreparties se base sur le bilan consolidé des institutions de dépôts.

\* Les chiffres sont sujets à changement en raison des révisions continues.

\*\* Le changement dans les avoirs extérieurs nets de la BDL pour l'année actuelle inclut le flux net des euro-obligations libanaises négociées sur les marchés internationaux et acquises par la BDL au cours de la même année. Un dépôt du secteur privé non-résident, survenu en août 2019, a été reclassé du poste « Autres Engagements à Long terme » au poste « Engagements extérieurs » dans le bilan de la BDL.

\*\*\* Un dépôt du secteur privé non-résident, survenu en août 2019, a été reclassé du poste « Autres Engagements à Long terme » au poste « Engagements extérieurs » dans le bilan de la BDL.

## 2. Balance commerciale et évolution des avoirs extérieurs nets du secteur financier (en millions de dollars)

	Imports (C.A.F.)	Exports (F.A.B.)	Balance Commerciale*	Banque du Liban**	Banques et Institutions Financières	Total
<b>2019</b>	<b>19 239,4</b>	<b>3 731,4</b>	<b>-15 508,0</b>	<b>-3 904,8</b>	<b>-1 946,5</b>	<b>-5 851,3</b>
Avril	1 356,8	265,5	-1 091,3	-589,3	-710,8	-1 300,0
Mai	2 455,9	318,5	-2 137,4	-1 373,5	-508,2	-1 881,6
Juin	1 376,8	284,7	-1 092,1	-209,9	5,6	-204,3
Juillet	2 195,9	364,8	-1 831,1	691,1	-618,6	72,5
Août***	1 504,1	375,0	-1 129,2	86,3	-664,8	-578,5
Septembre	1 465,7	341,9	-1 123,8	-160,1	101,6	-58,5
Octobre	1 308,1	292,0	-1 016,1	-583,7	385,8	-197,9
Novembre	1 280,9	308,7	-972,1	167,0	975,8	1 142,8
Décembre	1 346,2	324,3	-1 021,8	-826,8	-14,0	-840,8
<b>2020</b>	<b>5 202,5</b>	<b>1 613,4</b>	<b>-3 589,1</b>	<b>-4 429,4</b>	<b>1 943,1</b>	<b>-2 486,3</b>
Janvier	1 153,5	333,1	-820,4	-612,8	454,9	-157,9
Février	951,1	343,3	-607,8	-989,2	641,7	-347,4
Mars	826,0	237,6	-588,3	-551,1	-5,7	-556,8
Avril	744,5	170,5	-574,0	-812,4	571,8	-240,6
Mai	673,7	250,7	-423,0	-908,1	20,4	-887,7
Juin	853,7	278,2	-575,5	-555,8	260,1	-295,8

\* Ces valeurs sont sujettes à modification.

\*\* Le changement dans les avoirs extérieurs nets de la BDL pour l'année actuelle inclut le flux net des euro-obligations libanaises négociées sur les marchés internationaux et acquises par la BDL au cours de la même année.

\*\*\* Un dépôt du secteur privé non-résident, survenu en août 2019, a été reclassé du poste « Autres Engagements à Long terme » au poste « Engagements extérieurs » dans le bilan de la BDL.

### 3. Avoirs extérieurs de la Banque du Liban\* (fin de période)

	Mai-19	Juin-19	Déc-19	Avr-20	Mai-20	Juin-20
<b>Or</b>						
-En Millions de LL	18 004 527	19 673 961	21 012 511	23 897 873	23 992 689	24 615 112
-En Millions de Dollars	11 943,3	13 050,7	13 938,6	15 852,7	15 915,5	16 328,4
<b>Total (en excluant l'or)</b>						
-En Millions de LL	55 179 315	54 873 330	56 202 912	51 909 091	50 541 372	49 703 918
-En Millions de Dollars	36 603,2	36 400,2	37 282,2	34 433,9	33 526,6	32 971,1
• <b>Devises étrangères</b>						
-En Millions de LL	44 796 883	44 847 601	44 550 460	41 267 593	39 854 372	38 999 350
-En Millions de Dollars	29 716,0	29 749,7	29 552,5	27 374,9	26 437,4	25 870,2
• <b>Titres</b>						
-En Millions de LL	10 382 431	10 025 730	11 652 452	10 641 498	10 687 000	10 704 568
-En Millions de Dollars	6 887,2	6 650,6	7 729,7	7 059,0	7 089,2	7 100,9

\* A compter de novembre 2017, les avoirs extérieurs de la BDL comprennent les euro-obligations libanaises émises en devises étrangères et détenues par la BDL.

### 4. Bilan de la Banque du Liban (fin de période, en milliards de livres)

	Mai-19	Juin-19	Déc-19	Avr-20	Mai-20	Juin-20
Or	18 004,5	19 674,0	21 012,5	23 897,9	23 992,7	24 615,1
Devises	44 796,9	44 847,6	44 550,5	41 267,6	39 854,4	38 999,4
Autres avoirs extérieurs	0,0	0,0	0,0	0,0	0,0	0,0
Créances sur clients	417,0	414,3	387,3	373,8	375,3	374,7
Crédits aux banques commerciales	21 086,4	21 056,7	20 742,6	20 492,0	20 442,4	20 357,0
Crédits aux BMLT et autres institutions financières	1 787,5	1 785,6	1 780,6	1 759,4	1 757,3	1 755,2
Crédits au secteur public	0,0	0,0	0,0	0,0	0,0	0,0
Portefeuille titres	59 661,1	60 061,7	68 906,7	68 614,2	68 839,2	69 032,6
Immobilisations	360,1	361,3	393,5	394,6	395,4	395,7
Actifs provenant d'opérations d'échange sur instruments financiers	18 080,6	18 080,6	18 080,6	18 080,6	18 080,6	18 080,6
Autres actifs	27 094,2	27 362,4	37 240,5	49 530,0	53 263,9	55 545,4
<b>ACTIF = PASSIF</b>	<b>191 288,4</b>	<b>193 644,2</b>	<b>213 094,7</b>	<b>224 410,0</b>	<b>227 001,3</b>	<b>229 155,7</b>
Circulation fiduciaire hors BDL	5 917,9	5 960,2	10 563,5	15 695,2	17 844,8	19 287,4
Dépôts des banques commerciales	154 126,2	154 934,0	162 196,9	163 693,0	162 530,2	162 553,2
Dépôts des BMLT et autres institutions financières	3 064,8	3 129,4	3 267,9	2 849,4	2 805,8	2 855,5
Dépôts des clients	29,9	30,2	163,2	115,9	97,5	88,8
Dépôts du secteur public	5 691,1	6 541,8	8 202,8	6 587,6	6 425,5	6 358,0
Différences de change	9 758,1	11 425,8	12 835,4	15 779,2	15 865,8	16 381,6
Titres autres qu'actions	0,0	0,0	0,0	0,0	0,0	0,0
Engagements extérieurs*	491,7	502,1	2 775,9	2 952,5	2 953,8	2 954,3
Autres Engagements à Long terme*	844,2	844,2	844,2	844,2	844,2	844,2
Fonds propres	5 521,9	5 521,9	5 667,4	5 607,3	5 607,3	5 607,3
Autres engagements	5 842,5	4 754,6	6 577,6	10 285,8	12 026,3	12 225,4

\* Un dépôt du secteur privé non-résident, survenu en août 2019, a été reclassé du poste « Autres Engagements à Long terme » au poste « Engagements extérieurs » dans le bilan de la BDL.

## 5. Bilan consolidé des banques commerciales (fin de période, en milliards de livres)

	Mai-19	Juin-19	Déc-19	Avr-20	Mai-20	Juin-20
<b>Monnaie et dépôts auprès de la BDL</b>	<b>213 353,2</b>	<b>216 809,1</b>	<b>178 208,5</b>	<b>177 032,8</b>	<b>175 874,7</b>	<b>175 359,0</b>
-Caisse en L,L,	904,3	908,7	740,7	1 124,9	1 416,2	1 461,0
-Dépôts auprès de la BDL*	212 448,9	215 900,4	177 467,8	175 907,9	174 458,5	173 897,9
<b>Monnaie et dépôts auprès d'autres banques centrales-NR</b>	<b>1 388,3</b>	<b>1 481,3</b>	<b>887,1</b>	<b>764,1</b>	<b>763,9</b>	<b>732,9</b>
<b>Créances sur clients résidents</b>	<b>74 258,6</b>	<b>73 812,1</b>	<b>66 198,0</b>	<b>57 747,4</b>	<b>56 373,7</b>	<b>54 725,0</b>
-En L,L,	22 842,4	22 445,7	20 720,6	20 131,2	20 166,2	20 075,0
-En devises étrangères	51 416,1	51 366,4	45 477,3	37 616,2	36 207,5	34 650,0
<b>Créances sur clients non-résidents</b>	<b>10 002,3</b>	<b>9 986,1</b>	<b>8 399,5</b>	<b>7 997,9</b>	<b>7 881,9</b>	<b>7 290,5</b>
-En L,L,	2 636,0	2 689,9	2 593,1	2 530,1	2 523,9	2 499,1
-En devises étrangères	7 366,3	7 296,2	5 806,5	5 467,9	5 358,0	4 791,4
<b>Créances sur le secteur financier résident</b>	<b>643,7</b>	<b>626,8</b>	<b>429,2</b>	<b>430,5</b>	<b>426,8</b>	<b>421,8</b>
-En L,L,	231,9	203,7	162,2	146,1	141,6	140,2
-En devises étrangères	411,8	423,1	267,0	284,4	285,3	281,6
<b>Créances sur le secteur financier non-résident</b>	<b>14 019,6</b>	<b>14 768,2</b>	<b>10 201,6</b>	<b>7 425,0</b>	<b>7 109,2</b>	<b>6 799,9</b>
<b>Créances sur le secteur public</b>	<b>298,8</b>	<b>280,5</b>	<b>342,6</b>	<b>278,2</b>	<b>291,8</b>	<b>333,7</b>
<b>Portefeuille de titres des résidents</b>	<b>51 372,9</b>	<b>51 047,0</b>	<b>45 310,0</b>	<b>39 391,7</b>	<b>39 194,8</b>	<b>38 682,9</b>
dont Titres de créance à la juste valeur par le biais du compte de résultat	252,6	231,2	149,0	120,6	114,2	92,2
dont Titres de créance à la juste valeur par le biais d'autres éléments du résultat global	935,7	854,4	625,7	485,0	509,1	501,1
dont Titres de créance aux coûts amortis	47 842,4	47 576,9	42 147,0	36 437,2	36 296,8	35 737,9
dont Différences de réévaluation des dérivés financiers	102,7	79,1	76,4	53,6	62,5	62,2
dont Titres de participation	2 239,5	2 305,4	2 311,9	2 295,4	2 212,3	2 289,5
-Bons du Trésor Libanais	25 563,0	25 395,0	22 070,7	21 070,8	21 110,2	20 740,7
-Obligations du Trésor émises en devises	23 336,1	23 214,2	20 826,7	16 017,6	15 849,7	15 649,7
-Autres titres	2 473,8	2 437,8	2 412,5	2 303,3	2 234,9	2 292,5
<b>Portefeuille de titres des non-résidents</b>	<b>1 643,0</b>	<b>1 507,7</b>	<b>935,3</b>	<b>779,5</b>	<b>776,0</b>	<b>764,2</b>
<b>Avoirs corporels</b>	<b>5 561,8</b>	<b>5 620,9</b>	<b>5 614,8</b>	<b>5 668,7</b>	<b>5 601,5</b>	<b>5 610,7</b>
<b>Avoirs incorporels</b>	<b>2 316,2</b>	<b>2 319,0</b>	<b>2 309,8</b>	<b>2 319,9</b>	<b>2 247,9</b>	<b>1 514,1</b>
<b>Autres avoirs extérieurs</b>	<b>6 105,1</b>	<b>6 128,0</b>	<b>6 110,6</b>	<b>6 085,0</b>	<b>6 102,7</b>	<b>6 108,5</b>
<b>Autres avoirs</b>	<b>1 383,3</b>	<b>1 504,0</b>	<b>1 850,4</b>	<b>4 252,8</b>	<b>4 648,3</b>	<b>4 807,3</b>
<b>ACTIF = PASSIF</b>	<b>382 346,9</b>	<b>385 890,7</b>	<b>326 797,4</b>	<b>310 173,5</b>	<b>307 293,3</b>	<b>303 150,5</b>
<b>Dépôts des clients résidents</b>	<b>200 949,8</b>	<b>201 707,2</b>	<b>188 479,6</b>	<b>176 166,6</b>	<b>174 338,9</b>	<b>172 729,0</b>
-En L,L,	67 395,1	67 200,0	51 972,8	42 175,2	40 520,6	39 518,7
-En devises étrangères	133 554,7	134 507,3	136 506,8	133 991,4	133 818,3	133 210,3
<b>Dépôts des clients non-résidents</b>	<b>54 750,2</b>	<b>55 658,0</b>	<b>48 920,0</b>	<b>43 966,9</b>	<b>43 828,7</b>	<b>42 706,7</b>
-En L,L,	6 125,2	6 145,3	4 733,0	3 759,9	3 599,4	3 469,2
-En devises étrangères	48 625,0	49 512,7	44 187,0	40 207,0	40 229,4	39 237,5
<b>Engagements envers le secteur financier résident</b>	<b>1 862,7</b>	<b>2 119,8</b>	<b>2 086,1</b>	<b>2 248,5</b>	<b>2 374,6</b>	<b>2 400,6</b>
-En L,L,	607,0	627,6	714,1	890,0	936,5	944,5
-En devises étrangères	1 255,7	1 492,2	1 372,0	1 358,5	1 438,1	1 456,1
<b>Engagements envers le secteur financier non-résident</b>	<b>14 341,6</b>	<b>14 110,0</b>	<b>13 309,9</b>	<b>12 034,3</b>	<b>11 784,5</b>	<b>11 561,4</b>
<b>Dépôts du secteur public</b>	<b>7 276,4</b>	<b>7 267,8</b>	<b>7 379,0</b>	<b>7 156,4</b>	<b>7 317,3</b>	<b>7 297,8</b>
<b>Titres de créance émis – Résidents</b>	<b>281,2</b>	<b>270,8</b>	<b>410,1</b>	<b>446,5</b>	<b>522,2</b>	<b>466,1</b>
dont Titres de créance à la juste valeur par le biais d'autres éléments du résultat global	22,5	10,0	13,6	9,9	73,4	16,5
dont Titres de créance aux coûts amortis	258,6	260,8	396,5	436,6	448,8	449,6
<b>Titres de créance émis – Non-Résidents</b>	<b>176,5</b>	<b>201,1</b>	<b>206,7</b>	<b>375,0</b>	<b>373,3</b>	<b>366,6</b>
<b>Compte de capital</b>	<b>31 782,8</b>	<b>31 491,5</b>	<b>31 240,0</b>	<b>31 335,7</b>	<b>30 559,3</b>	<b>29 484,9</b>
dont Non-Résidents	279,0	283,1	287,8	281,1	285,8	302,6
-Capital de base	29 671,7	29 396,1	29 278,4	29 761,3	28 991,4	27 926,1
-Fonds propres complémentaires	2 111,1	2 095,3	1 961,6	1 574,3	1 568,0	1 558,8
<b>Autres Engagements*</b>	<b>70 925,7</b>	<b>73 064,4</b>	<b>34 766,1</b>	<b>36 443,6</b>	<b>36 194,5</b>	<b>36 137,3</b>

En février 2018, la Banque du Liban a mis en œuvre la norme comptable IFRS 9, Ceci a conduit au reclassement de certains postes, Les composantes du bilan ont fait l'objet d'une compilation rétroactive jusqu'à janvier 2017.

En septembre 2019, le bilan de Jammal Trust Bank (JTB) a été exclu, suite à la Décision No 13110 de la BDL de radier la banque de la liste officielle des banques.

\* A partir de décembre 2019, selon les critères de compensation de la Norme IAS 32 « Instruments financiers: présentation » ainsi que les informations à fournir sur la compensation d'actifs et de passifs financiers de la Norme IFRS 7, les banques ont compensé leurs emprunts auprès de la BDL en livre libanaise par leurs placements correspondants en livre libanaise à la BDL ayant les mêmes échéances.

## 6. Dépôts du secteur bancaire (fin de période, en milliards de livres)

	Mai-20				Juin-20			
	Résidents		Non-Résidents	Total	Résidents		Non-Résidents	Total
LBP	Devises étrangères	LBP			Devises étrangères			
<b>BANQUES COMMERCIALES</b>								
<b>Dépôts des clients</b>	<b>40 520,6</b>	<b>133 818,3</b>	<b>43 828,7</b>	<b>218 167,6</b>	<b>39 518,7</b>	<b>133 210,3</b>	<b>42 706,7</b>	<b>215 435,7</b>
-Dépôts à vue	8 042,7	26 977,9	7 224,9	42 245,6	8 830,3	28 969,9	8 320,1	46 120,3
-Dépôts à terme	32 477,9	106 840,4	36 603,8	175 922,1	30 688,4	104 240,4	34 386,6	169 315,4
<b>Dépôts du secteur financier</b>	<b>936,5</b>	<b>1 438,1</b>	<b>11 784,5</b>	<b>14 159,1</b>	<b>944,5</b>	<b>1 456,1</b>	<b>11 561,4</b>	<b>13 962,0</b>
-Dépôts à vue	427,2	394,6	2 901,5	3 723,3	433,7	391,9	3 099,7	3 925,3
-Dépôts à terme	509,3	1 043,5	8 883,0	10 435,8	510,8	1 064,1	8 461,7	10 036,7
<b>Dépôts du secteur public</b>	<b>6 127,9</b>	<b>1 189,3</b>		<b>7 317,3</b>	<b>6 106,2</b>	<b>1 191,7</b>		<b>7 297,8</b>
-Dépôts à vue	416,8	273,8		690,6	542,2	270,3		812,5
-Dépôts à terme	5 711,2	915,5		6 626,7	5 564,0	921,4		6 485,3
<b>SECTEUR BANCAIRE</b>								
<b>Dépôts des clients</b>	<b>41 464,0</b>	<b>134 896,2</b>	<b>44 192,8</b>	<b>220 553,0</b>	<b>40 422,6</b>	<b>134 330,4</b>	<b>43 074,5</b>	<b>217 827,5</b>
-Dépôts à vue	8 085,7	27 151,1	7 313,2	42 550,1	8 879,0	29 235,1	8 418,8	46 532,9
-Dépôts à terme	33 378,3	107 745,1	36 879,5	178 002,9	31 543,6	105 095,3	34 655,7	171 294,6
<b>Dépôts du secteur financier</b>	<b>536,1</b>	<b>1 201,8</b>	<b>12 111,0</b>	<b>13 849,0</b>	<b>535,2</b>	<b>1 197,9</b>	<b>11 899,7</b>	<b>13 632,7</b>
-Dépôts à vue	290,3	320,3	2 940,0	3 550,6	276,4	337,0	3 152,4	3 765,8
-Dépôts à terme	245,8	881,5	9 171,0	10 298,3	258,8	860,8	8 747,3	9 867,0
<b>Dépôts du secteur public</b>	<b>6 212,7</b>	<b>1 189,4</b>		<b>7 402,1</b>	<b>6 169,5</b>	<b>1 191,7</b>		<b>7 361,2</b>
-Dépôts à vue	442,1	273,9		715,9	559,7	270,3		830,1
-Dépôts à terme	5 770,6	915,5		6 686,1	5 609,7	921,4		6 531,1
<b>TOTAL DEPOTS</b>	<b>48 212,8</b>	<b>137 287,4</b>	<b>56 303,7</b>	<b>241 804,0</b>	<b>47 127,3</b>	<b>136 720,0</b>	<b>54 974,2</b>	<b>238 821,4</b>
<b>TAUX DE DOLLARISATION</b>	<b>77,80%</b>				<b>78,03%</b>			

## 7. Taux d'intérêt: Banques commerciales\* (en pourcentage)

	Taux débiteurs et créditeurs (LL)					Taux inter-bancaires (LL)	Taux débiteurs et créditeurs (\$)					Libor 3 mois
	Escompte et avances	Comptes chèques et comptes courants	Epargne à vue	Epargne et comptes à terme	Taux créditeurs moyens	Fin de période	Escompte et avances	Comptes chèques et comptes courants	Epargne à vue	Epargne et comptes à terme	Taux créditeurs moyens	Moyenne de période
<b>2019</b>												
Janv	<b>10,41</b>	0,93	1,99	9,68	<b>8,93</b>	5,00	<b>8,89</b>	0,34	0,75	6,15	<b>5,58</b>	2,77
Févr	<b>10,55</b>	0,67	2,02	9,96	<b>9,16</b>	4,00	<b>8,91</b>	0,29	0,76	6,19	<b>5,62</b>	2,68
Mars	<b>10,58</b>	0,87	1,98	9,45	<b>8,75</b>	4,00	<b>9,31</b>	0,28	0,78	6,31	<b>5,69</b>	2,61
Avr	<b>10,74</b>	0,92	2,08	9,33	<b>8,60</b>	6,00	<b>9,34</b>	0,18	0,72	6,29	<b>5,68</b>	2,59
Mai	<b>10,75</b>	1,10	2,14	9,42	<b>8,72</b>	6,00	<b>9,54</b>	0,18	0,78	6,37	<b>5,79</b>	2,53
Juin	<b>10,94</b>	1,11	2,09	9,51	<b>8,80</b>	6,00	<b>9,49</b>	0,27	0,75	6,43	<b>5,84</b>	2,40
Juil	<b>11,13</b>	0,93	2,05	9,53	<b>8,81</b>	5,00	<b>9,90</b>	0,26	0,73	6,62	<b>6,01</b>	2,29
Août	<b>11,24</b>	0,94	2,08	9,73	<b>8,95</b>	6,00	<b>10,03</b>	0,27	0,63	6,81	<b>6,20</b>	2,16
Sept	<b>10,92</b>	0,96	2,12	9,98	<b>9,13</b>	25,00	<b>10,26</b>	0,26	0,76	7,20	<b>6,57</b>	2,13
Oct	<b>11,19</b>	0,96	2,06	9,95	<b>9,03</b>	15,00	<b>10,05</b>	0,44	0,74	7,28	<b>6,61</b>	1,98
Nov	<b>9,69</b>	0,95	1,94	10,43	<b>9,40</b>	50,00	<b>10,64</b>	0,39	0,62	7,11	<b>6,31</b>	1,90
Déc	<b>9,09</b>	0,87	1,64	8,29	<b>7,36</b>	40,00	<b>10,84</b>	0,37	0,55	5,31	<b>4,62</b>	1,91
<b>2020</b>												
Janv	<b>9,86</b>	0,80	1,67	7,59	<b>6,62</b>	40,00	<b>10,07</b>	0,41	0,55	4,67	<b>4,00</b>	1,82
Févr	<b>9,33</b>	0,83	1,22	6,71	<b>5,81</b>	20,00	<b>9,11</b>	0,44	0,36	3,80	<b>3,22</b>	1,68
Mars	<b>9,41</b>	0,92	1,19	5,98	<b>5,13</b>	3,00	<b>8,55</b>	0,50	0,33	3,01	<b>2,53</b>	1,10
Avr	<b>9,29</b>	0,79	1,16	5,94	<b>5,06</b>	3,00	<b>7,79</b>	0,50	0,31	2,78	<b>2,32</b>	1,09
Mai	<b>8,45</b>	0,70	1,12	5,55	<b>4,63</b>	3,00	<b>7,90</b>	0,35	0,29	2,42	<b>1,99</b>	0,40
Juin	<b>6,84</b>	0,75	0,82	5,13	<b>4,16</b>	3,00	<b>7,49</b>	0,45	0,14	2,02	<b>1,64</b>	0,31

\* Les taux moyens des prêts octroyés en livre libanaise ont été revus afin de calculer les taux avant toute subvention ou exemption des réserves obligatoires.

## 8. Libor et taux d'intérêt sur les bons du Trésor (fin de période, en pourcentage)

### Ecart entre les taux effectifs sur les bons à 3 mois et le Libor

	Janv	Févr	Mars	Avr	Mai	Juin	Juil	Août	Sept	Oct	Nov	Déc
<b>2018</b>	2,71	2,57	2,27	2,09	2,10	2,11	2,10	2,12	2,09	1,98	1,79	1,65
<b>2019</b>	2,53	2,62	2,69	2,71	2,77	2,90	-	-	-	3,32	3,40	3,39
<b>2020</b>	3,48	3,62	4,20	2,41	3,10	3,19						

### Taux d'intérêt sur les bons du Trésor

	3 mois		6 mois		12 mois		24 mois	36 mois	Taux Repo
	Nominal	Effectif	Nominal	Effectif	Nominal	Effectif	Coupon	Coupon	
<b>2018</b>	<b>4,39</b>	<b>4,44</b>	<b>4,87</b>	<b>4,99</b>	<b>5,08</b>	<b>5,35</b>	<b>5,84</b>	<b>6,50</b>	<b>10,00</b>
<b>2019</b>									
<b>Mai</b>	5,23	5,30	5,68	5,85	6,10	6,50	7,00	7,50	10,00
<b>Juin</b>	5,23	5,30	5,68	5,85	6,10	6,50	7,00	7,50	10,00
<b>Déc</b>	5,23	5,30	5,68	5,85	6,10	6,50	7,00	7,50	10,00
<b>2020</b>									
<b>Avr</b>	3,47	3,50	3,92	4,00	4,31	4,50	5,00	5,50	10,00
<b>Mai</b>	3,47	3,50	3,92	4,00	4,31	4,50	5,00	5,50	10,00
<b>Juin</b>	3,47	3,50	3,92	4,00	4,31	4,50	5,00	5,50	10,00



## 9. Chèques encaissés \*

	En Livres Libanaises (Nombre en milliers, Valeur en milliards de livres)		En Devises Etrangères (Nombre en unité, Valeur en milliers de dollars)							
			Livre Sterling		Dollar E.U		Euro		Total	
	Nombre	Valeur	Nombre	Valeur	Nombre	Valeur	Nombre	Valeur	Nombre	Valeur
<b>2017</b>	<b>4 591</b>	<b>32 675</b>	<b>2 212</b>	<b>47 548</b>	<b>7 534 160</b>	<b>45 136 704</b>	<b>97 378</b>	<b>1 393 331</b>	<b>7 633 750</b>	<b>46 577 584</b>
Janv	349	2 612	231	5 948	631 908	3 861 038	8 133	106 038	640 272	3 973 024
Févr	334	2 525	191	3 724	579 669	3 432 982	7 658	110 119	587 518	3 546 824
Mars	403	2 986	185	4 825	684 446	4 050 468	8 771	140 856	693 402	4 196 149
Avr	351	2 477	207	3 831	597 587	3 564 730	7 814	124 650	605 608	3 693 212
Mai	414	2 666	190	4 938	663 504	3 793 265	8 664	108 327	672 358	3 906 530
Juin	373	2 534	180	4 974	618 166	3 763 349	8 003	114 243	626 349	3 882 566
Juil	400	2 781	190	4 476	687 461	4 209 676	8 509	95 722	696 160	4 309 874
Août	398	2 817	182	2 698	663 350	3 987 801	8 718	112 642	672 250	4 103 141
Sept	345	2 224	137	3 287	490 091	2 908 293	6 298	99 033	496 526	3 010 613
Oct	408	3 006	173	2 943	657 847	4 014 634	8 382	125 501	666 402	4 143 078
Nov	396	2 834	159	2 833	597 778	3 563 805	7 989	118 978	605 926	3 685 616
Déc	421	3 213	187	3 071	662 353	3 986 662	8 439	137 222	670 979	4 126 955
<b>2018</b>	<b>4 699</b>	<b>33 366</b>	<b>1 942</b>	<b>43 520</b>	<b>7 088 750</b>	<b>43 102 921</b>	<b>92 239</b>	<b>1 280 817</b>	<b>7 182 931</b>	<b>44 427 258</b>
Janv	387	2 966	174	3 763	624 682	3 865 669	7 838	85 770	632 694	3 955 202
Févr	346	2 541	164	4 095	552 162	3 371 489	7 153	105 202	559 479	3 480 787
Mars	405	2 828	185	4 406	634 873	3 744 322	8 322	115 449	643 380	3 864 178
Avr	374	2 559	109	2 432	577 200	3 475 697	7 404	126 583	584 713	3 604 712
Mai	398	2 601	156	3 799	614 205	3 723 045	7 953	114 095	622 314	3 840 940
Juin	367	2 532	158	4 178	548 944	3 343 683	7 175	120 901	556 277	3 468 762
Juil	400	2 831	184	4 414	623 577	3 843 850	7 989	103 908	631 750	3 952 172
Août	391	2 679	162	1 749	583 744	3 557 941	7 306	99 429	591 212	3 659 119
Sept	388	2 842	163	2 978	578 862	3 566 906	7 561	84 392	586 586	3 654 277
Oct	436	3 111	158	4 168	616 570	3 892 394	7 958	118 043	624 686	4 014 605
Nov	396	2 827	158	4 650	570 075	3 366 520	7 830	107 011	578 063	3 478 181
Déc	411	3 050	171	2 887	563 856	3 351 405	7 750	100 032	571 777	3 454 325
<b>2019</b>	<b>4 636</b>	<b>34 385</b>	<b>1 642</b>	<b>37 547</b>	<b>5 217 364</b>	<b>33 665 964</b>	<b>75 434</b>	<b>1 118 971</b>	<b>5 294 440</b>	<b>34 822 481</b>
Janv	373	2 798	144	2 819	481 114	2 952 270	6 247	90 225	487 505	3 045 314
Févr	362	2 686	138	4 114	482 900	2 971 864	6 627	95 307	489 665	3 071 286
Mars	405	3 770	135	1 886	527 667	3 140 039	7 267	87 429	535 069	3 229 355
Avr	360	2 462	114	2 331	459 662	2 712 705	6 374	85 290	466 150	2 800 326
Mai	365	2 447	131	2 557	414 434	2 429 731	6 111	96 602	420 676	2 528 889
Juin	367	2 384	117	3 193	424 549	2 428 849	6 033	69 672	430 699	2 501 714
Juil	439	2 865	154	2 632	519 534	3 066 142	7 099	99 324	526 787	3 168 098
Août	399	2 802	164	3 099	466 763	2 898 035	6 632	76 754	473 559	2 977 888
Sept	440	3 106	166	3 029	445 145	2 836 026	6 530	99 772	451 841	2 938 828
Oct	283	2 078	93	2 307	246 954	1 641 008	3 827	73 260	250 874	1 716 576
Nov	451	3 365	147	2 518	347 859	2 840 736	6 273	102 552	354 279	2 945 806
Déc	393	3 621	139	7 061	400 783	3 748 559	6 414	142 782	407 336	3 898 402
<b>2020</b>	<b>1 547</b>	<b>14 124</b>	<b>408</b>	<b>19 865</b>	<b>1 475 338</b>	<b>16 510 655</b>	<b>18 285</b>	<b>411 389</b>	<b>1 494 031</b>	<b>16 941 910</b>
Janv	356	3 438	114	7 945	395 815	4 298 106	5 527	105 734	401 456	4 411 785
Févr	341	3 130	80	5 786	362 649	3 500 563	4 365	102 708	367 094	3 609 057
Mars	189	1 724	48	1 670	197 840	2 332 684	2 282	74 165	200 170	2 408 519
Avr	198	1 504	70	3 120	140 933	1 892 223	2 018	51 287	143 021	1 946 630
Mai	190	1 666	31	529	108 428	1 444 882	1 332	21 552	109 791	1 466 964
Juin	272	2 662	65	815	269 673	3 042 197	2 761	55 944	272 499	3 098 955
Juil										
Août										
Sept										
Oct										
Nov										
Déc										

\* Suite à l'annonce No.877 émise par la BDL le 16 mai 2012, les sessions de compensation des banques se dérouleront uniquement au siège de la BDL, à Beyrouth.

Les chiffres ont été revus depuis janvier 2014 et se rapportent désormais aux chèques encaissés seulement, les débits directs ayant été exclus.

## 10. Crédits et remises documentaires à l'importation et l'exportation (en milliards de livres)

	Crédits documentaires						Remises documentaires			
	Crédits ouverts		Crédits utilisés		Situation des crédits (fin de période)		Entrée des remises	Sortie des remises	Situation des remises (fin de période)	
	Imports	Exports	Imports	Exports	Imports	Exports	Imports	Exports	Imports	Exports
<b>2019</b>	<b>8 528,0</b>	<b>4 302,8</b>	<b>8 361,9</b>	<b>4 314,1</b>	<b>622,9</b>	<b>827,5</b>	<b>1 227,1</b>	<b>1 365,7</b>	<b>65,3</b>	<b>441,0</b>
Janv	726,2	512,1	680,5	396,1	1 491,7	1 374,1	169,9	126,9	114,6	584,4
Févr	1 031,1	447,8	632,3	409,1	1 803,8	1 364,0	102,9	132,1	99,7	558,5
Mars	775,0	370,4	829,3	328,8	1 673,9	1 353,9	105,0	101,2	86,7	603,7
Avr	705,6	300,9	791,1	429,6	1 551,3	1 197,4	107,4	121,2	95,1	611,6
Mai	892,1	391,7	801,3	412,7	1 559,6	1 152,1	155,2	153,5	80,0	647,1
Juin	700,8	437,3	660,8	195,6	1 543,9	1 335,2	85,4	170,3	74,5	606,1
Juil	979,8	513,5	879,7	442,8	1 535,6	1 391,7	105,4	134,2	68,4	586,9
Août	780,3	335,8	794,1	445,9	1 312,2	1 262,5	96,9	103,2	74,1	567,2
Sept	828,3	452,4	784,7	283,7	1 239,4	1 379,4	102,0	98,6	83,7	494,3
Oct	690,4	323,8	635,9	394,8	1 228,6	1 258,5	86,1	87,9	102,0	490,2
Nov	280,3	178,3	566,0	416,0	836,1	999,3	70,9	75,5	89,1	467,2
Déc	138,2	38,8	306,2	158,9	622,9	827,5	40,2	61,0	65,3	441,0
<b>2020</b>										
Janv	196,8	98,5	197,4	196,5	528,3	681,7	40,6	48,9	63,3	428,9
Févr	85,3	15,5	148,9	81,2	419,2	607,9	51,6	45,3	58,2	416,5
Mars	61,4	23,9	86,3	44,0	368,7	568,1	46,5	37,2	58,7	409,0
Avr	24,4	29,6	58,1	52,9	298,9	525,7	31,0	37,2	43,7	390,0
Mai	33,7	10,2	31,0	38,5	271,5	484,4	36,4	33,7	50,6	375,7
Juin	40,9	11,8	33,7	60,6	239,1	385,0	40,6	34,2	46,8	376,0

## 11. Dette publique en Livres Libanaises par type d'instrument (en milliards de livres)

	Mai-19	Juin-19	Déc-19	Avr-20	Mai-20	Juin-20
<b>Dette brute en Livres Libanaises</b>	<b>80 235</b>	<b>80 586</b>	<b>87 279</b>	<b>88 126</b>	<b>88 246</b>	<b>88 339</b>
<b>1. Bons du Trésor à long terme*</b>	<b>78 283</b>	<b>78 685</b>	<b>85 922</b>	<b>86 641</b>	<b>86 762</b>	<b>86 955</b>
-bons à plus de 24 mois	70 832	71 601	81 364	83 228	83 658	84 015
-bons à 24 mois	6 186	5 967	3 299	1 966	1 672	1 635
-Coupon	1 265	1 117	1 259	1 447	1 432	1 305
<b>2. Bons du Trésor à court terme*</b>	<b>1 652</b>	<b>1 619</b>	<b>1 013</b>	<b>1 203</b>	<b>1 189</b>	<b>1 047</b>
-bons à 12 mois	1 336	1 488	916	1 077	1 076	934
-bons à 6 mois	85	89	71	70	66	65
-bons à mois	231	42	26	56	47	48
<b>3. Prêts</b>	<b>300</b>	<b>282</b>	<b>344</b>	<b>282</b>	<b>295</b>	<b>337</b>

Source: Ministère des Finances. Chiffres quasi-définitifs qui peuvent être sujets à révision.

\* Les bons du Trésor sont reportés à leur valeur actuelle (valeur d'achat + intérêts cumulés)

## 12. Cours des principales devises (en Livres Libanaises)

	Dollar E.U	Euro	Franc Suisse	Livre Sterling	Yen Japonais (100)	Dollar Canadien	Argent (Once)	Or (Once)
<b>2019</b>	<b>Moyenne de période</b>							
Mai	1 507,5	1 686	1 492	1 934	1 372	1 120	22 037	1 934 791
Juin	1 507,5	1 704	1 526	1 911	1 395	1 136	22 668	2 056 240
Sept	1 507,5	1 660	1 522	1 864	1 402	1 138	27 405	2 277 011
Dec	1 507,5	1 674	1 532	1 976	1 381	1 144	25 810	2 230 083
<b>2020</b>								
Avr	1 507,5	1 638	1 552	1 869	1 400	1 072	22 676	2 533 718
Mai	1 507,5	1 643	1 554	1 855	1 407	1 079	24 486	2 589 979
Juin	1 507,5	1 697	1 584	1 888	1 401	1 112	26 750	2 615 872
<b>2019</b>	<b>Fin de période</b>							
Mai	1 507,5	1 681	1 500	1 902	1 386	1 114	21 885	1 952 273
Juin	1 507,5	1 717	1 548	1 912	1 400	1 151	22 992	2 133 293
Sept	1 507,5	1 646	1 515	1 855	1 397	1 138	25 988	2 242 527
Dec	1 507,5	1 687	1 551	1 978	1 381	1 153	26 902	2 278 436
<b>2020</b>								
Avr	1 507,5	1 641	1 553	1 883	1 414	1 086	23 242	2 591 302
Mai	1 507,5	1 676	1 567	1 854	1 406	1 094	26 351	2 601 583
Juin	1 507,5	1 689	1 583	1 848	1 399	1 101	26 902	2 669 074

## 13. Dette publique selon les sources de financement (fin de période, en milliards de livres, sauf mention contraire)

	Mai-19	Juin-19	Déc-19	Avr-20	Mai-20	Juin-20
<b>I. Dette brute en Livres Libanaises</b>	<b>80 235</b>	<b>80 586</b>	<b>87 279</b>	<b>88 126</b>	<b>88 246</b>	<b>88 339</b>
<b>1. Banque du Liban</b>	<b>42 222</b>	<b>42 984</b>	<b>50 717</b>	<b>51 818</b>	<b>52 112</b>	<b>52 301</b>
Bons du Trésor <sup>1</sup>	42 222	42 984	50 717	51 818	52 112	52 301
Crédits aux entités publiques	0	0	0	0	0	0
<b>2. Banque commerciales</b>	<b>26 783</b>	<b>26 576</b>	<b>25 316</b>	<b>24 665</b>	<b>24 635</b>	<b>24 525</b>
Bons du Trésor <sup>2</sup>	26 483	26 294	24 972	24 383	24 340	24 188
Créances aux entités publiques	300	282	344	282	295	337
<b>3. BT du système non bancaire<sup>3</sup></b>	<b>11 230</b>	<b>11 026</b>	<b>11 246</b>	<b>11 643</b>	<b>11 499</b>	<b>11 513</b>
<b>II. Dépôts du secteur public</b>	<b>13 112</b>	<b>13 953</b>	<b>15 677</b>	<b>13 826</b>	<b>13 827</b>	<b>13 719</b>
<b>III. Dette nette en Livres Libanaises</b>	<b>67 123</b>	<b>66 633</b>	<b>71 602</b>	<b>74 300</b>	<b>74 419</b>	<b>74 620</b>
<b>IV. Dette en devises (millions de dollars)</b>	<b>32 155</b>	<b>32 276</b>	<b>33 745</b>	<b>34 419</b>	<b>34 604</b>	<b>34 799</b>
<b>V. Dette totale nette</b>	<b>115 596</b>	<b>115 289</b>	<b>122 473</b>	<b>126 187</b>	<b>126 585</b>	<b>127 079</b>

Source: Ministère des Finances. Chiffres quasi-définitifs qui peuvent être sujets à révision.

<sup>1</sup> Les bons du Trésor sont reportés à leur valeur actuelle (valeur d'achat + intérêts cumulés).

<sup>2</sup> A dater de septembre 1999, ces chiffres comprennent les bons du Trésor ainsi que les titres de créances.

<sup>3</sup> Vu l'expansion du marché des bons du Trésor et la difficulté de recenser ceux détenus par le secteur privé non-résident, les bons du Trésor en livres libanaises sont intégrés dans la dette en Livres Libanaises et ceux libellés en dollars dans la dette en devises.

## 14. Obligations du Trésor émises en devises

	Echéance	Clôture de Mai 2020			Clôture de Juin 2020		
		Prix	Rdt %	Ecart	Prix	Rdt %	Ecart
<b>15 ans</b> (2 092,469 millions de dollars)	12/04/2021	17,00	359,59	377,65	18,25	396,94	402,05
<b>6 ans</b> (500 millions de dollars)	27/05/2022	17,63	109,61	109,61	18,63	111,05	110,95
<b>12 ans</b> (1 540 millions de dollars)	04/10/2022	17,25	91,20	91,04	17,88	92,95	92,74
<b>10 ans</b> (1 100 millions de dollars)	27/01/2023	17,63	77,41	77,26	17,13	81,94	81,81
<b>7 ans</b> (500 millions de dollars)	26/05/2023	17,50	67,85	67,71	17,38	70,44	70,29
<b>8 ans</b> (700 millions de dollars)	22/04/2024	17,63	50,01	49,82	17,38	51,71	51,53
<b>9 ans</b> (500 millions de dollars)	04/11/2024	17,50	43,57	43,26	17,50	44,49	44,21
<b>15 ans</b> (250 millions de dollars)	03/12/2024	17,50	42,71	42,39	17,13	44,19	43,90
<b>10 ans</b> (800 millions de dollars)	26/02/2025	16,34	42,18	41,86	16,75	42,37	42,08
<b>13 ans</b> (800 millions de dollars)	12/06/2025	17,50	37,85	37,54	17,38	38,72	38,44
<b>15 ans</b> (725 millions de dollars)	27/11/2026	17,50	28,76	28,26	17,13	29,55	29,08
<b>10 ans</b> (1 250 millions de dollars)	23/03/2027	17,63	27,19	26,69	17,38	27,79	27,32
<b>15 ans</b> (1 000 millions de dollars)	29/11/2027	17,25	24,89	24,39	17,00	25,41	24,94
<b>10 ans</b> (700 millions de dollars)	20/03/2028	16,00	24,93	24,42	16,25	24,99	24,52
<b>13 ans</b> (500 millions de dollars)	03/11/2028	16,34	22,72	22,21	17,50	22,04	21,57
<b>14 ans</b> (1 000 millions de dollars)	25/05/2029	17,38	20,47	19,81	17,00	20,94	20,31
<b>14 ans</b> (1 500 millions de dollars)	27/11/2029	17,00	19,58	18,92	17,13	19,68	19,04
<b>15 ans</b> (1 400 millions de dollars)	26/02/2030	16,34	19,51	18,84	17,13	19,15	18,51
<b>15 ans</b> (300 millions de dollars)	22/04/2031	17,25	16,81	16,15	17,00	17,09	16,46
<b>15 ans</b> (1 000 millions de dollars)	20/11/2031	16,00	16,64	15,98	16,25	16,62	15,99
<b>15 ans</b> (1 000 millions de dollars)	23/03/2032	18,01	15,06	14,39	16,88	15,77	15,13
<b>15 ans</b> (1 500 millions de dollars)	17/05/2033	16,25	14,53	13,87	16,25	14,62	13,99
<b>16 ans</b> (1 500 millions de dollars)	17/05/2034	16,25	13,45	12,79	16,25	13,53	12,90
<b>15 ans</b> (1 500 millions de dollars)	27/07/2035	17,00	12,04	10,87	16,50	12,32	11,17
<b>15 ans</b> (600 millions de dollars)	02/11/2035	17,50	11,63	10,46	17,13	11,85	10,70
<b>20 ans</b> (750 millions de dollars)	23/03/2037	19,00	10,13	8,95	18,38	10,39	9,24

## 15. Euro-obligations

	Echéance	Clôture de Mai 2020			Clôture de Juin 2020		
		Prix	Rdt	Ecart	Prix	Rdt	Ecart
<b>10 ans (Obligations) Banque Byblos</b>	21/06/2021	73,00	40,78	40,42	73,00	43,82	43,53
<b>5 ans (certificat) Banque Blom</b>	04/05/2023	43,75	43,05	42,91	43,75	43,97	43,88
<b>10 ans (Obligations) Banque Audi</b>	16/10/2023	45,50	34,83	36,17	45,50	35,47	36,88

## 16. Actions cotées à la Bourse de Beyrouth

Actions cotées	Volume	Part	Valeur (\$)	Part	Prix de clôture (\$)	Prix moyen (\$)
Solidere "A"	1 311 810	19,40%	15 161 688	62,16%	13,000	11,56
Solidere "B"	381 710	5,65%	4 364 118	17,89%	13,000	11,43
Banque Libanaise pour le Commerce "C"	-	-	-	-	0,930	-
Banque Libanaise pour le Commerce (Preferred Shares "D")	-	-	-	-	94,000	-
Banque Libanaise pour le Commerce (Preferred Shares "H")	-	-	-	-	94,000	-
Audi Bank "C"	4 914 400	72,69%	4 328 490	17,75%	0,880	0,88
Audi Bank GDR	6 653	0,10%	9 248	0,04%	1,390	1,39
Audi Bank (Preferred Shares "H")	-	-	-	-	77,000	-
Audi Bank (Preferred Shares "I")	-	-	-	-	49,950	-
Audi Bank (Preferred Shares "J")	-	-	-	-	69,950	-
Bank of Beirut "C"	-	-	-	-	18,800	-
Bank of Beirut (Priority Shares 2014)	-	-	-	-	21,000	-
Bank of Beirut (Preferred Shares "H")	-	-	-	-	25,000	-
Bank of Beirut (Preferred Shares "I")	-	-	-	-	25,000	-
Bank of Beirut (Preferred Shares "J")	-	-	-	-	25,000	-
Bank of Beirut (Preferred Shares "K")	-	-	-	-	25,000	-
Byblos Bank "C"	28 000	0,41%	16 800	0,07%	0,600	0,60
Byblos Bank GDR	-	-	-	-	62,000	-
Byblos Bank "Preferred Shares 2008"	-	-	-	-	49,950	-
Byblos Bank "Preferred Shares 2009"	-	-	-	-	52,750	-
BEMO "C"	-	-	-	-	1,200	-
BEMO Bank "Preferred Shares 2013"	-	-	-	-	92,000	-
BLOM GDR	6	-	21	-	3,500	3,50
BLOM	106 208	1,57%	416 294	1,71%	3,740	3,92
RYMCO	1 667	0,02%	5 001	0,02%	3,000	3,00
HOLCIM Liban	7 558	0,11%	78 868	0,32%	11,000	10,44
Société de Ciments Blancs "N"	3 000	0,04%	11 400	0,05%	3,800	3,80
<b>Total</b>	<b>6 761 012</b>	<b>100%</b>	<b>24 391 928</b>	<b>100%</b>	-	-

## 17. Instruments financiers divers

	Clôture de Mai 2020 (\$)	Prix moyen (\$)	Clôture de Juin 2020 (\$)	Prix moyen (\$)	Changement
GDR (BLOM)	1,50 - 1,70 \$	1,60	0,00 - 1,30 \$	1,30	-18,75%
GDR (Audi - Saradar)	0,40 - 0,47 \$	0,44	0,37 - 0,43 \$	0,40	-9,09%
GDR (Byblos)	0,00 - 70,00 \$	70,00	0,00 - 68,00 \$	68,00	-2,86%



مصرف لبنان  
BANQUE DU LIBAN