



مصرف لبنان  
BANQUE DU LIBAN

## مديرية الإحصاءات والأبحاث الاقتصادية

تموز ٢٠٢٠

# النشرة الشهرية

العدد ٣١٤

### أهم التطورات

(النسب المئوية المذكورة في ما يلي تشير إلى تغيرات على أساس سنوي، ما لم يذكر خلاف ذلك)

بلغ المؤشر الاقتصادي العام\* لمصرف لبنان ١٥٢,٣ في تموز ٢٠٢٠ مقابل ١٥٢,٨ في الشهر السابق و٣٠٤,٣ في تموز ٢٠١٩. سجل ميزان المدفوعات عجزاً بما يوازي ٣٠٤٦,٤ مليون دولار خلال تموز. تددت الميزانية المجمعة للمصارف التجارية بنسبة ٢٣,٦% على أساس سنوي. سجلت نسبة دولة الودائع ٧٨,٢% في نهاية تموز. انخفضت معدلات الفائدة المصرفية على الحسابات الدائنة والمدينة بالدولار كما على تلك الدائنة بالليرة وازدادت على تلك المدينة بالليرة.

سجل ميزان المدفوعات عجزاً بما يوازي ٣٠٤٦,٤ مليون دولار في تموز ٢٠٢٠. وقد تمثل هذا العجز بانخفاض الموجودات الخارجية الصافية لدى مصرف لبنان بقيمة ٢٧٧٩,٩ مليون دولار والموجودات الخارجية الصافية لدى المصارف والمؤسسات المالية بقيمة ٢٦٦,٥ مليون دولار. وبلغ بذلك الرصيد التراكمي لميزان المدفوعات في الأشهر السبعة الأولى من السنة عجزاً بمقدار ٥٥٣٢,٦ مليون دولار مقابل عجزاً بمقدار ٥٣١٨,٣ مليون دولار في الفترة المماثلة من العام ٢٠١٩.

وفقاً لأرقام وزارة المالية بلغ مجموع الدين العام الصافي ١٢٦٩٧٤ مليار ليرة في تموز ٢٠٢٠ مسجلاً انخفاضاً شهرياً قدره ١٠٥ مليار ليرة. وقد نتج هذا الانخفاض عن تدني الدين العام الصافي بالليرة بمقدار ٤٢٧ مليار ليرة ليبلغ ٧٤١٩٣ مليار ليرة وارتفاع الدين العام المحرر بعملات أجنبية بمقدار ٢١٤ مليون دولار ليسجل ٣٥٠١٢ مليون دولار في نهاية الشهر. وعلى أساس سنوي، بلغ نمو الدين العام الصافي ٥٩,٣% والدين بالليرة ١٠,١% وبالعملات الأجنبية ٨,١%.

بلغ احتياطي مصرف لبنان من العملات الأجنبية ٣١١٤٢,٦ مليون دولار مسجلاً تراجعاً سنوياً نسبته ١٧,٠% ومقداره ٦٣٩٥,١ مليون دولار. أما مجموع الاحتياطي الخارجي بما فيه الذهب، فقد بلغ ٤٩١٨٢,٩ مليون دولار. هذا وقد بقي سعر صرف الدولار الأمريكي الوسطي في سوق بيروت مستقراً على ١٥٠٧,٥٠ ليرة.

لم يطرأ أي تغير في تموز ٢٠٢٠ على معدلات فائدة سندات الخزينة. فسجل معدل الفائدة الفعلية في نهاية الشهر: ٣,٥٠% لفئة ٣ أشهر، ٤,٠٠% لفئة ٦ أشهر و ٤,٥٠% لفئة ١٢ شهراً. واستقرت فائدة القسيمة على سندات السنتين والثلاث سنوات على ٥,٠٠% و ٥,٥٠% على التوالي. أما معدلات الفائدة المصرفية فقد ازداد في تموز إلى ٧,١٥% على الحسابات المدينة بالليرة (+٣١ نقطة أساس) وانخفضت إلى ٣,٧٦% على الحسابات الدائنة بالليرة (-٤٠ نقطة أساس). وشهدت الفائدة المصرفية المحلية بالدولار الأمريكي انخفاضاً على الحسابات الدائنة والمدينة. فسجل معدل الفائدة الوسطي المثقل على حسابات التسليف بالدولار ٧,٤٢% في تموز (-٧ نقطة أساس). أما متوسط الفائدة على حسابات الادخار بالدولار فسجل ١,٤٩% (-١٥ نقطة أساس).

بلغت الكتلة النقدية M٣ ١٩٥١٩٥,٢ مليار ليرة في نهاية تموز مسجلة انخفاضاً سنوياً نسبته ٧,٧% مقارنة بتراجع نسبته ٧,٥% في حزيران ٢٠٢٠. وبقي التسليف المصرفي للقطاع الخاص العامل الأبرز في خلق النقد إلى جانب التسليفات للقطاع العام. وفي ما خص مكونات الكتلة النقدية، تجدر الإشارة إلى أن الودائع بالليرة سجلت تراجعاً بنسبة ٤١,٦% والودائع بالعملات الأجنبية تديناً بنسبة ١,٤%.

بلغت الميزانية المجمعة للمصارف التجارية ٢٩٨٦٠,٦ مليار ليرة في تموز مسجلة بذلك انخفاضاً سنوياً بنسبة ٢٣,٦% مقابل تراجعاً نسبته ٢١,٤% في حزيران ٢٠٢٠. تددت ودائع القطاع الخاص المقيم وغير المقيم بنسبة ١٧,٠% وانخفضت التسليفات الممنوحة للقطاع الخاص بنسبة ٢٧,١%. وسجلت نسبة الدولة في الودائع ٧٨,٢%. تقلص عجز الميزان التجاري بنسبة ٧٠,٠% وسجل ٥٤٨,٦ مليون دولار في نهاية تموز، وذلك نتيجة انخفاض قيمة الواردات إلى ٩٢٢,٤ مليون دولار أي بنسبة ٥٨,٠% وازدياد قيمة الصادرات إلى ٣٧٣,٨ مليون دولار أي بنسبة ٢,٥%.

انخفضت كميات الإسمنت المسلمة، وهي مؤشر النشاط الحالي لقطاع البناء، بنسبة ٥٩,٦% وازدادت مساحات البناء المرخصة، مؤشر النشاط المستقبلي للقطاع، بنسبة ٣,١% مقارنة بتموز ٢٠١٩.

شهد إنتاج الكهرباء تديناً إلى ٨٨٩,٩ مليون كيلووات ساعة في حزيران أي بنسبة ٢٥,٩% على أساس سنوي.

انخفض كل من عدد الطائرات وعدد المسافرين في مطار بيروت بنسبة ٧٦,٥% و ٨٥,٨% على التوالي نتيجة تدني عدد المسافرين القادمين والمغادرين بنسبة ٨٤,٧% و ٨٨,٦% على التوالي وازدياد عدد المسافرين العابرين بنسبة ٤,٣%. أما حجم الشحن الجوي، فقد تقلص بنسبة ٣٦,٨%.

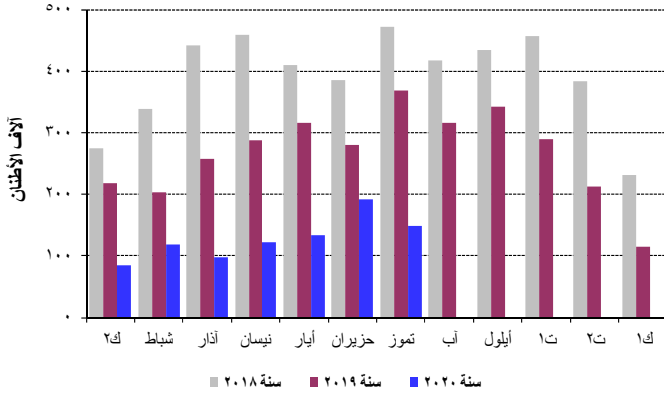
تقلصت حركة السفن في مرفأ بيروت بنسبة ٢٣,٩% وانخفضت حركة البضائع بنسبة ٤٠,٣% في تموز ٢٠٢٠.

\*تم احتساب المؤشر الاقتصادي العام لهذا الشهر وفقاً لتقديراتنا لأرقام إنتاج الكهرباء لشهر تموز ٢٠٢٠.

انخفضت كميات الإسمنت المسلمة، وهي مؤشر النشاط الحالي لقطاع البناء، بنسبة ٥٩,٦% وازدادت مساحات البناء المرخصة، مؤشر النشاط المستقبلي للقطاع، بنسبة ٣,١% مقارنة بتموز ٢٠١٩.

بلغ المؤشر الاقتصادي العام\* لمصرف لبنان ١٥٢,٣ في تموز ٢٠٢٠ مقابل ١٥٢,٨ في الشهر السابق و٣٠٤,٣ في تموز ٢٠١٩، مسجلاً بذلك انخفاضاً سنوياً بنسبة ٤٩,٩%.

تسليمات الإسمنت



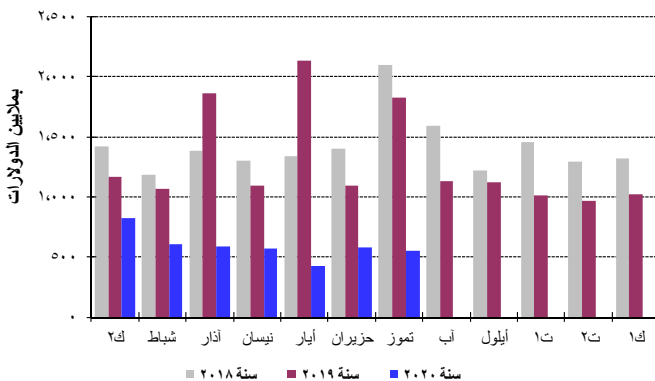
المصدر: شركات الإسمنت

شهدت الرسوم العقارية المحصلة ارتفاعاً بنسبة ٣٣٢,٩% مقارنة بتموز ٢٠١٩، فبلغت ١٤٨,٤ مليار ليرة.

## التجارة الخارجية

تقلص عجز الميزان التجاري بنسبة ٧٠,٠% وسجل ٥٤٨,٦ مليون دولار في نهاية تموز، وذلك نتيجة انخفاض قيمة الواردات إلى ٩٢٢,٤ مليون دولار أي بنسبة ٥٨,٠% وازدياد قيمة الصادرات إلى ٣٧٣,٨ مليون دولار أي بنسبة ٢,٥%. انخفضت الرسوم الجمركية المحصلة بنسبة ٣٧,٣% وسجلت ١٢١,٤ مليار ليرة خلال هذا الشهر.

عجز الميزان التجاري



المصدر: المجلس الأعلى للحمارك

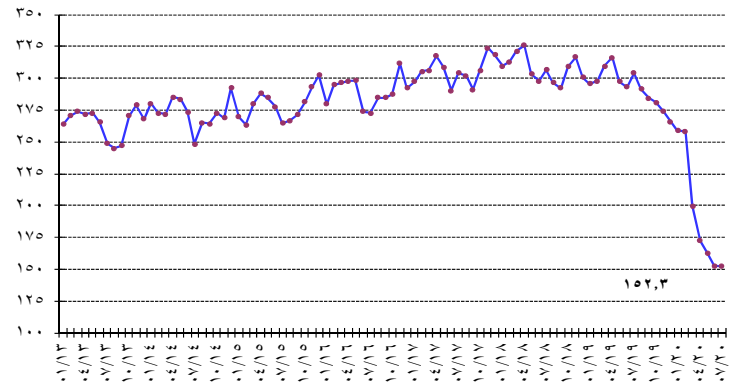
توزعت حصص أهم بلدان المصدر منذ مطلع العام ولغاية تموز ٢٠٢٠ على الشكل التالي: إيطاليا ٧,٣%، الولايات المتحدة ٧,٢%، الصين ٦,٤%، ألمانيا ٥,١% وفرنسا ٣,٤%. توزعت هذه الحصص في تموز ٢٠٢٠ على الشكل التالي:

المؤشر الاقتصادي العام (متوسط ١٩٩٣ = ١٠٠)

المؤشر	التغيرات الشهرية %	التغيرات السنوية %
تموز ٢٠١٩	٣,٨	-٠,٨
أب ٢٠١٩	-٤,٢	-١,٧
أيلول ٢٠١٩	-٢,٤	-٢,٧
تشرين الأول ٢٠١٩	-١,٣	-٩,١
تشرين الثاني ٢٠١٩	-٢,٥	-١٣,٤
كانون الأول ٢٠١٩	-٢,٩	-١١,٦
كانون الثاني ٢٠٢٠	-٢,٦	-١٢,٥
شباط ٢٠٢٠	-٠,٣	-١٣,٣
آذار ٢٠٢٠	-٢٢,٧	-٣٥,٥
نيسان ٢٠٢٠	-١٣,٦	-٤٥,٤
أيار ٢٠٢٠	-٥,٦	-٤٥,٣
حزيران ٢٠٢٠	-٦,١	-٤٧,٩
تموز ٢٠٢٠	-٠,٣	-٤٩,٩

\* تم احتساب المؤشر الاقتصادي العام لهذا الشهر وفقاً لتقديراتنا لأرقام إنتاج الكهرباء لشهر تموز ٢٠٢٠.

المؤشر العام



## نشاط غرفة المقاصة

ازداد مجموع قيمة الشيكات المحصلة بنسبة ١٣,٩% في تموز ٢٠٢٠. تدنت قيمة الشيكات المحررة بالليرة اللبنانية بنسبة ١,٩% وارتفعت تلك المحررة بالعملة الأجنبية بنسبة ٢٣,٤%. بلغت حصة الشيكات المحصلة المحررة بعملة أجنبية من مجموع الشيكات المحصلة ٦٧,٧% مسجلة ارتفاعاً بنسبة ٨,٣%. تدنت حصة الشيكات المرتجعة بنسبة ٤٠,٣% خلال الشهر مقارنة بالشهر ذاته من العام الماضي، وسجلت ١,٣% من مجموع قيمة الشيكات في نهاية هذا الشهر.

مؤشرات اقتصادية رئيسية (جميع التغيرات هي بالنسبة إلى الشهر نفسه من العام السابق)

	تموز-٢٠	حزيران-٢٠	متوسط-١٩	كانون الأول-١٩	تموز-١٩	متوسط-١٨	كانون الأول-١٨
<b>مقاصة الشيكات باليرة اللبنانية<sup>١</sup></b> (بملايين الليرات اللبنانية) نسبة التغير (%)	٢٤٨١٠٠٨٧٣	٢٤٦٦٢٤٠١٨	٢٤٨٦٥٠٤٢١	٣٤٦٢٠٠٥١٥	٢٤٨٦٥٠٣٢٦	٢٤٧٨٠٠٤٨٣	٣٠٠٤٩٠٧٩٦
	-١,٩٠	١١,٦٤	٣,٠٥	١٨,٧١	١,١٩	٢,١١	-٥,٠٨
<b>مقاصة الشيكات بالعملة الأجنبية<sup>**١</sup></b> (بملايين الدولارات) نسبة التغير (%)	٣٠٩١٠	٣٠٠٩٩	٢٠٩٠٢	٣٠٨٩٨	٣١٦٨	٣٠٧٠٢	٣٠٤٥٤
	٢٣,٤٣	٢٣,٨٧	-٢١,٦٢	١٢,٨٦	-١٩,٨٤	-٤,٦٢	-١٦,٣٠
<b>مجموع مقاصة الشيكات<sup>**</sup></b> (بملايين الليرات اللبنانية)	٨٤٧٠٥٠٨٥٢	٧٤٣٣٣٦٩٣	٧٤٢٣٩٠٩٩٦	٩٤٩٩٧٠٣٥٦	٧٤٦٤١٠٢٣٤	٨٤٣٦١٠٦٥٧	٨٠٢٥٧٠١٩٠
<b>طلبات الاستعلام لدى مركزية المخاطر<sup>١</sup></b> المجموع	٢٠٦٤٨	٢٠٧٦٦	١٨٠٣٥٨	٢٠٧٩٥	٢٤٠٣٧٥	٢٩٠٨٥٨	١٩٠٥٢٠
نسبة التغير (%)	-٨٩,١٤	-٨٦,١٦	-٣٨,٥٢	-٨٥,٦٨	-٢٤,٩٢	-١٥,٩٢	-٣٣,٣٦
<b>رخص البناء<sup>**٢</sup></b> (بالأمتار المربعة) نسبة التغير (%)	٦٥٠٠٦٦٢	٥٩٨٠٨٩٦	٥٠٦٠٧٧٨	٣٤٥٠٨٢٨	٦٣١٠٢٧٤	٧٥١٠٦٣٠	٥٩٥٠٦٨٢
	٣,٠٧	٤٣,٦٠	-٣٢,٥٨	-٤١,٩٤	-٥,٠٥	-٢٣,١١	-٣٣,٩١
<b>الاسمنت المسلم<sup>**٣</sup></b> (بالأطنان) نسبة التغير (%)	١٤٨٠٨٤٤	١٩٢٠٥٠٢	٢٦٦٠٩٥٠	١١٥٠٤٠٥	٣٦٨٠٠٦٣	٣٩١٠٨٦٠	٢٣٠٠٧٤٢
	-٥٩,٥٦	-٣١,١٦	-٣١,٨٨	-٤٩,٩٩	-٢٢,٠٦	-٨,٦٧	-٤٥,٩٠
<b>الرسوم العقارية المستوفاة<sup>٤</sup></b> (بملايين الليرات اللبنانية) نسبة التغير (%)	١٤٨٠٤١٩	١٢٥٠٤١٥	٤٧٠١٥٢	٨٤٠٥٤٦	٣٤٠٢٨١	٦٥٠٠٣١	٨٣٠٤٢١
	٣٣٢,٩٤	٣١١,٥٩	-٢٧,٤٩	١,٣٥	-٤٥,٩٤	-٢٣,٣٧	-١٧,٥٤
<b>مجموع الواردات<sup>٥</sup></b> (بملايين الليرات اللبنانية) نسبة التغير (%)	١٠٣٩٠٠٩٣٦	١٠٢٨٧٠٣٥٣	٢٠٤١٧٠٧٥٠	٢٠٠٣٠٠١٥	٣٠٣١١٠٣٧٨	٢٠٥١٠٠٧٥٨	٢٠٣٦٥٠٨٦٤
	-٥٨,٠٠	-٣٨,٠٠	-٣,٧٠	-١٤,٢٠	-٥,٢٧	٢,٠٣	-٣,٩٧
<b>مجموع الصادرات<sup>٥</sup></b> (بملايين الليرات اللبنانية) نسبة التغير (%)	٥٦٣٠٦٦٨	٤١٩٠٥٤١	٤٦٨٠٩٠٦	٤٨٩٠١١٨	٥٥٠١٠٥٣	٣٧٠٠٩٤٦	٣٧١٠٠٠٨
	٢,٤٦	-٢,٢٩	٢٦,٤١	٣١,٨٣	٦٧,٣٣	٣,٨١	-١,٩٠
<b>عجز الميزان التجاري<sup>٥</sup></b> نسبة التغير (%)	٨٢٧٠٢٦٨	٨٦٧٠٨١٢	١٠٩٤٨٠٨٤٤	١٠٥٤٠٠٨٩٧	٢٠٧٦١٠٢٢٤	٢٠١٣٩٠٨١٢	١٠٩٩٤٠٨٥٥
	-٧٠,٠٤	-٤٧,٣١	-٨,٩٢	-٢٢,٧٦	-١٢,٨١	١,٧٣	-٤,٣٤
<b>الواردات الجمركية<sup>٥</sup></b> (بملايين الليرات اللبنانية) نسبة التغير (%)	١٢١٠٤١٥	١٤٦٠٥٨١	١٥٧٠٠٤٤	١٢٠٠٠٢٩	١٩٣٠٧١١	١٧٥٠٩٤١	١٥٧٠٤١١
	-٣٧,٣٢	-٦,٨٧	-١٠,٧٤	-٢٣,٧٥	-٠,١٠	-٦,١٢	-١٧,٣٤
<b>إنتاج الطاقة الكهربائية (شبكة مؤسسة كهرباء لبنان)<sup>٦</sup></b> (مليون ك.و.س) نسبة التغير (%)	-	٨٩٠	١٠٢٣٣	١٠٤٤١	١٠٣٧٨	١٠٢٧٠	١٠٣٦١
	-	-٢٥,٨٩	-٢,٩٦	-١٦,١٩	-١,٧٤	١,٤١	٤,٤٩
<b>استيراد المشتقات النفطية<sup>**٧</sup></b> (بالطن المترى) نسبة التغير (%)	٦٥٤٠٧١٨	٥٦٣٠٨٣٤	٦٧٠٠٨٠٨	٥٣١٠٠٢٥	٧١٥٠٩٥٢	٦٧٣٠٩٦٥	٦٤٧٠١٥٤
	-٨,٥٥	-١٧,٩٧	-٠,٤٧	-١٧,٩٤	٢,٨٨	-٣,٩٣	١٠,٣٣
<b>حركة الشحن البحري في مرفأ بيروت<sup>**٨</sup></b> المجموع نسبة التغير (%)	٣٦٣٠٣٣٢	٣٤٥٠٤٣٠	٥٤٤٠١٠٢	٣٤٠٠٥٧٩	٦٠٨٠٨٣٧	٦٦٥٠٦٨٦	٦٨١٠٥٠٤
	-٤٠,٣٢	-٤٥,٢٥	-١٨,٢٦	-٥٠,٠٣	-١٣,٩٥	-٣,٣٣	-٣,٥٩
١- الحمولة المفرغة	٣٢٠٣٤٢	٢٨٩٠١١٠	٤٧٤٠٧٣٣	٢٦٧٠٦٧٨	٥٢٧٠٣٨٤	٥٨٧٠٨٩١	٦١٠٠٠٠١
٢- الحمولة المشحونة	٤١٠٨١٢	٥٥٠٠٢٠	٦٨٠٩٣٤	٧٢٠٥٨٩	٨٠٠٩٨٣	٧٧٠٤٨٨	٧١٠١١٣
٣- ترانزيت ومنطقة حرة	١٠١٧٨	١٠٣٠٠	٤٣٥	٣١٢	٤٧٠	٣٠٧	٣٩٠
<b>حركة المسافرين في مطار بيروت الدولي<sup>٩</sup></b> المجموع نسبة التغير (%)	١٥٠٠٢٦٣	١٥٠٢٩٥	٧٢٤٠٨٠	٥٤٥٠١٦٢	١٠٠٦١٠٣٩٠	٧٣٦٠٨٣١	٦٧٧٠٨١١
	-٨٥,٨٤	-٩٨,١٨	-١,٧٣	-١٩,٥٧	٣,٨١	٧,٣٦	٨,١٣
١- القادمون	٨٧٠٨١١	٦٠٩٦٤	٣٥٦٠٦٨٠	٢٨٤٠٢٩٩	٥٧٤٠٩٧٤	٣٦٩٠٦٦٦	٣٦٢٠٢٤٥
	-٨٤,٧٣	-٩٨,٤٩	-٣,٥١	-٢١,٥٢	١,٨٦	٨,١١	٨,٦٩
٢- المغادرون	٥٤٠٧٢٤	٦٠٧٠٦	٣٦٠٣٩٦	٢٤٨٠٥٠٧	٤٧٩٠٠٠٦	٣٦٦٠٥٦٩	٣١٢٠٤٤١
	-٨٨,٥٨	-٩٨,٢٠	-١,٦٨	-٢٠,٤٦	٤,٧١	٦,٥٧	٦,٥٤
٣- العابرون (ترانزيت)	٧٠٧٢٨	١٠٦٢٥	٧٠٠٠٥	١٢٠٣٥٦	٧٠٤١٠	٥٩٦	٣٠١٢٥
	٤,٢٩	-٧١,٤٠	١٠٠٧٥,١٦	٢٩٥,٣٩	١٠٢٤٩,٧٣	٤٤,٧١	٨٦٧,٤٩

\* بدأ في تموز ١٩٩٥ احتساب الدولار الجمركي على أساس السعر الرسمي للدولار عوضاً عن ٨٠٠ ل.ل.؛ أرقام قابلة للتصحيح. \*\* أرقام مستكملة من قبل القطاع الخاص. \*\*\* بدأ في

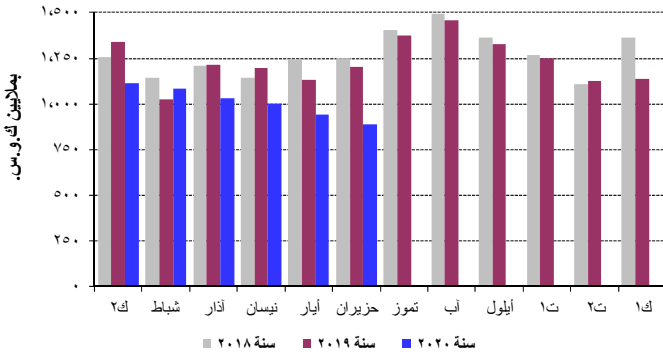
١/١/١٩٩٧، تعديل المعلومات لتتضمن القطاعين العام والخاص.

المصدر: ١- مصرف لبنان. ٢- نقابة المهندسين في بيروت وطرابلس. ٣- شركات الترابية. ٤- وزارة المالية. ٥- إدارة الجمارك العامة. ٦- مؤسسة كهرباء لبنان. ٧- المديرية العامة للنفط. ٨- مرفأ بيروت. ٩- مطار بيروت الدولي.

## قطاع الطاقة\*\*

شهد إنتاج الكهرباء تديناً إلى ٨٨٩,٩ مليون كيلووات ساعة في حزيران أي بنسبة ٢٥,٩% على أساس سنوي.

### الإنتاج الشهري للكهرباء (شبكة كهرباء لبنان)



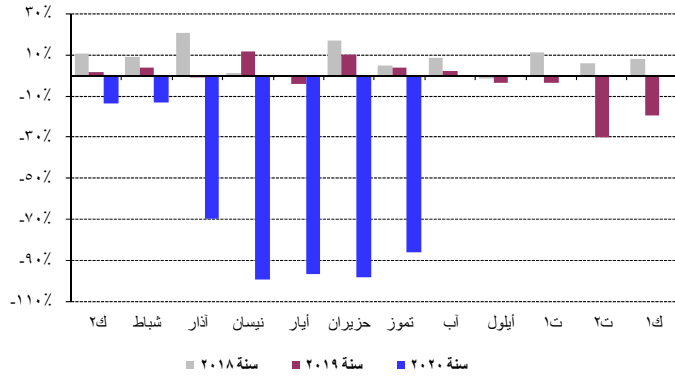
المصدر: مؤسسة كهرباء لبنان

\*\*أرقام إنتاج الكهرباء غير متوفرة لشهر تموز ٢٠٢٠.

## قطاع النقل

انخفض كل من عدد الطائرات وعدد المسافرين في مطار بيروت بنسبة ٧٦,٥% و٨٥,٨% على التوالي نتيجة تديني عدد المسافرين القادمين والمغادرين بنسبة ٨٤,٧% و٨٨,٦% على التوالي وازدياد عدد المسافرين العابرين بنسبة ٤,٣%. أما حجم الشحن الجوي، فقد تقلص بنسبة ٣٦,٨%. تراجع حجم البضائع المفرغة والمشحونة بنسبة ٦١,٨% و٦,٣% على التوالي.

### حركة المسافرين عبر المطار



المصدر: مطار بيروت الدولي

تقلصت حركة السفن في مرفأ بيروت بنسبة ٢٣,٩% وانخفضت حركة البضائع بنسبة ٤٠,٣% في تموز ٢٠٢٠. انخفض حجم البضائع المفرغة والمشحونة بنسبة ٣٩,٣% و٤٨,٤% على التوالي وازدياد حجم البضائع العابرة بنسبة ١٥٠,٦%.

## القطاع النقدي

### الموجودات الخارجية الصافية للجهاز المصرفي

سجل ميزان المدفوعات عجزاً بما يوازي ٣٠٤٦,٤ مليون دولار في تموز ٢٠٢٠. وقد تمثل هذا العجز بانخفاض الموجودات الخارجية الصافية لدى مصرف لبنان بقيمة

## الواردات حسب بلدان المصدر (بملايين الدولارات)

	تموز - ٢٠٢٠	تموز - ٢٠١٩	% من المجموع
إيطاليا	٨٣,٦	٦,٩	٩,١
الولايات المتحدة	٧٩,٢	١٠,٥	٨,٦
الصين	٦٢,١	١,٨	٦,٧
ألمانيا	٥٥,٩	٥,٣	٦,١
فرنسا	٣٥,٧	٣,٩	٣,٩
البلدان الأخرى	٦٥٥,٨	٦٥,٧	٦٥,٧
المجموع	٩٢٢,٤	١٠٠	١٠٠

توزعت حصص أهم بلدان المقصد منذ مطلع العام ولغاية تموز ٢٠٢٠ على الشكل التالي: سويسرا ٣٣,٤%، الإمارات العربية المتحدة ٩,٩%، العراق ٣,٧% وفرنسا ٠,٩%. توزعت هذه الحصص في تموز ٢٠٢٠ على الشكل التالي:

## الصادرات حسب بلدان المقصد (بملايين الدولارات)

	تموز - ٢٠٢٠	تموز - ٢٠١٩	% من المجموع
الإمارات العربية المتحدة	٢٦,٧	٨,٨	١,١
المملكة العربية السعودية	٢٣,٢	٦,٣	٦,٢
العراق	١٢,٤	٥,٧	٣,٣
فرنسا	٣,٨	٠,٨	١,٠
جنوب أفريقيا	٠,١	٠,١	٠,٠
البلدان الأخرى	٣٠٧,٦	٧٨,٣	٨٢,٣
المجموع	٣٧٣,٨	١٠٠	١٠٠

## الواردات (بملايين الدولارات)

القسم التعريفي	تموز - ٢٠١٩	تموز - ٢٠٢٠	% من المجموع
منتجات المملكة الحيوانية والنباتية	١٠٩٨٦,٦	١٠٣٥٥,٠	٢٢,١
مواد نسيجية ومصنوعاتها	٣٧٥,٢	١٤١,٢	٢,٣
جلود، جلود فراء ومصنوعاتها	٣٥,١	١٢,٠	٠,٢
خشب ومصنوعاته	١١٠,١	٣٢,١	٠,٥
منتجات الصناعات الكيماوية	١٠٢٤٦,٨	٩٤٠,٩	١٥,٤
عجائن، خشب، ورق كرتون	١٨٠,٥	١١٣,٧	١,٩
حجر، جبس، إسمنت	١٩٦,٢	٧٠,٢	١,١
منتجات معدنية ومصنوعاتها	٤٠٨١٦,٨	١٤٩٥٤,٨	٣٩,١
معدات كهربائية، نقل وتصوير	٢٠١٠٨,٠	٧٦٦,٧	١٢,٥
لؤلؤ، أحجار كريمة ومعادن ثمينة	٥٣٨,٥	٤٣٩,٨	١,٢
مصنوعات متنوعة	٧٤٠,٧	٢٩٨,٤	٤,٩
المجموع	١٢٠٣٣٤,٤	٦٠١٢٤,٩	١٠٠

## الصادرات (بملايين الدولارات)

القسم التعريفي	تموز - ٢٠١٩	تموز - ٢٠٢٠	% من المجموع
منتجات المملكة الحيوانية والنباتية	٣٦٤,٢	٤٠١,٠	٢٠,٢
مواد نسيجية ومصنوعاتها	٢٨,٢	٢٣,٤	١,٢
جلود، جلود فراء ومصنوعاتها	٧,٨	٧,٣	٠,٤
خشب ومصنوعاته	٧,٧	٤,٥	٠,٢
منتجات الصناعات الكيماوية	٢١٧,٩	١٧٥,٨	٨,٩
عجائن، خشب، ورق كرتون	٨٩,١	٥١,٥	٢,٦
حجر، جبس، إسمنت	٩,٩	١٠,٥	٠,٥
منتجات معدنية ومصنوعاتها	٢٣٨,٦	١٧٧,٩	٩,٠
معدات كهربائية، نقل وتصوير	٢٣٨,١	٢٢١,٣	١١,١
لؤلؤ، أحجار كريمة ومعادن ثمينة	٧٣١,٤	٧٩٥,٩	٤٠,١
مصنوعات متنوعة	١٥٦,٦	١١٧,١	٥,٩
المجموع	٢٠٨٩,٤	١٠٩٨٦,١	١٠٠

المصدر: المجلس الأعلى للجمارك؛ أرقام قابلة للتصحيح

وأبقى مصرف لبنان معدل الحسم ومعدل الفائدة على إعادة شراء الأوراق المالية (Repo Rate) على مستوى ١٠,٠٠% وهو المعدل المطبق منذ كانون الأول ٢٠٠٩.

## الكتلة النقدية والعوامل المؤثرة فيها

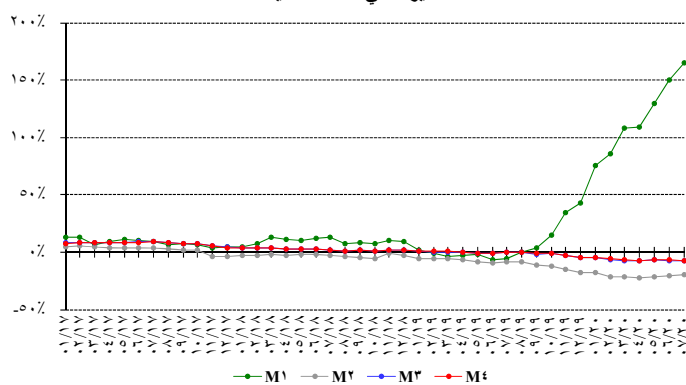
بلغت الكتلة النقدية M٣ ١٩٥١٩٥,٢ مليار ليرة في نهاية تموز مسجلة انخفاضاً سنوياً نسبته ٧,٧% مقارنة بتراجع نسبته ٧,٥% في حزيران ٢٠٢٠. وبقي التسليف المصرفي للقطاع الخاص العامل الأبرز في خلق النقد إلى جانب التسليفات للقطاع العام.

وفي ما يخص مكونات الكتلة النقدية، تجدر الإشارة إلى أن الودائع بالليرة سجلت تراجعاً بنسبة ٤١,٦% والودائع بالعملات الأجنبية تديناً بنسبة ١,٤%.

### التغيرات السنوية في الكتلة النقدية (بالنسب المئوية)

٤م	٣م	٢م	١م	
-٠,٣٥	-٠,٣٦	-٨,٧٢	-٥,٧٢	تموز ٢٠١٩
-٠,٢٥	-٠,٤٥	-٨,٨٢	٠,١٢	آب ٢٠١٩
-١,٣٩	-١,٧٨	-١١,٣٤	٣,٥١	أيلول ٢٠١٩
-١,٢٥	-١,٣٣	-١٢,٠٧	١٤,٨٣	تشرين الأول ٢٠١٩
-٢,٧١	-٢,٧٦	-١٤,٩٩	٣٤,٣٤	تشرين الثاني ٢٠١٩
-٤,٦٢	-٤,٧٧	-١٧,٣٧	٤٢,٥٢	كانون الأول ٢٠١٩
-٤,٧٩	-٥,٠٤	-١٨,٠٠	٧٥,٥٢	كانون الثاني ٢٠٢٠
-٥,٩٣	-٦,٣٧	-٢١,١٩	٨٥,٧٤	شباط ٢٠٢٠
-٦,٦٤	-٧,٠٥	-٢١,٤٥	١٠٧,٩٣	آذار ٢٠٢٠
-٧,١٣	-٧,٦١	-٢٢,٦٥	١٠٨,٩٢	نيسان ٢٠٢٠
-٦,٤٦	-٦,٩٤	-٢١,٢٢	١٢٩,٣٦	أيار ٢٠٢٠
-٦,٨٧	-٧,٤٦	-٢٠,٥٦	١٥٠,٣١	حزيران ٢٠٢٠
-٧,٢٢	-٧,٧٤	-١٩,٧٥	١٦٥,٤٦	تموز ٢٠٢٠

### التغيرات في الكتلة النقدية



٢٧٧٩,٩ مليون دولار والموجودات الخارجية الصافية لدى المصارف والمؤسسات المالية بقيمة ٢٦٦,٥ مليون دولار. وبلغ بذلك الرصيد التراكمي لميزان المدفوعات في الأشهر السبعة الأولى من السنة عجزاً بمقدار ٥٥٣٢,٦ مليون دولار مقابل عجزاً بمقدار ٥٣١٨,٣ مليون دولار في الفترة المماثلة من العام ٢٠١٩.

## موجودات مصرف لبنان الخارجية

بلغ احتياطي مصرف لبنان من العملات الأجنبية ٣١١٤٢,٦ مليون دولار مسجلاً تراجعاً سنوياً نسبته ١٧,٠% ومقداره ٦٣٩٥,١ مليون دولار. أما مجموع الاحتياطي الخارجي بما فيه الذهب، فقد بلغ ٤٩١٨٢,٩ مليون دولار. هذا وقد بقي سعر صرف الدولار الأميركي الوسطي في سوق بيروت مستقرّاً على ١٥٠٧,٥٠ ليرة.

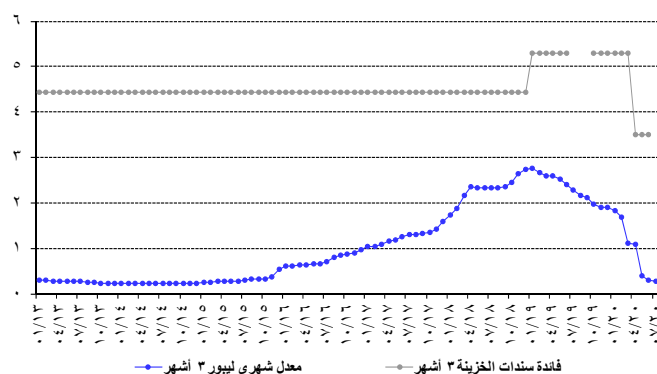
## معدلات الفائدة

لم يطرأ أي تغير في تموز ٢٠٢٠ على معدلات فائدة سندات الخزينة. فسجل معدل الفائدة الفعلية في نهاية الشهر: ٥,٠% لفتة ٣ أشهر، ٤,٠% لفتة ٦ أشهر و ٤,٥٠% لفتة ١٢ شهراً. واستقرت فائدة القسيمة على سندات الستين والثلاث سنوات على ٥,٠% و ٥,٥٠% على التوالي.

أما معدلات الفائدة المصرفية فقد ازداد في تموز إلى ٧,١٥% على الحسابات المدينة بالليرة (+٣١ نقطة أساس) وانخفضت إلى ٣,٧٦% على الحسابات الدائنة بالليرة (-٤٠ نقطة أساس).

وشهدت الفائدة المصرفية المحلية بالدولار الأميركي انخفاضاً على الحسابات الدائنة والمدينة. فسجل معدل الفائدة الوسطي المثقل على حسابات التسليف بالدولار ٧,٤٢% في تموز (-٧ نقطة أساس). أما متوسط الفائدة على حسابات الادخار بالدولار فسجل ١,٤٩% (-١٥ نقطة أساس).

### الهامش بين سندات الخزينة لثلاثة أشهر والليبور



## الدين العام

وفقاً لأرقام وزارة المالية بلغ مجموع الدين العام الصافي ١٢٦٩٧٤ مليار ليرة في تموز ٢٠٢٠ مسجلاً انخفاضاً شهرياً قدره ١٠٥ مليار ليرة. وقد نتج هذا الانخفاض عن تدني الدين العام الصافي بالليرة بمقدار ٤٢٧ مليار ليرة ليبلغ ٧٤١٩٣ مليار ليرة وارتفاع الدين العام المخرر بعملات أجنبية بمقدار ٢١٤ مليون دولار ليسجل ٣٥٠١٢ مليون دولار في نهاية الشهر. وعلى أساس سنوي، بلغ نمو الدين العام الصافي ٩,٣% والدين بالليرة ١٠,١% والعملات الأجنبية ٨,١%.

وبنتيجة هذه التطورات تقلص الهامش بين فائدي التسليف بالليرة والدولار من (-٦٥) نقطة في حزيران ٢٠٢٠ إلى (-٢٧) نقطة في تموز ٢٠٢٠. انحسر كذلك الهامش بين فائدي الادخار بالليرة والدولار من ٢٥٢ نقطة في حزيران ٢٠٢٠ إلى ٢٢٧ نقطة في تموز ٢٠٢٠.

وتجدر الإشارة إلى أن معدل ليبور (Libor Rate) لثلاثة أشهر سجل ٠,٢٧% في تموز ٢٠٢٠ مقابل ٠,٣١% في حزيران ٢٠٢٠.

سجلت معدلات الفائدة على شهادات الإيداع التي يصدرها مصرف لبنان من فتي ٤٥ يوماً و ٦٠ يوماً على ٢,٩٠% و ٣,٠٨% على التوالي.

تاريخ	٣ أشهر	٦ أشهر	١٢ شهراً	٢٤ شهراً وما فوق
تموز ٢٠١٩	٠,٠٤	٠,١١	١,٧٨	٩٨,٠٧
آب ٢٠١٩	٠,٠٢	٠,١١	١,٨٦	٩٨,٠١
أيلول ٢٠١٩	-	٠,١٠	١,٧٥	٩٨,١٥
تشرين الأول ٢٠١٩	٠,٠١	٠,١٠	١,١٦	٩٨,٧٤
تشرين الثاني ٢٠١٩	٠,٠٢	٠,٠٩	١,١٣	٩٨,٧٥
كانون الأول ٢٠١٩	٠,٠٣	٠,٠٨	١,٠٥	٩٨,٨٣
كانون الثاني ٢٠٢٠	٠,٠٦	٠,٠٧	١,١٥	٩٨,٧٢
شباط ٢٠٢٠	٠,٠٧	٠,٠٨	١,١٣	٩٨,٧٢
آذار ٢٠٢٠	٠,٠٧	٠,٠٨	١,١٣	٩٨,٧٢
نيسان ٢٠٢٠	٠,٠٦	٠,٠٨	١,٢٣	٩٨,٦٣
أيار ٢٠٢٠	٠,٠٥	٠,٠٨	١,٢٢	٩٨,٦٥
حزيران ٢٠٢٠	٠,٠٥	٠,٠٧	١,٠٦	٩٨,٨١
تموز ٢٠٢٠	٠,٠٥	٠,٠٨	١,٠٦	٩٨,٨٠

## تطور حجم الودائع

## أ- لدى المصارف التجارية

تراجعت وداائع القطاع الخاص في المصارف التجارية المقيم وغير المقيم بنسبة ٠,٨٦% خلال تموز ٢٠٢٠ مقابل تدني بنسبة ١,٢٦% خلال الشهر الفائت. وعلى مدار سنة، انخفض حجم الودائع بنسبة ١٧,٠١% ليبلغ ٢٢٧٤٤٦ مليار ليرة في نهاية تموز، وهي مفصلة كالتالي:

- تراجعت الودائع بالليرة اللبنانية بنسبة ٢,٣٣%، خلال تموز ٢٠٢٠، مقابل تدني بنسبة ٢,٣٨% خلال الشهر الفائت، وبلغت ٤٤٥١٦ مليار ليرة في نهاية تموز. وعلى مدار سنة، انخفضت هذه الودائع بنسبة ٤٠,٦٤%، حيث باتت تشكل ١٩,٥٧% من إجمالي الودائع، فيما كانت تشكل ٢٧,٣٦% في نهاية تموز ٢٠١٩.
- تراجعت الودائع بالعملات الأجنبية بنسبة ٠,٤٨% خلال تموز ٢٠٢٠ مقابل تدني بنسبة ٠,٩٨% خلال الشهر الفائت. وبلغت ١٢١٣٤٧ مليون دولار في نهاية تموز مسجلة تراجعاً سنوياً بنسبة ٨,١٢%.

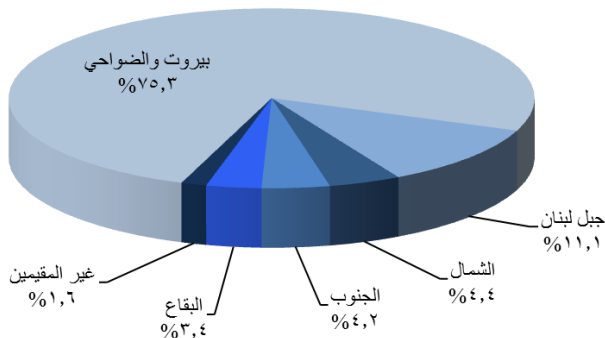
## ب- لدى القطاع المصرفي

تراجعت وداائع القطاع الخاص لدى القطاع المصرفي المقيم وغير المقيم بنسبة ٠,٨٥% خلال الشهر، مقابل تدني بنسبة ١,٢٥% خلال حزيران ٢٠١٩. وقد انخفض حجم الودائع من ٢٧٦٤٨٠ مليار ليرة في تموز ٢٠١٩ إلى ٢٢٩٥٠٣ ملياراً في نهاية تموز ٢٠٢٠، أي بنسبة ١٦,٩٩%. وهي مفصلة كالتالي:

- تراجعت الودائع بالليرة اللبنانية بنسبة بلغت ٢,٢٨% خلال تموز ٢٠٢٠، مقابل تدني بنسبة ٢,٤٥% خلال الشهر الفائت، وبلغت ٤٥٢٥١ مليار ليرة في نهاية تموز. وعلى مدار سنة، انخفضت هذه الودائع بنسبة ٤٠,٧٥%، حيث باتت تشكل ١٩,٧٢% من إجمالي الودائع، فيما كانت تشكل ٢٧,٦٢% في نهاية تموز ٢٠١٩.
- تراجعت الودائع بالعملات الأجنبية بنسبة ٠,٤٩% خلال تموز ٢٠٢٠ مقابل تدني بنسبة ٠,٩٥% خلال الشهر الفائت. وبلغت ١٢٢٢٢٣ مليون دولار في نهاية تموز مسجلة انخفاض سنوي بنسبة ٧,٩٢%.

## توزع التسليفات

## توزع التسليفات على المناطق



## النشاط المصرفي

## الميزانية المجمعة للمصارف

بلغت الميزانية المجمعة للمصارف التجارية ٢٩٨٦٠٦ مليار ليرة في نهاية تموز ٢٠٢٠ مسجلة تراجعاً شهرياً بنسبة ١,٥٠% مقابل ١,٣٥% خلال الشهر السابق. وعلى مدار سنة، بلغت نسبة التراجع ٢٣,٥٨%.

## تطور حجم التسليفات

## أ- لدى المصارف التجارية

تراجعت تسليفات المصارف التجارية للقطاع الخاص المقيم وغير المقيم، بنسبة ٢,٧١% خلال تموز ٢٠٢٠ مقابل تدني بنسبة ٣,٤٧% خلال الشهر السابق. وبلغ حجم التسليفات ٦٠٧٤٨ مليار ليرة في نهاية تموز ٢٠٢٠ مسجلاً تراجعاً سنوياً بنسبة ٢٧,١٣%، وهي مفصلة كالتالي:

- تراجعت التسليفات بالليرة اللبنانية إلى ٢٢٩١١ مليار ليرة في نهاية تموز ٢٠٢٠ أي بنسبة شهرية بلغت ٠,٨٧% مقابل تدني بنسبة ٠,٥١% خلال حزيران ٢٠٢٠. وعلى مدار سنة، انخفضت هذه التسليفات بنسبة ٨,٦٧% وبنات تشكل ٣٧,٧١% من إجمالي التسليفات، فيما كانت تشكل ٣٠,٠٩% في تموز ٢٠١٩.
- تراجعت التسليفات بالعملات الأجنبية بنسبة ٤,٧٥% خلال تموز ٢٠٢٠ مقابل انخفاض بنسبة ٥,٠٨% خلال الشهر السابق، وبلغت ٢٥٠٩٩ مليون دولار في نهاية تموز ٢٠٢٠ بتراجع سنوي نسبته ٣٥,٠٧%.

## ب- لدى مصارف الأعمال

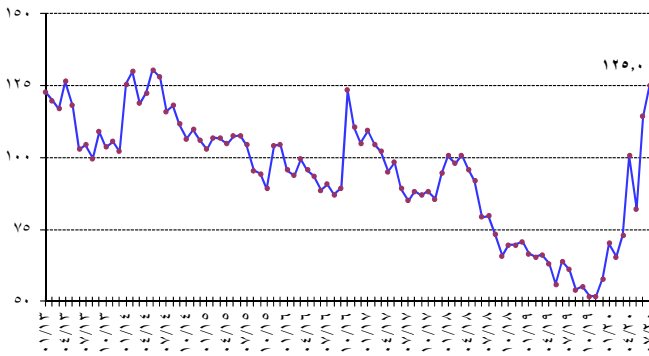
بلغت تسليفات مصارف الأعمال للقطاع الخاص المقيم وغير المقيم ٣٣٢٩ مليار ليرة في نهاية تموز ٢٠٢٠، مسجلة ارتفاعاً بنسبة ٠,٨٢%، مقابل ارتفاع بنسبة ٠,٦٢% خلال حزيران ٢٠٢٠. مقارنة بتموز ٢٠١٩، انخفضت هذه التسليفات بنسبة ٠,٩٣%.

## مؤشر القيمة السوقية المثلث Market-Value-Weighted Index

(سعر الإقبال)

٦١,٠٧	تموز ٢٠١٩
٥٤,١١	آب ٢٠١٩
٥٥,١٦	أيلول ٢٠١٩
٥١,٧٤	تشرين الأول ٢٠١٩
٥١,٧٢	تشرين الثاني ٢٠١٩
٥٧,٩٥	كانون الأول ٢٠١٩
٧٠,٢١	كانون الثاني ٢٠٢٠
٦٥,٥٢	شباط ٢٠٢٠
٧٣,١٤	آذار ٢٠٢٠
١٠٠,٦٧	نيسان ٢٠٢٠
٨٢,١٧	أيار ٢٠٢٠
١١٤,٢٨	حزيران ٢٠٢٠
١٢٤,٩٥	تموز ٢٠٢٠

### Market-Value-Weighted Index مؤشر القيمة السوقية المرجح



## بورصة بيروت

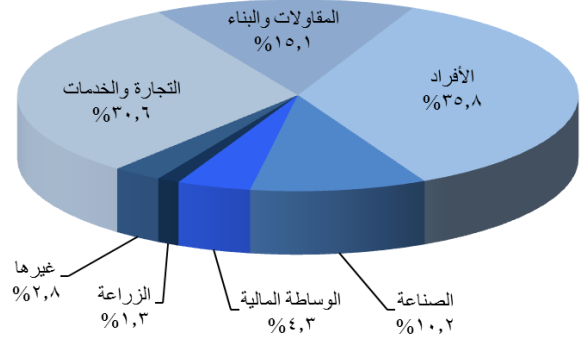
### بورصة بيروت

القيمة السوقية (مليار دولار)	الأسهم المتداولة		التاريخ
	القيمة (مليون دولار)	الحجم (ملايين)	
٩,٠٥	٩,٨٢	١,٩٧	تموز ٢٠١٩
٨,٧٤	٦,٤٩	١,٠٩	آب ٢٠١٩
٨,٧٢	٢٠,٤٦	١,٩٩	أيلول ٢٠١٩
٨,٤١	٣٤,٩٩	٥,٢٠	تشرين الأول ٢٠١٩
٨,٤٠	٢,٥٢	٠,٣٠	تشرين الثاني ٢٠١٩
٨,٤٩	١٧,٥٨	١,٠٨	كانون الأول ٢٠١٩
٧,٨٣	١٦,١٧	٢,٠٣	كانون الثاني ٢٠٢٠
٧,١٠	١١,٢١	١,٧٠	شباط ٢٠٢٠
٦,٧٩	١٥,٧١	٤,٥٢	آذار ٢٠٢٠
٧,٠٩	٢٣,٨٥	١٠,٧٦	نيسان ٢٠٢٠
٦,٦٥	٢٧,٠٢	٦,٦٧	أيار ٢٠٢٠
٧,٠٥	٢٤,٣٩	٦,٧٦	حزيران ٢٠٢٠
٦,٨٨	٢٩,٤٦	٢,٣٣	تموز ٢٠٢٠

انخفضت كمية الأسهم المتداولة بنسبة ٦٥,٥٩% فبلغت ٢,٣٢٧ مليون سهم مقابل ٦,٧٦١ مليون سهم في حزيران ٢٠٢٠. ارتفعت قيمة هذه الأسهم بنسبة ٢٠,٧٦% فبلغت ٢٩,٤٥٥ مليون دولار أميركي في تموز ٢٠٢٠ مقابل ٢٤,٣٩٢ مليون دولار أميركي في حزيران ٢٠٢٠.

تصدر سهم Ciments Blancs Nominal من ناحية أداء سعر الأسهم عن باقي الأسهم المدرجة، إذ سجل ارتفاع نسبته ٢٠,٠٠%. فيما خص نسب

## توزع التسليفات على القطاعات



## نسبة التسليفات إلى الودائع

شكلت التسليفات نسبة ٢٦,٧١% من إجمالي الودائع في نهاية تموز ٢٠٢٠ مقارنة بـ ٣٠,٤١% في نهاية تموز ٢٠١٩ مفصلة كالتالي:

- نسبة التسليفات إلى الودائع بالليرة اللبنانية ٥١,٤٧% مقارنة بـ ٣٣,٤٥%.
- نسبة التسليفات إلى الودائع بالعملة الأجنبية ٢٠,٦٨% مقارنة بـ ٢٩,٢٧%.

## حساب الرساميل

تراجع حساب الرساميل بنسبة ٥,٧١% خلال تموز ٢٠٢٠، مقابل تدني بنسبة ٣,٥٢% خلال حزيران ٢٠٢٠. مقارنة بالفترة ذاتها من العام المنصرم، انخفضت هذه الرساميل بنسبة ٦,٣٣% وبلغت ٢٩٢٧٥ مليار ليرة في تموز ٢٠٢٠.

ارتفعت نسبة حساب الرساميل من إجمالي الموجودات المصرفية التجارية إلى ٩,٨٠% في نهاية تموز ٢٠٢٠. وكانت قد سجلت ٩,٧٣% في حزيران ٢٠٢٠ و ٨,٠٠% في تموز ٢٠١٩.

ارتفعت نسبة حساب الرساميل إلى إجمالي الودائع إلى ١٢,٨٧% في نهاية تموز ٢٠٢٠. وكانت قد سجلت ١٢,٨٥% في حزيران ٢٠٢٠ و ١١,٤٠% في تموز ٢٠١٩. كما ارتفعت نسبة حساب الرساميل إلى إجمالي التسليفات إلى ٤٨,١٩% في نهاية تموز ٢٠٢٠. وكانت قد سجلت ٤٧,٢٢% في حزيران ٢٠٢٠ و ٣٧,٤٩% في تموز ٢٠١٩.

## الدولة

ارتفعت نسبة دولة الودائع (على صعيد القطاع المصرفي) إلى ٧٨,٢٢% في نهاية تموز ٢٠٢٠ مقابل ٧٨,٠٣% في نهاية حزيران ٢٠٢٠ و ٧٠,٧٦% في نهاية تموز ٢٠١٩.

في حين تراجعت نسبة دولة التسليفات إلى ٦٢,٢٩% في نهاية تموز ٢٠٢٠ مقابل ٦٣,٦٢% في نهاية حزيران ٢٠٢٠ و ٦٩,٩١% في نهاية تموز ٢٠١٩.

## الأسواق المالية

أظهر معدل مؤشر القيمة السوقية للأسهم المدرجة في بورصة بيروت، خلال تموز ٢٠٢٠، تقدماً بنسبة ٤١,٣٧%، إذ أفضل على معدل ١٣١,٠١ نقطة مقابل ٩٢,٦٧ نقطة لمعدل الشهر السابق.



## إيصالات إيداع عمومية (GDR)

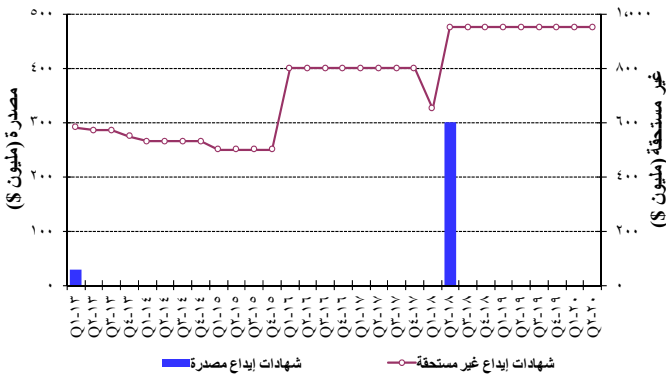
انخفضت قيمة إيصالات الإيداع العمومية التابعة لبنك لبنان والمهجر بنهاية تموز بنسبة ٥٣,٨٥% متراوحاً بين ٠,٠٠ و ١,٢٥ دولار أميركي. تددت قيمة إيصالات الإيداع العمومية التابعة لبنك عودة بنسبة ١٠,٠٠% متراوحاً بين ٠,٣١ و ٠,٤١ دولار أميركي. تراجت قيمة إيصالات الإيداع العمومية التابعة لبنك بيبولس بنسبة ١١,٧٦% متراوحاً بين ٠,٠٠ و ٦٠,٠٠٠ دولار أميركي بنهاية تموز.

## شهادات الإيداع

شهادات إيداع (بملايين دولارات)

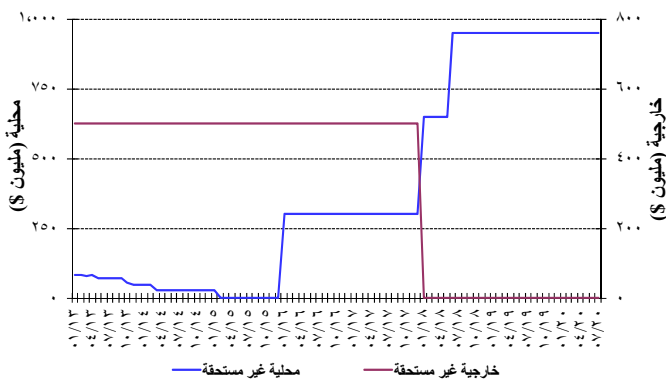
عدد المصارف	غير مستحقة			مصدرة	عدد
	المجموع	خارجية	محلية		
٣	٩٥٠	-	٩٥٠	-	حزيران - ٢٠٢٠
٣	٩٥٠	-	٩٥٠	-	تموز - ٢٠٢٠

### تطور شهادات الإيداع المصدرة وغير المستحقة



لم يكن هناك أي إصدار لشهادات إيداع مصدرة. حافظت قيمة شهادات الإيداع المصدرة غير المستحقة على مكائنتها بقيمة ٩٥٠ مليون دولار أميركي بين ثلاثة مصارف: بيبولس بنك (٣٠٠ مليون دولار أميركي)، بنك لبنان والمهجر (٣٠٠ مليون دولار أميركي)، بنك عودة (٣٥٠ مليون دولار أميركي).

### الإصدارات غير المستحقة لشهادات الإيداع المحلية والخارجية



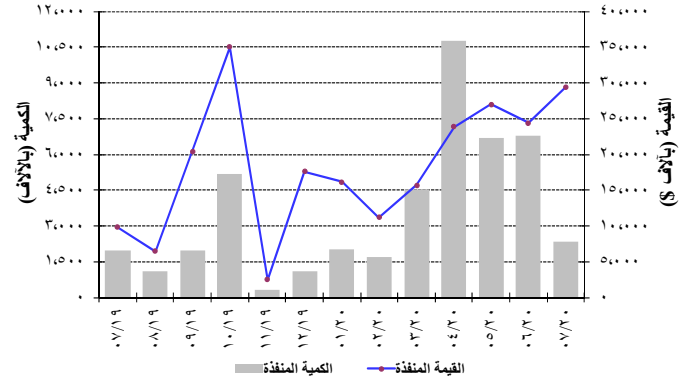
## سندات دين الجمهورية اللبنانية بالعملة الأجنبية

أصبحت القيمة الإجمالية لسندات الجمهورية اللبنانية المصدرة بعملة أجنبية ٣١,٣١٤ مليار دولار أميركي بنهاية تموز ٢٠٢٠.

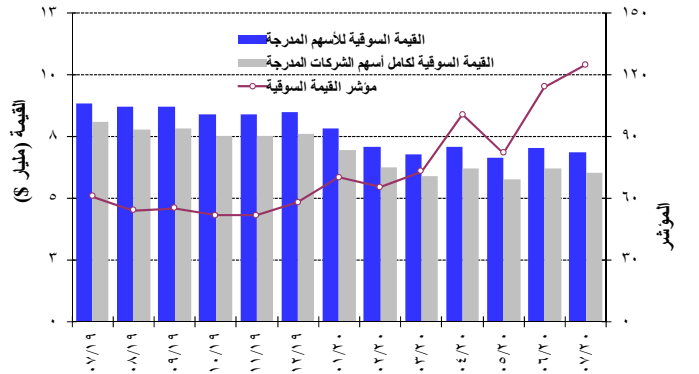
الأسهم المتداولة خلال هذا الشهر، فقد تقدم سهم Solidere A على سائر الأسهم من ناحية كمية التداول بحيث بلغت نسبته ٦٥,١٩% من مجموع التداول على البورصة.

فيما يتعلق بالقيمة السوقية لمحمل أسهم الشركات المدرجة في بورصة بيروت، فقد انخفضت بنسبة ٢,٣٥% قياساً على الشهر الماضي وسجلت ٦,٨٨٥ مليار دولار أميركي مقابل ٧,٠٥٠ مليار دولار أميركي في الشهر السابق. وعلى صعيد القيمة السوقية للأسهم المدرجة في البورصة، فقد انخفضت أيضاً بنسبة ٢,٧٢% في تموز ٢٠٢٠ لتبلغ ٦,٠٢١ مليار دولار أميركي مقابل ٦,١٨٩ مليار دولار أميركي للشهر الماضي.

### نشاط الأسهم المدرجة في بورصة بيروت



### تطور المؤشر والقيمة السوقية لبورصة بيروت



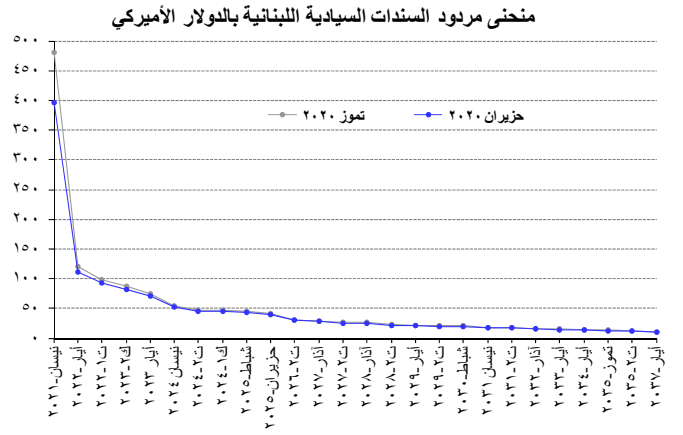
## الأسهم التفضيلية المدرجة عند الإصدار

المصدر	نوع الأسهم	سعر السهم	الكمية (آلاف)	القيمة (مليون \$)
بنك بيروت	أسهم تفضيلية "H"	\$ ٢٥,٠٠	٥٤٠٠	١٣٥
	أسهم تفضيلية "I"	\$ ٢٥,٠٠	٥٠٠٠	١٢٥
	أسهم تفضيلية "J"	\$ ٢٥,٠٠	٣٠٠٠	٧٥
	أسهم تفضيلية "K"	\$ ٢٥,٠٠	٤٠٠٠	١٠٠
	أسهم أولوية ٢٠١٤	\$ ٢١,٠٠	٤٧٦٢	١٠٠
بنك بيمو	أسهم تفضيلية ٢٠١٣	\$ ٩٢,٠٠	٣٥٠	٣٢
بنك عودة	أسهم تفضيلية "H"	\$ ٧٧,٠٠	٧٥٠	٥٨
	أسهم تفضيلية "I"	\$ ٣٩,٩٥	٢٥٠٠	١٠٠
	أسهم تفضيلية "J"	\$ ٦٩,٩٥	٢٧٥٠	١٩٢
البنك اللبناني للتجارة	أسهم تفضيلية "D"	\$ ٩٤,٠٠	٧٥٠	٧١
	أسهم تفضيلية "H"	\$ ٩٤,٠٠	٢٦٤	٢٥
بنك بيبولس	أسهم تفضيلية ٢٠٠٨	\$ ٤٩,٨٩	٢٠٠٠	١٠٠
	أسهم تفضيلية ٢٠٠٩	\$ ٥٢,٧٥	٢٠٠٠	١٠٦



## سندات دين المصارف والمؤسسات المالية اللبنانية بالعملات المختلفة

بلغت قيمة سندات الدين المحلية المصدرة من قبل المؤسسات المالية ١٧,٧٨٥ مليون دولار أميركي بنهاية حزيران ٢٠٢٠ مقابل ٢٢,٥٢٤ مليون دولار أميركي بنهاية كانون الأول ٢٠١٩.





## الجدول الإحصائية

١٢	١ . المحمل النقدي والمقابل له.....
١٢	٢ . الميزان التجاري وصافي الموجودات الخارجية للقطاع المالي.....
١٣	٣ . الموجودات الخارجية لمصرف لبنان.....
١٣	٤ . ميزانية مصرف لبنان.....
١٤	٥ . الميزانية المجمّعة للمصارف التجارية.....
١٥	٦ . إجمالي الودائع في القطاع المصرفي.....
١٦	٧ . معدلات الفائدة: المصارف التجارية.....
١٦	٨ . سندات الخزينة ومعدلات الفائدة.....
١٧	٩ . عمليات المقاصة.....
١٨	١٠ . الاعتمادات والبولص المستندية للاستيراد والتصدير.....
١٨	١١ . أدوات الدين العام الداخلي.....
١٩	١٢ . أسعار صرف أهم العملات الأجنبية.....
١٩	١٣ . الدين العام بحسب مصادر التمويل.....
٢٠	١٤ . سندات دين الجمهورية اللبنانية بالعملات الأجنبية.....
٢٠	١٥ . سندات دين المصارف بالعملات الأجنبية.....
٢١	١٦ . التداول بالأسهم في بورصة بيروت.....
٢١	١٧ . أدوات مالية مختلفة.....

١. المحمل النقدي والمقابل له (في نهاية الفترة، بمليارات الليرات)

تموز ٢٠٢٠	حزيران ٢٠٢٠	أيار ٢٠٢٠	كانون الأول ٢٠١٩	تموز ٢٠١٩	حزيران ٢٠١٩	المحمل النقدي
١٩٠١٠١,٤	١٧٠٨١٧,٠	١٦٠٤٢٠,٤	٩٠٨١٧,٦	٥٠١٥٨,٧	٥٠٠٤٩,٣	النقد المتداول
٩٠٥٦٦,٦	٩٠١٨٥,٤	٨٤٠٠٨,٥	٦٤٨٠٢,٤	٥٠٦٤٠,٩	٥٠٧٣٨,٢	ودائع تحت الطلب بالليرة
<b>٢٨٠٦٦٨,٠</b>	<b>٢٧٠٠٠٢,٤</b>	<b>٢٤٠٨٢٨,٩</b>	<b>١٦٠٦٢٠,٠</b>	<b>١٠٠٧٩٩,٦</b>	<b>١٠٠٧٨٧,٦</b>	<b>M1</b>
٣٠٠٥٠٢,٣	٣١٠٨١٧,٦	٣٣٠٦٣٧,٨	٤٦٠٨٦٣,٧	٦٢٠٩٢٩,١	٦٣٠٢٥١,٨	ودائع لأجل بالليرة
<b>٥٩٠١٧٠,٣</b>	<b>٥٨٠٨١٩,٩</b>	<b>٥٨٠٤٦٦,٧</b>	<b>٦٣٠٤٨٣,٨</b>	<b>٧٣٠٧٢٨,٧</b>	<b>٧٤٠٣٩٩,٣</b>	<b>M2</b>
١٣٠٥٣٥,٣	١٣٠٨٨٣,٦	١٣٦٠٤٥٦,٩	١٣٨٠٩١٠,٠	١٣٧٠٤٠٥,٤	١٣٦٠٥٩١,٢	ودائع بالعملات الأجنبية
٤٨٩,٥	٤٩٣,٣	٥٤٩,٤	٤٣٧,٢	٤٣٠,٦	٣٠٧,١	أدوات مالية مصدرة
<b>١٩٥٠١٩٥,٢</b>	<b>١٩٥٠١٩٦,٧</b>	<b>١٩٥٠٤٧٣,٠</b>	<b>٢٠٢٠٨٣١,٠</b>	<b>٢١١٠٥٦٤,٧</b>	<b>٢١٠٠٩٣٧,٦</b>	<b>M3</b>
١١٠٥٠٥,٣	١١٠٥١٣,٢	١١٠٤٩٨,٥	١١٠٢٤٦,٢	١١٠٢٢٠,٩	١١٠٢٥٥,١	سندات الخزينة لدى القطاع غير المصرفي*
<b>٢٠٦٠٧٠٠,٤</b>	<b>٢٠٦٠٧١٠,٠</b>	<b>٢٠٦٠٩٧١,٥</b>	<b>٢١٤٠٠٧٧,٢</b>	<b>٢٢٢٠٧٨٥,٦</b>	<b>٢٢١٠٩٦٢,٧</b>	<b>M4</b>
<b>مقابل عرض النقد M3</b>						
٣٥٠٦٨٤,٢	٣٧٠٧٠١,١	٣٧٠٥٤٣,٣	٣٧٠٨٢٣,٠	٣٧٠٥١٧,٠	٣٧٠١٥٣,٢	صافي الموجودات الخارجية
٢٧٠١٩٥,٧	٢٤٠٦١٥,١	٢٣٠٩٩٢,٧	٢١٠٠١٢,٥	١٩٠٩٠١,٠	١٩٠٦٧٤,٠	- ذهب
٨٠٤٨٨,٤	١٣٠٨٥,٩	١٣٠٥٥٠,٦	١٦٠٨١٠,٥	١٧٠٦١٦,٠	١٧٠٤٧٩,٢	- صافي الموجودات الخارجية لدى مؤسسات الإيداع**
<b>٥٧٠٩٠٩,٤</b>	<b>٥٩٠٣٢٥,٠</b>	<b>٦٠٠٩٦٤,٦</b>	<b>٧٠٠٨١٤,١</b>	<b>٧٧٠٧٨٨,٩</b>	<b>٧٨٠٦٩٧,٩</b>	<b>مطالبات على القطاع الخاص</b>
٢٢٠٦٤٠,٨	٢٢٠٣٨٥,٦	٢٢٠٤٣٥,٩	٢٢٠٩٨٢,١	٢٤٠٥٨٥,٥	٢٤٠٨٣٣,٢	- المطالبات بالليرة
٣٥٠٢٦٨,٦	٣٦٠٩٣٩,٤	٣٨٠٥٢٨,٧	٤٧٠٨٣١,٩	٥٣٠٢٠٣,٤	٥٣٠٨٦٤,٧	- المطالبات بالعملات الأجنبية
<b>٦٠٠٩٥٣,٠</b>	<b>٦٤٠٢٤٢,٠</b>	<b>٦٥٠٠٢٦,٣</b>	<b>٧١٠٣١٥,٠</b>	<b>٧٢٠٧٦٩,٩</b>	<b>٧٢٠٩٥٥,٨</b>	<b>صافي المطالبات على القطاع العام</b>
-١٨٠٧٣٦,٦	-١٦٠٣٨١,٦	-١٥٠٨٦٥,٨	-١٢٠٨٣٥,٤	-١١٠٦٥٩,٥	-١١٠٤٢٥,٨	منها: فروقات القطع
٤٠٠٦٤٨,٦	٣٣٠٩٢٨,٦	٣١٠٩٣٨,٩	٢٢٠٨٧٩,٠	٢٣٠٤٨٨,٩	٢٢٠١٣٠,٧	صافي البنود الأخرى***
<b>١٩٥٠١٩٥,٢</b>	<b>١٩٥٠١٩٦,٧</b>	<b>١٩٥٠٤٧٣,٠</b>	<b>٢٠٢٠٨٣١,٠</b>	<b>٢١١٠٥٦٤,٧</b>	<b>٢١٠٠٩٣٧,٦</b>	<b>المجموع</b>

ابتداء من شهر كانون الثاني ٢٠١٧، احتساب المحمل النقدي والمقابل له يرتكز على الميزانية المجمعة لمؤسسات الإيداع.  
\* أرقام خاضعة للتغيير بسبب المراجعات المتواصلة.

\*\* إن تعبير صافي الموجودات الخارجية لمصرف لبنان في السنة الجارية يشمل صافي فرق سندات دين الجمهورية اللبنانية بالعملات الأجنبية المتداولة عالمياً والمكتسبة من مصرف لبنان خلال السنة ذاتها فقط. تمت إعادة تصنيف وديعة من القطاع الخاص غير المقيم الواردة في آب ٢٠١٩، من بند "الالتزامات أخرى طويلة الأجل" الى بند "الالتزامات خارجية" في ميزانية مصرف لبنان.  
\*\*\* تمت إعادة تصنيف وديعة من القطاع الخاص غير المقيم الواردة في آب ٢٠١٩، من بند "الالتزامات أخرى طويلة الأجل" الى بند "الالتزامات خارجية" في ميزانية مصرف لبنان.

٢. الميزان التجاري وصافي الموجودات الخارجية للقطاع المالي (بملايين الدولارات)

المجموع	مصارف ومؤسسات مالية	مصرف لبنان**	الميزان التجاري*	الصادرات (فوب)	الواردات (سيف)	
-٥٠٨٥١,٣	-١٠٩٤٦,٥	-٣٠٩٠٤,٨	-١٥٠٥٠٨,٠	٣٠٧٣١,٤	١٩٠٢٣٩,٤	٢٠١٩
-١٠٨٨١,٦	-٥٠٨,٢	-١٠٣٧٣,٥	-٢٠١٣٧,٤	٣١٨,٥	٢٠٤٥٥,٩	أيار
-٢٠٤,٣	٥,٦	-٢٠٩,٩	-١٠٠٩٢,١	٢٨٤,٧	١٠٣٧٦,٨	حزيران
٧٢,٥	-٦١٨,٦	٦٩١,١	-١٠٨٣١,١	٣٦٤,٨	٢٠١٩٥,٩	تموز
-٥٧٨,٥	-٦٦٤,٨	٨٦,٣	-١٠١٢٩,٢	٣٧٥,٠	١٠٥٠٤,١	آب***
-٥٨,٥	١٠١,٦	-١٦٠,١	-١٠١٢٣,٨	٣٤١,٩	١٠٤٦٥,٧	أيلول
-١٩٧,٩	٣٨٥,٨	-٥٨٣,٧	-١٠٠١٦,١	٢٩٢,٠	١٠٣٠٨,١	تشرين الأول
١٠١٤٢,٨	٩٧٥,٨	١٦٧,٠	-٩٧٢,١	٣٠٨,٧	١٠٢٨٠,٩	تشرين الثاني
-٨٤٠,٨	-١٤,٠	-٨٢٦,٨	-١٠٠٢١,٨	٣٢٤,٣	١٠٣٤٦,٢	كانون الأول
<b>-٥٠٥٣٢,٦</b>	<b>١٠٦٧٦,٧</b>	<b>-٧٠٢٠٩,٣</b>	<b>-٤٠١٣٨,٨</b>	<b>١٠٩٨٦,١</b>	<b>٦٠١٢٤,٩</b>	<b>٢٠٢٠</b>
-١٥٧,٩	٤٥٤,٩	-٦١٢,٨	-٨٢٠,٤	٣٣٣,١	١٠١٥٣,٥	كانون الثاني
-٣٤٧,٤	٦٤١,٧	-٩٨٩,٢	-٦٠٧,٨	٣٤٣,٣	٩٥١,١	شباط
-٥٥٦,٨	-٥,٧	-٥٥١,١	-٥٨٨,٣	٢٣٧,٦	٨٢٦,٠	آذار
-٢٤٠,٦	٥٧١,٨	-٨١٢,٤	-٥٧٤,٠	١٧٠,٥	٧٤٤,٥	نيسان
-٨٨٧,٧	٢٠,٤	-٩٠٨,١	-٤٢٣,٠	٢٥٠,٧	٦٧٣,٧	أيار
-٢٩٥,٨	٢٦٠,١	-٥٥٥,٨	-٥٧٦,٦	٢٧٧,١	٨٥٣,٧	حزيران
-٣٤٠٤٦,٤	-٢٦٦,٥	-٢٠٧٧,٩	-٥٤٨,٦	٣٧٣,٨	٩٢٢,٤	تموز

\* هذه الأرقام قابلة للتصحیح.

\*\* إن تعبير صافي الموجودات الخارجية لمصرف لبنان في السنة الجارية يشمل صافي فرق سندات دين الجمهورية اللبنانية بالعملات الأجنبية المتداولة عالمياً والمكتسبة من مصرف لبنان خلال السنة ذاتها فقط.  
\*\*\* تمت إعادة تصنيف وديعة من القطاع الخاص غير المقيم الواردة في آب ٢٠١٩، من بند "الالتزامات أخرى طويلة الأجل" الى بند "الالتزامات خارجية" في ميزانية مصرف لبنان.

٣. الموجودات الخارجية لمصرف لبنان\* (في نهاية الفترة)

تموز ٢٠٢٠	حزيران ٢٠٢٠	أيار ٢٠٢٠	كانون الأول ٢٠١٩	تموز ٢٠١٩	حزيران ٢٠١٩	
						ذهب
٢٧,١٩٥,٧٢٨	٢٤,٦١٥,١١٢	٢٣,٩٩٢,٦٨٩	٢١,٠١٢,٥١١	١٩,٩٠٠,٩٩٢	١٩,٦٧٣,٩٦١	- بملايين الليرات اللبنانية
١٨٤,٤٠,٣	١٦,٣٢٨,٤	١٥,٩١٥,٥	١٣,٩٢٨,٦	١٣,٢٠١,٣	١٣,٤٥٠,٧	- بملايين الدولارات
						<b>المجموع (باستثناء الذهب)</b>
٤٦,٢٦٩,٩٠٣	٤٩,٧٠٣,٩١٨	٥٠,٥٤١,٣٧٢	٥٦,٢٠٢,٩١٢	٥٥,٩١٤,٢٦٠	٥٤,٨٧٣,٣٣٠	- بملايين الليرات اللبنانية
٣٠,٦٩٣,١	٣٢,٩٧١,١	٣٣,٥٢٦,٦	٣٧,٢٨٢,٢	٣٧,٠٩٠,٧	٣٦,٤٥٠,٢	- بملايين الدولارات
						<b>• عملات أجنبية (سيولة)</b>
٣٥,٥١٣,١٧٥	٣٨,٩٩٩,٣٥٠	٣٩,٨٥٤,٣٧٢	٤٤,٥٥٠,٤٦٠	٤٦,٨٢٩,٣٤٧	٤٤,٨٤٧,٦٠١	- بملايين الليرات اللبنانية
٢٣,٥٥٧,٧	٢٥,٨٧٠,٢	٢٦,٤٣٧,٤	٢٩,٥٥٢,٥	٣١,٠٦٤,٢	٢٩,٧٤٩,٧	- بملايين الدولارات
						<b>• أوراق مالية</b>
١٠,٧٥٦,٧٢٩	١٠,٧٠٤,٥٦٨	١٠,٦٨٧,٠٠٠	١١,٦٥٢,٤٥٢	٩,٠٨٤,٩١٣	١٠,٠٢٥,٧٣٠	- بملايين الليرات اللبنانية
٧,١٣٥,٥	٧,١٠٠,٩	٧,٠١٩,٢	٧,٧٢٩,٧	٦,٠٢٦,٥	٦,٦٥٠,٦	- بملايين الدولارات

\* إبتداء من تشرين الثاني ٢٠١٧ الموجودات الخارجية لمصرف لبنان تشمل سندات دين الجمهورية اللبنانية المصدرة بعملات أجنبية، المتداولة عالمياً، و المحمولة من قبل مصرف لبنان.

٤. ميزانية مصرف لبنان (في نهاية الفترة، بمليارات الليرات)

تموز ٢٠٢٠	حزيران ٢٠٢٠	أيار ٢٠٢٠	كانون الأول ٢٠١٩	تموز ٢٠١٩	حزيران ٢٠١٩	
						ذهب
٢٧,١٩٥,٧	٢٤,٦١٥,١	٢٣,٩٩٢,٧	٢١,٠١٢,٥	١٩,٩٠١,٠	١٩,٦٧٤,٠	عملات أجنبية
٣٥,٥١٣,٢	٣٨,٩٩٩,٤	٣٩,٨٥٤,٤	٤٤,٥٥٠,٥	٤٦,٨٢٩,٣	٤٤,٨٤٧,٦	موجودات خارجية أخرى
٠,٠	٠,٠	٠,٠	٠,٠	٠,٠	٠,٠	مطالبات على الزبائن
٣٧٣,٨	٣٧٤,٧	٣٧٥,٣	٣٨٧,٣	٣٩٠,٥	٤١٤,٣	قروض للمصارف التجارية
٢٠,٢٩٨,٠	٢٠,٣٥٧,٠	٢٠,٤٤٢,٤	٢٠,٧٤٢,٦	٢١,٠١٦,٩	٢١,٠٥٦,٧	قروض مصارف التسليف المتوسط والطويل الأجل ومؤسسات مالية أخرى
١,٧٧٣,٢	١,٧٥٥,٢	١,٧٥٧,٣	١,٧٨٠,٦	١,٧٨٠,٤	١,٧٨٥,٦	قروض للقطاع العام
٠,٠	٠,٠	٠,٠	٠,٠	٠,٠	٠,٠	محفظة الأوراق المالية
٦٩,٢٧٥,١	٦٩,٠٣٢,٦	٦٨,٨٣٩,٢	٦٨,٩٠٦,٧	٥٩,٢٩٣,٢	٦٠,٠٦١,٧	موجودات ثابتة
٣٩٦,١	٣٩٥,٧	٣٩٥,٤	٣٩٣,٥	٣٩١,٠	٣٦١,٣	موجودات ناتجة عن عمليات مقايضة على أدوات مالية
١٨,٠٨٠,٦	١٨,٠٨٠,٦	١٨,٠٨٠,٦	١٨,٠٨٠,٦	١٨,٠٨٠,٦	١٨,٠٨٠,٦	موجودات أخرى
٥٩,٤٥٠,٥	٥٥,٥٤٥,٤	٥٣,٢٦٣,٩	٣٧,٢٤٠,٥	٢٩,١٧٤,٣	٢٧,٣٦٢,٤	
<b>٢٣٢,٣٥٦,٢</b>	<b>٢٢٩,١٥٥,٧</b>	<b>٢٢٧,٠٠١,٣</b>	<b>٢١٣,٠٩٤,٧</b>	<b>١٩٦,٨٥٧,٣</b>	<b>١٩٣,٦٤٤,٢</b>	<b>إجمالي الموجودات = إجمالي الالتزامات</b>
٢٠,٨١٨,٣	١٩,٢٨٧,٤	١٧,٨٤٤,٨	١٠,٥٦٣,٥	٦,٠٨٧,٥	٥,٩٦٠,٢	النقد المتداول خارج مصرف لبنان
١٥٩,٧٩٦,٦	١٦٢,٥٥٣,٢	١٦٢,٥٣٠,٢	١٦٢,١٩٦,٩	١٥٧,٤٨٩,٨	١٥٤,٩٣٤,٠	ودائع المصارف التجارية
٢,٨٦٨,٧	٢,٨٥٥,٥	٢,٨٠٥,٨	٣,٢٦٧,٩	٣,١٨٧,٢	٣,١٢٩,٤	ودائع مصارف التسليف المتوسط والطويل الأجل ومؤسسات مالية أخرى
٧٢,٣	٨٨,٨	٩٧,٥	١٦٣,٢	٣٢,٣	٣٠,٢	ودائع الزبائن
٦,٦٩٩,٩	٦,٣٥٨,٠	٦,٤٢٥,٥	٨,٢٠٢,٨	٦,٤٢٦,٤	٦,٥٤١,٨	ودائع القطاع العام
١٨,٧٣٦,٦	١٦,٣٨١,٦	١٥,٨٦٥,٨	١٢,٨٣٥,٤	١١,٦٥٩,٥	١١,٤٢٥,٨	فروقات القطع
٠,٠	٠,٠	٠,٠	٠,٠	٠,٠	٠,٠	أوراق مالية غير الأسهم
٣,٧١٠,٩	٢,٩٥٤,٣	٢,٩٥٣,٨	٢,٧٧٥,٩	٥٠١,٣	٥٠٢,١	التزامات خارجية*
٩٠,٥	٨٤٤,٢	٨٤٤,٢	٨٤٤,٢	٨٤٤,٢	٨٤٤,٢	التزامات أخرى طويلة الأجل*
٥,٦٠٧,٣	٥,٦٠٧,٣	٥,٦٠٧,٣	٥,٦٦٧,٤	٥,٥٢١,٩	٥,٥٢١,٩	الأموال الخاصة
١٣,٩٥٥,٢	١٢,٢٢٥,٤	١٢,٠٢٦,٣	٦,٥٧٧,٦	٥,١٠٧,٢	٤,٧٥٤,٦	التزامات أخرى

\* تمت إعادة تصنيف وديعة من القطاع الخاص غير المقيم الواردة في آب ٢٠١٩، من بند "التزامات أخرى طويلة الأجل" الى بند "التزامات خارجية" في ميزانية مصرف لبنان.

٥. الميزانية المجمعة للمصارف التجارية (في نهاية الفترة، بمليارات الليرات)

تموز ٢٠٢٠	حزيران ٢٠٢٠	أيار ٢٠٢٠	كانون الأول ٢٠١٩	تموز ٢٠١٩	حزيران ٢٠١٩	
١٧٣.١٢١,٠	١٧٥.٣٥٩,٠	١٧٥.٨٧٤,٧	١٧٨.٢٠٨,٥	٢٢٣.٧٥٠,١	٢١٦.٨٠٩,١	نقد وودائع لدى مصرف لبنان
١,٧٠٥,٨	١.٤٦١,٠	١.٤١٦,٢	٧٤٠,٧	٩٦٦,٦	٩٠٨,٧	-أوراق نقدية ونقود صغيرة باليرة
١٧١.٤١٥,٢	١٧٣.٨٩٧,٩	١٧٤.٤٥٨,٥	١٧٧.٤٦٧,٨	٢٢٢.٨٢٣,٥	٢١٥.٩٠٠,٤	-ودائع لدى مصرف لبنان*
٧٦٩,٢	٧٣٢,٩	٧٦٣,٩	٨٨٧,١	١.٤٢٠,٩	١.٤٨١,٣	نقد وودائع لدى مؤسسات الاصدار الاخرى الغير مقيمة
٥٣.٣٤٧,٩	٥٤.٧٢٥,٠	٥٦.٣٧٣,٧	٦٦.١٩٨,٠	٧٢.٩٦٦,٦	٧٣.٨١٢,١	مطالبات على الزبائن المقيمين
٢٠.٣٠٤,٢	٢٠.٠٧٥,٠	٢٠.١٦٦,٢	٢٠.٧٢٠,٦	٢٢.٢١٩,٤	٢٢.٤٤٥,٧	-باليرة
٣٣٠.٤٣,٧	٣٤٠.٦٥٠,٠	٣٦٠.٢٠٧,٥	٤٥٠.٤٧٧,٣	٥٠٠.٧٤٧,٣	٥١٠.٣٦٦,٤	-بالعملات الاجنبية
٧٠٠.١٦,٠	٧٠٢.٩٠,٥	٧٠٨.٨١,٩	٨٠.٣٩٩,٥	٩٠.٧٨٦,٢	٩٠.٩٨٦,١	مطالبات على الزبائن الغير مقيمين
٢.٤٧١,٠	٢.٤٩٩,١	٢.٥٢٣,٩	٢,٥٩٣,١	٢.٦٥٦,٤	٢.٦٨٩,٩	-باليرة
٤٠٥٤٥,٠	٤٠٧٩١,٤	٤٠٣٥٨,٠	٥٠٨٠٦,٥	٧٠.١٢٩,٨	٧٠.٢٩٦,٢	-بالعملات الاجنبية
٣٨٤,٤	٤٢١,٨	٤٢٦,٨	٤٢٩,٢	٦٠٧,٤	٦٢٦,٨	مطالبات على القطاع المالي المقيم
١٣٥,٨	١٤٠,٢	١٤١,٦	١٦٢,٢	٢٠٩,٥	٢٠٣,٧	-باليرة
٢٤٨,٦	٢٨١,٦	٢٨٥,٢	٢٦٧,٠	٣٩٧,٩	٤٢٣,١	-بالعملات الاجنبية
٦.٦٧٠,٥	٦.٧٩٩,٩	٧.١٠٩,٢	١٠.٢٠١,٦	١٤.١٦٢,٥	١٤.٧٦٨,٢	مطالبات على القطاع المالي الغير مقيم
٣٥٥,٨	٣٣٣,٧	٢٩١,٨	٣٤٢,٦	٢٧٣,٥	٢٨٠,٥	مطالبات على القطاع العام
٣٨.١١٦,٩	٣٨.٦٨٢,٩	٣٩.١٩٤,٨	٤٥.٣١٠,٠	٥٠.٤٤٠,٢	٥١.٠٤٧,٠	محفظه الأوراق المالية المقيمة
٩٦,٨	٩٢,٢	١١٤,٢	١٤٩,٠	٢١٠,١	٢٣١,٢	منها: أوراق مالية مصنفة بالقيمة العادلة مقابل حساب الارباح والخسائر
٤٩٧,٨	٥٠١,١	٥٠٩,١	٦٣٥,٧	٨٥٣,٤	٨٥٤,٤	منها: أوراق مالية مصنفة بالقيمة العادلة مقابل عناصر الدخل الشامل
٣٥.١٩١,٨	٣٥.٧٣٧,٩	٣٦.٢٩٦,٨	٤٢.١٤٧,٠	٤٦.٩٨٧,٨	٤٧.٥٧٦,٩	منها: أوراق مالية مصنفة بالكلفة المطفأة
٢٢,١	٢٢,٢	٢٢,٥	٢٢,٤	٢٧,٠	٢٩,١	منها: فروقات تقييم المشتقات المالية
٢.٣٠٨,٣	٢.٢٨٩,٥	٢.٢١٢,٣	٢.٣١١,٩	٢.٢٩١,٨	٢.٣٠٥,٤	منها: اسهم
٢٠.٣٠٥,٥	٢٠.٧٤٠,٧	٢١.١١٠,٢	٢٢.٠٧٠,٧	٢٥.٣٢٢,٤	٢٥.٣٩٥,٠	-سندات الخزينة اللبنانية
١٥.٥٥١,٥	١٥.٦٤٩,٧	١٥.٨٤٩,٧	٢٠.٨٢٦,٧	٢٢.٦٧٨,٠	٢٣.٢١٤,٢	-سندات دين الجمهورية اللبنانية بالعملات الأجنبية
٢.٢٥٩,٩	٢.٢٩٢,٥	٢.٢٣٤,٩	٢.٤١٢,٥	٢.٤٣٩,٨	٢.٤٣٧,٨	-أوراق مالية أخرى
٧٧٤,٠	٧٦٤,٢	٧٧٦,٠	٩٣٥,٣	١.٩١٥,٧	١.٥٠٧,٧	محفظه الأوراق المالية الغير مقيمة
٥٠.٥٤١,٠	٥٠.٦١٠,٧	٥٠.٦٠١,٥	٥٠.٦١٤,٨	٥٠.٦٦٤,٧	٥٠.٦٢٠,٩	أصول مادية
٢.١٦٧,٧	١.٥١٤,١	٢.٢٤٧,٩	٢.٣٠٩,٨	٢.٣١٩,٨	٢.٣١٩,٠	أصول الغير مادية
٥.٣٨١,٠	٦.١٠٨,٥	٦.١٠٢,٧	٦.١١٠,٦	٦.٠٩٧,٢	٦.١٢٨,٠	موجودات خارجية اخرى
٤.٩٦٠,٦	٤.٨٠٧,٣	٤.٦٤٨,٣	١.٨٥٠,٤	١.٦١٥,١	١.٥٠٤,٠	موجودات اخرى
٢٩٨.٦٠٥,٩	٣٠٣.١٥٠,٥	٣٠٧.٢٩٣,٣	٣٢٦.٧٩٧,٤	٣٩٠.٧١٩,٩	٣٨٥.٨٩٠,٧	إجمالي الموجودات = إجمالي الالتزامات
١٧١.٥٠٣,٠	١٧٢.٧٢٩,٠	١٧٤.٣٣٨,٩	١٨٨.٤٧٩,٦	٢٠٢.١٥٣,٢	٢٠١.٧٠٧,٢	ودائع الزبائن المقيمين
٣٨.٦٢٩,٨	٣٩.٥١٨,٧	٤٠.٥٥٢,٦	٥١.٩٧٢,٨	٦٦.٧٨٣,٦	٦٧.٢٠٠,٠	-باليرة
١٣٢.٨٧٣,٢	١٣٣.٢١٠,٣	١٣٣.٨١٨,٣	١٣٦.٥٠٦,٨	١٣٥.٣٦٩,٦	١٣٤.٥٠٧,٣	-بالعملات الاجنبية
٤٢.١٧٦,١	٤٢.٧٠٦,٧	٤٣.٨٢٨,٧	٤٨.٩٢٠,٠	٥٥.٥٨٤,٥	٥٥.٦٥٨,٠	ودائع الزبائن الغير مقيمين
٣.٣٢٦,٢	٣.٤٦٩,٢	٣.٥٩٩,٤	٤.٧٣٣,٠	٥.٩٨٩,٧	٦.١٤٥,٣	-باليرة
٣٨.٨٤٩,٨	٣٩.٢٣٧,٥	٤٠.٢٢٩,٤	٤٤.١٨٧,٠	٤٩.٥٩٤,٨	٤٩.٥١٢,٧	-بالعملات الاجنبية
٢.٣٤٠,٠	٢.٤٠٠,٦	٢.٣٧٤,٦	٢.٠٨٦,١	٢.٠٧٩,٩	٢.١١٩,٨	الالتزامات تجاه القطاع المالي المقيم
٨٩٥,٠	٩٤٤,٥	٩٦٦,٥	٧١٤,١	٦٦٨,١	٦٢٧,٦	-باليرة
١.٤٤٥,٠	١.٤٥٦,١	١.٤٣٨,١	١.٣٧٢,٠	١.٤١١,٧	١.٤٩٢,٢	-بالعملات الاجنبية
١١.٤٢٧,٣	١١.٥٦١,٤	١١.٧٨٤,٥	١٣.٣٠٩,٩	١٤.٢٦٠,٩	١٤.١١٠,٠	الالتزامات تجاه القطاع المالي الغير مقيم
٧.٥٧٥,٣	٧.٢٩٧,٨	٧.٣١٧,٣	٧.٣٧٩,٠	٦.٩٠٥,٩	٧.٢٦٧,٨	ودائع القطاع العام
٤٦٢,٤	٤٦٦,١	٥٢٢,٢	٤١٠,١	٣٩٤,٣	٢٧٠,٨	أوراق مالية مصدرة - مقيم
١٦,٤	١٦,٥	١٦,٤	١٦,٦	٢٨,٨	١٠,٠	منها: أوراق مالية مصدرة مصنفة بالقيمة العادلة مقابل حساب الارباح والخسائر
٤٤٦,٠	٤٤٩,٦	٤٤٨,٨	٣٩٦,٥	٣٦٥,٥	٢٦٠,٨	منها: أوراق مالية مصدرة مصنفة بالكلفة المطفأة
٣٦٧,٩	٣٦٦,٦	٣٧٣,٣	٢٠٦,٧	١٩٧,٥	٢٠١,١	أوراق مالية مصدرة - غير مقيم
٢٩.٢٧٤,٥	٢٩.٤٨٤,٩	٣٠.٥٥٩,٣	٣١.٤٤٠,٠	٣١.٢٥٣,٤	٣١.٤٩١,٥	حسابات رأس مال
٣٣٧,٨	٣٠٢,٦	٢٨٥,٨	٢٨٧,٨	٢٨١,٨	٢٨٣,١	منها: غير مقيم
٢٧.٧٠٩,٧	٢٧.٩٢٦,١	٢٨.٩٩١,٤	٢٩.٢٧٨,٤	٢٩.٢٨٢,١	٢٩.٣٩٦,١	-رأس مال أساسي
١.٥٦٤,٨	١.٥٥٨,٨	١.٥٦٨,٠	١.٩٦١,٦	١.٩٧١,٤	٢.٠٩٥,٣	-أموال خاصة مساندة
٣٣.٤٧٩.٤	٣٦.١٣٧,٣	٣٦.١٩٤,٥	٣٤.٧٦٦,١	٧٧.٨٩٠,٣	٧٣.٠٦٤,٤	الالتزامات أخرى*

في شباط ٢٠١٨، طَبَّقَ مصرف لبنان المعيار المحاسبي IFRS٩. أدى ذلك إلى إعادة تصنيف بعض البنود. وخضعت مكونات الميزانية لعملية تجميع رجعي حتى كانون الثاني ٢٠١٧.

في أيلول ٢٠١٩، استُثِنَت ميزانية جمال ترست بنك بعد قرار مصرف لبنان رقم ١٣١١٠ بشطب المصرف من لائحة المصارف الرسمية.

\* اعتباراً من كانون الأول ٢٠١٩، ووفقاً لمعايير التقاص بموجب المعيار المحاسبي الدولي رقم ٣٢ "الأدوات المالية: العرض" والإفصاح عن تقاص الأصول المالية والمطلوبات المالية بموجب المعيار الدولي للتقارير المالية رقم ٧، أجزت المصارف تقاص بين القروض الممنوحة لها من مصرف لبنان باليرة اللبنانية وتوظيفاتها المقابلة باليرة اللبنانية لدى مصرف لبنان والتي تحمل آجال الاستحقاق نفسها.

## ٦. إجمالي الودائع في القطاع المصرفي (في نهاية الفترة، بمليارات الليرات)

تموز ٢٠٢٠				حزيران ٢٠٢٠				
المجموع	غير مقيم	مقيم		المجموع	غير مقيم	مقيم		
		بالعملة الأجنبية	بالليرة اللبنانية			بالعملة الأجنبية	بالليرة اللبنانية	
								مصارف تجارية
٢١٣.٦٧٩,٠	٤٢.١٧٦,١	١٣٢.٨٧٣,٢	٣٨.٦٢٩,٨	٢١٥.٤٣٥,٧	٤٢.٧٠٦,٧	١٣٣.٢١٠,٣	٣٩.٥١٨,٧	ودائع الزبائن
٤٨٤.٦٠٩,٨	٨٠.٠٨١,٠	٣١٤.٣٠٥,٧	٩.٢٢٣,١	٤٦.١٢٠,٣	٨.٣٢٠,١	٢٨.٩٦٩,٩	٨.٨٣٠,٣	ودائع تحت الطلب
١٦٥٠.٦٩,٢	٣٤٠.٩٥,١	١.٠١٠.٥٦٧,٦	٢٩.٤٠٦,٦	١.٦٩٠.٣١٥,٤	٣٤٠.٣٨٦,٦	١.٠٤٠.٢٤٠,٤	٣٠.٦٨٨,٤	ودائع لأجل
١٣٠.٧٦٧,٣	١١.٤٢٧,٣	١.٤٤٥,٠	٨٩٥,٠	١٣.٩٦٢,٠	١١.٥٦١,٤	١.٤٥٦,١	٩٤٤,٥	ودائع القطاع المالي
٣.٩٢٦,٥	٣.٠٧٩,٨	٤١٧,٥	٤٢٩,٢	٣.٩٢٥,٣	٣.٠٩٩,٧	٣٩١,٩	٤٣٣,٧	ودائع تحت الطلب
٩.٨٤٠,٨	٨.٣٤٧,٥	١.٠٢٧,٥	٤٦٥,٨	١٠.٠٣٦,٧	٨.٤٦١,٧	١.٠٦٤,١	٥١٠,٨	ودائع لأجل
٧.٥٧٥,٣		١.٢٢٩,٠	٦.٣٤٦,٣	٧.٢٩٧,٨		١.١٩١,٧	٦.١٠٦,٢	ودائع القطاع العام
٧٢٧,٤		٢٩٦,٤	٤٣١,٠	٨١٢,٥		٢٧٠,٣	٥٤٢,٢	ودائع تحت الطلب
٦.٨٤٧,٩		٩٣٢,٦	٥.٩١٥,٣	٦.٤٨٥,٣		٩٢١,٤	٥.٥٦٤,٠	ودائع لأجل
								القطاع المصرفي
٢١٦.٠٥٣,٤	٤٢.٥٣٢,٨	١٣٤.٠٢١,٧	٣٩.٤٩٨,٨	٢١٧.٨٢٧,٥	٤٣.٠٧٤,٥	١٣٤.٣٣٠,٤	٤٠.٤٢٢,٦	ودائع الزبائن
٤٩٠.٤٦,٤	٨.١٧٠,٧	٣١٤.٦٠٣,٦	٩.٢٧٢,١	٤٦.٥٣٢,٩	٨.٤١٨,٨	٢٩.٢٣٥,١	٨.٨٧٩,٠	ودائع تحت الطلب
١.٦٧٠.٠٧,٠	٣٤٠.٣٦٢,٢	١.٠٢٤.٤١٨,١	٣٠.٢٢٦,٧	١.٧١٠.٢٩٤,٦	٣٤٠.٦٥٥,٧	١.٠٥٠.٩٥,٣	٣١.٥٤٣,٦	ودائع لأجل
١٣.٤٤٩,٤	١١.٧٥٢,٥	١.١٧٢,٤	٥٢٤,٥	١٣.٦٣٢,٧	١١.٨٩٩,٧	١.١٩٧,٩	٥٣٥,٢	ودائع القطاع المالي
٣.٦٩٨,٣	٣.١٢٢,٣	٣١٣,٤	٢٦٢,٦	٣.٧٦٥,٨	٣.١٥٢,٤	٣٣٧,٠	٢٧٦,٤	ودائع تحت الطلب
٩.٧٥١,١	٨.٦٣٠,٢	٨٥٩,٠	٢٦١,٩	٩.٨٦٧,٠	٨.٧٤٧,٣	٨٦٠,٨	٢٥٨,٨	ودائع لأجل
٧.٦٣٨,٩		١.٢٢٩,٠	٦.٤٠٩,٨	٧.٣٦١,٢		١.١٩١,٧	٦.١٦٩,٥	ودائع القطاع العام
٧٤٥,١		٢٩٦,٥	٤٤٨,٦	٨٣٠,١		٢٧٠,٣	٥٥٩,٧	ودائع تحت الطلب
٦.٨٩٣,٨		٩٣٢,٦	٥.٩٦١,٢	٦.٥٣١,١		٩٢١,٤	٥.٦٠٩,٧	ودائع لأجل
٢٣٧.١٤١,٦	٥٤.٢٨٥,٤	١٣٦.٤٢٣,٢	٤٦.٤٣٣,١	٢٣٨.٨٢١,٤	٥٤.٩٧٤,٢	١٣٦.٧٢٠,٠	٤٧.١٢٧,٣	مجموع الودائع في القطاع المصرفي
	٧٨,٢٢%				٧٨,٠٣%			نسبة الدولار في القطاع المصرفي



٧. معدلات الفائدة: المصارف التجارية\* (بالنسبة المئوية)

معدل ليون ٣ أشهر	المعدلات بالدولار					فائدة الاقتراض بين المصارف (ل.ل.)	المعدلات بالليرة					الفترة	
	متوسط المعدلات الدائنة	إدخار وحسابات لأجل	إدخار تحت الطلب	حسابات شيكات وحسابات جارية	متوسط المعدلات المدينة		متوسط المعدلات الدائنة	إدخار وحسابات لأجل	إدخار تحت الطلب	حسابات شيكات وحسابات جارية	متوسط المعدلات المدينة		
٢٠١٩													
٢٠١٩	٢,٦١	٥,٦٩	٦,٣١	٠,٧٨	٠,٢٨	٩,٣١	٤,٠٠	٨,٧٥	٩,٤٥	١,٩٨	٠,٨٧	١٠,٥٨	آذار
٢٠١٩	٢,٥٩	٥,٦٨	٦,٢٩	٠,٧٢	٠,١٨	٩,٣٤	٦,٠٠	٨,٦٠	٩,٣٣	٢,٠٨	٠,٩٢	١٠,٧٤	نيسان
٢٠١٩	٢,٥٣	٥,٧٩	٦,٣٧	٠,٧٨	٠,١٨	٩,٥٤	٦,٠٠	٨,٧٢	٩,٤٢	٢,١٤	١,١٠	١٠,٧٥	أيار
٢٠١٩	٢,٤٠	٥,٨٤	٦,٤٣	٠,٧٥	٠,٢٧	٩,٤٩	٦,٠٠	٨,٨٠	٩,٥١	٢,٠٩	١,١١	١٠,٩٤	حزيران
٢٠١٩	٢,٢٩	٦,٠١	٦,٦٢	٠,٧٣	٠,٢٦	٩,٩٠	٥,٠٠	٨,٨١	٩,٥٣	٢,٠٥	٠,٩٣	١١,١٣	تموز
٢٠١٩	٢,١٦	٦,٢٠	٦,٨١	٠,٦٣	٠,٢٧	١٠,٠٣	٦,٠٠	٨,٩٥	٩,٧٣	٢,٠٨	٠,٩٤	١١,٢٤	آب
٢٠١٩	٢,١٣	٦,٥٧	٧,٢٠	٠,٧٦	٠,٢٦	١٠,٢٦	٢٥,٠٠	٩,١٣	٩,٩٨	٢,١٢	٠,٩٦	١٠,٩٢	أيلول
٢٠١٩	١,٩٨	٦,٦١	٧,٢٨	٠,٧٤	٠,٤٤	١٠,٠٥	١٥,٠٠	٩,٠٣	٩,٩٥	٢,٠٦	٠,٩٦	١١,١٩	تشرين ١
٢٠١٩	١,٩٠	٦,٣١	٧,١١	٠,٦٢	٠,٣٩	١٠,٦٤	٥٠,٠٠	٩,٤٠	١٠,٤٣	١,٩٤	٠,٩٥	٩,٦٩	تشرين ٢
٢٠١٩	١,٩١	٤,٦٢	٥,٣١	٠,٥٥	٠,٣٧	١٠,٨٤	٤٠,٠٠	٧,٣٦	٨,٢٩	١,٦٤	٠,٨٧	٩,٠٩	كانون ١
٢٠٢٠													
٢٠٢٠	١,٨٢	٤,٠٠	٤,٦٧	٠,٥٥	٠,٤١	١٠,٠٧	٤٠,٠٠	٦,٦٢	٧,٥٩	١,٦٧	٠,٨٠	٩,٨٦	كانون ٢
٢٠٢٠	١,٦٨	٣,٢٢	٣,٨٠	٠,٣٦	٠,٤٤	٩,١١	٢٠,٠٠	٥,٨١	٦,٧١	١,٢٢	٠,٨٣	٩,٣٣	شباط
٢٠٢٠	١,١٠	٢,٥٣	٣,٠١	٠,٣٣	٠,٥٠	٨,٥٥	٣,٠٠	٥,١٣	٥,٩٨	١,١٩	٠,٩٢	٩,٤١	آذار
٢٠٢٠	١,٠٩	٢,٣٢	٢,٧٨	٠,٣١	٠,٥٠	٧,٧٩	٣,٠٠	٥,٠٦	٥,٩٤	١,١٦	٠,٧٩	٩,٢٩	نيسان
٢٠٢٠	٠,٤٠	١,٩٩	٢,٤٢	٠,٢٩	٠,٣٥	٧,٩٠	٣,٠٠	٤,٦٣	٥,٥٥	١,١٢	٠,٧٠	٨,٤٥	أيار
٢٠٢٠	٠,٣١	١,٦٤	٢,٠٢	٠,١٤	٠,٤٥	٧,٤٩	٣,٠٠	٤,١٦	٥,١٣	٠,٨٢	٠,٧٥	٦,٨٤	حزيران
٢٠٢٠	٠,٢٧	١,٤٩	١,٨٨	٠,١٠	٠,٣٤	٧,٤٢	٣,٠٠	٣,٧٦	٤,٦٩	٠,٥٦	٠,٧٣	٧,١٥	تموز

\*تمت مراجعة متوسط معدلات الإقراض بالليرة اللبنانية لاحتساب المعدلات قبل أي دعم أو إعفاء من الإحتياطي الإلزامي.

٨. سندات الخزينة ومعدلات الفائدة (في نهاية الفترة، بالنسبة المئوية)

هامش الفوائد بين سندات الخزينة لثلاثة أشهر والليون

كانون ١	تشرين ٢	تشرين ١	أيلول	آب	تموز	حزيران	أيار	نيسان	آذار	شباط	كانون ٢	الفترة
١,٦٥	١,٧٩	١,٩٨	٢,٠٩	٢,١٢	٢,١٠	٢,١١	٢,١٠	٢,٠٩	٢,٢٧	٢,٥٧	٢,٧١	٢٠١٨
٣,٣٩	٣,٤٠	٣,٣٢	-	-	-	٢,٩٠	٢,٧٧	٢,٧١	٢,٦٩	٢,٦٢	٢,٥٣	٢٠١٩
					٣,٢٣	٣,١٩	٣,١٠	٢,٤١	٤,٢٠	٣,٦٢	٣,٤٨	٢٠٢٠

معدلات الفائدة على سندات الخزينة

الفترة	٣ أشهر		٦ أشهر		١٢ شهراً		٢٤ شهراً		٣٦ شهراً	
	الفائدة الاسمية	الفائدة الفعلية	الفائدة الاسمية	الفائدة الفعلية	الفائدة الاسمية	الفائدة الفعلية	فائدة القسيمة	فائدة القسيمة	فائدة القسيمة	فائدة القسيمة
٢٠١٨	٤,٣٩	٤,٤٤	٤,٨٧	٤,٩٩	٥,٠٨	٥,٣٥	٥,٨٤	٦,٥٠	١٠,٠٠	
٢٠١٩	٥,٢٣	٥,٣٠	٥,٦٨	٥,٨٥	٦,١٠	٦,٥٠	٧,٠٠	٧,٥٠	١٠,٠٠	
حزيران	٥,٢٣	٥,٣٠	٥,٦٨	٥,٨٥	٦,١٠	٦,٥٠	٧,٠٠	٧,٥٠	١٠,٠٠	
تموز	٥,٢٣	٥,٣٠	٥,٦٨	٥,٨٥	٦,١٠	٦,٥٠	٧,٠٠	٧,٥٠	١٠,٠٠	
كانون الأول	٥,٢٣	٥,٣٠	٥,٦٨	٥,٨٥	٦,١٠	٦,٥٠	٧,٠٠	٧,٥٠	١٠,٠٠	
٢٠٢٠	٣,٤٧	٣,٥٠	٣,٩٢	٤,٠٠	٤,٣١	٤,٥٠	٥,٠٠	٥,٥٠	١٠,٠٠	
أيار	٣,٤٧	٣,٥٠	٣,٩٢	٤,٠٠	٤,٣١	٤,٥٠	٥,٠٠	٥,٥٠	١٠,٠٠	
حزيران	٣,٤٧	٣,٥٠	٣,٩٢	٤,٠٠	٤,٣١	٤,٥٠	٥,٠٠	٥,٥٠	١٠,٠٠	
تموز	٣,٤٧	٣,٥٠	٣,٩٢	٤,٠٠	٤,٣١	٤,٥٠	٥,٠٠	٥,٥٠	١٠,٠٠	

٩. عمليات المقاصة\*

بالعملة الأجنبية (العدد بالوحدة والقيمة بالآلاف الدولارات)						بالليرة اللبنانية		(العدد بالآلاف والمبالغ بمليارات الليرات)		
مجموع العمليات بالعملة الأجنبية		يورو		دولار اميركي		جنيه استرليني				
القيمة	العدد	القيمة	العدد	القيمة	العدد	القيمة	العدد			
٤٦,٥٧٧,٥٨٤	٧,٦٣٣,٧٥٠	١,٣٩٣,٣٣١	٩٧,٣٧٨	٤٥,١٣٦,٧٠٤	٧,٥٣٤,١٦٠	٤٧,٥٤٨	٢,٢١٢	٣٢,٦٧٥	٤,٥٩١	٢٠١٧
٣,٩٧٣,٠٢٤	٦٤٠,٢٧٢	١,٠٦٠,٣٨	٨,١٣٣	٣,٨٦١,٠٣٨	٦٣١,٩٠٨	٥,٩٤٨	٢٣١	٢,٦١٢	٣٤٩	كانون ٢
٣,٥٤٦,٨٢٤	٥٨٧,٥١٨	١,١٠٠,١١٩	٧,٦٥٨	٣,٤٣٢,٩٨٢	٥٧٩,٦٦٩	٣,٧٢٤	١٩١	٢,٥٢٥	٣٣٤	شباط
٤,١٩٦,١٤٩	٦٩٣,٤٠٢	١,٤٠,٨٥٦	٨,٧٧١	٤,٠٥٠,٤٦٨	٦٨٤,٤٤٦	٤,٨٢٥	١٨٥	٢,٩٨٦	٤٠٣	آذار
٣,٦٩٣,٢١٢	٦,٠٥,٦٠٨	١,٢٤,٦٥٠	٧,٨١٤	٣,٥٦٤,٧٣٠	٥٩٧,٥٨٧	٣,٨٣١	٢,٠٧	٢,٤٧٧	٣٥١	نيسان
٣,٩٠,٦٥٣٠	٦٧٢,٣٥٨	١,٠٨,٣٢٧	٨,٦٦٤	٣,٧٩٣,٢٦٥	٦٦٣,٥٠٤	٤,٩٣٨	١٩٠	٢,٦٦٦	٤١٤	أيار
٣,٨٨٢,٥٦٦	٦٢٦,٣٤٩	١,١٤,٢٤٣	٨,٠٠٣	٣,٧٦٣,٤٣٩	٦١٨,١٦٦	٤,٩٧٤	١٨٠	٢,٥٣٤	٣٧٢	حزيران
٤,١٣٠,٩,٨٧٤	٦٩٦,١٦٠	٩٥,٧٢٢	٨,٥٠٩	٤,٢٠٩,٦٧٦	٦٨٧,٤٦١	٤,٤٧٦	١٩٠	٢,٧٨١	٤٠٠	تموز
٤,١٠٣,١٤١	٦٧٢,٢٥٠	١,١٢,٦٤٢	٨,٧١٨	٣,٩٨٧,٤٠١	٦٦٣,٣٥٠	٢,٦٩٨	١٨٢	٢,٨١٧	٣٩٨	آب
٣,٠١٠,٦١٣	٤٩٦,٥٢٦	٩٩,٠٣٣	٦,٢٩٨	٢,٩٠٨,٢٩٣	٤٩٠,٠٩١	٣,٢٨٧	١٣٧	٢,٢٢٤	٣٤٥	أيلول
٤,١٤٣,٠٧٨	٦٦٦,٤٠٢	١,٢٥,٥٠١	٨,٣٨٢	٤,٠١٤,٦٣٤	٦٥٧,٨٤٧	٢,٩٤٣	١٧٣	٣,٠٠٦	٤٠٨	تشرين ١
٣,٦٨٥,٦١٦	٦,٠٥,٩٢٦	١,١٨,٩٧٨	٧,٩٨٩	٣,٥٦٣,٤٠٥	٥٩٧,٧٧٨	٢,٨٣٣	١٥٩	٢,٨٣٤	٣٩٦	تشرين ٢
٤,١٢٦,٩٥٥	٦٧٠,٩٧٩	١,٣٧,٢٢٢	٨,٤٣٩	٣,٩٨٦,٦٦٢	٦٦٢,٣٥٣	٣,٠٧١	١٨٧	٣,٢١٣	٤٢١	كانون ١
٤٤,٤٢٧,٢٥٨	٧,١٨٢,٩٣١	١,٢٨٠,٨١٧	٩٢,٢٣٩	٤٣,١٠٢,٩٢١	٧,٠٨٨,٧٥٠	٤٣,٥٢٠	١,٩٤٢	٣٣,٣٦٦	٤,٦٩٩	٢٠١٨
٣,٩٥٥,٠٢٢	٦٣٢,٦٩٤	٨٥,٧٧٠	٧,٨٣٨	٣,٨٦٥,٦٦٩	٦٢٤,٦٨٢	٣,٧٦٣	١٧٤	٢,٩٦٦	٣٨٧	كانون ٢
٣,٤٨٠,٧٨٧	٥٥٩,٤٧٩	١,٠٥,٢٠٢	٧,١٥٣	٣,٣٧١,٤٨٩	٥٥٢,١٦٢	٤,٠٩٥	١٦٤	٢,٥٤١	٣٤٦	شباط
٣,٨٦٤,١٧٨	٦٤٣,٣٨٠	١,١٥,٤٤٩	٨,٣٢٢	٣,٧٤٤,٣٢٢	٦٣٤,٨٧٣	٤,٤٠٦	١٨٥	٢,٨٢٨	٤٠٥	آذار
٣,٦٠,٤٧١٢	٥٨٤,٧١٣	١,٢٦,٥٨٣	٧,٤٠٤	٣,٤٧٥,٦٩٧	٥٧٧,٢٠٠	٢,٤٣٢	١,٠٩	٢,٥٥٩	٣٧٤	نيسان
٣,٨٤٠,٩٤٠	٦٢٢,٣١٤	١,١٤,٠٩٥	٧,٩٥٣	٣,٧٢٣,٤٠٥	٦١٤,٢٠٥	٣,٧٩٩	١٥٦	٢,٦٠١	٣٩٨	أيار
٣,٤٦٨,٠٧٦٢	٥٥٦,٢٧٧	١,٢٠,٩٠١	٧,١٧٥	٣,٢٤٣,٦٨٣	٥٤٨,٩٤٤	٤,١٧٨	١٥٨	٢,٥٣٢	٣٦٧	حزيران
٣,٩٥٢,١٧٢	٦٣١,٧٥٠	١,٠٣,٩٠٨	٧,٩٨٩	٣,٨٤٣,٨٥٠	٦٢٣,٥٧٧	٤,٤١٤	١٨٤	٢,٨٣١	٤٠٠	تموز
٣,٦٥٩,١١٩	٥٩١,٢١٢	٩٩,٤٢٩	٧,٣٠٦	٣,٥٥٧,٩٤١	٥٨٣,٧٤٤	١,٧٤٩	١٦٢	٢,٦٧٩	٣٩١	آب
٣,٦٥٤,٢٧٧	٥٨٦,٥٨٦	٨٤,٣٩٢	٧,٥٦١	٣,٥٦٦,٠٩٦	٥٧٨,٨٦٢	٢,٩٧٨	١٦٣	٢,٨٤٢	٣٨٨	أيلول
٤,٠١٤,٦٠٥	٦٢٤,٦٨٦	١,١٨,٠٤٣	٧,٩٥٨	٣,٨٩٢,٣٩٤	٦١٦,٥٧٠	٤,١٦٨	١٥٨	٣,١١١	٤٣٦	تشرين ١
٣,٤٧٨,٠١٨١	٥٧٨,٠٦٣	١,٠٧,٠١١	٧,٨٣٠	٣,٣٦٦,٥٢٠	٥٧٠,٠٧٥	٤,٦٥٠	١٥٨	٢,٨٢٧	٣٩٦	تشرين ٢
٣,٤٥٤,٣٢٥	٥٧١,٧٧٧	١,٠٠,٠٣٢	٧,٧٥٠	٣,٣٥١,٤٠٥	٥٦٣,٤٥٦	٢,٨٨٧	١٧١	٣,٠٥٠	٤١١	كانون ١
٣٤,٨٢٤,٤٨١	٥,٢٩٤,٤٤٥	١,١١٨,٩٧١	٧٥,٤٣٤	٣٣,٦٦٥,٩٦٤	٥,٢١٧,٣٦٤	٣٧,٥٤٧	١,٦٤٢	٣٤,٣٨٥	٤,٦٣٦	٢٠١٩
٣,٠٤٥,٣١٤	٤٨٧,٥٠٥	٩٠,٢٢٥	٦,٢٤٧	٢,٩٥٢,٢٧٠	٤٨١,١١٤	٢,٨١٩	١٤٤	٢,٧٩٨	٣٧٢	كانون ٢
٣,٠٧١,٢٨٦	٤٨٩,٦٦٥	٩٥,٣٠٧	٦,٦٢٧	٢,٩٧١,٨٦٤	٤٨٢,٩٠٠	٤,١١٤	١٣٨	٢,٦٨٦	٣٦٢	شباط
٣,٢٢٩,٣٥٥	٥٣٥,٠٦٩	٨٧,٤٢٩	٧,٢٦٧	٣,١٤٠,٠٣٩	٥٢٧,٦٦٧	١,٨٨٦	١٣٥	٣,٧٧٠	٤٠٥	آذار
٢,٨٠٠,٣٢٦	٤٦٦,١٥٠	٨٥,٢٩٠	٦,٣٧٤	٢,٧١٢,٧٠٥	٤٥٩,٦٦٢	٢,٣٣١	١١٤	٢,٤٦٢	٣٦٠	نيسان
٢,٥٢٨,٨٨٩	٤٢٠,٦٧٦	٩٦,٦٠٢	٦,١١١	٢,٤٢٩,٧٣١	٤١٤,٤٣٤	٢,٥٥٧	١٣١	٢,٤٤٧	٣٦٥	أيار
٢,٥٠١,٠٧١٤	٤٣٠,٦٩٩	٦٩,٦٧٢	٦,٠٣٣	٢,٤٢٨,٤٨٩	٤٢٤,٥٥٩	٣,١٩٣	١١٧	٢,٣٨٤	٣٦٧	حزيران
٣,١٦٨,٠٩٨	٥٢٦,٧٨٧	٩٩,٣٢٤	٧,٠٩٩	٣,٠٦٦,١٤٢	٥١٩,٥٣٤	٢,٦٣٢	١٥٤	٢,٨٦٥	٤٣٩	تموز
٢,٩٧٧,٨٨٨	٤٧٣,٥٥٩	٧٦,٧٥٤	٦,٦٣٢	٢,٨٩٨,٠٣٥	٤٦٦,٧٦٣	٣,٠٩٩	١٦٤	٢,٨٠٢	٣٩٩	آب
٢,٩٣٨,٨٢٨	٤٥١,٨٤١	٩٩,٧٧٢	٦,٥٣٠	٢,٨٣٦,٠٢٦	٤٤٥,١٤٥	٣,٠٢٩	١٦٦	٣,١٠٦	٤٤٠	أيلول
١,٧١٦,٥٧٦	٢٥٠,٨٧٤	٧٣,٢٦٠	٣,٨٢٧	١,٦٤١,٠٠٨	٢٤٦,٩٥٤	٢,٣٠٧	٩٣	٢,٠٧٨	٢٨٣	تشرين ١
٢,٩٤٥,٠٠٦	٣٥٤,٢٧٩	١,٠٢,٥٥٢	٦,٢٧٢	٢,٨٤٠,٧٣٦	٣٤٧,٨٥٩	٢,٥١٨	١٤٧	٣,٣٦٥	٤٥١	تشرين ٢
٣,٨٩٨,٤٠٢	٤٠٧,٣٣٦	١,٤٢,٧٨٢	٦,٤١٤	٣,٧٤٨,٥٥٩	٤٠٠,٧٨٣	٧,٠٦١	١٣٩	٣,٦٢١	٣٩٣	كانون ١
٢٠,٨٥٢,٢٤٥	١,٧٧٣,٩٤١	٤٧٩,٠٩٨	٢٠,٦٥٨	٢٠,٣٥٢,٣٤١	١,٧٥٢,٨١٢	٢٠,٨٠٦	٤٧١	١٦,٩٣٥	١,٨٠٢	٢٠٢٠
٤,٤١١,٧٨٥	٤٠١,٤٥٦	١,٠٥,٧٣٤	٥,٥٢٧	٤,٢٩٨,٠٠٦	٣٩٥,٨١٥	٧,٩٤٥	١١٤	٣,٤٣٨	٣٥٦	كانون ٢
٣,٦٠٩,٠٥٧	٣٦٧,٠٩٤	١,٠٢,٧٠٨	٤,٣٦٥	٣,٥٠٠,٥٦٣	٣٦٢,٦٤٩	٥,٧٨٦	٨٠	٣,١٣٠	٣٤١	شباط
٢,٤٠٨,٥١٩	٢٠٠,١٧٠	٧٤,١٦٥	٢,٢٨٢	٢,٣٣٢,٦٨٤	١٩٧,٤٤٠	١,٦٧٠	٤٨	١,٧٢٤	١٨٩	آذار
١,٩٤٦,٦٣٠	١٤٣,٠٢١	٥١,٢٨٧	٢,٠١٨	١,٨٩٢,٢٢٣	١٤٠,٩٣٣	٣,١٢٠	٧٠	١,٥٠٤	١٩٨	نيسان
١,٤٦٦,٩٦٤	١,٩٠,٧٩١	٢١,٥٥٢	١,٣٣٢	١,٤٤٤,٨٨٢	١٠٨,٤٢٨	٥٢٩	٣١	١,٦٦٦	١٩٠	أيار
٣,٠٩٨,٩٥٥	٢٧٢,٤٩٩	٥٥,٩٤٤	٢,٧٦١	٣,٠٤٢,١٩٧	٢٦٩,٦٧٣	٨١٥	٦٥	٢,٦٦٢	٢٧٢	حزيران
٣,٩١٠,٣٣٥	٢٧٩,٩١٠	٦٧,٧٠٨	٢,٣٧٢	٣,٨٤١,٦٨٦	٢٧٧,٤٧٤	٩٤١	٦٣	٢,٨١١	٢٥٥	تموز
										آب
										أيلول
										تشرين ١
										تشرين ٢
										كانون ١

\* بناء على إعلام مصرف لبنان رقم ٨٧٧ الصادر في ١٦ أيار ٢٠١٢، ستجري جلسات مقاصة المصارف فقط في المقر الرئيسي لمصرف لبنان، بيروت. تمت مراجعة هذه الأرقام منذ كانون الثاني ٢٠١٤ فأصبحت تتضمن الشيكات المحصّلة فقط بعد أن استثنت منها عمليات الدفع المباشر.

١٠. الاعتمادات والبوالص المستندية للاستيراد والتصدير (بمليارات الليرات)

البوالص		الاعتمادات المستندية								الفترة
وضعية البوالص بنهاية الفترة	بوالص خارجة خلال الفترة	بوالص واردة خلال الفترة	وضعية الاعتمادات بنهاية الفترة		اعتمادات مستعملة		الاعتمادات المفتوحة خلال الفترة			
			تصدير	استيراد	تصدير	استيراد	تصدير	استيراد		
										٢٠١٩
٥٨٤,٤	١١٤,٦	١٢٦,٩	١٦٩,٩	١,٣٧٤,١	١,٤٩١,٧	٣٩٦,١	٦٨٠,٥	٥١٢,١	٧٢٦,٢	كانون ٢
٥٥٨,٥	٩٩,٧	١٣٢,١	١٠٢,٩	١,٣٦٤,٠	١,٤٠٣,٨	٤٠٩,١	٦٣٢,٣	٤٤٧,٨	١,٠٣١,١	شباط
٦٠٣,٧	٨٦,٧	١٠١,٢	١٠٥,٠	١,٣٥٣,٩	١,٤٦٣,٩	٣٢٨,٨	٨٢٩,٣	٣٧٠,٤	٧٧٥,٠	آذار
٦١١,٦	٩٥,١	١٢١,٢	١٠٧,٤	١,١٩٧,٤	١,٥٥١,٣	٤٢٩,٦	٧٩١,١	٣٠٠,٩	٧٠٥,٦	نيسان
٦٤٧,١	٨٠,٠	١٥٣,٥	١٥٥,٢	١,١٥٢,١	١,٥٥٩,٦	٤١٢,٧	٨٠١,٣	٣٩١,٧	٨٩٢,١	أيار
٦٠٦,١	٧٤,٥	١٧٠,٣	٨٥,٤	١,٣٣٥,٢	١,٥٤٣,٩	١٩٥,٦	٦٦٠,٨	٤٣٧,٣	٧٠٠,٨	حزيران
٥٨٦,٩	٦٨,٤	١٣٤,٢	١٠٥,٤	١,٣٩١,٧	١,٥٣٥,٦	٤٤٢,٨	٨٧٩,٧	٥١٣,٥	٩٧٩,٨	تموز
٥٦٧,٢	٧٤,١	١٠٣,٢	٩٦,٩	١,٢٦٢,٥	١,٣١٢,٢	٤٤٥,٩	٧٩٤,١	٣٣٥,٨	٧٨٠,٣	آب
٤٩٤,٣	٨٣,٧	٩٨,٦	١٠٢,٠	١,٣٧٩,٤	١,٢٣٩,٤	٢٨٣,٧	٧٨٤,٧	٤٥٢,٤	٨٢٨,٣	أيلول
٤٩٠,٢	١٠٢,٠	٨٧,٩	٨٦,١	١,٢٥٨,٥	١,٢٢٨,٦	٣٩٤,٨	٦٣٥,٩	٣٢٣,٨	٦٩٠,٤	تشرين ١
٤٦٧,٢	٨٩,١	٧٥,٥	٧٠,٩	٩٩٩,٣	٨٣٦,١	٤١٦,٠	٥٦٦,٠	١٧٨,٣	٢٨٠,٣	تشرين ٢
٤٤١,٠	٦٥,٣	٦١,٠	٤٠,٢	٨٢٧,٥	٦٢٢,٩	١٥٨,٩	٣٠٦,٢	٣٨,٨	١٣٨,٢	كانون ١
										٢٠٢٠
٤٢٨,٩	٦٣,٣	٤٨,٩	٤٠,٦	٦٨١,٧	٥٢٨,٣	١٩٦,٥	١٩٧,٤	٩٨,٥	١٩٦,٨	كانون ٢
٤١٦,٥	٥٨,٢	٤٥,٣	٥١,٦	٦٠٧,٩	٤١٩,٢	٨١,٢	١٤٨,٩	١٥,٥	٨٥,٣	شباط
٤٠٩,٠	٥٨,٧	٣٧,٢	٤٦,٥	٥٦٨,١	٣٦٨,٧	٤٤,٠	٨٦,٣	٢٣,٩	٦١,٤	آذار
٣٩٠,٠	٤٣,٧	٣٧,٢	٣١,٠	٥٢٥,٧	٢٩٨,٩	٥٢,٩	٥٨,١	٢٩,٦	٢٤,٤	نيسان
٣٧٥,٧	٥٠,٦	٣٣,٧	٣٦,٤	٤٨٤,٤	٢٧١,٥	٣٨,٥	٣١,٠	١٠,٢	٣٣,٧	أيار
٣٧٦,٠	٤٦,٨	٣٤,٢	٤٠,٦	٣٨٥,٠	٢٣٩,١	٦٠,٦	٣٣,٧	١١,٨	٤٠,٩	حزيران
٣٥٦,٦	٤١,٤	٤٢,٣	٢٦,٠	٣٩٦,٠	٢١٩,٩	٢٢,٠	٢٧,٧	٣٦,٠	٣٠,٨	تموز

١١. أدوات الدين العام الداخلي (في نهاية الفترة، بمليارات الليرات)

تموز ٢٠٢٠	حزيران ٢٠٢٠	أيار ٢٠٢٠	كانون الأول ٢٠١٩	تموز ٢٠١٩	حزيران ٢٠١٩	
٨٨,٥٣٢	٨٨,٣٣٩	٨٨,٢٤٦	٨٧,٢٧٩	٨٠,٨٢٩	٨٠,٥٨٦	الدين القائم بالليرة اللبنانية
٨٧,٤١٣	٨٦,٩٥٥	٨٦,٧٦٢	٨٥,٩٢٢	٧٨,٩٩٩	٧٨,٦٨٥	١. سندات طويلة الأجل*
٨٤,٣٠٩	٨٤,٠١٥	٨٣,٦٥٨	٨١,٣٦٤	٧١,٩٦٢	٧١,٦٠١	- سندات ما فوق ٢٤ شهراً
١,٠٥٤٠	١,٦٣٥	١,٤٧٢	٣,٢٩٩	٥,٨٥٨	٥,٩٦٧	- سندات ففة ٢٤ شهراً
١,٢٦٤	١,٣٠٥	١,٤٣٢	١,٢٥٩	١,١٧٩	١,١١٧	- فائدة القسائم
١,٠٥٩	١,٠٤٧	١,١٨٩	١,٠١٣	١,٥٥٥	١,٦١٩	٢. سندات قصيرة الأجل*
٩٣٩	٩٣٤	١,٠٧٦	٩١٦	١,٤٣١	١,٤٨٨	- سندات ففة ١٢ شهراً
٧٣	٦٥	٦٦	٧١	٩٠	٨٩	- سندات لسته أشهر
٤٧	٤٨	٤٧	٢٦	٣٤	٤٢	- سندات لثلاثة أشهر
٣٦٠	٣٣٧	٢٩٥	٣٤٤	٢٧٥	٢٨٢	٣. قروض

إن الفروقات الطفيفة بين أرقام هذا الجدول والأرقام المنشورة من قبل وزارة المالية ترد إلى تصويب بعض الأرقام التي تكون نشرت سابقاً على أساس شبه نهائي حرصاً على عدم تأخير صدور هذه المعلومات.  
\* إن سندات الخزينة مسجلة بقيمتها الفعلية (القيمة الشرائية+الفوائد المتركمة).

١٢. أسعار صرف أهم العملات الاجنبية (بالليرة اللبنانية)

دولار أميركي	يورو	فرنك سويسري	جنيه استرليني	ين ياباني (١٠٠)	دولار كندي	فضة (اونصة)	ذهب (اونصة)
متوسط الفترة							
٢٠١٩							
حزيران	١٤٥٠٧,٥	١٤٧٠٤	١٤٥٢٦	١٤٩١١	١٤٣٩٥	٢٢,٦٦٨	٢٠٠٥٦,٢٤٠
تموز	١٤٥٠٧,٥	١٤٦٩٢	١٤٥٢٧	١٤٨٨٠	١٤٣٩٣	٢٣,٧٤٨	٢٠١٣٢,٩٥٤
أيلول	١٤٥٠٧,٥	١٤٦٦٠	١٤٥٢٢	١٤٨٦٤	١٤٤٠٢	٢٧,٤٠٥	٢٠٢٧٧,٠١١
كانون الأول	١٤٥٠٧,٥	١٤٦٧٤	١٤٥٣٢	١٤٩٧٦	١٤٣٨١	٢٥,٨١٠	٢٠٢٣٠,٠٨٣
٢٠٢٠							
أيار	١٤٥٠٧,٥	١٤٦٤٣	١٤٥٥٤	١٤٨٥٥	١٤٤٠٧	٢٤,٤٨٦	٢٠٥٨٩,٩٧٩
حزيران	١٤٥٠٧,٥	١٤٦٩٧	١٤٥٨٤	١٤٨٨٨	١٤٤٠١	٢٦,٧٥٠	٢٠٦١٥,٨٧٢
تموز	١٤٥٠٧,٥	١٤٧٢٢	١٤٦٠٩	١٤٩٠٣	١٤٤١٠	٣٠,٣٥٥	٢٠٧٦٠,٥٣٠
نهاية الفترة							
٢٠١٩							
حزيران	١٤٥٠٧,٥	١٤٧١٧	١٤٥٤٨	١٤٩١٢	١٤٤٠٠	٢٢,٩٩٢	٢٠١٣٣,٢٩٣
تموز	١٤٥٠٧,٥	١٤٦٨١	١٤٥٢٣	١٤٨٣٤	١٤٣٨٩	٢٤,٨٣٨	٢٠١٥٧,٩١١
أيلول	١٤٥٠٧,٥	١٤٦٤٦	١٤٥١٥	١٤٨٥٥	١٤٣٩٧	٢٥,٩٨٨	٢٠٢٤٢,٥٢٧
كانون الأول	١٤٥٠٧,٥	١٤٦٨٧	١٤٥٥١	١٤٩٧٨	١٤٣٨١	٢٦,٩٠٢	٢٠٢٧٨,٤٣٦
٢٠٢٠							
أيار	١٤٥٠٧,٥	١٤٦٧٦	١٤٥٦٧	١٤٨٥٤	١٤٤٠٦	٢٦,٣٥١	٢٠٦٠١,٥٨٣
حزيران	١٤٥٠٧,٥	١٤٦٨٩	١٤٥٨٣	١٤٨٤٨	١٤٣٩٩	٢٦,٩٠٢	٢٠٦٦٩,٠٧٤
تموز	١٤٥٠٧,٥	١٤٧٧١	١٤٦٤٧	١٤٩٥٥	١٤٤٣٧	٣٦,٧٣٥	٢٠٩٤٨,٨٩٦

١٣. الدين العام بحسب مصادر التمويل (في نهاية الفترة)

حزيران ٢٠١٩	تموز ٢٠١٩	كانون الأول ٢٠١٩	أيار ٢٠٢٠	حزيران ٢٠٢٠	تموز ٢٠٢٠
٨٠,٥٨٦	٨٠,٨٢٩	٨٧,٢٧٩	٨٨,٢٤٦	٨٨,٣٣٩	٨٨,٥٣٢
٤٢,٩٨٤	٤٣,١٤٢	٥٠,٧١٧	٥٢,١١٢	٥٢,٣٠١	٥٢,٤٩٠
٤٢,٩٨٤	٤٣,١٤٢	٥٠,٧١٧	٥٢,١١٢	٥٢,٣٠١	٥٢,٤٩٠
٠	٠	٠	٠	٠	٠
٢٦,٥٧٦	٢٦,٤٦٦	٢٥,٣١٦	٢٤,٦٣٥	٢٤,٥٢٥	٢٤,٥٣٧
٢٦,٢٩٤	٢٦,١٩١	٢٤,٩٧٢	٢٤,٣٤٠	٢٤,١٨٨	٢٤,١٧٧
٢٨٢	٢٧٥	٣٤٤	٢٩٥	٣٣٧	٣٦٠
١١,٠٢٦	١١,٢٢١	١١,٢٤٦	١١,٤٩٩	١١,٥١٣	١١,٥٠٥
١٣,٩٥٣	١٣,٤٦١	١٥,٦٧٧	١٣,٨٢٧	١٣,٧١٩	١٤,٣٣٩
٦٦,٦٣٣	٦٧,٣٦٨	٧١,٦٠٢	٧٤,٤١٩	٧٤,٦٢٠	٧٤,١٩٣
٣٢,٢٧٦	٣٢,٣٨٧	٣٣,٧٤٥	٣٤,٦٠٤	٣٤,٧٩٩	٣٥,٠١٢
١١٥,٢٨٩	١١٦,١٩١	١٢٢,٤٧٣	١٢٦,٥٨٥	١٢٧,٠٧٩	١٢٦,٩٧٤

المصدر: وزارة المالية، أرقام شبه نهائية قابلة للتصحيح. إن الفروقات الطفيفة بين أرقام هذا الجدول والأرقام المنشورة من قبل وزارة المالية ترد إلى تصويب بعض الأرقام التي تكون نشرت سابقاً على أساس شبه نهائي حرصاً على عدم تأخير صدور هذه المعلومات.

<sup>١</sup> سندات الخزينة مسجلة بقيمتها الفعلية (القيمة الشرائية+الفوائد المتراكمة).

<sup>٢</sup> ابتداء من أيلول ١٩٩٩، تشمل هذه الأرقام صكوك المديونيات الى جانب سندات الخزينة.

<sup>٣</sup> نظراً لتوسع سوق سندات الخزينة، يتعدى احصاء حيازاتها من قبل غير المقيمين، ولذلك أدرجت جميع سندات الخزينة المصدر باليرة في الدين القائم باليرة اللبنانية، والسندات المصدر بالدولار في الدين بالعملة الأجنبية.

١٤. سندات دين الجمهورية اللبنانية بالعملة الأجنبية

إقفال تموز ٢٠٢٠			إقفال حزيران ٢٠٢٠			استحقاق	
هامش	فائدة %	سعر	هامش	فائدة %	سعر		
٤٧٣,٩٣	٤٨٠,٧٤	١٨,٠٠	٤٠٢,٠٥	٣٩٦,٩٤	١٨,٢٥	٢٠٢١/٠٤/١٢	فئة ١٥ سنة (٢٠٩٢,٤٦٩ مليون دولار)
١٢١,١٦	١٢١,١٧	١٧,٧٥	١١٠,٩٥	١١١,٠٥	١٨,٦٣	٢٠٢٢/٠٥/٢٧	فئة ٦ سنة (٥٠٠ مليون دولار)
٩٨,٢٨	٩٨,٤٢	١٧,٥٠	٩٢,٧٤	٩٢,٩٥	١٧,٨٨	٢٠٢٢/١٠/٠٤	فئة ١٢ سنة (١٥٤٠ مليون دولار)
٨٦,٦٢	٨٦,٦٨	١٦,٦٣	٨١,٨١	٨١,٩٤	١٧,١٣	٢٠٢٣/٠١/٢٧	فئة ١٠ سنة (١١٠٠ مليون دولار)
٧٥,٠٩	٧٥,٢١	١٦,٥٠	٧٠,٢٩	٧٠,٤٤	١٧,٣٨	٢٠٢٣/٠٥/٢٦	فئة ٧ سنة (٥٠٠ مليون دولار)
٥٤,٥٢	٥٤,٦٨	١٦,٥٠	٥١,٥٣	٥١,٧١	١٧,٣٨	٢٠٢٤/٠٤/٢٢	فئة ٨ سنة (٧٠٠ مليون دولار)
٤٦,٨٢	٤٧,٠٩	١٦,٥٠	٤٤,٢١	٤٤,٤٩	١٧,٥٠	٢٠٢٤/١١/٠٤	فئة ٩ سنة (٥٠٠ مليون دولار)
٤٦,٦١	٤٦,٨٧	١٦,٠٧	٤٣,٩٠	٤٤,١٩	١٧,١٣	٢٠٢٤/١٢/٠٣	فئة ١٥ سنة (٢٥٠ مليون دولار)
٤٣,٨٧	٤٤,١٣	١٦,١٥	٤٢,٠٨	٤٢,٣٧	١٦,٧٥	٢٠٢٥/٠٢/٢٦	فئة ١٠ سنة (٨٠٠ مليون دولار)
٤٠,٧٩	٤١,٠٥	١٦,٢٥	٣٨,٤٤	٣٨,٧٢	١٧,٣٨	٢٠٢٥/٠٦/١٢	فئة ١٣ سنة (٨٠٠ مليون دولار)
٣٠,٣٢	٣٠,٧٥	١٦,٣٨	٢٩,٠٨	٢٩,٥٥	١٧,١٣	٢٠٢٦/١١/٢٧	فئة ١٥ سنة (٧٢٥ مليون دولار)
٢٧,٨٣	٢٨,٢٦	١٧,٢٥	٢٧,٣٢	٢٧,٧٩	١٧,٣٨	٢٠٢٧/٠٣/٢٣	فئة ١٠ سنة (١٢٥٠ مليون دولار)
٢٥,٧٢	٢٦,١٥	١٦,٥٠	٢٤,٩٤	٢٥,٤١	١٧,٠٠	٢٠٢٧/١١/٢٩	فئة ١٥ سنة (١٠٠٠ مليون دولار)
٢٦,٠١	٢٦,٤٤	١٥,٠٠	٢٤,٥٢	٢٤,٩٩	١٦,٢٥	٢٠٢٨/٠٣/٢٠	فئة ١٠ سنة (٧٠٠ مليون دولار)
٢٢,٩٥	٢٣,٣٩	١٦,٠٩	٢١,٥٧	٢٢,٠٤	١٧,٥٠	٢٠٢٨/١١/٠٣	فئة ١٣ سنة (٥٠٠ مليون دولار)
٢١,١٣	٢١,٧٠	١٦,٢٥	٢٠,٣١	٢٠,٩٤	١٧,٠٠	٢٠٢٩/٠٥/٢٥	فئة ١٤ سنة (١٠٠٠ مليون دولار)
١٩,٧١	٢٠,٢٩	١٦,٥٠	١٩,٠٤	١٩,٦٨	١٧,١٣	٢٠٢٩/١١/٢٧	فئة ١٤ سنة (١٥٠٠ مليون دولار)
١٩,٨٧	٢٠,٤٦	١٥,٥٠	١٨,٥١	١٩,١٥	١٧,١٣	٢٠٣٠/٠٢/٢٦	فئة ١٥ سنة (١٤٠٠ مليون دولار)
١٧,٢٥	١٧,٨٣	١٦,٠٠	١٦,٤٦	١٧,٠٩	١٧,٠٠	٢٠٣١/٠٤/٢٢	فئة ١٥ سنة (٣٠٠ مليون دولار)
١٦,٧٧	١٧,٣٥	١٥,٢٥	١٥,٩٩	١٦,٦٢	١٦,٢٥	٢٠٣١/١١/٢٠	فئة ١٥ سنة (١٠٠٠ مليون دولار)
١٥,٧٢	١٦,٣٠	١٦,١٢	١٥,١٣	١٥,٧٧	١٦,٨٨	٢٠٣٢/٠٣/٢٣	فئة ١٥ سنة (١٠٠٠ مليون دولار)
١٤,٦٠	١٥,١٨	١٥,٣٨	١٣,٩٩	١٤,٦٢	١٦,٢٥	٢٠٣٣/٠٥/١٧	فئة ١٥ سنة (١٥٠٠ مليون دولار)
١٣,٤٦	١٤,٠٤	١٥,٣٨	١٢,٩٠	١٣,٥٣	١٦,٢٥	٢٠٣٤/٠٥/١٧	فئة ١٦ سنة (١٥٠٠ مليون دولار)
١١,٨٨	١٢,٨٩	١٥,٣٨	١١,١٧	١٢,٣٢	١٦,٥٠	٢٠٣٥/٠٧/٢٧	فئة ١٥ سنة (١٥٠٠ مليون دولار)
١١,٠٦	١٢,٠٦	١٦,٧٥	١٠,٧٠	١١,٨٥	١٧,١٣	٢٠٣٥/١١/٠٢	فئة ١٥ سنة (٦٠٠ مليون دولار)
٩,٩٢	١٠,٩٣	١٧,٠٠	٩,٢٤	١٠,٣٩	١٨,٣٨	٢٠٣٧/٠٣/٢٣	فئة ٢٠ سنة (٧٥٠ مليون دولار)

١٥. سندات دين المصارف بالعملة الأجنبية

إقفال تموز ٢٠٢٠			إقفال حزيران ٢٠٢٠			إستحقاق	Eurobonds
هامش	فائدة	سعر	هامش	فائدة	سعر		
-	-	-	٤٣,٥٣	٤٣,٨٢	٧٣,٠٠	٢١/٠٦/٢٠٢١	١٠ سنوات (Euro Notes) بيبلوس
٤٤,٨٨	٤٤,٩٨	٤٣,٧١	٤٣,٨٨	٤٣,٩٧	٤٣,٧٥	٠٤/٠٥/٢٠٢٣	٥ سنوات (Certificate) بلوم بنك
٣٧,٥٨	٣٦,٠٩	٤٥,٥٠	٣٦,٨٨	٣٥,٤٧	٤٥,٥٠	١٦/١٠/٢٠٢٣	١٠ سنوات (Bond) عودة

١٦. التداول بالأسهم في بورصة بيروت (تموز - ٢٠٢٠)

الشركة	حجم الأسهم المنفذة	النسبة من الحجم	قيمة التنفيذ (\$)	النسبة من القيمة	سعر الإقبال (\$)	معدل السعر (\$)
سوليدير "أ"	١,٥١٦,٦٣٥	٦٥,١٩%	٢١,٤٢٤,٣٦٤	٧٢,٧٤%	١٤,٠٠٠	١٤,١٣
سوليدير "ب"	٤٠٦,٥٠٣	١٧,٤٧%	٥,٧٨٣,١٨٤	١٩,٦٣%	١٣,٥٧٠	١٤,٢٣
البنك اللبناني للتجارة "C"	-	-	-	-	٠,٩٣٠	-
البنك اللبناني للتجارة "أسهم تفضيلية" فئة "D"	-	-	-	-	٩٤,٠٠٠	-
البنك اللبناني للتجارة "أسهم تفضيلية" فئة "H"	-	-	-	-	٩٤,٠٠٠	-
بنك عودة "C"	٢٤٥,٣٨١	١٠,٥٥%	٢٣١,٩٤٠	٠,٧٩%	٠,٩٦٠	٠,٩٥
بنك عودة "GDR"	-	-	-	-	١,٣٩٠	-
بنك عودة "أسهم تفضيلية" فئة "H"	-	-	-	-	٧٧,٠٠٠	-
بنك عودة "أسهم تفضيلية" فئة "I"	٢٧,٨٧٠	١,٢٠%	١,١١٣,٤٠٧	٣,٧٨%	٣٩,٩٥٠	٣٩,٩٥
بنك عودة "أسهم تفضيلية" فئة "J"	-	-	-	-	٦٩,٩٥٠	-
بنك بيروت "C"	-	-	-	-	١٨,٨٠٠	-
بنك بيروت "أسهم أولوية ٢٠١٤"	-	-	-	-	٢١,٠٠٠	-
بنك بيروت "أسهم تفضيلية" فئة "H"	-	-	-	-	٢٥,٠٠٠	-
بنك بيروت "أسهم تفضيلية" فئة "I"	-	-	-	-	٢٥,٠٠٠	-
بنك بيروت "أسهم تفضيلية" فئة "J"	-	-	-	-	٢٥,٠٠٠	-
بنك بيروت "أسهم تفضيلية" فئة "K"	-	-	-	-	٢٥,٠٠٠	-
بنك بيلوس "C"	٩٠,٠٠٠	٣,٨٧%	٣٦,٣٥٠	٠,١٢%	٠,٣٧٠	٠,٤٠
بنك بيلوس GDR	-	-	-	-	٦٢,٠٠٠	-
بنك بيلوس "أسهم تفضيلية ٢٠٠٨"	١٥,٣٧٠	٠,٦٦%	٧٦٦,٨٠٩	٢,٦٠%	٤٩,٨٩٠	٤٩,٨٩
بنك بيلوس "أسهم تفضيلية ٢٠٠٩"	-	-	-	-	٥٢,٧٥٠	-
بنك بيمو "C"	-	-	-	-	١,٢٠٠	-
بنك بيمو "أسهم تفضيلية ٢٠١٣"	-	-	-	-	٩٢,٠٠٠	-
بنك لبنان والمهجر "GDR"	٢٠٠٠٤	٠,٠٩%	٤,٥١٢	٠,٠٢%	٢,٢٥٠	٢,٢٥
بنك لبنان والمهجر	٨٠٠	٠,٠٣%	٢,٥٨٢	٠,٠١%	٣,١٨٠	٣,٢٣
ريمكو	٤,٧٥٢	٠,٢٠%	١٥,١٥٩	٠,٠٥%	٣,١٩٠	٣,١٩
هوليسم لبنان	٤٠٠	٠,٠٢%	٤,٨٤٠	٠,٠٢%	١٢,١٠٠	١٢,١٠
الإسمنت الأبيض إسمي	١٦,٨٨٥	٠,٧٣%	٧٢,١٩٦	٠,٢٥%	٤,٥٦٠	٤,٢٨
المجموع	٢,٣٢٦,٦٠٠	١٠٠%	٢٩,٤٥٥,٣٤٣	١٠٠%	-	-

١٧. أدوات مالية مختلفة

التغيير	معدل السعر (\$)	إقبال تموز ٢٠٢٠ (\$)	معدل السعر (\$)	إقبال حزيران ٢٠٢٠ (\$)	GDR (لبنان والمهجر)
-٣,٨٥%	١,٢٥	\$ ٠,٠٠ - ١,٢٥	١,٣٠	\$ ٠,٠٠ - ١,٣٠	GDR (لبنان والمهجر)
-١٠,٠٠%	٠,٣٦	\$ ٠,٣١ - ٠,٤١	٠,٤٠	\$ ٠,٣٧ - ٠,٤٣	GDR (عودة)
-١١,٧٦%	٦٠,٠٠	\$ ٠,٠٠ - ٦٠,٠٠	٦٨,٠٠	\$ ٠,٠٠ - ٦٨,٠٠	GDR (بيلوس)



مصرف لبنان  
BANQUE DU LIBAN