



مصرف لبنان
BANQUE DU LIBAN

مديرية الإحصاءات والأبحاث الاقتصادية

العدد ٣١٦

النشرة الشهرية

أيلول ٢٠٢٠

أهم التطورات (النسب المئوية المذكورة في ما يلي تشير إلى تغيرات على أساس سنوي، ما لم يذكر خلاف ذلك)

بلغ المؤشر الاقتصادي العام* لمصرف لبنان ١٥٧,٧ في أيلول ٢٠٢٠ مقابل ١٤٤,٦ في الشهر السابق ٢٨٤,٥ في أيلول ٢٠١٩. سجل تغير صافي الموجودات الخارجية للقطاع المالي عجزاً بما يوازي ٢١٠٧,٧ مليون دولار خلال أيلول. تدنت الميزانية المجمعة للمصارف التجارية بنسبة ٢٦,٦% على أساس سنوي. سجلت نسبة دولرة الودائع ٧٨,٢% في نهاية أيلول. ازدادت معدلات الفائدة المصرفية على الحسابات المدينة بالليرة وانخفضت على تلك الدائنة بالليرة كما على تلك الدائنة بالدولار واستقرت على تلك المدينة بالدولار.

سجل **تغير صافي الموجودات الخارجية للقطاع المالي** عجزاً بما يوازي ٢١٠٧,٧ مليون دولار في أيلول ٢٠٢٠. وقد تمثل هذا العجز بانخفاض الموجودات الخارجية الصافية لدى مصرف لبنان بقيمة ٢٥٣١,٩ مليون دولار وازدياد الموجودات الخارجية الصافية لدى المصارف والمؤسسات المالية بقيمة ٤٢٤,٢ مليون دولار. وبلغ بذلك الرصيد التراكمي لميزان المدفوعات في الأشهر التسعة الأولى من السنة عجزاً بمقدار ٩٦٠٨,٤ مليون دولار مقابل عجزاً بمقدار ٥٩٥٥,٤ مليون دولار في الفترة المماثلة من العام ٢٠١٩.

وفقاً لأرقام وزارة المالية بلغ مجموع **الدين العام** الصافي ١٢٨٢٤٧ مليار ليرة في أيلول ٢٠٢٠ مسجلاً ازدياداً شهرياً قدره ٣٠٨ مليار ليرة. وقد نتج هذا الازدياد عن ارتفاع الدين العام الصافي بالليرة بمقدار ٣٤ مليار ليرة ليبلغ ٧٤٨٦١ مليار ليرة والدين العام المحرر بعملات أجنبية بمقدار ١٨٢ مليون دولار ليسجل ٣٥٤١٤ مليون دولار في نهاية الشهر. وعلى أساس سنوي، بلغ نمو الدين العام الصافي ٨,٩% والدين بالليرة ٨,٩% وبالعملات الأجنبية ٨,٩%.

بلغ **احتياطي مصرف لبنان من العملات الأجنبية** ٢٦٤٠٨,٤ مليون دولار مسجلاً تراجعاً سنوياً بنسبة ٣٢,٢% ومقدار ١٢٥٥٨,٧ مليون دولار. أما مجموع الاحتياطي الخارجي بما فيه الذهب، فقد بلغ ٤٣٧٧٠,٩ مليون دولار. هذا وقد بقي **سعر صرف الدولار الأمريكي** الوسيط في سوق بيروت مستقراً على ١٥٠٧,٥٠ ليرة.

لم يطرأ أي تغير في أيلول ٢٠٢٠ على **معدلات فائدة** سندات الخزينة. فسجل معدل الفائدة الفعلية في نهاية الشهر: ٣,٥٠% لفئة ٣ أشهر، ٤,٠٠% لفئة ٦ أشهر و ٤,٥٠% لفئة ١٢ شهراً. واستقرت فائدة القسيمة على سندات الستين والثلاث سنوات على ٥,٠٠% و ٥,٥٠% على التوالي. أما معدلات الفائدة المصرفية فقد ازداد في أيلول إلى ٧,٨٩% على الحسابات المدينة بالليرة (+٧٥ نقطة أساس) وانخفض إلى ٣,٣٥% على الحسابات الدائنة بالليرة (-١٢ نقطة أساس). وشهدت الفائدة المصرفية المحلية بالدولار الأمريكي انخفاضاً على الحسابات الدائنة واستقراراً على الحسابات المدينة. فسجل معدل الفائدة الوسيط المثقل على حسابات التسليف بالدولار ٧,٥٤% في أيلول. أما متوسط الفائدة على حسابات الادخار بالدولار فسجل ١,١٥% (-١٣ نقطة أساس).

بلغت **الكتلة النقدية** M٣ ١٩٧٣٦٦,٥ مليار ليرة في نهاية أيلول مسجلة انخفاضاً سنوياً بنسبة ٥,٧% مقارنة بتراجع نسبه ٧,٠% في آب ٢٠٢٠. وبقي التسليف المصرفي للقطاع الخاص العامل الأبرز في خلق النقد إلى جانب التسليفات للقطاع العام. وفي ما خص مكونات الكتلة النقدية، تجدر الإشارة إلى أن الودائع بالليرة سجلت تراجعاً بنسبة ٣٩,٠% والودائع بالعملات الأجنبية تديناً بنسبة ٢,٤%.

بلغت **الميزانية المجمعة للمصارف التجارية** ٢٩٠٢٩٥ مليار ليرة في أيلول مسجلة بذلك انخفاضاً سنوياً بنسبة ٢٦,٦% مقابل تراجعاً نسبه ٢٥,٣% في آب ٢٠٢٠. تدنت ودائع القطاع الخاص المقيم وغير المقيم بنسبة ١٦,٩% وانخفضت التسليفات الممنوحة للقطاع الخاص بنسبة ٢٩,٢%. وسجلت **نسبة الدولرة** في الودائع ٧٨,٢%. تقلص عجز **الميزان التجاري** بنسبة ٤٨,٢% وسجل ٥٨٢,٢ مليون دولار في نهاية أيلول، وذلك نتيجة انخفاض قيمة الواردات إلى ٩٥٤,٨ مليون دولار أي بنسبة ٣٤,٩% وازدياد قيمة الصادرات إلى ٣٧٢,٧ مليون دولار أي بنسبة ٩,٠%.

انخفضت **كميات الإسمنت المسلمة**، وهي مؤشر النشاط الحالي لقطاع البناء، بنسبة ٨,٢% وازدادت **مساحات البناء المرخصة**، مؤشر النشاط المستقبلي للقطاع، بنسبة ٦١,٤% مقارنة بأيلول ٢٠١٩.

شهد **إنتاج الكهرباء** تديناً إلى ٨٨٩,٩ مليون كيلووات ساعة في حزيران أي بنسبة ٢٥,٩% على أساس سنوي.

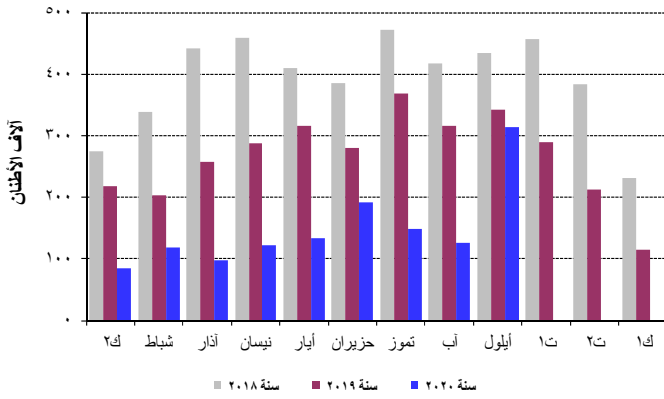
انخفض كل من عدد الطائرات وعدد المسافرين في **مطار بيروت** بنسبة ٦٦,٨% و ٧٥,٦% على التوالي نتيجة تدني عدد المسافرين القادمين والمغادرين بنسبة ٧٧,٤% و ٧٥,٣% على التوالي وازدياد عدد المسافرين العابرين بنسبة ٤٧,٤%. أما حجم الشحن الجوي، فقد تقلص بنسبة ١٩,٨%.

تقلصت حركة السفن في **مرفأ بيروت** بنسبة ٤١,٨% وانخفضت حركة البضائع بنسبة ٢٢,٥% في أيلول ٢٠٢٠.

* ابتداءً من تموز ٢٠٢٠، تم احتساب المؤشر الاقتصادي العام لمصرف لبنان وفقاً لتقديراتنا لأرقام إنتاج الكهرباء.

انخفضت كميات الإسمنت المسلمة، وهي مؤشر النشاط الحالي لقطاع البناء، بنسبة ٨,٢% وازدادت مساحات البناء المرخصة، مؤشر النشاط المستقبلي للقطاع، بنسبة ٦١,٤% مقارنة بأيلول ٢٠١٩.

تسليمات الإسمنت



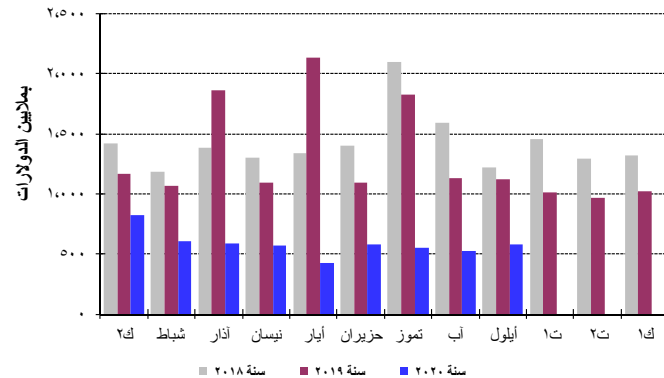
المصدر: شركات الإسمنت

شهدت الرسوم العقارية المحصلة ارتفاعاً بنسبة ١٧٩,٥% مقارنة بأيلول ٢٠١٩، فبلغت ١٥٤,٢ مليار ليرة.

التجارة الخارجية

تقلص عجز الميزان التجاري بنسبة ٤٨,٢% وسجل ٥٨٢,٢ مليون دولار في نهاية أيلول، وذلك نتيجة انخفاض قيمة الواردات إلى ٩٥٤,٨ مليون دولار أي بنسبة ٣٤,٩% وازدياد قيمة الصادرات إلى ٣٧٢,٧ مليون دولار أي بنسبة ٩,٠%. انخفضت الرسوم الجمركية المحصلة بنسبة ٣٠,٣% وسجلت ١١١,٠ مليار ليرة خلال هذا الشهر.

عجز الميزان التجاري



المصدر: المجلس الأعلى للحمارك

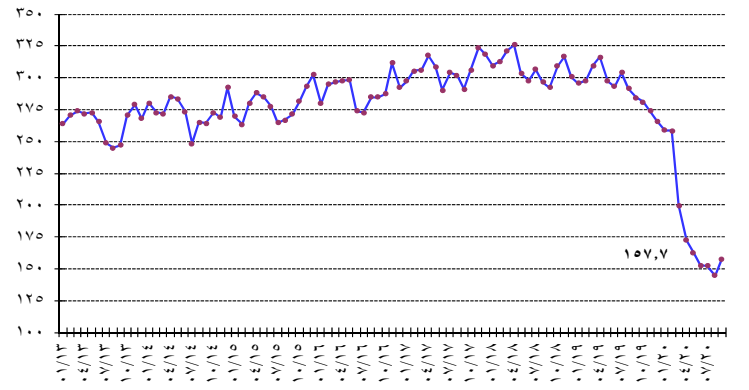
توزعت حصص أهم بلدان المصدر منذ مطلع العام ولغاية أيلول ٢٠٢٠ على الشكل التالي: اليونان ٨,١%، الولايات المتحدة ٧,٣%، إيطاليا ٦,٨%، الصين ٦,٤% وتركيا ٦,١%. توزعت هذه الحصص في أيلول ٢٠٢٠ على الشكل التالي:

بلغ المؤشر الاقتصادي العام* لمصرف لبنان ١٥٧,٧ في أيلول ٢٠٢٠ مقابل ١٤٤,٦ في الشهر السابق و٢٨٤,٥ في أيلول ٢٠١٩، مسجلاً بذلك انخفاضاً سنوياً بنسبة ٤٤,٦%.

المؤشر الاقتصادي العام (متوسط ١٩٩٣ = ١٠٠)

المؤشر	التغيرات الشهرية %	التغيرات السنوية %	
أيلول ٢٠١٩	٢٨٤,٥	-٢,٤	-٢,٧
تشرين الأول ٢٠١٩	٢٨٠,٩	-١,٣	-٩,١
تشرين الثاني ٢٠١٩	٢٧٤,٠	-٢,٥	-١٣,٤
كانون الأول ٢٠١٩	٢٦٥,٩	-٢,٩	-١١,٦
كانون الثاني ٢٠٢٠	٢٥٩,٠	-٢,٦	-١٢,٥
شباط ٢٠٢٠	٢٥٨,٣	-٠,٣	-١٣,٣
آذار ٢٠٢٠	١٩٩,٧	-٢٢,٧	-٣٥,٥
نيسان ٢٠٢٠	١٧٢,٥	-١٣,٦	-٤٥,٤
أيار ٢٠٢٠	١٦٢,٨	-٥,٦	-٤٥,٣
حزيران ٢٠٢٠	١٥٢,٨	-٦,١	-٤٧,٩
تموز ٢٠٢٠	١٥٢,٣*	-٠,٣	-٤٩,٩
آب ٢٠٢٠	١٤٤,٦*	-٥,١	-٥٠,٤
أيلول ٢٠٢٠	١٥٧,٧*	٩,١	-٤٤,٦

المؤشر العام



* إبتداءً من تموز ٢٠٢٠، تم احتساب المؤشر الاقتصادي العام لمصرف لبنان وفقاً لتقديراتنا لأرقام إنتاج الكهرباء.

نشاط غرفة المقاصة

انخفض مجموع قيمة الشيكات المحصلة بنسبة ٨,١% في أيلول ٢٠٢٠. تدنت قيمة الشيكات المحررة بالليرة اللبنانية بنسبة ٢٠,٢% وتلك المحررة بالعملات الأجنبية بنسبة ٠,٤%. بلغت حصة الشيكات المحصلة المحررة بعملة أجنبية من مجموع الشيكات المحصلة ٦٤,٢% مسجلة ارتفاعاً بنسبة ٩,٢%.

تدنت حصة الشيكات المرتجعة بنسبة ٤٢,٤% خلال الشهر مقارنة بالشهر ذاته من العام الماضي، وسجلت ١,٤% من مجموع قيمة الشيكات في نهاية هذا الشهر.

مؤشرات اقتصادية رئيسية (جميع التغيرات هي بالنسبة إلى الشهر نفسه من العام السابق)

	أيلول-٢٠	آب-٢٠	موسم-١٩	كانون الأول-١٩	أيلول-١٩	موسم-١٨	كانون الأول-١٨
مقاصة الشيكات باليرة اللبنانية^١							
(بملايين الليرات اللبنانية)	٢٤٧٩٠٨٧٦	٢٤١٦٠١١٨	٢٤٨٦٥٠٤٢١	٣٤٦٢٠٠٥١٥	٣٤١٠٦٤٢٠١	٢٤٧٨٠٠٤٨٣	٣٤٠٤٩٠٧٩٦
نسبة التغير (%)	-٢٠,١٦	-٢٢,٩١	٣,٠٥	١٨,٧١	٩,٢٩	٢,١١	-٥,٠٨
مقاصة الشيكات بالعملة الأجنبية^{**١}							
(بملايين الدولارات)	٢٠٩٤٩	٢٤٤١٢	٢٠٩٠٢	٣٤٨٩٨	٢٠٩٣٩	٣٤٧٠٢	٣٤٤٥٤
نسبة التغير (%)	٠,٣٥	-١٨,٩٩	-٢١,٦٢	١٢,٨٦	-١٩,٥٨	-٤,٦٢	-١٦,٣٠
مجموع مقاصة الشيكات^{**}							
(بملايين الليرات اللبنانية)	٦٤٩٢٥٠٥٨٧	٥٤٧٩٦٤٧٤٣	٧٤٢٣٩٠٩٩٦	٩٤٤٩٧٤٣٥٦	٧٥٥٣٦٤٤٨٤	٨٠٣٦١٤٦٥٧	٨,٢٥٧,١٩٠
طلبات الاستعلام لدى مركزية المخاطر^١							
المجموع	٣٠٠٤٢	٢٠٠٤٥	١٨٠٣٥٨	٢٠٧٩٥	٢٠٠٤٤١	٢٩٠٨٥٨	١٩٠٥٢٠
نسبة التغير (%)	-٨٥,١٢	-٨٩,٨٥	-٣٨,٥٢	-٨٥,٦٨	-٢٩,١١	-١٥,٩٢	-٣٣,٣٦
رخص البناء^{**٢}							
(بالأمتار المربعة)	٧٧٣٣٢٣	٥١٧٤٢٥٧	٥٠٦٠٧٧٨	٣٤٥٠٨٢٨	٤٧٩٠١٤٠	٧٥١٠٦٣٠	٥٩٥٠٦٨٢
نسبة التغير (%)	٦١,٤٠	٦,٨٩	-٣٢,٥٨	-٤١,٩٤	-٢٢,٩٥	-٢٣,١١	-٣٣,٩١
الاسمنت المسلم^{**٣}							
(بالأطنان)	٣١٤٠٥٨٦	١٢٥٠٠٣١	٢٦٦٠٩٥٠	١١٥٤٠٠٥	٣٤٢٠٥٠٥	٣٩١٠٨٦٠	٢٣٠٠٧٤٢
نسبة التغير (%)	-٨,١٥	-٦٠,٣٧	-٣١,٨٨	-٤٩,٩٩	-٢١,١٣	-٨,٦٧	-٤٥,٩٠
الرسوم العقارية المستوفاة^٤							
(بملايين الليرات اللبنانية)	١٥٤٠١٨٩	٨٤٠١٦٢	٤٧٠١٥٢	٨٤٠٥٤٦	٥٥٠١٥٨	٦٥٠٠٣١	٨٣٠٤٢١
نسبة التغير (%)	١٧٩,٥٤	٨٤,١٢	-٢٧,٤٩	١,٣٥	-٨,٥٢	-٢٣,٣٧	-١٧,٥٤
مجموع الواردات^٥							
(بملايين الليرات اللبنانية)	١٠٤٣٩٠٨٧١	١٠٢٠٤٠٨١٩	٢٠٤١٧٠٧٥٠	٢٠٣٠٠٠١٥	٢٠٢١٠٠٣٣٥	٢٠٥١٠٠٧٥٨	٢٠٣٦٥٠٨٦٤
نسبة التغير (%)	-٣٤,٨٦	-٤٦,٨٨	-٣,٧٠	-١٤,٢٠	١,٩٤	٢,٠٣	-٣,٩٧
مجموع الصادرات^٥							
(بملايين الليرات اللبنانية)	٥٦١,٩٥٩	٤١٢,٥٥٥	٤٦٨,٩٠٦	٤٨٩,١١٨	٥١٥,٦٠٨	٣٧٠,٩٤٦	٣٧١,٠٠٨
نسبة التغير (%)	٨,٩٩	-٢٧,٠٤	٢٦,٤١	٣١,٨٣	٦٠,١٠	٣,٨١	-١,٩٠
عجز الميزان التجاري^٥							
(بملايين الليرات اللبنانية)	٨٧٧٠٩١٢	٧٩٢٠٦٦٤	١٠٩٤٨٠٨٤٤	١٠٥٤٠٠٨٩٧	١٠٦٩٤٠٧٢٧	٢٠١٣٩٠٨١٢	١٠٩٩٤٠٨٥٥
نسبة التغير (%)	-٤٨,٢٠	-٥٣,٤٧	-٨,٩٢	-٢٢,٧٦	-٨,٢٠	١,٧٣	-٤,٣٤
الواردات الجمركية^٥							
(بملايين الليرات اللبنانية)	١١١٠٠٠	٩٠٠٩٢١	١٥٧٠٠٤٤	١٢٠٠٠٢٩	١٥٩٠١٤٤	١٧٥٠٩٤١	١٥٧٠٤١١
نسبة التغير (%)	-٣٠,٢٥	-٤٥,٣٧	-١٠,٧٤	-٢٣,٧٥	-١٢,٤٧	-٦,١٢	-١٧,٣٤
إنتاج الطاقة الكهربائية (شبكة مؤسسة كهرباء لبنان)^٦							
(مليون ك.و.س)	-	-	١٠٢٣٣	١٠١٤١	١٠٣٢٦	١٠٢٧٠	١٠٣٦١
نسبة التغير (%)	-	-	-٢,٩٦	-١٦,١٩	-٢,٥٩	١,٤١	٤,٤٩
استيراد المشتقات النفطية^{**٧}							
(بالطن المتر)	٦٤٩٠٩٨٤	٧٧١٠١٣٢	٦٧٠٠٨٠٨	٥٣١٠٠٢٥	٦٠٠٤٤٧٩	٦٧٣٠٩٦٥	٦٤٧٠١٥٤
نسبة التغير (%)	٨,٢٤	-١٢,٨١	-٠,٤٧	-١٧,٩٤	-٨,٨٥	-٣,٩٣	١٠,٣٣
حركة الشحن البحري في مرفأ بيروت^{**٨}							
المجموع	٣٧٨٠٧٧٩	٣٠٠٠٣٠٧	٥٤٤٠١٠٢	٣٤٠٠٥٧٩	٤٨٨٠٩٥٥	٦٦٥٠٦٨٦	٦٨١٠٥٠٤
نسبة التغير (%)	-٢٢,٥٣	-٤٧,٩١	-١٨,٢٦	-٥٠,٠٣	-٢١,٥٦	-٣,٣٣	-٣,٥٩
١- الحمولة المفرغة	٢٦٨٠٠٥٨	٢٣٨٠٢١٢	٤٧٤٠٧٣٣	٢٦٧٠٦٧٨	٤١٤٠٢١٢	٥٨٧٠٨٩١	٦١٠٠٠٠١
٢- الحمولة المشحونة	١٠٣٠٦٠٠	٤٩٠٥٣٩	٦٨٠٩٣٤	٧٢٠٥٨٩	٧٤٠٥٠٣	٧٧٠٤٨٨	٧١٠١١٣
٣- ترانزيت ومنطقة حرة	٧٠١٢١	١٢٠٥٥٦	٤٣٥	٣١٢	٢٤٠	٣٠٧	٣٩٠
حركة المسافرين في مطار بيروت الدولي^٩							
المجموع	١٩٩٠٣٩١	٢٠٠٠٢٧٩	٧٢٤٠٨٠	٥٤٥٠١٦٢	٨١٨٠٤٠٨	٧٣٦٠٨٣١	٦٧٧٠٨١١
نسبة التغير (%)	-٧٥,٦٤	-٨٣,١١	-١,٧٣	-١٩,٥٧	-٣,٦٤	٧,٣٦	٨,١٣
١- القادمون	٨١٠٩٢٨	٧٤٠٣٦٦	٣٥٦٠٦٨٠	٢٨٤٠٢٩٩	٣٦٢٠١٩٠	٣٦٩٠٦٦٦	٣٦٢٠٢٤٥
نسبة التغير (%)	-٧٧,٣٨	-٨٥,٩٠	-٣,٥١	-٢١,٥٢	-٤,٦٣	٨,١١	٨,٦٩
٢- المغادرون	١١١٠٨٩٧	١١٦٠٧٢٩	٣٦٠٠٣٩٦	٢٤٨٠٥٠٧	٤٥٢٠٤٤٣	٣٦٦٠٥٦٩	٣١٢٠٤٤١
نسبة التغير (%)	-٧٥,٢٧	-٨٢,٠٦	-١,٦٨	-٢٠,٤٦	-٣,٥٤	٦,٥٧	٦,٥٤
٣- العابرون (ترانزيت)	٥٠٥٦٦	٩٠١٨٤	٧٠٠٠٥	١٢٠٣٥٦	٣٠٧٧٥	٥٩٦	٣٠١٢٥
نسبة التغير (%)	٤٧,٤٤	١٧,٤٠	١٠٠٧٥,١٦	٢٩٥,٣٩	٧٥٤,٠٧	٤٤,٧١	٨٦٧,٤٩

* بدأ في تموز ١٩٩٥ احتساب الدولار الجمركي على أساس السعر الرسمي للدولار ١٥٠٨ ل.ل. عوضاً عن ٨٠٠ ل.ل.؛ أرقام قابلة للتصحيح. ** أرقام مستكملة من قبل القطاع الخاص.

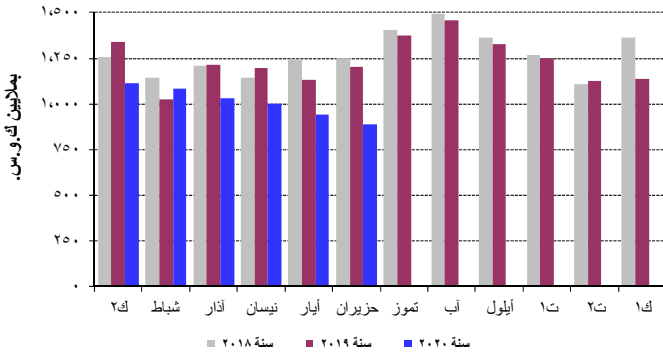
*** بدأ في ١/١/١٩٩٧، تعديل المعلومات لتتضمن القطاعين العام والخاص.

المصدر: ١- مصرف لبنان. ٢- نقابة المهندسين في بيروت وطرابلس. ٣- شركات التراب. ٤- وزارة المالية. ٥- إدارة الجمارك العامة. ٦- مؤسسة كهرباء لبنان. ٧- المديرية العامة للنفط. ٨- مرفأ بيروت. ٩- مطار بيروت الدولي.

قطاع الطاقة**

شهد إنتاج الكهرباء تديناً إلى ٨٨٩,٩ مليون كيلووات ساعة في حزيران أي بنسبة ٢٥,٩% على أساس سنوي.

الإنتاج الشهري للكهرباء (شبكة كهرباء لبنان)



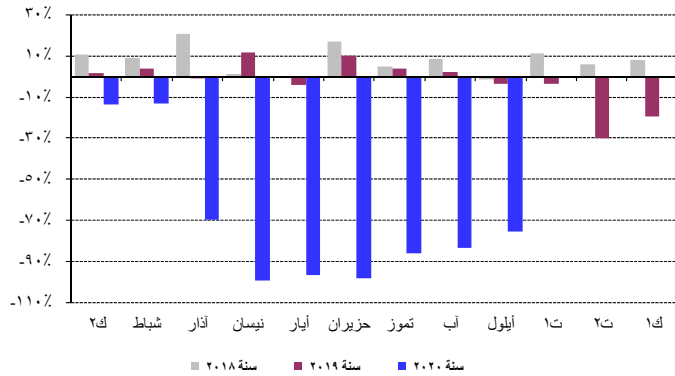
المصدر: مؤسسة كهرباء لبنان

**أرقام إنتاج الكهرباء غير متوفرة لكل من تموز، آب وأيلول ٢٠٢٠.

قطاع النقل

انخفض كل من عدد الطائرات وعدد المسافرين في مطار بيروت بنسبة ٦٦,٨% و٧٥,٦% على التوالي نتيجة تدني عدد المسافرين القادمين والمغادرين بنسبة ٧٧,٤% و٧٥,٣% على التوالي وازدياد عدد المسافرين العابرين بنسبة ٤٧,٤%. أما حجم الشحن الجوي، فقد تقلص بنسبة ١٩,٨%. انخفض حجم البضائع المفرغة بنسبة ٤٣,٢% وازداد حجم البضائع المشحونة بنسبة ١٠,٨%.

حركة المسافرين عبر المطار



المصدر: مطار بيروت الدولي

تقلصت حركة السفن في مرفأ بيروت بنسبة ٤١,٨% وانخفضت حركة البضائع بنسبة ٢٢,٥% في أيلول ٢٠٢٠. انخفض حجم البضائع المفرغة بنسبة ٣٥,٣% وارتفع حجم البضائع المشحونة بنسبة ٣٩,١%.

القطاع النقدي

الموجودات الخارجية الصافية للجهاز المصرفي

سجل تغيّر صافي الموجودات الخارجية للقطاع المالي عجزاً بما يوازي ٢١٠٧,٧ مليون دولار في أيلول ٢٠٢٠. وقد تمثل هذا العجز بانخفاض الموجودات الخارجية الصافية لدى مصرف لبنان بقيمة ٢٥٣١,٩ مليون دولار وازدياد الموجودات الخارجية

الواردات حسب بلدان المصدر (بملايين الدولارات)

	أيلول - ٢٠١٩	% من المجموع	أيلول - ٢٠٢٠	% من المجموع
روسيا	٧٦,١	٥,٢	٩٠,٧	٩,٥
الإمارات العربية المتحدة	٥١,٤	٣,٥	٦٦,٦	٧,٠
الولايات المتحدة	٧٨,٢	٥,٣	٦٢,١	٦,٥
الصين	١٣٣,١	٩,١	٦٢,٠	٦,٥
اليونان	١٥٣,٥	١٠,٥	٥٨,٧	٦,١
البلدان الأخرى	٩٧٣,٤	٦٦,٤	٦١٤,٦	٦٤,٤
المجموع	١,٤٦٥,٧	١٠٠	٩٥٤,٨	١٠٠

توزعت حصص أهم بلدان المقصد منذ مطلع العام ولغاية أيلول ٢٠٢٠ على الشكل التالي: سويسرا ٣٣,٠%، الإمارات العربية المتحدة ١٠,٤%، السعودية ٦,٠%، قطر ٤,٠% والعراق ٣,٧%. توزعت هذه الحصص في أيلول ٢٠٢٠ على الشكل التالي:

الصادرات حسب بلدان المقصد (بملايين الدولارات)

	أيلول - ٢٠١٩	% من المجموع	أيلول - ٢٠٢٠	% من المجموع
سويسرا	١٤٨,٠	٤٣,٣	١٠٣,١	٢٧,٧
الإمارات العربية المتحدة	٣٢,٤	٩,٥	٤٨,٥	١٣,٠
تركيا	٣,٦	١,٠	٢٧,٢	٧,٣
الكويت	٦,٢	١,٨	٢٣,٣	٦,٢
المملكة العربية السعودية	٢٠,١	٥,٩	١٨,٠	٤,٨
البلدان الأخرى	١٣١,٧	٣٨,٥	١٥٢,٦	٤١,٠
المجموع	٣٤١,٩	١٠٠	٣٧٢,٧	١٠٠

الواردات (بملايين الدولارات)

القسم التعريفي	أيلول - ٢٠١٩	% من المجموع	أيلول - ٢٠٢٠	% من المجموع
منتجات المملكة الحيوانية والنباتية	٢٤٤٨,٥	١٦,٠	١٦٣٥,٢	٢٠,٨
مواد نسيجية ومصنوعاتها	٤٩٧,٤	٣,٢	١٧٤,٩	٢,٢
جلود، جلود فراء ومصنوعاتها	٤٥,٩	٠,٣	١٣,٩	٠,٢
خشب ومصنوعاته	١٣٨,٤	٠,٩	٤٤,٥	٠,٦
منتجات الصناعات الكيماوية	١٥٥٦,٢	١٠,٢	١٤٢١٢,٣	١٥,٤
عجائن، خشب، ورق كرتون	٢٢٨,٦	١,٥	١٣٨,١	١,٨
حجر، جبس، إسمنت	٢٤٩,٤	١,٦	٩٨,١	١,٢
منتجات معدنية ومصنوعاتها	٥٨٩٨,٦	٣٨,٥	٢٠٦٦٦,٦	٣٣,٢
معدات كهربائية، نقل وتصوير	٢٥٦٨,٧	١٦,٨	٩٧٥,٧	١٢,٤
لؤلؤ، أحجار كريمة ومعادن ثمينة	٧٤٠,٦	٤,٨	٥٩٠,٨	٧,٥
مصنوعات متنوعة	٩٣٢,٠	٦,١	٣٧٧,٩	٤,٨
المجموع	١٥٠٣٠,٤,٣	١٠٠	٧٠٨٧٨,١	١٠٠

الصادرات (بملايين الدولارات)

القسم التعريفي	أيلول - ٢٠١٩	% من المجموع	أيلول - ٢٠٢٠	% من المجموع
منتجات المملكة الحيوانية والنباتية	٤٥٦,٦	١٦,٣	٥٢١,٩	١٩,٨
مواد نسيجية ومصنوعاتها	٣٥,٩	١,٣	٣٤,٢	١,٣
جلود، جلود فراء ومصنوعاتها	١٠,٠	٠,٤	٩,٥	٠,٤
خشب ومصنوعاته	٩,٢	٠,٣	٥,٧	٠,٢
منتجات الصناعات الكيماوية	٢٧٩,٠	٩,٩	٢٢٧,٧	٨,٧
عجائن، خشب، ورق كرتون	١١٢,٥	٤,٠	٦٦,٣	٢,٥
حجر، جبس، إسمنت	١٣,٢	٠,٥	١٢,٩	٠,٥
منتجات معدنية ومصنوعاتها	٢٨٤,٩	١٠,٢	٢٣٣,٢	٨,٩
معدات كهربائية، نقل وتصوير	٣١٣,٥	١١,٢	٣٠٨,٥	١١,٧
لؤلؤ، أحجار كريمة ومعادن ثمينة	١٠٠٩٣,٦	٣٩,٠	١٠٠٥٩,٣	٤٠,٢
مصنوعات متنوعة	١٩٧,٩	٧,١	١٥٣,٢	٥,٨
المجموع	٢,٨٠٦,٣	١٠٠	٢,٦٣٢,٣	١٠٠

المصدر: المجلس الأعلى للجمارك؛ أرقام قابلة للتصحيح

وأبقى مصرف لبنان معدل الحسم ومعدل الفائدة على إعادة شراء الأوراق المالية (Repo Rate) على مستوى ١٠,٠٠% وهو المعدل المطبق منذ كانون الأول ٢٠٠٩.

الكتلة النقدية والعوامل المؤثرة فيها

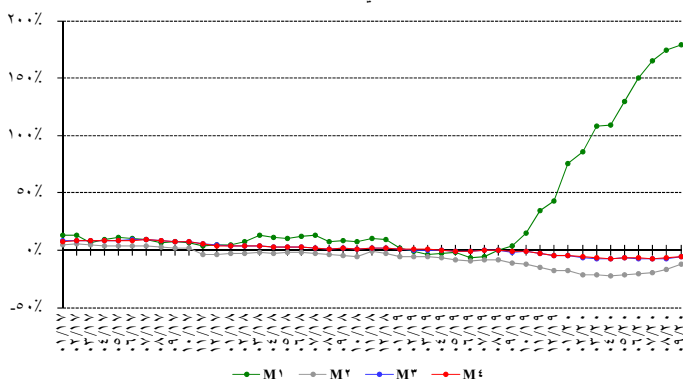
بلغت الكتلة النقدية M٣ ١٩٧٣٦٦,٥ مليار ليرة في نهاية أيلول مسجلة انخفاضاً سنوياً نسبتته ٥,٧% مقارنة بتراجع نسبته ٧,٠% في آب ٢٠٢٠. وبقي التسليف المصرفي للقطاع الخاص العامل الأبرز في خلق النقد إلى جانب التسليفات للقطاع العام.

وفي ما خص مكونات الكتلة النقدية، تجدر الإشارة إلى أن الودائع بالليرة سجلت تراجعاً بنسبة ٣٩,٠% والودائع بالعملات الأجنبية تديناً بنسبة ٢,٤%.

التغيرات السنوية في الكتلة النقدية (بالنسب المئوية)

٤م	٣م	٢م	١م	
-١,٣٩	-١,٧٨	-١١,٣٤	٣,٥١	أيلول ٢٠١٩
-١,٢٥	-١,٣٣	-١٢,٠٧	١٤,٨٣	تشرين الأول ٢٠١٩
-٢,٧١	-٢,٧٦	-١٤,٩٩	٣٤,٣٤	تشرين الثاني ٢٠١٩
-٤,٦٢	-٤,٧٧	-١٧,٣٧	٤٢,٥٢	كانون الأول ٢٠١٩
-٤,٧٩	-٥,٠٤	-١٨,٠٠	٧٥,٥٢	كانون الثاني ٢٠٢٠
-٥,٩٣	-٦,٣٧	-٢١,١٩	٨٥,٧٤	شباط ٢٠٢٠
-٦,٦٤	-٧,٠٥	-٢١,٤٥	٠٧,٩٣	آذار ٢٠٢٠
-٧,١٣	-٧,٦١	-٢٢,٦٥	١٠٨,٩٢	نيسان ٢٠٢٠
-٦,٤٦	-٦,٩٤	-٢١,٢٢	١٢٩,٣٦	أيار ٢٠٢٠
-٦,٨٧	-٧,٤٦	-٢٠,٥٦	١٥٠,٣١	حزيران ٢٠٢٠
-٧,٢٢	-٧,٧٤	-١٩,٧٥	١٦٥,٤٦	تموز ٢٠٢٠
-٦,٧٠	-٧,٠٣	-١٧,١٣	١٧٤,٤٢	آب ٢٠٢٠
-٥,٤٢	-٥,٧٠	-١٢,٣٨	١٧٩,٢٩	أيلول ٢٠٢٠

التغيرات في الكتلة النقدية



الصافية لدى المصارف والمؤسسات المالية بقيمة ٤٢٤,٢ مليون دولار. وبلغ بذلك الرصيد التراكمي لميزان المدفوعات في الأشهر التسعة الأولى من السنة عجزاً بمقدار ٩٦٠,٨,٤ مليون دولار مقابل عجزاً بمقدار ٥٩٥٥,٤ مليون دولار في الفترة المماثلة من العام ٢٠١٩.

موجودات مصرف لبنان الخارجية

بلغ احتياطي مصرف لبنان من العملات الأجنبية ٢٦٤٠,٨,٤ مليون دولار مسجلاً تراجعاً سنوياً نسبتته ٣٢,٢% ومقداره ١٢٥٥٨,٧ مليون دولار. أما مجموع الاحتياطي الخارجي بما فيه الذهب، فقد بلغ ٤٣٧٧٠,٩ مليون دولار. هذا وقد بقي سعر صرف الدولار الأميركي الوسطي في سوق بيروت مستقراً على ١٥٠٧,٥٠ ليرة.

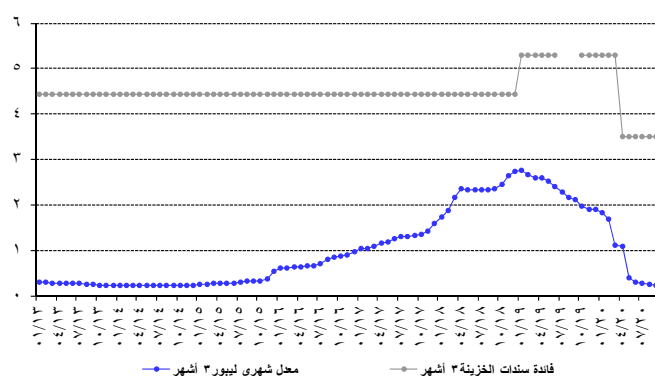
معدلات الفائدة

لم يطرأ أي تغير في أيلول ٢٠٢٠ على معدلات فائدة سندات الخزينة. فسجل معدل الفائدة الفعلية في نهاية الشهر: ٣,٥٠% لفئة ٣ أشهر، ٤,٠٠% لفئة ٦ أشهر و ٤,٥٠% لفئة ١٢ شهراً. واستقرت فائدة القسيمة على سندات الستين والثلاث سنوات على ٥,٠٠% و ٥,٥٠% على التوالي.

أما معدلات الفائدة المصرفية فقد ازداد في أيلول إلى ٧,٨٩% على الحسابات المدينة بالليرة (+٧٥ نقطة أساس) وانخفض إلى ٣,٣٥% على الحسابات الدائنة بالليرة (-١٢ نقطة أساس).

وشهدت الفائدة المصرفية المحلية بالدولار الأميركي انخفاضاً على الحسابات الدائنة واستقراراً على الحسابات المدينة. فسجل معدل الفائدة الوسطي المثقل على حسابات التسليف بالدولار ٧,٥٤% في أيلول. أما متوسط الفائدة على حسابات الادخار بالدولار فسجل ١,١٥% (-١٣ نقطة أساس).

الهامش بين سندات الخزينة لثلاثة أشهر والليبور



الدين العام

وفقاً لأرقام وزارة المالية بلغ مجموع الدين العام الصافي ١٢٨٢٤٧ مليار ليرة في أيلول ٢٠٢٠ مسجلاً ازدياداً شهرياً قدره ٣٠,٨ مليار ليرة.

وقد نتج هذا الازدياد عن ارتفاع الدين العام الصافي بالليرة بمقدار ٣٤ مليار ليرة ليبلغ ٧٤٨٦١ مليار ليرة والدين العام المحرر بعملات أجنبية بمقدار ١٨٢ مليون دولار ليسجل ٣٥٤١٤ مليون دولار في نهاية الشهر.

وعلى أساس سنوي، بلغ نمو الدين العام الصافي ٨,٩% والدين بالليرة ٨,٩% والعملات الأجنبية ٨,٩%.

وبنتيجة هذه التطورات تقلص الهامش بين فائدي التسليف بالليرة والدولار من (-٤٠) نقطة في آب ٢٠٢٠ إلى ٣٥ نقطة في أيلول ٢٠٢٠. توسع الهامش بين فائدي الادخار بالليرة والدولار من ٢١٩ نقطة في آب ٢٠٢٠ إلى ٢٢٠ نقطة في أيلول ٢٠٢٠.

وتجدر الإشارة إلى أن معدل ليبور (Libor Rate) لثلاثة أشهر سجل ٠,٢٤% في أيلول ٢٠٢٠ مقابل ٠,٢٥% في آب ٢٠٢٠.

سجلت معدلات الفائدة على شهادات الإيداع التي يصدرها مصرف لبنان من فتي ٤٥ يوماً و ٦٠ يوماً على ٢,٩٠% و ٣,٠٨% على التوالي.

تاريخ	٣ أشهر	٦ أشهر	١٢ شهراً	٢٤ شهراً وما فوق
أيلول ٢٠١٩	-	٠,١٠	١,٧٥	٩٨,١٥
تشرين الأول ٢٠١٩	٠,٠١	٠,١٠	١,١٦	٩٨,٧٤
تشرين الثاني ٢٠١٩	٠,٠٢	٠,٠٩	١,١٣	٩٨,٧٥
كانون الأول ٢٠١٩	٠,٠٣	٠,٠٨	١,٠٥	٩٨,٨٣
كانون الثاني ٢٠٢٠	٠,٠٦	٠,٠٧	١,١٥	٩٨,٧٢
شباط ٢٠٢٠	٠,٠٧	٠,٠٨	١,١٣	٩٨,٧٢
آذار ٢٠٢٠	٠,٠٧	٠,٠٨	١,١٣	٩٨,٧٢
نيسان ٢٠٢٠	٠,٠٦	٠,٠٨	١,٢٣	٩٨,٦٣
أيار ٢٠٢٠	٠,٠٥	٠,٠٨	١,٢٢	٩٨,٦٥
حزيران ٢٠٢٠	٠,٠٥	٠,٠٧	١,٠٦	٩٨,٨١
تموز ٢٠٢٠	٠,٠٥	٠,٠٨	١,٠٦	٩٨,٨٠
آب ٢٠٢٠	٠,٠٨	٠,٠٨	١,٠٦	٩٨,٧٩
أيلول ٢٠٢٠	٠,٠٨	٠,١٠	١,١٧	٩٨,٦٤

تطور حجم الودائع

أ- لدى المصارف التجارية

تراجعت ودايع القطاع الخاص في المصارف التجارية المقيم وغير المقيم بنسبة ٠,٦٠% خلال أيلول ٢٠٢٠ مقابل ٠,٢٤% خلال الشهر الفائت. وعلى مدار سنة، تراجع حجم الودائع بنسبة ١٦,٨٦% ليبلغ ٢٢٥٥٤٠ مليار ليرة في نهاية أيلول، وهي مفصلة كالتالي:

- تراجعت الودائع بالليرة اللبنانية بنسبة بلغت ٠,٧٤% خلال أيلول ٢٠٢٠، مقابل ٠,١٩% خلال الشهر الفائت، وبلغت ٤٤١٠١ مليار ليرة في نهاية أيلول. وعلى مدار سنة، انخفضت هذه الودائع بنسبة ٣٨,٠٣%، حيث باتت تشكل ١٩,٥٥% من إجمالي الودائع، فيما كانت تشكل ٢٦,٢٣% في نهاية أيلول ٢٠١٩.
- تراجعت الودائع بالعملة الأجنبية بنسبة ٠,٥٦% خلال أيلول ٢٠٢٠ مقابل تراجع بنسبة ٠,٢٥% خلال الشهر الفائت. وبلغت ١٢٠٣٥٨ مليون دولار في نهاية أيلول مسجلة تراجعاً سنوياً بنسبة ٩,٣٤%.

ب- لدى القطاع المصرفي

ارتفعت ودايع القطاع الخاص لدى القطاع المصرفي المقيم وغير المقيم بنسبة ٠,٢٨% خلال الشهر، مقابل تراجع بنسبة ١,١٤% خلال آب ٢٠٢٠. وقد تراجع حجم الودائع من ٢٧٣٥١٣ مليار ليرة في أيلول ٢٠١٩ إلى ٢٢٧٥٣٥ ملياراً في نهاية أيلول ٢٠٢٠، أي بنسبة ١٦,٨١%. وهي مفصلة كالتالي:

- تراجعت الودائع بالليرة اللبنانية بنسبة بلغت ٠,٧٦% خلال أيلول ٢٠٢٠، مقابل تدني بنسبة ٠,٢٤% خلال الشهر الفائت، وبلغت ٤٤٨٠٠ مليار ليرة في نهاية أيلول. وعلى مدار سنة، انخفضت هذه الودائع بنسبة ٣٨,٠٩%، حيث باتت تشكل ١٩,٦٩% من إجمالي الودائع، فيما كانت تشكل ٢٦,٤٦% في نهاية أيلول ٢٠١٩.
- تراجعت الودائع بالعملة الأجنبية بنسبة ٠,٥٧% خلال أيلول ٢٠٢٠ مقابل تدني بنسبة ٠,٢٥% خلال الشهر الفائت. وبلغت ١٢١٢١٧ مليون دولار في نهاية أيلول مسجلة انخفاض سنوي بنسبة ٩,١٦%.

النشاط المصرفي

الميزانية المجمعة للمصارف

بلغت الميزانية المجمعة للمصارف التجارية ٢٩٠٢٩٥ مليار ليرة في نهاية أيلول ٢٠٢٠ مسجلة تراجعاً شهرياً بنسبة ١,٦١% مقابل ١,٢٠% خلال الشهر السابق. وعلى مدار سنة، بلغت نسبة التراجع ٢٦,٥٦%.

تطور حجم التسليفات

أ- لدى المصارف التجارية

تراجعت تسليفات المصارف التجارية للقطاع الخاص المقيم وغير المقيم بنسبة ٢,٦١% خلال أيلول ٢٠٢٠ مقابل تدني بنسبة ١,٦٤% خلال الشهر السابق. وبلغ حجم التسليفات ٥٨١٩٣ مليار ليرة في نهاية أيلول ٢٠٢٠ مسجلاً تراجعاً سنوياً بنسبة ٢٩,١٧%، وهي مفصلة كالتالي:

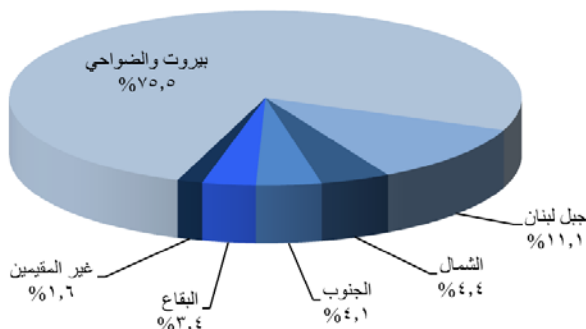
- تراجعت التسليفات بالليرة اللبنانية إلى ٢٢٤٠١ مليار ليرة في نهاية أيلول ٢٠٢٠ أي بنسبة شهرية بلغت ١,٣١% مقابل تدني بنسبة ٠,٩٣% خلال آب ٢٠٢٠. وعلى مدار سنة، انخفضت هذه التسليفات بنسبة ٨,٣٠% وباتت تشكل ٣٨,٤٩% من إجمالي التسليفات، فيما كانت تشكل ٢٩,٧٣% في أيلول ٢٠١٩.
- تراجعت التسليفات بالعملة الأجنبية بنسبة ٣,٤٠% خلال أيلول ٢٠٢٠ مقابل تدني بنسبة ٢,٠٧% خلال الشهر السابق، وبلغت ٢٣٧٤٣ مليون دولار في نهاية أيلول ٢٠٢٠ بتراجع سنوي نسبته ٣٨,٠٠%.

ب- لدى مصارف الأعمال

بلغت تسليفات مصارف الأعمال للقطاع الخاص المقيم وغير المقيم ٣٢٧٣ مليار ليرة في نهاية أيلول ٢٠٢٠ مسجلة ارتفاعاً بنسبة ٠,٤٦%، مقابل تراجع بنسبة ٢,١٤% خلال آب ٢٠٢٠. مقارنة بأيلول ٢٠١٩، انخفضت هذه التسليفات بنسبة ٤,٠٨%.

توزع التسليفات

توزع التسليفات على المناطق

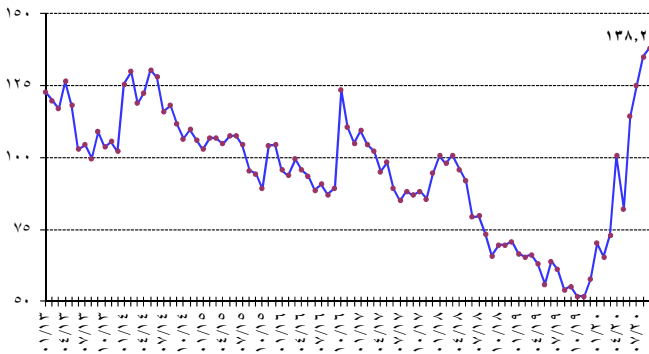


مؤشر القيمة السوقية المثلث Market-Value-Weighted Index

(سعر الإقفال)

٥٥,١٦	أيلول ٢٠١٩
٥١,٧٤	تشرين الأول ٢٠١٩
٥١,٧٢	تشرين الثاني ٢٠١٩
٥٧,٩٥	كانون الأول ٢٠١٩
٧٠,٢١	كانون الثاني ٢٠٢٠
٦٥,٥٢	شباط ٢٠٢٠
٧٣,١٤	آذار ٢٠٢٠
١٠٠,٦٧	نيسان ٢٠٢٠
٨٢,١٧	أيار ٢٠٢٠
١١٤,٢٨	حزيران ٢٠٢٠
١٢٤,٩٥	تموز ٢٠٢٠
١٣٥,٠٩	آب ٢٠٢٠
١٣٨,١٨	أيلول ٢٠٢٠

Market-Value-Weighted Index مؤشر القيمة السوقية المرجح



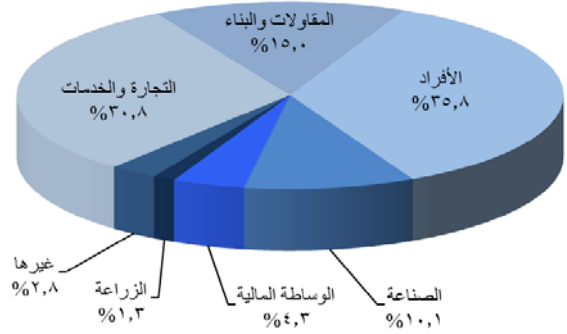
بورصة بيروت

بورصة بيروت

القيمة السوقية (مليار دولار)	الأسهم المتداولة		التاريخ
	القيمة (مليون دولار)	الحجم (ملايين)	
٨,٧٢	٢٠,٤٦	١,٩٩	أيلول ٢٠١٩
٨,٤١	٣٤,٩٩	٥,٢٠	تشرين الأول ٢٠١٩
٨,٤٠	٢,٥٢	٠,٣٠	تشرين الثاني ٢٠١٩
٨,٤٩	١٧,٥٨	١,٠٨	كانون الأول ٢٠١٩
٧,٨٣	١٦,١٧	٢,٠٣	كانون الثاني ٢٠٢٠
٧,١٠	١١,٢١	١,٧٠	شباط ٢٠٢٠
٦,٧٩	١٥,٧١	٤,٥٢	آذار ٢٠٢٠
٧,٠٩	٢٣,٨٥	١٠,٧٦	نيسان ٢٠٢٠
٧,٠٩	٢٧,٠٢	٦,٦٧	أيار ٢٠٢٠
٧,٠٥	٢٤,٣٩	٦,٧٦	حزيران ٢٠٢٠
٦,٨٨	٢٩,٤٦	٢,٣٣	تموز ٢٠٢٠
٦,٨٨	١٠,٣٩	٠,٩٤	آب ٢٠٢٠
٦,٩٢	٢٦,٠١	٥,٩٦	أيلول ٢٠٢٠

ارتفعت كمية الأسهم المتداولة بنسبة ٥٣٢,٩٥% فبلغت ٥,٩٦٢ مليون سهم مقابل ٠,٩٤٢ مليون سهم في آب ٢٠٢٠. ارتفعت قيمة هذه الأسهم بنسبة ١٥٠,٣٠% فبلغت ٢٦,٠١٢ مليون دولار أمريكي في أيلول ٢٠٢٠ مقابل ١٠,٣٩٢ مليون دولار أمريكي في آب ٢٠٢٠. تصدر سهم BLOM Bank GDR - من ناحية أداء سعر الأسهم عن باقي الأسهم المدرجة، إذ سجل ارتفاع نسبته ٦٦,٦٧%. فيما خصص نسب الأسهم المتداولة خلال هذا الشهر،

توزع التسليفات على القطاعات



نسبة التسليفات إلى الودائع

شكلت التسليفات نسبة ٢٥,٨٠% من إجمالي الودائع في نهاية أيلول ٢٠٢٠ مقارنة بـ ٣٠,٢٨% في نهاية أيلول ٢٠١٩ مفصلة كالتالي:

- نسبة التسليفات إلى الودائع بالليرة اللبنانية ٥٠,٧٩% مقارنة ٣٤,٣٣%.
- نسبة التسليفات إلى الودائع بالعملة الأجنبية ١٩,٧٣% مقارنة ٢٨,٨٥%.

حساب الرساميل

تراجع حساب الرساميل بنسبة ١,٠٢% خلال أيلول ٢٠٢٠ مقابل تدي بنسبة ٣,٨٥% خلال آب ٢٠٢٠. مقارنة بالفترة ذاتها من العام المنصرم، انخفضت هذه الرساميل بنسبة ١٠,٤٢% وبلغت ٢٧٨٦٠ مليار ليرة في أيلول ٢٠٢٠. ارتفعت نسبة حساب الرساميل من إجمالي الموجودات المصرفية إلى ٩,٦٠% في نهاية أيلول ٢٠٢٠. وكانت قد سجلت ٩,٥٤% في آب ٢٠٢٠ و ٧,٨٧% في أيلول ٢٠١٩.

تراجعت نسبة حساب الرساميل إلى إجمالي الودائع إلى ١٢,٣٥% في نهاية أيلول ٢٠٢٠. وكانت قد سجلت ١٢,٤٠% في آب ٢٠٢٠ و ١١,٤٦% في أيلول ٢٠١٩.

في حين ارتفعت نسبة حساب الرساميل إلى إجمالي التسليفات إلى ٤٧,٨٧% في نهاية أيلول ٢٠٢٠. وكانت قد سجلت ٤٧,١١% في آب ٢٠٢٠ و ٣٧,٨٥% في أيلول ٢٠١٩.

الدولة

تراجعت نسبة دولة الودائع (على صعيد القطاع المصرفي)، في نهاية أيلول ٢٠٢٠ إلى ٧٨,١٧% مقابل ٧٨,٢٠% في نهاية آب ٢٠٢٠ و ٧١,٨٦% في نهاية أيلول ٢٠١٩.

في حين تراجعت نسبة دولة التسليفات، في نهاية أيلول ٢٠٢٠، إلى ٦١,٥١% مقابل ٦٢,٠١% في نهاية آب ٢٠٢٠ و ٧٠,٢٧% في نهاية أيلول ٢٠١٩.

الأسواق المالية

أظهر معدل مؤشر القيمة السوقية للأسهم المدرجة في بورصة بيروت خلال أيلول ٢٠٢٠ تقدماً بنسبة ١١,٧٢%، إذ أفضّل على معدل ١٤٥,٧٠ نقطة مقابل ١٣٠,٤٢ نقطة لمعدل الشهر السابق.

إيصالات إيداع عمومية (GDR)

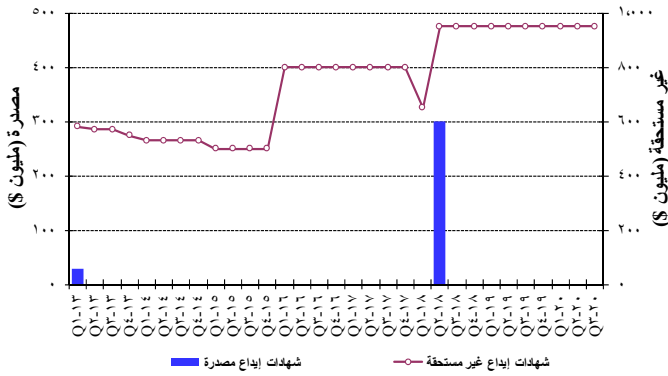
انخفضت قيمة إيصالات الإيداع العمومية التابعة لبنك لبنان والمهجر بنهاية أيلول بنسبة ٣٢,٠٠% متراوحاً بين ٠,٠٠ و ١,٧٠٠ دولار أميركي. حافظت قيمة إيصالات الإيداع العمومية التابعة لبنك عودة على نسبتها متراوحاً بين ٠,٠٠ و ٠,٤٠٠ دولار أميركي.

شهادات الإيداع

شهادات إيداع (بملايين دولارات)

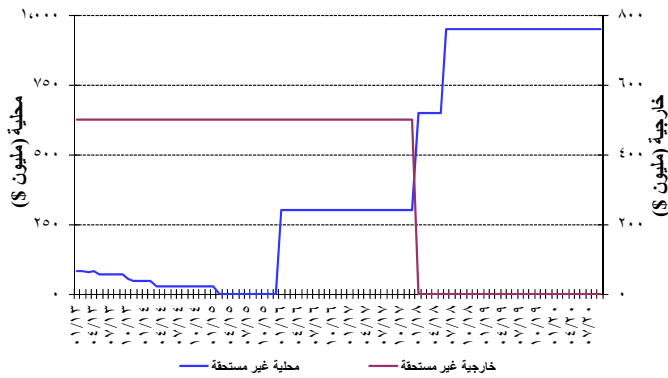
عدد المصارف	غير مستحقة			مصدرة	عدد
	المجموع	خارجية	محلية		
٣	٩٥٠	-	٩٥٠	-	٢٠٢٠ - آب
٣	٩٥٠	-	٩٥٠	-	٢٠٢٠ - أيلول

تطور شهادات الإيداع المصدرة وغير المستحقة



لم يكن هناك أي إصدار لشهادات إيداع مصدرة. حافظت قيمة شهادات الإيداع المصدرة غير المستحقة على مكائنها بقيمة ٩٥٠ مليون دولار أميركي بين ثلاثة مصارف: بيبيلوس بنك (٣٠٠ مليون دولار أميركي)، بنك لبنان والمهجر (٣٠٠ مليون دولار أميركي)، بنك عودة (٣٥٠ مليون دولار أميركي).

الإصدارات غير المستحقة لشهادات الإيداع المحلية والخارجية

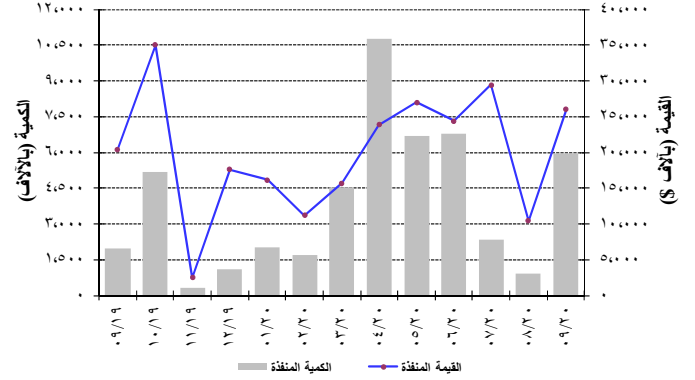


سندات دين الجمهورية اللبنانية بالعملة الأجنبية

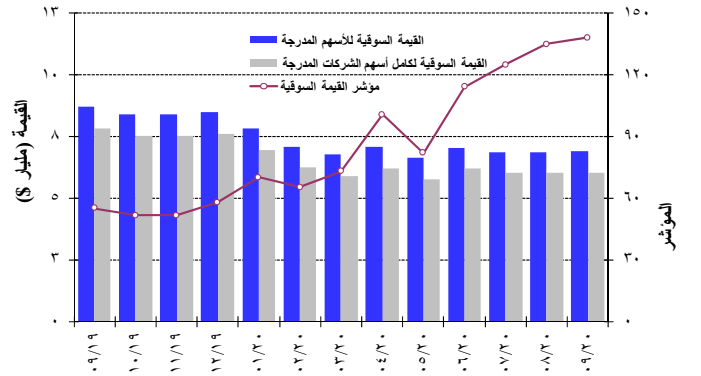
أصبحت القيمة الإجمالية لسندات الجمهورية اللبنانية المصدرة بعملة أجنبية ٣١,٣١٤ مليار دولار أميركي بنهاية أيلول ٢٠٢٠.

فقد تقدم سهم Byblos Bank على سائر الأسهم من ناحية كمية التداول بحيث بلغت نسبته ٦٤,٠٣% من مجموع التداول على البورصة. فيما يتعلق بالقيمة السوقية لمحمل أسهم الشركات المدرجة في بورصة بيروت، فقد ارتفعت بنسبة ٠,٦٢% قياساً على الشهر الماضي وسجلت ٦,٩٢٠ مليار دولار أميركي مقابل ٦,٨٧٧ مليار دولار أميركي في الشهر السابق. وعلى صعيد القيمة السوقية للأسهم المدرجة في البورصة، فقد ارتفعت أيضاً بنسبة ٠,٧١% في أيلول ٢٠٢٠ وسجلت ٦,٠٥٦ مليار دولار أميركي مقابل ٦,٠١٣ مليار دولار أميركي للشهر الماضي.

نشاط الأسهم المدرجة في بورصة بيروت



تطور المؤشر والقيمة السوقية لبورصة بيروت

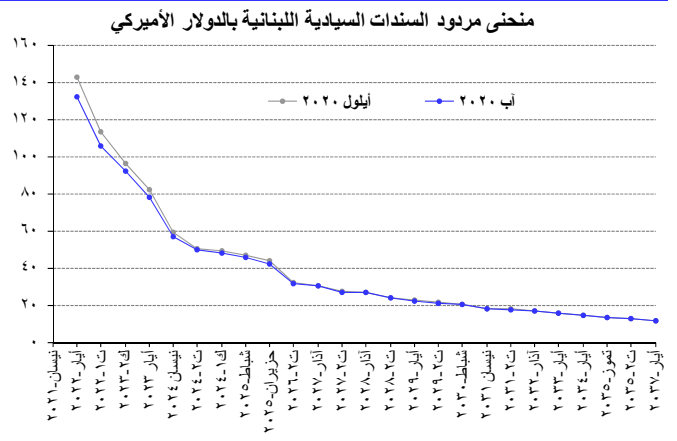


الأسهم التفضيلية المدرجة عند الإصدار

المصدر	نوع الأسهم	سعر السهم	الكمية (آلاف)	القيمة (مليون \$)
بنك بيروت	أسهم تفضيلية "H"	\$ ٢٥,٠٠	٥٤٠٠	١٣٥
	أسهم تفضيلية "I"	\$ ٢٥,٠٠	٥٠٠٠	١٢٥
	أسهم تفضيلية "J"	\$ ٢٥,٠٠	٣٠٠٠	٧٥
	أسهم تفضيلية "K"	\$ ٢٥,٠٠	٤٠٠٠	١٠٠
	أسهم أولوية ٢٠١٤	\$ ٢١,٠٠	٤٧٦٢	١٠٠
بنك بيمو	أسهم تفضيلية ٢٠١٣	\$ ٩٢,٠٠	٣٥٠	٣٢
بنك عودة	أسهم تفضيلية "H"	\$ ٦٩,٩٠	٧٥٠	٥٢
	أسهم تفضيلية "I"	\$ ٤٤,٩٠	٢٥٠٠	١١٢
	أسهم تفضيلية "J"	\$ ٤٢,٠٤	٢٧٥٠	١١٦
البنك اللبناني للتجارة	أسهم تفضيلية "D"	\$ ٩٤,٠٠	٧٥٠	٧١
	أسهم تفضيلية "H"	\$ ٩٤,٠٠	٢٦٤	٢٥
بنك بيبيلوس	أسهم تفضيلية ٢٠٠٨	\$ ٣٩,٩٩	٢٠٠٠	٨٠
	أسهم تفضيلية ٢٠٠٩	\$ ٤٨,٨٥	٢٠٠٠	٩٨

سندات دين المصارف والمؤسسات المالية اللبنانية بالعملة المختلفة

بلغت قيمة سندات الدين المحلية المصدرة من قبل المؤسسات المالية ١٧,٧٨٥ مليون دولار أمريكي بنهاية تموز ٢٠٢٠ مقابل ٢٢,٥٢٤ مليون دولار أمريكي بنهاية كانون الأول ٢٠١٩.



الجدول الإحصائية

١٢	١ . المحمل النقدي والمقابل له.....
١٢	٢ . الميزان التجاري وتغيّر صافي الموجودات الخارجية للقطاع المالي.....
١٣	٣ . الموجودات الخارجية لمصرف لبنان.....
١٣	٤ . ميزانية مصرف لبنان.....
١٤	٥ . الميزانية المجمّعة للمصارف التجارية.....
١٥	٦ . إجمالي الودائع في القطاع المصرفي.....
١٦	٧ . معدلات الفائدة: المصارف التجارية.....
١٦	٨ . سندات الخزينة ومعدلات الفائدة.....
١٧	٩ . عمليات المقاصة.....
١٨	١٠ . الاعتمادات والبولص المستندية للاستيراد والتصدير.....
١٨	١١ . أدوات الدين العام الداخلي.....
١٩	١٢ . أسعار صرف أهم العملات الأجنبية.....
١٩	١٣ . الدين العام بحسب مصادر التمويل.....
٢٠	١٤ . سندات دين الجمهورية اللبنانية بالعملات الأجنبية.....
٢٠	١٥ . سندات دين المصارف بالعملات الأجنبية.....
٢١	١٦ . التداول بالأسهم في بورصة بيروت.....
٢١	١٧ . أدوات مالية مختلفة.....

١. المجلد النقدي والمقابل له (في نهاية الفترة، بمليارات الليرات)

أيلول ٢٠٢٠	آب ٢٠٢٠	تموز ٢٠٢٠	كانون الأول ٢٠١٩	أيلول ٢٠١٩	آب ٢٠١٩	
						المجلد النقدي
٢٢,١٣٢,٤	٢٠,٦٧٦,٦	١٩,١٠١,٤	٩,٨١٧,٦	٥,٥٧١,٨	٥,٢٤٦,٤	النقد المتداول
١٠,٥٢٢,٢	١٠,٢١٠,٣	٩,٥٦٦,٦	٦,٨٠٢,٤	٦,١٢٠,٤	٦,٠٠٨,٨	ودائع تحت الطلب بالليرة
٣٢,٦٥٤,٧	٣٠,٨٨٦,٩	٢٨,٦٦٨,٠	١٦,٦٢٠,٠	١١,٦٩٢,٢	١١,٢٥٥,٢	M1
٢٩,٠٦٨,٣	٢٩,٧٢٧,٥	٣٠,٥٠٢,٣	٤٦,٨٦٣,٧	٥٨,٧٤٨,٤	٦١,٨٨٧,٣	ودائع لأجل بالليرة
٦١,٧٢٣,٠	٦٠,٦١٤,٤	٥٩,١٧٠,٣	٦٣,٤٨٣,٨	٧٠,٤٤٠,٥	٧٣,١٤٢,٥	M2
١٣٥,١٣٦,٣	١٣٥,٦٥٤,٧	١٣٥,٥٣٥,٣	١٣٨,٩١٠,٠	١٣٨,٣٩١,٤	١٣٨,٠٥٨,٨	ودائع بالعملات الأجنبية
٥٠٧,٢	٥٠٣,٤	٤٨٩,٥	٤٣٧,٢	٤٥٧,٧	٤٤٧,٢	أدوات مالية مصدرة
١٩٧,٣٦٦,٥	١٩٦,٧٧٢,٦	١٩٥,١٩٥,٢	٢٠٢,٨٣١,٠	٢٠٩,٢٨٩,٧	٢١١,٦٤٨,٥	M3
١١,٤٣٨,٨	١١,٤١٥,٧	١١,٥٠٥,٣	١١,٢٤٦,٢	١١,٤٧٩,٨	١١,٤٦٥,٠	سندات الخزينة لدى القطاع غير المصرفي*
٢٠٨,٨٠٥,٣	٢٠٨,١٨٨,٣	٢٠٦,٧٠٠,٤	٢١٤,٥٧٧,٢	٢٢٠,٧٦٩,٥	٢٢٣,١١٣,٥	M4
						مقابل عرض النقد M3
٢٨,٥١٥,٧	٣٢,٨٤٤,٢	٣٥,٦٨٤,٢	٣٧,٨٢٣,٠	٣٧,٣٣٠,٦	٣٧,٩٤٢,٣	صافي الموجودات الخارجية
٢٦,١٧٣,٩	٢٧,٣٢٢,٥	٢٧,٤٩٥,٧	٢١,٠١٢,٥	٢٠,٦٨١,٣	٢١,٢٢١,٧	-ذهب
٢,٣٤١,٨	٥,٥٢١,٧	٨,٤٨٨,٤	١٦,٨١٠,٥	١٦,٦٤٩,٢	١٦,٧٢٠,٦	-صافي الموجودات الخارجية لدى مؤسسات الإيداع**
٥٥,٥٧٥,٦	٥٧,٠٢٣,١	٥٧,٩٠٩,٤	٧٠,٨١٤,١	٧٦,٣٠٦,٧	٧٧,٤٤٣,١	مطالبات على القطاع الخاص
٢٢,١٣١,١	٢٢,٤١٥,٧	٢٢,٦٤٠,٨	٢٢,٩٨٢,١	٢٣,٩٠٧,٤	٢٤,٥٠٢,٩	-المطالبات بالليرة
٣٣,٤٤٤,٥	٣٤,٦٠٧,٥	٣٥,٢٦٨,٦	٤٧,٨٣١,٩	٥٢,٣٩٩,٣	٥٢,٩٤٠,١	-المطالبات بالعملات الأجنبية
٦٠,٦٦٢,٦	٦٠,٣٧٨,٦	٦٠,٩٥٣,٠	٧١,٣١٥,٠	٧٢,٥١٥,٩	٧١,٥٦٩,٨	صافي المطالبات على القطاع العام
-١٧,٩٠٧,٥	-١٨,٨٥٧,١	-١٨,٧٣٦,٦	-١٢,٨٣٥,٤	-١٢,٤٥٨,٤	-١٢,٩٧٩,٠	منها: فروقات القطع
٥٢,٦١٢,٦	٤٦,٥٢٦,٦	٤٠,٦٤٨,٦	٢٢,٨٧٩,٠	٢٣,١٣٦,٤	٢٤,٦٩٣,٣	صافي البنود الأخرى***
١٩٧,٣٦٦,٥	١٩٦,٧٧٢,٦	١٩٥,١٩٥,٢	٢٠٢,٨٣١,٠	٢٠٩,٢٨٩,٧	٢١١,٦٤٨,٥	المجموع

ابتداء من شهر كانون الثاني ٢٠١٧، احتساب المجلد النقدي والمقابل له يرتكز على الميزانية المجمعة لمؤسسات الإيداع.

* أرقام خاضعة للتغيير بسبب المراجعات المتواصلة.

** إن تعبير صافي الموجودات الخارجية لمصرف لبنان في السنة الجارية يشمل صافي فرق سندات دين الجمهورية اللبنانية بالعملات الأجنبية المتداولة عالمياً والمكتسبة من مصرف لبنان خلال السنة ذاتها فقط. تمت إعادة

تصنيف وديعة من القطاع الخاص غير المقيم الواردة في آب ٢٠١٩، من بند "إلتزامات أخرى طويلة الأجل" الى بند "إلتزامات خارجية" في ميزانية مصرف لبنان.

*** تمت إعادة تصنيف وديعة من القطاع الخاص غير المقيم الواردة في آب ٢٠١٩، من بند "إلتزامات أخرى طويلة الأجل" الى بند "إلتزامات خارجية" في ميزانية مصرف لبنان.

٢. الميزان التجاري وتغير صافي الموجودات الخارجية للقطاع المالي (بملايين الدولارات)

المجموع	مصارف ومؤسسات مالية	مصرف لبنان**	الميزان التجاري*	الصادرات (فوب)	الواردات (سيف)	
-٥,٨٥١,٣	-١,٩٤٦,٥	-٣,٩٠٤,٨	-١٥,٥٠٨,٠	٣,٧٣١,٤	١٩,٢٣٩,٤	٢٠١٩
٧٢,٥	-٦١٨,٦	٦٩١,١	-١,٨٣١,١	٣٦٤,٨	٢,١٩٥,٩	تموز
-٥٧٨,٥	-٦٦٤,٨	٨٦,٣	-١,١٢٩,٢	٣٧٥,٠	١,٥٠٤,١	آب***
-٥٨,٥	١٠١,٦	-١٦٠,١	-١,١٢٣,٨	٣٤١,٩	١,٤٦٥,٧	أيلول
-١٩٧,٩	٣٨٥,٨	-٥٨٣,٧	-١,٠١٦,١	٢٩٢,٠	١,٣٠٨,١	تشرين الأول
١,١٤٢,٨	٩٧٥,٨	١٦٧,٠	-٩٧٢,١	٣٠٨,٧	١,٢٨٠,٩	تشرين الثاني
-٨٤٠,٨	-١٤,٠	-٨٢٦,٨	-١,٠٢١,٨	٣٢٤,٣	١,٣٤٦,٢	كانون الأول
-٩,٦٠٨,٤	٢,٣٥٤,١	-١١,٩٦٢,٤	-٥,٢٤٥,٨	٢,٦٣٢,٣	٧,٨٧٨,١	٢٠٢٠
-١٥٧,٩	٤٥٤,٩	-٦١٢,٨	-٨٢٠,٤	٣٣٣,١	١,١٥٣,٥	كانون الثاني
-٣٤٧,٤	٦٤١,٧	-٩٨٩,٢	-٦٠٧,٨	٣٤٣,٣	٩٥١,١	شباط
-٥٥٦,٨	-٥,٧	-٥٥١,١	-٥٨٨,٣	٢٣٧,٦	٨٢٥,٩	آذار
-٢٤٠,٦	٥٧١,٨	-٨١٢,٤	-٥٧٤,٠	١٧٠,٥	٧٤٤,٥	نيسان
-٨٨٧,٧	٢٠,٤	-٩٠٨,١	-٤٢٣,٠	٢٥٠,٧	٦٧٣,٧	أيار
-٢٩٥,٨	٢٦٠,١	-٥٥٥,٨	-٥٧٦,٦	٢٧٧,١	٨٥٣,٧	حزيران
-٣٠٤٦,٤	-٢٦٦,٥	-٢,٧٧٩,٩	-٥٤٨,٢	٣٧٣,٨	٩٢١,٩	تموز
-١,٩٦٨,٠	٢٥٣,٢	-٢,٢٢١,٢	-٥٢٥,٤	٢٧٣,٦	٧٩٩,٠	آب
-٢,٤١٠,٧	٤٢٤,٢	-٢,٥٣١,٩	-٥٨٢,٢	٣٧٢,٧	٩٥٤,٨	أيلول

* هذه الأرقام قابلة للتصحیح.

** إن تعبير صافي الموجودات الخارجية لمصرف لبنان في السنة الجارية يشمل صافي فرق سندات دين الجمهورية اللبنانية بالعملات الأجنبية المتداولة عالمياً والمكتسبة من مصرف لبنان خلال السنة ذاتها فقط.

*** تمت إعادة تصنيف وديعة من القطاع الخاص غير المقيم الواردة في آب ٢٠١٩، من بند "إلتزامات أخرى طويلة الأجل" الى بند "إلتزامات خارجية" في ميزانية مصرف لبنان.

٣. الموجودات الخارجية لمصرف لبنان* (في نهاية الفترة)

أيلول ٢٠٢٠	آب ٢٠٢٠	تموز ٢٠٢٠	كانون الأول ٢٠١٩	أيلول ٢٠١٩	آب ٢٠١٩	
٢٦,١٧٣,٨٨١	٢٧,٣٢٢,٥٢٠	٢٧,١٩٥,٧٢٨	٢١,٠١٢,٥١١	٢٠,٦٨١,٣٤٩	٢١,٢٢١,٧٤٦	ذهب
١٧,٣٦٢,٤	١٨,١٢٤,٤	١٨,٠٤٠,٣	١٣,٩٣٨,٦	١٣,٧١٩,٠	١٤,٠٧٧,٤	- بملايين الليرات اللبنانية - بملايين الدولارات
٣٩,١٠٣,٣٧٠	٤٢,٩٢١,٣٧٦	٤٦,٢٦٩,٩٠٣	٥٦,٢٠٢,٩١٢	٥٨,٠٧٦,٥٧٧	٥٨,٣١٩,٨٩١	المجموع (باستثناء الذهب)
٢٥,٩٣٩,٢	٢٨,٤٧١,٩	٣٠,٦٩٣,١	٣٧,٢٨٢,٢	٣٨,٥٢٥,١	٣٨,٦٨٦,٥	- بملايين الليرات اللبنانية - بملايين الدولارات
٣٠,١٥٣,٩٧٤	٣٤,٣٠٧,٠٨٥	٣٥,٥١٣,١٧٥	٤٤,٥٥٠,٤٦٠	٤٤,١٦٥,٥٠١	٤٦,١٣٣,٦٣٥	• عملات أجنبية (سيولة)
٢٠,٠٠٢,٦	٢٢,٧٥٧,٦	٢٣,٥٥٧,٧	٢٩,٥٥٢,٥	٢٩,٢٩٧,٢	٣٠,٦٠٢,٧	- بملايين الليرات اللبنانية - بملايين الدولارات
٨,٩٤٩,٣٩٦	٨,٦١٤,٢٩١	١٠,٧٥٦,٧٢٩	١١,٦٥٢,٤٥٢	١٣,٩١١,٠٧٦	١٢,١٨٦,٢٥٦	• أوراق مالية
٥,٩٣٦,٦	٥,٧١٤,٣	٧,١٣٥,٥	٧,٧٢٩,٧	٩,٢٢٧,٩	٨,٠٨٣,٨	- بملايين الليرات اللبنانية - بملايين الدولارات

* إبتداء من تشرين الثاني ٢٠١٧ الموجودات الخارجية لمصرف لبنان تشمل سندات دين الجمهورية اللبنانية المصدرة بعملات أجنبية، المتداولة عالمياً، و المحمولة من قبل مصرف لبنان.

٤. ميزانية مصرف لبنان (في نهاية الفترة، بمليارات الليرات)

أيلول ٢٠٢٠	آب ٢٠٢٠	تموز ٢٠٢٠	كانون الأول ٢٠١٩	أيلول ٢٠١٩	آب ٢٠١٩	
٢٦,١٧٣,٩	٢٧,٣٢٢,٥	٢٧,١٩٥,٧	٢١,٠١٢,٥	٢٠,٦٨١,٣	٢١,٢٢١,٧	ذهب
٣٠,١٥٤,٠	٣٤,٣٠٧,١	٣٥,٥١٣,٢	٤٤,٥٥٠,٥	٤٤,١٦٥,٥	٤٦,١٣٣,٦	عملات أجنبية
٠,٠	٠,٠	٠,٠	٠,٠	٠,٠	٠,٠	موجودات خارجية أخرى
٣٧٥,١	٣٧٤,٨	٣٧٣,٨	٣٨٧,٣	٣٩١,١	٣٩١,٧	مطالبات على الزبائن
٢٠,٢٦٨,٥	٢٠,٢٦٧,١	٢٠,٢٩٨,٠	٢٠,٧٤٢,٦	٢٠,٩٣٨,٠	٢٠,٩٧٥,٤	قروض للمصارف التجارية
١,٧٦٥,٧	١,٧٦٧,٨	١,٧٧٣,٢	١,٧٨٠,٦	١,٧٧٦,٥	١,٧٧٨,٥	قروض مصارف التسليف المتوسط والطويل الأجل ومؤسسات مالية أخرى
٠,٠	٠,٠	٠,٠	٠,٠	٠,٠	٠,٠	قروض للقطاع العام
٦٨,٢٦٠,٧	٦٧,٥٩٥,٩	٦٩,٢٧٥,١	٦٨,٩٠٦,٧	٦٤,٨٥٤,٧	٦٢,٥١٩,٦	محفظة الأوراق المالية
٣٩٦,٢	٣٩٦,١	٣٩٦,١	٣٩٣,٥	٣٩١,٧	٤٠٢,٩	موجودات ثابتة
١٨,٠٨٠,٦	١٨,٠٨٠,٦	١٨,٠٨٠,٦	١٨,٠٨٠,٦	١٨,٠٨٠,٦	١٨,٠٨٠,٦	موجودات ناتجة عن عمليات مقايضة على أدوات مالية
٦٥,٦٦٢,٩	٦٢,٧٣١,٤	٥٩,٤٥٠,٥	٣٧,٢٤٠,٥	٣٢,٧٩١,٤	٣٠,٨٥٥,٥	موجودات أخرى
٢٣١,١٣٧,٦	٢٣٢,٨٤٣,٤	٢٣٢,٣٥٦,٢	٢١٣,٠٩٤,٧	٢٠٤,٠٧٠,٩	٢٠٢,٣٥٩,٦	إجمالي الموجودات = إجمالي الالتزامات
٢٣,٧٤٣,٦	٢٢,٣٥٨,٥	٢٠,٨١٨,٣	١٠,٥٦٣,٥	٦,٤٧٤,١	٦,٢٥٨,٥	النقد المتداول خارج مصرف لبنان
١٥٥,٦٠٦,٥	١٥٨,٠٤٦,٤	١٥٩,٧٩٦,٦	١٦٢,١٩٦,٩	١٥٩,٨٦٨,٠	١٥٩,٥٣٩,٩	ودائع المصارف التجارية
٢,٨٥١,٨	٢,٨٧٥,٣	٢,٨٦٨,٧	٣,٢٦٧,٩	٣,٢٢٤,٦	٣,١٣٤,٥	ودائع مصارف التسليف المتوسط والطويل الأجل ومؤسسات مالية أخرى
٩٠,١	١١٠,٤	٧٢,٣	١٦٣,٢	٣٦,٠	٣٧,٢	ودائع الزبائن
٦,٨٥٧,٩	٦,٥٠٣,٩	٦,٦٩٩,٩	٨,٢٠٢,٨	٥,٨٥٦,٧	٥,٨٨١,٠	ودائع القطاع العام
١٧,٩٠٧,٥	١٨,٨٥٧,١	١٨,٧٣٦,٦	١٢,٨٣٥,٤	١٢,٤٥٨,٤	١٢,٩٧٩,٠	فروقات القطع
٠,٠	٠,٠	٠,٠	٠,٠	٠,٠	٠,٠	أوراق مالية غير الأسهم
٣,٧٠٩,٨	٣,٧١٠,٩	٣,٧١٠,٩	٢,٧٧٥,٩	٢,٧٧٤,٩	٢,٧٧٦,٨	الالتزامات خارجية*
٩٠,٥	٩٠,٥	٩٠,٥	٨٤٤,٢	٨٤٤,٢	٨٤٤,٢	إلتزامات أخرى طويلة الأجل*
٥,٦٠٧,٣	٥,٦٠٧,٣	٥,٦٠٧,٣	٥,٦٦٧,٤	٥,٥٢١,٩	٥,٥٢١,٩	الأموال الخاصة
١٤,٦٧٢,٦	١٤,٦٨٣,١	١٣,٩٥٥,٢	٦,٥٧٧,٦	٧,٠١٢,١	٥,٣٨٦,٧	الالتزامات أخرى

* تمت إعادة تصنيف وديعة من القطاع الخاص غير المقيم الواردة في آب ٢٠١٩، من بند "الالتزامات أخرى طويلة الأجل" الى بند "الالتزامات خارجية" في ميزانية مصرف لبنان.

٥. الميزانية المجمعة للمصارف التجارية (في نهاية الفترة، بمليارات الليرات)

أيلول ٢٠٢٠	آب ٢٠٢٠	تموز ٢٠٢٠	كانون الأول ٢٠١٩	أيلول ٢٠١٩	آب ٢٠١٩	
١٦٩,٠٣٠,٧	١٧١,٣٩٣,٥	١٧٣,١٢١,٠	١٧٨,٢٠٨,٥	٢٣١,١٠١,٦	٢٢٨,٩٣٩,٦	نقد وودائع لدى مصرف لبنان
١٠٦٠,٦,٣	١٠٦٧,٤,٨	١٠٧٠,٥,٨	٧٤٠,٧	٨٩٩,٤	١,٠٠٩,٥	-أوراق نقدية ونقد صغيرة باليرة
١٦٧,٤٢٤,٤	١٦٩,٧١٨,٧	١٧١,٤١٥,٢	١٧٧,٤٦٧,٨	٢٣٠,٢٠٢,٢	٢٢٧,٩٣٠,٠	-ودائع لدى مصرف لبنان*
٩٩١,١	٨٧٨,٩	٧٦٩,٢	٨٨٧,١	١,٢١٢,١	١,٣٥١,٥	نقد وودائع لدى مؤسسات الاصدار الاخرى الغير مقيمة
٥١,٠٧٩,٠	٥٢,٥٠٢,٢	٥٣,٣٤٧,٩	٦٦,١٩٨,٠	٧١,٥١٤,٦	٧٢,٦٠٢,٢	مطالبات على الزبائن المقيمين
١٩,٨٦٤,٣	٢٠,١١٨,٥	٢٠,٣٠٤,٢	٢٠,٧٢٠,٦	٢١,٥٩٢,٢	٢٢,١٠٨,٢	-باليرة
٣١,٢١٤,٨	٣٢,٣٨٣,٧	٣٣,٠٤٣,٧	٤٥,٤٧٧,٣	٤٩,٩٢٢,٤	٥٠,٤٩٤,٠	-بالعملة الاجنبية
٦,٧١٨,٩	٦,٨٠٥,١	٧,٠١٦,٠	٨,٣٩٩,٥	١٠,٠٤٨,٢	٩,٩٤٥,١	مطالبات على الزبائن الغير مقيمين
٢,٤٠١,٧	٢,٤٤٣,٨	٢,٤٧١,٠	٢,٥٩٣,١	٢,٦٣٢,٦	٢,٦٥٨,٧	-باليرة
٤,٣١٧,٢	٤,٣٦١,٢	٤,٥٤٥,٠	٥,٨٠٦,٥	٧,٤١٥,٥	٧,٢٨٦,٤	-بالعملة الاجنبية
٣٩٤,٧	٤٤٢,٥	٣٨٤,٤	٤٢٩,٢	٥٩٧,٨	٦٠٧,٨	مطالبات على القطاع المالي المقيم
١٣٤,٦	١٣٤,٨	١٣٥,٨	١٦٢,٢	٢٠٤,٥	٢٢٣,١	-باليرة
٢٦٠,١	٣٠٧,٨	٢٤٨,٦	٢٦٧,٠	٣٩٣,٤	٣٨٤,٧	-بالعملة الاجنبية
٦,٧٢٩,٦	٦,٦١٠,٧	٦,٦٧٠,٥	١٠,٢٠١,٦	١٣,٥٣١,٥	١٣,٧٧٠,٦	مطالبات على القطاع المالي الغير مقيم
٣٦٨,٧	٣٥٨,٨	٣٥٥,٨	٣٤٢,٦	٣٠٢,٧	٢٩١,٠	مطالبات على القطاع العام
٣٦,٥٥٩,٠	٣٧,١١٧,٦	٣٨,١١٦,٩	٤٥,٣١٠,٠	٤٩,٨٠٦,١	٥٠,٠٥٦,١	محفظه الأوراق المالية المقيمة
١٠٩,٠	١١٠,٧	٩٦,٨	١٤٩,٠	١٥٨,٧	١٦١,٢	منها: أوراق مالية مصنفة بالقيمة العادلة مقابل حساب الارباح والخسائر
٤٨٧,٤	٤٨٧,٠	٤٩٧,٨	٦٣٥,٧	٨١١,٦	٨١٩,٠	منها: أوراق مالية مصنفة بالقيمة العادلة مقابل عناصر الدخل الشامل
٣٣,٥٩٨,٠	٣٤,١٠٩,٧	٣٥,١٩١,٨	٤٢,١٤٧,٠	٤٦,٤٩٠,٤	٤٦,٧٢٩,٠	منها: أوراق مالية مصنفة بالكلفة المطفأة
٥,٩	٦٧,٩	٢٢,١	٧٦,٤	١٠١,٣	٩٦,٧	منها: فروقات تقييم المشتقات المالية
٢,٣٥٨,٨	٢,٣٤٢,٣	٢,٣٠٨,٣	٢,٣١١,٩	٢,٢٤٤,٠	٢,٢٥٠,٢	منها: اسهم
١٩,٠١٣٨,٤	١٩,٠٥٦٤,٦	٢٠,٣٠٥,٥	٢٢,٠٧٠,٧	٢٥,٠١٢,٥	٢٥,١٧٩,٤	-سندات الخزينة اللبنانية
١٥,٠١٣١,٤	١٥,٠٢١٥,٣	١٥,٥٥١,٥	٢٠,٨٢٦,٧	٢٢,٤٠٠,٢	٢٢,٤٨٠,٦	-سندات دين الجمهورية اللبنانية بالعملة الأجنبية
٢,٢٨٩,٢	٢,٣٣٧,٧	٢,٢٥٩,٩	٢,٤١٢,٥	٢,٣٩٣,٣	٢,٣٩٦,١	-أوراق مالية أخرى
٧٢٤,٥	٧٧١,١	٧٧٤,٠	٩٣٥,٣	١,٣٢١,٦	١,٤٤٨,٤	محفظه الأوراق المالية الغير مقيمة
٥,٤٦٢,٤	٥,٥٢٢,٤	٥,٥٤١,٠	٥,٦١٤,٨	٥,٦١٨,٩	٥,٦٨٣,٢	أصول مادية
٢,١٤٢,٤	٢,١٣٩,٣	٢,١٦٧,٧	٢,٣٠٩,٨	٢,٣١٣,٢	٢,٣٢٠,٤	أصول الغير مادية
٥,٣٧٦,١	٥,٤٠٦,٦	٥,٣٨١,٠	٦,١١٠,٦	٦,٠٣٦,٢	٦,٠٨١,٥	موجودات خارجية اخرى
٤,٧١٧,٧	٥,٠٨٣,٦	٤,٩٦٠,٦	١,٨٥٠,٤	١,٨٥٥,٤	١,٧٠٩,٥	موجودات اخرى
٢٩٠,٢٩٥,٠	٢٩٥,٠٣٢,٣	٢٩٨,٦٠٥,٩	٣٢٦,٧٩٧,٤	٣٩٥,٢٥٩,٩	٣٩٤,٨٠٦,٨	إجمالي الموجودات = إجمالي الالتزامات
١٧٠,٥٥٧,١	١٧١,٤٩٩,٦	١٧١,٥٠٣,٠	١٨٨,٤٧٩,٦	١٩٩,٣٠٢,٤	٢٠٢,٠٦٧,٨	ودائع الزبائن المقيمين
٣٨,١٥٨,٠	٣٨,٥١٣,٦	٣٨,٦٢٩,٨	٥١,٩٧٢,٨	٦٣,١٣٧,٦	٦٦,١٣٨,٣	-باليرة
١٣٢,٣٩٩,٢	١٣٢,٩٨٥,٩	١٣٢,٨٧٣,٢	١٣٦,٥٠٦,٨	١٣٦,١٦٤,٨	١٣٥,٩٢٩,٤	-بالعملة الاجنبية
٤١,٣٥٧,٤	٤١,٨٤٠,٩	٤٢,١٧٦,١	٤٨,٩٢٠,٠	٥٥,٢١١,٥	٥٥,٨١٠,٨	ودائع الزبائن الغير مقيمين
٣,٣٣٥,٨	٣,٣٥٤,٤	٣,٣٢٦,٢	٤,٧٣٣,٠	٥,٦٥٥,٧	٥,٨٧٨,٠	-باليرة
٣٨,٠٢١,٥	٣٨,٤٨٦,٤	٣٨,٨٤٩,٨	٤٤,١٨٧,٠	٤٩,٥٥٥,٨	٤٩,٩٢٢,٨	-بالعملة الاجنبية
٢,٤٢٥,٠	٢,٢٨٩,٤	٢,٣٤٠,٠	٢,٠٨٦,١	٢,٢١٥,٢	٢,٢٢٥,٢	الالتزامات تجاه القطاع المالي المقيم
٩٠٨,٦	٨٨٠,٢	٨٩٥,٠	٧١٤,١	٧٩٨,٥	٧٨٧,٥	-باليرة
١,٥١٦,٤	١,٤٠٩,٢	١,٤٤٥,٠	١,٣٧٢,٠	١,٤١٦,٧	١,٤٣٧,٨	-بالعملة الاجنبية
١١,٢٠٠,٧	١١,٢٦٧,١	١١,٤٢٧,٣	١٣,٣٠٩,٩	١٤,٥٦٤,٢	١٤,٥٤٢,٦	الالتزامات تجاه القطاع المالي الغير مقيم
٧,٧٦٦,٧	٧,٦١٥,٣	٧,٥٧٥,٣	٧,٣٧٩,٠	٧,١١٨,٨	٧,١٣٥,١	ودائع القطاع العام
٤٨٠,١	٤٧٦,٢	٤٦٢,٤	٤١٠,١	٤٢١,٥	٤١٠,٨	أوراق مالية مصدرة - مقيم
٧,٤	٨,٦	١٦,٤	١٣,٦	٤٠,٥	٣٦,١	منها: أوراق مالية مصدرة مصنفة بالقيمة العادلة مقابل حساب الارباح والخسائر
٤٧٢,٧	٤٦٧,٧	٤٤٦,٠	٣٩٦,٥	٣٨١,٠	٣٧٤,٦	منها: أوراق مالية مصدرة مصنفة بالكلفة المطفأة
٣٥٥,١	٣٥٢,٦	٣٦٧,٩	٢٠٦,٧	٢٥٤,٤	٢٧٧,١	أوراق مالية مصدرة - غير مقيم
٢٧,٨٥٩,٦	٢٨,١٤٦,٢	٢٩,٢٧٤,٥	٣١,٠٢٤,٠	٣١,٠٩٩,٩	٣١,٠٢٣,٤	حسابات رأس مال
٣٣١,٤	٣٤٧,١	٣٣٧,٨	٢٨٧,٨	٢٦٩,٥	٢٧٣,٥	منها: غير مقيم
٢٦,٥٨٠,٣	٢٦,٨٦٠,٧	٢٧,٠٧٩,٧	٢٩,٢٧٨,٤	٢٩,١٤٠,٩	٢٩,٢٦٣,٤	-رأس مال أساسي
١,٢٧٩,٣	١,٢٨٥,٥	١,٥٦٤,٨	١,٩٦١,٦	١,٩٥٩,٠	١,٩٧٠,٦	-أموال خاصة مساندة
٢٨,٢٩٣,٣	٣١,٥٤٥,٠	٣٣,٤٧٩,٤	٣٤,٧٦٦,١	٨٥,٠٧٢,١	٨١,١٠٣,٤	الالتزامات أخرى*

في شباط ٢٠١٨، طَبّق مصرف لبنان المعيار المحاسبي IFRS٩. أدى ذلك إلى إعادة تصنيف بعض البنود. وخضعت مكونات الميزانية لعملية تجميع رجعي حتى كانون الثاني ٢٠١٧.

في أيلول ٢٠١٩، استُثِنَت ميزانية جمال ترست بنك بعد قرار مصرف لبنان رقم ١٣١١٠ بشطب المصرف من لائحة المصارف الرسمية.

* اعتباراً من كانون الأول ٢٠١٩، ووفقاً لمعايير التقاص بموجب المعيار المحاسبي الدولي رقم ٣٢ "الأدوات المالية: العرض" والإفصاح عن تقاص الأصول المالية والمطلوبات المالية بموجب المعيار الدولي للتقارير المالية رقم ٧، أجزت المصارف تقاص بين القروض الممنوحة لها من مصرف لبنان باليرة اللبنانية وتوظيفاتها المقابلة باليرة اللبنانية لدى مصرف لبنان والتي تحمل آجال الاستحقاق نفسها.

٦. إجمالي الودائع في القطاع المصرفي (في نهاية الفترة، بمليارات الليرات)

أيلول ٢٠٢٠				آب ٢٠٢٠				
المجموع	غير مقيم	مقيم		المجموع	غير مقيم	مقيم		
		بالعملات الأجنبية	بالليرة اللبنانية			بالعملات الأجنبية	بالليرة اللبنانية	
								مصارف تجارية
٢١١.٩١٤,٥	٤١.٣٥٧,٤	١٣٢.٣٩٩,٢	٣٨.١٥٨,٠	٢١٣.٣٤٠,٤	٤١.٨٤٠,٩	١٣٢.٩٨٥,٩	٣٨.٥١٣,٦	ودائع الزبائن
٥٣.٣٧٣,٢	٨.٩٤٠,٠	٣٤.٢٨٩,٧	١.٠١٤٣,٥	٥١.٧٠٤,٤	٨.٦٤٢,٨	٣٣.٢١٩,٢	٩.٨٤٢,٤	ودائع تحت الطلب
١٥٨.٥٤١,٣	٣٢.٤١٧,٤	٩٨.١٠٩,٥	٢٨.٠١٤,٤	١٦١.٦٣٦,٠	٣٣.١٩٨,١	٩٩.٧٦٦,٧	٢٨.٦٧١,٢	ودائع لأجل
١٣.٦٢٥,٧	١١.٢٠٠,٧	١.٥١٦,٤	٩٠٨,٦	١٣.٥٥٦,٥	١١.٢٦٧,١	١.٤٠٩,٢	٨٨٠,٢	ودائع القطاع المالي
٣.٩٧٤,٨	٢.٩٧٢,٠	٥٧٠,٣	٤٣٢,٤	٣.٩٢٩,٢	٣.٠٨٥,٨	٤٢٥,٨	٤١٧,٥	ودائع تحت الطلب
٩.٦٥٠,٨	٨.٢٢٨,٦	٩٤٦,١	٤٧٦,١	٩.٦٢٧,٣	٨.١٨١,٢	٩٨٣,٤	٤٦٢,٧	ودائع لأجل
٧.٧٦٦,٧		١.٢٤٩,٢	٦.٥١٧,٦	٧.٦١٥,٣		١.٢٣٦,٣	٦.٣٧٨,٩	ودائع القطاع العام
٨٦٧,١		٣٠٧,٨	٥٥٩,٣	٧٥٤,١		٣١٥,٢	٤٣٨,٩	ودائع تحت الطلب
٦.٨٩٩,٦		٩٤١,٣	٥.٩٥٨,٣	٦.٨٦١,١		٩٢١,١	٥.٩٤٠,١	ودائع لأجل
								القطاع المصرفي
٢١٤.٢٠٢,٤	٤١.٦٨٣,٥	١٣٣.٥٢٣,٢	٣٨.٩٩٥,٧	٢١٥.٦٧٤,٨	٤٢.١٧٩,١	١٣٤.١٣٥,٧	٣٩.٣٦٠,٠	ودائع الزبائن
٥٣.٨٢١,١	٩.٠٤٦,٢	٣٤.٥٧١,٨	١.٠٢٠٣,١	٥٢.١٥١,٣	٨.٧٣٤,٠	٣٣.٥٢١,٤	٩.٨٩٥,٩	ودائع تحت الطلب
١٦٠.٣٨١,٣	٣٢.٦٣٧,٣	٩٨.٩٥١,٤	٢٨.٧٩٢,٦	١٦٣.٥٢٣,٥	٣٣.٤٤٥,٢	١٠٠.٦١٤,٣	٢٩.٤٦٤,٠	ودائع لأجل
١٣.٣٣٢,٢	١١.٥٢٥,٤	١.٢٥٩,٥	٥٤٧,٣	١٣.٢٥٣,٥	١١.٥٨٥,٠	١.١٤٨,٢	٥٢٠,٣	ودائع القطاع المالي
٣.٧٥٦,٩	٣.٠٠٨,٠	٤٦٧,٢	٢٨١,٦	٣.٧١٨,٨	٣.١٢١,٠	٣٣٠,٤	٢٦٧,٤	ودائع تحت الطلب
٩.٥٧٥,٤	٨.٥١٧,٤	٧٩٢,٣	٢٦٥,٧	٩.٥٣٤,٧	٨.٤٦٤,٠	٨١٧,٨	٢٥٢,٨	ودائع لأجل
٧.٨٢٣,٤		١.٢٤٩,٢	٦.٥٧٤,٢	٧.٦٧٥,٥		١.٢٣٦,٤	٦.٤٣٩,٢	ودائع القطاع العام
٨٨٦,٨		٣٠٧,٩	٥٧٨,٩	٧٧٢,٨		٣١٥,٣	٤٥٧,٥	ودائع تحت الطلب
٦.٩٣٦,٦		٩٤١,٣	٥.٩٩٥,٣	٦.٩٠٢,٧		٩٢١,١	٥.٩٨١,٧	ودائع لأجل
٢٣٥.٣٥٨,٠	٥٣.٢٠٨,٩	١٣٦.٠٣١,٩	٤٦.١١٧,٢	٢٣٦.٦٠٣,٨	٥٣.٧٦٤,١	١٣٦.٥٢٠,٣	٤٦.٣١٩,٤	مجموع الودائع في القطاع المصرفي
	٧٨,١٧%				٧٨,٢٠%			نسبة الدولار في القطاع المصرفي

٧. معدلات الفائدة: المصارف التجارية* (بالنسبة المئوية)

معدل ليون ٣ أشهر	المعدلات بالدولار					فائدة الاقتراض بين المصارف (ل.ل.)	المعدلات باللييرة					الفترة
	متوسط المعدلات الدائنة	إدخار وحسابات لأجل	إدخار تحت الطلب	حسابات شيكات وحسابات جارية	متوسط المعدلات المدينة		متوسط المعدلات الدائنة	إدخار وحسابات لأجل	إدخار تحت الطلب	حسابات شيكات وحسابات جارية	متوسط المعدلات المدينة	
٢,٥٩	٥,٦٨	٦,٢٩	٠,٧٢	٠,١٨	٩,٣٤	٦,٠٠	٨,٦٠	٩,٣٣	٢,٠٨	٠,٩٢	١٠,٧٤	٢٠١٩
٢,٥٣	٥,٧٩	٦,٣٧	٠,٧٨	٠,١٨	٩,٥٤	٦,٠٠	٨,٧٢	٩,٤٢	٢,١٤	١,١٠	١٠,٧٥	نيسان
٢,٤٠	٥,٨٤	٦,٤٣	٠,٧٥	٠,٢٧	٩,٤٩	٦,٠٠	٨,٨٠	٩,٥١	٢,٠٩	١,١١	١٠,٩٤	أيار
٢,٢٩	٦,٠١	٦,٦٢	٠,٧٣	٠,٢٦	٩,٩٠	٥,٠٠	٨,٨١	٩,٥٣	٢,٠٥	٠,٩٣	١١,١٣	حزيران
٢,١٦	٦,٢٠	٦,٨١	٠,٦٣	٠,٢٧	١٠,٠٣	٦,٠٠	٨,٩٥	٩,٧٣	٢,٠٨	٠,٩٤	١١,٢٤	تموز
٢,١٣	٦,٥٧	٧,٢٠	٠,٧٦	٠,٢٦	١٠,٢٦	٢٥,٠٠	٩,١٣	٩,٩٨	٢,١٢	٠,٩٦	١٠,٩٢	آب
١,٩٨	٦,٦١	٧,٢٨	٠,٧٤	٠,٤٤	١٠,٠٥	١٥,٠٠	٩,٠٣	٩,٩٥	٢,٠٦	٠,٩٦	١١,١٩	أيلول
١,٩٠	٦,٣١	٧,١١	٠,٦٢	٠,٣٩	١٠,٦٤	٥٠,٠٠	٩,٤٠	١٠,٤٣	١,٩٤	٠,٩٥	٩,٦٩	تشرين ١
١,٩١	٤,٦٢	٥,٣١	٠,٥٥	٠,٣٧	١٠,٨٤	٤٠,٠٠	٧,٣٦	٨,٢٩	١,٦٤	٠,٨٧	٩,٠٩	تشرين ٢
												كانون ١
												٢٠٢٠
١,٨٢	٤,٠٠	٤,٦٧	٠,٥٥	٠,٤١	١٠,٠٧	٤٠,٠٠	٦,٦٢	٧,٥٩	١,٦٧	٠,٨٠	٩,٨٦	كانون ٢
١,٦٨	٣,٢٢	٣,٨٠	٠,٣٦	٠,٤٤	٩,١١	٢٠,٠٠	٥,٨١	٦,٧١	١,٢٢	٠,٨٣	٩,٣٣	شباط
١,١٠	٢,٥٣	٣,٠١	٠,٣٣	٠,٥٠	٨,٥٥	٣,٠٠	٥,١٣	٥,٩٨	١,١٩	٠,٩٢	٩,٤١	آذار
١,٠٩	٢,٣٢	٢,٧٨	٠,٣١	٠,٥٠	٧,٧٩	٣,٠٠	٥,٠٦	٥,٩٤	١,١٦	٠,٧٩	٩,٢٩	نيسان
٠,٤٠	١,٩٩	٢,٤٢	٠,٢٩	٠,٣٥	٧,٩٠	٣,٠٠	٤,٦٣	٥,٥٥	١,١٢	٠,٧٠	٨,٤٥	أيار
٠,٣١	١,٦٤	٢,٠٢	٠,١٤	٠,٤٥	٧,٤٩	٣,٠٠	٤,١٦	٥,١٣	٠,٨٢	٠,٧٥	٦,٨٤	حزيران
٠,٢٧	١,٤٩	١,٨٨	٠,١٠	٠,٣٤	٧,٤٢	٣,٠٠	٣,٧٦	٤,٦٩	٠,٥٦	٠,٧٣	٧,١٥	تموز
٠,٢٥	١,٢٨	١,٦١	٠,٠٦	٠,٤٣	٧,٥٤	٣,٠٠	٣,٤٧	٤,٣٩	٠,٥٣	٠,٦٩	٧,١٤	آب
٠,٢٤	١,١٥	١,٤٤	٠,٠٦	٠,٤١	٧,٥٤	٣,٠٠	٣,٣٥	٤,٢٨	٠,٤٦	٠,٦٩	٧,٨٩	أيلول

*تمت مراجعة متوسط معدلات الإقراض باللييرة اللبنانية لاحتساب المعدلات قبل أي دعم أو إعفاء من الإحتياطي الإلزامي.

٨. سندات الخزينة ومعدلات الفائدة (في نهاية الفترة، بالنسبة المئوية)

هامش الفوائد بين سندات الخزينة لثلاثة أشهر والليون

كانون ١	تشرين ٢	تشرين ١	أيلول	آب	تموز	حزيران	أيار	نيسان	آذار	شباط	كانون ٢	٢٠١٨
١,٦٥	١,٧٩	١,٩٨	٢,٠٩	٢,١٢	٢,١٠	٢,١١	٢,١٠	٢,٠٩	٢,٢٧	٢,٥٧	٢,٧١	٢,٧١
٣,٣٩	٣,٤٠	٣,٣٢	-	-	-	٢,٩٠	٢,٧٧	٢,٧١	٢,٦٩	٢,٦٢	٢,٥٣	٢,٥٣
			٣,٢٦	٣,٢٥	٣,٢٣	٣,١٩	٣,١٠	٢,٤١	٤,٢٠	٣,٦٢	٣,٤٨	٢,٥٣

معدلات الفائدة على سندات الخزينة

الفترة	٣ أشهر		٦ أشهر		١٢ شهراً		٢٤ شهراً		٣٦ شهراً	
	الفائدة الفعلية	الفائدة الاسمية	الفائدة الفعلية	الفائدة الاسمية	الفائدة الفعلية	الفائدة الاسمية	فائدة القسيمة	فائدة القسيمة	فائدة القسيمة	الريبيو
٢٠١٨	٤,٤٤	٤,٣٩	٤,٩٩	٤,٨٧	٥,٣٥	٥,٠٨	٥,٨٤	٦,٥٠	١٠,٠٠	١٠,٠٠
٢٠١٩										
آب	٥,٣٠	٥,٢٣	٥,٨٥	٥,٦٨	٦,٥٠	٦,١٠	٧,٠٠	٧,٥٠	١٠,٠٠	١٠,٠٠
أيلول	٥,٣٠	٥,٢٣	٥,٨٥	٥,٦٨	٦,٥٠	٦,١٠	٧,٠٠	٧,٥٠	١٠,٠٠	١٠,٠٠
كانون الأول	٥,٣٠	٥,٢٣	٥,٨٥	٥,٦٨	٦,٥٠	٦,١٠	٧,٠٠	٧,٥٠	١٠,٠٠	١٠,٠٠
٢٠٢٠										
تموز	٣,٥٠	٣,٤٧	٤,٠٠	٣,٩٢	٤,٥٠	٤,٣١	٥,٠٠	٥,٥٠	١٠,٠٠	١٠,٠٠
آب	٣,٥٠	٣,٤٧	٤,٠٠	٣,٩٢	٤,٥٠	٤,٣١	٥,٠٠	٥,٥٠	١٠,٠٠	١٠,٠٠
أيلول	٣,٥٠	٣,٤٧	٤,٠٠	٣,٩٢	٤,٥٠	٤,٣١	٥,٠٠	٥,٥٠	١٠,٠٠	١٠,٠٠

٩. عمليات المقاصة*

بالعملات الأجنبية (العدد بالوحدة والقيمة بالآلاف الدولارات)						بالليرة اللبنانية				
مجموع العمليات بالعملات الأجنبية		يورو		دولار امريكي		جنيه استرليني				
القيمة	العدد	القيمة	العدد	القيمة	العدد	القيمة	العدد			
٤٦,٥٧٧,٥٨٤	٧,٦٣٣,٧٥٠	١,٣٩٣,٣٣١	٩٧,٣٧٨	٤٥,١٣٦,٧٠٤	٧,٥٣٤,١٦٠	٤٧,٥٤٨	٢,٢١٢	٣٢,٦٧٥	٤,٥٩١	٢٠١٧
٣,٩٧٣,٠٢٤	٦٤٠,٢٧٢	١٠٦,٠٣٨	٨,١٣٣	٣,٨٦١,٠٣٨	٦٣١,٩٠٨	٥,٩٤٨	٢٣١	٢,٦١٢	٣٤٩	كانون ٢
٣,٥٤٦,٨٢٤	٥٨٧,٥١٨	١١٠,١١٩	٧,٦٥٨	٣,٤٣٢,٩٨٢	٥٧٩,٦٦٩	٣,٧٢٤	١٩١	٢,٥٢٥	٣٣٤	شباط
٤,١٩٦,١٤٩	٦٩٣,٤٠٢	١٤٠,٨٥٦	٨,٧٧١	٤,٠٥٠,٤٦٨	٦٨٤,٤٤٦	٤,٨٢٥	١٨٥	٢,٩٨٦	٤٠٣	آذار
٣,٦٩٣,٢١٢	٦٠٥,٦٠٨	١٢٤,٦٥٠	٧,٨١٤	٣,٥٦٤,٧٣٠	٥٩٧,٥٨٧	٣,٨٣١	٢٠٧	٢,٤٧٧	٣٥١	نيسان
٣,٩٠٦,٥٣٠	٦٧٢,٣٥٨	١٠٨,٣٢٧	٨,٦٦٤	٣,٧٩٣,٢٦٥	٦٦٣,٥٠٤	٤,٩٣٨	١٩٠	٢,٦٦٦	٤١٤	أيار
٣,٨٨٢,٥٦٦	٦٢٦,٣٤٩	١١٤,٢٤٣	٨,٠٠٣	٣,٧٦٣,٤٣٩	٦١٨,١٦٦	٤,٩٧٤	١٨٠	٢,٥٣٤	٣٧٢	حزيران
٤,١٣٠,٩,٨٧٤	٦٩٦,١٦٠	٩٥,٧٢٢	٨,٥٠٩	٤,٢٠٩,٦٧٦	٦٨٧,٤٦١	٤,٤٧٦	١٩٠	٢,٧٨١	٤٠٠	تموز
٤,١٠٣,١٤١	٦٧٢,٢٥٠	١١٢,٦٤٢	٨,٧١٨	٣,٩٨٧,٨٠١	٦٦٣,٣٥٠	٢,٦٩٨	١٨٢	٢,٨١٧	٣٩٨	آب
٣,٠١٠,٦١٣	٤٩٦,٥٢٦	٩٩,٠٣٣	٦,٢٩٨	٢,٩٠٨,٢٩٣	٤٩٠,٠٩١	٣,٢٨٧	١٣٧	٢,٢٢٤	٣٤٥	أيلول
٤,١٤٣,٠٧٨	٦٦٦,٤٠٢	١٢٥,٥٠١	٨,٣٨٢	٤,٠١٤,٦٣٤	٦٥٧,٨٤٧	٢,٩٤٣	١٧٣	٣,٠٠٦	٤٠٨	تشرين ١
٣,٦٨٥,٦١٦	٦٠٥,٩٢٦	١١٨,٩٧٨	٧,٩٨٩	٣,٥٦٣,٨٠٥	٥٩٧,٧٧٨	٢,٨٣٣	١٥٩	٢,٨٣٤	٣٩٦	تشرين ٢
٤,١٢٦,٩٥٥	٦٧٠,٩٧٩	١٣٧,٢٢٢	٨,٤٣٩	٣,٩٨٦,٦٦٢	٦٦٢,٣٥٣	٣,٠٧١	١٨٧	٣,٢١٣	٤٢١	كانون ١
٤٤,٤٢٧,٢٥٨	٧,١٨٢,٩٣١	١,٢٨٠,٨١٧	٩٢,٢٣٩	٤٣,١٠٢,٩٢١	٧,٠٨٨,٧٥٠	٤٣,٥٢٠	١,٩٤٢	٣٣,٣٦٦	٤,٦٩٩	٢٠١٨
٣,٩٥٥,٠٢٢	٦٣٢,٦٩٤	٨٥,٧٧٠	٧,٨٣٨	٣,٨٦٥,٦٦٩	٦٢٤,٦٨٢	٣,٧٦٣	١٧٤	٢,٩٦٦	٣٨٧	كانون ٢
٣,٤٨٠,٧٨٧	٥٥٩,٤٧٩	١٠٥,٢٠٢	٧,١٥٣	٣,٣٧١,٤٨٩	٥٥٢,١٦٢	٤,٠٩٥	١٦٤	٢,٥٤١	٣٤٦	شباط
٣,٨٦٤,١٧٨	٦٤٣,٣٨٠	١١٥,٤٤٩	٨,٣٢٢	٣,٧٤٤,٣٢٢	٦٣٤,٨٧٣	٤,٤٠٦	١٨٥	٢,٨٢٨	٤٠٥	آذار
٣,٦٠٤,٧١٢	٥٨٤,٧١٣	١٢٦,٥٨٣	٧,٤٠٤	٣,٤٧٥,٦٩٧	٥٧٧,٢٠٠	٢,٤٣٢	١٠٩	٢,٥٥٩	٣٧٤	نيسان
٣,٨٤٠,٩٤٠	٦٢٢,٣١٤	١١٤,٠٩٥	٧,٩٥٣	٣,٧٢٣,٠٤٥	٦١٤,٢٠٥	٣,٧٩٩	١٥٦	٢,٦٠١	٣٩٨	أيار
٣,٤٦٨,٠٧٦	٥٥٦,٢٧٧	١٢٠,٩٠١	٧,١٧٥	٣,٢٤٣,٦٨٣	٥٤٨,٩٤٤	٤,١٧٨	١٥٨	٢,٥٣٢	٣٦٧	حزيران
٣,٩٥٢,١٧٢	٦٣١,٧٥٠	١٠٣,٩٠٨	٧,٩٨٩	٣,٨٤٣,٨٥٠	٦٢٣,٥٧٧	٤,٤١٤	١٨٤	٢,٨٣١	٤٠٠	تموز
٣,٦٥٩,١١٩	٥٩١,٢١٢	٩٩,٤٣٩	٧,٣٠٦	٣,٥٥٧,٩٤١	٥٨٣,٧٤٤	١,٧٤٩	١٦٢	٢,٦٧٩	٣٩١	آب
٣,٦٥٤,٢٧٧	٥٨٦,٥٨٦	٨٤,٣٩٢	٧,٥٦١	٣,٥٦٦,٩٠٦	٥٧٨,٨٦٢	٢,٩٧٨	١٦٣	٢,٨٤٢	٣٨٨	أيلول
٤,٠١٤,٦٠٥	٦٢٤,٦٨٦	١١٨,٠٤٣	٧,٩٥٨	٣,٨٩٢,٣٩٤	٦١٦,٥٧٠	٤,١٦٨	١٥٨	٣,١١١	٤٣٦	تشرين ١
٣,٤٧٨,٠١٨	٥٧٨,٠٦٣	١٠٧,٠١١	٧,٨٣٠	٣,٣٦٦,٥٢٠	٥٧٠,٠٧٥	٤,٦٥٠	١٥٨	٢,٨٢٧	٣٩٦	تشرين ٢
٣,٤٥٤,٣٢٥	٥٧١,٧٧٧	١٠٠,٠٣٢	٧,٧٥٠	٣,٣٥١,٤٠٥	٥٦٣,٨٥٦	٢,٨٨٧	١٧١	٣,٠٥٠	٤١١	كانون ١
٣٤,٨٢٤,٤٨١	٥,٢٩٤,٤٤٥	١,١١٨,٩٧١	٧٥,٤٣٤	٣٣,٦٦٥,٩٦٤	٥,٢١٧,٣٦٤	٣٧,٥٤٧	١,٦٤٢	٣٤,٣٨٥	٤,٦٣٦	٢٠١٩
٣,٠٤٥,٣١٤	٤٨٧,٥٠٥	٩٠,٢٢٥	٦,٤٢٧	٢,٩٥٢,٢٧٠	٤٨١,١١٤	٢,٨١٩	١٤٤	٢,٧٩٨	٣٧٢	كانون ٢
٣,٠٧١,٢٨٦	٤٨٩,٦٦٥	٩٥,٣٠٧	٦,٦٢٧	٢,٩٧١,٨٦٤	٤٨٢,٩٠٠	٤,١١٤	١٣٨	٢,٦٨٦	٣٦٢	شباط
٣,٢٢٢,٣٥٥	٥٣٥,٠٦٩	٨٧,٤٢٩	٧,٤٢٧	٣,١٤٠,٠٣٩	٥٢٧,٦٦٧	١,٨٨٦	١٣٥	٣,٧٧٠	٤٠٥	آذار
٢,٨٠٠,٣٢٦	٤٦٦,١٥٠	٨٥,٢٩٠	٦,٣٧٤	٢,٧١٢,٧٠٥	٤٥٩,٦٦٢	٢,٣٣١	١١٤	٢,٤٦٢	٣٦٠	نيسان
٢,٥٢٨,٨٨٩	٤٢٠,٦٧٦	٩٦,٦٠٢	٦,١١١	٢,٤٢٩,٧٣١	٤١٤,٤٣٤	٢,٥٥٧	١٣١	٢,٤٤٧	٣٦٥	أيار
٢,٥٠١,٠٧١	٤٣٠,٦٩٩	٦٩,٦٧٢	٦,٠٣٣	٢,٤٢٨,٨٤٩	٤٢٤,٥٥٩	٣,١٩٣	١١٧	٢,٣٨٤	٣٦٧	حزيران
٣,١٦٨,٠٩٨	٥٢٦,٧٨٧	٩٩,٣٢٤	٧,٠٩٩	٣,٠٦٦,١٤٢	٥١٩,٥٣٤	٢,٦٣٢	١٥٤	٢,٨٦٥	٤٣٩	تموز
٢,٩٧٧,٨٨٨	٤٧٣,٥٥٩	٧٦,٧٥٤	٦,٦٣٢	٢,٨٩٨,٠٣٥	٤٦٦,٧٦٣	٣,٠٩٩	١٦٤	٢,٨٠٢	٣٩٩	آب
٢,٩٣٨,٨٢٨	٤٥١,٨٤١	٩٩,٧٧٢	٦,٥٣٠	٢,٨٣٦,٠٢٦	٤٤٥,١٤٥	٣,٠٢٩	١٦٦	٣,١٠٦	٤٤٠	أيلول
١,٧١٦,٥٧٦	٢٥٠,٨٧٤	٧٣,٢٦٠	٣,٨٢٧	١,٦٤١,٠٠٨	٢٤٦,٩٥٤	٢,٣٠٧	٩٣	٢,٠٧٨	٢٨٣	تشرين ١
٢,٩٤٥,٨٠٦	٣٥٤,٢٧٩	١٠٢,٥٥٢	٦,٢٧٣	٢,٨٤٠,٧٣٦	٣٤٧,٨٥٩	٢,٥١٨	١٤٧	٣,٣٦٥	٤٥١	تشرين ٢
٣,٨٩٨,٤٠٢	٤٠٧,٣٣٦	١٤٢,٧٨٢	٦,٤١٤	٣,٧٤٨,٥٥٩	٤٠٠,٧٨٣	٧,٠٦١	١٣٩	٣,٦٢١	٣٩٣	كانون ١
٢٦,٢١٣,٦٦١	٢,٢٦٣,٣٤٣	٥٣٨,٠٥٨	٢٣,٦٧٢	٢٥,٦٥٣,٥٦١	٢,٢٣٩,١٢٠	٢٢,٠٤٢	٥٥١	٢١,٥٧٥	٢,٢٢٧	٢٠٢٠
٤,٤١١,٧٨٥	٤٠١,٤٥٦	١٠٥,٧٣٤	٥,٥٢٧	٤,٢٩٨,١٠٦	٣٩٥,٨١٥	٧,٩٤٥	١١٤	٣,٤٣٨	٣٥٦	كانون ٢
٣,٦٠٩,٠٥٧	٣٦٧,٠٩٤	١٠٢,٧٠٨	٤,٣٦٥	٣,٥٠٠,٥٦٣	٣٦٢,٦٤٩	٥,٧٨٦	٨٠	٣,١٣٠	٣٤١	شباط
٢,٤٠٨,٥١٩	٢٠٠,١٧٠	٧٤,١٦٥	٢,٤٢٨	٢,٣٣٢,٦٨٤	١٩٧,٤٤٠	١,٦٧٠	٤٨	١,٧٢٤	١٨٩	آذار
١,٩٤٦,٦٣٠	١٤٣,٠٢١	٥١,٢٨٧	٢,٠١٨	١,٨٩٢,٢٢٣	١٤٠,٩٣٣	٣,١٢٠	٧٠	١,٥٠٤	١٩٨	نيسان
١,٤٦٦,٩٦٤	١٠٩,٧٩١	٢١,٥٥٢	١,٣٣٢	١,٤٤٤,٨٨٢	١٠٨,٤٢٨	٥٢٩	٣١	١,٦٦٦	١٩٠	أيار
٣,٠٩٨,٩٥٥	٢٧٢,٤٩٩	٥٥,٩٤٤	٢,٧٦١	٣,٠٤٢,١٩٧	٢٦٩,٦٧٣	٨١٥	٦٥	٢,٦٦٢	٢٧٢	حزيران
٣,٩١٠,٣٣٥	٢٧٩,٩١٠	٦٧,٧٠٨	٢,٣٧٣	٣,٨٤١,٦٨٦	٢٧٧,٤٧٤	٩٤١	٦٣	٢,٨١١	٢٥٥	تموز
٢,٤١٢,٣٥٥	٢٠٩,٦١٧	٣٢,٣٨٢	١,٣٧٢	٢,٣٧٩,٢١٥	٢٠٨,٢٠٥	٧٥٨	٤٠	٢,١٦٠	١٩٣	آب
٢,٩٤٩,٠٦٢	٢٧٩,٧٨٥	٢٦,٥٧٩	١,٦٤٢	٢,٩٢٢,٠٠٦	٢٧٨,١٠٣	٤٧٨	٤٠	٢,٤٨٠	٢٣٢	أيلول
										تشرين ١
										تشرين ٢
										كانون ١

* بناء على إعلام مصرف لبنان رقم ٨٧٧ الصادر في ١٦ أيار ٢٠١٢، ستجري جلسات مقاصة المصارف فقط في المقر الرئيسي لمصرف لبنان، بيروت. تمت مراجعة هذه الأرقام منذ كانون الثاني ٢٠١٤ فاصبحت تتضمن الشيكات المحصلة فقط بعد أن استثنيت منها عمليات الدفع المباشر.

١٠. الاعتمادات والبوالص المستندية للاستيراد والتصدير (بمليارات الليرات)

الفترة	الاعتمادات المستندية										
	الاعتمادات المفتوحة خلال الفترة		اعتمادات مستعملة		وضعية الاعتمادات بنهاية الفترة		بوالص واردة خلال الفترة		بوالص خارجة خلال الفترة		
	استيراد	تصدير	استيراد	تصدير	استيراد	تصدير	استيراد	تصدير	استيراد	تصدير	
٢٠١٩											
كانون ٢	٧٢٦,٢	٥١٢,١	٦٨٠,٥	٣٩٦,١	١,٤٩١,٧	١,٣٧٤,١	١٦٩,٩	١٢٦,٩	١١٤,٦	٥٨٤,٤	
شباط	١,٠٣١,١	٤٤٧,٨	٦٣٢,٣	٤٠٩,١	١,٤٠٣,٨	١,٣٦٤,٠	١٠٢,٩	١٣٢,١	٩٩,٧	٥٥٨,٥	
آذار	٧٧٥,٠	٣٧٠,٤	٨٢٩,٣	٣٢٨,٨	١,٤٦٣,٩	١,٣٥٣,٩	١٠٥,٠	١٠١,٢	٨٦,٧	٦٠٣,٧	
نيسان	٧٠٥,٦	٣٠٠,٩	٧٩١,١	٤٢٩,٦	١,٥٥١,٣	١,١٩٧,٤	١٠٧,٤	١٢١,٢	٩٥,١	٦١١,٦	
أيار	٨٩٢,١	٣٩١,٧	٨٠١,٣	٤١٢,٧	١,٥٥٩,٦	١,١٥٢,١	١٥٥,٢	١٥٣,٥	٨٠,٠	٦٤٧,١	
حزيران	٧٠٠,٨	٤٣٧,٣	٦٦٠,٨	١٩٥,٦	١,٥٤٣,٩	١,٠٣٥,٢	٨٥,٤	١٧٠,٣	٧٤,٥	٦٠٦,١	
تموز	٩٧٩,٨	٥١٣,٥	٨٧٩,٧	٤٤٢,٨	١,٥٣٥,٦	١,٣٩١,٧	١٠٥,٤	١٣٤,٢	٦٨,٤	٥٨٦,٩	
آب	٧٨٠,٣	٣٣٥,٨	٧٩٤,١	٤٤٥,٩	١,٣١٢,٢	١,٢٦٢,٥	٩٦,٩	١٠٣,٢	٧٤,١	٥٦٧,٢	
أيلول	٨٢٨,٣	٤٥٢,٤	٧٨٤,٧	٢٨٣,٧	١,٢٣٩,٤	١,٣٧٩,٤	١٠٢,٠	٩٨,٦	٨٣,٧	٤٩٤,٣	
تشرين ١	٦٩٠,٤	٣٢٣,٨	٦٣٥,٩	٣٩٤,٨	١,٢٢٨,٦	١,٢٥٨,٥	٨٦,١	٨٧,٩	١٠٢,٠	٤٩٠,٢	
تشرين ٢	٢٨٠,٣	١٧٨,٣	٥٦٦,٠	٤١٦,٠	٨٣٦,١	٩٩٩,٣	٧٠,٩	٧٥,٥	٨٩,١	٤٦٧,٢	
كانون ١	١٣٨,٢	٣٨,٨	٣٠٦,٢	١٥٨,٩	٦٢٢,٩	٨٢٧,٥	٤٠,٢	٦١,٠	٦٥,٣	٤٤١,٠	
٢٠٢٠											
كانون ٢	١,٩٦٦,٨	٩٨,٥	١,٩٧,٤	١,٩٦,٥	٥٢٨,٣	٦٨١,٧	٤٠,٦	٤٨,٩	٦٣,٣	٤٢٨,٩	
شباط	٨٥,٣	١٥,٥	١٤٨,٩	٨١,٢	٤١٩,٢	٦٠٧,٩	٥١,٦	٤٥,٣	٥٨,٢	٤١٦,٥	
آذار	٦١,٤	٢٣,٩	٨٦,٣	٤٤,٠	٣٦٨,٧	٥٦٨,١	٤٦,٥	٣٧,٢	٥٨,٧	٤٠٩,٠	
نيسان	٢٤,٤	٢٩,٦	٥٨,١	٥٢,٩	٢٩٨,٩	٥٢٥,٧	٣١,٠	٣٧,٢	٤٣,٧	٣٩٠,٠	
أيار	٣٣,٧	١٠,٢	٣١,٠	٣٨,٥	٢٧١,٥	٤٨٤,٤	٣٦,٤	٣٣,٧	٥٠,٦	٣٧٥,٧	
حزيران	٤٠,٩	١١,٨	٣٣,٧	٦٠,٦	٢٣٩,١	٣٨٥,٠	٤٠,٦	٣٤,٢	٤٦,٨	٣٧٦,٠	
تموز	٣٠,٨	٣٦,٠	٢٧,٧	٢٢,٠	٢١٩,٩	٣٩٦,٠	٢٦,٠	٤٢,٣	٤١,٤	٣٥٦,٦	
آب	١٢,٥	٢٥,٣	٤٤,١	٥٤,٣	١٧٥,٤	٣٦١,٦	٢٠,٥	٢٤,٥	٣٥,٥	٣٤٨,٣	
أيلول	٥,٠	١,٥	٢,١	١٧,٠	١٥٧,٠	٣٣٢,٣	٢٩,٣	٣٠,٥	٤٣,٣	٣٣٤,٣	

١١. أدوات الدين العام الداخلي (في نهاية الفترة، بمليارات الليرات)

أيلول ٢٠٢٠	آب ٢٠٢٠	تموز ٢٠٢٠	كانون الأول ٢٠١٩	أيلول ٢٠١٩	آب ٢٠١٩	
٨٩,٥٤٢	٨٩,٠٠٧	٨٨,٥٣٢	٨٧,٢٧٩	٨١,٨٢٥	٨١,٠٩٠	الدين القائم بالليرة اللبنانية
٨٧,٩٥٩	٨٧,٥٦٨	٨٧,١١٣	٨٥,٩٢٢	٨٠,٠١٣	٧٩,١٨٨	١. سندات طويلة الأجل*
٨٤,٨٢١	٨٤,٥٥٤	٨٤,٣٠٩	٨١,٣٦٤	٧٣,٥٧٣	٧٢,٥٣٤	- سندات ما فوق ٢٤ شهراً
١,٦٩٨	١,٦٢٥	١,٥٤٠	٣,٢٩٩	٥,١٩٣	٥,٤٩٤	- سندات ففة ٢٤ شهراً
١,٤٤٠	١,٣٨٩	١,٢٦٤	١,٢٥٩	١,٢٤٧	١,١٦٠	- فائدة القسائم
١,٢٠٩	١,٠٧٦	١,٠٥٩	١,٠١٣	١,٥٠٨	١,٦١٠	٢. سندات قصيرة الأجل*
١,٠٤٣	٩٣٨	٩٣٩	٩١٦	١,٤٢٤	١,٥٠٦	- سندات ففة ١٢ شهراً
٩١	٧٠	٧٣	٧١	٨٤	٩٠	- سندات لستة أشهر
٧٥	٦٨	٤٧	٢٦	٠	١٤	- سندات لثلاثة أشهر
٣٧٤	٣٦٣	٣٦٠	٣٤٤	٣٠٤	٢٩٢	٣. قروض

إن الفروقات الطفيفة بين أرقام هذا الجدول والأرقام المنشورة من قبل وزارة المالية ترد إلى تصويب بعض الأرقام التي تكون نشرت سابقاً على أساس شبه نهائي حرصاً على عدم تأخير صدور هذه المعلومات.
* إن سندات الخزينة مسجلة بقيمتها الفعلية (القيمة الشرائية+الفوائد المتراكمة).

١٢. أسعار صرف أهم العملات الاجنبية (بالليرة اللبنانية)

ذهب (اونصة)	فضة (اونصة)	دولار كندي	ين ياباني (١٠٠)	جنيه استرليني	فرنك سويسري	يورو	دولار أميركي	
متوسط الفترة								٢٠١٩
٢٠١٣٢٠٩٥٤	٢٣٠٧٤٨	١٠١٥١	١٠٣٩٣	١٠٨٨٠	١٠٥٢٧	١٠٦٩٢	١٠٥٠٧,٥	تموز
٢٠٢٥٦٠٩٢٢	٢٥٠٨٥٣	١٠١٣٦	١٠٤١٧	١٠٨٣٢	١٠٥٣٧	١٠٦٧٦	١٠٥٠٧,٥	آب
٢٠٢٧٧٠١١	٢٧٠٤٠٥	١٠١٣٨	١٠٤٠٢	١٠٨٦٤	١٠٥٢٢	١٠٦٦٠	١٠٥٠٧,٥	أيلول
٢٠٢٣٠٠٠٨٣	٢٥٠٨١٠	١٠١٤٤	١٠٣٨١	١٠٩٧٦	١٠٥٣٢	١٠٦٧٤	١٠٥٠٧,٥	كانون الأول
نهاية الفترة								٢٠٢٠
٢٠٧٦٠٥٣٠	٣٠٠٣٥٥	١٠١١٥	١٠٤١٠	١٠٩٠٣	١٠٦٠٩	١٠٧٢٢	١٠٥٠٧,٥	تموز
٢٠٩٧٠٨١٩	٤٠٠٨٣٨	١٠١٤٠	١٠٤٢٢	١٠٩٨٢	١٠٦٥٨	١٠٧٨٥	١٠٥٠٧,٥	آب
٢٠٩٠١٠٢٧٠	٣٨٠٩٥٦	١٠١٤١	١٠٤٢٩	١٠٩٥٥	١٠٦٤٩	١٠٧٧٨	١٠٥٠٧,٥	أيلول
متوسط الفترة								٢٠١٩
٢٠١٥٧٠٩١١	٢٤٠٨٣٨	١٠١٤٧	١٠٣٨٩	١٠٨٣٤	١٠٥٢٣	١٠٦٨١	١٠٥٠٧,٥	تموز
٢٠٣٠١٠١٢٣	٢٧٠٨٣٢	١٠١٣٣	١٠٤١٦	١٠٨٣٥	١٠٥٢٥	١٠٦٦٤	١٠٥٠٧,٥	آب
٢٠٢٤٢٠٥٢٧	٢٥٠٩٨٨	١٠١٣٨	١٠٣٩٧	١٠٨٥٥	١٠٥١٥	١٠٦٤٦	١٠٥٠٧,٥	أيلول
٢٠٢٧٨٠٤٣٦	٢٦٠٩٠٢	١٠١٥٣	١٠٣٨١	١٠٩٧٨	١٠٥٥١	١٠٦٨٧	١٠٥٠٧,٥	كانون الأول
نهاية الفترة								٢٠٢٠
٢٠٩٤٨٠٨٩٦	٣٦٠٧٣٥	١٠١٣٠	١٠٤٣٧	١٠٩٥٥	١٠٦٤٧	١٠٧٧١	١٠٥٠٧,٥	تموز
٢٠٩٦٢٠٦٤٥	٤٢٠٠٤٣	١٠١٥٤	١٠٤٢٤	٢٠٠٠٧	١٠٦٦٨	١٠٧٩٦	١٠٥٠٧,٥	آب
٢٠٨٣٨٠٠٩٥	٣٥٠٦٢٨	١٠١٢٤	١٠٤٢٦	١٠٩٣٢	١٠٦٣٢	١٠٧٦٣	١٠٥٠٧,٥	أيلول

١٣. الدين العام بحسب مصادر التمويل (في نهاية الفترة)

أيلول ٢٠٢٠	آب ٢٠٢٠	تموز ٢٠٢٠	كانون الأول ٢٠١٩	أيلول ٢٠١٩	آب ٢٠١٩	
٨٩٠٥٤٢	٨٩٠٠٠٧	٨٨٠٥٣٢	٨٧٠٢٧٩	٨١٠٨٢٥	٨١٠٠٩٠	١. الدين القائم بالليرة اللبنانية (بالمليارات)
٥٣٠٥٢٦	٥٢٠٩٩٦	٥٢٠٤٩٠	٥٠٠٧١٧	٤٤٠١٣١	٤٣٠٣٠٢	أ. المصرف المركزي
٥٣٠٥٢٦	٥٢٠٩٩٦	٥٢٠٤٩٠	٥٠٠٧١٧	٤٤٠١٣١	٤٣٠٣٠٢	محفظة سندات الخزينة ^١
.	قروض للمؤسسات العامة
٢٤٠٥٧٨	٢٤٠٥٩٤	٢٤٠٥٣٧	٢٥٠٣١٦	٢٦٠٢١٤	٢٦٠٣٢٢	ب. المصارف
٢٤٠٢٠٤	٢٤٠٢٣١	٢٤٠١٧٧	٢٤٠٩٧٢	٢٥٠٩١٠	٢٦٠٠٣٠	سندات الخزينة ^٢
٣٧٤	٣٦٣	٣٦٠	٣٤٤	٣٠٤	٢٩٢	قروض للمؤسسات العامة
١١٠٤٣٨	١١٠٤١٧	١١٠٥٠٥	١١٠٢٤٦	١١٠٤٨٠	١١٠٤٦٦	ج. سندات القطاع غير المصرفي ^٣
١٤٠٦٨١	١٤٠١٨٠	١٤٠٣٣٩	١٥٠٦٧٧	١٣٠٠٨٥	١٣٠١٣٢	٢. ودائع القطاع العام
٧٤٠٨٦١	٧٤٠٨٢٧	٧٤٠١٩٣	٧١٠٦٠٢	٦٨٠٧٤٠	٦٧٠٩٥٨	٣. الدين الصافي بالليرة اللبنانية
٣٥٠٤١٤	٣٥٠٢٣٢	٣٥٠٠٢٣	٣٣٠٧٤٥	٣٢٠٥٠٩	٣٢٠٥٠٠	٤. الدين بالعملة الأجنبية (بملايين الدولارات)
١٢٨٠٢٤٧	١٢٧٠٩٣٩	١٢٦٠٩٩٠	١٢٢٠٤٧٣	١١٧٠٧٤٨	١١٦٠٩٥٢	٥. مجموع الدين الصافي (بمليارات الليرات)

المصدر: وزارة المالية، أرقام شبه نهائية قابلة للتصحيح. إن الفروقات الطفيفة بين أرقام هذا الجدول والأرقام المنشورة من قبل وزارة المالية ترد إلى تصويب بعض الأرقام التي تكون نشرت سابقاً على أساس شبه نهائي حرصاً على عدم تأخير صدور هذه المعلومات.

^١ سندات الخزينة مسجلة بقيمتها الفعلية (القيمة الشرائية+الفوائد المتراكمة).

^٢ ابتداء من أيلول ١٩٩٩، تشمل هذه الأرقام صكوك المديونيات الى جانب سندات الخزينة.

^٣ نظراً لتوسع سوق سندات الخزينة، يتعدى احصاء حيازاتها من قبل غير المقيمين، ولذلك أدرجت جميع سندات الخزينة المصدرة بالليرة في الدين القائم بالليرة اللبنانية، والسندات المصدرة بالدولار في الدين بالعملة الأجنبية.

١٤. سندات دين الجمهورية اللبنانية بالعملة الأجنبية

إقفال أيلول ٢٠٢٠			إقفال آب ٢٠٢٠			استحقاق	
هامش	فائدة %	سعر	هامش	فائدة %	سعر		
٨٤٣,٣٠	٨٤٢,٦٨	١٧,٥٠	٦١٨,٩٧	٦٢٧,٦٣	١٧,٦٣	٢٠٢١/٠٤/١٢	فئة ١٥ سنة (٢٠٩٢,٤٦٩ مليون دولار)
١٤٢,٥٦	١٤٢,٦١	١٦,٨٨	١٣١,٨٧	١٣١,٧٧	١٧,٢٥	٢٠٢٢/٠٥/٢٧	فئة ٦ سنة (٥٠٠ مليون دولار)
١١٣,٢٦	١١٣,٤١	١٦,٥٠	١٠٥,٦١	١٠٥,٦٦	١٧,٠٠	٢٠٢٢/١٠/٠٤	فئة ١٢ سنة (١٥٤٠ مليون دولار)
٩٥,٨٥	٩٥,٩٠	١٦,٢٥	٩١,٩٣	٩١,٩١	١٦,٢٥	٢٠٢٣/٠١/٢٧	فئة ١٠ سنة (١١٠٠ مليون دولار)
٨١,٦٦	٨١,٧٩	١٦,٢٥	٧٧,٦٢	٧٧,٧٠	١٦,٦٣	٢٠٢٣/٠٥/٢٦	فئة ٧ سنة (٥٠٠ مليون دولار)
٥٨,٩٥	٥٩,٠٨	١٥,٨٨	٥٦,٦٠	٥٦,٧٢	١٦,٢٥	٢٠٢٤/٠٤/٢٢	فئة ٨ سنة (٧٠٠ مليون دولار)
٥٠,٢١	٥٠,٤٨	١٥,٨٨	٤٩,٣٢	٤٩,٥٩	١٥,٧٥	٢٠٢٤/١١/٠٤	فئة ٩ سنة (٥٠٠ مليون دولار)
٤٩,١٤	٤٩,٣٩	١٥,٨٨	٤٧,٩٢	٤٨,١٨	١٥,٩٥	٢٠٢٤/١٢/٠٣	فئة ١٥ سنة (٢٥٠ مليون دولار)
٤٦,٢٨	٤٦,٥٢	١٥,٨٨	٤٥,٤٥	٤٥,٧٠	١٥,٨٠	٢٠٢٥/٠٢/٢٦	فئة ١٠ سنة (٨٠٠ مليون دولار)
٤٣,٤٧	٤٣,٧٢	١٥,٦٣	٤٢,٠٣	٤٢,٢٨	١٦,٠٠	٢٠٢٥/٠٦/١٢	فئة ١٣ سنة (٨٠٠ مليون دولار)
٣١,٨٣	٣٢,٢٧	١٥,٨٨	٣٠,٨٧	٣١,٣٧	١٦,٢٥	٢٠٢٦/١١/٢٧	فئة ١٥ سنة (٧٢٥ مليون دولار)
٣٠,١٠	٣٠,٥٤	١٥,٨٨	٢٩,٧٧	٣٠,٢٧	١٥,٧٥	٢٠٢٧/٠٣/٢٣	فئة ١٠ سنة (١٢٥٠ مليون دولار)
٢٧,٠٠	٢٧,٤٤	١٥,٨٨	٢٦,٤٧	٢٦,٩٨	١٦,٠٠	٢٠٢٧/١١/٢٩	فئة ١٥ سنة (١٠٠٠ مليون دولار)
٢٦,٢٧	٢٦,٧٢	١٥,٣٨	٢٦,١٥	٢٦,٦٥	١٥,١٣	٢٠٢٨/٠٣/٢٠	فئة ١٠ سنة (٧٠٠ مليون دولار)
٢٣,٦٦	٢٤,١١	١٥,٨٨	٢٣,٤٦	٢٣,٩٦	١٥,٧٤	٢٠٢٨/١١/٠٣	فئة ١٣ سنة (٥٠٠ مليون دولار)
٢٢,١٢	٢٢,٧٧	١٥,٥٠	٢١,٥٢	٢٢,٢٣	١٥,٨٨	٢٠٢٩/٠٥/٢٥	فئة ١٤ سنة (١٠٠٠ مليون دولار)
٢١,٠٩	٢١,٧٤	١٥,١٣	٢٠,١٤	٢٠,٨٦	١٦,٠٠	٢٠٢٩/١١/٢٧	فئة ١٤ سنة (١٥٠٠ مليون دولار)
١٩,٩٢	٢٠,٥٧	١٥,٨٨	١٩,٣٢	٢٠,٠٥	١٦,٣٤	٢٠٣٠/٠٢/٢٦	فئة ١٥ سنة (١٤٠٠ مليون دولار)
١٧,٥٧	١٨,٢٢	١٥,٨٨	١٧,٤٩	١٨,٢٣	١٥,٦٣	٢٠٣١/٠٤/٢٢	فئة ١٥ سنة (٣٠٠ مليون دولار)
١٧,١٤	١٧,٧٩	١٥,٠٠	١٦,٥٤	١٧,٢٥	١٥,٦٣	٢٠٣١/١١/٢٠	فئة ١٥ سنة (١٠٠٠ مليون دولار)
١٦,٠٥	١٦,٧٠	١٥,٨٨	١٥,٨٦	١٦,٥٩	١٥,٨٥	٢٠٣٢/٠٣/٢٣	فئة ١٥ سنة (١٠٠٠ مليون دولار)
١٤,٦٨	١٥,٣٣	١٥,٥٠	١٤,٧١	١٥,٤٣	١٥,١٣	٢٠٣٣/٠٥/١٧	فئة ١٥ سنة (١٥٠٠ مليون دولار)
١٣,٧١	١٤,٣٦	١٥,١٣	١٣,٤٨	١٤,٢٠	١٥,٢٥	٢٠٣٤/٠٥/١٧	فئة ١٦ سنة (١٥٠٠ مليون دولار)
١٢,٧٠	١٣,٣٤	١٤,٧٥	١٢,٦١	١٣,٣٣	١٤,٦٣	٢٠٣٥/٠٧/٢٧	فئة ١٥ سنة (١٥٠٠ مليون دولار)
١١,١٩	١٢,٥٣	١٦,٠٠	١١,٢٧	١٢,٥٧	١٥,٧٥	٢٠٣٥/١١/٠٢	فئة ١٥ سنة (٦٠٠ مليون دولار)
١٠,٣٠	١١,٤٩	١٥,٨٨	١٠,١٥	١١,٤٤	١٥,٨٦	٢٠٣٧/٠٣/٢٣	فئة ٢٠ سنة (٧٥٠ مليون دولار)

١٥. سندات دين المصارف بالعملة الأجنبية

إقفال أيلول ٢٠٢٠			إقفال آب ٢٠٢٠			إستحقاق	Eurobonds
هامش	فائدة	سعر	هامش	فائدة	سعر		
-	-	-	-	-	-	٢١/٠٦/٢٠٢١	١٠ سنوات (Euro Notes) بيبلوس
٤٧,١٢	٤٧,٢٣	٤٣,٨٤	٤٦,٠٨	٤٦,١٨	٤٣,٧١	٠٤/٠٥/٢٠٢٣	٥ سنوات (Certificate) بلوم بنك
٣٨,٩٥	٣٧,٣٤	٤٥,٧٥	٣٨,٢٩	٣٦,٧١	٤٥,٦٣	١٦/١٠/٢٠٢٣	١٠ سنوات (Bond) عودة

١٦. التداول بالأسهم في بورصة بيروت (أيلول - ٢٠٢٠)

الشركة	حجم الأسهم المنفذة	النسبة من الحجم	قيمة التنفيذ (\$)	النسبة من القيمة	سعر الإقبال (\$)	معدل السعر (\$)
سوليدير "أ"	١٠٠٤٣٠٧٩٤	١٧,٥١%	١٥,٩٥٥,٤٦٤	٦١,٣٤%	١٤,٩٦٠	١٥,٢٩
سوليدير "ب"	٣٦١,٧٩٦	٦,٠٧%	٥,٥٨١,١٧٩	٢١,٤٦%	١٤,٩٠٠	١٥,٤٣
البنك اللبناني للتجارة "C"	-	-	-	-	٠,٩٣٠	-
البنك اللبناني للتجارة "أسهم تفضيلية" فئة "D"	-	-	-	-	٩٤,٠٠٠	-
البنك اللبناني للتجارة "أسهم تفضيلية" فئة "H"	-	-	-	-	٩٤,٠٠٠	-
بنك عودة "C"	٤٩٩,٢٣٧	٨,٣٧%	٥١٠,٦٢٨	١,٩٦%	١,٠٢٠	١,٠٢
بنك عودة "GDR"	١١٥٠٠	٠,١٩%	١١,٢٥٠	٠,٠٤%	١,٠٠٠	٠,٩٨
بنك عودة "أسهم تفضيلية" فئة "H"	٤٨	٠,٠٠%	٣,٣٥٥	٠,٠١%	٦٩,٩٠٠	٦٩,٩٠
بنك عودة "أسهم تفضيلية" فئة "I"	١٤٠,٥٥٥	٠,٢٤%	٦٥٣,٥٢٠	٢,٥١%	٤٤,٩٠٠	٤٤,٩٠
بنك عودة "أسهم تفضيلية" فئة "J"	٤,٢٣٠	٠,٠٧%	١٧٧,٨٥٠	٠,٦٨%	٤٢,٠٤٠	٤٢,٠٤
بنك بيروت "C"	-	-	-	-	١٨,٨٠٠	-
بنك بيروت "أسهم أولوية ٢٠١٤"	-	-	-	-	٢١,٠٠٠	-
بنك بيروت "أسهم تفضيلية" فئة "H"	-	-	-	-	٢٥,٠٠٠	-
بنك بيروت "أسهم تفضيلية" فئة "I"	-	-	-	-	٢٥,٠٠٠	-
بنك بيروت "أسهم تفضيلية" فئة "J"	-	-	-	-	٢٥,٠٠٠	-
بنك بيروت "أسهم تفضيلية" فئة "K"	-	-	-	-	٢٥,٠٠٠	-
بنك بيلوس "C"	٣,٨١٧,٤٠٧	٦٤,٠٣%	١,٣٧٤,٧٩٦	٥,٢٩%	٠,٣٦٠	٠,٣٦
بنك بيلوس GDR	-	-	-	-	٦٢,٠٠٠	-
بنك بيلوس "أسهم تفضيلية ٢٠٠٨"	١٠,٠٠٠	٠,١٧%	٣٩٩,٩٠٠	١,٥٤%	٣٩,٩٩٠	٣٩,٩٩
بنك بيلوس "أسهم تفضيلية ٢٠٠٩"	١٤,٣٩٥	٠,٢٤%	٧٠٣,٢٦٧	٢,٧٠%	٤٨,٨٥٠	٤٨,٨٥
بنك بيمو "C"	١٩٠,٠٠٠	٠,٣٢%	٢٢,٨٠٠	٠,٠٩%	١,٢٠٠	١,٢٠
بنك بيمو "أسهم تفضيلية ٢٠١٣"	-	-	-	-	٩٢,٠٠٠	-
بنك لبنان والمهجر "GDR"	٩٠,٠٠٠	٠,١٥%	٢٦,٧٥٠	٠,١٠%	٣,٠٠٠	٢,٩٧
بنك لبنان والمهجر	١٣٤,١٦٤	٢,٢٥%	٣٧٥,٨٥٩	١,٤٤%	٢,٨٠٠	٢,٨٠
ريمكو	-	-	-	-	٣,١٩٠	-
هوليسم لبنان	١٤,٣٢٢	٠,٢٤%	١٨١,٨٩٧	٠,٧٠%	١٢,٧٠٠	١٢,٧٠
الإسمنت الأبيض إسمي	٨,٦٠٠	٠,١٤%	٣٣,٣٨٠	٠,١٣%	٣,٨٠٠	٣,٨٨
المجموع	٥,٩٦٢,٠٤٨	١٠٠%	٢٦,٠١١,٨٩٥	١٠٠%	-	-

١٧. أدوات مالية مختلفة

التغيير	معدل السعر (\$)	إقبال أيلول ٢٠٢٠ (\$)	معدل السعر (\$)	إقبال آب ٢٠٢٠ (\$)	
-٣٢,٠٠%	٠,٨٥	\$ ١,٧٠ - ٠,٠٠	١,٢٥	\$ ١,٢٥ - ٠,٠٠	GDR (لبنان والمهجر)
٠,٠٠%	٠,٣٦	\$ ٠,٤٠ - ٠,٠٠	٠,٣٦	\$ ٠,٣١ - ٠,٤١	GDR (عودة)



مصرف لبنان
BANQUE DU LIBAN