



مصرف لبنان  
BANQUE DU LIBAN

## مديرية الإحصاءات والأبحاث الاقتصادية

العدد ٣٢٢

# النشرة الشهرية

آذار ٢٠٢١

**أهم التطورات** (النسب المئوية المذكورة في ما يلي تشير إلى تغيرات على أساس سنوي، ما لم يذكر خلاف ذلك)

بلغ المؤشر الاقتصادي العام لمصرف لبنان ١٤١,١ في آذار ٢٠٢١ مقابل ١٤٥,٣ في الشهر السابق و١٩٩,٧ في آذار ٢٠٢٠. سجل تغير صافي الموجودات الخارجية للقطاع المالي عجزاً بما يوازي ٩٥,٩ مليون دولار خلال آذار ٢٠٢١. تدنت الميزانية المجمعة للمصارف التجارية بنسبة ١٠,٧% على أساس سنوي. سجلت نسبة دولرة الودائع ٧٧,٧% في نهاية آذار. انخفضت معدلات الفائدة المصرفية على الحسابات الدائنة باليرة كما على تلك الدائنة بالدولار فيما ازدادت على تلك المدينة بالدولار كما على تلك المدينة باليرة.

سجل **تغير صافي الموجودات الخارجية للقطاع المالي** عجزاً بما يوازي ٩٥,٩ مليون دولار في آذار ٢٠٢١. وقد تمثل هذا العجز بانخفاض الموجودات الخارجية الصافية لدى مصرف لبنان بقيمة ٧٦٦,٣ مليون دولار وازدياد الموجودات الخارجية الصافية لدى المصارف والمؤسسات المالية بقيمة ٦٧٠,٤ مليون دولار. وكان تغير صافي الموجودات الخارجية للقطاع المالي قد سجل عجزاً بمقدار ٨٤٧,٢ مليون دولار في الفصل الأول من السنة مقابل عجزاً بمقدار ١٠٦٢,١ مليون دولار في الفترة المماثلة من العام ٢٠٢٠.

وفقاً لأرقام وزارة المالية بلغ مجموع **الدين العام** الصافي ١٣٠٧٨٤ مليار ليرة في آذار ٢٠٢١ مسجلاً ارتفاعاً شهرياً قدره ٤٣ مليار ليرة. وقد نتج هذا الارتفاع عن انخفاض الدين العام الصافي باليرة بمقدار ٢٧٢ مليار ليرة ليبلغ ٧٥٤٨٧ مليار ليرة وازدياد الدين العام المخر بعملات أجنبية بمقدار ٢٠٩ مليون دولار ليسجل ٣٦٦٨١ مليون دولار في نهاية الشهر. وعلى أساس سنوي، بلغ نمو الدين العام الصافي ٤,١% والدين باليرة ١,٩% وبالعملات الأجنبية ٧,١%.

بلغ **احتياطي مصرف لبنان من العملات الأجنبية** ٢٢٦٠,٥٠ مليون دولار مسجلاً تراجعاً سنوياً نسبته ٣٦,٧% ومقداره ١٣٠٨٣,١ مليون دولار. أما مجموع الاحتياطي الخارجي بما فيه الذهب، فقد بلغ ٣٨١٤٨,٠ مليون دولار. هذا وقد بقي **سعر صرف الدولار الأميركي** الوسطي في سوق بيروت مستقرًا على ١٥٠٧,٥٠ ليرة.

لم يطرأ أي تغير في آذار ٢٠٢١ على **معدلات فائدة** سندات الخزينة. فسجل معدل الفائدة الفعلية في نهاية الشهر: ٣,٥٠% لفة ٣ أشهر، ٤,٠٠% لفة ٦ أشهر و ٤,٥٠% لفة ١٢ شهراً. واستقرت فائدة القسيمة على سندات السنتين والثلاث سنوات على ٥,٠٠% و ٥,٥٠% على التوالي. أما معدلات الفائدة المصرفية فقد انخفض في آذار ٢٠٢١ إلى ١,٩٦% على الحسابات الدائنة باليرة (-١٥ نقطة أساس) وازداد إلى ٨,٠٢% على الحسابات المدينة باليرة (+٤٣ نقطة أساس). وشهدت الفائدة المصرفية المحلية بالدولار الأميركي انخفاضاً على الحسابات الدائنة وازدياداً على الحسابات المدينة. فسجل معدل الفائدة الوسطي المثقل على حسابات التسليف بالدولار ٧,١٤% (+٢٢ نقطة أساس) في آذار. أما متوسط الفائدة على حسابات الادخار بالدولار فسجل ٥,٥٢% (-٢ نقطة أساس).

بلغت **الكتلة النقدية M٣** ٢٠٢١٧٥,٤ مليار ليرة في نهاية آذار مسجلة ازدياداً بنسبة ٢,٩% مقارنة بـ ٢٠٢١,٨% في شباط ٢٠٢١. وبقي التسليف المصرفي للقطاع الخاص العامل الأبرز في خلق النقد إلى جانب التسليفات للقطاع العام. وفي ما خص مكونات الكتلة النقدية، تجدر الإشارة إلى أن الودائع باليرة سجلت تراجعاً بنسبة ١٨,٥% والودائع بالعملات الأجنبية تدنياً بنسبة ٤,٩%.

بلغت **الميزانية المجمعة للمصارف التجارية** ٢٨٠٧٩٠ مليار ليرة في آذار ٢٠٢١ مسجلة بذلك انخفاضاً سنوياً بنسبة ١٠,٧% مقابل تراجعاً نسبته ١٠,٦% في شباط ٢٠٢١. تدنت ودائع القطاع الخاص المقيم وغير المقيم بنسبة ٩,٤% وانخفضت التسليفات الممنوحة للقطاع الخاص بنسبة ٢٤,٠%. وسجلت **نسبة الدولرة** في الودائع ٧٧,٧% في نهاية آذار ٢٠٢١.

توسع عجز **الميزان التجاري** بنسبة ٨١,٠% وسجل ١٠٦٥,٠ مليون دولار في نهاية آذار، وذلك نتيجة ارتفاع قيمة الواردات إلى ١٣٨٠,١ مليون دولار أي بنسبة ٦٧,١% وقيمة الصادرات إلى ٣١٥,١ مليون دولار أي بنسبة ٣٢,٦%.

انخفضت **كميات الإسمنت المسلمة**، وهي مؤشر النشاط الحالي لقطاع البناء، بنسبة ٣٠,١% مقارنة بآذار ٢٠٢٠.

شهد **إنتاج الكهرباء** انخفاضاً إلى ٩٧٩,٦ مليون كيلوات ساعة خلال الشهر، أي بنسبة ٤,٨% على أساس سنوي.

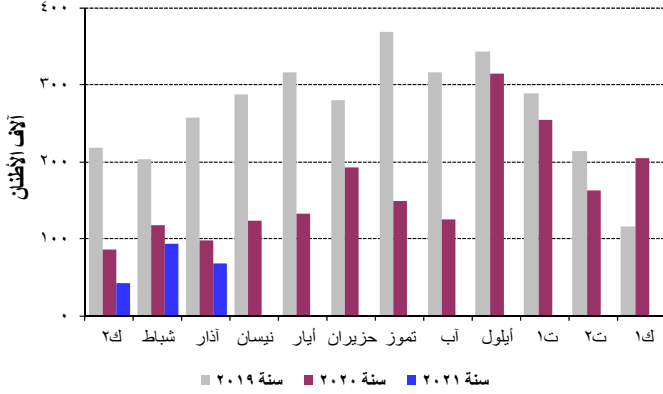
ازداد كل من عدد الطائرات وعدد المسافرين في **مطار بيروت** بنسبة ١٠,٢% و ٧,٥% على التوالي نتيجة ارتفاع عدد المسافرين القادمين والعابرين بنسبة ٢٢,٦% و ٩,٠% على التوالي وتدني عدد المسافرين المغادرين بنسبة ٥,١%. أما حجم الشحن الجوي، فقد توسع بنسبة ٦٤,٤%.

تقلصت حركة السفن في **مرفأ بيروت** بنسبة ٨,٦% وازدادت حركة البضائع بنسبة ٩,٠% في آذار ٢٠٢١.

انخفضت كميات الإسمنت المسلمة، وهي مؤشر النشاط الحالي لقطاع البناء، بنسبة ٣٠,١% مقارنة بآذار ٢٠٢٠.

بلغ المؤشر الاقتصادي العام لمصرف لبنان ١٤١,١ في آذار ٢٠٢١ مقابل ١٤٥,٣ في الشهر السابق و١٩٩,٧ في آذار ٢٠٢٠، مسجلاً بذلك انخفاضاً سنوياً بنسبة ٢٩,٣%.

تسليمات الإسمنت



المؤشر الاقتصادي العام (متوسط ١٩٩٣ = ١٠٠)

المؤشر	التغيرات الشهرية %	التغيرات السنوية %
آذار ٢٠٢٠	١٩٩,٧	-٢٢,٧
نيسان ٢٠٢٠	١٧٢,٥	-٤٥,٤
أيار ٢٠٢٠	١٦٢,٨	-٥,٦
حزيران ٢٠٢٠	١٥٢,٨	-٦,١
تموز ٢٠٢٠	١٥١,٦	-٠,٨
أب ٢٠٢٠	١٤٤,٣	-٤,٨
أيلول ٢٠٢٠	١٥٧,٨	٩,٣
تشرين الأول ٢٠٢٠	١٦٥,٢	٤,٧
تشرين الثاني ٢٠٢٠	١٦٤,٥	-٠,٤
كانون الأول ٢٠٢٠	١٧٣,٨	٥,٦
كانون الثاني ٢٠٢١	١٤٣,٧	-١٧,٣
شباط ٢٠٢١	١٤٥,٣	١,١
آذار ٢٠٢١	١٤١,١	-٢,٩

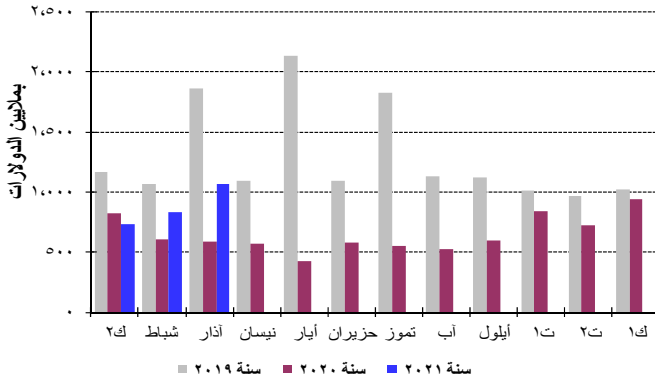
المصدر: شركات الإسمنت

شهدت الرسوم العقارية المحصلة ارتفاعاً بنسبة ٢٤٦,٩% فبلغت ١٣٥,٠ مليار ليرة مقارنة بآذار ٢٠٢٠.

التجارة الخارجية

توسع عجز الميزان التجاري بنسبة ٨١,٠% وسجل ١٠٦٥,٠ مليون دولار في نهاية آذار، وذلك نتيجة ارتفاع قيمة الواردات إلى ١٣٨٠,١ مليون دولار أي بنسبة ٦٧,١% وقيمة الصادرات إلى ٣١٥,١ مليون دولار أي بنسبة ٣٢,٦% ازدادت الرسوم الجمركية المحصلة بنسبة ٥٨,٧% وسجلت ١٤٣,٥ مليار ليرة خلال هذا الشهر.

عجز الميزان التجاري

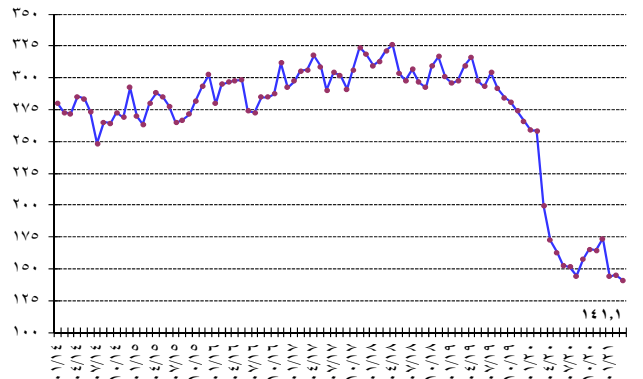


المصدر: المجلس الأعلى للحمارك

توزعت حصص أهم بلدان المصدر في الفصل الأول من العام ٢٠٢١ على الشكل التالي: اليونان ٩,٢%، تركيا ٩,٠%، الصين ٧,٦%، الولايات المتحدة ٦,٢% والإمارات العربية المتحدة ٥,٧%.

توزعت هذه الحصص في آذار ٢٠٢١ على الشكل التالي:

المؤشر العام



نشاط غرفة المقاصة

ازداد مجموع قيمة الشيكات المحصلة بنسبة ٤٢,٤% في آذار ٢٠٢١. ارتفعت قيمة الشيكات المحررة باليرة اللبنانية بنسبة ٧٨,٧% وتلك المحررة بالعملات الأجنبية بنسبة ٢٥,١%. بلغت حصة الشيكات المحصلة المحررة بعملة أجنبية من مجموع الشيكات المحصلة ٥٩,٦% مسجلة انخفاضاً بنسبة ١٢,١%.

تدنت حصة الشيكات المرتجعة بنسبة ١٨,٤% خلال الشهر مقارنة بالشهر ذاته من العام الماضي، وسجلت ١,٤% من مجموع قيمة الشيكات في نهاية هذا الشهر.

مؤشرات اقتصادية رئيسية (جميع التغيرات هي بالنسبة إلى الشهر نفسه من العام السابق)

ك-١٩	متوسط-١٩	آذار-٢٠	ك-٢٠	متوسط-٢٠	شباط-٢١	آذار-٢١
<b>مقاصة الشيكات باليرة اللبنانية<sup>١</sup></b>						
٣٠٦٢٠٠٥١٥	٢٠٨٦٥٠٤٢١	١٠٧٢٤٠١٨٧	٢٠٩٢٧٠٥١٣	٢٠٤٨٦٠٣١٩	١٠٩٧٠٠٢٠٥	٣٠٨٠٠٤٤٤٧
١٨,٧١	٣,٠٥	-٥٤,٢٧	-١٩,١٤	-١٣,٢٣	-٣٧,٠٦	٧٨,٦٦
<b>مقاصة الشيكات بالعملة الأجنبية<sup>**١</sup></b>						
٣٠٨٩٨	٢٠٩٠٢	٢٠٤٠٩	٢٠٨٠٢	٢٠٨٢٤	١٠٣٨٤	٣٠١٤
١٢,٨٦	-٢١,٦٢	-٢٥,٤٢	-٢٨,١٢	-٢,٦٩	-٦١,٦٤	٢٥,١٣
<b>مجموع مقاصة الشيكات<sup>**</sup></b>						
٩٠٤٩٧٠٣٥٦	٧٠٢٣٩٠٩٩٦	٥٠٣٥٥٠٠٢٩	٧٠١٥٢٠٠٠٧	٦٠٧٤٣٠٠١٨	٤٠٥٥٧٠١٢١	٧٠٦٢٣٠٦٧٢
<b>طلبات الاستعلام لدى مركزية المخاطر<sup>١</sup></b>						
٢٠٧٩٥	١٨٠٣٥٨	٣٠١٥٣	٢٠٦٩٢	٢٠٩٠٥	١٠٢١٩	٢٠٤٤٠
-٨٥,٦٨	-٣٨,٥٢	-٨٦,٩٠	-٣,٦٩	-٨٤,١٧	-٨١,٩٨	-٢٢,٦١
<b>رخص البناء<sup>**٢</sup></b>						
٣٤٥٠٨٢٨	٥٠٦٠٧٧٨	٩٩٠٩٢٥	٩٠٤٠١٩٣	٤٥٣٠٦٥٨	٢٧٦٠١٨٨	١٠٢٠٩٠٨٩٧
-٤١,٩٤	-٣٢,٥٨	-٨٣,٣٢	١٦١,٤٦	-١٠٠,٤٨	-٢٠,٨٩	١٠١١٠,٨١
<b>الاسمنت المسلم<sup>**٣</sup></b>						
١١٥٠٤٠٥	٢٦٦٠٩٥٠	٩٧٠٤٩٠	٢٠٤٠٤١٧	١٦٣٠١٨٠	٩٣٠٠٧٤	٦٨٠١٨٨
-٤٩,٩٩	-٣١,٨٨	-٦٢,١٠	٧٧,١٣	-٣٨,٨٧	-٢٠,٨٩	-٣٠,٠٦
<b>الرسوم العقارية المستوفاة<sup>٤</sup></b>						
٨٤٠٥٤٦	٤٧٠١٥٢	٣٨٠٩٠٩	١٨٩٠٠٤٧	٩٦٠٥٧١	١١٠٩٠٨	١٣٤٠٩٦٥
١,٣٥	-٢٧,٤٩	-٢٦,٢٦	١٢٣,٦٠	١٠٤,٨١	-٨٤,٣٠	٢٤٦,٨٧
<b>مجموع الواردات<sup>٥</sup></b>						
٢٠٣٠٠٠١٥	٢٠٤١٧٠٧٥٠	١٠٢٤٥٠٤٧٧	١٠٨٥٨٠٠٦٠	١٠٤٢١٠٢٥٦	١٠٥٥٧٠٣٠١	٢٠٨١٠١٨٦
-١٤,٢٠	-٣,٧٠	-٦٢,١٢	-٨,٤٧	-٤١,٢٢	٨,٥٨	٦٧,١٠
<b>مجموع الصادرات<sup>٥</sup></b>						
٤٨٩٠١١٨	٤٦٨٠٩٠٦	٣٥٨٠٣٦٧	٤٤٤٠٥٤٣	٤٤٥٠٤٢٥	٣٠١٠٢٧	٤٧٥٠١٤٩
٣١,٨٣	٢٦,٤١	-٢٥,٧٢	-٩,١١	-٥,٠١	-٤١,٨٥	٣٢,٥٩
<b>عجز الميزان التجاري<sup>٥</sup></b>						
١٠٥٤٠٠٨٩٧	١٠٩٤٨٠٨٤٤	٨٨٧٠١١٠	١٠٤١٣٠٥١٧	٩٧٥٠٨٣٢	١٠٢٥٦٠٢٧٤	١٠٦٠٦٠٣٧
-٢٢,٧٦	-٨,٩٢	-٦٨,٣٨	-٨,٢٧	-٤٩,٩٣	٣٧,٠٧	٨١,٠٤
<b>الواردات الجمركية<sup>٥</sup></b>						
١٢٠٠٠٢٩	١٥٧٠٠٤٤	٩٠٠٤٢٦	١٣١٠٤٢٥	١١١٠٠٥٤	١١١٠٦٦٥	١٤٣٠٥١٦
-٢٣,٧٥	-١٠,٧٤	-٤١,٠٣	٩,٤٩	-٢٩,٢٩	١٦,٧١	٥٨,٧١
<b>إنتاج الطاقة الكهربائية (شبكة مؤسسة كهرباء لبنان)<sup>٦</sup></b>						
١٠١٤١	١٠٢٣٣	١٠٠٢٩	١٠٠٩٥	١٠٠٢٧	٨١٥	٩٨٠
-١٦,١٩	-٢,٩٦	-١٥,١٦	-٤,٠٣	-١٦,٦٨	-٢٤,٩٧	-٤,٨٤
<b>استيراد المشتقات النفطية<sup>**٧</sup></b>						
٥٣١٠٠٢٥	٦٧٠٠٨٠٨	٥٩٤٠٥٢٢	٦٩٣٠٦٩٧	٦٤٠٠٥٠٥	٣٩٣٠٧٩٥	٥٢٩٠٨١٧
-١٧,٩٤	-٠,٤٧	-٢٣,٣١	٣٠,٦٣	-٤,٥٢	-٣١,٢٩	-١٠,٨٨
<b>حركة الشحن البحري في مرفأ بيروت<sup>**٨</sup></b>						
٣٤٠٠٥٧٩	٥٤٤٠١٠٢	٤٠٣٠١٧٣	٤٦٢٠٤٧٨	٣٧٩٠٥٢١	٤٥٦٠٧٣٢	٤٣٩٠٥٩٤
-٥٠,٠٣	-١٨,٢٦	-٣٦,٠٩	٣٥,٧٩	-٣٠,٢٥	٢٥,٠٧	٩,٠٣
<b>١- الحمولة المفرغة</b>						
٢٦٧٠٦٧٨	٤٧٤٠٧٣٣	٣٣١٠٨١٧	٣٦٩٠٩٠٨	٣١٠٦٤٠	٣٩٠٠١٤٣	٣٧٥٠٤٧٨
٧٢٠٥٨٩	٦٨٠٩٣٤	٧١٠١٨٤	٩٢٥٠١٧	٦٦٠٩٣٨	٦٦٠٤٨٠	٦٣٨٧٠
٣١٢	٤٣٥	١٧٢	٥٣	١٩٤٣	١٠٩	٢٤٦
<b>٢- الحمولة المشحونة</b>						
<b>٣- ترانزيت ومنطقة حرة</b>						
<b>حركة المسافرين في مطار بيروت الدولي<sup>٩</sup></b>						
٥٤٥٠١٦٢	٧٢٤٠٨٠	١٨٧٠٤٠٠	٢٨٢٠١٢٢	٢٠٨٠٤٩٤	١٤١٠٢٦٨	٢٠١٠٤٧٣
-١٩,٥٧	-١,٧٣	-٦٩,٧١	-٤٨,٢٥	-٧١,٢١	-٦٨,٩٥	٧,٥١
<b>١- القادمون</b>						
٢٨٤٠٢٩٩	٣٥٦٠٦٨٠	٨٢٠٤١٢	١٥٥٠٠٢٠	٩٧٠٦٧٥	٦٧٠٣٩٥	١٠١٠٠٧٧
-٢١,٥٢	-٣,٥١	-٧٣,٤٢	-٤٥,٤٧	-٧٢,٦٢	-٦٩,٦٢	٢٢,٦٥
<b>٢- المغادرون</b>						
٢٤٨٠٥٠٧	٣٦٠٠٣٩٦	٩٩٠٧٦٠	١١٧٠٩٤٢	١٠٣٠٩٤٩	٦٩٠٤٠٤	٩٤٠٦٩٦
-٢٠,٤٦	-١,٦٨	-٦٦,٧٤	-٥٢,٥٤	-٧١,١٦	-٦٩,٢٨	-٥,٠٨
<b>٣- العابرون (ترانزيت)</b>						
١٢٠٣٥٦	٧٠٠٠٥	٥٠٢٢٨	٩٠١٦٠	٦٠٨٧٠	٤٤٤٦٩	٥٠٧٠٠
٢٩٥,٣٩	١٠٧٥,١٦	-٤٠,٢٦	-٢٥,٨٧	-١,٩٢	-٣٨,٣٧	٩,٠٣

\* بدأ في تموز ١٩٩٥ احتساب الدولار الجمركي على أساس السعر الرسمي للدولار ١٥٠٨ ل.ل. عوضاً عن ٨٠٠ ل.ل.؛ أرقام قابلة للتصحيح. \*\* أرقام مستكملة من قبل القطاع الخاص.

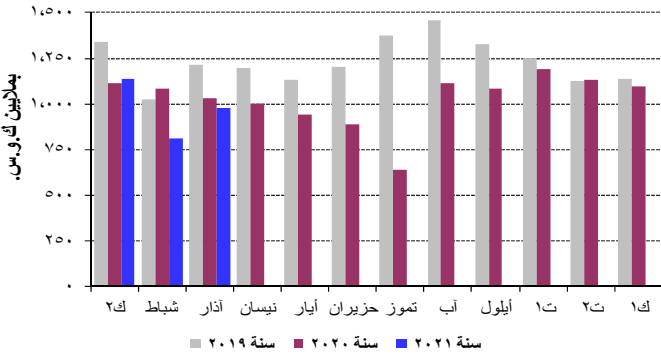
\*\*\* بدأ في ١/١/١٩٩٧، تعديل المعلومات لتتضمن القطاعين العام والخاص.

المصدر: ١ مصرف لبنان. ٢ نقابة المهندسين في بيروت وطرابلس. ٣ شركات الترابية. ٤ وزارة المالية. ٥ إدارة الجمارك العامة. ٦ مؤسسة كهرباء لبنان. ٧ المديرية العامة للنفط. ٨ مرفأ بيروت. ٩ مطار بيروت الدولي.

## قطاع الطاقة

شهد إنتاج الكهرباء انخفاضاً إلى ٩٧٩,٦ مليون كيلووات ساعة خلال الشهر، أي بنسبة ٤,٨% على أساس سنوي.

### الإنتاج الشهري للكهرباء (شبكة كهرباء لبنان)

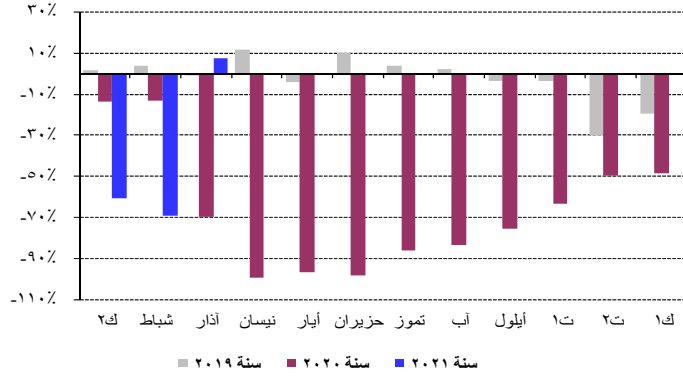


المصدر: مؤسسة كهرباء لبنان

## قطاع النقل

ازداد كل من عدد الطائرات وعدد المسافرين في مطار بيروت بنسبة ١٠,٢% و ٧,٥% على التوالي نتيجة ارتفاع عدد المسافرين القادمين والعابرين بنسبة ٢٢,٦% و ٩,٠% على التوالي وتدني عدد المسافرين المغادرين بنسبة ٥,١%. أما حجم الشحن الجوي، فقد توسع بنسبة ٦٤,٤%. ارتفع حجم البضائع المفرغة بنسبة ٧,٤% وحجم البضائع المشحونة بنسبة ١٢٢,١%.

### حركة المسافرين عبر المطار



المصدر: مطار بيروت الدولي

تقلصت حركة السفن في مرفأ بيروت بنسبة ٨,٦% وازدادت حركة البضائع بنسبة ٩,٠% في آذار ٢٠٢١. ازداد حجم البضائع المفرغة والعبارة بنسبة ١٣,٢% و ٤٣,٠% على التوالي فيما انخفض حجم البضائع المشحونة بنسبة ١٠,٣%.

## القطاع النقدي

### الموجودات الخارجية الصافية للجهاز المصرفي

سجل تغيّر صافي الموجودات الخارجية للقطاع المالي عجزاً بما يوازي ٩٥,٩ مليون دولار في آذار ٢٠٢١. وقد تمثل هذا العجز بانخفاض الموجودات الخارجية الصافية لدى مصرف لبنان بقيمة ٧٦٦,٣ مليون دولار وازدياد الموجودات الخارجية الصافية لدى المصارف والمؤسسات المالية بقيمة ٦٧٠,٤ مليون دولار. وكان تغيّر صافي

### الواردات حسب بلدان المصدر (بملايين الدولارات)

	آذار - ٢٠٢١	% من المجموع	آذار - ٢٠٢٠	% من المجموع
اليونان	١٧٧,٢	٩,٥	٧٨,٦	٩,٥
تركيا	١٠٥,٩	٥,٢	٤٢,٦	٥,٢
الصين	٨٥,٧	٥,٠	٤١,٠	٥,٠
الإمارات العربية المتحدة	٧٧,٥	٥,٩	٤٩,١	٥,٩
روسيا	٧٢,١	٥,٣	٤٣,٧	٥,٣
البلدان الأخرى	٨٦١,٧	٦٩,١	٥٧٠,٩	٦٩,١
المجموع	١.٣٨٠,١	١٠٠	٨٢٥,٩	١٠٠

توزعت حصص أهم بلدان المقصد في الفصل الأول من العام ٢٠٢١ على الشكل التالي: الإمارات العربية المتحدة ١٩,٥%، السعودية ٧,٧%، سويسرا ٧,٤%، قطر ٥,٧% والولايات المتحدة ٤,٤%. توزعت هذه الحصص في آذار ٢٠٢١ على الشكل التالي:

### الصادرات حسب بلدان المقصد (بملايين الدولارات)

	آذار - ٢٠٢١	% من المجموع	آذار - ٢٠٢٠	% من المجموع
الإمارات العربية المتحدة	٦٣,٤	١,٤	١٧,٥	١,٤
المملكة العربية السعودية	٢٣,٠	١,٤	١٧,٦	١,٤
الولايات المتحدة	٢٠,٧	٢,٢	٥,٣	٢,٢
قطر	١٩,٤	٤,٩	١١,٧	٤,٩
سويسرا	١٧,٦	١٩,٥	٤٦,٤	١٩,٥
البلدان الأخرى	١٧١,١	٥١,٦	١٣٩,٢	٥١,٦
المجموع	٣١٥,١	١٠٠	٢٣٧,٦	١٠٠

### الواردات (بملايين الدولارات)

القسم التعريفي	ك - ٢ آذار ٢٠٢٠	% من المجموع	ك - ٢ آذار ٢٠٢١	% من المجموع
منتجات المملكة الحيوانية والنباتية	٦٠١,٩	٢٠,٥	٧٢١,٩	٢١,٧
مواد نسيجية ومصنوعاتها	٧٦,٩	٢,٦	٦١,٤	١,٨
جلود، جلود فراء ومصنوعاتها	٧,٠	٠,٢	٣,٥	٠,١
خشب ومصنوعاته	١١,٢	٠,٤	١٧,٦	٠,٥
منتجات الصناعات الكيماوية	٣٥٩,٩	١٢,٣	٤٩١,٨	١٤,٨
عجائن، خشب، ورق كرتون	٣٧,٩	١,٣	٤٣,٩	١,٣
حجر، جبس، إسمنت	٢٦,١	٠,٩	٤٢,٧	١,٣
منتجات معدنية ومصنوعاتها	١٠٨٣,١	٣٧,٠	٩٨٥,٨	٢٩,٦
معدات كهربائية، نقل وتصوير	٣٣٤,٩	١١,٤	٤٨٩,٨	١٤,٧
لؤلؤ، أحجار كريمة ومعادن ثمينة	٢٦٧,٥	٩,١	٣٠٠,٨	٩,٠
مصنوعات متنوعة	١٢٤,٢	٤,٢	١٧٠,١	٥,١
المجموع	٢.٩٣٠,٥	١٠٠	٣.٣٢٩,٣	١٠٠

### الصادرات (بملايين الدولارات)

القسم التعريفي	ك - ٢ آذار ٢٠٢٠	% من المجموع	ك - ٢ آذار ٢٠٢١	% من المجموع
منتجات المملكة الحيوانية والنباتية	١٧٥,٢	١٩,٢	١٨٥,٠	٢٦,٥
مواد نسيجية ومصنوعاتها	١٢,٥	١,٤	٩,٤	١,٣
جلود، جلود فراء ومصنوعاتها	٤,٦	٠,٥	٢,٢	٠,٣
خشب ومصنوعاته	٣,١	٠,٣	٣,٢	٠,٥
منتجات الصناعات الكيماوية	٦٩,٢	٧,٦	٨٠,٦	١١,٥
عجائن، خشب، ورق كرتون	٢٥,٣	٢,٨	١٨,١	٢,٦
حجر، جبس، إسمنت	٥,٦	٠,٦	٣,٧	٠,٥
منتجات معدنية ومصنوعاتها	٩١,٩	١٠,١	٩١,٠	١٣,٠
معدات كهربائية، نقل وتصوير	١٠٠,٠	١٠,٩	٧٥,٩	١٠,٩
لؤلؤ، أحجار كريمة ومعادن ثمينة	٣٧٣,٣	٤٠,٨	١٧٧,٧	٢٥,٤
مصنوعات متنوعة	٥٣,٣	٥,٨	٥١,٩	٧,٤
المجموع	٩١٤,٠	١٠٠	٦٩٨,٦	١٠٠

المصدر: المجلس الأعلى للجمارك؛ أرقام قابلة للتصحيح

وأبقى مصرف لبنان معدل الحسم ومعدل الفائدة على إعادة شراء الأوراق المالية (Repo Rate) على مستوى ١٠,٠٠% وهو المعدل المطبق منذ كانون الأول ٢٠٠٩.

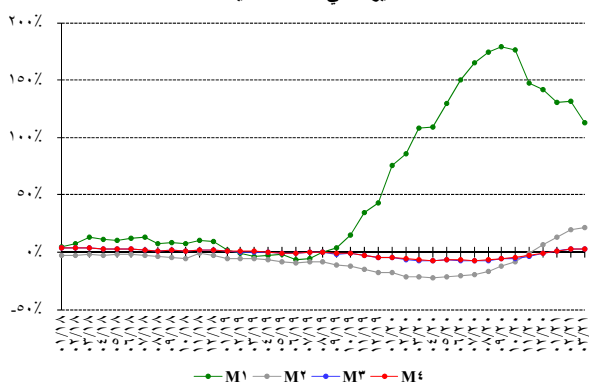
## الكتلة النقدية والعوامل المؤثرة فيها

بلغت الكتلة النقدية M٣ ٢٠٢١٧٥,٤ مليار ليرة في نهاية آذار مسجلة ازدياداً بنسبة ٥٢,٩% مقارنة بـ ١٢٨,٨% في شباط ٢٠٢١. وبقي التسليف المصرفي للقطاع الخاص العامل الأبرز في خلق النقد إلى جانب التسليفات للقطاع العام. وفي ما خص مكونات الكتلة النقدية، تجدر الإشارة إلى أن الودائع بالليرة سجلت تراجعاً بنسبة ١٨,٥% والودائع بالعملات الأجنبية تديناً بنسبة ٤,٩%.

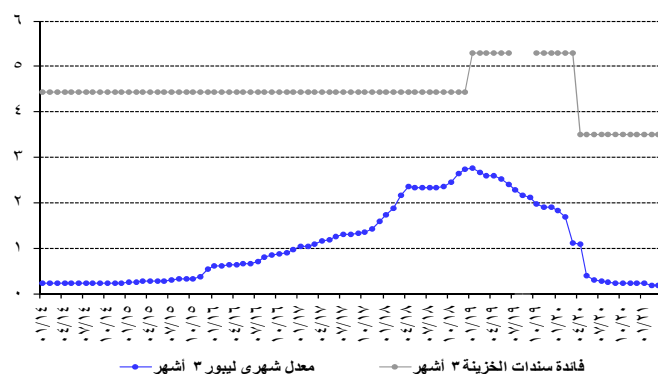
### التغيرات السنوية في الكتلة النقدية (بالنسب المئوية)

٤م	٣م	٢م	١م	
-٦,٦٤	-٧,٠٥	-٢١,٤٥	١٠٧,٩٣	آذار ٢٠٢٠
-٧,١٣	-٧,٦١	-٢٢,٦٥	١٠٨,٩٢	نيسان ٢٠٢٠
-٦,٤٦	-٦,٩٤	-٢١,٢٢	١٢٩,٣٦	أيار ٢٠٢٠
-٦,٨٧	-٧,٤٦	-٢٠,٥٦	١٥٠,٣١	حزيران ٢٠٢٠
-٧,٢٢	-٧,٧٤	-١٩,٧٥	١٦٥,٤٦	تموز ٢٠٢٠
-٦,٧٠	-٧,٠٣	-١٧,١٣	١٧٤,٤٢	آب ٢٠٢٠
-٥,٤٢	-٥,٧٠	-١٢,٣٨	١٧٩,٢٩	أيلول ٢٠٢٠
-٤,٨١	-٥,١٨	-٨,١١	١٧٥,٩٨	تشرين الأول ٢٠٢٠
-٢,٩٩	-٣,٣١	-١,١٢	١٤٧,٦٧	تشرين الثاني ٢٠٢٠
-١,١٧	-١,٣٧	٦,٣٤	١٤١,٦١	كانون الأول ٢٠٢٠
٠,٦١	٠,٦٠	١٢,٦١	١٣٠,٤٧	كانون الثاني ٢٠٢١
٢,٧٧	٢,٧٩	١٩,٩٨	١٣١,٧١	شباط ٢٠٢١
٢,٨١	٢,٩٢	٢١,١٣	١١٣,٢٠	آذار ٢٠٢١

### التغيرات في الكتلة النقدية



### الهامش بين سندات الخزينة لثلاثة أشهر والليبور



الموجودات الخارجية للقطاع المالي قد سجل عجزاً بمقدار ٨٤٧,٢ مليون دولار في الفصل الأول من السنة مقابل عجزاً بمقدار ١٠٦٢,١ مليون دولار في الفترة المماثلة من العام ٢٠٢٠.

## موجودات مصرف لبنان الخارجية

بلغ احتياطي مصرف لبنان من العملات الأجنبية ٢٢٦٠٥,٠ مليون دولار مسجلاً تراجعاً سنوياً نسبتته ٣٦,٧% ومقداره ١٣٠٨٣,١ مليون دولار. أما مجموع الاحتياطي الخارجي بما فيه الذهب، فقد بلغ ٣٨١٤٨,٠ مليون دولار. هذا وقد بقي سعر صرف الدولار الأميركي الوسطي في سوق بيروت مستقراً على ١٥٠٧,٥٠ ليرة.

## معدلات الفائدة

لم يطرأ أي تغير في آذار ٢٠٢١ على معدلات فائدة سندات الخزينة. فسجل معدل الفائدة الفعلية في نهاية الشهر: ٣,٥٠% لفتة ٣ أشهر، ٤,٠٠% لفتة ٦ أشهر و ٤,٥٠% لفتة ١٢ شهراً. واستقرت فائدة القسيمة على سندات الستين والثلاث سنوات على ٥,٥٠% و ٥,٥٠% على التوالي.

أما معدلات الفائدة المصرفية فقد انخفض في آذار ٢٠٢١ إلى ١,٩٦% على الحسابات الدائنة بالليرة (-١٥ نقطة أساس) وازداد إلى ٨,٠٢% على الحسابات المدينة بالليرة (+٤٣ نقطة أساس).

وشهدت الفائدة المصرفية المحلية بالدولار الأميركي انخفاضاً على الحسابات الدائنة وازدياداً على الحسابات المدينة. فسجل معدل الفائدة الوسطي المثقل على حسابات التسليف بالدولار ٧,١٤% (+٢٢ نقطة أساس) في آذار. أما متوسط الفائدة على حسابات الادخار بالدولار فسجل ٠,٥٢% (-٢ نقطة أساس).

## الدين العام

وفقاً لأرقام وزارة المالية بلغ مجموع الدين العام الصافي ١٣٠٧٨٤ مليار ليرة في آذار ٢٠٢١ مسجلاً ارتفاعاً شهرياً قدره ٤٣ مليار ليرة. وقد نتج هذا الارتفاع عن انخفاض الدين العام الصافي بالليرة بمقدار ٢٧٢ مليار ليرة ليبلغ ٧٥٤٨٧ مليار ليرة وازدياد الدين العام المخرر بعملات أجنبية بمقدار ٢٠٩ مليون دولار ليسجل ٣٦٦٨١ مليار ليرة في نهاية الشهر.

وبنتيجة هذه التطورات توسع الهامش بين فائدي التسليف بالليرة والدولار من ٦٧ نقطة في شباط ٢٠٢١ إلى ٨٨ نقطة في آذار ٢٠٢١. انحسر الهامش بين فائدي الادخار بالليرة والدولار من ١٥٧ نقطة في شباط ٢٠٢١ إلى ١٤٤ نقطة في آذار ٢٠٢١.

وتجدر الإشارة إلى أن معدل ليبور (Libor Rate) لثلاثة أشهر سجل ٠,١٩% في آذار ٢٠٢١ كما في شباط ٢٠٢١.

سجلت معدلات الفائدة على شهادات الإيداع التي يصدرها مصرف لبنان من فتي ٤٥ يوماً و ٦٠ يوماً على ٢,٩٠% و ٣,٠٨% على التوالي.

٠,٠٩% خلال شباط ٢٠٢١. مقارنة بآذار ٢٠٢٠، انخفضت هذه التسليفات بنسبة ٤,٩١%.

## تطور حجم الودائع

### أ- لدى المصارف التجارية

تراجعت ودايع القطاع الخاص في المصارف التجارية المقيم وغير المقيم بنسبة ١,٦٦% خلال آذار ٢٠٢١ مقابل ٠,٠٤% خلال الشهر الفائت. وعلى مدار سنة، انخفض حجم الودائع بنسبة ٩,٤٢% ليبلغ ٢١٥٤٢٢ مليار ليرة في نهاية آذار، وهي مفصلة كالآتي:

- انخفضت الودائع بالليرة اللبنانية بنسبة ٢,٢٤% خلال آذار ٢٠٢١ مقابل ارتفاع بنسبة ٠,٧١% خلال الشهر الفائت، وبلغت ٤٢٥٦٦ مليار ليرة في نهاية آذار. وعلى مدار سنة، انخفضت هذه الودائع بنسبة ١٧,١٢%، حيث باتت تشكل ١٩,٧٦% من إجمالي الودائع، فيما كانت تشكل ٢١,٦٠% في نهاية آذار ٢٠٢٠.
- تراجعت الودائع بالعملة الأجنبية بنسبة ١,٥١% خلال آذار ٢٠٢١ مقابل انخفاض بنسبة ٠,٢٣% خلال الشهر الفائت. وبلغت ١١٤٦٦٤ مليون دولار في نهاية آذار مسجلة تراجعاً سنوياً بنسبة ٧,٣%.

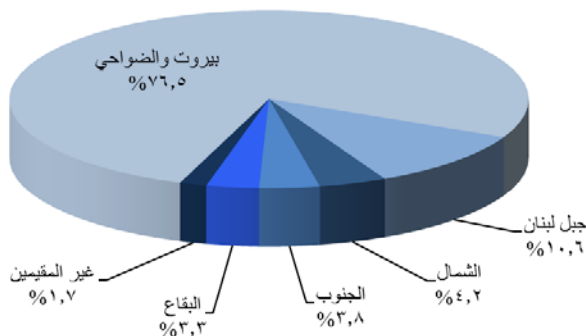
### ب- لدى القطاع المصرفي

تراجعت ودايع القطاع الخاص لدى القطاع المصرفي المقيم وغير المقيم بنسبة ١,٦٧% خلال الشهر مقابل تدني بنسبة ٠,٠٧% خلال شباط ٢٠٢١. وقد انخفض حجم الودائع من ٢٣٩٩٩٣ مليار ليرة في آذار ٢٠٢٠ إلى ٢١٧٢٣٨ ملياراً في نهاية آذار ٢٠٢١، أي بنسبة ٩,٤٨%. وهي مفصلة كالآتي:

- تراجعت الودائع بالليرة اللبنانية بنسبة ٢,٢٩% خلال آذار ٢٠٢١ مقابل ارتفاع بنسبة ٠,٦٧% خلال الشهر الفائت، وبلغت ٤٣١٥٨ مليار ليرة في نهاية آذار. وعلى مدار سنة، انخفضت هذه الودائع بنسبة ١٧,٤٣%، حيث باتت تشكل ١٩,٨٧% من إجمالي الودائع، فيما كانت تشكل ٢١,٧٨% في نهاية آذار ٢٠٢٠.
- تراجعت الودائع بالعملة الأجنبية بنسبة ١,٥٢% خلال آذار ٢٠٢١ مقابل تدني بنسبة ٠,٢٥% خلال الشهر الفائت. وبلغت ١١٥٤٧٦ مليون دولار في نهاية آذار مسجلة انخفاض سنوي بنسبة ٧,٢٧%.

## نوع التسليفات

### توزع التسليفات على المناطق



وعلى أساس سنوي، بلغ نمو الدين العام الصافي ٤,١% والدين بالليرة ١,٩% وبالعملات الأجنبية ٧,١%.

### توزع سندات الخزينة بحسب الفئة (كنسبة مئوية من المجموع)

شهر	٣ أشهر	٦ أشهر	١٢ شهراً	٢٤ شهراً وما فوق
آذار ٢٠٢٠	٠,٠٧	٠,٠٨	١,١٣	٩٨,٧٢
نيسان ٢٠٢٠	٠,٠٦	٠,٠٨	١,٢٣	٩٨,٦٣
أيار ٢٠٢٠	٠,٠٥	٠,٠٨	١,٢٢	٩٨,٦٥
حزيران ٢٠٢٠	٠,٠٥	٠,٠٧	١,٠٦	٩٨,٨١
تموز ٢٠٢٠	٠,٠٥	٠,٠٨	١,٠٦	٩٨,٨٠
آب ٢٠٢٠	٠,٠٨	٠,٠٨	١,٠٦	٩٨,٧٩
أيلول ٢٠٢٠	٠,٠٨	٠,١٠	١,١٧	٩٨,٦٤
تشرين الأول ٢٠٢٠	٠,٠٨	٠,١٣	١,١٩	٩٨,٦٠
تشرين الثاني ٢٠٢٠	٠,٠٦	٠,١٤	١,١٩	٩٨,٦٠
كانون الأول ٢٠٢٠	٠,٠٤	٠,١٥	١,١٤	٩٨,٦٦
كانون الثاني ٢٠٢١	٠,٠٥	٠,١٣	١,١٠	٩٨,٧٢
شباط ٢٠٢١	٠,٠٥	٠,١٣	١,٠١	٩٨,٨١
آذار ٢٠٢١	٠,٠٨	٠,١٢	٠,٩٢	٩٨,٨٨

## النشاط المصرفي

### الميزانية المجمعة للمصارف

بلغت الميزانية المجمعّة للمصارف التجارية ٢٨٠٧٩٠ مليار ليرة في نهاية آذار ٢٠٢١ مسجلة تراجعاً شهرياً بنسبة ٠,٩٩% مقابل تراجع بنسبة ٠,١١% خلال الشهر السابق. وعلى مدار سنة، بلغت نسبة التراجع ١٠,٦٩%.

### تطور حجم التسليفات

#### أ- لدى المصارف التجارية

تراجعت تسليفات المصارف التجارية للقطاع الخاص المقيم وغير المقيم بنسبة ٣,٦٣% خلال آذار ٢٠٢١ مقابل تدني بنسبة ٠,٦٠% خلال الشهر السابق. وبلغ حجم التسليفات ٥١٥٦١ مليار ليرة في نهاية آذار ٢٠٢١ مسجلاً تراجعاً سنوياً بنسبة ٢٤,٠٢%، وهي مفصلة كالآتي:

- تراجعت التسليفات بالليرة اللبنانية إلى ٢١٠١٣ مليار ليرة في نهاية آذار ٢٠٢١ أي بنسبة شهرية بلغت ٢,٩٧% مقابل تدني بنسبة ٠,٩٢% خلال شباط ٢٠٢١. وعلى مدار سنة، انخفضت هذه التسليفات بنسبة ٨,١٠% وباتت تشكل ٤٠,٧٥% من إجمالي التسليفات، فيما كانت تشكل ٣٣,٦٩% في آذار ٢٠٢٠.
- تراجعت التسليفات بالعملة الأجنبية بنسبة ٤,٠٨% خلال آذار ٢٠٢١ مقابل تدني بنسبة ٠,٣٩% خلال الشهر السابق، وبلغت ٢٠٢٦٤ مليون دولار في نهاية آذار ٢٠٢١ بانخفاض سنوي نسبته ٣٢,١١%.

#### ب- لدى مصارف الأعمال

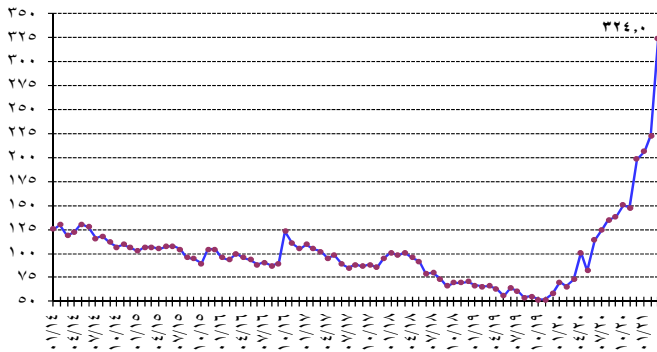
بلغت تسليفات مصارف الأعمال للقطاع الخاص المقيم وغير المقيم ٢٨٨٧ مليار ليرة في نهاية آذار ٢٠٢١، مسجلة تراجعاً بنسبة ١,٩٧%، مقابل ارتفاع بنسبة

## مؤشر القيمة السوقية المثلث Market-Value-Weighted Index

(سعر الإقفال)

٧٣,١٤	آذار ٢٠٢٠
١٠٠,٦٧	نيسان ٢٠٢٠
٨٢,١٧	أيار ٢٠٢٠
١١٤,٢٨	حزيران ٢٠٢٠
١٢٤,٩٥	تموز ٢٠٢٠
١٣٥,٠٩	آب ٢٠٢٠
١٣٨,١٨	أيلول ٢٠٢٠
١٥٠,٣٣	تشرين الأول ٢٠٢٠
١٤٧,٧٤	تشرين الثاني ٢٠٢٠
١٩٨,٤٣	كانون الأول ٢٠٢٠
٢٠٦,٣٧	كانون الثاني ٢٠٢١
٢٢٣,٣٢	شباط ٢٠٢١
٣٢٣,٩٦	آذار ٢٠٢١

### Market-Value-Weighted Index مؤشر القيمة السوقية المرجح



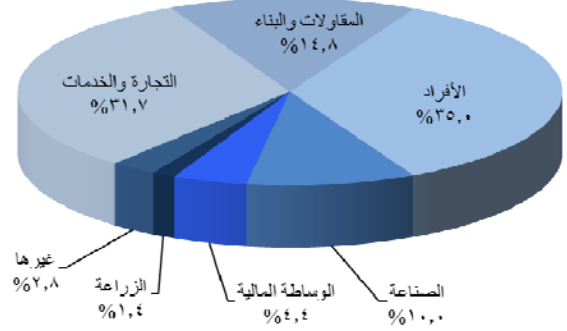
## بورصة بيروت

### بورصة بيروت

القيمة السوقية (مليار دولار)	الأسمم المتداولة		التاريخ
	القيمة (مليون دولار)	الحجم (ملايين)	
٦,٧٩	١٥,٧١	٤,٥٢	آذار ٢٠٢٠
٧,٠٩	٢٣,٨٥	١٠,٧٦	نيسان ٢٠٢٠
٧,٠٩	٢٧,٠٢	٦,٦٧	أيار ٢٠٢٠
٧,٠٥	٢٤,٣٩	٦,٧٦	حزيران ٢٠٢٠
٦,٨٨	٢٩,٤٦	٢,٣٣	تموز ٢٠٢٠
٦,٨٨	١٠,٣٩	٠,٩٤	آب ٢٠٢٠
٦,٩٢	٢٦,٠١	٥,٩٦	أيلول ٢٠٢٠
٧,٠٩	١١,٥٨	٠,٩٣	تشرين الأول ٢٠٢٠
٧,٧٦	١٢,٣٩	١,٤٢	تشرين الثاني ٢٠٢٠
٧,٣٢	٢٣,٩٧	٣,١٢	كانون الأول ٢٠٢٠
٧,٣٥	٢,٣٧	٠,١٧	كانون الثاني ٢٠٢١
٧,٦٤	٢٢,٩٧	٨,٤١	شباط ٢٠٢١
٩,٠٦	٣٩,١٥	٢,٢١	آذار ٢٠٢١

انخفضت كمية الأسمم المتداولة بنسبة ٧٣,٧٠% فبلغت ٢,٢١١ مليون سهم مقابل ٨,٤١٠ مليون سهم في شباط ٢٠٢١. ارتفعت قيمة هذه الأسمم بنسبة ٧٠,٤١% فبلغت ٣٩,١٤٥ مليون دولار أميركي في آذار ٢٠٢١ مقابل ٢٢,٩٧١ مليون دولار أميركي في شباط ٢٠٢١. تصدر سهم بنك عوده من ناحية أداء سعر الأسمم عن باقي الأسمم المدرجة، إذ سجل ارتفاع نسبته ٦٥,١٣%. فيما خص نسب الأسمم المتداولة خلال هذا الشهر، فقد تقدم سهم

## توزع التسليفات على القطاعات



## نسبة التسليفات إلى الودائع

شكلت التسليفات نسبة ٢٣,٩٤% من إجمالي الودائع في نهاية آذار ٢٠٢١ مقارنة بـ ٢٨,٥٣% في نهاية آذار ٢٠٢٠ مفصلة كالتالي:

- نسبة التسليفات إلى الودائع بالليرة اللبنانية ٤٩,٣٧% مقارنة بـ ٤٤,٥٢%.
- نسبة التسليفات إلى الودائع بالعملة الأجنبية ١٧,٦٧% مقارنة بـ ٢٤,١٣%.

## حساب الرساميل

تراجع حساب الرساميل بنسبة ١,٥٤% خلال آذار ٢٠٢١ مقابل ارتفاع بنسبة ١,١٦% خلال شباط ٢٠٢١. مقارنة بالفترة ذاتها من العام المنصرم، انخفضت هذه الرساميل بنسبة ١٨,١٧% وبلغت ٢٥٥٥٩ مليار ليرة في آذار ٢٠٢١. تراجعت نسبة حساب الرساميل من إجمالي الموجودات المصرفية التجارية إلى ٩,١٠% في نهاية آذار ٢٠٢١. وكانت قد سجلت ٩,١٥% في شباط ٢٠٢١ و ٩,٩٣% في آذار ٢٠٢٠.

في حين ارتفعت نسبة حساب الرساميل إلى إجمالي الودائع إلى ١١,٨٦% في نهاية آذار ٢٠٢١. وكانت قد سجلت ١١,٨٥% في شباط ٢٠٢١ و ١٣,١٣% في آذار ٢٠٢٠. كما ارتفعت نسبة حساب الرساميل إلى إجمالي التسليفات إلى ٤٩,٥٧% في نهاية آذار ٢٠٢١. وكانت قد سجلت ٤٨,٥٢% في شباط ٢٠٢١ و ٤٦,٠٣% في آذار ٢٠٢٠.

## الدولة

ارتفعت نسبة دولة الودائع (على صعيد القطاع المصرفي) إلى ٧٧,٦٧% في نهاية آذار ٢٠٢١ مقابل ٧٧,٦٦% في نهاية شباط ٢٠٢١ و ٧٦,٤٢% في نهاية آذار ٢٠٢٠.

في حين تراجعت نسبة دولة التسليفات إلى ٥٩,٢٥% في نهاية آذار ٢٠٢١ مقابل ٥٩,٥٢% في نهاية شباط ٢٠٢١ و ٦٦,٣١% في نهاية آذار ٢٠٢٠.

## الأسواق المالية

أظهر معدل مؤشر القيمة السوقية للأسهم المدرجة في بورصة بيروت تقدماً بنسبة ٢٩,٧٠% خلال آذار ٢٠٢١، إذ أقفل على معدل ٢٧٩,٣٣ نقطة مقابل ٢١٥,٣٧ نقطة لمعدل الشهر السابق.

## إيصالات إيداع عمومية (GDR)

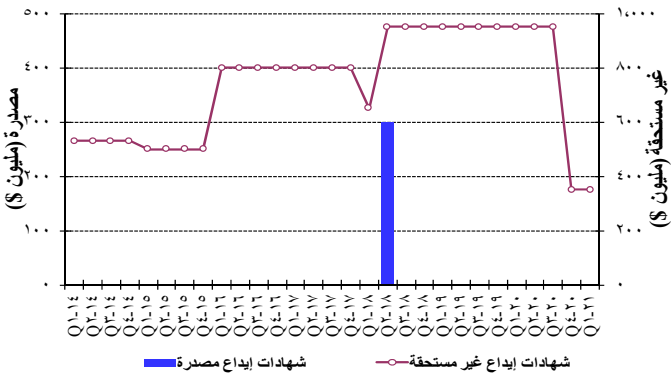
لم يعد يوجد سعر لإيصالات الإيداع العمومية.

## شهادات الإيداع

شهادات إيداع (بملايين دولارات)

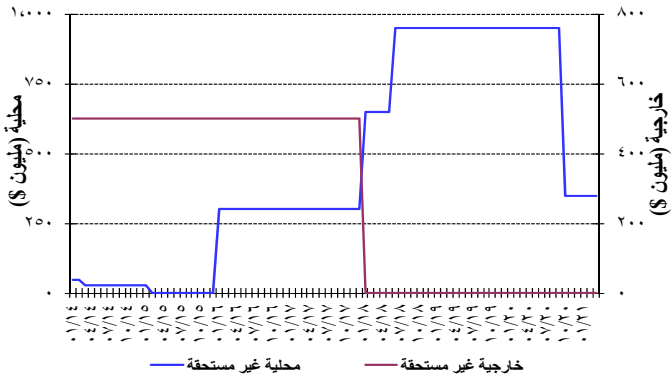
عدد المصارف	غير مستحقة			مصدرة	شباط - ٢٠٢١
	المجموع	خارجية	محلية		
٣	٩٥٠	-	٩٥٠	-	٢٠٢١
٣	٩٥٠	-	٩٥٠	-	آذار - ٢٠٢١

### تطور شهادات الإيداع المصدرة وغير المستحقة



لم يكن هناك أي إصدار لشهادات إيداع مصدرة. حافظت قيمة شهادات الإيداع المصدرة غير المستحقة على مكائنها بقيمة ٩٥٠ مليون دولار أمريكي بين ثلاثة مصارف: بيبيلوس بنك (٣٠٠ مليون دولار أمريكي)، بنك لبنان والمهجر (٣٠٠ مليون دولار أمريكي)، بنك عودة (٣٥٠ مليون دولار أمريكي).

### الإصدارات غير المستحقة لشهادات الإيداع المحلية والخارجية

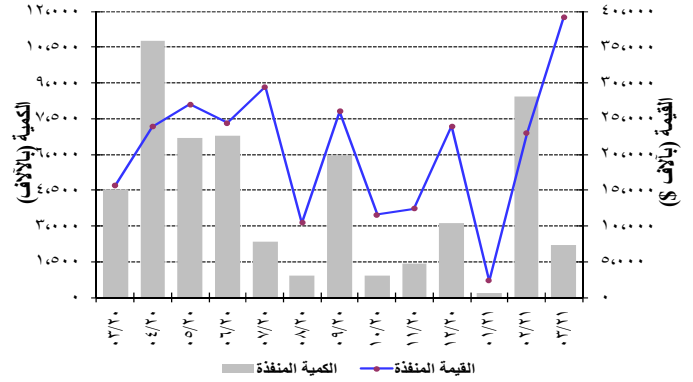


## سندات دين الجمهورية اللبنانية بالعملة الأجنبية

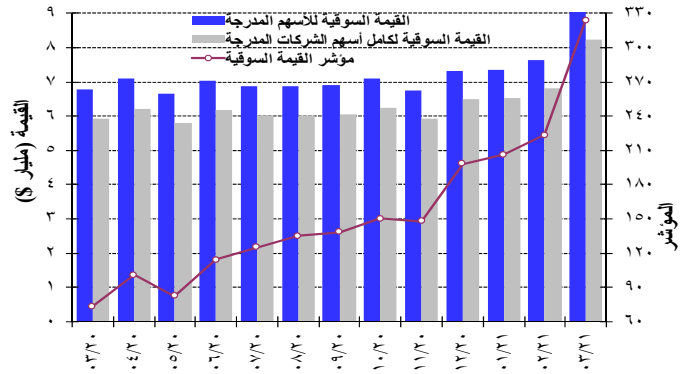
أصبحت القيمة الإجمالية لسندات الجمهورية اللبنانية المصدرة بعملة أجنبية ٣١,٣١٤ مليار دولار أمريكي بنهاية آذار ٢٠٢١.

Solidere A على سائر الأسهم من ناحية كمية التداول بحيث بلغت نسبتها ٥٦,٨١% من مجموع التداول على البورصة. فيما يتعلق بالقيمة السوقية لمجمل أسهم الشركات المدرجة في بورصة بيروت، فقد ارتفعت بنسبة ١٨,٥٩% قياساً على الشهر الماضي وسجلت عند ٩,٠٥٦ مليار دولار أمريكي مقابل ٧,٦٣٦ مليار دولار أمريكي في الشهر السابق. وعلى صعيد القيمة السوقية للأسهم المدرجة في البورصة، فقد ارتفعت أيضاً بنسبة ٢٠,٨٥% في آذار ٢٠٢١ لتصل إلى ٨,٢٢٧ مليار دولار أمريكي مقابل ٦,٨٠٨ مليار دولار أمريكي للشهر الماضي.

### نشاط الأسهم المدرجة في بورصة بيروت



### تطور المؤشر والقيمة السوقية لبورصة بيروت



## الأسهم التفضيلية المدرجة عند الإصدار

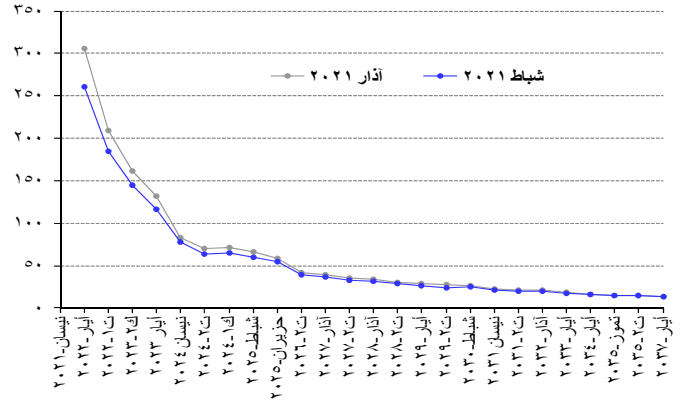
المصدر	نوع الأسهم	سعر السهم	الكمية (آلاف)	القيمة (مليون \$)
بنك بيروت	أسهم تفضيلية "H"	\$ ٢٥,٠٠	٥٤٠٠	١٣٥
	أسهم تفضيلية "I"	\$ ٢٥,٠٠	٥٠٠٠	١٢٥
	أسهم تفضيلية "J"	\$ ٢٥,٠٠	٣٠٠٠	٧٥
	أسهم تفضيلية "K"	\$ ٢٥,٠٠	٤٠٠٠	١٠٠
بنك بيمو	أسهم تفضيلية ٢٠١٣	\$ ٥٠,٠٠	٣٥٠	١٨
بنك عودة	أسهم تفضيلية "H"	\$ ٦٩,٩٠	٧٥٠	٥٢
	أسهم تفضيلية "I"	\$ ٤٤,٩٠	٢٥٠٠	١١٢
	أسهم تفضيلية "J"	\$ ٤٢,٠٤	٢٧٥٠	١١٦
البنك اللبناني للتجارة	أسهم تفضيلية "D"	\$ ٩٤,٠٠	٧٥٠	٧١
	أسهم تفضيلية "H"	\$ ٩٤,٠٠	٢٦٤	٢٥
بنك بيبيلوس	أسهم تفضيلية ٢٠٠٨	\$ ٣٥,٠٠	٢٠٠٠	٧٠
	أسهم تفضيلية ٢٠٠٩	\$ ٣٥,٥٠	٢٠٠٠	٧٠



## سندات دين المصارف والمؤسسات المالية اللبنانية بالعملات المختلفة

بلغت قيمة سندات الدين المحلية المصدرة من قبل المؤسسات المالية ٨,١٧٣ مليون دولار أميركي بنهاية آذار ٢٠٢١ مقابل ٨,٩٧٩ مليون دولار أميركي بنهاية كانون الأول ٢٠٢٠.

منحنى مردود السندات السيادية اللبنانية بالدولار الأميركي





## الجدول الإحصائية

١٢	١ . المحمل النقدي والمقابل له.....
١٢	٢ . الميزان التجاري وتغيّر صافي الموجودات الخارجية للقطاع المالي.....
١٣	٣ . الموجودات الخارجية لمصرف لبنان.....
١٣	٤ . ميزانية مصرف لبنان.....
١٤	٥ . الميزانية المجمّعة للمصارف التجارية.....
١٥	٦ . إجمالي الودائع في القطاع المصرفي.....
١٦	٧ . معدلات الفائدة: المصارف التجارية.....
١٦	٨ . سندات الخزينة ومعدلات الفائدة.....
١٧	٩ . عمليات المقاصة.....
١٨	١٠ . الاعتمادات والبولص المستندية للاستيراد والتصدير.....
١٨	١١ . أدوات الدين العام الداخلي.....
١٩	١٢ . أسعار صرف أهم العملات الأجنبية.....
١٩	١٣ . الدين العام بحسب مصادر التمويل.....
٢٠	١٤ . سندات دين الجمهورية اللبنانية بالعملات الأجنبية.....
٢٠	١٥ . سندات دين المصارف بالعملات الأجنبية.....
٢١	١٦ . التداول بالأسهم في بورصة بيروت.....
٢١	١٧ . أدوات مالية مختلفة.....

١. المحمل النقدي والمقابل له (في نهاية الفترة، بمليارات الليرات)

آذار ٢٠٢١	شباط ٢٠٢١	كانون الثاني ٢٠٢١	كانون الأول ٢٠٢٠	آذار ٢٠٢٠	شباط ٢٠٢٠	
						<b>المحمل النقدي</b>
٣٤,٤٢٠,٧	٣٢,٧١٤,٦	٣٠,٧١٠,٠	٢٩,٢٤٢,١	١٣,٢١٢,٦	١١,٩٧٢,٤	النقد المتداول
١٢,٣٣٢,٥	١٢,٥٨٣,٤	١١,٧١٤,٦	١٠,٩١٤,٣	٨,٧١٦,٨	٧,٥٧٦,٨	ودائع تحت الطلب بالليرة
<b>٤٦,٧٥٣,١</b>	<b>٤٥,٢٩٨,٠</b>	<b>٤٢,٤٢٤,٥</b>	<b>٤٠,١٥٦,٤</b>	<b>٢١,٩٢٩,٤</b>	<b>١٩,٥٤٩,٢</b>	<b>M1</b>
٢٥,٥٤٧,٣	٢٦,٣٠٣,٦	٢٦,٨٧٨,٦	٢٧,٣٥٣,٩	٣٧,٧٥٨,٤	٤٠,١٢٧,٥	ودائع لأجل بالليرة
<b>٧٢,٣٠٠,٤</b>	<b>٧١,٦٠١,٧</b>	<b>٦٩,٣٠٣,٢</b>	<b>٦٧,٥١٠,٣</b>	<b>٥٩,٦٨٧,٨</b>	<b>٥٩,٦٧٦,٦</b>	<b>M2</b>
١٢٩,٥٥٥,٤	١٣١,٠٠٧,٤	١٣١,٣٢٧,٤	١٣٢,٠٢٢,٥	١٣٦,٢٨٠,٥	١٣٧,٢٥٤,٥	ودائع بالعملة الأجنبية
٣١٩,٥	٣٠٧,٥	٤٠٩,٠	٥١٩,٢	٤٧٥,٤	٤٧٣,٩	أدوات مالية مصدرة
<b>٢٠٢,١٧٥,٤</b>	<b>٢٠٢,٩١٦,٦</b>	<b>٢٠١,٠٣٩,٦</b>	<b>٢٠٠,٠٥١,٩</b>	<b>١٩٦,٤٤٣,٧</b>	<b>١٩٧,٤٠٥,٠</b>	<b>M3</b>
١١,٦٣٩,٤	١١,٧٥٩,٠	١١,٥٢٤,٠	١١,٥٢٦,١	١١,٥١٨,٥	١١,٤٨٧,٦	سندات الخزينة لدى القطاع غير المصرفي*
<b>٢١٣,٨١٤,٧</b>	<b>٢١٤,٦٧٥,٦</b>	<b>٢١٢,٥٦٣,٦</b>	<b>٢١١,٥٧٨,٠</b>	<b>٢٠٧,٩٦٢,٣</b>	<b>٢٠٨,٨٩٢,٦</b>	<b>M4</b>
						<b>مقابل عرض النقد M3</b>
٢٣,٠٧١,٧	٢٤,٢٨٦,٥	٢٦,٠١٠,٩	٢٧,٠٢٨,٤	٣٧,٦٠٠,٠	٣٨,٧٢٦,٤	صافي الموجودات الخارجية
٢٣,٤٣١,٢	٢٤,٥٠٥,٠	٢٥,٧١٦,٥	٢٦,١١٦,٢	٢٢,٣٤١,٩	٢٢,٦٢٨,٧	-ذهب
-٣٥٩,٥	-٢١٨,٥	٢٩٤,٤	٩١٢,٣	١٥,٢٥٨,١	١٦,٠٩٧,٧	-صافي الموجودات الخارجية لدى مؤسسات الإيداع**
<b>٤٩,٤٨٢,٥</b>	<b>٥١,٣١٨,٣</b>	<b>٥١,٣٧٠,١</b>	<b>٥١,٩٦٣,٦</b>	<b>٦٤,٣٩٩,٦</b>	<b>٦٥,٧٨٥,٧</b>	<b>مطالبات على القطاع الخاص</b>
٢٠,٨٠٧,٨	٢١,٤٢٩,٨	٢١,٥٧٢,٣	٢١,٧٠٥,٧	٢٢,٤٠٢,٧	٢٢,٤٦٣,١	-المطالبات بالليرة
٢٨,٦٧٤,٧	٢٩,٨٨٨,٥	٢٩,٧٩٧,٨	٣٠,٢٥٧,٩	٤١,٩٩٦,٩	٤٣,٣٢٢,٦	-المطالبات بالعملة الأجنبية
<b>٦٠,١٧٩,٨</b>	<b>٦١,٠١٦,٣</b>	<b>٦٠,٠٤٦,٧</b>	<b>٥٨,٩٠٧,١</b>	<b>٦٦,٩٢٨,٢</b>	<b>٦٧,٣٠٩,٩</b>	<b>صافي المطالبات على القطاع العام</b>
-١٥,٣٧٦,٠	-١٦,١٩٨,١	-١٧,١٨٥,٦	-١٧,٣٨٢,٩	-١٤,١٨٦,٩	-١٤,٤٨٨,٨	منها: فروقات القطع
<b>٦٩,٤٤١,٣</b>	<b>٦٦,٢٩٥,٥</b>	<b>٦٣,٦١١,٩</b>	<b>٦٢,١٥٢,٧</b>	<b>٢٧,٥١٥,٩</b>	<b>٢٥,٥٨٣,١</b>	<b>صافي البنود الأخرى</b>
<b>٢٠٢,١٧٥,٤</b>	<b>٢٠٢,٩١٦,٦</b>	<b>٢٠١,٠٣٩,٦</b>	<b>٢٠٠,٠٥١,٩</b>	<b>١٩٦,٤٤٣,٧</b>	<b>١٩٧,٤٠٥,٠</b>	<b>المجموع</b>

ابتداء من شهر كانون الثاني ٢٠١٧، احتساب المحمل النقدي والمقابل له يرتكز على الميزانية المجمعة لمؤسسات الإيداع.

\* أرقام خاضعة للتغيير بسبب المراجعات المتواصلة.

\*\* إن تعُدَّ صافي الموجودات الخارجية لمصرف لبنان في السنة الجارية يشمل صافي فرق سندات دين الجمهورية اللبنانية بالعملة الأجنبية المتداولة عالمياً والمكتسبة من مصرف لبنان خلال السنة ذاتها فقط.

٢. الميزان التجاري وتغير صافي الموجودات الخارجية للقطاع المالي (بمليارات الدولارات)

المجموع	مصارف ومؤسسات مالية	مصرف لبنان**	الميزان التجاري*	الصادرات (فوب)	الواردات (سيف)	
-١٠,٥٥٠,٩	٣,٧٢٣,٢	-١٤,٢٧٤,٠	-٧,٧٦٥,٢	٣,٥٤٤,٥	١١,٣٠٩,٧	٢٠٢٠
-١٥٧,٩	٤٥٤,٩	-٦١٢,٨	-٨٢٠,٤	٣٣٣,١	١,١٥٣,٥	كانون الثاني
-٣٤٧,٤	٦٤١,٧	-٩٨٩,٢	-٦٠٧,٨	٣٤٣,٣	٩٥١,١	شباط
-٥٥٦,٨	-٥,٧	-٥٥١,١	-٥٨٨,٣	٢٣٧,٦	٨٢٥,٩	آذار
-٢٤٠,٦	٥٧١,٨	-٨١٢,٤	-٥٧٤,٠	١٧٠,٥	٧٤٤,٥	نيسان
-٨٨٧,٧	٢٠,٤	-٩٠٨,١	-٤٢٣,٠	٢٥٠,٧	٦٧٣,٧	أيار
-٢٩٥,٨	٢٦٠,١	-٥٥٥,٨	-٥٧٦,٦	٢٧٧,١	٨٥٣,٧	حزيران
-٣,٠٤٦,٤	-٢٦٦,٥	-٢,٧٧٩,٩	-٥٤٨,٢	٣٧٣,٨	٩٢١,٩	تموز
-١,٩٦٨,٠	٢٥٣,٢	-٢,٢٢١,٢	-٥٢٥,٤	٢٧٣,٥	٧٩٨,٩	آب
-٢,١٠٧,٧	٤٢٤,٢	-٢,٥٣١,٩	-٥٩٨,١	٣٥٦,٧	٩٥٤,٨	أيلول
-٣٨٠,٠	١٠٩,٦	-٤٨٩,٦	-٨٤٢,٧	٣٥٠,٧	١,١٩٣,٤	تشرين الأول
-٢١٤,٤	٤١٥,٥	-٦٢٩,٩	-٧٢٣,٣	٢٨٢,٨	١,٠٠٦,١	تشرين الثاني
-٣٤٨,١	٨٤٤,٠	-١,١٩٢,١	-٩٣٧,٣	٢٩٤,٨	١,٢٣٢,١	كانون الأول
<b>-٨٤٧,٢</b>	<b>١,٠٠٧,٣</b>	<b>-١,٨٥٤,٥</b>	<b>-٢,٦٣٠,٧</b>	<b>٦٩٨,٦</b>	<b>٣,٣٢٩,٣</b>	<b>٢٠٢١</b>
-٤١٠,٦	٢٢٠,٢	-٦٣٠,٨	-٧٣٢,٦	١٨٣,٩	٩١٦,٥	كانون الثاني
-٣٤٠,٦	١١٦,٧	-٤٥٧,٣	-٨٣٣,١	١٩٩,٦	١,٠٣٢,٧	شباط
-٩٥,٩	٦٧٠,٤	-٧٦٦,٣	-١,٠٦٥,٠	٣١٥,١	١,٣٨٠,١	آذار

\* هذه الأرقام قابلة للتصحیح.

\*\* إن تعُدَّ صافي الموجودات الخارجية لمصرف لبنان في السنة الجارية يشمل صافي فرق سندات دين الجمهورية اللبنانية بالعملة الأجنبية المتداولة عالمياً والمكتسبة من مصرف لبنان خلال السنة ذاتها فقط.

٣. الموجودات الخارجية لمصرف لبنان\* (في نهاية الفترة)

شباط ٢٠٢٠	آذار ٢٠٢٠	كانون الأول ٢٠٢٠	كانون الثاني ٢٠٢١	شباط ٢٠٢١	آذار ٢٠٢١
٢٢٠٦٢٨٠٦٩٧	٢٢٠٣٤١٠٨٨٥	٢٦٠١١٦٠١٨٥	٢٥٠٧١٦٠٤٨٣	٢٤٠٥٠٥٠٠٣	٢٣٠٤٣١٠١٦٠
- بملايين الليرات اللبنانية	- بملايين الليرات اللبنانية	- بملايين الليرات اللبنانية	- بملايين الليرات اللبنانية	- بملايين الليرات اللبنانية	- بملايين الليرات اللبنانية
١٥٠٠١٠٠٧	١٤٠٨٢٠٠٥	١٧٠٣٢٤٠٢	١٧٠٥٥٩٠٠	١٦٠٢٥٥٠٤	١٥٠٥٤٣٠١
- بملايين الدولارات	- بملايين الدولارات	- بملايين الدولارات	- بملايين الدولارات	- بملايين الدولارات	- بملايين الدولارات
٥٣٠٩٦٧٠٥٨	٥٣٠١٣١٠٤٧١	٣٦٠٣٢٨٠٥١٩	٣٥٠٣٩١٠٩٣٨	٣٤٠٥٢١٠٩٦٤	٣٣٠٤١٣٠٤٨٦
- بملايين الليرات اللبنانية	- بملايين الليرات اللبنانية	- بملايين الليرات اللبنانية	- بملايين الليرات اللبنانية	- بملايين الليرات اللبنانية	- بملايين الليرات اللبنانية
٣٥٠٧٩٩٠٠	٣٥٠٢٤٤٠١	٢٤٠٠٩٨٠٥	٢٣٠٤٧٧٠٢	٢٢٠٩٠٠٠١	٢٢٠١٦٤٠١
- بملايين الدولارات	- بملايين الدولارات	- بملايين الدولارات	- بملايين الدولارات	- بملايين الدولارات	- بملايين الدولارات
٤٢٠٧٢١٠٩٣٨	٤٢٠٥٦١٠٥٩٠	٢٨٠٠٤٦٠٢٤٣	٢٧٠٠٩٩٠٢٦٠	٢٦٠٣٧٢٠٠٨١	٢٥٠٢٥٣٠٧٦٨
- بملايين الليرات اللبنانية	- بملايين الليرات اللبنانية	- بملايين الليرات اللبنانية	- بملايين الليرات اللبنانية	- بملايين الليرات اللبنانية	- بملايين الليرات اللبنانية
٢٨٠٣٣٩٠٦	٢٨٠٢٣٣٠٢	١٨٠٦٠٤٠٥	١٧٠٩٧٦٠٣	١٧٠٤٩٣٠٩	١٦٠٧٥٢٠١
- بملايين الدولارات	- بملايين الدولارات	- بملايين الدولارات	- بملايين الدولارات	- بملايين الدولارات	- بملايين الدولارات
١١٠٢٤٥٠١٢٠	١٠٠٥٦٩٠٨٨١	٨٠٢٨٢٠٢٧٦	٨٠٢٩٢٠٦٧٩	٨٠١٤٩٠٨٨٣	٨٠١٥٩٠٧١٨
- بملايين الليرات اللبنانية	- بملايين الليرات اللبنانية	- بملايين الليرات اللبنانية	- بملايين الليرات اللبنانية	- بملايين الليرات اللبنانية	- بملايين الليرات اللبنانية
٧٠٤٥٩٠٤	٧٠١١٠٥	٥٠٤٩٤٠٠	٥٠٥٠٠٠٩	٥٠٤٠٦٠٢	٥٠٤١٢٠٧
- بملايين الدولارات	- بملايين الدولارات	- بملايين الدولارات	- بملايين الدولارات	- بملايين الدولارات	- بملايين الدولارات

\* إبتداء من تشرين الثاني ٢٠١٧ الموجودات الخارجية لمصرف لبنان تشمل سندات دين الجمهورية اللبنانية المصدرة بعملات أجنبية، المتداولة عالمياً، و المحمولة من قبل مصرف لبنان.

٤. ميزانية مصرف لبنان (في نهاية الفترة، بمليارات الليرات)

شباط ٢٠٢٠	آذار ٢٠٢٠	كانون الأول ٢٠٢٠	كانون الثاني ٢٠٢١	شباط ٢٠٢١	آذار ٢٠٢١
٢٢٠٦٢٨٠٧	٢٢٠٣٤١٠٩	٢٦٠١١٦٠٢	٢٥٠٧١٦٠٥	٢٤٠٥٠٥٠٠	٢٣٠٤٣١٠٢
ذهب	ذهب	ذهب	ذهب	ذهب	ذهب
٤٢٠٧٢١٠٩	٤٢٠٥٦١٠٦	٢٨٠٠٤٦٠٢	٢٧٠٠٩٩٠٣	٢٦٠٣٧٢٠١	٢٥٠٢٥٣٠٨
عملات أجنبية	عملات أجنبية	عملات أجنبية	عملات أجنبية	عملات أجنبية	عملات أجنبية
٠٠٠	٠٠٠	٠٠٠	٠٠٠	٠٠٠	٠٠٠
موجودات خارجية أخرى	موجودات خارجية أخرى	موجودات خارجية أخرى	موجودات خارجية أخرى	موجودات خارجية أخرى	موجودات خارجية أخرى
٣٨٤٠٤	٣٨٥٠٣	٣٧٧٠٠	٣٧٥٠٩	٣٧٩٠٢	٣٧٩٠٧
مطالبات على الزبائن	مطالبات على الزبائن	مطالبات على الزبائن	مطالبات على الزبائن	مطالبات على الزبائن	مطالبات على الزبائن
٢٠٠٦٠٩٠٤	٢٠٠٥٨٥٠٨	١٩٠٧٥٦٠٥	١٩٠٦٤٩٠٩	١٩٠٦٢١٠٣	١٩٠٥٧١٠٤
قروض للمصارف التجارية	قروض للمصارف التجارية	قروض للمصارف التجارية	قروض للمصارف التجارية	قروض للمصارف التجارية	قروض للمصارف التجارية
١٠٧٦٣٠٧	١٠٧٦١٠٧	١٠٧٦٨٠٥	١٠٧٥٣٠٩	١٠٧٥١٠٧	١٠٧٤٩٠١
قروض مصارف التسليف المتوسط والطويل الأجل ومؤسسات مالية أخرى	قروض مصارف التسليف المتوسط والطويل الأجل ومؤسسات مالية أخرى	قروض مصارف التسليف المتوسط والطويل الأجل ومؤسسات مالية أخرى	قروض مصارف التسليف المتوسط والطويل الأجل ومؤسسات مالية أخرى	قروض مصارف التسليف المتوسط والطويل الأجل ومؤسسات مالية أخرى	قروض مصارف التسليف المتوسط والطويل الأجل ومؤسسات مالية أخرى
٠٠٠	٠٠٠	٠٠٠	٠٠٠	٠٠٠	٠٠٠
قروض للقطاع العام	قروض للقطاع العام	قروض للقطاع العام	قروض للقطاع العام	قروض للقطاع العام	قروض للقطاع العام
٦٨٠٨٦٦٠٦	٦٨٠٣٧٠٠٧	٦٨٠٥٤٧٠٥	٦٨٠٧٩٩٠٥	٦٩٠٣٦٩٠٧	٦٩٠٥٩٣٠٧
محفظة الأوراق المالية	محفظة الأوراق المالية	محفظة الأوراق المالية	محفظة الأوراق المالية	محفظة الأوراق المالية	محفظة الأوراق المالية
٣٩٣٠٨	٣٩٤٠٢	٣٩٥٠٢	٣٩٥٠٤	٣٩٥٠٤	٣٩٥٠٧
موجودات ثابتة	موجودات ثابتة	موجودات ثابتة	موجودات ثابتة	موجودات ثابتة	موجودات ثابتة
١٨٠٠٨٠٠٦	١٨٠٠٨٠٠٦	١٨٠٠٨٠٠٦	١٨٠٠٨٠٠٦	١٨٠٠٨٠٠٦	١٨٠٠٨٠٠٦
موجودات ناتجة عن عمليات مقايضة على أدوات مالية	موجودات ناتجة عن عمليات مقايضة على أدوات مالية	موجودات ناتجة عن عمليات مقايضة على أدوات مالية	موجودات ناتجة عن عمليات مقايضة على أدوات مالية	موجودات ناتجة عن عمليات مقايضة على أدوات مالية	موجودات ناتجة عن عمليات مقايضة على أدوات مالية
٤٢٠٣٥٧٠٧	٤٦٠٣٦٠٢	٦٠٠٩٨٧٠١	٦٤٠٢٩٠٥	٦٧٠١٧٣٠١	٧١٠٠١٣٠٩
موجودات أخرى	موجودات أخرى	موجودات أخرى	موجودات أخرى	موجودات أخرى	موجودات أخرى
٢١٧٠٨٠٧٠٠	٢٢٠٠٥١٨٠١	٢٢٤٠٠٧٤٠٨	٢٢٥٠٩٠٠٠٥	٢٢٧٠٦٤٨٠٠	٢٢٩٠٤٦٩٠٠
إجمالي الموجودات = إجمالي الالتزامات	إجمالي الموجودات = إجمالي الالتزامات	إجمالي الموجودات = إجمالي الالتزامات	إجمالي الموجودات = إجمالي الالتزامات	إجمالي الموجودات = إجمالي الالتزامات	إجمالي الموجودات = إجمالي الالتزامات
١٣٠٠٥١٠٢	١٤٠٤٥٠٠٥	٣٠٠٩١٧٠٧	٣٢٠٥٧٢٠١	٣٤٠٤٨٧٠١	٣٦٠٥٠٢٠٨
النقد المتداول خارج مصرف لبنان	النقد المتداول خارج مصرف لبنان	النقد المتداول خارج مصرف لبنان	النقد المتداول خارج مصرف لبنان	النقد المتداول خارج مصرف لبنان	النقد المتداول خارج مصرف لبنان
١٦٣٠٤٢٠٠٩	١٦٣٠٧٧٥٠٩	١٥٥٠٥٠٣٠٩	١٥٦٠١٢٨٠٢	١٥٦٠٢٠٥٠٧	١٥٦٠٠٥٩٠٨
ودائع المصارف التجارية	ودائع المصارف التجارية	ودائع المصارف التجارية	ودائع المصارف التجارية	ودائع المصارف التجارية	ودائع المصارف التجارية
٢٠٧٥٤٠٨	٣٠٣٧٠٥	٢٠٧٧٣٠٦	٢٠٧٨٧٠٦	٢٠٦٨٧٠٥	٢٠٦٦١٠٦
ودائع مصارف التسليف المتوسط والطويل الأجل ومؤسسات مالية أخرى	ودائع مصارف التسليف المتوسط والطويل الأجل ومؤسسات مالية أخرى	ودائع مصارف التسليف المتوسط والطويل الأجل ومؤسسات مالية أخرى	ودائع مصارف التسليف المتوسط والطويل الأجل ومؤسسات مالية أخرى	ودائع مصارف التسليف المتوسط والطويل الأجل ومؤسسات مالية أخرى	ودائع مصارف التسليف المتوسط والطويل الأجل ومؤسسات مالية أخرى
١٢٢٠٤	١٣٦٠٥	٧٨٠٩	٨٠٠٣	٧٠٠٤	٧٥٠٢
ودائع الزبائن	ودائع الزبائن	ودائع الزبائن	ودائع الزبائن	ودائع الزبائن	ودائع الزبائن
٧٠٢٢٦٠٢	٦٠٧٤١٠٣	٦٠٨٣٧٠٩	٦٠١١٨٠٤	٦٠٨٠٢٠٤	٧٠١٤٥٠٠
ودائع القطاع العام	ودائع القطاع العام	ودائع القطاع العام	ودائع القطاع العام	ودائع القطاع العام	ودائع القطاع العام
١٤٠٤٨٨٠٨	١٤٠١٨٦٠٩	١٧٠٣٨٢٠٩	١٧٠١٨٥٠٦	١٦٠١٩٨٠١	١٥٠٣٧٦٠٠
فروقات القطع	فروقات القطع	فروقات القطع	فروقات القطع	فروقات القطع	فروقات القطع
٠٠٠	٠٠٠	٠٠٠	٠٠٠	٠٠٠	٠٠٠
أوراق مالية غير الأسهم	أوراق مالية غير الأسهم	أوراق مالية غير الأسهم	أوراق مالية غير الأسهم	أوراق مالية غير الأسهم	أوراق مالية غير الأسهم
٢٠٩٥٥٠٠	٢٠٩٥٠٠٢	٤٠٤١٩٠٦	٤٠٤٣٤٠٠	٤٠٢٥٣٠٤	٤٠٣٠٠٠٢
الالتزامات خارجية	الالتزامات خارجية	الالتزامات خارجية	الالتزامات خارجية	الالتزامات خارجية	الالتزامات خارجية
٨٤٤٠٢	٨٤٤٠٢	٩٠٠٤	٩٠٠٥	٩٠٠٥	٩٠٠٥
الالتزامات أخرى طويلة الأجل	الالتزامات أخرى طويلة الأجل	الالتزامات أخرى طويلة الأجل	الالتزامات أخرى طويلة الأجل	الالتزامات أخرى طويلة الأجل	الالتزامات أخرى طويلة الأجل
٥٠٦٠٧٠٣	٥٠٦٠٧٠٣	٥٠٣٤٩٠٨	٥٠٣٤٩٠٨	٥٠٣٤٩٠٨	٥٠٣٤٩٠٨
الأموال الخاصة	الأموال الخاصة	الأموال الخاصة	الأموال الخاصة	الأموال الخاصة	الأموال الخاصة
٧٠٣٣٦٠٣	٨٠٧٨٧٠٧	٧٢٠٠٠	١٠١٥٤٠١	١٠٥٠٣٠١	١٠٩٠٨٠٢
الالتزامات أخرى	الالتزامات أخرى	الالتزامات أخرى	الالتزامات أخرى	الالتزامات أخرى	الالتزامات أخرى

٥. الميزانية المجمعة للمصارف التجارية (في نهاية الفترة، بمليارات الليرات)

شباط ٢٠٢٠	آذار ٢٠٢٠	كانون الأول ٢٠٢٠	كانون الثاني ٢٠٢١	شباط ٢٠٢١	آذار ٢٠٢١
١٧٨٠.٤٣٠,٥	١٧٨.٧٤٧,٠	١٦٨.١٤١,٥	١٦٨.٧٢٤,٦	١٦٨.١٧٥,٤	١٦٧.٩٢٧,٨
١٠.٧٣,٦	١٠.٢٣١,٦	١٠.٦٦٤,٤	١٠.٨٥٢,٦	١٠.٧٦٢,٢	٢٠.٦٩,٩
١٧٦٠.٩٦٩,٩	١٧٧.٥١٥,٤	١٦٦.٤٧٧,١	١٦٦.٨٧١,٩	١٦٦.٤١٣,٢	١٦٥.٨٥٧,٩
٨٧١,٩	٩٤٤,٠	٨٧٠,٧	٩٦٠,٢	١.٠٨٢,٧	٩٧٥,٤
٦١.٢٤١,٠	٥٩.٨٦٩,٣	٤٧.٨٨٦,٥	٤٧.٣٤٥,٠	٤٧.٣١٨,٣	٤٥.٥٥٨,٣
٢٠.٢٣٥,٤	٢٠.١٧٩,٣	١٩.٥٦٤,١	١٩.٤٣٤,٠	١٩.٢٧٩,٩	١٨.٧٠٣,٧
٤١.٠٠٥,٧	٣٩.٦٩٠,٠	٢٨.٣٢٢,٥	٢٧.٩١١,٠	٢٨.٠٣٨,٤	٢٦.٨٥٤,٧
٧.٧٥٠,٢	٧.٥٦٦,١	٦.٢٣٥,١	٦.١٣٠,٨	٥.٨٧٥,١	٥.٧٣٠,٦
٢.٥٨١,٧	٢.٥٣٧,٩	٢.٣٥٥,٩	٢.٣١٦,١	٢.٢٧٠,٤	٢.٢١٣,٣
٥.١٦٨,٦	٥.٠٢٨,٢	٣.٨٧٩,٢	٣.٨١٤,٧	٣.٦٠٤,٨	٣.٥١٧,٣
٤٧٤,٠	٤٢٤,٩	٤٠١,٤	٣٥٠,٩	٣٠٨,٣	٢٧٢,٤
١٥٦,٠	١٤٦,٧	١١٠,٣	١٠٥,٢	١٠٥,٠	٩٥,٨
٣١٨,٠	٢٧٨,٢	٢٩١,١	٢٤٥,٧	٢٠٣,٣	١٧٦,٦
٨.٦٦٥,٦	٧.٧٥٧,٦	٧.١٠٩,٨	٧.٢٦٩,٢	٧.٤٢٣,٠	٧.٣٧٠,٦
٢٥٥,٦	٢٧٢,٨	٣٢١,٧	٣٢٣,٦	٣٢٢,٦	٣٢٨,٩
٤١.٥٤٣,٧	٣٩.٧٧٦,٧	٣٣.٨٦٨,٨	٣٣.٩٣٩,٥	٣٤.٠٠٨,٤	٣٢.٩١٦,٣
١٢٧,٣	١٣٠,٥	٢٠٢,٦	٢٠٩,٦	٢١٣,٤	٢١٣,٠
٥٢٠,٧	٥٠٢,٠	٢٦٠,٤	٢٥٩,٤	٢٥٥,٠	٢٥٣,٧
٣٨.٤٩٠,٩	٣٦.٩٢٥,٩	٣٠.٩٣٠,٠	٣٠.٩٨٣,٠	٣١.٠١٩,١	٢٩.٧٢٧,٧
٥٦,٩	٥٩,٣	٤٠,١	٣٦,٦	٤١,٠	٣٤,٣
٢.٤٣٤٧,٨	٢.٤١٥٨,٩	٢.٤٣٥,٦	٢.٤٤٥١,٠	٢.٤٤٧٩,٩	٢.٤٦٨٧,٧
٢١.٦٣١,٢	٢١.٤٣٥,٤	١٧.٤٦٦,٠	١٧.٤٤٥,٠	١٧.٤٢٦,٠	١٧.٤٠٦,٦
١٧.٥٣٥,٢	١٦.٢٤٠,٧	١٤.١٥٧,٥	١٤.٢٤٣,١	١٤.٢٦٣,٧	١٢.٧٢٥,٩
٢.٣٧٧,٣	٢.١٧٩,٥	٢.٤٤٥,٣	٢.٤٥١,٤	٢.٤٨٤,٦	٢.٦٨٣,٨
٨٥٤,٧	٧٨٢,٢	٧٣٤,٦	٧٣٠,٦	٧٢٠,١	٧٠٩,٩
٥.٧٦٢,٢	٥.٧٢٨,٩	٥.٤٩٠,١	٥.٤٥٠,٩	٥.٣٩٨,٦	٥.٣٩٠,٨
٢.٣٠٥,٥	٢.٣١٠,٥	٢.١٠٣,٦	٢.٠٦٧,٦	٢.٠٦٧,٨	٢.١٠٩,٩
٦.٠٩٨,٣	٦.٠٧٢,٧	٦.١٩٠,١	٦.١٧١,١	٦.١٦٤,٩	٦.١١٩,٠
٣.٢١٦,٦	٤.١٣٥,٩	٤.١١٩,٧	٤.٤٥٤,١	٤.٧٤٣,٧	٥.٣٧٩,٨
٣١٧.٠٨٢,٩	٣١٤.٣٨٨,٦	٢٨٣.٤٧٣,٦	٢٨٣.٩١٨,١	٢٨٣.٦٠٩,٠	٢٨٠.٧٨٩,٨
١٨٠.٨٤٢,٨	١٧٨.٦٨٤,٦	١٦٦.١٨٢,٥	١٦٥.٨٧٤,٨	١٦٥.٩٣٠,٨	١٦٣.٥٥٣,٩
٤٦.١٤٠,٨	٤٤.٩٥٥,٥	٣٦.٨٣١,٧	٣٧.٤٧٣,٤	٣٧.٤٦٤,١	٣٦.٤٦٩,٥
١٣٤.٧٠٢,٠	١٣٣.٧٢٩,١	١٢٩.٣٥٠,٨	١٢٨.٧٠١,٣	١٢٨.٤٦٦,٧	١٢٧.٠٨٤,٤
٤٥.٦٧٥,٤	٤٤.٦٧٠,٧	٤١.٢٣٣,٢	٤١.٢٣٤,٩	٤١.٠٥٩,١	٤٠.٥٣٧,٤
٤.٢١٩,٥	٣.٩٨٧,١	٣.٤٠٢,٨	٣.٣٥١,٦	٣.٣٥٣,٤	٣.٣٤٣,٠
٤١.٤٥٥,٩	٤٠.٦٨٣,٦	٣٧.٨٣٠,٥	٣٧.٨٨٣,٣	٣٧.٧٠٥,٧	٣٧.١٩٤,٤
٢.١٨٧,٣	٢.١٥١,٤	٢.٣٣٦,٩	٢.٣٠٠,٧	٢.٣٢٩,٠	٢.٣٥٨,٣
٨٠٨,٨	٧٩٩,٩	٩٤٧,٣	٩٣٨,٨	٩٥٢,٨	٩٨٣,٦
١.٣٧٨,٥	١.٣٥١,٥	١.٣٨٩,٧	١.٣٦١,٨	١.٣٧٦,٢	١.٣٧٤,٨
١٢.٤٦٨,٧	١٢.٣١٣,٥	٩.٩٢٤,١	٩.٧٣٨,٤	٩.٧٣٢,٦	٨.٩٧٢,٢
٧.٢٨٦,٢	٧.٠٦٢,٥	٨.٢٦٣,٩	٨.٣٥٥,٥	٨.٤٢٣,٦	٨.٦٦٤,٠
٤٤٦,٦	٤٤٨,٣	٥٠١,١	٣٩٠,٩	٢٨٩,٤	٣٠١,٤
٢٧,١	٢٢,١	٩,٤	٣٤,٦	٩,٣	١٠,٤
٤١٩,٦	٤٢٦,٢	٤٩١,٧	٣٥٦,٣	٢٨٠,١	٢٩١,٠
٣٢٢,١	٣٧٨,٤	٣١٢,٤	٢٩٢,٧	٣٢١,١	٢٦٠,٧
٣١.٢٩٤,٧	٣١.٢٣٣,٧	٣٠.٠٤٤,٨	٢٥.٦٦٠,٦	٢٥.٩٥٨,٧	٢٥.٥٥٩,٤
٢٧١,٤	٢٦٤,٤	٤٠٤,٠	٤٠٢,٦	٤١٠,٤	٤٠٧,١
٢٩.٦٩٩,٤	٢٩.٦٤٥,٣	٢٨.٠٢٦,٠	٢٣.٤٩٧,٥	٢٣.٧٢٢,٧	٢٣.٥٢٢,١
١.٥٩٥,٣	١.٥٨٨,٥	٢٠.١٨,٨	٢٠.١٦٣,١	٢٠.٢٣٦,٠	٢٠.٢٧,٣
٣٦.٥٥٩,١	٣٧.٤٤٥,٤	٢٤.٦٧٤,٧	٣٠.٠٦٩,٦	٢٩.٥٦٤,٨	٣٠.٥٨٢,٥

إجمالي الموجودات = إجمالي الالتزامات

ودائع الزبائن المقيمين

- بالليرة

- بالعملة الاجنبية

ودائع الزبائن الغير مقيمين

- بالليرة

- بالعملة الاجنبية

الالتزامات تجاه القطاع المالي المقيم

- بالليرة

- بالعملة الاجنبية

الالتزامات تجاه القطاع المالي الغير مقيم

ودائع القطاع العام

أوراق مالية مصدرة - مقيم

منها: أوراق مالية مصدرة مصنفة بالقيمة العادلة مقابل حساب الارباح والخسائر

منها: أوراق مالية مصدرة مصنفة بالكلفة المطفأة

أوراق مالية مصدرة - غير مقيم

حسابات رأس مال

منها: غير مقيم

- رأس مال أساسي

- أموال خاصة مساندة

الالتزامات أخرى\*

\* اعتباراً من كانون الأول ٢٠١٩، ووفقاً لمعايير التقاص بموجب المعيار المحاسبي الدولي رقم ٣٢ "الأدوات المالية: العرض" والإفصاح عن تقاص الأصول المالية والمطلوبات المالية بموجب المعيار الدولي للتقارير المالية رقم ٧، أجزت المصارف تقاص بين القروض الممنوحة لها من مصرف لبنان بالليرة اللبنانية وتوظيفاتها المقابلة بالليرة اللبنانية لدى مصرف لبنان والتي تحمل آجال الاستحقاق نفسها.

٦. إجمالي الودائع في القطاع المصرفي (في نهاية الفترة، بمليارات الليرات)

آذار ٢٠٢١				شباط ٢٠٢١				
المجموع	غير مقيم	مقيم		المجموع	غير مقيم	مقيم		
		بالعملات الأجنبية	بالليرة اللبنانية			بالعملات الأجنبية	بالليرة اللبنانية	
								مصارف تجارية
٢٠٤,٠٩١,٣	٤٠,٥٣٧,٤	١٢٧,٠٨٤,٤	٣٦,٤٦٩,٥	٢٠٦,٩٨٩,٩	٤١,٠٥٩,١	١٢٨,٤٦٦,٧	٣٧,٤٦٤,١	ودائع الزبائن
٦٣,٧٦٨,٧	١٠,٨٠٠,٣	٤١,٠٩٢,٤	١١,٨٧٦,٠	٦٣,٣٠٤,٠	١٠,٦٢٩,٠	٤٠,٥٥١,٣	١٢,١٢٣,٧	ودائع تحت الطلب
١٤٠,٣٢٢,٥	٢٩,٧٣٧,١	٨٥,٩٩١,٩	٢٤,٥٩٣,٥	١٤٣,٦٨٥,٩	٣٠,٤٣٠,٠	٨٧,٩١٥,٤	٢٥,٣٤٠,٤	ودائع لأجل
١١٠,٣٣٠,٦	٨,٩٧٢,٢	١,٣٧٤,٨	٩٨٣,٦	١٢٠,٦١,٦	٩,٧٣٢,٦	١,٣٧٦,٢	٩٥٢,٨	ودائع القطاع المالي
٣,٧١١,٦	٢,٦٢٠,٤	٥٦٨,٦	٥٢٢,٦	٣,٧٨٠,٠	٢,٧٧٤,٧	٥٠٣,٧	٥٠١,٦	ودائع تحت الطلب
٧,٦١٨,٩	٦,٣٥١,٨	٨٠٦,١	٤٦١,٠	٨,٢٨١,٦	٦,٩٥٧,٩	٨٧٢,٥	٤٥١,٢	ودائع لأجل
٨٠,٦٦٤,٠		١,٣٩١,٢	٧,٢٧٢,٨	٨,٤٢٣,٦		١,٣٧٦,٤	٧,٠٤٧,٢	ودائع القطاع العام
١,١٩٤,٨		٣٧٠,١	٨٢٤,٧	١,١٩١,٣		٣٦٣,٣	٨٢٨,٠	ودائع تحت الطلب
٧,٤٦٩,٢		١,٠٢١,١	٦,٤٤٨,١	٧,٢٣٢,٣		١,٠١٣,١	٦,٢١٩,٢	ودائع لأجل
								القطاع المصرفي
٢٠٦,١٨٧,٨	٤٠,٨٠٨,٥	١٢٨,١٣٠,٩	٣٧,٢٤٨,٣	٢٠٩,١٤٣,١	٤١,٣٦٢,١	١٢٩,٥١٦,٠	٣٨,٢٦٥,١	ودائع الزبائن
٦٤,٢١٩,٩	١٠,٨٦٦,٧	٤١,٣٩٢,٥	١١,٩٦٠,٨	٦٣,٧٥٢,٥	١٠,٧١٦,١	٤٠,٨٢٤,٧	١٢,٢١١,٧	ودائع تحت الطلب
١٤١,٩٦٧,٩	٢٩,٩٤١,٩	٨٦,٧٣٨,٤	٢٥,٢٨٧,٦	١٤٥,٣٩٠,٦	٣٠,٦٤٥,٩	٨٨,٦٩١,٣	٢٦,٠٥٣,٤	ودائع لأجل
١١٠,٤٩٩,٩	٩,٢٥٢,٨	١,٢١٥,١	٥٨٢,٠	١١٠,٧٩٢,٨	١٠,٠٠٨,٦	١,٢٢٦,٦	٥٥٧,٦	ودائع القطاع المالي
٣,٤٨٣,٩	٢,٦٤٠,٤	٥١٠,٢	٣٣٣,٣	٣,٥٦٨,٩	٢,٧٩٣,٦	٤٥٥,٦	٣١٩,٧	ودائع تحت الطلب
٧,٥٦٦,٠	٦,٦١٢,٤	٧٠٤,٩	٢٤٨,٨	٨,٢٢٣,٨	٧,٢١٥,٠	٧٧١,٠	٢٣٧,٩	ودائع لأجل
٨٠,٦٩٤,٩		١,٣٩١,٢	٧,٣٠٣,٧	٨,٤٥٣,٢		١,٣٧٦,٤	٧,٠٧٦,٨	ودائع القطاع العام
١,٢٠٥,٣		٣٧٠,١	٨٣٥,٢	١,٢٠٠,٥		٣٦٣,٣	٨٣٧,٢	ودائع تحت الطلب
٧,٤٨٩,٦		١,٠٢١,١	٦,٤٦٨,٥	٧,٢٥٢,٧		١,٠١٣,١	٦,٢٣٩,٦	ودائع لأجل
٢٢٥,٩٣٢,٦	٥٠,٠٦١,٣	١٣٠,٧٣٧,٢	٤٥,١٣٤,١	٢٢٩,٣٨٩,٠	٥١,٣٧٠,٧	١٣٢,١١٩,٠	٤٥,٨٩٩,٤	مجموع الودائع في القطاع المصرفي
	٧٧,٦٧%				٧٧,٦٦%			نسبة الدولار في القطاع المصرفي

٧. معدلات الفائدة: المصارف التجارية\* (بالنسبة المئوية)

معدل ليون ٣ أشهر	المعدلات بالدولار					فائدة الاقتراض بين المصارف (ل.ل.)	المعدلات باليرة					الفترة
	متوسط المعدلات الدائنة	إدخار وحسابات لأجل	إدخار تحت الطلب	حسابات شيكات وحسابات جارية	متوسط المعدلات المدينة		متوسط المعدلات الدائنة	إدخار وحسابات لأجل	إدخار تحت الطلب	حسابات شيكات وحسابات جارية	متوسط المعدلات المدينة	
١,٨٢	٤,٠٠	٤,٦٧	٠,٥٥	٠,٤١	١٠,٠٧	٤٠,٠٠	٦,٦٢	٧,٥٩	١,٦٧	٠,٨٠	٩,٨٦	٢٠٢٠
١,٦٨	٣,٢٢	٣,٨٠	٠,٣٦	٠,٤٤	٩,١١	٢٠,٠٠	٥,٨١	٦,٧١	١,٢٢	٠,٨٣	٩,٣٣	كانون ٢
١,١٠	٢,٥٣	٣,٠١	٠,٣٣	٠,٥٠	٨,٥٥	٣,٠٠	٥,١٣	٥,٩٨	١,١٩	٠,٩٢	٩,٤١	شباط
١,٠٩	٢,٣٢	٢,٧٨	٠,٣١	٠,٥٠	٧,٧٩	٣,٠٠	٥,٠٦	٥,٩٤	١,١٦	٠,٧٩	٩,٢٩	آذار
٠,٤٠	١,٩٩	٢,٤٢	٠,٢٩	٠,٣٥	٧,٩٠	٣,٠٠	٤,٦٣	٥,٥٥	١,١٢	٠,٧٠	٨,٤٥	نيسان
٠,٣١	١,٦٤	٢,٠٢	٠,١٤	٠,٤٥	٧,٤٩	٣,٠٠	٤,١٦	٥,١٣	٠,٨٢	٠,٧٥	٦,٨٤	أيار
٠,٢٧	١,٤٩	١,٨٨	٠,١٠	٠,٣٤	٧,٤٢	٣,٠٠	٣,٧٦	٤,٦٩	٠,٥٦	٠,٧٣	٧,١٥	حزيران
٠,٢٥	١,٢٨	١,٦١	٠,٠٦	٠,٤٣	٧,٥٤	٣,٠٠	٣,٤٧	٤,٣٩	٠,٥٣	٠,٦٩	٧,١٤	تموز
٠,٢٤	١,١٥	١,٤٤	٠,٠٦	٠,٤١	٧,٥٤	٣,٠٠	٣,٣٥	٤,٢٨	٠,٤٦	٠,٦٩	٧,٨٩	آب
٠,٢٢	١,٠٤	١,٣٤	٠,٠٩	٠,٣٤	٧,٤٦	٣,٠٠	٣,١٤	٤,٠٣	٠,٥٨	٠,٦٦	٧,٦١	أيلول
٠,٢٢	٠,٩٧	١,٢٢	٠,٠٨	٠,٤٤	٦,٦٣	٣,٠٠	٢,٩١	٣,٧٥	٠,٥٩	٠,٦٧	٧,٩٢	تشرين ١
٠,٢٣	٠,٩٤	١,١٩	٠,٠٩	٠,٤٦	٦,٧٣	٣,٠٠	٢,٦٤	٣,٣٩	٠,٣٧	٠,٧٢	٧,٧٧	تشرين ٢
٠,٢٢	٠,٥٨	٠,٨٠	٠,٠٨	٠,١٢	٦,٥٢	٣,٠٠	٢,٣١	٣,٠٨	٠,٣٥	٠,٥٠	٨,٥٣	كانون ١
٠,١٩	٠,٥٤	٠,٧٦	٠,٠٦	٠,١٢	٦,٩٢	٣,٠٠	٢,١١	٢,٨٥	٠,٢٥	٠,٤٧	٧,٥٩	كانون ٢
٠,١٩	٠,٥٢	٠,٧٤	٠,٠٦	٠,١٢	٧,١٤	٣,٠٠	١,٩٦	٢,٦٤	٠,٣٠	٠,٥٨	٨,٠٢	شباط
												آذار

\*تمت مراجعة متوسط معدلات الإقراض باليرة اللبنانية لاحتساب المعدلات قبل أي دعم أو إعفاء من الإحتياطي الإلزامي.

٨. سندات الخزينة ومعدلات الفائدة (في نهاية الفترة، بالنسبة المئوية)

هامش الفوائد بين سندات الخزينة لثلاثة أشهر والليون

كانون ١	تشرين ٢	تشرين ١	أيلول	آب	تموز	حزيران	أيار	نيسان	آذار	شباط	كانون ٢	
٣,٣٩	٣,٤٠	٣,٢٢	-	-	-	٢,٩٠	٢,٧٧	٢,٧١	٢,٦٩	٢,٦٢	٢,٥٣	٢٠١٩
٣,٢٧	٣,٢٨	٣,٢٨	٣,٢٦	٣,٢٥	٣,٢٣	٣,١٩	٣,١٠	٢,٤١	٤,٢٠	٣,٦٢	٣,٤٨	٢٠٢٠
									٣,٣١	٣,٣١	٣,٢٨	٢٠٢١

معدلات الفائدة على سندات الخزينة

الفترة	٣ أشهر		٦ أشهر		١٢ شهراً		٢٤ شهراً		٣٦ شهراً	
	الفائدة الفعلية	الفائدة الاسمية	الفائدة الفعلية	الفائدة الاسمية	الفائدة الفعلية	الفائدة الاسمية	فائدة القسيمة	فائدة القسيمة	فائدة القسيمة	فائدة القسيمة
٢٠١٩	٥,٣٠	٥,٢٣	٥,٨٥	٥,٦٨	٦,٥٠	٦,١٠	٧,٠٠	٧,٥٠	٧,٥٠	١٠,٠٠
٢٠٢٠	٥,٣٠	٥,٢٣	٥,٨٥	٥,٦٨	٦,٥٠	٦,١٠	٧,٠٠	٧,٥٠	٧,٥٠	١٠,٠٠
شباط	٥,٣٠	٥,٢٣	٤,٠٠	٣,٩٢	٦,٥٠	٦,١٠	٧,٠٠	٧,٥٠	٧,٥٠	١٠,٠٠
آذار	٥,٣٠	٥,٢٣	٤,٠٠	٣,٩٢	٤,٥٠	٤,٣١	٥,٠٠	٥,٥٠	٥,٥٠	١٠,٠٠
كانون الأول	٣,٥٠	٣,٤٧	٤,٠٠	٣,٩٢	٤,٥٠	٤,٣١	٥,٠٠	٥,٥٠	٥,٥٠	١٠,٠٠
٢٠٢١	٣,٥٠	٣,٤٧	٤,٠٠	٣,٩٢	٤,٥٠	٤,٣١	٥,٠٠	٥,٥٠	٥,٥٠	١٠,٠٠
كانون الثاني	٣,٥٠	٣,٤٧	٤,٠٠	٣,٩٢	٤,٥٠	٤,٣١	٥,٠٠	٥,٥٠	٥,٥٠	١٠,٠٠
شباط	٣,٥٠	٣,٤٧	٤,٠٠	٣,٩٢	٤,٥٠	٤,٣١	٥,٠٠	٥,٥٠	٥,٥٠	١٠,٠٠
آذار	٣,٥٠	٣,٤٧	٤,٠٠	٣,٩٢	٤,٥٠	٤,٣١	٥,٠٠	٥,٥٠	٥,٥٠	١٠,٠٠



٩. عمليات المقاصة\*

بالعملات الأجنبية (العدد بالوحدة والقيمة بالآلاف الدولارات)						بالليرة اللبنانية				
مجموع العمليات بالعملات الأجنبية		يورو		دولار اميركي		جنيه استرليني			(العدد بالآلاف والمبالغ بمليارات الليرات)	
العدد	القيمة	العدد	القيمة	العدد	القيمة	العدد	القيمة		العدد	المبلغ
٣٤,٨٢٢,٤٨١	٥,٢٩٤,٤٤٠	١,١١٨,٩٧١	٧٥,٤٣٤	٣٣,٦٦٥,٩٦٤	٥,٢١٧,٣٦٤	٣٧,٥٤٧	١,٦٤٢	٣٤,٣٨٥	٤,٦٣٦	٢٠١٩
٣٠,٤٥٥,٣١٤	٤,٨٧٥,٥٠٥	٩٠,٢٢٥	٦,٢٤٧	٢,٩٥٢,٢٧٠	٤,٨١٠,١١٤	٢,٨١٩	١٤٤	٢٠,٧٩٨	٣٧٣	كانون ٢
٣٠,٧١٢,٢٨٦	٤,٨٩٠,٦٦٥	٩٥,٣٠٧	٦,٦٢٧	٢,٩٧١,٨٦٤	٤,٨٢٤,٩٠٠	٤,١١٤	١٣٨	٢٠,٦٨٦	٣٦٢	شباط
٣,٢٢٩,٣٥٥	٥٣٥,٠٦٩	٨٧,٤٢٩	٧,٢٦٧	٣,١٤٠,٠٣٩	٥٢٧,٦٦٧	١,٨٨٦	١٣٥	٣,٧٧٠	٤٠٥	آذار
٢,٨٠٠,٣٢٦	٤٦٦,١٥٠	٨٥,٢٩٠	٦,٣٧٤	٢,٧١٢,٧٠٥	٤٥٩,٦٦٢	٢,٣٣١	١١٤	٢,٤٦٢	٣٦٠	نيسان
٢,٥٢٨,٨٨٩	٤٢٠,٦٧٦	٩٦,٦٠٢	٦,١١١	٢,٤٢٩,٧٣١	٤١٤,٤٣٤	٢,٥٥٧	١٣١	٢,٤٤٧	٣٦٥	أيار
٢,٥٠١,٥٧١	٤٣٠,٦٩٩	٦٩,٦٧٢	٦,٠٣٣	٢,٤٢٨,٨٤٩	٤٢٤,٥٤٩	٣,١٩٣	١١٧	٢,٣٨٤	٣٦٧	حزيران
٣,١٦٨,٠٩٨	٥٢٦,٧٨٧	٩٩,٣٢٤	٧,٠٩٩	٣,٠٦٦,١٤٢	٥١٩,٥٣٤	٢,٦٣٢	١٥٤	٢,٨٦٥	٤٣٩	تموز
٢,٩٧٧,٨٨٨	٤٧٣,٥٥٩	٧٦,٧٥٤	٦,٦٣٢	٢,٨٩٨,٠٣٥	٤٦٦,٧٦٣	٣,٠٩٩	١٦٤	٢,٨٠٢	٣٩٩	آب
٢,٩٣٨,٨٢٨	٤٥١,٨٤١	٩٩,٧٧٢	٦,٥٣٠	٢,٨٣٦,٠٢٦	٤٤٥,١٤٥	٣,٠٢٩	١٦٦	٣,١٠٦	٤٤٠	أيلول
١,٧١٦,٥٧٦	٢٥٠,٨٧٤	٧٣,٢٦٠	٣,٨٢٧	١,٦٤١,٠٠٨	٢٤٦,٩٥٤	٢,٣٠٧	٩٣	٢,٠٧٨	٢٨٣	تشرين ١
٢,٩٤٥,٥٠٦	٣٥٤,٢٧٩	١,٠٢,٥٥٢	٦,٢٧٣	٢,٨٤٠,٠٧٦	٣٤٧,٨٥٩	٢,٥١٨	١٤٧	٣,٣٦٥	٤٥١	تشرين ٢
٣,٨٩٨,٤٠٢	٤٠٧,٣٣٦	١,٤٢,٧٨٢	٦,٤١٤	٣,٧٤٨,٥٥٩	٤٠٠,٧٨٣	٧,٠٦١	١٣٩	٣,٦٢١	٣٩٣	كانون ١
٣٣,٨٨٤,٠٧٦	٢,٩٩٣,٧٣٨	٦١٤,٧٢٨	٢٨,٩٠٨	٣٣,٢٤٤,٨٥٥	٢,٩٦٤,١٦٢	٢٤,٤٩٣	٦٦٨	٢٩,٨٣٦	٢,٨٥٧	٢٠٢٠
٤,٤١١,٧٨٥	٤٠١,٤٥٦	١,٠٥,٧٣٤	٥,٥٢٧	٤,٢٩٨,٠١٦	٣٩٥,٨١٥	٧,٩٤٥	١١٤	٣,٤٣٨	٣٥٦	كانون ٢
٣,٦٠٩,٠٥٧	٣٦٧,٠٩٤	١,٠٢,٧٠٨	٤,٣٦٥	٣,٥٠٠,٥٦٣	٣٦٢,٦٤٩	٥,٧٨٦	٨٠	٣,١٣٠	٣٤١	شباط
٢,٤٠٨,٥١٩	٢٠٠,١٧٠	٧٤,١٦٥	٢,٤٨٢	٢,٣٣٢,٦٨٤	١٩٧,٤٨٠	١,٦٧٠	٤٨	١,٧٢٤	١٨٩	آذار
١,٩٤٦,٦٣٠	١٤٣,٠٢١	٥١,٢٨٧	٢,٠١٨	١,٨٩٢,٢٢٣	١٤٠,٩٣٣	٣,١٢٠	٧٠	١,٥٠٤	١٩٨	نيسان
١,٤٦٦,٩٦٤	١٠٩,٧٩١	٢١,٥٥٢	١,٤٣٢	١,٤٤٤,٨٨٢	١٠٨,٤٢٨	٥٢٩	٣١	١,٦٦٦	١٩٠	أيار
٣,٠٩٨,٩٥٥	٢٧٢,٤٩٩	٥٥,٩٤٤	٢,٧٦١	٣,٠٤٢,١٩٧	٢٦٩,٦٧٣	٨١٥	٦٥	٢,٦٦٢	٢٧٢	حزيران
٣,٩١٠,٣٣٥	٢٧٩,٩١٠	٦٧,٧٠٨	٢,٣٧٣	٣,٨٤١,٦٨٦	٢٧٧,٤٧٤	٩٤١	٦٣	٢,٨١١	٢٥٥	تموز
٢,٤١٢,٣٥٥	٢٠٩,٦١٧	٣٢,٣٨٢	١,٤٣٧	٢,٣٧٩,٢١٥	٢٠٨,٢٠٥	٧٥٨	٤٠	٢,١٦٠	١٩٣	آب
٢,٩٤٩,٠٦٢	٢٧٩,٧٨٥	٢٦,٥٧٩	١,٦٤٢	٢,٩٢٢,٠٠٦	٢٧٨,١٠٣	٤٧٨	٤٠	٢,٤٨٠	٢٣٢	أيلول
٢,٦٢٥,٥٥٨	٢٤٩,٦٦٠	٣٢,٨٤٦	١,٥٩٢	٢,٥٩١,٢٢٧	٢٤٨,٠٢٩	١,٤٨٦	٣٩	٢,٧٩٧	٢١٥	تشرين ١
٢,٢٤٢,٥٣٨	٢٣٢,٦٩٢	١٩,٩٩٠	١,٥٩٥	٢,٢٢٢,٠٥٧	٢٣١,٠٥٩	٤٩١	٣٨	٢,٥٣٧	١٩٥	تشرين ٢
٢,٨٠٢,٣١٨	٢٤٨,٠٤٣	٢٣,٨٣٤	٢,٠٤٩	٢,٧٧٨,٠١٠	٢٤٥,٩٥٤	٤٧٤	٤٠	٢,٩٢٨	٢٢٠	كانون ١
٥,٨٤٧,٣٥٢	٥٠٧,٢٨٠	٤٠٠,٤٥٥	٣,١٣٢	٥,٨٠٦,٧٠٠	٥٠٤,٠٧٣	٦٠٧	٧٥	٦,٢٥٧	٤٠٥	٢٠٢١
١,٤٤٩,٢٤٩	١٣٠,٨١٠	١٦,٥٩٨	٨٧٧	١,٤٣٢,٦٠٩	١٢٩,٩١٤	٤٢	١٩	١,٢٠٦	٩٢	كانون ٢
١,٣٨٤,٣٥٦	١٢٥,٧٣٠	٥,٨٧٨	٨٩٨	١,٣٧٨,١٨٥	١٢٤,٨٠٩	٢٩٣	٢٣	١,٩٧٠	١٢١	شباط
٣,٠١٣,٧٤٨	٢٥٠,٧٤٠	١٧,٥٦٩	١,٤٣٥	٢,٩٩٥,٩٠٧	٢٤٩,٣٥٠	٢٧٢	٣٣	٣,٠٨٠	١٩٢	آذار

\* بناء على إعلام مصرف لبنان رقم ٨٧٧ الصادر في ١٦ أيار ٢٠١٢، ستجري جلسات مقاصة المصارف فقط في المقر الرئيسي لمصرف لبنان، بيروت. تمت مراجعة هذه الأرقام منذ كانون الثاني ٢٠١٤ فاصبحت تتضمن الشيكات المحصلة فقط بعد أن استثيت منها عمليات الدفع المباشر.

١٠. الاعتمادات والبوالص المستندية للاستيراد والتصدير (بمليارات الليرات)

البوالص		الاعتمادات المستندية								الفترة
وضعية البوالص بنهاية الفترة	بوالص خارجة خلال الفترة	بوالص واردة خلال الفترة	وضعية الاعتمادات بنهاية الفترة		اعتمادات مستعملة		الاعتمادات المفتوحة خلال الفترة			
			تصدير	استيراد	تصدير	استيراد	تصدير	استيراد		
تصدير	استيراد	تصدير	استيراد	تصدير	استيراد	تصدير	استيراد	تصدير	استيراد	٢٠٢٠
٤٢٨,٩	٦٣,٣	٤٨,٩	٤٠,٦	٦٨١,٧	٥٢٨,٣	١٩٦,٥	١٩٧,٤	٩٨,٥	١٩٦,٨	كانون ٢
٤١٦,٥	٥٨,٢	٤٥,٣	٥١,٦	٦٠٧,٩	٤١٩,٢	٨١,٢	١٤٨,٩	١٥,٥	٨٥,٣	شباط
٤٠٩,٠	٥٨,٧	٣٧,٢	٤٦,٥	٥٦٨,١	٣٦٨,٧	٤٤,٠	٨٦,٣	٢٣,٩	٦١,٤	آذار
٣٩٠,٠	٤٣,٧	٣٧,٢	٣١,٠	٥٢٥,٧	٢٩٨,٩	٥٢,٩	٥٨,١	٢٩,٦	٢٤,٤	نيسان
٣٧٥,٧	٥٠,٦	٣٣,٧	٣٦,٤	٤٨٤,٤	٢٧١,٥	٣٨,٥	٣١,٠	١٠,٢	٣٣,٧	أيار
٣٧٦,٠	٤٦,٨	٣٤,٢	٤٠,٦	٣٨٥,٠	٢٣٩,١	٦٠,٦	٣٣,٧	١١,٨	٤٠,٩	حزيران
٣٥٦,٦	٤١,٤	٤٢,٣	٢٦,٠	٣٩٦,٠	٢١٩,٩	٢٢,٠	٢٧,٧	٣٦,٠	٣٠,٨	تموز
٣٤٨,٣	٣٥,٥	٢٤,٥	٢٠,٥	٣٦١,٦	١٧٥,٤	٥٤,٣	٤٤,١	٢٥,٣	١٢,٥	آب
٣٣٤,٣	٤٣,٣	٣٠,٥	٢٩,٣	٣٣٢,٣	١٥٧,٠	١٧,٠	٢,١	١,٥	٥,٠	أيلول
٣٢٥,٦	٥٢,٩	٢٧,٣	٤٢,٠	٣٢٨,٣	١٣٦,٤	٨,٠	٤,٧	٩,٣	٣,٥	تشرين ١
٣٢١,٥	٦٣,٦	٢٣,٧	٤٦,٥	٢٥١,٣	١٢٩,٨	٢٦,٢	١٠,٢	١٥,٧	١١,٤	تشرين ٢
٣٢١,١	٦١,٠	٢٥,٦	٥٣,٠	٢٠٨,٢	٩٧,٨	١٤,٧	٢٤,٧	٦,٩	١١,٣	كانون ١
										٢٠٢١
٣١٥,٠	٧٣,٠	٢٢,٤	٣٧,٧	٢٣٤,٧	٩٢,٣	٣,٧	٩,٢	٣١,٥	١٠,٣	كانون ٢
٣١٨,٥	٥٣,٤	١٧,٤	٢٦,٩	٢٢١,٥	٨٤,١	٦,٤	٩,٤	١٥,٤	٢,٤	شباط
٣٢٠,٨	٦٧,١	٢٢,٣	٤٦,٠	٢٣٢,٤	٨١,٧	٥,٤	٨,٧	٢٢,٥	٧,٨	آذار

١١. أدوات الدين العام الداخلي (في نهاية الفترة، بمليارات الليرات)

آذار ٢٠٢١	شباط ٢٠٢١	كانون الثاني ٢٠٢١	كانون الأول ٢٠٢٠	آذار ٢٠٢٠	شباط ٢٠٢٠	
٩١٠,٣٢٧	٩١٠,٠١٤	٨٩٠,٩٨٧	٨٩٠,٧٦٢	٨٧٠,٩٣٥	٨٧٠,٦٩٦	الدين القائم بالليرة اللبنانية
٨٩٠,٩٧٢	٨٩٠,٥٩٨	٨٨٠,٥٠٣	٨٨٠,٢٢٩	٨٦٠,٥٣٨	٨٦٠,٣٢٣	١. سندات طويلة الأجل*
٨٦٠,٦٩٧	٨٦٠,٣٩٠	٨٥٠,٢٦٨	٨٥٠,٠١٨	٨٢٠,٥١٤	٨٢٠,٠٣٣	- سندات ما فوق ٢٤ شهراً
١٠٧,٨١	١٠٧,٨٥	١٠٩,٠٠	١٠٩,١٠	٢٠,٦١٦	٢٠,٩٥٩	- سندات ففة ٢٤ شهراً
١٠٤,٤٩٤	١٠٤,٤٢٣	١٠٣,٣٥	١٠٣,٠١	١٠,٤٠٨	١٠,٣٣١	- فائدة القسائم
١٠٠,١٥	١٠٠,٨٢	١٠١,٤٩	١٠١,٩٥	١٠,١٢٢	١٠,١١٥	٢. سندات قصيرة الأجل*
٨٣٤	٩١٢	٩٨٧	١٠٠,٢٢	٩٨٩	٩٨٩	- سندات ففة ١٢ شهراً
١٠٧	١٢٢	١٢٠	١٣٦	٦٩	٦٧	- سندات لسته أشهر
٧٤	٤٨	٤٢	٣٧	٦٤	٥٩	- سندات لثلاثة أشهر
٣٤٠	٣٣٤	٣٣٥	٣٣٨	٢٧٥	٢٥٨	٣. قروض

إن الفروقات الطفيفة بين أرقام هذا الجدول والأرقام المنشورة من قبل وزارة المالية ترد إلى تصويب بعض الأرقام التي تكون نشرت سابقاً على أساس شبه نهائي حرصاً على عدم تأخير صدور هذه المعلومات.  
\* إن سندات الخزينة مسجلة بقيمتها الفعلية (القيمة الشرائية+الفوائد المترتبة).

١٢. أسعار صرف أهم العملات الاجنبية (بالليرة اللبنانية)

ذهب (اونصة)	فضة (اونصة)	دولار كندي	ين ياباني (١٠٠)	جنيه استرليني	فرنك سويسري	يورو	دولار أميركي	
متوسط الفترة								٢٠٢٠
٢٤٠٤٤٦٠٥	٢٢٠٦٨٢	١٠٠٨٥	١٤٤٠٨	١٤٨٧٥	١٤٥٧٩	١٤٦٧٢	١٤٥٠٧,٥	آذار
٢٤٦١٥٨٧٢	٢٦٠٧٥٠	١٠١١٢	١٤٤٠١	١٤٨٨٨	١٤٥٨٤	١٤٦٩٧	١٤٥٠٧,٥	حزيران
٢٤٩٠١٠٢٧٠	٣٨٠٩٥٦	١٠١٤١	١٤٤٢٩	١٤٩٥٥	١٤٦٤٩	١٤٧٧٨	١٤٥٠٧,٥	أيلول
٢٤٧٩٥٠٠٨١	٣٧٠٥٠٨	١٠١٧٦	١٤٤٥٢	٢٤٠٢٣	١٤٦٩٥	١٤٨٣٣	١٤٥٠٧,٥	كانون الأول
نهاية الفترة								٢٠٢١
٢٤٨١٢٠٠٨٥	٣٨٠٩٠١	١٠١٨٤	١٤٤٥٢	٢٤٠٥٦	١٤٦٩٩	١٤٨٣٤	١٤٥٠٧,٥	كانون الثاني
٢٤٧٣١٠٠٩٣	٤١٠٢٢٨	١٠١٨٨	١٤٤٣٠	٢٤٠٩٠	١٤٦٧٩	١٤٨٢٤	١٤٥٠٧,٥	شباط
٢٤٥٩٤٠٤٧٣	٣٨٠٦٩٧	١٠١٩٩	١٠٣٨٧	٢٤٠٩١	١٤٦٢٣	١٤٧٩٥	١٤٥٠٧,٥	آذار
نهاية الفترة								٢٠٢٠
٢٤٤٢٢٠٥٨٣	٢١٠٠٥٠	١٠٠٦٢	١٠٣٩١	١٤٨٦١	١٤٥٦٤	١٤٦٥٥	١٤٥٠٧,٥	آذار
٢٤٦٦٩٠٠٧٤	٢٦٠٩٠٢	١٠١٠١	١٠٣٩٩	١٤٨٤٨	١٤٥٨٣	١٤٦٨٩	١٤٥٠٧,٥	حزيران
٢٤٨٣٨٠٠٩٥	٣٥٠٦٢٨	١٠١٢٤	١٠٤٢٦	١٤٩٣٢	١٤٦٣٢	١٤٧٦٣	١٤٥٠٧,٥	أيلول
٢٤٨٣١٠٨٣٩	٣٩٠٦١٧	١٠١٧٩	١٠٤٦١	٢٤٠٤٩	١٤٧٠٧	١٤٨٥١	١٤٥٠٧,٥	كانون الأول
نهاية الفترة								٢٠٢١
٢٤٧٨٨٠٤٩٨	٤٠٠٤٩١	١٠١٧٣	١٠٤٣٧	٢٤٠٥٩	١٤٦٩٤	١٤٨٢٥	١٤٥٠٧,٥	كانون الثاني
٢٤٦٥٧٠١٣٥	٤٠٠٤٧٦	١٠١٩٤	١٠٤١٧	٢٤١٠٢	١٤٦٦٧	١٤٨٢٨	١٤٥٠٧,٥	شباط
٢٤٥٤٠٠٦٩٥	٣٦٠٣٦٨	١٠١٩٧	١٠٣٦٣	٢٤٠٧٩	١٤٦٠٠	١٤٧٧١	١٤٥٠٧,٥	آذار

١٣. الدين العام بحسب مصادر التمويل (في نهاية الفترة)

آذار ٢٠٢١	شباط ٢٠٢١	كانون الثاني ٢٠٢١	كانون الأول ٢٠٢٠	آذار ٢٠٢٠	شباط ٢٠٢٠	
٩١٠٣٢٧	٩١٠٠١٤	٨٩٠٩٨٧	٨٩٠٧٦٢	٨٧٠٩٣٥	٨٧٠٦٩٦	١. الدين القائم بالليرة اللبنانية (بالمليارات)
٥٦٠٤٤٥	٥٦٠٣٣٣	٥٥٠٢٨٤	٥٥٠٠٧٩	٥١٠٥٠١	٥١٠١١٦	أ. المصرف المركزي
٥٦٠٤٤٥	٥٦٠٣٣٣	٥٥٠٢٨٤	٥٥٠٠٧٩	٥١٠٥٠١	٥١٠١١٦	محفظة سندات الخزينة <sup>١</sup>
.	.	.	.	.	.	قروض للمؤسسات العامة
٢٣٠٢٤٢	٢٣٠٢٢٢	٢٣٠١٧٩	٢٣٠١٥٧	٢٤٠٩١٦	٢٥٠٠٩٢	ب. المصارف
٢٢٠٩٠٢	٢٢٠٨٨٨	٢٢٠٨٤٤	٢٢٠٨١٩	٢٤٠٦٤١	٢٤٠٨٣٤	سندات الخزينة <sup>٢</sup>
٣٤٠	٣٣٤	٣٣٥	٣٣٨	٢٧٥	٢٥٨	قروض اخرى
١١٠٦٣٩	١١٠٧٥٩	١١٠٥٢٤	١١٠٥٢٦	١١٠٥١٨	١١٠٤٨٨	ج. سندات القطاع غير المصرفي <sup>٣</sup>
١٥٠٨٤٠	١٥٠٢٥٥	١٤٠٤٩٤	١٥٠١٣٣	١٣٠٨٨٦	١٤٠٥٩٠	٢. ودائع القطاع العام
٧٥٠٤٨٧	٧٥٠٧٥٩	٧٥٠٤٩٣	٧٤٠٦٢٩	٧٤٠٠٤٩	٧٣٠١٠٦	٣. الدين الصافي بالليرة اللبنانية
٣٦٠٦٨١	٣٦٠٤٧٢	٣٦٠٢٤٥	٣٦٠٠٥٠	٣٤٠٢٤٣	٣٤٠٠٧٨	٤. الدين بالعملات الأجنبية (بملايين الدولارات)
١٣٠٠٧٨٤	١٣٠٠٧٤١	١٣٠٠١٣٣	١٢٨٠٩٧٥	١٢٥٠٦٧١	١٢٤٠٤٧٨	٥. مجموع الدين الصافي (بمليارات الليرات)

المصدر: وزارة المالية، أرقام شبه نهائية قابلة للتصحيح. إن الفروقات الطفيفة بين أرقام هذا الجدول والأرقام المنشورة من قبل وزارة المالية ترد إلى تصويب بعض الأرقام التي تكون نشرت سابقاً على أساس شبه نهائي حرصاً على عدم تأخير صدور هذه المعلومات.

<sup>١</sup> سندات الخزينة مسجلة بقيمتها الفعلية (القيمة الشرائية+الفوائد المتراكمة).

<sup>٢</sup> ابتداء من أيلول ١٩٩٩، تشمل هذه الأرقام صكوك المديونيات الى جانب سندات الخزينة.

<sup>٣</sup> نظراً لتوسع سوق سندات الخزينة، يتعدى احصاء حيازاتها من قبل غير المقيمين، ولذلك أدرجت جميع سندات الخزينة المصدرة بالليرة في الدين القائم بالليرة اللبنانية، والسندات المصدرة بالدولار في الدين بالعملات الأجنبية.

١٤. سندات دين الجمهورية اللبنانية بالعملة الأجنبية

إقفال آذار ٢٠٢١			إقفال شباط ٢٠٢١			استحقاق	
هامش	فائدة %	سعر	هامش	فائدة %	سعر		
-	-	١٢,٥٠	-	-	١٣,٠٠	٢٠٢١/٠٤/١٢	فئة ١٥ سنة (٢٠٩٢,٤٦٩ مليون دولار)
٣٤٩,٦٦	٣٠,٦١٨	١٢,٠٠	٢٩١,٣٧	٢٦,٠٩٦	١٢,٧٥	٢٠٢٢/٠٥/٢٧	فئة ٦ سنة (٥٠٠ مليون دولار)
٢٠٩,٢٣	٢٠,٩٤٢	١١,٧٥	١٨٤,٧٤	١٨٥,٢٣	١٢,٥٠	٢٠٢٢/١٠/٠٤	فئة ١٢ سنة (١٥٤٠ مليون دولار)
١٦١,٢٧	١٦١,٥٥	١١,٧٥	١٤٤,٣٣	١٤٤,٧٩	١٢,٦٣	٢٠٢٣/٠١/٢٧	فئة ١٠ سنة (١١٠٠ مليون دولار)
١٣١,٥٠	١٣١,٥٩	١١,٥٠	١١٦,٤٣	١١٦,٦٦	١٢,٨٨	٢٠٢٣/٠٥/٢٦	فئة ٧ سنة (٥٠٠ مليون دولار)
٨٢,٩٩	٨٣,٣١	١٢,٠٠	٧٧,٠٢	٧٧,٣١	١٢,٨٨	٢٠٢٤/٠٤/٢٢	فئة ٨ سنة (٧٠٠ مليون دولار)
٦٩,٨٦	٧٠,٥٨	١١,٥٠	٦٢,٧٩	٦٣,٤١	١٣,٢٥	٢٠٢٤/١١/٠٤	فئة ٩ سنة (٥٠٠ مليون دولار)
٧٠,٤٤	٧٠,٨٠	١٠,٨٩	٦٤,٢٨	٦٤,٦١	١٢,٢٥	٢٠٢٤/١٢/٠٣	فئة ١٥ سنة (٢٥٠ مليون دولار)
٦٥,٥١	٦٥,٩١	١٠,٩١	٥٨,٧٧	٥٩,٥٩	١٢,٥٤	٢٠٢٥/٠٢/٢٦	فئة ١٠ سنة (٨٠٠ مليون دولار)
٥٧,٧٤	٥٨,٦٦	١١,٦٣	٥٣,٧٤	٥٤,٤٨	١٢,٧٥	٢٠٢٥/٠٦/١٢	فئة ١٣ سنة (٨٠٠ مليون دولار)
٤١,٣٥	٤٢,٢٦	١١,٥٠	٣٨,٦٤	٣٩,٣٥	١٢,٧٥	٢٠٢٦/١١/٢٧	فئة ١٥ سنة (٧٢٥ مليون دولار)
٣٨,٢١	٣٩,١٢	١١,٨٨	٣٥,٩٨	٣٧,٠٨	١٢,٧٥	٢٠٢٧/٠٣/٢٣	فئة ١٠ سنة (١٢٥٠ مليون دولار)
٣٣,٥٦	٣٤,٩٥	١١,٧٥	٣٢,٠٩	٣٣,١٩	١٢,٦٣	٢٠٢٧/١١/٢٩	فئة ١٥ سنة (١٠٠٠ مليون دولار)
٣٢,٨١	٣٤,٢٠	١١,١٣	٣٠,٣٧	٣١,٤٧	١٢,٧٥	٢٠٢٨/٠٣/٢٠	فئة ١٠ سنة (٧٠٠ مليون دولار)
٢٩,٢٩	٣٠,٦٩	١١,٥٠	٢٧,٦٥	٢٨,٧٥	١٢,٧٥	٢٠٢٨/١١/٠٣	فئة ١٣ سنة (٥٠٠ مليون دولار)
٢٧,١٩	٢٨,٥٨	١١,٣٨	٢٥,٧٠	٢٦,٨٠	١٢,٦٣	٢٠٢٩/٠٥/٢٥	فئة ١٤ سنة (١٠٠٠ مليون دولار)
٢٥,٣٦	٢٧,١٠	١١,١٣	٢٢,٨٩	٢٤,٣٠	١٣,٥٠	٢٠٢٩/١١/٢٧	فئة ١٤ سنة (١٥٠٠ مليون دولار)
٢٤,٥١	٢٦,٢٤	١١,١٨	٢٣,١٨	٢٤,٦٥	١٢,٤٠	٢٠٣٠/٠٢/٢٦	فئة ١٥ سنة (١٤٠٠ مليون دولار)
٢٠,٨٨	٢٢,٦٢	١١,٦٣	١٩,٩٨	٢١,٣٩	١٢,٧٥	٢٠٣١/٠٤/٢٢	فئة ١٥ سنة (٣٠٠ مليون دولار)
١٩,٨١	٢١,٥٥	١١,٣٨	١٨,٨٧	٢٠,٢٨	١٢,٦٣	٢٠٣١/١١/٢٠	فئة ١٥ سنة (١٠٠٠ مليون دولار)
١٩,٦١	٢١,٣٣	١٠,٨٤	١٨,٢٠	١٩,٦٥	١٢,٥٩	٢٠٣٢/٠٣/٢٣	فئة ١٥ سنة (١٠٠٠ مليون دولار)
١٧,٣٤	١٩,٠٨	١١,٠٠	١٦,٣٨	١٧,٧٨	١٢,٥٠	٢٠٣٣/٠٥/١٧	فئة ١٥ سنة (١٥٠٠ مليون دولار)
١٤,٩٣	١٦,٦٧	١٢,٢٥	١٤,٩٠	١٦,٣٠	١٢,٦٣	٢٠٣٤/٠٥/١٧	فئة ١٦ سنة (١٥٠٠ مليون دولار)
١٣,٦٤	١٥,٣٨	١٢,٠٠	١٢,٨٦	١٤,٢٦	١٣,٧٥	٢٠٣٥/٠٧/٢٧	فئة ١٥ سنة (١٥٠٠ مليون دولار)
١٣,٠٤	١٥,٤١	١١,٥٠	١٢,٤٢	١٤,٥٥	١٢,٧٥	٢٠٣٥/١١/٠٢	فئة ١٥ سنة (٦٠٠ مليون دولار)
١١,٦٨	١٣,٩٧	١١,٥٩	١٠,٩١	١٢,٩٨	١٣,٢٨	٢٠٣٧/٠٣/٢٣	فئة ٢٠ سنة (٧٥٠ مليون دولار)

١٥. سندات دين المصارف بالعملة الأجنبية

إقفال آذار ٢٠٢١			إقفال شباط ٢٠٢١			إستحقاق	Eurobonds
هامش	فائدة	سعر	هامش	فائدة	سعر		
-	-	-	-	-	-	٢١/٠٦/٢٠٢١	١٠ سنوات (Euro Notes) بيبلوس
-	-	-	-	-	-	٠٤/٠٥/٢٠٢٣	٥ سنوات (Certificate) بلوم بنك
٤٥,٧٨	٤٣,٥٦	٤٥,٢٠	٤٤,٤١	٤٢,٣٥	٤٥,٢٠	١٦/١٠/٢٠٢٣	١٠ سنوات (Bond) عودة

١٦. التداول بالأسهم في بورصة بيروت (آذار - ٢٠٢١)

الشركة	حجم الأسهم المنفذة	النسبة من الحجم	قيمة التنفيذ (\$)	النسبة من القيمة	سعر الإقفال (\$)	معدل السعر (\$)
سوليدير "أ"	١,٢٥٦,٥٣٢	٥٦,٨١٪	٢٨,٩٨٣,٥٣٣	٧٤,٠٤٪	٢٤,٠٠٠	٢٣,٠٧
سوليدير "ب"	٤٠٣,٨٠٦	١٨,٢٦٪	٩,٠٧٠,٠٠٩	٢٣,١٧٪	٢٣,٩٠٠	٢٢,٤٦
البنك اللبناني للتجارة "C"	-	-	-	-	٠,٩٣٠	-
البنك اللبناني للتجارة "أسهم تفضيلية" فئة "D"	-	-	-	-	٩٤,٠٠٠	-
البنك اللبناني للتجارة "أسهم تفضيلية" فئة "H"	-	-	-	-	٩٤,٠٠٠	-
بنك عودة "C"	١٤٠,٢٤٨	٦,٣٤٪	٢٨٤,٢٩٩	٠,٧٣٪	٢,٥١٠	٢,٠٣
بنك عودة "GDR"	٦٦,٠٠٠	٢,٩٨٪	٩٩,٠٧٨	٠,٢٥٪	١,٥١٠	١,٥٠
بنك عودة "أسهم تفضيلية" فئة "H"	٥٥٤	٠,٠٣٪	٣٨,٧٢٥	٠,١٠٪	٦٩,٩٠٠	٦٩,٩٠
بنك عودة "أسهم تفضيلية" فئة "I"	-	-	-	-	٤٤,٩٠٠	-
بنك عودة "أسهم تفضيلية" فئة "J"	-	-	-	-	٤٢,٠٤٠	-
بنك بيروت "C"	-	-	-	-	١٧,٨٠٠	-
بنك بيروت "أسهم تفضيلية" فئة "H"	-	-	-	-	٢٥,٠٠٠	-
بنك بيروت "أسهم تفضيلية" فئة "I"	-	-	-	-	٢٥,٠٠٠	-
بنك بيروت "أسهم تفضيلية" فئة "J"	-	-	-	-	٢٥,٠٠٠	-
بنك بيروت "أسهم تفضيلية" فئة "K"	-	-	-	-	٢٥,٠٠٠	-
بنك بيلوس "C"	٢٦٨,٥١٦	١٢,١٤٪	١٤٧,٩٨١	٠,٣٨٪	٠,٧٢٠	٠,٥٥
بنك بيلوس GDR	-	-	-	-	٦٢,٠٠٠	-
بنك بيلوس "أسهم تفضيلية ٢٠٠٨"	٢٤٦٠٠	٠,١٢٪	٩١,٠٠٠	٠,٢٣٪	٣٥,٠٠٠	٣٥,٠٠
بنك بيلوس "أسهم تفضيلية ٢٠٠٩"	٢٧٦	٠,٠١٪	٩,٦٦٠	٠,٠٢٪	٣٥,٠٠٠	٣٥,٠٠
بنك بيمو "C"	١٣٠,٠٠٠	٠,٥٩٪	١٥٤,٦٠٠	٠,٠٤٪	١,٢٠٠	١,٢٠
بنك بيمو "أسهم تفضيلية ٢٠١٣"	-	-	-	-	٥٠,٠٠٠	-
بنك لبنان والمهجر "GDR"	٦,٨٠٠	٠,٣١٪	١٧,٧١٩	٠,٠٥٪	٠,٠٠٠	٢,٦١
بنك لبنان والمهجر	٢١٤,٢٣٠	٠,٩٦٪	٦٨,٢٤٣	٠,١٧٪	٣,٥٤٠	٣,٢١
ريمكو	٥٠,٠٠٠	٠,٢٣٪	١٥,٩٥٠	٠,٠٤٪	٣,١٩٠	٣,١٩
هوليسيم لبنان	١٨,٣٨٠	٠,٨٣٪	٢٦١,٤٣٣	٠,٦٧٪	١٥,٠٠٠	١٤,٢٢
الإسمنت الأبيض إسمي	٨,٩١٤	٠,٤٠٪	٤٢,٥٠٤	٠,١١٪	٥,٢٠٠	٤,٧٧
المجموع	٢,٠٢١,٨٥٦	١٠٠٪	٣٩,١٤٥,٧٣٤	١٠٠٪	-	-

١٧. أدوات مالية مختلفة

التغيير	معدل السعر (\$)	إقفال آذار ٢٠٢١ (\$)	معدل السعر (\$)	إقفال شباط ٢٠٢١ (\$)
GDR (لبنان والمهجر)	-	-	-	-
GDR (عودة)	-	-	-	-



مصرف لبنان  
BANQUE DU LIBAN