



مصرف لبنان  
BANQUE DU LIBAN

## مديرية الإحصاءات والأبحاث الاقتصادية

العدد ٣٢٣

# النشرة الشهرية

نيسان ٢٠٢١

**أهم التطورات** (النسب المئوية المذكورة في ما يلي تشير إلى تغيرات على أساس سنوي، ما لم يذكر خلاف ذلك)

بلغ المؤشر الاقتصادي العام لمصرف لبنان\* ١٤١,١ في آذار ٢٠٢١ مقابل ١٤٥,٣ في الشهر السابق ١٩٩,٧ في آذار ٢٠٢٠. سجل تغير صافي الموجودات الخارجية للقطاع المالي عجزاً بما يوازي ٥٤٦,٠ مليون دولار خلال نيسان ٢٠٢١. تدنت الميزانية المجمعة للمصارف التجارية بنسبة ١٠,٣% على أساس سنوي. سجلت نسبة دولرة الودائع ٧٧,٧% في نهاية نيسان. انخفضت معدلات الفائدة المصرفية على الحسابات الدائنة والمدينة بالدولار كما على تلك المدينة بالليرة فيما ازدادت على تلك الدائنة بالليرة.

سجل **تغير صافي الموجودات الخارجية للقطاع المالي** عجزاً بما يوازي ٥٤٦,٠ مليون دولار في نيسان ٢٠٢١. وقد تمثل هذا العجز بانخفاض الموجودات الخارجية الصافية لدى مصرف لبنان بقيمة ٥١٥,٩ مليون دولار والموجودات الخارجية الصافية لدى المصارف والمؤسسات المالية بقيمة ٣٠,١ مليون دولار. وكان تغير صافي الموجودات الخارجية للقطاع المالي قد سجل عجزاً بمقدار ١٣٩٣,١ مليون دولار في الأشهر الأربعة الأولى من السنة مقابل عجزاً بمقدار ١٣٠٢,٨ مليون دولار في الفترة المماثلة من العام ٢٠٢٠.

وفقاً لأرقام وزارة المالية بلغ مجموع **الدين العام الصافي** ١٣٠٩٩٩ مليار ليرة في نيسان ٢٠٢١ مسجلاً ارتفاعاً شهرياً قدره ٢٤٧ مليار ليرة. وقد نتج هذا الارتفاع عن انخفاض الدين العام الصافي بالليرة بمقدار ٥٧ مليار ليرة ليبلغ ٧٥٤٣٠ مليار ليرة وازدياد الدين العام المحرر بعملات أجنبية بمقدار ٢٠٢ مليون دولار ليسجل ٣٦٨٦٢ مليون دولار في نهاية الشهر. وعلى أساس سنوي، بلغ نمو الدين العام الصافي ٣,٨% والدين بالليرة ١,٥% وبالعملات الأجنبية ٧,١%.

بلغ **احتياطي مصرف لبنان من العملات الأجنبية** ٢٢٠٩١,٩ مليون دولار مسجلاً تراجعاً سنوياً بنسبة ٣٦,٧% ومقداره ١٢٧٨٥,٦ مليون دولار. أما مجموع الاحتياطي الخارجي بما فيه الذهب، فقد بلغ ٣٨٤٦٩,٣ مليون دولار. هذا وقد بقي **سعر صرف الدولار الأميركي** الوسطي في سوق بيروت مستقرّاً على ١٥٠٧,٥٠ ليرة.

لم يطرأ أي تغير في نيسان ٢٠٢١ على **معدلات فائدة** سندات الخزينة. فسجل معدل الفائدة الفعلية في نهاية الشهر: ٣,٥٠% لفئة ٣ أشهر، ٤,٠٠% لفئة ٦ أشهر و ٤,٥٠% لفئة ١٢ شهراً. واستقرت فائدة القسيمة على سندات الستين والثلاث سنوات على ٥,٠٠% و ٥,٥٠% على التوالي. أما معدلات الفائدة المصرفية فقد ارتفع في نيسان ٢٠٢١ إلى ٢,٠١% على الحسابات الدائنة بالليرة (+ نقطة أساس) وانخفض إلى ٨,٠٠% على الحسابات المدينة بالليرة (- نقطة أساس). وشهدت الفائدة المصرفية المحلية بالدولار الأميركي انخفاضاً على الحسابات الدائنة وعلى الحسابات المدينة. فسجل معدل الفائدة الوسطي المثقل على حسابات التسليف بالدولار ٦,٨٨% (- نقطة أساس) في نيسان. أما متوسط الفائدة على حسابات الادخار بالدولار فسجل ٠,٤٩% (- نقطة أساس).

بلغت **الكتلة النقدية M٣** ٢٠٢٥١١,٠ مليار ليرة في نهاية نيسان مسجلة ازدياداً بنسبة ٣,٧% مقارنة بـ ٢,٩% في آذار ٢٠٢١. وبقي التسليف المصرفي للقطاع الخاص العامل الأبرز في خلق النقد إلى جانب التسليفات للقطاع العام. وفي ما خص مكونات الكتلة النقدية، تجدر الإشارة إلى أن الودائع بالليرة سجلت تراجعاً بنسبة ١٤,٨% والودائع بالعملات الأجنبية تدنياً بنسبة ٥,٦%.

بلغت **الميزانية المجمعة للمصارف التجارية** ٢٧٨١٧٥,٨ مليار ليرة في نيسان ٢٠٢١ مسجلة بذلك انخفاضاً سنوياً بنسبة ١٠,٣% مقابل تراجعاً بنسبة ١٠,٧% في آذار ٢٠٢١. تدنت ودائع القطاع الخاص المقيم وغير المقيم بنسبة ٩,١% وانخفضت التسليفات الممنوحة للقطاع الخاص بنسبة ٢٤,٦%. وسجلت **نسبة الدولار** في الودائع ٧٧,٧% في نهاية نيسان ٢٠٢١.

ازدادت **كميات الإسمنت المسلمة**، وهي مؤشر النشاط الحالي لقطاع البناء، بنسبة ٣٩,٦% مقارنة بنيسان ٢٠٢٠.

شهد **إنتاج الكهرباء** انخفاضاً إلى ٧٨٠,١ مليون كيلوات ساعة خلال الشهر، أي بنسبة ٢٢,٣% على أساس سنوي.

ازداد كل من عدد الطائرات وعدد المسافرين في **مطار بيروت** بنسبة ٣٦٤,٣% و ٣٤٨٧,٣% على التوالي نتيجة ارتفاع عدد المسافرين القادمين، المغادرين والعابرين بنسبة ٢١٤٨,٥%، ٨٦٥٥,٤% و ٦٥٠١,٩% على التوالي. أما حجم الشحن الجوي، فقد توسع بنسبة ١١٤,٢%.

تقلصت حركة السفن في **مرفأ بيروت** بنسبة ١٣,٧% وازدادت حركة البضائع بنسبة ١٤,٠% في نيسان ٢٠٢١.

## تطورات نيسان ٢٠٢١

### المؤشر الاقتصادي العام لمصرف لبنان\*

بلغ المؤشر الاقتصادي العام لمصرف لبنان ١٤١,١ في آذار ٢٠٢١ مقابل ١٤٥,٣ في الشهر السابق و١٩٩,٧ في آذار ٢٠٢٠، مسجلاً بذلك انخفاضاً سنوياً بنسبة ٢٩,٣%.

المؤشر الاقتصادي العام (متوسط ١٩٩٣ = ١٠٠)

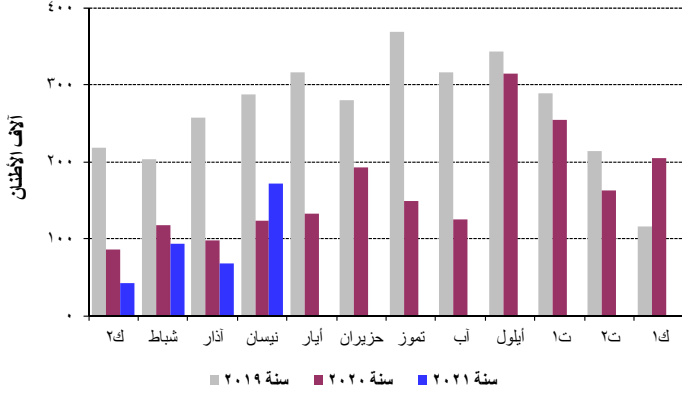
المؤشر	التغيرات الشهرية %	التغيرات السنوية %
آذار ٢٠٢٠	١٩٩,٧	-٣٥,٥
نيسان ٢٠٢٠	١٧٢,٥	-٤٥,٤
أيار ٢٠٢٠	١٦٢,٨	-٤٥,٣
حزيران ٢٠٢٠	١٥٢,٨	-٤٧,٩
تموز ٢٠٢٠	١٥١,٦	-٥٠,٢
آب ٢٠٢٠	١٤٤,٣	-٥٠,٥
أيلول ٢٠٢٠	١٥٧,٨	-٤٤,٥
تشرين الأول ٢٠٢٠	١٦٥,٢	-٤١,٢
تشرين الثاني ٢٠٢٠	١٦٤,٥	-٤٠,٠
كانون الأول ٢٠٢٠	١٧٣,٨	-٣٤,٦
كانون الثاني ٢٠٢١	١٤٣,٧	-١٧,٣
شباط ٢٠٢١	١٤٥,٣	-٤٣,٧
آذار ٢٠٢١	١٤١,١	-٢٩,٣

## القطاعات الإنتاجية

### قطاع البناء

ازدادت كميات الإسمنت المسلمة، وهي مؤشر النشاط الحالي لقطاع البناء، بنسبة ٣٩,٦% مقارنة بنيسان ٢٠٢٠.

#### تسليمات الإسمنت



المصدر: شركات الإسمنت

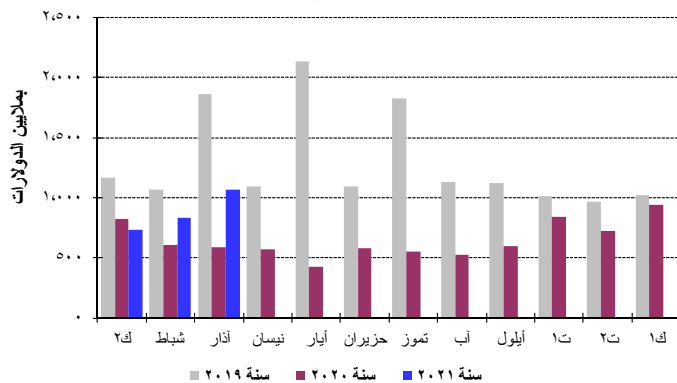
شهدت الرسوم العقارية المحصلة ارتفاعاً بنسبة ١٥٨٩,٥% فبلغت ١٣١,٣ مليار ليرة مقارنة بنيسان ٢٠٢٠.

### التجارة الخارجية\*

توسع عجز الميزان التجاري بنسبة ٨١,٠% وسجل ١٠٦٥,٠ مليون دولار في نهاية آذار، وذلك نتيجة ارتفاع قيمة الواردات إلى ١٣٨٠,١ مليون دولار أي بنسبة ٦٧,١% وقيمة الصادرات إلى ٣١٥,١ مليون دولار أي بنسبة ٣٢,٦%.

ازدادت الرسوم الجمركية المحصلة بنسبة ٢٢,٣% وسجلت ١٣٥,٩ مليار ليرة خلال نيسان ٢٠٢١.

#### عجز الميزان التجاري

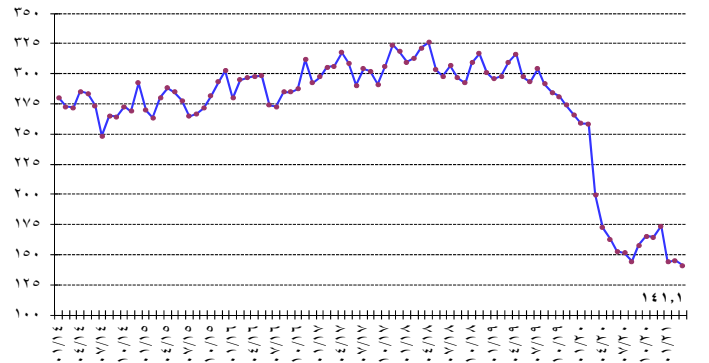


المصدر: المجلس الأعلى للجمارك

توزعت حصص أهم بلدان المصدر منذ مطلع العام ولغاية آذار ٢٠٢١ على الشكل التالي: اليونان ٩,٢%، تركيا ٩,٠%، الصين ٧,٦%، الولايات المتحدة ٦,٢% والإمارات العربية المتحدة ٥,٧%.

توزعت هذه الحصص في آذار ٢٠٢١ على الشكل التالي:

#### المؤشر العام



\* لم يتم احتساب المؤشر الاقتصادي العام لهذا الشهر بسبب عدم توفر أرقام التجارة الخارجية لشهر نيسان ٢٠٢١.

## نشاط غرفة المقاصة

ازداد مجموع قيمة الشيكات المحصلة بنسبة ٣٠,٠% في نيسان ٢٠٢١. ارتفعت قيمة الشيكات المحررة بالليرة اللبنانية بنسبة ٧٢,٤% وتلك المحررة بالعملة الأجنبية بنسبة ٨,٣%. بلغت حصة الشيكات المحصلة المحررة بعملة أجنبية من مجموع الشيكات المحصلة ٥٥,١% مسجلة انخفاضاً بنسبة ١٦,٧%.

تدنت حصة الشيكات المرتجعة بنسبة ٦٧,٥% خلال الشهر مقارنة بالشهر ذاته من العام الماضي، وسجلت ١,١% من مجموع قيمة الشيكات في نهاية هذا الشهر.

مؤشرات اقتصادية رئيسية (جميع التغيرات هي بالنسبة إلى الشهر نفسه من العام السابق)

ك-١٩	متوسط-١٩	نيسان-٢٠	ك-٢٠	متوسط-٢٠	آذار-٢١	نيسان-٢١
<b>مقاصة الشيكات باليرة اللبنانية<sup>١</sup></b>						
٣٠٦٢٠٠٥١٥	٢٠٨٦٥٠٤٢١	١٠٥٠٣٠٥٠٧	٢٠٩٢٧٠٥١٣	٢٠٤٨٦٠٣١٩	٣٠٠٨٠٠٤٤٧	٢٠٥٩١٠٧١٦
١٨,٧١	٣,٠٥	-٣٨,٩٣	-١٩,١٤	-١٣,٢٣	٧٨,٦٦	٧٢,٣٨
<b>مقاصة الشيكات بالعملة الأجنبية<sup>**١</sup></b>						
٣٠٨٩٨	٢٠٩٠٢	١٠٩٤٧	٢٠٨٠٢	٢٠٨٢٤	٣٠٠١٤	٢٠١٠٨
١٢,٨٦	-٢١,٦٢	-٣٠,٤٩	-٢٨,١٢	-٢,٦٩	٢٥,١٣	٨,٣١
<b>مجموع مقاصة الشيكات<sup>**</sup></b>						
٩٠٤٩٧٠٣٥٦	٧٠٢٣٩٠٩٦٦	٤٠٤٣٨٠٠٥٢	٧٠١٥٢٠٠٠٧	٦٠٧٤٣٠٠١٨	٧٠٦٢٣٠٦٧٢	٥٠٧٧٠٠٠٣٤
<b>طلبات الاستعلام لدى مركزية المخاطر<sup>١</sup></b>						
٢٠٧٩٥	١٨٠٣٥٨	٨٢٦	٢٠٦٩٢	٢٠٩٠٥	٢٠٤٤٠	١٠٩٧٣
-٨٥,٦٨	-٣٨,٥٢	-٩٦,٣٦	-٣,٦٩	-٨٤,١٧	-٢٢,٦١	١٣٨,٨٦
<b>رخص البناء<sup>**٢</sup></b>						
٣٤٥٠٨٢٨	٥٠٦٠٧٧٨	-	٩٠٤٠١٩٣	٤٥٣٠٦٥٨	١٤٢٠٩٠٨٩٧	١٠٣٢٩٠٩٤٤
-٤١,٩٤	-٣٢,٥٨	-	١٦١,٤٦	-١٠,٤٨	١٠١١٠,٨١	-
<b>الاسمنت المسلم<sup>**٣</sup></b>						
١١٥٠٤٠٥	٢٦٦٠٩٥٠	١٢٢٠٦١٢	٢٠٤٠٤١٧	١٦٣٠١٨٠	٦٨٠١٨٨	١٧١٠٢٢٨
-٤٩,٩٩	-٣١,٨٨	-٥٧,٣٢	٧٧,١٣	-٣٨,٨٧	-٣٠,٠٦	٣٩,٦٥
<b>الرسوم العقارية المستوفاة<sup>٤</sup></b>						
٨٤٠٥٤٦	٤٧٠١٥٢	٧٠٧٧٣	١٨٩٠٠٤٧	٩٦٠٥٧١	١٣٤٠٩٦٥	١٣١٠٣١٨
١,٣٥	-٢٧,٤٩	-٨٣,٣٨	١٢٣,٦٠	١٠٤,٨١	٢٤٦,٨٧	١٠٥٨٩,٤٧
<b>مجموع الواردات<sup>٥</sup></b>						
٢٠٣٠٠٠١٥	٢٠٤١٧٠٧٥٠	١٠١٢٢٠٧٦٨	١٠٨٥٨٠٠٦٠	١٠٤٢١٠٢٥٦	٢٠٠٨١٠١٨٦	-
-١٤,٢٠	-٣,٧٠	-٤٥,١٣	-٨,٤٧	-٤١,٢٢	٦٧,١٠	-
<b>مجموع الصادرات<sup>٥</sup></b>						
٤٨٩٠١١٨	٤٦٨٠٩٠٦	٢٥٧٠١٣٨	٤٤٤٠٥٤٣	٤٤٥٠٤٢٥	٤٧٥٠١٤٩	-
٣١,٨٣	٢٦,٤١	-٣٥,٧٨	-٩,١١	-٥,٠١	٣٢,٥٩	-
<b>عجز الميزان التجاري<sup>٥</sup></b>						
١٠٥٤٠٠٨٩٧	١٠٩٤٨٠٨٤٤	٨٦٥٠٦٣٠	١٠٤١٣٠٥١٧	٩٧٥٠٨٣٢	١٠٦٠٦٠٣٧	-
-٢٢,٧٦	-٨,٩٢	-٤٧,٤٠	-٨,٢٧	-٤٩,٩٣	٨١,٠٤	-
<b>الواردات الجمركية<sup>٥</sup></b>						
١٢٠٠٠٢٩	١٥٧٠٠٤٤	١١١٠١٢٩	١٣١٠٤٢٥	١١١٠٠٥٤	١٤٣٠٥١٦	١٣٥٠٨٧٥
-٢٣,٧٥	-١٠,٧٤	-٣٢,٨٢	٩,٤٩	-٢٩,٢٩	٥٨,٧١	٢٢,٢٧
<b>إنتاج الطاقة الكهربائية (شبكة مؤسسة كهرباء لبنان)<sup>٦</sup></b>						
١٠١٤١	١٠٢٣٣	١٠٠٠٤	١٠٠٩٥	١٠٠٢٧	٩٨٠	٧٨٠
-١٦,١٩	-٢,٩٦	-١٦,٠٩	-٤,٠٣	-١٦,٦٨	-٤,٨٤	-٢٢,٣١
<b>استيراد المشتقات النفطية<sup>**٧</sup></b>						
٥٣١٠٠٢٥	٦٧٠٠٨٠٨	٤٤٠٠٤٩٢	٦٩٣٠٦٩٧	٦٤٠٠٥٠٥	٥٢٩٠٨١٧	٧٢٦٠٠٦٧
-١٧,٩٤	-٠,٤٧	-٢١,٧٤	٣٠,٦٣	-٤,٥٢	-١٠,٨٨	٦٤,٨٣
<b>حركة الشحن البحري في مرفأ بيروت<sup>**٨</sup></b>						
٣٤٠٠٥٧٩	٥٤٤٠١٠٢	٣٤٣٠٢٦٠	٤٦٢٠٤٧٨	٣٧٩٠٥٢١	٤٣٩٠٥٩٤	٣٩١٠٢٤٢
-٥٠,٠٣	-١٨,٢٦	-٤١,٢٥	٣٥,٧٩	-٣٠,٢٥	٩,٠٣	١٣,٩٨
<b>١- الحمولة المفرغة</b>						
٢٦٧٠٦٧٨	٤٧٤٠٧٣٣	٢٩٧٠٧٦٢	٣٦٩٠٩٠٨	٣١٠٦٤٠	٣٧٥٠٤٧٨	٣٢٩٠٣١٨
٧٢٠٥٨٩	٦٨٠٩٣٤	٤٥٠٣١٥	٩٢٠٥١٧	٦٦٠٩٣٨	٦٣٠٨٧٠	٦١٠٦٣٣
٣١٢	٤٣٥	١٨٣	٥٣	١٩٤٣	٢٤٦	٢٩١
<b>٢- الحمولة المشحونة</b>						
<b>٣- ترازنيت ومنطقة حرة</b>						
<b>حركة المسافرين في مطار بيروت الدولي<sup>٩</sup></b>						
٥٤٥٠١٦٢	٧٢٤٠٨٠	٦٠٠٢٩	٢٨٢٠١٢٢	٢٠٨٠٤٩٤	٢٠١٠٤٧٣	٢١٦٠٢٧٨
-١٩,٥٧	-١,٧٣	-٩٩,٢٦	-٤٨,٢٥	-٧١,٢١	٧,٥١	٣٠٤٨٧,٢٩
<b>١- القادمون</b>						
٢٨٤٠٢٩٩	٣٥٦٠٦٨٠	٤٠٧٧١	١٥٥٠٠٢٠	٩٧٠٦٧٥	١٠١٠٠٧٧	١٠٧٠٢٧٦
-٢١,٥٢	-٣,٥١	-٩٨,٨١	-٤٥,٤٧	-٧٢,٦٢	٢٢,٦٥	٢٠١٤٨,٥٠
<b>٢- المغادرون</b>						
٢٤٨٠٥٠٧	٣٦٠٠٣٩٦	١٠٢٠٥	١١٧٠٩٤٢	١٠٣٠٩٤٩	٩٤٠٦٩٦	١٠٥٠٥٠٣
-٢٠,٤٦	-١,٦٨	-٩٩,٧١	-٥٢,٥٤	-٧١,١٦	-٥,٠٨	٨٠٦٥٥,٤٤
<b>٣- العابرون (ترانزيت)</b>						
١٢٠٣٥٦	٧٠٠٥	٥٣	٩٠١٦٠	٦٠٨٧٠	٥٧٠٠	٣٠٤٩٩
٢٩٥,٣٩	١٠٧٥,١٦	-٩٩,٢٤	-٢٥,٨٧	-١,٩٢	٩,٠٣	٦,٥٠١,٨٩

\* بدأ في تموز ١٩٩٥ احتساب الدولار الجمركي على أساس السعر الرسمي للدولار ١٥٠٨ ل.ل. عوضاً عن ٨٠٠ ل.ل.؛ أرقام قابلة للتصحيح. \*\* أرقام مستكملة من قبل القطاع الخاص.

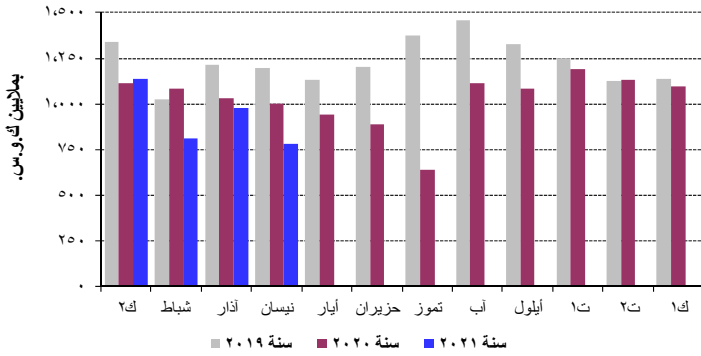
\*\*\* بدأ في ١/١/١٩٩٧، تعديل المعلومات لتتضمن القطاعين العام والخاص.

المصدر: ١ مصرف لبنان. ٢ نقابة المهندسين في بيروت وطرابلس. ٣ شركات الترابية. ٤ وزارة المالية. ٥ إدارة الجمارك العامة. ٦ مؤسسة كهرباء لبنان. ٧ المديرية العامة للنفط. ٨ مرفأ بيروت. ٩ مطار بيروت الدولي.

## قطاع الطاقة

شهد إنتاج الكهرباء انخفاضاً إلى ٧٨٠,١ مليون كيلووات ساعة خلال الشهر، أي بنسبة ٢٢,٣% على أساس سنوي.

### الإنتاج الشهري للكهرباء (شبكة كهرباء لبنان)

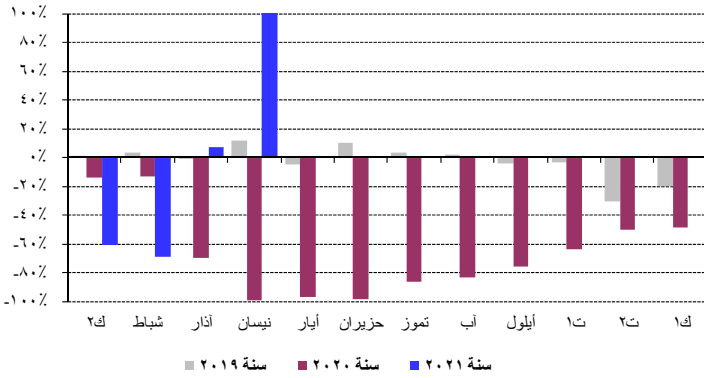


المصدر: مؤسسة كهرباء لبنان

## قطاع النقل

ازداد كل من عدد الطائرات وعدد المسافرين في مطار بيروت بنسبة ٣٦٤,٣% و ٣٤٨٧,٣% على التوالي نتيجة ارتفاع عدد المسافرين القادمين، المغادرين والعابرين بنسبة ٢١٤٨,٥%، ٨٦٥٥,٤% و ٦٥٠١,٩% على التوالي. أما حجم الشحن الجوي، فقد توسع بنسبة ١١٤,٢%. ارتفع حجم البضائع المفرغة بنسبة ٦٦,٧% وحجم البضائع المشحونة بنسبة ١٤٢,٠%.

### حركة المسافرين عبر المطار



المصدر: مطار بيروت الدولي

تقلصت حركة السفن في مرفأ بيروت بنسبة ١٣,٧% وازدادت حركة البضائع بنسبة ١٤,٠% في نيسان ٢٠٢١. ازداد حجم البضائع المفرغة المشحونة والعابرة بنسبة ١٠,٦%، ٣٦,٠% و ٥٩,٠% على التوالي.

## القطاع النقدي

### الموجودات الخارجية الصافية للجهاز المصرفي

سجل تغيّر صافي الموجودات الخارجية للقطاع المالي عجزاً بما يوازي ٥٤٦,٠ مليون دولار في نيسان ٢٠٢١. وقد تمثل هذا العجز بانخفاض الموجودات الخارجية الصافية لدى مصرف لبنان بقيمة ٥١٥,٩ مليون دولار والموجودات الخارجية الصافية لدى المصارف والمؤسسات المالية بقيمة ٣٠,١ مليون دولار. وكان تغيّر صافي الموجودات

## الواردات حسب بلدان المصدر (بملايين الدولارات)

	آذار - ٢٠٢٠	% من المجموع	آذار - ٢٠٢١	% من المجموع
اليونان	٧٨,٦	٩,٥	١٧٧,٢	١٢,٨
تركيا	٤٢,٦	٥,٢	١٠٥,٩	٧,٧
الصين	٤١,٠	٥,٠	٨٥,٧	٦,٢
الإمارات العربية المتحدة	٤٩,١	٥,٩	٧٧,٥	٥,٦
روسيا	٤٣,٧	٥,٣	٧٢,١	٥,٢
البلدان الأخرى	٥٧٠,٩	٦٩,١	٨٦١,٧	٦٢,٤
<b>المجموع</b>	<b>٨٢٥,٩</b>	<b>١٠٠</b>	<b>١.٣٨٠,١</b>	<b>١٠٠</b>

توزعت حصص أهم بلدان المقصد منذ مطلع العام ولغاية آذار ٢٠٢١ على الشكل التالي: الإمارات العربية المتحدة ١٩,٥%، السعودية ٧,٧%، سويسرا ٧,٤%، قطر ٥,٧% والولايات المتحدة ٤,٤%.

توزعت هذه الحصص في آذار ٢٠٢١ على الشكل التالي:

## الصادرات حسب بلدان المقصد (بملايين الدولارات)

	آذار - ٢٠٢٠	% من المجموع	آذار - ٢٠٢١	% من المجموع
الإمارات العربية المتحدة	١٧,٥	٧,٤	٦٣,٤	٢٠,١
المملكة العربية السعودية	١٧,٦	٧,٤	٢٣,٠	٧,٣
الولايات المتحدة	٥,٣	٢,٢	٢٠,٧	٦,٦
قطر	١١,٧	٤,٩	١٩,٤	٦,٢
سويسرا	٤٦,٤	١٩,٥	١٧,٦	٥,٦
البلدان الأخرى	١٣٩,٢	٥٨,٦	١٧١,١	٥٤,٣
<b>المجموع</b>	<b>٢٣٧,٦</b>	<b>١٠٠</b>	<b>٣١٥,١</b>	<b>١٠٠</b>

## الواردات (بملايين الدولارات)

القسم التعريفي	ك - آذار ٢٠٢٠	% من المجموع	ك - آذار ٢٠٢١	% من المجموع
منتجات المملكة الحيوانية والنباتية	٦٠١,٩	٢٠,٥	٧٢١,٩	٢١,٧
مواد نسيجية ومصنوعاتها	٧٦,٩	٢,٦	٦١,٤	١,٨
جلود، جلود فراء ومصنوعاتها	٧,٠	٠,٢	٣,٥	٠,١
خشب ومصنوعاته	١١,٢	٠,٤	١٧,٦	٠,٥
منتجات الصناعات الكيماوية	٣٥٩,٩	١٢,٣	٤٩١,٨	١٤,٨
عجائن، خشب، ورق كرتون	٣٧,٩	١,٣	٤٣,٩	١,٣
حجر، جبس، إسمنت	٢٦,١	٠,٩	٤٢,٧	١,٣
منتجات معدنية ومصنوعاتها	١٠٠,٨٣,١	٣٧,٠	٩٨٥,٨	٢٩,٦
معدات كهربائية، نقل وتصوير	٣٣٤,٩	١١,٤	٤٨٩,٨	١٤,٧
لؤلؤ، أحجار كريمة ومعادن ثمينة	٢٦٧,٥	٩,١	٣٠٠,٨	٩,٠
مصنوعات متنوعة	١٢٤,٢	٤,٢	١٧٠,١	٥,١
<b>المجموع</b>	<b>٢.٩٣٠,٥</b>	<b>١٠٠</b>	<b>٣.٣٢٩,٣</b>	<b>١٠٠</b>

## الصادرات (بملايين الدولارات)

القسم التعريفي	ك - آذار ٢٠٢٠	% من المجموع	ك - آذار ٢٠٢١	% من المجموع
منتجات المملكة الحيوانية والنباتية	١٧٥,٢	١٩,٢	١٨٥,٠	٢٦,٥
مواد نسيجية ومصنوعاتها	١٢,٥	١,٤	٩,٤	١,٣
جلود، جلود فراء ومصنوعاتها	٤,٦	٠,٥	٢,٢	٠,٣
خشب ومصنوعاته	٣,١	٠,٣	٣,٢	٠,٥
منتجات الصناعات الكيماوية	٦٩,٢	٧,٦	٨٠,٦	١١,٥
عجائن، خشب، ورق كرتون	٢٥,٣	٢,٨	١٨,١	٢,٦
حجر، جبس، إسمنت	٥,٦	٠,٦	٣,٧	٠,٥
منتجات معدنية ومصنوعاتها	٩١,٩	١٠,١	٩١,٠	١٣,٠
معدات كهربائية، نقل وتصوير	١٠٠,٠	١٠,٩	٧٥,٩	١٠,٩
لؤلؤ، أحجار كريمة ومعادن ثمينة	٣٧٣,٣	٤٠,٨	١٧٧,٧	٢٥,٤
مصنوعات متنوعة	٥٣,٣	٥,٨	٥١,٩	٧,٤
<b>المجموع</b>	<b>٩١٤,٠</b>	<b>١٠٠</b>	<b>٦٩٨,٦</b>	<b>١٠٠</b>

المصدر: المجلس الأعلى للجمارك؛ أرقام قابلة للتصحيح

\*\*أرقام التجارة الخارجية غير متوفرة لشهر نيسان ٢٠٢١.

وأبقى مصرف لبنان معدل الحسم ومعدل الفائدة على إعادة شراء الأوراق المالية (Repo Rate) على مستوى ١٠,٠٠% وهو المعدل المطبق منذ كانون الأول ٢٠٠٩.

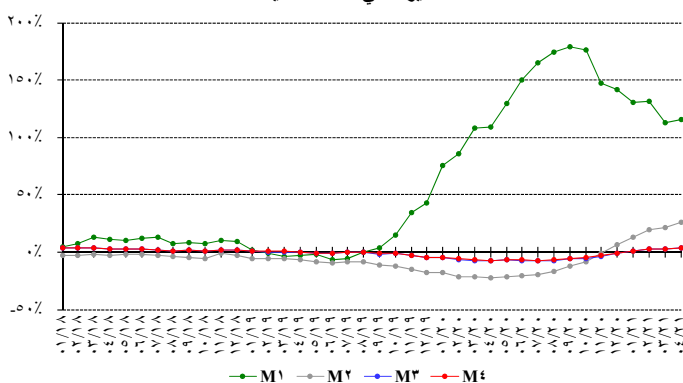
## الكتلة النقدية والعوامل المؤثرة فيها

بلغت الكتلة النقدية M٣ ٢٠٢٥١١,٠ مليار ليرة في نهاية نيسان مسجلة ازدياداً بنسبة ٣,٧% مقارنة بـ ٢,٩% في آذار ٢٠٢١. وبقي التسليف المصرفي للقطاع الخاص العامل الأبرز في خلق النقد إلى جانب التسليفات للقطاع العام. وفي ما خص مكونات الكتلة النقدية، تجدر الإشارة إلى أن الودائع بالليرة سجلت تراجعاً بنسبة ١٤,٨% والودائع بالعملات الأجنبية تدينياً بنسبة ٥,٦%.

### التغيرات السنوية في الكتلة النقدية (بالنسب المئوية)

٤م	٣م	٢م	١م	
-٧,١٣	-٧,٦١	-٢٢,٦٥	١٠٨,٩٢	نيسان ٢٠٢٠
-٦,٤٦	-٦,٩٤	-٢١,٢٢	١٢٩,٣٦	أيار ٢٠٢٠
-٦,٨٧	-٧,٤٦	-٢٠,٥٦	١٥٠,٣١	حزيران ٢٠٢٠
-٧,٢٢	-٧,٧٤	-١٩,٧٥	١٦٥,٤٦	تموز ٢٠٢٠
-٦,٧٠	-٧,٠٣	-١٧,١٣	١٧٤,٤٢	آب ٢٠٢٠
-٥,٤٢	-٥,٧٠	-١٢,٣٨	١٧٩,٢٩	أيلول ٢٠٢٠
-٤,٨١	-٥,١٨	-٨,١١	١٧٥,٩٨	تشرين الأول ٢٠٢٠
-٢,٩٩	-٣,٣١	-١,١٢	١٤٧,٦٧	تشرين الثاني ٢٠٢٠
-١,١٧	-١,٣٧	٦,٣٤	١٤١,٦١	كانون الأول ٢٠٢٠
٠,٦١	٠,٦٠	١٢,٦١	١٣٠,٤٧	كانون الثاني ٢٠٢١
٢,٧٧	٢,٧٩	١٩,٩٨	١٣١,٧١	شباط ٢٠٢١
٢,٨١	٢,٩٢	٢١,١٣	١١٣,٢٠	آذار ٢٠٢١
٣,٦٣	٣,٧٢	٢٥,٧٦	١١٥,٨٢	نيسان ٢٠٢١

### التغيرات في الكتلة النقدية



الخارجية للقطاع المالي قد سجل عجزاً بمقدار ١٣٩٣,١ مليون دولار في الأشهر الأربعة الأولى من السنة مقابل عجزاً بمقدار ١٣٠٢,٨ مليون دولار في الفترة المماثلة من العام ٢٠٢٠.

## موجودات مصرف لبنان الخارجية

بلغ احتياطي مصرف لبنان من العملات الأجنبية ٢٢٠٩١,٩ مليون دولار مسجلاً تراجعاً سنوياً نسبتته ٣٦,٧% ومقداره ١٢٧٨٥,٦ مليون دولار. أما مجموع الاحتياطي الخارجي بما فيه الذهب، فقد بلغ ٣٨٤٦٩,٣ مليون دولار. هذا وقد بقي سعر صرف الدولار الأميركي الوسطي في سوق بيروت مستقراً على ١٥٠٧,٥٠ ليرة.

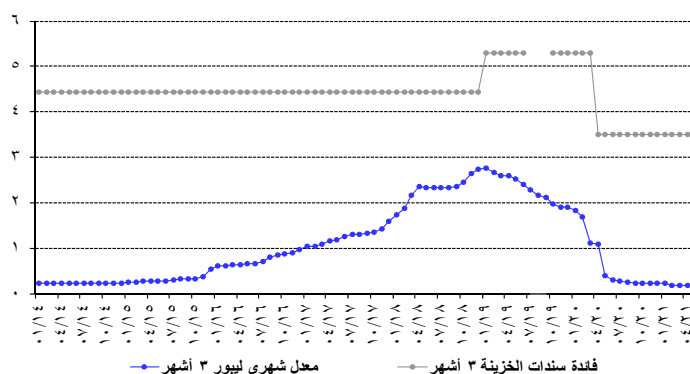
## معدلات الفائدة

لم يطرأ أي تغير في نيسان ٢٠٢١ على معدلات فائدة سندات الخزينة. فسجل معدل الفائدة الفعلية في نهاية الشهر: ٣,٥٠% لفئة ٣ أشهر، ٤,٠٠% لفئة ٦ أشهر و ٤,٥٠% لفئة ١٢ شهراً. واستقرت فائدة القسيمة على سندات الستين والثلاث سنوات على ٥,٠٠% و ٥,٥٠% على التوالي.

أما معدلات الفائدة المصرفية فقد ارتفع في نيسان ٢٠٢١ إلى ٢,٠١% على الحسابات الدائنة بالليرة (+ نقطة أساس) وانخفض إلى ٨,٠٠% على الحسابات المدينة بالليرة (- نقطة أساس).

وشهدت الفائدة المصرفية المحلية بالدولار الأميركي انخفاضاً على الحسابات الدائنة وعلى الحسابات المدينة. فسجل معدل الفائدة الوسطي المثقل على حسابات التسليف بالدولار ٦,٨٨% (- ٢٦ نقطة أساس) في نيسان. أما متوسط الفائدة على حسابات الادخار بالدولار فسجل ٠,٤٩% (- ٣ نقطة أساس).

### الهامش بين سندات الخزينة لثلاثة أشهر والليبور



وبنتيجة هذه التطورات توسع الهامش بين فائدي التسليف بالليرة والدولار من ٨٨ نقطة في آذار ٢٠٢١ إلى ١١٢ نقطة في نيسان ٢٠٢١. توسع الهامش بين فائدي الادخار بالليرة والدولار من ١٤٤ نقطة في آذار ٢٠٢١ إلى ١٥٢ نقطة في نيسان ٢٠٢١.

وتجدر الإشارة إلى أن معدل ليبور (Libor Rate) لثلاثة أشهر سجل ٠,١٨% في نيسان ٢٠٢١ و ٠,١٩% في آذار ٢٠٢١.

سجلت معدلات الفائدة على شهادات الإيداع التي يصدرها مصرف لبنان من فتي ٤٥ يوماً و ٦٠ يوماً على ٢,٩٠% و ٣,٠٨% على التوالي.

## الدين العام

وفقاً لأرقام وزارة المالية بلغ مجموع الدين العام الصافي ١٣٠٩٩٩ مليار ليرة في نيسان ٢٠٢١ مسجلاً ارتفاعاً شهرياً قدره ٢٤٧ مليار ليرة. وقد نتج هذا الارتفاع عن انخفاض الدين العام الصافي بالليرة بمقدار ٥٧ مليار ليرة ليبلغ ٧٥٤٣٠ مليار ليرة وازدياد الدين العام المخرر بعملات أجنبية بمقدار ٢٠٢ مليون دولار ليسجل ٣٦٨٦٢ مليون دولار في نهاية الشهر.

وعلى أساس سنوي، بلغ نمو الدين العام الصافي ٣,٨% والدين باليرة ١,٥% وبالعملات الأجنبية ٧,١%.

#### توزع سندات الخزينة بحسب الفئة (كنسبة مئوية من المجموع)

نيسان ٢٠٢٠	٣ أشهر	٦ أشهر	١٢ شهراً	٢٤ شهراً وما فوق
٢٠,٦	٠,٠٨	١,٢٣	٩٨,٦٣	٩٨,٦٣
٠,٠٥	٠,٠٨	١,٢٢	٩٨,٦٥	٩٨,٦٥
٠,٠٥	٠,٠٧	١,٠٦	٩٨,٨١	٩٨,٨١
٠,٠٥	٠,٠٨	١,٠٦	٩٨,٨٠	٩٨,٨٠
٠,٠٨	٠,٠٨	١,٠٦	٩٨,٧٩	٩٨,٧٩
٠,٠٨	٠,١٠	١,١٧	٩٨,٦٤	٩٨,٦٤
٠,٠٨	٠,١٣	١,١٩	٩٨,٦٠	٩٨,٦٠
٠,٠٦	٠,١٤	١,١٩	٩٨,٦٠	٩٨,٦٠
٠,٠٤	٠,١٥	١,١٤	٩٨,٦٦	٩٨,٦٦
٠,٠٥	٠,١٣	١,١٠	٩٨,٧٢	٩٨,٧٢
٠,٠٥	٠,١٣	١,٠١	٩٨,٨١	٩٨,٨١
٠,٠٨	٠,١٢	٠,٩٢	٩٨,٨٨	٩٨,٨٨
٠,٠٨	٠,١٢	١,٠٩	٩٨,٧١	٩٨,٧١

## النشاط المصرفي

### الميزانية المجمعة للمصارف

بلغت الميزانية المجمعة للمصارف التجارية ٢٧٨١٧٦ مليار ليرة في نهاية نيسان ٢٠٢١ مسجلة تراجعاً شهرياً بنسبة ٠,٩٣% مقابل تدي بنسبة ٠,٩٩% خلال الشهر السابق. وعلى مدار سنة، بلغت نسبة التراجع ١٠,٣٢%.

### تطور حجم التسليفات

#### أ- لدى المصارف التجارية

تراجعت تسليفات المصارف التجارية للقطاع الخاص المقيم وغير المقيم بنسبة ٣,١٩% خلال نيسان ٢٠٢١ مقابل تدي بنسبة ٣,٦٣% خلال الشهر السابق. وبلغ حجم التسليفات ٤٩٩١٨ مليار ليرة في نهاية نيسان ٢٠٢١ مسجلاً تراجعاً سنوياً بنسبة ٢٤,٥٧%، وهي مفصلة كالتالي:

- تراجعت التسليفات باليرة اللبنانية إلى ٢٠٤٦٥ مليار ليرة في نهاية نيسان ٢٠٢١ أي بانخفاض شهري نسبته ٢,٦١% مقابل تدي بنسبة ٢,٩٧% خلال آذار ٢٠٢١. وعلى مدار سنة، انخفضت هذه التسليفات بنسبة ١٠,٢٧% وباتت تشكل ٤١,٠٠% من إجمالي التسليفات، فيما كانت تشكل ٣٤,٤٦% في نيسان ٢٠٢٠.
- تراجعت التسليفات بالعملات الأجنبية بنسبة ٣,٥٩% خلال نيسان ٢٠٢١ مقابل تدي بنسبة ٤,٠٨% خلال الشهر السابق، وبلغت ١٩٥٣٧ مليون دولار في نهاية نيسان ٢٠٢١ بانخفاض سنوي نسبته ٣٢,٠٩%.

#### ب- لدى مصارف الأعمال

بلغت تسليفات مصارف الأعمال للقطاع الخاص المقيم وغير المقيم ٢٨٧٦ مليار ليرة في نهاية نيسان ٢٠٢١، مسجلة تراجعاً بنسبة ٠,٣٧% مقابل تدي بنسبة

١,٩٧% خلال آذار ٢٠٢١. مقارنة بنيسان ٢٠٢٠، انخفضت هذه التسليفات بنسبة ١٠,٠٧%.

## تطور حجم الودائع

#### أ- لدى المصارف التجارية

تراجعت ودايع القطاع الخاص في المصارف التجارية المقيم وغير المقيم بنسبة ١,٠٥% خلال نيسان ٢٠٢١ مقابل تدي بنسبة ١,٦٦% خلال الشهر الفائت. وعلى مدار سنة، انخفض حجم الودائع بنسبة ٩,٠٧% ليبلغ ٢١٣١٦٢ مليار ليرة في نهاية نيسان، وهي مفصلة كالتالي:

- تراجعت الودائع باليرة اللبنانية بنسبة ١,٧٠% خلال نيسان ٢٠٢١، مقابل تدي بنسبة ٢,٢٤% خلال الشهر الفائت، وبلغت ٤١٨٤٤ مليار ليرة في نهاية نيسان. وعلى مدار سنة، انخفضت هذه الودائع بنسبة ١٣,٦٣%، حيث باتت تشكل ١٩,٦٣% من إجمالي الودائع، فيما كانت تشكل ٢٠,٦٧% في نهاية نيسان ٢٠٢٠.
- تراجعت الودائع بالعملات الأجنبية بنسبة ٠,٨٩% خلال نيسان ٢٠٢١ مقابل انخفاض بنسبة ١,٥١% خلال الشهر الفائت. وبلغت ١١٣٦٤٤ مليون دولار في نهاية نيسان مسجلة تراجعاً سنوياً بنسبة ٧,٨٨%.

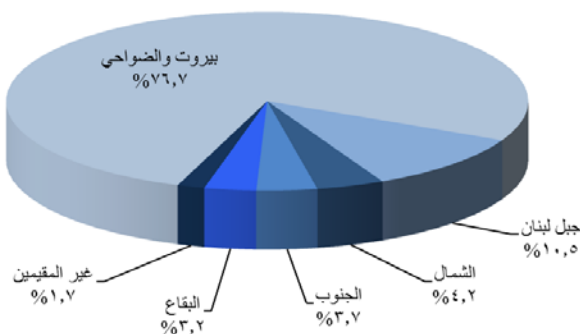
#### ب- لدى القطاع المصرفي

تراجعت ودايع القطاع الخاص لدى القطاع المصرفي المقيم وغير المقيم بنسبة ١,٠٥%، خلال الشهر، مقابل تدي بنسبة ١,٦٧% خلال آذار ٢٠٢١. وقد تراجع حجم الودائع من ٢٣٦٥٣٧ مليار ليرة في نيسان ٢٠٢٠ إلى ٢١٤٩٤٩ ملياراً في نهاية نيسان ٢٠٢١، أي بنسبة ٩,١٣%. وهي مفصلة كالتالي:

- تراجعت الودائع باليرة اللبنانية بنسبة ١,٦٨%، خلال نيسان ٢٠٢١، مقابل تدي بنسبة ٢,٢٩% خلال الشهر الفائت، وبلغت ٤٢٤٣٢ مليار ليرة في نهاية نيسان. وعلى مدار سنة، انخفضت هذه الودائع بنسبة ١٣,٨٥%، حيث باتت تشكل ١٩,٧٤% من إجمالي الودائع، فيما كانت تشكل ٢٠,٨٢% في نهاية نيسان ٢٠٢٠.
- تراجعت الودائع بالعملات الأجنبية بنسبة ٠,٩٠%، خلال نيسان ٢٠٢١، مقابل تدي بنسبة ١,٥٢% خلال الشهر الفائت. وبلغت ١١٤٤٣٩ مليون دولار في نهاية نيسان مسجلة انخفاض سنوي بنسبة ٧,٨٨%.

## توزع التسليفات

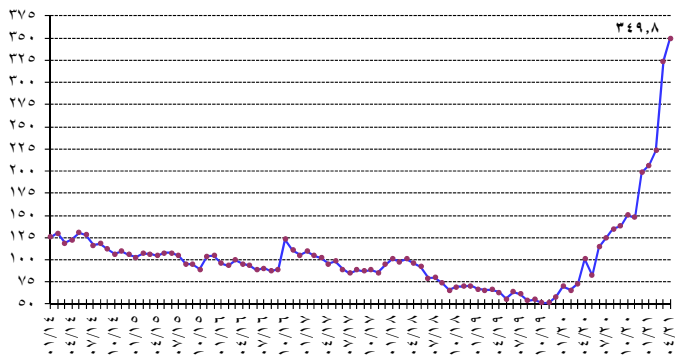
### توزع التسليفات على المناطق



## Market-Value-Weighted Index مؤشر القيمة السوقية المثقل (سعر الإقبال)

١٠٠,٦٧	نيسان ٢٠٢٠
٨٢,١٧	أيار ٢٠٢٠
١١٤,٢٨	حزيران ٢٠٢٠
١٢٤,٩٥	تموز ٢٠٢٠
١٣٥,٠٩	آب ٢٠٢٠
١٣٨,١٨	أيلول ٢٠٢٠
١٥٠,٣٣	تشرين الأول ٢٠٢٠
١٤٧,٧٤	تشرين الثاني ٢٠٢٠
١٩٨,٤٣	كانون الأول ٢٠٢٠
٢٠٦,٣٧	كانون الثاني ٢٠٢١
٢٢٣,٣٢	شباط ٢٠٢١
٣٢٣,٩٦	آذار ٢٠٢١
٣٤٩,٨٤	نيسان ٢٠٢١

Market-Value-Weighted Index  
مؤشر القيمة السوقية المرجح



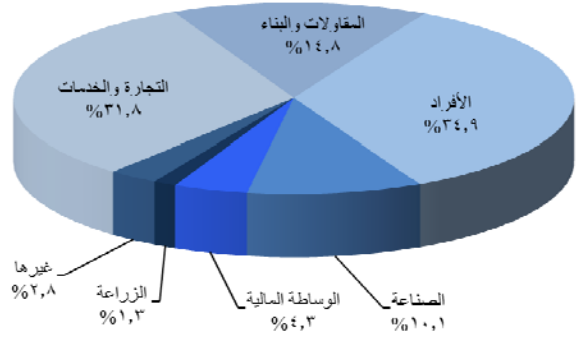
## بورصة بيروت

### بورصة بيروت

التاريخ	الأسهم المتداولة		القيمة السوقية (مليار دولار)
	الحجم (ملايين)	القيمة (مليون دولار)	
نيسان ٢٠٢٠	١٠,٧٦	٢٣,٨٥	٧,٠٩
أيار ٢٠٢٠	٦,٦٧	٢٧,٠٢	٧,٠٩
حزيران ٢٠٢٠	٦,٧٦	٢٤,٣٩	٧,٠٥
تموز ٢٠٢٠	٢,٣٣	٢٩,٤٦	٦,٨٨
آب ٢٠٢٠	٠,٩٤	١٠,٣٩	٦,٨٨
أيلول ٢٠٢٠	٥,٩٦	٢٦,٠١	٦,٩٢
تشرين الأول ٢٠٢٠	٠,٩٣	١١,٥٨	٧,٠٩
تشرين الثاني ٢٠٢٠	١,٤٢	١٢,٣٩	٧,٧٦
كانون الأول ٢٠٢٠	٣,١٢	٢٣,٩٧	٧,٣٢
كانون الثاني ٢٠٢١	٠,١٧	٢,٣٧	٧,٣٥
شباط ٢٠٢١	٨,٤١	٢٢,٩٧	٧,٦٤
آذار ٢٠٢١	٢,٢١	٣٩,١٥	٩,٠٦
نيسان ٢٠٢١	١,٥٦	٢٦,٩٢	٩,٤٤

انخفضت كمية الأسهم المتداولة بنسبة ٢٩,٣١% فبلغت ١,٥٦٣ مليون سهم مقابل ٢,٢١١ مليون سهم في آذار ٢٠٢١. انخفضت قيمة هذه الأسهم بنسبة ٣١,٢٤% فبلغت ٢٦,٩١٧ مليون دولار أميركي في نيسان ٢٠٢١ مقابل ٣٩,١٤٥ مليون دولار أميركي في آذار ٢٠٢١. تصدر سهم بيبولس بنك Pref. Class ٢٠٠٩ من ناحية أداء سعر الأسهم عن باقي الأسهم المدرجة، إذ سجل ارتفاع نسبته ١٠,٠٠%. فيما خص نسب الأسهم المتداولة خلال هذا الشهر،

## توزع التسليفات على القطاعات



## نسبة التسليفات إلى الودائع

شكلت التسليفات نسبة ٢٣,٤٢% من إجمالي الودائع في نهاية نيسان ٢٠٢١ مقارنة بـ ٢٨,٢٣% في نهاية نيسان ٢٠٢٠ مفصلة كالآتي:

- نسبة التسليفات إلى الودائع بالليرة اللبنانية ٤٨,٩١% مقارنة بـ ٤٧,٠٧%.
- نسبة التسليفات إلى الودائع بالعملة الأجنبية ١٧,١٩% مقارنة بـ ٢٣,٣٢%.

## حساب الرساميل

ارتفع حساب الرساميل بنسبة ٠,١٢% خلال نيسان ٢٠٢١ مقابل تراجع بنسبة ١,٥٤% خلال آذار ٢٠٢١. مقارنة بالفترة ذاتها من العام المنصرم، انخفضت هذه الرساميل بنسبة ١٨,٣٤% وبلغت ٢٥٥٨٩ مليار ليرة في نيسان ٢٠٢١. ارتفعت نسبة حساب الرساميل من إجمالي موجهودات المصارف التجارية إلى ٩,٢٠% في نهاية نيسان ٢٠٢١. وكانت قد سجلت ٩,١٠% في آذار ٢٠٢١ و ١٠,١٠% في نيسان ٢٠٢٠.

ارتفعت نسبة حساب الرساميل إلى إجمالي الودائع إلى ١٢,٠٠% في نهاية نيسان ٢٠٢١. وكانت قد سجلت ١١,٨٦% في آذار ٢٠٢١ و ١٣,٣٧% في نيسان ٢٠٢٠.

كما ارتفعت نسبة حساب الرساميل إلى إجمالي التسليفات إلى ٥١,٢٦% في نهاية نيسان ٢٠٢١. وكانت قد سجلت ٤٩,٥٧% في آذار ٢٠٢١ و ٤٧,٣٥% في نيسان ٢٠٢٠.

## الدولة

ارتفعت نسبة دولة الودائع (على صعيد القطاع المصرفي)، في نهاية نيسان ٢٠٢١ إلى ٧٧,٧٣% مقابل ٧٧,٦٧% نهاية آذار ٢٠٢١ و ٧٧,٣١% في نهاية نيسان ٢٠٢٠. في حين تراجعت نسبة دولة التسليفات إلى ٥٩,٠٠% في نهاية نيسان ٢٠٢١ مقابل ٥٩,٢٥% في نهاية آذار ٢٠٢١ و ٦٥,٥٤% في نهاية نيسان ٢٠٢٠.

## الأسواق المالية

أظهر معدل مؤشر القيمة السوقية للأسهم المدرجة في بورصة بيروت خلال نيسان ٢٠٢١ تقدماً بنسبة ١٩,٠١%، إذ أفضل على معدل ٣٣٢,٤٤ نقطة مقابل ٢٧٩,٣٣ نقطة لمعدل الشهر السابق.



## إيصالات إيداع عمومية (GDR)

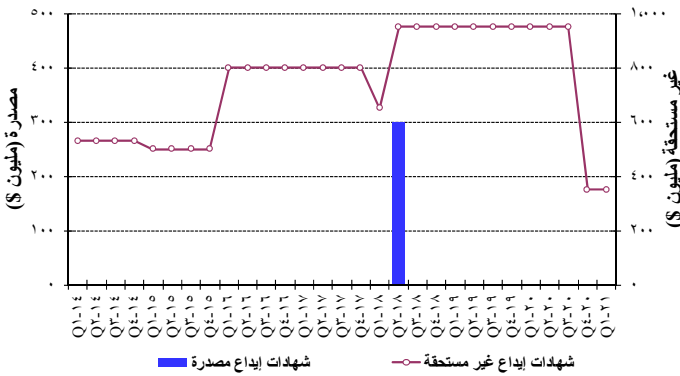
لم يعد يوجد سعر لإيصالات الإيداع العمومية.

## شهادات الإيداع

شهادات إيداع (بملايين دولارات)

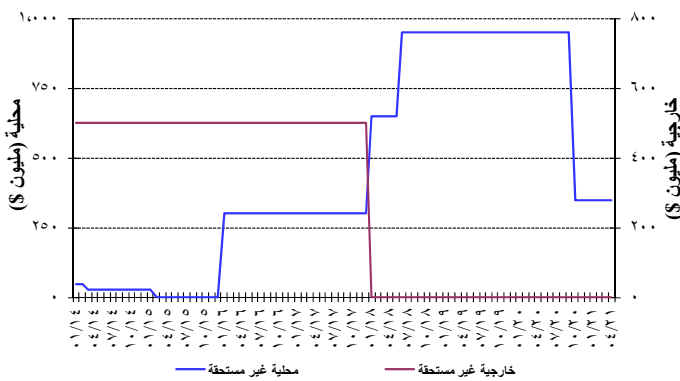
عدد المصارف	غير مستحقة			مصدرة	آذار - ٢٠٢١
	المجموع	خارجية	محلية		
٣	٩٥٠	-	٩٥٠	-	٢٠٢١
٣	٩٥٠	-	٩٥٠	-	نيسان - ٢٠٢١

تطور شهادات الإيداع المصدرة وغير المستحقة



لم يكن هناك أي إصدار لشهادات إيداع مصدرة. حافظت قيمة شهادات الإيداع المصدرة غير المستحقة على مكائنتها بقيمة ٩٥٠ مليون دولار أميركي بين ثلاثة مصارف: بيبيلوس بنك (٣٠٠ مليون دولار أميركي)، بنك لبنان والمهجر (٣٠٠ مليون دولار أميركي)، بنك عودة (٣٥٠ مليون دولار أميركي).

الإصدارات غير المستحقة لشهادات الإيداع المحلية والخارجية

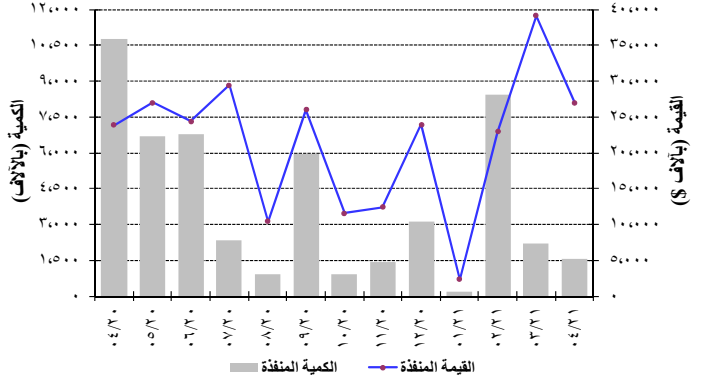


## سندات دين الجمهورية اللبنانية بالعملة الأجنبية

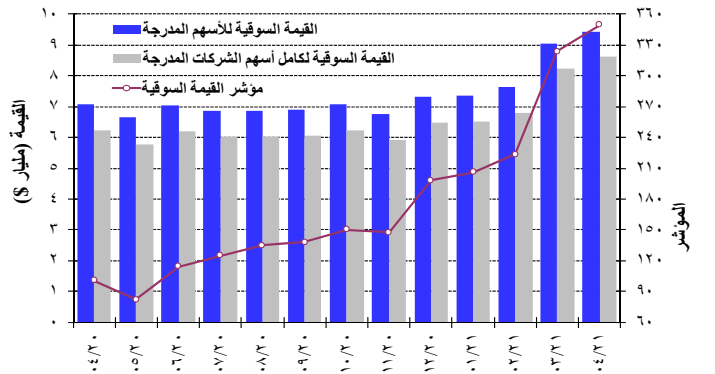
أصبحت القيمة الإجمالية لسندات الجمهورية اللبنانية المصدرة بعملة أجنبية ٣١,٣١٤ مليار دولار أميركي بنهاية نيسان ٢٠٢١.

فقد تقدم سهم Solidere A على سائر الأسهم من ناحية كمية التداول بحيث بلغت نسبته ٤٤,٩٢% من مجموع التداول على البورصة. فيما يتعلق بالقيمة السوقية لمجمل أسهم الشركات المدرجة في بورصة بيروت، فقد ارتفعت بنسبة ٤,٢٧% قياساً على الشهر الماضي، وسجلت ٩,٤٤٢ مليار دولار أميركي مقابل ٩,٠٥٦ مليار دولار أميركي في الشهر السابق. وعلى صعيد القيمة السوقية للأسهم المدرجة في البورصة، فقد ارتفعت أيضاً بنسبة ٤,٧٠% في نيسان ٢٠٢١ لتصل إلى ٨,٦١٤ مليار دولار أميركي مقابل ٨,٢٢٧ مليار دولار أميركي للشهر الماضي.

نشاط الأسهم المدرجة في بورصة بيروت



تطور المؤشر والقيمة السوقية لبورصة بيروت



## الأسهم التفضيلية المدرجة عند الإصدار

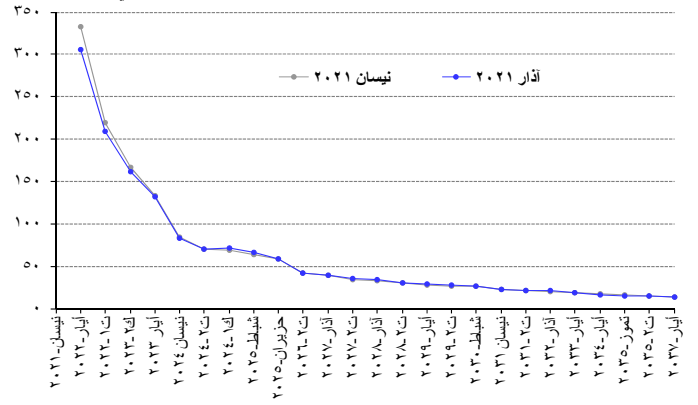
المصدر	نوع الأسهم	سعر السهم	الكمية (آلاف)	القيمة (مليون \$)
بنك بيروت	أسهم تفضيلية "H"	\$ ٢٥,٠٠	٥٤٠٠	١٣٥
	أسهم تفضيلية "I"	\$ ٢٥,٠٠	٥٠٠٠	١٢٥
	أسهم تفضيلية "J"	\$ ٢٥,٠٠	٣٠٠٠	٧٥
	أسهم تفضيلية "K"	\$ ٢٥,٠٠	٤٠٠٠	١٠٠
بنك ييمو	أسهم تفضيلية ٢٠١٣	\$ ٥٠,٠٠	٣٥٠	١٨
بنك عودة	أسهم تفضيلية "H"	\$ ٦٩,٩٠	٧٥٠	٥٢
	أسهم تفضيلية "I"	\$ ٤٤,٩٠	٢٥٠٠	١١٢
	أسهم تفضيلية "J"	\$ ٤٢,٠٤	٢٧٥٠	١١٦
البنك اللبناني للتجارة	أسهم تفضيلية "D"	\$ ٩٤,٠٠	٧٥٠	٧١
	أسهم تفضيلية "H"	\$ ٩٤,٠٠	٢٦٤	٢٥
بنك بيبيلوس	أسهم تفضيلية ٢٠٠٨	\$ ٣٥,٠٠	٢٠٠٠	٧٠
	أسهم تفضيلية ٢٠٠٩	\$ ٣٨,٥٠	٢٠٠٠	٧٧



## سندات دين المصارف والمؤسسات المالية اللبنانية بالعملة المختلفة

بلغت قيمة سندات الدين المحلية المصدرة من قبل المؤسسات المالية ٨,١٧٣ مليون دولار أميركي بنهاية نيسان ٢٠٢١ مقابل ٨,٩٧٩ مليون دولار أميركي بنهاية كانون الأول ٢٠٢٠.

منحنى مردود السندات السيادية اللبنانية بالدولار الأميركي





## الجدول الإحصائية

١٢	١ . المحمل النقدي والمقابل له.....
١٢	٢ . الميزان التجاري وتغيّر صافي الموجودات الخارجية للقطاع المالي.....
١٣	٣ . الموجودات الخارجية لمصرف لبنان.....
١٣	٤ . ميزانية مصرف لبنان.....
١٤	٥ . الميزانية المجمعّة للمصارف التجارية.....
١٥	٦ . إجمالي الودائع في القطاع المصرفي.....
١٦	٧ . معدلات الفائدة: المصارف التجارية.....
١٦	٨ . سندات الخزينة ومعدلات الفائدة.....
١٧	٩ . عمليات المقاصة.....
١٨	١٠ . الاعتمادات والبولص المستندية للاستيراد والتصدير.....
١٨	١١ . أدوات الدين العام الداخلي.....
١٩	١٢ . أسعار صرف أهم العملات الأجنبية.....
١٩	١٣ . الدين العام بحسب مصادر التمويل.....
٢٠	١٤ . سندات دين الجمهورية اللبنانية بالعملات الأجنبية.....
٢٠	١٥ . سندات دين المصارف بالعملات الأجنبية.....
٢١	١٦ . التداول بالأسهم في بورصة بيروت.....
٢١	١٧ . أدوات مالية مختلفة.....

١. المحمل النقدي والمقابل له (في نهاية الفترة، بمليارات الليرات)

نيسان ٢٠٢١	آذار ٢٠٢١	شباط ٢٠٢١	كانون الأول ٢٠٢٠	نيسان ٢٠٢٠	آذار ٢٠٢٠	المحمل النقدي
٣٦٠٠١٦,٣	٣٤٤٢٠,٧	٣٢٠٧١٤,٦	٢٩٠٢٤٢,١	١٤٠٥٦٢,٢	١٣٠٢١٢,٦	النقد المتداول
١٢٠٣٨٦,١	١٢٠٣٣٢,٥	١٢٠٥٨٣,٤	١٠٠٩١٤,٣	٧٠٨٦٥,١	٨٠٧١٦,٨	ودائع تحت الطلب بالليرة
٤٨٠٤٠٢,٤	٤٦٠٧٥٣,١	٤٥٠٢٩٨,٠	٤٠٠١٥٦,٤	٢٢٠٤٢٧,٤	٢١٠٩٢٩,٤	M1
٢٤٠٨٤٥,٨	٢٥٠٥٤٧,٣	٢٦٠٣٠٣,٦	٢٧٠٣٥٣,٩	٣٥٠٨١٥,٢	٣٧٠٧٥٨,٤	ودائع لأجل بالليرة
٧٣٠٢٤٨,٢	٧٢٠٣٠٠,٤	٧١٠٦٠١,٧	٦٧٠٥١٠,٣	٥٨٠٢٤٢,٦	٥٩٠٦٨٧,٨	M2
١٢٨٠٩٠٨,٧	١٢٩٠٥٥٥,٤	١٣١٠٠٠٧,٤	١٣٢٠٠٢٢,٥	١٣٦٠٥٢٨,٦	١٣٦٠٢٨٠,٥	ودائع بالعملات الأجنبية
٣٥٤,٠	٣١٩,٥	٣٠٧,٥	٥١٩,٢	٤٧٣,٧	٤٧٥,٤	أدوات مالية مصدرة
٢٠٢٠٥١١,٠	٢٠٢٠١٧٥,٤	٢٠٢٠٩١٦,٦	٢٠٠٠٥١,٩	١٩٥٠٢٤٤,٩	١٩٦٠٤٤٣,٧	M3
١١٠٨٩٣,٨	١١٠٦٣٩,٤	١١٠٧٥٩,٠	١١٠٥٢٦,١	١١٠٦٤٣,٢	١١٠٥١٨,٥	سندات الخزينة لدى القطاع غير المصرفي*
٢١٤٠٤٠٤,٧	٢١٣٠٨١٤,٧	٢١٤٠٦٧٥,٦	٢١١٠٥٧٨,٠	٢٠٦٠٨٨٨,١	٢٠٧٠٩٦٢,٣	M4
<b>مقابل عرض النقد M3</b>						
٢٣٠٥١٠,٩	٢٣٠٠٧١,٧	٢٤٠٢٨٦,٥	٢٧٠٠٢٨,٤	٣٨٠٧٩١,٦	٣٧٠٦٠٠,٠	صافي الموجودات الخارجية
٢٤٠٦٨٩,١	٢٣٠٤٣١,٢	٢٤٠٥٠٥,٠	٢٦٠١١٦,٢	٢٣٠٨٩٧,٩	٢٢٠٣٤١,٩	-ذهب
-١٠٠١٧٨,٢	-٣٥٩,٥	-٢١٨,٥	٩١٢,٣	١٤٠٨٩٣,٨	١٥٠٢٥٨,١	-صافي الموجودات الخارجية لدى مؤسسات الإيداع**
٤٧٠٩٦٥,٥	٤٩٠٤٨٢,٥	٥١٠٣١٨,٣	٥١٠٩٦٣,٦	٦٢٠٢٤٦,٣	٦٤٠٣٩٩,٦	مطالبات على القطاع الخاص
٢٠٠٣٣١,٧	٢٠٠٨٠٧,٨	٢١٠٤٢٩,٨	٢١٠٧٠٥,٧	٢٢٠٣٤٥,٢	٢٢٠٤٠٢,٧	-المطالبات بالليرة
٢٧٠٦٣٣,٨	٢٨٠٦٧٤,٧	٢٩٠٨٨٨,٥	٣٠٠٢٥٧,٩	٣٩٠٩٠١,١	٤١٠٩٩٦,٩	-المطالبات بالعملات الأجنبية
٥٨٠٣٢١,٥	٦٠٠١٧٩,٨	٦١٠٠١٦,٣	٥٨٠٩٠٧,١	٦٥٠٠٦١,٥	٦٦٠٩٢٨,٢	صافي المطالبات على القطاع العام
-١٦٠٨١٠,٢	-١٥٠٣٧٦,٠	-١٦٠١٩٨,١	-١٧٠٣٨٢,٩	-١٥٠٧٧٩,٢	-١٤٠١٨٦,٩	منها: فروقات القطع
٧٢٠٧١٣,٠	٦٩٠٤٤١,٣	٦٦٠٢٩٥,٥	٦٢٠١٥٢,٧	٢٩٠١٤٥,٤	٢٧٠٥١٥,٩	صافي البنود الأخرى
٢٠٢٠٥١١,٠	٢٠٢٠١٧٥,٤	٢٠٢٠٩١٦,٦	٢٠٠٠٥١,٩	١٩٥٠٢٤٤,٩	١٩٦٠٤٤٣,٧	المجموع

ابتداء من شهر كانون الثاني ٢٠١٧، احتساب المحمل النقدي والمقابل له يتركز على الميزانية المجمعة لمؤسسات الإيداع.

\* أرقام خاضعة للتغيير بسبب المراجعات المتواصلة.

\*\* إن تعرّف صافي الموجودات الخارجية لمصرف لبنان في السنة الجارية يشمل صافي فرق سندات دين الجمهورية اللبنانية بالعملات الأجنبية المتداولة عالمياً والمكتسبة من مصرف لبنان خلال السنة ذاتها فقط.

٢. الميزان التجاري وتغير صافي الموجودات الخارجية للقطاع المالي\*\*\* (بملايين الدولارات)

المجموع	مصارف ومؤسسات مالية	مصرف لبنان**	الميزان التجاري*	الصادرات (فوب)	الواردات (سيف)	٢٠٢٠
-١٠٠٠٥٥٠,٩	٣٠٧٢٣,٢	-١٤٠٢٧٤,٠	-٧٠٧٦٥,٢	٣٠٥٤٤,٥	١١٠٣٠٩,٧	كانون الثاني
-١٥٧,٩	٤٥٤,٩	-٦١٢,٨	-٨٢٠,٤	٣٣٣,١	١٠١٥٣,٥	شباط
-٣٤٧,٤	٦٤١,٧	-٩٨٩,٢	-٦٠٧,٨	٣٤٣,٣	٩٥١,١	آذار
-٥٥٦,٨	-٥,٧	-٥٥١,١	-٥٨٨,٣	٢٣٧,٦	٨٢٥,٩	نيسان
-٢٤٠,٦	٥٧١,٨	-٨١٢,٤	-٥٧٤,٠	١٧٠,٥	٧٤٤,٥	أيار
-٨٨٧,٧	٢٠,٤	-٩٠٨,١	-٤٢٣,٠	٢٥٠,٧	٦٧٣,٧	حزيران
-٢٩٥,٨	٢٦٠,١	-٥٥٥,٨	-٥٧٦,٦	٢٧٧,١	٨٥٣,٧	تموز
-٣٠٠٤٦,٤	-٢٦٦,٥	-٢٠٧٧٩,٩	-٥٤٨,٢	٣٧٣,٨	٩٢١,٩	آب
-١٠٩٦٨,٠	٢٥٣,٢	-٢٠٢٢١,٢	-٥٢٥,٤	٢٧٣,٥	٧٩٨,٩	أيلول
-٢٠١٠٧,٧	٤٢٤,٢	-٢٠٥٣١,٩	-٥٩٨,١	٣٥٦,٧	٩٥٤,٨	تشرين الأول
-٣٨٠,٠	١٠٩,٦	-٤٨٩,٦	-٨٤٢,٧	٣٥٠,٧	١٠١٩٣,٤	تشرين الثاني
-٢١٤,٤	٤١٥,٥	-٦٢٩,٩	-٧٢٣,٣	٢٨٢,٨	١٠٠٦,١	كانون الأول
-٣٤٨,١	٨٤٤,٠	-١٠١٩٢,١	-٩٣٧,٣	٢٩٤,٨	١٠٢٣٢,١	كانون الثاني
-١٠٣٩٣,١	٩٧٧,٢	-٢٠٣٧٠,٣	-٢٠٦٣٠,٧	٦٩٨,٦	٣٠٣٢٩,٣	٢٠٢١
-٤١٠,٦	٢٢٠,٢	-٦٣٠,٨	-٧٣٢,٦	١٨٣,٩	٩١٦,٥	كانون الثاني
-٣٤٠,٦	١١٦,٧	-٤٥٧,٣	-٨٣٣,١	١٩٩,٦	١٠٠٣٢,٧	شباط
-٩٥,٩	٦٧٠,٤	-٧٦٦,٣	-١٠٠٦٥,٠	٣١٥,١	١٠٣٨٠,١	آذار
-٥٤٦,٠	-٣٠,١	-٥١٥,٩	-	-	-	نيسان

\* هذه الأرقام قابلة للتصحیح.

\*\* إن تعرّف صافي الموجودات الخارجية لمصرف لبنان في السنة الجارية يشمل صافي فرق سندات دين الجمهورية اللبنانية بالعملات الأجنبية المتداولة عالمياً والمكتسبة من مصرف لبنان خلال السنة ذاتها فقط.

\*\*\* أرقام التجارة الخارجية غير متوفرة لشهر نيسان ٢٠٢١.

### ٣. الموجودات الخارجية لمصرف لبنان\* (في نهاية الفترة)

نيسان ٢٠٢١	آذار ٢٠٢١	شباط ٢٠٢١	كانون الأول ٢٠٢٠	نيسان ٢٠٢٠	آذار ٢٠٢٠	
٢٤٤٦٨٩,٠٧٥	٢٣٤٤٣١,١٦٠	٢٤٤٥٠٥٠,٠٠٣	٢٦٤١١٦,١٨٥	٢٣٤٨٩٧,٨٧٣	٢٢٤٣٤١,٨٨٥	ذهب
١٦٤٣٧٧,٥	١٥٤٥٤٣,١	١٦٤٢٥٥,٤	١٧٤٣٢٤,٢	١٥٤٨٥٢,٧	١٤٤٨٢٠,٥	- بملايين الليرات اللبنانية - بملايين الدولارات
						<b>المجموع (باستثناء الذهب)</b>
٣٢٤٦٣٩٤,٦٩٧	٣٣٤٤١٣,٤٨٦	٣٤٤٥٢١,٩٦٤	٣٦٤٣٢٨,٥١٩	٥١٤٩٠٩,٠٩١	٥٣٤١٣١,٤٧١	- بملايين الليرات اللبنانية
٢١٤٦٥١,٥	٢٢٤١٦٤,٨	٢٢,٩٠٠,١	٢٤٤٠٩٨,٥	٣٤٤٤٣٣,٩	٣٥٤٢٤٤,٨	- بملايين الدولارات
						<b>• عملات أجنبية (سيولة)</b>
٢٤٤٤٧٠,٦١٥	٢٥٤٢٥٣,٧٦٨	٢٦٤٣٧٢,٠٨١	٢٨٤٠٤٦,٢٤٣	٤١٤٢٦٧,٥٩٣	٤٢٤٥٦١,٥٩٠	- بملايين الليرات اللبنانية
١٦٤٢٣٢,٦	١٦٤٧٥٢,١	١٧٤٤٩٣,٩	١٨٤٦٠٤,٥	٢٧٤٣٧٤,٩	٢٨٤٢٣٣,٢	- بملايين الدولارات
						<b>• أوراق مالية</b>
٨٤١٦٩٠,٨٨٣	٨٤١٥٩٤,٧١٨	٨٤١٤٩٤,٨٨٣	٨٤٢٨٢,٢٧٦	١٠٤٦٤١,٤٩٨	١٠٤٥٦٩,٨٨١	- بملايين الليرات اللبنانية
٥٤٤١٩,٠	٥٤٤١٢,٧	٥٤٤٠٦,٢	٥٤٤٩٤,٠	٧٠٥٩,٠	٧٠١١,٥	- بملايين الدولارات

\* إبتداء من تشرين الثاني ٢٠١٧ الموجودات الخارجية لمصرف لبنان تشمل سندات دين الجمهورية اللبنانية المصدرة بعملات أجنبية، المتداولة عالمياً، و المحمولة من قبل مصرف لبنان.

### ٤. ميزانية مصرف لبنان (في نهاية الفترة، بمليارات الليرات)

نيسان ٢٠٢١	آذار ٢٠٢١	شباط ٢٠٢١	كانون الأول ٢٠٢٠	نيسان ٢٠٢٠	آذار ٢٠٢٠	
٢٤٤٦٨٩,١	٢٣٤٤٣١,٢	٢٤٤٥٠٥,٠	٢٦٤١١٦,٢	٢٣٤٨٩٧,٩	٢٢٤٣٤١,٩	ذهب
٢٤٤٤٧٠,٦	٢٥٤٢٥٣,٨	٢٦٤٣٧٢,١	٢٨٤٠٤٦,٢	٤١٤٢٦٧,٦	٤٢٤٥٦١,٦	عملات أجنبية
٠,٠	٠,٠	٠,٠	٠,٠	٠,٠	٠,٠	موجودات خارجية أخرى
٣٨٢,١	٣٧٩,٧	٣٧٩,٢	٣٧٧,٠	٣٧٣,٨	٣٨٥,٣	مطالبات على الزبائن
١٩٤٤٨٥,٦	١٩٤٥٧١,٤	١٩٤٦٢١,٣	١٩٤٧٥٦,٥	٢٠٤٤٩٢,٠	٢٠٤٥٨٥,٨	قروض للمصارف التجارية
١٠٧٤٧,٠	١٠٧٤٩,١	١٠٧٥١,٧	١٠٧٦٨,٥	١٠٧٥٩,٤	١٠٧٦١,٧	قروض مصارف التسليف المتوسط والطويل الأجل ومؤسسات مالية أخرى
٠,٠	٠,٠	٠,٠	٠,٠	٠,٠	٠,٠	قروض للقطاع العام
٦٩٤٨١٣,٢	٦٩٤٥٩٣,٧	٦٩٤٣٦٩,٧	٦٨٤٥٤٧,٥	٦٨٤٦١٤,٢	٦٨٤٣٧٠,٧	محفظة الأوراق المالية
٣٩٦,٣	٣٩٥,٧	٣٩٥,٤	٣٩٥,٢	٣٩٤,٦	٣٩٤,٢	موجودات ثابتة
١٨٤٠٨٠,٦	١٨٤٠٨٠,٦	١٨٤٠٨٠,٦	١٨٤٠٨٠,٦	١٨٤٠٨٠,٦	١٨٤٠٨٠,٦	موجودات ناتجة عن عمليات مقايضة على أدوات مالية
٧٤٤١٥٨,٩	٧١٤٠١٣,٩	٦٧٤١٧٣,١	٦٠٤٩٨٧,١	٤٩٤٥٣٠,٠	٤٦٤٠٣٦,٢	موجودات أخرى
<b>٢٣٣٤٢٢٣,٤</b>	<b>٢٢٩٤٤٦٩,٠</b>	<b>٢٢٧٤٦٤٨,٠</b>	<b>٢٢٤٤٠٧٤,٨</b>	<b>٢٢٤٤٤١٠,٠</b>	<b>٢٢٠٥١٨,١</b>	<b>إجمالي الموجودات = إجمالي الالتزامات</b>
٣٨٤٢٣٩,٥	٣٦٤٥٠٢,٨	٣٤٤٤٨٧,١	٣٠٤٩١٧,٧	١٥٤٦٩٥,٢	١٤٤٤٥٠,٥	النقد المتداول خارج مصرف لبنان
١٥٥٤٨٣٤,٨	١٥٦٤٠٥٩,٨	١٥٦٤٢٠٥,٧	١٥٥٤٥٠٣,٩	١٦٣٤٦٩٣,٠	١٦٣٤٧٧٥,٩	ودائع المصارف التجارية
٢٤٦١٤,٤	٢٤٦٦١,٦	٢٤٦٨٧,٥	٢٤٧٧٣,٦	٢٤٨٤٩,٤	٣,٠٣٧,٥	ودائع مصارف التسليف المتوسط والطويل الأجل ومؤسسات مالية أخرى
١٢٢,٧	٧٥,٢	٧٠,٤	٧٨,٩	١١٥,٩	١٣٦,٥	ودائع الزبائن
٧٤٥٧١,١	٧٤١٤٥,٠	٦٤٨٠٢,٤	٦٤٨٣٧,٩	٦٤٥٨٧,٦	٦٤٧٤١,٣	ودائع القطاع العام
١٦٤٨١٠,٢	١٥٤٣٧٦,٠	١٦٤١٩٨,١	١٧٤٣٨٢,٩	١٥٤٧٧٩,٢	١٤٤١٨٦,٩	فروقات القطع
٠,٠	٠,٠	٠,٠	٠,٠	٠,٠	٠,٠	أوراق مالية غير الأسهم
٤٤٣٠٤,١	٤٤٣٠٠,٢	٤٤٢٥٣,٤	٤٤٤١٩,٦	٢٤٩٥٢,٥	٢٤٩٥٠,٢	التزامات خارجية
٩٠,٥	٩٠,٥	٩٠,٥	٩٠,٤	٨٤٤,٢	٨٤٤,٢	التزامات أخرى طويلة الأجل
٥٤٣٤٩,٨	٥٤٣٤٩,٨	٥٤٣٤٩,٨	٥٤٣٤٩,٨	٥٤٦٠٧,٣	٥٤٦٠٧,٣	الأموال الخاصة
٢٤٢٨٦,٤	١٤٩٠٨,٢	١٤٥٠٣,١	٧٢٠,٠	١٠٤٢٨٥,٨	٨٤٧٨٧,٧	التزامات أخرى

٥. الميزانية المجمعة للمصارف التجارية (في نهاية الفترة، بمليارات الليرات)

نيسان ٢٠٢١	آذار ٢٠٢١	شباط ٢٠٢١	كانون الأول ٢٠٢٠	نيسان ٢٠٢٠	آذار ٢٠٢٠	
١٦٧.٥٨٥,١	١٦٧.٩٢٧,٨	١٦٨.١٧٥,٤	١٦٨.١٤١,٥	١٧٧.٠٣٢,٨	١٧٨.٧٤٧,٠	نقد وودائع لدى مصرف لبنان
٢٤٢٠٨,٩	٢٤٠٦٩,٩	١٤٧٦٢,٢	١٤٦٦٤,٤	١٤١٢٤,٩	١٤٢٣١,٦	-أوراق نقدية ونقود صغيرة باليرة
١٦٥.٣٧٦,٢	١٦٥.٨٥٧,٩	١٦٦.٤١٣,٢	١٦٦.٤٧٧,١	١٧٥.٩٠٧,٩	١٧٧.٥١٥,٤	-ودائع لدى مصرف لبنان*
١٠.٨٦,٣	٩٧٥,٤	١٠.٨٢,٧	٨٧٠,٧	٧٦٤,١	٩٤٤,٠	نقد وودائع لدى مؤسسات الاصدار الاخرى الغير مقيمة
٤٤.٠٧٩,٤	٤٥.٥٥٨,٣	٤٧.٣١٨,٣	٤٧.٨٨٦,٥	٥٧.٧٤٧,٤	٥٩.٨٦٩,٣	مطالبات على الزبائن المقيمين
١٨.٢٣٤,٦	١٨.٧٠٣,٧	١٩.٢٧٩,٩	١٩.٥٦٤,١	٢٠.١٣١,٢	٢٠.١٧٩,٣	-باليرة
٢٥.٨٤٤,٧	٢٦.٨٥٤,٧	٢٨.٠٣٨,٤	٢٨.٣٢٢,٥	٣٧.٦١٦,٢	٣٩.٦٩٠,٠	-بالعملات الاجنبية
٥.٥٩٦,٣	٥.٧٣٠,٦	٥.٨٧٥,١	٦.٢٣٥,١	٧.٩٩٧,٩	٧,٥٦٦,١	مطالبات على الزبائن الغير مقيمين
٢٤.٤٨,٧	٢٤.٢١٣,٣	٢٤.٢٧٠,٤	٢٤.٣٥٥,٩	٢٥.٣٠١	٢٥.٣٧,٩	-باليرة
٣.٤٤٧,٦	٣.٥١٧,٣	٣.٦٠٤,٨	٣.٨٧٩,٢	٥.٤٦٧,٩	٥.٠٢٨,٢	-بالعملات الاجنبية
٢٤١,٩	٢٧٢,٤	٣٠٨,٣	٤٠١,٤	٤٣٠,٥	٤٢٤,٩	مطالبات على القطاع المالي المقيم
٨١,٦	٩٥,٨	١٠٥,٠	١١٠,٣	١٤٦,١	١٤٦,٧	-باليرة
١٦٠,٣	١٧٦,٦	٢٠٣,٣	٢٩١,١	٢٨٤,٤	٢٧٨,٢	-بالعملات الاجنبية
٦.٥٠٧,٩	٧.٣٧٠,٦	٧.٤٢٣,٠	٧.١٠٩,٨	٧.٤٢٥,٠	٧.٧٥٧,٦	مطالبات على القطاع المالي الغير مقيم
٣١٠,٧	٣٢٨,٩	٣٢٢,٦	٣٢١,٧	٢٧٨,٢	٢٧٢,٨	مطالبات على القطاع العام
٣٢.٨٩٥,١	٣٢.٩١٦,٣	٣٤.٠٠٨,٤	٣٣.٨٦٨,٨	٣٩.٣٩١,٧	٣٩.٧٧٦,٧	محفظه الأوراق المالية المقيمة
٢١٤,٢	٢١٣,٠	٢١٣,٤	٢٠٢,٦	١٢٠,٦	١٣٠,٥	منها: أوراق مالية مصنفة بالقيمة العادلة مقابل حساب الارباح والخسائر
٢٣٤,٨	٢٥٣,٧	٢٥٥,٠	٢٦٠,٤	٤٨٥,٠	٥٠٢,٠	منها: أوراق مالية مصنفة بالقيمة العادلة مقابل عناصر الدخل الشامل
٢٩.٦٦٦,٤	٢٩.٧٢٧,٧	٣١.٠١٩,١	٣٠.٩٣٠,٠	٣٦.٤٣٧,٢	٣٦.٩٢٥,٩	منها: أوراق مالية مصنفة بالكلفة المطفأة
٢٩,٤	٣٤,٣	٤١,٠	٤٠,١	٥٣,٦	٥٩,٣	منها: فروقات تقييم المشتقات المالية
٢.٧٥٠,٣	٢.٦٨٧,٧	٢.٤٧٩,٩	٢.٤٣٥,٦	٢.٢٩٥,٤	٢.١٥٨,٩	منها: اسهم
١٧.٥٠٤,٧	١٧.٥٠٦,٦	١٧.٤٦٠,١	١٧.٤٦٦,٠	٢١.٠٧٠,٨	٢١.٣٥٦,٤	-سندات الخزينة اللبنانية
١٢.٦٥١,٥	١٢.٧٢٥,٩	١٤.٠٦٣,٧	١٤.٠١٥٧,٥	١٦.٠١٧,٦	١٦.٢٤٠,٧	-سندات دين الجمهورية اللبنانية بالعملات الأجنبية
٢.٧٣٩,٠	٢.٦٨٣,٨	٢.٤٨٤,٦	٢.٤٤٥,٣	٢.٣٠٣,٣	٢.١٧٩,٥	-أوراق مالية أخرى
٧٣٥,٩	٧٠٩,٩	٧٢٠,١	٧٣٤,٦	٧٧٩,٥	٧٨٢,٢	محفظه الأوراق المالية الغير مقيمة
٥.٤٢٣,٩	٥.٣٩٠,٨	٥.٣٩٨,٦	٥.٤٩٠,١	٥.٦٦٨,٧	٥.٧٢٨,٩	أصول مادية
٢.١٠٣,٩	٢.١٠٩,٩	٢.٠٦٧,٨	٢.١٠٣,٦	٢.٣١٩,٩	٢.٣١٠,٥	أصول الغير مادية
٦.١٥٤,٢	٦.١١٩,٠	٦.١٦٤,٩	٦.١٩٠,١	٦.٠٨٥,٠	٦.٠٧٢,٧	موجودات خارجية اخرى
٥.٤٥٥,٢	٥.٣٧٩,٨	٤.٧٤٣,٧	٤.١١٩,٧	٤.٢٥٢,٨	٤.١٣٥,٩	موجودات اخرى
٢٧٨.١٧٥,٨	٢٨٠.٧٨٩,٨	٢٨٣.٦٠٩,٠	٢٨٣.٤٧٣,٦	٣١٠.١٧٣,٥	٣١٤.٣٨٨,٦	إجمالي الموجودات = إجمالي الالتزامات
١٦٢.٢٠٣,١	١٦٣.٥٥٣,٩	١٦٥.٩٣٠,٨	١٦٦.١٨٢,٥	١٧٦.١٦٦,٦	١٧٨.٦٨٤,٦	ودائع الزبائن المقيمين
٣٥.٧٩٧,١	٣٦.٤٦٩,٥	٣٧.٤٦٤,١	٣٦.٨٣١,٧	٤٢,١٧٥,٢	٤٤.٩٥٥,٥	-باليرة
١٢٦.٤٠٥,٩	١٢٧.٠٨٤,٤	١٢٨.٤٦٦,٧	١٢٩.٣٥٠,٨	١٣٣.٩٩١,٤	١٣٣.٧٢٩,١	-بالعملات الاجنبية
٤٠.٤٤٠,٩	٤٠.٥٣٧,٤	٤١.٠٥٩,١	٤١.٢٣٣,٢	٤٣.٩٦٦,٩	٤٤.٦٧٠,٧	ودائع الزبائن الغير مقيمين
٣,٣٢١,٥	٣.٣٤٣,٠	٣.٣٥٣,٤	٣.٤٠٢,٨	٣.٧٥٩,٩	٣.٩٨٧,١	-باليرة
٣٧.١١٩,٤	٣٧.١٩٤,٤	٣٧.٧٠٥,٧	٣٧.٨٣٠,٥	٤٠.٢٠٧,٠	٤٠.٦٨٣,٦	-بالعملات الاجنبية
٢.٤٠٦,٤	٢.٣٥٨,٣	٢.٣٢٩,٠	٢.٣٣٦,٩	٢.٢٤٨,٥	٢.١٥١,٤	الالتزامات تجاه القطاع المالي المقيم
١.٠١٣,٨	٩٨٣,٦	٩٥٢,٨	٩٤٧,٣	٨٩٠,٠	٧٩٩,٩	-باليرة
١.٣٩٢,٦	١.٣٧٤,٨	١.٣٧٦,٢	١.٣٨٩,٧	١.٣٥٨,٥	١.٣٥١,٥	-بالعملات الاجنبية
٨.١١١,٥	٨.٩٧٢,٢	٩.٧٣٢,٦	٩.٩٢٤,١	١٢.٠٣٤,٣	١٢.٣١٣,٥	الالتزامات تجاه القطاع المالي الغير مقيم
٨.٧٩١,٧	٨.٦٦٤,٠	٨.٤٢٣,٦	٨.٢٦٣,٩	٧.١٥٦,٤	٧.٠٦٢,٥	ودائع القطاع العام
٣٣٥,٩	٣٠١,٤	٢٨٩,٤	٥٠١,١	٤٤٦,٥	٤٤٨,٣	أوراق مالية مصدرة - مقيم
١٠,٩	١٠,٤	٩,٣	٩,٤	٩,٩	٢٢,١	منها: أوراق مالية مصدرة مصنفة بالقيمة العادلة مقابل حساب الارباح والخسائر
٣٢٥,١	٢٩١,٠	٢٨٠,١	٤٩١,٧	٤٣٦,٦	٤٣٦,٢	منها: أوراق مالية مصدرة مصنفة بالكلفة المطفأة
٢٨٠,٥	٢٦٠,٧	٣٢١,١	٣١٢,٤	٣٧٥,٠	٣٧٨,٤	أوراق مالية مصدرة - غير مقيم
٢٥.٥٨٨,٩	٢٥.٥٥٩,٤	٢٥.٩٥٨,٧	٣٠.٠٤٤,٨	٣١.٣٣٥,٧	٣١.٢٣٣,٧	حسابات رأس مال
٥٥٣,٧	٤٠٧,١	٤١٠,٤	٤٠٤,٠	٢٨١,١	٢٦٤,٤	منها: غير مقيم
٢٣.٦٠٠,٥	٢٣.٥٢٢,١	٢٣.٧٢٢,٧	٢٨.٠٢٦,٠	٢٩.٧٦١,٣	٢٩.٦٤٥,٣	-رأس مال أساسي
١.٩٨٨,٤	٢.٠٣٧,٣	٢.٢٣٦,٠	٢.٠١٨,٨	١.٥٧٤,٣	١.٥٨٨,٥	-أموال خاصة مساندة
٣٠.٠١٦,٩	٣٠.٥٨٢,٥	٢٩.٥٦٤,٨	٢٤.٦٧٤,٧	٣٦.٤٤٣,٦	٣٧.٤٤٥,٤	الالتزامات أخرى*

\* اعتباراً من كانون الأول ٢٠١٩، ووفقاً لمعايير التقاص بموجب المعيار المحاسبي الدولي رقم ٣٢ "الأدوات المالية: العرض" والإفصاح عن تقاص الأصول المالية والمطلوبات المالية بموجب المعيار الدولي للتقارير المالية رقم ٧، أجزت المصارف تقاص بين القروض الممنوحة لها من مصرف لبنان باليرة اللبنانية وتوظيفاتها المقابلة باليرة اللبنانية لدى مصرف لبنان والتي تحمل آجال الاستحقاق نفسها.

٦. إجمالي الودائع في القطاع المصرفي (في نهاية الفترة، بمليارات الليرات)

نيسان ٢٠٢١				آذار ٢٠٢١				
المجموع	غير مقيم	مقيم		المجموع	غير مقيم	مقيم		
		بالعملات الأجنبية	بالليرة اللبنانية			بالعملات الأجنبية	بالليرة اللبنانية	
								مصارف تجارية
٢٠٢.٦٤٤,٠	٤٠.٤٤٠,٩	١٢٦.٤٠٥,٩	٣٥.٧٩٧,١	٢٠٤.٠٩١,٣	٤٠.٥٣٧,٤	١٢٧.٠٨٤,٤	٣٦.٤٦٩,٥	ودائع الزبائن
٦٤٨.٠٤,٢	١١٠.٥٦,٠	٤١.٨٣٨,١	١١.٩١٠,٠	٦٣.٧٦٨,٧	١٠.٨٠٠,٣	٤١.٠٩٢,٤	١١.٨٧٦,٠	ودائع تحت الطلب
١٣٧.٨٣٩,٨	٢٩.٣٨٤,٩	٨٤.٥٦٧,٨	٢٣.٨٨٧,١	١٤٠.٣٢٢,٥	٢٩.٧٣٧,١	٨٥.٩٩١,٩	٢٤.٥٩٣,٥	ودائع لأجل
١٠.٥١٧,٩	٨.١١١,٥	١.٣٩٢,٦	١.٠١٣,٨	١١.٣٣٠,٦	٨.٩٧٢,٢	١.٣٧٤,٨	٩٨٣,٦	ودائع القطاع المالي
٣.٤٦٠,٥	٢.٤٣٦,٤	٤٨١,٨	٥٤٢,٣	٣.٧١١,٦	٢.٦٢٠,٤	٥٦٨,٦	٥٢٢,٦	ودائع تحت الطلب
٧.٠٥٧,٤	٥.٦٧٥,٠	٩١٠,٩	٤٧١,٥	٧.٦١٨,٩	٦.٣٥١,٨	٨٠٦,١	٤٦١,٠	ودائع لأجل
٨.٧٩١,٧		١.٤٠٦,٦	٧.٣٨٥,١	٨.٦٦٤,٠		١.٣٩١,٢	٧.٢٧٢,٨	ودائع القطاع العام
١.٢٠٨,٤		٣٨٢,٣	٨٢٦,١	١.١٩٤,٨		٣٧٠,١	٨٢٤,٧	ودائع تحت الطلب
٧.٥٨٣,٣		١.٠٢٤,٣	٦.٥٥٩,٠	٧.٤٦٩,٢		١.٠٢١,١	٦.٤٤٨,١	ودائع لأجل
								القطاع المصرفي
٢٠٤.٧٠١,٧	٤٠.٧١١,٠	١٢٧.٤٢٦,٠	٣٦.٥٦٤,٧	٢٠٦.١٨٧,٨	٤٠.٨٠٨,٥	١٢٨.١٣٠,٩	٣٧.٢٤٨,٣	ودائع الزبائن
٦٥.٣٥٥,٩	١١.٠١٦,٠	٤٢.١٩٠,١	١١.٩٩٧,٩	٦٤.٢١٩,٩	١٠.٨٦٦,٧	٤١.٣٩٢,٥	١١.٩٦٠,٨	ودائع تحت الطلب
١٣٩.٣٤٥,٨	٢٩.٥٤٣,٠	٨٥.٢٣٥,٩	٢٤.٥٦٦,٩	١٤١.٩٦٧,٩	٢٩.٩٤١,٩	٨٦.٧٣٨,٤	٢٥.٢٨٧,٦	ودائع لأجل
١٠.٢٤٦,٩	٨.٣٨٩,٦	١.٢٣٨,٤	٦١٩,٠	١١.٠٤٩,٩	٩.٢٥٢,٨	١.٢١٥,١	٥٨٢,٠	ودائع القطاع المالي
٣.٢٤٢,٩	٢.٤٦٢,٠	٤٢٨,٨	٣٥٢,٠	٣.٤٨٣,٩	٢.٦٤٠,٤	٥١٠,٢	٣٣٣,٣	ودائع تحت الطلب
٧.٠٠٤,١	٥.٩٢٧,٥	٨٠٩,٦	٢٦٧,٠	٧.٥٦٦,٠	٦.٦١٢,٤	٧٠٤,٩	٢٤٨,٨	ودائع لأجل
٨.٨١٦,١		١.٤٠٦,٦	٧.٤٠٩,٤	٨.٦٩٤,٩		١.٣٩١,٢	٧.٣٠٣,٧	ودائع القطاع العام
١.٢١٩,٣		٣٨٢,٤	٨٣٧,٠	١.٢٠٥,٣		٣٧٠,١	٨٣٥,٢	ودائع تحت الطلب
٧.٥٩٦,٨		١.٠٢٤,٣	٦.٥٧٢,٥	٧.٤٨٩,٦		١.٠٢١,١	٦.٤٦٨,٥	ودائع لأجل
٢٢٣.٧٦٤,٧	٤٩.١٠٠,٦	١٣٠.٠٧١,٠	٤٤.٥٩٣,١	٢٢٥.٩٣٢,٦	٥٠.٠٦١,٣	١٣٠.٧٣٧,٢	٤٥.١٣٤,١	مجموع الودائع في القطاع المصرفي
	٧٧,٧٣%				٧٧,٦٧%			نسبة الدولار في القطاع المصرفي



٧. معدلات الفائدة: المصارف التجارية\* (بالنسبة المئوية)

معدل ليور ٣ أشهر	المعدلات بالدولار					فائدة الاقتراض بين المصارف (ل.ل.)	المعدلات باليرة					الفترة
	متوسط المعدلات الدائنة	إدخار وحسابات لأجل	إدخار تحت الطلب	حسابات شيكات وحسابات جارية	متوسط المعدلات المدينة		متوسط المعدلات الدائنة	إدخار وحسابات لأجل	إدخار تحت الطلب	حسابات شيكات وحسابات جارية	متوسط المعدلات المدينة	
١,٨٢	٤,٠٠	٤,٦٧	٠,٥٥	٠,٤١	١٠,٠٧	٤٠,٠٠	٦,٦٢	٧,٥٩	١,٦٧	٠,٨٠	٩,٨٦	٢٠٢٠
١,٦٨	٣,٢٢	٣,٨٠	٠,٣٦	٠,٤٤	٩,١١	٢٠,٠٠	٥,٨١	٦,٧١	١,٢٢	٠,٨٣	٩,٣٣	كانون ٢
١,١٠	٢,٥٣	٣,٠١	٠,٣٣	٠,٥٠	٨,٥٥	٣,٠٠	٥,١٣	٥,٩٨	١,١٩	٠,٩٢	٩,٤١	شباط
١,٠٩	٢,٣٢	٢,٧٨	٠,٣١	٠,٥٠	٧,٧٩	٣,٠٠	٥,٠٦	٥,٩٤	١,١٦	٠,٧٩	٩,٢٩	آذار
٠,٤٠	١,٩٩	٢,٤٢	٠,٢٩	٠,٣٥	٧,٩٠	٣,٠٠	٤,٦٣	٥,٥٥	١,١٢	٠,٧٠	٨,٤٥	نيسان
٠,٣١	١,٦٤	٢,٠٢	٠,١٤	٠,٤٥	٧,٤٩	٣,٠٠	٤,١٦	٥,١٣	٠,٨٢	٠,٧٥	٦,٨٤	أيار
٠,٢٧	١,٤٩	١,٨٨	٠,١٠	٠,٣٤	٧,٤٢	٣,٠٠	٣,٧٦	٤,٦٩	٠,٥٦	٠,٧٣	٧,١٥	حزيران
٠,٢٥	١,٢٨	١,٦١	٠,٠٦	٠,٤٣	٧,٥٤	٣,٠٠	٣,٤٧	٤,٣٩	٠,٥٣	٠,٦٩	٧,١٤	تموز
٠,٢٤	١,١٥	١,٤٤	٠,٠٦	٠,٤١	٧,٥٤	٣,٠٠	٣,٣٥	٤,٢٨	٠,٤٦	٠,٦٩	٧,٨٩	آب
٠,٢٢	١,٠٤	١,٣٤	٠,٠٩	٠,٣٤	٧,٤٦	٣,٠٠	٣,١٤	٤,٠٣	٠,٥٨	٠,٦٦	٧,٦١	أيلول
٠,٢٢	٠,٩٧	١,٢٢	٠,٠٨	٠,٤٤	٦,٦٣	٣,٠٠	٢,٩١	٣,٧٥	٠,٥٩	٠,٦٧	٧,٩٢	تشرين ١
٠,٢٣	٠,٩٤	١,١٩	٠,٠٩	٠,٤٦	٦,٧٣	٣,٠٠	٢,٦٤	٣,٣٩	٠,٣٧	٠,٧٢	٧,٧٧	تشرين ٢
٠,٢٢	٠,٥٨	٠,٨٠	٠,٠٨	٠,١٢	٦,٥٢	٣,٠٠	٢,٣١	٣,٠٨	٠,٣٥	٠,٥٠	٨,٥٣	كانون ١
٠,١٩	٠,٥٤	٠,٧٦	٠,٠٦	٠,١٢	٦,٩٢	٣,٠٠	٢,١١	٢,٨٥	٠,٢٥	٠,٤٧	٧,٥٩	كانون ٢
٠,١٩	٠,٥٢	٠,٧٤	٠,٠٦	٠,١٢	٧,١٤	٣,٠٠	١,٩٦	٢,٦٤	٠,٣٠	٠,٥٨	٨,٠٢	شباط
٠,١٨	٠,٤٩	٠,٦٦	٠,٠٦	٠,٢١	٦,٨٨	٣,٠٠	٢,٠١	٢,٧٢	٠,٣١	٠,٥٩	٨,٠٠	آذار
												نيسان

\*تمت مراجعة متوسط معدلات الإقراض باليرة اللبنانية لاحتساب المعدلات قبل أي دعم أو إعفاء من الإحتياطي الإلزامي.

٨. سندات الخزينة ومعدلات الفائدة (في نهاية الفترة، بالنسبة المئوية)

هامش الفوائد بين سندات الخزينة لثلاثة أشهر والليور

كانون ١	تشرين ٢	تشرين ١	أيلول	آب	تموز	حزيران	أيار	نيسان	آذار	شباط	كانون ٢	
٣,٣٩	٣,٤٠	٣,٣٢	-	-	-	٢,٩٠	٢,٧٧	٢,٧١	٢,٦٩	٢,٦٢	٢,٥٣	٢٠١٩
٣,٢٧	٣,٢٨	٣,٢٨	٣,٢٦	٣,٢٥	٣,٢٣	٣,١٩	٣,١٠	٢,٤١	٤,٢٠	٣,٦٢	٣,٤٨	٢٠٢٠
								٣,٣٢	٣,٣١	٣,٣١	٣,٢٨	٢٠٢١

معدلات الفائدة على سندات الخزينة

الفترة	٣ أشهر		٦ أشهر		١٢ شهراً		٢٤ شهراً		٣٦ شهراً	
	الفائدة الاسمية	الفائدة الفعلية	الفائدة الاسمية	الفائدة الفعلية	الفائدة الاسمية	الفائدة الفعلية	فائدة القسيمة	فائدة القسيمة	فائدة القسيمة	فائدة القسيمة
٢٠١٩	٥,٢٣	٥,٣٠	٥,٦٨	٥,٨٥	٦,١٠	٦,٥٠	٧,٠٠	٧,٥٠	١٠,٠٠	
٢٠٢٠	٥,٢٣	٥,٣٠	٣,٩٢	٤,٠٠	٦,١٠	٦,٥٠	٧,٠٠	٧,٥٠	١٠,٠٠	
آذار	٣,٤٧	٣,٥٠	٣,٩٢	٤,٠٠	٤,٣١	٤,٥٠	٥,٠٠	٥,٥٠	١٠,٠٠	
نيسان	٣,٤٧	٣,٥٠	٣,٩٢	٤,٠٠	٤,٣١	٤,٥٠	٥,٠٠	٥,٥٠	١٠,٠٠	
كانون الأول	٣,٤٧	٣,٥٠	٣,٩٢	٤,٠٠	٤,٣١	٤,٥٠	٥,٠٠	٥,٥٠	١٠,٠٠	
٢٠٢١	٣,٤٧	٣,٥٠	٣,٩٢	٤,٠٠	٤,٣١	٤,٥٠	٥,٠٠	٥,٥٠	١٠,٠٠	
شباط	٣,٤٧	٣,٥٠	٣,٩٢	٤,٠٠	٤,٣١	٤,٥٠	٥,٠٠	٥,٥٠	١٠,٠٠	
آذار	٣,٤٧	٣,٥٠	٣,٩٢	٤,٠٠	٤,٣١	٤,٥٠	٥,٠٠	٥,٥٠	١٠,٠٠	
نيسان	٣,٤٧	٣,٥٠	٣,٩٢	٤,٠٠	٤,٣١	٤,٥٠	٥,٠٠	٥,٥٠	١٠,٠٠	

٩. عمليات المقاصة\*

بالعملات الأجنبية (العدد بالوحدة والقيمة بالآلاف الدولارات)						بالليرة اللبنانية				
مجموع العمليات بالعملات الأجنبية		يورو		دولار اميركي		جنيه استرليني			(العدد بالآلاف والمبالغ بمليارات الليرات)	
العدد	القيمة	العدد	القيمة	العدد	القيمة	العدد	القيمة		العدد	المبلغ
٣٤,٨٢٢,٤٨١	٥,٢٩٤,٤٤٠	١,١١٨,٩٧١	٧٥,٤٣٤	٣٣,٦٦٥,٩٦٤	٥,٢١٧,٣٦٤	٣٧,٥٤٧	١,٦٤٢	٣٤,٣٨٥	٤,٦٣٦	٢٠١٩
٣٠,٤٥٥,٣١٤	٤,٨٧٥,٥٠٥	٩٠,٤٢٥	٦,٢٤٧	٢٠,٩٥٢,٢٧٠	٤,٨١٠,١١٤	٢,٨١٩	١٤٤	٢٠,٧٩٨	٣,٧٣	كانون ٢
٣٠,٧١٢,٢٨٦	٤,٨٩٠,٦٦٥	٩٥,٣٠٧	٦,٦٢٧	٢٠,٩٧١,٨٦٤	٤,٨٢٠,٩٠٠	٤,١١٤	١٣٨	٢٠,٦٨٦	٣,٦٢	شباط
٣٠,٢٢٩,٣٥٥	٥,٣٥٠,٦٩	٨٧,٤٢٩	٧,٢٦٧	٣٠,١٤٠,٠٣٩	٥,٢٧٠,٦٦٧	١,٨٨٦	١٣٥	٣٠,٧٧٠	٤,٠٥	آذار
٢٨,٠٠٢,٢٢٦	٤,٦٦٠,١٥٠	٨٥,٢٩٠	٦,٣٧٤	٢٠,٧١٢,٧٠٥	٤,٥٩٠,٦٦٢	٢,٣٣١	١١٤	٢٠,٤٦٢	٣,٦٠	نيسان
٢٥,٥٢٨,٨٨٩	٤,٢٠٠,٦٧٦	٩٦,٦٠٢	٦,١١١	٢٠,٤٢٩,٧٣١	٤,١٤٠,٤٣٤	٢,٥٥٧	١٣١	٢٠,٤٤٧	٣,٦٥	أيار
٢٥,٠١٠,٧١٤	٤,٣٠٠,٦٩٩	٦٩,٦٧٢	٦,٠٣٣	٢٠,٤٢٨,٨٤٩	٤,٢٤٠,٥٤٩	٣,١٩٣	١١٧	٢٠,٣٨٤	٣,٦٧	حزيران
٣٠,١٦٨,٠٩٨	٥,٢٦٠,٧٨٧	٩٩,٣٣٤	٧,٠٩٩	٣٠,٦٦٠,١٤٢	٥,١٩٠,٥٣٤	٢,٦٣٢	١٥٤	٢٠,٨٦٥	٤,٣٩	تموز
٢٠,٩٧٧,٨٨٨	٤,٧٣٠,٥٥٩	٧٦,٧٥٤	٦,٦٣٢	٢٠,٨٩٨,٠٣٥	٤,٦٦٠,٧٦٣	٣,٠٩٩	١٦٤	٢٠,٨٠٢	٣,٩٩	آب
٢٠,٩٣٨,٨٢٨	٤,٥١٠,٨٤١	٩٩,٧٧٢	٦,٥٣٠	٢٠,٨٣٦,٠٢٦	٤,٤٥٠,١٤٥	٣,٠٢٩	١٦٦	٣٠,١٠٦	٤,٤٠	أيلول
١٠,٧١٦,٥٧٦	٢,٥٠٠,٨٧٤	٧٣,٢٦٠	٣,٨٢٧	١٠,٦٤١,٠٠٨	٢,٤٦٠,٥٥٤	٢,٣٠٧	٩٣	٢٠,٧٨	٢,٨٣	تشرين ١
٢٠,٩٤٥,٥٠٦	٣,٥٤٠,٢٧٩	١,٠٢,٥٥٢	٦,٢٧٣	٢٠,٨٤٠,٠٧٣٦	٣,٤٧٠,٨٥٩	٢,٥١٨	١٤٧	٣٠,٣٦٥	٤,٥١	تشرين ٢
٣٠,٨٩٨,٤٠٢	٤,٠٧٠,٣٣٦	١,٤٢,٧٨٢	٦,٤١٤	٣٠,٧٤٨,٥٥٩	٤,٠٠٧,٨٣	٧,٠٦١	١٣٩	٣٠,٦٢١	٣,٩٣	كانون ١
٣٣,٠٨٨,٤٠٧٦	٢,٩٩٣,٧٣٨	٦١٤,٧٢٨	٢٨,٩٠٨	٣٣,٢٤٤,٨٥٥	٢,٩٦٤,١٦٢	٢٤,٤٩٣	٦٦٨	٢٩,٨٣٦	٢,٨٥٧	٢٠٢٠
٤٠,٤١١,٧٨٥	٤,٠١٠,٤٥٦	١,٠٥,٧٣٤	٥,٥٢٧	٤٠,٢٩٨,٠١٦	٣,٩٥٠,٨١٥	٧,٩٤٥	١١٤	٣٠,٤٣٨	٣,٥٦	كانون ٢
٣٠,٦٠٩,٠٥٧	٣,٦٧٠,٩٤	١,٠٢,٧٠٨	٤,٣٦٥	٣٠,٠٠٠,٥٦٣	٣,٦٢٠,٦٤٩	٥,٧٨٦	٨٠	٣٠,١٣٠	٣,٤١	شباط
٢٠,٤٠٨,٥١٩	٢,٠٠٠,١٧٠	٧٤,١٦٥	٢,٢٨٢	٢٠,٣٣٢,٦٨٤	١,٩٧٠,٤٤٠	١,٦٧٠	٤٨	١٠,٧٢٤	١,٨٩	آذار
١٠,٩٤٦,٦٣٠	١,٤٣٠,٢١	٥١,٢٨٧	٢,٠١٨	١٠,٨٩٢,٢٢٣	١,٤٠٠,٩٣٣	٣,١٢٠	٧٠	١٠,٥٠٤	١,٩٨	نيسان
١٠,٤٦٦,٩٦٤	١,٠٩٠,٧٩١	٢١,٥٥٢	١,٤٣٢	١٠,٤٤٤,٨٨٢	١,٠٨٠,٤٢٨	٥٢٩	٣١	١٠,٦٦٦	١,٩٠	أيار
٣٠,٩٨٠,٩٥٥	٢,٧٢٠,٤٩٩	٥٥,٩٤٤	٢,٧٦١	٣٠,٤٢٠,١٩٧	٢,٦٩٠,٦٧٣	٨١٥	٦٥	٢٠,٦٦٢	٢,٧٢	حزيران
٣٠,٩١٠,٣٣٥	٢,٧٩٠,٩١٠	٦٧,٧٠٨	٢,٣٧٣	٣٠,٨٤١,٦٨٦	٢,٧٧٠,٤٧٤	٩٤١	٦٣	٢٠,٨١١	٢,٥٥	تموز
٢٠,٤١٢,٣٥٥	٢,٠٩٠,٦١٧	٣٢,٣٨٢	١,٣٧٢	٢٠,٣٧٩,٢١٥	٢,٠٨٠,٢٠٥	٧٥٨	٤٠	٢٠,١٦٠	١,٩٣	آب
٢٠,٩٤٩,٠٦٢	٢,٧٩٠,٧٨٥	٢٦,٥٧٩	١,٦٤٢	٢٠,٩٢٢,٠٠٦	٢,٧٨٠,١٠٣	٤٧٨	٤٠	٢٠,٤٨٠	٢,٣٢	أيلول
٢٠,٦٢٥,٥٥٨	٢,٤٩٠,٦٦٠	٣٢,٨٤٦	١,٥٩٢	٢٠,٥٩١,٢٢٧	٢,٤٨٠,٢٩	١,٤٨٦	٣٩	٢٠,٧٩٧	٢,١٥	تشرين ١
٢٠,٢٤٢,٥٣٨	٢,٣٢٠,٦٩٢	١٩,٩٩٠	١,٥٩٥	٢٠,٢٢٢,٠٥٧	٢,٣١٠,٥٩	٤٩١	٣٨	٢٠,٥٣٧	١,٩٥	تشرين ٢
٢٠,٨٠٢,٣١٨	٢,٤٨٠,٤٣	٢٣,٨٣٤	٢,٠٤٩	٢٠,٧٧٨,٠١٠	٢,٤٥٠,٩٥٤	٤٧٤	٤٠	٢٠,٩٢٨	٢,٢٠	كانون ١
٧,٩٥٥,٦٨٩	٦,٩٢,٦٦١	٥٤,٧٨١	٤,٢٥٥	٧,٩٠٠,١٤٨	٦,٨٨٠,٣١١	٧٦٠	٩٥	٨,٨٤٩	٥,٦٣	٢٠٢١
١٠,٤٤٩,٢٤٩	١,٣٠,٨١٠	١٦,٥٩٨	٨٧٧	١٠,٤٣٢,٦٠٩	١,٢٩٠,٩١٤	٤٢	١٩	١٠,٢٠٦	٩٢	كانون ٢
١٠,٣٨٤,٣٥٦	١,٢٥,٧٣٠	٥,٨٧٨	٨٩٨	١٠,٣٧٨,١٨٥	١,٢٤٠,٠٠٩	٢٩٣	٢٣	١٠,٩٧٠	١,٢١	شباط
٣٠,١٣٠,٧٤٨	٢,٥٠,٤٧٤	١٧,٥٦٩	١,٣٥٧	٢٠,٩٩٥,٩٠٧	٢,٤٩٠,٣٥٠	٢٧٢	٣٣	٣٠,٠٨٠	١,٩٢	آذار
٢٠,١٠٨,٣٣٧	١,٨٥,٣٨١	١٤,٧٣٥	١,١٢٣	٢٠,٩٣٠,٤٤٩	١,٨٤٠,٢٣٨	١٥٣	٢٠	٢٠,٥٩٢	١,٥٩	نيسان

\* بناء على إعلام مصرف لبنان رقم ٨٧٧ الصادر في ١٦ أيار ٢٠١٢، ستجري جلسات مقاصة المصارف فقط في المقر الرئيسي لمصرف لبنان، ببيروت. تمت مراجعة هذه الأرقام منذ كانون الثاني ٢٠١٤ فاصبحت تتضمن الشيكات المحصلة فقط بعد أن استثنيت منها عمليات الدفع المباشر.

١٠. الاعتمادات والبوالص المستندية للاستيراد والتصدير (بمليارات الليرات)

البوالص		الاعتمادات المستندية								الفترة
وضعية البوالص بنهاية الفترة	بوالص خارجة خلال الفترة	بوالص واردة خلال الفترة	وضعية الاعتمادات بنهاية الفترة		اعتمادات مستعملة		الاعتمادات المفتوحة خلال الفترة			
			تصدير	استيراد	تصدير	استيراد	تصدير	استيراد		
٤٢٨,٩	٦٣,٣	٤٨,٩	٤٠,٦	٦٨١,٧	٥٢٨,٣	١٩٦,٥	١٩٧,٤	٩٨,٥	١٩٦,٨	٢٠٢٠
٤١٦,٥	٥٨,٢	٤٥,٣	٥١,٦	٦٠٧,٩	٤١٩,٢	٨١,٢	١٤٨,٩	١٥,٥	٨٥,٣	كانون ٢
٤٠٩,٠	٥٨,٧	٣٧,٢	٤٦,٥	٥٦٨,١	٣٦٨,٧	٤٤,٠	٨٦,٣	٢٣,٩	٦١,٤	شباط
٣٩٠,٠	٤٣,٧	٣٧,٢	٣١,٠	٥٢٥,٧	٢٩٨,٩	٥٢,٩	٥٨,١	٢٩,٦	٢٤,٤	آذار
٣٧٥,٧	٥٠,٦	٣٣,٧	٣٦,٤	٤٨٤,٤	٢٧١,٥	٣٨,٥	٣١,٠	١٠,٢	٣٣,٧	نيسان
٣٧٦,٠	٤٦,٨	٣٤,٢	٤٠,٦	٣٨٥,٠	٢٣٩,١	٦٠,٦	٣٣,٧	١١,٨	٤٠,٩	أيار
٣٥٦,٦	٤١,٤	٤٢,٣	٢٦,٠	٣٩٦,٠	٢١٩,٩	٢٢,٠	٢٧,٧	٣٦,٠	٣٠,٨	حزيران
٣٤٨,٣	٣٥,٥	٢٤,٥	٢٠,٥	٣٦١,٦	١٧٥,٤	٥٤,٣	٤٤,١	٢٥,٣	١٢,٥	تموز
٣٣٤,٣	٤٣,٣	٣٠,٥	٢٩,٣	٣٣٢,٣	١٥٧,٠	١٧,٠	٢,١	١,٥	٥,٠	آب
٣٢٥,٦	٥٢,٩	٢٧,٣	٤٢,٠	٣٢٨,٣	١٣٦,٤	٨,٠	٤,٧	٩,٣	٣,٥	أيلول
٣٢١,٥	٦٣,٦	٢٣,٧	٤٦,٥	٢٥١,٣	١٢٩,٨	٢٦,٢	١٠,٢	١٥,٧	١١,٤	تشرين ١
٣٢١,١	٦١,٠	٢٥,٦	٥٣,٠	٢٠٨,٢	٩٧,٨	١٤,٧	٢٤,٧	٦,٩	١١,٣	تشرين ٢
										كانون ١
										٢٠٢١
٣١٥,٠	٧٣,٠	٢٢,٤	٣٧,٧	٢٣٤,٧	٩٢,٣	٣,٧	٩,٢	٣١,٥	١٠,٣	كانون ٢
٣١٨,٥	٥٣,٤	١٧,٤	٢٦,٩	٢٢١,٥	٨٤,١	٦,٤	٩,٤	١٥,٤	٢,٤	شباط
٣٢٠,٨	٦٧,١	٢٢,٣	٤٦,٠	٢٣٢,٤	٨١,٧	٥,٤	٨,٧	٢٢,٥	٧,٨	آذار
٣٢٩,١	٧٠,٠	٢٦,٧	٣٨,٠	٢١٧,٥	٧٥,٤	١٣,١	٣,٩	٦,٢	١٢,١	نيسان

١١. أدوات الدين العام الداخلي (في نهاية الفترة، بمليارات الليرات)

نيسان ٢٠٢١	آذار ٢٠٢١	شباط ٢٠٢١	كانون الأول ٢٠٢٠	نيسان ٢٠٢٠	آذار ٢٠٢٠	
٩١.٨١٧	٩١.٣٢٧	٩١.٠١٤	٨٩.٧٦٢	٨٨.١٢٦	٨٧.٩٣٥	الدين القائم بالليرة اللبنانية
٩٠.٣١٧	٨٩.٩٧٢	٨٩.٥٩٨	٨٨.٢٢٩	٨٦.٦٤١	٨٦.٥٣٨	١. سندات طويلة الأجل*
٨٧.١٣٧	٨٦.٦٩٧	٨٦.٣٩٠	٨٥.٠١٨	٨٣.٢٢٨	٨٢.٥١٤	- سندات ما فوق ٢٤ شهراً
١.٦٨٠	١.٧٨١	١.٧٨٥	١.٩١٠	١.٩٦٦	٢.٦١٦	- سندات ففة ٢٤ شهراً
١.٥٠٠	١.٤٩٤	١.٤٢٣	١.٣٠١	١.٤٤٧	١.٤٠٨	- فائدة القسائم
١.١٧٨	١.٠١٥	١.٠٨٢	١.١٩٥	١.٢٠٣	١.١٢٢	٢. سندات قصيرة الأجل*
٩٩٤	٨٣٤	٩١٢	١.٠٢٢	١.٠٧٧	٩٨٩	- سندات ففة ١٢ شهراً
١١٠	١٠٧	١٢٢	١٣٦	٧٠	٦٩	- سندات لستة أشهر
٧٤	٧٤	٤٨	٣٧	٥٦	٦٤	- سندات لثلاثة أشهر
٣٢٢	٣٤٠	٣٣٤	٣٣٨	٢٨٢	٢٧٥	٣. قروض

إن الفروقات الطفيفة بين أرقام هذا الجدول والأرقام المنشورة من قبل وزارة المالية ترد إلى تصويب بعض الأرقام التي تكون نشرت سابقاً على أساس شبه نهائي حرصاً على عدم تأخير صدور هذه المعلومات.  
\* إن سندات الخزينة مسجلة بقيمتها الفعلية (القيمة الشرائية+الفوائد المتراكمة).

١٢. أسعار صرف أهم العملات الاجنبية (بالليرة اللبنانية)

ذهب (اونصة)	فضة (اونصة)	دولار كندي	ين ياباني (١٠٠)	جنيه استرليني	فرنك سويسري	يورو	دولار أميركي	
متوسط الفترة								٢٠٢٠
٢٠٥٣٣,٧١٨	٢٢,٦٧٦	١,٠٧٢	١,٤٠٠	١,٨٦٩	١,٥٥٢	١,٦٣٨	١,٥٠٧,٥	نيسان
٢٤٦١٥,٨٧٢	٢٦,٧٥٠	١,١١٢	١,٤٠١	١,٨٨٨	١,٥٨٤	١,٦٩٧	١,٥٠٧,٥	حزيران
٢,٩٠١,٢٧٠	٣٨,٩٥٦	١,١٤١	١,٤٢٩	١,٩٥٥	١,٦٤٩	١,٧٧٨	١,٥٠٧,٥	أيلول
٢,٧٩٥,٠٨١	٣٧,٥٠٨	١,١٧٦	١,٤٥٢	٢,٠٢٣	١,٦٩٥	١,٨٣٣	١,٥٠٧,٥	كانون الأول
نهاية الفترة								٢٠٢١
٢,٧٣١,٠٩٣	٤١,٢٢٨	١,١٨٨	١,٤٣٠	٢,٠٩٠	١,٦٧٩	١,٨٢٤	١,٥٠٧,٥	شباط
٢,٥٩٤,٤٧٣	٣٨,٦٩٧	١,١٩٩	١,٣٨٧	٢,٠٩١	١,٦٢٣	١,٧٩٥	١,٥٠٧,٥	آذار
٢,٦٥٠,٣٦١	٣٨,٦١٧	١,٢٠٥	١,٣٨٤	٢,٠٨٦	١,٦٣٦	١,٨٠٥	١,٥٠٧,٥	نيسان
نهاية الفترة								٢٠٢٠
٢,٥٩١,٣٠٢	٢٣,٢٤٢	١,٠٨٦	١,٤١٤	١,٨٨٣	١,٥٥٣	١,٦٤١	١,٥٠٧,٥	نيسان
٢,٦٦٩,٠٧٤	٢٦,٩٠٢	١,١٠١	١,٣٩٩	١,٨٤٨	١,٥٨٣	١,٦٨٩	١,٥٠٧,٥	حزيران
٢,٨٣٨,٠٩٥	٣٥,٦٢٨	١,١٢٤	١,٤٢٦	١,٩٣٢	١,٦٣٢	١,٧٦٣	١,٥٠٧,٥	أيلول
٢,٨٣١,٨٣٩	٣٩,٦١٧	١,١٧٩	١,٤٦١	٢,٠٤٩	١,٧٠٧	١,٨٥١	١,٥٠٧,٥	كانون الأول
نهاية الفترة								٢٠٢١
٢,٦٥٧,١٣٥	٤٠,٤٧٦	١,١٩٤	١,٤١٧	٢,١٠٢	١,٦٦٧	١,٨٢٨	١,٥٠٧,٥	شباط
٢,٥٥٤,٠٦٩	٣٦,٣٦٨	١,١٩٧	١,٣٦٣	٢,٠٧٩	١,٦٠٠	١,٧٧١	١,٥٠٧,٥	آذار
٢,٦٧٧,٠٩٤	٣٩,٦٧٠	١,٢٢٥	١,٣٨٢	٢,١٠٤	١,٦٥٦	١,٨٢٦	١,٥٠٧,٥	نيسان

١٣. الدين العام بحسب مصادر التمويل (في نهاية الفترة)

نيسان ٢٠٢١	آذار ٢٠٢١	شباط ٢٠٢١	كانون الأول ٢٠٢٠	نيسان ٢٠٢٠	آذار ٢٠٢٠	
٩١,٨١٧	٩١,٣٢٧	٩١,٠١٤	٨٩,٧٦٢	٨٨,١٢٦	٨٧,٩٣٥	١. الدين القائم بالليرة اللبنانية (بالمليارات)
٥٦,٧٤٩	٥٦,٤٤٥	٥٦,٠٣٣	٥٥,٠٧٩	٥١,٨١٨	٥١,٥٠١	أ. المصرف المركزي
٥٦,٧٤٩	٥٦,٤٤٥	٥٦,٠٣٣	٥٥,٠٧٩	٥١,٨١٨	٥١,٥٠١	محفظة سندات الخزينة <sup>١</sup>
.	.	.	.	.	.	قروض للمؤسسات العامة
٢٣,١٧٥	٢٣,٢٤٢	٢٣,٢٢٢	٢٣,١٥٧	٢٤,٦٦٥	٢٤,٩١٦	ب. المصارف
٢٢,٨٥٣	٢٢,٩٠٢	٢٢,٨٨٨	٢٢,٨١٩	٢٤,٣٨٣	٢٤,٦٤١	سندات الخزينة <sup>٢</sup>
٢٢٢	٣٤٠	٣٣٤	٣٣٨	٢٨٢	٢٧٥	قروض اخرى
١١,٨٩٣	١١,٦٣٩	١١,٧٥٩	١١,٥٢٦	١١,٦٤٣	١١,٥١٨	ج. سندات القطاع غير المصرفي <sup>٣</sup>
١٦,٣٨٧	١٥,٨٤٠	١٥,٢٥٥	١٥,١٣٣	١٣,٨٢٦	١٣,٨٨٦	٢. ودائع القطاع العام
٧٥,٤٣٠	٧٥,٤٨٧	٧٥,٧٥٩	٧٤,٦٢٩	٧٤,٣٠٠	٧٤,٠٤٩	٣. الدين الصافي بالليرة اللبنانية
٣٦,٨٦٢	٣٦,٦٦٠	٣٦,٤٧٢	٣٦,٠٥٠	٣٤,٤٢٥	٣٤,٢٤٣	٤. الدين بالعملات الأجنبية (بملايين الدولارات)
١٣٠,٩٩٩	١٣٠,٧٥٢	١٣٠,٧٤١	١٢٨,٩٧٥	١٢٦,١٩٦	١٢٥,٦٧١	٥. مجموع الدين الصافي (بمليارات الليرات)

المصدر: وزارة المالية، أرقام شبه نهائية قابلة للتصحيح. إن الفروقات الطفيفة بين أرقام هذا الجدول والأرقام المنشورة من قبل وزارة المالية ترد إلى تصويب بعض الأرقام التي تكون نشرت سابقاً على أساس شبه نهائي حرصاً على عدم تأخير صدور هذه المعلومات.

<sup>١</sup> سندات الخزينة مسجلة بقيمتها الفعلية (القيمة الشرائية+الفوائد المتراكمة).

<sup>٢</sup> ابتداء من أيلول ١٩٩٩، تشمل هذه الأرقام صكوك المديونيات الى جانب سندات الخزينة.

<sup>٣</sup> نظراً لتوسع سوق سندات الخزينة، يتعدى احصاء حيازاتها من قبل غير المقيمين، ولذلك أدرجت جميع سندات الخزينة المصدره بالليرة في الدين القائم بالليرة اللبنانية، والسندات المصدره بالدولار في الدين بالعملات الأجنبية.

١٤. سندات دين الجمهورية اللبنانية بالعملة الأجنبية

إقفال نيسان ٢٠٢١			إقفال آذار ٢٠٢١			استحقاق	
هامش	فائدة %	سعر	هامش	فائدة %	سعر		
-	-	١٢,٥٠	-	-	١٢,٥٠	٢٠٢١/٠٤/١٢	فئة ١٥ سنة (٢٠٩٢,٤٦٩ مليون دولار)
٣٩٩,٢٩	٣٣٢,٦٠	١٢,٣٨	٣٤٩,٦٦	٣٠٦,١٨	١٢,٠٠	٢٠٢٢/٠٥/٢٧	فئة ٦ سنة (٥٠٠ مليون دولار)
٢١٨,٥٤	٢١٩,٠٢	١٢,٢٥	٢٠٩,٢٣	٢٠٩,٤٢	١١,٧٥	٢٠٢٢/١٠/٠٤	فئة ١٢ سنة (١٥٤٠ مليون دولار)
١٦٦,١٤	١٦٦,٥٠	١٢,٢٥	١٦١,٢٧	١٦١,٥٥	١١,٧٥	٢٠٢٣/٠١/٢٧	فئة ١٠ سنة (١١٠٠ مليون دولار)
١٣٢,٤٧	١٣٢,٦١	١٢,٢٥	١٣١,٥٠	١٣١,٥٩	١١,٥٠	٢٠٢٣/٠٥/٢٦	فئة ٧ سنة (٥٠٠ مليون دولار)
٨٤,٤٦	٨٤,٨٢	١٢,٢٥	٨٢,٩٩	٨٣,٣١	١٢,٠٠	٢٠٢٤/٠٤/٢٢	فئة ٨ سنة (٧٠٠ مليون دولار)
٦٩,٢١	٦٩,٨٩	١٢,٢٥	٦٩,٨٦	٧٠,٥٨	١١,٥٠	٢٠٢٤/١١/٠٤	فئة ٩ سنة (٥٠٠ مليون دولار)
٦٨,٩١	٦٩,٣٠	١١,٨٦	٧٠,٤٤	٧٠,٨٠	١٠,٨٩	٢٠٢٤/١٢/٠٣	فئة ١٥ سنة (٢٥٠ مليون دولار)
٦٢,٨٨	٦٣,٣٠	١٢,٢٨	٦٥,٥١	٦٥,٩١	١٠,٩١	٢٠٢٥/٠٢/٢٦	فئة ١٠ سنة (٨٠٠ مليون دولار)
٥٧,٣٤	٥٨,٢٣	١٢,٢٥	٥٧,٧٤	٥٨,٦٦	١١,٦٣	٢٠٢٥/٠٦/١٢	فئة ١٣ سنة (٨٠٠ مليون دولار)
٤٠,٦٥	٤١,٥١	١٢,٢٥	٤١,٣٥	٤٢,٢٦	١١,٥٠	٢٠٢٦/١١/٢٧	فئة ١٥ سنة (٧٢٥ مليون دولار)
٣٧,٩٦	٣٨,٨٢	١٢,٣٨	٣٨,٢١	٣٩,١٢	١١,٨٨	٢٠٢٧/٠٣/٢٣	فئة ١٠ سنة (١٢٥٠ مليون دولار)
٣٣,٣٢	٣٤,٦٤	١٢,٢٥	٣٣,٥٦	٣٤,٩٥	١١,٧٥	٢٠٢٧/١١/٢٩	فئة ١٥ سنة (١٠٠٠ مليون دولار)
٣٢,٠٠	٣٣,٣٢	١٢,٠٠	٣٢,٨١	٣٤,٢٠	١١,١٣	٢٠٢٨/٠٣/٢٠	فئة ١٠ سنة (٧٠٠ مليون دولار)
٢٨,٨٩	٣٠,٢١	١٢,١٣	٢٩,٢٩	٣٠,٦٩	١١,٥٠	٢٠٢٨/١١/٠٣	فئة ١٣ سنة (٥٠٠ مليون دولار)
٢٦,٦٥	٢٧,٩٦	١٢,١٣	٢٧,١٩	٢٨,٥٨	١١,٣٨	٢٠٢٩/٠٥/٢٥	فئة ١٤ سنة (١٠٠٠ مليون دولار)
٢٥,١٤	٢٦,٧٧	١١,٦٣	٢٥,٣٦	٢٧,١٠	١١,١٣	٢٠٢٩/١١/٢٧	فئة ١٤ سنة (١٥٠٠ مليون دولار)
٢٤,١٧	٢٥,٨٣	١١,٧٥	٢٤,٥١	٢٦,٢٤	١١,١٨	٢٠٣٠/٠٢/٢٦	فئة ١٥ سنة (١٤٠٠ مليون دولار)
٢٠,٨١	٢٢,٤٤	١٢,٠٠	٢٠,٨٨	٢٢,٦٢	١١,٦٣	٢٠٣١/٠٤/٢٢	فئة ١٥ سنة (٣٠٠ مليون دولار)
١٩,٥٢	٢١,١٥	١٢,٠٠	١٩,٨١	٢١,٥٥	١١,٣٨	٢٠٣١/١١/٢٠	فئة ١٥ سنة (١٠٠٠ مليون دولار)
١٨,٨٤	٢٠,٥٠	١١,٩٤	١٩,٦١	٢١,٣٣	١٠,٨٤	٢٠٣٢/٠٣/٢٣	فئة ١٥ سنة (١٠٠٠ مليون دولار)
١٦,٧٩	١٨,٤١	١٢,٠٠	١٧,٣٤	١٩,٠٨	١١,٠٠	٢٠٣٣/٠٥/١٧	فئة ١٥ سنة (١٥٠٠ مليون دولار)
١٥,٣٢	١٦,٩٤	١٢,٠٠	١٤,٩٣	١٦,٦٧	١٢,٢٥	٢٠٣٤/٠٥/١٧	فئة ١٦ سنة (١٥٠٠ مليون دولار)
١٣,٨٤	١٥,٤٧	١٢,٠٠	١٣,٦٤	١٥,٣٨	١٢,٠٠	٢٠٣٥/٠٧/٢٧	فئة ١٥ سنة (١٥٠٠ مليون دولار)
١٢,٨٤	١٥,١٠	١٢,١٣	١٣,٠٤	١٥,٤١	١١,٥٠	٢٠٣٥/١١/٠٢	فئة ١٥ سنة (٦٠٠ مليون دولار)
١١,١٣	١٣,٣٣	١٢,٨٧	١١,٦٨	١٣,٩٧	١١,٥٩	٢٠٣٧/٠٣/٢٣	فئة ٢٠ سنة (٧٥٠ مليون دولار)

١٥. سندات دين المصارف بالعملة الأجنبية

إقفال نيسان ٢٠٢١			إقفال آذار ٢٠٢١			إستحقاق	Eurobonds
هامش	فائدة	سعر	هامش	فائدة	سعر		
-	-	-	-	-	-	٢١/٠٦/٢٠٢١	١٠ سنوات (Euro Notes) بيبلوس
-	-	-	-	-	-	٠٤/٠٥/٢٠٢٣	٥ سنوات (Certificate) بلوم بنك
٤٦,٨٥	٤٤,٥٥	٤٥,٢٥	٤٥,٧٨	٤٣,٥٦	٤٥,٢٠	١٦/١٠/٢٠٢٣	١٠ سنوات (Bond) عودة

١٦. التداول بالأسهم في بورصة بيروت (نيسان - ٢٠٢١)

الشركة	حجم الأسهم المنفذة	النسبة من الحجم	قيمة التنفيذ (\$)	النسبة من القيمة	سعر الإقبال (\$)	معدل السعر (\$)
سوليدير "أ"	٧٠٢,٢٥٤	٤٤,٩٢٪	١٧,١٩٧,٤٢١	٦٣,٨٩٪	٢٤,٩٠٠	٢٤,٤٩
سوليدير "ب"	٣٣٠,١٧٢	٢١,١٢٪	٨,٠٤٩,٦٢٢	٢٩,٩١٪	٢٥,٠٠٠	٢٤,٣٨
البنك اللبناني للتجارة "C"	-	-	-	-	٠,٩٣٠	-
البنك اللبناني للتجارة "أسهم تفضيلية" فئة "D"	-	-	-	-	٩٤,٠٠٠	-
البنك اللبناني للتجارة "أسهم تفضيلية" فئة "H"	-	-	-	-	٩٤,٠٠٠	-
بنك عودة "C"	١٨٧,٢٦٨	١١,٩٨٪	٤,٩٨٠,٥٢٠	١,٨٥٪	٢,٦٩٠	٢,٦٦
بنك عودة "GDR"	٤٩٤,٦٠٧	٣,١٧٪	٨٨,٥٦٦	٠,٣٣٪	١,٨٦٠	١,٧٩
بنك عودة "أسهم تفضيلية" فئة "H"	٦٦٨	٠,٠٤٪	٤٦,٦٩٣	٠,١٧٪	٦٩,٩٠٠	٦٩,٩٠
بنك عودة "أسهم تفضيلية" فئة "I"	-	-	-	-	٤٤,٩٠٠	-
بنك عودة "أسهم تفضيلية" فئة "J"	-	-	-	-	٤٢,٠٤٠	-
بنك بيروت "C"	-	-	-	-	١٧,٨٠٠	-
بنك بيروت "أسهم تفضيلية" فئة "H"	٨,٠٠٠	٠,٥١٪	٢٠٠,٠٠٠	٠,٧٤٪	٢٥,٠٠٠	٢٥,٠٠
بنك بيروت "أسهم تفضيلية" فئة "I"	١,٨٥٥	٠,١٢٪	٤٦,٣٧٥	٠,١٧٪	٢٥,٠٠٠	٢٥,٠٠
بنك بيروت "أسهم تفضيلية" فئة "J"	١٠,٠٠٠	٠,٦٤٪	٢٥٠,٠٠٠	٠,٩٣٪	٢٥,٠٠٠	٢٥,٠٠
بنك بيروت "أسهم تفضيلية" فئة "K"	-	-	-	-	٢٥,٠٠٠	-
بنك بيلوس "C"	٢٢٠,٢٠٧	١٤,٠٨٪	١٧٣,٥٥٤	٠,٦٤٪	٠,٨٥٠	٠,٧٩
بنك بيلوس GDR	-	-	-	-	٦٢,٠٠٠	-
بنك بيلوس "أسهم تفضيلية ٢٠٠٨"	٢٠٠	٠,٠١٪	٧,٠٠٠	٠,٠٣٪	٣٥,٠٠٠	٣٥,٠٠
بنك بيلوس "أسهم تفضيلية ٢٠٠٩"	٣,٥٠٢	٠,٢٢٪	١٣٢,٧٢٨	٠,٤٩٪	٣٨,٥٠٠	٣٧,٩٠
بنك بيمو "C"	-	-	-	-	١,٢٠٠	-
بنك بيمو "أسهم تفضيلية ٢٠١٣"	-	-	-	-	٥٠,٠٠٠	-
بنك لبنان والمهجر "GDR"	١٣,٥٠٠	٠,٨٦٪	٤٧,٣٤٠	٠,١٨٪	٠,٠٠٠	٣,٥١
بنك لبنان والمهجر	٣٢٤,٣٣١	٢,٠٧٪	١١٥,٣٩٢	٠,٤٣٪	٣,٦٠٠	٣,٥٧
ريمكو	-	-	-	-	٣,١٩٠	-
هولسيم لبنان	٣,٩٢١	٠,٢٥٪	٦٣,٨٩٩	٠,٢٤٪	١٥,٩٠٠	١٦,٣٠
الإسمنت الأبيض إسمي	-	-	-	-	٥,٢٠٠	-
المجموع	١,٥٦٣,٤٨٥	١٠٠٪	٢٦,٩١٧,١١٠	١٠٠٪	-	-

١٧. أدوات مالية مختلفة

التغيير	معدل السعر (\$)	إقبال نيسان ٢٠٢١ (\$)	معدل السعر (\$)	إقبال آذار ٢٠٢١ (\$)
GDR (لبنان والمهجر)	-	-	-	-
GDR (عودة)	-	-	-	-



مصرف لبنان  
BANQUE DU LIBAN