



مصرف لبنان
BANQUE DU LIBAN

مديرية الإحصاءات والأبحاث الاقتصادية

أيار ٢٠٢١

النشرة الشهرية

العدد ٣٢٤

أهم التطورات

(النسب المئوية المذكورة في ما يلي تشير إلى تغيرات على أساس سنوي، ما لم يذكر خلاف ذلك)

بلغ المؤشر الاقتصادي العام لمصرف لبنان* ١٤١,١ في آذار ٢٠٢١ مقابل ١٤٥,٣ في الشهر السابق و١٩٩,٧ في آذار ٢٠٢٠. سجل تغير صافي الموجودات الخارجية للقطاع المالي عجزاً بما يوازي ١٨٠,٧ مليون دولار خلال أيار ٢٠٢١. تددت الميزانية المجمعة للمصارف التجارية بنسبة ١٠,٠% على أساس سنوي. سجلت نسبة دولة الودائع ٧٧,٩% في نهاية أيار. انخفضت معدلات الفائدة المصرفية على الحسابات الدائنة والمدينة بالدولار كما على تلك الدائنة والمدينة بالليرة.

سجل **تغير صافي الموجودات الخارجية للقطاع المالي** عجزاً بما يوازي ١٨٠,٧ مليون دولار في أيار ٢٠٢١. وقد تمثل هذا العجز بانخفاض الموجودات الخارجية الصافية لدى مصرف لبنان بقيمة ٥٤٣,٦ مليون دولار وازدياد الموجودات الخارجية الصافية لدى المصارف والمؤسسات المالية بقيمة ٣٦٢,٩ مليون دولار. وكان تغير صافي الموجودات الخارجية للقطاع المالي قد سجل عجزاً بمقدار ١٥٧٣,٩ مليون دولار في الأشهر الخمسة الأولى من السنة مقابل عجزاً بمقدار ٢١٩٠,٥ مليون دولار في الفترة المماثلة من العام ٢٠٢٠.

وفقاً لأرقام وزارة المالية بلغ مجموع **الدين العام** الصافي ١٣٠.٦٩٢ مليار ليرة في أيار ٢٠٢١ مسجلاً انخفاضاً شهرياً قدره ٣١٢ مليار ليرة. وقد نتج هذا الانخفاض عن تدني الدين العام الصافي بالليرة بمقدار ٦٣١ مليار ليرة ليبلغ ٧٤٧٩٩ مليار ليرة وازدياد الدين العام المخر بعملات أجنبية بمقدار ٢١٢ مليون دولار ليسجل ٣٧٠٧٧ مليون دولار في نهاية الشهر. وعلى أساس سنوي، بلغ نمو الدين العام الصافي ٣,٢% والدين بالليرة ٠,٥% وبالعملات الأجنبية ٧,١%.

بلغ **احتياطي مصرف لبنان من العملات الأجنبية** ٢١٥٥٣,١ مليون دولار مسجلاً تراجعاً سنوياً نسبته ٣٦,٦% ومقداره ١٢٤١٦,٧ مليون دولار. أما مجموع الاحتياطي الخارجي بما فيه الذهب، فقد بلغ ٣٩١٣٠,٤ مليون دولار. هذا وقد بقي **سعر صرف الدولار الأمريكي** الوسطي في سوق بيروت مستقرّاً على ١٥٠٧,٥٠ ليرة.

لم يطرأ أي تغير في أيار ٢٠٢١ على **معدلات فائدة** سندات الخزينة. فسجل معدل الفائدة الفعلية في نهاية الشهر: ٣,٥٠% لفة ٣ أشهر، ٤,٠٠% لفة ٦ أشهر و ٤,٥٠% لفة ١٢ شهراً. واستقرت فائدة القسيمة على سندات الستين والثلاث سنوات على ٥,٠٠% و ٥,٥٠% على التوالي. أما معدلات الفائدة المصرفية فقد انخفضت في أيار ٢٠٢١ إلى ١,٨٥% على الحسابات الدائنة بالليرة (-١٦ نقطة أساس) وإلى ٧,٨٦% على الحسابات المدينة بالليرة (-١٤ نقطة أساس). وشهدت الفائدة المصرفية المحلية بالدولار الأمريكي انخفاضاً على الحسابات الدائنة وعلى الحسابات المدينة. فسجل معدل الفائدة الوسطي المثقل على حسابات التسليف بالدولار ٦,٦١% (-٢٧ نقطة أساس) في أيار. أما متوسط الفائدة على حسابات الادخار بالدولار فسجل ٠,٤٢% (-٧ نقطة أساس).

بلغت **الكتلة النقدية M٣** ٢٠٢٧٤٥,٣ مليار ليرة في نهاية أيار مسجلة ازدياداً بنسبة ٣,٧% مقارنة ب٣,٧% في نيسان ٢٠٢١. وبقي التسليف المصرفي للقطاع الخاص العامل الأبرز في خلق النقد إلى جانب التسليفات للقطاع العام. وفي ما خص مكونات الكتلة النقدية، تجدر الإشارة إلى أن الودائع بالليرة سجلت تراجعاً بنسبة ١٢,٤% والودائع بالعملات الأجنبية تديناً بنسبة ٦,١%.

بلغت **الميزانية المجمعة للمصارف التجارية** ٢٧٦٤٠,٦ مليار ليرة في أيار ٢٠٢١ مسجلة بذلك انخفاضاً سنوياً بنسبة ١٠,١% مقابل تراجعاً نسبته ١٠,٣% في نيسان ٢٠٢١. تددت ودائع القطاع الخاص المقيم وغير المقيم بنسبة ٨,٩% وانخفضت التسليفات الممنوحة للقطاع الخاص بنسبة ٢٤,٢%. وسجلت **نسبة الدولار** في الودائع ٧٧,٩% في نهاية أيار ٢٠٢١.

ازدادت **كميات الإسمنت المسلمة**، وهي مؤشر النشاط الحالي لقطاع البناء، بنسبة ٥,٦% وازدادت **مساحات البناء المرخصة**، مؤشر النشاط المستقبلي للقطاع، بنسبة ٢٢١,٦% مقارنة بأيار ٢٠٢٠.

شهد **إنتاج الكهرباء** انخفاضاً إلى ٧٥٨,٦ مليون كيلوات ساعة خلال الشهر، أي بنسبة ١٩,٦% على أساس سنوي.

ازداد كل من عدد الطائرات وعدد المسافرين في **مطار بيروت** بنسبة ٢٨٧,٩% و ١٣١٥,٠% على التوالي نتيجة ارتفاع عدد المسافرين القادمين، المغادرين والعابرين بنسبة ٨٢٤,٦%، ٣٨٢٦,٢% و ١٣٤,٤% على التوالي. أما حجم الشحن الجوي، فقد توسع بنسبة ٤١,٨%.

تقلصت حركة السفن في **مرفأ بيروت** بنسبة ٧,٨% وازدادت حركة البضائع بنسبة طفيفة بلغت ١,٠% في أيار ٢٠٢١.

* لم يتم احتساب المؤشر الاقتصادي العام لهذا الشهر بسبب عدم توفر أرقام التجارة الخارجية لشهري نيسان وأيار ٢٠٢١.

المؤشر الاقتصادي العام لمصرف لبنان*

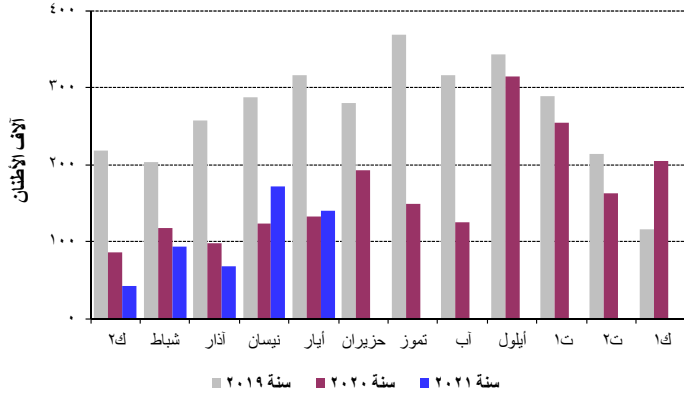
بلغ المؤشر الاقتصادي العام لمصرف لبنان ١٤١,١ في آذار ٢٠٢١ مقابل ١٤٥,٣ في الشهر السابق و١٩٩,٧ في آذار ٢٠٢٠، مسجلاً بذلك انخفاضاً سنوياً بنسبة ٢٩,٣%.

المؤشر الاقتصادي العام (متوسط ١٩٩٣ = ١٠٠)

المؤشر	التغيرات الشهرية %	التغيرات السنوية %
آذار ٢٠٢٠	-٢٢,٧	-٣٥,٥
نيسان ٢٠٢٠	-١٣,٦	-٤٥,٤
أيار ٢٠٢٠	-٥,٦	-٤٥,٣
حزيران ٢٠٢٠	-٦,١	-٤٧,٩
تموز ٢٠٢٠	-٠,٨	-٥٠,٢
آب ٢٠٢٠	-٤,٨	-٥٠,٥
أيلول ٢٠٢٠	٩,٣	-٤٤,٥
تشرين الأول ٢٠٢٠	٤,٧	-٤١,٢
تشرين الثاني ٢٠٢٠	-٠,٤	-٤٠,٠
كانون الأول ٢٠٢٠	٥,٦	-٣٤,٦
كانون الثاني ٢٠٢١	-١٧,٣	-٤٤,٥
شباط ٢٠٢١	١,١	-٤٣,٧
آذار ٢٠٢١	-٢,٩	-٢٩,٣

ازدادت كميات الإسمنت المسلمة، وهي مؤشر النشاط الحالي لقطاع البناء، بنسبة ٥,٦% وازدادت مساحات البناء المرخصة، مؤشر النشاط المستقبلي للقطاع، بنسبة ٢٢١,٦% مقارنة بأيار ٢٠٢٠.

تسليمات الإسمنت



المصدر: شركات الإسمنت

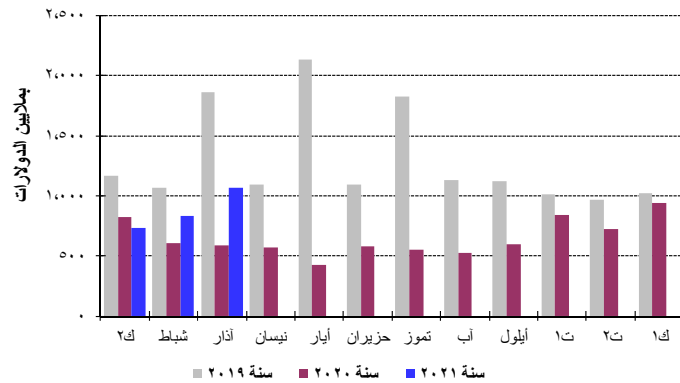
شهدت الرسوم العقارية المحصلة ارتفاعاً بنسبة ٥١,١% فبلغت ١٠٨,٠ مليار ليرة مقارنة بأيار ٢٠٢٠.

التجارة الخارجية**

توسع عجز الميزان التجاري بنسبة ٨١,٠% وسجل ١٠٦٥,٠ مليون دولار في نهاية آذار، وذلك نتيجة ارتفاع قيمة الواردات إلى ١٣٨٠,١ مليون دولار أي بنسبة ٦٧,١% وقيمة الصادرات إلى ٣١٥,١ مليون دولار أي بنسبة ٣٢,٦%.

ازدادت الرسوم الجمركية المحصلة بنسبة ٢٨,٠% وسجلت ١٤١,١ مليار ليرة خلال أيار ٢٠٢١.

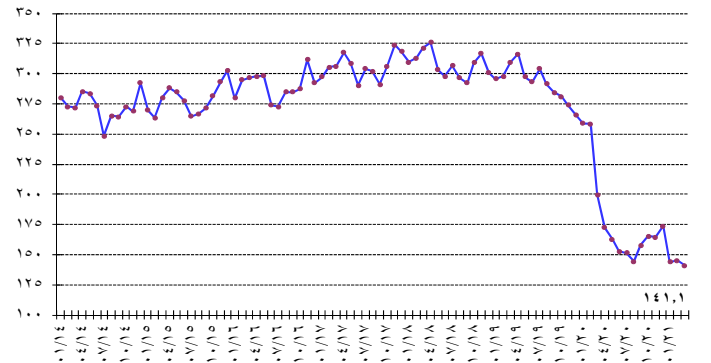
عجز الميزان التجاري



المصدر: المجلس الأعلى للجمارك

توزعت حصص أهم بلدان المصدر منذ مطلع العام ولغاية آذار ٢٠٢١ على الشكل التالي: اليونان ٩,٢%، تركيا ٩,٠%، الصين ٧,٦%، الولايات المتحدة ٦,٢% والإمارات العربية المتحدة ٥,٧%. توزعت هذه الحصص في آذار ٢٠٢١ على الشكل التالي:

المؤشر العام



* لم يتم احتساب المؤشر الاقتصادي العام لهذا الشهر بسبب عدم توفر أرقام التجارة الخارجية لشهري نيسان وأيار ٢٠٢١.

نشاط غرفة المقاصة

ازداد مجموع قيمة الشيكات المحصلة بنسبة ٢١,٠% في أيار ٢٠٢١. ارتفعت قيمة الشيكات المحررة بالليرة اللبنانية بنسبة ٤٥,٨% وتلك المحررة بالعملات الأجنبية بنسبة ٢,٣%. بلغت حصة الشيكات المحصلة المحررة بعملات أجنبية من مجموع الشيكات المحصلة ٤٨,٢% مسجلة انخفاضاً بنسبة ١٥,٥%.

تدنت حصة الشيكات المرتجعة بنسبة ١٤,٨% خلال الشهر مقارنة بالشهر ذاته من العام الماضي، وسجلت ١,٥% من مجموع قيمة الشيكات في نهاية هذا الشهر.

مؤشرات اقتصادية رئيسية (جميع التغيرات هي بالنسبة إلى الشهر نفسه من العام السابق)

	أيار-٢٠	متوسط-٢٠	نيسان-٢١	أيار-٢١	متوسط-١٩	ك-١٩
مقاصة الشيكات باليرة اللبنانية^١						
(بملايين الليرات اللبنانية)	٢٤٤٢٩٠٢٨٨	٢٤٥٩١٠٧١٦	٢٤٨٦٠٣١٩	٢٤٩٢٧٠٥١٣	١٠٦٦٥٠٧٩٣	٢٤٨٦٥٠٤٢١
نسبة التغير (%)	٤٥,٨٣	٧٢,٣٨	-١٣,٢٣	-١٩,١٤	-٣١,٩٣	٣,٠٥
مقاصة الشيكات بالعملة الأجنبية^{**١}						
(بملايين الدولارات)	١٠٥٠١	٢٠١٠٨	٢٠٨٢٤	٢٠٨٠٢	١٠٤٦٧	٢٤٩٠٢
نسبة التغير (%)	٢,٣٠	٨,٣١	-٢,٦٩	-٢٨,١٢	-٤١,٩٩	-٢١,٦٢
مجموع مقاصة الشيكات^{**}						
(بملايين الليرات اللبنانية)	٤٠٦٩١٠٦٧٨	٥٠٧٧٠٠٣٤	٦٠٧٤٣٠١٨	٧٠١٥٢٠٠٧	٣٠٨٧٧٠٢٤١	٧٠٢٣٩٠٩٩٦
طلبات الاستعلام لدى مركزية المخاطر^١						
المجموع	١٠٩٠٣	١٠٩٧٣	٢٠٩٠٥	٢٠٦٩٢	١٠٧٤٧	١٨٠٣٥٨
نسبة التغير (%)	٨,٩٣	١٣٨,٨٦	-٨٤,١٧	-٣,٦٩	-٩٢,٧٢	-٣٨,٥٢
رخص البناء^{**٢}						
(بالأمتار المربعة)	٥٤٢٠٦٤٩	١٠٣٢٩٠٩٤٤	٤٥٣٠٦٥٨	٩٠٤٠١٩٣	١٦٨٠٧١٦	٥٠٦٠٧٧٨
نسبة التغير (%)	٢٢١,٦٣	-	-١٠,٤٨	١٦١,٤٦	-٧٤,١٦	-٣٢,٥٨
الاسمنت المسلم^{**٣}						
(بالأطنان)	١٤٠٠٣٣٥	١٧١٠٢٢٨	١٦٣٠١٨٠	٢٠٤٠٤١٧	١٣٢٠٨٧٦	٢٦٦٠٩٥٠
نسبة التغير (%)	٥,٦١	٣٩,٦٥	-٣٨,٨٧	٧٧,١٣	-٥٧,٨٥	-٣١,٨٨
الرسوم العقارية المستوفاة^٤						
(بملايين الليرات اللبنانية)	١٠٧٠٩٥٦	١٣١٠٣١٨	٩٦٠٥٧١	١٨٩٠٠٤٧	٧١٠٤٥١	٤٧٠١٥٢
نسبة التغير (%)	٥١,٠٩	١٠٥٨٩,٤٧	١٠٤,٨١	١٢٣,٦٠	٦٧,٢٦	-٢٧,٤٩
مجموع الواردات^٥						
(بملايين الليرات اللبنانية)	-	-	١٠٤٢١٠٢٥٦	١٠٨٥٨٠٠٦٠	١٠١٥٠٨٦٥	٢٠٤١٧٠٧٥٠
نسبة التغير (%)	-	-	-٤١,٢٢	-٨,٤٧	-٧٢,٥٧	-٣,٧٠
مجموع الصادرات^٥						
(بملايين الليرات اللبنانية)	-	-	٤٤٥٠٤٢٥	٤٤٤٠٥٤٣	٣٧٧٠٩٩٠	٤٦٨٠٩٠٦
نسبة التغير (%)	-	-	-٥,٠١	-٩,١١	-٢١,٣١	٢٦,٤١
عجز الميزان التجاري^٥						
(بملايين الليرات اللبنانية)	-	-	٩٧٥٠٨٣٢	١٠٤١٣٠٥١٧	٦٣٧٠٨٧٦	١٠٩٤٨٠٨٤٤
نسبة التغير (%)	-	-	-٤٩,٩٣	-٨,٢٧	-٨٠,٢١	-٨,٩٢
الواردات الجمركية^٥						
(بملايين الليرات اللبنانية)	١٤١٠١٣٤	١٣٥٠٨٧٥	١١١,٠٥٤	١٣١٠٤٢٥	١١٠٠٢٩٥	١٥٧٠٠٤٤
نسبة التغير (%)	٢٧,٩٦	٢٢,٢٧	-٢٩,٢٩	٩,٤٩	-٤١,٨٩	-١٠,٧٤
إنتاج الطاقة الكهربائية (شبكة مؤسسة كهرباء لبنان)^٦						
(مليون ك.و.س)	٧٥٩	٧٨٠	١٠٠٢٧	١٠٠٩٥	٩٤٤	١٠٢٣٣
نسبة التغير (%)	-١٩,٦٣	-٢٢,٣١	-١٦,٦٨	-٤,٠٣	-١٦,٦٧	-٢,٩٦
استيراد المشتقات النفطية^{**٧}						
(بالطن المتر)	٤٨٦٠٥٧٣	٧٢٦٠٦٧	٦٤٠٠٥٠٥	٦٩٣٠٦٩٧	٥٣٦٠٦٢٣	٦٧٠٠٨٠٨
نسبة التغير (%)	-٩,٣٣	٦٤,٨٣	-٤,٥٢	٣٠,٦٣	-١٢,٠٥	-٠,٤٧
حركة الشحن البحري في مرفأ بيروت^{**٨}						
المجموع (بالأطنان)	٤٠١٠٠٥٧	٣٩١٠٢٤٢	٣٧٩٠٥٢١	٤٦٢٠٤٧٨	٣٩٧٠٢٨٥	٥٤٤٠١٠٢
نسبة التغير (%)	٠,٩٥	١٣,٩٨	-٣٠,٢٥	٣٥,٧٩	-٢٥,٢٦	-١٨,٢٦
١- الحمولة المفرغة	٣٣٤٠٣٢	٣٢٩٠٣١٨	٣١٠٦٤٠	٣٦٩٠٩٠٨	٣٤١٠٦٤١	٤٧٤٠٧٣٣
نسبة التغير (%)	٦٦,٧٣	٦١,٦٣٣	٦٦,٩٣٨	٩٢,٥١٧	٥٥,٥٥٤	٦٨٠٩٣٤
٢- الحمولة المشحونة	٢٩٥	٢٩١	١٠٩٤٣	٥٣	٩٠	٤٣٥
نسبة التغير (%)	٢٩٥	٢٩١	١٠٩٤٣	٥٣	٩٠	٤٣٥
حركة المسافرين في مطار بيروت الدولي^٩						
المجموع	٢٨٦٠٢٩٣	٢١٦٠٢٧٨	٢٠٨٠٤٩٤	٢٨٢٠١٢٢	٢٠٠٢٣٣	٧٢٤٠٨٠
نسبة التغير (%)	١٠٣١٤,٩٨	٣٠٤٨٧,٢٩	-٧١,٢١	-٤٨,٢٥	-٩٦,٤٦	-١,٧٣
١- القادمون	١٥٣٠٣٦٠	١٠٧٠٢٧٦	٩٧٠٦٧٥	١٥٥٠٠٢٠	١٦٠٥٨٦	٣٥٦٠٦٨٠
نسبة التغير (%)	٨٢٤,٦٤	٢٠١٤٨,٥٠	-٧٢,٦٢	-٤٥,٤٧	-٩٤,٦٧	-٣,٥١
٢- المغادرون	١٢٨٠٢٣٠	١٠٥٠٥٠٣	١٠٣٠٩٤٩	١١٧٠٩٤٢	٣٠٢٦٦	٣٦٠٣٩٦
نسبة التغير (%)	٣٠٨٢٦,٢١	٨٠٦٥٥,٤٤	-٧١,١٦	-٥٢,٥٤	-٩٨,٧٣	-١,٦٨
٣- العابرون (ترانزيت)	٤٧٠٣	٣٠٤٩٩	٦٠٨٧٠	٩٠١٦٠	٣٨١	٧٠٠٥
نسبة التغير (%)	١٠١٣٤,٣٨	٦٥٠١,٨٩	-١,٩٢	-٢٥,٨٧	-٩١,٥٩	١٠٧٥,١٦

* بدأ في تموز ١٩٩٥ احتساب الدولار الجمركي على أساس السعر الرسمي للدولار ١٥٠٨ ل.ل. عوضاً عن ٨٠٠ ل.ل.؛ أرقام قابلة للتصحيح. ** أرقام مستكملة من قبل القطاع الخاص.

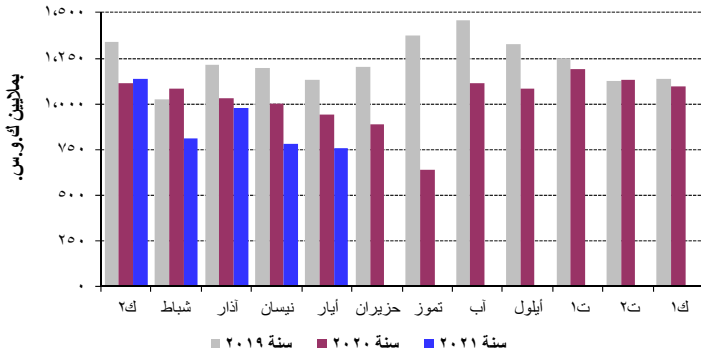
*** بدأ في ١/١/١٩٩٧، تعديل المعلومات لتتضمن القطاعين العام والخاص.

المصدر: ١ مصرف لبنان. ٢ نقابة المهندسين في بيروت وطرابلس. ٣ شركات الترابية. ٤ وزارة المالية. ٥ إدارة الجمارك العامة. ٦ مؤسسة كهرباء لبنان. ٧ المديرية العامة للنفط. ٨ مرفأ بيروت. ٩ مطار بيروت الدولي.

قطاع الطاقة

شهد إنتاج الكهرباء انخفاضاً إلى ٧٥٨,٦ مليون كيلووات ساعة خلال الشهر، أي بنسبة ١٩,٦% على أساس سنوي.

الإنتاج الشهري للكهرباء (شبكة كهرباء لبنان)

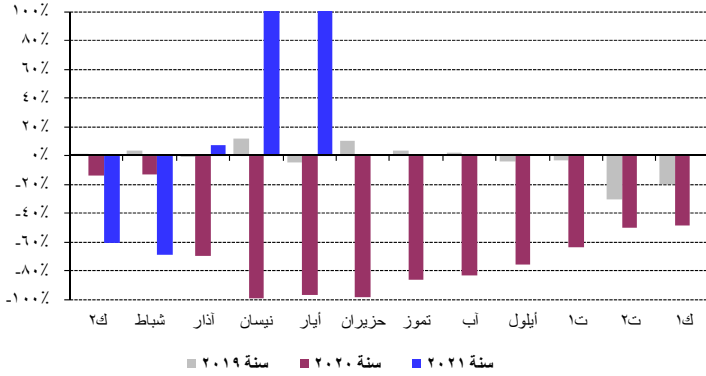


المصدر: مؤسسة كهرباء لبنان

قطاع النقل

ازداد كل من عدد الطائرات وعدد المسافرين في مطار بيروت بنسبة ٢٨٧,٩% و ١٣١٥,٠% على التوالي نتيجة ارتفاع عدد المسافرين القادمين، المغادرين والعابرين بنسبة ٨٢٤,٦%، ٣٨٢٦,٢% و ١١٣٤,٤% على التوالي. أما حجم الشحن الجوي، فقد توسع بنسبة ٤١,٨%. ارتفع حجم البضائع المفرغة بنسبة ٧٨,٣% وحجم البضائع المشحونة بنسبة ٢٠,٨%.

حركة المسافرين عبر المطار



المصدر: مطار بيروت الدولي

تقلصت حركة السفن في مرفأ بيروت بنسبة ٧,٨% وازدادت حركة البضائع بنسبة طفيفة بلغت ١,٠% في أيار ٢٠٢١. ازداد حجم البضائع المشحونة والعابرة بنسبة ٢٠,١% و ٢٢٧,٨% على التوالي وانخفض حجم البضائع المفرغة بنسبة ٢,٢%.

القطاع النقدي

الموجودات الخارجية الصافية للجهاز المصرفي

سجل تغيّر صافي الموجودات الخارجية للقطاع المالي عجزاً بما يوازي ١٨٠,٧ مليون دولار في أيار ٢٠٢١. وقد تمثل هذا العجز بانخفاض الموجودات الخارجية الصافية لدى مصرف لبنان بقيمة ٥٤٣,٦ مليون دولار وازدياد الموجودات الخارجية الصافية لدى المصارف والمؤسسات المالية بقيمة ٣٦٢,٩ مليون دولار. وكان تغيّر صافي

الواردات حسب بلدان المصدر (بملايين الدولارات)

	آذار - ٢٠٢١	% من المجموع	آذار - ٢٠٢٠	% من المجموع
اليونان	١٧٧,٢	٩,٥	٧٨,٦	٩,٥
تركيا	١٠٥,٩	٥,٢	٤٢,٦	٥,٢
الصين	٨٥,٧	٥,٠	٤١,٠	٥,٠
الإمارات العربية المتحدة	٧٧,٥	٥,٩	٤٩,١	٥,٩
روسيا	٧٢,١	٥,٣	٤٣,٧	٥,٣
البلدان الأخرى	٨٦١,٧	٦٩,١	٥٧٠,٩	٦٩,١
المجموع	١.٣٨٠,١	١٠٠	٨٢٥,٩	١٠٠

توزعت حصص أهم بلدان المقصد منذ مطلع العام ولغاية آذار ٢٠٢١ على الشكل التالي: الإمارات العربية المتحدة ١٩,٥%، السعودية ٧,٧%، سويسرا ٧,٤%، قطر ٥,٧% والولايات المتحدة ٤,٤%.

توزعت هذه الحصص في آذار ٢٠٢١ على الشكل التالي:

الصادرات حسب بلدان المقصد (بملايين الدولارات)

	آذار - ٢٠٢١	% من المجموع	آذار - ٢٠٢٠	% من المجموع
الإمارات العربية المتحدة	٦٣,٤	٢,٤	١٧,٥	٢,٤
المملكة العربية السعودية	٢٣,٠	٢,٤	١٧,٦	٢,٤
الولايات المتحدة	٢٠,٧	٢,٢	٥,٣	٢,٢
قطر	١٩,٤	٤,٩	١١,٧	٤,٩
سويسرا	١٧,٦	١,٩	٤٦,٤	١,٩
البلدان الأخرى	١٧١,١	٥٨,٦	١٣٩,٢	٥٨,٦
المجموع	٣١٥,١	١٠٠	٢٣٧,٦	١٠٠

الواردات (بملايين الدولارات)

القسم التعريفي	ك - ٢٠٢٠	% من المجموع	ك - ٢٠٢١	% من المجموع
منتجات المملكة الحيوانية والنباتية	٦٠١,٩	٢٠,٥	٧٢١,٩	٢١,٧
مواد نسيجية ومصنوعاتها	٧٦,٩	٢,٦	٦١,٤	١,٨
جلود، جلود فراء ومصنوعاتها	٧,٠	٠,٢	٣,٥	٠,١
خشب ومصنوعاته	١١,٢	٠,٤	١٧,٦	٠,٥
منتجات الصناعات الكيماوية	٣٥٩,٩	١٢,٣	٤٩١,٨	١٤,٨
عجائن، خشب، ورق كرتون	٣٧,٩	١,٣	٤٣,٩	١,٣
حجر، جبس، إسمنت	٢٦,١	٠,٩	٤٢,٧	١,٣
منتجات معدنية ومصنوعاتها	١.٠٨٣,١	٣٧,٠	٩٨٥,٨	٢٩,٦
معدات كهربائية، نقل وتصوير	٣٣٤,٩	١١,٤	٤٨٩,٨	١٤,٧
لؤلؤ، أحجار كريمة ومعادن ثمينة	٢٦٧,٥	٩,١	٣٠٠,٨	٩,٠
مصنوعات متنوعة	١٢٤,٢	٤,٢	١٧٠,١	٥,١
المجموع	٢.٩٣٠,٥	١٠٠	٣.٣٢٩,٣	١٠٠

الصادرات (بملايين الدولارات)

القسم التعريفي	ك - ٢٠٢٠	% من المجموع	ك - ٢٠٢١	% من المجموع
منتجات المملكة الحيوانية والنباتية	١٧٥,٢	١٩,٢	١٨٥,٠	٢٦,٥
مواد نسيجية ومصنوعاتها	١٢,٥	١,٤	٩,٤	١,٣
جلود، جلود فراء ومصنوعاتها	٤,٦	٠,٥	٢,٢	٠,٣
خشب ومصنوعاته	٣,١	٠,٣	٣,٢	٠,٥
منتجات الصناعات الكيماوية	٦٩,٢	٧,٦	٨٠,٦	١١,٥
عجائن، خشب، ورق كرتون	٢٥,٣	٢,٨	١٨,١	٢,٦
حجر، جبس، إسمنت	٥,٦	٠,٦	٣,٧	٠,٥
منتجات معدنية ومصنوعاتها	٩١,٩	١٠,١	٩١,٠	١٣,٠
معدات كهربائية، نقل وتصوير	١٠٠,٠	١٠,٩	٧٥,٩	١٠,٩
لؤلؤ، أحجار كريمة ومعادن ثمينة	٣٧٣,٣	٤٠,٨	١٧٧,٧	٢٥,٤
مصنوعات متنوعة	٥٣,٣	٥,٨	٥١,٩	٧,٤
المجموع	٩١٤,٠	١٠٠	٦٩٨,٦	١٠٠

المصدر: المجلس الأعلى للجمارك؛ أرقام قابلة للتصحیح

**أرقام التجارة الخارجية غير متوفرة لشهري نيسان وأيار ٢٠٢١.

وأبقى مصرف لبنان معدل الحسم ومعدل الفائدة على إعادة شراء الأوراق المالية (Repo Rate) على مستوى ١٠,٠٠% وهو المعدل المطبق منذ كانون الأول ٢٠٠٩.

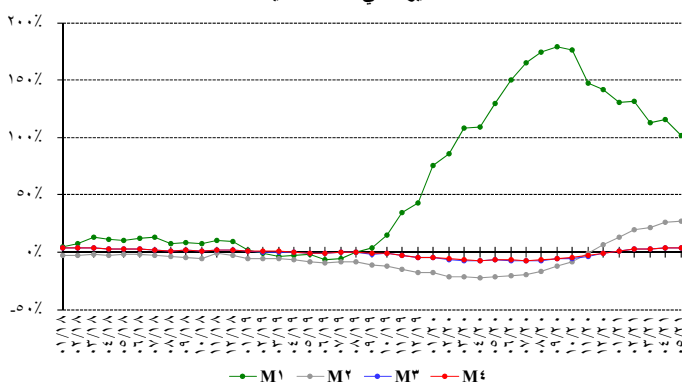
الكتلة النقدية والعوامل المؤثرة فيها

بلغت الكتلة النقدية M٣ ٢٠٢٧٤٥,٣ مليار ليرة في نهاية أيار مسجلة ازدياداً بنسبة ٥٣,٧% مقارنة بـ ٣٣,٧% في نيسان ٢٠٢١. وبقي التسليف المصرفي للقطاع الخاص العامل الأبرز في خلق النقد إلى جانب التسليفات للقطاع العام. وفي ما خص مكونات الكتلة النقدية، تجدر الإشارة إلى أن الودائع بالليرة سجلت تراجعاً بنسبة ١٢,٤% والودائع بالعملات الأجنبية تدينياً بنسبة ٦,١%.

التغيرات السنوية في الكتلة النقدية (بالنسب المئوية)

٤م	٣م	٢م	١م	
-٦,٤٦	-٦,٩٤	-٢١,٢٢	١٢٩,٣٦	أيار ٢٠٢٠
-٦,٨٧	-٧,٤٦	-٢٠,٥٦	١٥٠,٣١	حزيران ٢٠٢٠
-٧,٢٢	-٧,٧٤	-١٩,٧٥	١٦٥,٤٦	تموز ٢٠٢٠
-٦,٧٠	-٧,٠٣	-١٧,١٣	١٧٤,٤٢	آب ٢٠٢٠
-٥,٤٢	-٥,٧٠	-١٢,٣٨	١٧٩,٢٩	أيلول ٢٠٢٠
-٤,٨١	-٥,١٨	-٨,١١	١٧٥,٩٨	تشرين الأول ٢٠٢٠
-٢,٩٩	-٣,٣١	-١,١٢	١٤٧,٦٧	تشرين الثاني ٢٠٢٠
-١,١٧	-١,٣٧	٦,٣٤	١٤١,٦١	كانون الأول ٢٠٢٠
٠,٦١	٠,٦٠	١٢,٦١	١٣٠,٤٧	كانون الثاني ٢٠٢١
٢,٧٧	٢,٧٩	١٩,٩٨	١٣١,٧١	شباط ٢٠٢١
٢,٨١	٢,٩٢	٢١,١٣	١١٣,٢٠	آذار ٢٠٢١
٣,٦٣	٣,٧٢	٢٥,٧٦	١١٥,٨٢	نيسان ٢٠٢١
٣,٧١	٣,٧٢	٢٧,١٠	١٠١,٣٥	أيار ٢٠٢١

التغيرات في الكتلة النقدية



الموجودات الخارجية للقطاع المالي قد سجل عجزاً بمقدار ١٥٧٣,٩ مليون دولار في الأشهر الخمسة الأولى من السنة مقابل عجزاً بمقدار ٢١٩٠,٥ مليون دولار في الفترة المماثلة من العام ٢٠٢٠.

موجودات مصرف لبنان الخارجية

بلغ احتياطي مصرف لبنان من العملات الأجنبية ٢١٥٥٣,١ مليون دولار مسجلاً تراجعاً سنوياً نسبتته ٣٦,٦% ومقداره ١٢٤١٦,٧ مليون دولار. أما مجموع الاحتياطي الخارجي بما فيه الذهب، فقد بلغ ٣٩١٣٠,٤ مليون دولار. هذا وقد بقي سعر صرف الدولار الأميركي الوسطي في سوق بيروت مستقراً على ١٥٠٧,٥٠ ليرة.

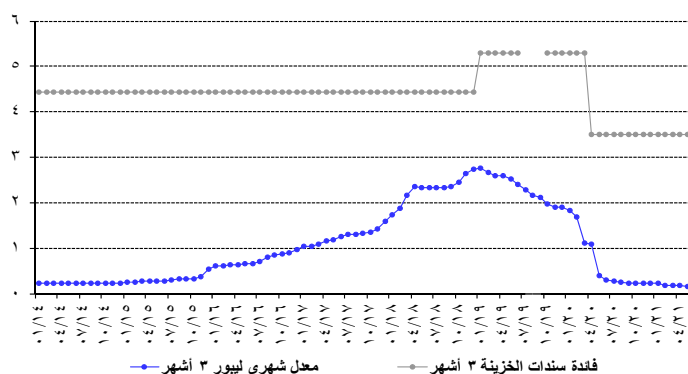
معدلات الفائدة

لم يطرأ أي تغير في أيار ٢٠٢١ على معدلات فائدة سندات الخزينة. فسجل معدل الفائدة الفعلية في نهاية الشهر: ٣,٥٠% لفئة ٣ أشهر، ٤,٠٠% لفئة ٦ أشهر و ٤,٥٠% لفئة ١٢ شهراً. واستقرت فائدة القسيمة على سندات السنتين والثلاث سنوات على ٥,٠٠% و ٥,٥٠% على التوالي.

أما معدلات الفائدة المصرفية فقد انخفض في أيار ٢٠٢١ إلى ١,٨٥% على الحسابات الدائنة بالليرة (-١٦ نقطة أساس) وإلى ٧,٨٦% على الحسابات المدينة بالليرة (-١٤ نقطة أساس).

وشهدت الفائدة المصرفية المحلية بالدولار الأميركي انخفاضاً على الحسابات الدائنة وعلى الحسابات المدينة. فسجل معدل الفائدة الوسطي المثقل على حسابات التسليف بالدولار ٦,٦١% (-٢٧ نقطة أساس) في أيار. أما متوسط الفائدة على حسابات الادخار بالدولار فسجل ٠,٤٢% (-٧ نقطة أساس).

الهامش بين سندات الخزينة لثلاثة أشهر والليبور



وبنتيجة هذه التطورات توسع الهامش بين فائدي التسليف بالليرة والدولار من ١١٢ نقطة في نيسان ٢٠٢١ إلى ١,٢٥ نقطة في أيار ٢٠٢١. تقلص الهامش بين فائدي الادخار بالليرة والدولار من ١٥٢ نقطة في نيسان ٢٠٢١ إلى ١٤٣ نقطة في أيار ٢٠٢١.

وتجدر الإشارة إلى أن معدل ليبور (Libor Rate) لثلاثة أشهر سجل ٠,١٥% في أيار ٢٠٢١ و ٠,١٨% في نيسان ٢٠٢١.

سجلت معدلات الفائدة على شهادات الإيداع التي يصدرها مصرف لبنان من فتي ٤٥ يوماً و ٦٠ يوماً على ٢,٩٠% و ٣,٠٨% على التوالي.

الدين العام

وفقاً لأرقام وزارة المالية بلغ مجموع الدين العام الصافي ١٣٠٦٩٢ مليار ليرة في أيار ٢٠٢١ مسجلاً انخفاضاً شهرياً قدره ٣١٢ مليار ليرة.

وقد نتج هذا الانخفاض عن تدني الدين العام الصافي بالليرة بمقدار ٦٣١ مليار ليرة ليبلغ ٧٤٧٩٩ مليار ليرة وازدياد الدين العام المخر بعملات أجنبية بمقدار ٢١٢ مليون دولار ليسجل ٣٧٠٧٧ مليون دولار في نهاية الشهر.

وعلى أساس سنوي، بلغ نمو الدين العام الصافي ٣,٢% والدين باليرة ٥,٥% وبالعملات الأجنبية ٧,١%.

توزع سندات الخزينة بحسب الفئة (كنسبة مئوية من المجموع)

٢٤ شهراً وما فوق	١٢ شهراً	٦ أشهر	٣ أشهر	
٩٨,٦٥	١,٢٢	٠,٠٨	٠,٠٥	أيار ٢٠٢٠
٩٨,٨١	١,٠٦	٠,٠٧	٠,٠٥	حزيران ٢٠٢٠
٩٨,٨٠	١,٠٦	٠,٠٨	٠,٠٥	تموز ٢٠٢٠
٩٨,٧٩	١,٠٦	٠,٠٨	٠,٠٨	آب ٢٠٢٠
٩٨,٦٤	١,١٧	٠,١٠	٠,٠٨	أيلول ٢٠٢٠
٩٨,٦٠	١,١٩	٠,١٣	٠,٠٨	تشرين الأول ٢٠٢٠
٩٨,٦٠	١,١٩	٠,١٤	٠,٠٦	تشرين الثاني ٢٠٢٠
٩٨,٦٦	١,١٤	٠,١٥	٠,٠٤	كانون الأول ٢٠٢٠
٩٨,٧٢	١,١٠	٠,١٣	٠,٠٥	كانون الثاني ٢٠٢١
٩٨,٨١	١,٠١	٠,١٣	٠,٠٥	شباط ٢٠٢١
٩٨,٨٨	٠,٩٢	٠,١٢	٠,٠٨	آذار ٢٠٢١
٩٨,٧١	١,٠٩	٠,١٢	٠,٠٨	نيسان ٢٠٢١
٩٨,٥١	١,٢٩	٠,١٢	٠,٠٨	أيار ٢٠٢١

٣,٧% خلال نيسان ٢٠٢١. مقارنة بأيار ٢٠٢٠، انخفضت هذه التسليفات بنسبة ١٤,٤٤%.

تطور حجم الودائع

أ- لدى المصارف التجارية

تراجعت ودايع القطاع الخاص في المصارف التجارية المقيم وغير المقيم بنسبة ٠,٧٢% خلال أيار ٢٠٢١ مقابل ١,٠٥% خلال الشهر الفائت. وعلى مدار سنة، انخفض حجم الودائع بنسبة ٨,٩١% ليبلغ ٢١١٦٢٠ مليار ليرة في نهاية أيار، وهي مفصلة كالتالي:

- تراجعت الودائع باليرة اللبنانية بنسبة ٠,٩٩%، خلال أيار ٢٠٢١، مقابل تدني بنسبة ١,٧٠% خلال الشهر الفائت، وبلغت ٤١٤٣١ مليار ليرة في نهاية أيار. وعلى مدار سنة، انخفضت هذه الودائع بنسبة ١١,٢٦%، حيث باتت تشكل ١٩,٥٨% من إجمالي الودائع، فيما كانت تشكل ٢٠,١٠% في نهاية أيار ٢٠٢٠.
- تراجعت الودائع بالعملات الأجنبية، خلال أيار ٢٠٢١، بنسبة ٠,٦٦%، مقابل تدني بنسبة ٠,٨٩% خلال الشهر الفائت. وبلغت ١١٢٨٩٥ مليون دولار في نهاية أيار مسجلة تراجعاً سنوياً بنسبة ٨,٣٢%.

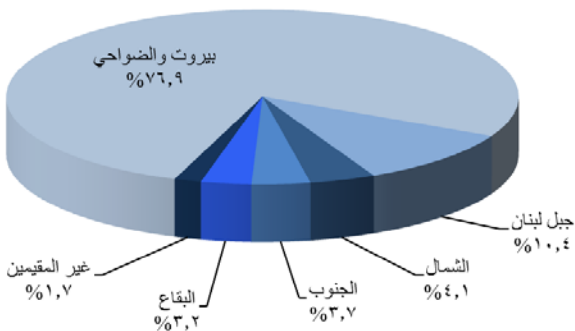
ب- لدى القطاع المصرفي

تراجعت ودايع القطاع الخاص لدى القطاع المصرفي المقيم وغير المقيم بنسبة ٠,٧٣%، خلال الشهر، مقابل انخفاض بنسبة ١,٠٥% خلال نيسان ٢٠٢١. وقد تراجع حجم الودائع من ٢٣٤٤٠٢ مليار ليرة في أيار ٢٠٢٠ إلى ٢١٣٣٧٦ ملياراً في نهاية أيار ٢٠٢١، أي بنسبة ٨,٩٧%. وهي مفصلة كالتالي:

- تراجعت الودائع باليرة اللبنانية بنسبة ٠,٩٦%، خلال أيار ٢٠٢١، مقابل تدني بنسبة ١,٦٨% خلال الشهر الفائت، وبلغت ٤٢٠٢٤ مليار ليرة في نهاية أيار. وعلى مدار سنة، انخفضت هذه الودائع بنسبة ١١,٤٧%، حيث باتت تشكل ١٩,٧٠% من إجمالي الودائع، فيما كانت تشكل ٢٠,٢٥% في نهاية أيار ٢٠٢٠.
- تراجعت الودائع بالعملات الأجنبية بنسبة ٠,٦٨% خلال أيار ٢٠٢١ مقابل تدني بنسبة ٠,٩٠% خلال الشهر الفائت. وبلغت ١١٣٦٦٦ مليون دولار في نهاية أيار مسجلة انخفاض سنوي بنسبة ٨,٣٤%.

توزع التسليفات

توزع التسليفات على المناطق



النشاط المصرفي

الميزانية المجمعة للمصارف

بلغت الميزانية المجمعة للمصارف التجارية ٢٧٦٤٠٦ مليار ليرة في نهاية أيار ٢٠٢١ مسجلة تراجعاً شهرياً بنسبة ٠,٦٤% مقابل تدني بنسبة ٠,٩٣% خلال الشهر السابق. وعلى مدار سنة، انخفضت بنسبة ١٠,٠٥%.

تطور حجم التسليفات

أ- لدى المصارف التجارية

تراجعت تسليفات المصارف التجارية للقطاع الخاص المقيم وغير المقيم، خلال أيار ٢٠٢١، بنسبة ١,٧٦%، مقابل تدني بنسبة ٣,١٩% خلال الشهر السابق. وبلغ حجم التسليفات ٤٩٠٣٧ مليار ليرة في نهاية أيار ٢٠٢١ مسجلاً تراجعاً سنوياً بنسبة ٢٤,١٩%، وهي مفصلة كالتالي:

- تراجعت التسليفات باليرة اللبنانية إلى ٢٠١٢٤ مليار ليرة في نهاية أيار ٢٠٢١ أي بنسبة شهرية بلغت ١,٦٦% مقابل تدني بنسبة ٢,٦١% خلال نيسان ٢٠٢١. وعلى مدار سنة، انخفضت هذه التسليفات بنسبة ١١,٨٦% وباتت تشكل ٤١,٠٤% من إجمالي التسليفات، فيما كانت تشكل ٣٥,٣٠% في أيار ٢٠٢٠.
- تراجعت التسليفات بالعملات الأجنبية بنسبة ١,٨٣% خلال أيار ٢٠٢١ مقابل تدني بنسبة ٣,٥٩% خلال الشهر السابق، وبلغت ١٩١٧٩ مليون دولار في نهاية أيار ٢٠٢١ بانخفاض سنوي نسبته ٣٠,٩١%.

ب- لدى مصارف الأعمال

بلغت تسليفات مصارف الأعمال للقطاع الخاص المقيم وغير المقيم ٢٨٠٨ مليار ليرة في نهاية أيار ٢٠٢١، مسجلة تراجعاً بنسبة ٢,٣٩%، مقابل تدني بنسبة

إيصالات إيداع عمومية (GDR)

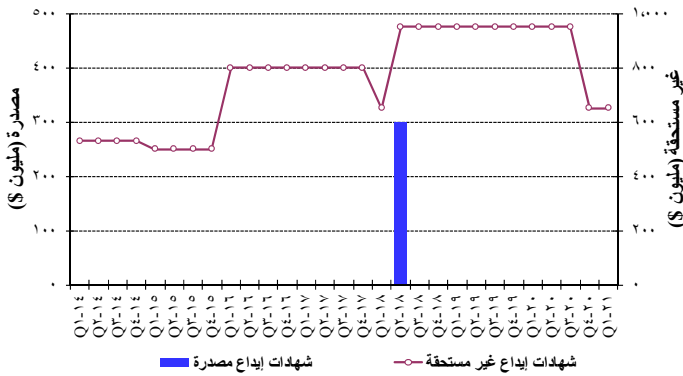
لم يعد يوجد سعر لإيصالات الإيداع العمومية.

شهادات الإيداع

شهادات إيداع (بملايين دولارات)

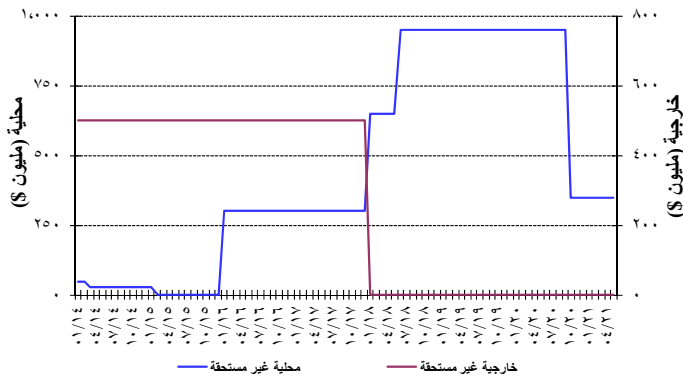
عدد المصارف	غير مستحقة			مصدرة	نيسان- ٢٠٢١
	المجموع	خارجية	محلية		
٣	٩٥٠	-	٩٥٠	-	٢٠٢١
٣	٩٥٠	-	٩٥٠	-	أيار- ٢٠٢١

تطور شهادات الإيداع المصدرة وغير المستحقة



لم يكن هناك أي إصدار لشهادات إيداع مصدرة. حافظت قيمة شهادات الإيداع المصدرة غير المستحقة على مكائتها بقيمة ٩٥٠ مليون دولار أمريكي بين ثلاثة مصارف: بيبيلوس بنك (٣٠٠ مليون دولار أمريكي)، بنك لبنان والمهجر (٣٠٠ مليون دولار أمريكي)، بنك عودة (٣٥٠ مليون دولار أمريكي).

الإصدارات غير المستحقة لشهادات الإيداع المحلية والخارجية

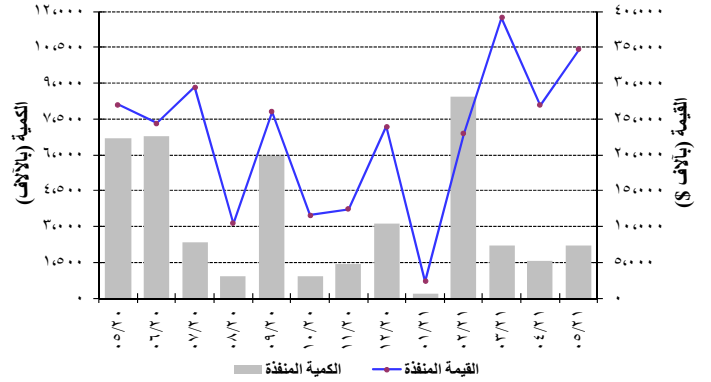


سندات دين الجمهورية اللبنانية بالعملة الأجنبية

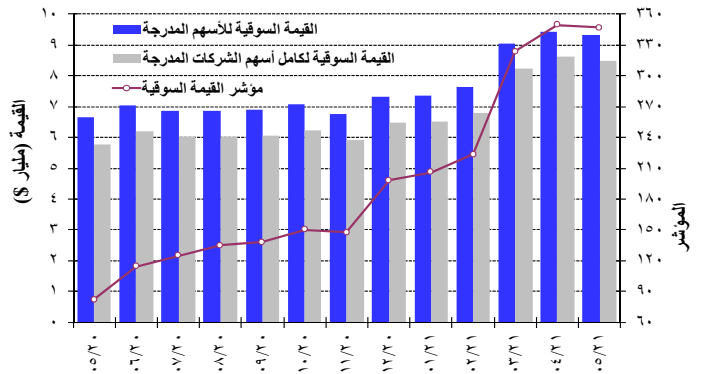
أصبحت القيمة الإجمالية لسندات الجمهورية اللبنانية المصدرة بعملة أجنبية ٣١,٣١٤ مليار دولار أمريكي بنهاية أيار ٢٠٢١.

فقد تقدم سهم Solidere A على سائر الأسهم من ناحية كمية التداول بحيث بلغت نسبته ٤٤,٩٢% من مجموع التداول على البورصة. فيما يتعلق بالقيمة السوقية لكامل أسهم الشركات المدرجة في بورصة بيروت، فقد انخفضت بنسبة ١,٣٠% قياساً على الشهر الماضي وسجلت ٩,٣١٩ مليار دولار أمريكي مقابل ٩,٤٤٢ مليار دولار أمريكي في الشهر السابق. وعلى صعيد القيمة السوقية للأسهم المدرجة في البورصة، فقد تدنت أيضاً بنسبة ١,٤٤% في أيار ٢٠٢١ لتسجل ٨,٤٩٠ مليار دولار أمريكي مقابل ٨,٦١٤ مليار دولار أمريكي للشهر الماضي.

نشاط الأسهم المدرجة في بورصة بيروت



تطور المؤشر والقيمة السوقية لبورصة بيروت



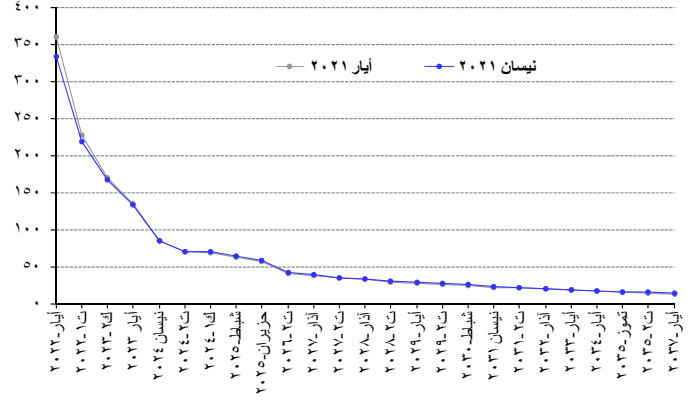
الأسهم التفضيلية المدرجة عند الإصدار

المصدر	نوع الأسهم	سعر السهم	الكمية (آلاف)	القيمة (مليون \$)
بنك بيروت	أسهم تفضيلية "H"	\$ ٢٥,٠٠	٥٤٠٠	١٣٥
	أسهم تفضيلية "I"	\$ ٢٥,٠٠	٥٠٠٠	١٢٥
	أسهم تفضيلية "J"	\$ ٢٥,٠٠	٣٠٠٠	٧٥
	أسهم تفضيلية "K"	\$ ٢٥,٠٠	٤٠٠٠	١٠٠
بنك ييمو	أسهم تفضيلية ٢٠١٣	\$ ٥٠,٠٠	٣٥٠	١٨
بنك عودة	أسهم تفضيلية "H"	\$ ٦٩,٩٠	٧٥٠	٥٢
	أسهم تفضيلية "I"	\$ ٤٤,٩٠	٢٥٠٠	١١٢
	أسهم تفضيلية "J"	\$ ٤٢,٠٤	٢٧٥٠	١١٦
البنك اللبناني للتجارة	أسهم تفضيلية "D"	\$ ٩٤,٠٠	٧٥٠	٧١
	أسهم تفضيلية "H"	\$ ٩٤,٠٠	٢٦٤	٢٥
بنك بيبيلوس	أسهم تفضيلية ٢٠٠٨	\$ ٣٥,٠٠	٢٠٠٠	٧٠
	أسهم تفضيلية ٢٠٠٩	\$ ٣٨,٥٠	٢٠٠٠	٧٧

سندات دين المصارف والمؤسسات المالية اللبنانية بالعملات المختلفة

بلغت قيمة سندات الدين المحلية المصدرة من قبل المؤسسات المالية ٨,١٧٣ مليون دولار أميركي بنهاية أيار ٢٠٢١ مقابل ٨,٩٧٩ مليون دولار أميركي بنهاية كانون الأول ٢٠٢٠.

منحنى مردود السندات السيادية اللبنانية بالدولار الأميركي



الجدول الإحصائية

١٢	١ . المحمل النقدي والمقابل له.....
١٢	٢ . الميزان التجاري وتغيّر صافي الموجودات الخارجية للقطاع المالي.....
١٣	٣ . الموجودات الخارجية لمصرف لبنان.....
١٣	٤ . ميزانية مصرف لبنان.....
١٤	٥ . الميزانية المجمّعة للمصارف التجارية.....
١٥	٦ . إجمالي الودائع في القطاع المصرفي.....
١٦	٧ . معدلات الفائدة: المصارف التجارية.....
١٦	٨ . سندات الخزينة ومعدلات الفائدة.....
١٧	٩ . عمليات المقاصة.....
١٨	١٠ . الاعتمادات والبولص المستندية للاستيراد والتصدير.....
١٨	١١ . أدوات الدين العام الداخلي.....
١٩	١٢ . أسعار صرف أهم العملات الأجنبية.....
١٩	١٣ . الدين العام بحسب مصادر التمويل.....
٢٠	١٤ . سندات دين الجمهورية اللبنانية بالعملات الأجنبية.....
٢٠	١٥ . سندات دين المصارف بالعملات الأجنبية.....
٢١	١٦ . التداول بالأسهم في بورصة بيروت.....
٢١	١٧ . أدوات مالية مختلفة.....

١. المجلد النقدي والمقابل له (في نهاية الفترة، بمليارات الليرات)

أيار ٢٠٢١	نيسان ٢٠٢١	آذار ٢٠٢١	كانون الأول ٢٠٢٠	أيار ٢٠٢٠	نيسان ٢٠٢٠	
						المجلد النقدي
٣٧.٤٨٣,٣	٣٦.٠١٦,٣	٣٤.٤٢٠,٧	٢٩.٢٤٢,١	١٦.٤٢٠,٤	١٤.٥٦٢,٢	النقد المتداول
١٢.٥٠٩,٦	١٢.٣٨٦,١	١٢.٣٣٢,٥	١٠.٩١٤,٣	٨.٤٠٨,٥	٧.٨٦٥,١	ودائع تحت الطلب بالليرة
٤٩.٩٩٢,٩	٤٨.٤٠٢,٤	٤٦.٧٥٣,١	٤٠.١٥٦,٤	٢٤.٨٢٨,٩	٢٢.٤٢٧,٤	M1
٢٤.٣١٩,٤	٢٤.٨٤٥,٨	٢٥.٥٤٧,٣	٢٧.٣٥٣,٩	٣٣.٦٣٧,٨	٣٥.٨١٥,٢	ودائع لأجل بالليرة
٧٤.٣١٢,٣	٧٣.٢٤٨,٢	٧٢.٣٠٠,٤	٦٧.٥١٠,٣	٥٨.٤٦٦,٧	٥٨.٢٤٢,٦	M2
١٢٨.٠٩٣,٦	١٢٨.٩٠٨,٧	١٢٩.٥٥٥,٤	١٣٢.٠٢٢,٥	١٣٦.٤٥٦,٩	١٣٦.٥٢٨,٦	ودائع بالعملات الأجنبية
٣٣٩,٥	٣٥٤,٠	٣١٩,٥	٥١٩,٢	٥٤٩,٤	٤٧٣,٧	أدوات مالية مصدرة
٢٠٢.٧٤٥,٣	٢٠٢.٥١١,٠	٢٠٢.١٧٥,٤	٢٠٠.٥٠١,٩	١٩٥.٤٧٣,٠	١٩٥.٢٤٤,٩	M3
١١.٨٩٩,٩	١١.٨٩٣,٨	١١.٦٣٩,٤	١١.٥٢٦,١	١١.٤٩٨,٥	١١.٦٤٣,٢	سندات الخزينة لدى القطاع غير المصرفي*
٢١٤.٦٤٥,٢	٢١٤.٤٠٤,٧	٢١٣.٨١٤,٧	٢١١.٥٧٨,٠	٢٠٦.٩٧١,٥	٢٠٦.٨٨٨,١	M4
						مقابل عرض النقد M3
٢٥.٠٤٣,٢	٢٣.٥١٠,٩	٢٣.٠٧١,٧	٢٧.٠٢٨,٤	٣٧.٥٤٣,٣	٣٨.٧٩١,٦	صافي الموجودات الخارجية
٢٦.٤٩٧,٨	٢٤.٦٨٩,١	٢٣.٤٣١,٢	٢٦.١١٦,٢	٢٣.٩٩٢,٧	٢٣.٨٩٧,٩	-ذهب
-١.٤٥٤,٧	-١.١٧٨,٢	-٣٥٩,٥	٩١٢,٣	١٣.٥٥٠,٦	١٤.٨٩٣,٨	-صافي الموجودات الخارجية لدى مؤسسات الإيداع**
٤٧.٠٥٩,٩	٤٧.٩٦٥,٥	٤٩.٤٨٢,٥	٥١.٩٦٣,٦	٦٠.٩٦٤,٦	٦٢.٢٤٦,٣	مطالبات على القطاع الخاص
١٩.٩٧٥,٩	٢٠.٣٣١,٧	٢٠.٨٠٧,٨	٢١.٧٠٥,٧	٢٢.٤٣٥,٩	٢٢.٣٥٥,٢	-المطالبات بالليرة
٢٧.٠٨٤,١	٢٧.٦٣٣,٨	٢٨.٦٧٤,٧	٣٠.٢٥٧,٩	٣٨.٥٢٨,٧	٣٩.٩٠١,١	-المطالبات بالعملات الأجنبية
٥٤.٨٧٧,٧	٥٨.٣٢١,٥	٦٠.١٧٩,٨	٥٨.٩٠٧,١	٦٥.٠٢٦,٣	٦٥.٠٦١,٥	صافي المطالبات على القطاع العام
-١٨.٧٦٨,٠	-١٦.٨١٠,٢	-١٥.٣٧٦,٠	-١٧.٣٨٢,٩	-١٥.٨٦٥,٨	-١٥.٧٧٩,٢	منها: فروقات القطع
٧٥.٧٦٤,٦	٧٢.٧١٣,٠	٦٩.٤٤١,٣	٦٢.١٥٢,٧	٣١.٩٣٨,٩	٢٩.١٤٥,٤	صافي البنود الأخرى
٢٠٢.٧٤٥,٣	٢٠٢.٥١١,٠	٢٠٢.١٧٥,٤	٢٠٠.٥٠١,٩	١٩٥.٤٧٣,٠	١٩٥.٢٤٤,٩	المجموع

ابتداء من شهر كانون الثاني ٢٠١٧، احتساب المجلد النقدي والمقابل له يتركز على الميزانية المجمعة لمؤسسات الإيداع.

* أرقام خاضعة للتغيير بسبب المراجعات المتواصلة.

** إن تعُدَّ صافي الموجودات الخارجية لمصرف لبنان في السنة الجارية يشمل صافي فرق سندات دين الجمهورية اللبنانية بالعملات الأجنبية المتداولة عالمياً والمكتسبة من مصرف لبنان خلال السنة ذاتها فقط.

٢. الميزان التجاري وتغير صافي الموجودات الخارجية للقطاع المالي*** (بمليارات الدولارات)

المجموع	مصارف ومؤسسات مالية	مصرف لبنان**	الميزان التجاري*	الصادرات (فوب)	الواردات (سيف)	
-١٠.٥٥٠,٩	٣.٧٢٣,٢	-١٤.٢٧٤,٠	-٧.٧٦٥,٢	٣.٥٤٤,٥	١١.٣٠٩,٧	٢٠٢٠
-٣٤٧,٤	٦٤١,٧	-٩٨٩,٢	-٦٠٧,٨	٣٤٣,٣	٩٥١,١	شباط
-٥٥٦,٨	-٥,٧	-٥٥١,١	-٥٨٨,٣	٢٣٧,٦	٨٢٥,٩	آذار
-٢٤٠,٦	٥٧١,٨	-٨١٢,٤	-٥٧٤,٠	١٧٠,٥	٧٤٤,٥	نيسان
-٨٨٧,٧	٢٠,٤	-٩٠٨,١	-٤٢٣,٠	٢٥٠,٧	٦٧٣,٧	أيار
-٢٩٥,٨	٢٦٠,١	-٥٥٥,٨	-٥٧٦,٦	٢٧٧,١	٨٥٣,٧	حزيران
-٣٠.٤٦,٤	-٢٦٦,٥	-٢.٧٧٩,٩	-٥٤٨,٢	٣٧٣,٨	٩٢١,٩	تموز
-١.٩٦٨,٠	٢٥٣,٢	-٢.٢٢١,٢	-٥٢٥,٤	٢٧٣,٥	٧٩٨,٩	آب
-٢.١٠٧,٧	٤٢٤,٢	-٢.٥٣١,٩	-٥٩٨,١	٣٥٦,٧	٩٥٤,٨	أيلول
-٣٨٠,٠	١٠٩,٦	-٤٨٩,٦	-٨٤٢,٧	٣٥٠,٧	١.١٩٣,٤	تشرين الأول
-٢١٤,٤	٤١٥,٥	-٦٢٩,٩	-٧٢٣,٣	٢٨٢,٨	١.٠٠٦,١	تشرين الثاني
-٣٤٨,١	٨٤٤,٠	-١.١٩٢,١	-٩٣٧,٣	٢٩٤.٨	١.٢٣٢,١	كانون الأول
-١.٥٧٣,٩	١.٣٤٠,٠	-٢.٩١٣,٩	-٢.٦٣٠,٧	٦٩٨,٦	٣.٣٢٩,٣	٢٠٢١
-٤١٠,٦	٢٢٠,٢	-٦٣٠,٨	-٧٣٢,٦	١٨٣,٩	٩١٦,٥	كانون الثاني
-٣٤٠,٦	١١٦,٧	-٤٥٧,٣	-٨٣٣,١	١٩٩,٦	١.٠٣٢,٧	شباط
-٩٥,٩	٦٧٠,٤	-٧٦٦,٣	-١.٠٦٥,٠	٣١٥,١	١.٣٨٠,١	آذار
-٥٤٦,٠	-٣٠.١	-٥١٥,٩				نيسان
-١٨٠,٧	٣٦٢,٩	-٥٤٣,٦				أيار

* هذه الأرقام قابلة للتصحیح.

** إن تعُدَّ صافي الموجودات الخارجية لمصرف لبنان في السنة الجارية يشمل صافي فرق سندات دين الجمهورية اللبنانية بالعملات الأجنبية المتداولة عالمياً والمكتسبة من مصرف لبنان خلال السنة ذاتها فقط.

***أرقام التجارة الخارجية غير متوفرة لشهري نيسان وأيار ٢٠٢١.

٣. الموجودات الخارجية لمصرف لبنان* (في نهاية الفترة)

أيار ٢٠٢١	نيسان ٢٠٢١	آذار ٢٠٢١	كانون الأول ٢٠٢٠	أيار ٢٠٢٠	نيسان ٢٠٢٠	
٢٦,٤٩٧,٨١٣	٢٤,٦٨٩,٠٧٥	٢٣,٤٣١,١٦٠	٢٦,١١٦,١٨٥	٢٣,٩٩٢,٦٨٩	٢٣,٨٩٧,٨٧٣	ذهب
١٧,٥٧٧,٣	١٦,٣٧٧,٥	١٥,٥٤٣,١	١٧,٣٢٤,٢	١٥,٩١٥,٥	١٥,٨٥٢,٧	- بملايين الليرات اللبنانية - بملايين الدولارات
٣١,٨٢٧,٠١١	٣٢,٦٣٩,٦٩٧	٣٣,٤١٣,٤٨٦	٣٦,٣٢٨,٥١٩	٥٠,٥٤١,٣٧٢	٥١,٩٠٩,٠٩١	المجموع (باستثناء الذهب)
٢١,١١٣,٤	٢١,٦٥١,٥	٢٢,١٦٤,٨	٢٤,٠٩٨,٥	٣٣,٥٣٦,٦	٣٤,٤٣٣,٩	- بملايين الليرات اللبنانية - بملايين الدولارات
٢٣,٦٨٠,٢٣٢	٢٤,٤٧٠,٦١٥	٢٥,٢٥٣,٧٦٨	٢٨,٠٤٦,٢٤٣	٣٩,٨٥٤,٣٧٢	٤١,٢٦٧,٥٩٣	• عملات أجنبية (سيولة)
١٥,٧٠٨,٣	١٦,٢٣٢,٦	١٦,٧٥٢,١	١٨,٦٠٤,٥	٢٦,٤٣٧,٤	٢٧,٣٧٤,٩	- بملايين الليرات اللبنانية - بملايين الدولارات
٨,١٤٦,٧٧٩	٨,١٦٩,٠٨٣	٨,١٥٩,٧١٨	٨,٢٨٢,٢٧٦	١٠,٦٨٧,٠٠٠	١٠,٦٤١,٤٩٨	• أوراق مالية
٥,٤٠٤,٢	٥,٤١٩,٠	٥,٤١٢,٧	٥,٤٩٤,٠	٧,٠١٩,٣	٧,٠٥٩,٠	- بملايين الليرات اللبنانية - بملايين الدولارات

* إبتداء من تشرين الثاني ٢٠١٧ الموجودات الخارجية لمصرف لبنان تشمل سندات دين الجمهورية اللبنانية المصدرة بعملات أجنبية، المتداولة عالمياً، و المحمولة من قبل مصرف لبنان.

٤. ميزانية مصرف لبنان (في نهاية الفترة، بمليارات الليرات)

أيار ٢٠٢١	نيسان ٢٠٢١	آذار ٢٠٢١	كانون الأول ٢٠٢٠	أيار ٢٠٢٠	نيسان ٢٠٢٠	
٢٦,٤٩٧,٨	٢٤,٦٨٩,١	٢٣,٤٣١,٢	٢٦,١١٦,٢	٢٣,٩٩٢,٧	٢٣,٨٩٧,٩	ذهب
٢٣,٦٨٠,٢	٢٤,٤٧٠,٦	٢٥,٢٥٣,٨	٢٨,٠٤٦,٢	٣٩,٨٥٤,٤	٤١,٢٦٧,٦	عملات أجنبية
٠,٠	٠,٠	٠,٠	٠,٠	٠,٠	٠,٠	موجودات خارجية أخرى
٣٨٨,٠	٣٨٢,١	٣٧٩,٧	٣٧٧,٠	٣٧٥,٣	٣٧٣,٨	مطالبات على الزبائن
١٩,٣٩٤,٤	١٩,٤٨٥,٦	١٩,٥٧١,٤	١٩,٧٥٦,٥	٢٠,٤٤٢,٤	٢٠,٤٩٢,٠	قروض للمصارف التجارية
١,٧٤٤,٧	١,٧٤٧,٠	١,٧٤٩,١	١,٧٦٨,٥	١,٧٥٧,٣	١,٧٥٩,٤	قروض مصارف التسليف المتوسط والطويل الأجل ومؤسسات مالية أخرى
٠,٠	٠,٠	٠,٠	٠,٠	٠,٠	٠,٠	قروض للقطاع العام
٧٠,٠٠٩,٤	٦٩,٨١٣,٢	٦٩,٥٩٣,٧	٦٨,٥٤٧,٥	٦٨,٨٣٩,٢	٦٨,٦١٤,٢	محفظة الأوراق المالية
٤٠٢,١	٣٩٦,٣	٣٩٥,٧	٣٩٥,٢	٣٩٥,٤	٣٩٤,٦	موجودات ثابتة
١٨,٠٨٠,٦	١٨,٠٨٠,٦	١٨,٠٨٠,٦	١٨,٠٨٠,٦	١٨,٠٨٠,٦	١٨,٠٨٠,٦	موجودات ناتجة عن عمليات مقايضة على أدوات مالية
٧٧,٣٩٧,٣	٧٤,١٥٨,٩	٧١,٠١٣,٩	٦٠,٩٨٧,١	٥٣,٢٦٣,٩	٤٩,٥٣٠,٠	موجودات أخرى
٢٣٧,٥٩٤,٦	٢٣٣,٢٢٣,٤	٢٢٩,٤٦٩,٠	٢٢٤,٠٧٤,٨	٢٢٧,٠٠١,٣	٢٢٤,٤١٠,٠	إجمالي الموجودات = إجمالي الالتزامات
٣٩,٨٨٢,٠	٣٨,٢٣٩,٥	٣٦,٥٠٢,٨	٣٠,٩١٧,٧	١٧,٨٤٤,٨	١٥,٦٩٥,٢	النقد المتداول خارج مصرف لبنان
١٥,٤٩٢٩,٩	١٥,٥٨٣٤,٨	١٥,٦٠٥٩,٨	١٥,٥٥٠٣,٩	١٦,٢٠٣٠,٢	١٦,٣٦٩٣,٠	ودائع المصارف التجارية
٢,٧١٢,٤	٢,٦١٤,٤	٢,٦٦١,٦	٢,٧٧٣,٦	٢,٨٠٥,٨	٢,٨٤٩,٤	ودائع مصارف التسليف المتوسط والطويل الأجل ومؤسسات مالية أخرى
٨٦,٣	١٢٢,٧	٧٥,٢	٧٨,٩	٩٧,٥	١١٥,٩	ودائع الزبائن
٨,٨٧١,٤	٧,٥٧١,١	٧,١٤٥,٠	٦,٨٣٧,٩	٦,٤٢٥,٥	٦,٥٨٧,٦	ودائع القطاع العام
١٨,٧٦٨,٠	١٦,٨١٠,٢	١٥,٣٧٦,٠	١٧,٣٨٢,٩	١٥,٨٦٥,٨	١٥,٧٧٩,٢	فروقات القطع
٠,٠	٠,٠	٠,٠	٠,٠	٠,٠	٠,٠	أوراق مالية غير الأسهم
٤,٣١٠,٨	٤,٣٠٤,١	٤,٣٠٠,٢	٤,٤١٩,٦	٢,٩٥٣,٨	٢,٩٥٢,٥	التزامات خارجية
٩٠,٤	٩٠,٥	٩٠,٥	٩٠,٤	٨٤٤,٢	٨٤٤,٢	التزامات أخرى طويلة الأجل
٥,٣٤٩,٨	٥,٣٤٩,٨	٥,٣٤٩,٨	٥,٣٤٩,٨	٥,٦٠٧,٣	٥,٦٠٧,٣	الأموال الخاصة
٢,٥٩٣,٥	٢,٢٨٦,٤	١,٩٠٨,٢	٧٢٠,٠	١٢,٠٢٦,٣	١٠,٢٨٥,٨	التزامات أخرى

٥. الميزانية المجمعة للمصارف التجارية (في نهاية الفترة، بمليارات الليرات)

أيار ٢٠٢١	نيسان ٢٠٢١	آذار ٢٠٢١	كانون الأول ٢٠٢٠	أيار ٢٠٢٠	نيسان ٢٠٢٠	
١٦٧.١٠٩,٤	١٦٧.٥٨٥,١	١٦٧.٩٢٧,٨	١٦٨.١٤١,٥	١٧٥.٨٧٤,٧	١٧٧.٠٣٢,٨	نقد وودائع لدى مصرف لبنان
٢٠٣٨٥,٩	٢٠٢٠٨,٩	٢٠٠٦٩,٩	١٠٦٦٤,٤	١٠٤١٦,٢	١٠١٢٤,٩	-أوراق نقدية ونقود صغيرة باليرة
١٦٤.٧٢٣,٥	١٦٥.٣٧٦,٢	١٦٥.٨٥٧,٩	١٦٦.٤٧٧,١	١٧٤.٤٥٨,٥	١٧٥.٩٠٧,٩	-ودائع لدى مصرف لبنان*
١٠٢٠١,٠	١٠.٨٦,٣	٩٧٥,٤	٨٧٠,٧	٧٦٣,٩	٧٦٤,١	نقد وودائع لدى مؤسسات الاصدار الاخرى الغير مقيمة
٤٣.٢٢٦,٨	٤٤.٠٧٩,٤	٤٥.٥٥٨,٣	٤٧.٨٨٦,٥	٥٦.٣٧٣,٧	٥٧.٧٤٧,٤	مطالبات على الزبائن المقيمين
١٧.٩١٢,٠	١٨.٢٣٤,٦	١٨.٧٠٣,٧	١٩.٥٦٤,١	٢٠.١٦٦,٢	٢٠.١٣١,٢	-باليرة
٢٥.٣١٤,٨	٢٥.٨٤٤,٧	٢٦.٨٥٤,٧	٢٨.٣٢٢,٥	٣٦.٢٠٧,٥	٣٧.٦١٦,٢	-بالعملات الاجنبية
٥.٥٥٤,٢	٥.٥٩٦,٣	٥.٧٣٠,٦	٦.٢٣٥,١	٧.٨٨١,٩	٧.٩٩٧,٩	مطالبات على الزبائن الغير مقيمين
٢.١٢٨,٩	٢.١٤٨,٧	٢.٢١٣,٣	٢.٣٥٥,٩	٢.٥٢٣,٩	٢.٥٣٠,١	-باليرة
٣.٤٢٥,٣	٣.٤٤٧,٦	٣.٥١٧,٣	٣.٨٧٩,٢	٥.٣٥٨,٠	٥.٤٦٧,٩	-بالعملات الاجنبية
٢٥٦,٣	٢٤١,٩	٢٧٢,٤	٤٠١,٤	٤٢٦,٨	٤٣٠,٥	مطالبات على القطاع المالي المقيم
٨٣,٤	٨١,٦	٩٥,٨	١١٠,٣	١٤١,٦	١٤٦,١	-باليرة
١٧٢,٩	١٦٠,٣	١٧٦,٦	٢٩١,١	٢٨٥,٣	٢٨٤,٤	-بالعملات الاجنبية
٧.٣٥٨,٤	٦.٥٠٧,٩	٧.٣٧٠,٦	٧.١٠٩,٨	٧.١٠٩,٢	٧.٤٢٥,٠	مطالبات على القطاع المالي الغير مقيم
٣١٣,٢	٣١٠,٧	٣٢٨,٩	٣٢١,٧	٢٩١,٨	٢٧٨,٢	مطالبات على القطاع العام
٣٢.١٢٩,٦	٣٢.٨٩٥,١	٣٢.٩١٦,٣	٣٣.٨٦٨,٨	٣٩.١٩٤,٨	٣٩.٣٩١,٧	محفظه الأوراق المالية المقيمة
١٩٨,٨	٢١٤,٢	٢١٣,٠	٢٠٣,٦	١١٤,٢	١٢٠,٦	منها: أوراق مالية مصنفة بالقيمة العادلة مقابل حساب الارباح والخسائر
١٧٤,٩	٢٣٤,٨	٢٥٣,٧	٢٦٠,٤	٥٠٩,١	٤٨٥,٠	منها: أوراق مالية مصنفة بالقيمة العادلة مقابل عناصر الدخل الشامل
٢٨.٩٥٥,٦	٢٩.٦٦٦,٤	٢٩.٧٢٧,٧	٣٠.٩٣٠,٠	٣٦.٢٩٦,٨	٣٦.٤٣٧,٢	منها: أوراق مالية مصنفة بالكلفة المطفأة
٥٣,٩	٢٩,٤	٣٤,٣	٤٠,١	٦٢,٥	٥٣,٦	منها: فروقات تقييم المشتقات المالية
٢.٧٤٦,٥	٢.٧٥٠,٣	٢.٦٨٧,٧	٢.٤٣٥,٦	٢.٢١٢,٣	٢.٢٩٥,٤	منها: اسهم
١٦.٩٥٦,٧	١٧.٥٠٤,٧	١٧.٥٠٦,٦	١٧.٤٦٦,٠	٢١.١١٠,٢	٢١.٠٧٠,٨	-سندات الخزينة اللبنانية
١٢.٤١٥,٧	١٢.٦٥١,٥	١٢.٧٢٥,٩	١٤.١٥٧,٥	١٥.٨٤٩,٧	١٦.٠١٧,٦	-سندات دين الجمهورية اللبنانية بالعملات الأجنبية
٢.٧٥٧,٢	٢.٧٣٩,٠	٢.٦٨٣,٨	٢.٤٤٥,٣	٢.٢٣٤,٩	٢.٣٠٣,٣	-أوراق مالية أخرى
٦٤٧,٢	٧٣٥,٩	٧٠٩,٩	٧٣٤,٦	٧٧٦,٠	٧٧٩,٥	محفظه الأوراق المالية الغير مقيمة
٥.٣٧٢,٤	٥.٤٢٣,٩	٥.٣٩٠,٨	٥.٤٩٠,١	٥.٦٠١,٥	٥.٦٦٨,٧	أصول مادية
٢.١٠٠,١	٢.١٠٣,٩	٢.١٠٩,٩	٢.١٠٣,٦	٢.٢٤٧,٩	٢.٣١٩,٩	أصول الغير مادية
٥.٤٩٩,١	٦.١٥٤,٢	٦.١١٩,٠	٦.١٩٠,١	٦.١٠٢,٧	٦.٠٨٥,٠	موجودات خارجية اخرى
٥.٦٣٨,٧	٥.٤٥٥,٢	٥.٣٧٩,٨	٤.١١٩,٧	٤.٦٤٨,٣	٤.٢٥٢,٨	موجودات اخرى
٢٧٦.٤٠٦,٣	٢٧٨.١٧٥,٨	٢٨٠.٧٨٩,٨	٢٨٣.٤٧٣,٦	٣٠٧.٢٩٣,٣	٣١٠.١٧٣,٥	إجمالي الموجودات = إجمالي الالتزامات
١٦١.٠٨٦,٥	١٦٢.٢٠٣,١	١٦٣.٥٥٣,٩	١٦٦.١٨٢,٥	١٧٤.٣٣٨,٩	١٧٦.١٦٦,٦	ودائع الزبائن المقيمين
٣٥.٤٠٨,٧	٣٥.٧٩٧,١	٣٦.٤٦٩,٥	٣٦.٨٣١,٧	٤٠.٥٢٠,٦	٤٢.١٧٥,٢	-باليرة
١٢٥.٦٧٧,٨	١٢٦.٤٠٥,٩	١٢٧.٠٨٤,٤	١٢٩.٣٥٠,٨	١٣٣.٨١٨,٣	١٣٣.٩٩١,٤	-بالعملات الاجنبية
٤٠.٢٥٣,٠	٤٠.٤٤٠,٩	٤٠.٥٣٧,٤	٤١.٢٣٣,٢	٤٣.٨٢٨,٧	٤٣.٩٦٦,٩	ودائع الزبائن الغير مقيمين
٣.٣١٠,٣	٣.٣٢١,٥	٣.٣٤٣,٠	٣.٤٠٢,٨	٣.٥٩٩,٤	٣.٧٥٩,٩	-باليرة
٣٦.٩٤٢,٧	٣٧.١١٩,٤	٣٧.١٩٤,٤	٣٧.٨٣٠,٥	٤٠.٢٢٩,٤	٤٠.٢٠٧,٠	-بالعملات الاجنبية
٢.٣٣١,٩	٢.٤٠٦,٤	٢.٣٥٨,٣	٢.٣٣٦,٩	٢.٣٧٤,٦	٢.٢٤٨,٥	الالتزامات تجاه القطاع المالي المقيم
٩٩٨,٣	١.٠١٣,٨	٩٨٣,٦	٩٤٧,٣	٩٣٦,٥	٨٩٠,٠	-باليرة
١.٣٣٣,٦	١.٣٩٢,٦	١.٣٧٤,٨	١.٤٣٨,٧	١.٤٣٨,١	١.٣٥٨,٥	-بالعملات الاجنبية
٧.٩٤٨,٦	٨.١١١,٥	٨.٩٧٢,٢	٩.٩٢٤,١	١١.٧٨٤,٥	١٢.٠٣٤,٣	الالتزامات تجاه القطاع المالي الغير مقيم
٨.٤٢١,٧	٨.٧٩١,٧	٨.٦٦٤,٠	٨.٢٦٣,٩	٧.٣١٧,٣	٧.١٥٦,٤	ودائع القطاع العام
٣٢١,٤	٣٣٥,٩	٣٠١,٤	٥٠١,١	٥٢٢,٢	٤٤٦,٥	أوراق مالية مصدرة - مقيم
٢٥,١	١٠,٩	١٠,٤	٩,٤	٧٣,٤	٩,٩	منها: أوراق مالية مصدرة مصنفة بالقيمة العادلة مقابل حساب الارباح والخسائر
٢٩٦,٣	٣٢٥,١	٢٩١,٠	٤٩١,٧	٤٤٨,٨	٤٣٦,٦	منها: أوراق مالية مصدرة مصنفة بالكلفة المطفأة
٢٨٨,٨	٢٨٠,٥	٢٦٠,٧	٣١٢,٤	٣٧٣,٣	٣٧٥,٠	أوراق مالية مصدرة - غير مقيم
٢٥.٥٨٠,١	٢٥.٥٨٨,٩	٢٥.٥٥٩,٤	٣٠.٠٤٤,٨	٣٠.٥٥٩,٣	٣١.٣٣٥,٧	حسابات رأس مال
٥٤١,٢	٥٥٣,٧	٤٠٧,١	٤٠٤,٠	٢٨٥,٨	٢٨١,١	منها: غير مقيم
٢٣.٣٩٧,٩	٢٣.٦٠٠,٥	٢٣.٥٢٢,١	٢٨.٠٢٦,٠	٢٨.٩٩١,٤	٢٩.٧٦١,٣	-رأس مال أساسي
٢.١٨٢,٢	١.٩٨٨,٤	٢.٠٣٧,٣	٢.٠١٨,٨	١.٥٦٨,٠	١.٥٧٤,٣	-أموال خاصة مساندة
٣٠.١٧٤,٤	٣٠.٠١٦,٩	٣٠.٥٨٢,٥	٢٤.٦٧٤,٧	٣٦.١٩٤,٥	٣٦.٤٤٣,٦	الالتزامات أخرى*

* اعتباراً من كانون الأول ٢٠١٩، ووفقاً لمعايير التقاص بموجب المعيار المحاسبي الدولي رقم ٣٢ "الأدوات المالية: العرض" والإفصاح عن تقاص الأصول المالية والمطلوبات المالية بموجب المعيار الدولي للتقارير المالية رقم ٧، أجزت المصارف تقاص بين القروض الممنوحة لها من مصرف لبنان باليرة اللبنانية وتوظيفاتها المقابلة باليرة اللبنانية لدى مصرف لبنان والتي تحمل آجال الاستحقاق نفسها.

٦. إجمالي الودائع في القطاع المصرفي (في نهاية الفترة، بمليارات الليرات)

أيار ٢٠٢١				نيسان ٢٠٢١				
المجموع	غير مقيم	مقيم		المجموع	غير مقيم	مقيم		
		بالعملات الأجنبية	بالليرة اللبنانية			بالعملات الأجنبية	بالليرة اللبنانية	
								مصارف تجارية
٢٠١.٣٣٩,٥	٤٠.٢٥٣,٠	١٢٥.٦٧٧,٨	٣٥.٤٠٨,٧	٢٠٢.٦٤٤,٠	٤٠.٤٤٠,٩	١٢٦.٤٠٥,٩	٣٥.٧٩٧,١	ودائع الزبائن
٦٥.٩٩٣,٧	١١.٢٠٧,٧	٤٢.٧١٨,٤	١٢.٠٦٧,٦	٦٤.٨٠٤,٢	١١.٠٥٦,٠	٤١.٨٣٨,١	١١.٩١٠,٠	ودائع تحت الطلب
١٣٥.٣٤٥,٨	٢٩.٠٤٥,٢	٨٢.٩٥٩,٤	٢٣.٣٤١,١	١٣٧.٨٣٩,٨	٢٩.٣٨٤,٩	٨٤.٥٦٧,٨	٢٣.٨٨٧,١	ودائع لأجل
١٠.٢٨٠,٥	٧.٩٤٨,٦	١.٣٣٣,٦	٩٩٨,٣	١٠.٥١٧,٩	٨.١١١,٥	١.٣٩٢,٦	١.٠١٣,٨	ودائع القطاع المالي
٣.٢١٧,٦	٢.٢٤٢,٦	٤٧٥,٩	٤٩٩,١	٣.٤٦٠,٥	٢.٤٣٦,٤	٤٨١,٨	٥٤٢,٣	ودائع تحت الطلب
٧.٠٦٢,٩	٥.٧٠٦,٠	٨٥٧,٧	٤٩٩,٢	٧.٠٥٧,٤	٥.٦٧٥,٠	٩١٠,٩	٤٧١,٥	ودائع لأجل
٨.٤٢١,٧	٠,٠	١.٤٢١,٦	٧.٠٠٠,٢	٨.٧٩١,٧	٠,٠	١.٤٠٦,٦	٧.٣٨٥,١	ودائع القطاع العام
١.٢٦٢,٤	٠,٠	٣٩٧,١	٨٦٥,٣	١.٢٠٨,٤	٠,٠	٣٨٢,٣	٨٢٦,١	ودائع تحت الطلب
٧.١٥٩,٣	٠,٠	١.٠٢٤,٥	٦.١٣٤,٨	٧.٥٨٣,٣	٠,٠	١.٠٢٤,٣	٦.٥٥٩,٠	ودائع لأجل
								القطاع المصرفي
٢٠٣.٣٦١,٩	٤٠.٥١٨,٣	١٢٦.٦٧٥,٨	٣٦.١٦٧,٧	٢٠٤.٧٠١,٧	٤٠.٧١١,٠	١٢٧.٤٢٦,٠	٣٦.٥٦٤,٧	ودائع الزبائن
٦٦.٥٢٩,٧	١١.٣٢٠,٢	٤٣.٠٤٨,٦	١٢.١٦٠,٩	٦٥.٣٥٥,٩	١١.١٦٨,٠	٤٢.١٩٠,١	١١.٩٩٧,٩	ودائع تحت الطلب
١٣٦.٨٣٢,١	٢٩.١٩٨,١	٨٣.٦٢٧,٢	٢٤.٠٠٦,٨	١٣٩.٣٤٥,٨	٢٩.٥٤٣,٠	٨٥.٢٣٥,٩	٢٤.٥٦٦,٩	ودائع لأجل
١٠.٠١٤,٢	٨.٢٠١,٤	١.١٩٤,٩	٦١٨,٠	١٠.٢٤٦,٩	٨.٣٨٩,٦	١.٢٣٨,٤	٦١٩,٠	ودائع القطاع المالي
٣.٠٢١,٠	٢.٢٦٥,٦	٤٣٧,١	٣١٨,٣	٣.٢٤٢,٩	٢.٤٦٢,٠	٤٢٨,٨	٣٥٢,٠	ودائع تحت الطلب
٦.٩٩٣,٢	٥.٩٣٥,٨	٧٥٧,٨	٢٩٩,٧	٧.٠٠٤,١	٥.٩٢٧,٥	٨٠٩,٦	٢٦٧,٠	ودائع لأجل
٨.٤٣٨,٦	٠,٠	١.٤٢١,٦	٧.٠١٦,٩	٨.٨١٦,١	٠,٠	١.٤٠٦,٦	٧.٤٠٩,٤	ودائع القطاع العام
١.٢٧٤,٥	٠,٠	٣٩٧,١	٨٧٧,٤	١.٢١٩,٣	٠,٠	٣٨٢,٤	٨٣٧,٠	ودائع تحت الطلب
٧.١٦٤,٠	٠,٠	١.٠٢٤,٥	٦.١٣٩,٦	٧.٥٩٦,٨	٠,٠	١.٠٢٤,٣	٦.٥٧٢,٥	ودائع لأجل
٢٢١.٨١٤,٧	٤٨.٧١٩,٧	١٢٩.٢٩٢,٣	٤٣.٨٠٢,٦	٢٢٣.٧٦٤,٧	٤٩.١٠٠,٦	١٣٠.٠٧١,٠	٤٤.٥٩٣,١	مجموع الودائع في القطاع المصرفي
	٧٧,٨٩%				٧٧,٧٣%			نسبة الدولار في القطاع المصرفي

٧. معدلات الفائدة: المصارف التجارية* (بالنسبة المئوية)

معدل ليون ٣ أشهر	المعدلات بالدولار					فائدة الاقتراض بين المصارف (ل.ل.)	المعدلات بالليرة					الفترة
	متوسط المعدلات الدائنة	إدخار وحسابات لأجل	إدخار تحت الطلب	حسابات شيكات وحسابات جارية	متوسط المعدلات المدينة		متوسط المعدلات الدائنة	إدخار وحسابات لأجل	إدخار تحت الطلب	حسابات شيكات وحسابات جارية	متوسط المعدلات المدينة	
١,٨٢	٤,٠٠	٤,٦٧	٠,٥٥	٠,٤١	١٠,٠٧	٤٠,٠٠	٦,٦٢	٧,٥٩	١,٦٧	٠,٨٠	٩,٨٦	٢٠٢٠
١,٦٨	٣,٢٢	٣,٨٠	٠,٣٦	٠,٤٤	٩,١١	٢٠,٠٠	٥,٨١	٦,٧١	١,٢٢	٠,٨٣	٩,٣٣	كانون ٢
١,١٠	٢,٥٣	٣,٠١	٠,٣٣	٠,٥٠	٨,٥٥	٣,٠٠	٥,١٣	٥,٩٨	١,١٩	٠,٩٢	٩,٤١	شباط
١,٠٩	٢,٣٢	٢,٧٨	٠,٣١	٠,٥٠	٧,٧٩	٣,٠٠	٥,٠٦	٥,٩٤	١,١٦	٠,٧٩	٩,٢٩	آذار
٠,٤٠	١,٩٩	٢,٤٢	٠,٢٩	٠,٣٥	٧,٩٠	٣,٠٠	٤,٦٣	٥,٥٥	١,١٢	٠,٧٠	٨,٤٥	نيسان
٠,٣١	١,٦٤	٢,٠٢	٠,١٤	٠,٤٥	٧,٤٩	٣,٠٠	٤,١٦	٥,١٣	٠,٨٢	٠,٧٥	٦,٨٤	أيار
٠,٢٧	١,٤٩	١,٨٨	٠,١٠	٠,٣٤	٧,٤٢	٣,٠٠	٣,٧٦	٤,٦٩	٠,٥٦	٠,٧٣	٧,١٥	حزيران
٠,٢٥	١,٢٨	١,٦١	٠,٠٦	٠,٤٣	٧,٥٤	٣,٠٠	٣,٤٧	٤,٣٩	٠,٥٣	٠,٦٩	٧,١٤	تموز
٠,٢٤	١,١٥	١,٤٤	٠,٠٦	٠,٤١	٧,٥٤	٣,٠٠	٣,٣٥	٤,٢٨	٠,٤٦	٠,٦٩	٧,٨٩	آب
٠,٢٢	١,٠٤	١,٣٤	٠,٠٩	٠,٣٤	٧,٤٦	٣,٠٠	٣,١٤	٤,٠٣	٠,٥٨	٠,٦٦	٧,٦١	أيلول
٠,٢٢	٠,٩٧	١,٢٢	٠,٠٨	٠,٤٤	٦,٦٣	٣,٠٠	٢,٩١	٣,٧٥	٠,٥٩	٠,٦٧	٧,٩٢	تشرين ١
٠,٢٣	٠,٩٤	١,١٩	٠,٠٩	٠,٤٦	٦,٧٣	٣,٠٠	٢,٦٤	٣,٣٩	٠,٣٧	٠,٧٢	٧,٧٧	تشرين ٢
٠,٢٢	٠,٥٨	٠,٨٠	٠,٠٨	٠,١٢	٦,٥٢	٣,٠٠	٢,٣١	٣,٠٨	٠,٣٥	٠,٥٠	٨,٥٣	كانون ١
٠,١٩	٠,٥٤	٠,٧٦	٠,٠٦	٠,١٢	٦,٩٢	٣,٠٠	٢,١١	٢,٨٥	٠,٢٥	٠,٤٧	٧,٥٩	كانون ٢
٠,١٩	٠,٥٢	٠,٧٤	٠,٠٦	٠,١٢	٧,١٤	٣,٠٠	١,٩٦	٢,٦٤	٠,٣٠	٠,٥٨	٨,٠٢	شباط
٠,١٨	٠,٤٩	٠,٦٦	٠,٠٦	٠,٢١	٦,٨٨	٣,٠٠	٢,٠١	٢,٧٢	٠,٣١	٠,٥٩	٨,٠٠	آذار
٠,١٥	٠,٤٢	٠,٥٦	٠,٠٧	٠,٢١	٦,٦١	٣,٠٠	١,٨٥	٢,٥٣	٠,٣٣	٠,٥٧	٧,٨٦	نيسان
												أيار

*تمت مراجعة متوسط معدلات الإقراض بالليرة اللبنانية لاحتساب المعدلات قبل أي دعم أو إعفاء من الإحتياطي الإلزامي.

٨. سندات الخزينة ومعدلات الفائدة (في نهاية الفترة، بالنسبة المئوية)

هامش الفوائد بين سندات الخزينة لثلاثة أشهر والليون												
كانون ١	تشرين ٢	تشرين ١	أيلول	آب	تموز	حزيران	أيار	نيسان	آذار	شباط	كانون ٢	
٣,٣٩	٣,٤٠	٣,٢٢	-	-	-	٢,٩٠	٢,٧٧	٢,٧١	٢,٦٩	٢,٦٢	٢,٥٣	٢٠١٩
٣,٢٧	٣,٢٨	٣,٢٨	٣,٢٦	٣,٢٥	٣,٢٣	٣,١٩	٣,١٠	٢,٤١	٤,٢٠	٣,٦٢	٣,٤٨	٢٠٢٠
							٣,٣٥	٣,٣٢	٣,٣١	٣,٣١	٣,٢٨	٢٠٢١

معدلات الفائدة على سندات الخزينة

الفترة	٣ أشهر		٦ أشهر		١٢ شهراً		٢٤ شهراً		٣٦ شهراً	
	الفائدة الاسمية	الفائدة الفعلية	الفائدة الاسمية	الفائدة الفعلية	الفائدة الاسمية	الفائدة الفعلية	فائدة القسيمة	فائدة القسيمة	فائدة القسيمة	فائدة القسيمة
٢٠١٩	٥,٢٣	٥,٣٠	٥,٦٨	٥,٨٥	٦,١٠	٦,٥٠	٧,٠٠	٧,٥٠	٧,٥٠	١٠,٠٠
٢٠٢٠	٣,٤٧	٣,٥٠	٣,٩٢	٤,٠٠	٤,٣١	٤,٥٠	٥,٠٠	٥,٠٠	٥,٥٠	١٠,٠٠
نيسان	٣,٤٧	٣,٥٠	٣,٩٢	٤,٠٠	٤,٣١	٤,٥٠	٥,٠٠	٥,٠٠	٥,٥٠	١٠,٠٠
أيار	٣,٤٧	٣,٥٠	٣,٩٢	٤,٠٠	٤,٣١	٤,٥٠	٥,٠٠	٥,٠٠	٥,٥٠	١٠,٠٠
كانون الأول	٣,٤٧	٣,٥٠	٣,٩٢	٤,٠٠	٤,٣١	٤,٥٠	٥,٠٠	٥,٠٠	٥,٥٠	١٠,٠٠
٢٠٢١	٣,٤٧	٣,٥٠	٣,٩٢	٤,٠٠	٤,٣١	٤,٥٠	٥,٠٠	٥,٠٠	٥,٥٠	١٠,٠٠
آذار	٣,٤٧	٣,٥٠	٣,٩٢	٤,٠٠	٤,٣١	٤,٥٠	٥,٠٠	٥,٠٠	٥,٥٠	١٠,٠٠
نيسان	٣,٤٧	٣,٥٠	٣,٩٢	٤,٠٠	٤,٣١	٤,٥٠	٥,٠٠	٥,٠٠	٥,٥٠	١٠,٠٠
أيار	٣,٤٧	٣,٥٠	٣,٩٢	٤,٠٠	٤,٣١	٤,٥٠	٥,٠٠	٥,٠٠	٥,٥٠	١٠,٠٠

٩. عمليات المقاصة*

بالعملة الأجنبية (العدد بالوحدة والقيمة بالآلاف الدولارات)						بالليرة اللبنانية				
مجموع العمليات بالعملة الأجنبية		يورو		دولار اميركي		جنيه استرليني			(العدد بالآلاف والمبالغ بمليارات الليرات)	
القيمة	العدد	القيمة	العدد	القيمة	العدد	القيمة	العدد		المبلغ	
٣٤,٨٢٢,٤٨١	٥,٢٩٤,٤٤٠	١,١١٨,٩٧١	٧٥,٤٣٤	٣٣,٦٦٥,٩٦٤	٥,٢١٧,٣٦٤	٣٧,٥٤٧	١,٦٤٢	٣٤,٣٨٥	٤,٦٣٦	٢٠١٩
٣٠,٤٥٥,٣١٤	٤,٨٧٥,٥٠٥	٩٠,٤٢٥	٦,٢٤٧	٢,٩٥٢,٢٧٠	٤,٨١٠,١١٤	٢,٨١٩	١٤٤	٢,٧٩٨	٣٧٣	كانون ٢
٣٠,٧١٢,٢٨٦	٤,٨٩٠,٦٦٥	٩٥,٣٠٧	٦,٦٢٧	٢,٩٧١,٨٦٤	٤,٨٢٤,٩٠٠	٤,١١٤	١٣٨	٢,٦٨٦	٣٦٢	شباط
٣,٢٢٩,٣٥٥	٥٣٥,٠٦٩	٨٧,٤٢٩	٧,٢٦٧	٣,١٤٠,٠٣٩	٥٢٧,٦٦٧	١,٨٨٦	١٣٥	٣,٧٧٠	٤٠٥	آذار
٢,٨٠٠,٢٢٦	٤٦٦,١٥٠	٨٥,٢٩٠	٦,٣٧٤	٢,٧١٢,٧٠٥	٤٥٩,٦٦٢	٢,٣٣١	١١٤	٢,٤٦٢	٣٦٠	نيسان
٢,٥٢٨,٨٨٩	٤٢٠,٦٧٦	٩٦,٦٠٢	٦,١١١	٢,٤٢٩,٧٣١	٤١٤,٤٣٤	٢,٥٥٧	١٣١	٢,٤٤٧	٣٦٥	أيار
٢,٥٠١,٥٧١	٤٣٠,٦٩٩	٦٩,٦٧٢	٦,٠٣٣	٢,٤٢٨,٨٤٩	٤٢٤,٥٤٩	٣,١٩٣	١١٧	٢,٣٨٤	٣٦٧	حزيران
٣,١٦٨,٠٩٨	٥٢٦,٧٨٧	٩٩,٣٢٤	٧,٠٩٩	٣,٠٦٦,١٤٢	٥١٩,٥٣٤	٢,٦٣٢	١٥٤	٢,٨٦٥	٤٣٩	تموز
٢,٩٧٧,٨٨٨	٤٧٣,٥٥٩	٧٦,٧٥٤	٦,٦٣٢	٢,٨٩٨,٠٣٥	٤٦٦,٧٦٣	٣,٠٩٩	١٦٤	٢,٨٠٢	٣٩٩	آب
٢,٩٣٨,٨٢٨	٤٥١,٨٤١	٩٩,٧٧٢	٦,٥٣٠	٢,٨٣٦,٠٢٦	٤٤٥,١٤٥	٣,٠٢٩	١٦٦	٣,١٠٦	٤٤٠	أيلول
١,٧١٦,٥٧٦	٢٥٠,٨٧٤	٧٣,٢٦٠	٣,٨٢٧	١,٦٤١,٠٠٨	٢٤٦,٩٥٤	٢,٣٠٧	٩٣	٢,٠٧٨	٢٨٣	تشرين ١
٢,٩٤٥,٥٠٦	٣٥٤,٢٧٩	١,٠٢,٥٥٢	٦,٢٧٣	٢,٨٤٠,٠٧٦	٣٤٧,٨٥٩	٢,٥١٨	١٤٧	٣,٣٦٥	٤٥١	تشرين ٢
٣,٨٩٨,٤٠٢	٤٠٧,٣٣٦	١,٤٢,٧٨٢	٦,٤١٤	٣,٧٤٨,٥٥٩	٤٠٠,٧٨٣	٧,٠٦١	١٣٩	٣,٦٢١	٣٩٣	كانون ١
٣٣,٨٨٤,٠٧٦	٢,٩٩٣,٧٣٨	٦١٤,٧٢٨	٢٨,٩٠٨	٣٣,٢٤٤,٨٥٥	٢,٩٦٤,١٦٢	٢٤,٤٩٣	٦٦٨	٢٩,٨٣٦	٢,٨٥٧	٢٠٢٠
٤,٤١١,٧٨٥	٤٠١,٤٥٦	١,٠٥,٧٣٤	٥,٥٢٧	٤,٢٩٨,٠١٦	٣٩٥,٨١٥	٧,٩٤٥	١١٤	٣,٤٣٨	٣٥٦	كانون ٢
٣,٦٠٩,٠٥٧	٣٦٧,٠٩٤	١,٠٢,٧٠٨	٤,٣٦٥	٣,٥٠٠,٥٦٣	٣٦٢,٦٤٩	٥,٧٨٦	٨٠	٣,١٣٠	٣٤١	شباط
٢,٤٠٨,٥١٩	٢٠٠,٤١٧	٧٤,١٦٥	٢,٢٨٢	٢,٣٣٢,٦٨٤	١٩٧,٤٨٠	١,٦٧٠	٤٨	١,٧٢٤	١٨٩	آذار
١,٩٤٦,٦٣٠	١٤٣,٠٢١	٥١,٢٨٧	٢,٠١٨	١,٨٩٢,٢٢٣	١٤٠,٩٣٣	٣,١٢٠	٧٠	١,٥٠٤	١٩٨	نيسان
١,٤٦٦,٩٦٤	١,٩٠,٧٩١	٢١,٥٥٢	١,٤٣٢	١,٤٤٤,٨٨٢	١,٠٨,٤٢٨	٥٢٩	٣١	١,٦٦٦	١٩٠	أيار
٣,٠٩٨,٩٥٥	٢٧٢,٤٩٩	٥٥,٩٤٤	٢,٠٧٦	٣,٠٤٢,١٩٧	٢٦٩,٦٧٣	٨١٥	٦٥	٢,٦٦٢	٢٧٢	حزيران
٣,٩١٠,٣٣٥	٢٧٩,٩١٠	٦٧,٧٠٨	٢,٣٧٣	٣,٨٤١,٦٨٦	٢٧٧,٤٧٤	٩٤١	٦٣	٢,٨١١	٢٥٥	تموز
٢,٤١٢,٣٥٥	٢٠٩,٦١٧	٣٢,٣٨٢	١,٣٧٢	٢,٣٧٩,٢١٥	٢٠٨,٢٠٥	٧٥٨	٤٠	٢,١٦٠	١٩٣	آب
٢,٩٤٩,٠٦٢	٢٧٩,٧٨٥	٢٦,٥٧٩	١,٦٤٢	٢,٩٢٢,٠٠٦	٢٧٨,١٠٣	٤٧٨	٤٠	٢,٤٨٠	٢٣٢	أيلول
٢,٦٢٥,٥٥٨	٢٤٩,٦٦٠	٣٢,٨٤٦	١,٥٩٢	٢,٥٩١,٢٢٧	٢٤٨,٠٢٩	١,٤٨٦	٣٩	٢,٧٩٧	٢١٥	تشرين ١
٢,٢٤٢,٥٣٨	٢٣٢,٦٩٢	١٩,٩٩٠	١,٥٩٥	٢,٢٢٢,٠٥٧	٢٣١,٠٥٩	٤٩١	٣٨	٢,٥٣٧	١٩٥	تشرين ٢
٢,٨٠٢,٣١٨	٢٤٨,٠٤٣	٢٣,٨٣٤	٢,٠٤٩	٢,٧٧٨,٠١٠	٢٤٥,٩٥٤	٤٧٤	٤٠	٢,٩٢٨	٢٢٠	كانون ١
٩,٤٥٦,٤٤٦	٨٤٥,٦١٧	٦٣,٧٩٣	٥,١٩٦	٩,٣٩١,٧٦٥	٨٤٠,٢٩٥	٨٨٨	١٢٦	١١,٢٧٨	٧٠٥	٢٠٢١
١,٤٤٩,٢٤٩	١٣٠,٨١٠	١٦,٥٩٨	٨٧٧	١,٤٣٢,٦٠٩	١٢٩,٩١٤	٤٢	١٩	١,٢٠٦	٩٢	كانون ٢
١,٣٨٤,٣٥٦	١٢٥,٧٣٠	٥,٨٧٨	٨٩٨	١,٣٧٨,١٨٥	١٢٤,٨٠٩	٢٩٣	٢٣	١,٩٧٠	١٢١	شباط
٣,٠١٣,٧٤٨	٢٥٠,٤٧٤	١٧,٥٦٩	١,٣٥٧	٢,٩٩٥,٩٠٧	٢٤٩,٣٥٠	٢٧٢	٣٣	٣,٠٨٠	١٩٢	آذار
٢,١٠٨,٣٣٧	١٨٥,٣٨١	١٤,٧٣٥	١,١٢٣	٢,٠٩٣,٤٤٩	١٨٤,٢٣٨	١٥٣	٢٠	٢,٥٩٢	١٥٩	نيسان
١,٥٠٠,٧٥٦	١٥٢,٩٥٦	٩٠,١٢	٩٤١	١,٤٩١,٦١٧	١٥١,٩٨٤	١٢٧	٣١	٢,٤٢٩	١٤١	أيار

* بناء على إعلام مصرف لبنان رقم ٨٧٧ الصادر في ١٦ أيار ٢٠١٢، ستجري جلسات مقاصة المصارف فقط في المقر الرئيسي لمصرف لبنان، بيروت. تمت مراجعة هذه الأرقام منذ كانون الثاني ٢٠١٤ فاصبحت تتضمن الشيكات المحصّلة فقط بعد أن استثنيت منها عمليات الدفع المباشر.

١٠. الاعتمادات والبوالص المستندية للاستيراد والتصدير (بمليارات الليرات)

البوالص		الاعتمادات المستندية								الفترة
وضعية البوالص بنهاية الفترة	بوالص خارجة خلال الفترة	بوالص واردة خلال الفترة	وضعية الاعتمادات بنهاية الفترة		اعتمادات مستعملة		الاعتمادات المفتوحة خلال الفترة			
			تصدير	استيراد	تصدير	استيراد	تصدير	استيراد		
تصدير	استيراد	تصدير	استيراد	تصدير	استيراد	تصدير	استيراد	تصدير	استيراد	٢٠٢٠
٤٢٨,٩	٦٣,٣	٤٨,٩	٤٠,٦	٦٨١,٧	٥٢٨,٣	١٩٦,٥	١٩٧,٤	٩٨,٥	١٩٦,٨	كانون ٢
٤١٦,٥	٥٨,٢	٤٥,٣	٥١,٦	٦٠٧,٩	٤١٩,٢	٨١,٢	١٤٨,٩	١٥,٥	٨٥,٣	شباط
٤٠٩,٠	٥٨,٧	٣٧,٢	٤٦,٥	٥٦٨,١	٣٦٨,٧	٤٤,٠	٨٦,٣	٢٣,٩	٦١,٤	آذار
٣٩٠,٠	٤٣,٧	٣٧,٢	٣١,٠	٥٢٥,٧	٢٩٨,٩	٥٢,٩	٥٨,١	٢٩,٦	٢٤,٤	نيسان
٣٧٥,٧	٥٠,٦	٣٣,٧	٣٦,٤	٤٨٤,٤	٢٧١,٥	٣٨,٥	٣١,٠	١٠,٢	٣٣,٧	أيار
٣٧٦,٠	٤٦,٨	٣٤,٢	٤٠,٦	٣٨٥,٠	٢٣٩,١	٦٠,٦	٣٣,٧	١١,٨	٤٠,٩	حزيران
٣٥٦,٦	٤١,٤	٤٢,٣	٢٦,٠	٣٩٦,٠	٢١٩,٩	٢٢,٠	٢٧,٧	٣٦,٠	٣٠,٨	تموز
٣٤٨,٣	٣٥,٥	٢٤,٥	٢٠,٥	٣٦١,٦	١٧٥,٤	٥٤,٣	٤٤,١	٢٥,٣	١٢,٥	آب
٣٣٤,٣	٤٣,٣	٣٠,٥	٢٩,٣	٣٣٢,٣	١٥٧,٠	١٧,٠	٢,١	١,٥	٥,٠	أيلول
٣٢٥,٦	٥٢,٩	٢٧,٣	٤٢,٠	٣٢٨,٣	١٣٦,٤	٨,٠	٤,٧	٩,٣	٣,٥	تشرين ١
٣٢١,٥	٦٣,٦	٢٣,٧	٤٦,٥	٢٥١,٣	١٢٩,٨	٢٦,٢	١٠,٢	١٥,٧	١١,٤	تشرين ٢
٣٢١,١	٦١,٠	٢٥,٦	٥٣,٠	٢٠٨,٢	٩٧,٨	١٤,٧	٢٤,٧	٦,٩	١١,٣	كانون ١
										٢٠٢١
٣١٥,٠	٧٣,٠	٢٢,٤	٣٧,٧	٢٣٤,٧	٩٢,٣	٣,٧	٩,٢	٣١,٥	١٠,٣	كانون ٢
٣١٨,٥	٥٣,٤	١٧,٤	٢٦,٩	٢٢١,٥	٨٤,١	٦,٤	٩,٤	١٥,٤	٢,٤	شباط
٣٢٠,٨	٦٧,١	٢٢,٣	٤٦,٠	٢٣٢,٤	٨١,٧	٥,٤	٨,٧	٢٢,٥	٧,٨	آذار
٣٢٩,١	٧٠,٠	٢٦,٧	٣٨,٠	٢١٧,٥	٧٥,٤	١٣,١	٣,٩	٦,٢	١٢,١	نيسان
٣٢٩,٩	٧٧,٣	٢٤,٣	٢٦,٠	١٩٧,٢	٦٩,٣	١٩,٣	٩,٩	٧,٩	٤,٧	أيار

١١. أدوات الدين العام الداخلي (في نهاية الفترة، بمليارات الليرات)

أيار ٢٠٢١	نيسان ٢٠٢١	آذار ٢٠٢١	كانون الأول ٢٠٢٠	أيار ٢٠٢٠	نيسان ٢٠٢٠	
٩٢,١٠٩	٩١,٨١٧	٩١,٣٢٧	٨٩,٧٦٢	٨٨,٢٤٦	٨٨,١٢٦	الدين القائم بالليرة اللبنانية
٩٠,٤٢١	٩٠,٣١٧	٨٩,٩٧٢	٨٨,٢٢٩	٨٦,٧٦٢	٨٦,٦٤١	١. سندات طويلة الأجل*
٨٧,٢٢٩	٨٧,١٣٧	٨٦,٦٩٧	٨٥,٠١٨	٨٣,٦٥٨	٨٣,٢٢٨	- سندات ما فوق ٢٤ شهراً
١,٦٨٧	١,٦٨٠	١,٧٨١	١,٩١٠	١,٦٧٢	١,٩٦٦	- سندات ففة ٢٤ شهراً
١,٥٠٥	١,٥٠٠	١,٤٩٤	١,٣٠١	١,٤٣٢	١,٤٤٧	- فائدة القسائم
١,٣٦٤	١,١٧٨	١,٠١٥	١,١٩٥	١,١٨٩	١,٢٠٣	٢. سندات قصيرة الأجل*
١,١٨٤	٩٩٤	٨٣٤	١,٠٢٢	١,٠٧٦	١,٠٧٧	- سندات ففة ١٢ شهراً
١١٠	١١٠	١٠٧	١٣٦	٦٦	٧٠	- سندات لسته أشهر
٧٠	٧٤	٧٤	٣٧	٤٧	٥٦	- سندات لثلاثة أشهر
٣٢٤	٣٢٢	٣٤٠	٣٣٨	٢٩٥	٢٨٢	٣. قروض

إن الفروقات الطفيفة بين أرقام هذا الجدول والأرقام المنشورة من قبل وزارة المالية ترد إلى تصويب بعض الأرقام التي تكون نشرت سابقاً على أساس شبه نهائي حرصاً على عدم تأخير صدور هذه المعلومات.
* إن سندات الخزينة مسجلة بقيمتها الفعلية (القيمة الشرائية+الفوائد المترتبة).

١٢. أسعار صرف أهم العملات الاجنبية (بالليرة اللبنانية)

ذهب (اونصة)	فضة (اونصة)	دولار كندي	ين ياباني (١٠٠)	جنيه استرليني	فرنك سويسري	يورو	دولار أميركي	
متوسط الفترة								٢٠٢٠
٢,٥٨٩,٩٧٩	٢٤,٤٨٦	١,٠٧٩	١,٤٠٧	١,٨٥٥	١,٥٥٤	١,٦٤٣	١,٥٠٧,٥	أيار
٢,٦١٥,٨٧٢	٢٦,٧٥٠	١,١١٢	١,٤٠١	١,٨٨٨	١,٥٨٤	١,٦٩٧	١,٥٠٧,٥	حزيران
٢,٩٠١,٢٧٠	٣٨,٩٥٦	١,١٤١	١,٤٢٩	١,٩٥٥	١,٦٤٩	١,٧٧٨	١,٥٠٧,٥	أيلول
٢,٧٩٥,٠٨١	٣٧,٥٠٨	١,١٧٦	١,٤٥٢	٢,٠٢٣	١,٦٩٥	١,٨٣٣	١,٥٠٧,٥	كانون الأول
نهاية الفترة								٢٠٢١
٢,٥٩٤,٤٧٣	٣٨,٦٩٧	١,١٩٩	١,٣٨٧	٢,٠٩١	١,٦٢٣	١,٧٩٥	١,٥٠٧,٥	آذار
٢,٦٥٠,٣٦١	٣٨,٦١٧	١,٢٠٥	١,٣٨٤	٢,٠٨٦	١,٦٣٦	١,٨٠٥	١,٥٠٧,٥	نيسان
٢,٧٩٢,٠٩٤	٤١,٤٩٣	١,٢٤٣	١,٣٨١٥	٢,١٢٤	١,٦٧٠	١,٨٣٢	١,٥٠٧,٥	أيار
نهاية الفترة								٢٠٢٠
٢,٦٠١,٥٨٣	٢٦,٣٥١	١,٠٩٤	١,٤٠٦	١,٨٥٤	١,٥٦٧	١,٦٧٦	١,٥٠٧,٥	أيار
٢,٦٦٩,٠٧٤	٢٦,٩٠٢	١,١٠١	١,٣٩٩	١,٨٤٨	١,٥٨٣	١,٦٨٩	١,٥٠٧,٥	حزيران
٢,٨٣٨,٠٩٥	٣٥,٦٢٨	١,١٢٤	١,٤٢٦	١,٩٣٢	١,٦٣٢	١,٧٦٣	١,٥٠٧,٥	أيلول
٢,٨٣١,٨٣٩	٣٩,٦١٧	١,١٧٩	١,٤٦١	٢,٠٤٩	١,٧٠٧	١,٨٥١	١,٥٠٧,٥	كانون الأول
نهاية الفترة								٢٠٢١
٢,٥٤٠,٦٩٥	٣٦,٣٦٨	١,١٩٧	١,٣٦٣	٢,٠٧٩	١,٦٠٠	١,٧٧١	١,٥٠٧,٥	آذار
٢,٦٧٧,٠٩٤	٣٩,٦٧٠	١,٢٢٥	١,٣٨٢	٢,١٠٤	١,٦٥٦	١,٨٢٦	١,٥٠٧,٥	نيسان
٢,٨٧٣,٢٢٠	٤٢,٢٠٢	١,٢٤٩	١,٣٧٤٠	٢,١٣٧	١,٦٧٥	١,٨٣٨	١,٥٠٧,٥	أيار

١٣. الدين العام بحسب مصادر التمويل (في نهاية الفترة)

أيار ٢٠٢١	نيسان ٢٠٢١	آذار ٢٠٢١	كانون الأول ٢٠٢٠	أيار ٢٠٢٠	نيسان ٢٠٢٠	
٩٢,١٠٩	٩١,٨١٧	٩١,٣٢٧	٨٩,٧٦٢	٨٨,٢٤٦	٨٨,١٢٦	١. الدين القائم بالليرة اللبنانية (بالمليارات)
٥٧,٠٧٩	٥٦,٧٤٩	٥٦,٤٤٥	٥٥,٠٧٩	٥٢,١١٢	٥١,٨١٨	أ. المصرف المركزي
٥٧,٠٧٩	٥٦,٧٤٩	٥٦,٤٤٥	٥٥,٠٧٩	٥٢,١١٢	٥١,٨١٨	محفظة سندات الخزينة ^١
.	قروض للمؤسسات العامة
٢٣,١٣٠	٢٣,١٧٥	٢٣,٢٤٢	٢٣,١٥٧	٢٤,٦٣٥	٢٤,٦٦٥	ب. المصارف
٢٢,٨٠٦	٢٢,٨٥٣	٢٢,٩٠٢	٢٢,٨١٩	٢٤,٣٤٠	٢٤,٣٨٣	سندات الخزينة ^٢
٣٢٤	٣٢٢	٣٤٠	٣٣٨	٢٩٥	٢٨٢	قروض اخرى
١١,٩٠٠	١١,٨٩٣	١١,٦٣٩	١١,٥٢٦	١١,٤٩٩	١١,٦٤٣	ج. سندات القطاع غير المصرفي ^٣
١٧,٣١٠	١٦,٣٨٧	١٥,٨٤٠	١٥,١٣٣	١٣,٨٢٧	١٣,٨٢٦	٢. ودائع القطاع العام
٧٤,٧٩٩	٧٥,٤٣٠	٧٥,٤٨٧	٧٤,٦٢٩	٧٤,٤١٩	٧٤,٣٠٠	٣. الدين الصافي بالليرة اللبنانية
٣٧,٠٧٧	٣٦,٨٦٥	٣٦,٦٦١	٣٦,٠٥٠	٣٤,٦١٠	٣٤,٤٢٥	٤. الدين بالعملات الأجنبية (بملايين الدولارات)
١٣٠,٦٩٢	١٣١,٠٠٤	١٣٠,٧٥٤	١٢٨,٩٧٥	١٢٦,٥٩٣	١٢٦,١٩٦	٥. مجموع الدين الصافي (بمليارات الليرات)

المصدر: وزارة المالية، أرقام شبه نهائية قابلة للتصحيح. إن الفروقات الطفيفة بين أرقام هذا الجدول والأرقام المنشورة من قبل وزارة المالية ترد إلى تصويب بعض الأرقام التي تكون نشرت سابقاً على أساس شبه نهائي حرصاً على عدم تأخير صدور هذه المعلومات.

^١ سندات الخزينة مسجلة بقيمتها الفعلية (القيمة الشرائية+الفوائد المتراكمة).

^٢ ابتداء من أيلول ١٩٩٩، تشمل هذه الأرقام صكوك المديونيات الى جانب سندات الخزينة.

^٣ نظراً لتوسع سوق سندات الخزينة، يتعدى احصاء حيازاتها من قبل غير المقيمين، ولذلك أدرجت جميع سندات الخزينة المصدرة بالليرة في الدين القائم بالليرة اللبنانية، والسندات المصدرة بالدولار في الدين بالعملات الأجنبية.

١٤. سندات دين الجمهورية اللبنانية بالعملة الأجنبية

إقفال أيار ٢٠٢١			إقفال نيسان ٢٠٢١			استحقاق	
هامش	فائدة %	سعر	هامش	فائدة %	سعر		
٣٩١,٥٨	٣٦٠,٠٠	١٣,١٣	٣٩٩,٢٩	٣٣٢,٦٠	١٢,٣٨	٢٠٢٢/٠٥/٢٧	فئة ٦ سنة (٥٠٠ مليون دولار)
٢٢٦,٨١	٢٢٦,٩٤	١٣,١٣	٢١٨,٥٤	٢١٩,٠٢	١٢,٢٥	٢٠٢٢/١٠/٠٤	فئة ١٢ سنة (١٥٤٠ مليون دولار)
١٦٩,٦٥	١٦٩,٦٨	١٣,١٣	١٦٦,١٤	١٦٦,٥٠	١٢,٢٥	٢٠٢٣/٠١/٢٧	فئة ١٠ سنة (١١٠٠ مليون دولار)
١٣٤,٥٧	١٣٤,٥١	١٣,٠٠	١٣٢,٤٧	١٣٢,٦١	١٢,٢٥	٢٠٢٣/٠٥/٢٦	فئة ٧ سنة (٥٠٠ مليون دولار)
٨٤,٤٤	٨٤,٧٠	١٣,٠٠	٨٤,٤٦	٨٤,٨٢	١٢,٢٥	٢٠٢٤/٠٤/٢٢	فئة ٨ سنة (٧٠٠ مليون دولار)
٦٨,٨٩	٦٩,٤٦	١٣,٠٠	٦٩,٢١	٦٩,٨٩	١٢,٢٥	٢٠٢٤/١١/٠٤	فئة ٩ سنة (٥٠٠ مليون دولار)
٦٧,٥٢	٦٧,٨١	١٢,٩٣	٦٨,٩١	٦٩,٣٠	١١,٨٦	٢٠٢٤/١٢/٠٣	فئة ١٥ سنة (٢٥٠ مليون دولار)
٦٢,٤٤	٦٢,٧٦	١٣,٠٣	٦٢,٨٨	٦٣,٣٠	١٢,٢٨	٢٠٢٥/٠٢/٢٦	فئة ١٠ سنة (٨٠٠ مليون دولار)
٥٦,٥٦	٥٧,٣٤	١٣,١٣	٥٧,٣٤	٥٨,٢٣	١٢,٢٥	٢٠٢٥/٠٦/١٢	فئة ١٣ سنة (٨٠٠ مليون دولار)
٣٩,٨٩	٤٠,٦٦	١٣,١٣	٤٠,٦٥	٤١,٥١	١٢,٢٥	٢٠٢٦/١١/٢٧	فئة ١٥ سنة (٧٢٥ مليون دولار)
٣٧,٤٢	٣٨,٢٠	١٣,١٣	٣٧,٩٦	٣٨,٨٢	١٢,٣٨	٢٠٢٧/٠٣/٢٣	فئة ١٠ سنة (١٢٥٠ مليون دولار)
٣٢,٨٠	٣٤,٠٣	١٣,٠٠	٣٣,٣٢	٣٤,٦٤	١٢,٢٥	٢٠٢٧/١١/٢٩	فئة ١٥ سنة (١٠٠٠ مليون دولار)
٣١,٨٠	٣٣,٠٤	١٢,٥٠	٣٢,٠٠	٣٣,٣٢	١٢,٠٠	٢٠٢٨/٠٣/٢٠	فئة ١٠ سنة (٧٠٠ مليون دولار)
٢٨,٠٩	٢٩,٣٣	١٣,١٣	٢٨,٨٩	٣٠,٢١	١٢,١٣	٢٠٢٨/١١/٠٣	فئة ١٣ سنة (٥٠٠ مليون دولار)
٢٥,٩٠	٢٧,١٤	١٣,١٣	٢٦,٦٥	٢٧,٩٦	١٢,١٣	٢٠٢٩/٠٥/٢٥	فئة ١٤ سنة (١٠٠٠ مليون دولار)
٢٤,٦٣	٢٦,٢٠	١٢,٣٨	٢٥,١٤	٢٦,٧٧	١١,٦٣	٢٠٢٩/١١/٢٧	فئة ١٤ سنة (١٥٠٠ مليون دولار)
٢٣,١٥	٢٤,٧٣	١٣,٠٥	٢٤,١٧	٢٥,٨٣	١١,٧٥	٢٠٣٠/٠٢/٢٦	فئة ١٥ سنة (١٤٠٠ مليون دولار)
٢٠,٢٦	٢١,٨٤	١٢,٨٨	٢٠,٨١	٢٢,٤٤	١٢,٠٠	٢٠٣١/٠٤/٢٢	فئة ١٥ سنة (٣٠٠ مليون دولار)
١٩,٣١	٢٠,٨٩	١٢,٥٠	١٩,٥٢	٢١,١٥	١٢,٠٠	٢٠٣١/١١/٢٠	فئة ١٥ سنة (١٠٠٠ مليون دولار)
١٨,١٩	١٩,٧٧	١٣,٠٤	١٨,٨٤	٢٠,٥٠	١١,٩٤	٢٠٣٢/٠٣/٢٣	فئة ١٥ سنة (١٠٠٠ مليون دولار)
١٦,٥٩	١٨,١٧	١٢,٥٠	١٦,٧٩	١٨,٤١	١٢,٠٠	٢٠٣٣/٠٥/١٧	فئة ١٥ سنة (١٥٠٠ مليون دولار)
١٥,١٣	١٦,٧١	١٢,٥٠	١٥,٣٢	١٦,٩٤	١٢,٠٠	٢٠٣٤/٠٥/١٧	فئة ١٦ سنة (١٥٠٠ مليون دولار)
١٣,٥٩	١٥,١٧	١٢,٦٣	١٣,٨٤	١٥,٤٧	١٢,٠٠	٢٠٣٥/٠٧/٢٧	فئة ١٥ سنة (١٥٠٠ مليون دولار)
١٢,٣٦	١٤,٥٩	١٣,١٣	١٢,٨٤	١٥,١٠	١٢,١٣	٢٠٣٥/١١/٠٢	فئة ١٥ سنة (٦٠٠ مليون دولار)
١٠,٩٠	١٣,٠٨	١٣,٥٠	١١,١٣	١٣,٣٣	١٢,٨٧	٢٠٣٧/٠٣/٢٣	فئة ٢٠ سنة (٧٥٠ مليون دولار)

١٥. سندات دين المصارف بالعملة الأجنبية

إقفال أيار ٢٠٢١			إقفال نيسان ٢٠٢١			إستحقاق	Eurobonds
هامش	فائدة %	سعر	هامش	فائدة %	سعر		
-	-	-	-	-	-	٢١/٠٦/٢٠٢١	١٠ سنوات (Euro Notes) بيبلوس
-	-	-	-	-	-	٠٤/٠٥/٢٠٢٣	٥ سنوات (Certificate) بلوم بنك
٤٨,٠٨	٤٥,٥٩	٤٥,٣٨	٤٥,٧٨	٤٣,٥٦	٤٥,٢٠	١٦/١٠/٢٠٢٣	١٠ سنوات (Bond) عودة

١٦. التداول بالأسهم في بورصة بيروت (أيار - ٢٠٢١)

الشركة	حجم الأسهم المنفذة	النسبة من الحجم	قيمة التنفيذ (\$)	النسبة من القيمة	سعر الإقفال (\$)	معدل السعر (\$)
سوليدير "أ"	٨٨٩,٤٧٠	٤٠,١٤%	٢٢٠,٩٥٠,٧٩	٦٣,٧٥%	٢٤,٨٣٠	٢٤,٨٤
سوليدير "ب"	٤٠٠,٩٣١	١٨,٠٩%	٩٠٩٨,٠٥٢٣	٢٨,٧٩%	٢٤,٩٨٠	٢٤,٨٩
البنك اللبناني للتجارة "C"	-	-	-	-	٠,٩٣٠	-
البنك اللبناني للتجارة "أسهم تفضيلية" فئة "D"	-	-	-	-	٩٤,٠٠٠	-
البنك اللبناني للتجارة "أسهم تفضيلية" فئة "H"	-	-	-	-	٩٤,٠٠٠	-
بنك عودة "C"	٣٧٥,٣٦٧	١٦,٩٤%	٩٦٢,٨٣٠	٢,٧٨%	٢,٣٥٠	٢,٥٧
بنك عودة "GDR"	١٤٨,٨٤٤	٦,٧٢%	٢٩٧,٢٩٨	٠,٨٦%	٢,١١٠	٢,٠٠
بنك عودة "أسهم تفضيلية" فئة "H"	١,٧١٨	٠,٠٨%	١٢٠,٠٨٨	٠,٣٥%	٦٩,٩٠٠	٦٩,٩٠
بنك عودة "أسهم تفضيلية" فئة "I"	٤١٠٠	٠,١٩%	١٧٩,٩٩٠	٠,٥٢%	٤٣,٩٠٠	٤٣,٩٠
بنك عودة "أسهم تفضيلية" فئة "J"	-	-	-	-	٤٢,٠٤٠	-
بنك بيروت "C"	-	-	-	-	١٧,٨٠٠	-
بنك بيروت "أسهم تفضيلية" فئة "H"	٨,٠٠٠	٠,٣٦%	٢٠٠,٠٠٠	٠,٥٨%	٢٥,٠٠٠	٢٥,٠٠
بنك بيروت "أسهم تفضيلية" فئة "I"	-	-	-	-	٢٥,٠٠٠	-
بنك بيروت "أسهم تفضيلية" فئة "J"	١٠,٠٠٠	٠,٤٥%	٢٥٠,٠٠٠	٠,٧٢%	٢٥,٠٠٠	٢٥,٠٠
بنك بيروت "أسهم تفضيلية" فئة "K"	-	-	-	-	٢٥,٠٠٠	-
بنك بيلوس "C"	٣١٣,٧٤٣	١٤,١٦%	٣٠٨,٥٢٦	٠,٨٩%	١,٠٣٠	٠,٩٨
بنك بيلوس GDR	٦٣٩	٠,٠٣%	٢٥,٥٦٠	٠,٠٧%	٤٠,٠٠٠	٤٠,٠٠
بنك بيلوس "أسهم تفضيلية ٢٠٠٨"	-	-	-	-	٣٥,٠٠٠	-
بنك بيلوس "أسهم تفضيلية ٢٠٠٩"	-	-	-	-	٣٨,٥٠٠	-
بنك بيمو "C"	-	-	-	-	١,٢٠٠	-
بنك بيمو "أسهم تفضيلية ٢٠١٣"	-	-	-	-	٥٠,٠٠٠	-
بنك لبنان والمهجر "GDR"	-	-	-	-	٠,٠٠٠	-
بنك لبنان والمهجر	٦٠٨,٠٠٠	٢,٧٤%	٢٠٢,٣٥٣	٠,٥٨%	٣,١٦٠	٣,٣٣
ريمكو	-	-	-	-	٣,١٩٠	-
هولسيم لبنان	٢,١١٩	٠,١٠%	٣٧,٨٥٨	٠,١١%	١٧,٠٠٠	١٧,٨٧
الإسمنت الأبيض إسمي	٢٥٠	٠,٠١%	١,١٢٥	-	٤,٥٠٠	٤,٥٠
المجموع	٢,٢١٥,٩٨١	١٠٠%	٣٤,٦٦١,٢٣٠	١٠٠%	-	-

١٧. أدوات مالية مختلفة

التغيير	معدل السعر (\$)	إقفال أيار ٢٠٢١ (\$)	معدل السعر (\$)	إقفال نيسان ٢٠٢١ (\$)
GDR (لبنان والمهجر)	-	-	-	-
GDR (عودة)	-	-	-	-



مصرف لبنان
BANQUE DU LIBAN