



مصرف لبنان
BANQUE DU LIBAN

مديرية الإحصاءات والأبحاث الاقتصادية

العدد ٣٢٧

النشرة الشهرية

آب ٢٠٢١

أهم التطورات (النسب المئوية المذكورة في ما يلي تشير إلى تغيرات على أساس سنوي، ما لم يذكر خلاف ذلك)

بلغ المؤشر الاقتصادي العام لمصرف لبنان* ١٤١,١ في آذار ٢٠٢١ مقابل ١٤٥,٣ في الشهر السابق و١٩٩,٧ في آذار ٢٠٢٠. سجل تغير صافي الموجودات الخارجية للقطاع المالي عجزاً بما يوازي ٥٩٢,٨ مليون دولار خلال آب ٢٠٢١. تدنت الميزانية المجمعة للمصارف التجارية بنسبة ٧,٩% على أساس سنوي. سجلت نسبة دولرة الودائع ٧٧,٦% في نهاية آب. انخفضت معدلات الفائدة المصرفية على الحسابات الدائنة والمدينة بالدولار كما على تلك الدائنة بالليرة وازدادت على تلك المدينة بالليرة.

سجل **تغير صافي الموجودات الخارجية للقطاع المالي** عجزاً بما يوازي ٥٩٢,٨ مليون دولار في آب ٢٠٢١. وقد تمثل هذا العجز بانخفاض الموجودات الخارجية الصافية لدى المصارف والمؤسسات المالية بقيمة ١٠٣,٧ مليون دولار والموجودات الخارجية الصافية لدى مصرف لبنان بقيمة ٤٨٩,١ مليون دولار. وكان تغير صافي الموجودات الخارجية للقطاع المالي قد سجل عجزاً بمقدار ٢٣٦٦,٢ مليون دولار في الأشهر الثمانية الأولى من السنة مقابل عجزاً بمقدار ٧٥٠٠,٧ مليون دولار في الفترة المماثلة من العام ٢٠٢٠.

وفقاً لأرقام وزارة المالية بلغ مجموع **الدين العام** الصافي ١٣٠٥٣٢ مليار ليرة في آب ٢٠٢١ مسجلاً ازدياداً شهرياً قدره ١٩٦ مليار ليرة. وقد نتج هذا الازدياد عن تدني الدين العام الصافي بالليرة بمقدار ١٤٨ مليار ليرة ليلعب ٧٣٦٨٤ مليار ليرة وازدياد الدين العام المحرر بعملة أجنبية بمقدار ٢٢٨ مليار دولار ليسجل ٣٧٧١٠ مليون دولار في نهاية الشهر. وعلى أساس سنوي، بلغ نمو الدين العام الصافي ٢,٠% وبالعملة الأجنبية ٧,٠% والدين بالليرة تراجع بنسبة ١,٥%.

بلغ **احتياطي مصرف لبنان من العملات الأجنبية** ٢٠٠٢٤,٥ مليون دولار مسجلاً تراجعاً سنوياً نسبته ٣٠,٨% ومقداره ٨٨٩٧,٣ مليون دولار. أما مجموع الاحتياطي الخارجي بما فيه الذهب، فقد بلغ ٣٦٧٥٨,٦ مليون دولار. هذا وقد بقي **سعر صرف الدولار الأميركي** الوسطي في سوق بيروت مستقرًا على ١٥٠٧,٥٠ ليرة.

لم يطرأ أي تغير في آب ٢٠٢١ على **معدلات فائدة** سندات الخزينة. فسجل معدل الفائدة الفعلية في نهاية الشهر: ٣,٥٠% لفئة ٣ أشهر، ٤,٠٠% لفئة ٦ أشهر و ٤,٥٠% لفئة ١٢ شهراً. واستقرت فائدة القسيمة على سندات الستين والثلاث سنوات على ٥,٠٠% و ٥,٥٠% على التوالي. أما معدلات الفائدة المصرفية فقد انخفضت في آب ٢٠٢١ إلى ١,٦٢% على الحسابات الدائنة بالليرة (-١٢ نقطة أساس) وازداد إلى ٧,٥٢% على الحسابات المدينة بالليرة (+٢٦ نقطة أساس). وشهدت الفائدة المصرفية المحلية بالدولار الأميركي انخفاضاً على الحسابات الدائنة وعلى الحسابات المدينة. فسجل معدل الفائدة الوسطي المثقل على حسابات التسليف بالدولار ٥,٨٧% (-١٢ نقطة أساس) في آب. أما متوسط الفائدة على حسابات الادخار بالدولار فسجل ٠,٣٠% (-٣ نقطة أساس).

بلغت **الكتلة النقدية** M٣ ٢٠٠٨١٠,٧ مليار ليرة في نهاية آب مسجلة ازدياداً بنسبة ٢,١% مقارنة بـ ٣,٠% في تموز ٢٠٢١. وبقي التسليف المصرفي للقطاع الخاص العامل الأبرز في خلق النقد إلى جانب التسليفات للقطاع العام. وفي ما خص مكونات الكتلة النقدية، تجدر الإشارة إلى أن الودائع بالليرة سجلت تراجعاً بنسبة ٧,٠% والودائع بالعملات الأجنبية تدنياً بنسبة ٧,٦%.

بلغت **الميزانية المجمعة للمصارف التجارية** ٢٧١٧٧٢ مليار ليرة في آب ٢٠٢١ مسجلة بذلك انخفاضاً سنوياً بنسبة ٧,٩% مقابل تراجعاً نسبته ٨,٨% في تموز ٢٠٢١. تدنت ودائع القطاع الخاص المقيم وغير المقيم بنسبة ٨,١% وانخفضت التسليفات الممنوحة للقطاع الخاص بنسبة ٢٢,١%. وسجلت **نسبة الدولرة** في الودائع ٧٧,٦% في نهاية آب ٢٠٢١.

ازدادت **كميات الإسمنت المسلمة**، وهي مؤشر النشاط الحالي لقطاع البناء، بنسبة ٣٢,٨% و**مساحات البناء المرخصة**، مؤشر النشاط المستقبلي للقطاع، بنسبة ٦٣,٠% مقارنة بآب ٢٠٢٠.

انخفض **إنتاج الكهرباء** إلى ٥٢٦,٢ مليون كيلووات ساعة خلال الشهر، أي بنسبة ٥٢,٨% على أساس سنوي.

شهد كل من عدد الطائرات وعدد المسافرين في **مطار بيروت** ارتفاعاً بنسبة ٧٥,٠% و ١٩٥,١% على التوالي نتيجة ارتفاع عدد المسافرين القادمين، المغادرين والعابرين بنسبة ١٧٩,٧%، ٢٢٠,٠% و ٢,٦% على التوالي. أما حجم الشحن الجوي، فقد تقلص بنسبة ٤٠,٥%.

توسعت حركة السفن في **مرفأ بيروت** بنسبة ١٩,٢% وحركة البضائع بنسبة ١٦,٨% في آب ٢٠٢١.

* لم يتم احتساب المؤشر الاقتصادي العام لهذا الشهر بسبب عدم توفر أرقام التجارة الخارجية منذ نيسان ٢٠٢١.

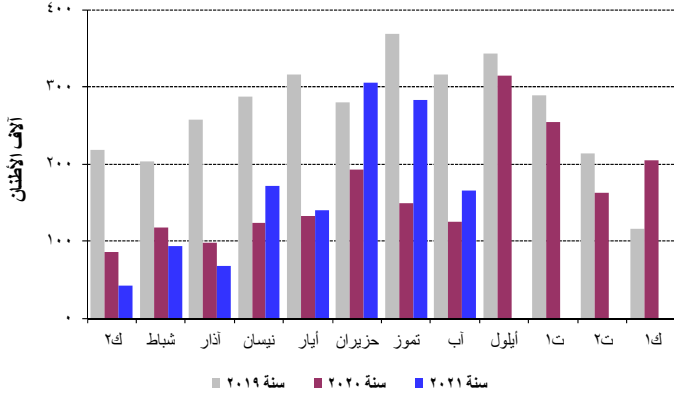
المؤشر الاقتصادي العام لمصرف لبنان*

بلغ المؤشر الاقتصادي العام لمصرف لبنان ١٤١,١ في آذار ٢٠٢١ مقابل ١٤٥,٣ في الشهر السابق و١٩٩,٧ في آذار ٢٠٢٠، مسجلاً بذلك انخفاضاً سنوياً بنسبة ٢٩,٣%.

المؤشر الاقتصادي العام (متوسط ١٩٩٣ = ١٠٠)

المؤشر	التغيرات الشهرية %	التغيرات السنوية %
آذار ٢٠٢٠	١٩٩,٧	-٣٥,٥
نيسان ٢٠٢٠	١٧٢,٥	-٤٥,٤
أيار ٢٠٢٠	١٦٢,٨	-٤٥,٣
حزيران ٢٠٢٠	١٥٢,٨	-٤٧,٩
تموز ٢٠٢٠	١٥١,٦	-٥٠,٢
آب ٢٠٢٠	١٤٤,٣	-٥٠,٥
أيلول ٢٠٢٠	١٥٧,٨	-٤٤,٥
تشرين الأول ٢٠٢٠	١٦٥,٢	-٤١,٢
تشرين الثاني ٢٠٢٠	١٦٤,٥	-٤٠,٠
كانون الأول ٢٠٢٠	١٧٣,٨	-٣٤,٦
كانون الثاني ٢٠٢١	١٤٣,٧	-٤٤,٥
شباط ٢٠٢١	١٤٥,٣	-٤٣,٧
آذار ٢٠٢١	١٤١,١	-٢٩,٣

تسليمات الإسمنت



المصادر: شركات الإسمنت

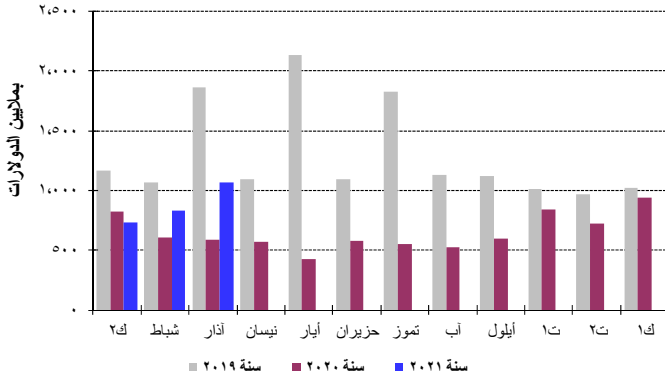
شهدت الرسوم العقارية المحصلة ارتفاعاً بنسبة ٢٧,٨% فبلغت ١٠٧,٥ مليار ليرة مقارنة بآب ٢٠٢٠.

التجارة الخارجية**

توسع عجز الميزان التجاري بنسبة ٨١,٠% وسجل ١٠٦٥,٠ مليون دولار في نهاية آذار، وذلك نتيجة ارتفاع قيمة الواردات إلى ١٣٨٠,١ مليون دولار أي بنسبة ٦٧,١% وقيمة الصادرات إلى ٣١٥,١ مليون دولار أي بنسبة ٣٢,٦%.

ازدادت الرسوم الجمركية المحصلة بنسبة ٤٣,٤% وسجلت ١٣٠,٤ مليار ليرة خلال آب ٢٠٢١.

عجز الميزان التجاري

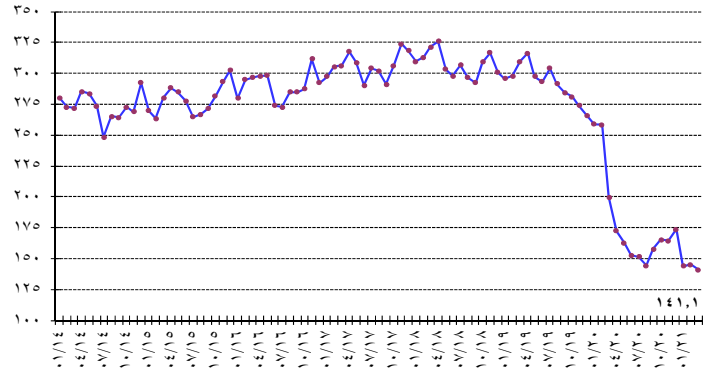


المصادر: المجلس الأعلى للجمارك

توزعت حصص أهم بلدان المصدر منذ مطلع العام ولغاية آذار ٢٠٢١ على الشكل التالي: اليونان ٩,٢%، تركيا ٩,٠%، الصين ٧,٦%، الولايات المتحدة ٦,٢% والإمارات العربية المتحدة ٥,٧%.

توزعت هذه الحصص في آذار ٢٠٢١ على الشكل التالي:

المؤشر العام



* لم يتم احتساب المؤشر الاقتصادي العام لهذا الشهر بسبب عدم توفر أرقام التجارة الخارجية منذ نيسان ٢٠٢١.

نشاط غرفة المقاصة

انخفض مجموع قيمة الشيكات المحصلة بنسبة ٤٢,٢% في آب ٢٠٢١. تدنت قيمة الشيكات المحررة بالليرة اللبنانية بنسبة ١١,٤% وتلك المحررة بالعملات الأجنبية بنسبة ٦٠,٤%. بلغت حصة الشيكات المحصلة المحررة بعملات أجنبية من مجموع الشيكات المحصلة ٤٢,٩% مسجلة انخفاضاً بنسبة ٣١,٦%.

تدنت حصة الشيكات المرتجعة بنسبة ٢٥,٣% خلال الشهر مقارنة بالشهر ذاته من العام الماضي، وسجلت ١,٠% من مجموع قيمة الشيكات في نهاية هذا الشهر.

مؤشرات اقتصادية رئيسية (جميع التغيرات هي بالنسبة إلى الشهر نفسه من العام السابق)

ك-١٩	متوسط-١٩	آب-٢٠	ك-٢٠	متوسط-٢٠	تموز-٢١	آب-٢١
مقاصة الشيكات باليرة اللبنانية^١						
٣٠٦٢٠٠٥١٥	٢٠٨٦٥٠٤٢١	٢٠١٦٠٠١١٨	٢٠٩٢٧٠٥١٣	٢٠٤٨٦٠٣١٩	٢٠٧٨٧٠١٧٢	١٠٩١٣٠١١٨
١٨,٧١	٣,٠٥	-٢٢,٩١	-١٩,١٤	-١٣,٢٣	-٠,٨٤	-١١,٤٣
مقاصة الشيكات بالعملة الأجنبية^{**١}						
٣٠٨٩٨	٢٠٩٠٢	٢٠٤١٢	٢٠٨٠٢	٢٠٨٢٤	١٠٤٤٩	٩٥٥
١٢,٨٦	-٢١,٦٢	-١٨,٩٩	-٢٨,١٢	-٢,٦٩	-٦٢,٩٥	-٦٠,٤٣
مجموع مقاصة الشيكات^{**}						
٩٠٤٩٧٠٣٥٦	٧٠٢٣٩٠٩٩٦	٥٠٧٩٦٠٧٤٣	٧٠١٥٢٠٠٠٧	٦٠٧٤٣٠٠١٨	٤٠٩٧١٠٣٩٠	٣٠٣٥٢٠٠٩٦
طلبات الاستعلام لدى مركزية المخاطر^١						
٢٠٧٩٥	١٨٠٣٥٨	٢٠٠٤٥	٢٠٦٩٢	٢٠٩٠٥	١٠٢٣٨	٧٦٩
-٨٥,٦٨	-٣٨,٥٢	-٨٩,٨٥	-٣,٦٩	-٨٤,١٧	-٥٣,٢٥	-٦٢,٤٠
رخص البناء^{**٢}						
٣٤٥٠٨٢٨	٥٠٦٠٧٧٨	٥١٧٠٢٥٧	٩٠٤٠١٩٣	٤٥٣٠٦٥٨	٨٩٨٠٧٤٣	٨٤٣٠٢٣٩
-٤١,٩٤	-٣٢,٥٨	٦,٨٩	١٦١,٤٦	-١٠,٤٨	٣٨,١٣	٦٣,٠٢
الاسمنت المسلم^{**٣}						
١١٥٠٤٠٥	٢٦٦٠٩٥٠	١٢٥٠٠٣١	٢٠٤٠٤١٧	١٦٣٠١٨٠	٢٨٢٠٤٢٨	١٦٦٠٤٧
-٤٩,٩٩	-٣١,٨٨	-٦٠,٣٧	٧٧,١٣	-٣٨,٨٧	٨٩,٧٥	٣٢,٨٠
الرسوم العقارية المستوفاة^٤						
٨٤٠٥٤٦	٤٧٠١٥٢	٨٤٠١٦٢	١٨٩٠٠٤٧	٩٦٠٥٧١	٨٨٠٠٠١	١٠٧٠٥٤٨
١,٣٥	-٢٧,٤٩	٨٤,١٢	١٢٣,٦٠	١٠٤,٨١	-٤٠,٧١	٢٧,٧٩
مجموع الواردات^٥						
٢٠٣٠٠٠١٥	٢٠٤١٧٠٧٥٠	١٠٢٠٤٠٧٨٨	١٠٨٥٨٠٠٦٠	١٠٤٢١٠٢٥٦	-	-
-١٤,٢٠	-٣,٧٠	-٤٦,٨٨	-٨,٤٧	-٤١,٢٢	-	-
مجموع الصادرات^٥						
٤٨٩٠١١٨	٤٦٨٠٩٠٦	٤١٢٠٥٠١	٤٤٤٠٥٤٣	٤٤٥٠٤٢٥	-	-
٣١,٨٣	٢٦,٤١	-٢٧,٠٥	-٩,١١	-٥,٠١	-	-
عجز الميزان التجاري^٥						
١٠٥٤٠٠٨٩٧	١٠٩٤٨٠٨٤٤	٧٩٢٠٢٨٧	١٠٤١٣٠٥١٧	٩٧٥٠٨٣٢	-	-
-٢٢,٧٦	-٨,٩٢	-٥٣,٤٧	-٨,٢٧	-٤٩,٩٣	-	-
الواردات الجمركية^٥						
١٢٠٠٠٢٩	١٥٧٠٠٤٤	٩٠٠٩٢١	١٣١٠٤٢٥	١١١٠٠٥٤	١٤٦٠٣٥٢	١٣٠٠٤٢١
-٢٣,٧٥	-١٠,٧٤	-٤٥,٣٧	٩,٤٩	-٢٩,٢٩	٢٠,٥٤	٤٣,٤٤
إنتاج الطاقة الكهربائية (شبكة مؤسسة كهرباء لبنان)^٦						
١٠١٤١	١٠٢٣٣	١٠١١٥	١٠٠٩٥	١٠٠٢٧	٥٦٠	٥٢٦
-١٦,١٩	-٢,٩٦	-٢٣,٤٩	-٤,٠٣	-١٦,٦٨	-١٢,٦٦	-٥٢,٨٠
استيراد المشتقات النفطية^{**٧}						
٥٣١٠٠٢٥	٦٧٠٠٨٠٨	٧٧١٠١٣٢	٦٩٣٠٦٩٧	٦٤٠٠٥٠٥	٦١٠٠٧٢١	٥٠٦٠٧٧٦
-١٧,٩٤	-٠,٤٧	-١٢,٨١	٣٠,٦٣	-٤,٥٢	-٦,٧٢	-٣٤,٢٨
حركة الشحن البحري في مرفأ بيروت^{**٨}						
٣٤٠٠٥٧٩	٥٤٤٠١٠٢	٣٠٠٠٣٠٧	٤٦٢٠٤٧٨	٣٧٩٠٥٢١	٣٥٥٠٨١٠	٣٥٠٠٩٠٥
-٥٠,٠٣	-١٨,٢٦	-٤٧,٩١	٣٥,٧٩	-٣٠,٢٥	-٢,٠٧	١٦,٨٥
١- الحمولة المفرغة						
٢٦٧٠٦٧٨	٤٧٤٠٧٣٣	٢٣٨٠٢١٢	٣٦٩٠٩٠٨	٣١٠٦٤٠	٢٨٠٠١٠١	٢٨٠٠٤٢
٧٢٠٥٨٩	٦٨٠٩٣٤	٤٩٠٥٣٩	٩٢٠٥١٧	٦٦٠٩٣٨	٧٥٠٧٠٠	٧٠٠٨٣١
٣١٢	٤٣٥	١٢٠٥٥٦	٥٣	١٩٩٤٣	٩	٣٢
٢- الحمولة المشحونة						
٣- ترانزيت ومنطقة حرة						
حركة المسافرين في مطار بيروت الدولي^٩						
٥٤٥٠١٦٢	٧٢٤٠٨٠	٢٠٠٠٢٧٩	٢٨٢٠١٢٢	٢٠٨٠٤٩٤	٦١٠٠٢٢٠	٥٩٠٠٩٨٢
-١٩,٥٧	-١,٧٣	-٨٣,١١	-٤٨,٢٥	-٧١,٢١	٣٠٦,١٠	١٩٥,٠٨
١- القادمون						
٢٨٤٠٢٩٩	٣٥٦٠٦٨٠	٧٤٠٣٦٦	١٥٥٠٠٢٠	٩٧٠٦٧٥	٣٥٥٠٩٧٩	٢٠٨٠٠٣٣
-٢١,٥٢	-٣,٥١	-٨٥,٩٠	-٤٥,٤٧	-٧٢,٦٢	٣٠٥,٣٩	١٧٩,٧٤
٢- المغادرون						
٢٤٨٠٥٠٧	٣٦٠٠٣٩٦	١١٦٠٧٢٩	١١٧٠٩٤٢	١٠٣٠٩٤٩	٢٤٥٠٦٩١	٣٧٣٠٥٢٥
-٢٠,٤٦	-١,٦٨	-٨٢,٠٦	-٥٢,٥٤	-٧١,١٦	٣٤٨,٩٦	٢١٩,٩٩
٣- العابرون (ترانزيت)						
١٢٠٣٥٦	٧٠٠٠٥	٩٠١٨٤	٩٠١٦٠	٦٠٨٧٠	٨٠٥٥٠	٩٠٤٢٤
٢٩٥,٣٩	١٠٧٥,١٦	١٧,٤٠	-٢٥,٨٧	-١,٩٢	١٠,٦٤	٢,٦١

* بدأ في تموز ١٩٩٥ احتساب الدولار الجمركي على أساس السعر الرسمي للدولار ١٥٠٨ ل.ل. عوضاً عن ٨٠٠ ل.ل.؛ أرقام قابلة للتصحيح. ** أرقام مستكملة من قبل القطاع الخاص.

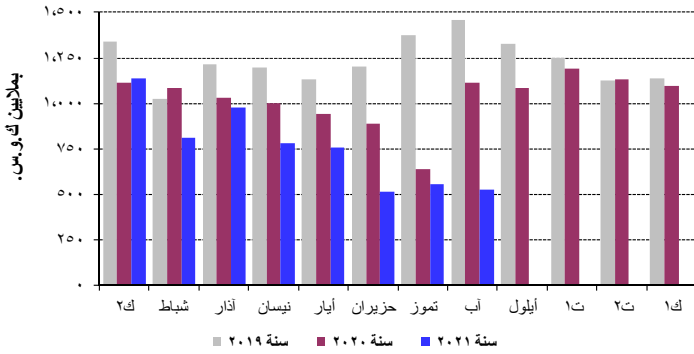
*** بدأ في ١/١/١٩٩٧، تعديل المعلومات لتتضمن القطاعين العام والخاص.

المصدر: ١ مصرف لبنان. ٢ نقابة المهندسين في بيروت وطرابلس. ٣ شركات الترابية. ٤ وزارة المالية. ٥ إدارة الجمارك العامة. ٦ مؤسسة كهرباء لبنان. ٧ المديرية العامة للنفط. ٨ مرفأ بيروت. ٩ مطار بيروت الدولي.

قطاع الطاقة

انخفض إنتاج الكهرباء إلى ٥٢٦,٢ مليون كيلووات ساعة خلال الشهر، أي بنسبة ٥٢,٨% على أساس سنوي.

الإنتاج الشهري للكهرباء (شبكة كهرباء لبنان)

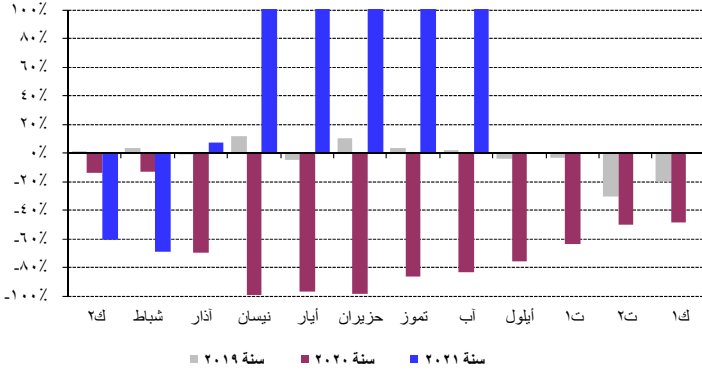


المصدر: مؤسسة كهرباء لبنان

قطاع النقل

شهد كل من عدد الطائرات وعدد المسافرين في مطار بيروت ارتفاعاً بنسبة ٧٥,٠% و١٩٥,١% على التوالي نتيجة ارتفاع عدد المسافرين القادمين، المغادرين والعابرين بنسبة ١٧٩,٧%، ٢٢٠,٠% و٢٢,٦% على التوالي. أما حجم الشحن الجوي، فقد تقلص بنسبة ٤٠,٥%. انخفض حجم البضائع المفرغة بنسبة ٦٢,١% وحجم البضائع المشحونة بنسبة ٦٣,٠%.

حركة المسافرين عبر المطار



المصدر: مطار بيروت الدولي

توسعت حركة السفن في مرفأ بيروت بنسبة ١٩,٢% وحركة البضائع بنسبة ١٦,٨% في آب ٢٠٢١. ازداد حجم البضائع المفرغة والمشحونة بنسبة ١٧,٦% و٤٣,٠% على التوالي وانخفض حجم البضائع العابرة بنسبة ٩٩,٨%.

القطاع النقدي

الموجودات الخارجية الصافية للجهاز المصرفي

سجل تغييراً صافياً للموجودات الخارجية للقطاع المالي عجزاً بما يوازي ٥٩٢,٨ مليون دولار في آب ٢٠٢١. وقد تمثل هذا العجز بانخفاض الموجودات الخارجية الصافية لدى المصارف والمؤسسات المالية بقيمة ١٠٣,٧ مليون دولار والموجودات الخارجية الصافية لدى مصرف لبنان بقيمة ٤٨٩,١ مليون دولار. وكان تغييراً صافياً

الواردات حسب بلدان المصدر (بملايين الدولارات)

	آذار - ٢٠٢٠	% من المجموع	آذار - ٢٠٢١	% من المجموع
اليونان	٧٨,٦	٩,٥	١٧٧,٢	١٢,٨
تركيا	٤٢,٦	٥,٢	١٠٥,٩	٧,٧
الصين	٤١,٠	٥,٠	٨٥,٧	٦,٢
الإمارات العربية المتحدة	٤٩,١	٥,٩	٧٧,٥	٥,٦
روسيا	٤٣,٧	٥,٣	٧٢,١	٥,٢
البلدان الأخرى	٥٧٠,٩	٦٩,١	٨٦١,٧	٦٢,٤
المجموع	٨٢٥,٩	١٠٠	١.٣٨٠,١	١٠٠

توزعت حصص أهم بلدان المقصد منذ مطلع العام ولغاية آذار ٢٠٢١ على الشكل التالي: الإمارات العربية المتحدة ١٩,٥%، السعودية ٧,٧%، سويسرا ٧,٤%، قطر ٥,٧% والولايات المتحدة ٤,٤%.

توزعت هذه الحصص في آذار ٢٠٢١ على الشكل التالي:

الصادرات حسب بلدان المقصد (بملايين الدولارات)

	آذار - ٢٠٢٠	% من المجموع	آذار - ٢٠٢١	% من المجموع
الإمارات العربية المتحدة	١٧,٥	٧,٤	٦٣,٤	٢٠,١
المملكة العربية السعودية	١٧,٦	٧,٤	٢٣,٠	٧,٣
الولايات المتحدة	٥,٣	٢,٢	٢٠,٧	٦,٦
قطر	١١,٧	٤,٩	١٩,٤	٦,٢
سويسرا	٤٦,٤	١٩,٥	١٧,٦	٥,٦
البلدان الأخرى	١٣٩,٢	٥٨,٦	١٧١,١	٥٤,٣
المجموع	٢٣٧,٦	١٠٠	٣١٥,١	١٠٠

الواردات (بملايين الدولارات)

القسم التعريفي	ك - آذار ٢٠٢٠	% من المجموع	ك - آذار ٢٠٢١	% من المجموع
منتجات المملكة الحيوانية والنباتية	٦٠١,٩	٢٠,٥	٧٢١,٩	٢١,٧
مواد نسيجية ومصنوعاتها	٧٦,٩	٢,٦	٦١,٤	١,٨
جلود، جلود فراء ومصنوعاتها	٧,٠	٠,٢	٣,٥	٠,١
خشب ومصنوعاته	١١,٢	٠,٤	١٧,٦	٠,٥
منتجات الصناعات الكيماوية	٣٥٩,٩	١٢,٣	٤٩١,٨	١٤,٨
عجائن، خشب، ورق كرتون	٣٧,٩	١,٣	٤٣,٩	١,٣
حجر، جبس، إسمنت	٢٦,١	٠,٩	٤٢,٧	١,٣
منتجات معدنية ومصنوعاتها	١.٠٨٣,١	٣٧,٠	٩٨٥,٨	٢٩,٦
معدات كهربائية، نقل وتصوير	٣٣٤,٩	١١,٤	٤٨٩,٨	١٤,٧
لؤلؤ، أحجار كريمة ومعادن ثمينة	٢٦٧,٥	٩,١	٣٠٠,٨	٩,٠
مصنوعات متنوعة	١٢٤,٢	٤,٢	١٧٠,١	٥,١
المجموع	٢.٩٣٠,٥	١٠٠	٣.٣٢٩,٣	١٠٠

الصادرات (بملايين الدولارات)

القسم التعريفي	ك - آذار ٢٠٢٠	% من المجموع	ك - آذار ٢٠٢١	% من المجموع
منتجات المملكة الحيوانية والنباتية	١٧٥,٢	١٩,٢	١٨٥,٠	٢٦,٥
مواد نسيجية ومصنوعاتها	١٢,٥	١,٤	٩,٤	١,٣
جلود، جلود فراء ومصنوعاتها	٤,٦	٠,٥	٢,٢	٠,٣
خشب ومصنوعاته	٣,١	٠,٣	٣,٢	٠,٥
منتجات الصناعات الكيماوية	٦٩,٢	٧,٦	٨٠,٦	١١,٥
عجائن، خشب، ورق كرتون	٢٥,٣	٢,٨	١٨,١	٢,٦
حجر، جبس، إسمنت	٥,٦	٠,٦	٣,٧	٠,٥
منتجات معدنية ومصنوعاتها	٩١,٩	١٠,١	٩١,٠	١٣,٠
معدات كهربائية، نقل وتصوير	١٠٠,٠	١٠,٩	٧٥,٩	١٠,٩
لؤلؤ، أحجار كريمة ومعادن ثمينة	٣٧٣,٣	٤٠,٨	١٧٧,٧	٢٥,٤
مصنوعات متنوعة	٥٣,٣	٥,٨	٥١,٩	٧,٤
المجموع	٩١٤,٠	١٠٠	٦٩٨,٦	١٠٠

المصدر: المجلس الأعلى للجمارك؛ أرقام قابلة للتصحيح

**أرقام التجارة الخارجية غير متوفرة منذ نيسان ٢٠٢١.

وأبقى مصرف لبنان معدل الحسم ومعدل الفائدة على إعادة شراء الأوراق المالية (Repo Rate) على مستوى ١٠,٠٠% وهو المعدل المطبق منذ كانون الأول ٢٠٠٩.

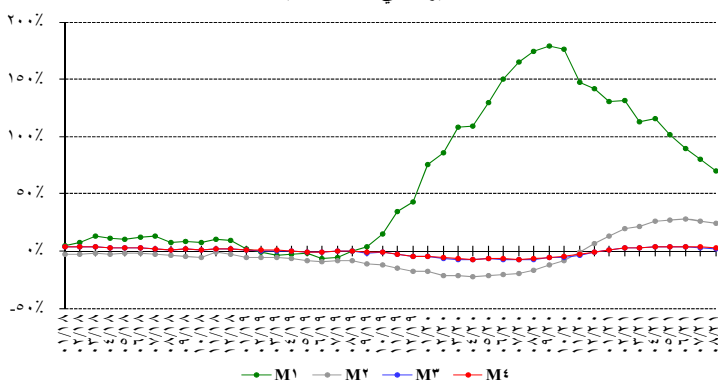
الكتلة النقدية والعوامل المؤثرة فيها

بلغت الكتلة النقدية M٣ ٢٠٠٨١٠,٧ مليار ليرة في نهاية آب مسجلة ازدياداً بنسبة ٢,١% مقارنة بـ ٣,٠% في تموز ٢٠٢١. وبقي التسليف المصرفي للقطاع الخاص العامل الأبرز في خلق النقد إلى جانب التسليفات للقطاع العام. وفي ما يخص مكونات الكتلة النقدية، تجدر الإشارة إلى أن الودائع بالليرة سجلت تراجعاً بنسبة ٧,٠% والودائع بالعملة الأجنبية تدنياً بنسبة ٧,٦%.

التغيرات السنوية في الكتلة النقدية (بالنسب المئوية)

٤م	٣م	٢م	١م	
-٦,٧٠	-٧,٠٣	-١٧,١٣	١٧٤,٤٢	آب ٢٠٢٠
-٥,٤٢	-٥,٧٠	-١٢,٣٨	١٧٩,٢٩	أيلول ٢٠٢٠
-٤,٨١	-٥,١٨	-٨,١١	١٧٥,٩٨	تشرين الأول ٢٠٢٠
-٢,٩٩	-٣,٣١	-١,١٢	١٤٧,٦٧	تشرين الثاني ٢٠٢٠
-١,١٧	-١,٣٧	٦,٣٤	١٤١,٦١	كانون الأول ٢٠٢٠
٠,٦١	٠,٦٠	١٢,٦١	١٣٠,٤٧	كانون الثاني ٢٠٢١
٢,٧٧	٢,٧٩	١٩,٩٨	١٣١,٧١	شباط ٢٠٢١
٢,٨١	٢,٩٢	٢١,١٣	١١٣,٢٠	آذار ٢٠٢١
٣,٦٣	٣,٧٢	٢٥,٧٦	١١٥,٨٢	نيسان ٢٠٢١
٣,٧١	٣,٧٢	٢٧,١٠	١٠١,٣٥	أيار ٢٠٢١
٣,٧١	٣,٦١	٢٧,٥٦	٨٩,٨٦	حزيران ٢٠٢١
٣,٢٩	٣,٠٤	٢٦,٣٣	٨٠,٢٣	تموز ٢٠٢١
٢,٥٣	٢,٠٥	٢٣,٩٧	٦٩,٨٦	آب ٢٠٢١

التغيرات في الكتلة النقدية



الدين العام

وفقاً لأرقام وزارة المالية بلغ مجموع الدين العام الصافي ١٣٠٥٣٢ مليار ليرة في آب ٢٠٢١ مسجلاً ازدياداً شهرياً قدره ١٩٦ مليار ليرة.

وقد نتج هذا الازدياد عن تدني الدين العام الصافي بالليرة بمقدار ١٤٨ مليار ليرة ليبلغ ٧٣٦٨٤ مليار ليرة وازدياد الدين العام المخر بعملة أجنبية بمقدار ٢٢٨ مليون دولار ليسجل ٣٧٧١٠ مليون دولار في نهاية الشهر.

وعلى أساس سنوي، بلغ نمو الدين العام الصافي ٢,٠% وبالعملة الأجنبية ٧,٠% والدين بالليرة تراجع بنسبة ١,٥%.

الموجودات الخارجية للقطاع المالي قد سجل عجزاً بمقدار ٢٣٦٦,٢ مليون دولار في الأشهر الثمانية الأولى من السنة مقابل عجزاً بمقدار ٧٥٠٠,٧ مليون دولار في الفترة المماثلة من العام ٢٠٢٠.

موجودات مصرف لبنان الخارجية

بلغ احتياطي مصرف لبنان من العملات الأجنبية ٢٠٠٢٤,٥ مليون دولار مسجلاً تراجعاً سنوياً نسبته ٣٠,٨% ومقداره ٨٨٩٧,٣ مليون دولار. أما مجموع الاحتياطي الخارجي بما فيه الذهب، فقد بلغ ٣٦٧٥٨,٦ مليون دولار. هذا وقد بقي سعر صرف الدولار الأميركي الوسطي في سوق بيروت مستقراً على ١٥٠٧,٥٠ ليرة.

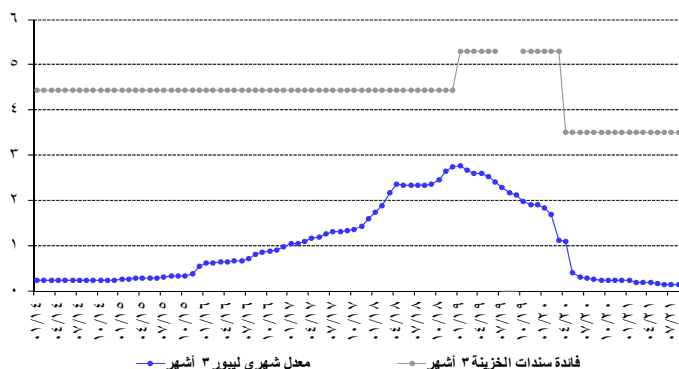
معدلات الفائدة

لم يطرأ أي تغير في آب ٢٠٢١ على معدلات فائدة سندات الخزينة. فسجل معدل الفائدة الفعلية في نهاية الشهر: ٣,٥٠% لفئة ٣ أشهر، ٤,٠٠% لفئة ٦ أشهر و ٤,٥٠% لفئة ١٢ شهراً. واستقرت فائدة القسيمة على سندات الستين والثلاث سنوات على ٥,٥٠% و ٥,٥٠% على التوالي.

أما معدلات الفائدة المصرفية فقد انخفضت في آب ٢٠٢١ إلى ١,٦٢% على الحسابات الدائنة بالليرة (١٢- نقطة أساس) وازداد إلى ٧,٥٢% على الحسابات المدينة بالليرة (+٢٦ نقطة أساس).

وشهدت الفائدة المصرفية المحلية بالدولار الأميركي انخفاضاً على الحسابات الدائنة وعلى الحسابات المدينة. فسجل معدل الفائدة الوسطي المتقل على حسابات التسليف بالدولار ٥,٨٧% (١٢- نقطة أساس) في آب. أما متوسط الفائدة على حسابات الادخار بالدولار فسجل ٠,٣٠% (٣- نقطة أساس).

الهامش بين سندات الخزينة لثلاثة أشهر والليبور



وبنتيجة هذه التطورات توسع الهامش بين فائدي التسليف بالليرة وبالدولار من ١٢٧ نقطة في تموز ٢٠٢١ إلى ١٦٥ نقطة في آب ٢٠٢١. تقلص الهامش بين فائدي الادخار بالليرة وبالدولار من ١٤١ نقطة في تموز ٢٠٢١ إلى ١٣٢ نقطة في آب ٢٠٢١.

وتجدر الإشارة إلى أن معدل ليبور (Libor Rate) لثلاثة أشهر سجل ٠,١٢% في آب ٢٠٢١ و ٠,١٣% في تموز ٢٠٢١.

سجلت معدلات الفائدة على شهادات الإيداع التي يصدرها مصرف لبنان من فتي ٤٥ يوماً و ٦٠ يوماً على ٢,٩٠% و ٣,٠٨% على التوالي.

٢٤ شهراً وما فوق	١٢ شهراً	٦ أشهر	٣ أشهر	٢٠٢٠
٩٨,٧٩	١,٠٦	٠,٠٨	٠,٠٨	أب ٢٠٢٠
٩٨,٦٤	١,١٧	٠,١٠	٠,٠٨	أيلول ٢٠٢٠
٩٨,٦٠	١,١٩	٠,١٣	٠,٠٨	تشرين الأول ٢٠٢٠
٩٨,٦٠	١,١٩	٠,١٤	٠,٠٦	تشرين الثاني ٢٠٢٠
٩٨,٦٦	١,١٤	٠,١٥	٠,٠٤	كانون الأول ٢٠٢٠
٩٨,٧٢	١,١٠	٠,١٣	٠,٠٥	كانون الثاني ٢٠٢١
٩٨,٨١	١,٠١	٠,١٣	٠,٠٥	شباط ٢٠٢١
٩٨,٨٨	٠,٩٢	٠,١٢	٠,٠٨	آذار ٢٠٢١
٩٨,٧١	١,٠٩	٠,١٢	٠,٠٨	نيسان ٢٠٢١
٩٨,٥١	١,٢٩	٠,١٢	٠,٠٨	أيار ٢٠٢١
٩٨,٥٦	١,٢٧	٠,١٢	٠,٠٦	حزيران ٢٠٢١
٩٨,٤٠	١,٤٠	٠,١٤	٠,٠٦	تموز ٢٠٢١
٩٨,٥٢	١,٢٨	٠,١٥	٠,٠٥	أب ٢٠٢١

تطور حجم الودائع

أ- لدى المصارف التجارية

تراجعت ودايع القطاع الخاص في المصارف التجارية المقيم وغير المقيم بنسبة ٠,١٩% خلال آب ٢٠٢١ مقابل ٠,٦٧% خلال الشهر الفائت. وعلى مدار سنة، انخفض حجم الودائع بنسبة ٨,١١% ليلغ ٢٠٨٤٩٠ مليار ليرة في نهاية آب، وهي مفصلة كالتالي:

- ارتفعت الودائع بالليرة اللبنانية بنسبة ١,٢٦% خلال آب ٢٠٢١، مقابل تراجع بنسبة ١,٣٥% خلال الشهر الفائت، وبلغت ٤١٥٤٦ مليار ليرة في نهاية آب. وعلى مدار سنة، تددت هذه الودائع بنسبة ٦,٤٩%، حيث باتت تشكل ١٩,٩٣% من إجمالي الودائع، فيما كانت تشكل ١٩,٥٨% في نهاية آب ٢٠٢٠.
- تراجعت الودائع بالعملة الأجنبية بنسبة ٠,٥٤% خلال آب ٢٠٢١ مقابل تدد بنسبة ٠,٥٠% خلال الشهر الفائت. وبلغت ١١٠٧٤٢ مليون دولار في نهاية آب مسجلة انخفاضاً سنوياً بنسبة ٨,٥١%.

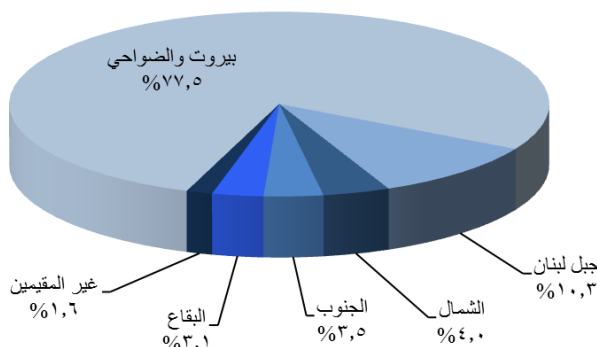
ب- لدى القطاع المصرفي

تراجعت ودايع القطاع الخاص لدى القطاع المصرفي المقيم وغير المقيم بنسبة ٠,١٧%، خلال الشهر، مقابل تدد بنسبة ٠,٨٥% خلال تموز ٢٠٢١. وقد تراجع حجم الودائع من ٢٢٨٩٢٨ مليار ليرة في آب ٢٠٢٠ إلى ٢٠٩٨٤٣ ملياراً في نهاية آب ٢٠٢١، أي بنسبة ٨,٣٤%. وهي مفصلة كالتالي:

- ارتفعت الودائع بالليرة اللبنانية بنسبة ١,٢٧% خلال آب ٢٠٢١، مقابل تراجع بنسبة ١,٥٤% خلال الشهر الفائت، وبلغت ٤٢٠٦٠ مليار ليرة في نهاية آب. وعلى مدار سنة، تددت هذه الودائع بنسبة ٦,٨٣%، حيث باتت تشكل ٢٠,٠٤% من إجمالي الودائع، فيما كانت تشكل ١٩,٧٢% في نهاية آب ٢٠٢٠.
- تراجعت الودائع بالعملة الأجنبية بنسبة ٠,٥٣% خلال آب ٢٠٢١ مقابل تدد بنسبة ٠,٦٨% خلال الشهر الفائت. وبلغت ١١١٢٩٨ مليون دولار في نهاية آب مسجلة انخفاض سنوي بنسبة ٨,٧١%.

توزع التسليفات

توزع التسليفات على المناطق



النشاط المصرفي

الميزانية المجمعة للمصارف

بلغت الميزانية المجمعة للمصارف التجارية ٢٧١٧٧٢ مليار ليرة في نهاية آب ٢٠٢١ مسجلة تراجعاً شهرياً بنسبة ٠,٢٠% مقابل انخفاض بنسبة ٠,٢٤% خلال الشهر السابق. وعلى مدار سنة، بلغت نسبة التراجع ٧,٨٨%.

تطور حجم التسليفات

أ- لدى المصارف التجارية

تراجعت تسليفات المصارف التجارية للقطاع الخاص المقيم وغير المقيم بنسبة ١,٧٥% خلال آب ٢٠٢١، مقابل تدد بنسبة ١,٤٢% خلال الشهر السابق. وبلغ حجم التسليفات ٤٦٥٢٨ مليار ليرة في نهاية آب ٢٠٢١ مسجلاً تراجعاً سنوياً بنسبة ٢٢,١٣%، وهي مفصلة كالتالي:

- تراجعت التسليفات بالليرة اللبنانية إلى ١٩٤٨١ مليار ليرة في نهاية آب ٢٠٢١ أي بنسبة شهرية بلغت ١,٥٥% مقابل انخفاض بنسبة ٠,٩١% خلال تموز ٢٠٢١. وعلى مدار سنة، تددت هذه التسليفات بنسبة ١٤,١٧% وبتت تشكل ٤١,٨٧% من إجمالي التسليفات، فيما كانت تشكل ٣٧,٩٩% في آب ٢٠٢٠.
- تراجعت التسليفات بالعملة الأجنبية بنسبة ١,٨٩% خلال آب ٢٠٢١ مقابل تدد بنسبة ١,٧٨% خلال الشهر السابق، وبلغت ١٧٩٤٢ مليون دولار في نهاية آب ٢٠٢١ بانخفاض سنوي نسبته ٢٧,٠٠%.

ب- لدى مصارف الأعمال

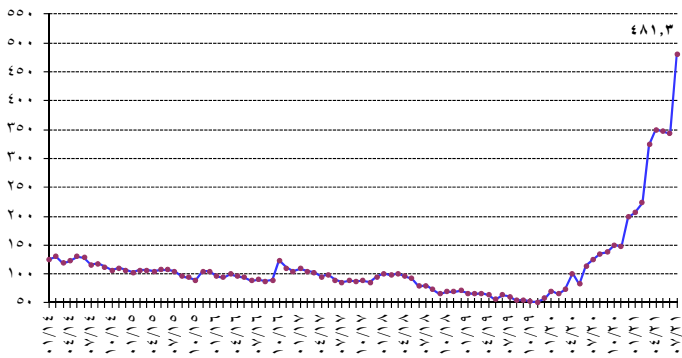
بلغت تسليفات مصارف الأعمال للقطاع الخاص المقيم وغير المقيم ٢٧٧٨ مليار ليرة في نهاية آب ٢٠٢١، مسجلة ارتفاعاً بنسبة ٠,٤٣% مقابل تراجع بنسبة ٣,٥٢% خلال تموز ٢٠٢١. مقارنة بآب ٢٠٢٠، انخفضت هذه التسليفات بنسبة ١٤,٧٣%.

مؤشر القيمة السوقية المثلث Market-Value-Weighted Index

(سعر الإقبال)

١٢٤,٩٥	تموز ٢٠٢٠
١٣٥,٠٩	آب ٢٠٢٠
١٣٨,١٨	أيلول ٢٠٢٠
١٥٠,٣٣	تشرين الأول ٢٠٢٠
١٤٧,٧٤	تشرين الثاني ٢٠٢٠
١٩٨,٤٣	كانون الأول ٢٠٢٠
٢٠٦,٣٧	كانون الثاني ٢٠٢١
٢٢٣,٣٢	شباط ٢٠٢١
٣٢٣,٩٦	آذار ٢٠٢١
٣٤٩,٨٤	نيسان ٢٠٢١
٣٤٧,١٦	أيار ٢٠٢١
٣٤٣,٤١	حزيران ٢٠٢١
٤٨١,٢٨	تموز ٢٠٢١

Market-Value-Weighted Index مؤشر القيمة السوقية المرجح



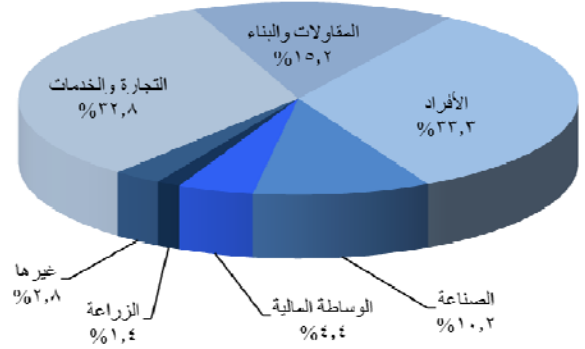
بورصة بيروت

بورصة بيروت

القيمة السوقية (مليار دولار)	الأسهم المتداولة		التاريخ
	القيمة (مليون دولار)	الحجم (ملايين)	
٦,٨٨	٢٩,٤٦	٢,٣٣	تموز ٢٠٢٠
٦,٨٨	١٠,٣٩	٠,٩٤	آب ٢٠٢٠
٦,٩٢	٢٦,٠١	٥,٩٦	أيلول ٢٠٢٠
٧,٠٩	١١,٥٨	٠,٩٣	تشرين الأول ٢٠٢٠
٧,٧٦	١٢,٣٩	١,٤٢	تشرين الثاني ٢٠٢٠
٧,٣٢	٢٣,٩٧	٣,١٢	كانون الأول ٢٠٢٠
٧,٣٥	٢,٣٧	٠,١٧	كانون الثاني ٢٠٢١
٧,٦٤	٢٢,٩٧	٨,٤١	شباط ٢٠٢١
٩,٠٦	٣٩,١٥	٢,٢١	آذار ٢٠٢١
٩,٤٤	٢٦,٩٢	١,٥٦	نيسان ٢٠٢١
٩,٣٢	٣٤,٦٦	٢,٢٢	أيار ٢٠٢١
٩,٢٠	٥٤,٨١	٢,٩٦	حزيران ٢٠٢١
١٠,٢٤	٣٠,٦٣	١,٨٢	تموز ٢٠٢١

انخفضت كمية الأسهم المتداولة بنسبة ٣٨,٤١% فبلغت ١,٨٢٥ مليون سهم في تموز مقابل ٢,٩٦٣ مليون سهم في حزيران ٢٠٢١. انخفضت قيمة هذه الأسهم بنسبة ٤٤,١% فبلغت ٣٠,٦٣٢ مليون دولار أميركي في تموز ٢٠٢١ مقابل ٥٤,٨١٠ مليون دولار أميركي في حزيران ٢٠٢١. تصدر سهم Solidere B من ناحية أداء سعر الأسهم عن باقي الأسهم المدرجة، إذ سجل ارتفاع نسبته ١٩,٩٧%. فيما حصن نسب الأسهم المتداولة خلال هذا الشهر، فقد تقدم سهم

توزع التسليفات على القطاعات



نسبة التسليفات إلى الودائع

شكلت التسليفات نسبة ٢٢,٣٢% من إجمالي الودائع في نهاية آب ٢٠٢١ مقارنة بـ ٢٦,٣٣% في نهاية آب ٢٠٢٠ مفصلة كالآتي:

- نسبة التسليفات إلى الودائع بالليرة اللبنانية ٤٦,٨٩% مقارنة ٥١,٠٨%.
- نسبة التسليفات إلى الودائع بالعملة الأجنبية ١٦,٢٠% مقارنة ٢٠,٣١%.

حساب الرساميل

ارتفع حساب الرساميل بنسبة ٠,٦٤% خلال آب ٢٠٢١ مقابل ازدياد بنسبة ٢,٣٤% خلال تموز ٢٠٢١. مقارنة بالفترة ذاتها من العام المنصرم، انخفضت هذه الرساميل بنسبة ٩,٦٥% وبلغت ٢٥٤٣١ مليار ليرة في آب ٢٠٢١.

ارتفعت نسبة حساب الرساميل من إجمالي موجودات المصارف التجارية إلى ٩,٣٦% في نهاية آب ٢٠٢١. وكانت قد سجلت ٩,٢٨% في تموز ٢٠٢١ و ٩,٥٤% في آب ٢٠٢٠.

ارتفعت نسبة حساب الرساميل إلى إجمالي الودائع إلى ١٢,٢٠% في نهاية آب ٢٠٢١. وكانت قد سجلت ١٢,١٠% في تموز ٢٠٢١ و ١٢,٤٠% في آب ٢٠٢٠. كما ارتفعت نسبة حساب الرساميل إلى إجمالي التسليفات إلى ٥٤,٦٦% في نهاية آب ٢٠٢١. وكانت قد سجلت ٥٣,٣٦% في تموز ٢٠٢١ و ٤٧,١١% في آب ٢٠٢٠.

الدولة

تراجعت نسبة دولة الودائع (على صعيد القطاع المصرفي) إلى ٧٧,٦٤% في نهاية آب ٢٠٢١ مقابل ٧٧,٩٠% في نهاية تموز ٢٠٢١ و ٧٨,٢٠% في نهاية آب ٢٠٢٠.

كما تراجعت نسبة دولة التسليفات إلى ٥٨,١٣% في نهاية آب ٢٠٢١ مقابل ٥٨,٢٢% في نهاية تموز ٢٠٢١ و ٦٢,٠١% في نهاية آب ٢٠٢٠.

الأسواق المالية

أظهر معدل مؤشر القيمة السوقية للأسهم المدرجة في بورصة بيروت، خلال تموز ٢٠٢١، تقدماً بنسبة ٨,٣٤%، إذ أفضل على معدل ٣٧٢,٦٩ نقطة مقابل ٣٤٣,٩٩ نقطة لمعدل الشهر السابق.

إيصالات إيداع عمومية (GDR)

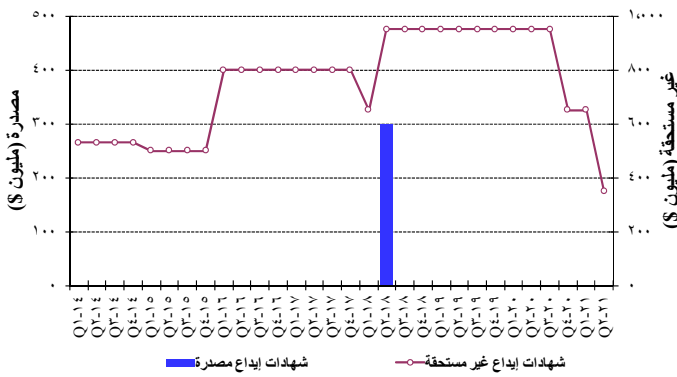
لم يعد يوجد سعر لإيصالات الإيداع العمومية.

شهادات الإيداع

شهادات إيداع (بملايين دولارات)

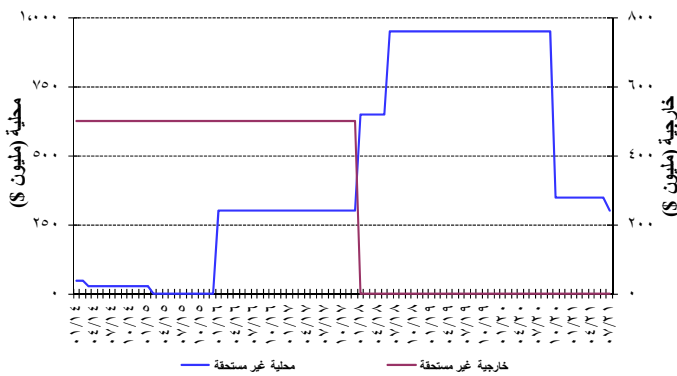
عدد المصارف	غير مستحقة			مصدرة	عدد
	المجموع	خارجية	محلية		
١	٣٥٠	-	٣٥٠	-	حزيران- ٢٠٢١
١	٣٥٠	-	٣٥٠	-	تموز- ٢٠٢١

تطور شهادات الإيداع المصدرة وغير المستحقة



لم يكن هناك أي إصدار لشهادات إيداع مصدرة في تموز ٢٠٢١. سجلت قيمة شهادات الإيداع المصدرة غير المستحقة ٣٥٠ مليون دولار أميركي قيمة شهادة إيداع صادرة عن بنك عودة.

الإصدارات غير المستحقة لشهادات الإيداع المحلية والخارجية

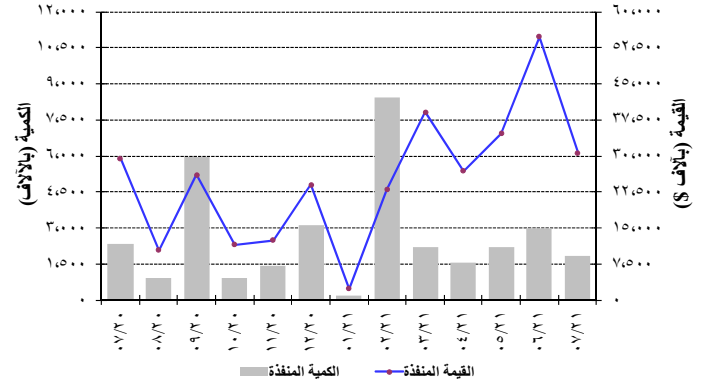


سندات دين الجمهورية اللبنانية بالعملة الأجنبية

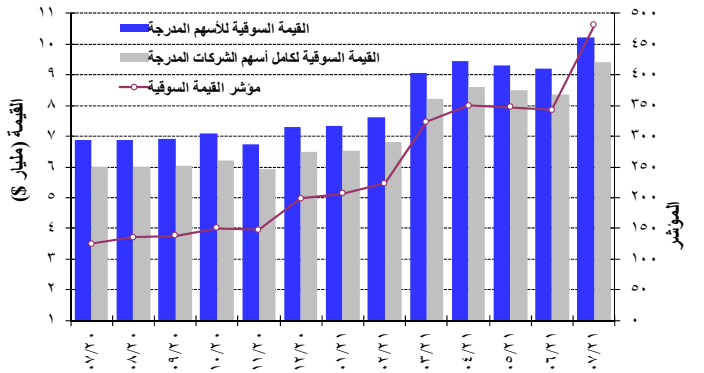
أصبحت القيمة الإجمالية لسندات الجمهورية اللبنانية المصدرة بعملة أجنبية ٣١,٣١٤ مليار دولار أميركي بنهاية تموز ٢٠٢١.

Solidere B على سائر الأسهم من ناحية كمية التداول بحيث بلغت نسبته ٤٢,٦٥% من مجموع التداول على البورصة. فيما يتعلق بالقيمة السوقية لكامل أسهم الشركات المدرجة في بورصة بيروت، فقد ارتفعت بنسبة ١١,٣% قياساً على الشهر الماضي وسجلت ١٠,٢٤٠ مليار دولار أميركي مقابل ٩,٢٠٠ مليار دولار أميركي في الشهر السابق. وعلى صعيد القيمة السوقية للأسهم المدرجة في البورصة، فقد ارتفعت أيضاً بنسبة ١٢,٤٢% لشهر تموز ٢٠٢١ لتصل إلى ٩,٤١١ مليار دولار أميركي مقابل ٨,٣٧٢ مليار دولار أميركي للشهر الماضي.

نشاط الأسهم المدرجة في بورصة بيروت



تطور المؤشر والقيمة السوقية لبورصة بيروت



الأسهم التفضيلية المدرجة عند الإصدار

المصدر	نوع الأسهم	سعر السهم	الكمية (آلاف)	القيمة (مليون \$)
بنك بيروت	أسهم تفضيلية "H"	\$ ٢٥,٠٠	٥٤٠٠	١٣٥
	أسهم تفضيلية "I"	\$ ٢٥,٠٠	٥٠٠٠	١٢٥
	أسهم تفضيلية "J"	\$ ٢٥,٠٠	٣٠٠٠	٧٥
	أسهم تفضيلية "K"	\$ ٢٥,٠٠	٤٠٠٠	١٠٠
بنك بيمو	أسهم تفضيلية ٢٠١٣	\$ ٥٠,٠٠	٣٥٠	١٧,٥
بنك عودة	أسهم تفضيلية "H"	\$ ٧٤,٠٠	٧٥٠	٥٥,٥
	أسهم تفضيلية "I"	\$ ٤٣,٩٠	٢٥٠٠	١٠٩,٨
	أسهم تفضيلية "J"	\$ ٤٢,٠٤	٢٧٥٠	١١٥,٦
البنك اللبناني للتجارة	أسهم تفضيلية "D"	\$ ٩٤,٠٠	٧٥٠	٧٠,٥
	أسهم تفضيلية "H"	\$ ٩٤,٠٠	٢٦٤	٢٤,٧٧
بنك بيبيلوس	أسهم تفضيلية ٢٠٠٨	\$ ٣٣,١٠	٢٠٠٠	٦٦,٢
	أسهم تفضيلية ٢٠٠٩	\$ ٣٨,٥٠	٢٠٠٠	٧٧

الجدول الإحصائية

١٢	١ . المحمل النقدي والمقابل له.....
١٢	٢ . الميزان التجاري وتغيّر صافي الموجودات الخارجية للقطاع المالي.....
١٣	٣ . الموجودات الخارجية لمصرف لبنان.....
١٣	٤ . ميزانية مصرف لبنان.....
١٤	٥ . الميزانية المجمّعة للمصارف التجارية.....
١٥	٦ . إجمالي الودائع في القطاع المصرفي.....
١٦	٧ . معدلات الفائدة: المصارف التجارية.....
١٦	٨ . سندات الخزينة ومعدلات الفائدة.....
١٧	٩ . عمليات المقاصة.....
١٨	١٠ . الاعتمادات والبولص المستندية للاستيراد والتصدير.....
١٨	١١ . أدوات الدين العام الداخلي.....
١٩	١٢ . أسعار صرف أهم العملات الأجنبية.....
١٩	١٣ . الدين العام بحسب مصادر التمويل.....
٢٠	١٤ . سندات دين الجمهورية اللبنانية بالعملات الأجنبية.....
٢٠	١٥ . سندات دين المصارف بالعملات الأجنبية.....
٢١	١٦ . التداول بالأسهم في بورصة بيروت.....
٢١	١٧ . أدوات مالية مختلفة.....

١. المحمل النقدي والمقابل له (في نهاية الفترة، بمليارات الليرات)

آب ٢٠٢١	تموز ٢٠٢١	حزيران ٢٠٢١	كانون الأول ٢٠٢٠	آب ٢٠٢٠	تموز ٢٠٢٠	
						المحمل النقدي
٣٧.٩٩٢,١	٣٨.١٠٧,٦	٣٧.٧٢٩,٥	٢٩.٢٤٢,١	٢٠.٦٧٦,٦	١٩.١٠١,٤	النقد المتداول
١٤.٤٧٣,٣	١٣.٥٦١,٢	١٣.٥٣٦,١	١٠.٩١٤,٣	١٠.٢١٠,٣	٩.٥٦٦,٦	ودائع تحت الطلب بالليرة
٥٢.٤٦٥,٤	٥١.٦٦٨,٨	٥١.٢٦٥,٦	٤٠.١٥٦,٤	٣٠.٨٨٦,٩	٢٨.٦٦٨,٠	M١
٢٢.٦٨١,١	٢٣.٠٨٣,٤	٢٣.٧٦٦,٤	٢٧.٣٥٣,٩	٢٩.٧٢٧,٥	٣.٥٠٢,٣	ودائع لأجل بالليرة
٧٥.١٤٦,٥	٧٤.٧٥٢,٢	٧٥.٠٣٢,١	٦٧.٥١٠,٣	٦٠.٦١٤,٤	٥٩.١٧٠,٣	M٢
١٢٥.٣٣٦,٥	١٢٦.٠٤٦,٩	١٢٦.٨٧٧,٢	١٣٢.٠٢٢,٥	١٣٥.٦٥٤,٧	١٣٥.٥٣٥,٣	ودائع بالعملات الأجنبية
٣٢٧,٦	٣٣١,٠	٣٢٨,٤	٥١٩,٢	٥٠٣,٤	٤٨٩,٥	أدوات مالية مصدرة
٢٠٠.٨١٠,٧	٢٠١.١٣٠,١	٢٠٢.٢٣٧,٧	٢٠٠.٠٥١,٩	١٩٦.٧٧٢,٦	١٩٥.١٩٥,٢	M٣
١٢.٦٤٤,٢	١٢.٣٦٧,٠	١٢.١٥٠,٦	١١.٥٢٦,١	١١.٤١٥,٧	١١.٥٠٥,٣	سندات الخزينة لدى القطاع غير المصرفي*
٢١٣.٤٥٤,٨	٢١٣.٤٩٧,٢	٢١٤.٣٨٨,٣	٢١١.٥٧٨,٠	٢٠٨.١٨٨,٣	٢٠٦.٧٠٠,٤	M٤
						مقابل عرض النقد M٣
٢٢.٥٦٧,٢	٢٣.٦٧١,٥	٢٢.٥٧٠,٥	٢٧.٠٢٨,٤	٣٢.٨٤٤,٢	٣٥.٦٨٤,٢	صافي الموجودات الخارجية
٢٥.٢٢٦,٧	٢٥.٤٣٢,٥	٢٤.٤٣٨,٥	٢٦.١١٦,٢	٢٧.٣٢٢,٥	٢٧.١٩٥,٧	-ذهب
-٢.٦٥٩,٤	-١.٧٦١,٠	-١.٨٦٨,٠	٩١٢,٣	٥.٥٢١,٧	٨.٤٨٨,٤	-صافي الموجودات الخارجية لدى مؤسسات الإيداع**
٤٤.٢٥٠,٨	٤٤.٩٥٩,٢	٤٦.١٨٢,٧	٥١.٩٦٣,٦	٥٧.٠٢٣,١	٥٧.٩٠٩,٤	مطالبات على القطاع الخاص
١٩.٣٩٩,٥	١٩.٧١٥,٦	١٩.٨٦٤,٨	٢١.٧٠٥,٧	٢٢.٤١٥,٧	٢٢.٦٤٠,٨	-المطالبات بالليرة
٢٤.٨٥١,٣	٢٥.٢٤٣,٥	٢٦.٣١٧,٩	٣٠.٢٥٧,٩	٣٤.٦٠٧,٥	٣٥.٢٦٨,٦	-المطالبات بالعملات الأجنبية
٥٢.٩٦٨,٥	٥٣.٢١٥,٣	٥٥.٥٥٨,٤	٥٨.٩٠٧,١	٦٠.٣٧٨,٦	٦٠.٩٥٣,٠	صافي المطالبات على القطاع العام
-١٧.٩٢٣,١	-١٨.٣٦٢,٧	-١٦.٧٣٢,٣	-١٧.٣٨٢,٩	-١٨.٨٥٧,١	-١٨.٧٣٦,٦	منها: فروقات القطع
٨١.٠٢٤,١	٧٩.٢٨٤,٢	٧٧.٩٢٦,١	٦٢.١٥٢,٧	٤٦.٥٢٦,٦	٤٠.٦٤٨,٦	صافي البنود الأخرى
٢٠٠.٨١٠,٧	٢٠١.١٣٠,١	٢٠٢.٢٣٧,٧	٢٠٠.٠٥١,٩	١٩٦.٧٧٢,٦	١٩٥.١٩٥,٢	المجموع

ابتداء من شهر كانون الثاني ٢٠١٧، احتساب المحمل النقدي والمقابل له يتركز على الميزانية المجمعة لمؤسسات الإيداع.

* أرقام خاضعة للتغيير بسبب المراجعات المتواصلة.

** إن تعُبر صافي الموجودات الخارجية لمصرف لبنان في السنة الجارية يشمل صافي فرق سندات دين الجمهورية اللبنانية بالعملات الأجنبية المتداولة عالمياً والمكتسبة من مصرف لبنان خلال السنة ذاتها فقط.

٢. الميزان التجاري وتغير صافي الموجودات الخارجية للقطاع المالي*** (بملايين الدولارات)

المجموع	مصارف ومؤسسات مالية	مصرف لبنان**	الميزان التجاري*	الصادرات (فوب)	الواردات (سيف)	
-١٠.٥٥٠,٩	٣.٧٢٣,٢	-١٤.٢٧٤,٠	-٧.٧٦٥,٢	٣.٥٤٤,٥	١١.٣٠٩,٧	٢٠٢٠
-٨٨٧,٧	٢٠,٤	-٩٠٨,١	-٤٢٣,٠	٢٥٠,٧	٦٧٣,٧	أيار
-٢٩٥,٨	٢٦٠,١	-٥٥٥,٨	-٥٧٦,٦	٢٧٧,١	٨٥٣,٧	حزيران
-٣٠.٤٦,٤	-٢٦٦,٥	-٢.٧٧٩,٩	-٥٤٨,٢	٣٧٣,٨	٩٢١,٩	تموز
-١.٩٦٨,٠	٢٥٣,٢	-٢.٢٢١,٢	-٥٢٥,٤	٢٧٣,٥	٧٩٨,٩	آب
-٢.١٠٧,٧	٤٢٤,٢	-٢.٥٣١,٩	-٥٩٨,١	٣٥٦,٧	٩٥٤,٨	أيلول
-٣٨٠,٠	١٠٩,٦	-٤٨٩,٦	-٨٤٢,٧	٣٥٠,٧	١.١٩٣,٤	تشرين الأول
-٢١٤,٤	٤١٥,٥	-٦٢٩,٩	-٧٢٣,٣	٢٨٢,٨	١.٠٠٦,١	تشرين الثاني
-٣٤٨,١	٨٤٤,٠	-١.١٩٢,١	-٩٣٧,٣	٢٩٤,٨	١.٢٣٢,١	كانون الأول
-٢.٣٦٦,٢	٢.٠٧٧,١	-٤.٤٤٣,٣	-٢.٦٣٠,٧	٦٩٨,٦	٣.٣٢٩,٣	٢٠٢١
-٤١٠,٦	٢٢٠,٢	-٦٣٠,٨	-٧٣٢,٦	١٨٣,٩	٩١٦,٥	كانون الثاني
-٣٤٠,٦	١١٦,٧	-٤٥٧,٣	-٨٣٣,١	١٩٩,٦	١.٠٣٢,٧	شباط
-٩٥,٩	٦٧٠,٤	-٧٦٦,٣	-١.٠٦٥,٠	٣١٥,١	١.٣٨٠,١	آذار
-٥٤٦,٠	-٣٠,١	-٥١٥,٩				نيسان
-١٨٠,٧	٣٦٢,٩	-٥٤٣,٦				أيار
-٢٣٨,٣	٣٠٦,٣	-٥٤٤,٦				حزيران
٣٨,٧	٥٣٤,٥	-٤٩٥,٨				تموز
-٥٩٢,٨	-١٠٣,٧	-٤٨٩,١				آب

* هذه الأرقام قابلة للتصحیح.

** إن تعُبر صافي الموجودات الخارجية لمصرف لبنان في السنة الجارية يشمل صافي فرق سندات دين الجمهورية اللبنانية بالعملات الأجنبية المتداولة عالمياً والمكتسبة من مصرف لبنان خلال السنة ذاتها فقط.

***أرقام التجارة الخارجية غير متوفرة منذ نيسان ٢٠٢١.

٣. الموجودات الخارجية لمصرف لبنان* (في نهاية الفترة)

آب ٢٠٢١	تموز ٢٠٢١	حزيران ٢٠٢١	كانون الأول ٢٠٢٠	آب ٢٠٢٠	تموز ٢٠٢٠	
٢٥,٢٢٦,٦٩١	٢٥,٤٣٢,٤٥١	٢٤,٤٣٨,٥٤٨	٢٦,١١٦,١٨٥	٢٧,٣٢٢,٥٢٠	٢٧,١٩٥,٧٢٨	ذهب
١٦,٧٣٤,١	١٦,٨١٧,٦	١٦,٢١١,٣	١٧,٣٢٤,٢	١٨,١٢٤,٤	١٨,٤٠٤,٣	- بملايين الليرات اللبنانية - بملايين الدولارات
						المجموع (باستثناء الذهب)
٢٩,٥١٩,٢٤٥	٣٠,٢٥٥,٩٢٩	٣١,٠٠٢,٧٢٠	٣٦,٣٢٨,٥١٩	٤٢,٩٢١,٣٧٦	٤٦,٢٦٩,٩٠٣	- بملايين الليرات اللبنانية
١٩,٥٨١,٦	٢٠,٠٧٠,٣	٢٠,٥٦٥,٧	٢٤,٠٩٨,٥	٢٨,٤٧١,٩	٣٠,٦٩٣,١	- بملايين الدولارات
						• عملات أجنبية (سيولة)
٢١,٤٠٧,١٠٤	٢٢,١٣٥,٢٠٢	٢٢,٨٩١,٥٢٢	٢٨,٠٤٦,٢٤٣	٣٤,٣٠٧,٠٨٥	٣٥,٥١٣,١٧٥	- بملايين الليرات اللبنانية
١٤,٢٠٠,٤	١٤,٦٨٣,٤	١٥,١٨٥,١	١٨,٦٠٤,٥	٢٢,٧٥٧,٦	٢٣,٥٥٧,٧	- بملايين الدولارات
						• أوراق مالية
٨,١١٢,١٤١	٨,١٢٠,٧٢٧	٨,١١١,١٩٧	٨,٢٨٢,٢٧٦	٨,٦١٤,٢٩١	١٠,٧٥٦,٧٢٩	- بملايين الليرات اللبنانية
٥,٣٨١,٢	٥,٣٨٦,٩	٥,٣٨٠,٦	٥,٤٩٤,٠	٥,٧١٤,٣	٧,١٣٥,٥	- بملايين الدولارات

* إبتداء من تشرين الثاني ٢٠١٧ الموجودات الخارجية لمصرف لبنان تشمل سندات دين الجمهورية اللبنانية المصدرة بعملات أجنبية، المتداولة عالمياً، و المحمولة من قبل مصرف لبنان.

٤. ميزانية مصرف لبنان (في نهاية الفترة، بمليارات الليرات)

آب ٢٠٢١	تموز ٢٠٢١	حزيران ٢٠٢١	كانون الأول ٢٠٢٠	آب ٢٠٢٠	تموز ٢٠٢٠	
٢٥,٢٢٦,٧	٢٥,٤٣٢,٥	٢٤,٤٣٨,٥	٢٦,١١٦,٢	٢٧,٣٢٢,٥	٢٧,١٩٥,٧	ذهب
٢١,٤٠٧,١	٢٢,١٣٥,٢	٢٢,٨٩١,٥	٢٨,٠٤٦,٢	٣٤,٣٠٧,١	٣٥,٥١٣,٢	عملات أجنبية
٠,٠	٠,٠	٠,٠	٠,٠	٠,٠	٠,٠	موجودات خارجية أخرى
٣٩٥,٣	٣٨٩,١	٣٨٩,٩	٣٧٧,٠	٣٧٤,٨	٣٧٣,٨	مطالبات على الزبائن
١٩,٢٢٨,٦	١٩,٢٦٥,٦	١٩,٣٢٦,٦	١٩,٧٥٦,٥	٢٠,٢٦٧,١	٢٠,٢٩٨,٠	قروض للمصارف التجارية
١,٧٣٤,٧	١,٧٤٠,٢	١,٧٤٢,٦	١,٧٦٨,٥	١,٧٦٧,٨	١,٧٧٣,٢	قروض مصارف التسليف المتوسط والطويل الأجل ومؤسسات مالية أخرى
٠,٠	٠,٠	٠,٠	٠,٠	٠,٠	٠,٠	قروض للقطاع العام
٦٩,٤٧٧,٩	٦٩,٢٦٠,٠	٦٩,٠١٩,٤	٦٨,٥٤٧,٥	٦٧,٥٩٥,٩	٦٩,٢٧٥,١	محفظة الأوراق المالية
٤٠٨,٣	٤٠٦,٤	٤٠٨,٧	٣٩٥,٢	٣٩٦,١	٣٩٦,١	موجودات ثابتة
١٨,٠٨٠,٦	١٨,٠٨٠,٦	١٨,٠٨٠,٦	١٨,٠٨٠,٦	١٨,٠٨٠,٦	١٨,٠٨٠,٦	موجودات ناتجة عن عمليات مقايضة على أدوات مالية
٨٤,٨٧١,٧	٨٢,٧٨٢,٩	٨٠,٠٠٠,٩	٦٠,٩٨٧,١	٦٢,٧٣١,٤	٥٩,٤٥٠,٥	موجودات أخرى
٢٤,٠٨٣٠,٩	٢٣٩,٤٩٢,٥	٢٣٦,٢٩٨,٨	٢٢٤,٠٧٤,٨	٢٣٢,٨٤٣,٤	٢٣٢,٣٥٦,٢	إجمالي الموجودات = إجمالي الالتزامات
٤,٠٩٨٤,٨	٤,٠٥٦١,٥	٤,٠٣٣٩,٦	٣,٠٩١٧,٧	٢٢,٣٥٨,٥	٢٠,٨١٨,٣	النقد المتداول خارج مصرف لبنان
١٥,٤٨٩٦,٠	١٥,٤٩٠٣,٢	١٥,٤٤٤٧,٢	١٥,٥٥٠٣,٩	١٥,٨٠٠٤٦,٤	١٥,٩٧٩٦,٦	ودائع المصارف التجارية
٢,٨٧٥,٩	٢,٧٣٧,٤	٢,٧١٣,٣	٢,٧٧٣,٦	٢,٨٧٥,٣	٢,٨٦٨,٧	ودائع مصارف التسليف المتوسط والطويل الأجل ومؤسسات مالية أخرى
١٤٥,٢	١٢٥,٣	١٦٥,٨	٧٨,٩	١١٠,٤	٧٢,٣	ودائع الزبائن
١,٠٣١٣,٣	٩,٦٦٠,٨	٩,١١٩,٨	٦,٨٣٧,٩	٦,٥٠٣,٩	٦,٦٩٩,٩	ودائع القطاع العام
١٧,٩٢٣,١	١٨,٣٦٢,٧	١٦,٧٣٢,٣	١٧,٣٨٢,٩	١٨,٨٥٧,١	١٨,٧٣٦,٦	فروقات القطع
٠,٠	٠,٠	٠,٠	٠,٠	٠,٠	٠,٠	أوراق مالية غير الأسهم
٤,٣٠٨,٧	٤,٣٠٨,١	٤,٣٠٧,٥	٤,٤١٩,٦	٣,٧١٠,٩	٣,٧١٠,٩	الالتزامات خارجية
٩٠,٤	٩٠,٥	٩٠,٥	٩٠,٤	٩٠,٥	٩٠,٥	الالتزامات أخرى طويلة الأجل
٥,٣٤٩,٨	٥,٣٤٩,٨	٥,٣٤٩,٨	٥,٣٤٩,٨	٥,٦٠٧,٣	٥,٦٠٧,٣	الأموال الخاصة
٣,٩٤٣,٦	٣,٣٩٣,٣	٣,٠٣٢,٩	٧٢٠,٠	١,٤٦٨٣,١	١٣,٩٥٥,٢	الالتزامات أخرى

٥. الميزانية المجمعة للمصارف التجارية (في نهاية الفترة، بمليارات الليرات)

آب ٢٠٢١	تموز ٢٠٢١	حزيران ٢٠٢١	كانون الأول ٢٠٢٠	آب ٢٠٢٠	تموز ٢٠٢٠	
١٦٦.١٨٤,٠	١٦٥.٦٩٦,٧	١٦٥.٧٥٠,٧	١٦٨.١٤١,٥	١٧١.٣٩٣,٥	١٧٣.١٢١,٠	نقد وودائع لدى مصرف لبنان
٢٠.٩٧١,٧	٢٠.٤٢٣,٣	٢٠.٥٩٨,٢	١٤.٦٦٤,٤	١٤.٦٧٤,٨	١٤.٧٠٥,٨	-أوراق نقدية ونقود صغيرة باليرة
١٦٣.٢١٢,٤	١٦٣.٢٦٣,٤	١٦٣.١٥٢,٥	١٦٦.٤٧٧,١	١٦٦.٧١٨,٧	١٧١.٤١٥,٢	-ودائع لدى مصرف لبنان*
١٠.٣٣٦,٤	١٠.٣٧٠,٢	١٠.٢٧٥,٣	٨٧٠,٧	٨٧٨,٩	٧٦٩,٢	نقد وودائع لدى مؤسسات الاصدار الاخرى الغير مقيمة
٤٠.٥٥٧,٤	٤١.٢٥٦,١	٤٢.٢٧٢,٧	٤٧.٨٨٦,٥	٥٢.٥٠٢,٢	٥٣.٣٤٧,٩	مطالبات على الزبائن المقيمين
١٧.٣٨٢,٧	١٧.٦٦٩,٣	١٧.٨٠١,٢	١٩.٥٦٤,١	٢٠.١١٨,٥	٢٠.٣٠٤,٢	-باليرة
٢٣.١٧٤,٧	٢٣.٥٨٦,٨	٢٤.٤٧١,٥	٢٨.٣٢٢,٥	٣٢.٣٨٣,٧	٣٣.٠٤٣,٧	-بالعملات الاجنبية
٥.٦٨٧,٣	٥.٨١٩,٧	٥.٤٨٨,٣	٦.٢٣٥,١	٦.٨٠٥,١	٧.٠١٦,٠	مطالبات على الزبائن الغير مقيمين
٢٠.٢٤٤,٢	٢٠.٤٤٣,٠	٢٠.٩٦٦,٦	٢٤.٣٥٥,٩	٢٤.٤٤٣,٨	٢٤.٤٧١,٠	-باليرة
٣.٦٦٣,١	٣.٧٧٦,٨	٣.٣٩١,٨	٣.٨٧٩,٢	٤.٣٦١,٢	٤.٥٤٥,٠	-بالعملات الاجنبية
٢٨٣,٨	٢٨٠,٤	٢٧٥,٩	٤٠١,٤	٤٤٢,٥	٣٨٤,٤	مطالبات على القطاع المالي المقيم
٧٣,٨	٧٥,١	٧١,٥	١١٠,٣	١٣٤,٨	١٣٥,٨	-باليرة
٢٠.٩٠٩	٢٠.٥٠٣	٢٠.٤٠٤	٢٩١,١	٣٠٧,٨	٢٤٨,٦	-بالعملات الاجنبية
٧.٧٢٠,٩	٧.٠٨٨,٦	٧.٠١٧,٤	٧.١٠٩,٨	٦.٦١٠,٧	٦.٦٧٠,٥	مطالبات على القطاع المالي الغير مقيم
٢٨٦,٥	٢٨٨,٠	٢٨٥,٧	٣٢١,٧	٣٥٨,٨	٣٥٥,٨	مطالبات على القطاع العام
٣١.٤٠٣,٢	٣١.٥٤٤,٥	٣١.٦٢٨,٠	٣٣.٨٦٨,٨	٣٧.١١٧,٦	٣٨.١١٦,٩	محفظه الأوراق المالية المقيمة
١٩٩,٤	١٩٧,٥	١٩٨,٢	٢٠٣,٦	١١٠,٧	٩٦,٨	منها: أوراق مالية مصنفة بالقيمة العادلة مقابل حساب الارباح والخسائر
١٦٣,٧	١٦٣,٥	١٦٣,٧	٢٦٠,٤	٤٨٧,٠	٤٩٧,٨	منها: أوراق مالية مصنفة بالقيمة العادلة مقابل عناصر الدخل الشامل
٢٧.٩٠٢,١	٢٨.١٨١,٦	٢٨.٥٠٠,٦	٣٠.٩٣٠,٠	٣٤.١٠٩,٧	٣٥.١٩١,٨	منها: أوراق مالية مصنفة بالكلفة المطفأة
٥٠,١	٣١,٧	٣٤,١	٤٠,١	٦٧,٩	٢٢,١	منها: فروقات تقييم المشتقات المالية
٣.٠٨٨,٩	٣.٩٧٠,٢	٣.٧٣١,٤	٣.٤٣٥,٦	٣.٣٤٢,٣	٣.٣٠٨,٣	منها: اسهم
١٦.٦١٣,٦	١٦.٣١٩,٤	١٦.٥٤٣,١	١٧.٤٦٦,٠	١٩.٥٦٤,٦	٢٠.٣٠٥,٥	-سندات الخزينة اللبنانية
١١.٦٦٧,٢	١٢.٢٣٨,٨	١٢.٣٣٤,٠	١٤.١٥٧,٥	١٥.٢١٥,٣	١٥.٥٥١,٥	-سندات دين الجمهورية اللبنانية بالعملات الأجنبية
٣.١٢٢,٣	٢.٩٨٦,٤	٢.٧٥٠,٩	٢.٤٤٥,٣	٢.٣٣٧,٧	٢.٢٥٩,٩	-أوراق مالية أخرى
٦٠٦,٥	٦٣٥,٥	٦٤١,٢	٧٣٤,٦	٧٧١,١	٧٧٤,٠	محفظه الأوراق المالية الغير مقيمة
٥.٢٦٣,٤	٥.٢٩٠,٩	٥.٢٧٦,٥	٥.٤٩٠,١	٥.٥٢٢,٤	٥.٥٤١,٠	أصول مادية
٢٠.٧٧٧,٩	٢٠.٩٤٤,٣	٢٠.٧٤٤,٧	٢٠.١٠٣,٦	٢.١٣٩,٣	٢.١٦٧,٧	أصول الغير مادية
٤.٩٤١,٣	٥.٤٨٨,٣	٥.٤٧٥,٨	٦.١٩٠,١	٥.٤٠٦,٦	٥.٣٨١,٠	موجودات خارجية اخرى
٥.٤٢٣,١	٥.٤٦٧,٧	٥.٥١٢,٥	٤.١١٩,٧	٥.٠٨٣,٦	٤.٩٦٠,٦	موجودات اخرى
٢٧١.٧٧١,٧	٢٧٢.٣٢٠,٩	٢٧٢.٩٧٤,٨	٢٨٣.٤٧٣,٦	٢٩٥.٠٣٢,٣	٢٩٨.٦٠٥,٩	إجمالي الموجودات = إجمالي الالتزامات
١٥٨.٧٩٧,٦	١٥٨.٩٧٠,٨	١٦٠.٢٢٥,٦	١٦٦.١٨٢,٥	١٧١.٤٩٩,٦	١٧١.٥٠٣,٠	ودائع الزبائن المقيمين
٣٥.٧٢٣,٤	٣٥.١٥٣,٣	٣٥.٨٢٨,٥	٣٦.٨٣١,٧	٣٨.٥١٣,٦	٣٨.٦٢٩,٨	-باليرة
١٢٣.٠٧٤,١	١٢٣.٨١٧,٥	١٢٤.٣٩٧,١	١٢٩.٣٥٠,٨	١٣٢.٩٨٥,٩	١٣٢.٨٧٣,٢	-بالعملات الاجنبية
٣٩.٣٣٣,٩	٣٩.٤٣٣,٢	٣٩.٨١٦,٨	٤١.٢٣٣,٢	٤١.٨٤٠,٩	٤٢.١٧٦,١	ودائع الزبائن الغير مقيمين
٣.١١٤,٨	٣.٠٩٧,٠	٣.١٠٨,٢	٣.٤٠٢,٨	٣.٣٥٤,٤	٣.٣٢٦,٢	-باليرة
٣٦.٢١٩,٠	٣٦.٢٣٦,١	٣٦.٧٠٨,٧	٣٧.٨٣٠,٥	٣٨.٤٨٦,٤	٣٨.٨٤٩,٨	-بالعملات الاجنبية
٢.٤٣٢,٩	٢.٤٧٤,٨	٢.٣١٦,٧	٢.٣٣٦,٩	٢.٢٨٩,٤	٢.٣٤٠,٠	الالتزامات تجاه القطاع المالي المقيم
١.٠٤٩,٨	١.١٢١,٢	٩٩٨,٧	٩٤٧,٣	٨٨٠,٢	٨٩٥,٠	-باليرة
١.٣٨٣,١	١.٣٥٣,٧	١.٣١٨,١	١.٤٣٨,٧	١.٤٠٩,٢	١.٤٤٥,٠	-بالعملات الاجنبية
٧.٩٢٥,٣	٨.٠٠٥,٠	٧.٩٢٧,٨	٩.٩٢٤,١	١١.٢٦٧,١	١١.٤٢٧,٣	الالتزامات تجاه القطاع المالي الغير مقيم
٧.٩٨٤,٢	٨.٠١٨,٤	٨.٠٣٣,٢	٨.٢٦٣,٩	٧.٦١٥,٣	٧.٥٧٥,٣	ودائع القطاع العام
٣٠٩,٥	٣١٢,٩	٣١٠,٣	٥٠١,١	٤٧٦,٢	٤٦٢,٤	أوراق مالية مصدرة - مقيم
١٠,٥	١٠,٥	١٠,٦	٩,٤	٨,٦	١٦,٤	منها: أوراق مالية مصدرة مصنفة بالقيمة العادلة مقابل حساب الارباح والخسائر
٢٩٩,٠	٣٠٢,٤	٢٩٩,٧	٤٩١,٧	٤٦٧,٧	٤٤٦,٠	منها: أوراق مالية مصدرة مصنفة بالكلفة المطفأة
٣٠٨,٢	٣٠٨,٦	٢٩١,٠	٣١٢,٤	٣٥٢,٦	٣٦٧,٩	أوراق مالية مصدرة - غير مقيم
٢٥.٤٣١,٠	٢٥.٢٦٨,٨	٢٤.٦٩٠,١	٣٠.٠٤٤,٨	٢٨.١٤٦,٢	٢٩.٢٧٤,٥	حسابات رأس مال
٤٥٤,٨	٢١٦,٨	٢٢٣,١	٤٠٤,٠	٣٤٧,١	٣٣٧,٨	منها: غير مقيم
٢٤.١١٢,٢	٢٣.٩٤٨,٥	٢٣.٣٨٤,٣	٢٨.٠٢٦,٠	٢٦.٨٦٠,٧	٢٧.٧٠٩,٧	-رأس مال أساسي
١.٣١٨,٩	١.٣٢٠,٢	١.٣٠٥,٩	٢.٠١٨,٨	١.٢٨٥,٥	١.٥٦٤,٨	-أموال خاصة مساندة
٢٩.٢٤٩,١	٢٩.٥٢٨,٤	٢٩.٣٦٣,١	٢٤.٦٧٤,٧	٣١.٥٤٥,٠	٣٣.٤٧٩,٤	الالتزامات أخرى*

* اعتباراً من كانون الأول ٢٠١٩، ووفقاً لمعايير التقاص بموجب المعيار المحاسبي الدولي رقم ٣٢ "الأدوات المالية: العرض" والإفصاح عن تقاص الأصول المالية والمطلوبات المالية بموجب المعيار الدولي للتقارير المالية رقم ٧، أجزت المصارف تقاص بين القروض الممنوحة لها من مصرف لبنان باليرة اللبنانية وتوظيفاتها المقابلة باليرة اللبنانية لدى مصرف لبنان والتي تحمل آجال الاستحقاق نفسها.

٦. إجمالي الودائع في القطاع المصرفي (في نهاية الفترة، بمليارات الليرات)

٢٠٢١ آب				تموز ٢٠٢١				
المجموع	غير مقيم	مقيم		المجموع	غير مقيم	مقيم		
		بالعملات الأجنبية	بالليرة اللبنانية			بالعملات الأجنبية	بالليرة اللبنانية	
مصارف تجارية								
١٩٨.١٣١,٤	٣٩.٣٣٣,٩	١٢٣.٠٧٤,١	٣٥.٧٢٣,٤	١٩٨.٤٠٤,٠	٣٩.٤٣٣,٢	١٢٣.٨١٧,٥	٣٥.١٥٣,٣	ودائع الزبائن
٦٩.٦٣٩,١	١١.٣١٩,٧	٤٤.٣٣١,١	١٣.٩٨٨,٤	٦٧.٨٢٣,٧	١١.٠٩٣,٤	٤٣.٧٠٨,٠	١٣.٠٢٢,٣	ودائع تحت الطلب
١٢٨.٤٩٢,٣	٢٨.٠١٤,٢	٧٨.٧٤٣,١	٢١.٧٣٥,١	١٣٠.٥٨٠,٣	٢٨.٣٣٩,٨	٨٠.١٠٩,٥	٢٢.١٣١,٠	ودائع لأجل
ودائع القطاع المالي								
١٠.٣٥٨,٢	٧.٩٢٥,٣	١.٣٨٣,١	١.٠٤٩,٨	١٠.٤٧٩,٨	٨.٠٠٥,٠	١.٣٥٣,٧	١.١٢١,٢	ودائع تحت الطلب
٣.٥٥٤,١	٢.٣٩٤,٥	٥٥٣,٣	٦٠٦,٣	٣.٦٢٣,٩	٢.٣٩٩,٥	٥٤٤,٤	٦٨٠,٠	ودائع لأجل
٦.٨٠٤,١	٥.٥٣٠,٨	٨٢٩,٨	٤٤٣,٥	٦.٨٥٥,٨	٥.٦٠٥,٥	٨٠٩,٢	٤٤١,٢	ودائع تحت الطلب
ودائع القطاع العام								
٧.٩٨٤,٢	-	١.٣٣٦,٨	٦.٦٤٧,٤	٨.٠١٨,٤	-	١.٣٢٥,٧	٦.٦٩٢,٨	ودائع تحت الطلب
١.١٦٧,٩	-	٢٩٨,٣	٨٦٩,٦	١.١١٨,٣	-	٢٨٨,٧	٨٢٩,٦	ودائع لأجل
٦.٨١٦,٣	-	١.٠٣٨,٥	٥.٧٧٧,٨	٦.٩٠٠,١	-	١.٠٣٧,٠	٥.٨٦٣,١	ودائع تحت الطلب
القطاع المصرفي								
ودائع الزبائن								
١٩٩.٨٥٩,٢	٣٩.٥٠٤,١	١٢٣.٨٨٩,١	٣٦.٤٦٦,١	٢٠٠.١١٨,٨	٣٩.٦١٦,٨	١٢٤.٦١٣,٧	٣٥.٨٨٨,٤	ودائع تحت الطلب
٧٠.٢١٥,٨	١١.٤٠٢,٠	٤٤.٧٠٩,٩	١٤.١٠٣,٩	٦٨.٣٧٩,١	١١.١٨٦,١	٤٤.٠٧٠,٠	١٣.١٢٣,٠	ودائع لأجل
١٢٩.٦٤٣,٤	٢٨.١٠٢,١	٧٩.١٧٩,٢	٢٢.٣٦٢,٢	١٣١.٧٣٩,٧	٢٨.٤٣٠,٧	٨٠.٥٤٣,٧	٢٢.٧٦٥,٣	ودائع تحت الطلب
ودائع القطاع المالي								
٩.٩٨٣,٤	٨.١٣٣,٣	١.٢٣٨,٩	٦١١,٢	١٠.٠٨٩,٩	٨.٢١٥,٤	١.١٩٥,٢	٦٧٩,٣	ودائع تحت الطلب
٣.٢٢٣,٣	٢.٤٢٠,٢	٤٩٨,٤	٣٠٤,٧	٣.٢٨٣,٥	٢.٤٢٥,٠	٤٨٣,٦	٣٧٥,٠	ودائع لأجل
٦.٧٦٠,١	٥.٧١٣,١	٧٤٠,٥	٣٠٦,٥	٦.٨٠٦,٤	٥.٧٩٠,٤	٧١١,٦	٣٠٤,٣	ودائع تحت الطلب
ودائع القطاع العام								
٧.٩٩٤,١	-	١.٣٣٧,٠	٦.٦٥٧,١	٨.٠٢٧,٤	-	١.٣٢٥,٧	٦.٧٠١,٧	ودائع تحت الطلب
١.١٧٧,٤	-	٢٩٨,٥	٨٧٨,٩	١.١٢٦,٩	-	٢٨٨,٧	٨٣٨,١	ودائع لأجل
٦.٨١٦,٧	-	١.٠٣٨,٥	٥.٧٧٨,٢	٦.٩٠٠,٥	-	١.٠٣٧,٠	٥.٨٦٣,٥	ودائع تحت الطلب
مجموع الودائع في القطاع المصرفي								
٢١٧.٨٣٦,٧	٤٧.٦٣٧,٤	١٢٦.٤٦٥,٠	٤٣.٧٣٤,٤	٢١٨.٢٣٦,٢	٤٧.٨٣٢,٢	١٢٧.١٣٤.٦	٤٣.٢٦٩,٣	
٧٧,٦٤%				٧٧,٩٠%				نسبة الدولار في القطاع المصرفي

٧. معدلات الفائدة: المصارف التجارية* (بالنسبة المئوية)

معدل ليور ٣ أشهر	المعدلات بالدولار					فائدة الاقتراض بين المصارف (ل.ل.)	المعدلات بالليرة					الفترة
	متوسط المعدلات الدائنة	إدخار وحسابات لأجل	إدخار تحت الطلب	حسابات شيكات وحسابات جارية	متوسط المعدلات المدينة		متوسط المعدلات الدائنة	إدخار وحسابات لأجل	إدخار تحت الطلب	حسابات شيكات وحسابات جارية	متوسط المعدلات المدينة	
١,١٠	٢,٥٣	٣,٠١	٠,٣٣	٠,٥٠	٨,٥٥	٣,٠٠	٥,١٣	٥,٩٨	١,١٩	٠,٩٢	٩,٤١	٢٠٢٠
١,٠٩	٢,٣٢	٢,٧٨	٠,٣١	٠,٥٠	٧,٧٩	٣,٠٠	٥,٠٦	٥,٩٤	١,١٦	٠,٧٩	٩,٢٩	آذار
٠,٤٠	١,٩٩	٢,٤٢	٠,٢٩	٠,٣٥	٧,٩٠	٣,٠٠	٤,٦٣	٥,٥٥	١,١٢	٠,٧٠	٨,٤٥	نيسان
٠,٣١	١,٦٤	٢,٠٢	٠,١٤	٠,٤٥	٧,٤٩	٣,٠٠	٤,١٦	٥,١٣	٠,٨٢	٠,٧٥	٦,٨٤	أيار
٠,٢٧	١,٤٩	١,٨٨	٠,١٠	٠,٣٤	٧,٤٢	٣,٠٠	٣,٧٦	٤,٦٩	٠,٥٦	٠,٧٣	٧,١٥	حزيران
٠,٢٥	١,٢٨	١,٦١	٠,٠٦	٠,٤٣	٧,٥٤	٣,٠٠	٣,٤٧	٤,٣٩	٠,٥٣	٠,٦٩	٧,١٤	تموز
٠,٢٤	١,١٥	١,٤٤	٠,٠٦	٠,٤١	٧,٥٤	٣,٠٠	٣,٣٥	٤,٢٨	٠,٤٦	٠,٦٩	٧,٨٩	آب
٠,٢٢	١,٠٤	١,٣٤	٠,٠٩	٠,٣٤	٧,٤٦	٣,٠٠	٣,١٤	٤,٠٣	٠,٥٨	٠,٦٦	٧,٦١	أيلول
٠,٢٢	٠,٩٧	١,٢٢	٠,٠٨	٠,٤٤	٦,٦٣	٣,٠٠	٢,٩١	٣,٧٥	٠,٥٩	٠,٦٧	٧,٩٢	تشرين ١
٠,٢٣	٠,٩٤	١,١٩	٠,٠٩	٠,٤٦	٦,٧٣	٣,٠٠	٢,٦٤	٣,٣٩	٠,٣٧	٠,٧٢	٧,٧٧	تشرين ٢
٠,٢٢	٠,٥٨	٠,٨٠	٠,٠٨	٠,١٢	٦,٥٢	٣,٠٠	٢,٣١	٣,٠٨	٠,٣٥	٠,٥٠	٨,٥٣	كانون ١
٠,١٩	٠,٥٤	٠,٧٦	٠,٠٦	٠,١٢	٦,٩٢	٣,٠٠	٢,١١	٢,٨٥	٠,٢٥	٠,٤٧	٧,٥٩	كانون ٢
٠,١٩	٠,٥٢	٠,٧٤	٠,٠٦	٠,١٢	٧,١٤	٣,٠٠	١,٩٦	٢,٦٤	٠,٣٠	٠,٥٨	٨,٠٢	شباط
٠,١٨	٠,٤٩	٠,٦٦	٠,٠٦	٠,٢١	٦,٨٨	٣,٠٠	٢,٠١	٢,٧٢	٠,٣١	٠,٥٩	٨,٠٠	آذار
٠,١٥	٠,٤٢	٠,٥٦	٠,٠٧	٠,٢١	٦,٦١	٣,٠٠	١,٨٥	٢,٥٣	٠,٣٣	٠,٥٧	٧,٨٦	نيسان
٠,١٣	٠,٣٩	٠,٥١	٠,٠٦	٠,٢١	٦,٤٦	٣,٠٠	١,٨٤	٢,٥٦	٠,٢٨	٠,٦٢	٧,٣٢	أيار
٠,١٣	٠,٣٣	٠,٤٨	٠,٠٦	٠,١١	٥,٩٩	٣,٠٠	١,٧٤	٢,٤٤	٠,٢١	٠,٥٤	٧,٢٦	حزيران
٠,١٢	٠,٣٠	٠,٣٨	٠,١١	٠,١٨	٥,٨٧	٣,٠٠	١,٦٢	٢,٣٢	٠,١٧	٠,٥٤	٧,٥٢	تموز
												آب

*تمت مراجعة متوسط معدلات الإقراض باليرة اللبنانية لاحتساب المعدلات قبل أي دعم أو إعفاء من الإحتياطي الإلزامي.

٨. سندات الخزينة ومعدلات الفائدة (في نهاية الفترة، بالنسبة المئوية)

هامش الفوائد بين سندات الخزينة لثلاثة أشهر والليور

كانون ١	تشرين ٢	تشرين ١	أيلول	آب	تموز	حزيران	أيار	نيسان	آذار	شباط	كانون ٢	
٣,٣٩	٣,٤٠	٣,٣٢	-	-	-	٢,٩٠	٢,٧٧	٢,٧١	٢,٦٩	٢,٦٢	٢,٥٣	٢٠١٩
٣,٢٧	٣,٢٨	٣,٢٨	٣,٢٦	٣,٢٥	٣,٢٣	٣,١٩	٣,١٠	٢,٤١	٤,٢٠	٣,٦٢	٣,٤٨	٢٠٢٠
				٣,٣٨	٣,٣٧	٣,٣٧	٣,٣٥	٣,٣٢	٣,٣١	٣,٣١	٣,٢٨	٢٠٢١

معدلات الفائدة على سندات الخزينة

الفترة	٣ أشهر		٦ أشهر		١٢ شهراً		٢٤ شهراً		٣٦ شهراً	
	الفائدة الاسمية	الفائدة الفعلية	الفائدة الاسمية	الفائدة الفعلية	الفائدة الاسمية	الفائدة الفعلية	فائدة القسيمة	فائدة القسيمة	فائدة القسيمة	الريبو
٢٠١٩	٥,٢٣	٥,٣٠	٥,٦٨	٥,٨٥	٦,١٠	٦,٥٠	٧,٠٠	٧,٥٠	٧,٥٠	١٠,٠٠
٢٠٢٠	٣,٤٧	٣,٥٠	٣,٩٢	٤,٠٠	٤,٣١	٤,٥٠	٥,٠٠	٥,٥٠	٥,٥٠	١٠,٠٠
تموز	٣,٤٧	٣,٥٠	٣,٩٢	٤,٠٠	٤,٣١	٤,٥٠	٥,٠٠	٥,٥٠	٥,٥٠	١٠,٠٠
آب	٣,٤٧	٣,٥٠	٣,٩٢	٤,٠٠	٤,٣١	٤,٥٠	٥,٠٠	٥,٥٠	٥,٥٠	١٠,٠٠
كانون الأول	٣,٤٧	٣,٥٠	٣,٩٢	٤,٠٠	٤,٣١	٤,٥٠	٥,٠٠	٥,٥٠	٥,٥٠	١٠,٠٠
٢٠٢١	٣,٤٧	٣,٥٠	٣,٩٢	٤,٠٠	٤,٣١	٤,٥٠	٥,٠٠	٥,٥٠	٥,٥٠	١٠,٠٠
حزيران	٣,٤٧	٣,٥٠	٣,٩٢	٤,٠٠	٤,٣١	٤,٥٠	٥,٠٠	٥,٥٠	٥,٥٠	١٠,٠٠
تموز	٣,٤٧	٣,٥٠	٣,٩٢	٤,٠٠	٤,٣١	٤,٥٠	٥,٠٠	٥,٥٠	٥,٥٠	١٠,٠٠
آب	٣,٤٧	٣,٥٠	٣,٩٢	٤,٠٠	٤,٣١	٤,٥٠	٥,٠٠	٥,٥٠	٥,٥٠	١٠,٠٠

٩. عمليات المقاصة*

بالعملات الأجنبية (العدد بالوحدة والقيمة بالآلاف الدولارات)						بالليرة اللبنانية				
مجموع العمليات بالعملات الأجنبية		يورو		دولار اميركي		جنيه استرليني			(العدد بالآلاف والمبالغ بمليارات الليرات)	
القيمة	العدد	القيمة	العدد	القيمة	العدد	القيمة	العدد		المبلغ	
٣٤,٨٢٢,٤٨١	٥,٢٩٤,٤٤٠	١,١١٨,٩٧١	٧٥,٤٣٤	٣٣,٦٦٥,٩٦٤	٥,٢١٧,٣٦٤	٣٧,٥٤٧	١,٦٤٢	٣٤,٣٨٥	٤,٦٣٦	٢٠١٩
٣٠,٤٥٥,٣١٤	٤,٨٧٥,٥٠٥	٩٠,٢٢٥	٦,٢٤٧	٢٠,٩٥٢,٢٧٠	٤,٨١٠,١١٤	٢,٨١٩	١٤٤	٢٠,٧٩٨	٣,٧٣	كانون ٢
٣٠,٧١٢,٢٨٦	٤,٨٩٠,٦٦٥	٩٥,٣٠٧	٦,٦٢٧	٢٠,٩٧١,٨٦٤	٤,٨٢٢,٩٠٠	٤,١١٤	١٣٨	٢٠,٦٨٦	٣,٦٢	شباط
٣٠,٢٢٩,٣٥٥	٥,٣٥٠,٦٩	٨٧,٤٢٩	٧,٢٦٧	٣٠,١٤٠,٣٩	٥,٢٧٠,٦٦٧	١,٨٨٦	١٣٥	٣٠,٧٧٠	٤,٠٥	آذار
٢٨,٠٠٢,٣٢٦	٤,٦٦٠,١٥٠	٨٥,٢٩٠	٦,٣٧٤	٢٠,٧١٢,٧٠٥	٤,٥٩٠,٦٦٢	٢,٣٣١	١١٤	٢٠,٤٦٢	٣,٦٠	نيسان
٢٥,٢٨٠,٨٨٩	٤,٢٠٦,٧٧٦	٩٦,٦٠٢	٦,١١١	٢٠,٤٢٩,٧٣١	٤,١٤٤,٤٣٤	٢,٥٥٧	١٣١	٢٠,٤٤٧	٣,٦٥	أيار
٢٥,٠١٠,٧١٤	٤,٣٠٦,٩٩٩	٦٩,٦٧٢	٦,٠٣٣	٢٠,٤٢٨,٨٤٩	٤,٢٤٥,٥٤٩	٣,١٩٣	١١٧	٢٠,٣٨٤	٣,٦٧	حزيران
٣٠,١٦٨,٠٩٨	٥,٢٦٠,٧٨٧	٩٩,٣٣٤	٧,٠٩٩	٣٠,٦٦٠,١٤٢	٥,١٩٥,٥٣٤	٢,٦٣٢	١٥٤	٢٠,٨٦٥	٤,٣٩	تموز
٢٠,٩٧٧,٨٨٨	٤,٧٣٠,٥٥٩	٧٦,٧٥٤	٦,٦٣٢	٢٠,٨٩٨,٠٣٥	٤,٦٦٠,٧٦٣	٣,٠٩٩	١٦٤	٢٠,٨٠٢	٣,٩٩	آب
٢٠,٩٣٨,٨٢٨	٤,٥١٠,٨٤١	٩٩,٧٧٢	٦,٥٣٠	٢٠,٨٣٦,٠٢٦	٤,٤٥٠,١٤٥	٣,٠٢٩	١٦٦	٣٠,١٠٦	٤,٤٠	أيلول
١٠,٧١٦,٥٧٦	٢,٥٠٨,٧٤٤	٧٣,٢٦٠	٣,٨٢٧	١٠,٦٤١,٠٠٨	٢,٤٦٠,٩٥٤	٢,٣٠٧	٩٣	٢٠,٧٨	٢,٨٣	تشرين ١
٢٠,٩٤٥,٥٠٦	٣,٥٤٢,٧٧٩	١,٠٢,٥٥٢	٦,٢٧٣	٢٠,٨٤٠,٧٣٦	٣,٤٧٠,٨٥٩	٢,٥١٨	١٤٧	٣٠,٣٦٥	٤,٥١	تشرين ٢
٣٠,٨٩٨,٤٠٢	٤,٠٧٣,٣٦٦	١,٤٢,٧٨٢	٦,٤١٤	٣٠,٧٤٨,٥٥٩	٤,٠٠٧,٨٣	٧,٠٦١	١٣٩	٣٠,٦٢١	٣,٩٣	كانون ١
٣٣,٠٨٨,٤٠٧٦	٢,٩٩٣,٧٣٨	٦١٤,٧٢٨	٢٨,٩٠٨	٣٣,٢٤٤,٨٥٥	٢,٩٦٤,١٦٢	٢٤,٤٩٣	٦٦٨	٢٩,٨٣٦	٢,٨٥٧	٢٠٢٠
٤٠,٤١١,٧٨٥	٤,٠١٠,٤٥٦	١,٠٥,٧٣٤	٥,٥٢٧	٤٠,٢٩٨,٠١٦	٣,٩٥٠,٨١٥	٧,٩٤٥	١١٤	٣٠,٤٣٨	٣,٥٦	كانون ٢
٣٠,٦٠٩,٠٥٧	٣,٦٧٠,٩٤	١,٠٢,٧٠٨	٤,٣٦٥	٣٠,٠٠٠,٥٦٣	٣,٦٢٠,٦٤٩	٥,٧٨٦	٨٠	٣٠,١٣٠	٣,٤١	شباط
٢٠,٤٠٨,٥١٩	٢,٠٠٤,١٧٠	٧٤,١٦٥	٢,٢٨٢	٢٠,٣٣٢,٦٨٤	١,٩٧٠,٤٤٠	١,٦٧٠	٤٨	١٠,٧٢٤	١,٨٩	آذار
١٠,٩٤٦,٦٣٠	١,٤٣٠,٢١	٥١,٢٨٧	٢,٠١٨	١٠,٨٩٢,٢٢٣	١,٤٠٩,٣٣٣	٣,١٢٠	٧٠	١٠,٥٠٤	١,٩٨	نيسان
١٠,٤٦٦,٩٦٤	١,٠٩٠,٧٩١	٢١,٥٥٢	١,٤٣٢	١٠,٤٤٤,٨٨٢	١,٠٨٠,٤٢٨	٥٢٩	٣١	١٠,٦٦٦	١,٩٠	أيار
٣٠,٩٨٠,٩٥٥	٢,٧٢٠,٤٩٩	٥٥,٩٤٤	٢,٠٧٦	٣٠,٤٢٠,١٩٧	٢,٦٩٠,٦٧٣	٨١٥	٦٥	٢٠,٦٦٢	٢,٧٢	حزيران
٣٠,٩١٠,٣٣٥	٢,٧٩٠,٩١٠	٦٧,٧٠٨	٢,٠٣٧٣	٣٠,٨٤١,٦٦٦	٢,٧٧٠,٤٧٤	٩٤١	٦٣	٢٠,٨١١	٢,٥٥	تموز
٢٠,٤١٢,٣٥٥	٢,٠٩٠,٦١٧	٣٢,٣٨٢	١,٠٣٧٢	٢٠,٣٧٩,٢١٥	٢,٠٨٠,٢٠٥	٧٥٨	٤٠	٢٠,١٦٠	١,٩٣	آب
٢٠,٩٤٩,٠٦٢	٢,٧٩٠,٧٨٥	٢٦,٥٧٩	١,٦٤٢	٢٠,٩٢٢,٠٠٦	٢,٧٨٠,١٠٣	٤٧٨	٤٠	٢٠,٤٨٠	٢,٣٢	أيلول
٢٠,٦٢٥,٥٥٨	٢,٤٩٠,٦٦٠	٣٢,٨٤٦	١,٥٩٢	٢٠,٥٩١,٢٢٧	٢,٤٨٠,٢٩	١,٤٨٦	٣٩	٢٠,٧٩٧	٢,١٥	تشرين ١
٢٠,٢٤٢,٥٣٨	٢,٣٢٠,٦٩٢	١٩,٩٩٠	١,٥٩٥	٢٠,٢٢٢,٠٥٧	٢,٣١٠,٥٩	٤٩١	٣٨	٢٠,٥٣٧	١,٩٥	تشرين ٢
٢٠,٨٠٢,٣١٨	٢,٤٨٠,٤٣	٢٣,٨٣٤	٢,٠٤٩	٢٠,٧٧٨,٠١٠	٢,٤٥٠,٩٥٤	٤٧٤	٤٠	٢٠,٩٢٨	٢,٢٠	كانون ١
١٣,٠٧٨٣,٢٨٤	١,٢٥٢,٤٥٧	٨٦,٢٣٨	٧,٤٩٣	١٣,٦٩٥,٤٢١	١,٢٤٤,٧٨٩	١,٦٢٦	١٧٥	١٨,٦٠٦	١,٠٩٨	٢٠٢١
١٠,٤٤٩,٢٤٩	١,٣٠٠,٨١٠	١٦,٥٩٨	٨٧٧	١٠,٤٣٢,٦٠٩	١,٢٩٠,٩١٤	٤٢	١٩	١٠,٢٠٦	٩٢	كانون ٢
١٠,٣٨٤,٣٥٦	١,٢٥٠,٧٣٠	٥,٨٧٨	٨٩٨	١٠,٣٧٨,١٨٥	١,٢٤٠,٨٠٩	٢٩٣	٢٣	١٠,٩٧٠	١,٢١	شباط
٣٠,١٣٠,٧٤٨	٢,٥٠٤,٧٤٠	١٧,٥٦٩	١,٠٣٥٧	٢٠,٩٩٥,٩٠٧	٢,٤٩٠,٣٥٠	٢٧٢	٣٣	٣٠,٠٨٠	١,٩٢	آذار
٢٠,١٠٨,٣٣٧	١,٨٥٠,٣٨١	١٤,٧٣٥	١,٠١٢٣	٢٠,٩٣٠,٤٤٩	١,٨٤٠,٢٣٨	١٥٣	٢٠	٢٠,٥٩٢	١,٥٩	نيسان
١٠,٥٠٠,٧٥٦	١,٥٢٠,٩٥٦	٩٠,١٢	٩٤١	١٠,٤٩١,٦١٧	١,٥١٠,٩٨٤	١٢٧	٣١	٢٠,٤٢٩	١,٤١	أيار
١٠,٩٢٣,٣٩٢	١,٧٥٠,٨١٨	١٠,٨٧٦	٩٩١	١٠,٩١١,٨٥٣	١,٧٤٠,٨٠٥	٦٦٣	٢٢	٢٠,٦٢٨	١,٥٦	حزيران
١٠,٤٤٨,٩٠١	١,٣٦٠,٢٧٣	٧,٣٩٩	٧٨٠	١٠,٤٤١,٤٢٩	١,٣٥٠,٤٧١	٧٣	٢٢	٢٠,٧٨٧	١,٤١	تموز
٩٥٤,٥٤٦	٩٤٠,٧٤٩	٤,١٧١	٥٢٦	٩٥٠,٣٧٣	٩٤٠,٢١٨	٢	٥	١٠,٩١٣	٩٨	آب

* بناء على إعلام مصرف لبنان رقم ٨٧٧ الصادر في ١٦ أيار ٢٠١٢، ستجري جلسات مقاصة المصارف فقط في المقر الرئيسي لمصرف لبنان، بيروت. تمت مراجعة هذه الأرقام منذ كانون الثاني ٢٠١٤ فاصبحت تتضمن الشيكات المحصّلة فقط بعد أن استثنيت منها عمليات الدفع المباشر.

١٠. الاعتمادات والبوالص المستندية للاستيراد والتصدير (بمليارات الليرات)

البوالص		الاعتمادات المستندية								الفترة
وضعية البوالص بنهاية الفترة	بوالص خارجة خلال الفترة	بوالص واردة خلال الفترة	وضعية الاعتمادات بنهاية الفترة		اعتمادات مستعملة		الاعتمادات المفتوحة خلال الفترة			
			تصدير	استيراد	تصدير	استيراد	تصدير	استيراد		
تصدير	استيراد	تصدير	استيراد	تصدير	استيراد	تصدير	استيراد	تصدير	استيراد	٢٠٢٠
٤٢٨,٩	٦٣,٣	٤٨,٩	٤٠,٦	٦٨١,٧	٥٢٨,٣	١٩٦,٥	١٩٧,٤	٩٨,٥	١٩٦,٨	كانون ٢
٤١٦,٥	٥٨,٢	٤٥,٣	٥١,٦	٦٠٧,٩	٤١٩,٢	٨١,٢	١٤٨,٩	١٥,٥	٨٥,٣	شباط
٤٠٩,٠	٥٨,٧	٣٧,٢	٤٦,٥	٥٦٨,١	٣٦٨,٧	٤٤,٠	٨٦,٣	٢٣,٩	٦١,٤	آذار
٣٩٠,٠	٤٣,٧	٣٧,٢	٣١,٠	٥٢٥,٧	٢٩٨,٩	٥٢,٩	٥٨,١	٢٩,٦	٢٤,٤	نيسان
٣٧٥,٧	٥٠,٦	٣٣,٧	٣٦,٤	٤٨٤,٤	٢٧١,٥	٣٨,٥	٣١,٠	١٠,٢	٣٣,٧	أيار
٣٧٦,٠	٤٦,٨	٣٤,٢	٤٠,٦	٣٨٥,٠	٢٣٩,١	٦٠,٦	٣٣,٧	١١,٨	٤٠,٩	حزيران
٣٥٦,٦	٤١,٤	٤٢,٣	٢٦,٠	٣٩٦,٠	٢١٩,٩	٢٢,٠	٢٧,٧	٣٦,٠	٣٠,٨	تموز
٣٤٨,٣	٣٥,٥	٢٤,٥	٢٠,٥	٣٦١,٦	١٧٥,٤	٥٤,٣	٤٤,١	٢٥,٣	١٢,٥	آب
٣٣٤,٣	٤٣,٣	٣٠,٥	٢٩,٣	٣٣٢,٣	١٥٧,٠	١٧,٠	٢,١	١,٥	٥,٠	أيلول
٣٢٥,٦	٥٢,٩	٢٧,٣	٤٢,٠	٣٢٨,٣	١٣٦,٤	٨,٠	٤,٧	٩,٣	٣,٥	تشرين ١
٣٢١,٥	٦٣,٦	٢٣,٧	٤٦,٥	٢٥١,٣	١٢٩,٨	٢٦,٢	١٠,٢	١٥,٧	١١,٤	تشرين ٢
٣٢١,١	٦١,٠	٢٥,٦	٥٣,٠	٢٠٨,٢	٩٧,٨	١٤,٧	٢٤,٧	٦,٩	١١,٣	كانون ١
										٢٠٢١
٣١٥,٠	٧٣,٠	٢٢,٤	٣٧,٧	٢٣٤,٧	٩٢,٣	٣,٧	٩,٢	٣١,٥	١٠,٣	كانون ٢
٣١٨,٥	٥٣,٤	١٧,٤	٢٦,٩	٢٢١,٥	٨٤,١	٦,٤	٩,٤	١٥,٤	٢,٤	شباط
٣٢٠,٨	٦٧,١	٢٢,٣	٤٦,٠	٢٣٢,٤	٨١,٧	٥,٤	٨,٧	٢٢,٥	٧,٨	آذار
٣٢٩,١	٧٠,٠	٢٦,٧	٣٨,٠	٢١٧,٥	٧٥,٤	١٣,١	٣,٩	٦,٢	١٢,١	نيسان
٣٢٩,٩	٧٧,٣	٢٤,٣	٢٦,٠	١٩٧,٢	٦٩,٣	١٩,٣	٩,٩	٧,٩	٤,٧	أيار
٣٢٦,٨	٧٨,٤	٣٣,٠	٢٦,٥	١٧٥,٤	٥٨,٥	١٤,٣	٦,٠	٩,٥	٢,٦	حزيران
٣١٦,٣	٦٧,٢	٣٦,٢	١٨,١	١٧٨,٩	٨٢,٤	٥,١	٣,٠	١٥,٠	٢٦,٩	تموز
٣٠١,٠	٦٥,٤	٣٢,٢	١٨,٢	١٨١,٤	٩٠,٦	٤,٦	٢٦,٧	١٤,٩	٣٧,٠	آب

١١. أدوات الدين العام الداخلي (في نهاية الفترة، بمليارات الليرات)

آب ٢٠٢١	تموز ٢٠٢١	حزيران ٢٠٢١	كانون الأول ٢٠٢٠	آب ٢٠٢٠	تموز ٢٠٢٠	
٩١,٩٩١	٩١,٥٢٠	٩١,١٦٩	٨٩,٧٦٢	٨٩,٠٠٧	٨٨,٥٣٢	الدين القائم بالليرة اللبنانية
٩٠,٣٣٨	٨٩,٧٦٥	٨٩,٥٦٧	٨٨,٢٢٩	٨٧,٥٦٨	٨٧,١١٣	١. سندات طويلة الأجل*
٨٦,٧٥٩	٨٦,٤٩٢	٨٦,٤٠٦	٨٥,٠١٨	٨٤,٥٥٤	٨٤,٣٠٩	- سندات ما فوق ٢٤ شهراً
٢٠,٩٩	١,٩١١	١,٧٨٧	١,٩١٠	١,٦٢٥	١,٥٤٠	- سندات ففة ٢٤ شهراً
١,٤٨٠	١,٣٦٢	١,٣٧٤	١,٣٠١	١,٣٨٩	١,٢٦٤	- فائدة القسائم
١,٣٥٨	١,٤٥٩	١,٣١٠	١,١٩٥	١,٠٧٦	١,٠٥٩	٢. سندات قصيرة الأجل*
١,١٧٠	١,٢٧٦	١,١٥٠	١,٠٢٢	٩٣٨	٩٣٩	- سندات ففة ١٢ شهراً
١٤٢	١٣٠	١٠٦	١٣٦	٧٠	٧٣	- سندات لسته أشهر
٤٦	٥٣	٥٤	٣٧	٦٨	٤٧	- سندات لثلاثة أشهر
٢٩٥	٢٩٦	٢٩٢	٣٣٨	٣٦٣	٣٦٠	٣. قروض

إن الفروقات الطفيفة بين أرقام هذا الجدول والأرقام المنشورة من قبل وزارة المالية ترد إلى تصويب بعض الأرقام التي تكون نشرت سابقاً على أساس شبه نهائي حرصاً على عدم تأخير صدور هذه المعلومات.
* إن سندات الخزينة مسجلة بقيمتها الفعلية (القيمة الشرائية+الفوائد المترتبة).

١٢. أسعار صرف أهم العملات الاجنبية (بالليرة اللبنانية)

ذهب (اونصة)	فضة (اونصة)	دولار كندي	ين ياباني (١٠٠)	جنيه استرليني	فرنك سويسري	يورو	دولار أميركي	
متوسط الفترة								٢٠٢٠
٢,٧٦٠,٥٣٠	٣٠,٣٥٥	١,١١٥	١,٤١٠	١,٤٩٠٣	١,٦٠٩	١,٧٢٢	١,٥٠٧,٥	تموز
٢,٩٧٠,٨١٩	٤٠,٨٣٨	١,١٤٠	١,٤٢٢	١,٤٩٨٢	١,٦٥٨	١,٧٨٥	١,٥٠٧,٥	آب
٢,٩٠١,٢٢٧	٣٨,٩٥٦	١,١٤١	١,٤٢٩	١,٤٩٥٥	١,٦٤٩	١,٧٧٨	١,٥٠٧,٥	أيلول
٢,٧٩٥,٠٨١	٣٧,٥٠٨	١,١٧٦	١,٤٥٢	٢,٠٢٣	١,٦٩٥	١,٨٣٣	١,٥٠٧,٥	كانون الأول
نهاية الفترة								٢٠٢١
٢,٧٦٩,٠٨٤	٤٠,٧٣٣	١,٢٣٤	١,٣٦٩	٢,١١٥	١,٦٦١	١,٨١٧	١,٥٠٧,٥	حزيران
٢,٧٢٣,٠٥٧	٣٩,٠٣١	١,٢٠٦	١,٣٦٧	٢,٠٨٥	١,٦٤٢	١,٧٨٤	١,٥٠٧,٥	تموز
٢,٦٩٣,٨٧٣	٣٦,٢٠١	١,١٩٧	١,٣٧٢	٢,٠٧٩	١,٦٤٩	١,٧٧٤	١,٥٠٧,٥	آب
متوسط الفترة								٢٠٢٠
٢,٩٤٨,٨٩٦	٣٦,٧٣٥	١,١٣٠	١,٤٣٧	١,٤٩٥٥	١,٦٤٧	١,٧٧١	١,٥٠٧,٥	تموز
٢,٩٦٢,٦٤٥	٤٢,٠٤٣	١,١٥٤	١,٤٢٤	٢,٠٠٧	١,٦٦٨	١,٧٩٦	١,٥٠٧,٥	آب
٢,٨٣٨,٠٩٥	٣٥,٦٢٨	١,١٢٤	١,٤٢٦	١,٤٩٣٢	١,٦٣٢	١,٧٦٣	١,٥٠٧,٥	أيلول
٢,٨٣١,٨٣٩	٣٩,٦١٧	١,١٧٩	١,٤٦١	٢,٠٤٩	١,٧٠٧	١,٨٥١	١,٥٠٧,٥	كانون الأول
نهاية الفترة								٢٠٢١
٢,٦٤٩,٩٢٩	٣٨,٨٥٢	١,٢١٥	١,٣٦٥	٢,٠٨٦	١,٦٣٥	١,٧٩٤	١,٥٠٧,٥	حزيران
٢,٧٥٧,٧٠٠	٣٨,٦١٥	١,٢١٣	١,٣٧٦	٢,١٠٧	١,٦٦٦	١,٧٩٥	١,٥٠٧,٥	تموز
٢,٧٣٥,٣٨٩	٣٦,٤٢٩	١,١٩٨	١,٣٧١	٢,٠٧٦	١,٦٥٠	١,٧٨٣	١,٥٠٧,٥	آب

١٣. الدين العام بحسب مصادر التمويل (في نهاية الفترة)

آب ٢٠٢١	تموز ٢٠٢١	حزيران ٢٠٢١	كانون الأول ٢٠٢٠	آب ٢٠٢٠	تموز ٢٠٢٠	
٩١,٩٩١	٩١,٥٢٠	٩١,١٦٩	٨٩,٧٦٢	٨٩,٠٠٧	٨٨,٥٣٢	١. الدين القائم بالليرة اللبنانية (بالمليارات)
٥٦,٦٥٨	٥٦,٣٨٨	٥٦,١٥٤	٥٥,٠٧٩	٥٢,٩٩٦	٥٢,٤٩٠	أ. المصرف المركزي
٥٦,٦٥٨	٥٦,٣٨٨	٥٦,١٥٤	٥٥,٠٧٩	٥٢,٩٩٦	٥٢,٤٩٠	محفظة سندات الخزينة ^١
.	قروض للمؤسسات العامة
٢٢,٦٨٩	٢٢,٧٦٥	٢٢,٨٦٤	٢٣,١٥٧	٢٤,٥٩٤	٢٤,٥٣٧	ب. المصارف
٢٢,٣٩٤	٢٢,٤٦٩	٢٢,٥٧٢	٢٢,٨١٩	٢٤,٢٣١	٢٤,١٧٧	سندات الخزينة ^٢
٢٩٥	٢٩٦	٢٩٢	٣٣٨	٣٦٣	٣٦٠	قروض اخرى
١٢,٦٤٤	١٢,٣٦٧	١٢,١٥١	١١,٥٢٦	١١,٤١٧	١١,٥٠٥	ج. سندات القطاع غير المصرفي ^٣
١٨,٣٠٧	١٧,٦٨٨	١٧,١٦٣	١٥,١٣٣	١٤,١٨٠	١٤,٣٣٩	٢. ودائع القطاع العام
٧٣,٦٨٤	٧٣,٨٣٢	٧٤,٠٠٦	٧٤,٦٢٩	٧٤,٨٢٧	٧٤,١٩٣	٣. الدين الصافي بالليرة اللبنانية
٣٧,٧١٠	٣٧,٤٨٢	٣٧,٢٧٤	٣٦,٠٥٠	٣٥,٢٤٣	٣٥,٠٣٣	٤. الدين بالعملة الأجنبية (بملايين الدولارات)
١٣٠,٥٣٢	١٣٠,٣٣٦	١٣٠,١٩٦	١٢٨,٩٧٥	١٢٧,٩٥٦	١٢٧,٠٠٥	٥. مجموع الدين الصافي (بمليارات الليرات)

المصدر: وزارة المالية، أرقام شبه نهائية قابلة للتصحيح. إن الفروقات الطفيفة بين أرقام هذا الجدول والأرقام المنشورة من قبل وزارة المالية ترد إلى تصويب بعض الأرقام التي تكون نشرت سابقاً على أساس شبه نهائي حرصاً على عدم تأخير صدور هذه المعلومات.

^١ سندات الخزينة مسجلة بقيمتها الفعلية (القيمة الشرائية+الفوائد المتراكمة).

^٢ ابتداء من أيلول ١٩٩٩، تشمل هذه الأرقام صكوك المديونيات الى جانب سندات الخزينة.

^٣ نظراً لتوسع سوق سندات الخزينة، يتعدى احصاء حيازاتها من قبل غير المقيمين، ولذلك أدرجت جميع سندات الخزينة المصدرة بالليرة في الدين القائم بالليرة اللبنانية، والسندات المصدرة بالدولار في الدين بالعملة الأجنبية.

١٤. سندات دين الجمهورية اللبنانية بالعملة الأجنبية

إقفال تموز ٢٠٢١			إقفال حزيران ٢٠٢١			استحقاق	
هامش	فائدة %	سعر	هامش	فائدة %	سعر		
٥٢١,٢٣	٥٣٢,٤٨	١٢,٠٠	٤٣٢,١٢	٤١٦,٩٧	١٣,٠٠	٢٠٢٢/٠٥/٢٧	فئة ٦ سنة (٥٠٠ مليون دولار)
٢٩٤,٩٧	٢٩٥,١٤	١٢,٠٠	٢٤٩,٢٨	٢٤٩,٨٩	١٣,٠٠	٢٠٢٢/١٠/٠٤	فئة ١٢ سنة (١٥٤٠ مليون دولار)
٢٠٨,٩٨	٢٠٨,٧١	١٢,٠٠	١٨٢,٤٧	١٨٢,٦٦	١٣,٠٠	٢٠٢٣/٠١/٢٧	فئة ١٠ سنة (١١٠٠ مليون دولار)
١٥٨,٧٦	١٥٨,٨٠	١٢,٠٠	١٤٢,٥٤	١٤٢,٧٤	١٢,٨٨	٢٠٢٣/٠٥/٢٦	فئة ٧ سنة (٥٠٠ مليون دولار)
٩٥,٠٢	٩٥,٣٥	١٢,٠٠	٨٧,١٢	٨٧,٦٠	١٣,٠٠	٢٠٢٤/٠٤/٢٢	فئة ٨ سنة (٧٠٠ مليون دولار)
٧٦,٥٠	٧٧,٠٦	١٢,٠٠	٧٠,٦٧	٧١,٤٠	١٣,٠٠	٢٠٢٤/١١/٠٤	فئة ٩ سنة (٥٠٠ مليون دولار)
٧٥,٩١	٧٦,٢٦	١١,٦١	٧٠,١٣	٧٠,٦٣	١٢,٦٢	٢٠٢٤/١٢/٠٣	فئة ١٥ سنة (٢٥٠ مليون دولار)
٦٨,٩٣	٦٩,٢٩	١٢,٠٠	٦٥,٢٧	٦٥,٧٨	١٢,٥٣	٢٠٢٥/٠٢/٢٦	فئة ١٠ سنة (٨٠٠ مليون دولار)
٦٢,٨٩	٦٣,٢٤	١٢,٠٠	٥٩,١٤	٥٩,٦٢	١٢,٧٥	٢٠٢٥/٠٦/١٢	فئة ١٣ سنة (٨٠٠ مليون دولار)
٤٣,٤٤	٤٤,١٣	١٢,٠٠	٤٠,٨٦	٤١,٧٦	١٢,٨٨	٢٠٢٦/١١/٢٧	فئة ١٥ سنة (٧٢٥ مليون دولار)
٤٠,٤٤	٤١,١٥	١٢,١٣	٣٨,٢٩	٣٩,١٩	١٢,٨٨	٢٠٢٧/٠٣/٢٣	فئة ١٠ سنة (١٢٥٠ مليون دولار)
٣٥,٣١	٣٦,٣٢	١٢,١٣	٣٣,٤٣	٣٤,٦٧	١٢,٨٨	٢٠٢٧/١١/٢٩	فئة ١٥ سنة (١٠٠٠ مليون دولار)
٣٣,٤٨	٣٤,٤٩	١٢,١٣	٣٢,٠٤	٣٣,٣٠	١٢,٦٣	٢٠٢٨/٠٣/٢٠	فئة ١٠ سنة (٧٠٠ مليون دولار)
٣٠,٣١	٣١,٣٣	١٢,١٣	٢٨,٧٢	٢٩,٩٨	١٢,٨٨	٢٠٢٨/١١/٠٣	فئة ١٣ سنة (٥٠٠ مليون دولار)
٢٧,٩١	٢٨,٩٢	١٢,١٣	٢٦,٦٠	٢٧,٨٥	١٢,٧٥	٢٠٢٩/٠٥/٢٥	فئة ١٤ سنة (١٠٠٠ مليون دولار)
٢٦,٠٤	٢٧,٠٥	١٢,١٣	٢٥,٠٩	٢٦,٣٣	١٢,٥٠	٢٠٢٩/١١/٢٧	فئة ١٤ سنة (١٥٠٠ مليون دولار)
٢٥,٣٧	٢٦,٦١	١١,٧٨	٢٤,٢٣	٢٥,٧٤	١٢,٣٠	٢٠٣٠/٠٢/٢٦	فئة ١٥ سنة (١٤٠٠ مليون دولار)
٢١,٦٩	٢٢,٩٣	١٢,١٣	٢٠,٦٦	٢٢,١٤	١٢,٧٥	٢٠٣١/٠٤/٢٢	فئة ١٥ سنة (٣٠٠ مليون دولار)
٢٠,٣٣	٢١,٥٨	١٢,١٣	١٩,٤٧	٢٠,٩٥	١٢,٦٣	٢٠٣١/١١/٢٠	فئة ١٥ سنة (١٠٠٠ مليون دولار)
١٩,٩٢	٢١,١٦	١١,٧٧	١٨,٨٣	٢٠,٣٤	١٢,٥٢	٢٠٣٢/٠٣/٢٣	فئة ١٥ سنة (١٠٠٠ مليون دولار)
١٧,٤٨	١٨,٧٢	١٢,١٣	١٦,٨١	١٨,٣٠	١٢,٥٠	٢٠٣٣/٠٥/١٧	فئة ١٥ سنة (١٥٠٠ مليون دولار)
١٥,٩٥	١٧,٢٠	١٢,١٣	١٥,٣٤	١٦,٨٢	١٢,٥٠	٢٠٣٤/٠٥/١٧	فئة ١٦ سنة (١٥٠٠ مليون دولار)
١٤,٤٣	١٥,٦٧	١٢,١٣	١٣,٧٨	١٥,٢٦	١٢,٦٣	٢٠٣٥/٠٧/٢٧	فئة ١٥ سنة (١٥٠٠ مليون دولار)
١٣,٥٠	١٥,٣٧	١٢,١٣	١٢,٧٤	١٤,٨٢	١٢,٨٨	٢٠٣٥/١١/٠٢	فئة ١٥ سنة (٦٠٠ مليون دولار)
١١,٨٧	١٣,٦٨	١٢,٦٣	١١,٠٣	١٣,٠٨	١٣,٦٣	٢٠٣٧/٠٣/٢٣	فئة ٢٠ سنة (٧٥٠ مليون دولار)

١٥. سندات دين المصارف بالعملة الأجنبية

إقفال تموز ٢٠٢١			إقفال حزيران ٢٠٢١			إستحقاق	Eurobonds
هامش	فائدة	سعر	هامش	فائدة	سعر		
-	-	-	-	-	-	٢١/٠٦/٢٠٢١	١٠ سنوات (Euro Notes) بيبلوس
-	-	-	-	-	-	٠٤/٠٥/٢٠٢٣	٥ سنوات (Certificate) بلوم بنك
٥١,٦٥	٤٨,٨٢	٤٥,٠٥	٤٩,٩٠	٤٧,٣٤	٤٥,٠٠	١٦/١٠/٢٠٢٣	١٠ سنوات (Bond) عودة

١٦. التداول بالأسهم في بورصة بيروت (تموز - ٢٠٢١)

الشركة	حجم الأسهم المنفذة	النسبة من الحجم	قيمة التنفيذ (\$)	النسبة من القيمة	سعر الإقبال (\$)	معدل السعر (\$)
سوليدير "أ"	٣٥٧,٩٨٢	١٩,٦١٪	٩,٢٢٤,٤٨١	٣٠,١١٪	٢٩,٣٧٠	٢٥,٧٧
سوليدير "ب"	٧٧٨,٤٩٩	٤٢,٦٥٪	١٩,٩٩٥,٨٩١	٦٥,٢٨٪	٢٩,٧٤٠	٢٥,٦٩
البنك اللبناني للتجارة "C"	-	-	-	-	٠,٩٣٠	-
البنك اللبناني للتجارة "أسهم تفضيلية" فئة "D"	-	-	-	-	٩٤,٠٠٠	-
البنك اللبناني للتجارة "أسهم تفضيلية" فئة "H"	-	-	-	-	٩٤,٠٠٠	-
بنك عودة "C"	٢٢٠,٢٠١	١,٢٢٪	٤٦,٧٩٨	٠,١٥٪	٢,١٢٠	٢,١١
بنك عودة "GDR"	٣١٦,٣٠١	١٧,٣٣٪	٦٣٥,٣٢١	٢,٠٧٪	١,٩٧٠	٢,٠١
بنك عودة "أسهم تفضيلية" فئة "H"	-	-	-	-	٧٤,٠٠٠	-
بنك عودة "أسهم تفضيلية" فئة "I"	-	-	-	-	٤٣,٩٠٠	-
بنك عودة "أسهم تفضيلية" فئة "J"	-	-	-	-	٤٢,٠٤٠	-
بنك بيروت "C"	-	-	-	-	١٧,٨٠٠	-
بنك بيروت "أسهم تفضيلية" فئة "H"	-	-	-	-	٢٥,٠٠٠	-
بنك بيروت "أسهم تفضيلية" فئة "I"	-	-	-	-	٢٥,٠٠٠	-
بنك بيروت "أسهم تفضيلية" فئة "J"	-	-	-	-	٢٥,٠٠٠	-
بنك بيروت "أسهم تفضيلية" فئة "K"	-	-	-	-	٢٥,٠٠٠	-
بنك بيلوس "C"	٢٦٥,٦٧١	١٤,٥٦٪	٢٥٧,٢١٦	٠,٨٤٪	٠,٩٩٠	٠,٩٧
بنك بيلوس GDR	-	-	-	-	٤٠,٠٠٠	-
بنك بيلوس "أسهم تفضيلية ٢٠٠٨"	٣٣٣	٠,٠٢٪	١١٠,٢٢	٠,٠٤٪	٣٣,١٠٠	٣٣,١٠
بنك بيلوس "أسهم تفضيلية ٢٠٠٩"	-	-	-	-	٣٨,٥٠٠	-
بنك بيمو "C"	-	-	-	-	١,٢٠٠	-
بنك بيمو "أسهم تفضيلية ٢٠١٣"	-	-	-	-	٥٠,٠٠٠	-
بنك لبنان والمهجر "GDR"	١٦,٥٠٠	٠,٩٠٪	٥٢,٤٧٥	٠,١٧٪	٣,٢٠٠	٣,١٨
بنك لبنان والمهجر	٥٥٠,٦٩١	٣,٠٥٪	١٨٩,٥٢٤	٠,٦٢٪	٣,٢٠٠	٣,٤٠
ريمكو	-	-	-	-	٣,١٩٠	-
هوليسيم لبنان	١١٠,٩٢	٠,٦١٪	٢١٥,٥٧٢	٠,٧٠٪	١٩,٥٠٠	١٩,٤٣
الإسمنت الأبيض إسمي	٩٩٦	٠,٠٥٪	٤,٠٠٤	٠,٠١٪	٤,٠٢٠	٤,٠٢
المجموع	١,٨٢٥,٢٦٦	١٠٠٪	٣٠,٦٣٢,٣٠٤	١٠٠٪	-	-

١٧. أدوات مالية مختلفة

التغيير	معدل السعر (\$)	إقبال تموز ٢٠٢١ (\$)	معدل السعر (\$)	إقبال حزيران ٢٠٢١ (\$)
GDR (لبنان والمهجر)	-	-	-	-
GDR (عودة)	-	-	-	-



مصرف لبنان
BANQUE DU LIBAN