



مصرف لبنان
BANQUE DU LIBAN

مديرية الإحصاءات والأبحاث الاقتصادية

العدد ٣٣٠

النشرة الشهرية

تشرين الثاني ٢٠٢١

أهم التطورات

(النسب المئوية المذكورة في ما يلي تشير إلى تغيرات على أساس سنوي، ما لم يذكر خلاف ذلك)

بلغ المؤشر الاقتصادي العام لمصرف لبنان ١٢٤,٩ في تشرين الثاني ٢٠٢١ مقابل ١٢٧,٨ في الشهر السابق و١٦٤,٥ في تشرين الثاني ٢٠٢٠. سجل تغير صافي الموجودات الخارجية للقطاع المالي فائضاً بما يوازي ١٥٩,٩ مليون دولار خلال تشرين الثاني ٢٠٢١. تدنت الميزانية المجمعة للمصارف التجارية بنسبة ٧,٧% على أساس سنوي. سجلت نسبة دولة الودائع ٧٧,٦% في نهاية تشرين الثاني. انخفضت معدلات الفائدة المصرفية على الحسابات الدائنة والمدينة بالدولار كما على تلك الدائنة والمدينة بالليرة.

سجل تغير صافي الموجودات الخارجية للقطاع المالي فائضاً بما يوازي ١٥٩,٩ مليون دولار في تشرين الثاني ٢٠٢١. وقد تمثل هذا الفائض بازدياد الموجودات الخارجية الصافية لدى المصارف والمؤسسات المالية بقيمة ٤٩٨,٩ مليون دولار وانخفاض الموجودات الخارجية الصافية لدى مصرف لبنان بقيمة ٣٣٩,٠ مليون دولار. وكان تغير صافي الموجودات الخارجية للقطاع المالي قد سجل عجزاً بمقدار ١٥٧٦,١ مليون دولار منذ مطلع العام ولغاية تشرين الثاني ٢٠٢١ مقابل عجزاً بمقدار ١٠٢٠٢,٧ مليون دولار في الفترة المماثلة من العام ٢٠٢٠.

وفقاً لأرقام وزارة المالية بلغ مجموع الدين العام الصافي ١٣٢١,٠٢ مليار ليرة في تشرين الثاني ٢٠٢١ مسجلاً تراجعاً شهرياً قدره ١٢٦ مليار ليرة. وقد نتج هذا الانخفاض عن انخفاض الدين العام الصافي بالليرة بمقدار ٣٨٠ مليار ليرة ليبلغ ٧٤٣٥٣ مليار ليرة وازدياد الدين العام المحرر بعملات أجنبية بمقدار ١٦٨ مليار دولار ليسجل ٣٨٣٠,٨ مليون دولار في نهاية الشهر. وعلى أساس سنوي، بلغ نمو الدين العام الصافي ٢,٦% وبالعملات الأجنبية ٦,٩% والدين بالليرة تراجع بنسبة ٠,٥%.

بلغ احتياطي مصرف لبنان من العملات الأجنبية ١٨٦٩٧,٨ مليون دولار مسجلاً تراجعاً سنوياً نسبته ٢٦,٨% ومقداره ٦٨٣٣,٦ مليون دولار. أما مجموع الاحتياطي الخارجي بما فيه الذهب، فقد بلغ ٣٥٢٦٦,٦ مليون دولار. هذا وقد بقي سعر صرف الدولار الأميركي الوسطي في سوق بيروت مستقراً على ١٥٠٧,٥٠ ليرة.

لم يطرأ أي تغير في تشرين الثاني ٢٠٢١ على معدلات فائدة سندات الخزينة. فسجل معدل الفائدة الفعلية في نهاية الشهر: ٣,٥٠% لفئة ٣ أشهر، ٤,٠٠% لفئة ٦ أشهر و ٤,٥٠% لفئة ١٢ شهراً. واستقرت فائدة القسيمة على سندات السنتين والثلاث سنوات على ٥,٠٠% و ٥,٥٠% على التوالي. أما معدلات الفائدة المصرفية فقد انخفضت في تشرين الثاني ٢٠٢١ إلى ١,٢٣% على الحسابات الدائنة بالليرة (-١١ نقطة أساس) وإلى ٧,٢٠% على الحسابات المدينة بالليرة (-٢٦ نقطة أساس). وشهدت الفائدة المصرفية المحلية بالدولار الأميركي انخفاضاً على الحسابات الدائنة والمدينة. فسجل معدل الفائدة الوسطي المثقل على حسابات التسليف بالدولار ٦,٧٥% (-١١ نقطة أساس) في تشرين الثاني. أما متوسط الفائدة على حسابات الادخار بالدولار فسجل ٠,٢٠% (-٣ نقطة أساس).

بلغت الكتلة النقدية M٣ ١٩٨٤١٧,٩ مليار ليرة في نهاية تشرين الثاني مسجلة انخفاضاً طفيفاً بنسبة ٠,٢% مقارنة بازدياد بنسبة ٠,٩% في تشرين الأول ٢٠٢١. وبقي التسليف المصرفي للقطاع الخاص العامل الأبرز في خلق النقد إلى جانب التسليفات للقطاع العام. وفي ما خص مكونات الكتلة النقدية، تجدر الإشارة إلى أن الودائع بالليرة سجلت تراجعاً بنسبة ٦,٢% والودائع بالعملات الأجنبية تدنياً بنسبة ٧,٩%.

بلغت الميزانية المجمعة للمصارف التجارية ٢٦٤٧١٢ مليار ليرة في تشرين الثاني ٢٠٢١ مسجلة بذلك انخفاضاً سنوياً بنسبة ٧,٧% مقابل تراجعاً نسبته ٦,٤% في تشرين الأول ٢٠٢١. تدنت ودائع القطاع الخاص المقيم وغير المقيم بنسبة ٨,٦% وانخفضت التسليفات الممنوحة للقطاع الخاص بنسبة ٢٤,٤%. وسجلت نسبة الدولة في الودائع ٧٧,٦% في نهاية تشرين الثاني ٢٠٢١.

توسع عجز الميزان التجاري بنسبة ٩,٠% وسجل ٧٨٨,١ مليون دولار في نهاية تشرين الثاني، وذلك نتيجة ازدياد قيمة الواردات إلى ١١٧٩,٠ مليون دولار أي بنسبة ١٧,٢% وقيمة الصادرات إلى ٣٩٠,٩ مليون دولار أي بنسبة ٣٨,٢%.

ازدادت كميات الإسمنت المسلمة، وهي مؤشر النشاط الحالي لقطاع البناء، بنسبة ٢٣,٨% ومساحات البناء المرخصة، مؤشر النشاط المستقبلي للقطاع، بنسبة ٥٠,٥% مقارنة بشهرين الثاني ٢٠٢٠.

انخفض إنتاج الكهرباء إلى ٣٥٧,١ مليون كيلووات ساعة خلال الشهر، أي بنسبة ٦٨,٤% على أساس سنوي.

شهد كل من عدد الطائرات وعدد المسافرين في مطار بيروت ارتفاعاً بنسبة ٤١,٧% و ٥٦,٣% على التوالي نتيجة ارتفاع عدد المسافرين القادمين والمغادرين بنسبة ٥٧,٠% و ٦٨,٠% على التوالي وانخفاض عدد المسافرين العابرين بنسبة ٦٨,٩%. أما حجم الشحن الجوي، فقد تقلص بنسبة ١٣,١%.

تقلصت حركة السفن في مرفأ بيروت بنسبة ١٢,٠% وحركة البضائع بنسبة ٩,٢% في تشرين الثاني ٢٠٢١.

تطورات تشرين الثاني ٢٠٢١

المؤشر الاقتصادي العام لمصرف لبنان

بلغ المؤشر الاقتصادي العام لمصرف لبنان ١٢٤,٩ في تشرين الثاني ٢٠٢١ مقابل ١٢٧,٨ في الشهر السابق و١٦٤,٥ في تشرين الثاني ٢٠٢٠، مسجلاً بذلك انخفاضاً سنوياً بنسبة ٢٤,١%.

المؤشر الاقتصادي العام (متوسط ١٩٩٣ = ١٠٠)

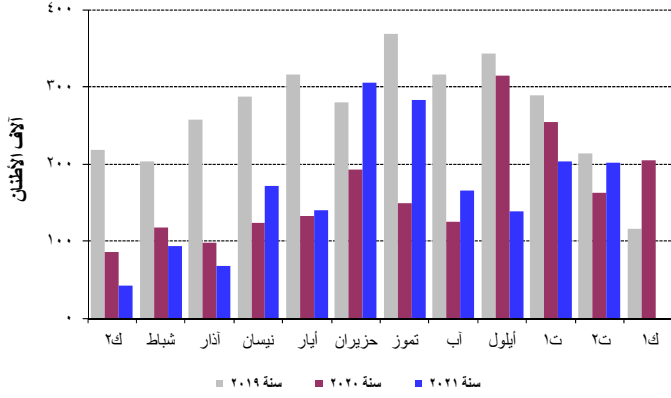
المؤشر	التغيرات الشهرية %	التغيرات السنوية %
تشرين الثاني ٢٠٢١	١٦٤,٥	-٤٠,٠
كانون الأول ٢٠٢٠	١٧٣,٨	-٣٤,٦
كانون الثاني ٢٠٢١	١٤٣,٧	-٤٤,٥
شباط ٢٠٢١	١٤٥,٤	-٤٣,٧
آذار ٢٠٢١	١٤١,١	-٢٩,٤
نيسان ٢٠٢١	١٤٢,٦	-١٧,٤
أيار ٢٠٢١	١٥٢,٥	-٦,٣
حزيران ٢٠٢١	١٦٢,٧	٦,٤
تموز ٢٠٢١	١٥٥,٦	-٤,٣
آب ٢٠٢١	١٣٣,٣	-٧,٧
أيلول ٢٠٢١	١٢٨,٢	-٣,٨
تشرين الأول ٢٠٢١	١٢٧,٨	-٠,٣
تشرين الثاني ٢٠٢١	١٢٤,٩	-٢,٣

القطاعات الإنتاجية

قطاع البناء

ازدادت كميات الإسمنت المسلمة، وهي مؤشر النشاط الحالي لقطاع البناء، بنسبة ٢٣,٨% ومساحات البناء المرخصة، مؤشر النشاط المستقبلي للقطاع، بنسبة ٥٠,٥% مقارنة بتشرين الثاني ٢٠٢٠.

تسليمات الإسمنت



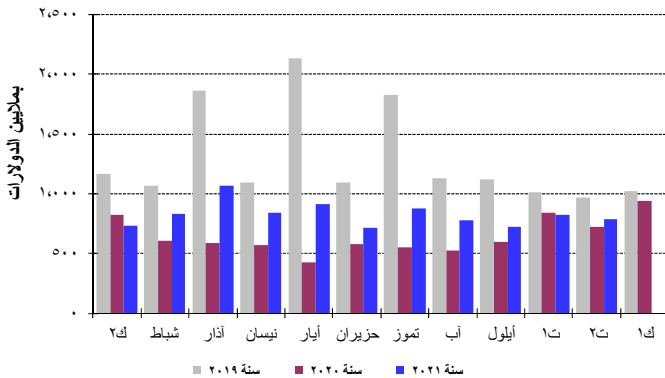
المصدر: شركات الإسمنت

شهدت الرسوم العقارية المحصلة ارتفاعاً بنسبة ٥٩,٦% فبلغت ١٤٤,٩ مليار ليرة مقارنة بتشرين الثاني ٢٠٢٠.

التجارة الخارجية

توسع عجز الميزان التجاري بنسبة ٩,٠% وسجل ٧٨٨,١ مليون دولار في نهاية تشرين الثاني، وذلك نتيجة ازدياد قيمة الواردات إلى ١١٧٩,٠ مليون دولار أي بنسبة ١٧,٢% وقيمة الصادرات إلى ٣٩٠,٩ مليون دولار أي بنسبة ٣٨,٢%. ازدادت الرسوم الجمركية المحصلة بنسبة ١٣,٨% وسجلت ١٢٧,٠ مليار ليرة خلال تشرين الثاني ٢٠٢١.

عجز الميزان التجاري

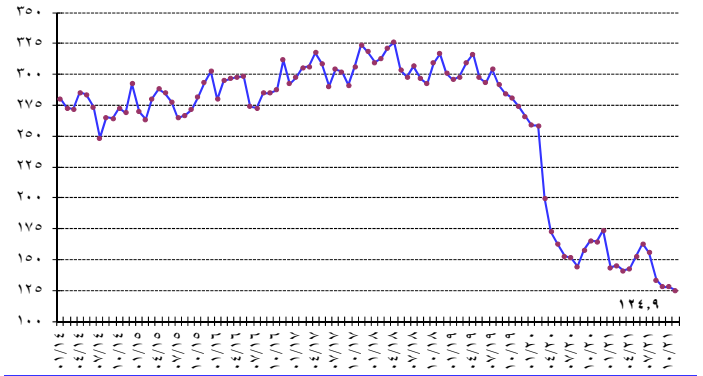


المصدر: المجلس الأعلى للجمارك

توزعت حصص أهم بلدان المصدر منذ مطلع العام ولغاية تشرين الثاني ٢٠٢١ على الشكل التالي: الصين ٩,٠%، الولايات المتحدة ٥,٦%، ألمانيا ٤,٥%، إيطاليا ٤,٥% وفرنسا ٢,٦%.

توزعت هذه الحصص في تشرين الثاني ٢٠٢١ على الشكل التالي:

المؤشر العام



مؤشرات اقتصادية رئيسية (جميع التغيرات هي بالنسبة إلى الشهر نفسه من العام السابق)

ك-١٩	متوسط-١٩	ت-٢٠	ك-٢٠	متوسط-٢٠	ت-٢١	ك-٢١
مقاصة الشيكات باليرة اللبنانية^١						
٣٠٦٢٠٠٥١٥	٢٠٨٦٥٠٤٢١	٢٠٥٣٦٠٧٣٩	٢٠٩٢٧٠٥١٣	٢٠٤٨٦٠٣١٩	١٠٩٥٦٠١٨٠	٢٠٧٥٠٠٦٣٧
١٨,٧١	٣,٠٥	-٢٤,٦١	-١٩,١٤	-١٣,٢٣	-٣٠,٠٥	٨,٤٣
مقاصة الشيكات بالعملة الأجنبية^{**١}						
٣٠٨٩٨	٢٠٩٠٢	٢٠٢٤٣	٢٠٨٠٢	٢٠٨٢٤	٨٩١	٩٤٨
١٢,٨٦	-٢١,٦٢	-٢٣,٨٧	-٢٨,١٢	-٢,٦٩	-٦٦,٠٦	-٥٧,٧١
مجموع مقاصة الشيكات^{**}						
٩٠٤٩٧٠٣٥٦	٧٠٢٣٩٠٩٩٦	٥٠٩١٧٠٣٦٦	٧٠١٥٢٠٠٠٧	٦٠٧٤٣٠١٨	٣٠٢٩٩٠٥٥٩	٤٠١٨٠٠٣٦٥
طلبات الاستعلام لدى مركزية المخاطر^١						
٢٠٧٩٥	١٨٠٣٥٨	١٠٩٦٨	٢٠٦٩٢	٢٠٩٠٥	١٠٢٥٣	١٠٣٣٦
-٨٥,٦٨	-٣٨,٥٢	١٠,٢٥	-٣,٦٩	-٨٤,١٧	-٤٦,٠٤	-٣٢,١١
رخص البناء^{**٢}						
٣٤٥٠٨٢٨	٥٠٦٠٧٧٨	٥٨٦٠٤٠٥	٩٠٤٠١٩٣	٤٥٣٠٦٥٨	٧٣٩٠٤٧٦	٨٨٢٠٧٣٤
-٤١,٩٤	-٣٢,٥٨	٧٧,٨٤	١٦١,٤٦	-١٠,٤٨	٢٠,٠١	٥٠,٥٣
الاسمنت المسلم^{**٣}						
١١٥٠٤٠٥	٢٦٦٠٩٥٠	١٦٢٠٦٢٠	٢٠٤٠٤١٧	١٦٣٠١٨٠	٢٠٢٠٦٥٩	٢٠١٠٢٥٥
-٤٩,٩٩	-٣١,٨٨	-٢٣,٦٢	٧٧,١٣	-٣٨,٨٧	-٢٠,٣٢	٢٣,٧٦
الرسوم العقارية المستوفاة^٤						
٨٤٠٥٤٦	٤٧٠١٥٢	٩٠٨٢٢	١٨٩٠٠٤٧	٩٦٠٥٧١	١٥٥٠٩٥٤	١٤٤٠٩٣٥
١,٣٥	-٢٧,٤٩	١٥٣,٧٥	١٢٣,٦٠	١٠٤,٨١	٤٦,٣٠	٥٩,٥٨
مجموع الواردات^٥						
٢٠٠٣٠٠١٥	٢٠٤١٧٠٧٥٠	١٠٥١٧٠٢٢٨	١,٨٥٨٠٠٦٠	١٠٤٢١٠٢٥٦	١٠٦٦٦٠٩٦٧	١٠٧٧٧٠٩٧١
-١٤,٢٠	-٣,٧٠	-٢١,٤٥	-٨,٤٧	-٤١,٢٢	-٧,٣٧	١٧,١٩
مجموع الصادرات^٥						
٤٨٩٠١١٨	٤٦٨٠٩٠٦	٤٢٦٠٤٢٩	٤٤٤٠٥٤٣	٤٤٥٠٤٢٥	٤١٨٠٤٤٤	٥٨٩٠٤٥٢
٣١,٨٣	٢٦,٤١	-٨,٤٠	-٩,١١	-٥,٠١	-٢٠,٨٧	٣٨,٢٣
عجز الميزان التجاري^٥						
١٠٥٤٠٠٨٩٧	١٠٩٤٨٠٨٤٤	١٠٠٩٠٠٧٩٨	١٠٤١٣٠٥١٧	٩٧٥٠٨٣٢	١٠٢٤٨٠٥٢٣	١٠١٨٨٠٥١٩
-٢٢,٧٦	-٨,٩٢	-٢٥,٥٩	-٨,٢٧	-٤٩,٩٣	-١,٧٦	٨,٩٦
الواردات الجمركية^٥						
١٢٠٠٠٢٩	١٥٧٠٠٤٤	١١١٠٥٩٢	١٣١٠٤٢٥	١١١٠٥٥٤	١٢٧٠٩٨٧	١٢٦٠٩٦٤
-٢٣,٧٥	-١٠,٧٤	-١٥,٤٨	٩,٤٩	-٢٩,٢٩	١٧,٨٣	١٣,٧٨
إنتاج الطاقة الكهربائية (شبكة مؤسسة كهرباء لبنان)^٦						
١٠١٤١	١٠٢٣٣	١٠١٢٩	١٠٠٩٥	١٠٠٢٧	٣٤٩	٣٥٧
-١٦,١٩	-٢,٩٦	٠,٢٧	-٤,٠٣	-١٦,٦٨	-٧٠,٧٥	-٦٨,٣٨
استيراد المشتقات النفطية^{**٧}						
٥٣١٠٠٢٥	٦٧٠٠٨٠٨	٦٤٢٠٦٢٢	٦٩٣٠٦٩٧	٦٤٠٠٥٠٥	٥٤٣٠٤٨٤	٣٩٩٠٠٥٠
-١٧,٩٤	-٠,٤٧	٣٧,٤٩	٣٠,٦٣	-٤,٥٢	-٣٠,٥٢	-٣٧,٩٠
حركة الشحن الجوي في مرفأ بيروت^{**٨}						
٣٤٠٠٥٧٩	٥٤٤,١٠٢	٤١٤٠٩٦١	٤٦٢٠٤٧٨	٣٧٩٠٥٢١	٣٣٠٠٨٢٢	٣٧٦٠٩٣٥
-٥٠,٠٣	-١٨,٢٦	-٤,٧٦	٣٥,٧٩	-٣٠,٢٥	-٢٠,٦٤	-٩,١٦
١- الحمولة المفرغة						
٢٦٧٠٦٧٨	٤٧٤٠٧٣٣	٣٤٦٠٩١٧	٣٦٩٠٩٠٨	٣١٠٠٦٤٠	٢٥٦٠٤٣٤	٢٨٩٠٣٥٩
٧٢٠٥٨٩	٦٨٠٩٣٤	٦٧٠٨٨٤	٩٢٠٥١٧	٦٦٠٩٣٨	٧٤٠٢٩١	٨٧٠٥٠٩
٣١٢	٤٣٥	١٦٠	٥٣	١٠٩٤٣	٩٧	٦٧
٢- الحمولة المشحونة						
٣- ترانزيت ومنطقة حرة						
حركة المسافرين في مطار بيروت الدولي^٩						
٥٤٥٠١٦٢	٧٢٤٠٠٨٠	٢٢٠٥٢٧	٢٨٢٠١٢٢	٢٠٨٠٤٩٤	٤١٤٤٦٥	٣٤٤٠٧٧٤
-١٩,٥٧	-١,٧٣	-٤٩,٧٣	-٤٨,٢٥	-٧١,٢١	٧٠,٦٩	٥٦,٣٤
١- القادمون						
٢٨٤٠٢٩٩	٣٥٦٠٦٨٠	٩٩٠٧٧٦	١٥٥٠٠٢٠	٩٧٠٦٧٥	١٩٣٠٠٠٣	١٥٦٠٦٦٥
-٢١,٥٢	-٣,٥١	-٥٢,٠٣	-٤٥,٤٧	-٧٢,٦٢	٧٦,٦٣	٥٧,٠٢
٢- المغادرون						
٢٤٨٠٥٠٧	٣٦٠٠٣٩٦	١٠٩٠٩٨٠	١١٧٠٤٩٢	١٠٣٠٩٤٩	٢١٦٠٠٢٢	١٨٤٠٧٥٦
-٢٠,٤٦	-١,٦٨	-٥٠,٩٠	-٥٢,٥٤	-٧١,١٦	٧٣,٢٤	٦٧,٩٩
٣- العابرون (ترانزيت)						
١٢٠٣٥٦	٧٠٠٥	١٠٠٧٧١	٩٠٦٠	٦٠٨٧٠	٥٠٤٤٠	٣٠٣٥٣
٢٩٥,٣٩	١٠٧٥,١٦	٦٢,١٢	-٢٥,٨٧	-١,٩٢	-٣٨,٥٩	-٦٨,٨٧

* بدأ في تموز ١٩٩٥ احتساب الدولار الجمركي على أساس السعر الرسمي للدولار ١٥٠٨ ل.ل. عوضاً عن ٨٠٠ ل.ل.؛ أرقام قابلة للتصحيح. ** أرقام مستكملة من قبل القطاع الخاص.

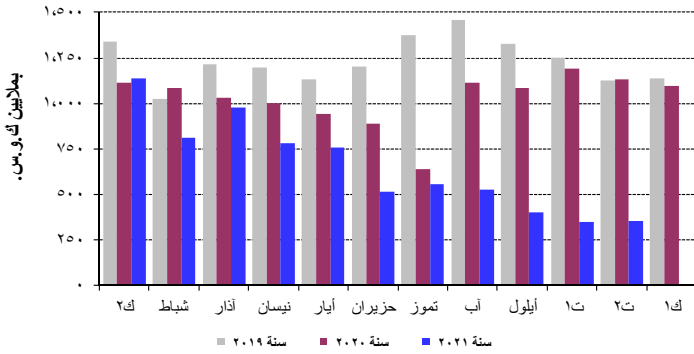
*** بدأ في ١٩٩٧/١/١، تعديل المعلومات لتتضمن القطاعين العام والخاص.

المصدر: ١ مصرف لبنان. ٢ نقابة المهندسين في بيروت وطرابلس. ٣ شركات الترابية. ٤ وزارة المالية. ٥ إدارة الجمارك العامة. ٦ مؤسسة كهرباء لبنان. ٧ المديرية العامة للنفط. ٨ مرفأ بيروت. ٩ مطار بيروت الدولي.

قطاع الطاقة

انخفض إنتاج الكهرباء إلى ٣٥٧,١ مليون كيلووات ساعة خلال الشهر، أي بنسبة ٤,٤% على أساس سنوي.

الإنتاج الشهري للكهرباء (شبكة كهرباء لبنان)

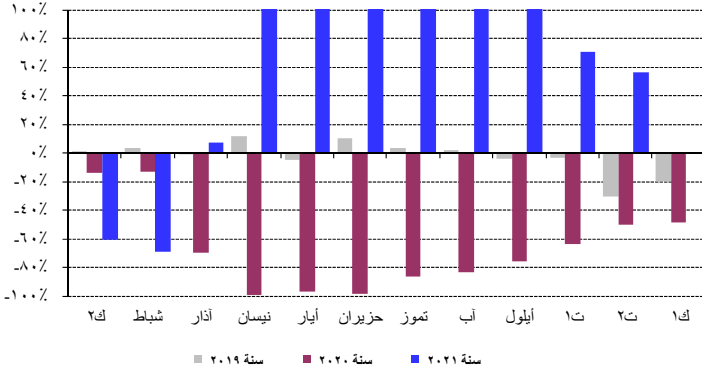


المصدر: مؤسسة كهرباء لبنان

قطاع النقل

شهد كل من عدد الطائرات وعدد المسافرين في مطار بيروت ارتفاعاً بنسبة ٤١,٧% و ٥٦,٣% على التوالي نتيجة ارتفاع عدد المسافرين القادمين والمغادرين بنسبة ٥٧,٠% و ٦٨,٠% على التوالي وانخفاض عدد المسافرين العابرين بنسبة ٦٨,٩%. أما حجم الشحن الجوي، فقد تقلص بنسبة ١٣,١%. انخفض حجم البضائع المفرغة بنسبة ١٣,٨% وحجم البضائع المشحونة بنسبة ١٢,٦%.

حركة المسافرين عبر المطار



المصدر: مطار بيروت الدولي

تقلصت حركة السفن في مرفأ بيروت بنسبة ١٢,٠% وحركة البضائع بنسبة ٩,٢% في تشرين الثاني ٢٠٢١. انخفض حجم البضائع المفرغة والعبارة بنسبة ١٦,٦% و ٥٨,١% على التوالي وازداد حجم البضائع المشحونة بنسبة ٢٨,٩%.

القطاع النقدي

الموجودات الخارجية الصافية للجهاز المصرفي

سجل تعبير صافي الموجودات الخارجية للقطاع المالي فائضاً بما يوازي ١٥٩,٩ مليون دولار في تشرين الثاني ٢٠٢١. وقد تمثل هذا الفائض بازدياد الموجودات الخارجية الصافية لدى المصارف والمؤسسات المالية بقيمة ٤٩٨,٩ مليون دولار وانخفاض الموجودات الخارجية الصافية لدى مصرف لبنان بقيمة ٣٣٩,٠ مليون دولار. وكان

الواردات حسب بلدان المصدر (بملايين الدولارات)

البلدان	٢٠٢٠-٢٠٢١	% من المجموع	٢٠٢١-٢٠٢٢	% من المجموع
الصين	٧١,٧	١,١	١٣٢,٤	١,٢
إيطاليا	٤٩,٣	٠,٦	٥٦,٢	٠,٥
الولايات المتحدة	٨١,٩	١,١	٥٥,٨	٠,٥
ألمانيا	٥٣,٥	٠,٣	٥٠,٥	٠,٤
فرنسا	٤٥,٣	٠,٥	٢٣,٧	٠,٢
البلدان الأخرى	٧٠٤,٤	١٠٠	٨٦٠,٥	٧٣,٠
المجموع	١,٠٠٦,١	١٠٠	١,١٧٩,٠	١٠٠

توزعت حصص أهم بلدان المقصد منذ مطلع العام ولغاية تشرين الثاني ٢٠٢١ على الشكل التالي: الإمارات العربية المتحدة ٢٣,٨%، سويسرا ١٢,٠%، العراق ٣,٥%، فرنسا ١,١% وجنوب أفريقيا ٠,١%.

توزعت هذه الحصص في تشرين الثاني ٢٠٢١ على الشكل التالي:

الصادرات حسب بلدان المقصد (بملايين الدولارات)

البلدان	٢٠٢٠-٢٠٢١	% من المجموع	٢٠٢١-٢٠٢٢	% من المجموع
الإمارات العربية المتحدة	٥٤,١	١,٩	٦٩,٨	١,٦
العراق	٩,٦	٠,٣	١٥,١	٠,٣
فرنسا	٢,٤	٠,٠٨	٤,٠	٠,٠
جنوب أفريقيا	٠,٢	٠,٠١	٠,١	٠,٠
المملكة العربية السعودية	١٨,٦	٠,٦	٠,٠	٠,٠
البلدان الأخرى	١٩٨,٠	٧٠,٠	٣٠١,٩	٧٧,٢
المجموع	٢٨٢,٨	١٠٠	٣٩٠,٩	١٠٠

الواردات (بملايين الدولارات)

القسم التعريفي	٢٠٢٠-٢٠٢١	% من المجموع	٢٠٢١-٢٠٢٢	% من المجموع
منتجات المملكة الحيوانية والنباتية	٢٠٠٣٩,٤	٢٠,٢	٢٠١٣٥,٠	١٧,٣
مواد نسيجية ومصنوعاتها	٢٣٠,٩	٢,٣	٣٠٥,٦	٢,٥
جلود، جلود فراء ومصنوعاتها	١٧,٩	٠,٢	٢٠,٢	٠,٢
خشب ومصنوعاته	٦٣,٠	٠,٦	١٠٩,٠	٠,٩
منتجات الصناعات الكيماوية	١٥١٤,١	١٥,٠	١٤٣٣٣,٥	١٠,٨
عجائن، خشب، ورق كرتون	١٦٧,٥	١,٧	١٨٠,٥	١,٥
حجر، جبس، إسمنت	١٣٧,٣	١,٤	١٩٧,٢	١,٦
منتجات معدنية ومصنوعاتها	٣٠٢٢٤,٨	٣٢,٠	٤٠٧٧,٥	٣٣,٠
معدات كهربائية، نقل وتصوير	١٤٣٩٨,٢	١٣,٩	٢٠١٨٢,٢	١٧,٦
لؤلؤ، أحجار كريمة ومعادن ثمينة	٨٠٧,٠	٨,٠	١٤١٣٠,٧	٩,١
مصنوعات متنوعة	٤٧٧,٥	٤,٧	٧٠٠,٧	٥,٧
المجموع	١,٠٠٧٧,٦	١٠٠	١٢,٣٧٢,٠	١٠٠

الصادرات (بملايين الدولارات)

القسم التعريفي	٢٠٢٠-٢٠٢١	% من المجموع	٢٠٢١-٢٠٢٢	% من المجموع
منتجات المملكة الحيوانية والنباتية	٦٣٠,٦	١٩,٤	٨٩٩,٩	٢٧,٥
مواد نسيجية ومصنوعاتها	٤٠,٤	١,٢	٤٢,٧	١,٣
جلود، جلود فراء ومصنوعاتها	١٠,٥	٠,٣	٨,٧	٠,٣
خشب ومصنوعاته	٦,٦	٠,٢	١٣,٧	٠,٤
منتجات الصناعات الكيماوية	٢٧٨,٧	٨,٦	٣٠٣,٢	٩,٣
عجائن، خشب، ورق كرتون	٨٣,٠	٢,٦	٨٥,٣	٢,٦
حجر، جبس، إسمنت	١٥,٩	٠,٥	٢٢,٣	٠,٧
منتجات معدنية ومصنوعاتها	٢٩٥,٨	٩,١	٤١٩,٩	١٢,٨
معدات كهربائية، نقل وتصوير	٣٧٢,١	١١,٤	٣٤٦,١	١٠,٦
لؤلؤ، أحجار كريمة ومعادن ثمينة	١٠٣٢٨,٦	٤٠,٩	٩١٩,٤	٢٨,١
مصنوعات متنوعة	١٨٧,٦	٥,٨	٢٠٩,٥	٦,٤
المجموع	٣,٢٤٩,٧	١٠٠	٣,٢٧٠,٦	١٠٠

المصدر: المجلس الأعلى للجمارك؛ أرقام قابلة للتصحيح

وأبقى مصرف لبنان معدل الحسم ومعدل الفائدة على إعادة شراء الأوراق المالية (Repo Rate) على مستوى ١٠,٠٠% وهو المعدل المطبق منذ كانون الأول ٢٠٠٩.

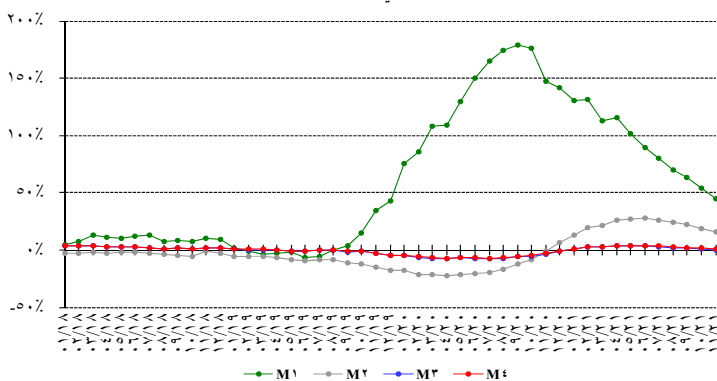
الكتلة النقدية والعوامل المؤثرة فيها

بلغت الكتلة النقدية M٣ ١٩٨٤١٧,٩ مليار ليرة في نهاية تشرين الثاني مسجلة انخفاضاً طفيفاً بنسبة ٠,٢% مقارنة بزيادة بنسبة ٠,٩% في تشرين الأول ٢٠٢١. وبقي التسليف المصرفي للقطاع الخاص العامل الأبرز في خلق النقد إلى جانب التسليفات للقطاع العام. وفي ما خص مكونات الكتلة النقدية، تجدر الإشارة إلى أن الودائع بالليرة سجلت تراجعاً بنسبة ٦,٢% والودائع بالعملة الأجنبية تدنياً بنسبة ٧,٩%.

التغيرات السنوية في الكتلة النقدية (بالنسب المئوية)

٤م	٣م	٢م	١م	
-٢,٩٩	-٣,٣١	-١,١٢	١٤٧,٦٧	تشرين الثاني ٢٠٢٠
-١,١٧	-١,٣٧	٦,٣٤	١٤١,٦١	كانون الأول ٢٠٢٠
٠,٦١	٠,٦٠	١٢,٦١	١٣٠,٤٧	كانون الثاني ٢٠٢١
٢,٧٧	٢,٧٩	١٩,٩٨	١٣١,٧١	شباط ٢٠٢١
٢,٨١	٢,٩٢	٢١,١٣	١١٣,٢٠	آذار ٢٠٢١
٣,٦٣	٣,٧٢	٢٥,٧٦	١١٥,٨٢	نيسان ٢٠٢١
٣,٧١	٣,٧٢	٢٧,١٠	١٠١,٣٥	أيار ٢٠٢١
٣,٧١	٣,٦١	٢٧,٥٦	٨٩,٨٦	حزيران ٢٠٢١
٣,٢٩	٣,٠٤	٢٦,٣٣	٨٠,٢٣	تموز ٢٠٢١
٢,٥٣	٢,٠٥	٢٣,٩٧	٦٩,٨٦	آب ٢٠٢١
٢,١٢	١,٥١	٢٢,٠٠	٦٣,٣٠	أيلول ٢٠٢١
١,٦٨	٠,٩٢	١٨,٩٥	٥٤,٢٢	تشرين الأول ٢٠٢١
٠,٧٢	-٠,٢٣	١٥,٦٥	٤٤,٥٧	تشرين الثاني ٢٠٢١

التغيرات في الكتلة النقدية



تغيّر صافي الموجودات الخارجية للقطاع المالي قد سجل عجزاً بمقدار ١٥٧٦,١ مليون دولار منذ مطلع العام ولغاية تشرين الثاني ٢٠٢١ مقابل عجزاً بمقدار ١٠٢٠٢,٧ مليون دولار في الفترة المماثلة من العام ٢٠٢٠.

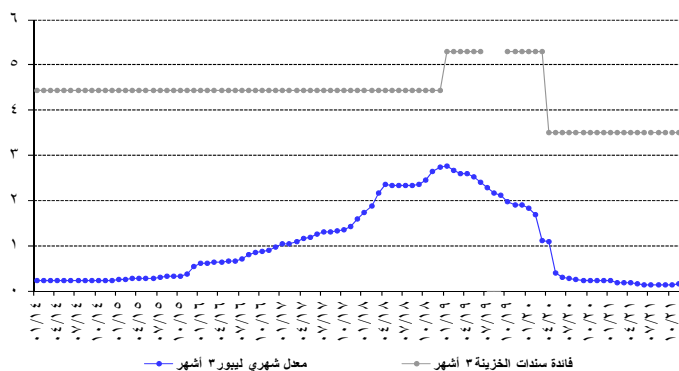
موجودات مصرف لبنان الخارجية

بلغ احتياطي مصرف لبنان من العملات الأجنبية ١٨٦٩٧,٨ مليون دولار مسجلاً تراجعاً سنوياً نسبته ٢٦,٨% ومقداره ٦٨٣٣,٦ مليون دولار. أما مجموع الاحتياطي الخارجي بما فيه الذهب، فقد بلغ ٣٥٢٦٦,٦ مليون دولار. هذا وقد بقي سعر صرف الدولار الأميركي الوسطي في سوق بيروت مستقراً على ١٥٠٧,٥٠ ليرة.

معدلات الفائدة

لم يطرأ أي تغيير في تشرين الثاني ٢٠٢١ على معدلات فائدة سندات الخزينة. فسجل معدل الفائدة الفعلية في نهاية الشهر: ٣,٥٠% لفئة ٣ أشهر، ٤,٠٠% لفئة ٦ أشهر و ٤,٥٠% لفئة ١٢ شهراً. واستقرت فائدة القسيمة على سندات الستين والثلاث سنوات على ٥,٥٠% و ٥,٥٠% على التوالي. أما معدلات الفائدة المصرفية فقد انخفضت في تشرين الثاني ٢٠٢١ إلى ١,٢٣% على الحسابات الدائنة بالليرة (-١١ نقطة أساس) وإلى ٧,٢٠% على الحسابات المدينة بالليرة (-٢٦ نقطة أساس). وشهدت الفائدة المصرفية المحلية بالدولار الأميركي انخفاضاً على الحسابات الدائنة والمدينة. فسجل معدل الفائدة الوسطي المتقل على حسابات التسليف بالدولار ٦,٧٥% (-١١ نقطة أساس) في تشرين الثاني. أما متوسط الفائدة على حسابات الادخار بالدولار فسجل ٠,٢٠% (-٣ نقطة أساس).

الهامش بين سندات الخزينة لثلاثة أشهر والليبور



وبنتيجة هذه التطورات تقلص الهامش بين فائدي التسليف بالليرة والدولار من ٦٠ نقطة في تشرين الأول ٢٠٢١ إلى ٤٥ نقطة في تشرين الثاني ٢٠٢١. انحسر الهامش بين فائدي الادخار بالليرة والدولار من ١١١ نقطة في تشرين الأول إلى ١٠٣ نقطة في تشرين الثاني ٢٠٢١.

وتجدر الإشارة إلى أن معدل ليبور (Libor Rate) لثلاثة أشهر سجل ٠,١٦% في تشرين الثاني و ٠,١٣% في تشرين الأول ٢٠٢١. سجلت معدلات الفائدة على شهادات الإيداع التي يصدرها مصرف لبنان من فتي ٤٥ يوماً و ٦٠ يوماً على ٢,٩٠% و ٣,٠٨% على التوالي.

الدين العام

وفقاً لأرقام وزارة المالية بلغ مجموع الدين العام الصافي ١٣٢١٠,٢ مليار ليرة في تشرين الثاني ٢٠٢١ مسجلاً تراجعاً شهرياً قدره ١٢٦ مليار ليرة. وقد نتج هذا الانخفاض عن انخفاض الدين العام الصافي بالليرة بمقدار ٣٨٠ مليار ليرة ليبلغ ٧٤٣٥٣ مليار ليرة وازدياد الدين العام المحرر بعملة أجنبية بمقدار ١٦٨ مليار دولار ليسجل ٣٨٣٠٨ مليار دولار في نهاية الشهر. وعلى أساس سنوي، بلغ نمو الدين العام الصافي ٢,٦% وبالعملة الأجنبية

٦,٩% والدين بالليرة تراجع بنسبة ٠,٥%.

بنسبة ١,٣٥% خلال تشرين الأول ٢٠٢١. مقارنة بتشرين الثاني ٢٠٢٠، انخفضت هذه التسليفات بنسبة ١٦,٨٥%.

توزع سندات الخزينة بحسب الفئة (كنسبة مئوية من المجموع)

٣ أشهر	٦ أشهر	١٢ شهراً	٢٤ شهراً وما فوق	
٠,٠٦	٠,١٤	١,١٩	٩٨,٦٠	تشرين الثاني ٢٠٢٠
٠,٠٤	٠,١٥	١,١٤	٩٨,٦٦	كانون الأول ٢٠٢٠
٠,٠٥	٠,١٣	١,١٠	٩٨,٧٢	كانون الثاني ٢٠٢١
٠,٠٥	٠,١٣	١,٠١	٩٨,٨١	شباط ٢٠٢١
٠,٠٨	٠,١٢	٠,٩٢	٩٨,٨٨	آذار ٢٠٢١
٠,٠٨	٠,١٢	١,٠٩	٩٨,٧١	نيسان ٢٠٢١
٠,٠٨	٠,١٢	١,٢٩	٩٨,٥١	أيار ٢٠٢١
٠,٠٦	٠,١٢	١,٢٧	٩٨,٥٦	حزيران ٢٠٢١
٠,٠٦	٠,١٤	١,٤٠	٩٨,٤٠	تموز ٢٠٢١
٠,٠٥	٠,١٥	١,٢٨	٩٨,٥٢	آب ٢٠٢١
٠,٠٤	٠,١٦	١,١٥	٩٨,٦٥	أيلول ٢٠٢١
٠,٠٦	٠,١٧	١,٣٠	٩٨,٤٧	تشرين الأول ٢٠٢١
٠,٠٩	٠,٢٠	١,٣٠	٩٨,٤١	تشرين الثاني ٢٠٢١

تطور حجم الودائع

أ- لدى المصارف التجارية

تراجعت ودائع القطاع الخاص في المصارف التجارية المقيم وغير المقيم خلال تشرين الثاني ٢٠٢١ بنسبة ١,٦١% مقابل ٠,٥٥% خلال الشهر الفائت. وعلى مدار سنة، تدنى حجم الودائع بنسبة ٨,٥٦% ليبلغ ٢٠٢٧٢٠ مليار ليرة في نهاية تشرين الثاني، وهي مفصلة كالتالي:

- تراجعت الودائع بالليرة اللبنانية بنسبة ٠,٩٣%، خلال تشرين الثاني ٢٠٢١، مقابل تدني بنسبة ٠,٧٧% خلال الشهر الفائت، وبلغت ٤٠٨١٨ مليار ليرة في نهاية تشرين الثاني. وعلى مدار سنة، انخفضت هذه الودائع بنسبة ٥,٧٩%، حيث باتت تشكل ٢٠,١٤% من إجمالي الودائع، فيما كانت تشكل ١٩,٥٤% في نهاية تشرين الثاني ٢٠٢٠.
- تراجعت الودائع بالعملة الأجنبية بنسبة ١,٧٨% خلال تشرين الثاني ٢٠٢١ مقابل تدني بنسبة ٠,٥٠% خلال الشهر الفائت. وبلغت ١٠٧٣٩٨ مليون دولار في نهاية تشرين الثاني مسجلة تراجعاً سنوياً بنسبة ٩,٢٣%.

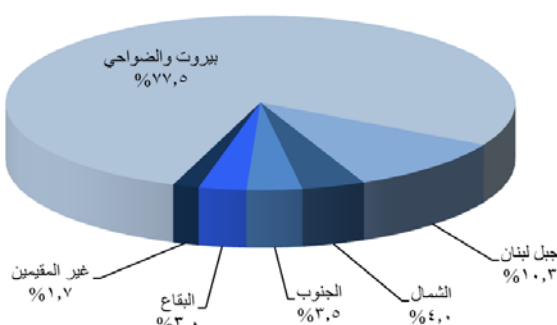
ب- لدى القطاع المصرفي

تراجعت ودائع القطاع الخاص لدى القطاع المصرفي المقيم وغير المقيم بنسبة ١,٦٢% خلال الشهر مقابل انخفاض بنسبة ٠,٦٠% خلال تشرين الأول ٢٠٢١. وقد تراجع حجم الودائع من ٢٢٣٦١٩ مليار ليرة في تشرين الثاني ٢٠٢٠ إلى ٢٠٣٨٦٠ ملياراً في نهاية تشرين الثاني ٢٠٢١، أي بنسبة ٨,٨٤%. وهي مفصلة كالتالي:

- تراجعت الودائع بالليرة اللبنانية بنسبة ٠,٨١% خلال تشرين الثاني ٢٠٢١ مقابل تدني بنسبة ٠,٧٩% خلال الشهر الفائت، وبلغت ٤١٣١٧ مليار ليرة في نهاية تشرين الثاني. وعلى مدار سنة، انخفضت هذه الودائع بنسبة ٦,٠٥%، حيث باتت تشكل ٢٠,٢٧% من إجمالي الودائع، فيما كانت تشكل ١٩,٦٧% في نهاية تشرين الثاني ٢٠٢٠.
- تراجعت الودائع بالعملة الأجنبية بنسبة ١,٨٢% خلال تشرين الثاني ٢٠٢١ مقابل انخفاض بنسبة ٠,٥٥% خلال الشهر الفائت. وبلغت ١٠٧٨٢٣ مليون دولار في نهاية تشرين الثاني مسجلة تراجع سنوي بنسبة ٩,٥٢%.

توزع التسليفات

توزع التسليفات على المناطق



النشاط المصرفي

الميزانية المجمعة للمصارف

بلغت الميزانية المجمعة للمصارف التجارية ٢٦٤٧١٢ مليار ليرة في نهاية تشرين الثاني ٢٠٢١ مسجلة تراجعاً شهرياً بنسبة ١,٨٥% مقابل تدني بنسبة ٠,٤٤% خلال الشهر السابق. وعلى مدار سنة، انخفضت بنسبة ٧,٧٣%.

تطور حجم التسليفات

أ- لدى المصارف التجارية

تراجعت تسليفات المصارف التجارية للقطاع الخاص المقيم وغير المقيم بنسبة ٣,٩٣% خلال تشرين الثاني ٢٠٢١ مقابل تدني بنسبة ٢,٧٢% خلال الشهر السابق. وبلغ حجم التسليفات ٤٢٢٦٥ مليار ليرة في نهاية تشرين الثاني ٢٠٢١ مسجلاً تراجعاً سنوياً بنسبة ٢٤,٤٤%، وهي مفصلة كالتالي:

- تراجعت التسليفات بالليرة اللبنانية إلى ١٨١٧٨ مليار ليرة في نهاية تشرين الثاني ٢٠٢١ أي بنسبة شهرية بلغت ١,٣٧% مقابل تدني بنسبة ٢,٤٦% خلال تشرين الأول ٢٠٢١. وعلى مدار سنة، انخفضت هذه التسليفات بنسبة ١٨,١٥% وياتت تشكل ٤٣,٠١% من إجمالي التسليفات، فيما كانت تشكل ٣٩,٧٠% في تشرين الثاني ٢٠٢٠.
- تراجعت التسليفات بالعملة الأجنبية بنسبة ٥,٧٨% خلال تشرين الثاني ٢٠٢١ مقابل تدني بنسبة ٢,٩٠% خلال الشهر السابق، وبلغت ١٥٩٧٨ مليون دولار في نهاية تشرين الثاني ٢٠٢١ بانخفاض سنوي نسبته ٢٨,٥٩%.

ب- لدى مصارف الأعمال

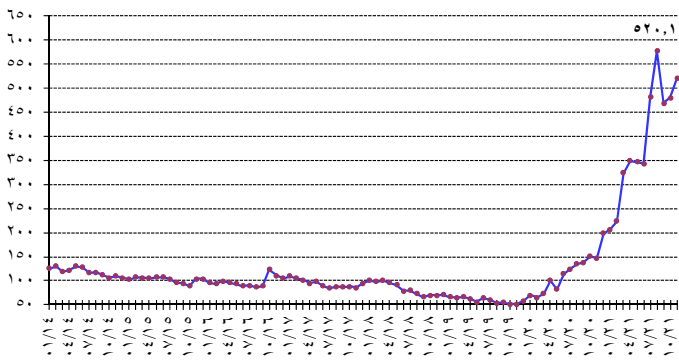
بلغت تسليفات مصارف الأعمال للقطاع الخاص المقيم وغير المقيم ٢٤٨٧ مليار ليرة في نهاية تشرين الثاني ٢٠٢١، مسجلة تراجعاً بنسبة ٧,٥٢%، مقابل تدني

مؤشر القيمة السوقية المثقل Market-Value-Weighted Index

(سعر الإقبال)

١٤٧,٧٤	تشرين الثاني ٢٠٢٠
١٩٨,٤٣	كانون الأول ٢٠٢٠
٢٠٦,٣٧	كانون الثاني ٢٠٢١
٢٢٣,٣٢	شباط ٢٠٢١
٣٢٣,٩٦	آذار ٢٠٢١
٣٤٩,٨٤	نيسان ٢٠٢١
٣٤٧,١٦	أيار ٢٠٢١
٣٤٣,٤١	حزيران ٢٠٢١
٤٨١,٢٨	تموز ٢٠٢١
٥٧٧,٥٣	آب ٢٠٢١
٤٦٩,١٢	أيلول ٢٠٢١
٤٨٠,٤١	تشرين الأول ٢٠٢١
٥٢٠,١٢	تشرين الثاني ٢٠٢١

Market-Value-Weighted Index
مؤشر القيمة السوقية المرجح



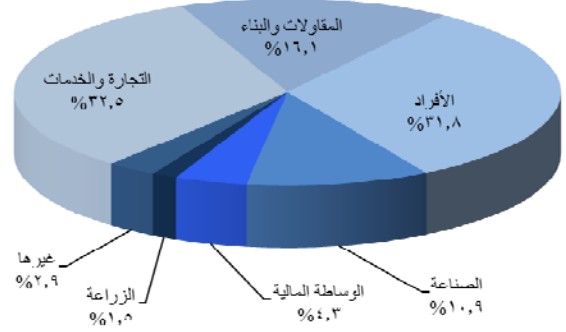
بورصة بيروت

بورصة بيروت

القيمة السوقية (مليار دولار)	الأسهم المتداولة		التاريخ
	القيمة (مليون دولار)	الحجم (ملايين)	
٧,٧٦	١٢,٣٩	١,٤٢	تشرين الثاني ٢٠٢٠
٧,٣٢	٢٣,٩٧	٣,١٢	كانون الأول ٢٠٢٠
٧,٣٥	٢,٣٧	٠,١٧	كانون الثاني ٢٠٢١
٧,٦٤	٢٢,٩٧	٨,٤١	شباط ٢٠٢١
٩,٠٦	٣٩,١٥	٢,٢١	آذار ٢٠٢١
٩,٤٤	٢٦,٩٢	١,٥٦	نيسان ٢٠٢١
٩,٣٢	٣٤,٦٦	٢,٢٢	أيار ٢٠٢١
٩,٢٠	٥٤,٨١	٢,٩٦	حزيران ٢٠٢١
١٠,٢٤	٣٠,٦٣	١,٨٢	تموز ٢٠٢١
١٠,٩١	٢٢,١٤	٢,٠٦	آب ٢٠٢١
١٠,٤٠	٤٢,٥٤	٢,٧٣	أيلول ٢٠٢١
١٠,٥٢	١٩,٨٤	١,٧٦	تشرين الأول ٢٠٢١
١٠,٦٣	١٥,٣٢	٠,٩٨	تشرين الثاني ٢٠٢١

تراجعت كمية الأسهم المتداولة بنسبة ٤٤,٤٢% فبلغت ٠,٩٨ مليون سهم مقابل ١,٧٦ مليون سهم في تشرين الأول ٢٠٢١. تراجعت قيمة هذه الأسهم بنسبة ٢٢,٧٦% فبلغت ١٥,٣٢١ مليون دولار أمريكي في تشرين الثاني ٢٠٢١ مقابل ١٩,٨٣٦ مليون دولار أمريكي في تشرين الأول ٢٠٢١. تصدر سهم HOLCIM Liban من ناحية أداء سعر الأسهم عن باقي الأسهم المدرجة، إذ سجل ارتفاع نسبته ١٠,٩٣%. فيما خص نسب الأسهم المتداولة خلال تشرين

توزع التسليفات على القطاعات



نسبة التسليفات إلى الودائع

شكلت التسليفات ٢٠,٨٥% من إجمالي الودائع في نهاية تشرين الثاني ٢٠٢١ مقارنة بـ ٢٥,٢٣% في نهاية تشرين الثاني ٢٠٢٠ مفصلة كالتالي:

- نسبة التسليفات إلى الودائع بالليرة اللبنانية ٤٤,٥٣% مقارنة بـ ٥١,٢٦%.
- نسبة التسليفات إلى الودائع بالعملة الأجنبية ١٤,٨٨% مقارنة بـ ١٨,٩١%.

حساب الرساميل

ارتفع حساب الرساميل بنسبة ١,١٧% خلال تشرين الثاني ٢٠٢١ مقابل ارتفاع بنسبة ٠,١٤% خلال تشرين الأول ٢٠٢١. مقارنة بالفترة ذاتها من العام المنصرم، انخفضت هذه الرساميل بنسبة ٩,٤٥% وبلغت ٢٥٨٢١ مليار ليرة في تشرين الثاني ٢٠٢١.

ارتفعت نسبة حساب الرساميل من إجمالي موجهات المصارف التجارية في نهاية تشرين الثاني ٢٠٢١ إلى ٩,٧٥%. وكانت قد سجلت ٩,٤٦% في تشرين الأول ٢٠٢١ و ٩,٩٤% في تشرين الثاني ٢٠٢٠.

ارتفعت نسبة حساب الرساميل إلى إجمالي الودائع إلى ١٢,٧٤% في نهاية تشرين الثاني ٢٠٢١. وكانت قد سجلت ١٢,٣٩% في تشرين الأول ٢٠٢١ و ١٢,٨٦% في تشرين الثاني ٢٠٢٠.

كما ارتفعت نسبة حساب الرساميل إلى إجمالي التسليفات إلى ٦١,٠٩% في نهاية تشرين الثاني ٢٠٢١. وكانت قد سجلت ٥٨,٠١% في تشرين الأول ٢٠٢١ و ٥٠,٩٧% في تشرين الثاني ٢٠٢٠.

الدولة

ارتفعت نسبة دولة الودائع (على صعيد القطاع المصرفي) إلى ٧٧,٦٢% في نهاية تشرين الثاني ٢٠٢١ مقابل ٧٧,٥٤% في نهاية تشرين الأول ٢٠٢١ و ٧٨,١٢% في نهاية تشرين الثاني ٢٠٢٠.

في حين تراجعت نسبة دولة التسليفات إلى ٥٦,٩٩% في نهاية تشرين الثاني ٢٠٢١ مقابل ٥٨,١١% في نهاية تشرين الأول ٢٠٢١ و ٦٠,٣٠% في نهاية تشرين الثاني ٢٠٢٠.

الأسواق المالية

أظهر معدل مؤشر القيمة السوقية للأسهم المدرجة في بورصة بيروت تقدماً بنسبة ٠,٥٩% خلال تشرين الثاني ٢٠٢١، إذ أقل على معدل ٤٩٨,٣٧ نقطة مقابل ٤٩٥,٤٥ نقطة لمعدل الشهر السابق.

إيصالات إيداع عمومية (GDR)

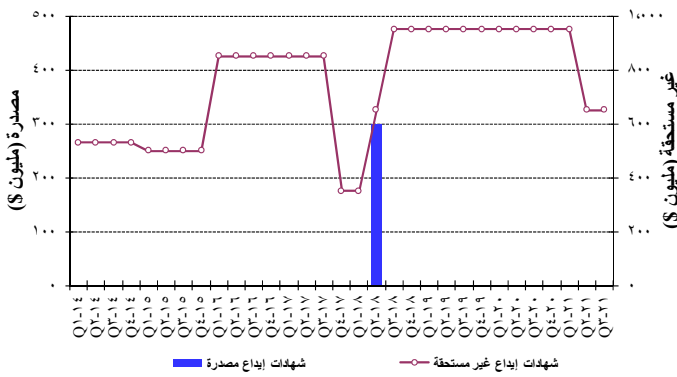
لم يعد يوجد سعر لإيصالات الإيداع العمومية.

شهادات الإيداع

شهادات إيداع (بملايين دولارات)

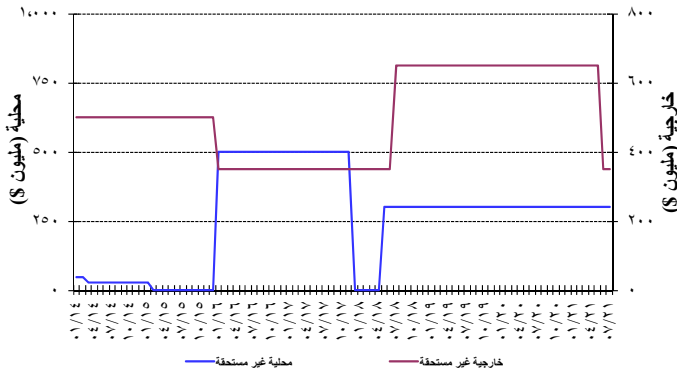
عدد المصارف	غير مستحقة			مصدرة	عدد
	المجموع	خارجية	محلية		
١	٣٥٠	-	٣٥٠	-	٢٠٢١-١
١	٣٥٠	-	٣٥٠	-	٢٠٢١-٢

تطور شهادات الإيداع المصدرة وغير المستحقة



لم يكن هناك أي إصدار لشهادات إيداع مصدرة في تشرين الثاني ٢٠٢١. سجلت قيمة شهادات الإيداع المصدرة غير المستحقة ٣٥٠ مليون دولار أميركي.

الإصدارات غير المستحقة لشهادات الإيداع المحلية والخارجية

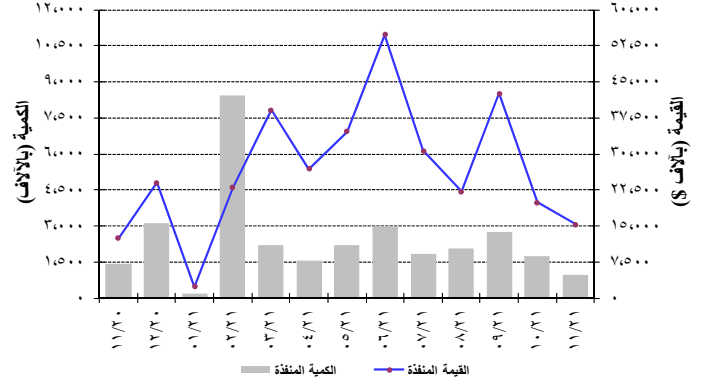


سندات دين الجمهورية اللبنانية بالعملة الأجنبية

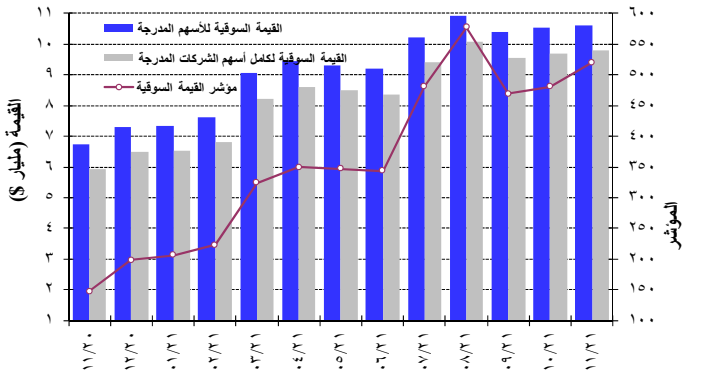
بلغت القيمة الإجمالية لسندات الجمهورية اللبنانية المصدرة بعملة أجنبية ٣١,٣١٤ مليار دولار أميركي بنهاية تشرين الثاني ٢٠٢١.

الثاني، فقد تقدم سهم Solidere A على سائر الأسهم من ناحية كمية التداول بحيث بلغت نسبته ٣٨,٣٧% من مجموع التداول على البورصة. فيما يتعلق بالقيمة السوقية لمحمّل أسهم الشركات المدرجة في بورصة بيروت، فقد ارتفعت بنسبة ٠,٩٧% قياساً على الشهر الماضي وسجلت ١٠,٦٣ مليار دولار أميركي مقابل ١٠,٥٢ مليار دولار أميركي في الشهر السابق. وعلى صعيد القيمة السوقية للأسهم المدرجة في البورصة، فقد ارتفعت أيضاً بنسبة ١,٠٠% في تشرين الثاني ٢٠٢١ لتصل إلى ٩,٧٩٥ مليار دولار أميركي مقابل ٩,٦٩٨ مليار دولار أميركي للشهر الماضي.

نشاط الأسهم المدرجة في بورصة بيروت



تطور المؤشر والقيمة السوقية لبورصة بيروت



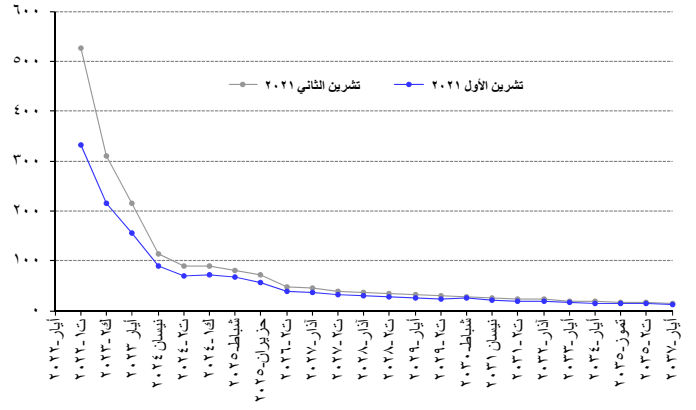
الأسهم التفضيلية المدرجة عند الإصدار

المصدر	نوع الأسهم	سعر السهم	الكمية (آلاف)	القيمة (مليون \$)
بنك بيروت	أسهم تفضيلية "H"	\$ ٢٥,٠٠	٥٤٠٠	١٣٥
	أسهم تفضيلية "I"	\$ ٢٥,٠٠	٥٠٠٠	١٢٥
	أسهم تفضيلية "J"	\$ ٢٥,٠٠	٣٠٠٠	٧٥
	أسهم تفضيلية "K"	\$ ٢٥,٠٠	٤٠٠٠	١٠٠
بنك بيمو	أسهم تفضيلية ٢٠١٣	\$ ٥٠,٠٠	٣٥٠	١٧,٥
بنك عودة	أسهم تفضيلية "H"	\$ ٧٤,٠٠	٧٥٠	٥٥,٥
	أسهم تفضيلية "I"	\$ ٤٣,٩٠	٢٥٠٠	١٠٩,٨
	أسهم تفضيلية "J"	\$ ٤٢,٠٤	٢٧٥٠	١١٥,٦
البنك اللبناني للتجارة	أسهم تفضيلية "D"	\$ ٩٤,٠٠	٧٥٠	٧٠,٥
	أسهم تفضيلية "H"	\$ ٩٤,٠٠	٢٦٤	٢٤,٧٧
بنك بيبيلوس	أسهم تفضيلية ٢٠٠٨	\$ ٣٣,١٠	٢٠٠٠	٦٦,٢
	أسهم تفضيلية ٢٠٠٩	\$ ٣٨,٥٠	٢٠٠٠	٧٧

سندات دين المصارف والمؤسسات المالية اللبنانية بالعملات المختلفة

بلغت قيمة سندات الدين المحلية المصدرة من قبل المؤسسات المالية ٣,٠٣٢ مليون دولار أمريكي بنهاية تشرين الثاني ٢٠٢١ مقابل ٣,٤٠٤ مليون دولار أمريكي بنهاية أيلول ٢٠٢١.

منحنى مردود السندات السيادية اللبنانية بالدولار الأمريكي



الجدول الإحصائية

١٢	١ . المحمل النقدي والمقابل له.....
١٢	٢ . الميزان التجاري وتغيّر صافي الموجودات الخارجية للقطاع المالي.....
١٣	٣ . الموجودات الخارجية لمصرف لبنان.....
١٣	٤ . ميزانية مصرف لبنان.....
١٤	٥ . الميزانية المجمّعة للمصارف التجارية.....
١٥	٦ . إجمالي الودائع في القطاع المصرفي.....
١٦	٧ . معدلات الفائدة: المصارف التجارية.....
١٦	٨ . سندات الخزينة ومعدلات الفائدة.....
١٧	٩ . عمليات المقاصة.....
١٨	١٠ . الاعتمادات والبولص المستندية للاستيراد والتصدير.....
١٨	١١ . أدوات الدين العام الداخلي.....
١٩	١٢ . أسعار صرف أهم العملات الأجنبية.....
١٩	١٣ . الدين العام بحسب مصادر التمويل.....
٢٠	١٤ . سندات دين الجمهورية اللبنانية بالعملات الأجنبية.....
٢٠	١٥ . سندات دين المصارف بالعملات الأجنبية.....
٢١	١٦ . التداول بالأسهم في بورصة بيروت.....
٢١	١٧ . أدوات مالية مختلفة.....

١. المجلد النقدي والمقابل له (في نهاية الفترة، بمليارات الليرات)

تشيرين الثاني ٢٠٢١	تشيرين الأول ٢٠٢١	أيلول ٢٠٢١	كانون الأول ٢٠٢٠	تشيرين الثاني ٢٠٢٠	تشيرين الأول ٢٠٢٠	المجلد النقدي
٣٩,١٣٨,٢	٣٨,٧٠٥,٨	٣٨,٢٥١,٠	٢٩,٢٤٢,١	٢٦,٥٢٠,٤	٢٤,٢٥٠,٩	النقد المتداول
١٤,٨٩٠,٦	١٥,١٦٦,٣	١٥,٠٧٥,٦	١٠,٩١٤,٣	١٠,٨٥١,٣	١٠,٦٨٠,٩	ودائع تحت الطلب باليرة
٥٤,٠٢٨,٨	٥٣,٨٧٢,١	٥٣,٣٢٦,٦	٤٠,١٥٦,٤	٣٧,٣٧١,٧	٣٤,٩٣١,٨	M1
٢١,٥٠٢,٦	٢١,٥٥١,١	٢١,٩٧٣,٢	٢٧,٣٥٣,٩	٢٧,٩٣٩,٨	٢٨,٤٧٨,١	ودائع لأجل باليرة
٧٥,٥٣١,٤	٧٥,٤٢٣,٢	٧٥,٢٩٩,٩	٦٧,٥١٠,٣	٦٥,٣١١,٥	٦٣,٤٠٩,٩	M2
١٢٢,٤٧٠,٨	١٢٣,٨٦٧,٦	١٢٤,٧١٧,١	١٣٢,٠٢٢,٥	١٣٣,٠١٧,٩	١٣٣,٨٦٨,٦	ودائع بالعملات الأجنبية
٤١٥,٧	٣٢٩,٢	٣٣٦,٥	٥١٩,٢	٥٤٦,٠	٥١٢,٥	أدوات مالية مصدرة
١٩٨,٤١٧,٩	١٩٩,٦٢٠,٠	٢٠٠,٣٥٣,٥	٢٠٠,٥٥١,٩	١٩٨,٨٧٥,٣	١٩٧,٧٩١,٠	M3
١٣,٥٦٢,٥	١٣,١٦٣,٦	١٢,٨٨٨,٤	١١,٥٢٦,١	١١,٥٩٢,٧	١١,٤٧٢,٩	سندات الخزينة لدى القطاع غير المصرفي*
٢١١,٩٨٠,٥	٢١٢,٧٨٣,٧	٢١٣,٢٤١,٩	٢١١,٥٧٨,٠	٢١٠,٤٦٨,٠	٢٠٩,٢٦٣,٩	M4
مقابل عرض النقد M3						
٢٣,٤٩٤,٥	٢٣,١٩٩,٥	٢٢,٥٧٨,٥	٢٧,٠٢٨,٤	٢٦,٠٩٨,٣	٢٧,٨٢٥,٣	صافي الموجودات الخارجية
٢٤,٩٧٧,٦	٢٤,٩٢٤,٧	٢٤,٠٦٥,٥	٢٦,١١٦,٢	٢٤,٦٥٦,٤	٢٦,٠٥٨,٥	-ذهب
-١,٤٨٣,١	-١,٧٢٥,٢	-١,٤٨٧,٠	٩١٢,٣	١,٤٤١,٩	١,٧٦٦,٨	-صافي الموجودات الخارجية لدى مؤسسات الإيداع**
٤١,١٣٠,٣	٤٢,٠٣١,٦	٤٣,١٠٤,٥	٥١,٩٦٣,٦	٥٣,٦٥٣,٥	٥٤,٤٠٥,٩	مطالبات على القطاع الخاص
١٨,١٥٣,٨	١٨,٤٣٩,٣	١٨,٨٣١,٧	٢١,٧٠٥,٧	٢١,٩٢١,٣	٢٢,٠١٩,٢	-المطالبات باليرة
٢٢,٩٧٦,٥	٢٣,٥٩٢,٣	٢٤,٢٧٢,٨	٣٠,٢٥٧,٩	٣١,٧٣٢,٢	٣٢,٣٨٦,٧	-المطالبات بالعملات الأجنبية
٥١,٨٧٦,٣	٥٣,٠٢١,٧	٥٤,٧١٤,٩	٥٨,٩٠٧,١	٦٠,٧١٥,٨	٦٠,٠٢١,٨	صافي المطالبات على القطاع العام
-١٧,٨٧٦,٣	-١٧,٧٩٠,٨	-١٦,٩٥٥,٦	-١٧,٣٨٢,٩	-١٦,٧٤٠,٤	-١٨,٠٠٤,٣	منها: فروقات القطع
٨١,٩١٦,٩	٨١,٣٦٧,٢	٧٩,٩٥٥,٦	٦٢,١٥٢,٧	٥٨,٤٠٧,٧	٥٥,٥٣٨,٠	صافي البنود الأخرى
١٩٨,٤١٧,٩	١٩٩,٦٢٠,٠	٢٠٠,٣٥٣,٥	٢٠٠,٥٥١,٩	١٩٨,٨٧٥,٣	١٩٧,٧٩١,٠	المجموع

ابتداء من شهر كانون الثاني ٢٠١٧، احتساب المجلد النقدي والمقابل له يرتكز على الميزانية المجمعة لمؤسسات الإيداع.

* أرقام خاضعة للتغيير بسبب المراجعات المتواصلة.

** إن تعبير صافي الموجودات الخارجية لمصرف لبنان في السنة الجارية يشمل صافي فرق سندات دين الجمهورية اللبنانية بالعملات الأجنبية المتداولة عالمياً والمكتسبة من مصرف لبنان خلال السنة ذاتها فقط.

٢. الميزان التجاري وتغير صافي الموجودات الخارجية للقطاع المالي (بملايين الدولارات)

المجموع	مصارف ومؤسسات مالية	مصرف لبنان**	الميزان التجاري*	الصادرات (فوب)	الواردات (سيف)	
-١٠,٥٥٠,٩	٣,٧٢٣,٢	-١٤,٢٧٤,٠	-٧,٧٦٥,٢	٣,٥٤٤,٥	١١,٣٠٩,٧	٢٠٢٠
-١,٩٦٨,٠	٢٥٣,٢	-٢,٢٢١,٢	-٥٢٥,٤	٢٧٣,٥	٧٩٨,٩	آب
-٢,١٠٧,٧	٤٢٤,٢	-٢,٥٣١,٩	-٥٩٨,١	٣٥٦,٧	٩٥٤,٨	أيلول
-٣٨٠,٠	١٠٩,٦	-٤٨٩,٦	-٨٤٢,٧	٣٥٠,٧	١,١٩٣,٤	تشيرين الأول
-٢١٤,٤	٤١٥,٥	-٦٢٩,٩	-٧٢٣,٣	٢٨٢,٨	١,٠٠٦,١	تشيرين الثاني
-٣٤٨,١	٨٤٤,٠	-١,١٩٢,١	-٩٣٧,٣	٢٩٤,٨	١,٢٣٢,١	كانون الأول
-١,٥٧٦,١	٢,٦٠٥,١	-٤,١٨١,٢	-٢,٦٣٠,٧	٦٩٨,٦	٣,٣٢٩,٣	٢٠٢١
-٤١٠,٦	٢٢٠,٢	-٦٣٠,٨	-٧٣٢,٦	١٨٣,٩	٩١٦,٥	كانون الثاني
-٣٤٠,٦	١١٦,٧	-٤٥٧,٣	-٨٣١,٣	٢٠١,٤	١,٠٣٢,٧	شباط
-٩٥,٩	٦٧٠,٤	-٧٦٦,٣	-١,٠٦٥,٠	٣١٥,١	١,٣٨٠,١	آذار
-٥٤٦,٠	-٣٠,١	-٥١٥,٩	-٨٣٨,٢	٢٩٨,٩	١,١٣٧,٢	نيسان
-١٨٠,٧	٣٦٢,٩	-٥٤٣,٦	-٩١٦,٥	٢٥٤,٠	١,١٧٠,٥	أيار
-٢٣٨,٣	٣٠٦,٣	-٥٤٤,٦	-٧١٢,٣	٣٣٢,٢	١,٠٤٤,٤	حزيران
٣٨,٧	٥٣٤,٥	-٤٩٥,٨	-٨٧٨,٤	٢٧٢,١	١,١٥٠,٥	تموز
-٥٩٢,٨	-١٠٣,٧	-٤٨٩,١	-٧٨٢,٢	٢٨٥,٥	١,٠٦٧,٨	آب
٧٨٤,٦	٦٠,٥	٧٢٤,٢	-٧٢٨,٧	٤٥٩,٣	١,١٨٨,٠	أيلول
-١٥٤,٤	-٣١,٤	-١٢٣,٠	-٨٢٧,٩	٢٧٧,٥	١,١٠٥,٤	تشيرين الأول
١٥٩,٩	٤٩٨,٩	-٣٣٩,٠	-٧٨٨,١	٣٩٠,٩	١,١٧٩,٠	تشيرين الثاني

* هذه الأرقام قابلة للتصحیح.

** إن تعبير صافي الموجودات الخارجية لمصرف لبنان في السنة الجارية يشمل صافي فرق سندات دين الجمهورية اللبنانية بالعملات الأجنبية المتداولة عالمياً والمكتسبة من مصرف لبنان خلال السنة ذاتها فقط.

٣. الموجودات الخارجية لمصرف لبنان* (في نهاية الفترة)

تشرين الثاني ٢٠٢١	تشرين الأول ٢٠٢١	أيلول ٢٠٢١	كانون الأول ٢٠٢٠	تشرين الثاني ٢٠٢٠	تشرين الأول ٢٠٢٠	
٢٤,٩٧٧,٥٥٥	٢٤,٩٢٤,٧٢٥	٢٤,٠٦٥,٥٣٩	٢٦,١١٦,١٨٥	٢٤,٦٥٦,٤٠٣	٢٦,٠٥٨,٤٨٩	ذهب
١٦,٥٦٨,٩	١٦,٥٣٣,٨	١٥,٩٦٣,٩	١٧,٣٢٤,٢	١٦,٣٥٥,٨	١٧,٢٨٥,٩	- بملايين الليرات اللبنانية - بملايين الدولارات
						المجموع (باستثناء الذهب)
٢٧,٤٩٨,٠٣٨	٢٨,١٦١,٨٥١	٢٨,٣٤٦,٥٤٦	٣٦,٣٢٨,٥١٩	٣٧,٧٤٩,٤٦٤	٣٨,٣٦٥,٦٦٠	- بملايين الليرات اللبنانية
١٨,٢٤٥,٨	١٨,٦٨١,٢	١٨,٨٠٣,٧	٢٤,٠٩٨,٥	٢٥,٠٤١,١	٢٥,٤٤٩,٩	- بملايين الدولارات
						• عملات أجنبية (سيولة)
٢١,١٨٢,٦٨٨	٢١,٨٥٠,٥٦٧	٢٢,٠٣٩,٣٤٠	٢٨,٠٤٦,٢٤٣	٢٨,٦٨٥,٤٢٨	٢٩,٣٤٠,٥٧٠	- بملايين الليرات اللبنانية
١٤,٠٥١,٥	١٤,٤٩٤,٦	١٤,٦١٩,٨	١٨,٦٠٤,٥	١٩,٠٢٨,٥	١٩,٤٦٣,١	- بملايين الدولارات
						• أوراق مالية
٦,٣١٥,٣٥٠	٦,٣١١,٢٨٤	٦,٣٠٧,٢٠٧	٨,٢٨٢,٢٧٦	٩,٠٦٤,٠٣٦	٩,٠٢٥,٠٩٠	- بملايين الليرات اللبنانية
٤,١٨٩,٣	٤,١٨٦,٦	٤,١٨٣,٩	٥,٤٩٤,٠	٦,٠١٣,٦	٥,٩٨٦,٨	- بملايين الدولارات

* إبتداء من تشرين الثاني ٢٠١٧ الموجودات الخارجية لمصرف لبنان تشمل سندات دين الجمهورية اللبنانية المصدرة بعملات أجنبية، المتداولة عالمياً، و المحمولة من قبل مصرف لبنان.

٤. ميزانية مصرف لبنان (في نهاية الفترة، بمليارات الليرات)

تشرين الثاني ٢٠٢١	تشرين الأول ٢٠٢١	أيلول ٢٠٢١	كانون الأول ٢٠٢٠	تشرين الثاني ٢٠٢٠	تشرين الأول ٢٠٢٠	
٢٤,٩٧٧,٦	٢٤,٩٢٤,٧	٢٤,٠٦٥,٥	٢٦,١١٦,٢	٢٤,٦٥٦,٤	٢٦,٠٥٨,٥	ذهب
٢١,١٨٢,٧	٢١,٨٥٠,٦	٢٢,٠٣٩,٣	٢٨,٠٤٦,٢	٢٨,٦٨٥,٤	٢٩,٣٤٠,٦	عملات أجنبية
٠,٠	٠,٠	٠,٠	٠,٠	٠,٠	٠,٠	موجودات خارجية أخرى
٤٠٣,٢	٣٩٨,٩	٣٩٧,٦	٣٧٧,٠	٣٧٩,٤	٣٧٧,٢	مطالبات على الزبائن
١٩,٠١٣,٧	١٩,٠٨٠,٨	١٩,١٧٨,٣	١٩,٧٥٦,٥	٢٠,٠٥٦,٩	٢٠,١٨٣,١	قروض للمصارف التجارية
١,٠٧١٥,٤	١,٠٧١٧,٧	١,٠٧١٩,٩	١,٠٧٦٨,٥	١,٠٧٦١,٤	١,٠٧٦٣,٧	قروض مصارف التسليف المتوسط والطويل الأجل ومؤسسات مالية أخرى
٠,٠	٠,٠	٠,٠	٠,٠	٠,٠	٠,٠	قروض للقطاع العام
٦٨,٣٧٠,٦	٦٨,١٤٣,٥	٦٧,٩٠١,٢	٦٨,٥٤٧,٥	٦٩,٤١٨,٢	٦٩,١٧١,٩	محفظة الأوراق المالية
٤٣٨,٦	٤١٠,٦	٤١٠,٧	٣٩٥,٢	٣٩٢,٩	٣٩٦,٥	موجودات ثابتة
١٨,٠٨٠,٦	١٨,٠٨٠,٦	١٨,٠٨٠,٦	١٨,٠٨٠,٦	١٨,٠٨٠,٦	١٨,٠٨٠,٦	موجودات ناتجة عن عمليات مقايضة على أدوات مالية
٩١,٤٣٢,٩	٨٩,٢٤٨,٠	٨٦,٤٢٠,٩	٦٠,٩٨٧,١	٧٢,٠٠٣,٧	٦٨,٦١٣,٦	موجودات أخرى
٢٤٥,٦١٥,٣	٢٤٣,٨٥٥,٣	٢٤٠,٢١٤,٢	٢٢٤,٠٧٤,٨	٢٣٥,٤٣٤,٩	٢٣٣,٩٨٥,٧	إجمالي الموجودات = إجمالي الالتزامات
٤٣,٥١٣,٦	٤٢,٥٢٠,٥	٤١,٧٠٤,٠	٣٠,٩١٧,٧	٢٧,٨٨٧,٦	٢٥,٥٧٠,٩	النقد المتداول خارج مصرف لبنان
١٥٥,٤٦١,٣	١٥٦,٩٦٢,٢	١٥٥,٩٤٣,٨	١٥٥,٥٠٣,٩	١٥٥,٨٦١,٦	١٥٦,٧٨٧,٤	ودائع المصارف التجارية
٢,٦٧٥,٠	٢,٦٢١,٤	٢,٥٨٣,٤	٢,٧٧٣,٦	٣,١٧٥,٧	٣,٠٥٩,٣	ودائع مصارف التسليف المتوسط والطويل الأجل ومؤسسات مالية أخرى
٨١,٣	١٢٧,٨	١٢٩,٨	٧٨,٩	١٠٦,٥	٧٥,١	ودائع الزبائن
١١,٨٩٢,٦	١٠,١٣٧,٦	٩,٥٨٩,٥	٦,٨٣٧,٩	٧,١٧٤,٥	٦,٥٤٠,٩	ودائع القطاع العام
١٧,٨٧٦,٣	١٧,٧٩٠,٨	١٦,٩٥٥,٦	١٧,٣٨٢,٩	١٦,٧٤٠,٤	١٨,٠٠٤,٣	فروقات القطع
٠,٠	٠,٠	٠,٠	٠,٠	٠,٠	٠,٠	أوراق مالية غير الأسهم
١,٨٩٢,٤	٢,٠٤٥,١	٢,٠٤٤,٣	٤,٤١٩,٦	٤,٠٤٣,٥	٣,٧١٠,١	الالتزامات خارجية
٩٠,٥	٩٠,٤	٩٠,٤	٩٠,٤	٩٠,٤	٩٠,٥	إلتزامات أخرى طويلة الأجل
٥,٣٤٩,٨	٥,٣٤٩,٨	٥,٣٤٩,٨	٥,٣٤٩,٨	٥,٦٠٧,٣	٥,٦٠٧,٣	الأموال الخاصة
٦,٧٨٢,٥	٦,٢٠٩,٧	٥,٨٢٣,٥	٧٢٠,٠	١٤,٧٤٧,٣	١٤,٥٣٩,٩	الالتزامات أخرى

٥. الميزانية المجمعة للمصارف التجارية (في نهاية الفترة، بمليارات الليرات)

تشيرين الأول ٢٠٢٠	تشيرين الثاني ٢٠٢٠	كانون الأول ٢٠٢٠	أيلول ٢٠٢١	تشيرين الأول ٢٠٢١	تشيرين الثاني ٢٠٢١
١٦٩.٣٦٧,١	١٦٨.٥٢٦,٨	١٦٨.١٤١,٥	١٦٧.٠٢٢,٦	١٦٧.٨٠٥,٧	١٦٥.٩٤٨,٧
١٢٣١٢,٣	١٤٣٥٦,٧	١٤٦٦٤,٤	٣٤٤٢٢,٥	٣٤٧٨٨,٦	٤٤٣٤٦,٤
١٦٨.٠٥٤,٨	١٦٧.١٧٠,٠	١٦٦.٤٧٧,١	١٦٣.٦٠٠,١	١٦٤.٠١٧,١	١٦١.٦٠٢,٣
١٠.١٧,٧	٩٣٦,٦	٨٧٠,٧	١.٤٨٩,٩	١.٥٤٨,٨	١.٥٥٩,٠
٤٩.٩٣٦,١	٤٩.٢٣٩,٤	٤٧.٨٨٦,٥	٣٩.٤٧٤,٠	٣٨.٣٨١,١	٣٧.٥٥٣,٩
١٩.٧٧١,٠	١٩.٧١١,٩	١٩.٥٦٤,١	١٦.٨٣٣,٥	١٦.٤٢٥,٧	١٦.٢١٣,٧
٣٠.١٦٥,٠	٢٩.٥٢٧,٦	٢٨.٣٢٢,٥	٢٢.٦٤٠,٥	٢١.٩٥٥,٤	٢١.٣٤٠,٢
٦.٤٣٤,٩	٦.٣٤٦,٩	٦.٢٣٥,١	٥.٤٥٦,٠	٥.٣١٨,٦	٤.٤٣٢,٩
٢.٤٠٩,٤	٢.٣٨٨,٩	٢.٣٥٥,٩	١.٩٩٤,٢	١.٩٣٤,٩	١.٨٨٦,٤
٤٠.٢٥,٥	٣.٩٥٨,٠	٣.٨٧٩,٢	٣.٤٦١,٩	٣.٣٨٣,٧	٢.٥٤٦,٥
٤٢٤,٩	٣٥٣,١	٤٠١,٤	٢٩٤,٢	٢٩٥,٩	٢٧٨,٥
١٢٠,٦	١٠٨,٧	١١٠,٣	٦٨,٩	٧٠,٩	٧٨,٣
٣٠٤,٣	٢٤٤,٥	٢٩١,١	٢٢٥,٤	٢٢٥,٠	٢٠٠,٢
٦.٦١٠,٩	٦.٩٤١,٧	٧.١٠٩,٨	٧.١٢١,٧	٧.٠٧٥,٦	٦.٩٢٧,٢
٣٧٦,٤	٣٦٢,٩	٣٢١,٧	٢٩٠,٥	٢٩٧,٢	٢٨٩,١
٣٥.٣٦٧,٤	٣٥.٢٠٢,٣	٣٣.٨٦٨,٨	٣١.٠٠٧,٩	٣٠.٥٩٩,٠	٣٠.٤٦٦,٣
١٤,٣	٧٨,٦	٢٠٢,٦	٢٠١,٠	٤٩٤,٨	٤١١,٢
٣١٢,٨	٣٠٣,٣	٢٦٠,٤	١٤٧,٢	١٢٨,٠	١٢٢,٠
٣٢.٥٨٦,٥	٣٢.٣٩٩,٦	٣٠.٩٣٠,٠	٢٧.٥٨٢,٤	٢٧.٠٠٤,٣	٢٦.٤٨٤,٠
٢٤,٣	٧٠,٧	٤٠,١	١٥٣,٢	٢٣,٣	١١٧,٣
٢.٣٥٩,٤	٢.٣٥٠,١	٢.٤٣٥,٦	٢.٩٢٤,١	٢.٩٤٨,٧	٢.٩٧٥,١
١٨.٠٢٩,١	١٧.٨٩٨,٢	١٧.٤٦٦,٠	١٦.٤٥٩,٠	١٧.٣٣٧,٣	١٨.٨٩٩,٦
١٤.٩٦٥,٩	١٤.٨٩٧,٢	١٤.١٥٧,٥	١١.٤٨٩,٦	١٠.٣٠٩,٢	٨.٤٩٨,٤
٢.٣٧٢,٤	٢.٤٠٧,٠	٢.٤٤٥,٣	٣.٠٥٩,٣	٢.٩٥٢,٥	٣.٠٦٨,٣
٧١٩,٥	٧٢٧,٨	٧٣٤,٦	٦٠١,٦	٥٩٤,٥	٧٦٥,٧
٥.٤١٥,٨	٥.٤٥٢,٥	٥.٤٩٠,١	٥.٢١٠,٦	٥.٢٠٠,٤	٥.١٩٧,٢
٢.١٤٢,٠	٢.١٢٦,٥	٢.١٠٣,٦	٢.٠٩٨,٤	٢.٠٩٤,٢	٢.١٠٨,١
٥.٣٧١,٦	٥.٤١٠,٣	٦.١٩٠,١	٤.٩٧٨,٢	٥.٠٠٤,٩	٤.٩١٧,٠
٤.٨٩٠,٥	٥.٢٦٥,٠	٤.١١٩,٧	٥.٨٢٥,٣	٥.٤٧٢,٣	٤.٢٦٨,٣
٢٨٨.٠٧٤,٨	٢٨٦.٨٩٢,٠	٢٨٣.٤٧٣,٦	٢٧٠.٨٧٠,٩	٢٦٩.٦٨٨,٣	٢٦٤.٧١٢,٠
١٦٩.٠٢٨,٨	١٦٧.٧٨٧,٨	١٦٦.١٨٢,٥	١٥٨.١٩٠,٤	١٥٧.١١٨,٢	١٥٥.٥٦٣,٦
٣٧.٧٣٩,٥	٣٧.٣٢٧,٥	٣٦.٨٣١,٧	٣٥.٦٨٠,٩	٣٥.٣٣٦,١	٣٤.٩٩٣,٧
١٣١.٢٨٩,٣	١٣٠.٤٦٠,٣	١٢٩.٣٥٠,٨	١٢٢.٥٠٩,٦	١٢١.٧٨٢,١	١٢٠.٥٦٩,٩
٤١.١٦٥,٤	٤٠.٨٧٦,٦	٤١.٢٣٣,٢	٣٩.١٠٥,٦	٣٨.٩١٧,١	٣٧.٣٦٩,٧
٣.٣٣١,٤	٣.٢٩٦,٠	٣.٤٠٢,٨	٣.١١١,٢	٣.١١٠,٧	٣.١٠١,٣
٣٧.٨٣٤,٠	٣٧.٥٨٠,٥	٣٧.٨٣٠,٥	٣٥.٩٩٤,٤	٣٥.٨٠٦,٤	٣٤.٢٦٨,٤
٢.٣٠٨,٦	٢.٢٥٣,٤	٢.٣٣٦,٩	٢.٤٣٠,٠	٢.٤٢٥,٠	٢.٣٣٨,٧
٩٣٧,٢	٩٥٣,٢	٩٤٧,٣	١.٠٦٠,٣	١.٠٧٥,٣	١.٠٤٢,٨
١.٣٧١,٤	١.٣٠٠,٢	١.٣٨٩,٧	١.٣٦٩,٧	١.٣٤٩,٧	١.٢٩٥,٩
١٠.٩٣٠,٨	١٠.٧٨٠,٦	٩.٩٢٤,١	٧.٤٥١,١	٧.٥٧٤,٨	٧.٤٤٨,٣
٨.٠٣٢,٧	٧.٩٧٦,٥	٨.٢٦٣,٩	٧.٨١٧,٠	٨.٠٦٨,٣	٧.٣٣٧,٨
٤٨٥,٣	٥١٨,٨	٥٠١,١	٣١٨,٥	٣١١,١	٣٩٧,٦
١٠,٠	٣١,٥	٩,٤	١٤,٣	١١,٥	٩٤,٠
٤٧٥,٣	٤٨٧,٣	٤٩١,٧	٣٠٤,٢	٢٩٩,٦	٣٠٣,٧
٣١٢,٣	٣١٤,٧	٣١٢,٤	٢٨٩,٥	٢٧٠,٥	٢٦٩,٣
٢٨.٣٧٠,٢	٢٨.٥١٤,٥	٣٠.٠٤٤,٨	٢٥.٤٨٧,٥	٢٥.٥٢٣,٠	٢٥.٨٢٠,٧
٣٣٥,٩	٣٨٥,٧	٤٠٤,٠	٤٥٠,١	٤٥٧,٣	٤٣٦,٦
٢٦.٥٥٢,٥	٢٦.٦٢٥,٨	٢٨.٠٢٦,٠	٢٤.١٦٩,٥	٢٤.٢٠٦,٤	٢٤.٥٠٣,٠
١.٨١٧,٧	١.٨٨٨,٨	٢.٠١٨,٨	١.٣١٨,٠	١.٣١٦,٦	١.٣١٧,٧
٢٧.٤٤٠,٧	٢٧.٨٦٩,٠	٢٤.٦٧٤,٧	٢٩.٧٨١,٢	٢٩.٤٨٠,٣	٢٨.١٦٦,١

إجمالي الموجودات = إجمالي الالتزامات

ودائع الزبائن المقيمين
-بالليرة
-بالعملات الاجنبية
ودائع الزبائن الغير مقيمين
-بالليرة
-بالعملات الاجنبية
الالتزامات تجاه القطاع المالي المقيم
-بالليرة
-بالعملات الاجنبية
الالتزامات تجاه القطاع المالي الغير مقيم
ودائع القطاع العام
أوراق مالية مصدرة - مقيم
منها: أوراق مالية مصدرة مصنفة بالقيمة العادلة مقابل حساب الارباح والخسائر
منها: أوراق مالية مصدرة مصنفة بالكلفة المطفأة
أوراق مالية مصدرة - غير مقيم
حسابات رأس مال
منها: غير مقيم
-رأس مال أساسي
-أموال خاصة مساندة
الالتزامات أخرى*

* اعتباراً من كانون الأول ٢٠١٩، ووفقاً لمعايير التقاص بموجب المعيار المحاسبي الدولي رقم ٣٢ "الأدوات المالية: العرض" والإفصاح عن تقاص الأصول المالية والمطلوبات المالية بموجب المعيار الدولي للتقارير المالية رقم ٧، أجزت المصارف تقاص بين القروض الممنوحة لها من مصرف لبنان بالليرة اللبنانية وتوظيفاتها المقابلة بالليرة اللبنانية لدى مصرف لبنان والتي تحمل آجال الاستحقاق نفسها.

٦. إجمالي الودائع في القطاع المصرفي (في نهاية الفترة، بمليارات الليرات)

تشرين الثاني ٢٠٢١				تشرين الأول ٢٠٢١				
المجموع	غير مقيم	مقيم		المجموع	غير مقيم	مقيم		
		بالعملات الأجنبية	بالليرة اللبنانية			بالعملات الأجنبية	بالليرة اللبنانية	
								مصارف تجارية
١٩٢.٩٣٣,٣	٣٧.٣٦٩,٧	١٢٠.٥٦٩,٩	٣٤.٩٩٣,٧	١٩٦.٠٣٥,٢	٣٨.٩١٧,١	١٢١.٧٨٢,١	٣٥.٣٣٦,١	ودائع الزبائن
٧١.٥٤٥,٦	١١.٦٣٠,٦	٤٥.٥٢٧,٧	١٤.٣٨٧,٣	٧١.٥٠١,٢	١١.٣٦١,٢	٤٥.٤٤٢,٥	١٤.٦٩٧,٥	ودائع تحت الطلب
١٢١.٣٨٧,٦	٢٥.٧٣٩,٠	٧٥.٠٤٢,٢	٢٠.٦٠٦,٤	١٢٤.٥٣٤,٠	٢٧.٥٥٥,٩	٧٦.٣٣٩,٦	٢٠.٦٣٨,٦	ودائع لأجل
٩.٧٨٧,٠	٧.٤٤٨,٣	١.٢٩٥,٩	١.٠٤٢,٨	٩.٩٩٩,٨	٧.٥٧٤,٨	١.٣٤٩,٧	١.٠٧٥,٣	ودائع القطاع المالي
٣.٣٣٦,٩	٢.١٧٩,٥	٥٣٩,٧	٦١٧,٨	٣.٤٦٨,٥	٢.٢٧٦,٨	٥٧٣,٠	٦١٨,٧	ودائع تحت الطلب
٦.٤٥٠,١	٥.٢٦٨,٨	٧٥٦,٢	٤٢٥,٠	٦.٥٣١,٣	٥.٢٩٧,٩	٧٧٦,٨	٤٥٦,٦	ودائع لأجل
٧.٣٣٧,٨		١.٤٠٠,٧	٥.٩٣٧,١	٨.٠٦٨,٣		١.٣٦٩,٥	٦.٦٩٨,٩	ودائع القطاع العام
١.١٢٢,٩		٣٤٧,٠	٧٧٥,٩	١.٦٧٩,٩		٣٢٥,٣	١.٣٥٤,٦	ودائع تحت الطلب
٦.٢١٥,٠		١.٠٥٣,٧	٥.١٦١,٢	٦.٣٨٨,٤		١.٠٤٤,١	٥.٣٤٤,٣	ودائع لأجل
								القطاع المصرفي
١٩٤.٤١٤,٦	٣٧.٥٣٧,٣	١٢١.٢٠٢,٧	٣٥.٦٧٤,٦	١٩٧.٥٩٣,٢	٣٩.٠٨٦,٨	١٢٢.٤٧٢,٢	٣٦.٠٣٤,٢	ودائع الزبائن
٧١.٩٢٨,٦	١١.٧١٥,٦	٤٥.٧٤٢,١	١٤.٤٧٠,٩	٧١.٩٥١,٣	١١.٤٤٦,٨	٤٥.٧١١,٢	١٤.٧٩٣,٣	ودائع تحت الطلب
١٢٢.٤٨٦,٠	٢٥.٨٢١,٧	٧٥.٤٦٠,٦	٢١.٢٠٣,٦	١٢٥.٦٤١,٩	٢٧.٦٤٠,٠	٧٦.٧٦١,٠	٢١.٢٤٠,٩	ودائع لأجل
٩.٤٤٥,٤	٧.٦٦١,٤	١.١٣٥,٠	٦٤٩,٠	٩.٦٢٦,٤	٧.٧٨٩,٠	١.٢١٧,٧	٦١٩,٧	ودائع القطاع المالي
٣.٠٢٦,٥	٢.٢١٠,٩	٤٥٤,٣	٣٦١,٣	٣.١٤٨,٠	٢.٣١١,٢	٥١٦,٤	٣٢٠,٣	ودائع تحت الطلب
٦.٤١٩,٠	٥.٤٥٠,٥	٦٨٠,٧	٢٨٧,٧	٦.٤٧٨,٤	٥.٤٧٧,٧	٧٠١,٣	٢٩٩,٣	ودائع لأجل
٧.٣٥٠,٠		١.٤٠١,٠	٥.٩٤٩,٠	٨.٠٧٩,٩		١.٣٦٩,٧	٦.٧١٠,٢	ودائع القطاع العام
١.١٣٤,٦		٣٤٧,٣	٧٨٧,٣	١.٦٩١,١		٣٢٥,٦	١.٣٦٥,٥	ودائع تحت الطلب
٦.٢١٥,٤		١.٠٥٣,٧	٥.١٦١,٧	٦.٣٨٨,٩		١.٠٤٤,١	٥.٣٤٤,٧	ودائع لأجل
٢١١.٢١٠,٠	٤٥.١٩٨,٧	١٢٣.٧٣٨,٨	٤٢.٢٧٢,٥	٢١٥.٢٩٩,٥	٤٦.٨٧٥,٨	١٢٥.٠٥٩,٦	٤٣.٣٦٤,١	مجموع الودائع في القطاع المصرفي
								نسبة الدولار في القطاع المصرفي
								%٧٧,٦٢
								%٧٧,٥٤

٧. معدلات الفائدة: المصارف التجارية* (بالنسبة المئوية)

معدل ليون ٣ أشهر	المعدلات بالدولار					فائدة الاقتراض بين المصارف (ل.ل.)	المعدلات باليرة					الفترة
	متوسط المعدلات الدائنة	إدخار وحسابات لأجل	إدخار تحت الطلب	حسابات شيكات وحسابات جارية	متوسط المعدلات المدينة		متوسط المعدلات الدائنة	إدخار وحسابات لأجل	إدخار تحت الطلب	حسابات شيكات وحسابات جارية	متوسط المعدلات المدينة	
٠,٣١	١,٦٤	٢,٠٢	٠,١٤	٠,٤٥	٧,٤٩	٣,٠٠	٤,١٦	٥,١٣	٠,٨٢	٠,٧٥	٦,٨٤	٢٠٢٠
٠,٢٧	١,٤٩	١,٨٨	٠,١٠	٠,٣٤	٧,٤٢	٣,٠٠	٣,٧٦	٤,٦٩	٠,٥٦	٠,٧٣	٧,١٥	تموز
٠,٢٥	١,٢٨	١,٦١	٠,٠٦	٠,٤٣	٧,٥٤	٣,٠٠	٣,٤٧	٤,٣٩	٠,٥٣	٠,٦٩	٧,١٤	آب
٠,٢٤	١,١٥	١,٤٤	٠,٠٦	٠,٤١	٧,٥٤	٣,٠٠	٣,٣٥	٤,٢٨	٠,٤٦	٠,٦٩	٧,٨٩	أيلول
٠,٢٢	١,٠٤	١,٣٤	٠,٠٩	٠,٣٤	٧,٤٦	٣,٠٠	٣,١٤	٤,٠٣	٠,٥٨	٠,٦٦	٧,٦١	تشرين ١
٠,٢٢	٠,٩٧	١,٢٢	٠,٠٨	٠,٤٤	٦,٦٣	٣,٠٠	٢,٩١	٣,٧٥	٠,٥٩	٠,٦٧	٧,٩٢	تشرين ٢
٠,٢٣	٠,٩٤	١,١٩	٠,٠٩	٠,٤٦	٦,٧٣	٣,٠٠	٢,٦٤	٣,٣٩	٠,٣٧	٠,٧٢	٧,٧٧	كانون ١
												٢٠٢١
٠,٢٢	٠,٥٨	٠,٨٠	٠,٠٨	٠,١٢	٦,٥٢	٣,٠٠	٢,٣١	٣,٠٨	٠,٣٥	٠,٥٠	٨,٥٣	كانون ٢
٠,١٩	٠,٥٤	٠,٧٦	٠,٠٦	٠,١٢	٦,٩٢	٣,٠٠	٢,١١	٢,٨٥	٠,٢٥	٠,٤٧	٧,٥٩	شباط
٠,١٩	٠,٥٢	٠,٧٤	٠,٠٦	٠,١٢	٧,١٤	٣,٠٠	١,٩٦	٢,٦٤	٠,٣٠	٠,٥٨	٨,٠٢	آذار
٠,١٨	٠,٤٩	٠,٦٦	٠,٠٦	٠,٢١	٦,٨٨	٣,٠٠	٢,٠١	٢,٧٢	٠,٣١	٠,٥٩	٨,٠٠	نيسان
٠,١٥	٠,٤٢	٠,٥٦	٠,٠٧	٠,٢١	٦,٦١	٣,٠٠	١,٨٥	٢,٥٣	٠,٣٣	٠,٥٧	٧,٨٦	أيار
٠,١٣	٠,٣٩	٠,٥١	٠,٠٦	٠,٢١	٦,٤٦	٣,٠٠	١,٨٤	٢,٥٦	٠,٢٨	٠,٦٢	٧,٣٢	حزيران
٠,١٣	٠,٣٣	٠,٤٨	٠,٠٦	٠,١١	٥,٩٩	٣,٠٠	١,٧٤	٢,٤٤	٠,٢١	٠,٥٤	٧,٢٦	تموز
٠,١٢	٠,٣٠	٠,٣٨	٠,١١	٠,١٨	٥,٨٧	٣,٠٠	١,٦٢	٢,٣٢	٠,١٧	٠,٥٤	٧,٥٢	آب
٠,١٢	٠,٢٦	٠,٣٤	٠,٠٩	٠,١٦	٦,٣٤	٣,٠٠	١,٥٣	٢,٢٣	٠,١٦	٠,٥٢	٧,٦٥	أيلول
٠,١٣	٠,٢٣	٠,٣١	٠,٠٩	٠,١٢	٦,٨٦	٣,٠٠	١,٣٤	٢,٠٠	٠,١٦	٠,٤٣	٧,٤٦	تشرين ١
٠,١٦	٠,٢٠	٠,٢٦	٠,٠٦	٠,١٢	٦,٧٥	٣,٠٠	١,٢٣	١,٨١	٠,١٨	٠,٤٢	٧,٢٠	تشرين ٢

*تمت مراجعة متوسط معدلات الإقراض باليرة اللبنانية لاحتساب المعدلات قبل أي دعم أو إعفاء من الإحتياطي الإلزامي.

٨. سندات الخزينة ومعدلات الفائدة (في نهاية الفترة، بالنسبة المئوية)

هامش الفوائد بين سندات الخزينة لثلاثة أشهر والليون

كانون ١	تشرين ٢	تشرين ١	أيلول	آب	تموز	حزيران	أيار	نيسان	آذار	شباط	كانون ٢	
٣,٣٩	٣,٤٠	٣,٣٢	-	-	-	٢,٩٠	٢,٧٧	٢,٧١	٢,٦٩	٢,٦٢	٢,٥٣	٢٠١٩
٣,٢٧	٣,٢٨	٣,٢٨	٣,٢٦	٣,٢٥	٣,٢٣	٣,١٩	٣,١٠	٢,٤١	٤,٢٠	٣,٦٢	٣,٤٨	٢٠٢٠
	٣,٣٤	٣,٢٧	٣,٣٨	٣,٣٨	٣,٣٧	٣,٣٧	٣,٣٥	٣,٣٢	٣,٣١	٣,٣١	٣,٢٨	٢٠٢١

معدلات الفائدة على سندات الخزينة

الفترة	٣ أشهر		٦ أشهر		١٢ شهراً		٢٤ شهراً		٣٦ شهراً	
	الفائدة الاسمية	الفائدة الفعلية	الفائدة الاسمية	الفائدة الفعلية	الفائدة الاسمية	الفائدة الفعلية	فائدة القسيمة	فائدة القسيمة	فائدة القسيمة	الريبيو
٢٠١٩	٥,٢٣	٥,٣٠	٥,٦٨	٥,٨٥	٦,١٠	٦,٥٠	٧,٠٠	٧,٥٠	٧,٥٠	١٠,٠٠
٢٠٢٠										
تشرين ١	٣,٤٧	٣,٥٠	٣,٩٢	٤,٠٠	٤,٣١	٤,٥٠	٥,٠٠	٥,٥٠	٥,٥٠	١٠,٠٠
تشرين ٢	٣,٤٧	٣,٥٠	٣,٩٢	٤,٠٠	٤,٣١	٤,٥٠	٥,٠٠	٥,٥٠	٥,٥٠	١٠,٠٠
كانون الأول	٣,٤٧	٣,٥٠	٣,٩٢	٤,٠٠	٤,٣١	٤,٥٠	٥,٠٠	٥,٥٠	٥,٥٠	١٠,٠٠
٢٠٢١										
أيلول	٣,٤٧	٣,٥٠	٣,٩٢	٤,٠٠	٤,٣١	٤,٥٠	٥,٠٠	٥,٥٠	٥,٥٠	١٠,٠٠
تشرين ١	٣,٤٧	٣,٥٠	٣,٩٢	٤,٠٠	٤,٣١	٤,٥٠	٥,٠٠	٥,٥٠	٥,٥٠	١٠,٠٠
تشرين ٢	٣,٤٧	٣,٥٠	٣,٩٢	٤,٠٠	٤,٣١	٤,٥٠	٥,٠٠	٥,٥٠	٥,٥٠	١٠,٠٠

٩. عمليات المقاصة*

بالعملات الأجنبية (العدد بالوحدة والقيمة بالآلاف الدولارات)						بالليرة اللبنانية				
مجموع العمليات بالعملات الأجنبية		يورو		دولار اميركي		جنيه استرليني			(العدد بالآلاف والمبالغ بمليارات الليرات)	
القيمة	العدد	القيمة	العدد	القيمة	العدد	القيمة	العدد		المبلغ	
٣٤,٨٢٢,٤٨١	٥,٢٩٤,٤٤٠	١,١١٨,٩٧١	٧٥,٤٣٤	٣٣,٦٦٥,٩٦٤	٥,٢١٧,٣٦٤	٣٧,٥٤٧	١,٦٤٢	٣٤,٣٨٥	٤,٦٣٦	٢٠١٩
٣٠,٤٥٥,٣١٤	٤,٨٧٥,٥٠٥	٩٠,٢٢٥	٦,٢٤٧	٢٠,٩٥٢,٢٧٠	٤,٨١٠,١١٤	٢,٨١٩	١٤٤	٢٠,٧٩٨	٣,٧٣	كانون ٢
٣٠,٧١٠,٢٨٦	٤,٨٩٠,٦٦٥	٩٥,٣٠٧	٦,٦٢٧	٢٠,٩٧١,٨٦٤	٤,٨٢٠,٩٠٠	٤,١١٤	١٣٨	٢٠,٦٨٦	٣,٦٢	شباط
٣٠,٢٢٩,٣٥٥	٥,٣٥٠,٦٩	٨٧,٤٢٩	٧,٢٦٧	٣٠,١٤٠,٠٣٩	٥,٢٧٠,٦٦٧	١,٨٨٦	١٣٥	٣٠,٧٧٠	٤,٠٥	آذار
٢٨,٠٠٠,٣٢٦	٤,٦٦٠,١٥٠	٨٥,٢٩٠	٦,٣٧٤	٢٠,٧١٢,٧٠٥	٤,٥٩٠,٦٦٢	٢,٣٣١	١١٤	٢٠,٤٦٢	٣,٦٠	نيسان
٢٥,٥٢٨,٨٨٩	٤,٢٠٠,٦٧٦	٩٦,٦٠٢	٦,١١١	٢٠,٤٢٩,٧٣١	٤,١٤٠,٤٣٤	٢,٥٥٧	١٣١	٢٠,٤٤٧	٣,٦٥	أيار
٢٥,٠١٠,٧١٤	٤,٣٠٠,٦٩٩	٦٩,٦٧٢	٦,٠٣٣	٢٠,٤٢٨,٨٤٩	٤,٢٤٠,٥٤٩	٣,١٩٣	١١٧	٢٠,٣٨٤	٣,٦٧	حزيران
٣٠,١٦٨,٠٩٨	٥,٢٦٠,٧٨٧	٩٩,٣٣٤	٧,٠٩٩	٣٠,٦٦٠,١٤٢	٥,١٩٠,٥٣٤	٢,٦٣٢	١٥٤	٢٠,٨٦٥	٤,٣٩	تموز
٢٠,٩٧٧,٨٨٨	٤,٧٣٠,٥٥٩	٧٦,٧٥٤	٦,٦٣٢	٢٠,٨٩٨,٠٣٥	٤,٦٦٠,٧٦٣	٣,٠٩٩	١٦٤	٢٠,٨٠٢	٣,٩٩	آب
٢٠,٩٣٨,٨٢٨	٤,٥١٠,٨٤١	٩٩,٧٧٢	٦,٥٣٠	٢٠,٨٣٦,٠٢٦	٤,٤٥٠,١٤٥	٣,٠٢٩	١٦٦	٢٠,١٠٦	٤,٤٠	أيلول
١,٧١٦,٥٧٦	٢٥٠,٨٧٤	٧٣,٢٦٠	٣,٨٢٧	١,٦٤١,٠٠٨	٢٤٤,٩٥٤	٢,٣٠٧	٩٣	٢٠,٧٨	٢,٨٣	تشرين ١
٢٠,٩٤٥,٨٠٦	٣,٥٤٠,٢٧٩	١,٠٢٠,٥٥٢	٦,٢٧٣	٢٠,٨٤٠,٠٧٣٦	٣,٤٧٠,٨٥٩	٢,٥١٨	١٤٧	٢٠,٣٦٥	٤,٥١	تشرين ٢
٣٠,٨٩٨,٤٠٢	٤,٠٧٠,٣٣٦	١,٤٢٠,٧٨٢	٦,٤١٤	٣٠,٧٤٨,٥٥٩	٤,٠٠٧,٨٣	٧,٠٦١	١٣٩	٢٠,٦٢١	٣,٩٣	كانون ١
٣٣,٨٨٤,٠٧٦	٢,٩٩٣,٧٣٨	٦١٤,٧٢٨	٢٨,٩٠٨	٣٣,٢٤٤,٨٥٥	٢,٩٦٤,١٦٢	٢٤,٤٩٣	٦٦٨	٢٩,٨٣٦	٢,٨٥٧	٢٠٢٠
٤٠,٤١١,٧٨٥	٤,٠١٠,٤٥٦	١,٠٥٠,٧٣٤	٥,٥٢٧	٤٠,٢٩٨,٠١٦	٣,٩٥٠,٨١٥	٧,٩٤٥	١١٤	٣٠,٤٣٨	٣,٥٦	كانون ٢
٣٠,٦٠٩,٠٥٧	٣,٦٧٠,٩٤	١,٠٢٠,٧٠٨	٤,٣٦٥	٣٠,٥٠٠,٥٦٣	٣,٦٢٠,٦٤٩	٥,٧٨٦	٨٠	٣٠,١٣٠	٣,٤١	شباط
٢٠,٤٠٨,٥١٩	٢,٠٠٠,١٧٠	٧٤٠,١٦٥	٢,٢٨٢	٢٠,٣٣٢,٦٨٤	١,٩٧٠,٤٤٠	١,٦٧٠	٤٨	١٠,٧٢٤	١,٨٩	آذار
١٠,٩٤٦,٦٣٠	١,٤٣٠,٢١	٥١,٢٨٧	٢,٠١٨	١٠,٨٩٢,٢٢٣	١,٤٠٠,٩٣٣	٣,١٢٠	٧٠	١٠,٥٠٤	١,٩٨	نيسان
١٠,٤٦٦,٩٦٤	١,٠٩٠,٧٩١	٢١,٥٥٢	١,٤٣٢	١٠,٤٤٤,٨٨٢	١,٠٨٠,٤٢٨	٥٢٩	٣١	١٠,٦٦٦	١,٩٠	أيار
٣٠,٩٨٠,٩٥٥	٢,٧٢٠,٤٩٩	٥٥,٩٤٤	٢,٠٧٦	٣٠,٤٢٠,١٩٧	٢,٦٩٠,٦٧٣	٨١٥	٦٥	٢٠,٦٦٢	٢,٧٢	حزيران
٣٠,٩١٠,٣٣٥	٢,٧٩٠,٩١٠	٦٧,٧٠٨	٢,٠٣٧٣	٣٠,٨٤١,٦٦٦	٢,٧٧٠,٤٧٤	٩٤١	٦٣	٢٠,٨١١	٢,٥٥	تموز
٢٠,٤١٢,٣٥٥	٢,٠٩٠,٦١٧	٣٢,٣٨٢	١,٠٣٧٢	٢٠,٣٧٩,٢١٥	٢,٠٨٠,٢٠٥	٧٥٨	٤٠	٢٠,١٦٠	١,٩٣	آب
٢٠,٩٤٩,٠٦٢	٢,٧٩٠,٧٨٥	٢٦,٥٧٩	١,٦٤٢	٢٠,٩٢٢,٠٠٦	٢,٧٨٠,١٠٣	٤٧٨	٤٠	٢٠,٤٨٠	٢,٣٢	أيلول
٢٠,٦٢٥,٥٥٨	٢,٤٩٠,٦٦٠	٣٢,٨٤٦	١,٥٩٢	٢٠,٥٩١,٢٢٧	٢,٤٨٠,٢٩	١,٤٨٦	٣٩	٢٠,٧٩٧	٢,١٥	تشرين ١
٢٠,٢٤٢,٥٣٨	٢,٣٢٠,٦٩٢	١٩,٩٩٠	١,٥٩٥	٢٠,٢٢٢,٠٥٧	٢,٣١٠,٥٩	٤٩١	٣٨	٢٠,٥٣٧	١,٩٥	تشرين ٢
٢٠,٨٠٢,٣١٨	٢,٤٨٠,٤٣	٢٣,٨٣٤	٢,٠٤٩	٢٠,٧٧٨,٠١٠	٢,٤٥٠,٩٥٤	٤٧٤	٤٠	٢٠,٩٢٨	٢,٢٠	كانون ١
١٦,٦٩٩,٨٨٧	١,٥٣٢,١٩٢	١,٠٠٠,٤٥٩	٩,٢٩٤	١٦,٥٩٧,٥٨٧	١,٥٢٢,٦٨٨	١,٨٤٠	٢١٠	٢٥,٤٧٩	١,٤١٧	٢٠٢١
١٠,٤٤٩,٢٤٩	١,٣٠,٨١٠	١,٦٠,٥٩٨	٨٧٧	١٠,٤٣٢,٦٠٩	١,٢٩٠,٩١٤	٤٢	١٩	١٠,٢٠٦	٩٢	كانون ٢
١٠,٣٨٤,٣٥٦	١,٢٥,٧٣٠	٥٠,٨٧٨	٨٩٨	١٠,٣٧٨,١٨٥	١,٢٤٠,٨٠٩	٢٩٣	٢٣	١٠,٩٧٠	١,٢١	شباط
٣٠,١٣٠,٧٤٨	٢,٥٠,٤٧٤	١,٧٠,٥٦٩	١,٠٣٥٧	٢٠,٩٩٥,٩٠٧	٢,٤٩٠,٣٥٠	٢٧٢	٣٣	٣٠,٨٠٠	١,٩٢	آذار
٢٠,١٠٨,٣٣٧	١,٨٥,٣٨١	١,٤٠,٧٣٥	١,٠١٢٣	٢٠,٩٣٤,٤٤٩	١,٨٤٠,٢٣٨	١٥٣	٢٠	٢٠,٥٩٢	١,٥٩	نيسان
١٠,٥٠٠,٧٥٦	١,٥٢,٩٥٦	٩٠,١٢	٩٤١	١٠,٤٩١,٦١٧	١,٥١٠,٩٨٤	١٢٧	٣١	٢٠,٤٢٩	١,٤١	أيار
١٠,٩٢٣,٣٩٢	١,٧٥,٨١٨	١,٠٠,٨٧٦	٩٩١	١٠,٩١١,٨٥٣	١,٧٤٠,٨٠٥	٦٦٣	٢٢	٢٠,٦٢٨	١,٥٦	حزيران
١٠,٤٤٨,٩٠١	١,٣٦,٢٧٣	٧٠,٣٩٩	٧٨٠	١٠,٤٤١,٤٢٩	١,٣٥٠,٤٧١	٧٣	٢٢	٢٠,٧٨٧	١,٤١	تموز
٩٥٤,٥٥٦	٩٤,٧٤٩	٤٠,١٧١	٥٢٦	٩٥٠,٣٧٣	٩٤,٢١٨	٢	٥	١٠,٩١٣	٩٨	آب
١٠,٧٧٠,٦٢	٩٦,٦٧١	٣٠,١١٢	٦٤٧	١٠,٧٣٠,٨٠١	٩٦,٠١٠	١٤٩	١٤	٢٠,١٦٦	١,٠٨	أيلول
٨٩١,٠١٣٠	٨٨,١٣٦	٤٠,٣٣٦	٥١٤	٨٨٦,٧٨٦	٨٧,٦١٦	٧	٦	١٠,٩٥٦	١,٠٢	تشرين ١
٩٤٨,٤١٠	٩٤,٩٢٨	٦٠,٧٧٤	٦٤٠	٩٤١,٥٧٩	٩٤,٢٧٣	٥٨	١٥	٢٠,٧٥١	١,٠٨	تشرين ٢

* بناء على إعلام مصرف لبنان رقم ٨٧٧ الصادر في ١٦ أيار ٢٠١٢، ستجري جلسات مقاصة المصارف فقط في المقر الرئيسي لمصرف لبنان، ببيروت. تمت مراجعة هذه الأرقام منذ كانون الثاني ٢٠١٤ فاصبحت تتضمن الشيكات المحصّلة فقط بعد أن استثنيت منها عمليات الدفع المباشر.

١٠. الاعتمادات والبوالص المستندية للاستيراد والتصدير (بمليارات الليرات)

البوالص		الاعتمادات المستندية								الفترة
وضعية البوالص بنهاية الفترة	بوالص خارجة خلال الفترة	بوالص واردة خلال الفترة	وضعية الاعتمادات بنهاية الفترة		اعتمادات مستعملة		الاعتمادات المفتوحة خلال الفترة			
			تصدير	استيراد	تصدير	استيراد	تصدير	استيراد		
تصدير	استيراد	تصدير	استيراد	تصدير	استيراد	تصدير	استيراد	تصدير	استيراد	٢٠٢٠
٤٠٩,٠	٥٨,٧	٣٧,٢	٤٦,٥	٥٦٨,١	٣٦٨,٧	٤٤,٠	٨٦,٣	٢٣,٩	٦١,٤	آذار
٣٩٠,٠	٤٣,٧	٣٧,٢	٣١,٠	٥٢٥,٧	٢٩٨,٩	٥٢,٩	٥٨,١	٢٩,٦	٢٤,٤	نيسان
٣٧٥,٧	٥٠,٦	٣٣,٧	٣٦,٤	٤٨٤,٤	٢٧١,٥	٣٨,٥	٣١,٠	١٠,٢	٣٣,٧	أيار
٣٧٦,٠	٤٦,٨	٣٤,٢	٤٠,٦	٣٨٥,٠	٢٣٩,١	٦٠,٦	٣٣,٧	١١,٨	٤٠,٩	حزيران
٣٥٦,٦	٤١,٤	٤٢,٣	٢٦,٠	٣٩٦,٠	٢١٩,٩	٢٢,٠	٢٧,٧	٣٦,٠	٣٠,٨	تموز
٣٤٨,٣	٣٥,٥	٢٤,٥	٢٠,٥	٣٦١,٦	١٧٥,٤	٥٤,٣	٤٤,١	٢٥,٣	١٢,٥	آب
٣٣٤,٣	٤٣,٣	٣٠,٥	٢٩,٣	٣٣٢,٣	١٥٧,٠	١٧,٠	٢,١	١,٥	٥,٠	أيلول
٣٢٥,٦	٥٢,٩	٢٧,٣	٤٢,٠	٣٢٨,٣	١٣٦,٤	٨,٠	٤,٧	٩,٣	٣,٥	تشرين ١
٣٢١,٥	٦٣,٦	٢٣,٧	٤٦,٥	٢٥١,٣	١٢٩,٨	٢٦,٢	١٠,٢	١٥,٧	١١,٤	تشرين ٢
٣٢١,١	٦١,٠	٢٥,٦	٥٣,٠	٢٠٨,٢	٩٧,٨	١٤,٧	٢٤,٧	٦,٩	١١,٣	كانون ١
										٢٠٢١
٣١٥,٠	٧٣,٠	٢٢,٤	٣٧,٧	٢٣٤,٧	٩٢,٣	٣,٧	٩,٢	٣١,٥	١٠,٣	كانون ٢
٣١٨,٥	٥٣,٤	١٧,٤	٢٦,٩	٢٢١,٥	٨٤,١	٦,٤	٩,٤	١٥,٤	٢,٤	شباط
٣٢٠,٨	٦٧,١	٢٢,٣	٤٦,٠	٢٣٢,٤	٨١,٧	٥,٤	٨,٧	٢٢,٥	٧,٨	آذار
٣٢٩,١	٧٠,٠	٢٦,٧	٣٨,٠	٢١٧,٥	٧٥,٤	١٣,١	٣,٩	٦,٢	١٢,١	نيسان
٣٢٩,٩	٧٧,٣	٢٤,٣	٢٦,٠	١٩٧,٢	٦٩,٣	١٩,٣	٩,٩	٧,٩	٤,٧	أيار
٣٢٦,٨	٧٨,٤	٣٣,٠	٢٦,٥	١٧٥,٤	٥٨,٥	١٤,٣	٦,٠	٩,٥	٢,٦	حزيران
٣١٦,٣	٦٧,٢	٣٦,٢	١٨,١	١٧٨,٩	٨٢,٤	٥,١	٣,٠	١٥,٠	٢٦,٩	تموز
٣٠١,٠	٦٥,٤	٣٢,٢	١٨,٢	١٨١,٤	٩٠,٦	٤,٦	٢٦,٧	١٤,٩	٣٧,٠	آب
٢٩٠,٨	٦٠,٤	٢٩,١	١٤,٥	١٨٢,٠	٨٦,٦	٣,٥	٣,٧	١٢,٢	٣,٥	أيلول
٢٩٦,٤	٦٦,١	١٥,٣	٢١,٢	١٦١,٥	٥٢,٠	١٣,٢	٣٦,٤	١٤,٨	٢,٨	تشرين ١
٣٠٦,١	٦٧,٥	٢٣,٨	٢٥,٦	١٥٦,٨	٩١,٠	٥,٨	٢,٤	٨,٤	٤٧,٨	تشرين ٢

١١. أدوات الدين العام الداخلي (في نهاية الفترة، بمليارات الليرات)

تشرين الثاني ٢٠٢١	تشرين الأول ٢٠٢١	أيلول ٢٠٢١	كانون الأول ٢٠٢٠	تشرين الثاني ٢٠٢٠	تشرين الأول ٢٠٢٠	
٩٣,٥٩٦	٩٢,٩٥١	٩٢,٤١٣	٨٩,٧٦٢	٨٩,٩٥٤	٨٩,٥٧٩	الدين القائم بالليرة اللبنانية
٩١,٨١٦	٩١,٢٢٩	٩٠,٨٧٠	٨٨,٢٢٩	٨٨,٣٢٨	٨٧,٩٤٥	١. سندات طويلة الأجل*
٨٧,٨٥٩	٨٧,٤٠٥	٨٧,٠٨٩	٨٥,٠١٨	٨٥,٠٨١	٨٤,٦٨٨	- سندات ما فوق ٢٤ شهراً
٢,٣٩٧	٢,٢٥٦	٢,٢٥٥	١,٩١٠	١,٨٠٥	١,٨٠١	- سندات ففة ٢٤ شهراً
١,٥٦٠	١,٥٦٨	١,٥٢٦	١,٣٠١	١,٤٤٢	١,٤٥٦	- فائدة القسائم
١,٤٨٥	١,٤١٨	١,٢٤٦	١,١٩٥	١,٢٥٢	١,٢٤٧	٢. سندات قصيرة الأجل*
١,٢١٥	١,٢٠٨	١,٠٥٩	١,٠٢٢	١,٠٦٥	١,٠٦١	- سندات ففة ١٢ شهراً
١٩٠	١٥٩	١٤٩	١٣٦	١٢٩	١١٢	- سندات لسته أشهر
٨٠	٥١	٣٨	٣٧	٥٨	٧٤	- سندات لثلاثة أشهر
٢٩٥	٣٠٤	٢٩٧	٣٣٨	٣٧٤	٣٨٧	٣. قروض

إن الفروقات الطفيفة بين أرقام هذا الجدول والأرقام المنشورة من قبل وزارة المالية ترد إلى تصويب بعض الأرقام التي تكون نشرت سابقاً على أساس شبه نهائي حرصاً على عدم تأخير صدور هذه المعلومات.
* إن سندات الخزينة مسجلة بقيمتها الفعلية (القيمة الشرائية+الفوائد المتراكمة).

١٢. أسعار صرف أهم العملات الاجنبية (بالليرة اللبنانية)

ذهب (اونصة)	فضة (اونصة)	دولار كندي	ين ياباني (١٠٠)	جنيه استرليني	فرنك سويسري	يورو	دولار أميركي	
متوسط الفترة								٢٠٢٠
٢٤٩٠١٤٢٧٠	٣٨٤٩٥٦	١٤١٤١	١٤٤٢٩	١٤٩٥٥	١٤٦٤٩	١٤٧٧٨	١٤٥٠٧,٥	أيلول
٢٤٨٧٠٤٧٢٥	٣٦٤٦٢٦	١٤١٤١	١٤٤٣٢	١٤٩٥٧	١٤٦٥٢	١٤٧٧٥	١٤٥٠٧,٥	تشرين الأول
٢٤٨١٩٤٤٧٣	٣٦٤٣١٩	١٤١٥٣	١٤٤٤٤	١٤٩٩٠	١٤٦٥٥	١٤٧٨٤	١٤٥٠٧,٥	تشرين الثاني
٢٤٧٩٥٠٠٨١	٣٧٤٥٠٨	١٤١٧٦	١٤٤٥٢	٢٠٠٢٣	١٤٦٩٥	١٤٨٣٣	١٤٥٠٧,٥	كانون الأول
نهاية الفترة								٢٠٢١
٢٤٦٨٢٤٨٩٩	٣٥٤١٣١	١٤١٩٠	١٤٣٦٨	٢٠٠٧١	١٤٦٣٤	١٤٧٧٤	١٤٥٠٧,٥	أيلول
٢٤٦٧٥٤٤٠٨	٣٥٤١١٩	١٤٢١٠	١٤٣٣٤	٢٠٠٦٢	١٤٦٣٢	١٤٧٤٩	١٤٥٠٧,٥	تشرين الأول
٢٤٧٤٣٥١٧	٣٦٤٤٦٤	١٤٢٠٠	١٤٣٢٣	٢٠٠٢٩	١٤٦٣٦	١٤٧٢٢	١٤٥٠٧,٥	تشرين الثاني
نهاية الفترة								٢٠٢٠
٢٤٨٣٨٤٠٩٥	٣٥٤٦٢٨	١٤١٢٤	١٤٤٢٦	١٤٩٣٢	١٤٦٣٢	١٤٧٦٣	١٤٥٠٧,٥	أيلول
٢٤٨٢٥٥٥٨٣	٣٥٤٢٧٦	١٤١٣٢	١٤٤٤٤	١٤٩٥٣	١٤٦٤٦	١٤٧٦٠	١٤٥٠٧,٥	تشرين الأول
٢٤٦٧٣٥٥٥١	٣٣٤٣٧١	١٤١٦٢	١٤٤٤٩	٢٠٠٠٩	١٤٦٦٨	١٤٨٠٧	١٤٥٠٧,٥	تشرين الثاني
٢٤٨٣١٤٨٣٩	٣٩٤٦١٧	١٤١٧٩	١٤٤٦١	٢٠٠٤٩	١٤٧٠٧	١٤٨٥١	١٤٥٠٧,٥	كانون الأول
نهاية الفترة								٢٠٢١
٢٤٦٠٩٤٤٨٣	٣٢٤٦٣٢	١٤١٨٥	١٤٣٤٧	٢٠٠٢٧	١٤٦١٣	١٤٧٤٩	١٤٥٠٧,٥	أيلول
٢٤٧٠٢٤٦٤٦	٣٦٤٠٥٢	١٤٢٢٠	١٤٣٢٦	٢٠٠٧٦	١٤٦٥٤	١٤٧٥٧	١٤٥٠٧,٥	تشرين الأول
٢٤٧٠٨٤٣٧٥	٣٤٤٥٥٩	١٤١٧٩	١٤٣٣٦	٢٠٠١٥	١٤٦٤٢	١٤٧١٣	١٤٥٠٧,٥	تشرين الثاني

١٣. الدين العام بحسب مصادر التمويل (في نهاية الفترة)

تشرين الأول ٢٠٢٠	تشرين الثاني ٢٠٢٠	كانون الأول ٢٠٢٠	أيلول ٢٠٢١	تشرين الأول ٢٠٢١	تشرين الثاني ٢٠٢١	
٨٩,٥٧٩	٨٩,٩٥٤	٨٩,٧٦٢	٩٢,٤١٣	٩٢,٩٥١	٩٣,٥٩٦	١. الدين القائم بالليرة اللبنانية (بالمليارات)
٥٤,٤٧٨	٥٤,٧٩٢	٥٥,٠٧٩	٥٧,٠٩٢	٥٧,٤٠٩	٥٧,٧٢٦	أ. المصرف المركزي
٥٤,٤٧٨	٥٤,٧٩٢	٥٥,٠٧٩	٥٧,٠٩٢	٥٧,٤٠٩	٥٧,٧٢٦	محفظة سندات الخزينة ^١
٠	٠	٠	٠	٠	٠	قروض للمؤسسات العامة
٢٣,٦٢٧	٢٣,٥٦٩	٢٣,١٥٧	٢٢,٤٣٣	٢٢,٣٧٩	٢٢,٣٠٨	ب. المصارف
٢٣,٢٤٠	٢٣,١٩٥	٢٢,٨١٩	٢٢,١٣٦	٢٢,٠٧٥	٢٢,٠١٣	سندات الخزينة ^٢
٣٨٧	٣٧٤	٣٣٨	٢٩٧	٣٠٤	٢٩٥	قروض اخرى
١١,٤٧٤	١١,٥٩٣	١١,٥٢٦	١٢,٨٨٨	١٣,١٦٣	١٣,٥٦٢	ج. سندات القطاع غير المصرفي ^٣
١٤,٦٣١	١٥,١٩٢	١٥,١٣٣	١٧,٤١٧	١٨,٢١٨	١٩,٢٤٣	٢. ودائع القطاع العام
٧٤,٩٤٨	٧٤,٧٦٢	٧٤,٦٢٩	٧٤,٩٩٦	٧٤,٧٣٣	٧٤,٣٥٣	٣. الدين الصافي بالليرة اللبنانية
٣٥,٦٣٤	٣٥,٨٣٥	٣٦,٠٥٠	٣٧,٩١٤	٣٨,١٣٩	٣٨,٣٠٨	٤. الدين بالعملات الأجنبية (بملايين الدولارات)
١٢٨,٦٦٦	١٢٨,٧٨٤	١٢٨,٩٧٥	١٣٢,١٥١	١٣٢,٢٢٨	١٣٢,١٠٢	٥. مجموع الدين الصافي (بمليارات الليرات)

المصدر: وزارة المالية، أرقام شبه نهائية قابلة للتصحيح. إن الفروقات الطفيفة بين أرقام هذا الجدول والأرقام المنشورة من قبل وزارة المالية ترد إلى تصويب بعض الأرقام التي تكون نشرت سابقاً على أساس شبه نهائي حرصاً على عدم تأخير صدور هذه المعلومات.

^١ سندات الخزينة مسجلة بقيمتها الفعلية (القيمة الشرائية+الفوائد المتراكمة).

^٢ ابتداء من أيلول ١٩٩٩، تشمل هذه الأرقام صكوك المديونيات الى جانب سندات الخزينة.

^٣ نظراً لتوسع سوق سندات الخزينة، يتعدى احصاء حيازاتها من قبل غير المقيمين، ولذلك أدرجت جميع سندات الخزينة المصدره بالليرة في الدين القائم بالليرة اللبنانية، والسندات المصدره بالدولار في الدين بالعملات الأجنبية.

١٤. سندات دين الجمهورية اللبنانية بالعملة الأجنبية

إقفال تشرين الثاني ٢٠٢١			إقفال تشرين الأول ٢٠٢١			استحقاق	
هامش	فائدة %	سعر	هامش	فائدة %	سعر		
١٦٣٨,٦٥	١٥٨٣,١١	١١,٥٠	٧٢١,٩٠	٧٦٣,٧١	١٦,٢٥	٢٠٢٢/٠٥/٢٧	فئة ٦ سنة (٥٠٠ مليون دولار)
٥٢٦,٧٨	٥٢٥,٩٠	١١,٥٠	٣٣٠,٢٢	٣٣٠,٩٤	١٦,٢٥	٢٠٢٢/١٠/٠٤	فئة ١٢ سنة (١٥٤٠ مليون دولار)
٣٥١,٠٤	٣١١,٠٢	١١,٥٠	٢٣٨,٨٥	٢١٥,٠٥	١٦,٢٥	٢٠٢٣/٠١/٢٧	فئة ١٠ سنة (١١٠٠ مليون دولار)
٢١٤,١٢	٢١٤,٦٢	١١,٥٠	١٥٥,٤٤	١٥٦,٠٨	١٦,٢٥	٢٠٢٣/٠٥/٢٦	فئة ٧ سنة (٥٠٠ مليون دولار)
١١٤,١٢	١١٤,٥١	١١,٥٠	٨٧,٩٦	٨٨,٤٧	١٦,٢٥	٢٠٢٤/٠٤/٢٢	فئة ٨ سنة (٧٠٠ مليون دولار)
٠,٠٠	٨٩,٤٦	١١,٥٠	٦٩,٣٢	٧٠,٣٦	١٦,٢٥	٢٠٢٤/١١/٠٤	فئة ٩ سنة (٥٠٠ مليون دولار)
٨٧,٨٦	٨٨,٦٧	١٠,٩٩	٧٠,٥٨	٧١,٣٨	١٥,١٣	٢٠٢٤/١٢/٠٣	فئة ١٥ سنة (٢٥٠ مليون دولار)
٨٠,٠٨	٨٠,٨٤	١١,١٣	٦٦,٤٨	٦٧,٢٨	١٤,٥٤	٢٠٢٥/٠٢/٢٦	فئة ١٠ سنة (٨٠٠ مليون دولار)
٧٠,٩٨	٧١,٧٤	١١,٥٠	٥٦,٢٧	٥٧,٠٧	١٦,٢٥	٢٠٢٥/٠٦/١٢	فئة ١٣ سنة (٨٠٠ مليون دولار)
٤٧,٣٢	٤٨,٤٤	١١,٥٠	٣٧,٩٧	٣٩,١٩	١٦,٢٥	٢٠٢٦/١١/٢٧	فئة ١٥ سنة (٧٢٥ مليون دولار)
٤٤,٠٨	٤٥,١٩	١١,٥٠	٣٥,٤٤	٣٦,٦٥	١٦,٢٥	٢٠٢٧/٠٣/٢٣	فئة ١٠ سنة (١٢٥٠ مليون دولار)
٣٨,٤٤	٣٩,٥٦	١١,٥٠	٣٠,٧٤	٣٢,٢٢	١٦,٢٥	٢٠٢٧/١١/٢٩	فئة ١٥ سنة (١٠٠٠ مليون دولار)
٣٦,١٠	٣٧,٤٥	١١,٥٠	٢٩,٠٧	٣٠,٥٥	١٦,٢٥	٢٠٢٨/٠٣/٢٠	فئة ١٠ سنة (٧٠٠ مليون دولار)
٣٢,٤٧	٣٣,٨٣	١١,٥٠	٢٦,١٩	٢٧,٦٧	١٦,٢٥	٢٠٢٨/١١/٠٣	فئة ١٣ سنة (٥٠٠ مليون دولار)
٢٩,٧٥	٣١,١١	١١,٥٠	٢٤,٠٢	٢٥,٥٠	١٦,٢٥	٢٠٢٩/٠٥/٢٥	فئة ١٤ سنة (١٠٠٠ مليون دولار)
٢٧,٦٤	٢٩,٠٠	١١,٥٠	٢٢,٣٣	٢٣,٨١	١٦,٢٥	٢٠٢٩/١١/٢٧	فئة ١٤ سنة (١٥٠٠ مليون دولار)
٢٦,٨١	٢٨,١٧	١١,٤٢	٢٢,٩٨	٢٤,٤٢	١٤,٦٩	٢٠٣٠/٠٢/٢٦	فئة ١٥ سنة (١٤٠٠ مليون دولار)
٢٢,٩٦	٢٤,٤٢	١١,٥٠	١٨,٤٩	٢٠,١٢	١٦,٢٥	٢٠٣١/٠٤/٢٢	فئة ١٥ سنة (٣٠٠ مليون دولار)
٢١,٤٦	٢٢,٩٢	١١,٥٠	١٧,٢٨	١٨,٩١	١٦,٢٥	٢٠٣١/١١/٢٠	فئة ١٥ سنة (١٠٠٠ مليون دولار)
٢١,١٥	٢٢,٥٧	١١,٠٣	١٧,٥٣	١٩,١٢	١٤,٩٧	٢٠٣٢/٠٣/٢٣	فئة ١٥ سنة (١٠٠٠ مليون دولار)
١٨,٣٣	١٩,٨٠	١١,٥٠	١٤,٧٤	١٦,٣٧	١٦,٢٥	٢٠٣٣/٠٥/١٧	فئة ١٥ سنة (١٥٠٠ مليون دولار)
١٦,٦٧	١٨,١٤	١١,٥٠	١٣,٣٩	١٥,٠٢	١٦,٢٥	٢٠٣٤/٠٥/١٧	فئة ١٦ سنة (١٥٠٠ مليون دولار)
١٥,٠٢	١٦,٤٩	١١,٥٠	١٢,٠٤	١٣,٦٧	١٦,٢٥	٢٠٣٥/٠٧/٢٧	فئة ١٥ سنة (١٥٠٠ مليون دولار)
١٤,٢٧	١٦,١٦	١١,٥٠	١١,٣٦	١٣,٤٠	١٦,٢٥	٢٠٣٥/١١/٠٢	فئة ١٥ سنة (٦٠٠ مليون دولار)
١٢,٧٥	١٤,٦٤	١١,٥٠	١٠,١٣	١٢,١٥	١٦,٢٥	٢٠٣٧/٠٣/٢٣	فئة ٢٠ سنة (٧٥٠ مليون دولار)

١٥. سندات دين المصارف بالعملة الأجنبية

إقفال تشرين الثاني ٢٠٢١			إقفال تشرين الأول ٢٠٢١			إستحقاق	Eurobonds
هامش	فائدة	سعر	هامش	فائدة	سعر		
-	-	-	-	-	-	٢١/٠٦/٢٠٢١	١٠ سنوات (Euro Notes) بيبلوس
-	-	-	-	-	-	٠٤/٠٥/٢٠٢٣	٥ سنوات (Certificate) بلوم بنك
٥٨,٨٠	٥٥,٤٤	٤٥,٣٨	٥٦,٤٨	٥٣,٤٤	٤٥,٢٥	١٦/١٠/٢٠٢٣	١٠ سنوات (Bond) عودة

١٦. التداول بالأسهم في بورصة بيروت (تشرين الثاني - ٢٠٢١)

الشركة	حجم الأسهم المنفذة	النسبة من الحجم	قيمة التنفيذ (\$)	النسبة من القيمة	سعر الإقفال (\$)	معدل السعر (\$)
سوليدير "أ"	٣٧٥,٣٢٨	٣٨,٣٧٪	١١,٢٥٧,٥٢٣	٧٣,٤٧٪	٣٠,٩٠٠	٢٩,٩٩
سوليدير "ب"	٩٦,٣١٦	٩,٨٥٪	٢,٨٨٠,٥٢٤	١٨,٨٠٪	٣٠,٤٧٠	٢٩,٩١
البنك اللبناني للتجارة "C"	-	-	-	-	٠,٩٣٠	-
البنك اللبناني للتجارة "أسهم تفضيلية" فئة "D"	-	-	-	-	٩٤,٠٠٠	-
البنك اللبناني للتجارة "أسهم تفضيلية" فئة "H"	-	-	-	-	٥٩,٥٠٠	-
بنك عودة "C"	١٩٠,٤٧١	١,٩٩٪	٤٦,٤٨٤	٠,٣٠٪	٢,٣٣٠	٢,٣٩
بنك عودة "GDR"	٣,٥٠٠	٠,٣٦٪	٨,٥٦٠	٠,٠٦٪	٢,٣٠٠	٢,٤٥
بنك عودة "أسهم تفضيلية" فئة "H"	-	-	-	-	٧٤,٠٠٠	-
بنك عودة "أسهم تفضيلية" فئة "I"	-	-	-	-	٤٣,٩٠٠	-
بنك عودة "أسهم تفضيلية" فئة "J"	-	-	-	-	٤٢,٠٤٠	-
بنك بيروت "C"	-	-	-	-	١٧,٨٠٠	-
بنك بيروت "أسهم تفضيلية" فئة "H"	-	-	-	-	٢٥,٠٠٠	-
بنك بيروت "أسهم تفضيلية" فئة "I"	-	-	-	-	٢٥,٠٠٠	-
بنك بيروت "أسهم تفضيلية" فئة "J"	-	-	-	-	٢٥,٠٠٠	-
بنك بيروت "أسهم تفضيلية" فئة "K"	٥,٥٠٠	٠,٥٦٪	١٣٧,٥٠٠	٠,٩٠٪	٢٥,٠٠٠	٢٥,٠٠
بنك بيلوس "C"	٣٤٩,٩٤٧	٣٥,٧٧٪	٣١٢,٢٧٢	٢,٠٤٪	٠,٨٨٠	٠,٨٩
بنك بيلوس GDR	-	-	-	-	٣٥,٠٠٠	-
بنك بيلوس "أسهم تفضيلية ٢٠٠٨"	٢,٠٠٠	٠,٢٠٪	٦٩,٩٨٠	٠,٤٦٪	٣٤,٩٩٠	٣٤,٩٩
بنك بيلوس "أسهم تفضيلية ٢٠٠٩"	٢٠,٨٤	٠,٢١٪	٧٩,١٧١	٠,٥٢٪	٣٧,٩٩٠	٣٧,٩٩
بنك بيمو "C"	٣,٤٠٠	٠,٣٥٪	٣,٥٨٦	٠,٠٢٪	١,٠٥٠	١,٠٥
بنك بيمو "أسهم تفضيلية ٢٠١٣"	-	-	-	-	٥٠,٠٠٠	-
بنك لبنان والمهجر "GDR"	٢٠,٠٠٠	٢,٠٤٪	٧١,٣٥٠	٠,٤٧٪	٣,٩٠٠	٣,٥٧
بنك لبنان والمهجر	٤,٠٠٠	٠,٤١٪	١٤,٠٠٠	٠,٠٩٪	٣,٥٠٠	٣,٥٠
ريمكو	٨٩,٢٠٠	٩,١٢٪	٣١٢,٢٠٠	٢,٠٤٪	٣,٥٠٠	٣,٥٠
هوليسيم لبنان	٥,٩٧٣	٠,٦١٪	١٢,٠٤٦٦	٠,٧٩٪	٢٠,٠٠٠	٢٠,١٧
الإسمنت الأبيض إسمي	١,٥٠٠	٠,١٥٪	٨,٢٥٠	٠,٠٥٪	٥,٥٠٠	٥,٥٠
المجموع	٩٧٨,٢١٩	١٠٠٪	١٥,٣٢١,٨٦٦	١٠٠٪	-	-

١٧. أدوات مالية مختلفة

التغيير	معدل السعر (\$)	إقفال تشرين الثاني (\$ ٢٠٢١)	معدل السعر (\$)	إقفال تشرين الأول (\$ ٢٠٢١)
GDR (لبنان والمهجر)	-	-	-	-
GDR (عودة)	-	-	-	-



مصرف لبنان
BANQUE DU LIBAN