



مصرف لبنان
BANQUE DU LIBAN

مديرية الإحصاءات والأبحاث الاقتصادية

العدد ٣٣٢

النشرة الشهرية

كانون الثاني ٢٠٢٢

أهم التطورات (النسب المئوية المذكورة في ما يلي تشير إلى تغيرات على أساس سنوي، ما لم يذكر خلاف ذلك)

بلغ المؤشر الاقتصادي العام* لمصرف لبنان ١٢٥,٣ في كانون الأول ٢٠٢١ مقابل ١٢٤,٩ في الشهر السابق و١٧٣,٨ في كانون الأول ٢٠٢٠. سجل تغير صافي الموجودات الخارجية للقطاع المالي عجزاً بما يوازي ٣٥٣,٠ مليون دولار خلال كانون الثاني ٢٠٢٢. تددت الميزانية المجمعة للمصارف التجارية بنسبة ٧,٥% على أساس سنوي. سجلت نسبة دولة الودائع ٧٦,٩% في نهاية كانون الثاني ٢٠٢٢. انخفضت معدلات الفائدة المصرفية على الحسابات الدائنة والمدينة بالليرة كما على تلك الدائنة بالدولار وازدادت على تلك المدينة بالدولار.

سجل **تغير صافي الموجودات الخارجية للقطاع المالي** عجزاً بما يوازي ٣٥٣,٠ مليون دولار في كانون الثاني ٢٠٢٢. وقد تمثل هذا العجز بانخفاض الموجودات الخارجية الصافية لدى مصرف لبنان بقيمة ٦٠٩,٠ مليون دولار وازدياد الموجودات الخارجية الصافية لدى المصارف والمؤسسات المالية بقيمة ٢٥٥,٩ مليون دولار. وكان تغير صافي الموجودات الخارجية للقطاع المالي قد سجل عجزاً بمقدار ٤١٠,٦ مليون دولار في كانون الثاني ٢٠٢١ وعجزاً بمقدار ١٩٦٠,٥ مليون دولار للعام ٢٠٢١.

وفقاً لأرقام وزارة المالية بلغ مجموع **الدين العام الصافي** ١٣١٧١٤ مليار ليرة في كانون الثاني ٢٠٢٢ مسجلاً انخفاضاً شهرياً قدره ٣٦٦ مليار ليرة. وقد نتج هذا الانخفاض عن تدني الدين العام الصافي بالليرة بمقدار ٦٨٤ مليار ليرة ليبلغ ٧٣٣٣٤ مليار ليرة وازدياد الدين العام المحرر بعملة أجنبية بمقدار ٢١١ مليون دولار ليسجل ٣٨٧٢٦ مليون دولار في نهاية الشهر. وعلى أساس سنوي، بلغ نمو الدين العام الصافي ١,٢% بالعملة الأجنبية ٦,٨% والدين بالليرة تراجع بنسبة ٢,٨%.

بلغ **احتياطي مصرف لبنان من العملات الأجنبية** ١٧٧٦٣,٩ مليون دولار مسجلاً تراجعاً سنوياً نسبته ٢٥,٧% ومقداره ٦١٥١,٧ مليون دولار. أما مجموع الاحتياطي الخارجي بما فيه الذهب، فقد بلغ ٣٤٢٧٤,٨ مليون دولار. هذا وقد بقي سعر صرف الدولار الأميركي الوسطي في سوق بيروت مستقرًا على ١٥٠٧,٥٠ ليرة.

لم يطرأ أي تغير في كانون الثاني ٢٠٢٢ على **معدلات فائدة** سندات الخزينة. فسجل معدل الفائدة الفعلية في نهاية الشهر: ٣,٥٠% لفئة ٣ أشهر، ٤,٠٠% لفئة ٦ أشهر و ٤,٥٠% لفئة ١٢ شهراً. واستقرت فائدة القسيمة على سندات الستين والثلاث سنوات على ٥,٠٠% و ٥,٥٠% على التوالي. أما معدلات الفائدة المصرفية فقد انخفض في كانون الثاني ٢٠٢٢ إلى ١,٠٣% على الحسابات الدائنة بالليرة (- نقطة أساس) وإلى ٦,٤٠% على الحسابات المدينة بالليرة (-٧٤ نقطة أساس). وشهدت الفائدة المصرفية المحلية بالدولار الأميركي انخفاضاً على الحسابات الدائنة وازدياداً على الحسابات المدينة. فسجل معدل الفائدة الوسطي المثقل على حسابات التسليف بالدولار ٦,١٥% (+١٤ نقطة أساس) في كانون الثاني ٢٠٢٢. أما متوسط الفائدة على حسابات الادخار بالدولار فسجل ٠,١٨% (-١ نقطة أساس).

بلغت **الكتلة النقدية M٣** ١٩٦٩٩٥,٥ مليار ليرة في نهاية كانون الثاني ٢٠٢٢ مسجلة انخفاضاً نسبته ٢,٠% مقارنة بارتفاع طفيف نسبته ٠,٥% في كانون الأول ٢٠٢١. وبقي التسليف المصرفي للقطاع الخاص العامل الأبرز في خلق النقد إلى جانب التسليفات للقطاع العام. وفي ما خص مكونات الكتلة النقدية، تجدر الإشارة إلى أن الودائع بالليرة سجلت تراجعاً بنسبة ٢,٤% والودائع بالعملة الأجنبية تدنياً بنسبة ٧,٨%.

بلغت **الميزانية المجمعة للمصارف التجارية** ٢٦٢٦٨٤,٤ مليار ليرة في كانون الثاني ٢٠٢٢ مسجلة بذلك انخفاضاً سنوياً بنسبة ٧,٥% مقابل تراجعاً نسبته ٧,٠% في كانون الأول ٢٠٢١. تددت ودائع القطاع الخاص المقيم وغير المقيم بنسبة ٨,٠% وانخفضت التسليفات الممنوحة للقطاع الخاص بنسبة ٢٤,٤%. وسجلت **نسبة الدولار** في الودائع ٧٦,٩% في نهاية كانون الثاني ٢٠٢٢.

تقلص عجز **الميزان التجاري** بنسبة ٣,٣% في الشهر الأخير من السنة، فبلغ هذا العجز ٩٧٥٤,٣ مليون دولار في العام ٢٠٢١ مقارنة بـ ٧٧٦٥,٢ مليوناً في العام ٢٠٢٠، مسجلاً ازدياداً بنسبة ٢٥,٦% مقارنة بانخفاض نسبته ٤٩,٩% في العام السابق. وقد نتج هذا التطور عن ارتفاع الواردات بنسبة ٢٠,٦% والصادرات بنسبة ٩,٦% خلال السنة لتبلغ ١٣٦٤٠,٩ مليون دولار و٣٨٨٦,٥ مليوناً على التوالي.

ازدادت **كميات الأسمت المسلمة**، وهي مؤشر النشاط الحالي لقطاع البناء، بنسبة ملحوظة بلغت ١٥٦,٨% و**مساحات البناء المرخصة**، مؤشر النشاط المستقبلي للقطاع، بنسبة ١٠٣٤,٣% مقارنة بكانون الثاني ٢٠٢١.

شهد **إنتاج الكهرباء** انخفاضاً إلى ٣٦٣,٣ مليون كيلووات ساعة خلال الشهر، أي بنسبة ٦٨,٠% على أساس سنوي.

ازداد كل من عدد الطائرات وعدد المسافرين في **مطار بيروت** بنسبة ٤٥,٧% و ٧٦,٠% على التوالي نتيجة ازدياد عدد المسافرين القادمين والمغادرين بنسبة ١٢٨,٤% و ٥٧,١% على التوالي وتدني عدد المسافرين العابرين بنسبة ٦٦,٩%. أما حجم الشحن الجوي، فقد تقلص بنسبة ١٤,٤%.

تقلصت حركة السفن وحركة البضائع في **مرفأ بيروت** بنسبة ٦,٣% و ٠,٣% على التوالي في كانون الثاني ٢٠٢٢.

* لم يتم احتساب المؤشر الاقتصادي العام لمصرف لبنان لشهر كانون الثاني ٢٠٢٢ بسبب عدم توفر أرقام التجارة الخارجية لهذا الشهر.

تطورات كانون الثاني ٢٠٢٢

المؤشر الاقتصادي العام لمصرف لبنان*

بلغ المؤشر الاقتصادي العام لمصرف لبنان ١٢٥,٣ في كانون الأول ٢٠٢١ مقابل ١٢٤,٩ في الشهر السابق و١٧٣,٨ في كانون الأول ٢٠٢٠، مسجلاً بذلك انخفاضاً سنوياً بنسبة ٢٧,٩%.

المؤشر الاقتصادي العام (متوسط ١٩٩٣ = ١٠٠)

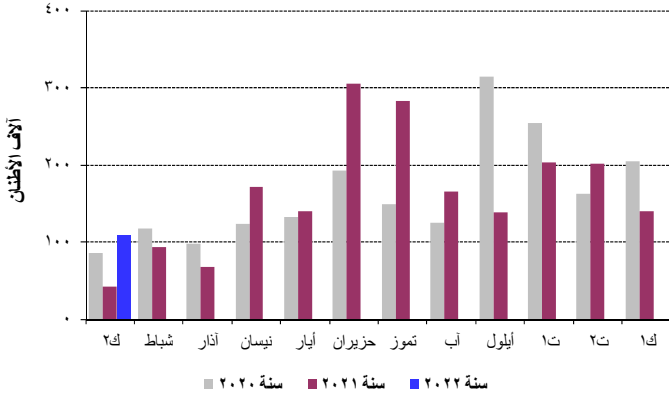
المؤشر	التغيرات الشهرية %	التغيرات السنوية %
كانون الأول ٢٠٢٠	١٧٣,٨	٥,٦
كانون الثاني ٢٠٢١	١٤٣,٧	-١٧,٣
شباط ٢٠٢١	١٤٥,٤	١,٢
آذار ٢٠٢١	١٤١,١	-٢,٩
نيسان ٢٠٢١	١٤٢,٦	١,١
أيار ٢٠٢١	١٥٢,٥	٧,٠
حزيران ٢٠٢١	١٦٢,٧	٦,٦
تموز ٢٠٢١	١٥٥,٦	-٤,٣
آب ٢٠٢١	١٣٣,٣	-١٤,٤
أيلول ٢٠٢١	١٢٨,٢	-٣,٨
تشرين الأول ٢٠٢١	١٢٧,٨	-٠,٣
تشرين الثاني ٢٠٢١	١٢٤,٩	-٢,٣
كانون الأول ٢٠٢١	١٢٥,٣	٠,٣

القطاعات الإنتاجية

قطاع البناء

ازدادت كميات الإسمنت المسلمة، وهي مؤشر النشاط الحالي لقطاع البناء، بنسبة ملحوظة بلغت ١٥٦,٨% ومساحات البناء المرخصة، مؤشر النشاط المستقبلي للقطاع، بنسبة ١٠٣,٤% مقارنة بكانون الثاني ٢٠٢١.

تسليمات الإسمنت



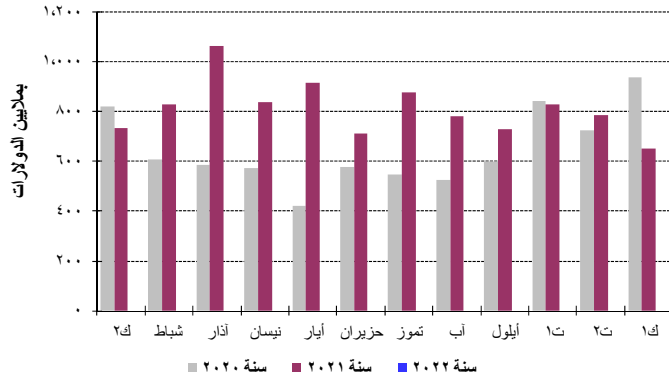
المصدر: شركات الإسمنت

شهدت الرسوم العقارية المحصلة ارتفاعاً بنسبة ٣٣٤,٤% فبلغت ١٠١,٢ مليار ليرة مقارنة بكانون الثاني ٢٠٢١.

التجارة الخارجية**

تقلص عجز الميزان التجاري بنسبة ٣٠,٣% في الشهر الأخير من السنة، فبلغ هذا العجز ٩٧٥٤,٣ مليون دولار في العام ٢٠٢١ مقارنة بـ ٧٧٦٥,٢ مليوناً في العام ٢٠٢٠، مسجلاً ازدياداً بنسبة ٢٥,٦% مقارنة بانخفاض نسبته ٤٩,٩% في العام السابق. وقد نتج هذا التطور عن ارتفاع الواردات بنسبة ٢٠,٦% والصادرات بنسبة ٩,٦% خلال السنة لتبلغ ١٣٦٤٠,٩ مليون دولار و٣٨٨٦,٥ مليوناً على التوالي. ازدادت الرسوم الجمركية المحصلة بنسبة ٤٨,٢% وسجلت ١٤٧,٩ مليار ليرة خلال هذا الشهر.

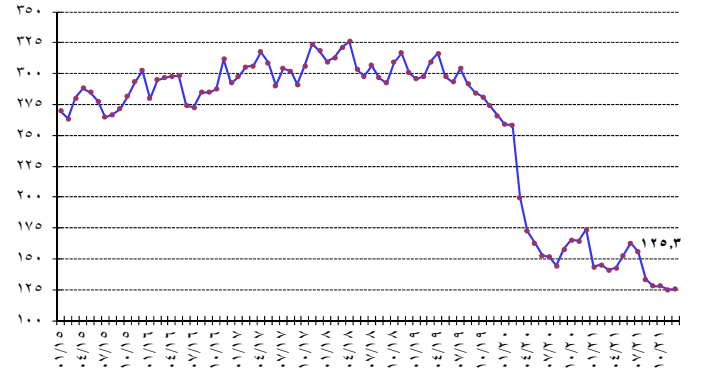
عجز الميزان التجاري



المصدر: المجلس الأعلى للجمارك

توزعت حصص أهم بلدان المصدر منذ مطلع العام ولغاية كانون الأول ٢٠٢١ على الشكل التالي: تركيا ١٠,٦%، اليونان ١٠,٠%، الصين ٩,٣%، الولايات المتحدة ٥,٦% والإمارات العربية المتحدة ٥,٦%. توزعت هذه الحصص في كانون الأول ٢٠٢١ على الشكل التالي:

المؤشر العام



* لم يتم احتساب المؤشر الاقتصادي العام لمصرف لبنان لشهر كانون الثاني ٢٠٢٢ بسبب عدم توفر أرقام التجارة الخارجية لهذا الشهر

نشاط غرفة المقاصة

ازداد مجموع قيمة الشيكات المحصلة بنسبة ١٧,١% في كانون الثاني ٢٠٢٢. ارتفعت قيمة الشيكات المحررة بالليرة اللبنانية بنسبة ملحوظة بلغت ١٠٦,١% وانخفضت قيمة الشيكات المحررة بالعملات الأجنبية بنسبة ٣٢,٠%. بلغت حصة الشيكات المحصلة المحررة بعملة أجنبية من مجموع الشيكات المحصلة ٣٧,٤% مسجلة انخفاضاً بنسبة ٤١,٩%. انخفضت حصة الشيكات المرتجعة بنسبة ٣١,٥% خلال الشهر مقارنة بالشهر ذاته من العام الماضي، وسجلت ١,٠% من مجموع قيمة الشيكات في نهاية هذا الشهر.

مؤشرات اقتصادية رئيسية (جميع التغيرات هي بالنسبة إلى الشهر نفسه من العام السابق)

	ك-٢٢	متوسط-٢١	ك-٢١	ك-٢١	متوسط-٢٠	ك-٢٠	متوسط-١٩
مقاصة الشيكات باليرة اللبنانية^١							
(بملايين الليرات اللبنانية)	٢,٤٨٥,٩٠٠	٢,٣٤١,٥٩٤	٢,٦٢٠,٠٧٩	١,٢٠٦,٢٥٠	٢,٤٨٦,٣١٩	٢,٩٢٧,٥١٣	٢,٨٦٥,٤٢١
نسبة التغير (%)	١٠٦,٠٩	-٥,٨٢	-١٠,٥٠	-٦٤,٩٢	-١٣,٢٣	-١٩,١٤	٣,٠٥
مقاصة الشيكات بالعملة الأجنبية^{**١}							
(بملايين الدولارات)	٩٨٦	١,٤٨٢	١,٠٧٩	١,٤٤٩	٢,٨٢٤	٢,٨٠٢	٢,٩٠٢
نسبة التغير (%)	-٣١,٩٩	-٤٧,٥٣	-٦١,٤٩	-٦٧,١٥	-٢,٦٩	-٢٨,١٢	-٢١,٦٢
مجموع مقاصة الشيكات^{**}							
(بملايين الليرات اللبنانية)	٣,٩٧١,٧٧٧	٤,٥٧٥,٠٩٣	٤,٢٤٦,٩٨٨	٣,٣٩٠,٩٩٣	٦,٧٤٣,٠١٨	٧,١٥٢,٠٠٧	٧,٢٣٩,٩٩٦
طلبات الاستعلام لدى مركزية المخاطر^١							
المجموع	٨١٤	١,٤٠٠	١,١٥٦	٤٩٥	٢,٩٠٥	٢,٦٩٢	١,٨٣٥,٨
نسبة التغير (%)	٦٤,٤٤	-٥١,٨٢	-٥٧,٠٦	-٨٩,٨٨	-٨٤,١٧	-٣,٦٩	-٣٨,٥٢
رخص البناء^{**٢}							
(بالأمتار المربعة)	٧٢٤,٦٢٩	٧٩,٠٥١	١,٠٣٦,٩١٨	٦٣,٨٨١	٤٥٣,٦٥٨	٩٠٤,١٩٣	٥٠٦,٧٧٨
نسبة التغير (%)	١,٠٣٤,٣٤	٧٤,٢٦	١٤,٦٨	-٦٤,٣٦	-١٠,٤٨	١٦١,٤٦	-٣٢,٥٨
الاسمنت المسلم^{**٣}							
(بالأطنان)	١,٠٨,٤٨٨	١,٦٢,٥٥٥	١,٤٠,٣٣٠	٤٢,٢٥٢	١,٦٣,١٨٠	٢,٠٤,٤١٧	٢,٦٦,٩٥٠
نسبة التغير (%)	١٥٦,٧٦	-٠,٣٨	-٣١,٣٥	-٥٠,٤٠	-٣٨,٨٧	٧٧,١٣	-٣١,٨٨
الرسوم العقارية المستوفاة^٤							
(بملايين الليرات اللبنانية)	١,٠١,٢٤١	١,١١,٩٠٧	١,٧٥,٧٩٦	٢٣,٣٠٤	٩٦,٥٧١	١,٨٩,٠٤٧	٤٧,١٥٢
نسبة التغير (%)	٣٣,٤٤	١٥,٨٨	-٧,٠١	-٦٤,٨٠	١٠,٤٨١	١٢٣,٦٠	-٢٧,٤٩
مجموع الواردات^٥							
(بملايين الليرات اللبنانية)	-	١,٠٧١,٤٢٠,٣	١,٠٩١,٣٤٩,٢	١,٣٨٢,٠٢٣	١,٤٢١,٢٥٦	١,٨٥٨,٠٦٠	٢,٤١٧,٧٥٠
نسبة التغير (%)	-	٢٠,٦١	٢,٩٨	-٢٠,٥٥	-٤١,٢٢	-٨,٤٧	-٣,٧٠
مجموع الصادرات^٥							
(بملايين الليرات اللبنانية)	-	٤٨٨,٤٠٧	٩٢٨,٧٦٤	٢٧٧,٢٩٦	٤٤٥,٤٢٥	٤٤٤,٥٤٣	٤٦٨,٩٠٦
نسبة التغير (%)	-	٩,٦٥	١٠٨,٩٣	-٤٤,٧٩	-٥,٠١	-٩,١١	٢٦,٤١
عجز الميزان التجاري^٥							
(بملايين الليرات اللبنانية)	-	١,٠٢٥,٧٩٥	٩٨٤,٧٢٨	١,١٠٤,٧٢٧	٩٧٥,٨٣٢	١,٤١٣,٥١٧	١,٠٩٤,٨٤٤
نسبة التغير (%)	-	٢٥,٦٢	-٣٠,٣٣	-١٠,٧١	-٤٩,٩٣	-٨,٢٧	-٨,٩٢
الواردات الجمركية^٥							
(بملايين الليرات اللبنانية)	١,٤٧,٩٤٤	١,٣٤,٠٢١	١,٥٢,١٨٧	٩٩,٨٤٧	١,١١,٠٥٤	١,٣١,٤٢٥	١,٥٧,٠٤٤
نسبة التغير (%)	٤٨,١٧	٢٠,٦٨	١٥,٨٠	-٣,٥٩	-٢٩,٢٩	٩,٤٩	-١٠,٧٤
إنتاج الطاقة الكهربائية (شبكة مؤسسة كهرباء لبنان)^٦							
(مليون ك.و.س)	٣٦٣	٦٥٥	٦٧٧	١,١٣٦	١,٠٢٧	١,٠٩٥	١,٠٢٣
نسبة التغير (%)	-٦٨,٠٣	-٣٦,٢٧	-٣٨,١٩	٢,٠٧	-١٦,٦٨	-٤,٠٣	-٢,٩٦
استيراد المشتقات النفطية^{**٧}							
(بالطن المتر)	٣٧١,٦٤٧	٥٠٧,٨٦٤	٤١٥,٠٢٩	٥٥٢,٦٦٤	٦٤٠,٥٥٥	٦٩٣,٦٩٧	٦٧٠,٨٠٨
نسبة التغير (%)	-٣٢,٧٥	-٢٠,٧١	-٤٠,١٧	-٢٩,٤٣	-٤,٥٢	٣٠,٦٣	-٠,٤٧
حركة الشحن الجوي في مرفأ بيروت^{**٨}							
المجموع (بالأطنان)	٣٧٤,١٧٩	٣٨٧,٤٠٩	٤٢٥,٤٦٣	٣٧٥,٢٨١	٣٧٩,٥٢١	٤٦٢,٤٧٨	٥٤٤,١٠٢
نسبة التغير (%)	-٠,٢٩	٢,٠٨	-٨,٠٠	٣,٣٣	-٣٠,٢٥	٣٥,٧٩	-١٨,٢٦
١- الحمولة المفرغة	٣١٩,٧٢١	٣١٥,٤٠٣	٣٤٧,٤٠٠	٣٢٦,٧٨٠	٣١٠,٦٤٠	٣٦٩,٩٠٨	٤٧٤,٧٣٣
٢- الحمولة المشحونة	٥٤,٤٢٩	٧١,٩٩٨	٧٨,٠٥٥	٤٨,٥٠١	٦٦,٨٨١	٩٢,٥٧٠	٦٨,٩٣٤
٣- ترانزيت ومنطقة حرة	٢٩	٢٠٨	٨	١٨٠	١,٠٩٤	٥٣	٤٣٥
حركة المسافرين في مطار بيروت الدولي^٩							
المجموع	٣٦٣,٦٨٤	٣٦٠,٠٨٨	٤٥٥,٠٢٨	٢٠٦,٦٠٣	٢٠٨,٤٩٤	٢٨٢,١٢٢	٧٢٤,٠٨٠
نسبة التغير (%)	٧٦,٠٣	٧٢,٧١	٦١,٢٩	-٦٠,٤٦	-٧١,٢١	-٤٨,٢٥	-١,٧٣
١- القادمون	١٥٣,٢٣٠	١٧٢,٥٤٧	٢٤٢,٩٥٥	٦٧,٠٧٦	٩٧,٦٧٥	١٥٥,٠٢٠	٣٥٦,٦٨٠
نسبة التغير (%)	١٢٨,٤٤	٧٦,٦٥	٥٦,٧٢	-٧١,٠١	-٧٢,٦٢	-٤٥,٤٧	-٣,٥١
٢- المغادرون	٢٠٨,١٢٢	١٨١,٦٢٠	٢٠٨,٩٥٤	١٣٢,٤٢٧	١٠٨,٨١٩	١٢٦,٩٤٢	٣٦٠,٣٩٦
نسبة التغير (%)	٥٧,١٠	٧٤,٧٢	٧٧,١٧	-٥١,٧٥	-٧١,١٦	-٥٢,٥٤	-١,٦٨
٣- العابرون (ترانزيت)	٢,٣٣٢	٥,٩٢١	٣,١١٩	٧,٥٠٠	٦,٨٧٠	٩,١٦٠	٧,٠٠٥
نسبة التغير (%)	-٦٦,٩٢	-١٣,٨٢	-٦٥,٩٥	-٥٧,٦٣	-١,٩٢	-٢٥,٨٧	١٠,٧٥,١٦

* بدأ في تموز ١٩٩٥ احتساب الدولار الجمركي على أساس السعر الرسمي للدولار ١٥٠٨ ل.ل. عوضاً عن ٨٠٠ ل.ل.؛ أرقام قابلة للتصحيح. ** أرقام مستكملة من قبل القطاع الخاص.

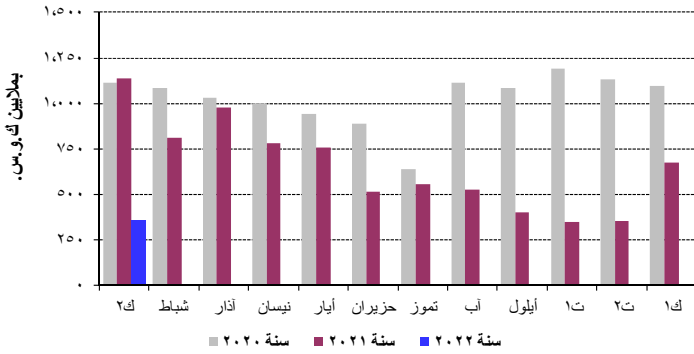
*** بدأ في ١/١/١٩٩٧، تعديل المعلومات لتتضمن القطاعين العام والخاص.

المصدر: ١ مصرف لبنان. ٢ نقابة المهندسين في بيروت وطرابلس. ٣ شركات الترابية. ٤ وزارة المالية. ٥ إدارة الجمارك العامة. ٦ مؤسسة كهرباء لبنان. ٧ المديرية العامة للنفط. ٨ مرفأ بيروت. ٩ مطار بيروت الدولي.

قطاع الطاقة

شهد إنتاج الكهرباء انخفاضاً إلى ٣٦٣,٣ مليون كيلووات ساعة خلال الشهر، أي بنسبة ٦٨,٠% على أساس سنوي.

الإنتاج الشهري للكهرباء (شبكة كهرباء لبنان)

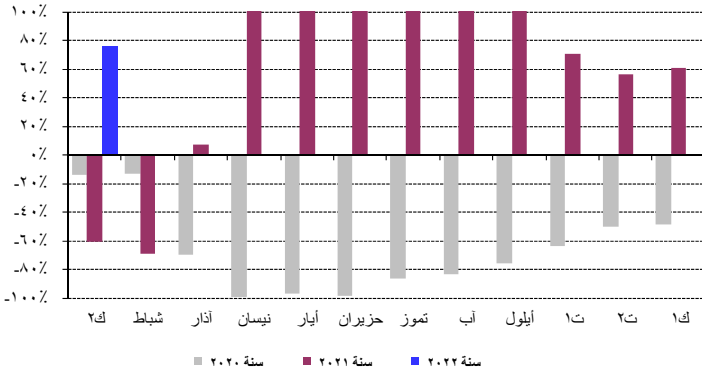


المصدر: مؤسسة كهرباء لبنان

قطاع النقل

ازداد كل من عدد الطائرات وعدد المسافرين في مطار بيروت بنسبة ٤٥,٧% و ٧٦,٠% على التوالي نتيجة ازدياد عدد المسافرين القادمين والمغادرين بنسبة ١٢٨,٤% و ٥٧,١% على التوالي وتبدي عدد المسافرين العابرين بنسبة ٦٦,٩%. أما حجم الشحن الجوي، فقد تقلص بنسبة ١٤,٤%. تراجع حجم البضائع المفرغة بنسبة ٢,٩% وحجم البضائع المشحونة بنسبة ٢٣,٢%.

حركة المسافرين عبر المطار



المصدر: مطار بيروت الدولي

تقلصت حركة السفن وحركة البضائع في مرفأ بيروت بنسبة ٦,٣% و ٠,٣% على التوالي في كانون الثاني ٢٠٢٢. انخفض حجم البضائع المفرغة والعبارة بنسبة ٢,٢% و ٨٣,٩% على التوالي وازداد حجم البضائع المشحونة بنسبة ١٢,٦%.

القطاع النقدي

الموجودات الخارجية الصافية للجهاز المصرفي

سجل تغيير صافي الموجودات الخارجية للقطاع المالي عجزاً بما يوازي ٣٥٣,٠ مليون دولار في كانون الثاني ٢٠٢٢. وقد تمثل هذا العجز بانخفاض الموجودات الخارجية الصافية لدى مصرف لبنان بقيمة ٦٠٩,٠ مليون دولار وازدياد الموجودات الخارجية الصافية لدى المصارف والمؤسسات المالية بقيمة ٢٥٥,٩ مليون دولار. وكان تغيير

الواردات حسب بلدان المصدر (بملايين الدولارات)

	ك ٢٠٢٠	% من المجموع	ك ٢٠٢١	% من المجموع
تركيا	١٢٠,٤	٩,٨	١٨٤,٤	١٤,٥
الصين	١٠٧,٤	٨,٧	١٥١,٧	١٢,٠
اليونان	٨٨,٧	٧,٢	١٣٦,٢	١٠,٧
الولايات المتحدة	٧٢,٧	٥,٩	٧٤,٢	٥,٨
إيطاليا	٤٩,١	٤,٠	٦٢,٨	٥,٠
البلدان الأخرى	٧٩٣,٨	٦٤,٤	٦٥٩,٥	٥٢,٠
المجموع	١,٢٣٢,١	١٠٠	١,٢٦٨,٩	١٠٠

توزعت حصص أهم بلدان المقصد منذ مطلع العام ولغاية كانون الأول ٢٠٢١ على الشكل التالي: الإمارات العربية المتحدة ٢٢,٢%، سويسرا ١٠,٩%، الكاميرون ٧,٣%، قطر ٥,١% ومصر ٤,٥%. توزعت هذه الحصص في كانون الأول ٢٠٢١ على الشكل التالي:

الصادرات حسب بلدان المقصد (بملايين الدولارات)

	ك ٢٠٢٠	% من المجموع	ك ٢٠٢١	% من المجموع
الكاميرون	٠,٧	٠,٢	٢٧٤,٧	٤٤,٦
الإمارات العربية المتحدة	٥٩,٨	٢٠,٣	٨٧,٢	١٤,٢
سويسرا	٢٧,٦	٩,٤	٣٢,٧	٥,٣
مصر	٦,٦	٢,٢	٢٠,٩	٣,٤
بنغلاديش	٠,٠	٠,٠	١٤,٠	٢,٣
البلدان الأخرى	٢٠٠,١	٦٧,٩	١٨٦,٤	٣٠,٣
المجموع	٢٩٤,٨	١٠٠	٦١٥,٩	١٠٠

الواردات (بملايين الدولارات)

القسم التعريفي	ك ٢٠٢٠	% من المجموع	ك ٢٠٢١	% من المجموع
منتجات المملكة الحيوانية والنباتية	٢,٢٩٧,٩	٢٠,٣	٢,٢٤٥,٨	١٧,٢
مواد نسيجية ومصنوعاتها	٢٦١,٤	٢,٣	٣٣٦,٢	٢,٥
جلود، جلود فراء ومصنوعاتها	٢٠,٣	٠,٢	٢٢,٦	٠,٢
خشب ومصنوعاته	٧٢,٠	٠,٦	١٢١,١	٠,٩
منتجات الصناعات الكيماوية	١٤٦٨٣,٦	١٤,٩	١٤٤٥٩,٦	١٠,٧
عجائن، خشب، ورق كرتون	١٨٢,٠	١,٦	١٩٣,٥	١,٤
حجر، جبس، إسمنت	١٥٧,٣	١,٤	٢٢٠,٧	١,٦
منتجات معدنية ومصنوعاتها	٣,٦٢٥,٦	٣٢,١	٤,٤٤١,٩	٣٢,٦
معدات كهربائية، نقل وتصوير	١٥٦٩,٤	١٣,٩	٢,٤٩٠,٥	١٨,٣
لؤلؤ، أحجار كريمة ومعادن ثمينة	٨٩٤,١	٧,٩	١,٢٣٨,٣	٩,١
مصنوعات متنوعة	٥٤٦,٢	٤,٨	٧٧٠,٦	٥,٦
المجموع	١١,٣٠٩,٧	١٠٠	١٣,٦٤٠,٩	١٠٠

الصادرات (بملايين الدولارات)

القسم التعريفي	ك ٢٠٢٠	% من المجموع	ك ٢٠٢١	% من المجموع
منتجات المملكة الحيوانية والنباتية	٧٠١,٧	١٩,٨	٩٧٤,٢	٢٥,١
مواد نسيجية ومصنوعاتها	٤٤,٢	١,٢	٤٦,٢	١,٢
جلود، جلود فراء ومصنوعاتها	١١,١	٠,٣	٩,٤	٠,٢
خشب ومصنوعاته	٧,٣	٠,٢	١٥,٠	٠,٤
منتجات الصناعات الكيماوية	٣٢٣,٢	٩,١	٣٤٣,٢	٨,٨
عجائن، خشب، ورق كرتون	٩١,٦	٢,٦	٩٤,٧	٢,٤
حجر، جبس، إسمنت	١٧,٧	٠,٥	٢٥,٤	٠,٧
منتجات معدنية ومصنوعاتها	٣٢٧,٨	٩,٢	٤٧٤,٨	١٢,٢
معدات كهربائية، نقل وتصوير	٤٠٤,١	١١,٤	٣٨١,٨	٩,٨
لؤلؤ، أحجار كريمة ومعادن ثمينة	١,٤٠٩,٨	٣٩,٨	١,٠١٧,٧	٢٦,٢
مصنوعات متنوعة	٢٠٦,١	٥,٨	٥٠٤,٢	١٣,٠
المجموع	٣,٥٤٤,٥	١٠٠	٣,٨٨٦,٥	١٠٠

المصدر: المجلس الأعلى للجمارك؛ أرقام قابلة للتصحيح

**أرقام التجارة الخارجية غير متوفرة لشهر كانون الثاني ٢٠٢٢.

وأبقى مصرف لبنان معدل الحسم ومعدل الفائدة على إعادة شراء الأوراق المالية (Repo Rate) على مستوى ١٠,٠٠% وهو المعدل المطبق منذ كانون الأول ٢٠٠٩.

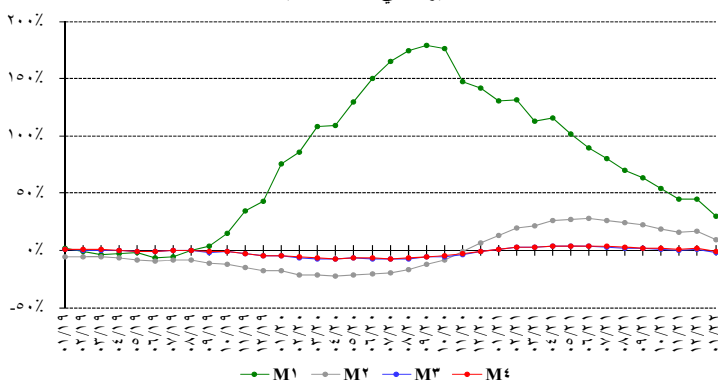
الكتلة النقدية والعوامل المؤثرة فيها

بلغت الكتلة النقدية M٣ ١٩٦٩٩٥,٥ مليار ليرة في نهاية كانون الثاني ٢٠٢٢ مسجلة انخفاضاً نسبته ٢,٠% مقارنة بارتفاع طفيف نسبته ٠,٥% في كانون الأول ٢٠٢١. وبقي التسليف المصرفي للقطاع الخاص العامل الأبرز في خلق النقد إلى جانب التسليفات للقطاع العام. وفي ما يخص مكونات الكتلة النقدية، تجدر الإشارة إلى أن الودائع بالليرة سجلت تراجعاً بنسبة ٢,٤% والودائع بالعملة الأجنبية تدنياً بنسبة ٧,٨%.

التغيرات السنوية في الكتلة النقدية (بالنسب المئوية)

٤م	٣م	٢م	١م	
٠,٦١	٠,٦٠	١٢,٦١	١٣٠,٤٧	كانون الثاني ٢٠٢١
٢,٧٧	٢,٧٩	١٩,٩٨	١٣١,٧١	شباط ٢٠٢١
٢,٨١	٢,٩٢	٢١,١٣	١١٣,٢٠	آذار ٢٠٢١
٣,٦٣	٣,٧٢	٢٥,٧٦	١١٥,٨٢	نيسان ٢٠٢١
٣,٧١	٣,٧٢	٢٧,١٠	١٠١,٣٥	أيار ٢٠٢١
٣,٧١	٣,٦١	٢٧,٥٦	٨٩,٨٦	حزيران ٢٠٢١
٣,٢٩	٣,٠٤	٢٦,٣٣	٨٠,٢٣	تموز ٢٠٢١
٢,٥٣	٢,٠٥	٢٣,٩٧	٦٩,٨٦	آب ٢٠٢١
٢,١٢	١,٥١	٢٢,٠٠	٦٣,٣٠	أيلول ٢٠٢١
١,٦٨	٠,٩٢	١٨,٩٥	٥٤,٢٢	تشرين الأول ٢٠٢١
٠,٧٢	-٠,٢٣	١٥,٦٥	٤٤,٥٧	تشرين الثاني ٢٠٢١
١,٦٧	٠,٥١	١٧,٠٣	٤٤,٢٨	كانون الأول ٢٠٢١
-٠,٨٠	-٢,٠١	٨,٩٦	٢٩,٤٨	كانون الثاني ٢٠٢٢

التغيرات في الكتلة النقدية



الدين العام

وفقاً لأرقام وزارة المالية بلغ مجموع الدين العام الصافي ١٣١٧١٤ مليار ليرة في كانون الثاني ٢٠٢٢ مسجلاً انخفاضاً شهرياً قدره ٣٦٦ مليار ليرة. وقد نتج هذا الانخفاض عن تدني الدين العام الصافي بالليرة بمقدار ٦٨٤ مليار ليرة ليبلغ ٧٣٣٣٤ مليار ليرة وازدياد الدين العام المخرر بعملة أجنبية بمقدار ٢١١ مليون دولار ليسجل ٣٨٧٢٦ مليون دولار في نهاية الشهر. وعلى أساس سنوي، بلغ نمو الدين العام الصافي ١,٢% بالعملة الأجنبية و٦,٨% والدين بالليرة تراجع بنسبة ٢,٨%.

صافي الموجودات الخارجية للقطاع المالي قد سجل عجزاً بمقدار ٤١٠,٦ مليون دولار في كانون الثاني ٢٠٢١ وعجزاً بمقدار ١٩٦٠,٥ مليون دولار للعام ٢٠٢١.

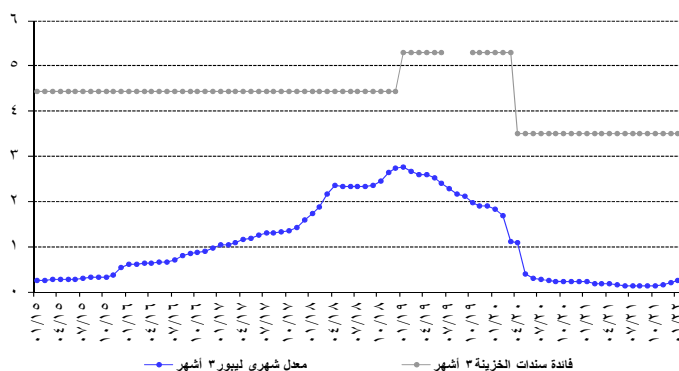
موجودات مصرف لبنان الخارجية

بلغ احتياطي مصرف لبنان من العملات الأجنبية ١٧٧٦٣,٩ مليون دولار مسجلاً تراجعاً سنوياً نسبته ٢٥,٧% ومقداره ٦١٥١,٧ مليون دولار. أما مجموع الاحتياطي الخارجي بما فيه الذهب، فقد بلغ ٣٤٢٧٤,٨ مليون دولار. هذا وقد بقي سعر صرف الدولار الأميركي الوسطي في سوق بيروت مستقراً على ١٥٠٧,٥٠ ليرة.

معدلات الفائدة

لم يطرأ أي تغير في كانون الثاني ٢٠٢٢ على معدلات فائدة سندات الخزينة. فسجل معدل الفائدة الفعلية في نهاية الشهر: ٣,٥٠% لفتة ٣ أشهر، ٤,٠٠% لفتة ٦ أشهر و ٤,٥٠% لفتة ١٢ شهراً. واستقرت فائدة القسيمة على سندات الستين والثلاث سنوات على ٥,٠٠% و ٥,٥٠% على التوالي. أما معدلات الفائدة المصرفية فقد انخفض في كانون الثاني ٢٠٢٢ إلى ١,٠٣% على الحسابات الدائنة بالليرة (-٦ نقطة أساس) وإلى ٦,٤٠% على الحسابات المدينة بالليرة (-٧٤ نقطة أساس). وشهدت الفائدة المصرفية المحلية بالدولار الأميركي انخفاضاً على الحسابات الدائنة وازدياداً على الحسابات المدينة. فسجل معدل الفائدة الوسطي المثقل على حسابات التسليف بالدولار ٦,١٥% (+١٤ نقطة أساس) في كانون الثاني ٢٠٢٢. أما متوسط الفائدة على حسابات الادخار بالدولار فسجل ٠,١٨% (-١ نقطة أساس).

الهامش بين سندات الخزينة لثلاثة أشهر والليبور



وبنتيجة هذه التطورات تقلص الهامش بين فائدي التسليف بالليرة والدولار من ١١٣ نقطة في كانون الأول ٢٠٢١ إلى ٢٥ نقطة في كانون الثاني ٢٠٢٢. انحسر الهامش بين فائدي الادخار بالليرة والدولار من ٩٠ نقطة في كانون الأول ٢٠٢١ إلى ٨٥ نقطة في كانون الثاني ٢٠٢٢. وتجدر الإشارة إلى أن معدل ليبور (Libor Rate) لثلاثة أشهر سجل ٠,٢٦% في كانون الثاني ٢٠٢٢ و ٠,٢١% في كانون الأول ٢٠٢١. سجلت معدلات الفائدة على شهادات الإيداع التي يصدرها مصرف لبنان من فتي ٤٥ يوماً و ٦٠ يوماً على ٢,٩٠% و ٣,٠٨% على التوالي.

٣ أشهر	٦ أشهر	١٢ شهراً	٢٤ شهراً وما فوق	
٠,٠٥	٠,١٣	١,١٠	٩٨,٧٢	كانون الثاني ٢٠٢١
٠,٠٥	٠,١٣	١,٠١	٩٨,٨١	شباط ٢٠٢١
٠,٠٨	٠,١٢	٠,٩٢	٩٨,٨٨	آذار ٢٠٢١
٠,٠٨	٠,١٢	١,٠٩	٩٨,٧١	نيسان ٢٠٢١
٠,٠٨	٠,١٢	١,٢٩	٩٨,٥١	أيار ٢٠٢١
٠,٠٦	٠,١٢	١,٢٧	٩٨,٥٦	حزيران ٢٠٢١
٠,٠٦	٠,١٤	١,٤٠	٩٨,٤٠	تموز ٢٠٢١
٠,٠٥	٠,١٥	١,٢٨	٩٨,٥٢	آب ٢٠٢١
٠,٠٤	٠,١٦	١,١٥	٩٨,٦٥	أيلول ٢٠٢١
٠,٠٦	٠,١٧	١,٣٠	٩٨,٤٧	تشرين الأول ٢٠٢١
٠,٠٩	٠,٢٠	١,٣٠	٩٨,٤١	تشرين الثاني ٢٠٢١
٠,١٦	٠,٣٠	١,٣٧	٩٨,١٧	كانون الأول ٢٠٢١
٠,٢٠	٠,٥٠	١,٢٥	٩٨,٠٦	كانون الثاني ٢٠٢٢

تطور حجم الودائع

أ- لدى المصارف التجارية

تراجعت ودايع القطاع الخاص في المصارف التجارية المقيم وغير المقيم بنسبة ٠,٤١%، خلال كانون الثاني ٢٠٢٢ مقابل ٠,١٠% خلال الشهر الفائت. وعلى مدار سنة، تدنى حجم الودائع بنسبة ٧,٩٧% ليبلغ ٢٠١٦٩١ مليار ليرة في نهاية كانون الثاني، وهي مفصلة كالتالي:

- ارتفعت الودائع بالليرة اللبنانية بنسبة ٠,٢٠%، خلال كانون الثاني ٢٠٢٢، مقابل ٢,٥٣% خلال الشهر الفائت، وبلغت ٤١٩٣٦ مليار ليرة في نهاية كانون الثاني. وعلى مدار سنة، تدنت هذه الودائع بنسبة ٣,٠٠%، حيث باتت تشكل ٢٠,٧٩% من إجمالي الودائع، فيما كانت تشكل ١٩,٧٣% في نهاية كانون الثاني ٢٠٢١.
- تراجعت الودائع بالعملة الأجنبية بنسبة ٠,٥٧% خلال كانون الثاني ٢٠٢٢ مقابل ٢٠٢٢ مليار ليرة تدني بنسبة ٠,٧٦% خلال الشهر الفائت. وبلغت ١٠٥٩٧٤ مليون دولار في نهاية كانون الثاني مسجلة انخفاضاً سنوياً بنسبة ٩,١٩%.

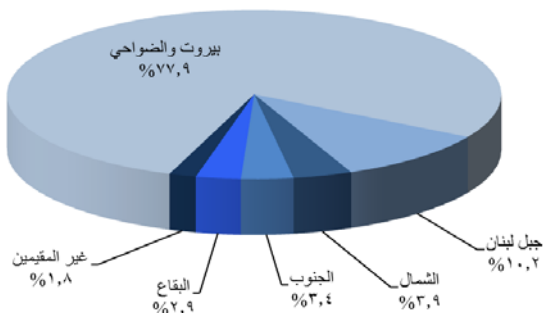
ب- لدى القطاع المصرفي

تراجعت ودايع القطاع الخاص لدى القطاع المصرفي المقيم وغير المقيم بنسبة ٠,٤٠%، خلال الشهر، مقابل تدني بنسبة ٠,٠٥% خلال كانون الأول ٢٠٢١. وقد تدنى حجم الودائع من ٢٢١٠٨٢ مليار ليرة في كانون الثاني ٢٠٢١ إلى ٢٠٢٩٤٤ ملياراً في نهاية كانون الثاني ٢٠٢٢، أي بنسبة ٨,٢٠%، وهي مفصلة كالتالي:

- ارتفعت الودائع بالليرة اللبنانية بنسبة ٠,١٨%، خلال كانون الثاني ٢٠٢٢، مقابل ٢,٦١% خلال الشهر الفائت، وبلغت ٤٢٤٦٨ مليار ليرة في نهاية كانون الثاني. وعلى مدار سنة، انخفضت هذه الودائع بنسبة ٣,٢٠%، حيث باتت تشكل ٢٠,٩٣% من إجمالي الودائع، فيما كانت تشكل ١٩,٨٤% في نهاية كانون الثاني ٢٠٢١.
- تراجعت الودائع بالعملة الأجنبية بنسبة ٠,٥٥% خلال كانون الثاني ٢٠٢٢ مقابل ٢٠٢٢ مليار ليرة تدني بنسبة ٠,٧٣% خلال الشهر الفائت. وبلغت ١٠٦٤٥١ مليون دولار في نهاية كانون الثاني مسجلة انخفاضاً سنوياً بنسبة ٩,٤٤%.

توزع التسليفات

توزع التسليفات على المناطق



النشاط المصرفي

الميزانية المجمعة للمصارف

بلغت الميزانية المجمعة للمصارف التجارية ٢٦٢٦٨٤ مليار ليرة في نهاية كانون الثاني ٢٠٢٢ مسجلة تراجعاً شهرياً بنسبة ٠,٣٣% مقابل تدني بنسبة ٠,٤٤% خلال الشهر السابق. وعلى مدار سنة، بلغت نسبة التراجع ٧,٤٨%.

تطور حجم التسليفات

أ- لدى المصارف التجارية

تراجعت تسليفات المصارف التجارية للقطاع الخاص المقيم وغير المقيم بنسبة ٢,٥٩% خلال كانون الثاني ٢٠٢٢ مقابل تدني بنسبة ١,١٥% خلال الشهر السابق. وبلغ حجم التسليفات ٤٠٦٩٩ مليار ليرة في نهاية كانون الثاني ٢٠٢٢ مسجلاً تراجعاً سنوياً بنسبة ٢٤,٣٩%، وهي مفصلة كالتالي:

- تراجعت التسليفات بالليرة اللبنانية إلى ١٧٩٢٩ مليار ليرة في نهاية كانون الثاني ٢٠٢٢ أي بنسبة شهرية بلغت ١,٩٠% مقابل ارتفاع بنسبة ٠,٥٤% خلال كانون الأول ٢٠٢١. وعلى مدار سنة، انخفضت هذه التسليفات بنسبة ١٧,٩٦% وباتت تشكل ٤٤,٠٥% من إجمالي التسليفات، فيما كانت تشكل ٤٠,٦٠% في كانون الثاني ٢٠٢١.
- تراجعت التسليفات بالعملة الأجنبية بنسبة ٣,١٢% خلال كانون الثاني ٢٠٢٢ مقابل تدني بنسبة ٢,٤٢% خلال الشهر السابق، وبلغت ١٥١٠٤ مليون دولار في نهاية كانون الثاني ٢٠٢٢ بتراجع سنوي نسبته ٢٨,٧٨%.

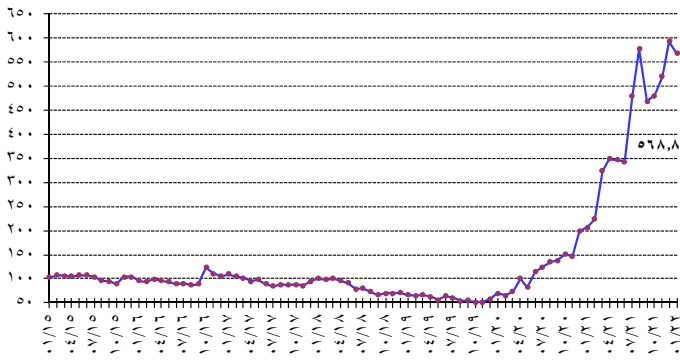
ب- لدى مصارف الأعمال

بلغت تسليفات مصارف الأعمال للقطاع الخاص المقيم وغير المقيم ٢٤٧٤ مليار ليرة في نهاية كانون الثاني ٢٠٢٢، مسجلة ارتفاعاً بنسبة ١,٩٧%، مقابل تراجع بنسبة ٢,٤٧% خلال كانون الأول ٢٠٢١. مقارنةً بكانون الثاني ٢٠٢١، انخفضت هذه التسليفات بنسبة ١٥,٩٣%.

Market-Value-Weighted Index مؤشر القيمة السوقية المثقل (سعر الإقتال)

٢٠٦,٣٧	كانون الثاني ٢٠٢١
٢٢٣,٣٢	شباط ٢٠٢١
٢٢٣,٩٦	آذار ٢٠٢١
٣٤٩,٨٤	نيسان ٢٠٢١
٣٤٧,١٦	أيار ٢٠٢١
٣٤٣,٤١	حزيران ٢٠٢١
٤٨١,٢٨	تموز ٢٠٢١
٥٧٧,٥٣	آب ٢٠٢١
٤٦٩,١٢	أيلول ٢٠٢١
٤٨٠,٤١	تشرين الأول ٢٠٢١
٥٢٠,١٢	تشرين الثاني ٢٠٢١
٥٩٤,٠٠	كانون الأول ٢٠٢١
٥٦٨,٨٠	كانون الثاني ٢٠٢٢

Market-Value-Weighted Index
مؤشر القيمة السوقية المرجح



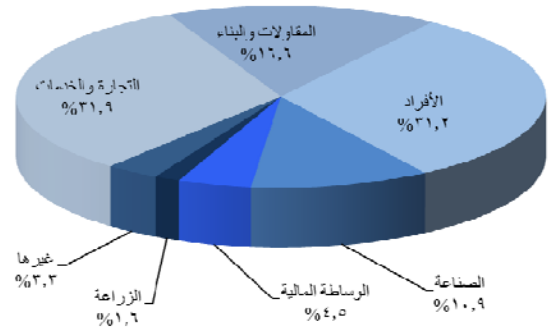
بورصة بيروت

بورصة بيروت

التاريخ	الأسهام المتداولة		القيمة السوقية (مليار دولار)
	الحجم (ملايين)	القيمة (مليون دولار)	
كانون الثاني ٢٠٢١	٠,١٧	٢,٣٧	٧,٣٥
شباط ٢٠٢١	٨,٤١	٢٢,٩٧	٧,٦٤
آذار ٢٠٢١	٢,٢١	٣٩,١٥	٩,٠٦
نيسان ٢٠٢١	١,٥٦	٢٦,٩٢	٩,٤٤
أيار ٢٠٢١	٢,٢٢	٣٤,٦٦	٩,٣٢
حزيران ٢٠٢١	٢,٩٦	٥٤,٨١	٩,٢٠
تموز ٢٠٢١	١,٨٢	٣٠,٦٣	١٠,٢٤
آب ٢٠٢١	٢,٠٦	٢٢,١٤	١٠,٩١
أيلول ٢٠٢١	٢,٧٣	٤٢,٥٤	١٠,٤٠
تشرين الأول ٢٠٢١	١,٧٦	١٩,٨٤	١٠,٥٢
تشرين الثاني ٢٠٢١	٠,٩٨	١٥,٣٢	١٠,٦٣
كانون الأول ٢٠٢١	١,٢٨	٢٢,٠٠	١٠,٨٩
كانون الثاني ٢٠٢٢	٠,٧٣	١٤,٠٩	١٠,٨٧

تراجعت كمية الأسهم المتداولة بنسبة ٤٣,١٨% فبلغت ٠,٧٢٩ مليون سهم مقابل ١,٢٨٣ مليون سهم في كانون الأول ٢٠٢١. تراجعت قيمة هذه الأسهم بنسبة ٣٥,٩٤% فبلغت ١٤,٠٩٥ مليون دولار أميركي في كانون الثاني ٢٠٢٢ مقابل ٢٢,٠٠٤ مليون دولار أميركي في كانون الأول ٢٠٢١. تصدر سهم Ciments Blancs Nominal من ناحية أداء سعر الأسهم عن باقي الأسهم المدرجة، إذ سجل ارتفاع نسبته ٩,٠٩%. فيما خص نسب الأسهم المتداولة خلال كانون الثاني،

توزع التسليفات على القطاعات



نسبة التسليفات إلى الودائع

شكلت التسليفات ٢٠,١٨% من إجمالي الودائع في نهاية كانون الثاني ٢٠٢٢ مقارنة ٢٤,٥٦% في نهاية كانون الثاني ٢٠٢١ مفصلة كالآتي:

- نسبة التسليفات إلى الودائع بالليرة اللبنانية ٤٢,٧٥% مقارنة ٥٠,٥٥%.
- نسبة التسليفات إلى الودائع بالعملة الأجنبية ١٤,٢٥% مقارنة ١٨,١٧%.

حساب الرساميل

تراجع حساب الرساميل بنسبة ١٠,٣٣%، خلال كانون الثاني ٢٠٢٢، مقابل ارتفاع بنسبة ٣,٨٣% خلال كانون الأول ٢٠٢١. مقارنة بالفترة ذاتها من العام المنصرم، تدنت هذه الرساميل بنسبة ٦,٣١% وبلغت ٢٤٠٤١ مليار ليرة في كانون الثاني ٢٠٢٢.

انخفضت نسبة حساب الرساميل من إجمالي موجودات المصارف التجارية إلى ٩,١٥% في نهاية كانون الثاني ٢٠٢٢. وكانت قد سجلت ١٠,١٧% في كانون الأول ٢٠٢١ و ٩,٠٤% في كانون الثاني ٢٠٢١. تدنت نسبة حساب الرساميل إلى إجمالي الودائع إلى ١١,٩٢% في نهاية كانون الثاني ٢٠٢٢. وكانت قد سجلت ١٣,٢٤% في كانون الأول ٢٠٢١ و ١١,٧١% في كانون الثاني ٢٠٢١.

كما تراجعت نسبة حساب الرساميل إلى إجمالي التسليفات إلى ٥٩,٠٧% في نهاية كانون الثاني ٢٠٢٢. وكانت قد سجلت ٦٤,١٧% في كانون الأول ٢٠٢١ و ٤٧,٦٧% في كانون الثاني ٢٠٢١.

الدولة

تراجعت نسبة دولة الودائع (على صعيد القطاع المصرفي) إلى ٧٦,٩٤% في نهاية كانون الثاني ٢٠٢٢ مقابل ٧٧,٠٥% نهاية كانون الأول ٢٠٢١ و ٧٧,٨٢% في نهاية كانون الثاني ٢٠٢١.

كما تراجعت نسبة دولة التسليفات إلى ٥٥,٩٥% في نهاية كانون الثاني ٢٠٢٢ مقابل ٥٦,٢٥% في نهاية كانون الأول ٢٠٢١ و ٥٩,٤٠% في نهاية كانون الثاني ٢٠٢١.

الأسواق المالية

أظهر معدل مؤشر القيمة السوقية للأسهم المدرجة في بورصة بيروت تقدماً بنسبة ١٥,٤٧% خلال كانون الثاني ٢٠٢٢، إذ أفضل على معدل ٥٧٥,٧٧ نقطة مقابل ٤٩٨,٦٣ نقطة لمعدل الشهر السابق.

إيصالات إيداع عمومية (GDR)

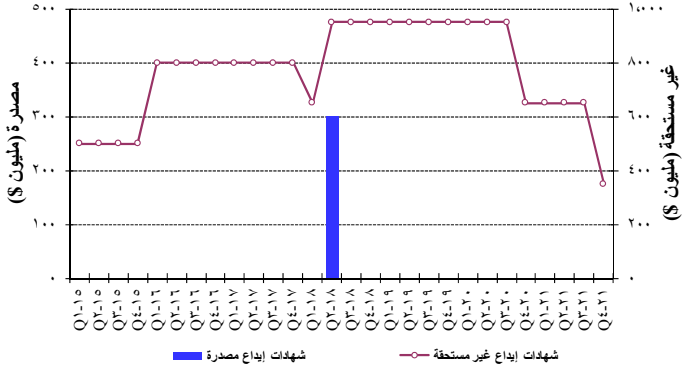
لم يعد يوجد سعر لإيصالات الإيداع العمومية.

شهادات الإيداع

شهادات إيداع (بملايين دولارات)

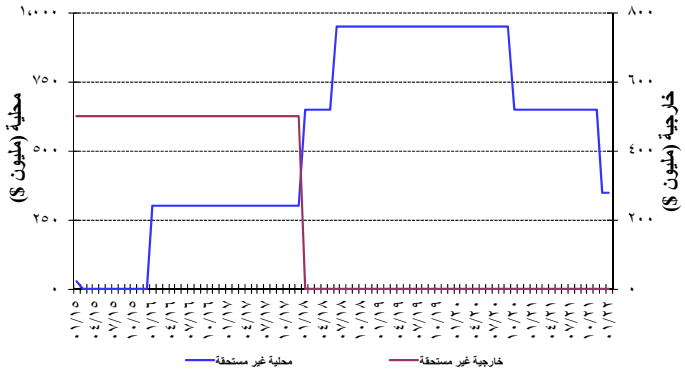
2022-2023	غير مستحقة		مصدرة
	المجموع	محلية	
	300	300	-

تطور شهادات الإيداع المصدرة وغير المستحقة



لم يكن هناك أي إصدار لشهادات إيداع مصدرة في كانون الثاني 2022. سجلت قيمة شهادات الإيداع المصدرة غير المستحقة 300 مليون دولار أمريكي.

الإصدارات غير المستحقة لشهادات الإيداع المحلية والخارجية

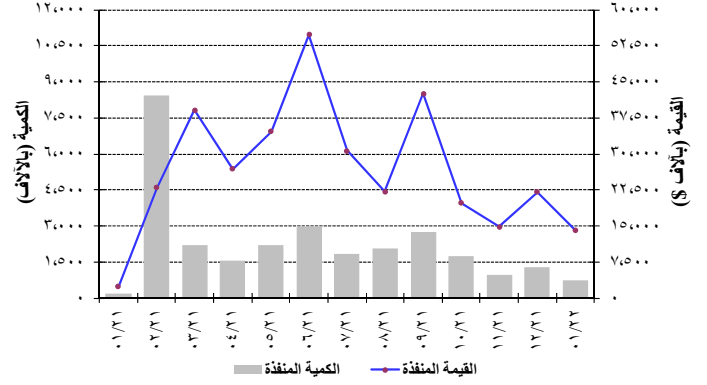


سندات دين الجمهورية اللبنانية بالعملة الأجنبية

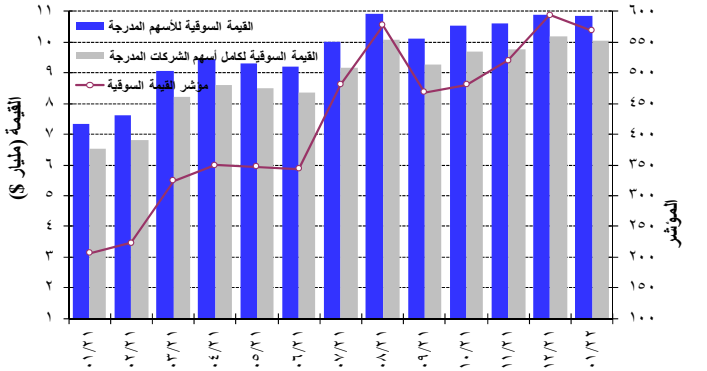
بلغت القيمة الإجمالية لسندات الجمهورية اللبنانية المصدرة بعملة أجنبية 31,314 مليار دولار أمريكي في نهاية كانون الثاني 2022.

فقد تقدم سهم Solidere A على سائر الأسهم من ناحية قيمة التداول بحيث بلغت نسبته 68,79% من مجموع التداول على البورصة. فيما يتعلق بالقيمة السوقية لمحمّل أسهم الشركات المدرجة في بورصة بيروت، فقد انخفضت بنسبة 0,24% قياساً على الشهر الماضي وسجلت 10,867 مليار دولار أمريكي مقابل 10,893 مليار دولار أمريكي في كانون الأول. وعلى صعيد القيمة السوقية للأسهم المدرجة في البورصة، فقد انخفضت أيضاً بنسبة 1,24% في كانون الثاني 2022 لتصل إلى 10,046 مليار دولار أمريكي مقابل 10,171 مليار دولار أمريكي للشهر الماضي.

نشاط الأسهم المدرجة في بورصة بيروت



تطور المؤشر والقيمة السوقية لبورصة بيروت

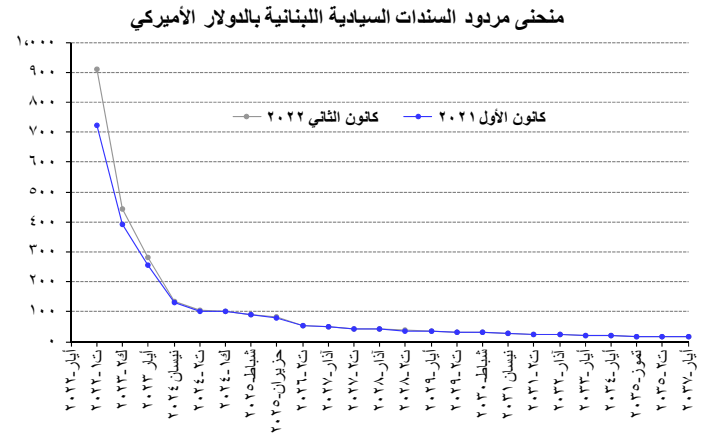


الأسهم التفضيلية المدرجة عند الإصدار

المصدر	نوع الأسهم	سعر السهم	الكمية (آلاف)	القيمة (مليون \$)
بنك بيروت	أسهم تفضيلية "H"	\$ 25,00	5400	135
	أسهم تفضيلية "I"	\$ 25,00	5000	125
	أسهم تفضيلية "J"	\$ 25,00	3000	75
	أسهم تفضيلية "K"	\$ 25,00	4000	100
بنك بيمو	أسهم تفضيلية 2013	\$ 50,00	350	17,50
بنك عودة	أسهم تفضيلية "H"	\$ 74,00	750	55,50
	أسهم تفضيلية "I"	\$ 43,90	2500	109,75
	أسهم تفضيلية "J"	\$ 42,04	2750	115,61
البنك اللبناني للتجارة	أسهم تفضيلية "D"	\$ 94,00	750	70,50
	أسهم تفضيلية "H"	\$ 59,50	2630	156,68
بنك بيبيلوس	أسهم تفضيلية 2008	\$ 34,99	2000	69,98
	أسهم تفضيلية 2009	\$ 37,99	2000	75,98

سندات دين المصارف والمؤسسات المالية اللبنانية بالعملة المختلفة

بلغت قيمة سندات الدين المحلية المصدرة من قبل المؤسسات المالية ١,١٧٩ مليون دولار أميركي في نهاية كانون الثاني ٢٠٢٢ مقابل ٣,٠٣٢ مليون دولار أميركي في نهاية كانون الأول ٢٠٢١.



الجدول الإحصائية

١٢	١ . المحمل النقدي والمقابل له.....
١٢	٢ . الميزان التجاري وتغيّر صافي الموجودات الخارجية للقطاع المالي.....
١٣	٣ . الموجودات الخارجية لمصرف لبنان.....
١٣	٤ . ميزانية مصرف لبنان.....
١٤	٥ . الميزانية المجمعّة للمصارف التجارية.....
١٥	٦ . إجمالي الودائع في القطاع المصرفي.....
١٦	٧ . معدلات الفائدة: المصارف التجارية.....
١٦	٨ . سندات الخزينة ومعدلات الفائدة.....
١٧	٩ . عمليات المقاصة.....
١٨	١٠ . الاعتمادات والبولص المستندية للاستيراد والتصدير.....
١٨	١١ . أدوات الدين العام الداخلي.....
١٩	١٢ . أسعار صرف أهم العملات الأجنبية.....
١٩	١٣ . الدين العام بحسب مصادر التمويل.....
٢٠	١٤ . سندات دين الجمهورية اللبنانية بالعملات الأجنبية.....
٢٠	١٥ . سندات دين المصارف بالعملات الأجنبية.....
٢١	١٦ . التداول بالأسهم في بورصة بيروت.....
٢١	١٧ . أدوات مالية مختلفة.....

١. المجلد النقدي والمقابل له (في نهاية الفترة، بمليارات الليرات)

كانون الثاني ٢٠٢٢	كانون الأول ٢٠٢١	تشرين الثاني ٢٠٢١	تشرين الأول ٢٠٢١	كانون الثاني ٢٠٢١	كانون الأول ٢٠٢٠	
						المجلد النقدي
٣٧,٨٤٣,٤	٤١,٥١٤,٨	٣٩,١٣٨,٢	٣٨,٧٠٥,٨	٣٠,٧١٠,٠	٢٩,٢٤٢,١	النقد المتداول
١٧,٠٨٧,٢	١٦,٤٢٢,٣	١٤,٨٩٠,٦	١٥,١٦٦,٣	١١,٧١٤,٦	١٠,٩١٤,٣	ودائع تحت الطلب بالليرة
٥٤,٩٣٠,٦	٥٧,٩٣٧,١	٥٤,٠٢٨,٨	٥٣,٨٧٢,١	٤٢,٤٢٤,٥	٤٠,١٥٦,٤	M1
٢٠,٥٨٢,٧	٢١,٠٦٩,٦	٢١,٥٠٢,٦	٢١,٥٥١,١	٢٦,٨٧٨,٦	٢٧,٣٥٣,٩	ودائع لأجل بالليرة
٧٥,٥١٣,٤	٧٩,٠٠٦,٧	٧٥,٥٣١,٤	٧٥,٤٢٣,٢	٦٩,٣٠٣,٢	٦٧,٥١٠,٣	M2
١٢١,١٣٨,٦	١٢١,٧٢٨,٧	١٢٢,٤٧٠,٨	١٢٣,٨٦٧,٦	١٣١,٣٢٧,٤	١٣٢,٠٢٢,٥	ودائع بالعملات الأجنبية
٣٤٣,٦	٣٣٤,٣	٤١٥,٧	٣٢٩,٢	٤٠٩,٠	٥١٩,٢	أدوات مالية مصدرة
١٩٦,٩٩٥,٥	٢٠١,٠٦٩,٨	١٩٨,٤١٧,٩	١٩٩,٦٢٠,٠	٢٠١,٠٣٩,٦	٢٠٠,٠٥١,٩	M3
١٣,٨٦٧,٧	١٤,٠٤٤,٨	١٣,٥٦٢,٥	١٣,١٦٣,٦	١١,٥٢٤,٠	١١,٥٢٦,١	سندات الخزينة لدى القطاع غير المصرفي*
٢١٠,٨٦٣,٢	٢١٥,١١٤,٦	٢١١,٩٨٠,٥	٢١٢,٧٨٣,٧	٢١٢,٥٦٣,٦	٢١١,٥٧٨,٠	M4
						مقابل عرض النقد M3
٢٢,٢٩٥,٤	٢٢,٩٤٩,٧	٢٣,٤٩٤,٥	٢٣,١٩٩,٥	٢٦,٠١٠,٩	٢٧,٠٢٨,٤	صافي الموجودات الخارجية
٢٤,٨٩٠,١	٢٥,٠١٩,١	٢٤,٩٧٧,٦	٢٤,٩٢٤,٧	٢٥,٧١٦,٥	٢٦,١١٦,٢	-ذهب
-٢,٥٩٤,٧	-٢,٠٦٩,٤	-١,٤٨٣,١	-١,٧٢٥,٢	٢٩٤,٤	٩١٢,٣	-صافي الموجودات الخارجية لدى مؤسسات الإيداع**
٣٩,٦٣٧,٥	٤٠,٦٦٩,٤	٤١,١٣٠,٣	٤٢,٠٣١,٦	٥١,٣٧٠,١	٥١,٩٦٣,٦	مطالبات على القطاع الخاص
١٧,٩٠٥,٨	١٨,٢٨٠,٨	١٨,١٥٣,٨	١٨,٤٣٩,٣	٢١,٥٧٢,٣	٢١,٧٠٥,٧	-المطالبات بالليرة
٢١,٧٣١,٧	٢٢,٣٨٨,٦	٢٢,٩٧٦,٥	٢٣,٥٩٢,٣	٢٩,٧٩٧,٨	٣٠,٢٥٧,٩	-المطالبات بالعملات الأجنبية
٤٩,١٤٢,٠	٤٩,٦٣٣,٨	٥١,٨٧٦,٣	٥٣,٠٢١,٧	٦٠,٠٤٦,٧	٥٨,٩٠٧,١	صافي المطالبات على القطاع العام
-١٧,٨٢٠,١	-١٧,٨٧١,٨	-١٧,٨٧٦,٣	-١٧,٧٩٠,٨	-١٧,١٨٥,٦	-١٧,٣٨٢,٩	منها: فروقات القطع
٨٥,٩٢٠,٥	٨٧,٨١٦,٧	٨١,٩١٦,٩	٨١,٣٦٧,٢	٦٣,٦١١,٩	٦٢,١٥٢,٧	صافي البنود الأخرى
١٩٦,٩٩٥,٥	٢٠١,٠٦٩,٨	١٩٨,٤١٧,٩	١٩٩,٦٢٠,٠	٢٠١,٠٣٩,٦	٢٠٠,٠٥١,٩	المجموع

ابتداء من شهر كانون الثاني ٢٠١٧، احتساب المجلد النقدي والمقابل له يرتكز على الميزانية المجمعة لمؤسسات الإيداع.

* أرقام خاضعة للتغيير بسبب المراجعات المتواصلة.

** إن تعُدَّ صافي الموجودات الخارجية لمصرف لبنان في السنة الحارية يشمل صافي فرق سندات دين الجمهورية اللبنانية بالعملات الأجنبية المتداولة عالمياً والمكتسبة من مصرف لبنان خلال السنة ذاتها فقط.

٢. الميزان التجاري وتغير صافي الموجودات الخارجية للقطاع المالي (بمليارات الدولارات)

المجموع	مصارف ومؤسسات مالية	مصرف لبنان**	الميزان التجاري*	الصادرات (فوب)	الواردات (سيف)	
-١,٩٦٠,٥	٢,٦٢٢,٨	-٤,٥٨٣,٣	-٩,٧٥٤,٣	٣,٨٨٦,٥	١٣,٦٤٠,٩	٢٠٢١
-٤١٠,٦	٢٢٠,٢	-٦٣٠,٨	-٧٣٢,٦	١٨٣,٩	٩١٦,٥	كانون الثاني
-٣٤٠,٦	١١٦,٧	-٤٥٧,٣	-٨٣١,٣	٢٠١,٤	١,٠٣٢,٧	شباط
-٩٥,٩	٦٧٠,٤	-٧٦٦,٣	-١,٠٦٥,٠	٣١٥,١	١,٣٨٠,١	آذار
-٥٤٦,٠	-٣٠,١	-٥١٥,٩	-٨٣٨,٢	٢٩٨,٩	١,١٣٧,٢	نيسان
-١٨٠,٧	٣٦٢,٩	-٥٤٣,٦	-٩١٦,٥	٢٥٤,٠	١,١٧٠,٥	أيار
-٢٣٨,٣	٣٠٦,٣	-٥٤٤,٦	-٧١٢,٣	٣٣٢,٢	١,٠٤٤,٤	حزيران
٣٨,٧	٥٣٤,٥	-٤٩٥,٨	-٨٧٨,٤	٢٧٢,١	١,١٥٠,٥	تموز
-٥٩٢,٨	-١٠٣,٧	-٤٨٩,١	-٧٨٢,٢	٢٨٥,٥	١,٠٦٧,٨	آب
٧٨٤,٦	٦٠,٥	٧٢٤,٢	-٧٢٨,٧	٤٥٩,٣	١,١٨٨,٠	أيلول
-١٥٤,٤	-٣١,٤	-١٢٣,٠	-٨٢٧,٩	٢٧٧,٥	١,١٠٥,٤	تشرين الأول
١٥٩,٩	٤٩٨,٩	-٣٣٩,٠	-٧٨٨,١	٣٩٠,٩	١,١٧٩,٠	تشرين الثاني
-٣٨٤,٤	١٧,٧	-٤٠٢,٠	-٦٥٣,٠	٦١٥,٩	١,٢٦٨,٩	كانون الأول
-٣٥٣,٠	٢٥٥,٩	-٦٠٩,٠	-	-	-	٢٠٢٢
						كانون الثاني***

* هذه الأرقام قابلة للتصحيح.

** إن تعُدَّ صافي الموجودات الخارجية لمصرف لبنان في السنة الحارية يشمل صافي فرق سندات دين الجمهورية اللبنانية بالعملات الأجنبية المتداولة عالمياً والمكتسبة من مصرف لبنان خلال السنة ذاتها فقط.

***أرقام التجارة الخارجية غير متوفرة لشهر كانون الثاني ٢٠٢٢.

٣. الموجودات الخارجية لمصرف لبنان* (في نهاية الفترة)

كانون الأول ٢٠٢٠	كانون الثاني ٢٠٢١	تشرين الأول ٢٠٢١	تشرين الثاني ٢٠٢١	كانون الأول ٢٠٢١	كانون الثاني ٢٠٢٢	
						ذهب
٢٦,١١٦,١٨٥	٢٥,٧١٦,٤٨٣	٢٤,٩٢٤,٧٢٥	٢٤,٩٧٧,٥٥٥	٢٥,٠١٩,١٢٤	٢٤,٨٩٠,١٠٧	- بملايين الليرات اللبنانية
١٧,٣٢٤,٢	١٧,٠٥٩,٠	١٦,٥٣٣,٨	١٦,٥٦٨,٩	١٦,٥٩٦,٤	١٦,٥١٠,٩	- بملايين الدولارات
						المجموع (باستثناء الذهب)
٣٦,٣٢٨,٥١٩	٣٥,٣٩١,٩٣٨	٢٨,١٦١,٨٥١	٢٧,٤٩٨,٠٣٨	٢٦,٨٩١,٣٧٢	٢٦,١٢٣,٤٩٥	- بملايين الليرات اللبنانية
٢٤,٠٩٨,٥	٢٣,٤٧٧,٢	١٨,٤٦٨,١,٢	١٨,٢٤٠,٨	١٧,٨٣٨,٤	١٧,٣٢٩,٠	- بملايين الدولارات
						• عملات أجنبية (سيولة)
٢٨,٠٤٦,٢٤٣	٢٧,٠٩٩,٢٦٠	٢١,٨٥٠,٥٦٧	٢١,١٨٢,٦٨٨	٢٠,٥٧١,٩٤٥	١٩,٧٩٩,٩٩١	- بملايين الليرات اللبنانية
١٨,٦٠٤,٥	١٧,٩٧٦,٣	١٤,٤٩٤,٦	١٤,٠٥١,٥	١٣,٦٤٦,٤	١٣,١٣٤,٣	- بملايين الدولارات
						• أوراق مالية
٨,٢٨٢,٢٧٦	٨,٢٩٢,٦٧٩	٦,٣١١,٢٨٤	٦,٣١٥,٣٥٠	٦,٣١٩,٤٢٧	٦,٣٢٣,٥٠٤	- بملايين الليرات اللبنانية
٥,٤٩٤,٠	٥,٥٠٠,٩	٤,١٨٦,٦	٤,١٨٩,٣	٤,١٩٢,٠	٤,١٩٤,٧	- بملايين الدولارات

* إبتداء من تشرين الثاني ٢٠١٧ الموجودات الخارجية لمصرف لبنان تشمل سندات دين الجمهورية اللبنانية المصدرة بعملات أجنبية، المتداولة عالمياً، و المحمولة من قبل مصرف لبنان.

٤. ميزانية مصرف لبنان (في نهاية الفترة، بمليارات الليرات)

كانون الأول ٢٠٢٠	كانون الثاني ٢٠٢١	تشرين الأول ٢٠٢١	تشرين الثاني ٢٠٢١	كانون الأول ٢٠٢١	كانون الثاني ٢٠٢٢	
						ذهب
٢٦,١١٦,٢	٢٥,٧١٦,٥	٢٤,٩٢٤,٧	٢٤,٩٧٧,٦	٢٥,٠١٩,١	٢٤,٨٩٠,١	عملات أجنبية
٢٨,٠٤٦,٢	٢٧,٠٩٩,٣	٢١,٨٥٠,٦	٢١,١٨٢,٧	٢٠,٥٧١,٩	١٩,٨٠٠,٠	موجودات خارجية أخرى
٠,٠	٠,٠	٠,٠	٠,٠	٠,٠	٠,٠	مطالبات على الزبائن
٣٧٧,٠	٣٧٥,٩	٣٩٨,٩	٤٠٣,٢	٣٩٥,٦	٤٠٠,١	قروض للمصارف التجارية
١٩,٧٥٦,٥	١٩,٦٤٩,٩	١٩,٠٨٠,٨	١٩,٠١٣,٧	١٨,٩٥٠,٥	١٨,٨٤١,٩	قروض مصارف التسليف المتوسط والطويل الأجل ومؤسسات مالية أخرى
١,٧٦٨,٥	١,٧٥٣,٩	١,٧١٧,٧	١,٧١٥,٤	١,٧٢٢,١	١,٧٠٧,٦	قروض للقطاع العام
٠,٠	٠,٠	٠,٠	٠,٠	٠,٠	٠,٠	محفظة الأوراق المالية
٦٨,٥٤٧,٥	٦٨,٧٩٩,٥	٦٨,١٤٣,٥	٦٨,٣٧٠,٦	٦٨,٥٢٣,٨	٦٨,٧٦٨,١	موجودات ثابتة
٣٩٥,٢	٣٩٥,٤	٤١٠,٦	٤٣٨,٦	٤٣٧,٦	٤٣٩,٢	موجودات ناتجة عن عمليات مقايضة على أدوات مالية
١٨,٠٨٠,٦	١٨,٠٨٠,٦	١٨,٠٨٠,٦	١٨,٠٨٠,٦	١٨,٠٨٠,٦	١٨,٠٨٠,٦	موجودات أخرى
٦٠,٩٨٧,١	٦٤,٠٢٩,٥	٨٩,٢٤٨,٠	٩١,٤٣٢,٩	٩٢,٣٠٩,٣	٩١,٠٨٢,١	إجمالي الموجودات = إجمالي الالتزامات
٢٢٤,٠٧٤,٨	٢٢٥,٩٠٠,٥	٢٤٣,٨٥٥,٣	٢٤٥,٦١٥,٣	٢٤٦,٠١٠,٧	٢٤٤,٠٠٩,٧	النقد المتداول خارج مصرف لبنان
٣٠,٩١٧,٧	٣٢,٥٧٢,١	٤٢,٥٢٠,٥	٤٣,٥١٣,٦	٤٥,٧٦١,٣	٤٢,١٤٥,٥	ودائع المصارف التجارية
١٥٥,٥٠٣,٩	١٥٦,١٢٨,٢	١٥٦,٩٦٢,٢	١٥٥,٤٦١,٣	١٥٨,٤٢٠,٦	١٦٠,٦٢٩,٢	ودائع مصارف التسليف المتوسط والطويل الأجل ومؤسسات مالية أخرى
٢,٧٧٣,٦	٢,٧٨٧,٦	٢,٦٢١,٤	٢,٦٧٥,٠	٢,٧٣٤,٢	٢,٧٠٤,٦	ودائع الزبائن
٧٨,٩	٨٠,٣	١٢٧,٨	٨١,٣	٦٥,٦	٤٠,٥	ودائع القطاع العام
٦,٨٣٧,٩	٦,١١٨,٤	١٠,١٣٧,٦	١١,٨٩٢,٦	١١,٦٩١,٦	١٠,٤٤٤,٤	فروقات القطع
١٧,٣٨٢,٩	١٧,١٨٥,٦	١٧,٧٩٠,٨	١٧,٨٧٦,٣	١٧,٨٧١,٨	١٧,٨٢٠,١	أوراق مالية غير الأسهم
٠,٠	٠,٠	٠,٠	٠,٠	٠,٠	٠,٠	التزامات خارجية
٤,٤١٩,٦	٤,٤٣٤,٠	٢,٠٤٥,١	١,٨٩٢,٤	١,٨٩١,٨	٢,٠٤١,٩	التزامات أخرى طويلة الأجل
٩٠,٤	٩٠,٥	٩٠,٤	٩٠,٥	٩٠,٥	٩٠,٥	الأموال الخاصة
٥,٣٤٩,٨	٥,٣٤٩,٨	٥,٣٤٩,٨	٥,٣٤٩,٨	٥,٣٤٩,٨	٥,٣٤٩,٨	التزامات أخرى
٧٢,٠	١,١٥٤,١	٦,٢٠٩,٧	٦,٧٨٢,٥	٢,٣٧٨,٠	٢,٧٧٤,١	

٥. الميزانية المجمعة للمصارف التجارية (في نهاية الفترة، بمليارات الليرات)

كانون الأول ٢٠٢٠	كانون الثاني ٢٠٢١	تشرين الأول ٢٠٢١	تشرين الثاني ٢٠٢١	كانون الأول ٢٠٢١	كانون الثاني ٢٠٢٢	
١٦٨.١٤١,٥	١٦٨.٥٠١,٣	١٦٥.٩٤٨,٧	١٦٧.٨٠٥,٧	١٦٨.٧٢٤,٦	١٧٠.٧٨٠,٠	نقد وودائع لدى مصرف لبنان
١٦٦.٦٦٤,٤	١٦٦.٤٩٠,٠	١٦٦.٤٣٦,٤	١٦٦.٣٧٨,٦	١٦٦.٨٥٢,٦	١٦٦.٤٩٠,٠	-أوراق نقدية ونقود صغيرة باليرة
١٦٦.٤٧٧,١	١٦٦.٢٧٧,٣	١٦٦.٠٢٣,٣	١٦٦.٠١٧,١	١٦٦.٨٧١,٩	١٦٦.٤٩٠,٠	-ودائع لدى مصرف لبنان*
٨٧٠,٧	١.٥٦٢,٥	١.٥٥٩,٠	١.٥٤٨,٨	٩٦٠,٢	١.٦٥٢,٠	نقد وودائع لدى مؤسسات الإصدار الأخرى الغير مقيمة
٤٧.٨٨٦,٥	٣٧.٢١٣,٧	٣٧.٥٥٣,٩	٣٨.٣٨١,١	٤٧.٣٤٥,٠	٣٦.٢٤٤,٦	مطالبات على الزبائن المقيمين
١٩.٥٦٤,١	١٦.٢٦٨,٦	١٦.٢١٣,٧	١٦.٤٢٥,٧	١٩.٥٣٤,٠	١٦.٢٢٨,٧	-باليرة
٢٨.٣٢٢,٥	٢٠.٨٤٥,١	٢١.٣٤٠,٢	٢١.٩٥٥,٤	٢٧.٩١١,٠	٢٠.٢١٥,٩	-بالعملة الاجنبية
٦.٢٣٥,١	٤.٢٧٥,٠	٤.٤٣٢,٩	٥.٣١٨,٦	٦.١٣٠,٨	٤.١٧٩,٤	مطالبات على الزبائن الغير مقيمين
٢.٣٥٥,٩	١.٨٢٢,٤	١.٨٨٦,٤	١.٩٣٤,٩	٢.٣١٦,١	١.٨١٢,٢	-باليرة
٣.٨٧٩,٢	٢.٤٥٢,٦	٢.٥٤٦,٥	٣.٣٨٣,٧	٣.٨١٤,٧	٢.٣٦٧,٢	-بالعملة الاجنبية
٤٠١,٤	٢٩٢,١	٢٧٨,٥	٢٩٥,٩	٣٥٠,٩	٢٧٤,٧	مطالبات على القطاع المالي المقيم
١١٠,٣	٨٦,٣	٧٨,٣	٧٠,٩	١٠٥,٢	٨٨,٥	-باليرة
٢٩١,١	٢٠٥,٨	٢٠٠,٢	٢٢٥,٠	٢٤٥,٧	١٨٦,٣	-بالعملة الاجنبية
٧.١٠٩,٨	٦.٩١٩,٣	٦.٩٢٧,٢	٧.٠٧٥,٦	٧.٢٦٩,٢	٦.٨٧٦,٠	مطالبات على القطاع المالي الغير مقيم
٣٢١,٧	٢٩٥,٧	٢٨٩,١	٢٩٧,٢	٣٢٣,٦	٣٠٠,٠	مطالبات على القطاع العام
٣٣.٨٦٨,٨	٢٧.٨٧٢,٩	٣٠.٤٦٦,٣	٣٠.٥٩٩,٠	٣٣.٩٣٩,٥	٢٥.٦٨٩,٠	محفظه الأوراق المالية المقيمة
٢٠٢,٦	٢٢١,١	٤١١,٢	٤٩٤,٨	٢٠٩,٦	٦١٦,١	منها: أوراق مالية مصنفة بالقيمة العادلة مقابل حساب الارباح والخسائر
٢٦٠,٤	١٠٥,٧	١٢٢,٠	١٢٨,٠	٢٥٩,٤	١٠٦,٠	منها: أوراق مالية مصنفة بالقيمة العادلة مقابل عناصر الدخل الشامل
٣٠.٩٣٠,٠	٢٤.١٢٨,٦	٢٦.٨٤٠,٦	٢٧.٠٠٤,٣	٣٠.٩٨٣,٠	٢٢.٤٠٩,٦	منها: أوراق مالية مصنفة بالكلفة المطفأة
٤٠,١	٢١,٣	١١٧,٣	٢٣,٣	٣٦,٦	٤٢,١	منها: فروقات تقييم المشتقات المالية
٢.٤٣٥,٦	٢.٩٩٦,٢	٢.٩٧٥,١	٢.٩٤٨,٧	٢.٤٥١,٠	٢.٨٧٥,٣	منها: اسهم
١٧.٤٦٦,٠	١٨.٢٥٧,٩	١٨.٨٩٩,٦	١٧.٤٣٧,٣	١٧.٤٤٥,٠	١٦.٤١٨,٠	-سندات الخزينة اللبنانية
١٤.١٥٧,٥	٦.٦٦١,٢	٨.٤٩٨,٤	١٠.٣٠٩,٢	١٤.٢٤٣,١	٦.٦٤٨,٢	-سندات دين الجمهورية اللبنانية بالعملة الأجنبية
٢.٤٤٥,٣	٢.٩٥٣,٨	٣.٠٦٨,٣	٢.٩٥٢,٥	٢.٤٥١,٤	٢.٨٥١,٨	-أوراق مالية أخرى
٧٣٤,٦	٧٨٧,٨	٧٦٥,٧	٥٩٤,٥	٧٣٠,٦	٨٠٨,٤	محفظه الأوراق المالية الغير مقيمة
٥.٤٩٠,١	٥.٤٦٧,١	٥.١٩٧,٢	٥.٢٠٠,٤	٥.٤٥٠,٩	٥.٤٢٩,٩	أصول مادية
٢.١٠٣,٦	١.٨٨٨,٨	٢.١٠٨,١	٢.٠٩٤,٢	٢.٠٦٧,٦	١.٨٥٢,٥	أصول الغير مادية
٦.١٩٠,١	٤.٧٠٧,٩	٤.٩١٧,٠	٥.٠٠٤,٩	٦.١٧١,١	٤.٦٩٠,٦	موجودات خارجية أخرى
٤.١١٩,٧	٣.٧٦٢,٦	٤.٢٦٨,٣	٥.٤٧٢,٣	٤.٤٥٤,١	٣.٩٠٧,٢	موجودات أخرى
٢٨٣.٤٧٣,٦	٢٦٣.٥٤٦,٦	٢٦٤.٧١٢,٠	٢٦٩.٦٨٨,٣	٢٨٣.٩١٨,١	٢٦٢.٦٨٤,٤	إجمالي الموجودات = إجمالي الالتزامات
١٦٦.١٨٢,٥	١٥٥.٨٩٦,٠	١٥٥.٥٦٣,٦	١٥٧.١١٨,٢	١٦٥.٨٧٤,٨	١٥٥.٤٤٣,٦	ودائع الزبائن المقيمين
٣٦.٨٣١,٧	٣٦.٠٨٣,٣	٣٤.٩٩٣,٧	٣٥.٣٣٦,١	٣٧.١٧٣,٤	٣٦.١٩٥,٨	-باليرة
١٢٩.٣٥٠,٨	١١٩.٨١٢,٧	١٢٠.٥٦٩,٩	١٢١.٧٨٢,١	١٢٨.٧٠١,٣	١١٩.٢٤٧,٨	-بالعملة الاجنبية
٤١.٢٣٣,٢	٣٦.٩٩٥,٨	٣٧.٣٦٩,٧	٣٨.٩١٧,١	٤١.٢٣٤,٩	٣٦.٦٠٥,٣	ودائع الزبائن الغير مقيمين
٣.٤٠٢,٨	٣.٠٧١,٨	٣.١٠١,٣	٣.١١٠,٧	٣.٣٥١,٦	٣.٩٨٠,٦	-باليرة
٣٧.٨٣٠,٥	٣٣.٩٢٤,٠	٣٤.٢٦٨,٤	٣٥.٨٠٦,٤	٣٧.٨٨٣,٣	٣٣.٦٢٤,٧	-بالعملة الاجنبية
٢.٣٣٦,٩	٢.٢٨٢,٢	٢.٣٣٨,٧	٢.٤٢٥,٠	٢.٣٠٠,٧	٢.٣١٨,٧	الالتزامات تجاه القطاع المالي المقيم
٩٤٧,٣	١.٠١٥,٨	١.٠٤٢,٨	١.٠٧٥,٣	٩٣٨,٨	١.٠٧٥,١	-باليرة
١.٣٨٩,٧	١.٢٦٦,٤	١.٢٩٥,٩	١.٣٤٩,٧	١.٣٦١,٨	١.٢٤٣,٥	-بالعملة الاجنبية
٩.٩٢٤,١	٧.٣٤٣,٥	٧.٤٤٨,٣	٧.٥٧٤,٨	٩.٧٣٨,٤	٧.٣٢٣,٨	الالتزامات تجاه القطاع المالي الغير مقيم
٨.٢٦٣,٩	٧.٥٣٨,٥	٧.٣٣٧,٨	٨.٠٦٨,٣	٨.٣٥٥,٥	٧.٤٩٢,٤	ودائع القطاع العام
٥٠١,١	٣٢٥,٣	٣٩٧,٦	٣١١,١	٣٩٠,٩	٣٣٤,٥	أوراق مالية مصدرة - مقيم
٩,٤	١١,٣	٩٤,٠	١١,٥	٣٤,٦	١٣,٦	منها: أوراق مالية مصدرة مصنفة بالقيمة العادلة مقابل حساب الارباح والخسائر
٤٩١,٧	٣١٤,٠	٣٠٣,٧	٢٩٩,٦	٣٥٦,٣	٣٢٠,٩	منها: أوراق مالية مصدرة مصنفة بالكلفة المطفأة
٣١٢,٤	٢٦٩,٨	٢٦٩,٣	٢٧٠,٥	٢٩٢,٧	٢٣٣,٨	أوراق مالية مصدرة - غير مقيم
٣٠.٠٤٤,٨	٢٦.٨١٠,٩	٢٥.٨٢٠,٧	٢٥.٥٢٣,٠	٢٥.٦٦٠,٦	٢٤.٠٤٠,٦	حسابات رأس مال
٤٠٤,٠	٥٧٣,٢	٤٣٦,٦	٤٥٧,٣	٤٠٢,٦	٥٦٥,٤	منها: غير مقيم
٢٨.٠٢٦,٠	٢٥.٣٢٠,٩	٢٤.٥٠٣,٠	٢٤.٢٠٦,٤	٢٣.٤٩٧,٥	٢٢.٥٤١,٠	-رأس مال أساسي
٢٠.١٨,٨	١٤.٩٠,١	١٤.٣١٧,٧	١٤.٣١٦,٦	٢٠.١٦٣,١	١٤.٩٩٩,٦	-أموال خاصة مساندة
٢٤.٦٧٤,٧	٢٦.٠٨٤,٦	٢٨.١٦٦,١	٢٩.٤٨٠,٣	٣٠.٠٦٩,٦	٢٨.٨٩٢,٠	الالتزامات أخرى*

* اعتباراً من كانون الأول ٢٠١٩، ووفقاً لمعايير التقاص بموجب المعيار المحاسبي الدولي رقم ٣٢ "الأدوات المالية: العرض" والإفصاح عن تقاص الأصول المالية والمطلوبات المالية بموجب المعيار الدولي للتقارير المالية رقم ٧، أجزت المصارف تقاص بين القروض الممنوحة لها من مصرف لبنان باليرة اللبنانية وتوظيفاتها المقابلة باليرة اللبنانية لدى مصرف لبنان والتي تحمل آجال الاستحقاق نفسها.

٦. إجمالي الودائع في القطاع المصرفي (في نهاية الفترة، بمليارات الليرات)

كانون الثاني ٢٠٢٢				كانون الأول ٢٠٢١				
المجموع	غير مقيم	مقيم		المجموع	غير مقيم	مقيم		
		بالعملات الأجنبية	بالليرة اللبنانية			بالعملات الأجنبية	بالليرة اللبنانية	
								مصارف تجارية
١٩٢.٠٤٨,٨	٣٦.٦٠٥,٣	١١٩.٢٤٧,٨	٣٦.١٩٥,٨	١٩٢.٨٩١,٨	٣٦.٩٩٥,٨	١١٩.٨١٢,٧	٣٦.٠٨٣,٣	ودائع الزبائن
٧٥.١٨٨,٣	١١.٨٢٢,٨	٤٦.٨٨٧,١	١٦.٤٧٨,٣	٧٣.٩٣٨,٧	١١.٨٣٢,٥	٤٦.٢١٩,٣	١٥.٨٨٧,٠	ودائع تحت الطلب
١١٦.٨٦٠,٦	٢٤.٧٨٢,٤	٧٢.٣٦٠,٦	١٩.٧١٧,٥	١١٨.٩٥٣,١	٢٥.١٦٣,٣	٧٣.٥٩٣,٥	٢٠.١٩٦,٣	ودائع لأجل
٩.٦٤٢,٤	٧.٣٢٣,٨	١.٢٤٣,٥	١.٠٧٥,١	٩.٦٢٥,٧	٧.٣٤٣,٥	١.٢٦٦,٤	١.٠١٥,٨	ودائع القطاع المالي
٣.٦٣٥,٧	٢.٣١١,٠	٥٩٤,٦	٧٣,١	٣.٣٦١,١	٢.٢٠٤,٦	٥٤٥,٥	٦١١,٠	ودائع تحت الطلب
٦.٠٠٦,٧	٥.٠١٢,٧	٦٤٨,٩	٣٤٥,٠	٦.٢٦٤,٦	٥.١٣٨,٩	٧٢٠,٩	٤٠٤,٩	ودائع لأجل
٧.٤٩٢,٤		١.٤٤٥,٢	٦.٠٤٧,١	٧.٥٣٨,٥		١.٤٣٦,٩	٦.١٠١,٦	ودائع القطاع العام
١.٧٥٨,٨		٣٨١,٨	١.٣٧٧,٠	١.٤٩٥,١		٣٧٥,٥	١.١١٩,٦	ودائع تحت الطلب
٥.٧٣٣,٥		١.٠٦٣,٤	٤.٦٧٠,١	٦.٠٤٣,٣		١.٠٦١,٤	٤.٩٨١,٩	ودائع لأجل
								القطاع المصرفي
١٩٣.٥٨٤,٩	٣٦.٧٦١,٧	١١٩.٩٤١,٢	٣٦.٨٨١,٩	١٩٤.٤٢٣,٧	٣٧.١٤٥,٠	١٢٠.٥٠٩,٣	٣٦.٧٦٩,٤	ودائع الزبائن
٧٥.٦٤٨,٥	١١.٩٠٢,٥	٤٧.١٧٠,١	١٦.٥٧٦,٠	٧٤.٣٩١,٦	١١.٩٠٥,٠	٤٦.٥٠٧,٥	١٥.٩٧٩,٢	ودائع تحت الطلب
١١٧.٩٣٦,٣	٢٤.٨٥٩,٢	٧٢.٧٧١,٢	٢٠.٣٠٥,٩	١٢٠.٠٣٢,١	٢٥.٢٤٠,٠	٧٤.٠٠١,٨	٢٠.٧٩٠,٢	ودائع لأجل
٩.٣٥٨,٧	٧.٥٤٥,٧	١.٠٩٥,٠	٧١٨,١	٩.٣٣١,٧	٧.٥٦٨,٣	١.١٠٢,٧	٦٦٠,٧	ودائع القطاع المالي
٣.٢٨٤,٦	٢.٣٤٢,٤	٤٨٨,٦	٤٥٣,٧	٣.٠٨٥,٤	٢.٢٣٧,٨	٤٥٤,٣	٣٩٣,٣	ودائع تحت الطلب
٦.٠٧٤,١	٥.٢٠٣,٣	٦٠٦,٤	٢٦٤,٤	٦.٢٤٦,٣	٥.٣٣٠,٥	٦٤٨,٤	٢٦٧,٤	ودائع لأجل
٧.٥٠٠,٤		١.٤٤٥,٧	٦.٠٥٤,٧	٧.٥٤٥,٨		١.٤٣٧,٣	٦.١٠٨,٦	ودائع القطاع العام
١.٧٦٦,٤		٣٨٢,٣	١.٣٨٤,٢	١.٥٠٢,٥		٣٧٥,٩	١.١٢٦,٦	ودائع تحت الطلب
٥.٧٣٤,٠		١.٠٦٣,٤	٤.٦٧٠,٦	٦.٠٤٣,٣		١.٠٦١,٤	٤.٩٨١,٩	ودائع لأجل
٢١٠.٤٤٤,٠	٤٤.٣٠٧,٤	١٢٢.٤٨١,٩	٤٣.٦٥٤,٨	٢١١.٣٠١,٢	٤٤.٧١٣,٣	١٢٣.٠٤٩,٢	٤٣.٥٣٨,٧	مجموع الودائع في القطاع المصرفي
								نسبة الدولار في القطاع المصرفي
								%٧٦,٩٤
								%٧٧,٠٥

٧. معدلات الفائدة: المصارف التجارية* (بالنسبة المئوية)

معدل ليبور ٣ أشهر	المعدلات بالدولار					فائدة الاقتراض بين المصارف (ل.ل.)	المعدلات بالليرة					الفترة
	متوسط المعدلات الدائنة	إدخار وحسابات لأجل	إدخار تحت الطلب	حسابات شيكات وحسابات جارية	متوسط المعدلات المدينة		متوسط المعدلات الدائنة	إدخار وحسابات لأجل	إدخار تحت الطلب	حسابات شيكات وحسابات جارية	متوسط المعدلات المدينة	
٠,٢٢	٠,٥٨	٠,٨٠	٠,٠٨	٠,١٢	٦,٥٢	٣,٠٠	٢,٣١	٣,٠٨	٠,٣٥	٠,٥٠	٨,٥٣	٢٠٢١ كانون ٢
٠,١٩	٠,٥٤	٠,٧٦	٠,٠٦	٠,١٢	٦,٩٢	٣,٠٠	٢,١١	٢,٨٥	٠,٢٥	٠,٤٧	٧,٥٩	شباط
٠,١٩	٠,٥٢	٠,٧٤	٠,٠٦	٠,١٢	٧,١٤	٣,٠٠	١,٩٦	٢,٦٤	٠,٣٠	٠,٥٨	٨,٠٢	آذار
٠,١٨	٠,٤٩	٠,٦٦	٠,٠٦	٠,٢١	٦,٨٨	٣,٠٠	٢,٠١	٢,٧٢	٠,٣١	٠,٥٩	٨,٠٠	نيسان
٠,١٥	٠,٤٢	٠,٥٦	٠,٠٧	٠,٢١	٦,٦١	٣,٠٠	١,٨٥	٢,٥٣	٠,٣٣	٠,٥٧	٧,٨٦	أيار
٠,١٣	٠,٣٩	٠,٥١	٠,٠٦	٠,٢١	٦,٤٦	٣,٠٠	١,٨٤	٢,٥٦	٠,٢٨	٠,٦٢	٧,٣٢	حزيران
٠,١٣	٠,٣٣	٠,٤٨	٠,٠٦	٠,١١	٥,٩٩	٣,٠٠	١,٧٤	٢,٤٤	٠,٢١	٠,٥٤	٧,٢٦	تموز
٠,١٢	٠,٣٠	٠,٣٨	٠,١١	٠,١٨	٥,٨٧	٣,٠٠	١,٦٢	٢,٣٢	٠,١٧	٠,٥٤	٧,٥٢	آب
٠,١٢	٠,٢٦	٠,٣٤	٠,٠٩	٠,١٦	٦,٣٤	٣,٠٠	١,٥٣	٢,٢٣	٠,١٦	٠,٥٢	٧,٦٥	أيلول
٠,١٣	٠,٢٣	٠,٣١	٠,٠٩	٠,١٢	٦,٨٦	٣,٠٠	١,٣٤	٢,٠٠	٠,١٦	٠,٤٣	٧,٤٦	تشرين ١
٠,١٦	٠,٢٠	٠,٢٦	٠,٠٦	٠,١٢	٦,٧٥	٣,٠٠	١,٢٣	١,٨١	٠,١٨	٠,٤٢	٧,٢٠	تشرين ٢
٠,٢١	٠,١٩	٠,٢٥	٠,٠٧	٠,١٠	٦,٠١	٣,٠٠	١,٠٩	١,٦٩	٠,١٧	٠,٣٥	٧,١٤	كانون ١
												٢٠٢٢
٠,٢٦	٠,١٨	٠,٢١	٠,٠٨	٠,١٥	٦,١٥	٣,٠٠	١,٠٣	١,٦١	٠,١٦	٠,٣٣	٦,٤٠	كانون ٢

*تمت مراجعة متوسط معدلات الإقراض بالليرة اللبنانية لاحتساب المعدلات قبل أي دعم أو إعفاء من الإحتياطي الإلزامي.

٨. سندات الخزينة ومعدلات الفائدة (في نهاية الفترة، بالنسبة المئوية)

هامش الفوائد بين سندات الخزينة لثلاثة أشهر والليبور

كانون ١	تشرين ٢	تشرين ١	أيلول	آب	تموز	حزيران	أيار	نيسان	آذار	شباط	كانون ٢	
٣,٢٧	٣,٢٨	٣,٢٨	٣,٢٦	٣,٢٥	٣,٢٣	٣,١٩	٣,١٠	٢,٤١	٤,٢٠	٣,٦٢	٣,٤٨	٢٠٢٠
٣,٢٩	٣,٣٤	٣,٣٧	٣,٣٨	٣,٣٨	٣,٣٧	٣,٣٧	٣,٣٥	٣,٣٢	٣,٣١	٣,٣١	٣,٢٨	٢٠٢١
											٣,٢٤	٢٠٢٢

معدلات الفائدة على سندات الخزينة

الفترة	٣ أشهر		٦ أشهر		١٢ شهراً		٢٤ شهراً		٣٦ شهراً	
	الفائدة الفعلية	الفائدة الاسمية	الفائدة الفعلية	الفائدة الاسمية	الفائدة الفعلية	الفائدة الاسمية	فائدة القسيمة	فائدة القسيمة	فائدة القسيمة	فائدة القسيمة
٢٠٢٠	٣,٥٠	٣,٤٧	٤,٠٠	٣,٩٢	٤,٥٠	٤,٣١	٥,٠٠	٥,٠٠	٥,٥٠	١٠,٠٠
٢٠٢١	٣,٥٠	٣,٤٧	٤,٠٠	٣,٩٢	٤,٥٠	٤,٣١	٥,٠٠	٥,٠٠	٥,٥٠	١٠,٠٠
كانون الثاني	٣,٥٠	٣,٤٧	٤,٠٠	٣,٩٢	٤,٥٠	٤,٣١	٥,٠٠	٥,٠٠	٥,٥٠	١٠,٠٠
تشرين الثاني	٣,٥٠	٣,٤٧	٤,٠٠	٣,٩٢	٤,٥٠	٤,٣١	٥,٠٠	٥,٠٠	٥,٥٠	١٠,٠٠
كانون الأول	٣,٥٠	٣,٤٧	٤,٠٠	٣,٩٢	٤,٥٠	٤,٣١	٥,٠٠	٥,٠٠	٥,٥٠	١٠,٠٠
٢٠٢٢	٣,٥٠	٣,٤٧	٤,٠٠	٣,٩٢	٤,٥٠	٤,٣١	٥,٠٠	٥,٠٠	٥,٥٠	١٠,٠٠
كانون الثاني	٣,٥٠	٣,٤٧	٤,٠٠	٣,٩٢	٤,٥٠	٤,٣١	٥,٠٠	٥,٠٠	٥,٥٠	١٠,٠٠

٩. عمليات المقاصة*

بالعملات الأجنبية (العدد بالوحدة والقيمة بالآلاف الدولارات)							بالليرة اللبنانية			
مجموع العمليات بالعملات الأجنبية		يورو		دولار اميركي		جنيه استرليني		(العدد بالآلاف والمبالغ بمليارات الليرات)		
العدد	القيمة	العدد	القيمة	العدد	القيمة	العدد	القيمة	العدد		المبلغ
٣٣.٨٨٤.٠٧٦	٢.٩٩٣.٧٣٨	٦١٤.٧٢٨	٢٨.٩٠٨	٣٣.٢٤٤.٨٥٥	٢.٩٦٤.١٦٢	٢٤.٤٩٣	٦٦٨	٢٩.٨٣٦	٢.٨٥٧	٢٠٢٠
٤.٤١١.٧٨٥	٤٠١.٤٥٦	١٠٥.٧٣٤	٥٠٥٢٧	٤.٢٩٨.١٠٦	٣٩٥.٨١٥	٧.٩٤٥	١١٤	٣.٤٣٨	٣٥٦	كانون ٢
٣.٦٠٩.٠٥٧	٣٦٧.٠٩٤	١٠٢.٧٠٨	٤٣٦٥	٣.٥٠٠.٥٦٣	٣٦٢.٦٤٩	٥.٧٨٦	٨٠	٣.١٣٠	٣٤١	شباط
٢.٤٠٨.٥١٩	٢٠٠.٤١٧	٧٤.١٦٥	٢٤٢٨٢	٢.٣٢٢.٦٨٤	١٩٧.٨٤٠	١.٦٧٠	٤٨	١.٧٢٤	١٨٩	آذار
١.٩٤٦.٦٣٠	١٤٣.٠٢١	٥١.٢٨٧	٢٠٠١٨	١.٨٩٢.٢٢٣	١٤٠.٩٣٣	٣.١٢٠	٧٠	١.٥٠٤	١٩٨	نيسان
١.٤٦٦.٩٦٤	١٠٩.٧٩١	٢١.٥٥٢	١.٣٣٢	١.٤٤٤.٨٨٢	١٠٨.٤٢٨	٥٢٩	٣١	١.٦٦٦	١٩٠	أيار
٣.٠٩٨.٩٥٥	٢٧٢.٤٩٩	٥٥.٩٤٤	٢.٧٦١	٣.٠٤٢.١٩٧	٢٦٩.٦٧٣	٨١٥	٦٥	٢.٦٦٢	٢٧٢	حزيران
٣.٩١٠.٣٣٥	٢٧٩.٩١٠	٦٧.٧٠٨	٢.٣٧٣	٣.٨٤١.٦٦٦	٢٧٧.٤٧٤	٩٤١	٦٣	٢.٨١١	٢٥٥	تموز
٢.٤١٢.٣٥٥	٢٠٩.٦١٧	٣٢.٣٨٢	١.٣٧٢	٢.٣٧٩.٢١٥	٢٠٨.٢٠٥	٧٥٨	٤٠	٢.١٦٠	١٩٣	آب
٢.٩٤٩.٠٦٢	٢٧٩.٧٨٥	٢٦.٥٧٩	١.٦٤٢	٢.٩٢٢.٠٠٦	٢٧٨.١٠٣	٤٧٨	٤٠	٢.٤٨٠	٢٣٢	أيلول
٢.٦٢٥.٥٥٨	٢٤٩.٦٦٠	٣٢.٨٤٦	١.٥٩٢	٢.٥٩١.٢٢٧	٢٤٨.٠٢٩	١.٤٨٦	٣٩	٢.٧٩٧	٢١٥	تشرين ١
٢.٢٤٢.٥٣٨	٢٢٢.٦٩٢	١٩.٩٩٠	١.٥٩٥	٢.٢٢٢.٠٥٧	٢٣١.٠٥٩	٤٩١	٣٨	٢.٥٣٧	١٩٥	تشرين ٢
٢.٨٠٢.٣١٨	٢٤٨.٠٤٣	٢٣.٨٣٤	٢.٠٤٩	٢.٧٧٨.١٠٠	٢٤٥.٩٥٤	٤٧٤	٤٠	٢.٩٢٨	٢٢٠	كانون ١
١٧.٧٧٩.٠٩٧	١.٦٢٣.٠٠٩	١٠٣.٨٧٣	٩.٨٤٥	١٧.٦٧٣.٣٦٨	١.٦١٢.٩٣٩	١.٨٥٦	٢٢٥	٢٨.٠٩٩	١.٥١٧	٢٠٢١
١.٤٤٩.٢٤٩	١٣٠.٨١٠	١٦.٥٩٨	٨٧٧	١.٤٣٢.٦٠٩	١٢٩.٩١٤	٤٢	١٩	١.٢٠٦	٩٢	كانون ٢
١.٣٨٤.٣٥٦	١٢٥.٧٣٠	٥.٨٧٨	٨٩٨	١.٣٧٨.١٨٥	١٢٤.٨٠٩	٢٩٣	٢٣	١.٩٧٠	١٢١	شباط
٣.٠١٣.٧٤٨	٢٥٠.٤٧٤	١٧.٥٦٩	١.٣٥٧	٢.٩٩٥.٩٠٧	٢٤٩.٣٥٠	٢٧٢	٣٣	٣.٠٨٠	١٩٢	آذار
٢.١٠٨.٣٣٧	١٨٥.٣٨١	١٤.٧٣٥	١.١٢٣	٢.٠٩٣.٤٤٩	١٨٤.٢٣٨	١٥٣	٢٠	٢.٥٩٢	١٥٩	نيسان
١.٥٠٠.٤٧٥	١٥٢.٩٥٦	٩.٠١٢	٩٤١	١.٤٩١.٦١٧	١٥١.٩٨٤	١٢٧	٣١	٢.٤٢٩	١٤١	أيار
١.٩٢٣.٣٩٢	١٧٥.٨١٨	١٠.٨٧٦	٩٩١	١.٩١١.٨٥٣	١٧٤.٨٠٥	٦٦٣	٢٢	٢.٦٢٨	١٥٦	حزيران
١.٤٤٨.٩٠١	١٣٦.٢٧٣	٧.٣٩٩	٧٨٠	١.٤٤١.٤٢٩	١٣٥.٤٧١	٧٣	٢٢	٢.٧٨٧	١٤١	تموز
٩٥٤.٥٤٦	٩٤.٧٤٩	٤.١٧١	٥٢٦	٩٥٠.٣٧٣	٩٤.٢١٨	٢	٥	١.٩١٣	٩٨	آب
١.٠٧٧.٠٦٢	٩٦.٦٧١	٣.١١٢	٦٤٧	١.٠٧٣.٨٠١	٩٦.٠١٠	١٤٩	١٤	٢.١٦٦	١٠٨	أيلول
٨٩١.١٣٠	٨٨.١٣٦	٤.٣٣٦	٥١٤	٨٨٦.٧٨٦	٨٧.٦١٦	٧	٦	١.٩٥٦	١٠٢	تشرين ١
٩٤٨.٤١٠	٩٤.٩٢٨	٦.٧٧٤	٦٤٠	٩٤١.٥٧٩	٩٤.٢٧٣	٥٨	١٥	٢.٧٥١	١٠٨	تشرين ٢
١.٠٧٩.٢١٠	٩٠.٨١٧	٣.٤١٣	٥٥١	١.٠٧٥.٧٨١	٩٠.٢٥١	١٥	١٥	٢.٦٢٠	١٠٠	كانون ١
٩٨٥.٦٥٦	٨٧.٨٧٤	٦.٧٣٠	٥٥٧	٩٧٨.١٦٢	٨٧.٣٠٩	٧٦٤	٨	٢.٤٨٦	٨٦	٢٠٢٢
٩٨٥.٦٥٦	٨٧.٨٧٤	٦.٧٣٠	٥٥٧	٩٧٨.١٦٢	٨٧.٣٠٩	٧٦٤	٨	٢.٤٨٦	٨٦	كانون ٢

* بناء على إعلام مصرف لبنان رقم ٨٧٧ الصادر في ١٦ أيار ٢٠١٢، ستجري جلسات مقاصة المصارف فقط في المقر الرئيسي لمصرف لبنان، بيروت. تمّت مراجعة هذه الأرقام منذ كانون الثاني ٢٠١٤ فاصبحت تتضمن الشيكات المحصّلة فقط بعد أن استثنيت منها عمليات الدفع المباشر.

١٠. الاعتمادات والبوالص المستندية للاستيراد والتصدير (بمليارات الليرات)

البوالص		الاعتمادات المستندية						الفترة		
وضعية البوالص بنهاية الفترة	بوالص خارجة خلال الفترة	بوالص واردة خلال الفترة	وضعية الاعتمادات بنهاية الفترة		اعتمادات مستعملة		الاعتمادات المفتوحة خلال الفترة			
			تصدير	استيراد	تصدير	استيراد	تصدير		استيراد	
									٢٠٢١	
٣١٥,٠	٧٣,٠	٢٢,٤	٣٧,٧	٢٣٤,٧	٩٢,٣	٣,٧	٩,٢	٣١,٥	١٠,٣	كانون ٢
٣١٨,٥	٥٣,٤	١٧,٤	٢٦,٩	٢٢١,٥	٨٤,١	٦,٤	٩,٤	١٥,٤	٢,٤	شباط
٣٢٠,٨	٦٧,١	٢٢,٣	٤٦,٠	٢٣٢,٤	٨١,٧	٥,٤	٨,٧	٢٢,٥	٧,٨	آذار
٣٢٩,١	٧٠,٠	٢٦,٧	٣٨,٠	٢١٧,٥	٧٥,٤	١٣,١	٣,٩	٦,٢	١٢,١	نيسان
٣٢٩,٩	٧٧,٣	٢٤,٣	٢٦,٠	١٩٧,٢	٦٩,٣	١٩,٣	٩,٩	٧,٩	٤,٧	أيار
٣٢٦,٨	٧٨,٤	٣٣,٠	٢٦,٥	١٧٥,٤	٥٨,٥	١٤,٣	٦,٠	٩,٥	٢,٦	حزيران
٣١٦,٣	٦٧,٢	٣٦,٢	١٨,١	١٧٨,٩	٨٢,٤	٥,١	٣,٠	١٥,٠	٢٦,٩	تموز
٣٠١,٠	٦٥,٤	٣٢,٢	١٨,٢	١٨١,٤	٩٠,٦	٤,٦	٢٦,٧	١٤,٩	٣٧,٠	آب
٢٩٠,٨	٦٠,٤	٢٩,١	١٤,٥	١٨٢,٠	٨٦,٦	٣,٥	٣,٧	١٢,٢	٣,٥	أيلول
٢٩٦,٤	٦٦,١	١٥,٣	٢١,٢	١٦١,٥	٥٢,٠	١٣,٢	٣٦,٤	١٤,٨	٢,٨	تشرين ١
٣٠٦,١	٦٧,٥	٢٣,٨	٢٥,٦	١٥٦,٨	٩١,٠	٥,٨	٢,٤	٨,٤	٤٧,٨	تشرين ٢
٣٠٠,٥	٦٨,٣	٢٨,٠	٢١,١	١٥٢,٥	٤٤,١	٩,٤	٥٤,٨	٥,٥	١١,٨	كانون ١
										٢٠٢٢
٢٩٥,٤	٧١,٨	٣١,٠	٢٧,٦	١٤١,٣	٧١,٥	١٥,٨	٨,٥	٥,٨	٣٦,٤	كانون ٢

١١. أدوات الدين العام الداخلي (في نهاية الفترة، بمليارات الليرات)

كانون الثاني ٢٠٢٢	كانون الأول ٢٠٢١	تشرين الثاني ٢٠٢١	تشرين الأول ٢٠٢١	كانون الثاني ٢٠٢١	كانون الأول ٢٠٢٠	
٩١,٢٧٨	٩٣,٢٥٦	٩٣,٥٩٦	٩٢,٩٥١	٨٩,٩٨٧	٨٩,٧٦٢	الدين القائم بالليرة اللبنانية
٨٩,٢٠٥	٩١,٢٤٦	٩١,٨١٦	٩١,٢٢٩	٨٨,٥٠٣	٨٨,٢٢٩	١. سندات طويلة الأجل*
٨٥,٤٣٥	٨٧,٣٩٥	٨٧,٨٥٩	٨٧,٤٠٥	٨٥,٢٦٨	٨٥,٠١٨	- سندات ما فوق ٢٤ شهراً
٢,٣٤٤	٢,٤٩٣	٢,٣٩٧	٢,٢٥٦	١,٩٠٠	١,٩١٠	- سندات ففة ٢٤ شهراً
١,٤٢٦	١,٣٥٨	١,٥٦٠	١,٥٦٨	١,٢٣٥	١,٣٠١	- فائدة القسائم
١,٧٦٨	١,٧٠١	١,٤٨٥	١,٤١٨	١,١٤٩	١,١٩٥	٢. سندات قصيرة الأجل*
١,١٣٦	١,٢٦٩	١,٢١٥	١,٢٠٨	٩٨٧	١,٠٢٢	- سندات ففة ١٢ شهراً
٤٥٢	٢٨١	١٩٠	١٥٩	١٢٠	١٣٦	- سندات لستة أشهر
١٨٠	١٥١	٨٠	٥١	٤٢	٣٧	- سندات لثلاثة أشهر
٣٠٥	٣٠٠	٢٩٥	٣٠٤	٣٣٥	٣٣٨	٣. قروض

إن الفروقات الطفيفة بين أرقام هذا الجدول والأرقام المنشورة من قبل وزارة المالية ترد إلى تصويب بعض الأرقام التي تكون نشرت سابقاً على أساس شبه نهائي حرصاً على عدم تأخير صدور هذه المعلومات.

* إن سندات الخزينة مسجلة بقيمتها الفعلية (القيمة الشرائية+الفوائد المتراكمة).

١٢. أسعار صرف أهم العملات الاجنبية (بالليرة اللبنانية)

دولار أميركي	يورو	فرنك سويسري	جنيه استرليني	ين ياباني (١٠٠)	دولار كندي	فضة (اونصة)	ذهب (اونصة)	
متوسط الفترة								٢٠٢١
١٤٥٠٧,٥	١٤٨٣٤	١٤٦٩٩	٢٤٠٥٦	١٤٤٥٢	١٤١٨٤	٣٨٤٩٠١	٢٤٨١٢٤٠٨٥	كانون الثاني
١٤٥٠٧,٥	١٤٧٩٥	١٤٦٢٣	٢٤٠٩١	١٤٣٨٧	١٤١٩٩	٣٨٤٦٩٧	٢٤٥٩٤٤٤٧٣	آذار
١٤٥٠٧,٥	١٤٨١٧	١٤٦٦١	٢٤١١٥	١٤٣٦٩	١٤٢٣٤	٤٠٤٧٣٣	٢٤٧٦٩٤٠٨٤	حزيران
١٤٥٠٧,٥	١٤٧٧٤	١٤٦٣٤	٢٤٠٧١	١٤٣٦٨	١٤١٩٠	٣٥٤١٣١	٢٤٦٨٢٤٨٩٩	أيلول
١٤٥٠٧,٥	١٤٧٠٤	١٤٦٣٦	٢٤٠٠٤	١٤٣٢٥	١٤١٧٨	٣٣٤٨٦٦	٢٤٦٩٦٤٣٨٥	كانون الأول
نهاية الفترة								٢٠٢٢
١٤٥٠٧,٥	١٤٧٠٧	١٤٦٤١	٢٤٠٤٦	١٤٣١٢	١٤١٩٧	٣٥٤٠٥٢	٢٤٧٣٩٤٧٧٩	كانون الثاني
متوسط الفترة								٢٠٢١
١٤٥٠٧,٥	١٤٨٢٥	١٤٦٩٤	٢٤٠٥٩	١٤٤٣٧	١٤١٧٣	٤٠٤٤٩١	٢٤٧٨٨٤٤٩٨	كانون الثاني
١٤٥٠٧,٥	١٤٧٧١	١٤٦٠٠	٢٤٠٧٩	١٤٣٦٣	١٤١٩٧	٣٦٤٣٦٨	٢٤٥٤٠٤٦٩٥	آذار
١٤٥٠٧,٥	١٤٧٩٤	١٤٦٣٥	٢٤٠٨٦	١٤٣٦٥	١٤٢١٥	٣٨٤٨٥٢	٢٤٦٤٩٤٩٢٩	حزيران
١٤٥٠٧,٥	١٤٧٤٩	١٤٦١٣	٢٤٠٢٧	١٤٣٤٧	١٤١٨٥	٣٢٤٦٣٢	٢٤٦٠٩٤٤٨٣	أيلول
١٤٥٠٧,٥	١٤٧٠٢	١٤٦٣٩	٢٤٠٢٣	١٤٣١١	١٤١٧٦	٣٤٤٧١٠	٢٤٧١٢٤٨٨٢	كانون الأول
نهاية الفترة								٢٠٢٢
١٤٥٠٧,٥	١٤٦٨٥	١٤٦١٨	٢٤٠٢٦	١٤٣٠٥	١٤١٨٤	٣٣٤٩٨٧	٢٤٦٩٨٤٨٩٢	كانون الثاني

١٣. الدين العام بحسب مصادر التمويل (في نهاية الفترة)

كانون الأول ٢٠٢٠	كانون الثاني ٢٠٢١	تشرين الأول ٢٠٢١	تشرين الثاني ٢٠٢١	كانون الأول ٢٠٢١	كانون الثاني ٢٠٢٢	
٨٩,٧٦٢	٨٩,٩٨٧	٩٢,٩٥١	٩٣,٥٩٦	٩٣,٢٥٦	٩١,٢٧٨	١. الدين القائم بالليرة اللبنانية (بالمليارات)
٥٥,٠٧٩	٥٥,٢٨٤	٥٧,٤٠٩	٥٧,٧٢٦	٥٨,٠٠٢	٥٨,٢٥٥	أ.المصرف المركزي
٥٥,٠٧٩	٥٥,٢٨٤	٥٧,٤٠٩	٥٧,٧٢٦	٥٨,٠٠٢	٥٨,٢٥٥	محفظة سندات الخزينة ^١
٠	٠	٠	٠	٠	٠	قروض للمؤسسات العامة
٢٣,١٥٧	٢٣,١٧٩	٢٢,٣٧٩	٢٢,٣٠٨	٢١,٢٠٩	١٩,١٥٥	ب.المصارف
٢٢,٨١٩	٢٢,٨٤٤	٢٢,٠٧٥	٢٢,٠١٣	٢٠,٩٠٠	١٨,٨٥٠	سندات الخزينة ^٢
٣٣٨	٣٣٥	٣٠٤	٢٩٥	٣٠٠	٣٠٥	قروض اخرى
١١,٥٢٦	١١,٥٢٤	١٣,١٦٣	١٣,٥٦٢	١٤,٠٤٥	١٣,٨٦٨	ج.سندات القطاع غير المصرفي ^٣
١٥,١٣٣	١٤,٤٩٤	١٨,٢١٨	١٩,٢٤٣	١٩,٢٣٨	١٧,٩٤٤	٢.ودائع القطاع العام
٧٤,٦٢٩	٧٥,٤٩٣	٧٤,٧٣٣	٧٤,٣٥٣	٧٤,٠١٨	٧٣,٣٣٤	٣.الدين الصافي بالليرة اللبنانية
٣٦,٠٥٠	٣٦,٢٤٥	٣٨,١٣٩	٣٨,٣١٠	٣٨,٥١٥	٣٨,٧٢٦	٤.الدين بالعملات الأجنبية (بملايين الدولارات)
١٢٨,٩٧٥	١٣٠,١٣٣	١٣٢,٢٢٨	١٣٢,١٠٥	١٣٢,٠٨٠	١٣١,٧١٤	٥.مجموع الدين الصافي (بمليارات الليرات)

المصدر: وزارة المالية، أرقام شبه نهائية قابلة للتصحيح. إن الفروقات الطفيفة بين أرقام هذا الجدول والأرقام المنشورة من قبل وزارة المالية ترد إلى تصويب بعض الأرقام التي تكون نشرت سابقاً على أساس شبه نهائي حرصاً على عدم تأخير صدور هذه المعلومات.

^١ سندات الخزينة مسجلة بقيمتها الفعلية (القيمة الشرائية+الفوائد المترتبة).

^٢ ابتداءً من أيلول ١٩٩٩، تشمل هذه الأرقام صكوك المديونيات الى جانب سندات الخزينة.

^٣ نظراً لتوسع سوق سندات الخزينة، يتعذر احصاء حيازاتها من قبل غير المقيمين، ولذلك أدرجت جميع سندات الخزينة المصدرة بالليرة في الدين القائم بالليرة اللبنانية، والسندات المصدرة بالدولار في الدين بالعملات الأجنبية.

١٤. سندات دين الجمهورية اللبنانية بالعملة الأجنبية

إقفال كانون الثاني ٢٠٢٢			إقفال كانون الأول ٢٠٢١			استحقاق	
هامش	فائدة %	سعر	هامش	فائدة %	سعر		
-	-	١٠,٠٠	-	-	١١,٥٠	٢٠٢٢/٠٥/٢٧	فئة ٦ سنة (٥٠٠ مليون دولار)
٩٢١,٢٧	٩٠٨,٧٥	١٠,٠٠	٥٢٦,٧٨	٥٢٥,٩٠	١١,٥٠	٢٠٢٢/١٠/٠٤	فئة ١٢ سنة (١٥٤٠ مليون دولار)
٤٨٠,١٩	٤٤٢,٨٠	١٠,٠٠	٣٥١,٠٤	٣١١,٠٢	١١,٥٠	٢٠٢٣/٠١/٢٧	فئة ١٠ سنة (١١٠٠ مليون دولار)
٣١٦,٠٨	٢٧٩,٤٩	١٠,٠٠	٢١٤,١٢	٢١٤,٦٢	١١,٥٠	٢٠٢٣/٠٥/٢٦	فئة ٧ سنة (٥٠٠ مليون دولار)
١٣٤,٩٧	١٣٥,٧٦	١٠,٠٠	١١٤,١٢	١١٤,٥١	١١,٥٠	٢٠٢٤/٠٤/٢٢	فئة ٨ سنة (٧٠٠ مليون دولار)
١٠٢,٤٠	١٠٣,٧٣	١٠,٠٠	٠,٠٠	٨٩,٤٦	١١,٥٠	٢٠٢٤/١١/٠٤	فئة ٩ سنة (٥٠٠ مليون دولار)
٩٨,٨٩	١٠٠,١٤	١٠,٠٠	٨٧,٨٦	٨٨,٦٧	١٠,٩٩	٢٠٢٤/١٢/٠٣	فئة ١٥ سنة (٢٥٠ مليون دولار)
٨٨,٣٧	٨٩,٧٣	١٠,٣٠	٨٠,٠٨	٨٠,٨٤	١١,١٣	٢٠٢٥/٠٢/٢٦	فئة ١٠ سنة (٨٠٠ مليون دولار)
٨٠,٤١	٨١,٧٠	١٠,٠٠	٧٠,٩٨	٧١,٧٤	١١,٥٠	٢٠٢٥/٠٦/١٢	فئة ١٣ سنة (٨٠٠ مليون دولار)
٥٢,٣٩	٥٣,٩٧	١٠,٠٠	٤٧,٣٢	٤٨,٤٤	١١,٥٠	٢٠٢٦/١١/٢٧	فئة ١٥ سنة (٧٢٥ مليون دولار)
٤٨,٦٣	٥٠,١٩	١٠,٠٠	٤٤,٠٨	٤٥,١٩	١١,٥٠	٢٠٢٧/٠٣/٢٣	فئة ١٠ سنة (١٢٥٠ مليون دولار)
٤٢,١١	٤٣,٧١	١٠,٠٠	٣٨,٤٤	٣٩,٥٦	١١,٥٠	٢٠٢٧/١١/٢٩	فئة ١٥ سنة (١٠٠٠ مليون دولار)
٣٩,٥٩	٤١,٣٠	١٠,٠٠	٣٦,١٠	٣٧,٤٥	١١,٥٠	٢٠٢٨/٠٣/٢٠	فئة ١٠ سنة (٧٠٠ مليون دولار)
٣٥,٤٥	٣٧,١٨	١٠,٠٠	٣٢,٤٧	٣٣,٨٣	١١,٥٠	٢٠٢٨/١١/٠٣	فئة ١٣ سنة (٥٠٠ مليون دولار)
٣٢,٣٦	٣٤,١٠	١٠,٠٠	٢٩,٧٥	٣١,١١	١١,٥٠	٢٠٢٩/٠٥/٢٥	فئة ١٤ سنة (١٠٠٠ مليون دولار)
٢٩,٩٩	٣١,٧٣	١٠,٠٠	٢٧,٦٤	٢٩,٠٠	١١,٥٠	٢٠٢٩/١١/٢٧	فئة ١٤ سنة (١٥٠٠ مليون دولار)
٢٨,٧٠	٣٠,٤٥	١٠,١٦	٢٦,٨١	٢٨,١٧	١١,٤٢	٢٠٣٠/٠٢/٢٦	فئة ١٥ سنة (١٤٠٠ مليون دولار)
٢٤,٨٢	٢٦,٥٩	١٠,٠٠	٢٢,٩٦	٢٤,٤٢	١١,٥٠	٢٠٣١/٠٤/٢٢	فئة ١٥ سنة (٣٠٠ مليون دولار)
٢٣,١٦	٢٤,٩٣	١٠,٠٠	٢١,٤٦	٢٢,٩٢	١١,٥٠	٢٠٣١/١١/٢٠	فئة ١٥ سنة (١٠٠٠ مليون دولار)
٢٢,٣٩	٢٤,١٧	٩,٨٨	٢١,١٥	٢٢,٥٧	١١,٠٣	٢٠٣٢/٠٣/٢٣	فئة ١٥ سنة (١٠٠٠ مليون دولار)
١٩,٦٩	٢١,٤٧	١٠,٠٠	١٨,٣٣	١٩,٨٠	١١,٥٠	٢٠٣٣/٠٥/١٧	فئة ١٥ سنة (١٥٠٠ مليون دولار)
١٧,٨٦	١٩,٦٤	١٠,٠٠	١٦,٦٧	١٨,١٤	١١,٥٠	٢٠٣٤/٠٥/١٧	فئة ١٦ سنة (١٥٠٠ مليون دولار)
١٦,٠٤	١٧,٨٢	١٠,٠٠	١٥,٠٢	١٦,٤٩	١١,٥٠	٢٠٣٥/٠٧/٢٧	فئة ١٥ سنة (١٥٠٠ مليون دولار)
١٥,٣١	١٧,٤٧	١٠,٠٠	١٤,٢٧	١٦,١٦	١١,٥٠	٢٠٣٥/١١/٠٢	فئة ١٥ سنة (٦٠٠ مليون دولار)
١٣,٦٥	١٥,٨٠	١٠,٠٠	١٢,٧٥	١٤,٦٤	١١,٥٠	٢٠٣٧/٠٣/٢٣	فئة ٢٠ سنة (٧٥٠ مليون دولار)

١٥. سندات دين المصارف بالعملة الأجنبية

إقفال كانون الثاني ٢٠٢٢			إقفال كانون الأول ٢٠٢١			إستحقاق	Eurobonds
هامش	فائدة	سعر	هامش	فائدة	سعر		
٦٦,١٥	٦٢,٣٥	٤٤,٠٠	٦١,٢٠	٥٧,٧٤	٤٥,٣٨	١٦/١٠/٢٠٢٣	١٠ سنوات (Bond) عودة

١٦. التداول بالأسهم في بورصة بيروت (كانون الثاني - ٢٠٢٢)

الشركة	حجم الأسهم المنفذة	النسبة من الحجم	قيمة التنفيذ (\$)	النسبة من القيمة	سعر الإقفال (\$)	معدل السعر (\$)
سوليدير "أ"	٣١٨,٧٠١	٤٣,٧٠٪	٩,٦٩٦,١٦١	٦٨,٧٩٪	٣٠,٦٠٠	٣٠,٤٢
سوليدير "ب"	١٢٢,٧٢٤	١٦,٨٣٪	٣,٧٥٤,٣٠٦	٢٦,٦٣٪	٣٠,٥٣٠	٣٠,٥٩
البنك اللبناني للتجارة "C"	-	-	-	-	٠,٩٣٠	-
البنك اللبناني للتجارة "أسهم تفضيلية" فئة "D"	-	-	-	-	٩٤,٠٠٠	-
البنك اللبناني للتجارة "أسهم تفضيلية" فئة "H"	-	-	-	-	٥٩,٥٠٠	-
بنك عودة "C"	٣٣,٠٥٠	٤,٥٣٪	٦٨,٨٤٢	٠,٤٩٪	٢,١٠٠	٢,٠٨
بنك عودة "GDR"	٩,٢٣٧	١,٢٧٪	١٦,٦١٢	٠,١٢٪	١,٩٠٠	١,٨٠
بنك عودة "أسهم تفضيلية" فئة "H"	-	-	-	-	٧٤,٠٠٠	-
بنك عودة "أسهم تفضيلية" فئة "I"	-	-	-	-	٤٣,٩٠٠	-
بنك عودة "أسهم تفضيلية" فئة "J"	-	-	-	-	٤٢,٠٤٠	-
بنك بيروت "C"	-	-	-	-	١٧,٨٠٠	-
بنك بيروت "أسهم تفضيلية" فئة "H"	-	-	-	-	٢٥,٠٠٠	-
بنك بيروت "أسهم تفضيلية" فئة "I"	-	-	-	-	٢٥,٠٠٠	-
بنك بيروت "أسهم تفضيلية" فئة "J"	-	-	-	-	٢٥,٠٠٠	-
بنك بيروت "أسهم تفضيلية" فئة "K"	-	-	-	-	٢٥,٠٠٠	-
بنك بيلوس "C"	١٤٢,٩٠٠	١٩,٦٠٪	١١٦,٦٨٢	٠,٨٣٪	٠,٨٢٠	٠,٨٢
بنك بيلوس GDR	٦٠	٠,٠١٪	٢,١٠٠	٠,٠١٪	٣٥,٠٠٠	٣٥,٠٠
بنك بيلوس "أسهم تفضيلية ٢٠٠٨"	٤,٢٠٠	٠,٥٨٪	١٤٦,٩٥٨	١,٠٤٪	٣٤,٩٩٠	٣٤,٩٩
بنك بيلوس "أسهم تفضيلية ٢٠٠٩"	٨٠٠	٠,١١٪	٣٠,٣٩٢	٠,٢٢٪	٣٧,٩٩٠	٣٧,٩٩
بنك بيمو "C"	٥٠,٦٠٠	٦,٩٤٪	٥٥,٦٦٠	٠,٣٩٪	١,١٠٠	١,١٠
بنك بيمو "أسهم تفضيلية ٢٠١٣"	-	-	-	-	٥٠,٠٠٠	-
بنك لبنان والمهجر "GDR"	٢٠,٤٨٣	٢,٨١٪	٧٠,٩٥١	٠,٥٠٪	٣,٥٠٠	٣,٤٦
بنك لبنان والمهجر	١١,٠٣٠	١,٥١٪	٣٩,٥٠٢	٠,٢٨٪	٣,٥٩٠	٣,٥٨
ريمكو	-	-	-	-	٣,٥٠٠	-
هوليسيم لبنان	٤٧٥	٠,٠٧٪	٩,٠٢٥	٠,٠٦٪	١٩,٠٠٠	١٩,٠٠
الإسمنت الأبيض إسمي	١٥٠,٠٠٠	٢,٠٦٪	٨٨,٥٠٠	٠,٦٣٪	٦,٠٠٠	٥,٩٠
المجموع	٧٢٩,٢٦٠	١٠٠٪	١٤,٠٩٥,٦٩١	١٠٠٪	-	-

١٧. أدوات مالية مختلفة

التغيير	معدل السعر (\$)	إقفال كانون الثاني ٢٠٢٢ (\$)	معدل السعر (\$)	إقفال كانون الأول ٢٠٢١ (\$)
GDR (لبنان والمهجر)	-	-	-	-
GDR (عودة)	-	-	-	-



مصرف لبنان
BANQUE DU LIBAN