



مصرف لبنان
BANQUE DU LIBAN

مديرية الإحصاءات والأبحاث الاقتصادية

العدد ٣٣٣

النشرة الشهرية

شباط ٢٠٢٢

أهم التطورات (النسب المئوية المذكورة في ما يلي تشير إلى تغيرات على أساس سنوي، ما لم يذكر خلاف ذلك)

بلغ المؤشر الاقتصادي العام* لمصرف لبنان ١٢٥,٣ في كانون الأول ٢٠٢١ مقابل ١٢٤,٩ في الشهر السابق و١٧٣,٨ في كانون الأول ٢٠٢٠. سجل تغير صافي الموجودات الخارجية للقطاع المالي عجزاً بما يوازي ٦٠١,٨ مليون دولار خلال شباط ٢٠٢٢. تددت الميزانية المجمعة للمصارف التجارية بنسبة ٧,٦% على أساس سنوي. سجلت نسبة دولرة الودائع ٧٦,٩% في نهاية شباط ٢٠٢٢. انخفضت معدلات الفائدة المصرفية على الحسابات الدائنة والمدينة بالليرة كما على تلك الدائنة والمدينة بالدولار.

سجل تغير صافي الموجودات الخارجية للقطاع المالي عجزاً بما يوازي ٦٠١,٨ مليون دولار في شباط ٢٠٢٢. وقد تمثل هذا العجز بانخفاض الموجودات الخارجية الصافية لدى مصرف لبنان بقيمة ٤١٩,٢ مليون دولار والموجودات الخارجية الصافية لدى المصارف والمؤسسات المالية بقيمة ١٨٢,٦ مليون دولار. وكان تغير صافي الموجودات الخارجية للقطاع المالي قد سجل عجزاً بمقدار ٩٥٤,٩ مليون دولار في الشهرين الأولين من السنة مقابل عجزاً بمقدار ٧٥١,٢ مليون دولار في الفترة المماثلة من العام ٢٠٢١.

وفقاً لأرقام وزارة المالية بلغ مجموع الدين العام الصافي ١٣١١٣٢ مليار ليرة في شباط ٢٠٢٢ مسجلاً انخفاضاً شهرياً قدره ٦٢٣ مليار ليرة. وقد نتج هذا الانخفاض عن تدني الدين العام الصافي بالليرة بمقدار ١١٦٥ مليار ليرة ليبلغ ٧٢١٦٩ مليار ليرة وازدياد الدين العام المحرر بعملة أجنبية بمقدار ٣٦٠ مليون دولار ليسجل ٣٩١١٣ مليون دولار في نهاية الشهر. وعلى أساس سنوي، بلغ نمو الدين العام الصافي ٠,٣% بالعملة الأجنبية ٧,٢% والدين بالليرة تراجع بنسبة ٤,٧%.

بلغ احتياطي مصرف لبنان من العملات الأجنبية ١٧٣٨٠,٨ مليون دولار مسجلاً تراجعاً سنوياً نسبته ٢٥,٥٣% ومقداره ٥٩٥٨,٣ مليون دولار. أما مجموع الاحتياطي الخارجي بما فيه الذهب، فقد بلغ ٢٤٩٢٧,٧ مليون دولار. هذا وقد بقي سعر صرف الدولار الأميركي الوسطي في سوق بيروت مستقراً على ١٥٠٧,٥٠ ليرة.

لم يطرأ أي تغير في شباط ٢٠٢٢ على معدلات فائدة سندات الخزينة. فسجل معدل الفائدة الفعلية في نهاية الشهر: ٣,٥٠% لفئة ٣ أشهر، ٤,٠٠% لفئة ٦ أشهر و ٤,٥٠% لفئة ١٢ شهراً. واستقرت فائدة القسيمة على سندات السنتين والثلاث سنوات على ٥,٠٠% و ٥,٥٠% على التوالي. أما معدلات الفائدة المصرفية فقد انخفضت في شباط ٢٠٢٢ إلى ٠,٩٩% على الحسابات الدائنة بالليرة (- نقطة أساس) وإلى ٥,٦٩% على الحسابات الدائنة بالليرة (-٧١ نقطة أساس). وشهدت الفائدة المصرفية المحلية بالدولار الأميركي انخفاضاً على الحسابات الدائنة والمدينة. فسجل معدل الفائدة الوسطي المنقل على حسابات التسليف بالدولار ٥,٥٠% (-٦٥ نقطة أساس) في شباط ٢٠٢٢. أما متوسط الفائدة على حسابات الادخار بالدولار فسجل ٠,١٧% (-١ نقطة أساس).

بلغت الكتلة النقدية M٣ ١٩٤٣٣١,٧ مليار ليرة في نهاية شباط ٢٠٢٢ مسجلة انخفاضاً نسبته ٤,٢% مقارنة بتدني نسبته ٢,٠% في كانون الثاني ٢٠٢٢. وبقي التسليف المصرفي للقطاع الخاص العامل الأبرز في خلق النقد إلى جانب التسليفات للقطاع العام. وفي ما خص مكونات الكتلة النقدية، تجدر الإشارة إلى أن الودائع بالليرة سجلت تراجعاً بنسبة ٢,١% والودائع بالعملة الأجنبية تدنياً بنسبة ٨,١%.

بلغت الميزانية المجمعة للمصارف التجارية ٢٦١٨٩٥,٤ مليار ليرة في شباط ٢٠٢٢ مسجلة بذلك انخفاضاً سنوياً بنسبة ٧,٧% مقابل تراجعاً نسبته ٧,٥% في كانون الثاني ٢٠٢٢. تددت ودائع القطاع الخاص المقيم وغير المقيم بنسبة ٨,٢% وانخفضت التسليفات الممنوحة للقطاع الخاص بنسبة ٢٤,٨%. وسجلت نسبة الدولار في الودائع ٧٦,٩% في نهاية شباط ٢٠٢٢.

تقلص عجز الميزان التجاري بنسبة ٣٠,٣% في الشهر الأخير من السنة، فبلغ هذا العجز ٩٧٥٤,٣ مليون دولار في العام ٢٠٢١ مقارنة بـ ٧٧٦٥,٢ مليوناً في العام ٢٠٢٠، مسجلاً ازدياداً بنسبة ٢٥,٦% مقارنة بانخفاض نسبته ٤٩,٩% في العام السابق. وقد نتج هذا التطور عن ارتفاع الواردات بنسبة ٢٠,٦% والصادرات بنسبة ٩,٦% خلال السنة لتبلغ ١٣٦٤٠,٩ مليون دولار و٣٨٨٦,٥ مليوناً على التوالي.

انخفضت كميات الإسمنت المسلمة، وهي مؤشر النشاط الحالي لقطاع البناء، بنسبة ٧,٠% وازدادت مساحات البناء المرخصة، مؤشر النشاط المستقبلي للقطاع، بنسبة ملحوظة بلغت ٣٠,٨% مقارنة بشباط ٢٠٢١.

شهد إنتاج الكهرباء انخفاضاً إلى ٢٩٩,٦ مليون كيلووات ساعة خلال الشهر، أي بنسبة ٦٣,٢% على أساس سنوي.

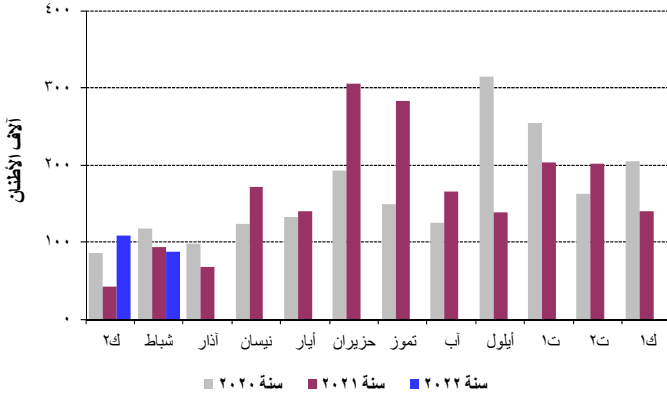
ازداد كل من عدد الطائرات وعدد المسافرين في مطار بيروت بنسبة ٧٥,٢% و ١٣١,٩% على التوالي نتيجة ازدياد عدد المسافرين القادمين والمغادرين بنسبة ١٣٧,٤% و ١٣٨,٤% على التوالي وتدني عدد المسافرين العابرين بنسبة ٥٢,٤%. أما حجم الشحن الجوي، فقد تقلص بنسبة ٢١,٦%.

تقلصت حركة السفن وحركة البضائع في مرفأ بيروت بنسبة ٤,٠% و ٢,٧% على التوالي في شباط ٢٠٢٢.

* لم يتم احتساب المؤشر الاقتصادي العام لمصرف لبنان لشهري كانون الثاني وشباط ٢٠٢٢ بسبب عدم توفر أرقام التجارة الخارجية.

انخفضت كميات الإسمنت المسلمة، وهي مؤشر النشاط الحالي لقطاع البناء، بنسبة ٧,٠% وازدادت مساحات البناء المرخصة، مؤشر النشاط المستقبلي للقطاع، بنسبة ملحوظة بلغت ٣٠,٨,١% مقارنة بشباط ٢٠٢١.

تسليمات الإسمنت



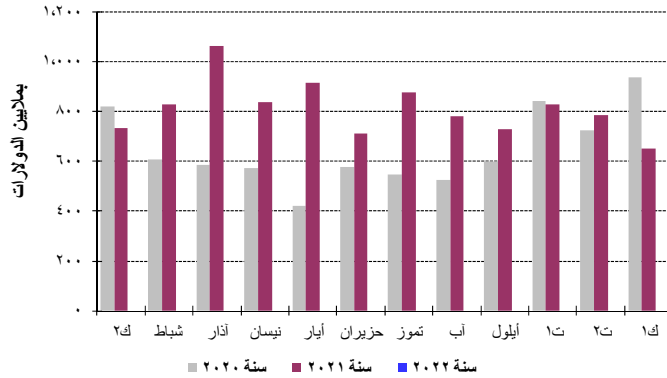
المصدر: شركات الإسمنت

شهدت الرسوم العقارية المحصلة ارتفاعاً بنسبة ملحوظة بلغت ١٣٣,٠,١% فسجلت ١٧٠,٣ مليار ليرة مقارنة بشباط ٢٠٢١.

التجارة الخارجية**

تقلص عجز الميزان التجاري بنسبة ٣٠,٣% في الشهر الأخير من السنة، فبلغ هذا العجز ٩٧٥٤,٣ مليون دولار في العام ٢٠٢١ مقارنة بـ ٧٧٦٥,٢ مليوناً في العام ٢٠٢٠، مسجلاً ازدياداً بنسبة ٢٥,٦% مقارنة بانخفاض نسبته ٤٩,٩% في العام السابق. وقد نتج هذا التطور عن ارتفاع الواردات بنسبة ٢٠,٦% والصادرات بنسبة ٩,٦% خلال السنة لتبلغ ١٣٦٤٠,٩ مليون دولار و٣٨٨٦,٥ مليوناً على التوالي. ازدادت الرسوم الجمركية المحصلة بنسبة ٤٥,٠% وسجلت ١٦١,٩ مليار ليرة خلال هذا الشهر.

عجز الميزان التجاري



المصدر: المجلس الأعلى للجمارك

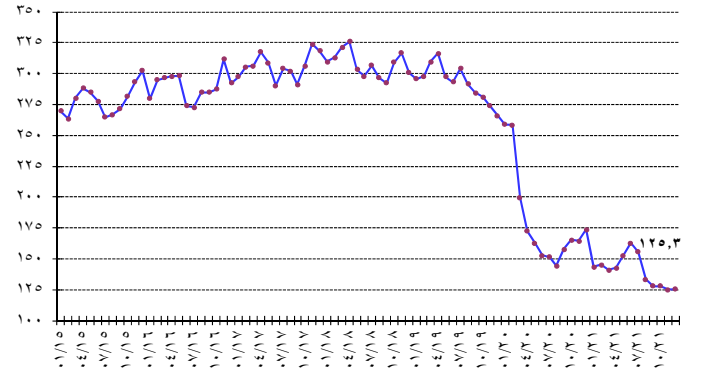
توزعت حصص أهم بلدان المصدر منذ مطلع العام ولغاية كانون الأول ٢٠٢١ على الشكل التالي: تركيا ١٠,٦%، اليونان ١٠,٠%، الصين ٩,٣%، الولايات المتحدة ٥,٦% والإمارات العربية المتحدة ٥,٦%. توزعت هذه الحصص في كانون الأول ٢٠٢١ على الشكل التالي:

بلغ المؤشر الاقتصادي العام لمصرف لبنان ١٢٥,٣ في كانون الأول ٢٠٢١ مقابل ١٢٤,٩ في الشهر السابق و١٧٣,٨ في كانون الأول ٢٠٢٠، مسجلاً بذلك انخفاضاً سنوياً بنسبة ٢٧,٩%.

المؤشر الاقتصادي العام (متوسط ١٩٩٣ = ١٠٠)

المؤشر	التغيرات الشهرية %	التغيرات السنوية %	كانون الأول ٢٠٢٠	كانون الثاني ٢٠٢١	شباط ٢٠٢١	آذار ٢٠٢١	نيسان ٢٠٢١	أيار ٢٠٢١	حزيران ٢٠٢١	تموز ٢٠٢١	آب ٢٠٢١	أيلول ٢٠٢١	تشرين الأول ٢٠٢١	تشرين الثاني ٢٠٢١	كانون الأول ٢٠٢١
١٧٣,٨	٥,٦	-٣٤,٦	٢٠٢٠	٢٠٢١	٢٠٢١	٢٠٢١	٢٠٢١	٢٠٢١	٢٠٢١	٢٠٢١	٢٠٢١	٢٠٢١	٢٠٢١	٢٠٢١	٢٠٢١
١٤٣,٧	-١٧,٣	-٤٤,٥	٢٠٢١	٢٠٢١	٢٠٢١	٢٠٢١	٢٠٢١	٢٠٢١	٢٠٢١	٢٠٢١	٢٠٢١	٢٠٢١	٢٠٢١	٢٠٢١	٢٠٢١
١٤٥,٤	١,٢	-٤٣,٧	٢٠٢١	٢٠٢١	٢٠٢١	٢٠٢١	٢٠٢١	٢٠٢١	٢٠٢١	٢٠٢١	٢٠٢١	٢٠٢١	٢٠٢١	٢٠٢١	٢٠٢١
١٤١,١	-٢,٩	-٢٩,٤	٢٠٢١	٢٠٢١	٢٠٢١	٢٠٢١	٢٠٢١	٢٠٢١	٢٠٢١	٢٠٢١	٢٠٢١	٢٠٢١	٢٠٢١	٢٠٢١	٢٠٢١
١٤٢,٦	١,١	-١٧,٤	٢٠٢١	٢٠٢١	٢٠٢١	٢٠٢١	٢٠٢١	٢٠٢١	٢٠٢١	٢٠٢١	٢٠٢١	٢٠٢١	٢٠٢١	٢٠٢١	٢٠٢١
١٥٢,٥	٧,٠	-٦,٣	٢٠٢١	٢٠٢١	٢٠٢١	٢٠٢١	٢٠٢١	٢٠٢١	٢٠٢١	٢٠٢١	٢٠٢١	٢٠٢١	٢٠٢١	٢٠٢١	٢٠٢١
١٦٢,٧	٦,٦	٦,٤	٢٠٢١	٢٠٢١	٢٠٢١	٢٠٢١	٢٠٢١	٢٠٢١	٢٠٢١	٢٠٢١	٢٠٢١	٢٠٢١	٢٠٢١	٢٠٢١	٢٠٢١
١٥٥,٦	-٤,٣	٢,٧	٢٠٢١	٢٠٢١	٢٠٢١	٢٠٢١	٢٠٢١	٢٠٢١	٢٠٢١	٢٠٢١	٢٠٢١	٢٠٢١	٢٠٢١	٢٠٢١	٢٠٢١
١٣٣,٣	-١٤,٤	-٧,٧	٢٠٢١	٢٠٢١	٢٠٢١	٢٠٢١	٢٠٢١	٢٠٢١	٢٠٢١	٢٠٢١	٢٠٢١	٢٠٢١	٢٠٢١	٢٠٢١	٢٠٢١
١٢٨,٢	-٣,٨	-١٨,٨	٢٠٢١	٢٠٢١	٢٠٢١	٢٠٢١	٢٠٢١	٢٠٢١	٢٠٢١	٢٠٢١	٢٠٢١	٢٠٢١	٢٠٢١	٢٠٢١	٢٠٢١
١٢٧,٨	-٠,٣	-٢٢,٦	٢٠٢١	٢٠٢١	٢٠٢١	٢٠٢١	٢٠٢١	٢٠٢١	٢٠٢١	٢٠٢١	٢٠٢١	٢٠٢١	٢٠٢١	٢٠٢١	٢٠٢١
١٢٤,٩	-٢,٣	-٢٤,١	٢٠٢١	٢٠٢١	٢٠٢١	٢٠٢١	٢٠٢١	٢٠٢١	٢٠٢١	٢٠٢١	٢٠٢١	٢٠٢١	٢٠٢١	٢٠٢١	٢٠٢١
١٢٥,٣	٠,٣	-٢٧,٩	٢٠٢١	٢٠٢١	٢٠٢١	٢٠٢١	٢٠٢١	٢٠٢١	٢٠٢١	٢٠٢١	٢٠٢١	٢٠٢١	٢٠٢١	٢٠٢١	٢٠٢١

المؤشر العام



* لم يتم احتساب المؤشر الاقتصادي العام لمصرف لبنان لشهري كانون الثاني وشباط ٢٠٢٢ بسبب عدم توفر أرقام التجارة الخارجية.

نشاط غرفة المقاصة

ازداد مجموع قيمة الشيكات المحصلة بنسبة ٦,٨% في شباط ٢٠٢٢. ارتفعت قيمة الشيكات المحررة بالليرة اللبنانية بنسبة ٤٣,٣% وانخفضت قيمة الشيكات المحررة بالعملة الأجنبية بنسبة ٢٧,٧%. بلغت حصة الشيكات المحصلة المحررة بعملة أجنبية من مجموع الشيكات المحصلة ٣٤,٨% مسجلة انخفاضاً بنسبة ٣٢,٣%.

انخفضت حصة الشيكات المرتجعة بنسبة ٣٠,٠% خلال الشهر مقارنة بالشهر ذاته من العام الماضي، وسجلت ٠,٩% من مجموع قيمة الشيكات في نهاية هذا الشهر.

مؤشرات اقتصادية رئيسية (جميع التغيرات هي بالنسبة إلى الشهر نفسه من العام السابق)

شباط-٢٢	ك-٢٢	متوسط-٢١	ك-٢١	شباط-٢١	متوسط-٢٠	ك-٢٠
مقاصة الشيكات باليرة اللبنانية^١						
٢,٨٢٣,٩٩٥	٢,٤٨٥,٩٠٠	٢,٣٤١,٥٩٤	٢,٦٢٠,٠٧٩	١,٩٧٠,٢٠٥	٢,٤٨٦,٣١٩	٢,٩٢٧,٥١٣
٤٣,٣٤	١٠٦,٠٩	-٥,٨٢	-١٠,٥٠	-٣٧,٠٦	-١٣,٢٣	-١٩,١٤
نسبة التغير (%)						
مقاصة الشيكات بالعملة الأجنبية^{**١}						
١,٠٠١	٩٨٦	١,٤٨٢	١,٠٧٩	١,٣٨٤	٢,٨٢٤	٢,٨٠٢
-٢٧,٦٦	-٣١,٩٩	-٤٧,٥٣	-٦١,٤٩	-٦١,٦٤	-٢,٦٩	-٢٨,١٢
نسبة التغير (%)						
مجموع مقاصة الشيكات^{**}						
٤,٣٣٣,٧٢٥	٣,٩٧١,٧٧٧	٤,٥٧٥,٠٩٣	٤,٢٤٦,٩٨٨	٤,٠٥٧,١٢١	٦,٧٤٣,٠١٨	٧,٤٥٢,٠٠٧
نسبة التغير (%)						
طلبات الاستعلام لدى مركزية المخاطر^١						
١,٢١٠	٨١٤	١,٤٠٠	١,١٥٦	١,٢١٩	٢,٩٠٥	٢,٦٩٢
-٠,٧٤	٦٤,٤٤	-٥١,٨٢	-٥٧,٠٦	-٨١,٩٨	-٨٤,١٧	-٣,٦٩
نسبة التغير (%)						
رخص البناء^{**٢}						
١,١٢٧,٢١٨	٧٢٤,٦٢٩	٧٩٠,٥٥١	١,٠٣٦,٩١٨	٢٧٦,١٨٨	٤٥٣,٦٥٨	٩٠٤,١٩٣
٣٠٨,١٣	١,٠٣٤,٣٤	٧٤,٢٦	١٤,٦٨	-٢٠,٨٩	-١٠,٤٨	١٦١,٤٦
نسبة التغير (%)						
الاسمنت المسلم^{**٣}						
٨٦,٥٣٧	١٠٨,٤٨٨	١٦٢,٥٥٥	١٤٠,٣٣٠	٩٣,٠٧٤	١٦٣,٠١٨	٢٠٤,٤١٧
-٧,٠٢	١٥٦,٧٦	-٠,٣٨	-٣١,٣٥	-٢٠,٨٩	-٣٨,٨٧	٧٧,١٣
نسبة التغير (%)						
الرسوم العقارية المستوفاة^٤						
١٧٠,٣٠٢	١٠١,٢٤١	١١١,٩٠٧	١٧٥,٧٩٦	١١٤,٩٠٨	٩٦,٥٧١	١٨٩,٠٤٧
١,٣٣٠,١٠	٣٣٤,٤٤	١٥,٨٨	-٧,٠١	-٨٤,٣٠	١٠٤,٨١	١٢٣,٦٠
نسبة التغير (%)						
مجموع الواردات^٥						
-	-	١,٧١٤,٢٠٣	١,٩١٣,٤٩٢	١,٥٥٧,٣٠١	١,٤٢١,٢٥٦	١,٨٥٨,٠٦٠
-	-	٢٠,٦١	٢,٩٨	٨,٥٨	-٤١,٢٢	-٨,٤٧
نسبة التغير (%)						
مجموع الصادرات^٥						
-	-	٤٨٨,٤٠٧	٩٢٨,٧٦٤	٣٠٣,٦٦٤	٤٤٥,٤٢٥	٤٤٤,٥٤٣
-	-	٩,٦٥	١٠٨,٩٣	-٤١,٣٤	-٥,٠١	-٩,١١
نسبة التغير (%)						
عجز الميزان التجاري^٥						
-	-	١,٢٢٥,٧٩٥	٩٨٤,٧٢٨	١,٢٥٣,٦٣٧	٩٧٥,٨٣٢	١,٤١٣,٥١٧
-	-	٢٥,٦٢	-٣٠,٣٣	٣٦,٧٨	-٤٩,٩٣	-٨,٢٧
نسبة التغير (%)						
الواردات الجمركية^٥						
١٦١,٩٠٩	١٤٧,٩٤٤	١٣٤,٠٢١	١٥٢,١٨٧	١١١,٦٦٥	١١١,٠٥٤	١٣١,٤٢٥
٤٥,٠٠	٤٨,١٧	٢٠,٦٨	١٥,٨٠	١٦,٧١	-٢٩,٢٩	٩,٤٩
نسبة التغير (%)						
إنتاج الطاقة الكهربائية (شبكة مؤسسة كهرباء لبنان)^٦						
٣٠٠	٣٦٣	٦٥٥	٦٧٧	٨١٥	١,٠٢٧	١,٠٩٥
-٦٣,٢٢	-٦٨,٠٣	-٣٦,٢٧	-٣٨,١٩	-٢٤,٩٧	-١٦,٦٨	-٤,٠٣
نسبة التغير (%)						
استيراد المشتقات النفطية^{**٧}						
٤٢٠,٤٨٧	٣٧١,٦٤٧	٥٠٧,٨٦٤	٤١٥,٠٢٩	٣٩٣,٧٩٥	٦٤٠,٥٠٥	٦٩٣,٦٩٧
٦,٧٨	-٣٢,٧٥	-٢٠,٧١	-٤٠,١٧	-٣١,٢٩	-٤,٥٢	٣٠,٦٣
نسبة التغير (%)						
حركة الشحن البحري في مرفأ بيروت^{**٨}						
٤٤٤,٣٥٥	٣٧٤,١٧٩	٣٨٧,٤٠٩	٤٢٥,٤٦٣	٤٥٦,٧٣٢	٣٧٩,٥٢١	٤٦٢,٤٧٨
-٢,٧١	-٠,٢٩	٢,٠٨	-٨,٠٠	٢٥,٠٧	-٣٠,٢٥	٣٥,٧٩
نسبة التغير (%)						
٣٤٣,٠٨٨	٣١٩,٧٢١	٣١٥,٤٠٣	٣٤٧,٤٠٠	٣٩٠,١٤٣	٣١٠,٦٤٠	٣٦٩,٩٠٨
١٠١,٢٣٦	٥٤,٤٢٩	٧١,٧٩٨	٧٨,٠٥٥	٦٦,٤٨٠	٦٦,٩٣٨	٩٢,٥١٧
٣١	٢٩	٢٠,٨	٨	١٠,٩	١,٩٤٣	٥٣
نسبة التغير (%)						
حركة المسافرين في مطار بيروت الدولي^٩						
٣٢٧,٥٣٦	٣٦٣,٦٨٤	٣٦٠,٠٨٨	٤٥٥,٠٢٨	١٤١,٢٦٨	٢٠٨,٤٩٤	٢٨٢,١٢٢
١٣١,٨٥	٧٦,٠٣	٧٢,٧١	٦١,٢٩	-٦٨,٩٥	-٧١,٢١	-٤٨,٢٥
نسبة التغير (%)						
١٥٩,٠٩٧٠	١٥٣,٢٣٠	١٧٢,٥٤٧	٢٤٢,٩٥٥	٦٧,٣٩٥	٩٧,٦٧٥	١٥٥,٠٢٠
١٣٧,٣٦	١٢٨,٤٤	٧٦,٦٥	٥٦,٧٢	-٦٩,٦٢	-٧٢,٦٢	-٤٥,٤٧
نسبة التغير (%)						
١٦٥,٤٣٨	٢٠٨,١٢٢	١٨١,٦٢٠	٢٠٨,٩٥٤	٦٩,٤٠٤	١٠٣,٩٤٩	١١٧,٩٤٢
١٣٨,٣٧	٥٧,١٠	٧٤,٧٢	٧٧,١٧	-٦٩,٢٨	-٧١,١٦	-٥٢,٥٤
نسبة التغير (%)						
٢٠١,٢٨	٢٤٣,٣٢	٥٤,٩٢١	٣١,١١٩	٤,٤٦٩	٦,٨٧٠	٩,١٦٠
-٥٢,٣٨	-٦٦,٩٢	-١٣,٨٢	-٦٥,٩٥	-٣٨,٣٧	-١,٩٢	-٢٥,٨٧
نسبة التغير (%)						

* بدأ في تموز ١٩٩٥ احتساب الدولار الجمركي على أساس السعر الرسمي للدولار ١٥٠٨ ل.ل. عوضاً عن ٨٠٠ ل.ل.؛ أرقام قابلة للتصحيح. ** أرقام مستكملة من قبل القطاع الخاص.

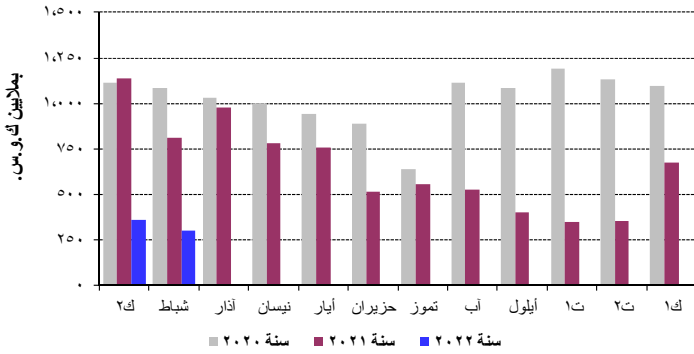
*** بدأ في ١/١/١٩٩٧، تعديل المعلومات لتتضمن القطاعين العام والخاص.

المصدر: ١ مصرف لبنان. ٢ نقابة المهندسين في بيروت وطرابلس. ٣ شركات الترابية. ٤ وزارة المالية. ٥ إدارة الجمارك العامة. ٦ مؤسسة كهرباء لبنان. ٧ المديرية العامة للنفط. ٨ مرفأ بيروت. ٩ مطار بيروت الدولي.

قطاع الطاقة

شهد إنتاج الكهرباء انخفاضاً إلى ٢٩٩,٦ مليون كيلووات ساعة خلال الشهر، أي بنسبة ٦٣,٢% على أساس سنوي.

الإنتاج الشهري للكهرباء (شبكة كهرباء لبنان)

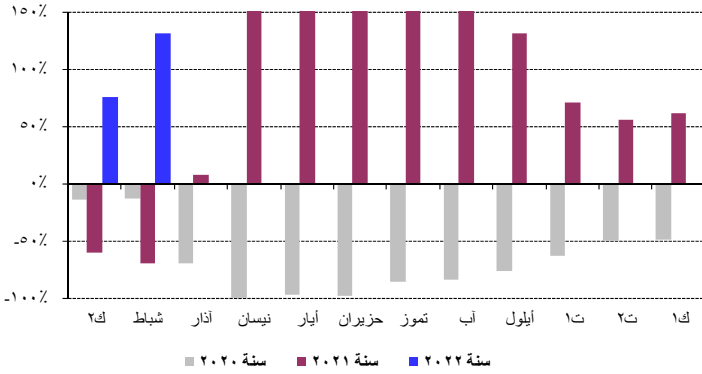


المصدر: مؤسسة كهرباء لبنان

قطاع النقل

ازداد كل من عدد الطائرات وعدد المسافرين في مطار بيروت بنسبة ٧٥,٢% و١٣١,٩% على التوالي نتيجة ازدياد عدد المسافرين القادمين والمغادرين بنسبة ١٣٧,٤% و١٣٨,٤% على التوالي وتدني عدد المسافرين العابرين بنسبة ٥٢,٤%. أما حجم الشحن الجوي، فقد تقلص بنسبة ٢١,٦%. تراجع حجم البضائع المفرغة بنسبة ١٨,٨% وحجم البضائع المشحونة بنسبة ٢٤,٠%.

حركة المسافرين عبر المطار



المصدر: مطار بيروت الدولي

تقلصت حركة السفن وحركة البضائع في مرفأ بيروت بنسبة ٤,٠% و٢٧,٧% على التوالي في شباط ٢٠٢٢. انخفض حجم البضائع المفرغة والعبارة بنسبة ١٢,١% و٧١,٦% على التوالي وازداد حجم البضائع المشحونة بنسبة ٥٢,٣%.

القطاع النقدي

الموجودات الخارجية الصافية للجهاز المصرفي

سجل تعيّر صافي الموجودات الخارجية للقطاع المالي عجزاً بما يوازي ٦٠١,٨ مليون دولار في شباط ٢٠٢٢. وقد تمثل هذا العجز بانخفاض الموجودات الخارجية الصافية لدى مصرف لبنان بقيمة ٤١٩,٢ مليون دولار والموجودات الخارجية الصافية لدى المصارف والمؤسسات المالية بقيمة ١٨٢,٦ مليون دولار. وكان تعيّر صافي

الواردات حسب بلدان المصدر (بملايين الدولارات)

	ك ٢٠٢٠	% من المجموع	ك ٢٠٢١-٢٠	% من المجموع
تركيا	١٢٠,٤	٩,٨	١٨٤,٤	١٤,٥
الصين	١٠٧,٤	٨,٧	١٥١,٧	١٢,٠
اليونان	٨٨,٧	٧,٢	١٣٦,٢	١٠,٧
الولايات المتحدة	٧٢,٧	٥,٩	٧٤,٢	٥,٨
إيطاليا	٤٩,١	٤,٠	٦٢,٨	٥,٠
البلدان الأخرى	٧٩٣,٨	٦٤,٤	٦٥٩,٥	٥٢,٠
المجموع	١,٢٣٢,١	١٠٠	١,٢٦٨,٩	١٠٠

توزعت حصص أهم بلدان المقصد منذ مطلع العام ولغاية كانون الأول ٢٠٢١ على الشكل التالي: الإمارات العربية المتحدة ٢٢,٢%، سويسرا ١٠,٩%، الكاميرون ٧,٣%، قطر ٥,١% ومصر ٤,٥%. توزعت هذه الحصص في كانون الأول ٢٠٢١ على الشكل التالي:

الصادرات حسب بلدان المقصد (بملايين الدولارات)

	ك ٢٠٢٠	% من المجموع	ك ٢٠٢١-٢٠	% من المجموع
الكاميرون	٠,٧	٠,٢	٢٧٤,٧	٤٤,٦
الإمارات العربية المتحدة	٥٩,٨	٢٠,٣	٨٧,٢	١٤,٢
سويسرا	٢٧,٦	٩,٤	٣٢,٧	٥,٣
مصر	٦,٦	٢,٢	٢٠,٩	٣,٤
بنغلاديش	٠,٠	٠,٠	١٤,٠	٢,٣
البلدان الأخرى	٢٠٠,١	٦٧,٩	١٨٦,٤	٣٠,٣
المجموع	٢٩٤,٨	١٠٠	٦١٥,٩	١٠٠

الواردات (بملايين الدولارات)

القسم التعريفي	ك ٢٠٢٠	% من المجموع	ك ٢٠٢١	% من المجموع
منتجات المملكة الحيوانية والنباتية	٢,٢٩٧,٩	٢٠,٣	٢,٣٤٥,٨	١٧,٢
مواد نسيجية ومصنوعاتها	٢٦١,٤	٢,٣	٣٣٦,٢	٢,٥
جلود، جلود فراء ومصنوعاتها	٢٠,٣	٠,٢	٢٢,٦	٠,٢
خشب ومصنوعاته	٧٢,٠	٠,٦	١٢١,١	٠,٩
منتجات الصناعات الكيماوية	١,٦٨٣,٦	١٤,٩	١,٤٥٩,٦	١٠,٧
عجائن، خشب، ورق كرتون	١٨٢,٠	١,٦	١٩٣,٥	١,٤
حجر، جبس، إسمنت	١٥٧,٣	١,٤	٢٢٠,٧	١,٦
منتجات معدنية ومصنوعاتها	٣,٦٢٥,٦	٣٢,١	٤,٤٤١,٩	٣٢,٦
معدات كهربائية، نقل وتصوير	١,٥٦٩,٤	١٣,٩	٢,٤٩٠,٥	١٨,٣
لؤلؤ، أحجار كريمة ومعادن ثمينة	٨٩٤,١	٧,٩	١,٢٣٨,٣	٩,١
مصنوعات متنوعة	٥٤٦,٢	٤,٨	٧٧٠,٦	٥,٦
المجموع	١١,٣٠٩,٧	١٠٠	١٣,٦٤٠,٩	١٠٠

الصادرات (بملايين الدولارات)

القسم التعريفي	ك ٢٠٢٠	% من المجموع	ك ٢٠٢١	% من المجموع
منتجات المملكة الحيوانية والنباتية	٧٠١,٧	١٩,٨	٩٧٤,٢	٢٥,١
مواد نسيجية ومصنوعاتها	٤٤,٢	١,٢	٤٦,٢	١,٢
جلود، جلود فراء ومصنوعاتها	١١,١	٠,٣	٩,٤	٠,٢
خشب ومصنوعاته	٧,٣	٠,٢	١٥,٠	٠,٤
منتجات الصناعات الكيماوية	٣٢٣,٢	٩,١	٣٤٣,٢	٨,٨
عجائن، خشب، ورق كرتون	٩١,٦	٢,٦	٩٤,٧	٢,٤
حجر، جبس، إسمنت	١٧,٧	٠,٥	٢٥,٤	٠,٧
منتجات معدنية ومصنوعاتها	٣٢٧,٨	٩,٢	٤٧٤,٨	١٢,٢
معدات كهربائية، نقل وتصوير	٤٠٤,١	١١,٤	٣٨١,٨	٩,٨
لؤلؤ، أحجار كريمة ومعادن ثمينة	١,٤٠٩,٨	٣٩,٨	١,٠١٧,٧	٢٦,٢
مصنوعات متنوعة	٢٠٦,١	٥,٨	٥٠٤,٢	١٣,٠
المجموع	٣,٥٤٤,٥	١٠٠	٣,٨٨٦,٥	١٠٠

المصدر: المجلس الأعلى للجمارك؛ أرقام قابلة للتصحيح

**أرقام التجارة الخارجية غير متوفرة لشهري كانون الثاني وشباط ٢٠٢٢.

وأبقى مصرف لبنان معدل الحسم ومعدل الفائدة على إعادة شراء الأوراق المالية (Repo Rate) على مستوى ١٠,٠٠% وهو المعدل المطبق منذ كانون الأول ٢٠٠٩.

الكتلة النقدية والعوامل المؤثرة فيها

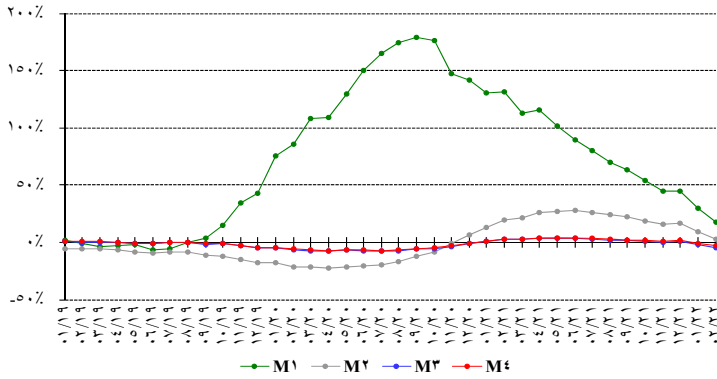
بلغت الكتلة النقدية M٣ ١٩٤٣٣١,٧ مليار ليرة في نهاية شباط ٢٠٢٢ مسجلة انخفاضاً نسبتته ٤,٢% مقارنة بتدني نسبتته ٢,٠% في كانون الثاني ٢٠٢٢. وبقي التسليف المصرفي للقطاع الخاص العامل الأبرز في خلق النقد إلى جانب التسليفات للقطاع العام.

وفي ما خص مكونات الكتلة النقدية، تجدر الإشارة إلى أن الودائع بالليرة سجلت تراجعاً بنسبة ٢,١% والودائع بالعملة الأجنبية تدنياً بنسبة ٨,١%.

التغيرات السنوية في الكتلة النقدية (بالنسب المئوية)

٤م	٣م	٢م	١م	
٢,٧٧	٢,٧٩	١٩,٩٨	١٣١,٧١	شباط ٢٠٢١
٢,٨١	٢,٩٢	٢١,١٣	١١٣,٢٠	آذار ٢٠٢١
٣,٦٣	٣,٧٢	٢٥,٧٦	١١٥,٨٢	نيسان ٢٠٢١
٣,٧١	٣,٧٢	٢٧,١٠	١٠١,٣٥	أيار ٢٠٢١
٣,٧١	٣,٦١	٢٧,٥٦	٨٩,٨٦	حزيران ٢٠٢١
٣,٢٩	٣,٠٤	٢٦,٣٣	٨٠,٢٣	تموز ٢٠٢١
٢,٥٣	٢,٠٥	٢٣,٩٧	٦٩,٨٦	آب ٢٠٢١
٢,١٢	١,٥١	٢٢,٠٠	٦٣,٣٠	أيلول ٢٠٢١
١,٦٨	٠,٩٢	١٨,٩٥	٥٤,٢٢	تشرين الأول ٢٠٢١
٠,٧٢	-٠,٢٣	١٥,٦٥	٤٤,٥٧	تشرين الثاني ٢٠٢١
١,٦٧	٠,٥١	١٧,٠٣	٤٤,٢٨	كانون الأول ٢٠٢١
-٠,٨٠	-٢,٠١	٨,٩٦	٢٩,٤٨	كانون الثاني ٢٠٢٢
-٢,٨٦	-٤,٢٣	٢,٨٢	١٨,١٤	شباط ٢٠٢٢

التغيرات في الكتلة النقدية



الدين العام

وفقاً لأرقام وزارة المالية بلغ مجموع الدين العام الصافي ١٣١١٣٢ مليار ليرة في شباط ٢٠٢٢ مسجلاً انخفاضاً شهرياً قدره ٦٢٣ مليار ليرة.

وقد نتج هذا الانخفاض عن تدني الدين العام الصافي بالليرة بمقدار ١١٦٥ مليار ليرة ليبلغ ٧٢١٦٩ مليار ليرة وازدياد الدين العام المخرر بعملة أجنبية بمقدار ٣٦٠ مليون دولار ليسجل ٣٩١١٣ مليون دولار في نهاية الشهر.

وعلى أساس سنوي، بلغ نمو الدين العام الصافي ٠,٣% بالعملة الأجنبية و٧,٢% والدين بالليرة تراجع بنسبة ٤,٧%.

الموجودات الخارجية للقطاع المالي قد سجل عجزاً بمقدار ٩٥٤,٩ مليون دولار في الشهرين الأولين من السنة مقابل عجزاً بمقدار ٧٥١,٢ مليون دولار في الفترة المماثلة من العام ٢٠٢١.

موجودات مصرف لبنان الخارجية

بلغ احتياطي مصرف لبنان من العملات الأجنبية ١٧٣٨٠,٨ مليون دولار مسجلاً تراجعاً سنوياً نسبتته ٢٥,٥٣% ومقداره ٥٩٥٨,٣ مليون دولار. أما مجموع الاحتياطي الخارجي بما فيه الذهب، فقد بلغ ٢٤٩٢٧,٧ مليون دولار. هذا وقد بقي سعر صرف الدولار الأميركي الوسطي في سوق بيروت مستقراً على ١٥٠٧,٥٠ ليرة.

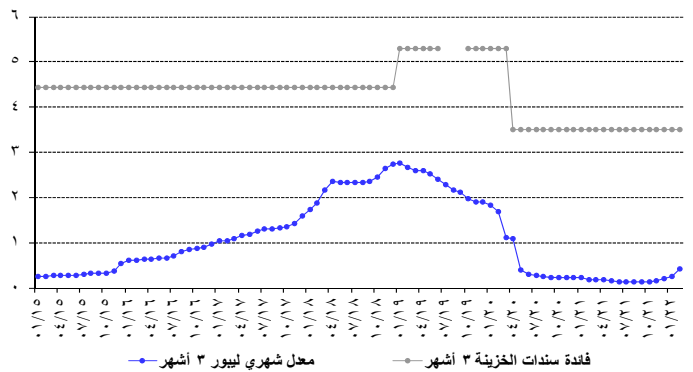
معدلات الفائدة

لم يطرأ أي تغير في شباط ٢٠٢٢ على معدلات فائدة سندات الخزينة. فسجل معدل الفائدة الفعلية في نهاية الشهر: ٣,٥٠% لفئة ٣ أشهر، ٤,٠٠% لفئة ٦ أشهر و ٤,٥٠% لفئة ١٢ شهراً. واستقرت فائدة القسيمة على سندات الستين والثلاث سنوات على ٥,٠٠% و ٥,٥٠% على التوالي.

أما معدلات الفائدة المصرفية فقد انخفض في شباط ٢٠٢٢ إلى ٠,٩٩% على الحسابات الدائنة بالليرة (-٤ نقطة أساس) وإلى ٥,٦٩% على الحسابات المدينة بالليرة (-٧١ نقطة أساس).

وشهدت الفائدة المصرفية المحلية بالدولار الأميركي انخفاضاً على الحسابات الدائنة والمدينة. فسجل معدل الفائدة الوسطي المتقل على حسابات التسليف بالدولار ٥,٥٠% (-٦٥ نقطة أساس) في شباط ٢٠٢٢. أما متوسط الفائدة على حسابات الادخار بالدولار فسجل ٠,١٧% (-١ نقطة أساس).

الهامش بين سندات الخزينة لثلاثة أشهر والليبور



وبنتيجة هذه التطورات تقلص الهامش بين فائدي التسليف بالليرة والدولار من ٢٥ نقطة في كانون الثاني ٢٠٢٢ إلى ١٩ نقطة في شباط ٢٠٢٢. انحسر الهامش بين فائدي الادخار بالليرة والدولار من ٨٥ نقطة في كانون الثاني ٢٠٢٢ إلى ٨٢ نقطة في شباط ٢٠٢٢.

وتجدر الإشارة إلى أن معدل ليبور (Libor Rate) لثلاثة أشهر سجل ٠,٤٣% في شباط ٢٠٢٢ و ٠,٢٦% في كانون الثاني ٢٠٢٢.

سجلت معدلات الفائدة على شهادات الإيداع التي يصدرها مصرف لبنان من فتي ٤٥ يوماً و ٦٠ يوماً على ٢,٩٠% و ٣,٠٨% على التوالي.

توزع سندات الخزينة بحسب الفئة (كنسبة مئوية من المجموع)

شباط ٢٠٢١	٣ أشهر	٦ أشهر	١٢ شهراً	٢٤ شهراً وما فوق
٢٠,٢١	٠,٠٥	٠,١٣	١,٠١	٩٨,٨١
٢٠,٢١	٠,٠٨	٠,١٢	٠,٩٢	٩٨,٨٨
٢٠,٢١	٠,٠٨	٠,١٢	١,٠٩	٩٨,٧١
٢٠,٢١	٠,٠٨	٠,١٢	١,٢٩	٩٨,٥١
٢٠,٢١	٠,٠٦	٠,١٢	١,٢٧	٩٨,٥٦
٢٠,٢١	٠,٠٦	٠,١٤	١,٤٠	٩٨,٤٠
٢٠,٢١	٠,٠٥	٠,١٥	١,٢٨	٩٨,٥٢
٢٠,٢١	٠,٠٤	٠,١٦	١,١٥	٩٨,٦٥
٢٠,٢١	٠,٠٦	٠,١٧	١,٣٠	٩٨,٤٧
٢٠,٢١	٠,٠٩	٠,٢٠	١,٣٠	٩٨,٤١
٢٠,٢١	٠,١٦	٠,٣٠	١,٣٧	٩٨,١٧
٢٠,٢٢	٠,٢٠	٠,٥٠	١,٣٥	٩٨,٠٦
٢٠,٢٢	٠,٢١	٠,٦٨	١,٦٤	٩٧,٤٧

خلال كانون الثاني ٢٠٢٢. مقارنة بشباط ٢٠٢١، تددت هذه التسليفات بنسبة ٢٠,٣٧%.

تطور حجم الودائع

أ- لدى المصارف التجارية

تراجعت ودائع القطاع الخاص في المصارف التجارية المقيم وغير المقيم بنسبة ٠,٢٨% خلال شباط ٢٠٢٢ مقابل ٠,٤١% خلال الشهر الفائت. وعلى مدار سنة، تددت حجم الودائع بنسبة ٨,١٨% ليبلغ ٢٠١١٣٢ مليار ليرة في نهاية شباط، وهي مفصلة كالتالي:

- ارتفعت الودائع بالليرة اللبنانية بنسبة ٠,٨٦%، خلال شباط ٢٠٢٢، مقابل ٠,٢٠% خلال الشهر الفائت، وبلغت ٤٢٢٩٨ مليار ليرة في نهاية شباط. وعلى مدار سنة، تددت هذه الودائع بنسبة ٢,٨٥%، حيث باتت تشكل ٢١,٠٣% من إجمالي الودائع، فيما كانت تشكل ١٩,٨٨% في نهاية شباط ٢٠٢١.

- تراجعت الودائع بالعملة الأجنبية بنسبة ٠,٥٨% خلال شباط ٢٠٢٢ مقابل تددت بنسبة ٠,٥٧% خلال الشهر الفائت. وبلغت ١٠٥٣٦٢ مليون دولار في نهاية شباط مسجلة تراجعاً سنوياً بنسبة ٩,٥٠%.

ب- لدى القطاع المصرفي

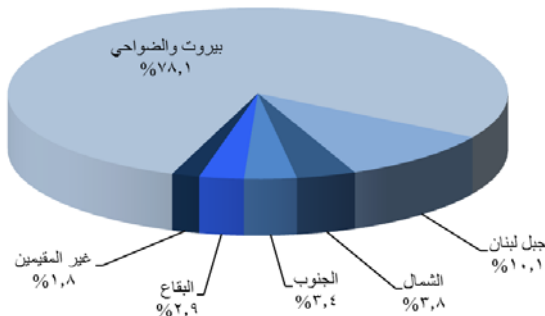
انخفضت ودائع القطاع الخاص لدى القطاع المصرفي المقيم وغير المقيم بنسبة ٠,٢٧% خلال الشهر مقابل تراجع بنسبة ٠,٤٠% خلال كانون الثاني ٢٠٢٢. وقد تددت حجم الودائع من ٢٢٠٩٣٦ مليار ليرة في شباط ٢٠٢١ إلى ٢٠٢٣٨٩ ملياراً في نهاية شباط ٢٠٢٢، أي بنسبة ٨,٣٩%. وهي مفصلة كالتالي:

- ارتفعت الودائع بالليرة اللبنانية بنسبة ٠,٨٨% خلال شباط ٢٠٢٢ مقابل ٠,١٨% خلال الشهر الفائت، وبلغت ٤٢٨٤٤ مليار ليرة في نهاية شباط. وعلى مدار سنة، انخفضت هذه الودائع بنسبة ٣,٠٠%، حيث باتت تشكل ٢١,١٧% من إجمالي الودائع، فيما كانت تشكل ١٩,٩٩% في نهاية شباط ٢٠٢١.

- انخفضت الودائع بالعملة الأجنبية بنسبة ٠,٥٨% خلال شباط ٢٠٢٢ مقابل تددت بنسبة ٠,٥٥% خلال الشهر الفائت. وبلغت ١٠٥٨٣٥ مليون دولار في نهاية شباط مسجلة تراجعاً سنوياً بنسبة ٩,٧٤%.

توزع التسليفات

توزع التسليفات على المناطق



النشاط المصرفي

الميزانية المجمعة للمصارف

بلغت الميزانية المجمعّة للمصارف التجارية ٢٦١٨٩٥ مليار ليرة في نهاية شباط ٢٠٢٢ مسجلة تراجعاً شهرياً بنسبة ٠,٣٠% مقابل تددت بنسبة ٠,٣٣% خلال الشهر السابق. وعلى مدار سنة، انخفضت بنسبة ٧,٦٦%.

تطور حجم التسليفات

أ- لدى المصارف التجارية

تراجعت تسليفات المصارف التجارية للقطاع الخاص المقيم وغير المقيم بنسبة ١,١٤% خلال شباط ٢٠٢٢ مقابل تددت بنسبة ٢,٥٩% خلال الشهر السابق. وبلغ حجم التسليفات ٤٠٢٣٦ مليار ليرة في نهاية شباط ٢٠٢٢ مسجلاً تراجعاً سنوياً بنسبة ٢٤,٨٠%، وهي مفصلة كالتالي:

- تراجعت التسليفات بالليرة اللبنانية إلى ١٧٨٧٤ مليار ليرة في نهاية شباط ٢٠٢٢ أي بنسبة شهرية بلغت ٠,٣١% مقابل تددت بنسبة ١,٩٠% خلال كانون الثاني ٢٠٢٢. وعلى مدار سنة، انخفضت هذه التسليفات بنسبة ١٧,٤٦% وبتت تشكل ٤٤,٤٢% من إجمالي التسليفات، فيما كانت تشكل ٤٠,٤٨% في شباط ٢٠٢١.

- انخفضت التسليفات بالعملة الأجنبية بنسبة ١,٧٩% خلال شباط ٢٠٢٢ مقابل تراجع بنسبة ٣,١٢% خلال الشهر السابق، وبلغت ١٤٨٣٤ مليون دولار في نهاية شباط ٢٠٢٢ بتراجع سنوي نسبته ٢٩,٧٨%.

ب- لدى مصارف الأعمال

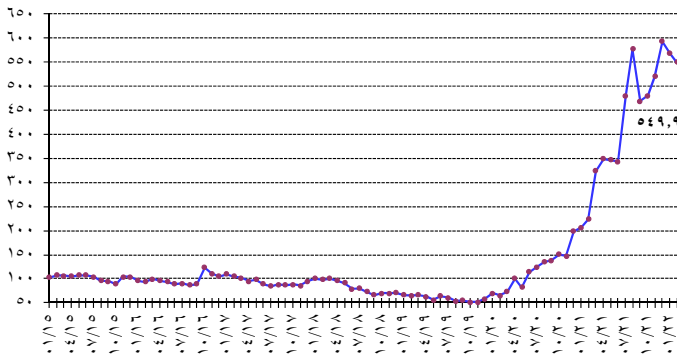
بلغت تسليفات مصارف الأعمال للقطاع الخاص المقيم وغير المقيم ٢٣٤٥ مليار ليرة في نهاية شباط ٢٠٢٢، مسجلة تراجعاً بنسبة ٥,١٩% مقابل ارتفاع بنسبة ١,٩٧%.

مؤشر القيمة السوقية المثقل Market-Value-Weighted Index

(سعر الإقبال)

٢٢٣,٣٢	شباط ٢٠٢١
٣٢٣,٩٦	آذار ٢٠٢١
٣٤٩,٨٤	نيسان ٢٠٢١
٣٤٧,١٦	أيار ٢٠٢١
٣٤٣,٤١	حزيران ٢٠٢١
٤٨١,٢٨	تموز ٢٠٢١
٥٧٧,٥٣	آب ٢٠٢١
٤٦٩,١٢	أيلول ٢٠٢١
٤٨٠,٤١	تشرين الأول ٢٠٢١
٥٢٠,١٢	تشرين الثاني ٢٠٢١
٥٩٤,٠٠	كانون الأول ٢٠٢١
٥٦٨,٧٨	كانون الثاني ٢٠٢٢
٥٤٩,٨٩	شباط ٢٠٢٢

Market-Value-Weighted Index مؤشر القيمة السوقية المرجح



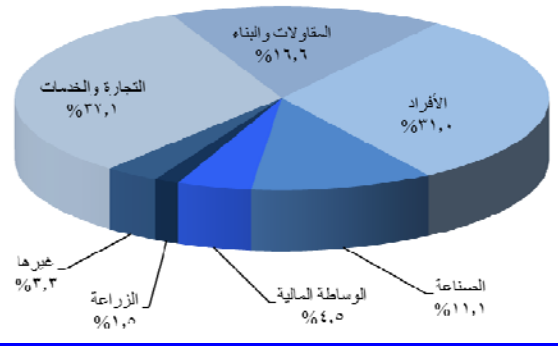
بورصة بيروت

بورصة بيروت

القيمة السوقية (مليار دولار)	الأسهم المتداولة		التاريخ
	القيمة (مليون دولار)	الحجم (ملايين)	
٧,٦٤	٢٢,٩٧	٨,٤١	شباط ٢٠٢١
٩,٠٦	٣٩,١٥	٢,٢١	آذار ٢٠٢١
٩,٤٤	٢٦,٩٢	١,٥٦	نيسان ٢٠٢١
٩,٣٢	٣٤,٦٦	٢,٢٢	أيار ٢٠٢١
٩,٢٠	٥٤,٨١	٢,٩٦	حزيران ٢٠٢١
١٠,٢٤	٣٠,٦٣	١,٨٢	تموز ٢٠٢١
١٠,٩١	٢٢,١٤	٢,٠٦	آب ٢٠٢١
١٠,٤٠	٤٢,٥٤	٢,٧٣	أيلول ٢٠٢١
١٠,٥٢	١٩,٨٤	١,٧٦	تشرين الأول ٢٠٢١
١٠,٦٣	١٥,٣٢	٠,٩٨	تشرين الثاني ٢٠٢١
١٠,٨٩	٢٢,٠٠	١,٢٨	كانون الأول ٢٠٢١
١٠,٨٧	١٤,٠٩	٠,٧٣	كانون الثاني ٢٠٢٢
١٠,٦٣	١٥,٢٥	١,٢٢	شباط ٢٠٢٢

ارتفعت كمية الأسهم المتداولة بنسبة ٦٦,٨٨% فبلغت ١,٢١٧ مليون سهم مقابل ٠,٧٣ مليون سهم في كانون الثاني ٢٠٢٢. تقدمت قيمة هذه الأسهم بنسبة ٨,٢٣% فبلغت ١٥,٢٥٥ مليون دولار أميركي في شباط ٢٠٢٢ مقابل ١٤,٠٩٥ مليون دولار أميركي في كانون الثاني ٢٠٢٢. تصدر سهم بيلوس بنك من ناحية أداء سعر الأسهم عن باقي الأسهم المدرجة، إذ سجل ارتفاع نسبته ١,٢٢%. فيما خص نسب الأسهم المتداولة، خلال شباط، فقد تقدم سهم

توزع التسليفات على القطاعات



نسبة التسليفات إلى الودائع

شكلت التسليفات نسبة ٢٠,٠٠% من إجمالي الودائع في نهاية شباط ٢٠٢٢ مقارنة بـ ٢٤,٤٢% في نهاية شباط ٢٠٢١ مفصلة كالآتي:

- نسبة التسليفات إلى الودائع بالليرة اللبنانية ٤٢,٢٦% مقارنة بـ ٤٩,٧٤%.
- نسبة التسليفات إلى الودائع بالعملة الأجنبية ١٤,٠٨% مقارنة بـ ١٨,١٤%.

حساب الرساميل

ارتفع حساب الرساميل بنسبة ٠,٥٥% خلال شباط ٢٠٢٢ مقابل تراجع بنسبة ١٠,٣٣% خلال كانون الثاني ٢٠٢٢. مقارنة بالفترة ذاتها من العام المنصرم، انخفضت هذه الرساميل بنسبة ٦,٩٢% وبلغت ٢٤١٦١ مليار ليرة في شباط ٢٠٢٢.

ارتفعت نسبة حساب الرساميل من إجمالي موجودات المصارف التجارية إلى ٩,٢٣% في نهاية شباط ٢٠٢٢. وكانت قد سجلت ٩,١٥% في كانون الثاني ٢٠٢٢ و ٩,١٥% أيضاً في شباط ٢٠٢١.

ارتفعت نسبة حساب الرساميل إلى إجمالي الودائع إلى ١٢,٠١% في نهاية شباط ٢٠٢٢. وكانت قد سجلت ١١,٩٢% في كانون الثاني ٢٠٢٢ و ١١,٨٥% في شباط ٢٠٢١.

كما ارتفعت نسبة حساب الرساميل إلى إجمالي التسليفات إلى ٦٠,٠٥% في نهاية شباط ٢٠٢٢. وكانت قد سجلت ٥٩,٠٧% في كانون الثاني ٢٠٢٢ و ٤٨,٥٢% في شباط ٢٠٢١.

الدولة

تراجعت نسبة دولة الودائع (على صعيد القطاع المصرفي) إلى ٧٦,٩٢% في نهاية شباط ٢٠٢٢ مقابل ٧٦,٩٤% في نهاية كانون الثاني ٢٠٢٢ و ٧٧,٦٦% في نهاية شباط ٢٠٢١.

كما تراجعت نسبة دولة التسليفات إلى ٥٥,٥٨% في نهاية شباط ٢٠٢٢ مقابل ٥٥,٩٥% في نهاية كانون الثاني ٢٠٢٢ و ٥٩,٥٢% في نهاية شباط ٢٠٢١.

الأسواق المالية

أظهر معدل مؤشر القيمة السوقية للأسهم المدرجة في بورصة بيروت، خلال شباط ٢٠٢٢، تراجعاً بنسبة ٢,٧٩٧%، إذ أقل على معدل ٥٥٩,٧١ نقطة مقابل ٥٧٥,٧٧ نقطة لمعدل الشهر السابق.

إيصالات إيداع عمومية (GDR)

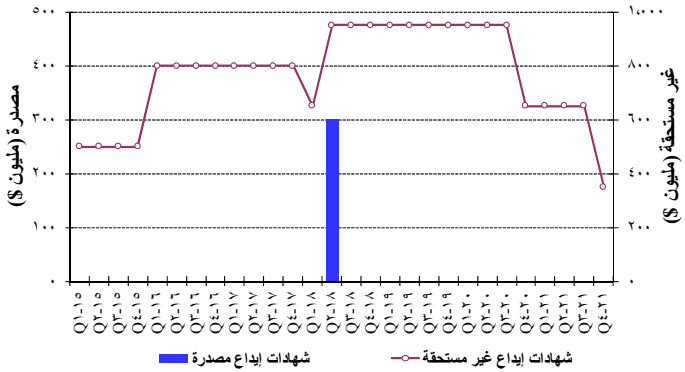
لم يعد يوجد سعر لإيصالات الإيداع العمومية.

شهادات الإيداع

شهادات إيداع (بملايين دولارات)

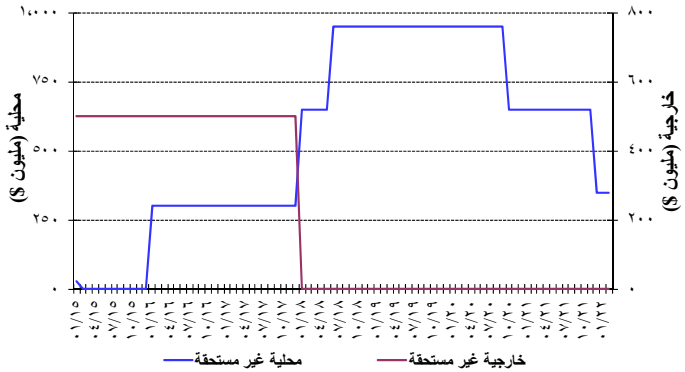
شباط- ٢٠٢٢	غير مستحقة		مصدرة
	المجموع	محلية	
	٣٠٠	٣٠٠	-

تطور شهادات الإيداع المصدرة وغير المستحقة



لم يكن هناك أي إصدار لشهادات إيداع مصدرة في شباط ٢٠٢٢. سجلت قيمة شهادات الإيداع المصدرة غير المستحقة ٣٠٠ مليون دولار أميركي.

الإصدارات غير المستحقة لشهادات الإيداع المحلية والخارجية



الأهم التفضيلية المدرجة عند الإصدار

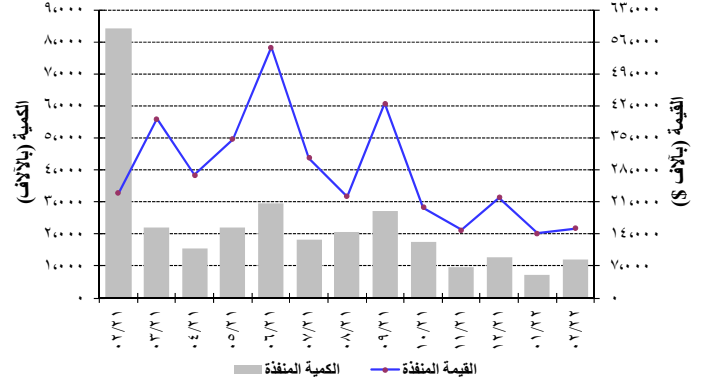
المصدر	نوع الأسهم	سعر السهم	الكمية (آلاف)	القيمة (مليون \$)
بنك بيروت	أسهم تفضيلية "H"	\$ ٢٥,٠٠	٥٤,٠٠	١٣٥
	أسهم تفضيلية "I"	\$ ٢٥,٠٠	٥,٠٠	١٢٥
	أسهم تفضيلية "J"	\$ ٢٥,٠٠	٣,٠٠	٧٥
	أسهم تفضيلية "K"	\$ ٢٥,٠٠	٤,٠٠	١٠٠
بنك بيمو	أسهم تفضيلية ٢٠١٣	\$ ٥٠,٠٠	٣٥٠	١٧,٥٠
بنك عودة	أسهم تفضيلية "H"	\$ ٧٤,٠٠	٧٥٠	٥٥,٥٠
	أسهم تفضيلية "I"	\$ ٤٣,٩٠	٢٥٠٠	١٠٩,٧٥
	أسهم تفضيلية "J"	\$ ٤٢,٠٤	٢٧٥٠	١١٥,٦١
البنك اللبناني للتجارة	أسهم تفضيلية "D"	\$ ٩٤,٠٠	٧١٠,٣	٧٠,٥٠
	أسهم تفضيلية "H"	\$ ٥٩,٥٠	٢٦٣,٥	١٥,٦٧
بنك بيبيلوس	أسهم تفضيلية ٢٠٠٨	\$ ٣٤,٩٩	٢,٠٠	٦٩,٩٨
	أسهم تفضيلية ٢٠٠٩	\$ ٣٧,٩٩	٢,٠٠	٧٥,٩٨

سندات دين الجمهورية اللبنانية بالعملة الأجنبية

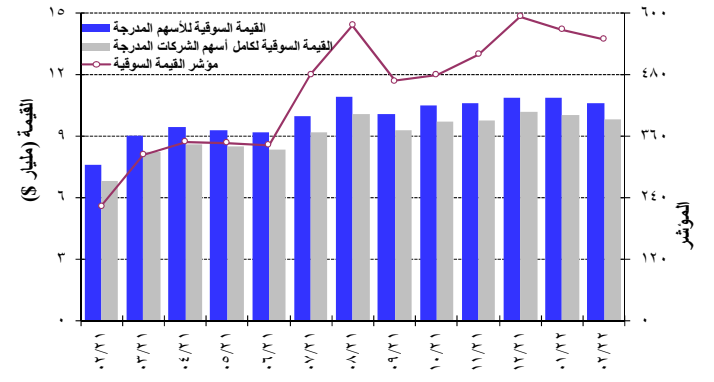
بلغت القيمة الإجمالية لسندات الجمهورية اللبنانية المصدرة بعملة أجنبية ٣١,٣١٤ مليار دولار أميركي في نهاية شباط ٢٠٢٢.

Solidere A على سائر الأسهم من ناحية قيمة التداول بحيث بلغت نسبته ٨٤,٥٩% من مجموع التداول على البورصة. فيما يتعلق بالقيمة السوقية لمحمّل أسهم الشركات المدرجة في بورصة بيروت، فقد انخفضت بنسبة ٢,٢١% قياساً على الشهر الماضي وسجلت ١٠,٦٢٧ مليار دولار أميركي مقابل ١٠,٨٦٧ مليار دولار أميركي في كانون الثاني. وعلى صعيد القيمة السوقية للأسهم المدرجة في البورصة، فقد انخفضت أيضاً بنسبة ٢,٣٩% في شباط ٢٠٢٢ لتصل إلى ٩,٨٠٦ مليار دولار أميركي مقابل ١٠,٠٤٦ مليار دولار أميركي للشهر الماضي.

نشاط الأسهم المدرجة في بورصة بيروت

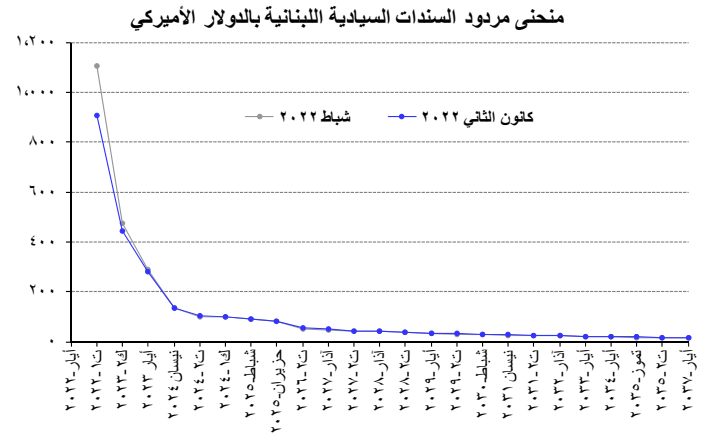


تطور المؤشر والقيمة السوقية لبورصة بيروت



سندات دين المصارف والمؤسسات المالية اللبنانية بالعملة المختلفة

بلغت قيمة سندات الدين المحلية المصدرة من قبل المؤسسات المالية ١,١٧٩ مليون دولار أمريكي في نهاية شباط ٢٠٢٢ مقابل ٣,٠٣٢ مليون دولار أمريكي في نهاية كانون الأول ٢٠٢١.



الجدول الإحصائية

١٢	١ . المحمل النقدي والمقابل له.....
١٢	٢ . الميزان التجاري وتغيّر صافي الموجودات الخارجية للقطاع المالي.....
١٣	٣ . الموجودات الخارجية لمصرف لبنان.....
١٣	٤ . ميزانية مصرف لبنان.....
١٤	٥ . الميزانية المجمعّة للمصارف التجارية.....
١٥	٦ . إجمالي الودائع في القطاع المصرفي.....
١٦	٧ . معدلات الفائدة: المصارف التجارية.....
١٦	٨ . سندات الخزينة ومعدلات الفائدة.....
١٧	٩ . عمليات المقاصة.....
١٨	١٠ . الاعتمادات والبولص المستندية للاستيراد والتصدير.....
١٨	١١ . أدوات الدين العام الداخلي.....
١٩	١٢ . أسعار صرف أهم العملات الأجنبية.....
١٩	١٣ . الدين العام بحسب مصادر التمويل.....
٢٠	١٤ . سندات دين الجمهورية اللبنانية بالعملات الأجنبية.....
٢٠	١٥ . سندات دين المصارف بالعملات الأجنبية.....
٢١	١٦ . التداول بالأسهم في بورصة بيروت.....
٢١	١٧ . أدوات مالية مختلفة.....

١. المجلد النقدي والمقابل له (في نهاية الفترة، بمليارات الليرات)

شباط ٢٠٢٢	كانون الثاني ٢٠٢٢	كانون الأول ٢٠٢١	آذار ٢٠٢١	شباط ٢٠٢١	كانون الثاني ٢٠٢١	
						المجلد النقدي
٣٥,٥٤٧,٦	٣٧,٨٤٣,٤	٤١,٥١٤,٨	٣٤,٤٢٠,٧	٣٢,٧١٤,٦	٣٠,٧١٠,٠	النقد المتداول
١٧,٩٦٥,٧	١٧,٠٨٧,٢	١٦,٤٢٢,٣	١٢,٣٣٢,٥	١٢,٥٨٣,٤	١١,٧١٤,٦	ودائع تحت الطلب بالليرة
٥٣,٥١٣,٣	٥٤,٩٣٠,٦	٥٧,٩٣٧,١	٤٦,٧٥٣,١	٤٥,٢٩٨,٠	٤٢,٤٢٤,٥	M1
٢٠,٤٠٤,٦	٢٠,٥٨٢,٧	٢١,٠٦٩,٦	٢٥,٥٤٧,٣	٢٦,٣٠٣,٦	٢٦,٨٧٨,٦	ودائع لأجل بالليرة
٧٣,٦١٧,٩	٧٥,٥١٣,٤	٧٩,٠٠٦,٧	٧٢,٣٠٠,٤	٧١,٦٠١,٧	٦٩,٣٠٣,٢	M2
١٢,٠٣٨٢,٩	١٢١,١٣٨,٦	١٢١,٧٢٨,٧	١٢٩,٥٥٥,٤	١٣١,٠٠٧,٤	١٣١,٣٢٧,٤	ودائع بالعملات الأجنبية
٣٣٠,٨	٣٤٣,٦	٣٣٤,٣	٣١٩,٥	٣٠٧,٥	٤٠٩,٠	أدوات مالية مصدرة
١٩٤,٣٣١,٧	١٩٦,٩٩٥,٥	٢٠١,٠٦٩,٨	٢٠٢,١٧٥,٤	٢٠٢,٩١٦,٦	٢٠١,٠٣٩,٦	M3
١٤,٤٠٦,٢	١٣,٨٦٧,٧	١٤,٠٤٤,٨	١١,٦٣٩,٤	١١,٧٥٩,٠	١١,٥٢٤,٠	سندات الخزينة لدى القطاع غير المصرفي*
٢٠٨,٥٣٧,٨	٢١٠,٨٦٣,٢	٢١٥,١١٤,٦	٢١٣,٨١٤,٧	٢١٤,٦٧٥,٦	٢١٢,٥٦٣,٦	M4
						مقابل عرض النقد M3
٢٢,٩٤١,٠	٢٢,٢٩٥,٤	٢٢,٩٤٩,٧	٢٣,٠٧١,٧	٢٤,٢٨٦,٥	٢٦,٠١٠,٩	صافي الموجودات الخارجية
٢٦,٤٥١,٩	٢٤,٨٩٠,١	٢٥,٠١٩,١	٢٣,٤٣١,٢	٢٤,٥٠٥,٠	٢٥,٧١٦,٥	-ذهب
-٣,٥١١,٠	-٢,٥٩٤,٧	-٢,٠٦٩,٤	-٣٥٩,٥	-٢١٨,٥	٢٩٤,٤	-صافي الموجودات الخارجية لدى مؤسسات الإيداع**
٣٩,٢٦١,٥	٣٩,٦٣٧,٥	٤٠,٦٦٩,٤	٤٩,٤٨٢,٥	٥١,٣١٨,٣	٥١,٣٧٠,١	مطالبات على القطاع الخاص
١٧,٨٤٩,١	١٧,٩٠٥,٨	١٨,٢٨٠,٨	٢٠,٨٠٧,٨	٢١,٤٢٩,٨	٢١,٥٧٢,٣	-المطالبات بالليرة
٢١,٤١٢,٣	٢١,٧٣١,٧	٢٢,٣٨٨,٦	٢٨,٦٧٤,٧	٢٩,٨٨٨,٥	٢٩,٧٩٧,٨	-المطالبات بالعملات الأجنبية
٤٦,٠٨٩,٣	٤٩,١٤٢,٠	٤٩,٦٣٣,٨	٦٠,١٧٩,٨	٦١,٠١٦,٣	٦٠,٠٤٦,٧	صافي المطالبات على القطاع العام
-١٩,٣٥٦,١	-١٧,٨٢٠,١	-١٧,٨٧١,٨	-١٥,٣٧٦,٠	-١٦,١٩٨,١	-١٧,١٨٥,٦	منها: فروقات القطع
٨٦,٠٤٠,٠	٨٥,٩٢٠,٥	٨٧,٨١٦,٧	٦٩,٤٤١,٣	٦٦,٢٩٥,٥	٦٣,٦١١,٩	صافي البنود الأخرى
١٩٤,٣٣١,٧	١٩٦,٩٩٥,٥	٢٠١,٠٦٩,٨	٢٠٢,١٧٥,٤	٢٠٢,٩١٦,٦	٢٠١,٠٣٩,٦	المجموع

ابتداء من شهر كانون الثاني ٢٠١٧، احتساب المجلد النقدي والمقابل له يرتكز على الميزانية المجمعة لمؤسسات الإيداع.

* أرقام خاضعة للتغيير بسبب المراجعات المتواصلة.

** إن تعُدَّ صافي الموجودات الخارجية لمصرف لبنان في السنة الجارية يشمل صافي فرق سندات دين الجمهورية اللبنانية بالعملات الأجنبية المتداولة عالمياً والمكتسبة من مصرف لبنان خلال السنة ذاتها فقط.

٢. الميزان التجاري وتغير صافي الموجودات الخارجية للقطاع المالي (بمليارات الدولارات)

المجموع	مصارف ومؤسسات مالية	مصرف لبنان**	الميزان التجاري*	الصادرات (فوب)	الواردات (سيف)	
-١,٩٦٠,٥	٢,٦٢٢,٨	-٤,٥٨٣,٣	-٩,٧٥٤,٣	٣,٨٨٦,٥	١٣,٦٤٠,٩	٢٠٢١
-٤١٠,٦	٢٢٠,٢	-٦٣٠,٨	-٧٣٢,٦	١٨٣,٩	٩١٦,٥	كانون الثاني
-٣٤٠,٦	١١٦,٧	-٤٥٧,٣	-٨٣١,٣	٢٠١,٤	١,٠٣٢,٧	شباط
-٩٥,٩	٦٧٠,٤	-٧٦٦,٣	-١,٠٦٥,٠	٣١٥,١	١,٣٨٠,١	آذار
-٥٤٦,٠	-٣٠,١	-٥١٥,٩	-٨٣٨,٢	٢٩٨,٩	١,١٣٧,٢	نيسان
-١٨٠,٧	٣٦٢,٩	-٥٤٣,٦	-٩١٦,٥	٢٥٤,٠	١,١٧٠,٥	أيار
-٢٣٨,٣	٣٠٦,٣	-٥٤٤,٦	-٧١٢,٣	٣٣٢,٢	١,٠٤٤,٤	حزيران
٣٨,٧	٥٣٤,٥	-٤٩٥,٨	-٨٧٨,٤	٢٧٢,١	١,١٥٠,٥	تموز
-٥٩٢,٨	-١٠٣,٧	-٤٨٩,١	-٧٨٢,٢	٢٨٥,٥	١,٠٦٧,٨	آب
٧٨٤,٦	٦٠,٥	٧٢٤,٢	-٧٢٨,٧	٤٥٩,٣	١,١٨٨,٠	أيلول
-١٥٤,٤	-٣١,٤	-١٢٣,٠	-٨٢٧,٩	٢٧٧,٥	١,١٠٥,٤	تشرين الأول
١٥٩,٩	٤٩٨,٩	-٣٣٩,٠	-٧٨٨,١	٣٩٠,٩	١,١٧٩,٠	تشرين الثاني
-٣٨٤,٤	١٧,٧	-٤٠٢,٠	-٦٥٣,٠	٦١٥,٩	١,٢٦٨,٩	كانون الأول
-٩٥٤,٩	٧٣,٣	-١,٠٢٨,٢				٢٠٢٢
-٣٥٣,٠	٢٥٥,٩	-٦٠٩,٠				كانون الثاني***
-٦٠١,٨	-١٨٢,٦	-٤١٩,٢				شباط***

* هذه الأرقام قابلة للتصحیح.

** إن تعُدَّ صافي الموجودات الخارجية لمصرف لبنان في السنة الجارية يشمل صافي فرق سندات دين الجمهورية اللبنانية بالعملات الأجنبية المتداولة عالمياً والمكتسبة من مصرف لبنان خلال السنة ذاتها فقط.

***أرقام التجارة الخارجية غير متوفرة لشهري كانون الثاني وشباط ٢٠٢٢.

٣. الموجودات الخارجية لمصرف لبنان* (في نهاية الفترة)

شباط ٢٠٢٢	كانون الثاني ٢٠٢٢	كانون الأول ٢٠٢١	آذار ٢٠٢١	شباط ٢٠٢١	كانون الثاني ٢٠٢١	
						ذهب
٢٦,٤٥١,٩٣٤	٢٤,٨٩٠,١٠٧	٢٥,٠١٩,١٢٤	٢٣,٤٣١,١٦٠	٢٤,٥٠٥,٠٠٣	٢٥,٧١٦,٤٨٣	- بملايين الليرات اللبنانية
١٧,٥٥٤,٦,٩	١٦,٥١٠,٩	١٦,٥٩٦,٤	١٥,٥٤٣,١	١٦,٢٥٥,٤	١٧,٠٥٩,٠	- بملايين الدولارات
						المجموع (باستثناء الذهب)
٢٥,٥٤٤,٢٥٥	٢٦,١٢٣,٤٩٥	٢٦,٨٩١,٣٧٢	٣٣,٤١٣,٤٨٦	٣٤,٥٢١,٩٦٤	٣٥,٣٩١,٩٣٨	- بملايين الليرات اللبنانية
١٦,٩٤٤,٤,٨	١٧,٣٢٩,٠	١٧,٨٣٨,٤	٢٢,١٦٤,٨	٢٢,٩٠٠,١	٢٣,٤١٧,٢	- بملايين الدولارات
						• عملات أجنبية (سيولة)
١٩,٢١٦,٩٥٦	١٩,٧٩٩,٩٩١	٢٠,٥٧١,٩٤٥	٢٥,٢٥٣,٧٦٨	٢٦,٣٧٢,٠٨١	٢٧,٠٩٩,٢٦٠	- بملايين الليرات اللبنانية
١٢,٧٤٧,٦	١٣,١٣٤,٣	١٣,٦٤٦,٤	١٦,٧٥٢,١	١٧,٤٩٣,٩	١٧,٩٧٦,٣	- بملايين الدولارات
						• أوراق مالية
٦,٣٢٧,٢٩٩	٦,٣٢٣,٥٠٤	٦,٣١٩,٤٢٧	٨,١٥٩,٧١٨	٨,١٤٩,٨٨٣	٨,٢٩٢,٦٧٩	- بملايين الليرات اللبنانية
٤,١٩٧,٢	٤,١٩٤,٧	٤,١٩٢,٠	٥,٤١٢,٧	٥,٤٠٦,٢	٥,٥٠٠,٩	- بملايين الدولارات

* إبتداء من تشرين الثاني ٢٠١٧ الموجودات الخارجية لمصرف لبنان تشمل سندات دين الجمهورية اللبنانية المصدرة بعملات أجنبية، المتداولة عالمياً، و المحمولة من قبل مصرف لبنان.

٤. ميزانية مصرف لبنان (في نهاية الفترة، بمليارات الليرات)

شباط ٢٠٢٢	كانون الثاني ٢٠٢٢	كانون الأول ٢٠٢١	آذار ٢٠٢١	شباط ٢٠٢١	كانون الثاني ٢٠٢١	
						ذهب
٢٦,٤٥١,٩	٢٤,٨٩٠,١	٢٥,٠١٩,١	٢٣,٤٣١,٢	٢٤,٥٠٥,٠	٢٥,٧١٦,٥	عملات أجنبية
١٩,٢١٧,٠	١٩,٨٠٠,٠	٢٠,٥٧١,٩	٢٥,٢٥٣,٨	٢٦,٣٧٢,١	٢٧,٠٩٩,٣	موجودات خارجية أخرى
٠,٠	٠,٠	٠,٠	٠,٠	٠,٠	٠,٠	مطالبات على الزبائن
٤٠١,٧	٤٠٠,١	٣٩٥,٦	٣٧٩,٧	٣٧٩,٢	٣٧٥,٩	قروض للمصارف التجارية
١٨,٧١٤,٧	١٨,٨٤١,٩	١٨,٩٥٠,٥	١٩,٥٧١,٤	١٩,٦٢١,٣	١٩,٦٤٩,٩	قروض مصارف التسليف المتوسط والطويل الأجل ومؤسسات مالية أخرى
١,٧٠٥,٣	١,٧٠٧,٦	١,٧٢٢,١	١,٧٤٩,١	١,٧٥١,٧	١,٧٥٣,٩	قروض للقطاع العام
٠,٠	٠,٠	٠,٠	٠,٠	٠,٠	٠,٠	محفظة الأوراق المالية
٦٨,٩٩٣,٥	٦٨,٧٦٨,١	٦٨,٥٢٣,٨	٦٩,٥٩٣,٧	٦٩,٣٦٩,٧	٦٨,٧٩٩,٥	موجودات ثابتة
٤٣٩,٧	٤٣٩,٢	٤٣٧,٦	٣٩٥,٧	٣٩٥,٤	٣٩٥,٤	موجودات ناتجة عن عمليات مقايضة على أدوات مالية
١٨,٠٨٠,٦	١٨,٠٨٠,٦	١٨,٠٨٠,٦	١٨,٠٨٠,٦	١٨,٠٨٠,٦	١٨,٠٨٠,٦	موجودات أخرى
٩١,٧١٣,٠	٩١,٠٨٢,١	٩٢,٣٠٩,٣	٧١,٠١٣,٩	٦٧,١٧٣,١	٦٤,٠٢٩,٥	إجمالي الموجودات = إجمالي الالتزامات
٢٤٥,٧١٧,٣	٢٤٤,٥٠٩,٧	٢٤٦,٠١٠,٧	٢٢٩,٤٦٩,٠	٢٢٧,٦٤٨,٠	٢٢٥,٩٠٠,٥	النقد المتداول خارج مصرف لبنان
٤,٠٣٥,٧,٦	٤٢,١٤٥,٥	٤٥,٧٦١,٣	٣٦,٥٠٢,٨	٣٤,٤٨٧,١	٣٢,٥٧٢,١	ودائع المصارف التجارية
١٥٩,٨٥٣,٧	١٦٠,٦٢٩,٢	١٥٨,٢٠٦,٩	١٥٦,٠٥٩,٨	١٥٦,٢٠٥,٧	١٥٦,١٢٨,٢	ودائع مصارف التسليف المتوسط والطويل الأجل ومؤسسات مالية أخرى
٢,٧٩١,٤	٢,٧٠٤,٦	٢,٧٣٤,٢	٢,٦٦١,٦	٢,٦٨٧,٥	٢,٧٨٧,٦	ودائع الزبائن
٦٥,٣	٤٠,٥	٦٥,٦	٧٥,٢	٧٠,٤	٨٠,٣	ودائع القطاع العام
١٢,٦٤٦,٩	١٠,٤٤٤,٤	١١,٦٩١,٦	٧,١٤٥,٠	٦,٨٠٢,٤	٦,١١٨,٤	فروقات القطع
١٩,٣٥٦,١	١٧,٨٢٠,١	١٧,٨٧١,٨	١٥,٣٧٦,٠	١٦,١٩٨,١	١٧,١٨٥,٦	أوراق مالية غير الأسهم
٠,٠	٠,٠	٠,٠	٠,٠	٠,٠	٠,٠	التزامات خارجية
٢,٠٩٤,٦	٢,٠٤١,٩	١,٨٩١,٨	٤,٣٠٠,٢	٤,٢٥٣,٤	٤,٤٣٤,٠	التزامات أخرى طويلة الأجل
٩٠,٥	٩٠,٥	٩٠,٥	٩٠,٥	٩٠,٥	٩٠,٥	الأموال الخاصة
٥,٣١٩,٠	٥,٣١٩,٠	٥,٣١٩,٠	٥,٣٤٩,٨	٥,٣٤٩,٨	٥,٣٤٩,٨	التزامات أخرى
٣,١٤٢,٣	٢,٧٧٤,١	٢,٣٧٨,٠	١,٩٠٨,٢	١,٥٠٣,١	١,١٥٤,١	

٥. الميزانية المجمعة للمصارف التجارية (في نهاية الفترة، بمليارات الليرات)

شباط ٢٠٢٢	كانون الثاني ٢٠٢٢	كانون الأول ٢٠٢١	آذار ٢٠٢١	شباط ٢٠٢١	كانون الثاني ٢٠٢١	
١٧٠.٢١٧,٧	١٧٠.٧٨٠,٠	١٦٨.٥٠١,٣	١٦٧.٩٢٧,٨	١٦٨.١٧٥,٤	١٦٨.٧٢٤,٦	نقد وودائع لدى مصرف لبنان
٤٤٧٨٦,١	٤٤٢٨٩,٦	٤٤٢٢٤,٠	٢٠.٦٩,٩	١٤٧٦٢,٢	١.٨٥٢,٦	-أوراق نقدية ونقود صغيرة باليرة
١٦٥.٤٣١,٦	١٦٦.٤٩٠,٥	١٦٤.٢٧٧,٣	١٦٥.٨٥٧,٩	١٦٦.٤١٣,٢	١٦٦.٨٧١,٩	-ودائع لدى مصرف لبنان*
١٠.٦١٢,٩	١٠.٦٥٢,٠	١٠.٥٦٢,٥	٩٧٥,٤	١٠.٨٢,٧	٩٦٠,٢	نقد وودائع لدى مؤسسات الاصدار الاخرى الغير مقيمة
٣٥.٨٨١,٤	٣٦.٢٤٤,٦	٣٧.٢١٣,٧	٤٥.٥٥٨,٣	٤٧.٣١٨,٣	٤٧.٣٤٥,٠	مطالبات على الزبائن المقيمين
١٥.٩٨٤,٦	١٦.٠٢٨,٧	١٦.٣٦٨,٦	١٨.٧٠٣,٧	١٩.٢٧٩,٩	١٩.٤٣٤,٠	-باليرة
١٩.٨٩٦,٨	٢٠.٢١٥,٩	٢٠.٨٤٥,١	٢٦.٨٥٤,٧	٢٨.٠٣٨,٤	٢٧.٩١١,٠	-بالعملات الاجنبية
٤.١١٠,٧	٤.١٧٩,٤	٤.٢٧٥,٠	٥.٧٣٠,٦	٥.٨٧٥,١	٦.١٣٠,٨	مطالبات على الزبائن الغير مقيمين
١.٨٠١,٨	١.٨١٢,٢	١.٨٢٢,٤	٢.٤١٣,٣	٢.٤٧٠,٤	٢.٤١٦,١	-باليرة
٢.٣٠٨,٩	٢.٣٦٧,٢	٢.٤٥٢,٦	٣.٥١٧,٣	٣.٤٠٤,٨	٣.٨١٤,٧	-بالعملات الاجنبية
٢٤٣,٦	٢٧٤,٧	٢٩٢,١	٢٧٢,٤	٣٠٨,٣	٣٥٠,٩	مطالبات على القطاع المالي المقيم
٨٧,٣	٨٨,٥	٨٦,٣	٩٥,٨	١٠٥,٠	١٠٥,٢	-باليرة
١٥٦,٢	١٨٦,٣	٢٠٥,٨	١٧٦,٦	٢٠٣,٣	٢٤٥,٧	-بالعملات الاجنبية
٦.٨٣٧,١	٦.٨٧٦,٠	٦.٩١٩,٣	٧.٣٧٠,٦	٧.٤٢٣,٠	٧.٢٦٩,٢	مطالبات على القطاع المالي الغير مقيم
٢٩٩,٢	٣٠٠,٠	٢٩٥,٧	٣٢٨,٩	٣٢٢,٦	٣٢٣,٦	مطالبات على القطاع العام
٢٥.٥٣٣,٥	٢٥.٦٨٩,٠	٢٧.٨٧٢,٩	٣٢.٩١٦,٣	٣٤.٠٠٨,٤	٣٣.٩٣٩,٥	محفظه الأوراق المالية المقيمة
٦٥٦,٣	٦١٦,١	٦٢١,١	٢١٣,٠	٢١٣,٤	٢٠٩,٦	منها: أوراق مالية مصنفة بالقيمة العادلة مقابل حساب الارباح والخسائر
١٠٦,٤	١٠٦,٠	١٠٥,٧	٢٥٣,٧	٢٥٥,٠	٢٥٩,٤	منها: أوراق مالية مصنفة بالقيمة العادلة مقابل عناصر الدخل الشامل
٢١.٤٢٩,٥	٢٢.٥٤٩,٦	٢٤.١٢٨,٦	٢٩.٧٢٧,٧	٣١.٠١٩,١	٣٠.٩٨٣,٠	منها: أوراق مالية مصنفة بالكلفة المطفأة
٦٥,٣	٤٢,١	٢١,٣	٣٤,٣	٤١,٠	٣٦,٦	منها: فروقات تقييم المشتقات المالية
٢.٧٧٦,٠	٢.٨٧٥,٣	٢.٩٩٦,٢	٢.٦٨٧,٧	٢.٤٧٩,٩	٢.٤٥١,٠	منها: اسهم
١٦.١٢١,٧	١٦.١٨٩,٠	١٨.٢٥٧,٩	١٧.٥٠٦,٦	١٧.٤٦٠,١	١٧.٤٤٥,٠	-سندات الخزينة اللبنانية
٦.٦٣٥,٧	٦.٦٤٨,٢	٦.٦٦١,٢	١٢.٧٢٥,٩	١٤.٢٦٣,٧	١٤.٢٤٣,١	-سندات دين الجمهورية اللبنانية بالعملات الأجنبية
٢.٧٧٦,١	٢.٨٥١,٨	٢.٩٥٣,٨	٢.٦٨٣,٨	٢.٤٨٤,٦	٢.٤٥١,٤	-أوراق مالية أخرى
٧٩٩,٦	٨٠٨,٤	٧٨٧,٨	٧٠٩,٩	٧٢٠,١	٧٣٠,٦	محفظه الأوراق المالية الغير مقيمة
٥.٥١٥,٦	٥.٤٢٩,٩	٥.٤٦٧,١	٥.٣٩٠,٨	٥.٣٩٨,٦	٥.٤٥٠,٩	أصول مادية
٢.٣٧٠,١	١.٨٥٢,٥	١.٨٨٨,٨	٢.١٠٩,٩	٢.٠٦٧,٨	٢.٠٦٧,٦	أصول الغير مادية
٤.٣٨٤,٩	٤.٦٩٠,٦	٤.٧٠٧,٩	٦.١١٩,٠	٦.١٦٤,٩	٦.١٧١,١	موجودات خارجية اخرى
٤.٠٨٩,١	٣.٩٠٧,٢	٣.٧٦٢,٦	٥.٣٧٩,٨	٤.٧٤٣,٧	٤.٤٥٤,١	موجودات اخرى
٢٦١.٨٩٥,٤	٢٦٢.٦٨٤,٤	٢٦٣.٥٤٦,٦	٢٨٠.٧٨٩,٨	٢٨٣.٦٠٩,٠	٢٨٣.٩١٨,١	إجمالي الموجودات = إجمالي الالتزامات
١٥٥.٢٠٢,٤	١٥٥.٤٤٣,٦	١٥٥.٨٩٦,٠	١٦٣.٥٥٣,٩	١٦٥.٩٣٠,٨	١٦٥.٨٧٤,٨	ودائع الزبائن المقيمين
٣٦.٦٥٧,٩	٣٦.١٩٥,٨	٣٦.٠٨٣,٣	٣٦.٤٦٩,٥	٣٧.٤٦٤,١	٣٧.١٧٣,٤	-باليرة
١١٨.٥٤٤,٥	١١٩.٢٤٧,٨	١١٩.٨١٢,٧	١٢٧.٠٨٤,٤	١٢٨.٤٦٦,٧	١٢٨.٧٠١,٣	-بالعملات الاجنبية
٣٦.٥١٢,٩	٣٦.٦٠٥,٣	٣٦.٩٩٥,٨	٤٠.٥٣٧,٤	٤١.٠٥٩,١	٤١.٢٣٤,٩	ودائع الزبائن الغير مقيمين
٢.٩٩٥,٠	٢.٩٨٠,٦	٣.٠٧١,٨	٣.٣٤٣,٠	٣.٣٥٣,٤	٣.٣٥١,٦	-باليرة
٣٣.٥١٧,٩	٣٣.٦٢٤,٧	٣٣.٩٢٤,٠	٣٧.١٩٤,٤	٣٧.٧٠٥,٧	٣٧.٨٨٣,٣	-بالعملات الاجنبية
٢.١٧٠,٣	٢.٣١٨,٧	٢.٢٨٢,٢	٢.٣٥٨,٣	٢.٣٢٩,٠	٢.٣٠٠,٧	الالتزامات تجاه القطاع المالي المقيم
٩٦٣,٠	١.٠٧٥,١	١.٠١٥,٨	٩٨٣,٦	٩٥٢,٨	٩٣٨,٨	-باليرة
١.٢٠٧,٤	١.٢٤٣,٥	١.٢٦٦,٤	١.٤٣٧,٤	١.٣٧٦,٢	١.٣٦١,٨	-بالعملات الاجنبية
٧.٢٤٦,٠	٧.٣٢٣,٨	٧.٣٤٣,٥	٨.٩٧٢,٢	٩.٧٣٢,٦	٩.٧٣٨,٤	الالتزامات تجاه القطاع المالي الغير مقيم
٦.٩٢٧,٤	٧.٤٩٢,٤	٧.٥٣٨,٥	٨.٦٦٤,٠	٨.٤٢٣,٦	٨.٣٥٥,٥	ودائع القطاع العام
٣٣٠,٨	٣٣٤,٥	٣٢٥,٣	٣٠١,٤	٢٨٩,٤	٣٩٠,٩	أوراق مالية مصدرة - مقيم
١١,٧	١٣,٦	١١,٣	١٠,٤	٩,٣	٣٤,٦	منها: أوراق مالية مصدرة مصنفة بالقيمة العادلة مقابل حساب الارباح والخسائر
٣١٩,١	٣٢٠,٩	٣١٤,٠	٢٩١,٠	٢٨٠,١	٣٥٦,٣	منها: أوراق مالية مصدرة مصنفة بالكلفة المطفأة
٢٣١,٧	٢٣٣,٨	٢٦٩,٨	٢٦٠,٧	٣٢١,١	٢٩٢,٧	أوراق مالية مصدرة - غير مقيم
٢٤.١٦١,٣	٢٤.٠٤٠,٦	٢٦.٨١٠,٩	٢٥.٥٥٩,٤	٢٥.٩٥٨,٧	٢٥.٦٦٠,٦	حسابات رأس مال
٥٧٠,٩	٥٦٥,٤	٥٧٣,٢	٤٠٧,١	٤١٠,٤	٤٠٢,٦	منها: غير مقيم
٢٢.٦٦٣,١	٢٢.٥٤١,٠	٢٥.٣٢٠,٩	٢٣.٥٢٢,١	٢٣.٧٢٢,٧	٢٣.٤٩٧,٥	-رأس مال أساسي
١.٤٩٨,٢	١.٤٩٩,٦	١.٤٩٠,١	٢.٠٣٧,٣	٢.٢٣٦,٠	٢.١٦٣,١	-أموال خاصة مساندة
٢٩.١١٢,٧	٢٨.٨٩٢,٠	٢٦.٠٨٤,٦	٣٠.٥٨٢,٥	٢٩.٥٦٤,٨	٣٠.٠٦٩,٦	الالتزامات أخرى*

* اعتباراً من كانون الأول ٢٠١٩، ووفقاً لمعايير التقاص بموجب المعيار المحاسبي الدولي رقم ٣٢ "الأدوات المالية: العرض" والإفصاح عن تقاص الأصول المالية والمطلوبات المالية بموجب المعيار الدولي للتقارير المالية رقم ٧، أجزت المصارف تقاص بين القروض الممنوحة لها من مصرف لبنان باليرة اللبنانية وتوظيفاتها المقابلة باليرة اللبنانية لدى مصرف لبنان والتي تحمل آجال الاستحقاق نفسها.

٦. إجمالي الودائع في القطاع المصرفي (في نهاية الفترة، بمليارات الليرات)

شباط ٢٠٢٢				كانون الثاني ٢٠٢٢				
المجموع	غير مقيم	مقيم		المجموع	غير مقيم	مقيم		
		بالعملات الأجنبية	بالليرة اللبنانية			بالعملات الأجنبية	بالليرة اللبنانية	
								مصارف تجارية
١٩١.٧١٥,٣	٣٦.٥١٢,٩	١١٨.٥٤٤,٥	٣٦.٦٥٧,٩	١٩٢.٠٤٨,٨	٣٦.٦٠٥,٣	١١٩.٢٤٧,٨	٣٦.١٩٥,٨	ودائع الزبائن
٧٦.٥٧٩,٣	١١.٤٩٥,٥	٤٧.٢٩٨,٢	١٧.٣٢٤,٥	٧٥.١٨٨,٣	١١.٨٢٢,٨	٤٦.٨٨٧,١	١٦.٤٧٨,٣	ودائع تحت الطلب
١١٥.١٣٦,٠	٢٤.٥٥٦,٤	٧١.٢٤٦,٣	١٩.٣٣٣,٤	١١٦.٨٦٠,٦	٢٤.٧٨٢,٤	٧٢.٣٦٠,٦	١٩.٧١٧,٥	ودائع لأجل
٩.٤١٦,٣	٧.٢٤٦,٠	١.٢٠٧,٤	٩٦٣,٠	٩.٦٤٢,٤	٧.٣٢٣,٨	١.٢٤٣,٥	١.٠٧٥,١	ودائع القطاع المالي
٣.٤٦٥,١	٢.١٩٨,٤	٥٥٧,٠	٧٠٩,٧	٣.٦٣٥,٧	٢.٣١١,٠	٥٩٤,٦	٧٣٠,١	ودائع تحت الطلب
٥.٩٥١,٢	٥.٠٤٧,٦	٦٥٠,٤	٢٥٣,٣	٦.٠٠٦,٧	٥.٠١٢,٧	٦٤٨,٩	٣٤٥,٠	ودائع لأجل
٦.٩٢٧,٤	-	١.٤٧٠,٣	٥.٤٥٧,١	٧.٤٩٢,٤	-	١.٤٤٥,٢	٦.٠٤٧,١	ودائع القطاع العام
١.٤٩٨,٥	-	٤٠١,٧	١.٠٩٦,٨	١.٧٥٨,٨	-	٣٨١,٨	١.٣٧٧,٠	ودائع تحت الطلب
٥.٤٢٨,٩	-	١.٠٦٨,٦	٤.٣٦٠,٢	٥.٧٣٣,٥	-	١.٠٦٣,٤	٤.٦٧٠,١	ودائع لأجل
								القطاع المصرفي
١٩٣.٢٣٦,٦	٣٦.٦٦٥,٦	١١٩.٢٣١,٣	٣٧.٣٣٩,٧	١٩٣.٥٨٤,٩	٣٦.٧٦١,٧	١١٩.٩٤١,٢	٣٦.٨٨١,٩	ودائع الزبائن
٧٧.٠٢٢,٦	١٢.٠٣٠,٩	٤٧.٥٧٦,٦	١٧.٤١٥,١	٧٥.٦٤٨,٥	١١.٩٠٢,٥	٤٧.١٧٠,١	١٦.٥٧٦,٠	ودائع تحت الطلب
١١٦.٢١٤,٠	٢٤.٦٣٤,٨	٧١.٦٥٤,٧	١٩.٩٢٤,٥	١١٧.٩٣٦,٣	٢٤.٨٥٩,٢	٧٢.٧٧١,٢	٢٠.٣٠٥,٩	ودائع لأجل
٩.١٥٢,٦	٧.٤٧٤,٠	١.٠٥٥,٥	٦٢٣,٢	٩.٣٥٨,٧	٧.٥٤٥,٧	١.٠٩٥,٠	٧١٨,١	ودائع القطاع المالي
٣.١٣٢,٤	٢.٢٣٤,٢	٤٤٧,٦	٤٥٠,٦	٣.٢٨٤,٦	٢.٣٤٢,٤	٤٨٨,٦	٤٥٣,٧	ودائع تحت الطلب
٦.٠٢٠,٢	٥.٢٣٩,٨	٦٠٧,٩	١٧٢,٦	٦.٠٧٤,١	٥.٢٠٣,٣	٦٠٦,٤	٢٦٤,٤	ودائع لأجل
٦.٩٣٥,٤	-	١.٤٧٠,٨	٥.٤٦٤,٧	٧.٥٠٠,٤	-	١.٤٤٥,٧	٦.٠٥٤,٧	ودائع القطاع العام
١.٥٠٦,١	-	٤٠٢,١	١.١٠٤,٠	١.٧٦٦,٤	-	٣٨٢,٣	١.٣٨٤,٢	ودائع تحت الطلب
٥.٤٢٩,٣	-	١.٠٦٨,٦	٤.٣٦٠,٧	٥.٧٣٤,٠	-	١.٠٦٣,٤	٤.٦٧٠,٦	ودائع لأجل
٢٠٩.٣٢٤,٧	٤٤.١٣٩,٦	١٢١.٧٥٧,٦	٤٣.٤٢٧,٥	٢١٠.٤٤٤,٠	٤٤.٣٠٧,٤	١٢٢.٤٨١,٩	٤٣.٦٥٤,٨	مجموع الودائع في القطاع المصرفي
								نسبة الدولار في القطاع المصرفي
								%٧٦,٩٢
								%٧٦,٩٤

٧. معدلات الفائدة: المصارف التجارية* (بالنسبة المئوية)

معدل ليون ٣ أشهر	المعدلات بالدولار					فائدة الاقتراض بين المصارف (ل.ل.)	المعدلات بالليرة					الفترة
	متوسط المعدلات الدائنة	إدخار وحسابات لأجل	إدخار تحت الطلب	حسابات شيكات وحسابات جارية	متوسط المعدلات المدينة		متوسط المعدلات الدائنة	إدخار وحسابات لأجل	إدخار تحت الطلب	حسابات شيكات وحسابات جارية	متوسط المعدلات المدينة	
٠,٢٢	٠,٥٨	٠,٨٠	٠,٠٨	٠,١٢	٦,٥٢	٣,٠٠	٢,٣١	٣,٠٨	٠,٣٥	٠,٥٠	٨,٥٣	٢٠٢١ كانون ٢
٠,١٩	٠,٥٤	٠,٧٦	٠,٠٦	٠,١٢	٦,٩٢	٣,٠٠	٢,١١	٢,٨٥	٠,٢٥	٠,٤٧	٧,٥٩	شباط
٠,١٩	٠,٥٢	٠,٧٤	٠,٠٦	٠,١٢	٧,١٤	٣,٠٠	١,٩٦	٢,٦٤	٠,٣٠	٠,٥٨	٨,٠٢	آذار
٠,١٨	٠,٤٩	٠,٦٦	٠,٠٦	٠,٢١	٦,٨٨	٣,٠٠	٢,٠١	٢,٧٢	٠,٣١	٠,٥٩	٨,٠٠	نيسان
٠,١٥	٠,٤٢	٠,٥٦	٠,٠٧	٠,٢١	٦,٦١	٣,٠٠	١,٨٥	٢,٥٣	٠,٣٣	٠,٥٧	٧,٨٦	أيار
٠,١٣	٠,٣٩	٠,٥١	٠,٠٦	٠,٢١	٦,٤٦	٣,٠٠	١,٨٤	٢,٥٦	٠,٢٨	٠,٦٢	٧,٣٢	حزيران
٠,١٣	٠,٣٣	٠,٤٨	٠,٠٦	٠,١١	٥,٩٩	٣,٠٠	١,٧٤	٢,٤٤	٠,٢١	٠,٥٤	٧,٢٦	تموز
٠,١٢	٠,٣٠	٠,٣٨	٠,١١	٠,١٨	٥,٨٧	٣,٠٠	١,٦٢	٢,٣٢	٠,١٧	٠,٥٤	٧,٥٢	آب
٠,١٢	٠,٢٦	٠,٣٤	٠,٠٩	٠,١٦	٦,٣٤	٣,٠٠	١,٥٣	٢,٢٣	٠,١٦	٠,٥٢	٧,٦٥	أيلول
٠,١٣	٠,٢٣	٠,٣١	٠,٠٩	٠,١٢	٦,٨٦	٣,٠٠	١,٣٤	٢,٠٠	٠,١٦	٠,٤٣	٧,٤٦	تشرين ١
٠,١٦	٠,٢٠	٠,٢٦	٠,٠٦	٠,١٢	٦,٧٥	٣,٠٠	١,٢٣	١,٨١	٠,١٨	٠,٤٢	٧,٢٠	تشرين ٢
٠,٢١	٠,١٩	٠,٢٥	٠,٠٧	٠,١٠	٦,٠١	٣,٠٠	١,٠٩	١,٦٩	٠,١٧	٠,٣٥	٧,١٤	كانون ١
												٢٠٢٢
٠,٢٦	٠,١٨	٠,٢١	٠,٠٨	٠,١٥	٦,١٥	٣,٠٠	١,٠٣	١,٦١	٠,١٦	٠,٣٣	٦,٤٠	كانون ٢
٠,٤٣	٠,١٧	٠,٢٠	٠,٠٧	٠,١٦	٥,٥٠	٣,٠٠	٠,٩٩	١,٥٤	٠,١٨	٠,٣٨	٥,٦٩	شباط

*تمت مراجعة متوسط معدلات الإقراض باليرة اللبنانية لاحتساب المعدلات قبل أي دعم أو إعفاء من الإحتياطي الإلزامي.

٨. سندات الخزينة ومعدلات الفائدة (في نهاية الفترة، بالنسبة المئوية)

هامش الفوائد بين سندات الخزينة لثلاثة أشهر والليون

كانون ١	تشرين ٢	تشرين ١	أيلول	آب	تموز	حزيران	أيار	نيسان	آذار	شباط	كانون ٢	
٣,٢٧	٣,٢٨	٣,٢٨	٣,٢٦	٣,٢٥	٣,٢٣	٣,١٩	٣,١٠	٢,٤١	٤,٢٠	٣,٦٢	٣,٤٨	٢٠٢٠
٣,٢٩	٣,٣٤	٣,٢٧	٣,٣٨	٣,٣٨	٣,٣٧	٣,٣٧	٣,٣٥	٣,٣٢	٣,٣١	٣,٣١	٣,٢٨	٢٠٢١
										٣,٠٧	٣,٢٤	٢٠٢٢

معدلات الفائدة على سندات الخزينة

الفترة	٣ أشهر		٦ أشهر		١٢ شهراً		٢٤ شهراً		٣٦ شهراً	
	الفائدة الفعلية	الفائدة الاسمية	الفائدة الفعلية	الفائدة الاسمية	الفائدة الفعلية	الفائدة الاسمية	فائدة القسيمة	فائدة القسيمة	فائدة القسيمة	فائدة القسيمة
٢٠٢٠	٣,٥٠	٣,٩٢	٤,٠٠	٤,٣١	٤,٥٠	٤,٣١	٥,٠٠	٥,٥٠	٥,٥٠	١٠,٠٠
٢٠٢١	٣,٥٠	٣,٩٢	٤,٠٠	٤,٣١	٤,٥٠	٤,٣١	٥,٠٠	٥,٥٠	٥,٥٠	١٠,٠٠
كانون الثاني	٣,٥٠	٣,٩٢	٤,٠٠	٤,٣١	٤,٥٠	٤,٣١	٥,٠٠	٥,٥٠	٥,٥٠	١٠,٠٠
شباط	٣,٥٠	٣,٩٢	٤,٠٠	٤,٣١	٤,٥٠	٤,٣١	٥,٠٠	٥,٥٠	٥,٥٠	١٠,٠٠
كانون الأول	٣,٥٠	٣,٩٢	٤,٠٠	٤,٣١	٤,٥٠	٤,٣١	٥,٠٠	٥,٥٠	٥,٥٠	١٠,٠٠
٢٠٢٢	٣,٥٠	٣,٩٢	٤,٠٠	٤,٣١	٤,٥٠	٤,٣١	٥,٠٠	٥,٥٠	٥,٥٠	١٠,٠٠
كانون الثاني	٣,٥٠	٣,٩٢	٤,٠٠	٤,٣١	٤,٥٠	٤,٣١	٥,٠٠	٥,٥٠	٥,٥٠	١٠,٠٠
شباط	٣,٥٠	٣,٩٢	٤,٠٠	٤,٣١	٤,٥٠	٤,٣١	٥,٠٠	٥,٥٠	٥,٥٠	١٠,٠٠

٩. عمليات المقاصة*

بالعملات الأجنبية (العدد بالوحدة والقيمة بالآلاف الدولارات)								بالليرة اللبنانية		
مجموع العمليات بالعملات الأجنبية		يورو		دولار اميركي		جنيه استرليني		(العدد بالآلاف والمبالغ بمليارات الليرات)		
العدد	القيمة	العدد	القيمة	العدد	القيمة	العدد	القيمة	العدد	المبلغ	
٣٣,٨٨٤,٠٧٦	٢,٩٩٣,٧٣٨	٦١٤,٧٢٨	٢٨,٩٠٨	٣٣,٢٤٤,٨٥٥	٢,٩٦٤,١٦٢	٢٤,٤٩٣	٦٦٨	٢٩,٨٣٦	٢,٨٥٧	٢٠٢٠
٤,٤١١,٧٨٥	٤٠١,٤٥٦	١٠٥,٧٣٤	٥,٥٢٧	٤,٢٩٨,١٠٦	٣٩٥,٨١٥	٧,٩٤٥	١١٤	٣,٤٣٨	٣٥٦	كانون ٢
٣,٦٠٩,٠٥٧	٣٦٧,٠٩٤	١٠٢,٧٠٨	٤,٣٦٥	٣,٥٠٠,٥٦٣	٣٦٢,٦٤٩	٥,٧٨٦	٨٠	٣,١٣٠	٣٤١	شباط
٢,٤٠٨,٥١٩	٢٠٠,٤١٧	٧٤,١٦٥	٢,٢٨٢	٢,٣٣٢,٦٨٤	١٩٧,٨٤٠	١,٦٧٠	٤٨	١,٧٢٤	١٨٩	آذار
١,٩٤٦,٦٣٠	١٤٣,٠٢١	٥١,٢٨٧	٢,٠١٨	١,٨٩٢,٢٢٣	١٤٠,٩٣٣	٣,١٢٠	٧٠	١,٥٠٤	١٩٨	نيسان
١,٤٦٦,٩٦٤	١٠٩,٧٩١	٢١,٥٥٢	١,٣٣٢	١,٤٤٤,٨٨٢	١٠٨,٤٢٨	٥٢٩	٣١	١,٦٦٦	١٩٠	أيار
٣,٠٩٨,٩٥٥	٢٧٢,٤٩٩	٥٥,٩٤٤	٢,٧٦١	٣,٠٤٢,١٩٧	٢٦٩,٦٧٣	٨١٥	٦٥	٢,٦٦٢	٢٧٢	حزيران
٣,٩١٠,٣٣٥	٢٧٩,٩١٠	٦٧,٧٠٨	٢,٣٧٣	٣,٨٤١,٦٦٦	٢٧٧,٤٧٤	٩٤١	٦٣	٢,٨١١	٢٥٥	تموز
٢,٤١٢,٣٥٥	٢٠٩,٦١٧	٣٢,٣٨٢	١,٣٧٢	٢,٣٧٩,٢١٥	٢٠٨,٢٠٥	٧٥٨	٤٠	٢,١٦٠	١٩٣	آب
٢,٩٤٩,٠٦٢	٢٧٩,٧٨٥	٢٦,٥٧٩	١,٦٤٢	٢,٩٢٢,٠٠٦	٢٧٨,١٠٣	٤٧٨	٤٠	٢,٤٨٠	٢٣٢	أيلول
٢,٦٢٥,٥٥٨	٢٤٩,٦٦٠	٣٢,٨٤٦	١,٥٩٢	٢,٥٩١,٢٢٧	٢٤٨,٠٢٩	١,٤٨٦	٣٩	٢,٧٩٧	٢١٥	تشرين ١
٢,٢٤٢,٥٣٨	٢٢٢,٦٩٢	١٩,٩٩٠	١,٥٩٥	٢,٢٢٢,٠٥٧	٢٣١,٠٥٩	٤٩١	٣٨	٢,٥٣٧	١٩٥	تشرين ٢
٢,٨٠٢,٣١٨	٢٤٨,٠٤٣	٢٣,٨٣٤	٢,٠٤٩	٢,٧٧٨,١٠٠	٢٤٥,٩٥٤	٤٧٤	٤٠	٢,٩٢٨	٢٢٠	كانون ١
١٧,٧٧٩,٠٩٧	١,٦٢٣,٠٠٩	١٠٣,٨٧٣	٩,٨٤٥	١٧,٦٧٣,٣٦٨	١,٦١٢,٩٣٩	١,٨٥٦	٢٢٥	٢٨,٠٩٩	١,٥١٧	٢٠٢١
١,٤٤٩,٢٤٩	١٣٠,٨١٠	١٦,٥٩٨	٨٧٧	١,٤٣٢,٦٠٩	١٢٩,٩١٤	٤٢	١٩	١,٢٠٦	٩٢	كانون ٢
١,٣٨٤,٣٥٦	١٢٥,٧٣٠	٥,٨٧٨	٨٩٨	١,٣٧٨,١٨٥	١٢٤,٨٠٩	٢٩٣	٢٣	١,٩٧٠	١٢١	شباط
٣,٠١٣,٧٤٨	٢٥٠,٤٧٤	١٧,٥٦٩	١,٣٥٧	٢,٩٩٥,٩٠٧	٢٤٩,٣٥٠	٢٧٢	٣٣	٣,٠٨٠	١٩٢	آذار
٢,١٠٨,٣٣٧	١٨٥,٣٨١	١٤,٧٣٥	١,١٢٣	٢,٠٩٣,٤٤٩	١٨٤,٢٣٨	١٥٣	٢٠	٢,٥٩٢	١٥٩	نيسان
١,٥٠٠,٤٧٥	١٥٢,٩٥٦	٩,٠١٢	٩٤١	١,٤٩١,٦١٧	١٥١,٩٨٤	١٢٧	٣١	٢,٤٢٩	١٤١	أيار
١,٩٢٣,٣٩٢	١٧٥,٨١٨	١٠,٨٧٦	٩٩١	١,٩١١,٨٥٣	١٧٤,٨٠٥	٦٦٣	٢٢	٢,٦٢٨	١٥٦	حزيران
١,٤٤٨,٩٠١	١٣٦,٢٧٣	٧,٣٩٩	٧٨٠	١,٤٤١,٤٢٩	١٣٥,٤٧١	٧٣	٢٢	٢,٧٨٧	١٤١	تموز
٩٥٤,٥٤٦	٩٤,٧٤٩	٤,١٧١	٥٢٦	٩٥٠,٣٧٣	٩٤,٢١٨	٢	٥	١,٩١٣	٩٨	آب
١,٠٧٧,٠٦٢	٩٦,٦٧١	٣,١١٢	٦٤٧	١,٠٧٣,٨٠١	٩٦,٠١٠	١٤٩	١٤	٢,١٦٦	١٠٨	أيلول
٨٩١,١٣٠	٨٨,١٣٦	٤,٣٣٦	٥١٤	٨٨٦,٧٨٦	٨٧,٦١٦	٧	٦	١,٩٥٦	١٠٢	تشرين ١
٩٤٨,٤١٠	٩٤,٩٢٨	٦,٧٧٤	٦٤٠	٩٤١,٥٧٩	٩٤,٢٧٣	٥٨	١٥	٢,٧٥١	١٠٨	تشرين ٢
١,٠٧٩,٢١٠	٩٠,٨١٧	٣,٤١٣	٥٥١	١,٠٧٥,٧٨١	٩٠,٢٥١	١٥	١٥	٢,٦٢٠	١٠٠	كانون ١
١,٩٨٧,١٣٥	١٧٩,٤٦٨	١٤,٦٠٣	١,٠٩٥	١,٩٧١,٥٣٣	١٧٨,٣٥٥	٩٩٩	١٨	٥,٣١٠	١٧٧	٢٠٢٢
٩٨٥,٦٥٦	٨٧,٨٧٤	٦,٧٣٠	٥٥٧	٩٧٨,١٦٢	٨٧,٣٠٩	٧٦٤	٨	٢,٤٨٦	٨٦	كانون ٢
١,٠٠١,٤٧٩	٩١,٥٩٤	٧,٨٧٣	٥٣٨	٩٩٣,٣٧١	٩١,٠٤٦	٢٣٥	١٠	٢,٨٢٤	٩٢	شباط

* بناء على إعلام مصرف لبنان رقم ٨٧٧ الصادر في ١٦ أيار ٢٠١٢، ستجري جلسات مقاصة المصارف فقط في المقر الرئيسي لمصرف لبنان، بيروت. تمت مراجعة هذه الأرقام منذ كانون الثاني ٢٠١٤ فاصبحت تتضمن الشيكات المحصّلة فقط بعد أن استثنيت منها عمليات الدفع المباشر.

١٠. الاعتمادات والبوالص المستندية للاستيراد والتصدير (بمليارات الليرات)

البوالص		الاعتمادات المستندية						الفترة		
وضعية البوالص بنهاية الفترة	بوالص خارجة خلال الفترة	بوالص واردة خلال الفترة	وضعية الاعتمادات بنهاية الفترة		اعتمادات مستعملة		الاعتمادات المفتوحة خلال الفترة			
			تصدير	استيراد	تصدير	استيراد	تصدير		استيراد	
									٢٠٢١	
٣١٥,٠	٧٣,٠	٢٢,٤	٣٧,٧	٢٣٤,٧	٩٢,٣	٣,٧	٩,٢	٣١,٥	١٠,٣	كانون ٢
٣١٨,٥	٥٣,٤	١٧,٤	٢٦,٩	٢٢١,٥	٨٤,١	٦,٤	٩,٤	١٥,٤	٢,٤	شباط
٣٢٠,٨	٦٧,١	٢٢,٣	٤٦,٠	٢٣٢,٤	٨١,٧	٥,٤	٨,٧	٢٢,٥	٧,٨	آذار
٣٢٩,١	٧٠,٠	٢٦,٧	٣٨,٠	٢١٧,٥	٧٥,٤	١٣,١	٣,٩	٦,٢	١٢,١	نيسان
٣٢٩,٩	٧٧,٣	٢٤,٣	٢٦,٠	١٩٧,٢	٦٩,٣	١٩,٣	٩,٩	٧,٩	٤,٧	أيار
٣٢٦,٨	٧٨,٤	٣٣,٠	٢٦,٥	١٧٥,٤	٥٨,٥	١٤,٣	٦,٠	٩,٥	٢,٦	حزيران
٣١٦,٣	٦٧,٢	٣٦,٢	١٨,١	١٧٨,٩	٨٢,٤	٥,١	٣,٠	١٥,٠	٢٦,٩	تموز
٣٠١,٠	٦٥,٤	٣٢,٢	١٨,٢	١٨١,٤	٩٠,٦	٤,٦	٢٦,٧	١٤,٩	٣٧,٠	آب
٢٩٠,٨	٦٠,٤	٢٩,١	١٤,٥	١٨٢,٠	٨٦,٦	٣,٥	٣,٧	١٢,٢	٣,٥	أيلول
٢٩٦,٤	٦٦,١	١٥,٣	٢١,٢	١٦١,٥	٥٢,٠	١٣,٢	٣٦,٤	١٤,٨	٢,٨	تشرين ١
٣٠٦,١	٦٧,٥	٢٣,٨	٢٥,٦	١٥٦,٨	٩١,٠	٥,٨	٢,٤	٨,٤	٤٧,٨	تشرين ٢
٣٠٠,٥	٦٨,٣	٢٨,٠	٢١,١	١٥٢,٥	٤٤,١	٩,٤	٥٤,٨	٥,٥	١١,٨	كانون ١
										٢٠٢٢
٢٩٥,٤	٧١,٨	٣١,٠	٢٧,٦	١٤١,٣	٧١,٥	١٥,٨	٨,٥	٥,٨	٣٦,٤	كانون ٢
٢٨٣,٠	٦٧,٤	٢٩,٦	٢١,٠	١٤١,٣	٨٤,٤	٩,٢	١٨,١	١٤,٢	٣٢,٨	شباط

١١. أدوات الدين العام الداخلي (في نهاية الفترة، بمليارات الليرات)

شباط ٢٠٢٢	كانون الثاني ٢٠٢٢	كانون الأول ٢٠٢١	آذار ٢٠٢١	شباط ٢٠٢١	كانون الثاني ٢٠٢١	الدين القائم بالليرة اللبنانية ١. سندات طويلة الأجل* - سندات ما فوق ٢٤ شهراً - سندات فقة ٢٤ شهراً - فائدة القسائم ٢. سندات قصيرة الأجل* - سندات فقة ١٢ شهراً - سندات لستة أشهر - سندات لثلاثة أشهر ٣. قروض
٩١,٧٥١	٩١,٢٧٨	٩٣,٢٥٦	٩١,٣٢٧	٩١,٠١٤	٨٩,٩٨٧	
٨٩,١٣٧	٨٩,٢٠٥	٩١,٢٤٦	٨٩,٩٧٢	٨٩,٥٩٨	٨٨,٥٠٣	
٨٥,٤٢٦	٨٥,٤٣٥	٨٧,٣٩٥	٨٦,٦٩٧	٨٦,٣٩٠	٨٥,٢٦٨	
٢,٢٣٣	٢,٣٤٤	٢,٤٩٣	١,٧٨١	١,٧٨٥	١,٩٠٠	
١,٤٧٨	١,٤٢٦	١,٣٥٨	١,٤٩٤	١,٤٢٣	١,٣٣٥	
٢,٣١٠	١,٧٦٨	١,٧٠١	١,٠١٥	١,٠٨٢	١,١٤٩	
١,٥٠٤	١,١٣٦	١,٢٦٩	٨٣٤	٩١٢	٩٨٧	
٦١٨	٤٥٢	٢٨١	١٠٧	١٢٢	١٢٠	
١٨٨	١٨٠	١٥١	٧٤	٤٨	٤٢	
٣٠٤	٣٠٥	٣٠٠	٣٤٠	٣٣٤	٣٣٥	

إن الفروقات الطفيفة بين أرقام هذا الجدول والأرقام المنشورة من قبل وزارة المالية ترد إلى تصويب بعض الأرقام التي تكون نشرت سابقاً على أساس شبه نهائي حرصاً على عدم تأخير صدور هذه المعلومات.
* إن سندات الخزينة مسجلة بقيمتها الفعلية (القيمة الشرائية+الفوائد المتراكمة).

١٢. أسعار صرف أهم العملات الاجنبية (بالليرة اللبنانية)

ذهب (اونصة)	فضة (اونصة)	دولار كندي	ين ياباني (١٠٠)	جنيه استرليني	فرنك سويسري	يورو	دولار أميركي	
متوسط الفترة								٢٠٢١
٢,٧٣١,٠٩٣	٤١,٢٢٨	١,١٨٨	١,٤٣٠	٢,٠٩٠	١,٦٧٩	١,٨٢٤	١,٥٠٧,٥	شباط
٢,٥٩٤,٤٧٣	٣٨,٦٩٧	١,١٩٩	١,٣٨٧	٢,٠٩١	١,٦٢٣	١,٧٩٥	١,٥٠٧,٥	آذار
٢,٧٦٩,٠٨٤	٤٠,٧٣٣	١,٢٣٤	١,٣٦٩	٢,١١٥	١,٦٦١	١,٨١٧	١,٥٠٧,٥	حزيران
٢,٦٨٢,٨٩٩	٣٥,١٣١	١,١٩٠	١,٣٦٨	٢,٠٧١	١,٦٣٤	١,٧٧٤	١,٥٠٧,٥	أيلول
٢,٦٩٦,٣٨٥	٣٣,٨٦٦	١,١٧٨	١,٣٢٥	٢,٠٠٤	١,٦٣٦	١,٧٠٤	١,٥٠٧,٥	كانون الأول
نهاية الفترة								٢٠٢٢
٢,٧٣٩,٧٧٩	٣٥,٠٥٢	١,١٩٧	١,٣١٢	٢,٠٤٦	١,٦٤١	١,٧٠٧	١,٥٠٧,٥	كانون الثاني
٢,٨٠٣,٣٤١	٣٥,٤١٧	١,١٨٥	١,٣٠٩	٢,٠٤١	١,٦٣٤	١,٧٠٩	١,٥٠٧,٥	شباط
متوسط الفترة								٢٠٢١
٢,٦٥٧,١٣٥	٤٠,٤٧٦	١,١٩٤	١,٤١٧	٢,١٠٢	١,٦٦٧	١,٨٢٨	١,٥٠٧,٥	شباط
٢,٥٤٠,٦٩٥	٣٦,٣٦٨	١,١٩٧	١,٣٦٣	٢,٠٧٩	١,٦٠٠	١,٧٧١	١,٥٠٧,٥	آذار
٢,٦٤٩,٩٢٩	٣٨,٨٥٢	١,٢١٥	١,٣٦٥	٢,٠٨٦	١,٦٣٥	١,٧٩٤	١,٥٠٧,٥	حزيران
٢,٦٠٩,٤٨٣	٣٢,٦٣٢	١,١٨٥	١,٣٤٧	٢,٠٢٧	١,٦١٣	١,٧٤٩	١,٥٠٧,٥	أيلول
٢,٧١٢,٨٨٢	٣٤,٧١٠	١,١٧٦	١,٣١١	٢,٠٢٣	١,٦٣٩	١,٧٠٢	١,٥٠٧,٥	كانون الأول
نهاية الفترة								٢٠٢٢
٢,٦٩٨,٨٩٢	٣٣,٩٨٧	١,١٨٤	١,٣٠٥	٢,٠٢٦	١,٦١٨	١,٦٨٥	١,٥٠٧,٥	كانون الثاني
٢,٨٦٨,٢٤٥	٣٦,٧٥٣	١,١٨١	١,٣٠٤	٢,٠١٩	١,٦٣٤	١,٦٨٧	١,٥٠٧,٥	شباط

١٣. الدين العام بحسب مصادر التمويل (في نهاية الفترة)

شباط ٢٠٢٢	كانون الثاني ٢٠٢٢	كانون الأول ٢٠٢١	آذار ٢٠٢١	شباط ٢٠٢١	كانون الثاني ٢٠٢١	
٩١,٧٥١	٩١,٢٧٨	٩٣,٢٥٦	٩١,٣٢٧	٩١,٠١٤	٨٩,٩٨٧	١. الدين القائم بالليرة اللبنانية (بالمليارات)
٥٨,٥٠٧	٥٨,٢٥٥	٥٨,٠٠٢	٥٦,٤٤٥	٥٦,٠٣٣	٥٥,٢٨٤	أ. المصرف المركزي
٥٨,٥٠٧	٥٨,٢٥٥	٥٨,٠٠٢	٥٦,٤٤٥	٥٦,٠٣٣	٥٥,٢٨٤	محفظة سندات الخزينة ^١
.	قروض للمؤسسات العامة
١٩,٠٣٧	١٩,١٥٥	٢١,٢٠٠	٢٣,٢٤٢	٢٣,٢٢٢	٢٣,١٧٩	ب. المصارف
١٨,٧٣٣	١٨,٨٥٠	٢٠,٩٠٠	٢٢,٩٠٢	٢٢,٨٨٨	٢٢,٨٤٤	سندات الخزينة ^٢
٣٠٤	٣٠٥	٣٠٠	٣٤٠	٣٣٤	٣٣٥	قروض اخرى
١٤,٢٠٧	١٣,٨٦٨	١٤,٠٤٥	١١,٦٣٩	١١,٧٥٩	١١,٥٢٤	ج. سندات القطاع غير المصرفي ^٣
١٩,٥٨٢	١٧,٩٤٤	١٩,٢٣٨	١٥,٨٤٠	١٥,٢٥٥	١٤,٤٩٤	٢. ودائع القطاع العام
٧٢,١٦٩	٧٣,٣٣٤	٧٤,٠١٨	٧٥,٤٨٧	٧٥,٧٥٩	٧٥,٤٩٣	٣. الدين الصافي بالليرة اللبنانية
٣٩,١١٣	٣٨,٧٥٤	٣٨,٥١٥	٣٦,٦٦٤	٣٦,٤٧٦	٣٦,٢٤٥	٤. الدين بالعملة الأجنبية (بملايين الدولارات)
١٣١,١٣٢	١٣١,٧٥٥	١٣٢,٠٨٠	١٣٠,٧٥٨	١٣٠,٧٤٦	١٣٠,١٣٣	٥. مجموع الدين الصافي (بمليارات الليرات)

المصدر: وزارة المالية، أرقام شبه نهائية قابلة للتصحيح. إن الفروقات الطفيفة بين أرقام هذا الجدول والأرقام المنشورة من قبل وزارة المالية ترد إلى تصويب بعض الأرقام التي تكون نشرت سابقاً على أساس شبه نهائي حرصاً على عدم تأخير صدور هذه المعلومات.

^١ سندات الخزينة مسجلة بقيمتها الفعلية (القيمة الشرائية+الفوائد المتراكمة).

^٢ ابتداء من أيلول ١٩٩٩، تشمل هذه الأرقام صكوك المديونيات الى جانب سندات الخزينة.

^٣ نظراً لتوسع سوق سندات الخزينة، يتعدى احصاء حيازاتها من قبل غير المقيمين، ولذلك أدرجت جميع سندات الخزينة المصدرة بالليرة في الدين القائم بالليرة اللبنانية، والسندات المصدرة بالدولار في الدين بالعملة الأجنبية.

١٤. سندات دين الجمهورية اللبنانية بالعملة الأجنبية

إقفال شباط ٢٠٢٢			إقفال كانون الثاني ٢٠٢٢			استحقاق	
هامش	فائدة %	سعر	هامش	فائدة %	سعر		
-	-	١١,٠٠	-	-	١٠,٠٠	٢٠٢٢/٠٥/٢٧	فئة ٦ سنة (٥٠٠ مليون دولار)
١٠٩٤,٧٣	١١٠٢,٩٩	١١,٠٠	٩٢١,٢٧	٩٠٨,٧٥	١٠,٠٠	٢٠٢٢/١٠/٠٤	فئة ١٢ سنة (١٥٤٠ مليون دولار)
٤٨٤,٣٦	٤٧٤,٨٩	١١,١٣	٤٨٠,١٩	٤٤٢,٨٠	١٠,٠٠	٢٠٢٣/٠١/٢٧	فئة ١٠ سنة (١١٠٠ مليون دولار)
٣٢٣,٩١	٢٨٩,٣٩	١١,٠٠	٣١٦,٠٨	٢٧٩,٤٩	١٠,٠٠	٢٠٢٣/٠٥/٢٦	فئة ٧ سنة (٥٠٠ مليون دولار)
١٣٣,٤٨	١٣٥,٠٦	١١,٠٠	١٣٤,٩٧	١٣٥,٧٦	١٠,٠٠	٢٠٢٤/٠٤/٢٢	فئة ٨ سنة (٧٠٠ مليون دولار)
٩٩,١٥	١٠١,٠٠	١١,٢٥	١٠٢,٤٠	١٠٣,٧٣	١٠,٠٠	٢٠٢٤/١١/٠٤	فئة ٩ سنة (٥٠٠ مليون دولار)
٩٦,٨٤	٩٨,٦٤	١١,٠٠	٩٨,٨٩	١٠٠,١٤	١٠,٠٠	٢٠٢٤/١٢/٠٣	فئة ١٥ سنة (٢٥٠ مليون دولار)
٨٧,٤٥	٨٩,٣٥	١١,٠٤	٨٨,٣٧	٨٩,٧٣	١٠,٣٠	٢٠٢٥/٠٢/٢٦	فئة ١٠ سنة (٨٠٠ مليون دولار)
٧٨,٣١	٨٠,٠٧	١١,٠٠	٨٠,٤١	٨١,٧٠	١٠,٠٠	٢٠٢٥/٠٦/١٢	فئة ١٣ سنة (٨٠٠ مليون دولار)
٥٠,٦٨	٥٢,٤٨	١١,٠٠	٥٢,٣٩	٥٣,٩٧	١٠,٠٠	٢٠٢٦/١١/٢٧	فئة ١٥ سنة (٧٢٥ مليون دولار)
٤٦,٤١	٤٨,٢١	١١,٢٥	٤٨,٦٣	٥٠,١٩	١٠,٠٠	٢٠٢٧/٠٣/٢٣	فئة ١٠ سنة (١٢٥٠ مليون دولار)
٤٠,١٠	٤١,٩١	١١,٢٥	٤٢,١١	٤٣,٧١	١٠,٠٠	٢٠٢٧/١١/٢٩	فئة ١٥ سنة (١٠٠٠ مليون دولار)
٣٨,١٤	٤٠,٠٢	١١,٠٠	٣٩,٥٩	٤١,٣٠	١٠,٠٠	٢٠٢٨/٠٣/٢٠	فئة ١٠ سنة (٧٠٠ مليون دولار)
٣٤,١٠	٣٥,٩٩	١١,٠٠	٣٥,٤٥	٣٧,١٨	١٠,٠٠	٢٠٢٨/١١/٠٣	فئة ١٣ سنة (٥٠٠ مليون دولار)
٣١,٠٨	٣٢,٩٨	١١,٠٠	٣٢,٣٦	٣٤,١٠	١٠,٠٠	٢٠٢٩/٠٥/٢٥	فئة ١٤ سنة (١٠٠٠ مليون دولار)
٢٨,٩٤	٣٠,٨٤	١٠,٨٨	٢٩,٩٩	٣١,٧٣	١٠,٠٠	٢٠٢٩/١١/٢٧	فئة ١٤ سنة (١٥٠٠ مليون دولار)
٢٧,٩٠	٢٩,٨٢	١٠,٨٨	٢٨,٧٠	٣٠,٤٥	١٠,١٦	٢٠٣٠/٠٢/٢٦	فئة ١٥ سنة (١٤٠٠ مليون دولار)
٢٣,٧٦	٢٥,٦٧	١١,٠٠	٢٤,٨٢	٢٦,٥٩	١٠,٠٠	٢٠٣١/٠٤/٢٢	فئة ١٥ سنة (٣٠٠ مليون دولار)
٢٢,١٥	٢٤,٠٦	١١,٠٠	٢٣,١٦	٢٤,٩٣	١٠,٠٠	٢٠٣١/١١/٢٠	فئة ١٥ سنة (١٠٠٠ مليون دولار)
٢١,١٥	٢٣,٠٧	١١,١٣	٢٢,٣٩	٢٤,١٧	٩,٨٨	٢٠٣٢/٠٣/٢٣	فئة ١٥ سنة (١٠٠٠ مليون دولار)
١٨,٧٩	٢٠,٧٠	١١,٠٠	١٩,٦٩	٢١,٤٧	١٠,٠٠	٢٠٣٣/٠٥/١٧	فئة ١٥ سنة (١٥٠٠ مليون دولار)
١٧,٠٢	١٨,٩٢	١١,٠٠	١٧,٨٦	١٩,٦٤	١٠,٠٠	٢٠٣٤/٠٥/١٧	فئة ١٦ سنة (١٥٠٠ مليون دولار)
١٥,٢٦	١٧,١٧	١١,٠٠	١٦,٠٤	١٧,٨٢	١٠,٠٠	٢٠٣٥/٠٧/٢٧	فئة ١٥ سنة (١٥٠٠ مليون دولار)
١٤,٣٤	١٦,٧٣	١١,١٣	١٥,٣١	١٧,٤٧	١٠,٠٠	٢٠٣٥/١١/٠٢	فئة ١٥ سنة (٦٠٠ مليون دولار)
١٢,٩٠	١٥,٢١	١١,٠٠	١٣,٦٥	١٥,٨٠	١٠,٠٠	٢٠٣٧/٠٣/٢٣	فئة ٢٠ سنة (٧٥٠ مليون دولار)

١٥. سندات دين المصارف بالعملة الأجنبية

إقفال شباط ٢٠٢٢			إقفال كانون الثاني ٢٠٢٢			إستحقاق	Eurobonds
هامش	فائدة	سعر	هامش	فائدة	سعر		
٦٨,٥٦	٦٤,٩٣	٤٤,١٣	٦٦,١٥	٦٢,٣٥	٤٤,٠٠	١٦/١٠/٢٠٢٣	١٠ سنوات (Bond) عودة

١٦. التداول بالأسهم في بورصة بيروت (شباط - ٢٠٢٢)

الشركة	حجم الأسهم المنفذة	النسبة من الحجم	قيمة التنفيذ (\$)	النسبة من القيمة	سعر الإقفال (\$)	معدل السعر (\$)
سوليدير "أ"	٤٢٥,٥٤٨	٣٤,٩٧٪	١٢٤,٩٠٣,٩٠١	٨٤,٥٩٪	٣٠,٠٦٠	٣٠,٣٢
سوليدير "ب"	٤٣,٩٤١	٣,٦١٪	١,٣٣٢,٥٨١	٨,٧٤٪	٣٠,١٠٠	٣٠,٣٣
البنك اللبناني للتجارة "C"	-	-	-	-	٠,٩٣٠	-
البنك اللبناني للتجارة "أسهم تفضيلية" فئة "D"	-	-	-	-	٩٤,٠٠٠	-
البنك اللبناني للتجارة "أسهم تفضيلية" فئة "H"	-	-	-	-	٥٩,٥٠٠	-
بنك عودة "C"	٥٨,٨٤٣	٤,٨٤٪	١٢٢,٠١٦٣	٠,٨٠٪	١,٨٩٠	٢,٠٨
بنك عودة "GDR"	٢٢,٣٨٦	١,٨٤٪	٤٢,٥٨٣	٠,٢٨٪	١,٩٠٠	١,٩٠
بنك عودة "أسهم تفضيلية" فئة "H"	-	-	-	-	٧٤,٠٠٠	-
بنك عودة "أسهم تفضيلية" فئة "I"	-	-	-	-	٤٣,٩٠٠	-
بنك عودة "أسهم تفضيلية" فئة "J"	-	-	-	-	٤٢,٠٤٠	-
بنك بيروت "C"	١٠٠	٠,٠١٪	١,٠٧٨٠	٠,٠١٪	١٧,٨٠٠	١٧,٨٠
بنك بيروت "أسهم تفضيلية" فئة "H"	-	-	-	-	٢٥,٠٠٠	-
بنك بيروت "أسهم تفضيلية" فئة "I"	-	-	-	-	٢٥,٠٠٠	-
بنك بيروت "أسهم تفضيلية" فئة "J"	-	-	-	-	٢٥,٠٠٠	-
بنك بيروت "أسهم تفضيلية" فئة "K"	-	-	-	-	٢٥,٠٠٠	-
بنك بيلوس "C"	٥٦٨,٣٢٥	٤٦,٧٠٪	٤٧٢,٩٣٣	٣,١٠٪	٠,٨٣٠	٠,٨٣
بنك بيلوس GDR	-	-	-	-	٣٥,٠٠٠	-
بنك بيلوس "أسهم تفضيلية ٢٠٠٨"	-	-	-	-	٣٤,٩٩٠	-
بنك بيلوس "أسهم تفضيلية ٢٠٠٩"	-	-	-	-	٣٧,٩٩٠	-
بنك بيمو "C"	٢٠٠	٠,٠٢٪	٢٢٠	-	١,١٠٠	١,١٠
بنك بيمو "أسهم تفضيلية ٢٠١٣"	-	-	-	-	٥٠,٠٠٠	-
بنك لبنان والمهجر "GDR"	٧٢,٩٥٠	٥,٩٩٪	٢٥٢,٤٥٥	١,٦٥٪	٣,٣١٠	٣,٤٦
بنك لبنان والمهجر	١٥,٥١١	١,٢٧٪	٥٣,٨٥٠	٠,٣٥٪	٣,٣٠٠	٣,٤٧
ريمكو	-	-	-	-	٣,٥٠٠	-
هوليسيم لبنان	١,٢١٢	٠,١٠٪	٢٤,٦٢٨	٠,١٦٪	١٩,٠٠٠	٢٠,٣٢
الإسمنت الأبيض إسمي	٨٠,٠٠٠	٠,٦٦٪	٤٨,٠٠٠	٠,٣١٪	٦,٠٠٠	٦,٠٠
المجموع	١,٢١٧,٠١٦	١٠٠٪	١٥,٢٥٥,٠٩٤	١٠٠٪	-	-

١٧. أدوات مالية مختلفة

التغيير	معدل السعر (\$)	إقفال شباط ٢٠٢٢ (\$)	معدل السعر (\$)	إقفال كانون الثاني ٢٠٢٢ (\$)
GDR (لبنان والمهجر)	-	-	-	-
GDR (عودة)	-	-	-	-



مصرف لبنان
BANQUE DU LIBAN