

مصرف لبنان

مديرية الإحصاءات والأبحاث الاقتصادية

النشرة الشهرية

كانون الثاني ٢٠١٢

العدد ٢١٢

أهم التطورات

(النسب المئوية المذكورة في ما يلي تشير إلى تغيرات على أساس سنوي، ما لم يذكر خلاف ذلك)

بلغ المؤشر الاقتصادي العام لمصرف لبنان ٢٤٩.٨ في كانون الثاني ٢٠١٢ مقابل ٢٦٥.٥ في الشهر السابق و ٢٥٤.٤ في كانون الثاني ٢٠١١. سجل ميزان المدفوعات، خلال الشهر، عجزاً بما يوازي ٢٨٩.٨ مليون دولار مقارنة بعجز قدره ٧٧٢.١ مليون دولار في كانون الثاني ٢٠١١. ازدادت الميزانية المجمعة للمصارف التجارية بنسبة ١١.٣% على أساس سنوي، وبلغت نسبة دولرة الودائع ٦٥.٩% في نهاية كانون الثاني. سجلت معدلات الفائدة المصرفية ارتفاعاً طفيفاً على الحسابات الدائنة بالدولار فيما تراجعت على الحسابات الدائنة والمدينة بالليرة كما على الحسابات المدينة بالدولار.

سجل ميزان المدفوعات عجزاً بما يوازي ٢٨٩.٨ مليون دولار في كانون الثاني ٢٠١٢. وقد تمثل هذا العجز بانخفاض كل من الموجودات الخارجية الصافية لدى مصرف لبنان ولدى المصارف والمؤسسات المالية بقيمة ١٠٣.٠ مليون دولار و ١٨٦.٨ مليون دولار على التوالي. وكان ميزان المدفوعات قد سجل عجزاً بمقدار ٧٧٢.١ مليون دولار في كانون الثاني ٢٠١١، و ١٩٩٦.٢ مليون دولار للعام ٢٠١١.

وفقاً لأرقام وزارة المالية بلغ مجموع الدين العام الصافي ٧٠١٥٧ مليار ليرة في كانون الثاني ٢٠١٢ مسجلاً زيادة شهرية قدرها ٢٧٢ مليار ليرة. وقد نتجت هذه الزيادة عن ارتفاع الدين العام الصافي بالليرة بمقدار ٣٠٥ مليار ليرة ليبلغ ٣٨٦٦١ ملياراً وانخفاض الدين العام المحرر بعملة أجنبية بمقدار ٢٢ مليار دولار ليصل إلى ٢٠٨٩٣ مليون دولار في نهاية الشهر. وعلى أساس سنوي، بلغ نمو الدين العام الصافي ٣.٥% والدين بالليرة ٦.٨% وبالعملة الأجنبية ٠.٣%.

بلغ احتياطي مصرف لبنان الإجمالي من العملات الأجنبية ٣٣٣٢٠.٩ مليون دولار مسجلاً زيادة سنوية نسبتها ٧.١% ومقدارها ٢١٩٩ مليون دولار. أما مجموع الاحتياطي الخارجي بما فيه الذهب، فقد بلغ ٤٩٣٥٠.٢ مليون دولار. وهذا وقد بقي سعر صرف الدولار الأميركي الوسطي في سوق بيروت مستقراً على ١٥٠٧.٥٠ ليرة.

لم يطرأ أي تغير في كانون الثاني ٢٠١٢ على معدلات الفائدة على سندات الخزينة باستثناء فائدة سندات الستة أشهر. فسجل معدل الفائدة الفعلية في نهاية الشهر: ٣.٩٣% لفئة ٣ أشهر، ٤.٤٩% لفئة ٦ أشهر (١- نقطة أساس) و ٤.٨١% لفئة ١٢ شهراً. واستقرت فائدة القسيمة على سندات الستين والثلاث سنوات على ٥.٣٤% و ٥.٩٤% على التوالي. أما معدلات الفائدة المصرفية فقد انخفضت في كانون الثاني إلى ٧.١٩% على الحسابات المدينة بالليرة (١٩- نقطة أساس) وإلى ٥.٦٠% على الحسابات الدائنة بالليرة (٣- نقاط أساس). وشهدت كذلك الفائدة المصرفية المحلية بالدولار الأميركي تراجعاً على الحسابات المدينة وارتفاعاً طفيفاً على الحسابات الدائنة. فسجل معدل الفائدة الوسطي المثقل على حسابات التسليف بالدولار ٦.٩٩% في كانون الثاني (٣- نقاط أساس). أما متوسط الفائدة على حسابات الادخار بالدولار فبلغ ٢.٨٧% (+ نقطة أساس) في كانون الثاني.

بلغت الكتلة النقدية M^٣ ١٤٦٩٦٩ مليار ليرة في كانون الثاني ٢٠١٢، مسجلة نمواً نسبته ٦.٥% مقارنة بـ ٥.٥% في نهاية كانون الأول ٢٠١١ و ٥.٩% في نهاية تشرين الثاني ٢٠١١. وبقي التسليف المصرفي للقطاع الخاص العامل الأبرز. وفي ما خص مكونات الكتلة النقدية، تجدر الإشارة إلى أن الودائع بالليرة، التي تقلصت لفترة ٤ أشهر متتالية، عادت وسجلت نمواً بنسبة ٥.٤% إلى جانب نمو الودائع بالعملات الأجنبية بنسبة ٧.٣%.

بلغت الميزانية المجمعة للمصارف التجارية ٢١٥٣٤٩ مليار ليرة في كانون الثاني مسجلة بذلك نمواً سنوياً بنسبة ١١.٣% مقابل ٩.٠% في كانون الأول ٢٠١١. ازدادت ودائع القطاع الخاص المقيم وغير المقيم بنسبة ١٠.٠% والتسليفات الممنوحة للقطاع الخاص بنسبة ١٤.٧%. وبقيت نسبة الدولرة في الودائع على المستوى المسجل في نهاية كانون الأول ٢٠١١ أي ٦٥.٩%.

تقلص عجز الميزان التجاري بنسبة ٢٢.٨% وسجل ١١٠٥.٩ مليون دولار في نهاية كانون الثاني، وذلك نتيجة انخفاض قيمة الواردات بنسبة ١٥.٩% لتسجل ١٤٥٣.٨ مليون دولار وارتفاع قيمة الصادرات بنسبة ١٧.١% لتسجل ٣٤٧.٩ مليون دولار.

تراجعت كميات الإسمنت المسلمة، وهي مؤشر النشاط الحالي لقطاع البناء، بنسبة ٢٣.١% فيما ازدادت مساحات البناء المرخصة، مؤشر النشاط المستقبلي للقطاع، بنسبة طفيفة بلغت ١.٠% مقارنة بكانون الثاني ٢٠١١.

تدنى إنتاج الكهرباء إلى ٩٥٩.٨ مليون كيلووات ساعة خلال الشهر، أي بنسبة ٧.٦% على أساس سنوي.

بقي عدد الطائرات في مطار بيروت شبه مستقر فيما ازداد عدد المسافرين بنسبة ١٦.٤%. وقد ارتفع كل من عدد المسافرين القادمين، المغادرين والعابرين بنسبة ١٧.٦%، ١٥.١% و ٣٧.٥%، أما حجم الشحن الجوي، فقد توسع بنسبة ١٣.٦%.

تراجعت حركة السفن في مرفأ بيروت بنسبة ٨.٣% في كانون الثاني ٢٠١٢، ولم يطرأ تغيير يذكر على حركة البضائع.

تطورات كانون الثاني ٢٠١٢

المؤشر الاقتصادي العام لمصرف لبنان

بلغ المؤشر الاقتصادي العام ٢٤٩.٨ في كانون الثاني ٢٠١٢ مقابل ٢٦٥.٥ في الشهر السابق و٢٥٤.٤ في كانون الثاني ٢٠١١، مسجلاً بذلك انخفاضاً سنوياً نسبته ١.٨%.

المؤشر الاقتصادي العام (متوسط ١٩٩٣ = ١٠٠)

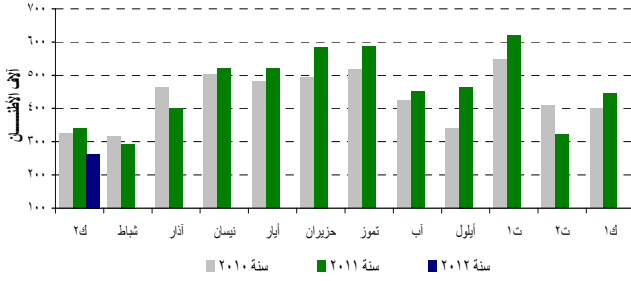
المؤشر	التغيرات الشهرية %	التغيرات السنوية %	
كانون الثاني ٢٠١١	٢٥٤.٤	-٠.٤	٤.٢
شباط ٢٠١١	٢٤٣.٢	-٤.٤	-١.١
آذار ٢٠١١	٢٥٢.٩	٤.٠	-٤.٤
نيسان ٢٠١١	٢٦٩.٩	٦.٧	٤.١
أيار ٢٠١١	٢٥٨.٥	-٤.٢	٣.١
حزيران ٢٠١١	٢٦١.٨	١.٣	٤.٨
تموز ٢٠١١	٢٥٧.١	-١.٨	٢.١
آب ٢٠١١	٢٣٦.٧	-٧.٩	٣.٧
أيلول ٢٠١١	٢٤٨.١	٤.٨	٨.٣
تشرين الأول ٢٠١١	٢٥٩.٥	٤.٦	٤.٦
تشرين الثاني ٢٠١١	٢٦٠.٦	٠.٤	-٢.٣
كانون الأول ٢٠١١	٢٦٥.٥	١.٩	٣.٩
كانون الثاني ٢٠١٢	٢٤٩.٨	-٥.٩	-١.٨

القطاعات الإنتاجية

قطاع البناء

انخفضت كميات الإسمنت المسلمة، وهي مؤشر النشاط الحالي لقطاع البناء، بنسبة ٢٣.١%، فيما ازدادت مساحات البناء المرخصة، مؤشر النشاط المستقبلي للقطاع، بنسبة طفيفة بلغت ١.٠% مقارنة بكانون الثاني ٢٠١١.

تسليمات الإسمنت



المصدر: شركات الإسمنت

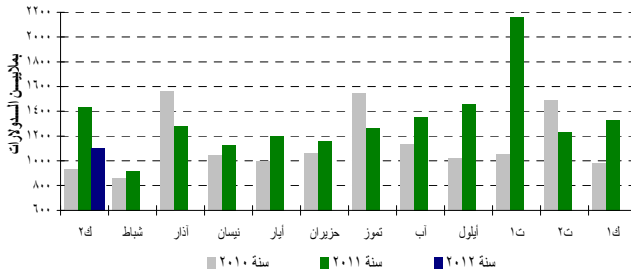
شهدت الرسوم العقارية المحصلة ارتفاعاً بنسبة ١٤.٠% فسجلت ٧٤.٤ مليار ليرة.

التجارة الخارجية

تقلص عجز الميزان التجاري بنسبة ٢٢.٨% وسجل ١١٠٥.٩ مليون دولار في كانون الثاني. وقد ازدادت قيمة الصادرات بنسبة ١٧.١% لتبلغ ٣٤٧.٩ مليون دولار فيما تراجعت قيمة الواردات بنسبة ١٥.٩% لتسجل ١٤٥٣.٨ مليون دولار.

انخفضت الرسوم الجمركية المحصلة بنسبة ٧.٨% وسجلت ١٨٨.٨ مليار ليرة خلال هذا الشهر.

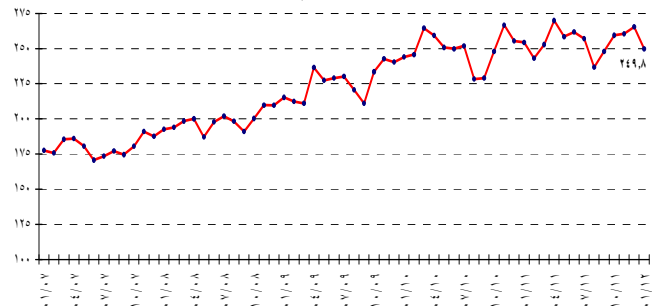
عجز الميزان التجاري



المصدر: المجلس الأعلى للحمارك

توزعت حصص أهم بلدان المصدر في كانون الثاني ٢٠١٢ على الشكل التالي:

المؤشر العام



نشاط غرفة المقاصة

سجل مجموع قيمة الشيكات المتقاصة ارتفاعاً بنسبة ٥.٣% في كانون الثاني ٢٠١٢. ازدادت قيمة الشيكات المحررة بالعملة الأجنبية وبالليرة اللبنانية بنسبة ٥.٨% و٣.٤% على التوالي. بلغت حصة الشيكات المتقاصة المحررة بعملة أجنبية من مجموع الشيكات المتقاصة ٧٨.٩% مسجلة ارتفاعاً طفيفاً بنسبة ٠.٥%.

توسعت حصة الشيكات المرترجة خلال الشهر بنسبة ٤.٨% مقارنة بالشهر ذاته من العام الماضي، فبلغت ٢.٠% من مجموع قيمة الشيكات في نهاية هذا الشهر.

مؤشرات اقتصادية رئيسية (جميع التغيرات هي بالنسبة إلى الشهر نفسه من العام السابق)

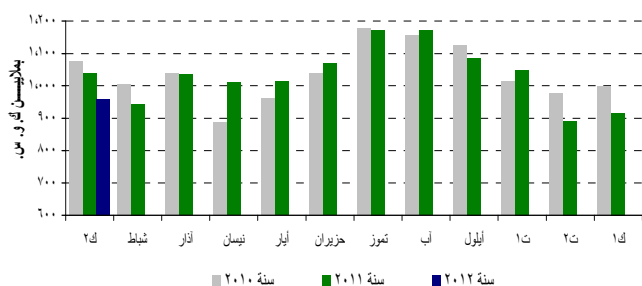
متوسط ٢٠٠٩	كانون الأول - ١٠	متوسط ٢٠١٠	كانون الثاني - ١١	كانون الأول - ١١	متوسط ٢٠١١	كانون الثاني - ١٢
مقاصة الشيكات بالليرة اللبنانية ^١ (عملايين الليرات اللبنانية)	١,٣٩٦,٨٨٥	١,٩٢٥,٥٢٧	١,٦٩٧,٨٤٢	١,٨١٦,٩٥٢	١,٧٩٠,١٤٠	١,٨٧٩,٢٧٦
نسبة التغير (%)	١٨.٩٦	٢٠.٤١	٢١.٥٤	١٠.٧٨	٥.٤٤	٣.٤٣
مقاصة الشيكات بالعملة الأجنبية ^{**١} (عملايين الدولارات)	٣,٧٧٣	٤,٣٦٤	٤,٤٩٢	٤,٤٠٧	٤,٨٢١	٤,٦٦٣
نسبة التغير (%)	٤.٩٢	٨.١٧-	١٩.٠٤	٠.٧٢-	٧.٣٣	٥.٨٠
مجموع مقاصة الشيكات ^{**} (عملايين الليرات اللبنانية)	٧,٠٨٤,٦٨٢	٨,٥٠٤,٨٨٨	٨,٤٦٨,٨٧٧	٨,٤٦١,١٩٩	٩,٠٥٧,٥٥٣	٨,٩٠٨,٩٥٨
طلبات الاستعلام لدى مركزية المخاطر ^١ الاجموع	١٤,٩٣٩	١١,٧٠٩	١٥,٧٣١	١٥,٣٥٦	١٧,٥١٩	١٥,٥٠٢
نسبة التغير (%)	٢٢.٥٥	١٣.٥٦-	٥.٣٠	٠.٨٠	١١.٣٦	٠.٩٥
رخص البناء ^{**٢} (بالمتر المربعة)	١,١٩٤,٩٧٦	١,٩٣١,٢٨٩	١,٤٦٧,٣٣٤	٩٢٤,٠٢٢	١,٣٦٧,٩٤٠	٩٣٢,٩٨٠
نسبة التغير (%)	١٠.٥١-	٣٤.٠٦-	٢٢.٧٩	٤٢.٥٣	٦.٧٧-	٠.٩٧
الاسميت المسلم ^{**٣} (بالأطنان)	٤٠٨,١٢١	٣٩٩,٦٢١	٤٣٥,٥٥٢	٣٤١,٧٩٢	٤٦٢,٤٨١	٢٦٢,٩٨١
نسبة التغير (%)	١٦.٠٧	٢٥.٢٤	٦.٧٢	٤.٦٧	٦.١٨	٢٣.٠٦-
الرسوم العقارية المستوفاة ^٤ (عملايين الليرات اللبنانية)	٥٥,٤٩٠	١٠٤,٢٦٩	٧٧,٠٠٠	٦٥,٢٤٢	٧٥,٧٧٣	٧٤,٣٨٢
نسبة التغير (%)	٦.٨٨	٠.٥٦-	٣٨.٧٦	٠.٦٥-	١.٥٩-	١٤.٠١
مجموع المستوردات ^{**٥} (عملايين الليرات اللبنانية)	٢,٠٤١,٠٣٤	٢,٢١٧,٤١٤	٢,٢٥٧,٤٥٥	٢,٦٠٧,٧٧٨	٢,٥٣٣,٢٢١	٢,١٩٢,٣٥٢
نسبة التغير (%)	٠.٦٥	٦.٥٥	١٠.٦٠	٣٨.٨٨	١٢.٢٢	١٥.٩٣-
مجموع الصادرات ^{**٥} (عملايين الليرات اللبنانية)	٤٣٧,٨٧٠	٥٢١,٢٧٣	٤٩٢,٦٨٨	٤٤٧,٩٠٤	٥٣٦,٠٢٦	٥٢٤,٦٣٣
نسبة التغير (%)	٠.١٧	٤.٩٩-	١٢.٥٢	٥.١٤-	٨.٨٠	١٧.١٣
عجز الميزان التجاري ^{**} نسبة التغير (%)	١,٦٠٣,١٦٤	١,٦٩٦,١٤٠	١,٧٦٤,٧٦٧	٢,١٥٩,٨٧٣	١,٩٩٧,١٩٥	١,٦٦٧,٧١٩
نسبة التغير (%)	٠.٧٨	١٠.٦٨	١٠.٠٨	٥٣.٦٧	١٣.١٧	٢٢.٧٩-
الواردات الجمركية ^{**٥} (عملايين الليرات اللبنانية)	٢٣٠,٣٩٨	٢٢٦,٢٩٣	٢٣٧,٢١٠	٢٠٤,٨٣١	١٩٠,٠١٨	١٨٨,٧٧٢
نسبة التغير (%)	٦٤.٨٥	٣.٤٤-	٢.٩٦	٧.١٢-	١٩.٨٩-	٧.٨٤-
إنتاج الطاقة الكهربائية (شبكة مؤسسة كهرباء لبنان) ^٦ (مليون ك.و.س.)	٩٩٣	٩٩٨	١,٠٣٨	١,٠٣٩	١,٠٣٣	٩٦٠
نسبة التغير (%)	٦.٥٣	٠.٢٠-	٤.٥٤	٣.٤٩-	٠.٥٠-	٧.٦٠-
استيراد المشتقات النفطية ^{**٧} (بالطن المتري)	٤٣٣,٩١٥	٥٢٠,٦٢٥	٤٥٨,٢٦٥	٤٢٩,٦٣٦	٤٧١,٤٧٧	٣٤٤,٧٣٦
نسبة التغير (%)	٢٨.٢٦	٥٤.١١	٥.٦١	١٣.٠١-	٢.٨٨	١٩.٧٦-
حركة الشحن البحري في مرفأ بيروت ^{**٨} الاجموع (بالأطنان)	٥٤١,١٧٠	٥٣١,٨٦٥	٥٣٩,٣٠٠	٥٧٤,٥٣٦	٥٦٨,٧٧٦	٥٧٣,٦٥٥
نسبة التغير (%)	٩.٧٤	٦.٧٨-	٠.٣٥-	١٠.٦٠	٥.٤٧	٠.١٥-
١- الحمولة المفرغة	٤٧١,٠٥٦	٤٥١,٧٧٨	٤٥٨,٧٣١	٤٩٤,٧٨٧	٤٨٩,٩١٤	٤٩٤,١٦٠
٢- الحمولة المشحونة	٥٥,٧٤٩	٧٠,٨٨٧	٦٨,٣٤٠	٦٦,٤٥٩	٦٦,٥٠٧	٦٦,٠٦٥
٣- ترانزيت ومنطقة حرة	١٤,٣٦٥	٩,٢٠٠	١٢,٢٢٨	١٣,٢٩٠	١٢,٣٥٥	١٣,٤٣٠
حركة المسافرين في مطار بيروت الدولي ^٩ الاجموع	٤١٥,٤٥٣	٤٢٣,٦٢٤	٤٦٢,٧٢٩	٣٦٩,٧٣٥	٤٧١,١٧٩	٤٣٠,٤٧٢
نسبة التغير (%)	٢٢.٠٣	١.٦٣-	١١.٣٨	٠.٠١	١.٨٣	١٦.٤٣
١- القادمون	٢٠٧,٦٨٤	٢٣٣,٥٦٢	٢٢٩,٩٥٦	١٥٥,٥٣٣	٢٣٤,٦٠٢	١٨٢,٩٧٣
نسبة التغير (%)	٢٣.٠٤	١.١٨	١٠.٧٢	١٠.٠٤-	٢.٠٢	١٧.٦٤
٢- المغادرون	٢٠٥,٠٥٨	١٨٦,٥٩٢	٢٢٩,٤١٣	٢١٠,٠٣٥	٢٣١,٧٣٤	٢٤١,٧٦٨
نسبة التغير (%)	٢٢.١٨	٥.٢٤-	١١.٨٨	٠.٧٣	١.٠١	١٥.١١
٣- العابرون (ترانزيت)	٢,٧١١	٣,٤٧٠	٣,٣٥٩	٤,١٦٧	٤,٨٤٣	٥,٧٣١
نسبة التغير (%)	٢.٧٨	٢٨.٩٢-	١.٢١	١٨.٩٦	١٨٢.١٥	٢٨.٥٠

* بدأ في تموز ١٩٩٥ احتساب الدولار الجمركي على أساس السعر الرسمي للدولار عوضاً عن ٨٠٠ ل.ل. ** ارقام مستكملة من قبل القطاع الخاص. *** بدأ في ١/١/١٩٩٧، تعديل المعلومات لتتضمن القطاعين العام والخاص.
المصدر: ١- مصرف لبنان. ٢- نقابة المهندسين في بيروت وطرابلس. ٣- شركات الترابية. ٤- وزارة المالية. ٥- إدارة الجمارك العامة. ٦- مؤسسة كهرباء لبنان. ٧- المديرية العامة للنقط. ٨- مرفأ بيروت. ٩- مطار بيروت الدولي.

قطاع الطاقة

شهد إنتاج الكهرباء تراجعاً بنسبة ٧.٦% وسجل ٩٥٩.٨ مليون كيلوات ساعة خلال الشهر.

الإنتاج الشهري للكهرباء (شبكة كهرباء لبنان)



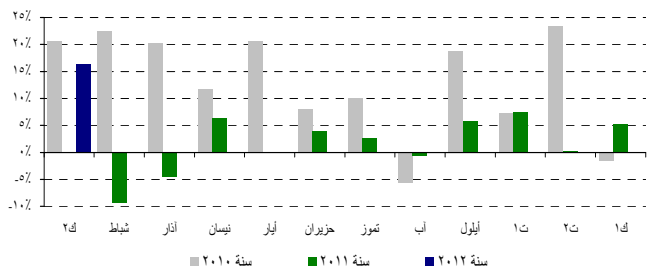
المصدر: مؤسسة كهرباء لبنان

قطاع النقل

في ما خص الحركة في مطار بيروت خلال كانون الثاني ٢٠١٢، فقد بقي عدد الطائرات شبه مستقر فيما ازداد عدد المسافرين بنسبة ١٦.٤%. وقد ارتفع كل من عدد المسافرين القادمين، المغادرين والعابرين بنسبة ١٧.٦%، ١٥.١% و ٣٧.٥% على التوالي.

ازداد حجم الشحن الجوي بنسبة ١٣.٦% نتيجة توسع حجم البضائع المفرغة المشحونة بنسبة ١٣.٩% و ١٣.١% على التوالي.

حركة المسافرين عبر المطار



المصدر: مطار بيروت الدولي

شهدت حركة السفن القادمة والمغادرة في مرفأ بيروت تراجعاً بنسبة ٨.٣% ولم يطرأ تغيير يذكر على حركة البضائع. تدن حجم البضائع المفرغة والمشحونة بنسبة طفيفة بلغت ٠.١% و ٠.٦% على التوالي وارتفع حجم البضائع العابرة بنسبة ١.١%.

القطاع النقدي

الموجودات الخارجية الصافية للجهاز المصرفي

سجل ميزان المدفوعات عجزاً بما يوازي ٢٨٩.٨ مليون دولار في كانون الثاني ٢٠١٢. وقد تمثل هذا العجز بانخفاض كل من الموجودات الخارجية الصافية لدى مصرف لبنان ولدى المصارف والمؤسسات المالية بقيمة ١٠٣.٠ مليون دولار و ١٨٦.٨ مليون دولار على التوالي. وكان ميزان المدفوعات قد سجل عجزاً

الواردات حسب بلدان المصدر (بملايين الدولارات)

بلد	ك ٢٠١١-٢٠١٢	% من المجموع	ك ٢٠١٢-٢٠١١	% من المجموع
إيطاليا	١١٠.٥	٦.٤	١٥٣.٤	١٠.٦
الصين	١١٩.٦	٦.٩	١٢٦.٧	٨.٧
فرنسا	١٢٢.٤	٧.١	١٢٠.١	٨.٣
الولايات المتحدة	٣٣٤.٧	١٩.٤	١٠٦.١	٧.٣
ألمانيا	٧٨.٧	٤.٦	٨٣.٣	٥.٧
البلدان الأخرى	٩٦٣.٤	٥٥.٧	٨٦٤.٣	٥٩.٥
المجموع	١٧٢٩.٣	١٠٠	١٤٥٣.٨	١٠٠

توزعت حصص أهم بلدان المقصد في كانون الثاني ٢٠١٢ على الشكل التالي:

الصادرات حسب بلدان المقصد (بملايين الدولارات)

بلد	ك ٢٠١١-٢٠١٢	% من المجموع	ك ٢٠١٢-٢٠١١	% من المجموع
سويسرا	٢٨.٣	٩.٥	٧١.٠	٢٠.٤
جنوب أفريقيا	٢٦.٩	٩.١	٥٨.١	١٦.٧
بلجيكا	١٠.١	٣.٤	٣١.٥	٩.٠
السعودية	٢١.٠	٧.١	٢٢.٥	٦.٥
الإمارات العربية المتحدة	٣٣.٣	١١.٢	٢٠.١	٥.٨
البلدان الأخرى	١٧٧.٤	٥٩.٧	١٤٤.٨	٤١.٦
المجموع	٢٩٧.٠	١٠٠	٣٤٧.٩	١٠٠

الواردات (بملايين الدولارات)

القسم التعريفي	ك ٢٠١١	% من المجموع	ك ٢٠١٢	% من المجموع
منتجات المملكة الحيوانية والنباتية	٢٩٤.٣	١٧.٠	٢٥٣.٨	١٧.٥
مواد نسيجية ومصنوعاتها	٤٤.٦	٢.٦	٤٦.٣	٣.٢
جلود، جلود فراء ومصنوعاتها	٥.١	٠.٣	٥.٢	٠.٤
خشب ومصنوعاته	١٩.٧	١.١	٢٠.٣	١.٤
منتجات الصناعات الكيماوية	١٢٩.٢	٧.٥	١٤٨.٩	١٠.٢
عجائن، خشب، ورق كرتون	٤٣.٢	٢.٥	٢٥.٥	١.٨
حجر، جبس، إسمنت	٢٧.٣	١.٦	٢٩.٧	٢.٠
منتجات معدنية ومصنوعاتها	٦٨٤.٢	٣٩.٦	٣٩٩.٦	٢٧.٥
معدات كهربائية، نقل وتصوير	٢٨٤.٢	١٦.٤	٢٩٣.٠	٢٠.٢
لؤلؤ، أحجار كريمة ومعادن ثمينة	١٠٩.٩	٦.٤	١٣٤.٠	٩.٢
مصنوعات متنوعة	٨٧.٥	٥.١	٩٧.٥	٦.٧
المجموع	١٧٢٩.٣	١٠٠	١٤٥٣.٨	١٠٠

الصادرات (بملايين الدولارات)

القسم التعريفي	ك ٢٠١١	% من المجموع	ك ٢٠١٢	% من المجموع
منتجات المملكة الحيوانية والنباتية	٤٢.٢	١٤.٢	٤٣.٥	١٢.٥
مواد نسيجية ومصنوعاتها	٩.٥	٣.٢	٨.٠	٢.٣
جلود، جلود فراء ومصنوعاتها	٠.٧	٠.٢	١.٤	٠.٤
خشب ومصنوعاته	٠.٩	٠.٣	٠.٩	٠.٣
منتجات الصناعات الكيماوية	١٠.٧	٣.٦	١٤.١	٤.١
عجائن، خشب، ورق كرتون	١٦.٢	٥.٤	١١.٩	٣.٤
حجر، جبس، إسمنت	٢.٩	١.٠	٢.٦	٠.٧
منتجات معدنية ومصنوعاتها	٥٦.٣	١٩.٠	٤٥.٥	١٣.١
معدات كهربائية، نقل وتصوير	٥٤.١	١٨.٣	٣٧.٤	١٠.٧
لؤلؤ، أحجار كريمة ومعادن ثمينة	٨٢.٨	٢٧.٩	١٦٦.٨	٤٧.٩
مصنوعات متنوعة	٢٠.٨	٧.٠	١٥.٩	٤.٦
المجموع	٢٩٧.٠	١٠٠	٣٤٧.٩	١٠٠

المصدر: المجلس الأعلى للحمارك

بمقدار ٧٧٢.١ مليون دولار في كانون الثاني ٢٠١١، و١٩٩٦.٢ مليون دولار للعام ٢٠١١.

موجودات مصرف لبنان الخارجية

بلغ احتياطي مصرف لبنان الإجمالي من العملات الأجنبية ٣٣٣٢٠.٩ مليون دولار مسجلاً زيادة سنوية نسبتها ٧.١% ومقدارها ٢١٩٩ مليون دولار. أما مجموع الاحتياطي الخارجي بما فيه الذهب، فقد بلغ ٤٩٣٥٠.٢ مليون دولار. هذا وقد بقي سعر صرف الدولار الأميركي الوسطي في سوق بيروت مستقراً على ١٥٠٧.٥٠ ليرة.

معدلات الفائدة

لم يطرأ أي تغيير في كانون الثاني ٢٠١٢ على معدلات الفائدة على سندات الخزينة باستثناء فائدة سندات الستة أشهر. فسجل معدل الفائدة الفعلية في نهاية الشهر: ٣.٩٣% لفئة ٣ أشهر، و٤.٤٩% لفئة ٦ أشهر (- نقطة أساس) و٤.٨١% لفئة ١٢ شهراً. واستقرت فائدة القسيمة على سندات الستين والثلاث سنوات على ٥.٣٤% و٥.٩٤% على التوالي.

أما معدلات الفائدة المصرفية فقد انخفضت في كانون الثاني إلى ٧.١٩% على الحسابات المدينة بالليرة (- نقطة أساس) وإلى ٥.٦٠% على الحسابات الدائنة بالليرة (- ٣ نقاط أساس).

وشهدت كذلك الفائدة المصرفية المحلية بالدولار الأميركي تراجعاً على الحسابات المدينة وارتفاعاً طفيفاً على الحسابات الدائنة. فسجل معدل الفائدة الوسطي المنقل على حسابات التسليف بالدولار ٦.٩٩% في كانون الثاني (- ٣ نقاط أساس). أما متوسط الفائدة على حسابات الادخار بالدولار فبلغ ٢.٨٧% (+ ٤ نقطة أساس) في كانون الثاني.

استقرت معدلات الفائدة على شهادات الإيداع التي يصدرها مصرف لبنان من فتي ٤٥ يوماً و٦٠ يوماً على ٣.٥٧% و٣.٨٥% على التوالي، وأبقى مصرف لبنان معدل الحسم ومعدل الفائدة على إعادة شراء الأوراق المالية (Repo Rate) على مستوى ١٠.٠٠% وهو المعدل المطبق منذ كانون الأول ٢٠٠٩.

الكتلة النقدية والعوامل المؤثرة فيها

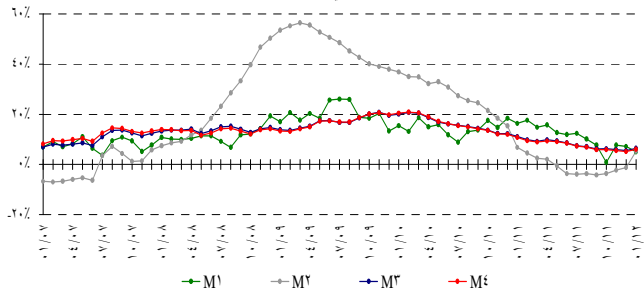
بلغت الكتلة النقدية M^3 ١٤٦٩٦٩ مليار ليرة في كانون الثاني ٢٠١٢، مسجلة نمواً نسبته ٦.٥% مقارنة بـ ٥.٥% في نهاية كانون الأول ٢٠١١ و٥.٩% في نهاية تشرين الثاني ٢٠١١.

وبقي التسليف المصرفي للقطاع الخاص العامل الأبرز. وفي ما خص مكونات الكتلة النقدية، تجدر الإشارة إلى أن الودائع بالليرة، التي تقلصت لفترة ٤ أشهر متتالية، عادت وسجلت نمواً بنسبة ٥.٤% إلى جانب نمو الودائع بالعملات الأجنبية بنسبة ٧.٣%.

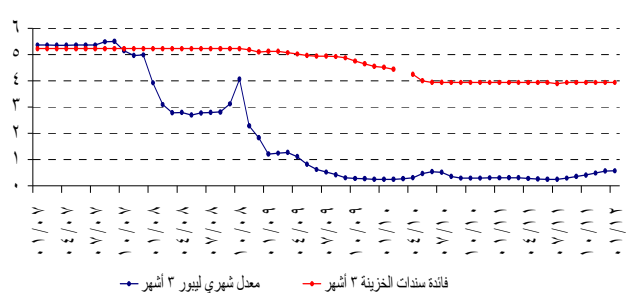
التغيرات السنوية في الكتلة النقدية (بالنسب المتوية)

٤م	٣م	٢م	١م	
١٠.٨٠	١١.٠٩	٦.٧٦	١٦.٣٣	كانون الثاني ٢٠١١
٩.٤٣	٩.٨٦	٤.٥٥	١٧.٦١	شباط ٢٠١١
٨.٩٤	٩.١٧	٢.٥٢	١٤.٨٢	آذار ٢٠١١
٩.٣٢	٩.٨٥	٢.٠٦	١٥.٧٤	نيسان ٢٠١١
٩.٠٥	٩.٣٧	-٠.٥٨	١٢.٧٢	أيار ٢٠١١
٨.٤٩	٨.٦٤	-٣.٧٠	١١.٩٦	حزيران ٢٠١١
٧.٣٦	٧.٤٤	-٣.٩٠	١٢.٣٩	تموز ٢٠١١
٦.٨٩	٧.٠٩	-٣.٧٠	١٠.١٨	آب ٢٠١١
٥.٨٨	٦.١٩	-٤.١٧	٧.٧٠	أيلول ٢٠١١
٥.٨٦	٦.٢٨	-٣.٦٠	٠.٨٦	تشرين الأول ٢٠١١
٥.٥٣	٥.٨٥	-٢.٢٦	٧.٧٦	تشرين الثاني ٢٠١١
٥.١٤	٥.٥٢	-١.٢٨	٧.١٦	كانون الأول ٢٠١١
٦.٠٦	٦.٤٦	٥.٣١	٤.٩٦	كانون الثاني ٢٠١٢

التغيرات في الكتلة النقدية



الهامش بين سندات الخزينة لثلاثة أشهر والليبور



الدين العام

وفقاً لأرقام وزارة المالية بلغ مجموع الدين العام الصافي ٧٠١٥٧ مليار ليرة في كانون الثاني ٢٠١٢ مسجلاً زيادة شهرية قدرها ٢٧٢ مليار ليرة.

وقد نتجت هذه الزيادة عن ارتفاع الدين العام الصافي بالليرة بمقدار ٣٠٥ مليار ليرة ليبلغ ٣٨٦٦١ ملياراً وانخفاض الدين العام المحرر بعملات أجنبية بمقدار ٢٢ مليون دولار ليصل إلى ٢٠٨٩٣ مليون دولار في نهاية الشهر. وعلى أساس سنوي، بلغ نمو الدين العام الصافي ٣.٥% والدين بالليرة ٦.٨%

وبنتيجة هذه التطورات تقلص الهامش بين فائدي التسليف بالليرة وبالدولار من ٠.٣٦ نقطة في كانون الأول ٢٠١١ إلى ٠.٢٠ نقطة في كانون الثاني ٢٠١٢. انخسر كذلك الهامش بين فائدي الادخار بالليرة وبالدولار من ٢.٨٠ نقطة في كانون الأول ٢٠١١ إلى ٢.٧٣ نقطة هذا الشهر.

وتجدر الإشارة إلى أن معدل ليبور (Libor Rate) لثلاثة أشهر سجل ٥.٥٧% مقابل ٥.٥٦% في كانون الأول ٢٠١١ و٤.٨٠% في تشرين الثاني ٢٠١١.

توزع سندات الخزينة بحسب الفئة (كنسبة مئوية من المجموع)

فوق ٢٤ شهراً	١٢ شهراً	٦ أشهر	٣ أشهر	كانون الثاني ٢٠١١
٩١.٧٠	٣.٩٠	٤.١٧	٠.٢٣	كانون الثاني ٢٠١١
٩٢.٣٩	٣.٦٥	٣.٧٤	٠.٢٢	شباط ٢٠١١
٩٢.٥٢	٣.٦٤	٣.٦٣	٠.٢١	آذار ٢٠١١
٩٥.٥٧	٣.٣٣	٠.٩٠	٠.٢٠	نيسان ٢٠١١
٩٥.٥٠	٣.٢٦	٠.٩٨	٠.٢٦	أيار ٢٠١١
٩٤.٨٢	٣.٣٢	١.٥٣	٠.٣٣	حزيران ٢٠١١
٩٣.٨٧	٣.٥٧	٢.٢٦	٠.٣١	تموز ٢٠١١
٩٢.٨٢	٣.٦٥	٣.٠٦	٠.٤٧	آب ٢٠١١
٩٢.٤٩	٣.٦٦	٣.٢٢	٠.٦٣	أيلول ٢٠١١
٩١.٩٨	٣.٦٣	٣.٧٧	٠.٦١	تشرين الأول ٢٠١١
٩٢.٨٦	٣.٠١	٣.٦٧	٠.٤٥	تشرين الثاني ٢٠١١
٩٤.٧٤	١.٨١	٣.٢٠	٠.٢٦	كانون الأول ٢٠١١
٩٤.٧٠	١.٨٩	٢.٨٩	٠.٥٢	كانون الثاني ٢٠١٢

النشاط المصرفي

الميزانية المجمعة للمصارف

بلغت الميزانية المجمعة للمصارف التجارية ٢١٥٣٤٩ مليار ليرة في نهاية كانون الثاني ٢٠١٢ مسجلة ارتفاعاً شهرياً بنسبة ١.٦٢% مقابل ٠.٨٢% خلال الشهر السابق. وعلى مدار سنة، بلغت نسبة النمو ١١.٢٥%.

تطور حجم التسليفات

أ- لدى المصارف التجارية

ارتفعت تسليفات المصارف التجارية للقطاع الخاص المقيم وغير المقيم بنسبة ٢.٨٧% خلال كانون الثاني ٢٠١٢، مقابل تراجع بنسبة ٠.٥٧% خلال الشهر الفائت. وبلغ حجم التسليفات ٦١٠٦٥ مليار ليرة في نهاية كانون الثاني ٢٠١٢ مسجلاً زيادة سنوية بنسبة ١٤.٧٣%، وهي مفصلة كالتالي:

ارتفعت التسليفات بالليرة اللبنانية إلى ١٣٠١٦ مليار ليرة في نهاية كانون الثاني ٢٠١٢ أي ما نسبته ١.٥٣% مقابل ١.٠٥% خلال كانون الأول ٢٠١١. وعلى مدار سنة، سجلت هذه التسليفات ارتفاعاً بنسبة ٢٥.٢٦% وابتت تشكل ٢١.٣٢% من إجمالي التسليفات، فيما كانت تشكل نسبة ١٩.٥٢% في كانون الثاني ٢٠١١.

ارتفعت التسليفات بالعملات الأجنبية بنسبة ٣.٢٥% خلال كانون الثاني ٢٠١٢ مقابل تراجع بـ ١.٠١% خلال الشهر السابق، وبلغت ٣١٨٦٢ مليون دولار في نهاية كانون الثاني ٢٠١٢ بارتفاع سنوي نسبته ١٢.١٨%.

ب- لدى مصارف الأعمال

بلغت تسليفات مصارف الأعمال ١٧٣٧ مليار ليرة لبنانية في نهاية كانون الثاني ٢٠١٢، مسجلة ارتفاعاً بنسبة ٠.٤٤%، مقابل ١.٨٠% خلال كانون الأول ٢٠١٢. مقارنة بشهر كانون الثاني ٢٠١١، سجلت هذه التسليفات ارتفاعاً

تطور حجم الودائع

أ- لدى المصارف التجارية

ارتفعت وداائع القطاع الخاص في المصارف التجارية المقيم وغير المقيم، خلال كانون الثاني ٢٠١٢، بنسبة ٠.٨٤%، مقابل ١.٣٨% خلال الشهر الفائت. وعلى مدار سنة، ارتفع حجم الودائع بنسبة ٩.٩٥% ليبلغ ١٧٥٩١٢ مليار ليرة في نهاية كانون الثاني، وهي مفصلة كالتالي:

ارتفعت الودائع بالليرة اللبنانية بنسبة ٠.٩٦% خلال كانون الثاني ٢٠١٢، مقابل ٠.٩٠% خلال الشهر الفائت، وبلغت ٦٠٠١٦ مليار ليرة في نهاية كانون الثاني. وعلى مدار سنة، سجلت هذه الودائع ارتفاعاً بنسبة ٨.٠١%، حيث باتت تشكل ٣٤.١٢% من إجمالي الودائع، فيما كانت تشكل نسبة ٣٤.٧٣% في نهاية كانون الثاني ٢٠١١.

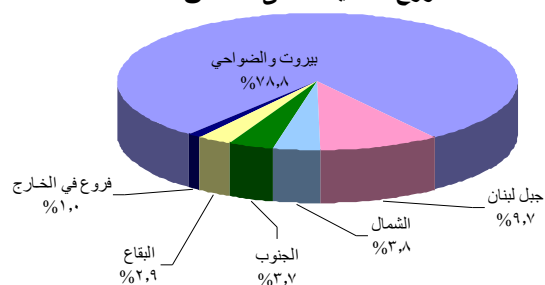
ارتفعت الودائع بالعملات الأجنبية، خلال كانون الثاني ٢٠١٢، بنسبة ٠.٧٨% مقابل ١.٦٢% خلال الشهر السابق. وبلغت ٧٦٨٥٤ مليون دولار في نهاية كانون الثاني مسجلة زيادة سنوية بنسبة ١٠.٩٩%.

ب- لدى مصارف الأعمال

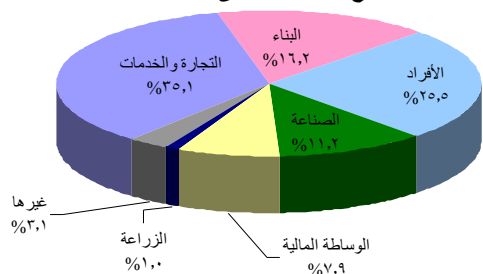
تراجعت وداائع القطاع الخاص لدى مصارف الأعمال بنسبة ١.٩٩%، خلال الشهر، مقابل تراجع بـ ٢.٧١% خلال كانون الأول ٢٠١١. وقد تراجع حجم الودائع من ٥٠٧٢ مليار ليرة في كانون الثاني ٢٠١١ إلى ٣٨٦٨ ملياراً في نهاية كانون الثاني ٢٠١٢، أي بنسبة ٢٣.٧٤%.

توزع التسليفات

توزع التسليفات على المناطق



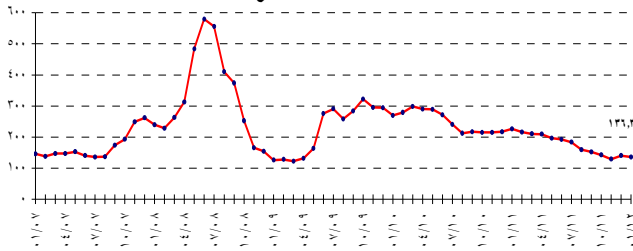
توزع التسليفات على القطاعات



Market-Value-Weighted Index مؤشر القيمة السوقية المثقل

٢٢٦.٣٢	كانون الثاني ٢٠١١
٢١٦.٥١	شباط ٢٠١١
٢١٠.٦٨	آذار ٢٠١١
٢٠٩.٣٤	نيسان ٢٠١١
١٩٦.٦٩	أيار ٢٠١١
١٩٢.٨٨	حزيران ٢٠١١
١٨٣.٧٣	تموز ٢٠١١
١٦٠.٢٢	آب ٢٠١١
١٥٢.٥٩	أيلول ٢٠١١
١٤٢.٦٤	تشرين الأول ٢٠١١
١٢٩.٤٠	تشرين الثاني ٢٠١١
١٤٠.٧٨	كانون الأول ٢٠١١
١٣٦.٣٤	كانون الثاني ٢٠١٢

Market-Value-Weighted Index
مؤشر القيمة السوقية المرجح



بورصة بيروت

بورصة بيروت

القيمة السوقية (مليار دولار)	الأسهم المتداولة		التاريخ
	القيمة (مليون دولار)	الحجم (ملايين)	
١٣.٥٦	٤٧.٦٣	٥.٣٢	كانون الثاني ٢٠١١
١٢.٩٨	٢٩.٣١	٧.٢٨	شباط ٢٠١١
١٢.٩٨	٨٢.٨٧	١٢.٥٦	آذار ٢٠١١
١٢.٨٠	٩٤.٠٩	١٨.٤٥	نيسان ٢٠١١
١٢.٥٨	٦٢.٠١	٦.٧٧	أيار ٢٠١١
١٢.٢٤	٣٤.٨٨	٢.٨٠	حزيران ٢٠١١
١٢.١٦	٣٣.٦٥	٣.١٩	تموز ٢٠١١
١١.٩٩	٤٢.٥١	٤.١٣	آب ٢٠١١
١١.٥٦	٢٨.٤٣	٣.٣٠	أيلول ٢٠١١
١١.٣٥	١٧.٤٧	٢.٢٥	تشرين الأول ٢٠١١
١١.١٦	١٨.١٩	١.٧٥	تشرين الثاني ٢٠١١
١١.١٩	٣٤.٣٤	٩.٦٩	كانون الأول ٢٠١١
١١.٢٠	٣٠.٠٨	٤.٧٠	كانون الثاني ٢٠١٢

قررت لجنة بورصة بيروت إدراج وتداول وتسعير كامل الأسهم التفضيلية من الفئتين "أ" و"ب" المصدر من قبل البنك اللبناني للتجارة ش.م.ل، وذلك في السوق الرسمية لبورصة بيروت، بحيث يتم إدراج ٤٠٠,٠٠٠ سهم تفضيلي "أ" و ٥٥٠,٠٠٠ سهم تفضيلي "ب". بلغت قيمة الإكتتاب الأساسي بالسهم التفضيلي ١٠٠ دولار أميركي للسهم الواحد. تم الإدراج بتاريخ ٢٧/١/٢٠١٢.

تراجعت كمية الأسهم المتداولة بنسبة ٥١.٥١% فبلغت ٤.٦٩٩ مليون سهم مقابل ٩.٦٩٠ مليون سهم في الشهر الماضي، كما انخفضت قيمة هذه الأسهم

نسبة التسليفات إلى الودائع

شكلت التسليفات نسبة ٣٤.٧١% من إجمالي الودائع في نهاية كانون الثاني ٢٠١٢ مقارنة بـ ٣٣.٢٧% في نهاية كانون الثاني ٢٠١١ مفصلة كالتالي:

- نسبة التسليفات إلى الودائع بالليرة اللبنانية ٢١.٦٩% مقارنة بـ ١٨.٧٠%.
- نسبة التسليفات إلى الودائع بالعملات الأجنبية ٤١.٤٦% مقارنة بـ ٤١.٠٢%.

حساب الرساميل

ارتفع حساب الرساميل، خلال كانون الثاني ٢٠١٢، بنسبة ٠.٣٨%، مقابل ٢.٠٢% خلال كانون الأول ٢٠١١. مقارنة بالفترة ذاتها من العام المنصرم، سجلت هذه الرساميل زيادة بنسبة ١٤.٢٨% وبلغت ١٦٢٢٣ مليار ليرة في كانون الثاني ٢٠١٢.

تراجعت نسبة حساب الرساميل من إجمالي الموجودات المصرفية التجارية في نهاية كانون الثاني ٢٠١٢ إلى ٧.٥٣% مقارنة بـ ٧.٦٣% في كانون الأول ٢٠١١ و ٧.٣٣% في كانون الثاني ٢٠١١.

تراجعت نسبة حساب الرساميل إلى إجمالي الودائع، في نهاية كانون الثاني ٢٠١٢ إلى ٩.٢٢% مقارنة بـ ٩.٢٦% في كانون الأول ٢٠١١ وكانت قد سجلت ٨.٨٧% في كانون الثاني ٢٠١١.

كما تراجعت نسبة حساب الرساميل إلى إجمالي التسليفات، في نهاية كانون الثاني ٢٠١٢، إلى ٢٦.٥٧%، وكانت قد سجلت ٢٧.٢٣% في كانون الأول ٢٠١١ و ٢٦.٦٧% في كانون الثاني ٢٠١١.

الدولة

تراجعت نسبة دولة الودائع في نهاية كانون الثاني ٢٠١٢، إلى ٦٥.٨٨%، وكانت قد سجلت ٦٥.٩٢% في نهاية كانون الأول ٢٠١١ و ٦٥.٢٧% في نهاية كانون الثاني ٢٠١١.

في حين ارتفعت نسبة دولة التسليفات، في نهاية كانون الثاني ٢٠١٢ إلى ٧٨.٦٨% مقابل ٧٨.٤٠% في نهاية كانون الأول ٢٠١١ و ٨٠.٤٨% في نهاية كانون الثاني ٢٠١١.

الأسواق المالية

أظهر مؤشر القيمة السوقية للأسهم المدرجة في بورصة بيروت تراجعاً بنسبة ٣.١٥% خلال كانون الثاني ٢٠١٢، إذ أقل على مستوى ١٣٦.٣٤ نقطة مقابل ١٤٠.٧٨ نقطة لإقبال الشهر السابق، كما تراجعت كمية وقيمة الأسهم المتداولة في البورصة.

على صعيد شهادات الإيداع المحلية والعالمية، لم يتم أي إصدار أو إستحقاق.

إيصالات إيداع عمومية (GDR)

ارتفعت أسعار إيصالات الإيداع العمومية التابعة لبنك لبنان والمهجر وبنك عوده-سرادار بنهاية كانون الثاني ٢٠١٢ بنسبة ٣.١٧% و ٢.٩٥% متراوحة بين ٧.٥٠ و ٧.٥٠ دولار أميركي للأولى و ٥.٥٥ و ٥.٩٩ دولار أميركي للثانية. بالمقابل، انخفضت أسعار إيصالات الإيداع العمومية التابعة لشركة سوليدير بنسبة ٢.٣٨% متراوحة بين ١٣.٨٢ و ١٤.٣٠ دولار أميركي. أما أسعار إيصالات الإيداع العمومية التابعة لبنك بيبيلوس فحافظت على مكانتها على سعر ٩٠ دولار أميركي.

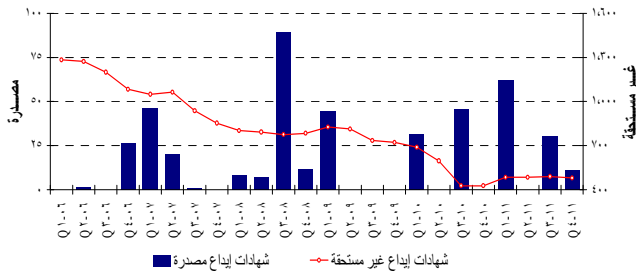
شهادات الإيداع

لم يتم أي إصدار أو إستحقاق لشهادات إيداع محلية أو عالمية.

🌿 شهادات إيداع (بملايين دولارات)

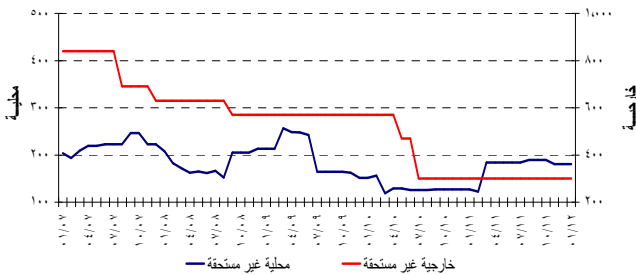
عدد البنوك	غير مستحقة			مصدرة	
	الاجموع	خارجية	محلية		
٥	٤٨٠.٣	٣٠٠	١٨٠.٣	-	كانون الأول ٢٠١١
٥	٤٨٠.٣	٣٠٠	١٨٠.٣	-	كانون الثاني ٢٠١٢

تطور شهادات الإيداع المصدرة وغير المستحقة



بذلك، حافظت قيمة مجمل شهادات الإيداع المصدرة غير المستحقة (محلية وخارجية) على مكانتها، إذ بلغت ٤٨٠.٣٠ مليون دولار أميركي (من ضمنها ١٨٠.٣ مليون دولار محلية).

الإصدارات غير المستحقة لشهادات الإيداع المحلية والخارجية



سندات دين الجمهورية اللبنانية بالعملة الأجنبية

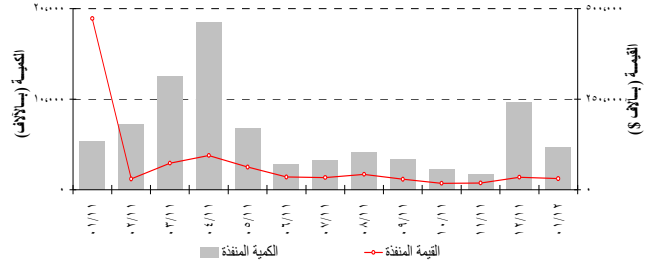
تحسنت القيمة الإجمالية لسندات الجمهورية اللبنانية المصدرة بعملة أجنبية فبلغت ١٩.٥٦٦ مليار دولار أميركي بنهاية كانون الثاني ٢٠١٢ مقابل ١٩.٥٤٨ مليار دولار أميركي بنهاية الشهر السابق.

المتداولة بنسبة ١٢.٤٠% فبلغت ٣٠.٠٧٨ مليون دولار أميركي مقابل ٣٤.٣٦ مليون دولار أميركي في كانون الأول ٢٠١١.

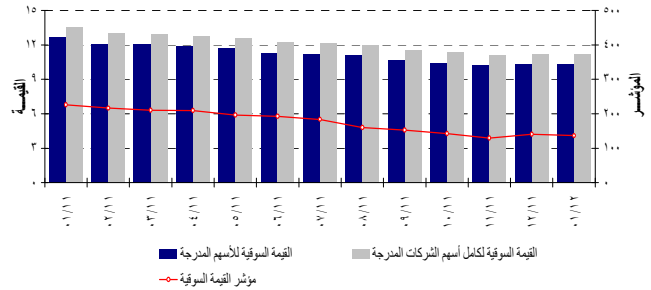
أما فيما يخص نسب الأسهم المتداولة خلال هذا الشهر فقد تقدم سهم بنك بيبيلوس على سائر الأسهم من ناحية الكمية حيث بلغت نسبته ٢٨.٨١%. أما من ناحية القيمة فقد تصدرت إيصالات الإيداع العمومية التابعة لبنك لبنان والمهجر حيث بلغت نسبته ٢٩.٥٩%.

على صعيد سندات الخزينة بالعملة الأجنبية المدرجة في بورصة بيروت، لم تنفذ أي عملية خلال هذا الشهر أو الشهر السابق.

نشاط الأسهم المدرجة في بورصة بيروت



تطور المؤشر والقيمة السوقية لبورصة بيروت



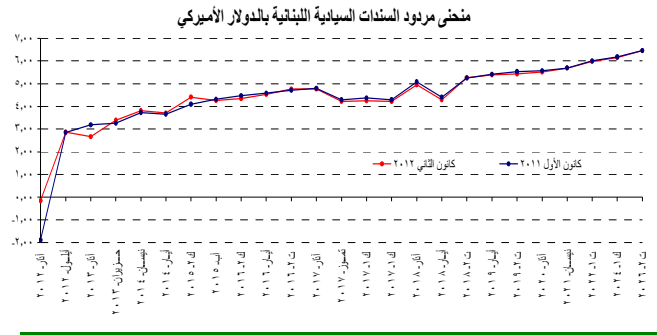
فيما يتعلق بالقيمة السوقية لجمال أسهم الشركات المدرجة في بورصة بيروت فقد تحسنت بنسبة ٠.٠٨% قياساً على الشهر الماضي، إذ بلغت ١١.١٩٧ مليار دولار أميركي مقابل ١١.١٨٨ مليار دولار أميركي. كما ارتفعت القيمة السوقية للأسهم المدرجة في البورصة بنسبة ٠.٠٥%، إذ بلغت ١٠.٢٩١ مليار دولار أميركي مقابل ١٠.٢٨٥ مليار دولار أميركي للشهر الماضي.

أسهم تفضيلية وألوية

المصدر	نوع الأسهم	سعر السهم	الكمية (آلاف)	القيمة (مليون \$)
بنك بيروت	أسهم تفضيلية "د"	\$ ٢٥	٤٠٠٠	١٠٠
بنك بيروت	أسهم تفضيلية "ه"	\$ ٢٥	٢٤٠٠	٦٠
بنك بيروت	أسهم تفضيلية "H"	\$ ٢٥	٥٤٠٠	١٣٥
بنك بيمو	أسهم تفضيلية	\$ ١٠٠	٢٠٠	٢٠
بنك لبنان والمهجر	أسهم تفضيلية ٢٠١١	\$ ١٠	٢٠٠٠	٢٠٠
بنك عودة - سرادار	أسهم تفضيلية "د"	\$ ١٠	١٢٥٠٠	١٢٥
بنك عودة - سرادار	أسهم تفضيلية "ه"	\$ ١٠٠	١٢٥٠	١٢٥
البنك اللبناني للتجارة	أسهم تفضيلية "أ"	\$ ١٠٠	٤٠٠	٤٠
البنك اللبناني للتجارة	أسهم تفضيلية "ب"	\$ ١٠٠	٥٥٠	٥٥
بنك بيبيلوس	أسهم تفضيلية ٢٠٠٨	\$ ١٠٠	٢٠٠٠	٢٠٠
بنك بيبيلوس	أسهم تفضيلية ٢٠٠٩	\$ ٩٦	٢٠٠٠	١٩٢

سندات دين المصارف اللبنانية بالعملة الأجنبية

على صعيد أسعار سندات دين المصارف، حافظت أسعار سندات الدين المرؤوسة المصدرة من قبل بنك بيبلس على مكانتها. حافظت قيمة سندات الدين المحلية المصدرة من قبل المؤسسات المالية بنهاية كانون الثاني ٢٠١٢ على مكانتها، حيث بلغت ١٦.١٩٢ مليون دولار أمريكي.



إقفال كانون الثاني ٢٠١٢			إقفال كانون الأول ٢٠١١			استحقاق	
هامش	فائدة %	سعر	هامش	فائدة %	سعر		
.	٠.١٥-	١٠١.٠٠	.	-١.٨٩	١٠١.٩٧	٢٠١٢/٠٣/١٩	قعة ٤ سنوات (٦٠٠ مليون دولار)
١٧١	١.٨٠	١٠٠.٧٥	٣٠٨	٣.٠٢	١٠٠.٧٣	٢٠١٢/٠٤/١٢	قعة ٦ سنة (٥٣٥.٦٣٩ مليون يورو)
.	٧.٤٦-	١٠٥.٣٩	.	-١.٨٩	١٠١.٦٨	٢٠١٢/٠٧/٢٠	قعة ٥ سنوات (٢٠٠ مليون دولار)
٢٨١	٢.٨٧	١٠٢.٨٥	٢٧٩	٢.٨٥	١٠٣.٢٥	٢٠١٢/٠٩/٠٧	قعة ٨ سنة (٦٠٠ مليون دولار)
٢٥٦	٢.٦٧	١٠٧.٠٠	٣٠٨	٣.١٩	١٠٦.٨٧	٢٠١٣/٠٣/١٢	قعة ٥ سنوات (٨٧٥ مليون دولار)
٣٢٨	٣.٣٩	١٠٧.٠٠	٣١٥	٣.٢٦	١٠٧.٦٠	٢٠١٣/٠٦/٢٠	قعة ٨ سنة (٦٥٠ مليون دولار)
-	-	-	-	-	-	٢٠١٤/٠٣/٢٥	قعة ٥ سنوات (١٨.٤٨٣ مليون دولار) سندات خاصة
٣٦٠	٣.٨١	١٠٧.٤٥	٣٤٦	٣.٧٣	١٠٧.٨٨	٢٠١٤/٠٤/١٤	قعة ٨ سنة (٦٧٦.٩٠٢ مليون دولار)
٣٥٠	٣.٧١	١١١.٣٠	٣٣٩	٣.٦٦	١١١.٨٠	٢٠١٤/٠٥/٠٢	قعة ٦ سنة (٨٨١.٦١٢ مليون دولار)
٤١١	٤.٤١	١٠٤.٠٠	٣٧٠	٤.١٠	١٠٥.٠١	٢٠١٥/٠١/١٥	قعة ٥ سنوات (٢٥٠ مليون دولار)
-	-	-	-	-	-	٢٠١٥/٠٤/٢٢	قعة ٥ سنوات (١٥.٩٨٥ مليون دولار) سندات خاصة
-	-	-	-	-	-	٢٠١٥/٠٧/١٥	قعة ٥ سنوات (٦.٩٣٠ مليون دولار) سندات خاصة
٣٩٥	٤.٢٦	١١٣.٦٨	٣٩١	٤.٣١	١١٣.٧٩	٢٠١٥/٠٨/٠٦	قعة ٧ سنوات (٥٠٠ مليون دولار)
-	-	-	-	-	-	٢٠١٥/١١/٣٠	قعة ٥ سنوات (٨.٠٩٨ مليون دولار) سندات خاصة
٤٠٤	٤.٣٤	١١٥.٠٠	٣٥٨	٤.٤٧	١١٤.٧٥	٢٠١٦/٠١/١٩	قعة ١٥ سنة (٧٥٠ مليون دولار)
٣٧٩	٤.٥٣	١٢٧.٢٥	٣٦٩	٤.٥٨	١٢٧.٥٠	٢٠١٦/٠٥/١١	قعة ١٥ سنة (٤٠٠ مليون دولار)
٤٠٢	٤.٧٧	٩٩.٨٨	٣٨٣	٤.٧١	١٠٠.١٣	٢٠١٦/١١/٠٢	قعة ٥ سنوات (٥٠٠ مليون دولار)
٤٠١	٤.٧٦	١١٩.٠٧	٣٩٢	٤.٨٠	١١٩.١٦	٢٠١٧/٠٣/٢٠	قعة ٨ سنة (١٥٠٠ مليون دولار)
٣٤٧	٤.٢٢	٩٨.٤٥	٣٤٠	٤.٢٩	٩٨.٣٢	٢٠١٧/٠٧/٢٠	قعة ١٠ سنة (٣٠٠ مليون دولار)
-	٧.١٢	١٠٣.٧٠	-	٧.١٢	١٠٣.٧٤	٢٠١٧/١٢/١٨	قعة ٧ سنة (١٥٠٠,٠٠٠ مليون ليرة لبنانية)
٣٥٠	٤.٢٥	١٠٢.١٤	٣٤٨	٤.٣٧	١٠١.٨٦	٢٠١٧/١٢/٢٧	قعة ١٥ سنة (٩٥٠ مليون دولار)
٣٤٧	٤.٢٢	٩٩.٣٦	٣٤٠	٤.٢٩	٩٩.١٦	٢٠١٧/١٢/٣١	قعة ١٥ سنة (٢٠٠٧.٥١١ مليون دولار)
٣٦٥	٤.٩٥	١٠٠.٢٥	٣٦٩	٥.٠٨	٩٩.٥٩	٢٠١٨/٠٣/٠٥	قعة ١٥ سنة (٧٠٠ مليون دولار)
٢٩٩	٤.٢٩	١٠٢.١٣	٣٠١	٤.٤١	١٠١.٨٢	٢٠١٨/٠٥/٢٧	قعة ١٥ سنة (٢٠٠ مليون دولار)
٣٩٧	٥.٢٧	٩٩.٣١	٣٨٦	٥.٢٥	٩٩.٤٦	٢٠١٨/١١/١٢	قعة ٨ سنة (٥٠٠ مليون دولار)
٤١٠	٥.٣٦	٩٩.٩٠	٤٠١	٥.٣٥	١٠٠.٠٠	٢٠١٨/١١/٢٨	قعة ٧ سنة (٤٤٥ مليون يورو)
٤٠٩	٥.٣٩	١٠٣.٦١	٤٠٢	٥.٤١	١٠٣.٥٦	٢٠١٩/٠٥/٢٠	قعة ٨ سنة (٦٥٠ مليون دولار)
٤١٤	٥.٤٣	١٠٠.١٣	٤١٤	٥.٥٣	٩٩.٥٠	٢٠١٩/١١/٢٨	قعة ٧ سنة (٥٠٠ مليون دولار)
٤٢١	٥.٥١	١٠٥.٦٠	٤١٨	٥.٥٧	١٠٥.٢٢	٢٠٢٠/٠٣/٠٩	قعة ١٠ سنة (١٢٠٠ مليون دولار)
٣٨٣	٥.٦٩	١١٨.١٠	٣٧٩	٥.٦٩	١١٨.٢٠	٢٠٢١/٠٤/١٢	قعة ١٥ سنة (٢٠٩٢.٤٦٩ مليون دولار)
٤١١	٥.٩٨	١٠٠.٩٧	٤١٠	٦.٠٠	١٠٠.٨١	٢٠٢٢/١٠/٠٤	قعة ١٢ سنة (١٥٤٠ مليون دولار)
٤٢٨	٦.١٥	١٠٧.٤٧	٤٢٧	٦.١٨	١٠٧.٢٦	٢٠٢٤/١٢/٠٣	قعة ١٥ سنة (٢٥٠ مليون دولار)
٤٦٠	٦.٤٦	١٠١.٢٩	٤٥٥	٦.٤٦	١٠١.٣٧	٢٠٢٦/١١/٢٧	قعة ١٥ سنة (٣٧٥ مليون دولار)

١- الوضع النقدي

(في نهاية الفترة، بمليارات الليرات)

كانون ١	كانون ٢	تشرين ١	تشرين ٢	كانون ٢٠١١	كانون ٢٠١٢
٢٧١٢.٩	٢٥٦٤.٣	٢٦٢٠.١	٢٦٠٨.٠	٢٨٩١.٠	٢٦٤٣.٩
٣٠١٥.٤	٢٩٤٩.٣	٢٩٧٠.٠	٣٣٨٠.٧	٣٢٤٧.٤	٣١٤٣.٢
M١	٥٥١٣.٦	٥٥٩٠.١	٥٩٨٨.٦	٦١٣٨.٤	٥٧٨٧.١
٥٣٦٧٣.٥	٥٠٤٤٩.٨	٥١٥٤٣.٦	٥١٩٢٨.٧	٥٢٥٠٤.٧	٥٣١٤٥.٥
M٢	٥٥٩٦٣.٤	٥٧١٣٣.٧	٥٧٩١٧.٤	٥٨٦٤٣.٠	٥٨٩٣٢.٦
٧٩٢٩٢.٨	٨١٩٣٨.٦	٨٧٥٩٢.٢	٨٦٩٦٣.٥	٨٧٦٣٩.٧	٨٧٧٢٥.٩
٢١٥.١	١٤٣.٦	٣٨٢.٤	٣٢٥.٦	٢٩٢.٩	٣١٠.٥
M٣	١٣٨٩٠.٩	١٣٨٠.٤٥.٦	١٤٥١٠.٨.٣	١٤٥٢٠.٦.٤	١٤٦٩٦.٩.٠
*M٤	١٤٦٨٢٠.٨	١٤٥٩٦٣.٦	١٥٢٨٥٧.٣	١٥٣٠١٣.٤	١٥٤٨١٥.٠
٦٦٥٣٥.٧	٦٤٤٠٤.٩	٦٧٨٤٤.٤	٦٦٧٩٩.٢	٦٥٤٦٣.٧	٦٧٤٥٧.٤
٤٨٨٧٨.١	٤٨٢٦٨.٢	٥٠٠٢٢.٣	٥٠٣٢٩.٣	٥٠٩٠٩.١	٥١١٢٥.٥
١١١٧٠.٢-	١٠٢٠٨.٠-	١٥٦٤٧.٨-	١٥٤٧١.٤-	١٣٢٨٤.٧-	١٥٧٧٥.١-
٤٧٨٢٨.٧	٤٧٤٦٧.٥	٥٢٩٢٦.٦	٥٣٤٣٨.٨	٥٤١٦٣.٨	٥٤٨٠٥.٢
١٣١٦٢.٦-	١١٨٨٧.١-	١٠٠٣٧.٢-	٩٨٨٩.٦-	١٠٦٧٦.٣-	١٠٦٤٤.٠-
المجموع	١٣٨٩٠.٩	١٣٨٠.٤٥.٦	١٤٥١٠.٨.٣	١٤٥٢٠.٦.٤	١٤٦٩٦.٩.٠

* M٤ = M٣ + سندات الخزينة لدى القطاع غير المصرفي؛ M٤ و M٣ تشمل سندات دين ابتداء من شهر تموز ١٩٩٦.

١-١ الموجودات والالتزامات تجاه القطاع الخارجي

(في نهاية الفترة، بمليين الدولارات)

كانون ١	كانون ٢	تشرين ١	تشرين ٢	كانون ٢٠١١	كانون ٢٠١٢
٤٣٩٣٩.٤	٤٣٢٢٣.٥	٤٨٧٠٠.١	٤٨٩٣٤.٦	٤٧٥٧٤.٢	٤٩١٣٢.٦
١٣٠١٠.٠	١٢٣٣٥.٨	١٥٩٠٤.٧	١٥٨٣٤.٨	١٤٤٠٠.٧	١٦٠٢٩.٤
٣١١٦٣.٣	٣١١٢١.٩	٣٣٠٢٢.٠	٣٣٣٢٦.٢	٣٣٣٩١.٦	٣٣٣٢٠.٩
٢٣٣.٩	٢٣٤.٢	٢٢٦.٦	٢٢٦.٤	٢١٨.١	٢١٧.٦
مصارف تجارية	٢٣١٢.٥	١١٩٣.٦-	٢١١٩.٦-	١٥٧٩.٦-	١٨١٦.٦-
١٥٨٤٣.٨	١٥٣٥٩.٢	١٤٤٨٩.٥	١٣٤٠٣.٥	١٤٦٢٩.٨	١٤٧١٥.٨
٤٦١٣.١	٥٢٢٨.٩	٥٧١٤.٩	٥٧٥٦.٦	٥١٥٠.٢	٥٨٤٣.٢
٥٢٧٠.٤	٤٧٤٩.٠	٥٧١٣.٢	٥٧١٧.٣	٥٧١٦.٧	٥٧١٩.٤
٤٥٠٠.٦	٥٣١٨.٢	٦٤٧٨.٥	٦٥١٥.٤	٥٨١٣.٤	٦٢٩٢.٧
١٨٤٨٥.٠	١٧٧٠٦.٣	٢٠٦٣٢.٦	٢٠٤٨١.٧	٢١٢٦٢.٩	٢١٨٠٢.٤
مصارف التسليف المتوسط والطويل الاجل	٢٤٩.٤-	٢١٧.٨-	٢١٦.٦-	٢٣٩.٣-	١١٥.٤-
٤٠٦.٩	٣٦٩.٠	٣٨٣.٥	٣٥٩.٠	٣٥٠.٨	٣٣٤.٦
٦٥٦.٤	٥٨٦.٨	٦٠٠.١	٥٩٨.٣	٥١٣.٥	٤٤٩.٩

٢-١ ودائع القطاع الخاص لدى المصارف التجارية

(في نهاية الفترة، بمليارات الليرات)

	كانون ٢٠١٢	كانون ٢٠١١	تشرين ٢٠١١	تشرين ٢٠١١	كانون ٢٠١١	كانون ٢٠١٠
ودائع المقيمين	١٤٣٠٤٤٤.٩	١٤٢٣٨٥.٤	١٤١١٩٧.٠	١٤١٠٣٨.٩	١٣٣٢٩٥.٥	١٣٣٧٤٣.٤
ودائع المقيمين بالليرة	٥٥٨٩٧.٥	٥٥٣٨٨.٧	٥٤٩٤٩.٣	٥٤١٤٧.٧	٥١٩٤٢.٢	٥٥٠٣٦.٧
ودائع المقيمين بالعملة الاجنبية	٨٧١٤٧.٤	٨٦٩٩٦.٧	٨٦٢٤٧.٧	٨٦٨٩١.٣	٨١٣٥٣.٣	٧٨٧٠٦.٨
ودائع غير المقيمين	٣٢٨٦٧.٢	٣٢٠٥٣.٩	٣٠٨٧٦.١	٣١١٠٣.٧	٢٦٦٩٢.٢	٢٧٨٦٦.٢
ودائع غير المقيمين بالليرة	٤١١٨.٧	٤٠٥٦.٦	٣٩٦٤.٥	٣٩٣١.٨	٣٦٢٢.٦	٤٣٧٣.٦
ودائع غير المقيمين بالعملة الاجنبية	٢٨٧٤٨.٤	٢٧٩٩٧.٣	٢٦٩١١.٦	٢٧١٧٢.٠	٢٣٠٦٩.٦	٢٣٤٩٢.٦
مجموع الودائع بالليرة	٦٠٠١٦.٢	٥٩٤٤٥.٣	٥٨٩١٣.٧	٥٨٠٧٩.٤	٥٥٥٦٤.٨	٥٩٤١٠.٣
مجموع الودائع بالعملة الاجنبية	١١٥٨٩٥.٨	١١٤٩٩٤.٠	١١٣١٥٩.٤	١١٤٠٦٣.٢	١٠٤٤٢٢.٩	١٠٢١٩٩.٤
المجموع العام	١٧٥٩١٢.١	١٧٤٤٣٩.٣	١٧٢٠٧٣.١	١٧٢١٤٢.٧	١٥٩٩٨٧.٧	١٦١٦٠٩.٦

٣-١ نتائج الميزان التجاري وميزان المدفوعات

(بملايين الدولارات)

ميزان المدفوعات**	المصارف	مصرف لبنان	الميزان التجاري*	الصادرات (فوب)	الواردات (سيف)	
٣٣٢٤.٥	١٢٣.٤	٣٢٠١.١	١٣٧١١.٠-	٤٢٥٢.٩	١٧٩٦٣.٨	٢٠١٠
١٩٩٦.٢-	٤٢٦٦.٩-	٢٢٧٠.٧	١٥٨٩٢.٨-	٤٢٦٥.٥	٢٠١٥٨.٣	٢٠١١
٧٧٢.١-	٤٠٤.٢-	٣٦٧.٩-	١٤٣٢.٣-	٢٩٧.٠	١٧٢٩.٣	كانون ٢
١٠٣.٣	٥.٦	٩٧.٧	٩١٣.٣-	٣٠٤.٢	١٢١٧.٥	شباط
٢٦٩.٦	٢٠٤.٦	٦٥.٠	١٢٧٧.٧-	٣٥٣.٦	١٦٣١.٣	آذار
١٩٨.٦-	٣١٧.٧-	١١٩.١	١١٢٥.٨-	٣٧٥.٠	١٥٠٠.٨	نيسان
٤٤٥.٢-	١٩٥.٦-	٢٤٩.٦-	١٢٠١.٦-	٣٧٦.٦	١٥٧٨.٢	أيار
٥٦٣.٨	٦٧٢.٢	١٠٨.٤-	١١٦٠.٣-	٤١٠.٩	١٥٧١.٣	حزيران
٣٠٧.٣-	٩١٠.١-	٦٠٢.٨	١٢٦٣.٤-	٤١٥.٥	١٦٧٨.٩	تموز
٤٥٠.٨-	٢١٤٣.٣-	١٦٩٢.٥	١٣٥٦.١-	٣٦٣.٢	١٧١٩.٣	آب
٣٠١.٧-	٤١٨.٠-	١١٦.٣	١٤٤٥.٣-	٣٣٤.٢	١٧٧٩.٥	أيلول
٥٨٩.٨-	٤١٣.٩-	١٧٥.٩-	٢١٥٧.٢-	٣٥١.١	٢٥٠٨.٣	تشرين ١
٥٥٨.٩-	٩٥٨.١-	٣٩٩.٢	١٢٣٢.٦-	٣٤٦.٥	١٥٧٩.١	تشرين ٢
٦٩١.٥	٦١١.٦	٧٩.٩	١٣٢٧.٢-	٣٣٧.٧	١٦٦٤.٩	كانون ١
						٢٠١٢
٢٨٩.٨-	١٨٦.٨-	١٠٣.٠-	١١٠٥.٩-	٣٤٧.٩	١٤٥٣.٨	كانون ٢

* هذه الأرقام قابلة للتصحيح.

** بعد تصحيح فروقات القطع الناتجة عن تغير سعر صرف الدولار نسبة الى بقية العملات.
يتم منذ عام ١٩٩٥ احتساب الموجودات الخارجية الصافية للمصارف المتخصصة والمؤسسات المالية.

٢- ميزانية مصرف لبنان
(في نهاية الفترة، بمليارات الليرات)

كانون ١ ٢٠١٠	كانون ٢ ٢٠١١	تشرين ١ ٢٠١١	تشرين ٢ ٢٠١١	كانون ١ ٢٠١١	كانون ٢ ٢٠١٢
الموجودات					
٦٢٧٢٣.٦	٦١٢٦٠.٦	٦٩٩٧٣.٩	٧٠٣٢٤.٦	٦٢٧٢٣.٦	٧٠٥١٢.٧
١٩٦٦٢.٥	١٨٥٩٦.٢	٢٣٩٧٦.٣	٢٣٨٧٠.٩	١٩٦٦٢.٥	٢٤١٦٤.٢
٤٣١١١.١	٤٢٦٦٤.٤	٤٥٩٩٧.٦	٤٦٤٥٣.٦	٤٣١١١.١	٤٦٦٤٨.٥
٠.٠	٠.٠	٠.٠	٠.٠	٠.٠	٠.٠
٣٤٩.٩	٣٥١.٣	٣٧٩.٤	٣٨٠.١	٣٤٩.٩	٣٦١.٧
١١٢٢.٣	٨٩٢.٧	٢٠٤٨.٥	٢٠٤٧.٨	١١٢٢.٣	٢٠٧١.٢
١٤.٠	١٣.٦	٥١.٧	٥١.٧	١٤.٠	٥١.٧
٢١٨.١	٢٠٤.٧	١٣٨.٦	١٣٩.٢	٢١٨.١	١٢٧.٠
١٧٦٨١.٢	١٩١٥٧.٤	١٩٥٨٤.٦	١٩٧٣٩.٨	١٧٦٨١.٢	١٩٩٩٠.٧
٤٠٣.٩	٣٩٩.٨	٣٤٩.٦	٣٥١.٠	٤٠٣.٩	٣٥٨.٧
١١٨٦٧.٨	١٢٣٩٧.٨	١٥٤٦٣.١	١٥٨١٥.٩	١١٨٦٧.٨	١٤٨٠٠.٢
٩٤٣٨٠.٨	٩٤٦٧٧.٨	١٠٧٩٨٩.٤	١٠٨٨٥٠.١	٩٤٣٨٠.٨	١٠٨٢٧٤.٠
المطلوبات					
٣٠٨٨.٣	٢٩٦٠.١	٣٠٨٣.٥	٣٠٨٦.١	٣٠٨٨.٣	٣١١١.٥
٥٧٣٦٥.٩	٥٩٢٢٨.٠	٦٥٨٣٠.٥	٦٧٣٥٧.٠	٥٧٣٦٥.٩	٦٩٦١٥.٨
٢١٩٣.٢	٢٠٠٠.٦	١٠٢٦.٥	١٠٢٨.٢	٢١٩٣.٢	٩٢٨.٩
٤٥.٢	٤١.٥	٤٠.٣	٤٧.٧	٤٥.٢	٤٠.٨
٩٣١١.٧	٨٨٥٢.٥	٩٩٩٣.٧	٩٣١٠.٧	٩٣١١.٧	٧٧٤٤.٢
١١١٧٠.٢	١٠٢٠٨.٠	١٥٦٤٧.٨	١٥٤٧١.٤	١١١٧٠.٢	١٥٧٧٥.١
٣٥٢.٦	٣٥٣.١	٣٤١.٥	٣٤١.٣	٣٥٢.٦	٣٢٨.٠
٢٥٠٣.٠	٢٥٠٣.٤	٢٥٠٣.٤	٢٥٠٢.٧	٢٥٠٣.٠	٢٥٠٣.٩
٤٢٧٩.٣	٤٢٧٩.٤	٤٢١١.١	٤٢١١.١	٤٢٧٩.٣	٤٥٥٥.٨
١٠٥٦.٥	١٢٣٦.٢	٢٢٩٦.١	٢٤٧٨.٩	١٠٥٦.٥	٦٥٥.٠
٩٤٣٨٠.٨	٩٤٦٧٧.٨	١٠٧٩٨٩.٤	١٠٨٨٥٠.١	٩٤٣٨٠.٨	١٠٨٢٧٤.٠

٣- الميزانية الموحدة للمصارف التجارية
(في نهاية الفترة، بمليارات الليرات)

كانون ١ ٢٠١٠	كانون ٢ ٢٠١١	تشرين ١ ٢٠١١	تشرين ٢ ٢٠١١	كانون ١ ٢٠١١	كانون ٢ ٢٠١٢
الموجودات					
٦١١٥٣.٥	٦٢٢٨٠.٤	٦٩٣١٧.٣	٧٠٧٦٩.٢	٦١١٥٣.٥	٧٢٩٢١.٣
٣٧٥.٤	٣٩٥.٨	٤٦٣.٣	٤٧٨.٢	٣٧٥.٤	٤٦٧.٦
٦٠٧٧٨.٢	٦١٨٨٤.٦	٦٨٨٥٤.٠	٧٠٢٩١.١	٦٠٧٧٨.٢	٧٢٤٥٣.٦
٤٥٧٠٢.١	٤٥٣٤٢.١	٥٠٥١٠.٥	٥١٠٢١.٢	٤٥٧٠٢.١	٥٢٢٥٦.٢
١٠٣٨١.٦	١٠٣٩١.٢	١٢٤٨٤.٢	١٢٦٨٧.٦	١٠٣٨١.٦	١٣٠١٦.٤
٣٥٣٢.٠	٣٤٩٥٠.٩	٣٨٠٢٦.٣	٣٨٣٣٣.٥	٣٥٣٢.٠	٣٩٢٣٩.٨
٤٤١٩٢.٣	٤١٧٤٦.١	٤٥٠٧.٩	٤٤٤٣٨.٤	٤٤١٩٢.٣	٤٣٨٧٢.٨
٣٨٧٨٣.٩	٣٨١٩٥.٥	٣٩٠٧٠.٨	٣٧٥٠٢.٨	٣٨٧٨٣.٩	٣٩٦٦٤.٨
٤١٨٧.٦	٥٦٢٧.٠	٥٠٩٠.٦	٥١٥٨.٤	٤١٨٧.٦	٥١٦٩.٥
٣٣٥.٣	٣٨٠.٢	١٣٦٢.٥	١٣٠٤.٨	٣٣٥.٣	١٥١٤.٥
١٩٤٣٥٤.٧	١٩٣٥٧١.٣	٢١٠٣٥٩.٦	٢١٠١٩٤.٧	١٩٤٣٥٤.٧	٢١٥٣٤٩.٠
المطلوبات					
١٣٣٧٤٣.٤	١٣٣٢٩٥.٥	١٤١٠٣٨.٩	١٤١١٩٧.٠	١٣٣٧٤٣.٤	١٤٣٠٤٤.٩
٢٩٥٠.٨	٢٨٩٥.٥	٢٩٢٤.٤	٣٣٣٤.٢	٢٩٥٠.٨	٣١٠٥.٦
٥٢٠٨٥.٨	٤٩٠٤٦.٧	٥١٢٢٣.٣	٥١٦١٥.٠	٥٢٠٨٥.٨	٥٢٧٩٢.٠
٧٨٧٠٦.٨	٨١٣٥٣.٣	٨٦٨٩١.٣	٨٦٢٤٧.٧	٧٨٧٠٦.٨	٨٧١٤٧.٤
٢١٠٧.٤	٢١٥٠.٦	٢٧١٨.٨	٢٦٨٠.٢	٢١٠٧.٤	٢٩٧٣.٩
٢٧٨٦٦.٢	٢٦٦٩٢.٢	٣١١٠٣.٧	٣٠٨٧٦.١	٢٧٨٦٦.٢	٣٢٨٦٧.٢
٦٧٨٤.٧	٨٠١٧.٢	٩٧٦٦.٤	٩٨٢٢.٠	٦٧٨٤.٧	٩٤٨٦.٢
٤١١.٨	٣٧٢.١	٧٤٧.٤	٦٨٩.٨	٤١١.٨	٦٥٥.١
١٣٩٠١.٠	١٤١٩٦.٠	١٥٧٥٣.٧	١٥٨٤١.٤	١٣٩٠١.٠	١٦٢٢٣.١
٩٥٤٠.٢	٨٧٨٢.٧	٩٢٣٠.٨	٩٠٨٨.٣	٩٥٤٠.٢	١٠٠٩٨.٦
١٩٤٣٥٤.٧	١٩٣٥٧١.٣	٢١٠٣٥٩.٦	٢١٠١٩٤.٧	١٩٤٣٥٤.٧	٢١٥٣٤٩.٠

٤-١ معدلات الفائدة : المصارف التجارية

(بالنسبة المئوية)

معدل ليبور ٣ أشهر	معدلات مدينة ودائنة (دولار)					فائدة الاقراض بين المصارف (ل.ل.) السعر في نهاية الفترة	معدلات مدينة ودائنة (ل . ل .)					الفترة
	متوسط المعدلات الدائنة	إدخار وحسابات لأجل	إدخار تحت الطلب	حسابات شيكات وحسابات جارية	الحسم والسلفات		متوسط المعدلات الدائنة	إدخار وحسابات لأجل	إدخار تحت الطلب	حسابات شيكات وحسابات جارية	الحسم والسلفات	
												٢٠١٠
٠.٢٥	٣.٠٤	٣.٤٦	١.٠٦	٠.٤٨	٧.٢٦	٣.٠٠	٦.٦١	٦.٨٧	٣.٧٦	١.٣٢	٨.٩١	كانون ٢
٠.٣٠	٢.٨٠	٣.٢٦	٠.٩٣	٠.٤٥	٦.٧٤	٢.٧٥	٥.٦٨	٥.٩٧	٢.٧٨	١.٠٤	٧.٩١	كانون ١
												٢٠١١
٠.٣٠	٢.٨٤	٣.٢٤	٠.٩٢	٠.٤٢	٧.١٤	٢.٧٥	٥.٦٣	٥.٨٩	٣.٠٢	٠.٩٦	٧.٧١	كانون ٢
٠.٣١	٢.٩٠	٣.٣٣	٠.٨٧	٠.٤٧	٧.٠١	٢.٧٥	٥.٦٣	٥.٩٢	٣.٢٢	١.٠٢	٧.٧١	شباط
٠.٣١	٢.٨٢	٣.٢٤	١.٠٠	٠.٤١	٧.٢٤	٢.٧٥	٥.٦٣	٥.٩٢	٢.٩٨	١.٠٩	٧.٧٣	آذار
٠.٢٨	٢.٨٤	٣.٢٦	١.٠٢	٠.٣٧	٧.٠٥	٢.٧٥	٥.٦٤	٥.٩٠	٣.٢٦	٠.٩٨	٧.٧٣	نيسان
٠.٢٦	٢.٨٤	٣.٢٥	٠.٩٨	٠.٣٤	٧.٠٤	٢.٧٥	٥.٦٤	٥.٩٢	٣.٢٢	٠.٩٥	٧.٦٧	أيار
٠.٢٥	٢.٨١	٣.٢٩	٠.٩٢	٠.٣٤	٦.٩٨	٢.٧٥	٥.٦٢	٥.٩٤	٢.٩٢	١.١٢	٧.٥٩	حزيران
٠.٢٥	٢.٨٦	٣.٢٩	٠.٩٧	٠.٣٠	٧.٠٣	٢.٧٥	٥.٥٩	٥.٨٧	٢.٦٤	٠.٩٧	٧.٣٣	تموز
٠.٢٩	٢.٨٠	٣.٢٢	٠.٩٣	٠.٣١	٧.١٦	٣.٠٠	٥.٥٣	٥.٨١	٢.٦٢	٠.٩٢	٧.٥٣	آب
٠.٣٥	٢.٨٤	٣.٢٦	٠.٩١	٠.٣٥	٦.٩٢	٣.٠٠	٥.٥٨	٥.٨٥	٢.٧٢	٠.٩٦	٧.٣٧	أيلول
٠.٤١	٢.٨٢	٣.٢٣	٠.٨٨	٠.٣٦	٧.١٠	٢.٧٥	٥.٦٠	٥.٨٤	٢.٩٠	٠.٩٢	٧.٢٧	تشرين ١
٠.٤٨	٢.٨٤	٣.٢٦	٠.٨٧	٠.٣٨	٦.٩٩	٢.٧٥	٥.٥٩	٥.٨٤	٢.٧٣	٠.٩٤	٧.٣١	تشرين ٢
٠.٥٦	٢.٨٣	٣.٣١	٠.٩٣	٠.٤٤	٧.٠٢	٢.٧٥	٥.٦٣	٥.٩١	٢.٧٣	١.٠٥	٧.٣٨	كانون ١
												٢٠١٢
٠.٥٧	٢.٨٧	٣.٢٨	٠.٨٨	٠.٤١	٦.٩٩	٢.٧٥	٥.٦٠	٥.٨٦	٢.٨٤	٠.٩٣	٧.١٩	كانون ٢

٤-٢ سندات الخزينة ومعدلات الفائدة

(في نهاية الفترة، بالنسبة المئوية)

هامش الفوائد بين سندات الخزينة لثلاثة أشهر والليبور

كانون ١	تشرين ٢	تشرين ١	أيلول	آب	تموز	حزيران	أيار	نيسان	آذار	شباط	كانون ٢	
٤.٣٠	٤.٣٧	٤.٤٧	٤.٥٧	٤.٥٠	٤.٤٢	٤.٣٢	٤.١٤	٣.٩١	٣.٨٠	٣.٨٨	٣.٩١	٢٠٠٩
٣.٦٣	٣.٦٤	٣.٦٤	٣.٦٤	٣.٥٧	٣.٤٣	٣.٤٠	٣.٥٤	٣.٩٣	٤.١٧	٤.١٩	٤.٢٦	٢٠١٠
٣.٣٧	٣.٤٥	٣.٥٢	٣.٥٨	٣.٦٤	٣.٦٨	٣.٦٨	٣.٦٧	٣.٦٥	٣.٦٢	٣.٦٢	٣.٦٣	٢٠١١
											٣.٣٦	٢٠١٢

معدلات الفائدة على سندات الخزينة

فائدة الريو	٣٦ شهراً	٢٤ شهراً	سنة	٦ أشهر		٣ أشهر		الفترة
	فائدة القسيمة	فائدة القسيمة		الفائدة الاسمية	الفائدة الفعلية	الفائدة الاسمية	الفائدة الفعلية	
١٢.٠٠	٩.٠٠	٨.٢٦	٧.٥٨	٧.٠٥	٧.١٠	٦.٨٦	٥.١٠	٢٠٠٨
١٠.٠٠	٧.١٠	٦.٣٢	٥.٧٣	٥.٤٢	٥.٧٢	٥.٥٦	٤.٥٥	٢٠٠٩
١٠.٠٠	٥.٩٤	٥.٣٤	٤.٨١	٤.٥٩	٤.٥٢	٤.٤٢	٣.٩٣	٢٠١٠
								٢٠١١
١٠.٠٠	٥.٩٤	٥.٣٤	٤.٨١	٤.٥٩	٤.٥٢	٤.٤٢	٣.٩٣	كانون ٢
١٠.٠٠	٥.٩٤	٥.٣٤	٤.٨١	٤.٥٩	٤.٥٠	٤.٤٠	٣.٩٣	تشرين ٢
١٠.٠٠	٥.٩٤	٥.٣٤	٤.٨١	٤.٥٩	٤.٥٠	٤.٤٠	٣.٩٣	كانون ١
								٢٠١٢
١٠.٠٠	٥.٩٤	٥.٣٤	٤.٨١	٤.٥٩	٤.٤٩	٤.٣٩	٣.٩٣	كانون ٢

جرى في آذار ٢٠٠٥، إصدار لسندات خزينة استحقاق ٤ و ٥ سنوات بفائدة قسيمة ١٠.٣٠% و ١١.٣٠% على التوالي.

١-٥ عمليات المقاصة باليرة اللبنانية (العدد بالآلاف والمبالغ بمليارات الليرات)

الفرع الفترة	بيروت		جونييه		طرابلس		صيدا		زحلة		صور		المجموع	
	العدد	المبلغ	العدد	المبلغ	العدد	المبلغ	العدد	المبلغ	العدد	المبلغ	العدد	المبلغ	العدد	المبلغ
٢٠١٠	٢٩٥٤.٤	١٨٣٧٤.٧	١٨٠.٥	٥٩٢.٨	١٠٤.٢	٤١٣.٨	٧٦.٥	٣٣٩.٩	١١٤.٢	٣٥٢.٦	٨٢.٠	٣٠٠.٣	٣٥١١.٨	٢٠٣٧٤.١
الفصل الاول	٧٠١.٥	٤٣٩٧.٣	٤٣.١	١٤٠.٩	٢٩.٦	١١٢.٧	١٨.٤	٨٢.٢	٢٦.١	٨٣.٦	١٩.٤	٦٨.٧	٨٣٨.١	٤٨٨٥.٤
الفصل الثاني	٧٢٣.٣	٤٣٩١.٠	٤٤.٣	١٤٤.٩	٢٨.٥	١٠٨.٩	١٩.٤	٧٧.٩	٢٧.٥	٨١.٩	٢١.٤	٧٥.٥	٨٦٤.٣	٤٨٨٠.١
الفصل الثالث	٧٤٤.٧	٤٦٨١.٧	٤٦.١	١٤٣.٠	٢٤.١	١٠٥.٩	٢٠.٥	٩٣.٧	٣٢.٣	١٠٠.٣	٢٢.٣	٨٤.١	٨٩٠.٠	٥٢٠٨.٨
الفصل الرابع	٧٨٤.٨	٤٩٠٤.٧	٤٧.٠	١٦٤.٠	٢٢.٠	٨٦.٣	١٨.٢	٨٦.٠	٢٨.٤	٨٦.٨	١٩.٠	٧٢.٠	٩١٩.٤	٥٣٩٩.٨
٢٠١١	٣١٩٥.٧	١٩٥٢٤.٨	١٨٠.٦	٦١٢.٥	٩٤.٧	٣٨٠.٠	٧١.٥	٣٣٧.٨	١٠٧.٦	٣٣٨.٥	٧٢.٥	٢٨٨.٠	٣٧٢٢.٥	٢١٤٨١.٧
كانون ٢	٢٥٤.١	١٦٤٩.٦	١٤.٨	٦١.٢	٧.٢	٢٨.٣	٥.٤	٢٩.٧	٧.٧	٢٤.٩	٥.٦	٢٣.٢	٢٩٤.٧	١٨١٧.٠
شباط	٢٣٧.٧	١٦٢٩.٢	١٣.٦	٤٥.١	٦.٨	٢٢.٠	٥.٠	٢٦.٥	٧.٣	٢١.٢	٥.٤	٢٢.٩	٢٧٥.٧	١٧٦٦.٩
آذار	٢٧٦.٨	١٧٩٣.١	١٥.٣	٥٣.٣	٨.٠	٣٢.٣	٦.١	٣٠.١	٨.٧	٢٧.١	٦.٣	٢٥.٠	٣٢١.٢	١٩٦٠.٩
نيسان	٢٦٠.٩	١٥٩٠.٢	١٤.٨	٤٩.٨	٧.٣	٣٠.٠	٥.٨	٢٦.٨	٨.١	٢٤.٧	٦.٠	٢٧.٩	٣٠٢.٩	١٧٤٩.٣
أيار	٢٧٠.١	١٥٧٠.٩	١٥.٣	٤٦.٩	٧.٩	٣١.٦	٥.٩	٢٧.٣	٨.٦	٢٦.٧	٦.٢	٢٢.١	٣١٤.٠	١٧٢٥.٦
حزيران	٢٧٩.٧	١٥٨٠.٠	١٦.٠	٥١.٥	٨.٣	٣١.٢	٦.٤	٢٨.٧	٩.٢	٢٨.٦	٦.٤	٢٣.٣	٣٢٥.٩	١٧٤٣.٤
تموز	٢٧٩.٦	١٦٦٢.٩	١٥.٨	٥٠.٦	٨.٣	٣٥.٤	٦.٣	٣١.١	١٠.٠	٣٠.٧	٦.٤	٢٤.٣	٣٢٦.٤	١٨٣٤.٩
آب	٢٥٦.٦	١٥٠٣.٤	١٤.٦	٤٥.٧	٧.٨	٢٩.٢	٦.٠	٢٧.٩	٩.٥	٣٠.٣	٦.٠	٢٣.٩	٣٠٠.٤	١٦٦٠.٢
أيلول	٢٧٧.١	١٥٦١.٦	١٥.٧	٥٠.٨	٨.٥	٣٢.٣	٦.٣	٢٨.٥	١٠.٠	٢٩.٩	٦.٥	٢٦.٠	٣٢٤.١	١٧٢٩.١
تشرين ١	٢٧٠.٨	١٦٧٩.٩	١٥.١	٥٣.٠	٨.٣	٣٨.٧	٦.٤	٢٩.٥	٩.٧	٣٣.٥	٦.٢	٢٤.٢	٣١٦.٥	١٨٥٨.٨
تشرين ٢	٢٥٣.٣	١٤١٥.٣	١٤.٠	٤٨.٤	٧.٨	٣٠.٨	٥.٧	٢٣.٩	٩.٣	٢٩.٩	٥.٧	٢٢.٧	٢٩٥.٧	١٥٧١.٢
كانون ١	٢٧٩.١	١٨٨٨.٧	١٥.٦	٥٦.١	٨.٦	٣٨.٣	٦.٢	٢٧.٨	٩.٥	٣١.٠	٥.٩	٢٢.٦	٣٢٥.٠	٢٠٦٤.٦
٢٠١٢	٢٥٥.٣	١٧٢٠.٦	١٣.٩	٤٨.٠	٨.٠	٤١.٦	٥.٨	٢٣.٣	٨.١	٢٥.٧	٥.٤	٢٠.١	٢٩٦.٥	١٨٧٩.٣

٢-٥ عمليات المقاصة بالعملات الاجنبية

(العدد بالوحدة والقيمة بالآلاف الدولارات)

	الفصل الاول-٢٠١١		الفصل الثاني-٢٠١١		الفصل الثالث-٢٠١١		الفصل الرابع-٢٠١١		كانون ١-٢٠١١		كانون ٢-٢٠١٢	
	العدد	القيمة	العدد	القيمة	العدد	القيمة	العدد	القيمة	العدد	القيمة	العدد	القيمة
بيروت	١٩٥٦٨٦١	١٢٢٨٨١٤١	٢٠٦٣٠٣٥	١٢٦٢٧٨٨٨	٢١٣٤٧٨٨	١٤٨٨٦٥١٥	٢١٤٢٣٧٧	١٣٥٠٥٤٨٥	٧٥٩٥١٦	٤٦٧٧٤٩٨	٦٧٦٧٥٠	٤٢٨٣٣٣٦
جنيه استرليني	٧٩١	٢٣٧٥٠	٧٣٧	١٦٦١٧	٧٤٤	٢٦٧٤٢	٧٢٧	٢٢١٣٥	٢٧٠	٦٥٨٦	٢٢٢	٥٦٩٣
دولار امركي	١٩٣٢٩٤٩	١١٩١٧٢٨٦	٢٠٣٧٩٥٠	١٢٢٢٣٣٧٧	٢١٠٩٩٨٣	١٤٥١٦٠٢٩	٢١١٦٨٧٢	١٢٩٦٤٦٦٨	٧٥٠٢٩٣	٤٣٩٨٨٧٥	٦٦٨٦٨١	٤١٤٣١٩١
يورو	٢٣١٢١	٣٤٧١٠٥	٢٤٣٤٨	٣٧٨٨٩٤	٢٤٠٦١	٣٤٣٧٤٤	٢٤٧٣٨	٥١٨٦٨٢	٨٩٥٣	٢٧٢٠٣٧	٧٨٤٧	١٣٤٤٥١
جونييه	١٢٢٥٠٠	٤١٤١٥٤	١٢٤٧٩٣	٤٢٨٠٣٧	١٣١٣٩٦	٤٦٧٩٤٦	١٣١٧٧٣	٤٧٠١٨٤	٤٦٦٧٣	١٦١٢٤١	٤١٢٧١	١٤٧٨٩٤
جنيه استرليني	٢٥	٤٣	٢٤	٤٧	٢٠	٤٥	٢٧	٣٤	٨	١٧	٨	٣٢
دولار امركي	١٢١١١٤	٤٠٧٢٧٤	١٢٣٤٩٩	٤١٨٧٠٩	١٣٠١٣٢	٤٦١٢٧٥	١٣٠٤٤٧	٤٦٣٤٩٣	٤٦٢٠٦	١٥٩٣٠٥	٤٠٨٣٨	١٤٥٠٠٢
يورو	١٣٦١	٦٨٣٧	١٢٧٠	٩٢٨١	١٢٤٤	٦٦٣٥	١٢٩٩	٦٦٥٦	٤٥٩	١٩١٩	٤٢٥	٢٨٦٠
الفروع الاخرى	١٢٢٠٠٠	٦٠١٥٩٠	١٢٩٧٩٤	٦٣٩٤٦٣	١٤٢١١٥	٧٧٥٨٤٠	١٤١٧٩٥	٧٤٤٨١٦	٤٨٦٣٥	٢٥٢٥٠٤	٤٣١٦٧	٢٣١٩٠٩
جنيه استرليني	٢٩	١٦١	٤٢	١٩٦٩	٢٤	٦٣٩	٤٨	٦٢٣	١٧	٣٦٠	١٦	١٨٩
دولار امركي	١٢١٠٧٩	٥٧٥١٨٩	١٢٨٧٩٥	٦١٩٨٦٩	١٤١٠٤٠	٧٤٩٧٧٥	١٤٠٦٤٨	٧١٢٦٤٩	٤٨٢٥٦	٢٣٩٨٦٢	٤٢٨٣٩	٢١٨٨٩٥
يورو	٨٩٢	٢٦٢٤٠	٩٥٧	١٧٦٦٦	١٠٥١	٢٥٤٢٧	١٠٩٩	٣١٥٤٤	٣٦٢	١٢٢٨٢	٣١٢	١٢٨٢٥
المجموع	٢٢٠١٣٦١	١٣٣٠٣٨٥	٢٣١٧٦٢٢	١٣٦٩٥٣٨٨	٢٤٠٨٢٩٩	١٦١٣٠٣٠٠	٢٤١٥٩٤٥	١٤٧٢٠٤٨٥	٨٥٤٨٢٤	٥٠٩١٢٤٢	٧٦١١٨٨	٤٦٦٣١٣٩
جنيه استرليني	٨٤٥	٢٣٩٥٤	٨٠٣	١٨٦٣٣	٧٨٨	٢٧٤٢٦	٨٤٢	٢٢٧٩٣	٢٩٥	٦٩٦٢	٢٤٦	٥٩١٣
دولار امركي	٢١٧٥١٤٢	١٢٨٩٩٧٤٩	٢٢٩٠٢٤٤	١٣٢٧٠٩٥٥	٢٣٨١١٥٥	١٥٧٢٧٠٧٩	٢٣٨٧٩٦٧	١٤١٤٠٨١٠	٨٤٤٧٥٥	٤٧٩٨٠٤٢	٧٥٢٣٥٨	٤٥٠٧٠٨٩
يورو	٢٥٣٧٤	٣٨٠١٨٢	٢٦٥٧٥	٤٠٥٨٠٠	٢٦٣٥٦	٣٧٥٧٩٦	٢٧١٣٦	٥٥٦٨٨٣	٩٧٧٤	٢٨٦٢٣٩	٨٥٨٤	١٥٠١٣٦

٦-١ الاعتمادات والبولص المستندية للاستيراد والتصدير (عمليات الليرات)

الفترة	الاعتمادات المفتوحة خلال الفترة		اعتمادات مستعملة		وضعية الاعتمادات بنهاية الفترة		البيالص الواردة خلال الفترة		البيالص خارجة خلال الفترة		وضعية البيالص بنهاية الفترة
	استيراد	تصدير	استيراد	تصدير	استيراد	تصدير	استيراد	تصدير	استيراد	تصدير	
	٢٠١٠	٧٧١٤.١	٦٢٨٤.٣	٧٤٤٧.٥	٦٢٣٣.٣	١٤١٢.٣	١٦٩٨.١	٣٣٩٣.٤	٦٧٤٧.٣	٢٣١.٦	
الفصل الاول ١٩٠٢.٠	١٤٤١.٤	١٧٤٣.٣	١٤٦٧.٢	١٤٤٦.٩	١٨٦٢.١	١٤٤٦.٩	١٤٤٦.٩	١٤٤٦.٩	١٦٤٨.٢	٢٠٤.٧	٤٨٦.٦
الفصل الثاني ١٩٠١.٧	١٧٢٩.١	١٩٥٣.٤	١٤٧٨.٥	١٣٠٢.٩	١٩٧٠.٥	١٣٠٢.٩	١٣٠٢.٩	١٧٣٧.٢	٢٢٥.٢	٥٠١.٤	
الفصل الثالث ٢٠٣٥.٩	١٦٥٢.١	١٨٩٧.٤	١٣١٦.٤	١٤٢٥.٢	٢٢٦٣.٩	١٤٢٥.٢	١٤٢٥.٢	١٧٧٠.٥	٢٣٧.٧	٥٣٩.٠	
الفصل الرابع ١٨٧٤.٥	١٤٦١.٨	١٨٥٣.٥	١٩٧١.٢	١٤١٢.٣	١٦٩٨.١	١٤١٢.٣	١٤١٢.٣	١٥٩١.٥	٢٣١.٦	٥٨٨.٤	
٢٠١١ ٨٢٢٥.٥	٦٢٩٦.٥	٧٩٨٠.١	٥٤٩٩.٥	١٤٠٥.٧	١٨٧٤.٨	١٤٠٥.٧	١٤٠٥.٧	٥٩٥٦.٨	٢٥٢.٦	٧٥٩.٩	
كانون ٢ ٥٩٢.٧	٣١٣.٤	٥٥٦.٢	٢٥١.٣	١٤١٩.٦	١٧٣٩.٩	١٤١٩.٦	١٤١٩.٦	٦١٧.٣	٢١٩.٢	٥٦٨.٢	
شباط ٤٨١.٠	٤٣٧.٣	٦٢٠.٥	٣٤١.٦	١٢٧٥.١	١٨١٨.٣	١٢٧٥.١	١٢٧٥.١	٤٦٧.٠	٢٢٩.٣	٦٠٣.٣	
آذار ٨٥١.٩	٥١٠.٠	٥٢٠.١	٣٩٨.٦	١٥٨٦.١	١٨٨٧.٨	١٥٨٦.١	١٥٨٦.١	٥٩٠.٨	٢٦٧.٠	٥٦٩.٤	
نيسان ٥١٨.٣	٥٣٩.٣	٦٤٤.٨	٤٥٧.٢	١٤٥١.٧	١٩٥٦.٩	١٤٥١.٧	١٤٥١.٧	٥٠٤.٣	٢٨١.٩	٥٦٠.٦	
أيار ٦٧٦.١	٨٠٧.٠	٦٧٢.٥	٤٥١.٢	١٤٤٠.٢	٢١٧٨.٣	١٤٤٠.٢	١٤٤٠.٢	٥١٠.٢	٢٣٤.٦	٦٢٢.٩	
حزيران ٦٠٠.١	٤٦٦.٦	٦٠٧.٢	٦٢٤.٩	١٤٤١.٢	١٨٨٢.٦	١٤٤١.٢	١٤٤١.٢	٤٧٢.٤	٢٢٣.١	٦٥٦.٢	
تموز ٨٦٤.٩	٨٠٠.٤	٧٧٩.٦	٤٦٦.٦	١٤٧٨.٧	٢١٦٥.١	١٤٧٨.٧	١٤٧٨.٧	٤٦٨.٣	٢٤٤.٩	٧٠٧.٨	
آب ٧٤٠.١	٣٤١.٨	٦٣١.٩	٥٧٥.٤	١٥٧٧.٢	١٩١٢.٠	١٥٧٧.٢	١٥٧٧.٢	٥٠٤.٦	٢٤١.٩	٧٤٥.٥	
أيلول ٧٧١.٦	٥٢٠.٢	٨٧٢.٤	٤٤٠.٨	١٣٩٥.٦	١٩٠٧.٥	١٣٩٥.٦	١٣٩٥.٦	٥٥٨.٤	٢٤٣.٤	٧٣٥.٧	
تشرين ١ ٦٥١.٧	٤٢٢.٠	٧١٥.٤	٥٤٩.٤	١٣١٢.٩	١٧٢٦.٠	١٣١٢.٩	١٣١٢.٩	٤٤٥.١	٢٦٤.١	٧٣٤.٥	
تشرين ٢ ٧٩٠.٤	٤٢٧.١	٧٨٣.٦	٥١٩.٣	١٣٠٧.٦	١٦٠٩.٤	١٣٠٧.٦	١٣٠٧.٦	٣٦٥.٨	٢٦٦.٥	٧٧٤.١	
كانون ١ ٦٨٦.٦	٧١١.٥	٥٧٥.٩	٤٢٣.٣	١٤٠٥.٧	١٨٧٤.٨	١٤٠٥.٧	١٤٠٥.٧	٤٥٢.٧	٢٥٢.٦	٧٥٩.٩	
٢٠١٢											
كانون ٢ ٦٢٠.٨	٥٩٨.٢	٧٣٥.٣	٥٠٥.٥	١٢٥٢.٠	١٧٩٠.٧	١٢٥٢.٠	١٢٥٢.٠	٣٤١.٧	٢٣٦.١	٧٤٨.٠	

٦-٢ أدوات الدين العام الداخلي (١)

(في نهاية الفترة، عمليات الليرات)

كانون ١ ٢٠١٠	كانون ٢ ٢٠١١	تشرين ١ ٢٠١١	تشرين ٢ ٢٠١١	أيلول ٢٠١١	كانون ٢ ٢٠١١	كانون ١ ٢٠١٢
٤٨٢٥٥.٠	٤٧٢٦٨.٠	٥٠٣٠٠.٠	٥٠٠٥٩.٠	٥٠٣٠٠.٠	٤٩٣٧٩.٠	٤٩٣٧٩.٠
٤٣٨٠٥.٠	٤٣٠٧٥.٠	٤٦٢٨٧.٠	٤٥٨٣٥.٠	٤٦٢٨٧.٠	٤٦٥٤٩.٠	٤٦٥٤٩.٠
٣٩٥٩٢.٠	٣٨٨٩٢.٠	٤١٢٧١.٠	٤١٠٥٨.٠	٤١٢٧١.٠	٤١٦٧١.٠	٤١٦٧١.٠
٣٣٩٨.٠	٣٣٨٧.٠	٤٢٩١.٠	٤٠٧٩.٠	٤٢٩١.٠	٤٠٥١.٠	٤٠٥١.٠
٨١٥.٠	٧٩٦.٠	٧٢٥.٠	٦٩٨.٠	٧٢٥.٠	٨٢٧.٠	٨٢٧.٠
٤١٥٥.٠	٣٨٩٨.٠	٣٧٥٨.٠	٣٩٩٥.٠	٣٧٥٨.٠	٣٥٣٢.٠	٣٥٣٢.٠
١٩٦٦.٠	١٨٣٠.٠	١٨٣٢.٠	١٨١٠.٠	١٨٣٢.٠	١٨٧.٠	١٨٧.٠
٢١١١.٠	١٩٦٠.٠	١٦١٣.٠	١٨٨١.٠	١٦١٣.٠	١٥٦٩.٠	١٤١٩.٠
٧٥.٠	١٠٨.٠	٣١٣.٠	٣٠٤.٠	٣١٣.٠	١٢٧.٠	٢٥٧.٠
٢٩٥.٠	٢٩٥.٠	٢٥٥.٠	٢٢٩.٠	٢٥٥.٠	٢٢٦.٠	٢٢٦.٠

٣. قروض

(١) إن الفروقات الطفيفة بين أرقام هذا الجدول والأرقام المنشورة من قبل وزارة المالية ترد إلى تصويب بعض الأرقام التي تكون نشرت سابقاً على أساس شبه نهائي حرصاً على عدم تأخير صدور هذه المعلومات. (٢) إن سندات الخزينة مسجلة بقيمتها الفعلية (القيمة الشرائية+الفوائد المتراكمة)

٧- أسعار صرف أهم العملات الأجنبية

(بالليرة اللبنانية)

ذهب (اونصة)	فضة (اونصة)	دولار كندي	ين ياباني (١٠٠)	جنيه استرليني	فرنك سويسري	يورو	دولار أمريكي	
متوسط الفترة								
								٢٠١١
٢٠٥٤٩٦١	٤٣٠٢٥	١٥١٦	١٨٢٥	٢٣٧٨	١٥٧٧	٢٠١٦	١٥٠٧.٥٠	كانون ٢
٢١٤٤٨٨٥	٥٣٩١٦	١٥٤٥	١٨٤٤	٢٤٣٧	١٦٤٠	٢١١١	١٥٠٧.٥٠	آذار
٢٣٠٤٨٨٦	٥٤٠٤١	١٥٤٢	١٨٧٤	٢٤٤٤	١٧٩٤	٢١٦٩	١٥٠٧.٥٠	حزيران
٢٦٨١١٨٧	٥٧٦٠٣	١٥٠٥	١٩٦٤	٢٣٧٩	١٧٢٥	٢٠٧٤	١٥٠٧.٥٠	أيلول
٢٤٧٨٦٣٥	٤٥٦٤٠	١٤٧٣	١٩٣٧	٢٣٥٢	١٦١٧	١٩٨٤	١٥٠٧.٥٠	كانون ١
								٢٠١٢
٢٤٩٩٣٣٥	٤٦٥٣٥	١٤٨٩	١٩٥٩	٢٣٣٩	١٦٠٥	١٩٤٧	١٥٠٧.٥٠	كانون ٢
نهاية الفترة								
								٢٠١١
٢٠١٦٤٣٢	٤٢٢١٠	١٥٠٨	١٨٣٤	٢٣٩٥	١٥٩٩	٢٠٦١	١٥٠٧.٥٠	كانون ٢
٢١٦٠٥١٩	٥٧٠٥١	١٥٥٥	١٨١٩	٢٥٢٦	١٦٤٩	٢١٤٢	١٥٠٧.٥٠	آذار
٢٢٧٦٨٩٨	٥٢٧٦٣	١٥٥٩	١٨٧٤	٢٤١٣	١٨٠٧	٢١٨٢	١٥٠٧.٥٠	حزيران
٢٤٦٣٤٨١	٤٦٩٢٨	١٤٤٦	١٩٦١	٢٣٥٣	١٦٧٤	٢٠٤٢	١٥٠٧.٥٠	أيلول
٢٣٥٣٩٦١	٤١٧٧٣	١٤٧٥	١٩٤٥	٢٣٢٥	١٦٠٣	١٩٤٩	١٥٠٧.٥٠	كانون ١
								٢٠١٢
٢٦٢٠١٨٦	٥٠٦٤٤	١٥١١	١٩٧٣	٢٣٨٠	١٦٤٩	١٩٨٧	١٥٠٧.٥٠	كانون ٢

٨- الدين العام بحسب مصادر التمويل (١)

(في نهاية الفترة)

كانون ١	كانون ٢	تشرين ١	تشرين ٢	كانون ١	كانون ٢	
٢٠١٠	٢٠١١	٢٠١١	٢٠١١	٢٠١١	٢٠١٢	
٤٨٢٥٥.٠	٤٩٣٤٠.٠	٤٩٧٣٢.٠	٥٠٠٥٩.٠	٤٧٢٦٨.٠	٤٩٣٧٩.٠	١- الدين القائم بالليرة اللبنانية (بالمليارات)
١٣١٣٠.٠	١٦٣٧٤.٠	١٦٣٦٥.٠	١٦٢٢٦.٠	١٤١٤٩.٠	١٦٥٠٧.٠	أ- المصرف المركزي
١٢٩١٢.٠	١٦٢٣٥.٠	١٦٢٢٦.٠	١٦٠٨٧.٠	١٣٩٤٤.٠	١٦٣٨٠.٠	محفظة سندات الخزينة (٢)
٢١٨.٠	١٣٩.٠	١٣٩.٠	١٣٩.٠	٢٠٥.٠	١٢٧.٠	قروض للمؤسسات العامة
٢٧٢١٤.٠	٢٥١٧٧.٠	٢٥٥٦٠.٠	٢٦٠٨٤.٠	٢٥٢٠١.٠	٢٥٠٢٦.٠	ب- المصارف
٢٧١٣٧.٠	٢٥٠٧١.٠	٢٥٤٦٠.٠	٢٥٩٩٤.٠	٢٥١١١.٠	٢٤٩٢٧.٠	سندات الخزينة (٤)
٧٧.٠	١٠٦.٠	١٠٠.٠	٩٠.٠	٩٠.٠	٩٩.٠	قروض للمؤسسات العامة
٧٩١١.٠	٧٧٨٩.٠	٧٨٠٧.٠	٧٧٤٩.٠	٧٩١٨.٠	٧٨٤٦.٠	ج- سندات القطاع غير المصرفي (٣)
١١٤١٩.٠	١٠٩٨٤.٠	١١٩٩١.٠	١٢٧١٣.٠	١١٠٦٩.٠	١٠٧١٨.٠	٢- ودائع القطاع العام
٣٦٨٣٦.٠	٣٨٣٥٦.٠	٣٧٧٤١.٠	٣٧٣٤٦.٠	٣٦١٩٩.٠	٣٨٦٦١.٠	٣- الدين الصافي بالليرة اللبنانية
٢٠٥٩٢.٠	٢٠٩١٥.٠	٢١٠٧٥.٠	٢١٠٥٢.٠	٢٠٩٥٧.٠	٢٠٨٩٣.٠	٤- الدين بالعملات الأجنبية (بملايين الدولارات)
٦٧٨٧٩.٠	٦٩٨٨٥.٠	٦٩٥١٢.٠	٦٩٠٨٢.٠	٦٧٧٩١.٠	٧٠١٥٧.٠	٥- مجموع الدين الصافي (بمليارات الليرات)

(١) المصدر : وزارة المالية ، أرقام شبه نهائية قابلة للتصحيح .

إن الفروقات الطفيفة بين أرقام هذا الجدول والأرقام المنشورة من قبل وزارة المالية ترد إلى تصويب بعض الأرقام التي تكون نشرت سابقاً على أساس شبه نهائي حرصاً على عدم تأخير صدور هذه المعلومات. (٢) سندات الخزينة مسجلة بقيمتها الفعلية (القيمة الشرائية+الفوائد المتراكمة) .

(٣) نظراً لتوسع سوق سندات الخزينة، يتعذر احصاء حيازتها من قبل غير المقيمين، ولذلك أدرجت جميع سندات الخزينة المصدر باليرة في الدين القائم بالليرة اللبنانية، والسندات المصدر بالدولار في الدين بالعملات الأجنبية. (٤) ابتداء من أيلول ١٩٩٩ تشمل هذه الأرقام صكوك المديونيات الى جانب سندات الخزينة.

٩-١ التداول بالأسهم في بورصة بيروت

(كانون الثاني - ٢٠١٢)

الشركة	الأسهم المنفذة	النسبة (%)	قيمة التنفيذ (\$)	النسبة (%)	سعر الإقفال (\$)	معدل السعر (\$)
سوليدير "أ"	٣١٦,٥٥٤	٦.٧٤	٤,٥١٨,٥٨١	١٥.٠٢	١٤.١١	١٤.٢٧
سوليدير "ب"	٤٢,٨٨٩	٠.٩١	٦٠٨,٣٥١	٢.٠٢	١٤.١٠	١٤.١٨
البنك اللبناني للتجارة	١,٠٥٤	٠.٠٢	١,٩٩٨	٠.٠١	١.٩٠	١.٩٠
البنك اللبناني للتجارة "أسهم تفضيلية" فئة "أ"	٠	٠.٠٠	٠	٠.٠٠	١٠٠.٠٠	-
البنك اللبناني للتجارة "أسهم تفضيلية" فئة "ب"	١٣,٧٠٠	٠.٢٩	١,٣٧٠,٠٠٠	٤.٥٥	١٠٠.٠٠	١٠٠.٠٠
بنك عوده - سرادار	١,٢٦٦,٦٨٧	٢٦.٩٦	٧,٢٢٢,٦١١	٢٤.٠١	٥.٧٠	٥.٧٠
بنك عوده - سرادار "GDR"	١٣٤,٥٥٨	٢.٨٦	٨٠١,١٦٠	٢.٦٦	٥.٩٩	٥.٩٥
بنك عوده "أسهم تفضيلية" فئة "د"	٣,٤٥٠	٠.٠٧	٣٦,٢٢٥	٠.١٢	١٠.٥٠	١٠.٥٠
بنك عوده "أسهم تفضيلية" فئة "هـ"	١,٠٠٠	٠.٠٢	١٠٠,٥٠٠	٠.٣٣	١٠٠.٥٠	١٠٠.٥٠
بنك بيروت	٤,٠٢٣	٠.٠٩	٧٧,٦٤٦	٠.٢٦	١٩.٣٠	١٩.٣٠
بنك بيروت "أسهم تفضيلية" فئة "د"	٨,٣٠٠	٠.١٨	٢١٧,٨٧٥	٠.٧٢	٢٦.٢٥	٢٦.٢٥
بنك بيروت "أسهم تفضيلية" فئة "هـ"	٧,٧٠٠	٠.١٦	٢٠٠,٢٠٠	٠.٦٧	٢٦.٠٠	٢٦.٠٠
بنك بيروت "أسهم تفضيلية" فئة "H"	١٣,٦٠٠	٠.٢٩	٣٤٠,٠٠٠	١.١٣	٢٥.٠٠	٢٥.٠٠
بنك بيبيلوس	١,٣٥٣,٧٩١	٢٨.٨١	٢,١٦٠,١٢٦	٧.١٨	١.٦٠	١.٦٠
بنك بيبيلوس GDR	٠	٠.٠٠	٠	٠.٠٠	٧٧.٥٠	-
بنك بيبيلوس "أسهم تفضيلية" ٢٠٠٨	١,٢٥٠	٠.٠٣	١٢٦,٧٥٠	٠.٤٢	١٠١.٤٠	١٠١.٤٠
بنك بيبيلوس "أسهم تفضيلية" ٢٠٠٩	١٠,٤٩٧	٠.٢٢	١,٠٦٣,٠٤٧	٣.٥٣	١٠١.٥٠	١٠١.٢٧
بنك بيمو	٦,٠٠٠	٠.١٣	١٣,٢٠٠	٠.٠٤	٢.٢٠	٢.٢٠
بنك بيمو "أسهم تفضيلية"	٠	٠.٠٠	٠	٠.٠٠	١٠٠.٠٠	-
بنك لبنان والمهجر "GDR"	١,٢٠٠,٩٦٣	٢٥.٥٦	٨,٨٩٩,٠٦٦	٢٩.٥٩	٧.٤٧	٧.٤١
بنك لبنان والمهجر	٣٠٨,١١٧	٦.٥٦	٢,٢٦٠,٧٠٣	٧.٥٢	٧.٤٠	٧.٣٤
بنك لبنان والمهجر "أسهم تفضيلية ٢٠١١"	٠	٠.٠٠	٠	٠.٠٠	١٠.١٣	-
ريمكو	٠	٠.٠٠	٠	٠.٠٠	٢.٥٠	-
هولسيم لبنان	٣,٤٢٠	٠.٠٧	٥٦,٢٩٢	٠.١٩	١٦.٢٠	١٦.٤٦
الإسمنت الأبيض لحامله	١,٠٠٠	٠.٠٢	٣,٤٠٠	٠.٠١	٣.٤٠	٣.٤٠
الإسمنت الأبيض إسمي	٠	٠.٠٠	٠	٠.٠٠	٢.٤١	-
صندوق بيروت التفضيلي	٠	٠.٠٠	٠	٠.٠٠	١٠٣.٨٠	-
المجموع	٤,٦٩٨,٥٥٣	١٠٠	٣٠,٠٧٧,٧٣٢	١٠٠	-	-

٩-٢ شهادات إيداع عالية

إقفال كانون الأول ٢٠١١	إقفال كانون الثاني ٢٠١٢	إستحقاق	الكمية		بنك البحر المتوسط (٧ سنوات)
			سعر	فائدة	
١٠٤.٩٦	١٠٣.٩٩	١٤/١٢/٢٠١٢	٣٠٠ مليون \$	٣.٩١%	بنك البحر المتوسط (٧ سنوات)
١١٨.٠٢	١١٧.٤٦	٢٥/٠٤/٢٠١٥	٢٠٠ مليون \$	٤.١١%	مصرف لبنان (١٠ سنوات)

٣-٩ سندات دين المصارف بالعملات الأجنبية

إقفال كانون الثاني ٢٠١٢			إقفال كانون الأول ٢٠١١			إستحقاق	الكمية	Eurobonds
هامش	فائدة %	سعر	هامش	فائدة %	سعر			
٦٩٣	٦.٩٣	١٠٣.٥٠	٦٩٣	٦.٩٣	١٠٣.٥٠	٠١/٠٧/٢٠١٢	١٠٠ مليون \$	Subordinated Notes (سنوات ١٠) Byblos Bank

٤-٩ أدوات مالية مختلفة

% التغيير	معدل السعر	إقفال كانون الثاني ٢٠١٢	معدل السعر	إقفال كانون الأول ٢٠١١	
-٢.٣٨	١٣.٩٦	١٣.٨٢ - ١٤.٠٩ \$	١٤.٣٠	١٤.٢٩ - ١٤.٣٠ \$	GDR (سوليدير)
٣.١٧	٧.٤٩	٧.٤٧ - ٧.٥٠ \$	٧.٢٦	٧.١١ - ٧.٤٠ \$	GDR (لبنان والمهجر)
٢.٩٥	٥.٩٤	٥.٩٣ - ٥.٩٥ \$	٥.٧٧	٥.٥٥ - ٥.٩٩ \$	GDR (عوده - سردار)
٠.٠٠	٩٠.٠٠	... - ٩٠.٠٠ \$	٩٠.٠٠	... - ٩٠.٠٠ \$	GDR (بيبلوس)



مصرف لبنان