



BANQUE DU LIBAN

Département des Statistiques et des Recherches Économiques

BULLETIN MENSUEL

Janvier 2012

Numéro 212

SYNTHÈSE

(Les pourcentages représentent les variations annuelles, sauf mention contraire)

L'indicateur synthétique de la Banque du Liban s'est inscrit à 249,8 en janvier 2012, contre 265,5 le mois précédent et 254,4 en janvier 2011. Au cours du mois, la balance des paiements s'est soldée par un déficit de 289,8 millions de dollars, comparé à un déficit de 772,1 millions de dollars en janvier 2011. Sur un an, le bilan consolidé des banques commerciales s'est accru de 11,3% et le taux de dollarisation des dépôts a atteint 65,9% fin janvier. Sur les comptes en livre libanaise, les taux créditeurs et débiteurs ont accusé un repli. Sur les comptes en dollar, les taux débiteurs ont baissé, alors que les taux créditeurs ont légèrement augmenté.

- ▲ La **balance des paiements** s'est soldée, en janvier 2012, par un déficit équivalent à 289,8 millions de dollars. Ceci s'est traduit par une baisse des avoirs extérieurs nets de la Banque du Liban et des banques et institutions financières pour un montant respectif de 103,0 millions et 186,8 millions de dollars. La balance des paiements avait enregistré un déficit de 772,1 millions de dollars en janvier 2011, ainsi qu'un déficit cumulé de 1 996,2 millions de dollars pour l'année 2011.
- ▲ Selon les chiffres publiés par le Ministère des finances, la **dette publique** totale nette a enregistré une hausse de 272 milliards de livres en janvier 2012, atteignant 70 157 milliards de livres à la fin du mois. Cette évolution résulte d'une augmentation de la dette publique nette libellée en livre libanaise et d'une baisse de la dette publique libellée en devises. En effet, la dette en livre s'est accrue de 305 milliards de livres, s'élevant à 38 661 milliards fin janvier, alors que la dette en devises a régressé de 22 millions de dollars, s'inscrivant à 20 893 millions à la fin du mois. Fin janvier 2012, la croissance annuelle de la dette publique totale nette, de la dette en livre libanaise et de la dette en devises a respectivement atteint 3,5%, 6,8% et 0,3%.
- ▲ Les **réserves brutes en devises de la Banque du Liban** ont atteint 33 320,9 millions de dollars fin janvier 2012, suite à une augmentation annuelle de 7,1% ou 2 199 millions de dollars. La valeur totale des réserves extérieures, y compris l'or, s'est élevée à 49 350,2 millions de dollars. Sur le marché de Beyrouth, le **cours du dollar** s'est maintenu au taux moyen de 1 507,50 livres libanaises au cours du mois.
- ▲ Les **taux d'intérêt** sur les catégories de bons du Trésor sont restés inchangés en janvier 2012, à l'exception des bons à 6 mois. À la fin du mois, les taux se sont inscrits à 3,93% sur les bons à 3 mois, 4,49% sur les bons à 6 mois (-1 point de base), 4,81% sur les bons à 12 mois, 5,34% sur les bons à 24 mois et 5,94% sur les bons à 36 mois. Sur la livre, les taux bancaires débiteurs et créditeurs ont respectivement fléchi de 19 et 3 points de base, s'inscrivant à 7,19% et 5,60%. Sur le dollar, les taux débiteurs ont baissé, alors que les taux créditeurs ont enregistré une légère augmentation. Ainsi, le taux débiteur moyen pondéré s'est inscrit à 6,99%, en repli de 3 points de base, alors que le taux créditeur moyen a atteint 2,87%, en hausse de 4 points de base.
- ▲ En janvier 2012, l'**agrégat M3** a atteint 146 969 milliards de livres, avec une croissance annuelle de 6,5%, contre 5,5% fin décembre 2011 et 5,9% fin novembre. Les crédits bancaires au secteur privé sont restés le facteur principal de création monétaire. En ce qui concerne les composantes de la masse monétaire, les dépôts en livres ont repris leur croissance et augmenté de 5,4%, après une contraction de 4 mois d'affilée. Quant à l'agrégat en devises M3-M2, il s'est amélioré de 7,3%.
- ▲ Le **bilan consolidé des banques commerciales** a atteint 215 349 milliards de livres fin janvier 2012, enregistrant ainsi une hausse annuelle de 11,3%, contre 9,0% fin décembre 2011. Les dépôts du secteur privé, résident et non-résident, ainsi que les crédits au secteur privé, ont respectivement augmenté de 10,0% et 14,7%. Le **taux de dollarisation** des dépôts bancaires s'est maintenu au taux enregistré fin décembre 2011, soit 65,9%.
- ▲ Le déficit de la **balance commerciale** s'est allégé de 22,8% en janvier 2012, totalisant 1 105,9 millions de dollars. En valeur, les importations ont diminué de 15,9%, s'inscrivant à 1 453,8 millions de dollars, alors que les exportations ont progressé de 17,1%, atteignant 347,9 millions de dollars.
- ▲ Les **livraisons de ciment**, indicateur de l'activité actuelle du secteur de la construction, ont diminué de 23,1%, alors que les surfaces couvertes par les **permis de construire**, indicateur de son activité potentielle, se sont légèrement accrues de 1,0% par rapport à janvier 2011.
- ▲ Sur un an, la production d'**énergie électrique** a enregistré une baisse de 7,6% en janvier 2012, s'inscrivant à 959,8 millions de kWh.
- ▲ A l'**Aéroport International de Beyrouth**, le trafic aérien est resté quasi stable. Par contre, le nombre de passagers s'est renforcé de 16,4%, les arrivées, les départs et les passages en transit s'étant améliorés de 17,6%, 15,1% et 37,5%. Quant au volume du fret aérien, il s'est élargi de 13,6%.
- ▲ Par rapport à janvier 2011, le trafic maritime au **Port de Beyrouth** s'est contracté de 8,3%, alors que le volume total du fret maritime n'a pas enregistré de changement perceptible.

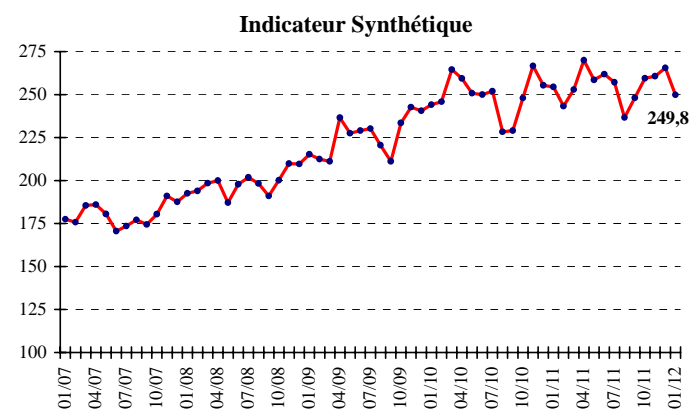
DIAGNOSTIC

L'INDICATEUR SYNTHETIQUE DE LA BDL

L'indicateur synthétique de la Banque du Liban s'est inscrit à 249,8 en janvier 2012, contre 265,5 le mois précédent et 254,4 en janvier 2011, enregistrant ainsi une baisse annuelle de 1,8%.

▲ **Indicateur Synthétique** (Moyenne 1993=100)

	Indice	Changement Mensuel (%)	Changement Annuel (%)
Jan-2011	254,4	-0,4	4,2
Fév-2011	243,2	-4,4	-1,1
Mars-2011	252,9	4,0	-4,4
Avril-2011	269,9	6,7	4,1
Mai-2011	258,5	-4,2	3,1
Juin-2011	261,8	1,3	4,8
Juil-2011	257,1	-1,8	2,1
Août-2011	236,7	-7,9	3,7
Sep-2011	248,1	4,8	8,3
Oct-2011	259,5	4,6	4,6
Nov-2011	260,6	0,4	-2,3
Déc-2011	265,5	1,9	3,9
Jan-2012	249,8	-5,9	-1,8



COMPENSATION DES CHÈQUES

La valeur totale des chèques compensés a augmenté de 5,3% en janvier 2012. La valeur des chèques libellés en devises et en livres libanaises a respectivement progressé de 5,8% et 3,4%. La part des chèques compensés libellés en devises a atteint 78,9% du total des chèques, soit une légère augmentation de 0,5%.

Sur un an, la valeur des chèques rejetés a enregistré une hausse de 4,8%, représentant 2,0% de la valeur totale des chèques fin janvier 2012.

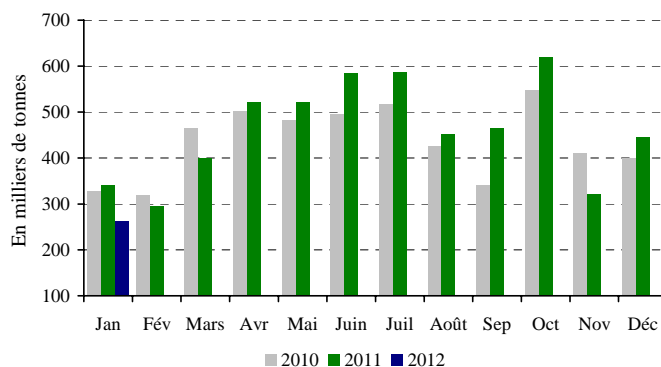
SECTEUR RÉEL

LA CONSTRUCTION ET L'IMMOBILIER

Les livraisons de ciment, indicateur de l'activité actuelle du secteur de la construction, ont diminué de 23,1%, alors que les surfaces couvertes par les permis de construire, indicateur de son activité potentielle, se sont

légèrement accrues de 1,0% par rapport à janvier 2011.

Livraisons de Ciment



Source: Sociétés de Ciment

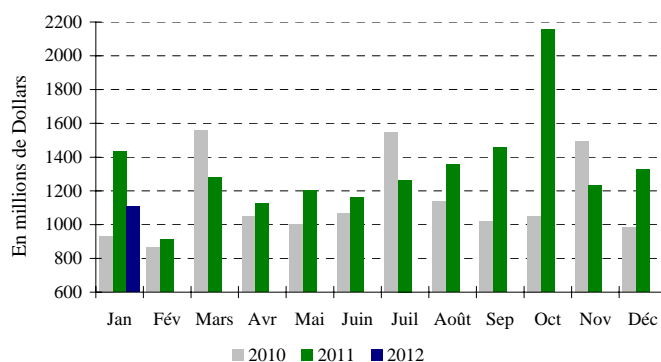
Les taxes foncières perçues au cours du mois de janvier ont augmenté de 14,0%, atteignant 74,4 milliards de livres.

LE COMMERCE EXTERIEUR

Le déficit de la balance commerciale s'est allégé de 22,8% en janvier 2012, totalisant 1 105,9 millions de dollars. En valeur, les exportations ont progressé de 17,1%, atteignant 347,9 millions de dollars, alors que les importations ont diminué de 15,9%, s'inscrivant à 1 453,8 millions de dollars.

Les recettes douanières perçues au cours du mois ont reculé de 7,8%, s'inscrivant à 188,8 milliards de livres.

Déficit Commercial



Source: Conseil Supérieur des Douanes

En janvier 2012, les importations libanaises des principaux pays d'origine se sont réparties comme suit:

▲ **Importations par pays d'origine** (millions de dollars)

	Jan 2011	% du total	Jan 2012	% du total
Italie	110,5	6,4	153,4	10,6
Chine	119,6	6,9	126,7	8,7
France	122,4	7,1	120,1	8,3
Etats-unis	334,7	19,4	106,1	7,3
Allemagne	78,7	4,6	83,3	5,7
Autres pays	963,4	55,7	864,3	59,5
Total importations	1 729,3	100	1 453,8	100

Principaux Indicateurs (Toutes les variations en % sont comparées à la même période de l'année précédente)							
	Moy-2009	Déc-2010	Moy-2010	Janv-2011	Déc-2011	Moy-2011	Janv-2012
Chèques compensés en L.L. ¹							
(en millions de L.L.)	1 396 885	1 925 527	1 697 842	1 816 952	2 064 573	1 790 140	1 879 276
Variation en %	18,96	20,41	21,54	10,78	7,22	5,44	3,43
Chèques compensés en devises ^{1**}							
(en millions de \$)	3 773	4 364	4 492	4 407	5 091	4 821	4 663
Variation en %	4,92	-8,17	19,04	-0,72	16,65	7,33	5,80
Total chèques compensés ^{**}							
(en millions de L.L.)	7 084 682	8 504 888	8 468 877	8 461 199	9 739 621	9 057 553	8 908 958
Demandes d'information à la Centrale des Risques ¹							
Total	14 939	11 709	15 731	15 356	14 997	17 519	15 502
Variation en %	22,55	-13,56	5,30	0,80	28,08	11,36	0,95
Permis de construire ^{2**}							
(en mètres carrés)	1 194 976	1 931 289	1 467 334	924 022	1 704 912	1 367 940	932 980
Variation en %	-10,51	-34,06	22,79	42,53	-11,72	-6,77	0,97
Livraisons de ciment ^{3**}							
(en tonnes)	408 121	399 621	435 552	341 792	445 835	462 481	262 981
Variation en %	16,07	25,24	6,72	4,67	11,56	6,18	-23,06
Taxes foncières perçues ⁴							
(en millions de L.L.)	55 490	104 269	77 000	65 242	112 369	75 773	74 382
Variation en %	6,88	-0,56	38,76	-0,65	7,77	-1,59	14,01
Importations ^{5**}							
(en millions de L.L.)	2 041 034	2 217 414	2 257 455	2 607 778	2 510 637	2 533 221	2 192 352
Variation en %	0,65	6,55	10,60	38,88	13,22	12,22	-15,93
Exportations ^{5**}							
(en millions de L.L.)	437 870	521 273	492 688	447 904	509 227	536 026	524 633
Variation en %	0,17	-4,99	12,52	-5,14	-2,31	8,80	17,13
Déficit Commercial ^{**}							
	1 603 164	1 696 140	1 764 767	2 159 873	2 001 410	1 997 195	1 667 719
Variation en %	0,78	10,68	10,08	53,67	18,00	13,17	-22,79
Recettes douanières ^{5*}							
(en millions de L.L.)	230 398	226 293	237 210	204 831	189 667	190 018	188 772
Variation en %	64,85	-3,44	2,96	-7,12	-16,19	-19,89	-7,84
Production d'électricité (réseau EDL) ⁶							
(en millions de kWh)	993	998	1 038	1 039	916	1 033	960
Variation en %	6,53	-0,20	4,54	-3,49	-8,25	-0,50	-7,60
Importations de dérivés pétroliers ^{7***}							
(en tonnes métriques)	433 915	520 625	458 265	429 636	513 223	471 477	344 736
Variation en %	28,26	54,11	5,61	-13,01	-1,42	2,88	-19,76
Marchandises au Port de Beyrouth ^{8**}							
Total	541 170	531 865	539 300	574 536	593 439	568 776	573 655
Variation en %	9,74	-6,78	-0,35	10,60	11,58	5,47	-0,15
Arrivée (tonnes)	471 056	451 778	458 731	494 787	511 776	489 914	494 160
Départ (tonnes)	55 749	70 887	68 340	66 459	73 001	66 507	66 065
Transit/zone franche (tonnes)	14 365	9 200	12 228	13 290	8 662	12 355	13 430
Passagers (AIB) ⁹							
Total	415 453	423 624	462 729	369 735	445 968	471 179	430 472
Variation en %	22,03	-1,63	11,38	0,01	5,27	1,83	16,43
Arrivée	207 684	233 562	229 956	155 533	247 811	234 602	182 973
Variation en %	23,04	1,18	10,72	-1,04	6,10	2,02	17,64
Départ	205 058	186 592	229 413	210 035	193 272	231 734	241 768
Variation en %	22,18	-5,24	11,88	0,73	3,58	1,01	15,11
Transit	2 711	3 470	3 359	4 167	4 885	4 843	5 731
Variation en %	-28,92	18,96	23,89	4,02	40,78	44,16	37,53

* A partir de juillet 1995, la valeur du dollar douanier (800 L.L.) a été remplacée par le cours officiel du dollar. ** Chiffres mis à jour par le secteur privé. *** A dater début Janvier 1997, les données préliminaires sont mises à jour pour inclure les secteurs public et privé.

Sources: ¹BDL. ²Ordre des Ingénieurs de Beyrouth et Tripoli. ³Sociétés de Ciment. ⁴Ministère des Finances. ⁵Conseil Supérieur de Douanes. ⁶EDL. ⁷Direction Générale du Pétrole. ⁸Port de Beyrouth. ⁹Aéroport International de Beyrouth.

En janvier 2012, les exportations libanaises vers les principaux pays de destination se sont réparties comme suit:

Exportations par pays de destination (millions de dollars)

	Jan 2011	% du total	Jan 2012	% du total
Suisse	28,3	9,5	71,0	20,4
Afrique du Sud	26,9	9,1	58,1	16,7
Belgique	10,1	3,4	31,5	9,0
Arabie Saoudite	21,0	7,1	22,5	6,5
Emirats Arabes Unis	33,3	11,2	20,1	5,8
Autres pays	177,4	59,7	144,8	41,6
Total exportations	297,0	100	347,9	100

Importations (millions de dollars)

Sections	Jan 2011	% du total	Jan 2012	% du total
Produits alimentaires	294,3	17,0	253,8	17,5
Textiles	44,6	2,6	46,3	3,2
Peaux, cuirs et plastiques artificielles	5,1	0,3	5,2	0,4
Bois et ouvrage en bois	19,7	1,1	20,3	1,4
Produits chimiques/pharmaceutiques	129,2	7,5	148,9	10,2
Papiers et ouvrages en papier	43,2	2,5	25,5	1,8
Produits en pierre, plâtre, ciment	27,3	1,6	29,7	2,0
Métaux et produits dérivés	684,2	39,6	399,6	27,5
Machines et matériel électrique	284,2	16,4	293,0	20,2
Produits de la bijouterie	109,9	6,4	134,0	9,2
Autres	87,5	5,1	97,5	6,7
Total	1 729,3	100	1 453,8	100

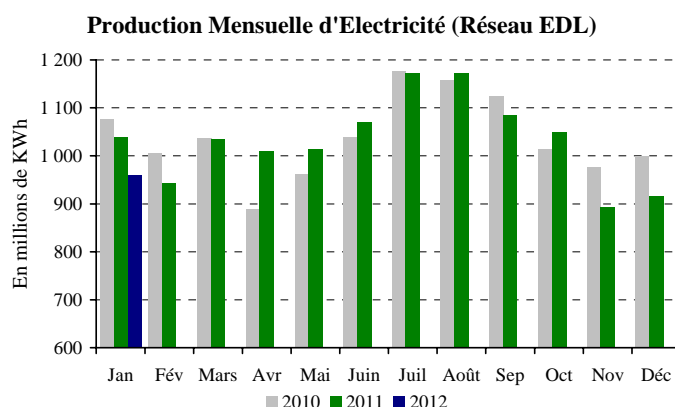
Exportations (millions de dollars)

Sections	Jan 2011	% du total	Jan 2012	% du total
Produits alimentaires	42,2	14,2	43,5	12,5
Textiles	9,5	3,2	8,0	2,3
Peaux, cuirs et plastiques artificielles	0,7	0,2	1,4	0,4
Bois et ouvrage en bois	0,9	0,3	0,9	0,3
Produits chimiques/pharmaceutiques	10,7	3,6	14,1	4,1
Papiers et ouvrages en papier	16,2	5,4	11,9	3,4
Produits en pierre, plâtre, ciment	2,9	1,0	2,6	0,7
Métaux et produits dérivés	56,3	19,0	45,5	13,1
Machines et matériel électrique	54,1	18,2	37,4	10,7
Produits de la bijouterie	82,8	27,9	166,8	47,9
Autres	20,8	7,0	15,9	4,6
Total	297,0	100	347,9	100

Source: Conseil Supérieur de Douanes

L'ENERGIE

Sur un an, la production d'énergie électrique a enregistré une baisse de 7,6% en janvier 2012, s'inscrivant à 959,8 millions de kWh.

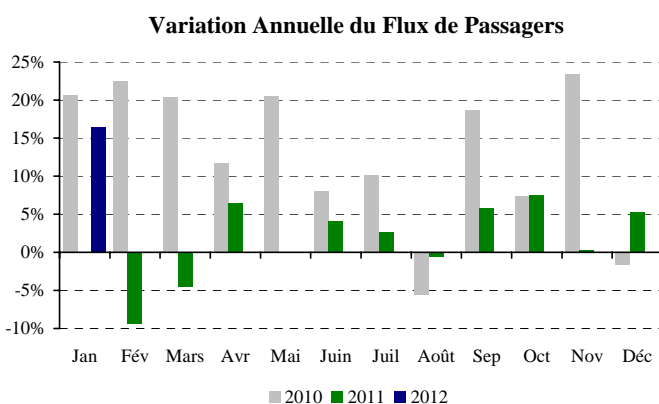


Source: Electricité du Liban

LE TRANSPORT

A l'Aéroport International de Beyrouth, le trafic aérien est resté quasi stable. Par contre, le nombre de passagers s'est renforcé de 16,4%, les arrivées, les départs et les passages en transit s'étant améliorés de 17,6%, 15,1% et 37,5%.

Quant au volume du fret aérien, il s'est élargi de 13,6%, les marchandises débarquées et embarquées s'étant respectivement accrues de 13,9% et 13,1%.



Source: Aéroport International de Beyrouth

Le trafic maritime au Port de Beyrouth s'est contracté de 8,3%, alors que le volume total du fret maritime n'a pas enregistré de changement perceptible. En effet, les marchandises débarquées et embarquées ont enregistré une légère baisse respective de 0,1% et 0,6%, alors que les marchandises en transit ont augmenté de 1,1%.

SECTEUR MONÉTAIRE

LES AVOIRS EXTERIEURS NETS DU SYSTEME BANCAIRE

La balance des paiements s'est soldée, en janvier 2012, par un déficit équivalent à 289,8 millions de dollars. Ceci s'est traduit par une baisse des avoirs extérieurs nets de la Banque du Liban et des banques et institutions

financières pour un montant respectif de 103,0 millions et 186,8 millions de dollars. La balance des paiements avait enregistré un déficit de 772,1 millions de dollars en janvier 2011, ainsi qu'un déficit cumulé de 1 996,2 millions de dollars pour l'année 2011.

LES RESERVES OFFICIELLES EN DEVISES

Les réserves brutes en devises de la Banque du Liban ont atteint 33 320,9 millions de dollars fin janvier 2012, suite à une augmentation annuelle de 7,1% ou 2 199 millions de dollars. La valeur totale des réserves extérieures, y compris l'or, s'est élevée à 49 350,2 millions de dollars. Sur le marché de Beyrouth, le cours du dollar s'est maintenu au taux moyen de 1 507,50 livres libanaises au cours du mois.

LES TAUX D'INTERET

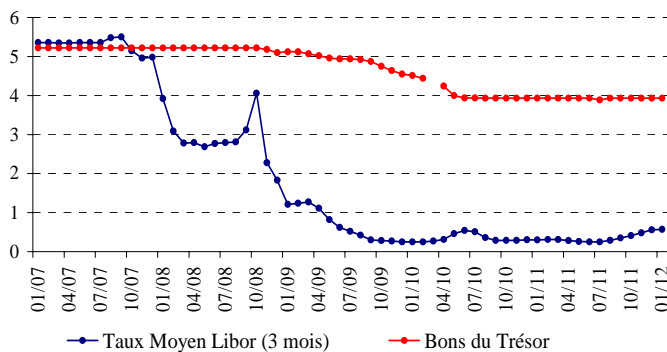
Les taux d'intérêt sur les catégories de bons du Trésor sont restés inchangés en janvier 2012, à l'exception des bons à 6 mois. À la fin du mois, les taux se sont inscrits à 3,93% sur les bons à 3 mois, 4,49% sur les bons à 6 mois (-1 point de base), 4,81% sur les bons à 12 mois, 5,34% sur les bons à 24 mois et 5,94% sur les bons à 36 mois.

Sur la livre, les taux bancaires débiteurs et créditeurs ont respectivement fléchi de 19 et 3 points de base, s'inscrivant à 7,19% et 5,60%.

Sur le dollar, les taux débiteurs ont baissé, alors que les taux créditeurs ont enregistré une légère augmentation. Ainsi, le taux débiteur moyen pondéré s'est inscrit à 6,99%, en repli de 3 points de base, alors que le taux créditeur moyen a atteint 2,87%, en hausse de 4 points de base.

En conséquence, l'écart d'intérêt débiteur sur la livre et le dollar s'est rétréci, passant de 0,36 point en décembre 2011 à 0,20 point en janvier 2012. De même, l'écart d'intérêt créditeur sur la livre et le dollar est passé au cours de la même période de 2,80 points à 2,73 points.

Ecart d'Intérêt entre les Bons du Trésor à 3 mois et le Libor



La moyenne du taux Libor à 3 mois a atteint 0,57% en janvier 2012, contre 0,56% en décembre 2011 et 0,48% en novembre 2011.

Au cours du mois, les taux sur les certificats de dépôt à 45 et 60 jours émis par la Banque du Liban sont restés inchangés, se stabilisant respectivement à 3,57% et

3,85%. D'autre part, les taux d'escompte et de prise en pension ont été maintenus par la banque centrale à 10,00%, taux en vigueur depuis décembre 2009.

LA MASSE MONETAIRE

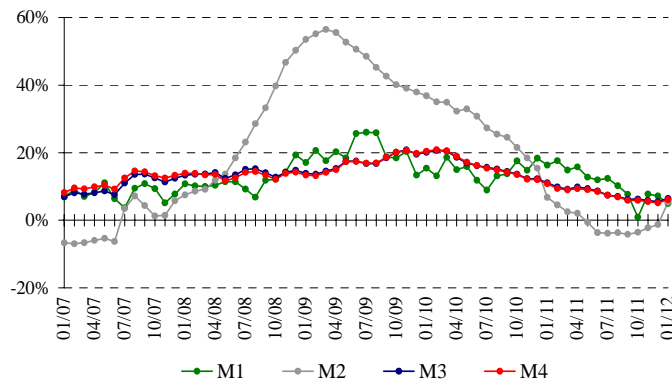
En janvier 2012, l'agrégat M3 a atteint 146 969 milliards de livres, avec une croissance annuelle de 6,5%, contre 5,5% fin décembre 2011 et 5,9% fin novembre.

Les crédits bancaires au secteur privé sont restés le facteur principal de création monétaire. En ce qui concerne les composantes de la masse monétaire, les dépôts en livres ont repris leur croissance et augmenté de 5,4%, après une contraction de 4 mois d'affilée. Quant à l'agrégat en devises M3-M2, il s'est amélioré de 7,3%.

★ Variations de la Masse Monétaire sur un an (en %)

	M1	M2	M3	M4
Janvier 2011	16,33	6,76	11,09	10,80
Février 2011	17,61	4,55	9,86	9,43
Mars 2011	14,82	2,52	9,17	8,94
Avril 2011	15,74	2,06	9,85	9,32
Mai 2011	12,72	-0,58	9,37	9,05
Juin 2011	11,96	-3,70	8,64	8,49
Juillet 2011	12,39	-3,90	7,44	7,36
Août 2011	10,18	-3,70	7,09	6,89
Septembre 2011	7,70	-4,17	6,19	5,88
Octobre 2011	0,86	-3,60	6,28	5,86
Novembre 2011	7,76	-2,26	5,85	5,53
Décembre 2011	7,16	-1,28	5,52	5,14
Janvier 2012	4,96	5,31	6,46	6,06

Variation de la Masse Monétaire



LA DETTE PUBLIQUE

Selon les chiffres publiés par le Ministère des finances, la dette publique totale nette a enregistré une hausse de 272 milliards de livres en janvier 2012, atteignant 70 157 milliards de livres à la fin du mois.

Cette évolution résulte d'une augmentation de la dette publique nette libellée en livre libanaise et d'une baisse de la dette publique libellée en devises. En effet, la dette en livre s'est accrue de 305 milliards de livres, s'élevant à 38 661 milliards fin janvier, alors que la dette en devises a régressé de 22 millions de dollars, s'inscrivant à 20 893 millions à la fin du mois.

Fin janvier 2012, la croissance annuelle de la dette publique totale nette, de la dette en livre libanaise et de la dette en devises a respectivement atteint 3,5%, 6,8% et 0,3%.

Bons du Trésor par catégorie (en % du total)

	3 mois	6 mois	12 mois	24 mois et plus
Janvier 2011	0,23	4,17	3,90	91,70
Février 2011	0,22	3,74	3,65	92,39
Mars 2011	0,21	3,63	3,64	92,52
Avril 2011	0,20	0,90	3,33	95,57
Mai 2011	0,26	0,98	3,26	95,50
Juin 2011	0,33	1,53	3,32	94,82
Juillet 2011	0,31	2,26	3,57	93,87
Août 2011	0,47	3,06	3,65	92,82
Septembre 2011	0,63	3,22	3,66	92,49
Octobre 2011	0,61	3,77	3,63	91,98
Novembre 2011	0,45	3,67	3,01	92,86
Décembre 2011	0,26	3,20	1,81	94,74
Janvier 2012	0,52	2,89	1,89	94,70

L'ACTIVITÉ BANCAIRE

LE BILAN CONSOLIDÉ DES BANQUES

Le bilan consolidé des banques commerciales a atteint 215 349 milliards de livres fin janvier 2012, enregistrant ainsi une hausse mensuelle de 1,62%, contre 0,82% en décembre 2011; sur un an, il s'est accru de 11,25%.

LE VOLUME DES CREDITS

a- Les banques commerciales

Au cours du mois, les crédits octroyés par les banques commerciales au secteur privé, résident et non résident, ont augmenté de 2,87% en janvier 2012, après une baisse de 0,57% en décembre 2011. Sur un an, ils ont enregistré une hausse de 14,73%, atteignant 61 065 milliards de livres fin janvier 2012. Ces crédits se sont répartis comme suit:

- Les crédits en livre libanaise se sont accrus de 1,53% en janvier 2012, contre 1,05% en décembre 2011, s'élevant à 13 016 milliards de livres à la fin du mois. Sur un an, ils ont progressé de 25,26%, représentant 21,32% du total des crédits consentis, contre 19,52% en janvier 2011.
- Les crédits en devises ont augmenté de 3,25% au cours du mois, après une diminution de 1,01% le mois précédent. En expansion annuelle de 12,18%, ils ont totalisé 31 862 millions de dollars fin janvier 2012.

b- Les banques d'affaires

Les crédits octroyés par les banques d'affaires se sont élevés à 1 737 milliards de livres fin janvier 2012, en progression mensuelle de 0,44%, contre 1,80% en décembre 2011. Sur un an, leur volume s'est élargi de 0,44%.

LE VOLUME DES DEPOTS

a- Les banques commerciales

Les dépôts du secteur privé, résident et non résident, auprès des banques commerciales, ont augmenté de 0,84% en janvier 2012, contre 1,38% le mois précédent. Sur un an, ils se sont améliorés de 9,95%, s'élevant à 175 912 milliards de livres fin janvier 2012. Ces dépôts se sont répartis comme suit:

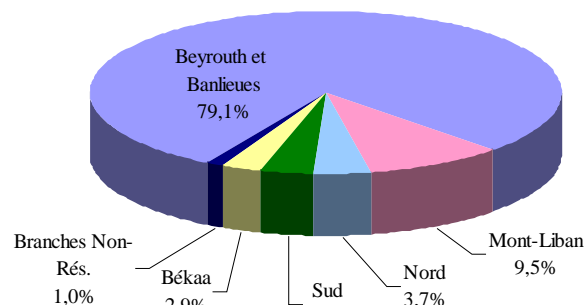
- Les dépôts en livre libanaise ont augmenté de 0,96% en janvier 2012, contre 0,90% en décembre 2011, atteignant 60 016 milliards fin janvier. Sur un an, ils se sont accrus de 8,01%, représentant 34,12% du total des dépôts bancaires, contre 34,73% fin janvier 2011.
- Les dépôts en devises ont augmenté de 0,78% en janvier 2012, contre 1,62% en décembre 2011. En augmentation annuelle de 10,99%, ils ont totalisé 76 854 millions de dollars fin janvier 2012.

b- Les banques d'affaires

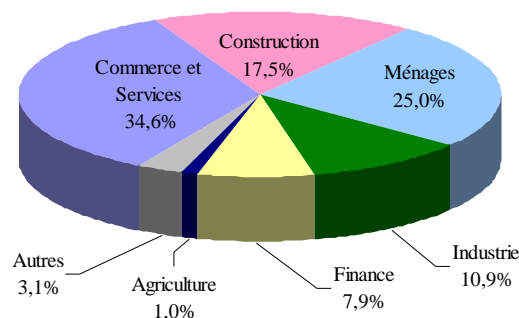
Au cours du mois, les dépôts du secteur privé auprès des banques d'affaires ont fléchi de 1,99%, contre (-2,71%) en décembre 2011. Sur un an, le total des dépôts s'est contracté de 23,74%, passant de 5 072 milliards de livres fin janvier 2011 à 3 868 milliards fin janvier 2012.

LA DISTRIBUTION DES CREDITS

Distribution des Crédits par Région



Distribution des Crédits par Secteur



LE RATIO CREDITS - DEPOTS

Fin janvier 2012, le total des crédits a atteint 34,71% du total des dépôts, contre 33,27% fin janvier 2011. Ces crédits se sont répartis de la manière suivante:

- Ratio crédits-dépôts en livres: 21,69%, contre 18,70%.
- Ratio crédits-dépôts en devises: 41,46%, contre 41,02%.

LES FONDS PROPRES

En janvier 2012, les fonds propres du secteur bancaire ont augmenté de 0,38%, contre 2,02% en décembre 2011. Sur un an, ils ont progressé de 14,28%, s'élevant à 16 223 milliards de livres fin janvier 2012.

Le ratio fonds propres/actif total des banques commerciales a diminué en janvier 2012, s'inscrivant à 7,53% à la fin du mois, contre 7,63% fin décembre 2011 et 7,33 % fin janvier 2011.

Le ratio fonds propres/total des dépôts a baissé, passant à 9,22% fin janvier 2012, contre 9,26% fin décembre 2011 et 8,87% fin janvier 2011.

De même, le ratio fonds propres/total des crédits a reculé, s'inscrivant à 26,57% à la fin du mois, contre 27,23% fin décembre 2011 et 26,67% fin janvier 2011.

LES TAUX DE DOLLARISATION

Le taux de dollarisation des dépôts bancaires a régressé, s'inscrivant à 65,88% fin janvier 2012, contre 65,92% fin décembre 2011 et 65,27% fin janvier 2011.

Par contre, le taux de dollarisation des crédits bancaires a augmenté, atteignant 78,68% fin janvier 2012, contre 78,40% fin décembre 2011 et 80,48% fin janvier 2011.

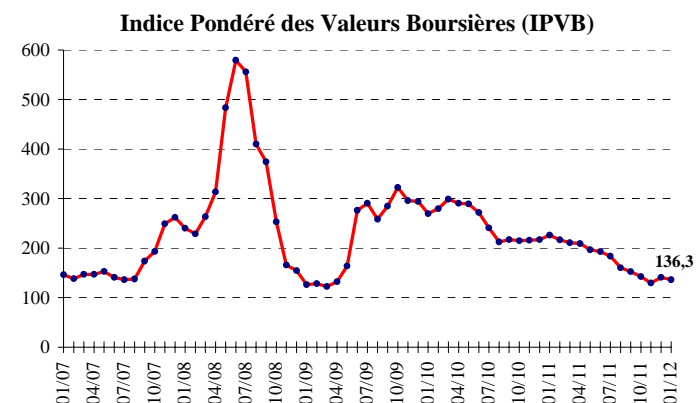
MARCHÉS FINANCIERS

En janvier 2012, l'indice pondéré des valeurs boursières de la BDL a fléchi de 3,15%, clôturant le mois à 136,34 points, contre 140,78 points le mois précédent. Quant aux actions échangées, elles ont diminué en volume et en valeur.

Au cours du mois, aucun certificat de dépôt interne ou externe n'a été émis ou n'est parvenu à échéance.

▲ *Indice pondéré des valeurs boursières* (Jan 1996=100)

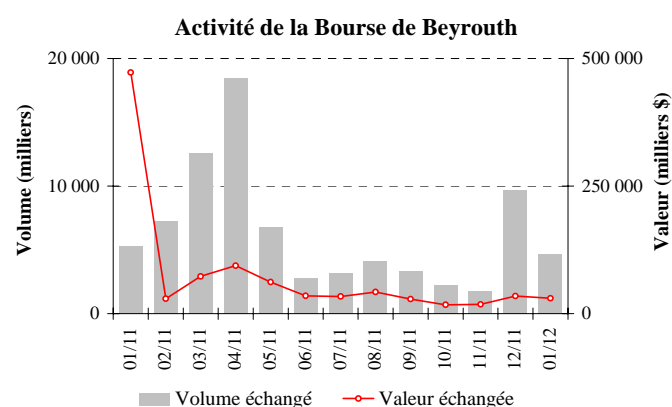
Janvier 2011	226,32
Février 2011	216,51
Mars 2011	210,68
Avril 2011	209,34
Mai 2011	196,69
Juin 2011	192,88
Juillet 2011	183,73
Août 2011	160,22
Septembre 2011	152,59
Octobre 2011	142,64
Novembre 2011	129,40
Décembre 2011	140,78
Janvier 2012	136,34



LA BOURSE DE BEYROUTH

▲ *Bourse de Beyrouth*

Date	Actions échangées		Capitalisation du marché (milliards de dollars)
	Volume (millions)	Valeur (millions de dollars)	
Jan-2011	5,32	47,63	13,56
Fév-2011	7,28	29,31	12,98
Mars-2011	12,56	72,87	12,98
Avril-2011	18,45	94,09	12,80
Mai-2011	6,67	62,01	12,58
Juin-2011	2,80	34,88	12,24
Juillet-2011	3,19	33,65	12,16
Août-2011	4,13	42,51	11,99
Sep-2011	3,30	28,43	11,56
Oct-2011	2,25	17,47	11,35
Nov-2011	1,75	18,19	11,16
Déc-2011	9,69	34,34	11,19
Jan-2012	4,70	30,08	11,20



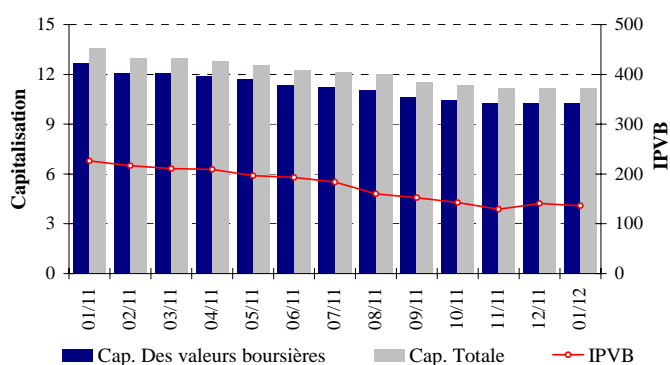
Le Comité de la Bourse de Beyrouth a décidé l'introduction, la négociation et la cotation sur le marché officiel de la BSE, à partir du 27 janvier 2012, des 400 000 actions privilégiées de catégorie A et des 550 000 actions privilégiées de catégorie B émises par la Banque BLC S.A.L., chaque action ayant à la souscription initiale une valeur nominale de 100 dollars.

Le volume des actions échangées en janvier 2012 s'est contracté de 51,51%, atteignant 4,699 millions d'actions, contre 9,690 millions le mois précédent. De même, la valeur des actions échangées a diminué de 12,40%, s'inscrivant à 30,078 millions de dollars en janvier 2012, contre 34,36 millions de dollars en décembre 2011.

En ce qui concerne le volume des actions échangées au cours du mois, les actions émises par la Banque Byblos S.A.L se sont placées en tête avec 28,81%. En terme de valeur, les récépissés de dépôt globaux ou GDRs émis par la Banque BLOM S.A.L. se sont placés en tête avec 29,59%.

En janvier 2012 comme en décembre 2011, aucune transaction n'a été effectuée sur les euro-obligations du Trésor cotées en bourse.

IPVB et Capitalisation de la Bourse de Beyrouth



La capitalisation de l'ensemble des actions des sociétés membres de la Bourse de Beyrouth a enregistré une hausse mensuelle de 0,08%, atteignant 11,197 milliards de dollars en janvier 2012, contre 11,188 milliards en décembre 2011.

De même, la valeur marchande des actions cotées a augmenté de 0,05%, passant de 10,285 milliards de dollars en décembre 2011 à 10,291 milliards de dollars en janvier 2012.

LES ACTIONS PRIVILEGIEES

Emetteur	Type	Prix	Volume (milliers)	Valeur (millions de \$)
Bank of Beirut	Actions privilégiées "D"	25 \$	4 000	100
	Actions privilégiées "E"	25 \$	2 400	60
	Actions privilégiées "H"	25 \$	5 400	135
Banque BEMO	Actions privilégiées	100 \$	200	20
Banque BLOM	Actions privilégiées 2011	10 \$	20 000	200
Banque Audi-Saradar	Actions privilégiées "D"	10 \$	12 500	125
	Actions privilégiées "E"	100 \$	1 250	125
Banque BLC	Actions privilégiées "A"	100 \$	400	40
	Actions privilégiées "B"	100 \$	550	55
Banque Byblos	Actions privilégiées 2008	100 \$	2 000	200
	Actions privilégiées 2009	96 \$	2 000	192

LES GDRS

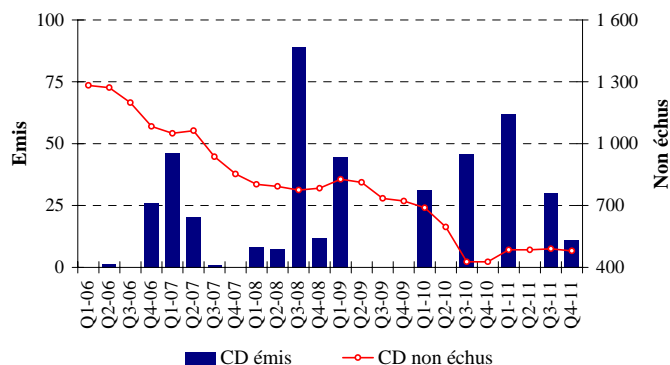
En janvier 2012, les cours des GDRs émis par la Banque BLOM et la Banque Audi-Saradar se sont respectivement améliorés de 3,17% et 2,95%, les premiers variant entre 7,11 et 7,50 dollars, et les derniers entre 5,55 et 5,99 dollars. Par contre, les cours des GDRs émis par Solidere se sont repliés fin janvier 2012 de 2,38%, variant entre 13,82 et 14,30 dollars. Quant aux cours des GDRs émis par la Banque Byblos, ils se sont maintenus à 90 dollars.

LES CERTIFICATS DE DEPOT

Au cours du mois, aucune émission de certificats de dépôt interne ou externe n'a été lancée ou n'est parvenue à échéance.

Par conséquent, la valeur totale des certificats non échus (sur les marchés interne et externe) est restée stable en janvier 2012, se maintenant à 480,30 millions de dollars (dont 180,3 millions sur le marché interne).

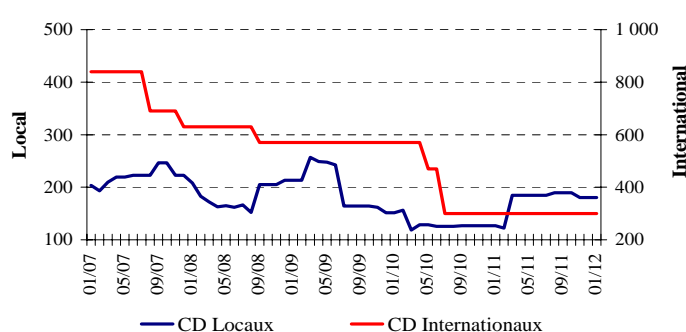
Certificats de Dépôt émis et non échus



* Certificats de Dépôt (millions de dollars)

Emis	Non Echus			Nombre de Banques	
	Marché Interne	Marché Externe	Total		
Décembre 11	-	180,3	300	480,3	5
Janvier 12	-	180,3	300	480,3	5

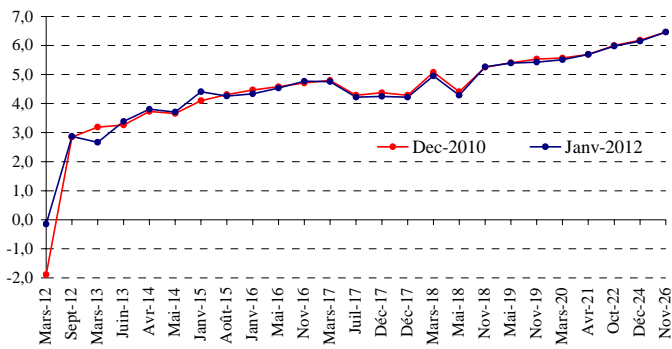
Emission des Certificats de Dépôt sur le marché local et international



LES OBLIGATIONS DU TRESOR EN DEVISES

La valeur totale des euro-obligations du Trésor libanais a augmenté, atteignant 19,566 milliards de dollars fin janvier 2012, contre 19,548 milliards de dollars fin décembre 2011.

La courbe des rendements des Obligations du Trésor émises en dollars



LES OBLIGATIONS EN DEVISES DES BANQUES COMMERCIALES

Au cours du mois, les cours des obligations non privilégiées émises par la Banque Byblos sont restés inchangés.

De même, la valeur des obligations émises sur le marché interne par des institutions financières s'est stabilisée, se maintenant à 16,192 millions de dollars fin janvier 2012.

Obligations du Trésor émises en devises

	Echéance	Clôture de Décembre 2011			Clôture de Janvier 2012		
		Prix	Rendement	Ecart	Prix	Rendement	Ecart
4 ans (600 millions de dollars)	19/03/2012	101,97	-1,89	0	101,00	-0,15	0
6 ans (535,639 millions d'euros)	12/04/2012	100,73	3,02	308	100,75	1,80	171
5 ans (200 millions de dollars)	20/07/2012	101,68	-1,89	0	105,39	-7,46	0
8 ans (600 millions de dollars)	07/09/2012	103,25	2,85	279	102,85	2,87	281
5 ans (875 millions de dollars)	12/03/2013	106,87	3,19	308	107,00	2,67	256
8 ans (650 millions de dollars)	20/06/2013	107,60	3,26	315	107,00	3,39	328
5 ans (18,483 millions de dollars) <i>BT Spéciaux</i>	25/03/2014	-	-	-	-	-	-
8 ans (676,902 millions de dollars)	14/04/2014	107,88	3,73	346	107,45	3,81	360
6 ans (881,612 millions de dollars)	02/05/2014	111,80	3,66	339	111,30	3,71	350
5 ans (250 millions de dollars)	15/01/2015	105,01	4,10	370	104,00	4,41	411
5 ans (15,985 millions de dollars) <i>BT Spéciaux</i>	22/04/2015	-	-	-	-	-	-
5 ans (6,930 millions de dollars) <i>BT Spéciaux</i>	15/07/2015	-	-	-	-	-	-
7 ans (500 millions de dollars)	06/08/2015	113,79	4,31	391	113,68	4,26	395
5 ans (8,098 millions de dollars) <i>BT Spéciaux</i>	30/11/2015	-	-	-	-	-	-
15 ans (750 millions de dollars)	19/01/2016	114,75	4,47	358	115,00	4,34	404
15 ans (400 millions de dollars)	11/05/2016	127,50	4,58	369	127,25	4,53	379
5 ans (500 millions de dollars)	02/11/2016	100,13	4,71	383	99,88	4,77	402
8 ans (1 500 millions de dollars)	20/03/2017	119,16	4,80	392	119,07	4,76	401
10 ans (300 millions de dollars)	20/07/2017	98,32	4,29	340	98,45	4,22	347
7 ans (1 500 000 millions de livres libanaises)	18/12/2017	103,74	7,12	-	103,70	7,12	-
15 ans (950 millions de dollars)	27/12/2017	101,86	4,37	348	102,14	4,25	350
15 ans (2 007,511 millions de dollars)	31/12/2017	99,16	4,29	340	99,36	4,22	347
15 ans (700 millions de dollars)	05/03/2018	99,59	5,08	369	100,25	4,95	365
15 ans (200 millions de dollars)	27/05/2018	101,82	4,41	301	102,13	4,29	299
8 ans (500 millions de dollars)	12/11/2018	99,46	5,25	386	99,31	5,27	397
7 ans (445 millions d'euros)	28/11/2018	100,00	5,35	401	99,90	5,36	410
8 ans (650 millions de dollars)	20/05/2019	103,56	5,41	402	103,61	5,39	409
7 ans (500 millions de dollars)	28/11/2019	99,50	5,53	414	100,13	5,43	414
10 ans (1 200 millions de dollars)	09/03/2020	105,22	5,57	418	105,60	5,51	421
15 ans (2 092,469 millions de dollars)	12/04/2021	118,20	5,69	379	118,10	5,69	383
12 ans (1 540 millions de dollars)	04/10/2022	100,81	6,00	410	100,97	5,98	411
15 ans (250 millions de dollars)	03/12/2024	107,26	6,18	427	107,47	6,15	428
15 ans (375 millions de dollars)	27/11/2026	101,37	6,46	455	101,29	6,46	460

1. SITUATION MONETAIRE

(en fin de période et en milliards de livres libanaises)

	Déc 2010	Jan 2011	Oct 2011	Nov 2011	Déc 2011	Jan 2012
Circulation Fiduciaire	2 712,9	2 564,3	2 620,1	2 608,0	2 891,0	2 643,9
Dépôts à vue en L.L.	3 015,4	2 949,3	2 970,0	3 380,7	3 247,4	3 143,2
M1	5 728,3	5 513,6	5 590,1	5 988,6	6 138,4	5 787,1
Autres Dépôts en L.L.	53 673,5	50 449,8	51 543,6	51 928,7	52 504,7	53 145,5
M2	59 401,9	55 963,4	57 133,7	57 917,4	58 643,0	58 932,6
Dépôts en devises	79 292,8	81 938,6	87 592,2	86 963,5	87 639,7	87 725,9
Obligations	215,1	143,6	382,4	325,6	292,9	310,5
M3	138 909,8	138 045,6	145 108,3	145 206,4	146 575,6	146 969,0
M4*	146 820,8	145 963,6	152 857,3	153 013,4	154 364,6	154 815,0
Créances nettes sur le s. extérieur	66 535,7	64 404,9	67 844,4	66 799,2	65 463,7	67 457,4
Créances nettes sur le s. public	48 878,1	48 268,2	50 022,3	50 329,3	50 909,1	51 125,5
Différences de change	-11 170,2	-10 208,0	-15 647,8	-15 471,4	-13 284,7	-15 775,1
Créances sur le secteur privé	47 828,7	47 467,5	52 926,6	53 438,8	54 163,8	54 805,2
Autres postes nets	-13 162,6	-11 887,1	-10 037,2	-9 889,6	-10 676,3	-10 644,0
TOTAL	138 909,8	138 045,6	145 108,3	145 206,4	146 575,6	146 969,0

*M4=M3+Bons du Trésor détenus par le secteur non-bancaire; M3 et M4 comprennent les Obligations à partir du mois de juillet 1996.

1.1 AVOIRS ET ENGAGEMENTS DU SYSTEME BANCAIRE EN OR ET EN DEVICES

(en fin de période et en millions de dollars)

	Déc 2010	Jan 2011	Oct 2011	Nov 2011	Déc 2011	Jan 2012
Banque du Liban	43 939,4	43 223,5	48 700,1	48 934,6	47 574,2	49 132,6
Or	13 010,0	12 335,8	15 904,7	15 834,8	14 400,7	16 029,4
Reserves en devises	31 163,3	31 121,9	33 022,0	33 326,2	33 391,6	33 320,9
Engagements extérieurs	233,9	234,2	226,6	226,4	218,1	217,6
Banques commerciales	2 741,7	2 312,5	-1 193,6	-2 119,6	-1 579,6	-1 816,6
Créances sur les banques N.R	15 843,8	15 359,2	14 489,5	13 403,5	14 629,8	14 715,8
Créances sur les N.R	4 613,1	5 228,9	5 714,9	5 756,6	5 150,2	5 843,2
Autres avoirs extérieurs	5 270,4	4 749,0	5 713,2	5 717,3	5 716,7	5 719,4
Dépôts des banques N.R	4 500,6	5 318,2	6 478,5	6 515,4	5 813,4	6 292,7
Dépôts des N.R	18 485,0	17 706,3	20 632,6	20 481,7	21 262,9	21 802,4
Banques à Moyen et Long Terme	- 249,4	- 217,8	- 216,6	- 239,3	- 162,7	- 115,4
Créances sur le secteur extérieur	406,9	369,0	383,5	359,0	350,8	334,6
Engagements extérieurs	656,4	586,8	600,1	598,3	513,5	449,9

NB: N.R = non résidents

1.2 DEPOTS DU SECTEUR PRIVE DANS LES BANQUES COMMERCIALES

(en fin de période et en milliards de livres libanaises)

	Déc 2010	Jan 2011	Oct 2011	Nov 2011	Déc 2011	Jan 2012
Dépôts des Résidents	133 743,4	133 295,5	141 038,9	141 197,0	142 385,4	143 044,9
- Dépôts des Résidents en L.L.	55 036,7	51 942,2	54 147,7	54 949,3	55 388,7	55 897,5
- Dépôts des Résidents en devises	78 706,8	81 353,3	86 891,3	86 247,7	86 996,7	87 147,4
Dépôts des Non Résidents	27 866,2	26 692,2	31 103,7	30 876,1	32 053,9	32 867,2
- Dépôts des Non Résidents en L.L.	4 373,6	3 622,6	3 931,8	3 964,5	4 056,6	4 118,7
- Dépôts des Non Résidents en devises	23 492,6	23 069,6	27 172,0	26 911,6	27 997,3	28 748,4
Total dépôts en L.L.	59 410,3	55 564,8	58 079,4	58 913,7	59 445,3	60 016,2
Total dépôts en devises	102 199,4	104 422,9	114 063,2	113 159,4	114 994,0	115 895,8
Grand Total	161 609,6	159 987,7	172 142,7	172 073,1	174 439,3	175 912,1

1.3 RESULTATS DE LA BALANCE COMMERCIALE ET DE LA BALANCE DES PAIEMENTS

(en millions de dollars)

	Imports (C.A.F.)	Exports (F.A.B.)	Balance Commerciale	BDL	Banques	Balance des Paiements**
2010	17 963,8	4 252,9	-13 711,0	3 201,1	123,4	3 324,5
2011	20 158,3	4 265,5	-15 892,8	2 270,7	-4 266,9	-1 996,2
Janvier	1 729,3	297,0	-1 432,3	- 367,9	- 404,2	- 772,1
Février	1 217,5	304,2	- 913,3	97,7	5,6	103,3
Mars	1 631,3	353,6	-1 277,7	65,0	204,6	269,6
Avril	1 500,8	375,0	-1 125,8	119,1	- 317,7	- 198,6
Mai	1 578,2	376,6	-1 201,6	- 249,6	- 195,6	- 445,2
Juin	1 571,3	410,9	-1 160,3	- 108,4	672,2	563,8
Juillet	1 678,9	415,5	-1 263,4	602,8	- 910,1	- 307,3
Août	1 719,3	363,2	-1 356,1	1 692,5	-2 143,3	- 450,8
Septembre	1 779,5	334,2	-1 445,3	116,3	- 418,0	- 301,7
Octobre	2 508,3	351,1	-2 157,2	- 175,9	- 413,9	- 589,8
Novembre	1 579,1	346,5	-1 232,6	399,2	- 958,1	- 558,9
Décembre	1 664,9	337,7	-1 327,2	79,9	611,6	691,5
2012						
Janvier	1 453,8	347,9	-1 105,9	- 103,0	- 186,8	- 289,8

NB: Ces valeurs sont sujettes à modification.

** Les différences de change du dollar par rapport aux diverses monnaies sont exclues; les avoirs extérieurs nets des banques spécialisées et des institutions financières sont inclus depuis Janvier 1995.

2. BILAN DE LA BANQUE DU LIBAN

(en fin de période et en milliards de livres)

	Déc 2010	Jan 2011	Oct 2011	Nov 2011	Déc 2011	Jan 2012
Actif						
Avoirs Extérieurs	62 723,6	61 260,6	69 973,9	70 324,6	68 162,5	70 512,7
-Or	19 612,5	18 596,2	23 976,3	23 870,9	21 709,0	24 164,2
-Devises	43 111,1	42 664,4	45 997,6	46 453,6	46 453,4	46 348,5
-Autres avoirs extérieurs						
Concours au secteur privé	349,9	351,3	379,4	380,1	380,1	361,7
Concours aux banques commerciales	1 122,3	892,7	2 048,5	2 047,8	2 047,2	2 071,2
Concours aux institutions financières	14,0	13,6	51,7	51,7	51,7	51,7
Crédits au secteur public	218,1	204,7	138,6	139,2	139,8	127,0
Portefeuille titres	17 681,2	19 157,4	19 584,6	19 739,8	19 846,9	19 990,7
Immobilisations	403,9	399,8	349,6	351,0	357,7	358,7
Actifs non classés	11 867,8	12 397,8	15 463,1	15 815,9	14 986,5	14 800,2
TOTAL	94 380,8	94 677,8	107 989,4	108 850,1	105 972,3	108 274,0
Passif						
Circulation fiduciaire hors BDL	3 088,3	2 960,1	3 083,5	3 086,1	3 283,3	3 111,5
Dépôts des banques commerciales	57 365,9	59 228,0	65 830,5	67 357,0	68 787,9	69 615,8
Dépôts des banques spécialisées et des institutions financières	2 193,2	2 000,6	1 026,5	1 028,2	963,8	928,9
Dépôts du secteur privé	45,2	41,5	40,3	47,7	42,4	40,8
Comptes du secteur public	9 311,7	8 852,5	9 993,7	9 310,7	7 984,6	7 744,2
Différences de change	11 170,2	10 208,0	15 647,8	15 471,4	13 284,7	15 775,1
Engagements extérieurs	352,6	353,1	341,5	341,3	328,8	328,0
Autres Engagements à Long terme	2 503,0	2 503,4	2 503,4	2 502,7	2 503,3	2 503,9
Titres autre que les actions	3 015,0	3 015,0	3 015,0	3 015,0	3 015,0	3 015,0
Fonds propres	4 279,3	4 279,4	4 211,1	4 211,1	4 555,8	4 555,8
Passifs non classés	1 056,5	1 236,2	2 296,1	2 478,9	1 222,6	655,0
TOTAL	94 380,8	94 677,8	107 989,4	108 850,1	105 972,3	108 274,0

3. BILAN CONSOLIDE DES BANQUES COMMERCIALES

(en fin de période et en milliards de livres)

	Déc 2010	Jan 2011	Oct 2011	Nov 2011	Déc 2011	Jan 2012
Actif						
Réserves	61 153,5	62 280,4	69 317,3	70 769,2	71 535,4	72 921,3
Caisse	375,4	395,8	463,3	478,2	392,3	467,6
Dépôts à la BDL	60 778,2	61 884,6	68 854,0	70 291,1	71 143,1	72 453,6
Créances sur le secteur privé	45 702,1	45 342,1	50 510,5	51 021,2	51 594,4	52 256,2
En livres	10 381,6	10 391,2	12 484,2	12 687,6	12 820,5	13 016,4
En devises	35 320,5	34 950,9	38 026,3	38 333,5	38 773,9	39 239,8
Créances sur le secteur public	44 192,3	41 746,1	45 007,9	44 438,4	44 055,1	43 872,8
Créances sur le secteur extérieur	38 783,9	38 195,5	39 070,8	37 502,8	38 436,3	39 614,8
Immobilisations	4 187,6	5 627,0	5 090,6	5 158,4	5 130,8	5 169,5
Actifs non classés	335,3	380,2	1 362,5	1 304,8	1 166,2	1 514,5
TOTAL	194 354,7	193 571,3	210 359,6	210 194,7	211 918,2	215 349,0
Passif						
Dépôts du secteur privé résident	133 743,4	133 295,5	141 038,9	141 197,0	142 385,4	143 044,9
Dépôts à vue en livres	2 950,8	2 895,5	2 924,4	3 334,2	3 200,6	3 105,6
Autres dépôts en livres	52 085,8	49 046,7	51 223,3	51 615,0	52 188,1	52 792,0
Dépôts en devises	78 706,8	81 353,3	86 891,3	86 247,7	86 996,7	87 147,4
Dépôts du secteur public	2 107,4	2 215,6	2 718,8	2 680,2	2 999,1	2 973,9
Dépôts du sect. privé non résident	27 866,2	26 692,2	31 103,7	30 876,1	32 053,9	32 867,2
Engagements envers le secteur financier non résident	6 784,7	8 017,2	9 766,4	9 822,0	8 763,7	9 486,2
Autres engagements financiers	411,8	372,1	747,4	689,8	661,4	655,1
Compte capital	13 901,0	14 196,0	15 753,7	15 841,4	16 161,5	16 223,1
Passifs non classés	9 540,2	8 782,7	9 230,8	9 088,3	8 893,2	10 098,6
TOTAL	194 354,7	193 571,3	210 359,6	210 194,7	211 918,2	215 349,0

NB: N.R= non résidents

4.1 TAUX D'INTERET : BANQUES COMMERCIALES

(en pourcentage)

Période	Taux débiteurs et créditeurs (LL)					Taux Inter bancaires (LL) Fin de période	Taux débiteurs et créditeurs (\$)					Libor 3 mois Moyenne de Période
	Escompte et avances	Comptes chèques et comptes courants	Epargne à vue	Epargne et comptes à terme	Taux créditeurs moyens		Escompte et avances	Comptes chèques et comptes courants	Epargne à vue	Epargne et comptes à terme	Taux créditeurs moyens	
2010												
Jan	8,91	1,32	3,76	6,87	6,61	3,00	7,26	0,48	1,06	3,46	3,04	0,25
Déc	7,91	1,04	2,78	5,97	5,68	2,75	6,74	0,45	0,93	3,26	2,80	0,30
2011												
Jan	7,71	0,96	3,02	5,89	5,63	2,75	7,14	0,42	0,92	3,24	2,84	0,30
Fév	7,71	1,02	3,22	5,92	5,63	2,75	7,01	0,47	0,87	3,33	2,90	0,31
Mars	7,73	1,09	2,98	5,92	5,63	2,75	7,24	0,41	1,00	3,24	2,82	0,31
Avr	7,73	0,98	3,26	5,90	5,64	2,75	7,05	0,37	1,02	3,26	2,84	0,28
Mai	7,67	0,95	3,22	5,92	5,64	2,75	7,04	0,34	0,98	3,25	2,84	0,26
Juin	7,59	1,12	2,92	5,94	5,62	2,75	6,98	0,34	0,92	3,29	2,81	0,25
Juil	7,33	0,97	2,64	5,87	5,59	2,75	7,03	0,30	0,97	3,29	2,86	0,25
Août	7,53	0,92	2,62	5,81	5,53	3,00	7,16	0,31	0,93	3,22	2,80	0,29
Sep	7,37	0,96	2,72	5,85	5,58	3,00	6,92	0,35	0,91	3,26	2,84	0,35
Oct	7,27	0,92	2,90	5,84	5,60	2,75	7,10	0,36	0,88	3,23	2,82	0,41
Nov	7,31	0,94	2,73	5,84	5,59	2,75	6,99	0,38	0,87	3,26	2,84	0,48
Déc	7,38	1,05	2,73	5,91	5,63	2,75	7,02	0,44	0,93	3,31	2,83	0,56
2012												
Jan	7,19	0,93	2,84	5,86	5,60	2,75	6,99	0,41	0,88	3,28	2,87	0,57

4.2 LIBOR ET TAUX D'INTERET SUR LES BONS DU TRESOR

(en fin de période et en pourcentage)

Ecart entre les Taux Effectifs sur les Bons à 3 mois et le Libor

	Jan	Fév	Mars	Avr	Mai	Juin	Juil	Août	Sep	Oct	Nov	Dec
2009	3,91	3,88	3,80	3,91	4,14	4,32	4,42	4,50	4,57	4,47	4,37	4,30
2010	4,26	4,19	4,17	3,93	3,54	3,40	3,43	3,57	3,64	3,64	3,64	3,63
2011	3,63	3,62	3,62	3,65	3,67	3,68	3,68	3,64	3,58	3,52	3,45	3,37
2012	3,36											

Taux d'interêt sur les bons du trésor *

Période	3 mois		6 mois		12 mois		24 mois	36 mois	Taux Repo
	Nominal	Effectif	Nominal	Effectif	Nominal	Effectif	Coupon	Coupon	
2008	5,04	5,10	6,86	7,10	7,05	7,58	8,26	9,00	12,00
2009	4,50	4,55	5,56	5,72	5,42	5,73	6,32	7,10	10,00
2010	3,89	3,93	4,42	4,52	4,59	4,81	5,34	5,94	10,00
2011									
Jan	3,89	3,93	4,42	4,52	4,59	4,81	5,34	5,94	10,00
Nov	3,89	3,93	4,40	4,50	4,59	4,81	5,34	5,94	10,00
Déc	3,89	3,93	4,40	4,50	4,59	4,81	5,34	5,94	10,00
2012									
Jan	3,89	3,93	4,39	4,49	4,59	4,81	5,34	5,94	10,00

* Des bons du Trésor à 4 ans et 5 ans ont été émis en mars 2005 à des taux de 10.3 et 11.3 pour cent respectivement.

5.1 CHEQUES COMPENSES EN LIVRES (Nombre en milliers, valeur en milliards de livres.)

Branche	BEYROUTH		JOUNIEH		TRIPOLI		SAIDA		ZAHLE		TYR		TOTAL	
	Nb	Valeur	Nb	Valeur	Nb	Valeur	Nb	Valeur	Nb	Valeur	Nb	Valeur	Nb	Valeur
2010	2 954,4	18 374,7	180,5	592,8	104,2	413,8	76,5	339,9	114,2	352,6	82,0	300,3	3 511,8	20 374,1
Q1	701,5	4 397,3	43,1	140,9	29,6	112,7	18,4	82,2	26,1	83,6	19,4	68,7	838,1	4 885,4
Q2	723,3	4 391,0	44,3	144,9	28,5	108,9	19,4	77,9	27,5	81,9	21,4	75,5	864,3	4 880,1
Q3	744,7	4 681,7	46,1	143,0	24,1	105,9	20,5	93,7	32,3	100,3	22,3	84,1	890,0	5 208,8
Q4	784,8	4 904,7	47,0	164,0	22,0	86,3	18,2	86,0	28,4	86,8	19,0	72,0	919,4	5 399,8
2011	3 195,7	19 524,8	180,6	612,5	94,7	380,0	71,5	337,8	107,6	338,5	72,5	288,0	3 722,5	21 481,7
Jan	254,1	1 649,6	14,8	61,2	7,2	28,3	5,4	29,7	7,7	24,9	5,6	23,2	294,7	1 817,0
Fév	237,7	1 629,2	13,6	45,1	6,8	22,0	5,0	26,5	7,3	21,2	5,4	22,9	275,7	1 766,9
Mars	276,8	1 793,1	15,3	53,3	8,0	32,3	6,1	30,1	8,7	27,1	6,3	25,0	321,2	1 960,9
Avr	260,9	1 590,2	14,8	49,8	7,3	30,0	5,8	26,8	8,1	24,7	6,0	27,9	302,9	1 749,3
Mai	270,1	1 570,9	15,3	46,9	7,9	31,6	5,9	27,3	8,6	26,7	6,2	22,1	314,0	1 725,6
Juin	279,7	1 580,0	16,0	51,5	8,3	31,2	6,4	28,7	9,2	28,6	6,4	23,3	325,9	1 743,4
Juil	279,6	1 662,9	15,8	50,6	8,3	35,4	6,3	31,1	10,0	30,7	6,4	24,3	326,4	1 834,9
Août	256,6	1 503,4	14,6	45,7	7,8	29,2	6,0	27,9	9,5	30,3	6,0	23,9	300,4	1 660,2
Sep	277,1	1 561,6	15,7	50,8	8,5	32,3	6,3	28,5	10,0	29,9	6,5	26,0	324,1	1 729,1
Oct	270,8	1 679,9	15,1	53,0	8,3	38,7	6,4	29,5	9,7	33,5	6,2	24,2	316,5	1 858,8
Nov	253,3	1 415,3	14,0	48,4	7,8	30,8	5,7	23,9	9,3	29,9	5,7	22,7	295,7	1 571,2
Déc	279,1	1 888,7	15,6	56,1	8,6	38,3	6,2	27,8	9,5	31,0	5,9	22,6	325,0	2 064,6
2012														
Jan	255,3	1 720,6	13,9	48,0	8,0	41,6	5,8	23,3	8,1	25,7	5,4	20,1	296,5	1 879,3

5.2 CHEQUES COMPENSES EN DEVISES

(Nombre en unité, valeur en milliers de dollars)

	Q1-2011		Q2-2011		Q3-2011		Q4-2011		Déc-2011		Jan-2012	
	Nombre	Valeur	Nombre	Valeur	Nombre	Valeur	Nombre	Valeur	Nombre	Valeur	Nombre	Valeur
Beyrouth	1956861	12288141	2063035	12627888	2134788	14886515	2142377	13505485	759516	4677498	676750	4283336
Livre Sterling	791	23750	737	16617	744	26742	767	22135	270	6586	222	5693
Dollar E.U	1932949	11917286	2037950	12232377	2109983	14516029	2116872	12964668	750293	4398875	668681	4143191
Euro	23121	347105	24348	378894	24061	343744	24738	518682	8953	272037	7847	134451
Jounieh	122500	414154	124793	428037	131396	467946	131773	470184	46673	161241	41271	147894
Livre Sterling	25	43	24	47	20	45	27	34	8	17	8	32
Dollar E.U	121114	407274	123499	418709	130132	461275	130447	463493	46206	159305	40838	145002
Euro	1361	6837	1270	9281	1244	6625	1299	6656	459	1919	425	2860
Autres branches	122000	601590	129794	639463	142115	775840	141795	744816	48635	252504	43167	231909
Livre Sterling	29	161	42	1969	24	639	48	623	17	360	16	189
Dollar E.U	121079	575189	128795	619869	141040	749775	140648	712649	48256	239862	42839	218895
Euro	892	26240	957	17626	1051	25427	1099	31544	362	12282	312	12825
TOTAL	2201361	13303885	2317622	13695388	2408299	16130300	2415945	14720485	854824	5091242	761188	4663139
Livre Sterling	845	23954	803	18633	788	27426	842	22793	295	6962	246	5913
Dollar E.U	2175142	12899749	2290244	13270955	2381155	15727079	2387967	14140810	844755	4798042	752358	4507089
Euro	25374	380182	26575	405800	26356	375796	27136	556883	9774	286239	8584	150136

6.1 CREDITS ET REMISES DOCUMENTAIRES A L'IMPORTATION ET L'EXPORTATION (en milliards de L.L.)

Période	Crédits documentaires						Remises documentaires			
	Crédits ouverts		Crédits utilisés		Situation des crédits (fin de période)		Entrée des remises	Sortie des remises	Situation des remises (fin de période)	
	Imports	Exports	Imports	Exports	Imports	Exports	Imports	Exports	Imports	Exports
2010	7 714,1	6 284,3	7 447,5	6 233,3	1 412,3	1 698,1	3 393,4	6 747,3	231,6	588,4
Q1	1 902,0	1 441,4	1 743,3	1 467,2	1 446,9	1 862,1	732,5	1 648,2	204,7	486,6
Q2	1 901,7	1 729,1	1 953,4	1 478,5	1 302,9	1 970,5	910,4	1 737,2	225,2	501,4
Q3	2 035,9	1 652,1	1 897,4	1 316,4	1 425,2	2 263,9	991,5	1 770,5	237,7	539,0
Q4	1 874,5	1 461,8	1 853,5	1 971,2	1 412,3	1 698,1	759,0	1 591,5	231,6	588,4
2011	8 225,5	6 296,5	7 980,1	5 499,5	1 405,7	1 874,8	3 161,0	5 956,8	252,6	759,9
Jan	592,7	313,4	556,2	251,3	1 419,6	1 739,9	239,9	617,3	219,2	568,2
Fév	481,0	437,3	620,5	341,6	1 275,1	1 818,3	248,8	467,0	229,3	603,3
Mars	851,9	510,0	520,1	398,6	1 586,1	1 887,8	313,7	590,8	267,0	569,4
Avr	518,3	539,3	644,8	457,2	1 451,7	1 956,9	237,3	504,3	281,9	560,6
Mai	676,1	807,0	672,5	451,2	1 440,2	2 178,3	252,6	510,2	234,6	622,9
Juin	600,1	466,6	607,2	624,9	1 441,2	1 882,6	231,0	472,4	223,1	656,2
Juil	864,9	800,4	779,6	466,6	1 478,7	2 165,1	314,1	468,3	244,9	707,8
Août	740,1	341,8	631,9	575,4	1 577,2	1 912,0	254,7	504,6	241,9	745,5
Sep	771,6	520,2	872,4	440,8	1 395,6	1 907,5	329,1	558,4	243,4	735,7
Oct	651,7	422,0	715,4	549,4	1 312,9	1 726,0	254,1	445,1	264,1	734,5
Nov	790,4	427,1	783,6	519,3	1 307,6	1 609,4	241,0	365,8	266,5	774,1
Déc	686,6	711,5	575,9	423,3	1 405,7	1 874,8	244,7	452,7	252,6	759,9
2012										
Jan	620,8	598,2	735,3	505,5	1 252,0	1 790,7	210,0	341,7	236,1	748,0

6.2 DETTE PUBLIQUE EN LIVRES LIBANAISES PAR TYPE D'INSTRUMENT (1)

(en milliards de livres libanaises)

	Déc 2010	Jan 2011	Sep 2011	Oct 2011	Nov 2011	Déc 2011	Jan 2012
Dettes brutes en Livres Libanaises	48 255,0	47 268,0	50 300,0	50 059,0	49 732,0	49 340,0	49 379,0
1. Bons du trésor à long terme (2)	43 805,0	43 075,0	46 287,0	45 835,0	45 961,0	46 512,0	46 549,0
- bons à plus de 24 mois	39 592,0	38 892,0	41 271,0	41 058,0	41 067,0	41 793,0	41 671,0
- bons à 24 mois	3 398,0	3 387,0	4 291,0	4 079,0	4 128,0	3 972,0	4 051,0
- Coupon	815,0	796,0	725,0	698,0	766,0	747,0	827,0
2. Bons du trésor à court terme (2)	4 155,0	3 898,0	3 758,0	3 995,0	3 532,0	2 583,0	2 604,0
- bons à 12 mois	1 969,0	1 830,0	1 832,0	1 810,0	1 492,0	887,0	928,0
- bons à 6 mois	2 111,0	1 960,0	1 613,0	1 881,0	1 816,0	1 569,0	1 419,0
- bons à 3 mois	75,0	108,0	313,0	304,0	224,0	127,0	257,0
3. Prêts	295,0	295,0	255,0	229,0	239,0	245,0	226,0

(1) Source : Ministère des Finances

(2) Les bons du trésor sont reportés à leur valeur actuelle (valeur d'achat + intérêts cumulés).

7. COURS DES PRINCIPALES DEVISES

(en livres libanaises)

Période	Dollar E.U	Euro	Franc Suisse	Livre Sterling	Yen Japonais (100)	Dollar Canadien	Argent (Once)	Or (Once)
Moyenne de la période								
2011								
Jan	1 507,50	2 016	1 577	2 378	1 825	1 516	43 025	2054 961
Mars	1 507,50	2 111	1 640	2 437	1 844	1 545	53 916	2144 885
Juin	1 507,50	2 169	1 794	2 444	1 874	1 542	54 041	2304 886
Sep	1 507,50	2 074	1 725	2 379	1 964	1 505	57 603	2681 187
Déc	1 507,50	1 984	1 617	2 352	1 937	1 473	45 640	2478 635
2012								
Jan	1 507,50	1 947	1 605	2 339	1 959	1 489	46 535	2499 335
Fin de période								
2011								
Jan	1 507,50	2 061	1 599	2 395	1 834	1 508	42 210	2016 432
Mars	1 507,50	2 142	1 649	2 526	1 819	1 555	57 051	2160 519
Juin	1 507,50	2 182	1 807	2 413	1 874	1 559	52 763	2276 898
Sep	1 507,50	2 042	1 674	2 353	1 961	1 446	46 928	2463 481
Déc	1 507,50	1 949	1 603	2 325	1 945	1 475	41 773	2353 961
2012								
Jan	1 507,50	1 987	1 649	2 380	1 973	1 511	50 644	2620 186

8. LA DETTE PUBLIQUE SELON LES SOURCES DE FINANCEMENT (1)

(en fin de période)

	Déc 2010	Jan 2011	Oct 2011	Nov 2011	Déc 2011	Jan 2012
I Dette brute en Livres Libanaises (milliards)	48 255,0	47 268,0	50 059,0	49 732,0	49 340,0	49 379,0
1.1 Banque du Liban	13 130,0	14 149,0	16 226,0	16 365,0	16 374,0	16 507,0
Bons du Trésor (2)	12 912,0	13 944,0	16 087,0	16 226,0	16 235,0	16 380,0
Crédits aux entités publiques	218,0	205,0	139,0	139,0	139,0	127,0
1.2 Banques commerciales	27 214,0	25 201,0	26 084,0	25 560,0	25 177,0	25 026,0
Bons du Trésor (4)	27 137,0	25 111,0	25 994,0	25 460,0	25 071,0	24 927,0
Créances aux entités publiques	77,0	90,0	90,0	100,0	106,0	99,0
1.3 BT du système non bancaire (3)	7 911,0	7 918,0	7 749,0	7 807,0	7 789,0	7 846,0
II Dépôts du secteur public	11 419,0	11 069,0	12 713,0	11 991,0	10 984,0	10 718,0
III Dette en livres libanaises nette	36 836,0	36 199,0	37 346,0	37 741,0	38 356,0	38 661,0
IV Dette en devises (mns de \$ E.U)	20 592,0	20 957,0	21 052,0	21 075,0	20 915,0	20 893,0
V Dette totale nette (en milliards de L.L.)	67 879,0	67 791,0	69 082,0	69 512,0	69 885,0	70 157,0

(1) Source: Ministère des Finances, chiffres presque définitifs sujets à des révisions ultérieures.

(2) Les bons du Trésor sont reportés à leur valeur actuelle (valeur d'achat+intérêts cumulés).

(3) Vu l'expansion du marché des bons du Trésor et la difficulté de recenser ceux détenus par le secteur privé non résident, les bons du Trésor en livres libanaises sont intégrés dans la dette en Livres Libanaises et ceux libellés en dollars dans la dette en devises.

(4) A dater de septembre 1999, ces chiffres comprennent les bons du trésor ainsi que les titres de créances.

9.1 ACTIONS COTÉES À LA BOURSE DE BEYROUTH

(Janvier 2012)

Actions Cotées	Actions Executées	Pourcentage (%)	Valeurs Executées (\$)	Pourcentage (%)	Prix de Clôture (\$)	Prix Moyen (\$)
Solidere "A"	316 554	6,74	4 518 581	15,02	14,11	14,27
Solidere "B"	42 889	0,91	608 351	2,02	14,10	14,18
Banque Libanaise pour le Commerce	1 054	0,02	1 998	0,01	1,90	1,90
Banque Libanaise pour le Commerce (Preferred Shares "A")	0	0,00	0	0,00	100,00	-
Banque Libanaise pour le Commerce (Preferred Shares "B")	13 700	0,29	1 370 000	4,55	100,00	100,00
Banque Audi - Saradar	1 266 687	26,96	7 222 611	24,01	5,70	5,70
Banque Audi - Saradar GDR	134 558	2,86	801 160	2,66	5,99	5,95
Banque Audi (Preferred Shares "D")	3 450	0,07	36 225	0,12	10,50	10,50
Banque Audi (Preferred Shares "E")	1 000	0,02	100 500	0,33	100,50	100,50
Bank of Beirut	4 023	0,09	77 646	0,26	19,30	19,30
Bank of Beirut (Preferred Shares "D")	8 300	0,18	217 875	0,72	26,25	26,25
Bank of Beirut (Preferred Shares "E")	7 700	0,16	200 200	0,67	26,00	26,00
Bank of Beirut (Preferred Shares "H")	13 600	0,29	340 000	1,13	25,00	25,00
Banque Byblos	1 353 791	28,81	2 160 126	7,18	1,60	1,60
Banque Byblos GDR	0	0,00	0	0,00	77,50	-
Banque Byblos "Preferred Shares 2008"	1 250	0,03	126 750	0,42	101,50	101,40
Banque Byblos "Preferred Shares 2009"	10 497	0,22	1 063 047	3,53	101,50	101,27
BEMO	6 000	0,13	13 200	0,04	2,20	2,20
BEMO "Preferred Shares"	0	0,00	0	0,00	100,00	-
BLOM GDR	1 200 963	25,56	8 899 066	29,59	7,47	7,41
BLOM	308 117	6,56	2 260 703	7,52	7,40	7,34
BLOM "Preferred Shares 2011"	0	0,00	0	0,00	10,13	-
RYMCO	0	0,00	0	0,00	2,50	-
HOLCIM Liban	3 420	0,07	56 292	0,19	16,20	16,46
Société de Ciments Blancs "B"	1 000	0,02	3 400	0,01	3,40	3,40
Société de Ciments Blancs "N"	0	0,00	0	0,00	2,41	-
Beirut Preferred Fund	0	0,00	0	0,00	103,80	-
Total	4 698 553	100	30 077 732	100	-	-

9.2 CERTIFICATS DE DEPOT

	Echéance	Clôture de Décembre 2011		Clôture de Janvier 2012	
		Prix	Rendement	Prix	Rendement
Banque de la Méditerranée (7 ans)	14/12/2012	104,96	3,91%	103,99	2,89%
Banque du Liban (10 ans)	25/04/2015	118,02	4,11%	117,46	4,16%

9.3 EURO-OBLIGATIONS

	Echéance	Clôture de Décembre 2011			Clôture de Janvier 2012		
		Prix	Rendement	Ecart	Prix	Rendement	Ecart
10 ans (Obligations non-privilégiées) Byblos Bank	01/07/2012	103,50	6,93	693	103,50	6,93	693

9.4 INSTRUMENTS FINANCIERS DIVERS

	Clôture de Décembre 2011	Prix Moyen	Clôture de Janvier 2012	Prix Moyen	Changement (%)
GDR (Solidere)	14,29 - 14,30 \$	14,30	13,82 - 14,09 \$	13,96	-2,38
GDR (BLOM)	7,11 - 7,40 \$	7,26	7,47 - 7,50 \$	7,49	3,17
GDR (Audi - Saradar)	5,55 - 5,99 \$	5,77	5,93 - 5,95 \$	5,94	2,95
GDR (Byblos)	... - 90,00 \$	90,00	... - 90,00 \$	90,00	0,00



BANQUE DU LIBAN