

مصرف لبنان

مديرية الإحصاءات والأبحاث الاقتصادية

النشرة الشهرية

العدد ٢١٣

شباط ٢٠١٢

أهم التطورات

(النسب المئوية المذكورة في ما يلي تشير إلى تغيرات على أساس سنوي، ما لم يذكر خلاف ذلك)

بلغ المؤشر الاقتصادي العام لمصرف لبنان ٢٦٣.٩ في شباط ٢٠١٢ مقابل ٢٤٩.٨ في الشهر السابق و٢٤٣.٢ في شباط ٢٠١١. سجل ميزان المدفوعات، خلال الشهر، عجزاً بما يوازي ١٣٤.١ مليون دولار. ازدادت الميزانية المجمعة للمصارف التجارية بنسبة ١٠.٨% على أساس سنوي، وبلغت نسبة دولرة الودائع ٦٥.٦% في نهاية شباط. سجلت معدلات الفائدة المصرفية تراجعاً على الحسابات الدائنة والمدينة بالليرة وارتفاعاً على الحسابات المدينة بالدولار فيما استقرت على الحسابات الدائنة بالدولار.

سجل ميزان المدفوعات عجزاً بما يوازي ١٣٤.١ مليون دولار في شباط ٢٠١٢. وقد تمثل هذا العجز بانخفاض كل من الموجودات الخارجية الصافية لدى مصرف لبنان ولدى المصارف والمؤسسات المالية بقيمة ٢٦.٦ مليون دولار و١٠٧.٥ مليون دولار على التوالي. وسجل بذلك الرصيد التراكمي لميزان المدفوعات في الشهرين الأولين من السنة عجزاً يوازي ٤٢٣.٩ مليون دولار مقابل فائض بلغ ٦٦٨.٨ مليون دولار في الفترة المماثلة من العام ٢٠١١.

وفقاً لأرقام وزارة المالية بلغ مجموع الدين العام الصافي ٧٠.٤٥٥ مليار ليرة في شباط ٢٠١٢ مسجلاً زيادة شهرية قدرها ٢٦٦ مليار ليرة. وقد نتجت هذه الزيادة عن ارتفاع الدين العام الصافي بالليرة بمقدار ١٤٩ مليار ليرة ليبلغ ٣٨٨١٠ ملياراً والدين العام الخمر بعملة أجنبية بمقدار ٧٨ مليون دولار ليصل إلى ٢٠٩٩٢ مليون دولار في نهاية الشهر. وعلى أساس سنوي، بلغ نمو الدين العام الصافي ٣.١% والدين بالليرة ٥.٨% وبالعملة الأجنبية ٠.١%.

بلغ احتياطي مصرف لبنان الإجمالي من العملات الأجنبية ٣٣٤٤٠.٨ مليون دولار مسجلاً زيادة سنوية نسبتها ٨.١% ومقدارها ٢٤٩٧.٦ مليون دولار. أما مجموع الاحتياطي الخارجي بما فيه الذهب، فقد بلغ ٤٩٩٠٢.٥ مليون دولار. هذا وقد بقي سعر صرف الدولار الأميركي الوسطي في سوق بيروت مستقراً على ١٥٠٧.٥٠ ليرة.

لم يطرأ أي تغير في شباط ٢٠١٢ على معدلات الفائدة على سندات الخزينة باستثناء فائدة سندات الستة أشهر. فسجل معدل الفائدة الفعلية في نهاية الشهر: ٣.٩٣% لفئة ٣ أشهر، ٤.٥٠% لفئة ٦ أشهر (+ نقطة أساس) و٤.٨١% لفئة ١٢ شهراً. واستقرت فائدة القسيمة على سندات السنتين والثلاث سنوات على ٥.٣٤% و٥.٩٤% على التوالي. أما معدلات الفائدة المصرفية فقد انخفضت في شباط إلى ٧.٠٧% على الحسابات المدينة بالليرة (- نقطة أساس) وإلى ٥.٤٧% على الحسابات الدائنة بالليرة (- نقطة أساس). وشهدت الفائدة المصرفية المحلية بالدولار الأميركي ارتفاعاً على الحسابات المدينة واستقراراً على الحسابات الدائنة. فسجل معدل الفائدة الوسطي المثقل على حسابات التسليف بالدولار ٧.١٣% في شباط (+ نقطة أساس) ومتوسط الفائدة على حسابات الادخار بالدولار ٢.٨٧%.

بلغت الكتلة النقدية M٣ ١٤٧٩٢٤ مليار ليرة في شباط ٢٠١٢، مسجلة نمواً نسبته ٦.٦% مقارنة بـ ٦.٥% في نهاية كانون الثاني ٢٠١٢ و٥.٥% في نهاية كانون الأول ٢٠١١. وبقي التسليف المصرفي للقطاع الخاص العامل الأبرز في خلق النقد. وفي ما خص مكونات الكتلة النقدية، تجدر الإشارة إلى أنه استمر نمو الودائع بالليرة وبالعملات الأجنبية بالوتيرة ذاتها، فتعادل نموها السنوي الذي بلغ ٦.٧%.

بلغت الميزانية المجمعة للمصارف التجارية ٢١٧٢٤٧ مليار ليرة في نهاية شباط مسجلة بذلك نمواً سنوياً بنسبة ١٠.٨% مقابل ١١.٣% في كانون الثاني. ازدادت ودائع القطاع الخاص المقيم وغير المقيم بنسبة ٩.٩% والتسليفات الممنوحة للقطاع الخاص بنسبة ١٣.٣%. وانخفضت نسبة الدولرة في الودائع إلى ٦٥.٦% مقابل ٦٥.٩% في نهاية كانون الثاني ٢٠١٢.

سجل عجز الميزان التجاري ٢٣٦٩.٩ مليون دولار في نهاية شباط، وذلك نتيجة ارتفاع قيمة الواردات والصادرات إلى ٢٧٩٩.١ مليون دولار و٤٢٩.٢ مليون دولار على التوالي، أي بزيادة بقيمة ١٣٤٥.٣ مليون دولار و٨١.٤ مليون دولار على التوالي عن كانون الثاني ٢٠١٢.

ازدادت كميات الإسمنت المسلمة، وهي مؤشر النشاط الحالي لقطاع البناء، بنسبة ٩.١%، ومساحات البناء المرخصة، مؤشر النشاط المستقبلي للقطاع، بنسبة ٥.٤% مقارنة بشباط ٢٠١١.

ارتفع إنتاج الكهرباء إلى ٩٦٠.٤ مليون كيلووات ساعة خلال الشهر، أي بنسبة ١.٨% على أساس سنوي.

ازداد عدد الطائرات والمسافرين في مطار بيروت بنسبة ٤.٧% و٢٣.٤% على التوالي. وقد ارتفع كل من عدد المسافرين القادمين والمغادرين بنسبة ٢٣.٥% و٢٥.٧% على التوالي وتقلص عدد المسافرين العابرين بنسبة ٢٩.٨%. أما حجم الشحن الجوي، فقد توسع بنسبة ٨.٣%.

تراجعت حركة السفن في مرفأ بيروت بنسبة ١٣.٢% في شباط ٢٠١٢، فيما ازدادت حركة البضائع بنسبة ١٧.٢%.

تطورات شباط ٢٠١٢

المؤشر الاقتصادي العام لمصرف لبنان

بلغ المؤشر الاقتصادي العام ٢٦٣.٩ في شباط ٢٠١٢ مقابل ٢٤٩.٨ في الشهر السابق و٢٤٣.٢ في شباط ٢٠١١، مسجلاً بذلك ارتفاعاً سنوياً نسبته ٨.٥%.

المؤشر الاقتصادي العام (متوسط ١٩٩٣ = ١٠٠)

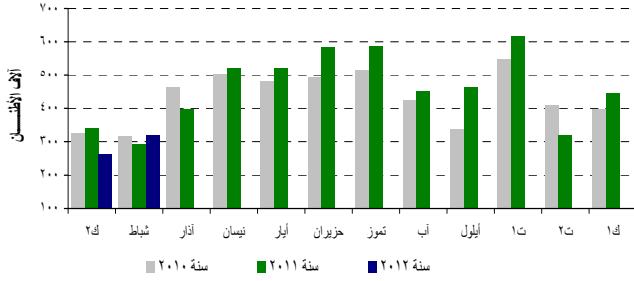
المؤشر	التغيرات الشهرية %	التغيرات السنوية %
شباط ٢٠١١	-٤.٤	-١.١
آذار ٢٠١١	٤.٠	-٤.٤
نيسان ٢٠١١	٦.٧	٤.١
أيار ٢٠١١	-٤.٢	٣.١
حزيران ٢٠١١	١.٣	٤.٨
تموز ٢٠١١	-١.٨	٢.١
آب ٢٠١١	-٧.٩	٣.٧
أيلول ٢٠١١	٤.٨	٨.٣
تشرين الأول ٢٠١١	٤.٦	٤.٦
تشرين الثاني ٢٠١١	٠.٤	-٢.٣
كانون الأول ٢٠١١	١.٩	٣.٩
كانون الثاني ٢٠١٢	-٥.٩	-١.٨
شباط ٢٠١٢	٥.٦	٨.٥

القطاعات الإنتاجية

قطاع البناء

ازدادت كميات الإسمنت المسلمة، وهي مؤشر النشاط الحالي لقطاع البناء، بنسبة ٩.١%، ومساحات البناء المرخصة، مؤشر النشاط المستقبلي للقطاع، بنسبة ٥.٤% مقارنة بشباط ٢٠١١.

تسليمات الإسمنت



المصدر: شركات الإسمنت

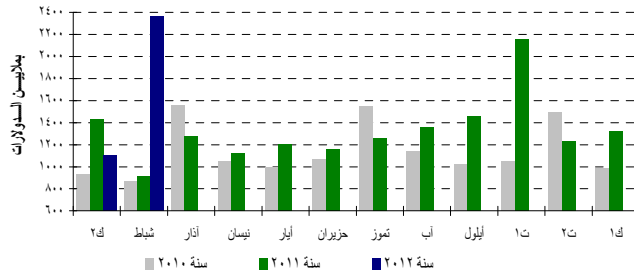
شهدت الرسوم العقارية المحصلة ارتفاعاً بنسبة ٣٠.٥% فبلغت ٦٩.٦ مليار ليرة.

التجارة الخارجية

سجل عجز الميزان التجاري ٢٣٦٩.٩ مليون دولار في نهاية شباط، وذلك نتيجة ارتفاع قيمة الواردات والصادرات إلى ٢٧٩٩.١ مليون دولار و٤٢٩.٢ مليون دولار على التوالي، أي بزيادة بقيمة ١٣٤٥.٣ مليون دولار و٨١.٤ مليون دولار على التوالي عن كانون الثاني ٢٠١٢.

ازدادت الرسوم الجمركية المحصلة بنسبة ٧.٨% وسجلت ١٧٦.٣ مليار ليرة خلال هذا الشهر.

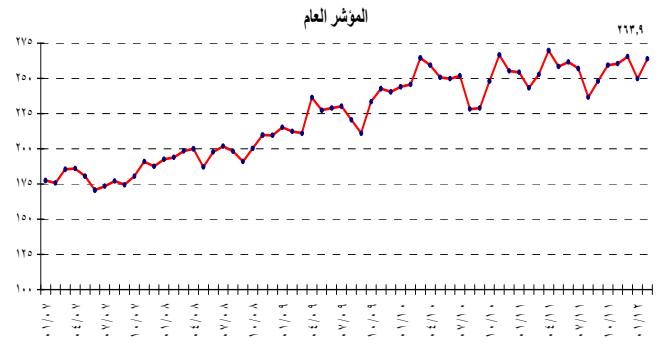
عجز الميزان التجاري



المصدر: المجلس الأعلى للجمارك

توزعت حصص أهم بلدان المصدر في الشهرين الأولين من العام ٢٠١٢ على الشكل التالي: الولايات المتحدة ٢٦.٩%، الكويت ٧.٢%، إيطاليا ٦.٦%، الصين ٦.٢% وفرنسا ٥.٦%.

توزعت هذه الحصص في شباط ٢٠١٢ على الشكل التالي:



نشاط غرفة المقاصة

سجل مجموع قيمة الشيكات المتقاصة ارتفاعاً بنسبة ٢.٩% في شباط ٢٠١٢. ازدادت قيمة الشيكات المحررة بالعملة الأجنبية بنسبة ٤.٣% فيما انخفضت تلك المحررة بالليرة اللبنانية بنسبة ١.٨%. بلغت حصة الشيكات المتقاصة المحررة بعملة أجنبية من مجموع الشيكات المتقاصة ٧٨.٨% مسجلة ارتفاعاً بنسبة ١.٣%.

توسعت حصة الشيكات المرتجعة خلال الشهر بنسبة ١٦.١% مقارنة بالشهر ذاته من العام الماضي، فبلغت ٢.١% من مجموع قيمة الشيكات في نهاية هذا الشهر.

🌱 مؤشرات اقتصادية رئيسية (جميع التغيرات هي بالنسبة إلى الشهر نفسه من العام السابق)

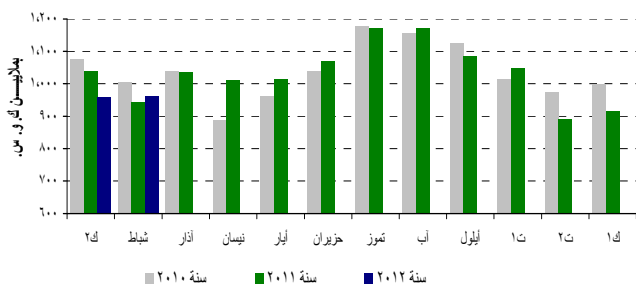
كانون الأول-١٠	متوسط ٢٠١٠	شباط-١١	كانون الأول-١١	متوسط ٢٠١١	كانون الأول-١٢	شباط-١٢
مقاسة الشيكات بالليرة اللبنانية^١						
١,٩٢٥,٥٢٧	١,٦٩٧,٨٤٢	١,٧٦٦,٩٠٣	٢,٠٦٤,٥٧٣	١,٧٩٠,١٤٠	١,٨٧٩,٢٧٦	١,٧٣٥,٩٤٨
٢٠.٤١	٢١.٥٤	٢١.٣٨	٧.٢٢	٥.٤٤	٣.٤٣	١.٧٥-
مقاسة الشيكات بالعملة الأجنبية^{**١}						
٤,٣٦٤	٤,٤٩٢	٤,٠٩٦	٥,٠٩١	٤,٨٢١	٤,٦٦٣	٤,٢٧١
٨.١٧-	١٩.٠٤	٤.٤٠	١٦.٦٥	٧.٣٣	٥.٨٠	٤.٢٧
مجموع مقاسة الشيكات^{**}						
٨,٥٠٤,٨٨٨	٨,٤٦٨,٨٧٧	٧,٩٤١,٩٢٩	٩,٧٣٩,٦٢١	٩,٠٥٧,٠٥٣	٨,٩٠٨,٩٥٨	٨,١٧٤,٧٤٨
طلبات الاستعلام لدى مركزية المخاطر^١						
١١,٧٠٩	١٥,٧٣١	١٦,٠٦٢	١٤,٩٩٧	١٧,٥١٩	١٥,٥٠٢	٢٢,٢١٣
١٣.٥٦-	٥.٣٠	١.٩٢-	٢٨.٠٨	١١.٣٦	٠.٩٥	٣٨.٣٠
رخص البناء^{**٢}						
١,٩٣١,٢٨٩	١,٤٦٧,٣٣٤	١,١٨٢,٠٩٩	١,٧٠٤,٩١٢	١,٣٧٢,٠٦٤	٩٣٥,١٩٠	١,٢٤٥,٥٥٠
٣٤.٠٦-	٢٢.٧٩	٤.٥١	١١.٧٢-	٦.٤٩-	١.١٢	٥.٣٧
الاسمى المسلم^{**٣}						
٣٩٩,٦٢١	٤٣٥,٥٥٢	٢٩٤,٠٣٧	٤٤٥,٨٣٥	٤٦٢,٤٨١	٢٦٢,٩٨١	٣٢٠,٦٨١
٢٥.٢٤	٦.٧٢	٧.٥٢-	١١.٥٦	٦.١٨	٢٣.٠٦-	٩.٠٦
الرسوم العقارية المستوفاة^٤						
١٠٤,٢٦٩	٧٧,٠٠٠	٥٣,٣٥٠	١١٢,٣٦٩	٧٥,٧٧٣	٧٤,٣٨٢	٦٩,٦٤٥
٠.٥٦-	٣٨.٧٦	١٣.٠٦-	٧.٧٧	١.٥٩-	١٤.٠١	٣٠.٥٤
مجموع المستوردات^{**٥}						
٢,٢١٧,٤١٤	٢,٢٥٧,٤٥٥	١,٨٣٦,٠١٤	٢,٥١٠,٦٣٧	٢,٥٣٣,٢٢١	٢,١٩٢,٣٥٢	٤,٢٢١,١٠٠
٦.٥٥	١٠.٦٠	٠.٩٦	١٣.٢٢	١٢.٢٢	١٥.٩٣-	١٢٩.٩١
مجموع الصادرات^{**٥}						
٥٢١,٢٧٣	٤٩٢,٦٨٨	٤٥٨,٧٨٨	٥٠٩,٢٢٧	٥٣٦,٠٢٦	٥٢٤,٦٣٣	٦٤٧,٢٨٢
٤.٩٩-	١٢.٥٢	٠.٢٠	٢.٣١-	٨.٨٠	١٧.١٣	٤١.٠٩
عجز الميزان التجاري^{**}						
١,٦٩٦,١٤٠	١,٧٦٤,٧٦٧	١,٣٧٧,٢٢٦	٢,٠٠١,٤١٠	١,٩٩٧,١٩٥	١,٦٦٧,٧١٩	٣,٥٧٣,٨١٧
١٠.٦٨	١٠.٠٨	١.٢٢	١٨.٠٠	١٣.١٧	٢٢.٧٩-	١٥٩.٤٩
الواردات الجمركية^{**}						
٢٢٦,٢٩٣	٢٣٧,٢١٠	١٦٣,٦٣٤	١٨٩,٦٦٧	١٩٠,٠١٨	١٨٨,٧٧٢	١٧٦,٣٣٠
٣.٤٤-	٢.٩٦	٢٠.٦٨-	١٦.١٩-	١٩.٨٩-	٧.٨٤-	٧.٧٦
إنتاج الطاقة الكهربائية (شبكة مؤسسة كهرباء لبنان)^٦						
٩٩٨	١,٠٣٨	٩٤٤	٩١٦	١,٠٣٣	٩٦٠	٩٦٠
٠.٢٠-	٤.٥٤	٦.٢٠-	٨.٢٥-	٠.٥٠-	٧.٦٠-	١.٧٨
استيراد المشتقات النفطية^{***٧}						
٥٢٠,٦٢٥	٤٥٨,٢٦٥	٣٠٦,٦٠٢	٥١٣,٢٢٣	٤٧١,٤٧٧	٣٤٤,٧٣٦	٥٧٩,٦٧٨
٥٤.١١	٥.٦١	٣٨.٤٢-	١.٤٢-	٢.٨٨	١٩.٧٦-	٨٩.٠٧
حركة الشحن البحري في مرفأ بيروت^{**٨}						
٥٣١,٨٦٥	٥٣٩,٣٠٠	٤٣٢,٨٦٩	٥٩٣,٤٣٩	٥٦٨,٧٧٦	٥٧٣,٦٥٥	٥٠٧,٢٠٨
٦.٧٨-	٠.٣٥-	٨.٠٠-	١١.٥٨	٥.٤٧	٠.١٥-	١٧.١٧
١- الحمولة المفرغة						
٤٥١,٧٧٨	٤٥٨,٧٣١	٣٧٤,٥٨٤	٥١١,٧٧٦	٤٨٩,٩١٤	٤٩٤,١٦٠	٤٤٤,١٦٨
٧٠,٨٨٧	٦٨,٣٤٠	٥٠,٤٣٥	٧٣,٠٠١	٦٦,٥٠٧	٦٦,٠٦٥	٥٦,٠٥٣
٩,٢٠٠	١٢,٢٢٨	٧,٨٥٠	٨,٦٦٢	١٢,٣٥٥	١٣,٤٣٠	٦,٩٨٧
٢- الحمولة المشحونة						
٣- ترانزيت ومنطقة حرة						
حركة المسافرين في مطار بيروت الدولي^٩						
٤٢٣,٦٢٤	٤٦٢,٧٢٩	٣٠٧,٢١٦	٤٤٥,٩٦٨	٤٧١,١٧٩	٤٣٠,٤٧٢	٣٧٩,٠٩٠
١.٦٣-	١١.٣٨	٩.٤٤-	٥.٢٧	١.٨٣	١٦.٤٣	٢٣.٤٠
١- القادمون						
٢٣٣,٥٦٢	٢٢٩,٩٥٦	١٥٢,٧٠٥	٢٤٧,٨١١	٢٤٤,٦٠٢	١٨٢,٩٧٣	١٨٨,٦٤٢
١.١٨	١٠.٧٢	٨.٨٢-	٦.١٠	٢.٠٢	١٧.٦٤	٢٣.٥٣
٢- المغادرون						
١٨٦,٥٩٢	٢٢٩,٤١٣	١٤٧,٦٢١	١٩٣,٢٧٢	٢٣١,٧٣٤	٢٤١,٧٦٨	١٨٥,٦١٠
٥.٢٤-	١١.٨٨	١٢.٨١-	٣.٥٨	١.٠١	١٥.١١	٢٥.٧٣
٣- العابرون (ترانزيت)						
٣,٤٧٠	٣,٣٥٩	٦,٨٩٠	٤,٨٨٥	٤,٨٤٣	٥,٧٣١	٤,٨٣٨
٢.٧٨	٢٨.٩٢-	١.٢١	١٨.٩٦	٢٣.٨٩	١٨٢.١٥	٢٨.٥٠

* بدأ في تموز ١٩٩٥ احتساب الدولار الجمركي على أساس السعر الرسمي للدولار عوضاً عن ٨٠٠ ل.ل. ** ارقام مستكملة من قبل القطاع الخاص. *** بدأ في ١/١/١٩٩٧، تعديل المعلومات لتتضمن القطاعين العام والخاص.
المصدر: ١- مصرف لبنان. ٢- نقابة المهندسين في بيروت وطرابلس. ٣- شركات الترابية. ٤- وزارة المالية. ٥- إدارة الجمارك العامة. ٦- مؤسسة كهرباء لبنان. ٧- المديرية العامة للنقطة. ٨- مرفأ بيروت. ٩- مطار بيروت الدولي.

قطاع الطاقة

شهد إنتاج الكهرباء ارتفاعاً بنسبة ١.٨% وسجل ٩٦٠.٤ مليون كيلوات ساعة خلال الشهر.

الإنتاج الشهري للكهرباء (شبكة كهرباء لبنان)



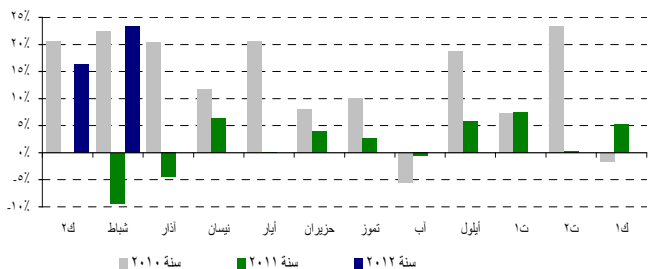
المصدر: مؤسسة كهرباء لبنان

قطاع النقل

في ما خص الحركة في مطار بيروت خلال شباط ٢٠١٢، فقد ازداد عدد الطائرات وعدد المسافرين بنسبة ٤.٧% و ٢٣.٤% على التوالي. وقد ارتفع عدد المسافرين القادمين والمغادرين بنسبة ٢٣.٥% و ٢٥.٧% على التوالي، فيما انخفض عدد المسافرين العابرين بنسبة ٢٩.٨%.

تقلص حجم الشحن الجوي بنسبة ٨.٣% نتيجة انخفاض حجم البضائع المفرغة بنسبة ٢١.٢% وازدياد حجم البضائع المشحونة بنسبة ٨.٨%.

حركة المسافرين عبر المطار



المصدر: مطار بيروت الدولي

شهدت حركة السفن القادمة والمغادرة في مرفأ بيروت تراجعاً بنسبة ١٣.٢% فيما ازدادت حركة البضائع بنسبة ١٧.٢%. توسع حجم البضائع المفرغة والمشحونة بنسبة ١٨.٦% و ١١.١% على التوالي وتقلص حجم البضائع العابرة بنسبة ١١.٠%.

القطاع النقدي

الموجودات الخارجية الصافية للجهاز المصرفي

سجل ميزان المدفوعات عجزاً بما يوازي ١٣٤.١ مليون دولار في شباط ٢٠١٢. وقد تمثل هذا العجز بانخفاض كل من الموجودات الخارجية الصافية لدى مصرف لبنان ولدى المصارف والمؤسسات المالية بقيمة ٢٦.٦ مليون دولار و ١٠٧.٥ مليون دولار على التوالي. وسجل بذلك الرصيد التراكمي لميزان المدفوعات في الشهرين

الواردات حسب بلدان المصدر (بملايين الدولارات)

البلد	شباط-٢٠١١	% من المجموع	شباط-٢٠١٢	% من المجموع
الولايات المتحدة	٦٥.٩	٥.٤	١٠٣٨.٤	٣٧.١
الكويت	١.٩	٠.٢	٣٠١.٤	١٠.٨
الصين	١١٦.٧	٩.٦	١٣٨.٨	٥.٠
إيطاليا	١١٣.١	٩.٣	١٢٨.٢	٤.٦
فرنسا	٨٢.٢	٦.٧	١١٨.٨	٤.٢
البلدان الأخرى	٨٣٧.٨	٦٨.٨	١٠٧٣.٥	٣٨.٣
المجموع	١٢١٧.٥	١٠٠	٢٧٩٩.١	١٠٠

توزعت حصص أهم بلدان المقصد في الشهرين الأولين من العام ٢٠١٢ على الشكل التالي: جنوب أفريقيا ٢٢.٠%، سويسرا ٢١.٠%، الإمارات العربية المتحدة ٦.٦%، السعودية ٦.٤%، وبلجيكا ٤.٧%. توزعت هذه الحصص في شباط ٢٠١٢ على الشكل التالي:

الصادرات حسب بلدان المقصد (بملايين الدولارات)

البلد	شباط-٢٠١١	% من المجموع	شباط-٢٠١٢	% من المجموع
جنوب أفريقيا	٣٠.٦	١٠.١	١١٢.٥	٢٦.٢
سويسرا	٢٤.٩	٨.٢	٩٢.٢	٢١.٥
الإمارات العربية المتحدة	٢٥.٩	٨.٥	٣١.٥	٧.٣
السعودية	٢٦.٩	٨.٨	٢٧.٧	٦.٤
سوريا	١٣.٦	٤.٥	١٦.٤	٣.٨
البلدان الأخرى	١٨٢.٣	٥٩.٩	١٤٨.٩	٣٤.٧
المجموع	٣٠٤.٢	١٠٠	٤٢٩.٢	١٠٠

الواردات (بملايين الدولارات)

القسم التعريفي	شباط-٢٠١١	% من المجموع	شباط-٢٠١٢	% من المجموع
منتجات المملكة الحيوانية والنباتية	٥٥.٤	١٧.٢	٥٠١.٥	١١.٨
مواد نسيجية ومصنوعاتها	٩٦.٣	٣.٣	١١٥.١	٢.٧
جلود، جلود فراء ومصنوعاتها	١٠.٤	٠.٤	١١.١	٠.٣
خشب ومصنوعاته	٣١.٠	١.١	٣٣.٦	٠.٨
منتجات الصناعات الكيماوية	٢٧٧.٠	٩.٤	٢٨٨.١	٦.٨
عجائن، خشب، ورق كرتون	٧١.٣	٢.٤	٤٩.٤	١.٢
حجر، جبس، إسمنت	٥٣.٦	١.٨	٦٠.٦	١.٤
منتجات معدنية ومصنوعاتها	١٠١٧.٦	٣٤.٥	٢١٠٨.٧	٤٩.٦
معدات كهربائية، نقل وتصوير	٥٠٩.٣	١٧.٣	٥٦٤.٤	١٣.٣
لؤلؤ، أحجار كريمة ومعادن ثمينة	٢٠٩.٦	٧.١	٣١٩.٠	٧.٥
مصنوعات متنوعة	١٦٥.٣	٥.٦	٢٠١.٥	٤.٧
المجموع	٢٩٤٦.٨	١٠٠	٤٢٥٣.٠	١٠٠

الصادرات (بملايين الدولارات)

القسم التعريفي	شباط-٢٠١١	% من المجموع	شباط-٢٠١٢	% من المجموع
منتجات المملكة الحيوانية والنباتية	٨٢.٠	١٣.٦	٨٩.٧	١١.٥
مواد نسيجية ومصنوعاتها	١٨.٠	٣.٠	١٦.٩	٢.٢
جلود، جلود فراء ومصنوعاتها	١.٤	٠.٢	٢.٢	٠.٣
خشب ومصنوعاته	٢.٩	٠.٥	٢.٤	٠.٣
منتجات الصناعات الكيماوية	٤٦.٥	٧.٧	٣٥.٦	٤.٦
عجائن، خشب، ورق كرتون	٣٠.٣	٥.٠	٢٣.٤	٣.٠
حجر، جبس، إسمنت	٥.٢	٠.٩	٦.٣	٠.٨
منتجات معدنية ومصنوعاتها	١٠٩.٦	١٨.٢	٨٤.٣	١٠.٩
معدات كهربائية، نقل وتصوير	٩٨.٢	١٦.٣	٧٨.٥	١٠.١
لؤلؤ، أحجار كريمة ومعادن ثمينة	١٦٦.٦	٢٧.٧	٤٠٠.٧	٥١.٦
مصنوعات متنوعة	٤٠.٦	٦.٧	٣٦.٨	٤.٧
المجموع	٦٠٩.٣	١٠٠	٧٧٦.٩	١٠٠

المصدر: المجلس الأعلى للجمارك

معدل الحسم ومعدل الفائدة على إعادة شراء الأوراق المالية (Repo Rate) على مستوى ١٠.٠٠٠% وهو المعدل المطبق منذ كانون الأول ٢٠٠٩.

الأول من السنة عجزاً بوزي ٤٢٣.٩ مليون دولار مقابل فائض بلغ ٦٦٨.٨ مليون دولار في الفترة المماثلة من العام ٢٠١١.

الكتلة النقدية والعوامل المؤثرة فيها

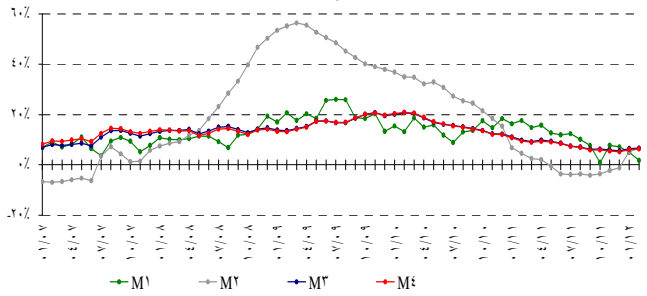
بلغت الكتلة النقدية M^3 ١٤٧٩٢٤ مليار ليرة في شباط ٢٠١٢، مسجلة نمواً نسبته ٦.٦% مقارنة بـ ٦.٥% في نهاية كانون الثاني ٢٠١٢ و ٥.٥% في نهاية كانون الأول ٢٠١١. وبقي التسليف المصرفي للقطاع الخاص العامل الأبرز في خلق النقد.

وفي ما خص مكونات الكتلة النقدية، تجدر الإشارة إلى أنه استمر نمو الودائع بالليرة وبالعملات الأجنبية بالوتيرة ذاتها، فتعادل نموها السنوي الذي بلغ ٦.٧%.

التغيرات السنوية في الكتلة النقدية (بالنسب المئوية)

٤م	٣م	٢م	١م	
٩.٤٣	٩.٨٦	٤.٥٥	١٧.٦١	شباط ٢٠١١
٨.٩٤	٩.١٧	٢.٥٢	١٤.٨٢	آذار ٢٠١١
٩.٣٢	٩.٨٥	٢.٠٦	١٥.٧٤	نيسان ٢٠١١
٩.٠٥	٩.٣٧	-٠.٥٨	١٢.٧٢	أيار ٢٠١١
٨.٤٩	٨.٦٤	-٣.٧٠	١١.٩٦	حزيران ٢٠١١
٧.٣٦	٧.٤٤	-٣.٩٠	١٢.٣٩	تموز ٢٠١١
٦.٨٩	٧.٠٩	-٣.٧٠	١٠.١٨	آب ٢٠١١
٥.٨٨	٦.١٩	-٤.١٧	٧.٧٠	أيلول ٢٠١١
٥.٨٦	٦.٢٨	-٣.٦٠	٠.٨٦	تشرين الأول ٢٠١١
٥.٥٣	٥.٨٥	-٢.٢٦	٧.٧٦	تشرين الثاني ٢٠١١
٥.١٤	٥.٥٢	-١.٢٨	٧.١٦	كانون الأول ٢٠١١
٦.٠٦	٦.٤٦	٥.٣١	٤.٩٦	كانون الثاني ٢٠١٢
٦.٣٥	٦.٦٥	٦.٥٦	١.٧٥	شباط ٢٠١٢

التغيرات في الكتلة النقدية



موجودات مصرف لبنان الخارجية

بلغ احتياطي مصرف لبنان الإجمالي من العملات الأجنبية ٣٣٤٤٠.٨ مليون دولار مسجلاً زيادة سنوية نسبتها ٨.١% ومقدارها ٢٤٩٧.٦ مليون دولار. أما مجموع الاحتياطي الخارجي بما فيه الذهب، فقد بلغ ٤٩٩٠٢.٥ مليون دولار. هذا وقد بقي سعر صرف الدولار الأميركي الوسطي في سوق بيروت مستقراً على ١٥٠٧.٥٠ ليرة.

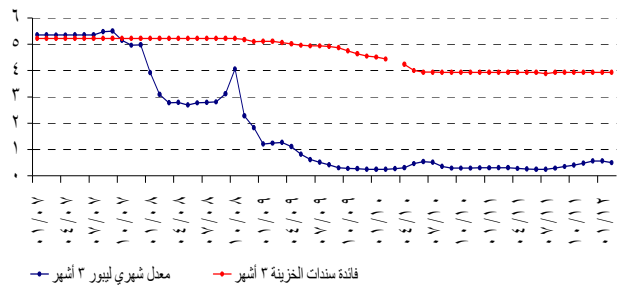
معدلات الفائدة

لم يطرأ أي تغير في شباط ٢٠١٢ على معدلات الفائدة على سندات الخزانة باستثناء فائدة سندات الستة أشهر. فسجل معدل الفائدة الفعلية في نهاية الشهر: ٣.٩٣% لفئة ٣ أشهر، ٤.٥٠% لفئة ٦ أشهر (+ نقطة أساس) و ٤.٨١% لفئة ١٢ شهراً. واستقرت فائدة القسيمة على سندات الستين والثلاث سنوات على ٥.٣٤% و ٥.٩٤% على التوالي.

أما معدلات الفائدة المصرفية فقد انخفضت في شباط إلى ٧.٠٧% على الحسابات المدينة بالليرة (- ١٢ نقطة أساس) وإلى ٥.٤٧% على الحسابات الدائنة بالليرة (- ١٣ نقاط أساس).

وشهدت الفائدة المصرفية المحلية بالدولار الأميركي ارتفاعاً على الحسابات المدينة واستقراراً على الحسابات الدائنة. فسجل معدل الفائدة الوسطي المنقل على حسابات التسليف بالدولار ٧.١٣% في شباط (+ ١٤ نقاط أساس) ومتوسط الفائدة على حسابات الادخار بالدولار ٢.٨٧%.

الهامش بين سندات الخزانة لثلاثة أشهر والليبور



الدين العام

وفقاً لأرقام وزارة المالية بلغ مجموع الدين العام الصافي ٧٠٤٥٥ مليار ليرة في شباط ٢٠١٢ مسجلاً زيادة شهرية قدرها ٢٦٦ مليار ليرة.

وقد نتجت هذه الزيادة عن ارتفاع الدين العام الصافي بالليرة بمقدار ١٤٩ مليار ليرة ليبلغ ٣٨٨١٠ ملياراً والدين العام المحرر بعملات أجنبية بمقدار ٧٨ مليون دولار ليصل إلى ٢٠٩٩٢ مليون دولار في نهاية الشهر.

وعلى أساس سنوي، بلغ نمو الدين العام الصافي ٣.١% والدين بالليرة ٥.٨% وبالعملات الأجنبية ٠.١%.

وبنتيجة هذه التطورات تقلص الهامش بين فاتدي التسليف بالليرة والدولار من ٠.٢٠ نقطة في كانون الثاني ٢٠١٢ إلى (- ٠.٠٦) نقطة في شباط ٢٠١٢. انحسر كذلك الهامش بين فاتدي الادخار بالليرة والدولار من ٢.٧٣ نقطة في كانون الثاني ٢٠١٢ إلى ٢.٦٠ نقطة هذا الشهر.

وتجدر الإشارة إلى أن معدل ليبور (Libor Rate) لثلاثة أشهر سجل ٠.٥٠% مقابل ٠.٥٧% في كانون الثاني ٢٠١٢ و ٠.٥٦% في كانون الأول ٢٠١١.

استقرت معدلات الفائدة على شهادات الإيداع التي يصدرها مصرف لبنان من فتي ٤٥ يوماً و ٦٠ يوماً على ٣.٥٧% و ٣.٨٥% على التوالي، وأبقى مصرف لبنان

توزع سندات الخزينة بحسب الفئة (كسبة مئوية من المجموع)

شباط ٢٠١١	٣ أشهر	٦ أشهر	١٢ شهراً	فوق ٢٤ شهراً
٢٠.٢٢	٣.٧٤	٣.٦٥	٩٢.٣٩	شباط ٢٠١١
٠.٢١	٣.٦٣	٣.٦٤	٩٢.٥٢	آذار ٢٠١١
٠.٢٠	٠.٩٠	٣.٣٣	٩٥.٥٧	نيسان ٢٠١١
٠.٢٦	٠.٩٨	٣.٢٦	٩٥.٥٠	أيار ٢٠١١
٠.٣٣	١.٥٣	٣.٣٢	٩٤.٨٢	حزيران ٢٠١١
٠.٣١	٢.٢٦	٣.٥٧	٩٣.٨٧	تموز ٢٠١١
٠.٤٧	٣.٠٦	٣.٦٥	٩٢.٨٢	آب ٢٠١١
٠.٦٣	٣.٢٢	٣.٦٦	٩٢.٤٩	أيلول ٢٠١١
٠.٦١	٣.٧٧	٣.٦٣	٩١.٩٨	تشرين الأول ٢٠١١
٠.٤٥	٣.٦٧	٣.٠١	٩٢.٨٦	تشرين الثاني ٢٠١١
٠.٢٦	٣.٢٠	١.٨١	٩٤.٧٤	كانون الأول ٢٠١١
٠.٥٢	٢.٨٩	١.٨٩	٩٤.٧٠	كانون الثاني ٢٠١٢
٠.٤٩	٢.٣٨	١.٩٨	٩٥.١٤	شباط ٢٠١٢

النشاط المصرفي

الميزانية المجمعة للمصارف

بلغت الميزانية المجمعة للمصارف التجارية ٢١٧٢٤٧ مليار ليرة في نهاية شباط ٢٠١٢ مسجلة ارتفاعاً شهرياً بنسبة ٠.٨٨% مقابل ١.٦٢% خلال الشهر السابق. وعلى مدار سنة، بلغت نسبة النمو ١٠.٨٠%.

تطور حجم التسليفات

أ- لدى المصارف التجارية

تراجعت تسليفات المصارف التجارية للقطاع الخاص المقيم وغير المقيم، خلال شباط ٢٠١٢، بنسبة ٠.١٤% مقابل ارتفاع بنسبة ٢.٨٧% خلال الشهر الفائت. وبلغ حجم التسليفات ٦٠٩٧٨ مليار ليرة في نهاية شباط ٢٠١٢ مسجلاً زيادة سنوية بنسبة ١٣.٣٢%، وهي مفصلة كالآتي:

- ارتفعت التسليفات بالليرة اللبنانية إلى ١٣١٢٤ مليار ليرة في نهاية شباط ٢٠١٢ أي بارتفاع شهري بنسبة ٠.٨٣% مقابل ١.٥٣% خلال كانون الثاني ٢٠١٢. وعلى مدار سنة، سجلت هذه التسليفات ارتفاعاً بنسبة ٢٣.٨٢% وباتت تشكل ٢١.٥٢% من إجمالي التسليفات، فيما كانت تشكل نسبة ١٩.٧٠% في شباط ٢٠١١.

- تراجعت التسليفات بالعملة الأجنبية بنسبة ٠.٤١% خلال شباط ٢٠١٢ مقابل ارتفاع بـ ٣.٢٥% خلال الشهر السابق، وبلغت ٣١٧٣٣ مليون دولار في نهاية شباط ٢٠١٢ بارتفاع سنوي بنسبة ١٠.٧٥%.

ب- لدى مصارف الأعمال

بلغت تسليفات مصارف الأعمال ١٧٢١ مليار ليرة في نهاية شباط ٢٠١٢، مسجلة تراجعاً بنسبة ٠.٨٨%، مقابل ارتفاع بـ ٠.٤٤% خلال كانون الثاني

٢٠١٢. مقارنة بشباط ٢٠١١، سجلت هذه التسليفات ارتفاعاً بنسبة ١٤.٨٥%.

تطور حجم الودائع

أ- لدى المصارف التجارية

ارتفعت ودائع القطاع الخاص في المصارف التجارية المقيم وغير المقيم، خلال شباط ٢٠١٢، بنسبة ٠.٦٢%، مقابل ارتفاع بنسبة ٠.٨٤% خلال الشهر الفائت. وعلى مدار سنة، ارتفع حجم الودائع بنسبة ٩.٩٤% ليبلغ ١٧٧٠.٥ مليار ليرة في نهاية شباط، وهي مفصلة كالآتي:

- ارتفعت الودائع بالليرة اللبنانية بنسبة ١.٣٧%، خلال شباط ٢٠١٢، مقابل ٠.٩٦% خلال الشهر الفائت، وبلغت ٦٠٨٣٨ مليار ليرة في نهاية شباط. وعلى مدار سنة، سجلت هذه الودائع ارتفاعاً بنسبة ٩.٧٣%، حيث باتت تشكل ٣٤.٣٧% من إجمالي الودائع، فيما كانت تشكل نسبة ٣٤.٤٣% في نهاية شباط ٢٠١١.

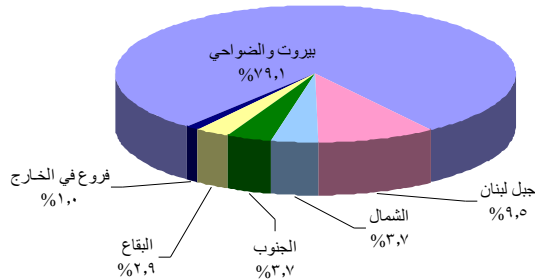
- ارتفعت الودائع بالعملة الأجنبية، خلال شباط ٢٠١٢، بنسبة ٠.٢٣% مقابل ٠.٧٨% خلال الشهر السابق. وبلغت ٧٧٠٣٤ مليون دولار في نهاية شباط مسجلة زيادة سنوية بنسبة ١٠.٠٥%.

ب- لدى مصارف الأعمال

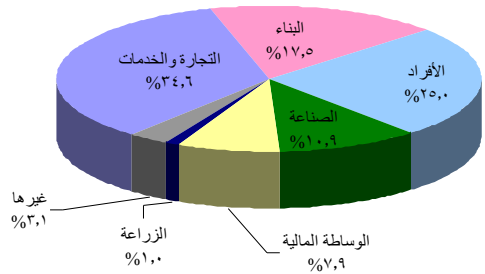
ارتفعت ودائع القطاع الخاص لدى مصارف الأعمال بنسبة ٠.٠٤%، خلال الشهر، مقابل تراجع بـ ١.٩٩% خلال كانون الثاني ٢٠١٢. وقد تراجع حجم الودائع من ٤٨٩٥ مليار ليرة في شباط ٢٠١١ إلى ٣٨٦٩ ملياراً في نهاية شباط ٢٠١٢، أي بنسبة ٢٠.٩٦%.

توزع التسليفات

توزع التسليفات على المناطق



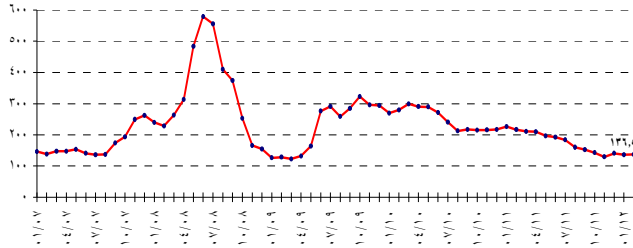
توزع التسليفات على القطاعات



Market-Value-Weighted Index مؤشر القيمة السوقية المتقل

٢١٦.٥١	شباط ٢٠١١
٢١٠.٦٨	آذار ٢٠١١
٢٠٩.٣٤	نيسان ٢٠١١
١٩٦.٦٩	أيار ٢٠١١
١٩٢.٨٨	حزيران ٢٠١١
١٨٣.٧٣	تموز ٢٠١١
١٦٠.٢٢	آب ٢٠١١
١٥٢.٥٩	أيلول ٢٠١١
١٤٢.٦٤	تشرين الأول ٢٠١١
١٢٩.٤٠	تشرين الثاني ٢٠١١
١٤٠.٧٨	كانون الأول ٢٠١١
١٣٦.٣٤	كانون الثاني ٢٠١٢
١٣٦.٥٢	شباط ٢٠١٢

Market-Value-Weighted Index
مؤشر القيمة السوقية المرجح



بورصة بيروت

بورصة بيروت

التاريخ	الأسهم المتداولة		القيمة السوقية (مليار دولار)
	الحجم (ملايين)	القيمة (مليون دولار)	
شباط ٢٠١١	٧.٢٨	٢٩.٣١	١٢.٩٨
آذار ٢٠١١	١٢.٥٦	٨٢.٨٧	١٢.٩٨
نيسان ٢٠١١	١٨.٤٥	٩٤.٠٩	١٢.٨٠
أيار ٢٠١١	٦.٧٧	٦٢.٠١	١٢.٥٨
حزيران ٢٠١١	٢.٨٠	٣٤.٨٨	١٢.٢٤
تموز ٢٠١١	٣.١٩	٣٣.٦٥	١٢.١٦
آب ٢٠١١	٤.١٣	٤٢.٥١	١١.٩٩
أيلول ٢٠١١	٣.٣٠	٢٨.٤٣	١١.٥٦
تشرين الأول ٢٠١١	٢.٢٥	١٧.٤٧	١١.٣٥
تشرين الثاني ٢٠١١	١.٧٥	١٨.١٩	١١.١٦
كانون الأول ٢٠١١	٩.٦٩	٣٤.٣٤	١١.١٩
كانون الثاني ٢٠١٢	٤.٧٠	٣٠.٠٨	١١.٢٠
شباط ٢٠١٢	٣.٢٩	٢٨.٧٣	١١.٤٨

تراجعت كمية الأسهم المتداولة بنسبة ٣٠.٠٢% فبلغت ٣.٢٨٨ مليون سهم مقابل ٤.٦٩٩ مليون سهم في الشهر الماضي، كما انخفضت قيمة هذه الأسهم المتداولة بنسبة ٤.٤٧% فبلغت ٢٨.٧٣٣ مليون دولار أمريكي مقابل ٣٠.٠٧٨ مليون دولار أمريكي في كانون الثاني ٢٠١٢.

نسبة التسليفات إلى الودائع

شكلت التسليفات نسبة ٣٤.٤٥% من إجمالي الودائع في نهاية شباط ٢٠١٢ مقارنة بـ ٣٣.٤٢% في نهاية شباط ٢٠١١ مفصلة كالآتي:

- نسبة التسليفات إلى الودائع بالليرة اللبنانية ٢١.٥٧% مقارنة بـ ١٩.١٢%.
- نسبة التسليفات إلى الودائع بالعملة الأجنبية ٤١.١٩% مقارنة بـ ٤٠.٩٣%.

حساب الرساميل

ارتفع حساب الرساميل، خلال شباط ٢٠١٢، بنسبة ٠.٤٠% مقابل ارتفاع بـ ٠.٣٨% خلال كانون الثاني ٢٠١٢. مقارنة بالفترة ذاتها من العام المنصرم، سجلت هذه الرساميل زيادة بنسبة ١٥.١٤% وبلغت ١٦٢٨٨ مليار ليرة في شباط ٢٠١٢.

تراجعت نسبة حساب الرساميل من إجمالي الموجودات المصرفية التجارية في نهاية شباط ٢٠١٢ إلى ٧.٥٠% مقارنة بـ ٧.٥٣% في كانون الثاني ٢٠١٢ و ٧.٢١% في شباط ٢٠١١.

تراجعت نسبة حساب الرساميل إلى إجمالي الودائع، في نهاية شباط ٢٠١٢، إلى ٩.٢٠% مقارنة بـ ٩.٢٢% في كانون الثاني ٢٠١٢. وكانت قد سجلت ٨.٧٩% في شباط ٢٠١١.

في حين ارتفعت نسبة حساب الرساميل إلى إجمالي التسليفات، في نهاية شباط ٢٠١٢، إلى ٢٦.٧١%. وكانت قد سجلت ٢٦.٥٧% في كانون الثاني ٢٠١٢ و ٢٦.٢٩% في شباط ٢٠١١.

الدولة

تراجعت نسبة دولة الودائع إلى ٦٥.٦٣% في نهاية شباط ٢٠١٢. وكانت قد سجلت ٦٥.٨٨% في نهاية كانون الثاني ٢٠١٢ و ٦٥.٥٧% في نهاية شباط ٢٠١١.

كما تراجعت نسبة دولة التسليفات إلى ٧٨.٤٨% في نهاية شباط ٢٠١٢ مقابل ٧٨.٦٨% في نهاية كانون الثاني ٢٠١٢ و ٨٠.٣٠% في نهاية شباط ٢٠١١.

الأسواق المالية

أظهر مؤشر القيمة السوقية للأسهم المدرجة في بورصة بيروت، خلال شباط ٢٠١٢، تحسناً طفيفاً بنسبة ٠.١٣%، إذ أفضل على مستوى ١٣٦.٥٢ نقطة مقابل ١٣٦.٣٤ نقطة لإقبال الشهر السابق، بينما تراجعت كمية وقيمة الأسهم المتداولة في البورصة.

على صعيد شهادات الإيداع المحلية والعالمية، لم يتم أي إصدار أو إستحقاق.

إيصالات إيداع عمومية (GDR)

ارتفعت أسعار إيصالات الإيداع العمومية التابعة لبنك عودة-سرادار وبنك لبنان والمهجر بنهاية شباط ٢٠١٢ بنسبة ٦.٩٠% و ٤.٢٧% متراوحة بين ٥.٩٣ و ٦.٤٩ دولار أمريكي للأولى و ٧.٤٧ و ٧.٨٤ دولار أمريكي للثانية. كما تحسنت أسعار إيصالات الإيداع العمومية التابعة لشركة سوليدير بنسبة ٣.٠١% متراوحة بين ١٣.٨٢ و ١٤.٥٠ دولار أمريكي. أما أسعار إيصالات الإيداع العمومية التابعة لبنك بيبيلوس، فقد انخفضت بنسبة ٥.٥٦% متراوحة بين ٨٥.٠٠ و ٩٠.٠٠ دولار أمريكي.

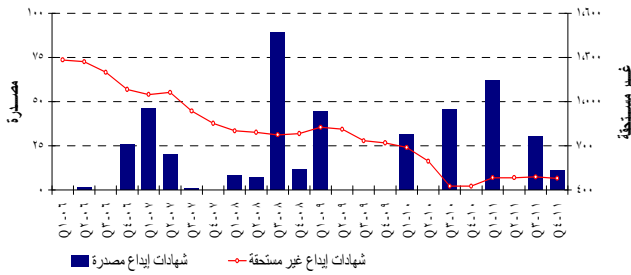
شهادات الإيداع

لم يتم أي إصدار أو استحقاق لشهادات إيداع محلية أو عالمية.

شهادات إيداع (بملايين دولارات)

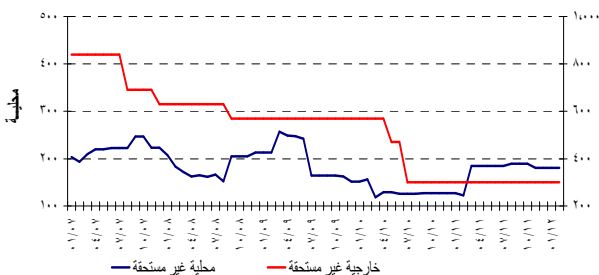
عدد البنوك	غير مستحقة			مصدرة	
	الاجموع	خارجية	محلية		
٥	٤٨٠.٣	٣٠٠	١٨٠.٣	-	كانون الثاني ٢٠١٢
٥	٤٨٠.٣	٣٠٠	١٨٠.٣	-	شباط ٢٠١٢

تطور شهادات الإيداع المصدرة وغير المستحقة



بذلك، حافظت قيمة مجمل شهادات الإيداع المصدرة غير المستحقة (محلية وخارجية) على مكانتها، إذ بلغت ٤٨٠.٣٠ مليون دولار أمريكي (من ضمنها ١٨٠.٣ مليون دولار محلية).

الإصدارات غير المستحقة لشهادات الإيداع المحلية والخارجية

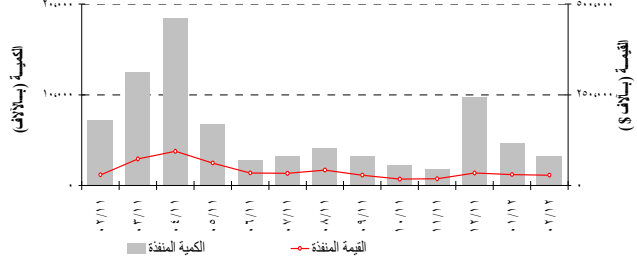


سندات دين الجمهورية اللبنانية بالعملة الأجنبية

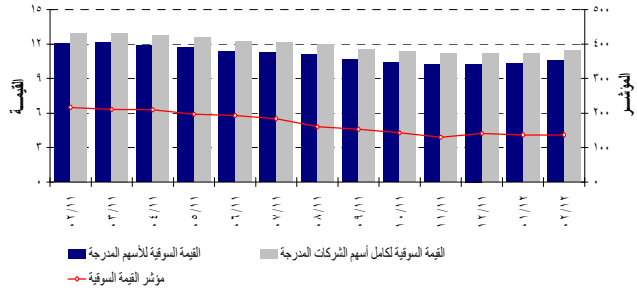
تحسنت القيمة الإجمالية لسندات الجمهورية اللبنانية المصدرة بعملة أجنبية فبلغت ١٩.٥٨٠ مليار دولار أمريكي بنهاية شباط ٢٠١٢ مقابل ١٩.٥٦٦ مليار دولار أمريكي بنهاية الشهر السابق.

أما فيما يخص نسب الأسهم المتداولة خلال هذا الشهر، فقد تقدمت إيصالات الإيداع العمومية لبنك لبنان والمهجر على سائر الأسهم من ناحية الكمية والقيمة حيث بلغت نسبته ٢٩.٩٢% و ٢٦.٠٩% على التوالي. على صعيد سندات الخزينة بالعملة الأجنبية المدرجة في بورصة بيروت، لم تنفذ أي عملية خلال هذا الشهر أو الشهر السابق.

نشاط الأسهم المدرجة في بورصة بيروت



تطور المؤشر والقيمة السوقية لبورصة بيروت



فيما يتعلق بالقيمة السوقية لمجمل أسهم الشركات المدرجة في بورصة بيروت فقد تحسنت بنسبة ٢.٥٣% قياساً على الشهر الماضي، إذ بلغت ١١.٤٨١ مليار دولار أمريكي مقابل ١١.١٩٧ مليار دولار أمريكي. كما ارتفعت القيمة السوقية للأسهم المدرجة في البورصة بنسبة ٢.٧٥%، إذ بلغت ١٠.٥٧٤ مليار دولار أمريكي مقابل ١٠.٢٩١ مليار دولار أمريكي للشهر الماضي.

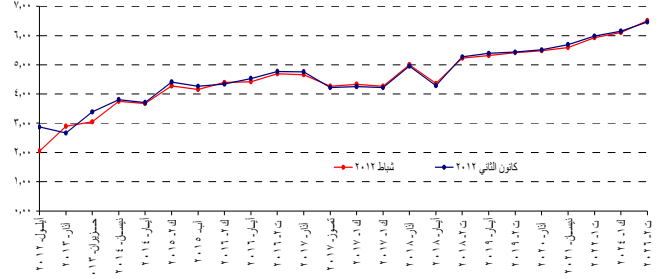
أسهم تفضيلية وألوية

المصدر	نوع الأسهم	سعر السهم	الكمية (الآلاف)	القيمة (مليون \$)
بنك بيروت	أسهم تفضيلية "د"	\$ ٢٥	٤٠٠٠	١٠٠
	أسهم تفضيلية "هـ"	\$ ٢٥	٢٤٠٠	٦٠
	أسهم تفضيلية "H"	\$ ٢٥	٥٤٠٠	١٣٥
بنك بيمو	أسهم تفضيلية	\$ ١٠٠	٢٠٠	٢٠
بنك لبنان والمهجر	أسهم تفضيلية ٢٠١١	\$ ١٠	٢٠٠٠٠	٢٠٠
بنك عودة - سرادار	أسهم تفضيلية "د"	\$ ١٠	١٢٥٠٠	١٢٥
	أسهم تفضيلية "هـ"	\$ ١٠٠	١٢٥٠	١٢٥
البنك اللبناني للتجارة	أسهم تفضيلية "أ"	\$ ١٠٠	٤٠٠	٤٠
	أسهم تفضيلية "ب"	\$ ١٠٠	٥٥٠	٥٥
بنك بيبيلوس	أسهم تفضيلية ٢٠٠٨	\$ ١٠٠	٢٠٠٠	٢٠٠
	أسهم تفضيلية ٢٠٠٩	\$ ٩٦	٢٠٠٠	١٩٢

سندات دين المصارف اللبنانية بالعملة الأجنبية

على صعيد أسعار سندات دين المصارف، حافظت أسعار سندات الدين المرؤوسة المصدرة من قبل بنك بيبيلوس على مكانتها. حافظت قيمة سندات الدين المحلية المصدرة من قبل المؤسسات المالية بنهاية شباط ٢٠١٢ على مكانتها، حيث بلغت ١٦.١٩٢ مليون دولار أمريكي.

منخفض مردود السندات السيادية اللبنانية بالدولار الأمريكي



إقفال شباط ٢٠١٢			إقفال كانون الثاني ٢٠١٢			استحقاق	
هامش	فائدة %	سعر	هامش	فائدة %	سعر		
.	-٣٣.٠٧	١٠١.٦٤	.	-٠.١٥	١٠١.٠٠	٢٠١٢/٠٣/١٩	قفة ٤ سنوات (٦٠٠ مليون دولار)
.	٠.٨١	١٠٠.٥٢	١٧١	١.٨٠	١٠٠.٧٥	٢٠١٢/٠٤/١٢	قفة ٦ سنة (٥٣٥.٦٣٩ مليون يورو)
.	-٣٣.٠٧	١١٥.٨٣	.	-٧.٤٦	١٠٥.٣٩	٢٠١٢/٠٧/٢٠	قفة ٥ سنوات (٢٠٠ مليون دولار)
١٩١	٢.٠٥	١٠٢.٨٥	٢٨١	٢.٨٧	١٠٢.٨٥	٢٠١٢/٠٩/٠٧	قفة ٨ سنة (٦٠٠ مليون دولار)
٢٧٤	٢.٩٠	١٠٦.٢١	٢٥٦	٢.٦٧	١٠٧.٠٠	٢٠١٣/٠٣/١٢	قفة ٥ سنوات (٨٧٥ مليون دولار)
٢٨٩	٣.٠٥	١٠٧.٠٠	٣٢٨	٣.٣٩	١٠٧.٠٠	٢٠١٣/٠٦/٢٠	قفة ٨ سنة (٦٥٠ مليون دولار)
-	-	-	-	-	-	٢٠١٤/٠٣/٢٥	قفة ٥ سنوات (١٨.٤٨٣ مليون دولار) سندات خاصة
٣٤٥	٣.٧٥	١٠٧.٢٨	٣٦٠	٣.٨١	١٠٧.٤٥	٢٠١٤/٠٤/١٤	قفة ٨ سنة (٦٧٦.٩٠٢ مليون دولار)
٣٣٨	٣.٦٧	١١٠.٩٥	٣٥٠	٣.٧١	١١١.٣٠	٢٠١٤/٠٥/٠٢	قفة ٦ سنة (٨٨١.٦١٢ مليون دولار)
٣٨٧	٤.٢٨	١٠٤.٢٥	٤١١	٤.٤١	١٠٤.٠٠	٢٠١٥/٠١/١٥	قفة ٥ سنوات (٢٥٠ مليون دولار)
-	-	-	-	-	-	٢٠١٥/٠٤/٢٢	قفة ٥ سنوات (١٥.٩٨٥ مليون دولار) سندات خاصة
-	-	-	-	-	-	٢٠١٥/٠٧/١٥	قفة ٥ سنوات (٦.٩٣٠ مليون دولار) سندات خاصة
٣٧٤	٤.١٥	١١٣.٧٢	٣٩٥	٤.٢٦	١١٣.٦٨	٢٠١٥/٠٨/٠٦	قفة ٧ سنوات (٥٠٠ مليون دولار)
-	-	-	-	-	-	٢٠١٥/١١/٣٠	قفة ٥ سنوات (٨.٠٩٨ مليون دولار) سندات خاصة
٣٩٨	٤.٣٩	١١٤.٥٠	٤٠٤	٤.٣٤	١١٥.٠٠	٢٠١٦/٠١/١٩	قفة ١٥ سنة (٧٥٠ مليون دولار)
٣٥٧	٤.٤٢	١٢٧.٢٥	٣٧٩	٤.٥٣	١٢٧.٢٥	٢٠١٦/٠٥/١١	قفة ١٥ سنة (٤٠٠ مليون دولار)
٣٨٥	٤.٦٩	١٠٠.٢٤	٤٠٢	٤.٧٧	٩٩.٨٨	٢٠١٦/١١/٠٢	قفة ٥ سنوات (٥٠٠ مليون دولار)
٣٨٢	٤.٦٦	١١٩.٢٩	٤٠١	٤.٧٦	١١٩.٠٧	٢٠١٧/٠٣/٢٠	قفة ٨ سنة (١٥٠٠ مليون دولار)
٣٤٢	٤.٢٧	٩٨.٣٤	٣٤٧	٤.٢٢	٩٨.٤٥	٢٠١٧/٠٧/٢٠	قفة ١٠ سنة (٣٠٠ مليون دولار)
-	٦.٤٨	١٠٦.٧٥	-	٧.١٢	١٠٣.٧٠	٢٠١٧/١٢/١٨	قفة ٧ سنة (١٥٠٠,٠٠٠ مليون ليرة لبنانية)
٣٤٨	٤.٣٣	١٠١.٨٧	٣٥٠	٤.٢٥	١٠٢.١٤	٢٠١٧/١٢/٢٧	قفة ١٥ سنة (٩٥٠ مليون دولار)
٣٤٢	٤.٢٧	٩٩.٢٥	٣٤٧	٤.٢٢	٩٩.٣٦	٢٠١٧/١٢/٣١	قفة ١٥ سنة (٢٠٠٧.٥١١ مليون دولار)
٣٦٤	٥.٠٠	١٠٠.٠٢	٣٦٥	٤.٩٥	١٠٠.٢٥	٢٠١٨/٠٣/٠٥	قفة ١٥ سنة (٧٠٠ مليون دولار)
٣٠٠	٤.٣٦	١٠١.٨٥	٢٩٩	٤.٢٩	١٠٢.١٣	٢٠١٨/٠٥/٢٧	قفة ١٥ سنة (٢٠٠ مليون دولار)
٣٨٦	٥.٢٢	٩٩.٦١	٣٩٧	٥.٢٧	٩٩.٣١	٢٠١٨/١١/١٢	قفة ٨ سنة (٥٠٠ مليون دولار)
٤١٣	٥.٣٤	١٠٠.٠١	٤١٠	٥.٣٦	٩٩.٩٠	٢٠١٨/١١/٢٨	قفة ٧ سنة (٤٤٥ مليون يورو)
٣٩٦	٥.٣٢	١٠٤.٠٢	٤٠٩	٥.٣٩	١٠٣.٦١	٢٠١٩/٠٥/٢٠	قفة ٨ سنة (٦٥٠ مليون دولار)
٤٠٥	٥.٤١	١٠٠.٢٥	٤١٤	٥.٤٣	١٠٠.١٣	٢٠١٩/١١/٢٨	قفة ٧ سنة (٥٠٠ مليون دولار)
٤١٢	٥.٤٨	١٠٥.٧٥	٤٢١	٥.٥١	١٠٥.٦٠	٢٠٢٠/٠٣/٠٩	قفة ١٠ سنة (١٢٠٠ مليون دولار)
٣٦٥	٥.٥٩	١١٨.٧٣	٣٨٣	٥.٦٩	١١٨.١٠	٢٠٢١/٠٤/١٢	قفة ١٥ سنة (٢٠٩٢.٤٦٩ مليون دولار)
٣٩٧	٥.٩٢	١٠١.٤٠	٤١١	٥.٩٨	١٠٠.٩٧	٢٠٢٢/١٠/٠٤	قفة ١٢ سنة (١٥٤٠ مليون دولار)
٤١٦	٦.١٠	١٠٧.٨٧	٤٢٨	٦.١٥	١٠٧.٤٧	٢٠٢٤/١٢/٠٣	قفة ١٥ سنة (٢٥٠ مليون دولار)
٤٥٧	٦.٥١	١٠٠.٨١	٤٦٠	٦.٤٦	١٠١.٢٩	٢٠٢٦/١١/٢٧	قفة ١٥ سنة (٣٧٥ مليون دولار)

١- الوضع النقدي

(في نهاية الفترة، بمليارات الليرات)

	كانون ١	كانون ٢	شباط	كانون ٢	كانون ١	شباط
	٢٠١٠	٢٠١١	٢٠١١	٢٠١١	٢٠١٢	٢٠١٢
أوراق نقدية متداولة	٢٧١٢.٩	٢٥٦٤.٣	٢٥١٩.٤	٢٨٩١.٠	٢٦٤٣.٩	٢٦١٤.٠
ودائع تحت الطلب بالليرة	٣٠١٥.٤	٢٩٤٩.٣	٣٢١٤.٠	٣٢٤٧.٤	٣١٤٣.٢	٣٢١٩.٧
M١	٥٧٢٨.٣	٥٥١٣.٦	٥٧٣٣.٤	٦١٣٨.٤	٥٧٨٧.١	٥٨٣٣.٧
ودائع أخرى بالليرة	٥٣٦٧٣.٥	٥٠٤٤٩.٨	٥٠٠٩١.٠	٥٢٥٠٤.٧	٥٣١٤٥.٥	٥٣٦٥٢.١
M٢	٥٩٤٠١.٩	٥٥٩٦٣.٤	٥٥٨٢٤.٤	٥٨٦٤٣.٠	٥٨٩٣٢.٦	٥٩٤٨٥.٨
ودائع بالعملة الاجنبية	٧٩٢٩٢.٨	٨١٩٣٨.٦	٨٢٧٢٩.٤	٨٧٦٣٩.٧	٨٧٧٢٥.٩	٨٨١٢٥.٠
سندات دين	٢١٥.١	١٤٣.٦	١٥١.١	٢٩٢.٩	٣١٠.٥	٣١٣.٠
M٣	١٣٨٩٠.٩	١٣٨٠٤.٥	١٣٨٧٠.٤	١٤٦٥٧.٦	١٤٦٩٦.٠	١٤٧٩٢.٨
*M٤	١٤٦٨٢٠.٨	١٤٥٩٦٣.٦	١٤٦٤٢٤.٩	١٥٤٣٦٤.٦	١٥٤٨١٥.٠	١٥٥٧٢١.٨
ديون صافية على الخارج	٦٦٥٣٥.٧	٦٤٤٠٤.٩	٦٥٦١١.٥	٦٥٤٦٣.٧	٦٧٤٥٧.٤	٦٧٩٧٥.٠
ديون صافية على القطاع العام	٤٨٨٧٨.١	٤٨٢٦٨.٢	٤٨٢٤٧.٧	٥٠٩٠٩.١	٥١١٢٥.٥	٥١٤٨٣.٩
فروقات قطع	١١١٧٠.٢-	١٠٢٠٨.٠-	١١٢٤٧.١-	١٣٢٨٤.٧-	١٥٧٧٥.١-	١٦٤٦١.٨-
ديون على القطاع الخاص	٤٧٨٢٨.٧	٤٧٤٦٧.٥	٤٧٩٣٣.٣	٥٤١٦٣.٨	٥٤٨٠٥.٢	٥٤٨٣٤.١
مطلوبات اخرى من الجهاز المصرفي (صافية)	١٣١٦٢.٦-	١١٨٨٧.١-	١١٨٤٠.٥-	١٠٦٧٦.٣-	١٠٦٤٤.٠-	٩٩٠٧.٣-
المجموع	١٣٨٩٠.٩	١٣٨٠٤.٥	١٣٨٧٠.٤	١٤٦٥٧.٦	١٤٦٩٦.٠	١٤٧٩٢.٨

* M٤ = M٣ + سندات الخزينة لدى القطاع غير المصرفي؛ M٤ و M٣ تشمل سندات دين ابتداء من شهر تموز ١٩٩٦.

١-١ الموجودات والالتزامات تجاه القطاع الخارجي

(في نهاية الفترة، بمليين الدولارات)

	كانون ١	كانون ٢	شباط	كانون ١	كانون ٢	شباط
	٢٠١٠	٢٠١١	٢٠١١	٢٠١١	٢٠١٢	٢٠١٢
مصرف لبنان	٤٣٩٣٩.٤	٤٣٢٢٣.٥	٤٣٧١٩.٤	٤٧٥٧٤.٢	٤٩١٣٢.٧	٤٩٦٨٥.٣
- ذهب	١٣٠١٠.٠	١٢٣٣٥.٨	١٣٠١٠.٤	١٤٤٠٠.٧	١٦٠٢٩.٤	١٦٤٦١.٧
- الاحتياطي من العملات الأجنبية	٣١١٦٣.٣	٣١١٢١.٩	٣٠٩٤٣.٢	٣٣٣٩١.٦	٣٣٣٢٠.٩	٣٣٤٤٠.٨
- التزامات خارجية	٢٣٣.٩	٢٣٤.٢	٢٣٤.٢	٢١٨.١	٢١٧.٦	٢١٧.٢
مصارف تجارية	٢٧٤١.٧	٢٣١٢.٥	٢٣١٦.١	١٥٧٩.٦	١٨١٦.٦	١٩٢٤.٨
- ديون على مصارف غير مقيمة	١٥٨٤٣.٨	١٥٣٥٩.٢	١٥٧٤٥.٣	١٤٦٢٩.٨	١٤٧١٥.٨	١٥٠١٠.٩
- ديون على غير المقيمين	٤٦١٣.١	٥٢٢٨.٩	٥٣٠٩.٨	٥١٥٠.٢	٥٨٤٣.٢	٥٨٦٥.٣
- موجودات خارجية أخرى	٥٢٧٠.٤	٤٧٤٩.٠	٤٨٣١.٣	٥٧١٦.٧	٥٧١٩.٤	٥٧٧٣.٦
- التزامات تجاه المصارف غير المقيمة	٤٥٠٠.٦	٥٣١٨.٢	٥٧٢٦.٤	٥٨١٣.٤	٦٢٩٢.٧	٦٦٨٤.٩
- ودائع غير المقيمين	١٨٤٨٥.٠	١٧٧٠٦.٣	١٧٨٤٣.٩	٢١٢٦٢.٩	٢١٨٠٢.٤	٢١٨٨٩.٧
مصارف التسليف المتوسط والطويل الاجل	٢٤٩.٤	٢١٧.٨	٢١٣.١	١٦٢.٧	١٨٢.٧	١٨٦.٠
- ديون على القطاع الخارجي	٤٠٦.٩	٣٦٩.٠	٣٧٣.٥	٣٥٠.٨	٣٣٤.٦	٣٣٧.٩
- التزامات تجاه القطاع الخارجي	٦٥٦.٤	٥٨٦.٨	٥٨٦.٦	٥١٣.٥	٥١٧.٣	٥٢٣.٩

٢-١ ودائع القطاع الخاص لدى المصارف التجارية

(في نهاية الفترة، بمليارات الليرات)

	كانون ٢٠١٢	كانون ٢٠١١	شباط ٢٠١١	كانون ٢٠١١	كانون ٢٠١٠	
ودائع المقيمين	١٤٤٠٠٦.٤	١٤٣٠٤٤.٩	١٤٢٣٨٥.٤	١٣٤١٠٢.٢	١٣٣٢٩٥.٥	١٣٣٧٤٣.٤
ودائع المقيمين بالليرة	٥٦٤٧٧.١	٥٥٨٩٧.٥	٥٥٣٨٨.٧	٥١٩٤١.٨	٥١٩٤٢.٢	٥٥٠٣٦.٧
ودائع المقيمين بالعملات الاجنبية	٨٧٥٢٩.٣	٨٧١٤٧.٤	٨٦٩٩٦.٧	٨٢١٦٠.٤	٨١٣٥٣.٣	٧٨٧٠٦.٨
ودائع غير المقيمين	٣٢٩٩٨.٧	٣٢٨٦٧.٢	٣٢٠٥٣.٩	٢٦٨٩٩.٨	٢٦٦٩٢.٢	٢٧٨٦٦.٢
ودائع غير المقيمين بالليرة	٤٣٦٠.٥	٤١١٨.٧	٤٠٥٦.٦	٣٤٩٨.٨	٣٦٢٢.٦	٤٣٧٣.٦
ودائع غير المقيمين بالعملات الاجنبية	٢٨٦٣٨.٢	٢٨٧٤٨.٤	٢٧٩٩٧.٣	٢٣٤٠١.٠	٢٣٠٦٩.٦	٢٣٤٩٢.٦
مجموع الودائع بالليرة	٦٠٨٣٧.٧	٦٠٠١٦.٢	٥٩٤٤٥.٣	٥٥٤٤٠.٦	٥٥٥٦٤.٨	٥٩٤١٠.٣
مجموع الودائع بالعملات الاجنبية	١١٦١٦٧.٥	١١٥٨٩٥.٨	١١٤٩٩٤.٠	١٠٥٥٦١.٤	١٠٤٤٢٢.٩	١٠٢١٩٩.٤
المجموع العام	١٧٧٠٠٥.١	١٧٥٩١٢.١	١٧٤٤٣٩.٣	١٦١٠٠٢.٠	١٥٩٩٨٧.٧	١٦١٦٠٩.٦

٣-١ نتائج الميزان التجاري وميزان المدفوعات

(بملايين الدولارات)

ميزان المدفوعات**	المصارف	مصرف لبنان	الميزان التجاري*	الصادرات (فوب)	الواردات (سيف)	
١٩٩٦.٢-	٤٢٦٦.٩-	٢٢٧٠.٧	١٥٨٩٢.٨-	٤٢٦٥.٥	٢٠١٥٨.٣	٢٠١١
٧٧٢.١-	٤٠٤.٢-	٣٦٧.٩-	١٤٣٢.٣-	٢٩٧.٠	١٧٢٩.٣	كانون ٢
١٠٣.٣	٥.٦	٩٧.٧	٩١٣.٣-	٣٠٤.٢	١٢١٧.٥	شباط
٢٦٩.٦	٢٠٤.٦	٦٥.٠	١٢٧٧.٧-	٣٥٣.٦	١٦٣١.٣	آذار
١٩٨.٦-	٣١٧.٧-	١١٩.١	١١٢٥.٨-	٣٧٥.٠	١٥٠٠.٨	نيسان
٤٤٥.٢-	١٩٥.٦-	٢٤٩.٦-	١٢٠١.٦-	٣٧٦.٦	١٥٧٨.٢	أيار
٥٦٣.٨	٦٧٢.٢	١٠٨.٤-	١١٦٠.٣-	٤١٠.٩	١٥٧١.٣	حزيران
٣٠٧.٣-	٩١٠.١-	٦٠٢.٨	١٢٦٣.٤-	٤١٥.٥	١٦٧٨.٩	تموز
٤٥٠.٨-	٢١٤٣.٣-	١٦٩٢.٥	١٣٥٦.١-	٣٦٣.٢	١٧١٩.٣	آب
٣٠١.٧-	٤١٨.٠-	١١٦.٣	١٤٤٥.٣-	٣٣٤.٢	١٧٧٩.٥	أيلول
٥٨٩.٨-	٤١٣.٩-	١٧٥.٩-	٢١٥٧.٢-	٣٥١.١	٢٥٠٨.٣	تشرين ١
٥٥٨.٩-	٩٥٨.١-	٣٩٩.٢	١٢٣٢.٦-	٣٤٦.٥	١٥٧٩.١	تشرين ٢
٦٩١.٥	٦١١.٦	٧٩.٩	١٣٢٧.٢-	٣٣٧.٧	١٦٦٤.٩	كانون ١
						٢٠١٢
٢٨٩.٨-	١٨٦.٨-	١٠٣.٠-	١١٠٦.٠-	٣٤٧.٩	١٤٥٣.٩	كانون ٢
١٣٤.١-	١٠٧.٥-	٢٦.٦-	٢٣٦٩.٩-	٤٢٩.٢	٢٧٩٩.١	شباط

* هذه الأرقام قابلة للتصحیح.

** بعد تصحيح فروقات القطع الناتجة عن تغير سعر صرف الدولار نسبة الى بقية العملات.
يتم منذ عام ١٩٩٥ احتساب الموجودات الخارجية الصافية للمصارف المتخصصة والمؤسسات المالية.

٢- ميزانية مصرف لبنان
(في نهاية الفترة، بمليارات الليرات)

شباط ٢٠١٢	كانون ٢٠١٢	كانون ٢٠١١	شباط ٢٠١١	كانون ٢٠١١	كانون ٢٠١٠
الموجودات					
٧١١٩٢.٧	٧٠٥١٢.٧	٦٨١٦٢.٥	٦٢٤٦١.٨	٦١٢٦٠.٦	٦٢٧٢٣.٦
٢٤٨١٦.٠	٢٤١٦٤.٢	٢١٧٠٩.٠	١٩٦١٣.٢	١٨٥٩٦.٢	١٩٦١٢.٥
٤٦٣٧٦.٧	٤٦٣٤٨.٥	٤٦٤٥٣.٤	٤٢٨٤٨.٦	٤٢٦٦٤.٤	٤٣١١١.١
٠.٠	٠.٠	٠.٠	٠.٠	٠.٠	٠.٠
٣٥٩.٥	٣٦١.٧	٣٨٠.١	٣٥٣.١	٣٥١.٣	٣٤٩.٩
٢٠٧٠.٧	٢٠٧١.٢	٢٠٤٧.٢	١٣٩٢.٨	٨٩٢.٧	١١٢٢.٣
٥١.٧	٥١.٧	٥١.٧	١٤.٠	١٣.٦	١٤.٠
١٢٧.٥	١٢٧.٠	١٣٩.٨	٢٠٥.٥	٢٠٤.٧	٢١٨.١
٢٠٦٧٩.٠	١٩٩٩٠.٧	١٩٨٤٦.٩	١٨٥١١.٣	١٩١٥٧.٤	١٧٦٨١.٢
٣٥٨.٣	٣٥٨.٧	٣٥٧.٧	٤٠١.٦	٣٩٩.٨	٤٠٣.٩
١٥٣١٠.٣	١٤٨٠٠.٢	١٤٩٨٦.٥	١٢٦٩٠.٣	١٢٣٩٧.٨	١١٨٦٧.٨
١١٠١٤٩.٧	١٠٨٢٧٤.٠	١٠٥٩٧٢.٣	٩٦٠٣٠.٤	٩٤٦٧٧.٨	٩٤٣٨٠.٨
المطلوبات					
٣٠٨٣.٦	٣١١١.٥	٣٢٨٣.٣	٢٩٥٨.٩	٢٩٦٠.١	٣٠٨٨.٣
٧٠٧٩٣.٧	٦٩٦١٥.٨	٦٨٧٨٧.٩	٦٠٤٧٦.٤	٥٩٢٢٨.٠	٥٧٣٦٥.٩
٩٤٩.٣	٩٢٨.٩	٩٦٣.٨	١٨٩١.٥	٢٠٠٠.٦	٢١٩٣.٢
٤١.١	٤٠.٨	٤٢.٤	٤٠.٧	٤١.٥	٤٥.٢
٧٦٩٧.٤	٧٧٤٤.٢	٧٩٨٤.٦	٧٨٤٠.٣	٨٨٥٢.٥	٩٣١١.٧
١٦٤٦١.٨	١٥٧٧٥.١	١٣٢٨٤.٧	١١٢٤٧.١	١٠٢٠٨.٠	١١١٧٠.٢
٣٢٧.٥	٣٢٨.٠	٣٢٨.٨	٣٥٣.١	٣٥٣.١	٣٥٢.٦
٢٣٥٢.٠	٢٥٠٣.٩	٢٥٠٣.٣	٢٥٠٢.٦	٢٥٠٣.٤	٢٥٠٣.٠
٣٠١٥.٠	٣٠١٥.٠	٤٥٥٥.٨	٤٢٧٩.٤	٤٢٧٩.٤	٤٢٧٩.٣
٤٥٥٥.٨	٤٥٥٥.٨	٤٥٥٥.٨	٤٢٧٩.٤	٤٢٧٩.٤	٤٢٧٩.٣
٨٧٢.٥	٦٥٥.٠	١٢٢٢.٦	١٤٢٥.٤	١٢٣٦.٢	١٠٥٦.٥
١١٠١٤٩.٧	١٠٨٢٧٤.٠	١٠٥٩٧٢.٣	٩٦٠٣٠.٤	٩٤٦٧٧.٨	٩٤٣٨٠.٨

٣- الميزانية الموحدة للمصارف التجارية
(في نهاية الفترة، بمليارات الليرات)

شباط ٢٠١٢	كانون ٢٠١٢	كانون ٢٠١١	شباط ٢٠١١	كانون ٢٠١١	كانون ٢٠١٠
الموجودات					
٧٤٢٢٨.٩	٧٢٩٢١.٣	٧١٥٣٥.٤	٦٣٧٨٧.٩	٦٢٢٨٠.٤	٦١١٥٣.٥
٤٦٩.٦	٤٦٧.٦	٣٩٢.٣	٤٣٩.٦	٣٩٥.٨	٣٧٥.٤
٧٣٧٥٩.٣	٧٢٤٥٣.٦	٧١١٤٣.١	٦٣٣٤٨.٣	٦١٨٨٤.٦	٦٠٧٧٨.٢
٥٢١٣٥.٠	٥٢٢٥٦.٢	٥١٥٩٤.٤	٤٥٨٠.٤	٤٥٣٤٢.١	٤٥٧٠٢.١
١٣١٢٤.٠	١٣٠١٦.٤	١٢٨٢٠.٥	١٠٥٩٩.٦	١٠٣٩١.٢	١٠٣٨١.٦
٣٩٠١١.٧	٣٩٢٣٩.٨	٣٨٧٧٣.٩	٣٥٢٠٥.٢	٣٤٩٥٠.٩	٣٥٣٢٠.٥
٤٣٨٢٨.٢	٤٣٨٧٢.٨	٤٤٠٥٥.١	٤١٤٨٣.٥	٤١٧٤٦.١	٤٤١٩٢.٣
٤٠١٧٤.٧	٣٩٦١٤.٨	٣٨٤٣٦.٣	٣٩٠٢٣.٨	٣٨١٩٥.٥	٣٨٧٨٣.٩
٥١٣٢.٦	٥١٦٩.٥	٥١٣٠.٨	٥٥٩٢.٠	٥٦٢٧.٠	٤١٨٧.٦
١٧٤٦.٧	١٥١٤.٥	١١٦٦.٢	٣٧٢.٠	٣٨٠.٢	٣٣٥.٣
٢١٧٢٤٦.٨	٢١٥٣٤٩.٠	٢١١٩١٨.٢	١٩٦٠٦٤.٠	١٩٣٥٧١.٣	١٩٤٣٥٤.٧
المطلوبات					
١٤٤٠٠.٦.٤	١٤٣٠٤٤.٩	١٤٢٣٨٥.٤	١٣٤١٠.٢.٢	١٣٣٢٩٥.٥	١٣٣٧٤٣.٤
٣١٧٥.٦	٣١٠٥.٦	٣٢٠٠.٦	٣١٧١.٢	٢٨٩٥.٥	٢٩٥٠.٨
٥٣٣٠.١.٥	٥٢٧٩٢.٠	٥٢١٨٨.١	٤٨٧٧٠.٦	٤٩٠٤٦.٧	٥٢٠٨٥.٨
٨٧٥٢٩.٣	٨٧١٤٧.٤	٨٦٩٩٦.٧	٨٢١٦٠.٤	٨١٣٥٣.٣	٧٨٧٠.٦.٨
٣١٥٤.٨	٢٩٧٣.٩	٢٩٩٩.١	٢٣٣٩.٦	٢٢١٥.٦	٢١٠٧.٤
٣٢٩٩٨.٧	٣٢٨٦٧.٢	٣٢٠٥٣.٩	٢٦٨٩٩.٨	٢٦٦٩٢.٢	٢٧٨٦٦.٢
١٠٠٧٧.٥	٩٤٨٦.٢	٨٧٦٣.٧	٨٦٣٢.٥	٨٠١٧.٢	٦٧٨٤.٧
٦٦٥.٥	٦٥٥.١	٦٦١.٤	٣٨١.٢	٣٧٢.١	٤١١.٨
١٦٢٨٨.٢	١٦٢٢٣.١	١٦١٦١.٥	١٤١٤٥.٩	١٤١٩٦.٠	١٣٩٠١.٠
١٠٠٥٥.٧	١٠٠٩٨.٦	٨٨٩٣.٢	٩٥٦٢.٨	٨٧٨٢.٧	٩٥٤٠.٢
٢١٧٢٤٦.٨	٢١٥٣٤٩.٠	٢١١٩١٨.٢	١٩٦٠٦٤.٠	١٩٣٥٧١.٣	١٩٤٣٥٤.٧

٤-١ معدلات الفائدة : المصارف التجارية

(بالنسبة المئوية)

معدل ليبور ٣ أشهر	معدلات مدينة ودائنة (دولار)					فائدة الاقراض بين المصارف (ل.ل.) السعر في نهاية الفترة	معدلات مدينة ودائنة (ل . ل .)					الفترة
	متوسط المعدلات الدائنة	إدخار وحسابات لأجل	إدخار تحت الطلب	حسابات شيكات وحسابات جارية	الحسم والسلفات		متوسط المعدلات الدائنة	إدخار وحسابات لأجل	إدخار تحت الطلب	حسابات شيكات وحسابات جارية	الحسم والسلفات	
												٢٠١٠
٠.٣٠	٢.٨٠	٣.٢٦	٠.٩٣	٠.٤٥	٦.٧٤	٢.٧٥	٥.٦٨	٥.٩٧	٢.٧٨	١.٠٤	٧.٩١	كانون ١
												٢٠١١
٠.٣٠	٢.٨٤	٣.٢٤	٠.٩٢	٠.٤٢	٧.١٤	٢.٧٥	٥.٦٣	٥.٨٩	٣.٠٢	٠.٩٦	٧.٧١	كانون ٢
٠.٣١	٢.٩٠	٣.٣٣	٠.٨٧	٠.٤٧	٧.٠١	٢.٧٥	٥.٦٣	٥.٩٢	٣.٢٢	١.٠٢	٧.٧١	شباط
٠.٣١	٢.٨٢	٣.٢٤	١.٠٠	٠.٤١	٧.٢٤	٢.٧٥	٥.٦٣	٥.٩٢	٢.٩٨	١.٠٩	٧.٧٣	آذار
٠.٢٨	٢.٨٤	٣.٢٦	١.٠٢	٠.٣٧	٧.٠٥	٢.٧٥	٥.٦٤	٥.٩٠	٣.٢٦	٠.٩٨	٧.٧٣	نيسان
٠.٢٦	٢.٨٤	٣.٢٥	٠.٩٨	٠.٣٤	٧.٠٤	٢.٧٥	٥.٦٤	٥.٩٢	٣.٢٢	٠.٩٥	٧.٦٧	أيار
٠.٢٥	٢.٨١	٣.٢٩	٠.٩٢	٠.٣٤	٦.٩٨	٢.٧٥	٥.٦٢	٥.٩٤	٢.٩٢	١.١٢	٧.٥٩	حزيران
٠.٢٥	٢.٨٦	٣.٢٩	٠.٩٧	٠.٣٠	٧.٠٣	٢.٧٥	٥.٥٩	٥.٨٧	٢.٦٤	٠.٩٧	٧.٣٣	تموز
٠.٢٩	٢.٨٠	٣.٢٢	٠.٩٣	٠.٣١	٧.١٦	٣.٠٠	٥.٥٣	٥.٨١	٢.٦٢	٠.٩٢	٧.٥٣	آب
٠.٣٥	٢.٨٤	٣.٢٦	٠.٩١	٠.٣٥	٦.٩٢	٣.٠٠	٥.٥٨	٥.٨٥	٢.٧٢	٠.٩٦	٧.٣٧	أيلول
٠.٤١	٢.٨٢	٣.٢٣	٠.٨٨	٠.٣٦	٧.١٠	٢.٧٥	٥.٦٠	٥.٨٤	٢.٩٠	٠.٩٢	٧.٢٧	تشرين ١
٠.٤٨	٢.٨٤	٣.٢٦	٠.٨٧	٠.٣٨	٦.٩٩	٢.٧٥	٥.٥٩	٥.٨٤	٢.٧٣	٠.٩٤	٧.٣١	تشرين ٢
٠.٥٦	٢.٨٣	٣.٣١	٠.٩٣	٠.٤٤	٧.٠٢	٢.٧٥	٥.٦٣	٥.٩١	٢.٧٣	١.٠٥	٧.٣٨	كانون ١
												٢٠١٢
٠.٥٧	٢.٨٧	٣.٢٨	٠.٨٨	٠.٤١	٦.٩٩	٢.٧٥	٥.٦٠	٥.٨٦	٢.٨٤	٠.٩٣	٧.١٩	كانون ٢
٠.٥٠	٢.٨٧	٣.٣٠	١.٢٨	٠.٤٨	٧.١٣	٢.٧٥	٥.٤٧	٥.٧٤	٢.٧١	١.١٢	٧.٠٧	شباط

٤-٢ سندات الخزينة ومعدلات الفائدة

(في نهاية الفترة، بالنسبة المئوية)

هامش الفوائد بين سندات الخزينة لثلاثة أشهر والليبور

كانون ١	تشرين ٢	تشرين ١	أيلول	آب	تموز	حزيران	أيار	نيسان	آذار	شباط	كانون ٢	
٤.٣٠	٤.٣٧	٤.٤٧	٤.٥٧	٤.٥٠	٤.٤٢	٤.٣٢	٤.١٤	٣.٩١	٣.٨٠	٣.٨٨	٣.٩١	٢٠٠٩
٣.٦٣	٣.٦٤	٣.٦٤	٣.٦٤	٣.٥٧	٣.٤٣	٣.٤٠	٣.٥٤	٣.٩٣	٤.١٧	٤.١٩	٤.٢٦	٢٠١٠
٣.٣٧	٣.٤٥	٣.٥٢	٣.٥٨	٣.٦٤	٣.٦٨	٣.٦٨	٣.٦٧	٣.٦٥	٣.٦٢	٣.٦٢	٣.٦٣	٢٠١١
										٣.٤٣	٣.٣٦	٢٠١٢

معدلات الفائدة على سندات الخزينة

الريو	فائدة		سنة	٦ أشهر		٣ أشهر		الفترة	
	٣٦ شهراً	٢٤ شهراً		الفائدة الاسمية الفعلية	الفائدة الاسمية الفعلية	الفائدة الاسمية الفعلية	الفائدة الاسمية الفعلية		
١٢.٠٠	٩.٠٠	٨.٢٦	٧.٥٨	٧.٠٥	٧.١٠	٦.٨٦	٥.١٠	٥.٠٤	٢٠٠٨
١٠.٠٠	٧.١٠	٦.٣٢	٥.٧٣	٥.٤٢	٥.٧٢	٥.٥٦	٤.٥٥	٤.٥٠	٢٠٠٩
١٠.٠٠	٥.٩٤	٥.٣٤	٤.٨١	٤.٥٩	٤.٥٢	٤.٤٢	٣.٩٣	٣.٨٩	٢٠١٠
									٢٠١١
١٠.٠٠	٥.٩٤	٥.٣٤	٤.٨١	٤.٥٩	٤.٥٢	٤.٤٢	٣.٩٣	٣.٨٩	كانون ٢
١٠.٠٠	٥.٩٤	٥.٣٤	٤.٧٩	٤.٥٧	٤.٥٠	٤.٤٠	٣.٩٣	٣.٨٩	شباط
١٠.٠٠	٥.٩٤	٥.٣٤	٤.٨١	٤.٥٩	٤.٥٠	٤.٤٠	٣.٩٣	٣.٨٩	كانون ١
									٢٠١٢
١٠.٠٠	٥.٩٤	٥.٣٤	٤.٨١	٤.٥٩	٤.٤٩	٤.٤٠	٣.٩٣	٣.٨٩	كانون ٢
١٠.٠٠	٥.٩٤	٥.٣٤	٤.٨١	٤.٥٩	٤.٥٠	٤.٤٠	٣.٩٣	٣.٨٩	شباط

جرى في آذار ٢٠٠٥، إصدار لسندات خزينة استحقاق ٤ و ٥ سنوات بفائدة قسمة ١٠٠.٣٠% و ١١.٣٠% على التوالي.

١-٥ عمليات المقاصة باليرة اللبنانية (العدد بالآلاف والمبالغ بمليارات الليرات)											
الفرع	بيروت	جونييه	طرابلس	صيدا	زحلة	صور	الجموع	الفرع	بيروت	جونييه	طرابلس
الفترة	العدد	المبلغ	العدد	المبلغ	العدد	المبلغ	العدد	الفترة	العدد	المبلغ	العدد
٢٠١٠	٢٩٥٤.٤	١٨٣٧٤.٧	١٨٠.٥	٥٩٢.٨	١٠٤.٢	٤١٣.٨	٧٦.٥	٢٠٣٧٤.١	٣٥١١.٨	٣٠٠.٣	٨٢.٠
الفصل الثاني	٧٢٣.٣	٤٣٩١.٠	٤٤.٣	١٤٤.٩	٢٨.٥	١٠٨.٩	١٩.٤	٤٨٨٠.١	٨٦٤.٣	٧٥.٥	٢١.٤
الفصل الثالث	٧٤٤.٧	٤٦٨١.٧	٤٦.١	١٤٣.٠	٢٤.١	١٠٥.٩	٢٠.٥	٥٢٠٨.٨	٨٩٠.٠	٨٤.١	٢٢.٣
الفصل الرابع	٧٨٤.٨	٤٩٠٤.٧	٤٧.٠	١٦٤.٠	٢٢.٠	٨٦.٣	١٨.٢	٥٣٩٩.٨	٩١٩.٤	٧٢.٠	١٩.٠
٢٠١١	٣١٩٥.٧	١٩٥٢٤.٨	١٨٠.٦	٦١٢.٥	٩٤.٧	٣٨٠.٠	٧١.٥	٢١٤٨١.٧	٣٧٢٢.٥	٢٨٨.٠	٧٢.٥
كانون ٢	٢٥٤.١	١٦٤٩.٦	١٤.٨	٦١.٢	٧.٢	٢٨.٣	٥.٤	١٨١٧.٠	٢٩٤.٧	٢٣.٢	٥.٦
شباط	٢٣٧.٧	١٦٢٩.٢	١٣.٦	٤٥.١	٦.٨	٢٢.٠	٥.٠	١٧٦٦.٩	٢٧٥.٧	٢٢.٩	٥.٤
آذار	٢٧٦.٨	١٧٩٣.١	١٥.٣	٥٣.٣	٨.٠	٣٢.٣	٦.١	١٩٦٠.٩	٣٢١.٢	٢٥.٠	٦.٣
نيسان	٢٦٠.٩	١٥٩٠.٢	١٤.٨	٤٩.٨	٧.٣	٣٠.٠	٥.٨	١٧٤٩.٣	٣٠٢.٩	٢٧.٩	٦.٠
أيار	٢٧٠.١	١٥٧٠.٩	١٥.٣	٤٦.٩	٧.٩	٣١.٦	٥.٩	١٧٢٥.٦	٣١٤.٠	٢٢.١	٦.٢
حزيران	٢٧٩.٧	١٥٨٠.٠	١٦.٠	٥١.٥	٨.٣	٣١.٢	٦.٤	١٧٤٣.٤	٣٢٥.٩	٢٣.٣	٦.٤
تموز	٢٧٩.٦	١٦٦٢.٩	١٥.٨	٥٠.٦	٨.٣	٣٥.٤	٦.٣	١٨٣٤.٩	٣٢٦.٤	٢٤.٣	٦.٤
آب	٢٥٦.٦	١٥٠٣.٤	١٤.٦	٤٥.٧	٧.٨	٢٧.٩	٦.٠	١٦٦٠.٢	٣٠٠.٤	٢٣.٩	٦.٠
أيلول	٢٧٧.١	١٥٦١.٦	١٥.٧	٥٠.٨	٨.٥	٣٢.٣	٦.٣	١٧٢٩.١	٣٢٤.١	٢٦.٠	٦.٥
تشرين ١	٢٧٠.٨	١٦٧٩.٩	١٥.١	٥٣.٠	٨.٣	٣٨.٧	٦.٤	١٨٥٨.٨	٣١٦.٥	٢٤.٢	٦.٢
تشرين ٢	٢٥٣.٣	١٤١٥.٣	١٤.٠	٤٨.٤	٧.٨	٣٠.٨	٥.٧	١٥٧١.٢	٢٩٥.٧	٢٢.٧	٥.٧
كانون ١	٢٧٩.١	١٨٨٨.٧	١٥.٦	٥٦.١	٨.٦	٣٨.٣	٦.٢	٢٠٦٤.٦	٣٢٥.٠	٢٢.٦	٥.٩
٢٠١٢											
كانون ٢	٢٥٥.٣	١٧٢٠.٦	١٣.٩	٤٨.٠	٨.٠	٤١.٦	٥.٨	١٨٧٩.٣	٢٩٦.٥	٢٠.١	٥.٤
شباط	٢٤٨.٨	١٦٠٢.٣	١٣.٠	٤٧.٢	٧.٢	٣٠.٧	٤.٨	١٧٣٥.٩	٢٨٤.٣	١٦.٧	٤.٣

٢-٥ عمليات المقاصة بالعملة الاجنبية (العدد بالوحدة والقيمة بالآلاف الدولارات)											
بيروت	جونييه	شباط-٢٠١١	الفصل الثالث-٢٠١١	الفصل الرابع-٢٠١١	كانون ٢-٢٠١٢	شباط-٢٠١٢	بيروت	جونييه	شباط-٢٠١١	الفصل الثالث-٢٠١١	الفصل الرابع-٢٠١١
العدد	القيمة	العدد	القيمة	العدد	القيمة	العدد	العدد	القيمة	العدد	القيمة	العدد
٦٦٢٠٦٨	٤٠٥٢١٦٠	٥٩٢١٨٧	٣٧٩٧٠٥٣	٢١٣٤٧٨٨	١٤٨٨٦٥١٥	٢١٤٢٣٧٧	١٣٥٠٥٤٨٥	٦٧٦٧٥٠	٤٢٨٣٣٣٦	٦٤٢٠٢٩	٣٩٥٧١٠٦
٢٦٤	٦٤٩٧	٢٣٦	٧٦٤١	٧٤٤	٢٦٧٤٢	٧٦٧	٢٢١٣٥	٢٢٢	٥٦٩٣	١٩٥	٤٤١٠
٦٥٣٩٧٦	٣٩٣٧٢٥٧	٥٨٤٨٥٧	٣٦٨٣٨٦٣	٢١٠٩٩٨٣	١٤٥١٦٠٢٩	٢١١٦٨٧٢	١٢٩٦٤٦٦٨	٦٦٨٦٨١	٤١٤٣١٩١	٦٣٤٥٥١	٣٨٣٠٦٧٨
٧٨٢٨	١٠٨٤٠٦	٧٠٩٤	١٠٥٥٤٩	٢٤٠٦١	٣٤٣٧٤٤	٢٤٧٣٨	٥١٨٦٨٢	٧٨٤٧	١٣٤٤٥١	٧٢٨٣	١٢٢٠١٨
٤٣٨٦٦	١٥٣٥٦٤	٣٦٣٥٣	١١٦٩٧٥	١٣١٣٩٦	٤٦٧٩٤٦	١٣١٧٧٣	٤٧٠١٨٤	٤١٢٧١	١٤٧٨٩٤	٣٧٧٠١	١٢٧٤٨٤
٦	١٠	٨	١٩	٢٠	٤٥	٢٧	٣٤	٨	٣٢	١٦	٤٨
٤٣٣٦٩	١٥٠٧٥٨	٣٥٩٦٣	١١٥١١٨	١٣٠١٣٢	٤٦١٢٧٥	١٣٠٤٤٧	٤٦٣٤٩٣	٤٠٨٣٨	١٤٥٠٠٢	٣٧٣١٦	١٢٥٥٠١
٤٩١	٢٧٩٦	٣٨٢	١٨٣٨	١٢٤٤	٦٦٣٥	١٢٩٩	٦٦٥٦	٤٢٥	٢٨٦٠	٣٦٩	٢٠٣٥
٤١٠١٣	٢٠١٧٣٧	٣٦٦١٧	١٨٢١٧٤	١٤٢١١٥	٧٧٥٨٤٠	١٤١٧٩٥	٧٤٤٨١٦	٤٣١٦٧	٢٣١٩٠٩	٣٥٦٥٥	١٨٦٥٨٨
٩	٦٢	٤	٣٤	٢٤	٦٣٩	٤٨	٦٢٣	١٦	١٨٩	٧	٨٢
٤٠٧٠٦	١٩٤٣٤٥	٣٦٣٥١	١٧٥٢٨١	١٤١٠٤٠	٧٤٩٧٧٥	١٤٠٦٤٨	٧١٢٦٤٩	٤٢٨٣٩	٢١٨٨٩٥	٣٥٣٥٦	١٧٧٧٢٧
٢٩٨	٧٣٣٠	٢٦٢	٦٨٦٠	١٠٥١	٢٥٤٢٧	١٠٩٩	٣١٥٤٤	٣١٢	١٢٨٢٥	٢٩٢	٨٧٧٨
٧٤٦٩٤٧	٤٤٠٧٤٦١	٦٦٥١٥٧	٤٠٩٦٢٠٣	٢٤٠٨٢٩٩	١٦١٣٠٣٠٠	٢٤١٥٩٤٥	١٤٧٢٠٤٨٥	٧٦١١٨٨	٤٦٦٣١٣٩	٧١٥٣٨٥	٤٢٧١١٧٧
٢٧٩	٦٥٦٩	٢٤٨	٧٦٩٤	٧٨٨	٢٧٤٢٦	٨٤٢	٢٢٧٩٣	٢٤٦	٥٩١٣	٢١٨	٥٥٤٠
٧٣٨٠٥١	٤٢٨٢٣٦٠	٦٥٧١٧١	٣٩٧٤٢٦٢	٢٣٨١١٥٥	١٥٧٢٧٠٧٩	٢٣٨٧٩٦٧	١٤١٤٠٨١٠	٧٥٢٣٥٨	٤٥٠٧٠٨٩	٧٠٧٢٢٣	٤١٢٣٨٠٦
٨٦١٧	١١٨٥٣٢	٧٧٣٨	١١٤٢٤٧	٢٦٣٥٦	٣٧٥٧٩٦	٢٧١٣٦	٥٥٦٨٨٣	٨٥٨٤	١٥٠١٣٦	٧٩٤٤	١٣٢٨٣١

٦-١ الاعتمادات والبوالص المستندية للاستيراد والتصدير (مليارات الليرات)

الفترة	البوالص		الاعتمادات المستندية							
	وضعية البوالص بنهاية الفترة		بوالص واردة خلال الفترة		وضعية الاعتمادات بنهاية الفترة		اعتمادات مستعملة		الاعتمادات المفتوحة خلال الفترة	
	استيراد	تصدير	استيراد	تصدير	استيراد	تصدير	استيراد	تصدير	استيراد	تصدير
٢٠١٠	٢٣١.٦	٦٧٤٧.٣	٣٣٩٣.٤	١٦٩٨.١	١٤١٢.٣	٦٢٣٣.٣	٧٤٤٧.٥	٦٢٨٤.٣	٧٧١٤.١	٢٠١٠
الفصل الثاني ١٩٠١.٧	٢٢٥.٢	١٧٣٧.٢	٩١٠.٤	١٩٧٠.٥	١٣٠٢.٩	١٤٧٨.٥	١٩٥٣.٤	١٧٢٩.١	١٩٠١.٧	
الفصل الثالث ٢٠٣٥.٩	٢٣٧.٧	١٧٧٠.٥	٩٩١.٥	٢٢٦٣.٩	١٤٢٥.٢	١٣١٦.٤	١٨٩٧.٤	١٦٥٢.١	٢٠٣٥.٩	
الفصل الرابع ١٨٧٤.٥	٢٣١.٦	١٥٩١.٥	٧٥٩.٠	١٦٩٨.١	١٤١٢.٣	١٩٧١.٢	١٨٥٣.٥	١٤٦١.٨	١٨٧٤.٥	
٢٠١١	٢٥٢.٦	٥٩٥٦.٨	٣١٦١.٠	١٨٧٤.٨	١٤٠٥.٧	٥٤٩٩.٥	٧٩٨٠.١	٦٢٩٦.٥	٨٢٢٥.٥	٢٠١١
كانون ١ ٥٩٢.٧	٢١٩.٢	٦١٧.٣	٢٣٩.٩	١٧٣٩.٩	١٤١٩.٦	٢٥١.٣	٥٥٦.٢	٣١٣.٤	٥٩٢.٧	
شباط ٤٨١.٠	٢٢٩.٣	٤٦٧.٠	٢٤٨.٨	١٨١٨.٣	١٢٧٥.١	٣٤١.٦	٦٢٠.٥	٤٣٧.٣	٤٨١.٠	
آذار ٨٥١.٩	٢٦٧.٠	٥٩٠.٨	٣١٣.٧	١٨٨٧.٨	١٥٨٦.١	٣٩٨.٦	٥٢٠.١	٥١٠.٠	٨٥١.٩	
نيسان ٥١٨.٣	٢٨١.٩	٥٠٤.٣	٢٣٧.٣	١٩٥٦.٩	١٤٥١.٧	٤٥٧.٢	٦٤٤.٨	٥٣٩.٣	٥١٨.٣	
أيار ٦٧٦.١	٢٣٤.٦	٥١٠.٢	٢٥٢.٦	٢١٧٨.٣	١٤٤٠.٢	٤٥١.٢	٦٧٢.٥	٨٠٧.٠	٦٧٦.١	
حزيران ٦٠٠.١	٢٢٣.١	٤٧٢.٤	٢٣١.٠	١٨٨٢.٦	١٤٤١.٢	٦٢٤.٩	٦٠٧.٢	٤٦٦.٦	٦٠٠.١	
تموز ٨٦٤.٩	٢٤٤.٩	٤٦٨.٣	٣١٤.١	٢١٦٥.١	١٤٧٨.٧	٤٦٦.٦	٧٧٩.٦	٨٠٠.٤	٨٦٤.٩	
آب ٧٤٠.١	٢٤١.٩	٥٠٤.٦	٢٥٤.٧	١٩١٢.٠	١٥٧٧.٢	٥٧٥.٤	٦٣١.٩	٣٤١.٨	٧٤٠.١	
أيلول ٧٧١.٦	٢٤٣.٤	٥٥٨.٤	٣٢٩.١	١٩٠٧.٥	١٣٩٥.٦	٤٤٠.٨	٨٧٢.٤	٥٢٠.٢	٧٧١.٦	
تشرين ١ ٦٥١.٧	٢٦٤.١	٤٤٥.١	٢٥٤.١	١٧٢٦.٠	١٣١٢.٩	٥٤٩.٤	٧١٥.٤	٤٢٢.٠	٦٥١.٧	
تشرين ٢ ٧٩٠.٤	٢٦٦.٥	٣٦٥.٨	٢٤١.٠	١٦٠٩.٤	١٣٠٧.٦	٥١٩.٣	٧٨٣.٦	٤٢٧.١	٧٩٠.٤	
كانون ١ ٦٨٦.٦	٢٥٢.٦	٤٥٢.٧	٢٤٤.٧	١٨٧٤.٨	١٤٠٥.٧	٤٢٣.٣	٥٧٥.٩	٧١١.٥	٦٨٦.٦	
٢٠١٢										
كانون ٢ ٦٢٠.٨	٢٣٦.١	٣٤١.٧	٢١٠.٠	١٧٩٠.٧	١٢٥٢.٠	٥٠٥.٥	٧٣٥.٣	٥٩٨.٢	٦٢٠.٨	
شباط ٦٥٩.٢	٢٣٩.٦	٢٤٢.٢	٢٢٧.٧	١٧٩٩.٨	١٢٨٥.٩	٥٠٠.٥	٥١٧.٤	٥٠٤.٩	٦٥٩.٢	

٦-٢ أدوات الدين العام الداخلي (١)

(في نهاية الفترة، بمليارات الليرات)

شباط ٢٠١٢	كانون ٢ ٢٠١٢	كانون ١ ٢٠١١	تشرين ٢ ٢٠١١	تشرين ١ ٢٠١١	شباط ٢٠١١	كانون ١ ٢٠١٠	
٤٩٦٦٢.٠	٤٩٣٧٩.٠	٤٩٣٤٠.٠	٤٩٧٣٢.٠	٥٠٠٥٩.٠	٤٦٨٥٨.٠	٤٨٢٥٥.٠	الدين القائم بالليرة اللبنانية
٤٧٠٣٧.٠	٤٦٥٤٩.٠	٤٦٥١٢.٠	٤٥٩٦١.٠	٤٥٨٣٥.٠	٤٣٠٢١.٠	٤٣٨٠٥.٠	١. سندات طويلة الأجل (٢)
٤٢٠٥٣.٠	٤١٦٧١.٠	٤١٧٩٣.٠	٤١٠٦٧.٠	٤١٠٥٨.٠	٣٨٨٢٢.٠	٣٩٥٩٢.٠	- سندات ما فوق ٢٤ شهراً
٤١١٩.٠	٤٠٥١.٠	٣٩٧٢.٠	٤١٢٨.٠	٤٠٧٩.٠	٣٤٠٦.٠	٣٣٩٨.٠	- سندات ففة ٢٤ شهراً
٨٦٥.٠	٨٢٧.٠	٧٤٧.٠	٧٦٦.٠	٦٩٨.٠	٧٩٣.٠	٨١٥.٠	- فائدة القسائم
٢٤٠٢.٠	٢٦٠٤.٠	٢٥٨٣.٠	٣٥٣٢.٠	٣٩٩٥.٠	٣٥٤٥.٠	٤١٥٥.٠	٢. سندات قصيرة الأجل (٢)
٩٨٠.٠	٩٢٨.٠	٨٨٧.٠	١٤٩٢.٠	١٨١٠.٠	١٧٠١.٠	١٩٦٩.٠	- سندات ففة ١٢ شهراً
١١٧٩.٠	١٤١٩.٠	١٥٦٩.٠	١٨١٦.٠	١٨٨١.٠	١٧٤٠.٠	٢١١١.٠	- سندات لستة أشهر
٢٤٣.٠	٢٥٧.٠	١٢٧.٠	٢٢٤.٠	٣٠٤.٠	١٠٤.٠	٧٥.٠	- سندات لثلاثة أشهر
٢٢٣.٠	٢٢٦.٠	٢٤٥.٠	٢٣٩.٠	٢٢٩.٠	٢٩٢.٠	٢٩٥.٠	٣. قروض

(١) إن الفروقات الطفيفة بين أرقام هذا الجدول والأرقام المنشورة من قبل وزارة المالية ترد إلى تصويب بعض الأرقام التي تكون نشرت سابقاً على أساس شبه نهائي حرصاً على عدم تأخير صدور هذه المعلومات. (٢) ان سندات الخزينة مسجلة بقيمتها الفعلية (القيمة الشرائية+الفوائد المتراكمة)

٧- أسعار صرف أهم العملات الأجنبية

(بالليرة اللبنانية)

ذهب (اونصة)	فضة (اونصة)	دولار كندي	ين ياباني (١٠٠)	جنيه استرليني	فرنك سويسري	يورو	دولار أمريكي
متوسط الفترة							
٢٠١١							
٢٠٦٩٣٢٩	٤٦٤٩٤	١٥٢٥	١٨٢٧	٢٤٣٤	١٥٩١	٢٠٦١	١٥٠٧.٥٠
٢١٤٤٨٨٥	٥٣٩١٦	١٥٤٥	١٨٤٤	٢٤٣٧	١٦٤٠	٢١١١	١٥٠٧.٥٠
٢٣٠٤٨٨٦	٥٤٠٤١	١٥٤٢	١٨٧٤	٢٤٤٤	١٧٩٤	٢١٦٩	١٥٠٧.٥٠
٢٦٨١١٨٧	٥٧٦٠٣	١٥٠٥	١٩٦٤	٢٣٧٩	١٧٢٥	٢٠٧٤	١٥٠٧.٥٠
٢٤٧٨٦٣٥	٤٥٦٤٠	١٤٧٣	١٩٣٧	٢٣٥٢	١٦١٧	١٩٨٤	١٥٠٧.٥٠
٢٠١٢							
٢٤٩٩٣٣٥	٤٦٥٣٥	١٤٨٩	١٩٥٩	٢٣٣٩	١٦٠٥	١٩٤٧	١٥٠٧.٥٠
٢٦٣٢٠٥٥	٥١٥٨٢	١٥١٢	١٩٢٠	٢٣٨٣	١٦٥٢	١٩٩٤	١٥٠٧.٥٠
نهاية الفترة							
٢٠١١							
٢١٢٦٧٠٦	٥٠٣٧٣	١٥٤٠	١٨٤١	٢٤٤٨	١٦٢٤	٢٠٨٦	١٥٠٧.٥٠
٢١٦٠٥١٩	٥٧٠٥١	١٥٥٥	١٨١٩	٢٥٢٦	١٦٤٩	٢١٤٢	١٥٠٧.٥٠
٢٢٧٦٨٩٨	٥٢٧٦٣	١٥٥٩	١٨٧٤	٢٤١٣	١٨٠٧	٢١٨٢	١٥٠٧.٥٠
٢٤٦٣٤٨١	٤٦٩٢٨	١٤٤٦	١٩٦١	٢٣٥٣	١٦٧٤	٢٠٤٢	١٥٠٧.٥٠
٢٣٥٣٩٦١	٤١٧٧٣	١٤٧٥	١٩٤٥	٢٣٢٥	١٦٠٣	١٩٤٩	١٥٠٧.٥٠
٢٠١٢							
٢٦٢٠١٨٦	٥٠٦٤٤	١٥١١	١٩٧٣	٢٣٨٠	١٦٤٩	١٩٨٧	١٥٠٧.٥٠
٢٦٩٠٨٥٧	٥٦٠١١	١٥٢٥	١٨٧٤	٢٤٠٤	١٦٨١	٢٠٢٧	١٥٠٧.٥٠

٨- الدين العام بحسب مصادر التمويل (١)

(في نهاية الفترة)

شباط ٢٠١٢	كانون ٢ ٢٠١٢	كانون ١ ٢٠١١	تشرين ٢ ٢٠١١	شباط ٢٠١١	كانون ١ ٢٠١٠
٤٩٦٦٢.٠	٤٩٣٧٩.٠	٤٩٣٤٠.٠	٤٩٧٣٢.٠	٤٦٨٥٨.٠	٤٨٢٥٥.٠
١٧٠١٦.٠	١٦٥٠٧.٠	١٦٣٧٤.٠	١٦٣٦٥.٠	١٤٤٨٠.٠	١٣١٣٠.٠
١٦٨٨٩.٠	١٦٣٨٠.٠	١٦٢٣٥.٠	١٦٢٢٦.٠	١٤٢٧٥.٠	١٢٩١٢.٠
١٢٧.٠	١٢٧.٠	١٣٩.٠	١٣٩.٠	٢٠٥.٠	٢١٨.٠
٢٤٨٤٨.٠	٢٥٠٢٦.٠	٢٥١٧٧.٠	٢٥٥٦٠.٠	٢٤٦٥٨.٠	٢٧٢١٤.٠
٢٤٧٥٢.٠	٢٤٩٢٧.٠	٢٥٠٧١.٠	٢٥٤٦٠.٠	٢٤٥٧١.٠	٢٧١٣٧.٠
٩٦.٠	٩٩.٠	١٠٦.٠	١٠٠.٠	٨٧.٠	٧٧.٠
٧٧٩٨.٠	٧٨٤٦.٠	٧٧٨٩.٠	٧٨٠٧.٠	٧٧٢٠.٠	٧٩١١.٠
١٠٨٥٢.٠	١٠٧١٨.٠	١٠٩٨٤.٠	١١٩٩١.٠	١٠١٨٠.٠	١١٤١٩.٠
٣٨٨١.٠	٣٨٦٦١.٠	٣٨٣٥٦.٠	٣٧٧٤١.٠	٣٦٦٧٨.٠	٣٦٨٣٦.٠
٢٠٩٩٢.٠	٢٠٩١٤.٠	٢٠٩٢٥.٠	٢١٠٧٥.٠	٢١٠٥٥.٠	٢٠٥٩٢.٠
٧٠٤٥٥.٠	٧٠١٨٩.٠	٦٩٩٠٠.٠	٦٩٥١٢.٠	٦٨٣٤٣.٠	٦٧٨٧٩.٠

(١) المصدر : وزارة المالية ، أرقام شبه نهائية قابلة للتصحيح .

إن الفروقات الطفيفة بين أرقام هذا الجدول والأرقام المنشورة من قبل وزارة المالية ترد إلى تصويب بعض الأرقام التي تكون نشرت سابقاً على أساس شبه نهائي حرصاً على عدم تأخير صدور هذه المعلومات. (٢) سندات الخزينة مسجلة بقيمتها الفعلية (القيمة الشرائية+الفوائد المتراكمة) .

(٣) نظراً لتوسع سوق سندات الخزينة، يتعذر احصاء حيازاتها من قبل غير المقيمين، ولذلك أدرجت جميع سندات الخزينة المصدر باليرة في الدين القائم باليرة اللبنانية، والسندات المصدر بالدولار في الدين بالعملات الأجنبية. (٤) ابتداء من أيلول ١٩٩٩ تشمل هذه الأرقام صكوك المديونيات الى جانب سندات الخزينة.

٩-١ التداول بالأسهم في بورصة بيروت

(شباط-٢٠١٢)

الشركة	الأسهم المنفذة	النسبة (%)	قيمة التنفيذ (\$)	النسبة (%)	سعر الإقفال (\$)	معدل السعر (\$)
سوليدير "أ"	٥٧٤,٨٧٦	١٧.٤٨	٨,٠٢٤,٤٤٢	٢٧.٩٣	١٤.٠٠	١٣.٩٦
سوليدير "ب"	١٢٤,٦٩٩	٣.٧٩	١,٧٤١,٨٤٣	٦.٠٦	١٤.١٠	١٣.٩٧
البنك اللبناني للتجارة	٠	٠.٠٠	٠	٠.٠٠	١.٩٠	-
البنك اللبناني للتجارة "أ" فئة "أ"	٠	٠.٠٠	٠	٠.٠٠	١٠٠.٠٠	-
البنك اللبناني للتجارة "أ" فئة "ب"	٠	٠.٠٠	٠	٠.٠٠	١٠٠.٠٠	-
بنك عوده - سرادار	٥٠٤,٢٥٣	١٥.٣٤	٣,٠٤٢,١٥٦	١٠.٥٩	٦.٢١	٦.٠٣
بنك عوده - سرادار "GDR"	١٧٦,٠٦٠	٥.٣٥	١,٠٩٣,٥٦٤	٣.٨١	٦.٤٥	٦.٢١
بنك عوده "أ" فئة "د"	٣٢,٤٠٠	٠.٩٩	٣٤٠,٢٠٠	١.١٨	١٠.٥٠	١٠.٥٠
بنك عوده "أ" فئة "ه"	٨,٨٠٩	٠.٢٧	٨٨٤,٤٢٤	٣.٠٨	١٠٠.٤٠	١٠٠.٤٠
بنك بيروت	١٥,٠٠٠	٠.٤٦	٢٨٧,٧٠٠	١.٠٠	١٩.٣٠	١٩.١٨
بنك بيروت "أ" فئة "د"	٠	٠.٠٠	٠	٠.٠٠	٢٦.٢٥	-
بنك بيروت "أ" فئة "ه"	٧,٧٠٠	٠.٢٣	٢٠٠,٢٠٠	٠.٧٠	٢٦.٠٠	٢٦.٠٠
بنك بيروت "أ" فئة "H"	١١,٩٠٠	٠.٣٦	٢٩٧,٦٩٠	١.٠٤	٢٥.٠٠	٢٥.٠٢
بنك بيلوس	٢٥٤,٦٥٠	٧.٧٤	٤٠٧,٨٤٣	١.٤٢	١.٦٤	١.٦٠
بنك بيلوس GDR	٠	٠.٠٠	٠	٠.٠٠	٧٧.٥٠	-
بنك بيلوس "أ" فئة "٢٠٠٨"	٩٠٠	٠.٠٣	٩١,٨٠٠	٠.٣٢	١٠٢.٠٠	١٠٢.٠٠
بنك بيلوس "أ" فئة "٢٠٠٩"	٣,٢٤٠	٠.١٠	٣٣٠,٤٨٠	١.١٥	١٠٢.٠٠	١٠٢.٠٠
بنك بيمو	٠	٠.٠٠	٠	٠.٠٠	٢.٢٠	-
بنك بيمو "أ" فئة "تفضيلية"	١,٠٠٠	٠.٠٣	١٠٠,٠٠٠	٠.٣٥	١٠٠.٠٠	١٠٠.٠٠
بنك لبنان والمهجر "GDR"	٩٨٣,٧١٧	٢٩.٩٢	٧,٤٩٥,٦٨٩	٢٦.٠٩	٧.٨٠	٧.٦٢
بنك لبنان والمهجر	٥٧٥,٩٠١	١٧.٥٢	٤,٢٦٥,٧٣٥	١٤.٨٥	٧.٤٥	٧.٤١
بنك لبنان والمهجر "أ" فئة "تفضيلية ٢٠١١"	٠	٠.٠٠	٠	٠.٠٠	١٠.١٣	-
ريمكو	٠	٠.٠٠	٠	٠.٠٠	٢.٥٠	-
هولسيم لبنان	٦,٩٢٥	٠.٢١	١١٣,٢٦٥	٠.٣٩	١٦.٦٥	١٦.٣٦
الإسمنت الأبيض لحامله	٠	٠.٠٠	٠	٠.٠٠	٣.٤٠	-
الإسمنت الأبيض إسمي	٦,٠٠٠	٠.١٨	١٦,٢٤٠	٠.٠٦	٢.٩٦	٢.٧١
صندوق بيروت التفضيلي	٠	٠.٠٠	٠	٠.٠٠	١٠٣.٨٠	-
المجموع	٣,٢٨٨,٠٣٠	١٠٠	٢٨,٧٣٣,٢٧١	١٠٠	-	-

٩-٢ شهادات إيداع عالمية

الكمية	إستحقاق	إقفال كانون الثاني ٢٠١٢		إقفال شباط ٢٠١٢		
		سعر	فائدة	سعر	فائدة	
بنك البحر المتوسط (٧ سنوات)	١٤/١٢/٢٠١٢	٣٠٠ مليون \$	١٠٣.٩٩	٢.٨٩%	١٠٢.٩٧	٣.٦٩%
مصرف لبنان (١٠ سنوات)	٢٥/٠٤/٢٠١٥	٢٠٠٠ مليون \$	١١٧.٤٦	٤.١٦%	١١٧.٧١	٣.٩٤%

٣-٩ سندات دين المصارف بالعملات الأجنبية

إقفال شباط ٢٠١٢			إقفال كانون الثاني ٢٠١٢			إستحقاق	الكمية	Eurobonds
هامش	فائدة %	سعر	هامش	فائدة %	سعر			
٦٩٣	٦.٩٣	١٠٣.٥٠	٦٩٣	٦.٩٣	١٠٣.٥٠	٠١/٠٧/٢٠١٢	١٠٠ مليون \$	Subordinated Notes (١٠ سنوات) Byblos Bank

٤-٩ أدوات مالية مختلفة

% التغيير	معدل السعر	إقفال شباط ٢٠١٢	معدل السعر	إقفال كانون الثاني ٢٠١٢	
٣.٠١	١٤.٣٨	١٤.٢٥ - ١٤.٥٠ \$	١٣.٩٦	١٣.٨٢ - ١٤.٠٩ \$	GDR (سوليدير)
٤.٢٧	٧.٨١	٧.٧٨ - ٧.٨٤ \$	٧.٤٩	٧.٤٧ - ٧.٥٠ \$	GDR (لبنان والمهجر)
٦.٩٠	٦.٣٥	٦.٢٢ - ٦.٤٩ \$	٥.٩٤	٥.٩٣ - ٥.٩٥ \$	GDR (عوده - سردار)
-٥.٥٦	٨٥.٠٠	... - ٨٥.٠٠ \$	٩٠.٠٠	... - ٩٠.٠٠ \$	GDR (بيبلوس)



مصرف لبنان