



BANQUE DU LIBAN

Département des Statistiques et des Recherches Économiques

BULLETIN MENSUEL

Février 2012

Numéro 213

SYNTHÈSE

(Les pourcentages représentent les variations annuelles, sauf mention contraire)

L'indicateur synthétique de la Banque du Liban a atteint 263,9 en février 2012, contre 249,8 le mois précédent et 243,2 en février 2011. Au cours du mois, la balance des paiements s'est soldée par un déficit de 134,1 millions de dollars. Sur un an, le bilan consolidé des banques commerciales s'est accru de 10,8% et le taux de dollarisation des dépôts s'est inscrit à 65,6% fin février. Sur les comptes en livre libanaise, les taux créditeurs et débiteurs ont accusé un repli. Sur les comptes en dollar, les taux débiteurs ont augmenté, alors que les taux créditeurs sont restés inchangés.

- La **balance des paiements** s'est soldée, en février 2012, par un déficit équivalent à 134,1 millions de dollars. Ceci s'est traduit par une baisse des avoirs extérieurs nets de la Banque du Liban et des banques et institutions financières pour un montant respectif de 26,6 millions et 107,5 millions de dollars. Au cours des deux premiers mois de l'année, la balance des paiements a enregistré un déficit cumulé de 423,9 millions de dollars, comparé à un excédent cumulé de 668,8 millions de dollars pour la même période de 2011.
- Selon les chiffres publiés par le Ministère des finances, la **dette publique** totale nette a enregistré une hausse de 266 milliards de livres en février 2012, atteignant 70 455 milliards de livres à la fin du mois. Cette évolution résulte d'une augmentation de la dette publique nette libellée en livre libanaise et de la dette publique libellée en devises. En effet, la dette en livre s'est accrue de 149 milliards de livres et a totalisé 38 810 milliards fin février, alors que la dette en devises a augmenté de 78 millions de dollars et s'est élevée à 20 992 millions. Fin février 2012, la croissance annuelle de la dette publique totale nette, de la dette en livre libanaise et de la dette en devises a respectivement atteint 3,1%, 5,8% et 0,1%.
- Les **réserves brutes en devises de la Banque du Liban** ont atteint 33 440,8 millions de dollars fin février 2012, suite à une augmentation annuelle de 8,1% ou 2 497,6 millions de dollars. La valeur totale des réserves extérieures, y compris l'or, s'est élevée à 49 902,5 millions de dollars. Sur le marché de Beyrouth, le **cours du dollar** s'est maintenu au taux moyen de 1 507,50 livres libanaises au cours du mois.
- Les **taux d'intérêt** sur les catégories de bons du Trésor sont restés inchangés en février 2012, à l'exception des bons à 6 mois. À la fin du mois, les taux se sont inscrits à 3,93% sur les bons à 3 mois, 4,50% sur les bons à 6 mois (+1 point de base), 4,81% sur les bons à 12 mois, 5,34% sur les bons à 24 mois et 5,94% sur les bons à 36 mois. Sur la livre, les taux bancaires débiteurs et créditeurs ont respectivement fléchi de 12 et 13 points de base, s'inscrivant à 7,07% et 5,47%. Sur le dollar, les taux débiteurs ont augmenté, alors que les taux créditeurs n'ont pas enregistré de changement. Ainsi, le taux débiteur moyen pondéré a atteint 7,13%, en hausse de 14 points de base, alors que le taux créditeur moyen s'est maintenu à 2,87%.
- En février 2012, l'**agrégat M3** a atteint 147 924 milliards de livres, avec une croissance annuelle de 6,6%, contre 6,5% fin janvier 2012 et 5,5% fin décembre 2011. Les crédits bancaires au secteur privé sont restés le facteur principal de création monétaire. En ce qui concerne les composantes de la masse monétaire, les dépôts en livres et l'agrégat en devises M3-M2 ont poursuivi le même rythme de croissance et ont enregistré, par conséquent, une même croissance annuelle de 6,7%.
- Le **bilan consolidé des banques commerciales** a atteint 217 247 milliards de livres fin février 2012, enregistrant ainsi une hausse annuelle de 10,8%, contre 11,3% en janvier. Les dépôts du secteur privé, résident et non-résident, ainsi que les crédits au secteur privé, ont respectivement augmenté de 9,9% et 13,3%. Le **taux de dollarisation** des dépôts bancaires s'est inscrit à 65,6% fin février, contre 65,9% fin janvier.
- Le déficit de la **balance commerciale** a totalisé 2 369,9 millions de dollars. En valeur, les importations et les exportations ont respectivement atteint 2 799,1 millions et 429,2 millions de dollars, suite à des hausses mensuelles respectives de 1 345,3 millions et 81,4 millions de dollars.
- Les **livraisons de ciment**, indicateur de l'activité actuelle du secteur de la construction, et les surfaces couvertes par les **permis de construire**, indicateur de son activité potentielle, se sont respectivement améliorées de 9,1% et 5,4% par rapport à février 2011.
- Sur un an, la production d'**énergie électrique** a enregistré une hausse de 1,8% en février 2012, atteignant 960,4 millions de kWh.
- A l'**Aéroport International de Beyrouth**, le trafic aérien et le nombre de passagers se sont respectivement renforcés de 4,7% et 23,4%. Les arrivées et les départs ont progressé de 23,5% et 25,7%, alors que les passages en transit ont régressé de 29,8%. Quant au volume du fret aérien, il a rétréci de 8,3%.
- Par rapport à février 2011, le trafic maritime au **Port de Beyrouth** s'est contracté de 13,2%, alors que le volume total du fret maritime a augmenté de 17,2%.

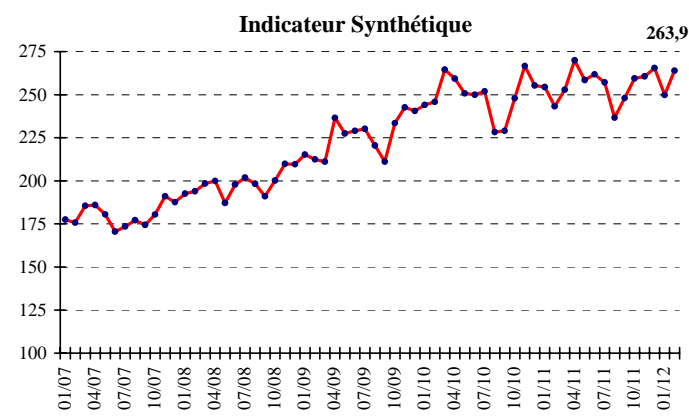
DIAGNOSTIC

L'INDICATEUR SYNTHETIQUE DE LA BDL

L'indicateur synthétique de la Banque du Liban a atteint 263,9 en février 2012, contre 249,8 le mois précédent et 243,2 en février 2011, enregistrant ainsi une hausse annuelle de 8,5%.

▲ **Indicateur Synthétique** (Moyenne 1993=100)

	Indice	Changement Mensuel (%)	Changement Annuel (%)
Fév-2011	243,2	-4,4	-1,1
Mars-2011	252,9	4,0	-4,4
Avril-2011	269,9	6,7	4,1
Mai-2011	258,5	-4,2	3,1
Juin-2011	261,8	1,3	4,8
Juil-2011	257,1	-1,8	2,1
Août-2011	236,7	-7,9	3,7
Sep-2011	248,1	4,8	8,3
Oct-2011	259,5	4,6	4,6
Nov-2011	260,6	0,4	-2,3
Déc-2011	265,5	1,9	3,9
Jan-2012	249,8	-5,9	-1,8
Fév-2012	263,9	5,6	8,5



COMPENSATION DES CHÈQUES

La valeur totale des chèques compensés a augmenté de 2,9% en février 2012. La valeur des chèques libellés en devises a progressé de 4,3%, alors que celle des chèques libellés en livres libanaises a diminué de 1,8%. La part des chèques compensés libellés en devises a atteint 78,8% du total des chèques, soit une augmentation de 1,3%.

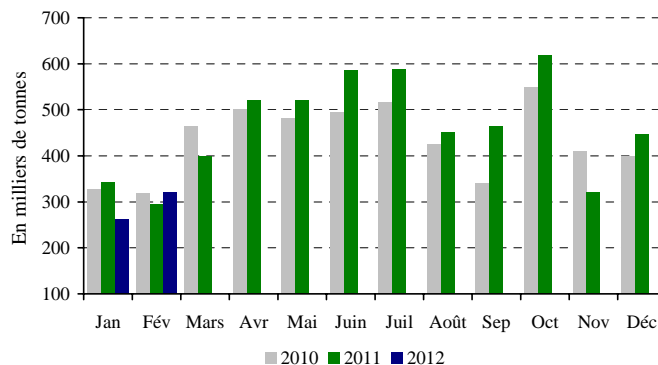
Sur un an, la valeur des chèques rejetés a enregistré une hausse de 16,1%, représentant 2,1% de la valeur totale des chèques fin février 2012.

SECTEUR RÉEL

LA CONSTRUCTION ET L'IMMOBILIER

Les livraisons de ciment, indicateur de l'activité actuelle du secteur de la construction, et les surfaces couvertes par les permis de construire, indicateur de son activité potentielle, se sont respectivement améliorées de 9,1% et 5,4% par rapport à février 2011.

Livraisons de Ciment



Source: Sociétés de Ciment

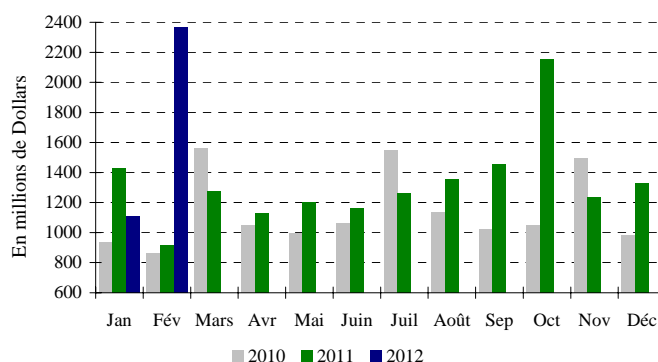
Les taxes foncières perçues au cours du mois de février ont augmenté de 30,5%, atteignant 69,6 milliards de livres.

LE COMMERCE EXTERIEUR

Le déficit de la balance commerciale a totalisé 2 369,9 millions de dollars. En valeur, les importations et les exportations ont respectivement atteint 2 799,1 millions et 429,2 millions de dollars, suite à des hausses mensuelles respectives de 1 345,3 millions et 81,4 millions de dollars.

Les recettes douanières perçues au cours du mois ont augmenté de 7,8%, totalisant 176,3 milliards de livres.

Déficit Commercial



Source: Conseil Supérieur des Douanes

Au cours des deux premiers mois de l'année, les importations libanaises des principaux pays d'origine se sont réparties comme suit: les Etats Unis 26,9%, le Koweït 7,2%, l'Italie 6,6%, la Chine 6,2% et la France 5,6%.

En Février 2012, ces importations se sont réparties de la manière suivante:

▲ **Importations par pays d'origine** (millions de dollars)

	Fév 2011	% du total	Fév 2012	% du total
Etats-Unis	65,9	5,4	1 038,4	37,1
Koweït	1,9	0,2	301,4	10,8
Chine	116,7	9,6	138,8	5,0
Italie	113,1	9,3	128,2	4,6
France	82,2	6,7	118,8	4,2
Autres pays	837,8	68,8	1 073,5	38,3
Total importations	1 217,5	100	2 799,1	100

Principaux Indicateurs (Toutes les variations en % sont comparées à la même période de l'année précédente)							
	Déc-2010	Moy-2010	Févr-2011	Déc-2011	Moy-2011	Janv-2012	Févr-2012
Chèques compensés en L.L. ¹							
(en millions de L.L.)	1 925 527	1 697 842	1 766 903	2 064 573	1 790 140	1 879 276	1 735 948
Variation en %	20,41	21,54	21,38	7,22	5,44	3,43	-1,75
Chèques compensés en devises ^{1**}							
(en millions de \$)	4 364	4 492	4 096	5 091	4 821	4 663	4 271
Variation en %	-8,17	19,04	4,40	16,65	7,33	5,80	4,27
Total chèques compensés ^{**}							
(en millions de L.L.)	8 504 888	8 468 877	7 941 929	9 739 621	9 057 553	8 908 958	8 174 748
Demandes d'information à la Centrale des Risques ¹							
Total	11 709	15 731	16 062	14 997	17 519	15 502	22 213
Variation en %	-13,56	5,30	-1,92	28,08	11,36	0,95	38,30
Permis de construire ^{2**}							
(en mètres carrés)	1 931 289	1 467 334	1 182 099	1 704 912	1 372 064	935 190	1 245 550
Variation en %	-34,06	22,79	4,51	-11,72	-6,49	1,12	5,37
Livraisons de ciment ^{3**}							
(en tonnes)	399 621	435 552	294 037	445 835	462 481	262 981	320 681
Variation en %	25,24	6,72	-7,52	11,56	6,18	-23,06	9,06
Taxes foncières perçues ⁴							
(en millions de L.L.)	104 269	77 000	53 350	112 369	75 773	74 382	69 645
Variation en %	-0,56	38,76	-13,06	7,77	-1,59	14,01	30,54
Importations ^{5**}							
(en millions de L.L.)	2 217 414	2 257 455	1 836 014	2 510 637	2 533 221	2 192 352	4 221 100
Variation en %	6,55	10,60	0,96	13,22	12,22	-15,93	129,91
Exportations ^{5**}							
(en millions de L.L.)	521 273	492 688	458 788	509 227	536 026	524 633	647 282
Variation en %	-4,99	12,52	0,20	-2,31	8,80	17,13	41,09
Déficit Commercial ^{**}							
	1 696 140	1 764 767	1 377 226	2 001 410	1 997 195	1 667 719	3 573 817
Variation en %	10,68	10,08	1,22	18,00	13,17	-22,79	159,49
Recettes douanières ^{5*}							
(en millions de L.L.)	226 293	237 210	163 634	189 667	190 018	188 772	176 330
Variation en %	-3,44	2,96	-20,68	-16,19	-19,89	-7,84	7,76
Production d'électricité (réseau EDL) ⁶							
(en millions de kWh)	998	1 038	944	916	1 033	960	960
Variation en %	-0,20	4,54	-6,20	-8,25	-0,50	-7,60	1,78
Importations de dérivés pétroliers ^{7***}							
(en tonnes métriques)	520 625	458 265	306 602	513 223	471 477	344 736	579 678
Variation en %	54,11	5,61	-38,42	-1,42	2,88	-19,76	89,07
Marchandises au Port de Beyrouth ^{8**}							
Total	531 865	539 300	432 869	593 439	568 776	573 655	507 208
Variation en %	-6,78	-0,35	-8,00	11,58	5,47	-0,15	17,17
Arrivée (tonnes)	451 778	458 731	374 584	511 776	489 914	494 160	444 168
Départ (tonnes)	70 887	68 340	50 435	73 001	66 507	66 065	56 053
Transit/zone franche (tonnes)	9 200	12 228	7 850	8 662	12 355	13 430	6 987
Passagers (AIB) ⁹							
Total	423 624	462 729	307 216	445 968	471 179	430 472	379 090
Variation en %	-1,63	11,38	-9,44	5,27	1,83	16,43	23,40
Arrivée	233 562	229 956	152 705	247 811	234 602	182 973	188 642
Variation en %	1,18	10,72	-8,82	6,10	2,02	17,64	23,53
Départ	186 592	229 413	147 621	193 272	231 734	241 768	185 610
Variation en %	-5,24	11,88	-12,81	3,58	1,01	15,11	25,73
Transit	3 470	3 359	6 890	4 885	4 843	5 731	4 838
Variation en %	18,96	23,89	182,15	40,78	44,16	37,53	-29,78

* A partir de juillet 1995, la valeur du dollar douanier (800 L.L.) a été remplacée par le cours officiel du dollar. ** Chiffres mis à jour par le secteur privé. *** A dater début Janvier 1997, les données préliminaires sont mises à jour pour inclure les secteurs public et privé.

Sources: ¹BDL. ²Ordre des Ingénieurs de Beyrouth et Tripoli. ³Sociétés de Ciment. ⁴Ministère des Finances. ⁵Conseil Supérieur de Douanes. ⁶EDL. ⁷Direction Générale du Pétrole. ⁸Port de Beyrouth. ⁹Aéroport International de Beyrouth.

Au cours des deux premiers mois de l'année, les exportations libanaises vers les principaux pays de destination se sont réparties comme suit: l'Afrique du Sud 22,0%, la Suisse 21,0%, les Emirats Arabes Unis 6,6%, l'Arabie Saoudite 6,4% et la Belgique 4,7%.

En Février 2012, elles se sont réparties de la manière suivante:

▲ **Exportations par pays de destination** (millions de dollars)

	Fév 2011	% du total	Fév 2012	% du total
Afrique du Sud	30,6	10,1	112,5	26,2
Suisse	24,9	8,2	92,2	21,5
Emirats Arabes Unis	25,9	8,5	31,5	7,3
Arabie Saoudite	26,9	8,8	27,7	6,4
Syrie	13,6	4,5	16,4	3,8
Autres pays	182,3	59,9	148,9	34,7
Total exportations	304,2	100	429,2	100

▲ **Importations** (millions de dollars)

Sections	Jan Fév 2011	% du total	Jan Fév 2012	% du total
Produits alimentaires	505,4	17,2	501,5	11,8
Textiles	96,3	3,3	115,1	2,7
Peaux, cuirs et plastiques artificielles	10,4	0,4	11,1	0,3
Bois et ouvrage en bois	31,0	1,1	33,6	0,8
Produits chimiques/pharmaceutiques	277,0	9,4	288,1	6,8
Papiers et ouvrages en papier	71,3	2,4	49,4	1,2
Produits en pierre, plâtre, ciment	53,6	1,8	60,6	1,4
Métaux et produits dérivés	1 017,6	34,5	2 108,7	49,6
Machines et matériel électrique	509,3	17,3	564,4	13,3
Produits de la bijouterie	209,6	7,1	319,0	7,5
Autres	165,3	5,6	201,5	4,7
Total	2 946,8	100	4 253,0	100

▲ **Exportations** (millions de dollars)

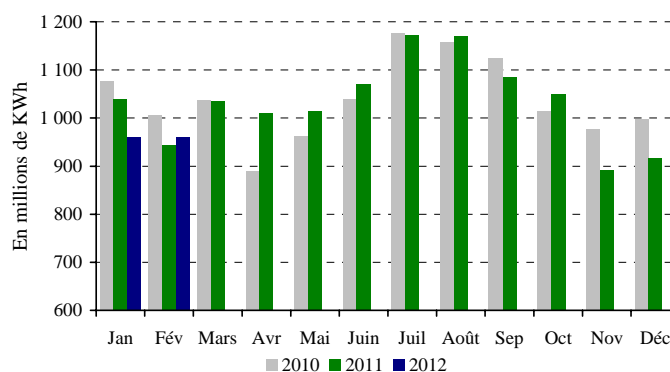
Sections	Jan Fév 2011	% du total	Jan Fév 2012	% du total
Produits alimentaires	82,0	13,6	89,7	11,5
Textiles	18,0	3,0	16,9	2,2
Peaux, cuirs et plastiques artificielles	1,4	0,2	2,2	0,3
Bois et ouvrage en bois	2,9	0,5	2,4	0,3
Produits chimiques/pharmaceutiques	46,5	7,7	35,6	4,6
Papiers et ouvrages en papier	30,3	5,0	23,4	3,0
Produits en pierre, plâtre, ciment	5,2	0,9	6,3	0,8
Métaux et produits dérivés	109,6	18,2	84,3	10,9
Machines et matériel électrique	98,2	16,3	78,5	10,1
Produits de la bijouterie	166,6	27,7	400,7	51,6
Autres	40,6	6,7	36,8	4,7
Total	601,3	100	776,9	100

Source: Conseil Supérieur de Douanes

L'ENERGIE

Sur un an, la production d'énergie électrique a augmenté de 1,8% en février 2012, atteignant 960,4 millions de kWh.

Production Mensuelle d'Electricité (Réseau EDL)



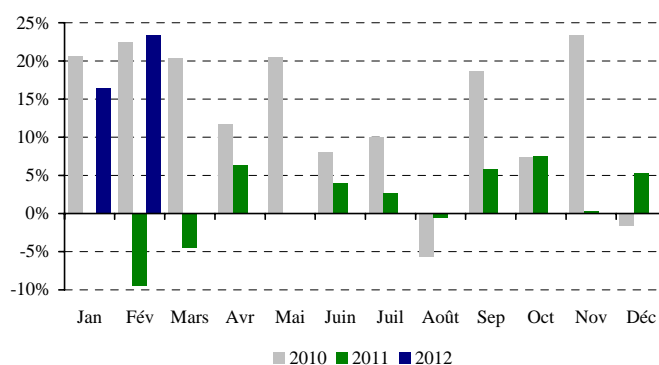
Source: Electricité du Liban

LE TRANSPORT

A l'Aéroport International de Beyrouth, le trafic aérien et le nombre de passagers se sont respectivement renforcés de 4,7% et 23,4%. Les arrivées et les départs ont progressé de 23,5% et 25,7%, alors que les passages en transit ont régressé de 29,8%.

Quant au volume du fret aérien, il a rétréci de 8,3%, les marchandises débarquées ayant diminué de 21,2%, alors que les marchandises embarquées se sont accrues de 8,8%.

Variation Annuelle du Flux de Passagers



Source: Aéroport International de Beyrouth

Par rapport à février 2011, le trafic maritime au Port de Beyrouth s'est contracté de 13,2%, alors que le volume total du fret maritime a augmenté de 17,2%. En effet, les marchandises débarquées et embarquées ont enregistré une hausse respective de 18,6% et 11,1%, alors que les marchandises en transit ont reculé de 11,0%.

SECTEUR MONÉTAIRE

LES AVOIRS EXTERIEURS NETS DU SYSTEME BANCAIRE

La balance des paiements s'est soldée, en février 2012, par un déficit équivalent à 134,1 millions de dollars. Ceci s'est traduit par une baisse des avoirs extérieurs nets de la Banque du Liban et des banques et institutions

financières pour un montant respectif de 26,6 millions et 107,5 millions de dollars. Au cours des deux premiers mois de l'année, la balance des paiements a enregistré un déficit cumulé de 423,9 millions de dollars, comparé à un excédent cumulé de 668,8 millions de dollars pour la même période de 2011.

LES RESERVES OFFICIELLES EN DEVISES

Les réserves brutes en devises de la Banque du Liban ont atteint 33 440,8 millions de dollars fin février 2012, suite à une augmentation annuelle de 8,1% ou 2 497,6 millions de dollars. La valeur totale des réserves extérieures, y compris l'or, s'est élevée à 49 902,5 millions de dollars. Sur le marché de Beyrouth, le cours du dollar s'est maintenu au taux moyen de 1 507,50 livres libanaises au cours du mois.

LES TAUX D'INTERET

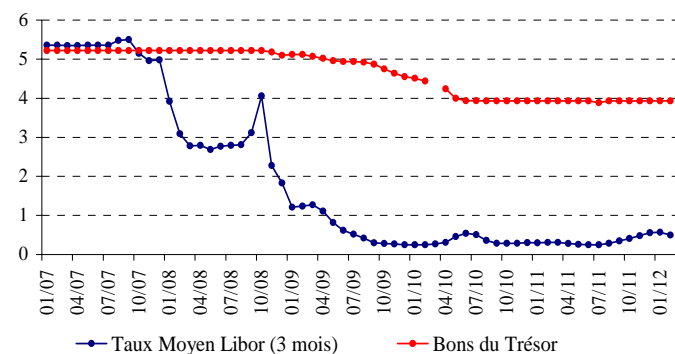
Les taux d'intérêt sur les catégories de bons du Trésor sont restés inchangés en février 2012, à l'exception des bons à 6 mois. À la fin du mois, les taux se sont inscrits à 3,93% sur les bons à 3 mois, 4,50% sur les bons à 6 mois (+1 point de base), 4,81% sur les bons à 12 mois, 5,34% sur les bons à 24 mois et 5,94% sur les bons à 36 mois.

Sur la livre, les taux bancaires débiteurs et créditeurs ont respectivement fléchi de 12 et 13 points de base, s'inscrivant à 7,07% et 5,47%.

Sur le dollar, les taux débiteurs ont augmenté, alors que les taux créditeurs n'ont pas enregistré de changement. Ainsi, le taux débiteur moyen pondéré a atteint 7,13%, en hausse de 14 points de base, alors que le taux créditeur moyen s'est maintenu à 2,87%.

En conséquence, l'écart d'intérêt débiteur sur la livre et le dollar s'est rétréci, passant de 0,20 point en janvier 2012 à (-0,06) point en février 2012. De même, l'écart d'intérêt créditeur sur la livre et le dollar est passé au cours de la même période de 2,73 points à 2,60 points.

Ecart d'Intérêt entre les Bons du Trésor à 3 mois et le Libor



La moyenne du taux Libor à 3 mois s'est inscrite à 0,50% en février 2012, contre 0,57% en janvier 2012 et 0,56% en décembre 2011.

Au cours du mois, les taux sur les certificats de dépôt à 45 et 60 jours émis par la Banque du Liban sont restés inchangés, se stabilisant respectivement à 3,57% et 3,85%. D'autre part, les taux d'escompte et de prise en

pension ont été maintenus par la banque centrale à 10,00%, taux en vigueur depuis décembre 2009.

LA MASSE MONETAIRE

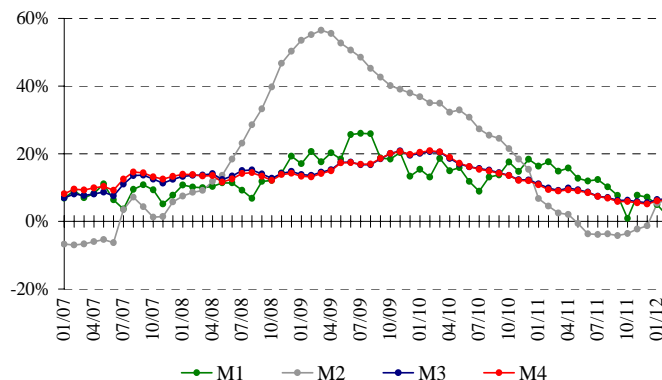
En février 2012, l'agrégat M3 a atteint 147 924 milliards de livres, avec une croissance annuelle de 6,6%, contre 6,5% fin janvier 2012 et 5,5% fin décembre 2011. Les crédits bancaires au secteur privé sont restés le facteur principal de création monétaire.

En ce qui concerne les composantes de la masse monétaire, les dépôts en livres et l'agrégat en devises M3-M2 ont poursuivi le même rythme de croissance et ont enregistré, par conséquent, une même croissance annuelle de 6,7%.

♣ Variations de la Masse Monétaire sur un an (en %)

	M1	M2	M3	M4
Février 2011	17,61	4,55	9,86	9,43
Mars 2011	14,82	2,52	9,17	8,94
Avril 2011	15,74	2,06	9,85	9,32
Mai 2011	12,72	-0,58	9,37	9,05
Juin 2011	11,96	-3,70	8,64	8,49
Juillet 2011	12,39	-3,90	7,44	7,36
Août 2011	10,18	-3,70	7,09	6,89
Septembre 2011	7,70	-4,17	6,19	5,88
Octobre 2011	0,86	-3,60	6,28	5,86
Novembre 2011	7,76	-2,26	5,85	5,53
Décembre 2011	7,16	-1,28	5,52	5,14
Janvier 2012	4,96	5,31	6,46	6,06
Février 2012	1,75	6,56	6,65	6,35

Variation de la Masse Monétaire



LA DETTE PUBLIQUE

Selon les chiffres publiés par le Ministère des finances, la dette publique totale nette a enregistré une hausse de 266 milliards de livres en février 2012, atteignant 70 455 milliards de livres à la fin du mois.

Cette évolution résulte d'une augmentation de la dette publique nette libellée en livre libanaise et de la dette publique libellée en devises. En effet, la dette en livre s'est accrue de 149 milliards de livres et a totalisé 38 810 milliards fin février, alors que la dette en devises a augmenté de 78 millions de dollars et s'est élevée à 20 992 millions.

Fin février 2012, la croissance annuelle de la dette publique totale nette, de la dette en livre libanaise et de la dette en devises a respectivement atteint 3,1%, 5,8% et 0,1%.

Bons du Trésor par catégorie (en % du total)

	3 mois	6 mois	12 mois	24 mois et plus
Février 2011	0,22	3,74	3,65	92,39
Mars 2011	0,21	3,63	3,64	92,52
Avril 2011	0,20	0,90	3,33	95,57
Mai 2011	0,26	0,98	3,26	95,50
Juin 2011	0,33	1,53	3,32	94,82
Juillet 2011	0,31	2,26	3,57	93,87
Août 2011	0,47	3,06	3,65	92,82
Septembre 2011	0,63	3,22	3,66	92,49
Octobre 2011	0,61	3,77	3,63	91,98
Novembre 2011	0,45	3,67	3,01	92,86
Décembre 2011	0,26	3,20	1,81	94,74
Janvier 2012	0,52	2,89	1,89	94,70
Février 2012	0,49	2,38	1,98	95,14

L'ACTIVITÉ BANCAIRE

LE BILAN CONSOLIDÉ DES BANQUES

Le bilan consolidé des banques commerciales a atteint 217 247 milliards de livres fin février 2012, enregistrant ainsi une hausse mensuelle de 0,88%, contre 1,62% en janvier ; sur un an, il s'est accru de 10,80%.

LE VOLUME DES CREDITS

a- Les banques commerciales

Au cours du mois, les crédits octroyés par les banques commerciales au secteur privé, résident et non résident, ont diminué de 0,14% en février 2012, après une hausse de 2,87% en janvier 2012. Sur un an, ils ont augmenté de 13,32%, atteignant 60 978 milliards de livres fin février 2012. Ces crédits se sont répartis comme suit:

- Les crédits en livre libanaise se sont accrues de 0,83% en février 2012, contre 1,53% en janvier 2012, s'élevant à 13 124 milliards de livres à la fin du mois. Sur un an, ils ont progressé de 23,82%, représentant 21,52% du total des crédits consentis, contre 19,70% en février 2011.
- Les crédits en devises ont diminué de 0,41% au cours du mois, après une hausse de 3,25% le mois précédent. En expansion annuelle de 10,75%, ils ont totalisé 31 733 millions de dollars fin février 2012.

b- Les banques d'affaires

Les crédits octroyés par les banques d'affaires se sont inscrits à 1 721 milliards de livres fin février 2012, enregistrant une baisse mensuelle de 0,88%, après une hausse de 0,44% en janvier 2012. Sur un an, leur volume s'est élargi de 14,85%.

LE VOLUME DES DEPOTS

a- Les banques commerciales

Les dépôts du secteur privé, résident et non résident, auprès des banques commerciales, ont augmenté de 0,62% en février 2012, contre 0,84% le mois précédent. Sur un an, ils se sont améliorés de 9,94%, s'élevant à 177 005 milliards de livres fin février 2012. Ces dépôts se sont répartis comme suit:

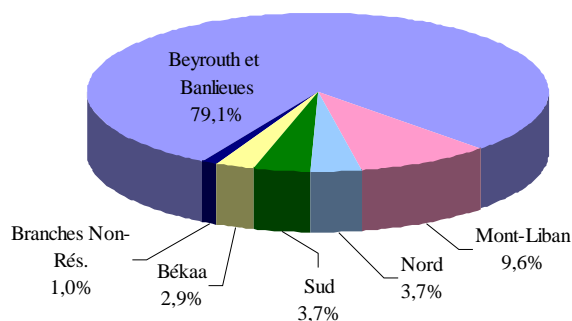
- Les dépôts en livre libanaise ont progressé de 1,37% en février 2012, contre 0,96% en janvier 2012, atteignant 60 838 milliards fin février. Sur un an, ils se sont accrues de 9,73%, représentant 34,37% du total des dépôts bancaires, contre 34,43% fin février 2011.
- Les dépôts en devises se sont améliorés de 0,23% en février 2012, contre 0,78% en janvier 2012. En augmentation annuelle de 10,05%, ils ont totalisé 77 034 millions de dollars fin février 2012.

b- Les banques d'affaires

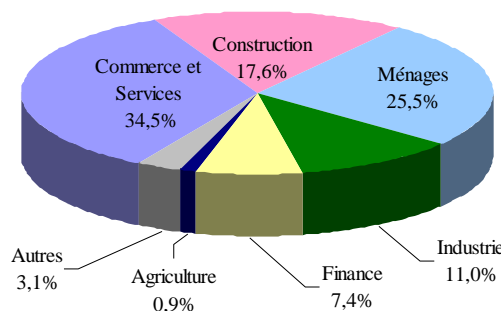
Au cours du mois, les dépôts du secteur privé auprès des banques d'affaires ont augmenté de 0,04%, contre (-1,99%) en janvier 2012. Sur un an, le total des dépôts s'est contracté de 20,96%, passant de 4 895 milliards de livres fin février 2011 à 3 869 milliards fin février 2012.

LA DISTRIBUTION DES CREDITS

Distribution des Crédits par Région



Distribution des Crédits par Secteur



LE RATIO CREDITS - DEPOTS

Fin février 2012, le total des crédits a atteint 34,45% du total des dépôts, contre 33,42% fin février 2011.

Ces crédits se sont répartis de la manière suivante:

- Ratio crédits-dépôts en livres: 21,57%, contre 19,12%.
- Ratio crédits-dépôts en devises: 41,19%, contre 40,93%.

LES FONDS PROPRES

En février 2012, les fonds propres du secteur bancaire ont augmenté de 0,40%, contre 0,38% en janvier 2012. Sur un an, ils ont progressé de 15,14%, s'élevant à 16 288 milliards de livres fin février 2012.

Le ratio fonds propres/actif total des banques commerciales a diminué fin février 2012, s'inscrivant à 7,50% à la fin du mois, contre 7,53% fin janvier 2012 et 7,21 % fin février 2011.

Le ratio fonds propres/total des dépôts a baissé, passant à 9,20% fin février 2012, contre 9,22% fin janvier 2012 et 8,79% fin février 2011.

Par contre, le ratio fonds propres/total des crédits a augmenté, atteignant 26,71% à la fin du mois, contre 26,57% fin janvier 2012 et 26,29% fin février 2011.

LES TAUX DE DOLLARISATION

Le taux de dollarisation des dépôts bancaires a régressé, s'inscrivant à 65,63% fin février 2012, contre 65,88% fin janvier 2012 et 65,57% fin février 2011.

De même, le taux de dollarisation des crédits bancaires a reculé, s'inscrivant à 78,48% fin février 2012, contre 78,68% fin janvier 2012 et 80,30% fin février 2011.

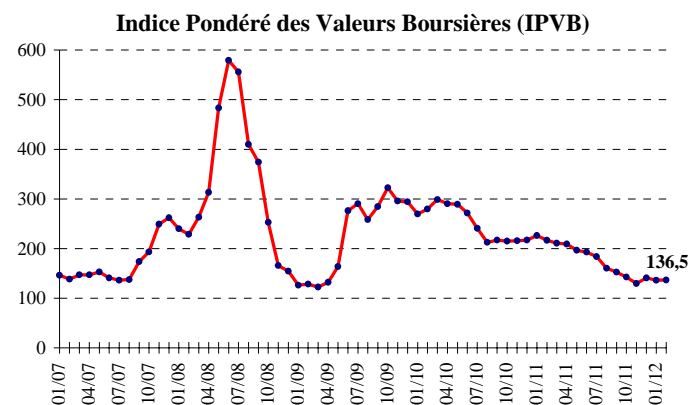
MARCHÉS FINANCIERS

En février 2012, l'indice pondéré des valeurs boursières de la BDL a légèrement augmenté de 0,13%, clôturant le mois à 136,52 points, contre 136,34 points le mois précédent. Par contre, les actions échangées ont diminué en volume et en valeur.

Au cours du mois, aucune émission de certificats de dépôt interne ou externe n'a été lancée ou n'est parvenue à échéance.

Indice pondéré des valeurs boursières (Jan 1996=100)

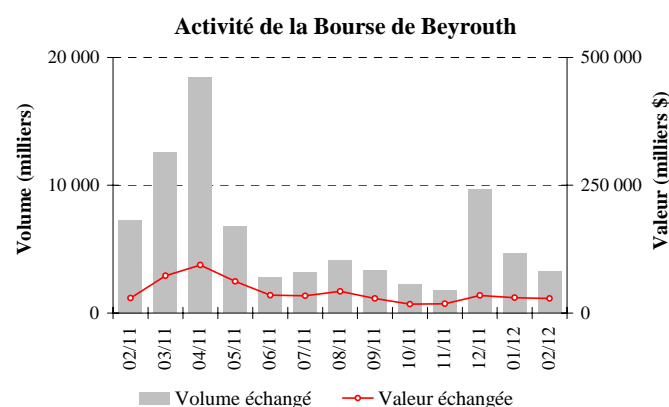
Février 2011	216,51
Mars 2011	210,68
Avril 2011	209,34
Mai 2011	196,69
Juin 2011	192,88
Juillet 2011	183,73
Août 2011	160,22
Septembre 2011	152,59
Octobre 2011	142,64
Novembre 2011	129,40
Décembre 2011	140,78
Janvier 2012	136,34
Février 2012	136,52



LA BOURSE DE BEYROUTH

Bourse de Beyrouth

Date	Actions échangées		Capitalisation du marché (milliards de dollars)
	Volume (millions)	Valeur (millions de dollars)	
Fév-2011	7,28	29,31	12,98
Mars-2011	12,56	72,87	12,98
Avril-2011	18,45	94,09	12,80
Mai-2011	6,67	62,01	12,58
Juin-2011	2,80	34,88	12,24
Juillet-2011	3,19	33,65	12,16
Août-2011	4,13	42,51	11,99
Sep-2011	3,30	28,43	11,56
Oct-2011	2,25	17,47	11,35
Nov-2011	1,75	18,19	11,16
Déc-2011	9,69	34,34	11,19
Jan-2012	4,70	30,08	11,20
Fév-2012	3,29	28,73	11,48

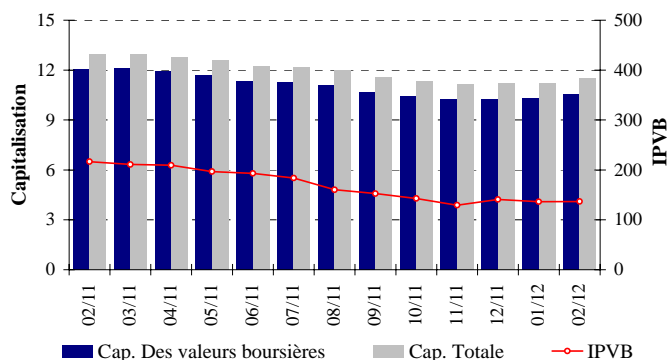


Le volume des actions échangées en février 2012 s'est contracté de 30,02%, atteignant 3,288 millions d'actions, contre 4,699 millions le mois précédent. De même, la valeur des actions échangées a diminué de 4,47%, s'inscrivant à 28,733 millions de dollars en février 2012, contre 30,078 millions de dollars en janvier 2012.

En ce qui concerne les actions échangées au cours du mois, les récépissés de dépôt globaux ou GDRs émis par la Banque BLOM S.A.L. se sont placés en tête avec 29,92% du volume total des actions et 26,09% de leur valeur marchande.

En février 2012 comme en janvier 2012, aucune transaction n'a été effectuée sur les euro-obligations du Trésor cotées en bourse.

IPVB et Capitalisation de la Bourse de Beyrouth



La capitalisation de l'ensemble des actions des sociétés membres de la Bourse de Beyrouth a enregistré une hausse mensuelle de 2,53%, atteignant 11,481 milliards de dollars en février 2012, contre 11,197 milliards en janvier 2012.

De même, la valeur marchande des actions cotées a augmenté de 2,75%, passant de 10,291 milliards de dollars en janvier 2012 à 10,574 milliards de dollars en février 2012.

LES ACTIONS PRIVILEGIEES

Emetteur	Type	Prix	Volume (milliers)	Valeur (millions de \$)
Bank of Beirut	Actions privilégiées "D"	25 \$	4 000	100
	Actions privilégiées "E"	25 \$	2 400	60
	Actions privilégiées "H"	25 \$	5 400	135
Banque BEMO	Actions privilégiées	100 \$	200	20
Banque BLOM	Actions privilégiées 2011	10 \$	20 000	200
Banque Audi-Saradar	Actions privilégiées "D"	10 \$	12 500	125
	Actions privilégiées "E"	100 \$	1 250	125
Banque BLC	Actions privilégiées "A"	100 \$	400	40
	Actions privilégiées "B"	100 \$	550	55
Banque Byblos	Actions privilégiées 2008	100 \$	2 000	200
	Actions privilégiées 2009	96 \$	2 000	192

LES GDRs

En février 2012, les cours des GDRs émis par la Banque Audi-Saradar et la Banque BLOM se sont respectivement améliorés de 6,90% et 4,27%, les premiers variant entre 5,93 et 6,49 dollars, et les derniers

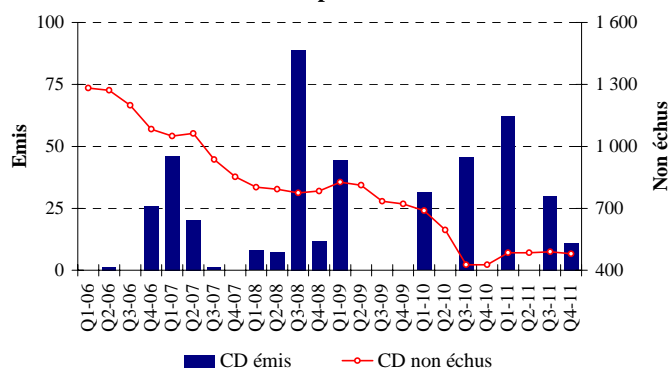
entre 7,47 et 7,84 dollars. De même, les cours des GDRs émis par Solidere ont enregistré une hausse de 3,01% fin février 2012, variant entre 13,82 et 14,50 dollars. Quant aux cours des GDRs émis par la Banque Byblos, ils ont accusé un repli de 5,56%, variant entre 85,00 et 90,00 dollars.

LES CERTIFICATS DE DEPOT

Au cours du mois, aucune émission de certificats de dépôt interne ou externe n'a été lancée ou n'est parvenue à échéance.

Par conséquent, la valeur totale des certificats non échus (sur les marchés interne et externe) est restée stable en février 2012, se maintenant à 480,30 millions de dollars (dont 180,3 millions sur le marché interne).

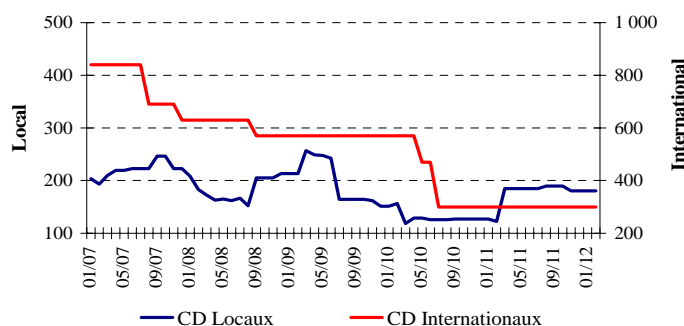
Certificats de Dépôt émis et non échus



* Certificats de Dépôt (millions de dollars)

Emis	Non Echus			Nombre de Banques	
	Marché Interne	Marché Externe	Total		
Janvier 12	-	180,3	300	480,3	5
Février 12	-	180,3	300	480,3	5

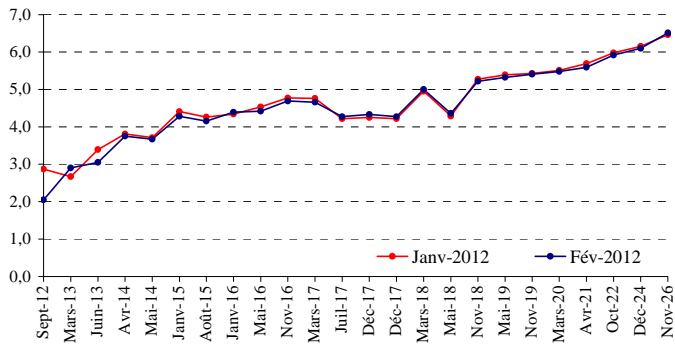
Emission des Certificats de Dépôt sur le marché local et international



LES OBLIGATIONS DU TRESOR EN DEVISES

La valeur totale des euro-obligations du Trésor libanais a augmenté, atteignant 19,580 milliards de dollars fin février 2012, contre 19,566 milliards de dollars fin janvier 2012.

La courbe des rendements des Obligations du Trésor émises en dollars



LES OBLIGATIONS EN DEVISES DES BANQUES COMMERCIALES

Au cours du mois, les cours des obligations non privilégiées émises par la Banque Byblos sont restés inchangés.

De même, la valeur des obligations émises sur le marché interne par des institutions financières s'est stabilisée, se maintenant à 16,192 millions de dollars fin février 2012.

Obligations du Trésor émises en devises

	Echéance	Clôture de Janvier 2012			Clôture de Février 2012		
		Prix	Rendement	Ecart	Prix	Rendement	Ecart
4 ans (600 millions de dollars)	19/03/2012	101,00	-0,15	0	101,64	-33,07	0
6 ans (535,639 millions d'euros)	12/04/2012	100,75	1,80	171	100,52	0,81	0
5 ans (200 millions de dollars)	20/07/2012	105,39	-7,46	0	115,83	-33,07	0
8 ans (600 millions de dollars)	07/09/2012	102,85	2,87	281	102,85	2,05	191
5 ans (875 millions de dollars)	12/03/2013	107,00	2,67	256	106,21	2,90	274
8 ans (650 millions de dollars)	20/06/2013	107,00	3,39	328	107,00	3,05	289
5 ans (18,483 millions de dollars) <i>BT Spéciaux</i>	25/03/2014	-	-	-	-	-	-
8 ans (676,902 millions de dollars)	14/04/2014	107,45	3,81	360	107,28	3,75	345
6 ans (881,612 millions de dollars)	02/05/2014	111,30	3,71	350	110,95	3,67	338
5 ans (250 millions de dollars)	15/01/2015	104,00	4,41	411	104,25	4,28	387
5 ans (15,985 millions de dollars) <i>BT Spéciaux</i>	22/04/2015	-	-	-	-	-	-
5 ans (6,930 millions de dollars) <i>BT Spéciaux</i>	15/07/2015	-	-	-	-	-	-
7 ans (500 millions de dollars)	06/08/2015	113,68	4,26	395	113,72	4,15	374
5 ans (8,098 millions de dollars) <i>BT Spéciaux</i>	30/11/2015	-	-	-	-	-	-
15 ans (750 millions de dollars)	19/01/2016	115,00	4,34	404	114,50	4,39	398
15 ans (400 millions de dollars)	11/05/2016	127,25	4,53	379	127,25	4,42	357
5 ans (500 millions de dollars)	02/11/2016	99,88	4,77	402	100,24	4,69	385
8 ans (1 500 millions de dollars)	20/03/2017	119,07	4,76	401	119,29	4,66	382
10 ans (300 millions de dollars)	20/07/2017	98,45	4,22	347	98,34	4,27	342
7 ans (1 500 000 millions de livres libanaises)	18/12/2017	103,70	7,12	-	106,75	6,48	-
15 ans (950 millions de dollars)	27/12/2017	102,14	4,25	350	101,87	4,33	348
15 ans (2 007,511 millions de dollars)	31/12/2017	99,36	4,22	347	99,25	4,27	342
15 ans (700 millions de dollars)	05/03/2018	100,25	4,95	365	100,02	5,00	364
15 ans (200 millions de dollars)	27/05/2018	102,13	4,29	299	101,85	4,36	300
8 ans (500 millions de dollars)	12/11/2018	99,31	5,27	397	99,61	5,22	386
7 ans (445 millions d'euros)	28/11/2018	99,90	5,36	410	100,01	5,34	413
8 ans (650 millions de dollars)	20/05/2019	103,61	5,39	409	104,02	5,32	396
7 ans (500 millions de dollars)	28/11/2019	100,13	5,43	414	100,25	5,41	405
10 ans (1 200 millions de dollars)	09/03/2020	105,60	5,51	421	105,75	5,48	412
15 ans (2 092,469 millions de dollars)	12/04/2021	118,10	5,69	383	118,73	5,59	365
12 ans (1 540 millions de dollars)	04/10/2022	100,97	5,98	411	101,40	5,92	397
15 ans (250 millions de dollars)	03/12/2024	107,47	6,15	428	107,87	6,10	416
15 ans (375 millions de dollars)	27/11/2026	101,29	6,46	460	100,81	6,51	457

1. SITUATION MONETAIRE

(en fin de période et en milliards de livres libanaises)

	Déc 2010	Jan 2011	Fév 2011	Déc 2011	Jan 2012	Fév 2012
Circulation Fiduciaire	2 712,9	2 564,3	2 519,4	2 891,0	2 643,9	2 614,0
Dépôts à vue en L.L.	3 015,4	2 949,3	3 214,0	3 247,4	3 143,2	3 219,7
M1	5 728,3	5 513,6	5 733,4	6 138,4	5 787,1	5 833,7
Autres Dépôts en L.L.	53 673,5	50 449,8	50 091,0	52 504,7	53 145,5	53 652,1
M2	59 401,9	55 963,4	55 824,4	58 643,0	58 932,6	59 485,8
Dépôts en devises	79 292,8	81 938,6	82 729,4	87 639,7	87 725,9	88 125,0
Obligations	215,1	143,6	151,1	292,9	310,5	313,0
M3	138 909,8	138 045,6	138 704,9	146 575,6	146 969,0	147 923,8
M4*	146 820,8	145 963,6	146 424,9	154 364,6	154 815,0	155 721,8
Créances nettes sur le s. extérieur	66 535,7	64 404,9	65 611,5	65 463,7	67 457,4	67 975,0
Créances nettes sur le s. public	48 878,1	48 268,2	48 247,7	50 909,1	51 125,5	51 483,9
Différences de change	-11 170,2	-10 208,0	-11 247,1	-13 284,7	-15 775,1	-16 461,8
Créances sur le secteur privé	47 828,7	47 467,5	47 933,3	54 163,8	54 805,2	54 834,1
Autres postes nets	-13 162,6	-11 887,1	-11 840,5	-10 676,3	-10 644,0	-9 907,3
TOTAL	138 909,8	138 045,6	138 704,9	146 575,6	146 969,0	147 923,8

*M4=M3+Bons du Trésor détenus par le secteur non-bancaire; M3 et M4 comprennent les Obligations à partir du mois de juillet 1996.

1.1 AVOIRS ET ENGAGEMENTS DU SYSTEME BANCAIRE EN OR ET EN DEVICES

(en fin de période et en millions de dollars)

	Déc 2010	Jan 2011	Fév 2011	Déc 2011	Jan 2012	Fév 2012
Banque du Liban	43 939,4	43 223,5	43 719,4	47 574,2	49 132,7	49 685,3
Or	13 010,0	12 335,8	13 010,4	14 400,7	16 029,4	16 461,7
Reserves en devises	31 163,3	31 121,9	30 943,2	33 391,6	33 320,9	33 440,8
Engagements extérieurs	233,9	234,2	234,2	218,1	217,6	217,2
Banques commerciales	2 741,7	2 312,5	2 316,1	-1 579,6	-1 816,6	-1 924,8
Créances sur les banques N.R	15 843,8	15 359,2	15 745,3	14 629,8	14 715,8	15 010,9
Créances sur les N.R	4 613,1	5 228,9	5 309,8	5 150,2	5 843,2	5 865,3
Autres avoirs extérieurs	5 270,4	4 749,0	4 831,3	5 716,7	5 719,4	5 773,6
Dépôts des banques N.R	4 500,6	5 318,2	5 726,4	5 813,4	6 292,7	6 684,9
Dépôts des N.R	18 485,0	17 706,3	17 843,9	21 262,9	21 802,4	21 889,7
Banques à Moyen et Long Terme	- 249,4	- 217,8	- 213,1	- 162,7	- 182,7	- 186,0
Créances sur le secteur extérieur	406,9	369,0	373,5	350,8	334,6	337,9
Engagements extérieurs	656,4	586,8	586,6	513,5	517,3	523,9

NB: N.R = non résidents

1.2 DEPOTS DU SECTEUR PRIVE DANS LES BANQUES COMMERCIALES

(en fin de période et en milliards de livres libanaises)

	Déc 2010	Jan 2011	Fév 2011	Déc 2011	Jan 2012	Fév 2012
Dépôts des Résidents	133 743,4	133 295,5	134 102,2	142 385,4	143 044,9	144 006,4
- Dépôts des Résidents en L.L.	55 036,7	51 942,2	51 941,8	55 388,7	55 897,5	56 477,1
- Dépôts des Résidents en devises	78 706,8	81 353,3	82 160,4	86 996,7	87 147,4	87 529,3
Dépôts des Non Résidents	27 866,2	26 692,2	26 899,8	32 053,9	32 867,2	32 998,7
- Dépôts des Non Résidents en L.L.	4 373,6	3 622,6	3 498,8	4 056,6	4 118,7	4 360,5
- Dépôts des Non Résidents en devises	23 492,6	23 069,6	23 401,0	27 997,3	28 748,4	28 638,2
Total dépôts en L.L.	59 410,3	55 564,8	55 440,6	59 445,3	60 016,2	60 837,7
Total dépôts en devises	102 199,4	104 422,9	105 561,4	114 994,0	115 895,8	116 167,5
Grand Total	161 609,6	159 987,7	161 002,0	174 439,3	175 912,1	177 005,1

1.3 RESULTATS DE LA BALANCE COMMERCIALE ET DE LA BALANCE DES PAIEMENTS

(en millions de dollars)

	Imports (C.A.F.)	Exports (F.A.B.)	Balance Commerciale	BDL	Banques	Balance des Paiements**
2011	20 158,3	4 265,5	-15 892,8	2 270,7	-4 266,9	-1 996,2
Janvier	1 729,3	297,0	-1 432,3	- 367,9	- 404,2	- 772,1
Février	1 217,5	304,2	- 913,3	97,7	5,6	103,3
Mars	1 631,3	353,6	-1 277,7	65,0	204,6	269,6
Avril	1 500,8	375,0	-1 125,8	119,1	- 317,7	- 198,6
Mai	1 578,2	376,6	-1 201,6	- 249,6	- 195,6	- 445,2
Juin	1 571,3	410,9	-1 160,3	- 108,4	672,2	563,8
Juillet	1 678,9	415,5	-1 263,4	602,8	- 910,1	- 307,3
Août	1 719,3	363,2	-1 356,1	1 692,5	-2 143,3	- 450,8
Septembre	1 779,5	334,2	-1 445,3	116,3	- 418,0	- 301,7
Octobre	2 508,3	351,1	-2 157,2	- 175,9	- 413,9	- 589,8
Novembre	1 579,1	346,5	-1 232,6	399,2	- 958,1	- 558,9
Décembre	1 664,9	337,7	-1 327,2	79,9	611,6	691,5
2012						
Janvier	1453,9	347,9	-1106,0	-103,0	-186,8	-289,8
Février	2 799,1	429,2	-2 369,9	- 26,6	- 107,5	- 134,1

NB: Ces valeurs sont sujettes à modification.

** Les différences de change du dollar par rapport aux diverses monnaies sont exclues; les avoirs extérieurs nets des banques spécialisées et des institutions financières sont inclus depuis Janvier 1995.

2. BILAN DE LA BANQUE DU LIBAN

(en fin de période et en milliards de livres)

	Déc 2010	Jan 2011	Fév 2011	Déc 2011	Jan 2012	Fév 2012
Actif						
Avoirs Extérieurs	62 723,6	61 260,6	62 461,8	68 162,5	70 512,7	71 192,7
-Or	19 612,5	18 596,2	19 613,2	21 709,0	24 164,2	24 816,0
-Devises	43 111,1	42 664,4	42 848,6	46 453,4	46 348,5	46 376,7
-Autres avoirs extérieurs						
Concours au secteur privé	349,9	351,3	353,1	380,1	361,7	359,5
Concours aux banques commerciales	1 122,3	892,7	1 392,8	2 047,2	2 071,2	2 070,7
Concours aux institutions financières	14,0	13,6	14,0	51,7	51,7	51,7
Crédits au secteur public	218,1	204,7	205,5	139,8	127,0	127,5
Portefeuille titres	17 681,2	19 157,4	18 511,3	19 846,9	19 990,7	20 679,0
Immobilisations	403,9	399,8	401,6	357,7	358,7	358,3
Actifs non classés	11 867,8	12 397,8	12 690,3	14 986,5	14 800,2	15 310,3
TOTAL	94 380,8	94 677,8	96 030,4	105 972,3	108 274,0	110 149,7
Passif						
Circulation fiduciaire hors BDL	3 088,3	2 960,1	2 958,9	3 283,3	3 111,5	3 083,6
Dépôts des banques commerciales	57 365,9	59 228,0	60 476,4	68 787,9	69 615,8	70 793,7
Dépôts des banques spécialisées et des institutions financières	2 193,2	2 000,6	1 891,5	963,8	928,9	949,3
Dépôts du secteur privé	45,2	41,5	40,7	42,4	40,8	41,1
Comptes du secteur public	9 311,7	8 852,5	7 840,3	7 984,6	7 744,2	7 697,4
Différences de change	11 170,2	10 208,0	11 247,1	13 284,7	15 775,1	16 461,8
Engagements extérieurs	352,6	353,1	353,1	328,8	328,0	327,5
Autres Engagements à Long terme	2 503,0	2 503,4	2 502,6	2 503,3	2 503,9	2 352,0
Titres autre que les actions	3 015,0	3 015,0	3 015,0	3 015,0	3 015,0	3 015,0
Fonds propres	4 279,3	4 279,4	4 279,4	4 555,8	4 555,8	4 555,8
Passifs non classés	1 056,5	1 236,2	1 425,4	1 222,6	655,0	872,5
TOTAL	94 380,8	94 677,8	96 030,4	105 972,3	108 274,0	110 149,7

3. BILAN CONSOLIDE DES BANQUES COMMERCIALES

(en fin de période et en milliards de livres)

	Déc 2010	Jan 2011	Fév 2011	Déc 2011	Jan 2012	Fév 2012
Actif						
Réserves	61 153,5	62 280,4	63 787,9	71 535,4	72 921,3	74 228,9
Caisse	375,4	395,8	439,6	392,3	467,6	469,6
Dépôts à la BDL	60 778,2	61 884,6	63 348,3	71 143,1	72 453,6	73 759,3
Créances sur le secteur privé	45 702,1	45 342,1	45 804,8	51 594,4	52 256,2	52 135,7
En livres	10 381,6	10 391,2	10 599,6	12 820,5	13 016,4	13 124,0
En devises	35 320,5	34 950,9	35 205,2	38 773,9	39 239,8	39 011,7
Créances sur le secteur public	44 192,3	41 746,1	41 483,5	44 055,1	43 872,8	43 828,2
Créances sur le secteur extérieur	38 783,9	38 195,5	39 023,8	38 436,3	39 614,8	40 174,7
Immobilisations	4 187,6	5 627,0	5 592,0	5 130,8	5 169,5	5 132,6
Actifs non classés	335,3	380,2	372,0	1 166,2	1 514,5	1 746,7
TOTAL	194 354,7	193 571,3	196 064,0	211 918,2	215 349,0	217 246,8
Passif						
Dépôts du secteur privé résident	133 743,4	133 295,5	134 102,2	142 385,4	143 044,9	144 006,4
Dépôts à vue en livres	2 950,8	2 895,5	3 171,2	3 200,6	3 105,6	3 175,6
Autres dépôts en livres	52 085,8	49 046,7	48 770,6	52 188,1	52 792,0	53 301,5
Dépôts en devises	78 706,8	81 353,3	82 160,4	86 996,7	87 147,4	87 529,3
Dépôts du secteur public	2 107,4	2 215,6	2 339,6	2 999,1	2 973,9	3 154,8
Dépôts du sect. privé non résident	27 866,2	26 692,2	26 899,8	32 053,9	32 867,2	32 998,7
Engagements envers le secteur financier non résident	6 784,7	8 017,2	8 632,5	8 763,7	9 486,2	10 077,5
Autres engagements financiers	411,8	372,1	381,2	661,4	655,1	665,5
Compte capital	13 901,0	14 196,0	14 145,9	16 161,5	16 223,1	16 288,2
Passifs non classés	9 540,2	8 782,7	9 562,8	8 893,2	10 098,6	10 055,7
TOTAL	194 354,7	193 571,3	196 064,0	211 918,2	215 349,0	217 246,8

NB: N.R= non résidents

4.1 TAUX D'INTERET : BANQUES COMMERCIALES

(en pourcentage)

Période	Taux débiteurs et créditeurs (LL)					Taux Inter bancaires (LL) Fin de période	Taux débiteurs et créditeurs (\$)					Libor 3 mois Moyenne de Période
	Escompte et avances	Comptes chèques et comptes courants	Epargne à vue	Epargne et comptes à terme	Taux créditeurs moyens		Escompte et avances	Comptes chèques et comptes courants	Epargne à vue	Epargne et comptes à terme	Taux créditeurs moyens	
2010												
Déc	7,91	1,04	2,78	5,97	5,68	2,75	6,74	0,45	0,93	3,26	2,80	0,30
2011												
Jan	7,71	0,96	3,02	5,89	5,63	2,75	7,14	0,42	0,92	3,24	2,84	0,30
Fév	7,71	1,02	3,22	5,92	5,63	2,75	7,01	0,47	0,87	3,33	2,90	0,31
Mars	7,73	1,09	2,98	5,92	5,63	2,75	7,24	0,41	1,00	3,24	2,82	0,31
Avr	7,73	0,98	3,26	5,90	5,64	2,75	7,05	0,37	1,02	3,26	2,84	0,28
Mai	7,67	0,95	3,22	5,92	5,64	2,75	7,04	0,34	0,98	3,25	2,84	0,26
Juin	7,59	1,12	2,92	5,94	5,62	2,75	6,98	0,34	0,92	3,29	2,81	0,25
Juil	7,33	0,97	2,64	5,87	5,59	2,75	7,03	0,30	0,97	3,29	2,86	0,25
Août	7,53	0,92	2,62	5,81	5,53	3,00	7,16	0,31	0,93	3,22	2,80	0,29
Sep	7,37	0,96	2,72	5,85	5,58	3,00	6,92	0,35	0,91	3,26	2,84	0,35
Oct	7,27	0,92	2,90	5,84	5,60	2,75	7,10	0,36	0,88	3,23	2,82	0,41
Nov	7,31	0,94	2,73	5,84	5,59	2,75	6,99	0,38	0,87	3,26	2,84	0,48
Déc	7,38	1,05	2,73	5,91	5,63	2,75	7,02	0,44	0,93	3,31	2,83	0,56
2012												
Jan	7,19	0,93	2,84	5,86	5,60	2,75	6,99	0,41	0,88	3,28	2,87	0,57
Fév	7,07	1,12	2,71	5,74	5,47	2,75	7,13	0,48	1,28	3,30	2,87	0,50

4.2 LIBOR ET TAUX D'INTERET SUR LES BONS DU TRESOR

(en fin de période et en pourcentage)

Ecart entre les Taux Effectifs sur les Bons à 3 mois et le Libor

	Jan	Fév	Mars	Avr	Mai	Juin	Juil	Août	Sep	Oct	Nov	Dec
2009	3,91	3,88	3,80	3,91	4,14	4,32	4,42	4,50	4,57	4,47	4,37	4,30
2010	4,26	4,19	4,17	3,93	3,54	3,40	3,43	3,57	3,64	3,64	3,64	3,63
2011	3,63	3,62	3,62	3,65	3,67	3,68	3,68	3,64	3,58	3,52	3,45	3,37
2012	3,36	3,43										

Taux d'interêt sur les bons du trésor *

Période	3 mois		6 mois		12 mois		24 mois	36 mois	Taux Repo
	Nominal	Effectif	Nominal	Effectif	Nominal	Effectif	Coupon	Coupon	
2008	5,04	5,10	6,86	7,10	7,05	7,58	8,26	9,00	12,00
2009	4,50	4,55	5,56	5,72	5,42	5,73	6,32	7,10	10,00
2010	3,89	3,93	4,42	4,52	4,59	4,81	5,34	5,94	10,00
2011									
Jan	3,89	3,93	4,42	4,52	4,59	4,81	5,34	5,94	10,00
Fév	3,89	3,93	4,40	4,50	4,57	4,79	5,34	5,94	10,00
Déc	3,89	3,93	4,40	4,50	4,59	4,81	5,34	5,94	10,00
2012									
Jan	3,89	3,93	4,40	4,49	4,59	4,81	5,34	5,94	10,00
Fév	3,89	3,93	4,40	4,50	4,59	4,81	5,34	5,94	10,00

* Des bons du Trésor à 4 ans et 5 ans ont été émis en mars 2005 à des taux de 10.3 et 11.3 pour cent respectivement.

5.1 CHEQUES COMPENSES EN LIVRES (Nombre en milliers, valeur en milliards de livres.)

Branche	BEYROUTH		JOUNIEH		TRIPOLI		SAIDA		ZAHLE		TYR		TOTAL	
	Nb	Valeur	Nb	Valeur	Nb	Valeur	Nb	Valeur	Nb	Valeur	Nb	Valeur	Nb	Valeur
2010	2 954,4	18 374,7	180,5	592,8	104,2	413,8	76,5	339,9	114,2	352,6	82,0	300,3	3 511,8	20 374,1
Q2	723,3	4 391,0	44,3	144,9	28,5	108,9	19,4	77,9	27,5	81,9	21,4	75,5	864,3	4 880,1
Q3	744,7	4 681,7	46,1	143,0	24,1	105,9	20,5	93,7	32,3	100,3	22,3	84,1	890,0	5 208,8
Q4	784,8	4 904,7	47,0	164,0	22,0	86,3	18,2	86,0	28,4	86,8	19,0	72,0	919,4	5 399,8
2011	3 195,7	19 524,8	180,6	612,5	94,7	380,0	71,5	337,8	107,6	338,5	72,5	288,0	3 722,5	21 481,7
Jan	254,1	1 649,6	14,8	61,2	7,2	28,3	5,4	29,7	7,7	24,9	5,6	23,2	294,7	1 817,0
Fév	237,7	1 629,2	13,6	45,1	6,8	22,0	5,0	26,5	7,3	21,2	5,4	22,9	275,7	1 766,9
Mars	276,8	1 793,1	15,3	53,3	8,0	32,3	6,1	30,1	8,7	27,1	6,3	25,0	321,2	1 960,9
Avr	260,9	1 590,2	14,8	49,8	7,3	30,0	5,8	26,8	8,1	24,7	6,0	27,9	302,9	1 749,3
Mai	270,1	1 570,9	15,3	46,9	7,9	31,6	5,9	27,3	8,6	26,7	6,2	22,1	314,0	1 725,6
Juin	279,7	1 580,0	16,0	51,5	8,3	31,2	6,4	28,7	9,2	28,6	6,4	23,3	325,9	1 743,4
Juil	279,6	1 662,9	15,8	50,6	8,3	35,4	6,3	31,1	10,0	30,7	6,4	24,3	326,4	1 834,9
Août	256,6	1 503,4	14,6	45,7	7,8	29,2	6,0	27,9	9,5	30,3	6,0	23,9	300,4	1 660,2
Sep	277,1	1 561,6	15,7	50,8	8,5	32,3	6,3	28,5	10,0	29,9	6,5	26,0	324,1	1 729,1
Oct	270,8	1 679,9	15,1	53,0	8,3	38,7	6,4	29,5	9,7	33,5	6,2	24,2	316,5	1 858,8
Nov	253,3	1 415,3	14,0	48,4	7,8	30,8	5,7	23,9	9,3	29,9	5,7	22,7	295,7	1 571,2
Déc	279,1	1 888,7	15,6	56,1	8,6	38,3	6,2	27,8	9,5	31,0	5,9	22,6	325,0	2 064,6
2012														
Jan	255,3	1 720,6	13,9	48,0	8,0	41,6	5,8	23,3	8,1	25,7	5,4	20,1	296,5	1 879,3
Fév	248,8	1 602,3	13,0	47,2	7,2	30,7	4,8	21,3	6,2	17,9	4,3	16,7	284,3	1 735,9

5.2 CHEQUES COMPENSES EN DEVISES

(Nombre en unité, valeur en milliers de dollars)

	Jan-2011		Fév-2011		Q3-2011		Q4-2011		Jan-2012		Fév-2012	
	Nombre	Valeur	Nombre	Valeur	Nombre	Valeur	Nombre	Valeur	Nombre	Valeur	Nombre	Valeur
Beyrouth	662068	4052160	592187	3797053	2134788	14886515	2142377	13505485	676750	4283336	642029	3957106
Livre Sterling	264	6497	236	7641	744	26742	767	22135	222	5693	195	4410
Dollar E.U	653976	3937257	584857	3683863	2109983	14516029	2116872	12964668	668681	4143191	634551	3830678
Euro	7828	108406	7094	105549	24061	343744	24738	518682	7847	134451	7283	122018
Jounieh	43866	153564	36353	116975	131396	467946	131773	470184	41271	147894	37701	127484
Livre Sterling	6	10	8	19	20	45	27	34	8	32	16	48
Dollar E.U	43369	150758	35963	115118	130132	461275	130447	463493	40838	145002	37316	125401
Euro	491	2796	382	1838	1244	6625	1299	6656	425	2860	369	2035
Autres branches	41013	201737	36617	182174	142115	775840	141795	744816	43167	231909	35655	186588
Livre Sterling	9	62	4	34	24	639	48	623	16	189	7	82
Dollar E.U	40706	194345	36351	175281	141040	749775	140648	712649	42839	218895	35356	177727
Euro	298	7330	262	6860	1051	25427	1099	31544	312	12825	292	8778
TOTAL	746947	4407461	665157	4096203	2408299	16130300	2415945	14720485	761188	4663139	715385	4271177
Livre Sterling	279	6569	248	7694	788	27426	842	22793	246	5913	218	4540
Dollar E.U	738051	4282360	657171	3974262	2381155	15727079	2387967	14140810	752358	4507089	707223	4133806
Euro	8617	118532	7738	114247	26356	375796	27136	556883	8584	150136	7944	132831

6.1 CREDITS ET REMISES DOCUMENTAIRES A L'IMPORTATION ET L'EXPORTATION (en milliards de L.L.)

Période	Crédits documentaires						Remises documentaires			
	Crédits ouverts		Crédits utilisés		Situation des crédits (fin de période)		Entrée des remises	Sortie des remises	Situation des remises (fin de période)	
	Imports	Exports	Imports	Exports	Imports	Exports	Imports	Exports	Imports	Exports
2010	7 714,1	6 284,3	7 447,5	6 233,3	1 412,3	1 698,1	3 393,4	6 747,3	231,6	588,4
Q2	1 901,7	1 729,1	1 953,4	1 478,5	1 302,9	1 970,5	910,4	1 737,2	225,2	501,4
Q3	2 035,9	1 652,1	1 897,4	1 316,4	1 425,2	2 263,9	991,5	1 770,5	237,7	539,0
Q4	1 874,5	1 461,8	1 853,5	1 971,2	1 412,3	1 698,1	759,0	1 591,5	231,6	588,4
2011	8 225,5	6 296,5	7 980,1	5 499,5	1 405,7	1 874,8	3 161,0	5 956,8	252,6	759,9
Jan	592,7	313,4	556,2	251,3	1 419,6	1 739,9	239,9	617,3	219,2	568,2
Fév	481,0	437,3	620,5	341,6	1 275,1	1 818,3	248,8	467,0	229,3	603,3
Mars	851,9	510,0	520,1	398,6	1 586,1	1 887,8	313,7	590,8	267,0	569,4
Avr	518,3	539,3	644,8	457,2	1 451,7	1 956,9	237,3	504,3	281,9	560,6
Mai	676,1	807,0	672,5	451,2	1 440,2	2 178,3	252,6	510,2	234,6	622,9
Juin	600,1	466,6	607,2	624,9	1 441,2	1 882,6	231,0	472,4	223,1	656,2
Juil	864,9	800,4	779,6	466,6	1 478,7	2 165,1	314,1	468,3	244,9	707,8
Août	740,1	341,8	631,9	575,4	1 577,2	1 912,0	254,7	504,6	241,9	745,5
Sep	771,6	520,2	872,4	440,8	1 395,6	1 907,5	329,1	558,4	243,4	735,7
Oct	651,7	422,0	715,4	549,4	1 312,9	1 726,0	254,1	445,1	264,1	734,5
Nov	790,4	427,1	783,6	519,3	1 307,6	1 609,4	241,0	365,8	266,5	774,1
Déc	686,6	711,5	575,9	423,3	1 405,7	1 874,8	244,7	452,7	252,6	759,9
2012										
Jan	620,8	598,2	735,3	505,5	1 252,0	1 790,7	210,0	341,7	236,1	748,0
Fév	659,2	504,9	517,4	500,5	1 285,9	1 799,8	227,7	242,2	239,6	688,5

6.2 DETTE PUBLIQUE EN LIVRES LIBANAISES PAR TYPE D'INSTRUMENT (1)
(en milliards de livres libanaises)

	Déc 2010	Fév 2011	Oct 2011	Nov 2011	Déc 2011	Jan 2012	Fév 2012
Dettes brutes en Livres Libanaises	48 255,0	46 858,0	50 059,0	49 732,0	49 340,0	49 379,0	49 662,0
1. Bons du trésor à long terme (2)	43 805,0	43 021,0	45 835,0	45 961,0	46 512,0	46 549,0	47 037,0
- bons à plus de 24 mois	39 592,0	38 822,0	41 058,0	41 067,0	41 793,0	41 671,0	42 053,0
- bons à 24 mois	3 398,0	3 406,0	4 079,0	4 128,0	3 972,0	4 051,0	4 119,0
- Coupon	815,0	793,0	698,0	766,0	747,0	827,0	865,0
2. Bons du trésor à court terme (2)	4 155,0	3 545,0	3 995,0	3 532,0	2 583,0	2 604,0	2 402,0
- bons à 12 mois	1 969,0	1 701,0	1 810,0	1 492,0	887,0	928,0	980,0
- bons à 6 mois	2 111,0	1 740,0	1 881,0	1 816,0	1 569,0	1 419,0	1 179,0
- bons à 3 mois	75,0	104,0	304,0	224,0	127,0	257,0	243,0
3. Prêts	295,0	292,0	229,0	239,0	245,0	226,0	223,0

(1) Source : Ministère des Finances
(2) Les bons du trésor sont reportés à leur valeur actuelle (valeur d'achat + intérêts cumulés).

7. COURS DES PRINCIPALES DEVISES

(en livres libanaises)

Période	Dollar E.U	Euro	Franc Suisse	Livre Sterling	Yen Japonais (100)	Dollar Canadien	Argent (Once)	Or (Once)
Moyenne de la période								
2011								
Fév	1 507,50	2 061	1 591	2 434	1 827	1 525	46 494	2069 329
Mars	1 507,50	2 111	1 640	2 437	1 844	1 545	53 916	2144 885
Juin	1 507,50	2 169	1 794	2 444	1 874	1 542	54 041	2304 886
Sep	1 507,50	2 074	1 725	2 379	1 964	1 505	57 603	2681 187
Déc	1 507,50	1 984	1 617	2 352	1 937	1 473	45 640	2478 635
2012								
Jan	1 507,50	1 947	1 605	2 339	1 959	1 489	46 535	2499 335
Fév	1 507,50	1 994	1 652	2 383	1 920	1 512	51 582	2632 055
Fin de période								
2011								
Fév	1 507,50	2 086	1 624	2 448	1 841	1 540	50 373	2126 706
Mars	1 507,50	2 142	1 649	2 526	1 819	1 555	57 051	2160 519
Juin	1 507,50	2 182	1 807	2 413	1 874	1 559	52 763	2276 898
Sep	1 507,50	2 042	1 674	2 353	1 961	1 446	46 928	2463 481
Déc	1 507,50	1 949	1 603	2 325	1 945	1 475	41 773	2353 961
2012								
Jan	1 507,50	1 987	1 649	2 380	1 973	1 511	50 644	2620 186
Fév	1 507,50	2 027	1 681	2 404	1 874	1 525	56 011	2690 857

8. LA DETTE PUBLIQUE SELON LES SOURCES DE FINANCEMENT (1)

(en fin de période)

	Déc 2010	Fév 2011	Nov 2011	Déc 2011	Jan 2012	Fév 2012
I Dette brute en Livres Libanaises (milliards)	48 255,0	46 858,0	49 732,0	49 340,0	49 379,0	49 662,0
1.1 Banque du Liban	13 130,0	14 480,0	16 365,0	16 374,0	16 507,0	17 016,0
Bons du Trésor (2)	12 912,0	14 275,0	16 226,0	16 235,0	16 380,0	16 889,0
Crédits aux entités publiques	218,0	205,0	139,0	139,0	127,0	127,0
1.2 Banques commerciales	27 214,0	24 658,0	25 560,0	25 177,0	25 026,0	24 848,0
Bons du Trésor (4)	27 137,0	24 571,0	25 460,0	25 071,0	24 927,0	24 752,0
Créances aux entités publiques	77,0	87,0	100,0	106,0	99,0	96,0
1.3 BT du système non bancaire (3)	7 911,0	7 720,0	7 807,0	7 789,0	7 846,0	7 798,0
II Dépôts du secteur public	11 419,0	10 180,0	11 991,0	10 984,0	10 718,0	10 852,0
III Dette en livres libanaises nette	36 836,0	36 678,0	37 741,0	38 356,0	38 661,0	38 810,0
IV Dette en devises (mns de \$ E.U)	20 592,0	21 005,0	21 075,0	20 925,0	20 914,0	20 992,0
V Dette totale nette (en milliards de L.L.)	67 879,0	68 343,0	69 512,0	69 900,0	70 189,0	70 455,0

(1) Source: Ministère des Finances, chiffres presque définitifs sujets à des révisions ultérieures.

(2) Les bons du Trésor sont reportés à leur valeur actuelle (valeur d'achat+intérêts cumulés).

(3) Vu l'expansion du marché des bons du Trésor et la difficulté de recenser ceux détenus par le secteur privé non résident, les bons du Trésor en livres libanaises sont intégrés dans la dette en Livres Libanaises et ceux libellés en dollars dans la dette en devises.

(4) A dater de septembre 1999, ces chiffres comprennent les bons du trésor ainsi que les titres de créances.

9.1 ACTIONS COTÉES À LA BOURSE DE BEYROUTH

(Février 2012)

Actions Cotées	Actions Executées	Pourcentage (%)	Valeurs Executées (\$)	Pourcentage (%)	Prix de Clôture (\$)	Prix Moyen (\$)
Solidere "A"	574 876	17,48	8 024 442	27,93	14,00	13,96
Solidere "B"	124 699	3,79	1 741 843	6,06	14,10	13,97
Banque Libanaise pour le Commerce	0	0,00	0	0,00	1,90	-
Banque Libanaise pour le Commerce (Preferred Shares "A")	0	0,00	0	0,00	100,00	-
Banque Libanaise pour le Commerce (Preferred Shares "B")	0	0,00	0	0,00	100,00	-
Banque Audi - Saradar	504 253	15,34	3 042 156	10,59	6,21	6,03
Banque Audi - Saradar GDR	176 060	5,35	1 093 564	3,81	6,45	6,21
Banque Audi (Preferred Shares "D")	32 400	0,99	340 200	1,18	10,50	10,50
Banque Audi (Preferred Shares "E")	8 809	0,27	884 424	3,08	100,40	100,40
Bank of Beirut	15 000	0,46	287 700	1,00	19,30	19,18
Bank of Beirut (Preferred Shares "D")	0	0,00	0	0,00	26,25	-
Bank of Beirut (Preferred Shares "E")	7 700	0,23	200 200	0,70	26,00	26,00
Bank of Beirut (Preferred Shares "H")	11 900	0,36	297 690	1,04	25,00	25,02
Banque Byblos	254 650	7,74	407 843	1,42	1,64	1,60
Banque Byblos GDR	0	0,00	0	0,00	77,50	-
Banque Byblos "Preferred Shares 2008"	900	0,03	91 800	0,32	102,00	102,00
Banque Byblos "Preferred Shares 2009"	3 240	0,10	330 480	1,15	102,00	102,00
BEMO	0	0,00	0	0,00	2,20	-
BEMO "Preferred Shares"	1 000	0,03	100 000	0,35	100,00	100,00
BLOM GDR	983 717	29,92	7 495 689	26,09	7,80	7,62
BLOM	575 901	17,52	4 265 735	14,85	7,45	7,41
BLOM "Preferred Shares 2011"	0	0,00	0	0,00	10,13	-
RYMCO	0	0,00	0	0,00	2,50	-
HOLCIM Liban	6 925	0,21	113 265	0,39	16,65	16,36
Société de Ciments Blancs "B"	0	0,00	0	0,00	3,40	-
Société de Ciments Blancs "N"	6 000	0,18	16 240	0,06	2,96	2,71
Beirut Preferred Fund	0	0,00	0	0,00	103,80	-
Total	3 288 030	100	28 733 271	100	-	-

9.2 CERTIFICATS DE DEPOT

	Echéance	Clôture de Janvier 2012		Clôture de Février 2012	
		Prix	Rendement	Prix	Rendement
Banque de la Méditerranée (7 ans)	14/12/2012	103,99	2,89%	102,97	3,69%
Banque du Liban (10 ans)	25/04/2015	117,46	4,16%	117,71	3,94%

9.3 EURO-OBLIGATIONS

	Echéance	Clôture de Janvier 2012			Clôture de Février 2012		
		Prix	Rendement	Ecart	Prix	Rendement	Ecart
10 ans (Obligations non-privilégiées) Byblos Bank	01/07/2012	103,50	6,93	693	103,50	6,93	693

9.4 INSTRUMENTS FINANCIERS DIVERS

	Clôture de Janvier 2012	Prix Moyen	Clôture de Février 2012	Prix Moyen	Changement (%)
GDR (Solidere)	13,82 - 14,09 \$	13,96	14,25 - 14,50 \$	14,38	3,01
GDR (BLOM)	7,47 - 7,50 \$	7,49	7,78 - 7,84 \$	7,81	4,27
GDR (Audi - Saradar)	5,93 - 5,95 \$	5,94	6,22 - 6,49 \$	6,35	6,90
GDR (Byblos)	... - 90,00 \$	90,00	... - 85,00 \$	85,00	-5,56



BANQUE DU LIBAN