

مصرف لبنان

مديرية الإحصاءات والأبحاث الاقتصادية

النشرة الشهرية

العدد ٢١٤

آذار ٢٠١٢

أهم التطورات

(النسب المئوية المذكورة في ما يلي تشير إلى تغيرات على أساس سنوي، ما لم يذكر خلاف ذلك)

بلغ المؤشر الاقتصادي العام لمصرف لبنان ٢٦٤.٨ في آذار ٢٠١٢ مقابل ٢٦٣.٩ في الشهر السابق و٢٥٢.٩ في آذار ٢٠١١. حقق ميزان المدفوعات، خلال الشهر، فائضاً بما يوازي ٥٠.٧ مليون دولار. ازدادت الميزانية المجمعة للمصارف التجارية بنسبة ٩.٢% على أساس سنوي، وبلغت نسبة دولة الودائع ٦٥.٤% في نهاية آذار. سجلت معدلات الفائدة المصرفية تراجعاً على الحسابات الدائنة والمدينة بالدولار كما على الحسابات الدائنة بالليرة وبعض الارتفاع على الحسابات المدينة بالليرة.

حقق ميزان المدفوعات فائضاً بما يوازي ٥٠.٧ مليون دولار في آذار ٢٠١٢. وقد تمثل هذا الفائض بزيادة الموجودات الخارجية الصافية لدى مصرف لبنان بقيمة ٢٤٦.٩ مليون دولار وتدني الموجودات الخارجية الصافية لدى المصارف والمؤسسات المالية بقيمة ١٩٦.٢ مليون دولار. وسجل بذلك الرصيد التراكمي لميزان المدفوعات في الفصل الأول من السنة عجزاً يوازي ٣٧٣.٢ مليون دولار مقابل عجزاً يوازي ٣٩٩.٢ مليون دولار في الفصل الأول من العام ٢٠١١.

وفقاً لأرقام وزارة المالية بلغ مجموع الدين العام الصافي ٧٠٧١٧ مليار ليرة في آذار ٢٠١٢ مسجلاً زيادة شهرية قدرها ٢٣٥ مليار ليرة. وقد نتجت هذه الزيادة عن ارتفاع الدين العام الصافي بالليرة بمقدار ٨٧٥ مليار ليرة ليبلغ ٣٩٦٨٤ ملياراً وتقلص الدين العام المحرر بعملات أجنبية بمقدار ٤٢٤ مليون دولار ليسجل ٢٠٥٨٦ مليون دولار في نهاية الشهر. وعلى أساس سنوي، بلغ نمو الدين العام الصافي ٢.٨% والدين بالليرة ٦.٤% وبالعملات الأجنبية ١.٤%.

بلغ احتياطي مصرف لبنان الإجمالي من العملات الأجنبية ٣٣٥٨٧.٢ مليون دولار مسجلاً زيادة سنوية نسبتها ٧.٨% ومقدارها ٢٤٢٥.٠ مليون دولار. أما مجموع الاحتياطي الخارجي بما فيه الذهب، فقد بلغ ٤٨٩٢١.٦ مليون دولار. وهذا وقد بقي سعر صرف الدولار الأميركي الوسطي في سوق بيروت مستقراً على ١٥٠٧.٥٠ ليرة.

ارتفعت معدلات الفائدة على جميع فئات سندات الخزينة في آذار ٢٠١٢. فسجل معدل الفائدة الفعلية في نهاية الشهر: ٤.٤٣% لفة ٣ أشهر (٥٠ نقطة أساس)، ٤.٩٩% لفة ٦ أشهر (٤٩ نقطة أساس) و٥.٣٣% لفة ١٢ شهراً (٥٢ نقطة أساس). كما ازدادت فائدة القسيمة على سندات السنتين والثلاث سنوات إلى ٥.٨٢% (٤٨ نقطة أساس) و٦.٤٨% (٥٤ نقطة أساس) على التوالي. أما معدلات الفائدة المصرفية فقد انخفضت في آذار إلى ٥.٤٦% على الحسابات الدائنة بالليرة (- نقطة أساس) وارتفعت إلى ٧.١٦% على الحسابات المدينة بالليرة (+٩ نقاط أساس). وشهدت الفائدة المصرفية المحلية بالدولار الأميركي تراجعاً على كل من الحسابات الدائنة والمدينة. فسجل معدل الفائدة الوسطي المثقل على حسابات التسليف بالدولار ٧.٠٦% في آذار (-٧ نقاط أساس) ومتوسط الفائدة على حسابات الادخار بالدولار ٢.٨٣% (-٤ نقاط أساس).

بلغت الكتلة النقدية M٣ ١٤٩١٥٨ مليار ليرة في آذار ٢٠١٢، مسجلة نمواً نسبته ٦.٧% مقارنة بـ ٦.٦% في نهاية شباط و٦.٥% في نهاية كانون الثاني ٢٠١٢. وبقي التسليف المصرفي للقطاع الخاص العامل الأبرز في خلق النقد. وفي ما خص مكونات الكتلة النقدية، تجدر الإشارة إلى نمو الودائع بالليرة بوتيرة متسارعة، إذ بلغ نموها على أساس سنوي ٧.٨% مقارنة بـ ٦.٦% في شباط و٥.٣% في كانون الثاني. في المقابل، تباطأ نمو الودائع بالعملات الأجنبية، إذ سجلت ٥.٩% في آذار مقابل ٦.٧% و٧.٣% في شباط وكانون الثاني.

بلغت الميزانية المجمعة للمصارف التجارية ٢١٨١٧٦ مليار ليرة في نهاية آذار بزيادة سنوية نسبتها ٩.٢% مقابل ١٠.٨% في شباط. ارتفعت ودائع القطاع الخاص المقيم وغير المقيم بنسبة ٩.٣% والتسليفات الممنوحة للقطاع الخاص بنسبة ١٢.٥%. وانخفضت نسبة الدولة في الودائع إلى ٦٥.٤% مقابل ٦٥.٦% في نهاية شباط ٢٠١٢.

توسع عجز الميزان التجاري بنسبة ٥.٣% وسجل ١٣٤٥.٨ مليون دولار في نهاية آذار، وذلك نتيجة ازدياد قيمة الواردات بنسبة ٥.٦% لتبلغ ١٧٢٢.٦ مليون دولار وقيمة الصادرات بنسبة ٦.٦% لتبلغ ٣٧٦.٨ مليون دولار.

ازدادت كميات الإسمنت المسلمة، وهي مؤشر النشاط الحالي لقطاع البناء، بنسبة ٢.٢%، فيما تراجعت مساحات البناء المرخصة، مؤشر النشاط المستقبلي للقطاع، بنسبة ١٤.١% مقارنة بآذار ٢٠١١.

ارتفع إنتاج الكهرباء إلى ١٠٤٢.٥ مليون كيلووات ساعة خلال الشهر، أي بنسبة ٠.٨% على أساس سنوي.

ازداد عدد الطائرات وعدد المسافرين في مطار بيروت بنسبة ٤.٦% و٢٤.٥% على التوالي. وقد ازداد كل من عدد المسافرين القادمين، المغادرين والعابرين بنسبة ٢٣.٠%، ٢٥.٩% و٢٩.٨% على التوالي. أما حجم الشحن الجوي، فقد توسع بنسبة ٦.٤%.

استقرت كل من حركة السفن وحركة البضائع في مرفأ بيروت في آذار ٢٠١٢.

تطورات آذار ٢٠١٢

المؤشر الاقتصادي العام لمصرف لبنان

بلغ المؤشر الاقتصادي العام ٢٦٤.٨ في آذار ٢٠١٢ مقابل ٢٦٣.٩ في الشهر السابق و٢٥٢.٩ في آذار ٢٠١١، مسجلاً بذلك ارتفاعاً سنوياً نسبته ٤.٧%.

المؤشر الاقتصادي العام (متوسط ١٩٩٣ - ١٠٠)

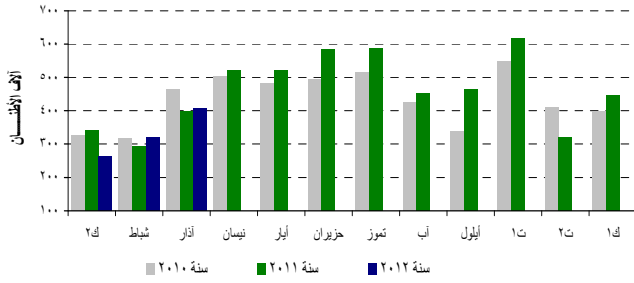
المؤشر	التغيرات الشهرية %	التغيرات السنوية %
آذار ٢٠١١	٤.٠	-٤.٤
نيسان ٢٠١١	٦.٧	٤.١
أيار ٢٠١١	-٤.٢	٣.١
حزيران ٢٠١١	١.٣	٤.٨
تموز ٢٠١١	-١.٨	٢.١
آب ٢٠١١	-٧.٩	٣.٧
أيلول ٢٠١١	٤.٨	٨.٣
تشرين الأول ٢٠١١	٤.٦	٤.٦
تشرين الثاني ٢٠١١	٠.٤	-٢.٣
كانون الأول ٢٠١١	١.٩	٣.٩
كانون الثاني ٢٠١٢	-٥.٩	-١.٨
شباط ٢٠١٢	٥.٦	٨.٥
آذار ٢٠١٢	٠.٣	٤.٧

القطاعات الإنتاجية

قطاع البناء

ازدادت كميات الإسمنت المسلمة، وهي مؤشر النشاط الحالي لقطاع البناء، بنسبة ٢.٢%، فيما انخفضت مساحات البناء المرخصة، مؤشر النشاط المستقبلي للقطاع، بنسبة ١٤.١% مقارنة بآذار ٢٠١١.

تسليمات الإسمنت



المصدر: شركات الإسمنت

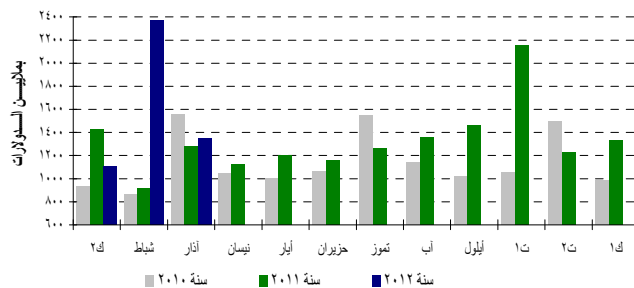
شهدت الرسوم العقارية المحصلة تراجعاً بنسبة ١١.١% فبلغت ٧٩.٧ مليار ليرة.

التجارة الخارجية

توسع عجز الميزان التجاري بنسبة ٥.٣% وسجل ١٣٤٥.٨ مليون دولار في نهاية آذار، وذلك نتيجة ازدياد قيمة الواردات بنسبة ٥.٦% لتسجل ١٧٢٢.٦ مليون دولار وقيمة الصادرات بنسبة ٦.٦% لتسجل ٣٧٦.٨ مليون دولار.

ازدادت الرسوم الجمركية المحصلة بنسبة ٠.٩% وسجلت ١٩٣.٠ مليار ليرة خلال هذا الشهر.

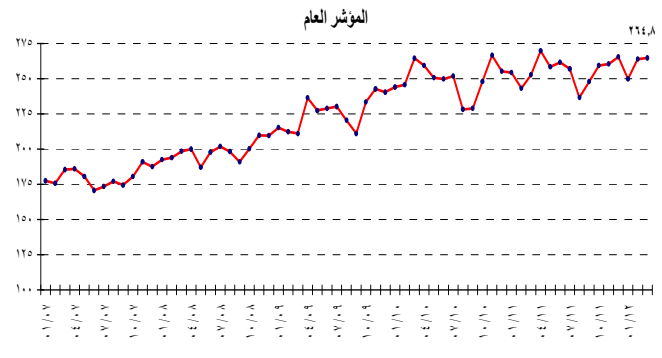
عجز الميزان التجاري



المصدر: المجلس الأعلى للحمارك

توزعت حصص أهم بلدان المصدر منذ مطلع العام ولغاية آذار ٢٠١٢ على الشكل التالي: الولايات المتحدة ٢٠.٥%، إيطاليا ٧.٣%، فرنسا ٦.٨%، الصين ٦.٤% والكويت ٥.١%.

توزعت هذه الحصص في آذار ٢٠١٢ على الشكل التالي:



نشاط غرفة المقاصة

سجل مجموع قيمة الشيكات المتقاصة تراجعاً بنسبة ١.١% في آذار ٢٠١٢. انخفضت قيمة الشيكات المحررة بالليرة اللبنانية بنسبة ٨.٤% فيما ازدادت تلك المحررة بالعملة الأجنبية بنسبة ٠.٩%. بلغت حصة الشيكات المتقاصة المحررة بعملة أجنبية من مجموع الشيكات المتقاصة ٨.٠٣% مسجلة ارتفاعاً بنسبة ٢.٠%.

توسعت حصة الشيكات المرتجعة خلال الشهر بنسبة ٢٨.٣% مقارنة بالشهر ذاته من العام الماضي، فبلغت ٢.٤% من مجموع قيمة الشيكات في نهاية هذا الشهر.

🌱 مؤشرات اقتصادية رئيسية (جميع التغيرات هي بالنسبة إلى الشهر نفسه من العام السابق)

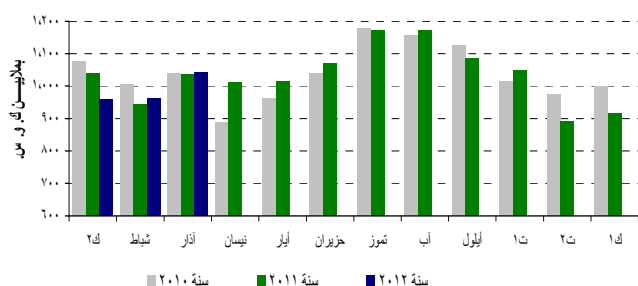
كانون الأول-١٠	م متوسط ٢٠١٠	آذار-١١	كانون الأول-١١	متوسط ٢٠١١	شباط-١٢	آذار-١٢
مقاسة الشيكات بالليرة اللبنانية^١						
١,٩٢٥,٥٢٧	١,٦٩٧,٨٤٢	١,٩٦٠,٩٠٠	٢,٠٦٤,٥٧٣	١,٧٩٠,١٤٠	١,٧٣٥,٩٤٨	١,٧٩٦,٢٨٠
٢٠.٤١	٢١.٥٤	٩.٥٨	٧.٢٢	٥.٤٤	١.٧٥-	٨.٤٠-
مقاسة الشيكات بالعملات الأجنبية^{**١}						
٤,٣٦٤	٤,٤٩٢	٤,٨٠٠	٥,٠٩١	٤,٨٢١	٤,٢٧١	٤,٨٤٣
٨.١٧-	١٩.٠٤	٩.٤١-	١٦.٦٥	٧.٣٣	٤.٢٧	٠.٨٩
مجموع مقاسة الشيكات^{**}						
٨,٥٠٤,٨٨٨	٨,٤٦٨,٨٧٧	٩,١٩٧,٢٣٥	٩,٧٣٩,٦٢١	٩,٠٥٧,٥٥٣	٨,١٧٤,٧٤٨	٩,٠٩٦,٨٠٥
طلبات الاستعلام لدى مركزية المخاطر^١						
١١,٧٠٩	١٥,٧٣١	١٩,٦٤١	١٤,٩٩٧	١٧,٥١٩	٢٢,٢١٣	٢٤,٥٠٦
١٣.٥٦-	٥.٣٠	٠.٠٧-	٢٨.٠٨	١١.٣٦	٣٨.٣٠	٢٤.٧٧
رخص البناء^{**٢}						
١,٩٣١,٢٨٩	١,٤٦٧,٣٣٤	١,٦١٥,١٢٢	١,٧٠٤,٩١٢	١,٣٧٢,٠٦٤	١,٢٤٥,٥٥٠	١,٣٨٧,٨٥٩
٣٤.٠٦-	٢٢.٧٩	١٩.٥٦-	١١.٧٢-	٦.٤٩-	٥.٣٧	١٤.٠٧-
الاسمى المسلم^{**٣}						
٣٩٩,٦٢١	٤٣٥,٥٥٢	٣٩٩,٤٨٨	٤٤٥,٨٣٥	٤٦٢,٤٨١	٣٢٠,٦٨١	٤٠٨,٤٣٠
٢٥.٢٤	٦.٧٢	١٤.٠٥-	١١.٥٦	٦.١٨	٩.٠٦	٢.٢٤
الرسوم العقارية المستوفاة^٤						
١٠٤,٢٦٩	٧٧,٠٠٠	٨٩,٧٢٣	١١٢,٣٦٩	٧٥,٧٧٣	٦٩,٦٤٥	٧٩,٧٤٤
٠.٥٦-	٣٨.٧٦	٩.٧٨	٧.٧٧	١.٥٩-	٣٠.٥٤	١١.١٢-
مجموع المستوردات^{**٥}						
٢,٢١٧,٤١٤	٢,٢٥٧,٤٥٥	٢,٤٥٩,٩٦٢	٢,٥١٠,٦٣٧	٢,٥٣٣,٢٢١	٤,٢٢١,١٠٠	٢,٥٩٧,٦٦٩
٦.٥٥	١٠.٦٠	١٥.٦٦-	١٣.٢٢	١٢.٢٢	١٢٩.٩١	٥.٦٠
مجموع الصادرات^{**٥}						
٥٢١,٢٧٣	٤٩٢,٦٨٨	٥٣٣,١٨٣	٥٠٩,٢٢٧	٥٣٦,٠٢٦	٦٤٧,٢٨٢	٥٦٨,٢٤٧
٤.٩٩-	١٢.٥٢	٤.٤٠	٢.٣١-	٨.٨٠	٤١.٠٩	٦.٥٨
عجز الميزان التجاري^{**}						
١,٦٩٦,١٤٠	١,٧٦٤,٧٦٧	١,٩٢٦,٧٧٩	٢,٠٠١,٤١٠	١,٩٩٧,١٩٥	٣,٥٧٣,٨١٧	٢,٠٢٩,٤٢٢
١٠.٦٨	١٠.٠٨	١٩.٩٢-	١٨.٠٠	١٣.١٧	١٥٩.٤٩	٥.٣٣
الواردات الجمركية^{**٥}						
٢٢٦,٢٩٣	٢٣٧,٢١٠	١٩١,٢٧١	١٨٩,٦٦٧	١٩٠,٤١٨	١٧٦,٣٣٠	١٩٢,٩٧٦
٣.٤٤-	٢.٩٦	٢٦.٦٩-	١٦.١٩-	١٩.٨٩-	٧.٧٦	٠.٨٩
إنتاج الطاقة الكهربائية (شبكة مؤسسة كهرباء لبنان)^٦						
٩٩٨	١,٠٣٨	١,٠٣٥	٩١٦	١,٠٣٣	٩٦٠	١,٠٤٢
٠.٢٠-	٤.٥٤	٠.٣٤-	٨.٢٥-	٠.٥٠-	١.٧٨	٠.٧٧
استيراد المشتقات النفطية^{**٧}						
٥٢٠,٦٢٥	٤٥٨,٢٦٥	٦١٩,١٥٣	٥١٩,٤١٠	٤٨٩,٤٦٦	٥٧٩,٦٧٨	٦١١,٣٥٦
٥٤.١١	٥.٦١	٦١.٣٧	٠.٢٣-	٦.٨١	٦٨.٧٢	١.٢٦-
حركة الشحن البحري في مرفأ بيروت^{**٨}						
٥٣١,٨٦٥	٥٣٩,٣٠٠	٥٩٣,٣٢٥	٥٩٣,٤٣٩	٥٦٨,٧٧٦	٥٠٧,٢٠٨	٥٩٣,٥٥٩
٦.٧٨-	٠.٣٥-	٢.٣٧-	١١.٥٨	٥.٤٧	١٧.١٧	٠.١١
١- الحمولة المفرغة						
٤٥١,٧٧٨	٤٥٨,٧٣١	٤٩٩,١٦٢	٥١١,٧٧٦	٤٨٩,٩١٤	٤٤٤,١٦٨	٥٠٥,١٢٤
٧٠,٨٨٧	٦٨,٣٤٠	٦٥,٣٦٩	٧٣,٠٠١	٦٦,٥٠٧	٥٦,٠٥٣	٦٨,٧١٠
٩,٢٠٠	١٢,٢٢٨	٢٨,٧٩٤	٨,٦٦٢	١٢,٣٥٥	٦,٩٨٧	٢٠,١٢٥
٢- الحمولة المشحونة						
٣- ترانزيت ومنطقة حرة						
حركة المسافرين في مطار بيروت الدولي^٩						
٤٢٣,٦٢٤	٤٦٢,٧٢٩	٣٤٧,٧٩٣	٤٤٥,٩٦٨	٤٧١,١٧٩	٣٧٩,٠٩٠	٤٣٢,٨١٧
١.٦٣-	١١.٣٨	٤.٥١-	٥.٢٧	١.٨٣	٢٣.٤٠	٢٤.٤٥
١- القادمون						
٢٣٣,٥٦٢	٢٢٩,٩٥٦	١٨١,٤٦٧	٢٤٧,٨١١	٢٣٤,٦٠٢	١٨٨,٦٤٢	٢٣٣,٥٥٤
١.١٨	١٠.٧٢	٣.٢٧-	٦.١٠	٢.٠٢	٢٣.٥٣	٢٣.٠٣
٢- المغادرون						
١٨٦,٥٩٢	٢٢٩,٤١٣	١٦٢,٥٥٧	١٩٣,٢٧٢	٢٣١,٥٧٣	١٨٥,٦١٠	٢٠٤,٦٧٠
٥.٢٤-	١١.٨٨	٦.٤١-	٣.٥٨	١.٠١	٢٥.٧٣	٢٥.٩١
٣- العابرون (ترانزيت)						
٣,٤٧٠	٣,٣٥٩	٣,٧٦٩	٤,٨٨٥	٤,٨٤٣	٤,٨٣٨	٤,٨٩٣
٢.٧٨	٢٨.٩٢-	١.٢١	١٨.٩٦	٢٣.٨٩	١٨٢.١٥	٢٨.٥٠

* بدأ في تموز ١٩٩٥ احتساب الدولار الجمركي على أساس السعر الرسمي للدولار عوضاً عن ٨٠٠ ل.ل. ** أرقام مستكملة من قبل القطاع الخاص. *** بدأ في ١/١/١٩٩٧، تعديل المعلومات لتضم القطاعين العام والخاص.
المصدر: ١- مصرف لبنان. ٢- نقابة المهندسين في بيروت وطرابلس. ٣- شركات الترابية. ٤- وزارة المالية. ٥- إدارة الجمارك العامة. ٦- مؤسسة كهرباء لبنان. ٧- المديرية العامة للنقطة. ٨- مرفأ بيروت. ٩- مطار بيروت الدولي.

قطاع الطاقة

شهد إنتاج الكهرباء ارتفاعاً طفيفاً بنسبة ٠.٨% وسجل ١٠٤٢.٥ مليون كيلوات ساعة خلال الشهر.

الإنتاج الشهري للكهرباء (شبكة كهرباء لبنان)



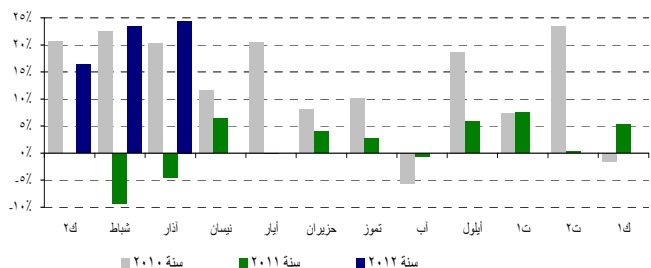
المصدر: مؤسسة كهرباء لبنان

قطاع النقل

في ما خص الحركة في مطار بيروت خلال آذار ٢٠١٢، فقد ازداد عدد الطائرات وعدد المسافرين بنسبة ٤.٦% و ٢٤.٥% على التوالي. وقد ارتفع عدد المسافرين القادمين، المغادرين والعايرين بنسبة ٢٣.٠%، ٢٥.٩% و ٢٩.٨% على التوالي.

توسع حجم الشحن الجوي بنسبة ٦.٤% نتيجة ازدياد حجم البضائع المفرغة والمشحونة بنسبة ٤.٧% و ٩.٤% على التوالي.

حركة المسافرين عبر المطار



المصدر: مطار بيروت الدولي

استقرت كل من حركة السفن القادمة والمغادرة وحركة البضائع في مرفأ بيروت في آذار. توسع حجم البضائع المفرغة والمشحونة بنسبة ١.٢% و ٥.١% على التوالي وتقلص حجم البضائع العابرة بنسبة ٣.١%.

القطاع النقدي

الموجودات الخارجية الصافية للجهاز المصرفي

حقق ميزان المدفوعات فائضاً بما يوازي ٥٠.٧ مليون دولار في آذار ٢٠١٢. وقد تمثل هذا الفائض بازدياد الموجودات الخارجية الصافية لدى مصرف لبنان بقيمة ٢٤٦.٩ مليون دولار وتدني الموجودات الخارجية الصافية لدى المصارف والمؤسسات المالية بقيمة ١٩٦.٢ مليون دولار. وسجل بذلك الرصيد التراكمي

الواردات حسب بلدان المصدر (بملايين الدولارات)

	آذار-٢٠١٢	% من المجموع	آذار-٢٠١١	% من المجموع
فرنسا	١٦٨.٣	٨.٣	١٣٥.٣	٩.٨
إيطاليا	١٥٥.٤	١٢.٧	٢٠٧.٥	٩.٠
هولندا	١٢١.٩	١.٣	٢١.٧	٢.١
الصين	١١٧.٨	٢.٣	١١٨.٨	٦.٨
ألمانيا	٩٥.٠	٢.٣	١١٨.٥	٥.٥
البلدان الأخرى	١٠٦٤.١	٦٣.١	١٠٢٩.٥	٦١.٨
المجموع	١٧٢٢.٦	١٠٠	١٦٣١.٣	١٠٠

توزعت حصص أهم بلدان المقصد منذ مطلع العام ولغاية آذار ٢٠١٢ على الشكل التالي: جنوب أفريقيا ٢١.٠%، سويسرا ١٦.٧%، الإمارات العربية المتحدة ٧.٨%، السعودية ٧.٤%، وسوريا ٤.٨%. توزعت هذه الحصص في آذار ٢٠١٢ على الشكل التالي:

الصادرات حسب بلدان المقصد (بملايين الدولارات)

	آذار-٢٠١٢	% من المجموع	آذار-٢٠١١	% من المجموع
جنوب أفريقيا	٧١.٤	١٣.٦	٤٨.٠	١٩.٠
الإمارات العربية المتحدة	٣٨.٤	٩.٢	٣٢.٦	١٠.٢
السعودية	٣٥.٨	٦.٩	٢٤.٤	٩.٥
سويسرا	٢٩.٨	١١.٥	٤٠.٥	١٢.٩
سوريا	٢٢.١	٥.٩	٢٠.٨	٥.٩
البلدان الأخرى	١٧٩.٤	٥٣.٩	١٨٧.٢	٤٧.٦
المجموع	٣٧٦.٨	١٠٠	٣٥٣.٦	١٠٠

الواردات (بملايين الدولارات)

القسم التعريفي	٢٠١١ - آذار	% من المجموع	٢٠١٢ - آذار	% من المجموع
منتجات المملكة الحيوانية والنباتية	٧٩٢.٩	١٧.٣	٧٨٧.٢	١٣.٢
مواد نسيجية ومصنوعاتها	١٦٩.٦	٣.٧	١٨٧.٤	٣.١
جلود، جلود فراء ومصنوعاتها	١٧.٨	٠.٤	١٩.٤	٠.٣
خشب ومصنوعاته	٥١.١	١.١	٥٣.٠	٠.٩
منتجات الصناعات الكيماوية	٤٥٢.٧	٩.٩	٤٤٨.٨	٧.٥
عجائن، خشب، ورق كرتون	١١١.٩	٢.٤	٨٠.١	١.٣
حجر، جبس، إسمنت	٨٤.٥	١.٨	٨٩.٩	١.٥
منتجات معدنية ومصنوعاتها	١٤٤١.٧	٣١.٥	٢٦٥٩.٩	٤٤.٥
معدات كهربائية، نقل وتصوير	٨٦٢.٠	١٨.٨	٨٧٣.١	١٤.٦
لؤلؤ، أحجار كريمة ومعادن ثمينة	٣٢٣.٥	٧.١	٤٥٦.٤	٧.٦
مصنوعات متنوعة	٢٧٠.٣	٥.٩	٣٢٠.٢	٥.٤
المجموع	٤٥٧٨.١	١٠٠	٥٩٧٥.٦	١٠٠

الصادرات (بملايين الدولارات)

القسم التعريفي	٢٠١١ - آذار	% من المجموع	٢٠١٢ - آذار	% من المجموع
منتجات المملكة الحيوانية والنباتية	١٣١.٧	١٣.٨	١٤٢.٧	١٢.٤
مواد نسيجية ومصنوعاتها	٢٩.٠	٣.٠	٢٧.٥	٢.٤
جلود، جلود فراء ومصنوعاتها	٢.٤	٠.٢	٣.٧	٠.٣
خشب ومصنوعاته	٤.٤	٠.٥	٤.٢	٠.٤
منتجات الصناعات الكيماوية	٦٨.٩	٧.٢	٦٣.٨	٥.٥
عجائن، خشب، ورق كرتون	٤٩.٦	٥.٢	٣٦.٤	٣.٢
حجر، جبس، إسمنت	٨.٦	٠.٩	١٠.٠	٠.٩
منتجات معدنية ومصنوعاتها	١٦١.٩	١٧.٠	١٣٢.٣	١١.٥
معدات كهربائية، نقل وتصوير	١٤٣.٨	١٥.١	١٣٠.٥	١١.٣
لؤلؤ، أحجار كريمة ومعادن ثمينة	٢٩١.٢	٣٠.٥	٥٤٠.٦	٤٦.٩
مصنوعات متنوعة	٦٣.٣	٦.٦	٦٢.٠	٥.٤
المجموع	٩٥٤.٨	١٠٠	١١٥٣.٧	١٠٠

المصدر: المجلس الأعلى للجمارك

معدل الحسم ومعدل الفائدة على إعادة شراء الأوراق المالية (Repo Rate) على مستوى ١٠.٠٠٠% وهو المعدل المطبق منذ كانون الأول ٢٠٠٩.

الكتلة النقدية والعوامل المؤثرة فيها

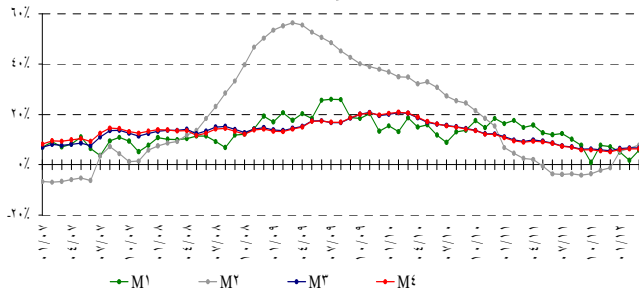
بلغت الكتلة النقدية M^3 ١٤٩١٥٨ مليار ليرة في آذار ٢٠١٢، مسجلة نمواً نسبته ٦.٧% مقارنة بـ ٦.٦% في نهاية شباط و ٦.٥% في نهاية كانون الثاني ٢٠١٢. وبقي التسليف المصرفي للقطاع الخاص العامل الأبرز في خلق النقد.

وفي ما يخص مكونات الكتلة النقدية، تجدر الإشارة إلى نمو الودائع بالليرة بوتيرة متسارعة، إذ بلغ نموها على أساس سنوي ٧.٨% مقارنة بـ ٦.٦% في شباط و ٥.٣% في كانون الثاني. في المقابل، تباطأ نمو الودائع بالعملة الأجنبية، إذ سجلت ٥.٩% في آذار مقابل ٦.٧% و ٧.٣% في شباط وكانون الثاني.

التغيرات السنوية في الكتلة النقدية (بالنسب المئوية)

٤م	٣م	٢م	١م	
٨.٩٤	٩.١٧	٢.٥٢	١٤.٨٢	آذار ٢٠١١
٩.٣٢	٩.٨٥	٢.٠٦	١٥.٧٤	نيسان ٢٠١١
٩.٠٥	٩.٣٧	-٠.٥٨	١٢.٧٢	أيار ٢٠١١
٨.٤٩	٨.٦٤	-٣.٧٠	١١.٩٦	حزيران ٢٠١١
٧.٣٦	٧.٤٤	-٣.٩٠	١٢.٣٩	تموز ٢٠١١
٦.٨٩	٧.٠٩	-٣.٧٠	١٠.١٨	آب ٢٠١١
٥.٨٨	٦.١٩	-٤.١٧	٧.٧٠	أيلول ٢٠١١
٥.٨٦	٦.٢٨	-٣.٦٠	٠.٨٦	تشرين الأول ٢٠١١
٥.٥٣	٥.٨٥	-٢.٢٦	٧.٧٦	تشرين الثاني ٢٠١١
٥.١٤	٥.٥٢	-١.٢٨	٧.١٦	كانون الأول ٢٠١١
٦.٠٦	٦.٤٦	٥.٣١	٤.٩٦	كانون الثاني ٢٠١٢
٦.٣٥	٦.٦٥	٦.٥٦	١.٧٥	شباط ٢٠١٢
٦.٣٢	٦.٦٧	٧.٨٠	٥.٧٤	آذار ٢٠١٢

التغيرات في الكتلة النقدية



الدين العام

وفقاً لأرقام وزارة المالية بلغ مجموع الدين العام الصافي ٧٠٧١٧ مليار ليرة في آذار ٢٠١٢ مسجلاً زيادة شهرية قدرها ٢٣٥ مليار ليرة.

وقد نتجت هذه الزيادة عن ارتفاع الدين العام الصافي بالليرة بمقدار ٨٧٥ مليار ليرة ليبلغ ٣٩٦٨٤ ملياراً وتقلص الدين العام المحرر بعملة أجنبية بمقدار ٤٢٤ مليون دولار ليسجل ٢٠٥٨٦ مليون دولار في نهاية الشهر.

لميزان المدفوعات في الفصل الأول من السنة عجزاً يوازي ٣٧٣.٢ مليون دولار مقابل عجزاً يوازي ٣٩٩.٢ مليون دولار في الفصل الأول من العام ٢٠١١.

موجودات مصرف لبنان الخارجية

بلغ احتياطي مصرف لبنان الإجمالي من العملات الأجنبية ٣٣٥٨٧.٢ مليون دولار مسجلاً زيادة سنوية نسبتها ٧.٨% ومقدارها ٢٤٢٥.٠ مليون دولار. أما مجموع الاحتياطي الخارجي بما فيه الذهب، فقد بلغ ٤٨٩٢١.٦ مليون دولار. هذا وقد بقي سعر صرف الدولار الأمريكي الوسطي في سوق بيروت مستقراً على ١٥٠٧.٥٠ ليرة.

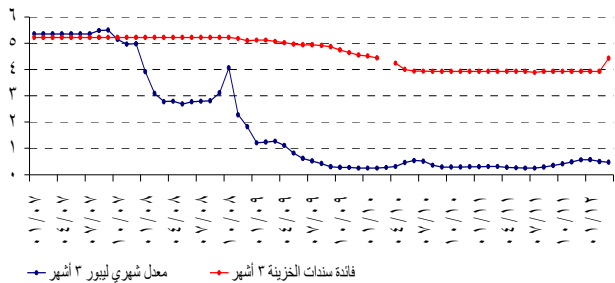
معدلات الفائدة

ارتفعت معدلات الفائدة على جميع فئات سندات الخزينة في آذار ٢٠١٢. فسجل معدل الفائدة الفعلية في نهاية الشهر: ٤.٤٣% لفئة ٣ أشهر (٥٠ نقطة أساس)، ٤.٩٩% لفئة ٦ أشهر (٤٩ نقطة أساس) و ٥.٣٣% لفئة ١٢ شهراً (٥٢ نقطة أساس). كما ازدادت فائدة القسيمة على سندات الستين والثلاث سنوات إلى ٥.٨٢% (٤٨ نقطة أساس) و ٦.٤٨% (٥٤ نقطة أساس) على التوالي.

أما معدلات الفائدة المصرفية فقد انخفضت في آذار إلى ٥.٤٦% على الحسابات الدائنة بالليرة (-١ نقطة أساس) وارتفعت إلى ٧.١٦% على الحسابات المدينة بالليرة (+٩ نقاط أساس).

وشهدت الفائدة المصرفية المحلية بالدولار الأمريكي تراجعاً على كل من الحسابات الدائنة والمدينة. فسجل معدل الفائدة الوسطي المتقل على حسابات التسليف بالدولار ٧.٠٦% في آذار (-٧ نقاط أساس) ومتوسط الفائدة على حسابات الادخار بالدولار ٢.٨٣% (-٤ نقاط أساس).

الهامش بين سندات الخزينة لثلاثة أشهر والليبور



وبنتيجة هذه التطورات توسع الهامش بين فائدي التسليف بالليرة والدولار من (-٠.٠٦) نقطة في شباط ٢٠١٢ إلى ١٠ نقاط في آذار ٢٠١٢. ازداد كذلك الهامش بين فائدي الادخار بالليرة والدولار من ٢.٦٠ نقطة في شباط ٢٠١٢ إلى ٢.٦٣ نقطة هذا الشهر.

وتجدر الإشارة إلى أن معدل ليبور (Libor Rate) لثلاثة أشهر سجل ٠.٤٧% في آذار مقابل ٠.٥٠% في شباط و ٠.٥٧% في كانون الثاني ٢٠١٢.

استقرت معدلات الفائدة على شهادات الإيداع التي يصدرها مصرف لبنان من فتي ٤٥ يوماً و ٦٠ يوماً على ٣.٥٧% و ٣.٨٥% على التوالي، وأبقى مصرف لبنان

وعلى أساس سنوي، بلغ نمو الدين العام الصافي ٢.٨% والدين بالليرة ٦.٤% وبالعملات الأجنبية ١.٤%.

توزع سندات الخزينة بحسب الفئة (كسبية مئوية من المجموع)

شهر	٣ أشهر	٦ أشهر	١٢ شهراً	فوق ٢٤ شهراً
آذار ٢٠١١	٠.٢١	٣.٦٣	٣.٦٤	٩٢.٥٢
نيسان ٢٠١١	٠.٢٠	٠.٩٠	٣.٣٣	٩٥.٥٧
أيار ٢٠١١	٠.٢٦	٠.٩٨	٣.٢٦	٩٥.٥٠
حزيران ٢٠١١	٠.٣٣	١.٥٣	٣.٣٢	٩٤.٨٢
تموز ٢٠١١	٠.٣١	٢.٢٦	٣.٥٧	٩٣.٨٧
آب ٢٠١١	٠.٤٧	٣.٠٦	٣.٦٥	٩٢.٨٢
أيلول ٢٠١١	٠.٦٣	٣.٢٢	٣.٦٦	٩٢.٤٩
تشرين الأول ٢٠١١	٠.٦١	٣.٧٧	٣.٦٣	٩١.٩٨
تشرين الثاني ٢٠١١	٠.٤٥	٣.٦٧	٣.٠١	٩٢.٨٦
كانون الأول ٢٠١١	٠.٢٦	٣.٢٠	١.٨١	٩٤.٧٤
كانون الثاني ٢٠١٢	٠.٥٢	٢.٨٩	١.٨٩	٩٤.٧٠
شباط ٢٠١٢	٠.٤٩	٢.٣٨	١.٩٨	٩٥.١٤
آذار ٢٠١٢	٠.٦٧	٢.٠٢	٢.٢٨	٩٥.٠٣

تطور حجم الودائع

أ- لدى المصارف التجارية

ارتفعت ودائع القطاع الخاص في المصارف التجارية المقيم وغير المقيم بنسبة ٠.٦٩% خلال آذار ٢٠١٢، مقابل ٠.٦٢% خلال الشهر الفائت. وعلى مدار سنة، ارتفع حجم الودائع بنسبة ٩.٣٢% ليبلغ ١٧٨٢٢١ مليار ليرة في نهاية آذار، وهي مفصلة كالتالي:

- ارتفعت الودائع بالليرة اللبنانية بنسبة ١.٤٢% خلال آذار ٢٠١٢، مقابل ١.٣٧% خلال الشهر الفائت، وبلغت ٦١٧٠١ مليار ليرة في نهاية آذار. وعلى مدار سنة، سجلت هذه الودائع ارتفاعاً بنسبة ١٠.٨٦%، حيث باتت تشكل ٣٤.٦٢% من إجمالي الودائع، فيما كانت تشكل نسبة ٣٤.١٤% في نهاية آذار ٢٠١١.
- ارتفعت الودائع بالعملات الأجنبية بنسبة ٠.٣٠% خلال آذار ٢٠١٢، مقابل ٠.٢٣% خلال الشهر السابق. وبلغت ٧٧٢٦٨ مليون دولار في نهاية آذار مسجلة زيادة سنوية بنسبة ٨.٥٢%.

ب- لدى مصارف الأعمال

تراجعت ودائع القطاع الخاص لدى مصارف الأعمال بنسبة ٠.٥٥% خلال الشهر، مقابل ارتفاع بنسبة ٠.٠٤% خلال شباط ٢٠١٢. وقد تراجع حجم الودائع من ٤٧٦٥ مليار ليرة في آذار ٢٠١١ إلى ٣٨٤٨ ملياراً في نهاية آذار ٢٠١٢، أي بنسبة ١٩.٢٤%.

النشاط المصرفي

الميزانية المجمعة للمصارف

بلغت الميزانية المجمعة للمصارف التجارية ٢١٨١٧٦ مليار ليرة في نهاية آذار ٢٠١٢ مسجلة ارتفاعاً شهرياً بنسبة ٠.٤٣% مقابل ٠.٨٨% خلال الشهر السابق. وعلى مدار سنة، بلغت نسبة النمو ٩.٢٤%.

تطور حجم التسليفات

أ- لدى المصارف التجارية

ارتفعت تسليفات المصارف التجارية للقطاع الخاص المقيم وغير المقيم بنسبة ١.٣٥% خلال آذار ٢٠١٢، مقابل تراجع بنسبة ٠.١٤% خلال الشهر الفائت. وبلغ حجم التسليفات ٦١٨٠٣ مليار ليرة في نهاية آذار ٢٠١٢ مسجلاً زيادة سنوية بنسبة ١٢.٥٢%، وهي مفصلة كالتالي:

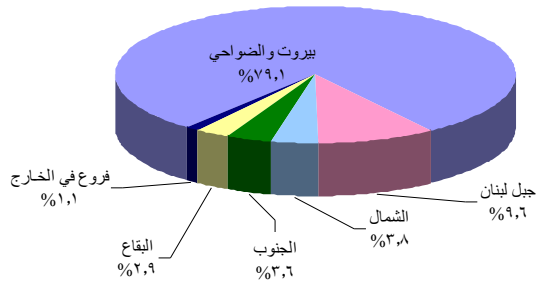
- ارتفعت التسليفات بالليرة اللبنانية إلى ١٣٣٢٩ مليار ليرة في نهاية آذار ٢٠١٢ أي بنسبة ١.٥٧% مقابل ٠.٨٣% خلال شباط ٢٠١٢. وعلى مدار سنة، سجلت هذه التسليفات ارتفاعاً بنسبة ٢٢.٩١% وباتت تشكل ٢١.٥٧% من إجمالي التسليفات، فيما كانت تشكل نسبة ١٩.٧٥% في آذار ٢٠١١.
- ارتفعت التسليفات بالعملات الأجنبية بنسبة ١.٣٠% خلال آذار ٢٠١٢ مقابل تراجع بـ ٠.٤١% خلال الشهر السابق، وبلغت ٣٢١٤٤ مليون دولار في نهاية آذار ٢٠١٢ بارتفاع سنوي نسبته ٩.٩٧%.

ب- لدى مصارف الأعمال

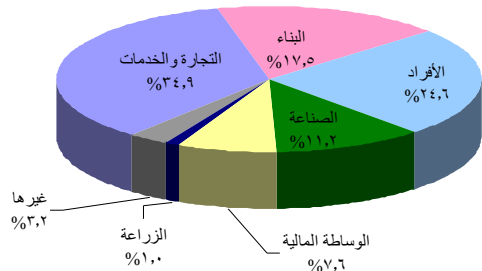
بلغت تسليفات مصارف الأعمال ١٧٤٣ مليار ليرة في نهاية آذار ٢٠١٢، مسجلة ارتفاعاً بنسبة ١.٢٦%، مقابل تراجع بـ ٠.٨٨% خلال شباط ٢٠١٢. مقارنة بشهر آذار ٢٠١١، سجلت هذه التسليفات ارتفاعاً بنسبة ٧.٩٩%.

توزع التسليفات

توزع التسليفات على المناطق



توزع التسليفات على القطاعات



نسبة التسليفات إلى الودائع

شكلت التسليفات نسبة ٣٤.٦٨% من إجمالي الودائع في نهاية آذار ٢٠١٢ مقارنة بـ ٣٣.٦٩% في نهاية آذار ٢٠١١ مفصلة كالتالي:

- نسبة التسليفات إلى الودائع بالليرة اللبنانية ٢١.٦٠% مقارنة بـ ١٩.٤٩%.
- نسبة التسليفات إلى الودائع بالعملة الأجنبية ٤١.٦٠% مقارنة بـ ٤١.٠٥%.

حساب الرساميل

ارتفع حساب الرساميل بنسبة ١.٦٠% خلال آذار ٢٠١٢، مقابل ٠.٤٠% خلال شباط ٢٠١٢. مقارنة بالفترة ذاتها من العام المنصرم، سجلت هذه الرساميل زيادة بنسبة ١٥.٣٩% وبلغت ١٦٥٥٠ مليار ليرة في آذار ٢٠١٢.

ارتفعت نسبة حساب الرساميل من إجمالي موجودات المصارف التجارية إلى ٧.٥٩% في نهاية آذار ٢٠١٢ مقارنة بـ ٧.٥٠% في شباط ٢٠١٢ و ٧.١٨% في آذار ٢٠١١.

ارتفعت نسبة حساب الرساميل إلى إجمالي الودائع إلى ٩.٢٩% في نهاية آذار ٢٠١٢ مقارنة بـ ٩.٢٠% في شباط ٢٠١٢. وكانت قد سجلت ٨.٨٠% في آذار ٢٠١١.

كما ارتفعت نسبة حساب الرساميل إلى إجمالي التسليفات إلى ٢٦.٧٨% في نهاية آذار ٢٠١٢. وكانت قد سجلت ٢٦.٧١% في شباط ٢٠١٢ و ٢٦.١١% في آذار ٢٠١١.

الدولة

تراجعت نسبة دولة الودائع إلى ٦٥.٣٨% في نهاية آذار ٢٠١٢. وكانت قد سجلت ٦٥.٦٣% في نهاية شباط ٢٠١٢ و ٦٥.٨٦% في نهاية آذار ٢٠١١.

كما تراجعت نسبة دولة التسليفات إلى ٧٨.٤٣% في نهاية آذار ٢٠١٢ مقابل ٧٨.٤٨% في نهاية شباط ٢٠١٢ و ٨٠.٢٥% في نهاية آذار ٢٠١١.

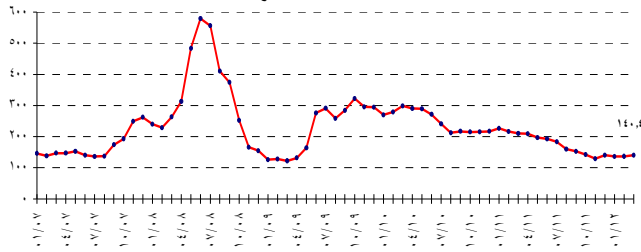
الأسواق المالية

أظهر مؤشر القيمة السوقية للأسهم المدرجة في بورصة بيروت خلال آذار ٢٠١٢ تحسناً بنسبة ٢.٨٧%، إذ أقل على مستوى ١٤٠.٤٤ نقطة مقابل ١٣٦.٥٢ نقطة لإقبال الشهر السابق، كما ارتفعت كمية وقيمة الأسهم المتداولة في البورصة. على صعيد شهادات الإيداع المحلية والعالمية، فقد تمت عدة إصدارات وعدة إستحقاقات.

مؤشر القيمة السوقية المشقل Market-Value-Weighted Index

٢١٠.٦٨	آذار ٢٠١١
٢٠٩.٣٤	نيسان ٢٠١١
١٩٦.٦٩	أيار ٢٠١١
١٩٢.٨٨	حزيران ٢٠١١
١٨٣.٧٣	تموز ٢٠١١
١٦٠.٢٢	آب ٢٠١١
١٥٢.٥٩	أيلول ٢٠١١
١٤٢.٦٤	تشرين الأول ٢٠١١
١٢٩.٤٠	تشرين الثاني ٢٠١١
١٤٠.٧٨	كانون الأول ٢٠١١
١٣٦.٣٤	كانون الثاني ٢٠١٢
١٣٦.٥٢	شباط ٢٠١٢
١٤٠.٤٤	آذار ٢٠١٢

Market-Value-Weighted Index
مؤشر القيمة السوقية المرجح



بورصة بيروت

بورصة بيروت

القيمة السوقية (مليار دولار)	الأسهم المتداولة		التاريخ
	القيمة (مليون دولار)	الحجم (ملايين)	
١٢.٩٨	٨٢.٨٧	١٢.٥٦	آذار ٢٠١١
١٢.٨٠	٩٤.٠٩	١٨.٤٥	نيسان ٢٠١١
١٢.٥٨	٦٢.٠١	٦.٧٧	أيار ٢٠١١
١٢.٢٤	٣٤.٨٨	٢.٨٠	حزيران ٢٠١١
١٢.١٦	٣٣.٦٥	٣.١٩	تموز ٢٠١١
١١.٩٩	٤٢.٥١	٤.١٣	آب ٢٠١١
١١.٥٦	٢٨.٤٣	٣.٣٠	أيلول ٢٠١١
١١.٣٥	١٧.٤٧	٢.٢٥	تشرين الأول ٢٠١١
١١.١٦	١٨.١٩	١.٧٥	تشرين الثاني ٢٠١١
١١.١٩	٣٤.٣٤	٩.٦٩	كانون الأول ٢٠١١
١١.٢٠	٣٠.٠٨	٤.٧٠	كانون الثاني ٢٠١٢
١١.٤٨	٢٨.٧٣	٣.٢٩	شباط ٢٠١٢
١١.٧٤	٣١.٨٩	٥.٤٠	آذار ٢٠١٢

ارتفعت كمية الأسهم المتداولة بنسبة ٦٤.٣٣% فبلغت ٥.٤٠٣ مليون سهم مقابل ٣.٢٨٨ مليون سهم في الشهر الماضي، كما تحسنت قيمة هذه الأسهم المتداولة بنسبة ١٠.٩٩% فبلغت ٣١.٨٩١ مليون دولار أميركي مقابل ٢٨.٧٣٣ مليون دولار أميركي في شباط ٢٠١٢.

إيصالات إيداع عمومية (GDR)

ارتفعت أسعار إيصالات الإيداع العمومية التابعة لبنك عودة-سرادار وبنك لبنان والمهجر بنهاية آذار ٢٠١٢ بنسبة ٥.٣٥% و ٢.٤٣% متراوحة بين ٦.٢٢ و ٦.٧٢ دولار أميركي للأولى و ٧.٧٨ و ٨.٠٥ دولار أميركي للثانية. بينما تراجعت أسعار إيصالات الإيداع العمومية التابعة لبنك بيلوس وشركة سوليدير بنسبة ٢.٩٤% و ٢.٠٩% متراوحة بين ٨٠.٠٠ و ٨٥.٠٠ دولار أميركي للأولى و ١٤.٠١ و ١٤.٥٠ دولار أميركي للثانية.

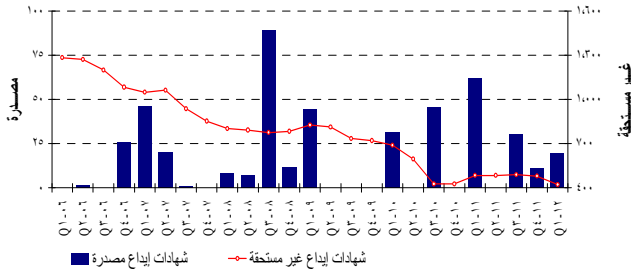
شهادات الإيداع

تم إصداران لشهادات إيداع محلية، الأول لبنك بيروت بتاريخ ٢٠١٢/٣/١٦ بقيمة ٨.١ مليون دولار أميركي بفائدة ٤% تدفع كل ستة أشهر لمدة سنتين والثاني لبنك بيروت للإستثمار بتاريخ ٢٠١٢/٣/١٦ بقيمة ١١.٣ مليون دولار أميركي بفائدة ٤.١٥% تدفع كل ستة أشهر لمدة سنتين. بالمقابل، إستحق إصداران سابقان لبنك بيروت الأول بقيمة ٣١.٤ مليون دولار أميركي بتاريخ ٢٠١٢/٣/١٦ والثاني بقيمة ٤٥.٨٥ مليون دولار أميركي بتاريخ ٢٠١٢/٣/١٥.

شهادات إيداع (بملايين دولارات)

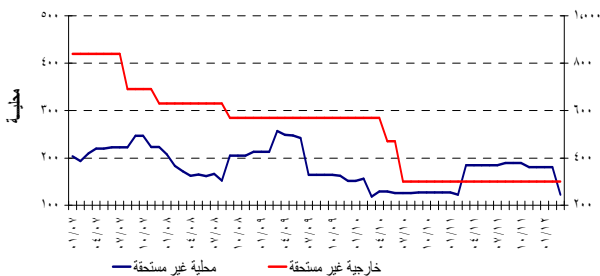
عدد البنوك	غير مستحقة			مصدرة	شباط ٢٠١٢	آذار ٢٠١٢
	الاجموع	خارجية	محلية			
٥	٤٨٠.٣	٣٠٠	١٨٠.٣	-	٢٠١٢	٢٠١٢
٥	٤٢٢.٥	٣٠٠	١٢٢.٥	١٩.٤	٢٠١٢	٢٠١٢

تطور شهادات الإيداع المصدرة وغير المستحقة



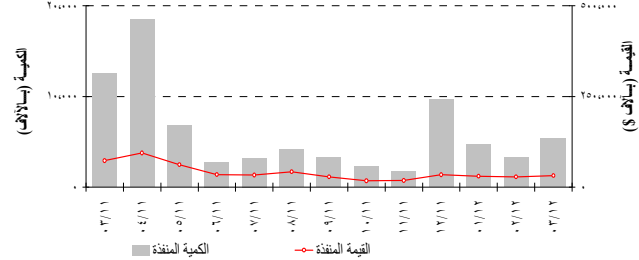
بذلك، انخفضت قيمة محمل شهادات الإيداع المصدرة غير المستحقة (محلية وخارجية) بنسبة ١٢.٠٥%، إذ بلغت ٤٢٢.٤٥ مليون دولار أميركي (من ضمنها ١٢٢.٤٥ مليون دولار محلية).

الإصدارات غير المستحقة لشهادات الإيداع المحلية والخارجية

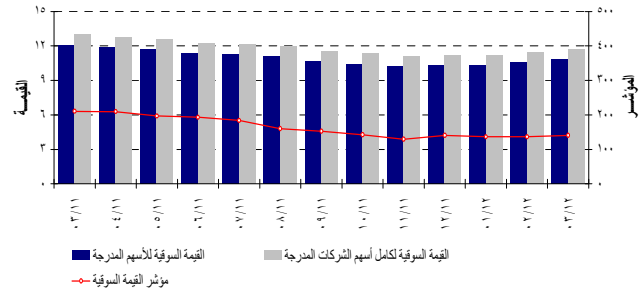


أما فيما يخص نسب الأسهم المتداولة خلال هذا الشهر، فقد تقدمت إيصالات الإيداع العمومية لبنك عودة-سرادار على سائر الأسهم من ناحية الكمية والقيمة حيث بلغت نسبته ٣٨.٢٢% و ٤٢.١٠% على التوالي. على صعيد سندات الخزينة بالعملة الأجنبية المدرجة في بورصة بيروت، لم تنفذ أي عملية خلال هذا الشهر أو الشهر السابق.

نشاط الأسهم المدرجة في بورصة بيروت



تطور المؤشر والقيمة السوقية لبورصة بيروت



فيما يتعلق بالقيمة السوقية لمحمل أسهم الشركات المدرجة في بورصة بيروت، فقد تحسنت بنسبة ٢.٢٤% قياساً على الشهر الماضي، إذ بلغت ١١.٧٣٨ مليار دولار أميركي مقابل ١١.٤٨١ مليار دولار أميركي. كما ارتفعت القيمة السوقية للأسهم المدرجة في البورصة بنسبة ٢.٤٩%، إذ بلغت ١٠.٨٣٨ مليار دولار أميركي مقابل ١٠.٥٧٤ مليار دولار أميركي للشهر الماضي.

أسهم تفضيلية وألوية

المصدر	نوع الأسهم	سعر السهم	الكمية (آلاف)	القيمة (مليون \$)
بنك بيروت	أسهم تفضيلية "د"	\$ ٢٥	٤٠٠٠	١٠٠
بنك بيروت	أسهم تفضيلية "ه"	\$ ٢٥	٢٤٠٠	٦٠
بنك بيروت	أسهم تفضيلية "H"	\$ ٢٥	٥٤٠٠	١٣٥
بنك بيمو	أسهم تفضيلية	\$ ١٠٠	٢٠٠	٢٠
بنك لبنان والمهجر	أسهم تفضيلية ٢٠١١	\$ ١٠	٢٠٠٠٠	٢٠٠
بنك عودة - سرادار	أسهم تفضيلية "د"	\$ ١٠	١٢٥٠٠	١٢٥
بنك عودة - سرادار	أسهم تفضيلية "ه"	\$ ١٠٠	١٢٥٠	١٢٥
البنك اللبناني للتجارة	أسهم تفضيلية "ا"	\$ ١٠٠	٤٠٠	٤٠
البنك اللبناني للتجارة	أسهم تفضيلية "ب"	\$ ١٠٠	٥٥٠	٥٥
بنك بيلوس	أسهم تفضيلية ٢٠٠٨	\$ ١٠٠	٢٠٠٠	٢٠٠
بنك بيلوس	أسهم تفضيلية ٢٠٠٩	\$ ٩٦	٢٠٠٠	١٩٢

سندات دين الجمهورية اللبنانية بالعملة الأجنبية

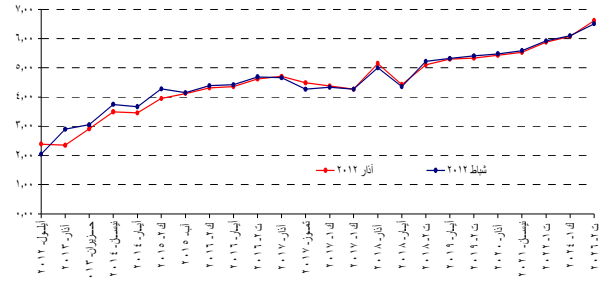
سندات دين المصارف اللبنانية بالعملة الأجنبية

على صعيد أسعار سندات دين المصارف، حافظت أسعار سندات الدين المرؤوسة المصدرة من قبل بنك بيبلس على مكانتها.

تم إصداران لسندات دين للإعتماد المالي ش.م.ل بالدولار الأميركي بتاريخ ٢٠١٢/٣/١٥، الأول بقيمة ٤٦٤ ألف دولار أميركي بفائدة ٥% تدفع شهرياً لمدة سنة والثاني بقيمة ٦٤٢ ألف دولار أميركي بفائدة ٥.٥% تدفع شهرياً لمدة سنتين. كما تم إصداران باليرة اللبنانية بتاريخ ٢٠١٢/٣/١٥، الأول بقيمة ١.٧٨٦ مليار ليرة لبنانية بفائدة ٦.٧٥% تدفع شهرياً لمدة سنة والثاني بقيمة ٢١٤ مليون ليرة لبنانية بفائدة ٧% تدفع شهرياً لمدة سنتين. بالمقابل، إستحق إصداران للإعتماد المالي ش.م.ل: الأول بقيمة ٧٥٥ مليون ليرة لبنانية والثاني بقيمة ٩٣١ ألف دولار أميركي.

بذلك، ارتفعت قيمة سندات الدين المحلية المصدرة من قبل المؤسسات المالية بنهاية آذار ٢٠١٢ حيث بلغت ١٧.١٩٣ مليون دولار أميركي مقابل ١٦.١٩٢ مليون دولار أميركي لنهاية الشهر الماضي.

منحنى مردود السندات السيادية اللبنانية بالدولار الأميركي



إستحق إصدار سابق لسندات دين الجمهورية بالدولار الأميركي بقيمة ١١٧.٢ مليون دولار أميركي بتاريخ ٢٠١٢/٣/١٩. بذلك، تراجعت القيمة الإجمالية لسندات الجمهورية اللبنانية المصدرة بعملة أجنبية فبلغت ١٩.٤٥٨ مليار دولار أميركي بنهاية آذار ٢٠١٢ مقابل ١٩.٥٨٠ مليار دولار أميركي بنهاية الشهر السابق.

إقفال آذار ٢٠١٢			إقفال شباط ٢٠١٢			استحقاق	
هامش	فائدة %	سعر	هامش	فائدة %	سعر		
٠	٠.٨٠	١٠٠.١١	٠	٠.٨١	١٠٠.٥٢	٢٠١٢/٠٤/١٢	قعة ٦ سنة (٥٣٥.٦٣٩ مليون يورو)
٤٣٤	٤.٣٩	٩٩.٨٠	٠	-٣٣.٠٧	١١٥.٨٣	٢٠١٢/٠٧/٢٠	قعة ٥ سنوات (٢٠٠ مليون دولار)
٢٢٥	٢.٣٩	١٠٢.٢٥	١٩١	٢.٠٥	١٠٢.٨٥	٢٠١٢/٠٩/٠٧	قعة ٨ سنة (٦٠٠ مليون دولار)
٢١٨	٢.٣٥	١٠٦.٢٥	٢٧٤	٢.٩٠	١٠٦.٢١	٢٠١٣/٠٣/١٢	قعة ٥ سنوات (٨٧٥ مليون دولار)
٢٧٣	٢.٩١	١٠٦.٧٥	٢٨٩	٣.٠٥	١٠٧.٠٠	٢٠١٣/٠٦/٢٠	قعة ٨ سنة (٦٥٠ مليون دولار)
-	-	-	-	-	-	٢٠١٤/٠٣/٢٥	قعة ٥ سنوات (١٨.٤٨٣ مليون دولار) سندات خاصة
٣١٧	٣.٥٠	١٠٧.٥١	٣٤٥	٣.٧٥	١٠٧.٢٨	٢٠١٤/٠٤/١٤	قعة ٨ سنة (٦٧٦.٩٠٢ مليون دولار)
٣١٢	٣.٤٦	١١١.٠٢	٣٣٨	٣.٦٧	١١٠.٩٥	٢٠١٤/٠٥/٠٢	قعة ٦ سنة (٨٨١.٦١٢ مليون دولار)
٣٤٦	٣.٩٥	١٠٥.٠٢	٣٨٧	٤.٢٨	١٠٤.٢٥	٢٠١٥/٠١/١٥	قعة ٥ سنوات (٢٥٠ مليون دولار)
-	-	-	-	-	-	٢٠١٥/٠٤/٢٢	قعة ٥ سنوات (١٥.٩٨٥ مليون دولار) سندات خاصة
-	-	-	-	-	-	٢٠١٥/٠٧/١٥	قعة ٥ سنوات (٦.٩٣٠ مليون دولار) سندات خاصة
٣٦٣	٤.١٢	١١٣.٥١	٣٧٤	٤.١٥	١١٣.٧٢	٢٠١٥/٠٨/٠٦	قعة ٧ سنوات (٥٠٠ مليون دولار)
-	-	-	-	-	-	٢٠١٥/١١/٣٠	قعة ٥ سنوات (٨.٠٩٨ مليون دولار) سندات خاصة
٣٨١	٤.٣١	١١٤.٥٠	٣٩٨	٤.٣٩	١١٤.٥٠	٢٠١٦/٠١/١٩	قعة ١٥ سنة (٧٥٠ مليون دولار)
٣٣٥	٤.٣٦	١٢٧.٠٠	٣٥٧	٤.٤٢	١٢٧.٢٥	٢٠١٦/٠٥/١١	قعة ١٥ سنة (٤٠٠ مليون دولار)
٣٦٢	٤.٦٢	١٠٠.٥٣	٣٨٥	٤.٦٩	١٠٠.٢٤	٢٠١٦/١١/٠٢	قعة ٥ سنوات (٥٠٠ مليون دولار)
٣٧٠	٤.٧١	١١٨.٨٠	٣٨٢	٤.٦٦	١١٩.٢٩	٢٠١٧/٠٣/٢٠	قعة ٨ سنة (١٥٠٠ مليون دولار)
٣٤٨	٤.٤٩	٩٧.٧١	٣٤٢	٤.٢٧	٩٨.٣٤	٢٠١٧/٠٧/٢٠	قعة ١٠ سنة (٣٠٠ مليون دولار)
-	٦.٤٨	١٠٦.٦٧	-	٦.٤٨	١٠٦.٧٥	٢٠١٧/١٢/١٨	قعة ٧ سنة (١٥٠,٠٠٠ مليون ليرة لبنانية)
٣٣٨	٤.٣٨	١٠١.٦٧	٣٤٨	٤.٣٣	١٠١.٨٧	٢٠١٧/١٢/٢٧	قعة ١٥ سنة (٩٥٠ مليون دولار)
٣٢٦	٤.٢٧	٩٩.٢٧	٣٤٢	٤.٢٧	٩٩.٢٥	٢٠١٧/١٢/٣١	قعة ١٥ سنة (٢٠٧.٥١١ مليون دولار)
٤١٤	٥.١٥	٩٩.٢٦	٣٦٤	٥.٠٠	١٠٠.٠٢	٢٠١٨/٠٣/٠٥	قعة ١٥ سنة (٧٠٠ مليون دولار)
٢٨٧	٤.٤٣	١٠١.٦٣	٣٠٠	٤.٣٦	١٠١.٨٥	٢٠١٨/٠٥/٢٧	قعة ١٥ سنة (٢٠٠ مليون دولار)
٣٥٥	٥.١٠	١٠٠.٢٨	٣٨٦	٥.٢٢	٩٩.٦١	٢٠١٨/١١/١٢	قعة ٨ سنة (٥٠٠ مليون دولار)
٤١٣	٥.٣٥	٩٩.٩٥	٤١٣	٥.٣٤	١٠٠.٠١	٢٠١٨/١١/٢٨	قعة ٧ سنة (٤٤٥ مليون يورو)
٣٧٥	٥.٣٠	١٠٤.٠٨	٣٩٦	٥.٣٢	١٠٤.٠٢	٢٠١٩/٠٥/٢٠	قعة ٨ سنة (٦٥٠ مليون دولار)
٣٧٦	٥.٣٣	١٠٠.٧٥	٤٠٥	٥.٤١	١٠٠.٢٥	٢٠١٩/١١/٢٨	قعة ٧ سنة (٥٠٠ مليون دولار)
٣٨٨	٥.٤٣	١٠٦.٠٣	٤١٢	٥.٤٨	١٠٥.٧٥	٢٠٢٠/٠٣/٠٩	قعة ١٠ سنة (١٢٠٠ مليون دولار)
٣٣٨	٥.٥٣	١١٩.٠٩	٣٦٥	٥.٥٩	١١٨.٧٣	٢٠٢١/٠٤/١٢	قعة ١٥ سنة (٢٠٩٢.٤٦٩ مليون دولار)
٣٧٣	٥.٨٨	١٠١.٧٤	٣٩٧	٥.٩٢	١٠١.٤٠	٢٠٢٢/١٠/٠٤	قعة ١٢ سنة (١٥٤٠ مليون دولار)
٣٩٣	٦.٠٨	١٠٨.٠٧	٤١٦	٦.١٠	١٠٧.٨٧	٢٠٢٤/١٢/٠٣	قعة ١٥ سنة (٢٥٠ مليون دولار)
٤٤٧	٦.٦٢	٩٩.٨٣	٤٥٧	٦.٥١	١٠٠.٨١	٢٠٢٦/١١/٢٧	قعة ١٥ سنة (٣٧٥ مليون دولار)

١- الوضع النقدي

(في نهاية الفترة، بمليارات الليرات)

كانون ١	شباط	آذار	كانون ١	شباط	آذار	
٢٠١٠	٢٠١١	٢٠١١	٢٠١١	٢٠١١	٢٠١٢	
٢٧١٢.٩	٢٥١٩.٤	٢٥٩١.٨	٢٨٩١.٠	٢٦١٤.٠	٢٦٧٠.٣	أوراق نقدية متداولة
٣٠١٥.٤	٣٢١٤.٠	٣١١٣.٦	٣٢٤٧.٤	٣٢١٩.٧	٣٣٦٢.٨	ودائع تحت الطلب بالليرة
٥٧٢٨.٣	٥٧٣٣.٤	٥٧٠٥.٥	٦١٣٨.٤	٥٨٣٣.٧	٦٠٣٣.١	M١
٥٣٦٧٣.٥	٥٠٠٩١.٠	٥٠٢٨٤.٠	٥٢٥٠٤.٧	٥٣٦٥٢.١	٥٤٣٢٣.٨	ودائع أخرى بالليرة
٥٩٤٠١.٩	٥٥٨٢٤.٤	٥٥٩٨٩.٤	٥٨٦٤٣.٠	٥٩٤٨٥.٨	٦٠٣٥٧.٠	M٢
٧٩٢٩٢.٨	٨٢٧٢٩.٤	٨٣٨٠٧.٥	٨٧٦٣٩.٧	٨٨١٢٥.٠	٨٨٤٨٦.٠	ودائع بالعملة الاجنبية
٢١٥.١	١٥١.١	٣٣.٢	٢٩٢.٩	٣١٣.٠	٣١٥.٦	سندات دين
١٣٨٩٠.٩	١٣٨٧٠.٤	١٣٩٨٣.٠	١٤٦٥٧.٦	١٤٧٩٢.٨	١٤٩١٥.٥	M٣
١٤٦٨٢.٨	١٤٦٤٢.٩	١٤٧٦٩.١	١٥٤٣٦.٦	١٥٥٧٢.٨	١٥٧٠٢.٥	*M٤
٦٦٥٣٥.٧	٦٥٦١١.٥	٦٦٤٩٩.٩	٦٥٤٦٣.٧	٦٧٩٧٥.٠	٦٦٣٦١.٥	ديون صافية على الخارج
٤٨٨٧٨.١	٤٨٢٤٧.٧	٤٨٤٦٨.٠	٥٠٩٠٩.١	٥١٤٨٣.٩	٥٢٠٢٩.٠	ديون صافية على القطاع العام
١١١٧٠.٢-	١١٢٤٧.١-	١١٥٩٥.٢-	١٣٢٨٤.٧-	١٦٤٦١.٨-	١٤٧٥١.٢-	فروقات قطع
٤٧٨٢٨.٧	٤٧٩٣٣.٣	٤٩١٦٨.٣	٥٤١٦٣.٨	٥٤٨٣٤.١	٥٥٦٣٩.٣	ديون على القطاع الخاص
١٣١٦٢.٦-	١١٨٤٠.٥-	١٢٧١٠.٨-	١٠٦٧٦.٣-	٩٩٠٧.٣-	١٠١٢٠.١-	مطلوبات اخرى من الجهاز المصرفي (صافية)
١٣٨٩٠.٩	١٣٨٧٠.٤	١٣٩٨٣.٠	١٤٦٥٧.٦	١٤٧٩٢.٨	١٤٩١٥.٥	المجموع

* M٤ = M٣ + سندات الخزينة لدى القطاع غير المصرفي؛ M٤ و M٣ تشمل سندات دين ابتداء من شهر تموز ١٩٩٦.

١-١ الموجودات والالتزامات تجاه القطاع الخارجي

(في نهاية الفترة، بملايين الدولارات)

كانون ١	شباط	آذار	كانون ١	شباط	آذار	
٢٠١٠	٢٠١١	٢٠١١	٢٠١١	٢٠١١	٢٠١٢	
٤٣٩٣٩.٤	٤٣٧١٩.٤	٤٤١٤٥.٦	٤٧٥٧٤.٢	٤٩٦٨٥.٣	٤٨٧٠٤.٥	مصرف لبنان
١٣٠١٠.٠	١٣٠١٠.٤	١٣٢١٧.٣	١٤٤٠٠.٧	١٦٤٦١.٧	١٥٣٣٤.٤	- ذهب
٣١١٦٣.٣	٣٠٩٤٣.٢	٣١١٦٢.٢	٣٣٣٩١.٦	٣٣٤٤٠.٨	٣٣٥٨٧.٢	- الاحتياطي من العملات الأجنبية
٢٣٣.٩	٢٣٤.٢	٢٣٣.٩	٢١٨.١	٢١٧.٢	٢١٧.٢	- التزامات خارجية
٢٧٤١.٧	٢٣١٦.١	٢٥٨١.١	١٥٧٩.٦	١٩٢٤.٨	٢٠٩٥.١	مصارف تجارية
١٥٨٤٣.٨	١٥٧٤٥.٣	١٦٦٦٦.٠	١٤٦٢٩.٨	١٥٠١٠.٩	١٤٤٦٩.٩	- ديون على مصارف غير مقيمة
٤٦١٣.١	٥٣٠٩.٨	٥٤٨٣.٣	٥١٥٠.٢	٥٨٦٥.٣	٥٨٧٦.٩	- ديون على غير المقيمين
٥٢٧٠.٤	٤٨٣١.٣	٥٢٥٥.٢	٥٧١٦.٧	٥٧٧٣.٦	٥٩٤٥.١	- موجودات خارجية أخرى
٤٥٠٠.٦	٥٧٢٦.٤	٦٤٨٤.٠	٥٨١٣.٤	٦٦٨٤.٩	٦٤٧٨.٠	- التزامات تجاه المصارف غير المقيمة
١٨٤٨٥.٠	١٧٨٤٣.٩	١٨٣٣٩.٤	٢١٢٦٢.٩	٢١٨٨٩.٧	٢١٩٠٩.٠	- ودائع غير المقيمين
٢٤٩.٤	٢١٣.١	٢٦٧.٢	١٦٢.٧	١٨٦.٠	٢١٠.٤	مصارف التسليف المتوسط والطويل الاجل
٤٠٦.٩	٣٧٣.٥	٣٦٣.٧	٣٥٠.٨	٣٣٧.٩	٣١٥.٣	- ديون على القطاع الخارجي
٦٥٦.٤	٥٨٦.٦	٦٣٠.٩	٥١٣.٥	٥٢٣.٩	٥٢٥.٦	- التزامات تجاه القطاع الخارجي

٢-١ ودائع القطاع الخاص لدى المصارف التجارية

(في نهاية الفترة، بمليارات الليرات)

	آذار ٢٠١٢	شباط ٢٠١٢	كانون ٢٠١١	آذار ٢٠١١	شباط ٢٠١١	كانون ٢٠١٠
ودائع المقيمين	١٤٥١٩٣.٣	١٤٤٠٠٦.٤	١٤٢٣٨٥.٤	١٣٥٣٨٢.١	١٣٤١٠٢.٢	١٣٣٧٤٣.٤
ودائع المقيمين بالليرة	٥٧٢١٥.٧	٥٦٤٧٧.١	٥٥٣٨٨.٧	٥٢١٦٥.٠	٥١٩٤١.٨	٥٥٠٣٦.٧
ودائع المقيمين بالعملة الاجنبية	٨٧٩٧٧.٦	٨٧٥٢٩.٣	٨٦٩٩٦.٧	٨٣٢١٧.١	٨٢١٦٠.٤	٧٨٧٠٦.٨
ودائع غير المقيمين	٣٣٠٢٧.٧	٣٢٩٩٨.٧	٣٢٠٥٣.٩	٢٧٦٤٦.٦	٢٦٨٩٩.٨	٢٧٨٦٦.٢
ودائع غير المقيمين بالليرة	٤٤٨٥.٧	٤٣٦٠.٥	٤٠٥٦.٦	٣٤٨٩.٨	٣٤٩٨.٨	٤٣٧٣.٦
ودائع غير المقيمين بالعملة الاجنبية	٢٨٥٤٢.٠	٢٨٦٣٨.٢	٢٧٩٩٧.٣	٢٤١٥٦.٨	٢٣٤٠١.٠	٢٣٤٩٢.٦
مجموع الودائع بالليرة	٦١٧٠١.٤	٦٠٨٣٧.٧	٥٩٤٤٥.٣	٥٥٦٥٤.٨	٥٥٤٤٠.٦	٥٩٤١٠.٣
مجموع الودائع بالعملة الاجنبية	١١٦٥١٩.٦	١١٦١٦٧.٥	١١٤٩٩٤.٠	١٠٧٣٧٣.٩	١٠٥٥٦١.٤	١٠٢١٩٩.٤
المجموع العام	١٧٨٢٢١.١	١٧٧٠٠٥.١	١٧٤٤٣٩.٣	١٦٣٠٢٨.٧	١٦١٠٠٢.٠	١٦١٦٠٩.٦

٣-١ نتائج الميزان التجاري وميزان المدفوعات

(بملايين الدولارات)

ميزان المدفوعات**	المصارف	مصرف لبنان	الميزان التجاري*	الصادرات (فوب)	الواردات (سيف)	
١٩٩٦.٢-	٤٢٦٦.٩-	٢٢٧٠.٧	١٥٨٩٢.٨-	٤٢٦٥.٥	٢٠١٥٨.٣	٢٠١١ (ك٢-ك١)
١٠٣.٣	٥.٦	٩٧.٧	٩١٣.٣-	٣٠٤.٢	١٢١٧.٥	شباط
٢٦٩.٦	٢٠٤.٦	٦٥.٠	١٢٧٧.٧-	٣٥٣.٦	١٦٣١.٣	آذار
١٩٨.٦-	٣١٧.٧-	١١٩.١	١١٢٥.٨-	٣٧٥.٠	١٥٠٠.٨	نيسان
٤٤٥.٢-	١٩٥.٦-	٢٤٩.٦-	١٢٠١.٦-	٣٧٦.٦	١٥٧٨.٢	أيار
٥٦٣.٨	٦٧٢.٢	١٠٨.٤-	١١٦٠.٣-	٤١٠.٩	١٥٧١.٣	حزيران
٣٠٧.٣-	٩١٠.١-	٦٠٢.٨	١٢٦٣.٤-	٤١٥.٥	١٦٧٨.٩	تموز
٤٥٠.٨-	٢١٤٣.٣-	١٦٩٢.٥	١٣٥٦.١-	٣٦٣.٢	١٧١٩.٣	آب
٣٠١.٧-	٤١٨.٠-	١١٦.٣	١٤٤٥.٣-	٣٣٤.٢	١٧٧٩.٥	أيلول
٥٨٩.٨-	٤١٣.٩-	١٧٥.٩-	٢١٥٧.٢-	٣٥١.١	٢٥٠٨.٣	تشرين ١
٥٥٨.٩-	٩٥٨.١-	٣٩٩.٢	١٢٣٢.٦-	٣٤٦.٥	١٥٧٩.١	تشرين ٢
٦٩١.٥	٦١١.٦	٧٩.٩	١٣٢٧.٢-	٣٣٧.٧	١٦٦٤.٩	كانون ١
						٢٠١٢
٢٨٩.٨-	١٨٦.٨-	١٠٣.٠-	١١٠٦.٢-	٣٤٧.٧	١٤٥٣.٨	كانون ٢
١٣٤.١-	١٠٧.٥-	٢٦.٦-	٢٣٦٩.٩-	٤٢٩.٢	٢٧٩٩.١	شباط
٥٠.٧	١٩٦.٢-	٢٤٦.٩	١٣٤٥.٨-	٣٧٦.٨	١٧٢٢.٦	آذار

* هذه الأرقام قابلة للتصحيح.

** بعد تصحيح فروقات القطع الناتجة عن تغير سعر صرف الدولار نسبة الى بقية العملات.

يتم منذ عام ١٩٩٥ احتساب الموجودات الخارجية الصافية للمصارف المتخصصة والمؤسسات المالية .

٢- ميزانية مصرف لبنان
(في نهاية الفترة، بمليارات الليرات)

آذار ٢٠١٢	شباط ٢٠١٢	كانون ٢٠١١	آذار ٢٠١١	شباط ٢٠١١	كانون ٢٠١٠
الموجودات					
٦٩٨٣٦.٠	٧١١٩٢.٧	٦٨١٦٢.٥	٦٢٩٥٠.٢	٦٢٤٦١.٨	٦٢٧٢٣.٦
٢٣١١٦.٧	٢٤٨١٦.٠	٢١٧٠٩.٠	١٩٩٢٥.٠	١٩٦١٣.٢	١٩٦١٢.٥
٤٦٧١٩.٣	٤٦٣٧٦.٧	٤٦٤٥٣.٤	٤٣٠٢٥.١	٤٢٨٤٨.٦	٤٣١١١.١
٠.٠	٠.٠	٠.٠	٠.٠	٠.٠	٠.٠
٣٥٥.٧	٣٥٩.٥	٣٨٠.١	٣٥٣.١	٣٥٣.١	٣٤٩.٩
٢٠٨٩.٧	٢٠٧٠.٧	٢٠٤٧.٢	١٧٤٧.٢	١٣٩٢.٨	١١٢٢.٣
٥١.٧	٥١.٧	٥١.٧	١٧.٥	١٤.٠	١٤.٠
١٢٨.١	١٢٧.٥	١٣٩.٨	٢٠٦.٤	٢٠٥.٥	٢١٨.١
٢١٥٦٥.٧	٢٠٦٧٩.٠	١٩٨٤٦.٩	١٨٣٧٧.٤	١٨٥١١.٣	١٧٦٨١.٢
٣٥٩.٤	٣٥٨.٣	٣٥٧.٧	٣٧٥.١	٤٠١.٦	٤٠٣.٩
١٥٦٢٧.٤	١٥٣١٠.٣	١٤٩٨٦.٥	١٣٠٤٤.٩	١٢٦٩٠.٣	١١٨٦٧.٨
١١٠٠١٣.٦	١١٠١٤٩.٧	١٠٥٩٧٢.٣	٩٧٠٧١.٧	٩٦٠٣٠.٤	٩٤٣٨٠.٨
المطلوبات					
٣٠٩٥.٨	٣٠٨٣.٦	٣٢٨٣.٣	٣٠٢٠.١	٢٩٥٨.٩	٣٠٨٨.٣
٧٢٢٩٧.١	٧٠٧٩٣.٧	٦٨٧٨٧.٩	٦٠٦٥٥.٩	٦٠٤٧٦.٤	٥٧٣٦٥.٩
٩٢٧.٧	٩٤٩.٣	٩٦٣.٨	١٧٩٨.٩	١٨٩١.٥	٢١٩٣.٢
٥١.٧	٤١.١	٤٢.٤	٢٤.١	٤٠.٧	٤٥.٢
٧٧٠٥.٢	٧٦٩٧.٤	٧٩٨٤.٦	٨١٦٥.٦	٧٨٤٠.٣	٩٣١١.٧
١٤٧٥١.٢	١٦٤٦١.٨	١٣٢٨٤.٧	١١٥٩٥.٢	١١٢٤٧.١	١١١٧٠.٢
٣٢٧.٥	٣٢٧.٥	٣٢٨.٨	٣٥٢.٦	٣٥٣.١	٣٥٢.٦
٢٣٥٢.٦	٢٣٥٢.٠	٢٥٠٣.٣	٢٥٠٣.٠	٢٥٠٢.٦	٢٥٠٣.٠
٣٠١٥.٠	٣٠١٥.٠	٤٥٥٥.٨	٤٢٧٩.٣	٤٢٧٩.٤	٤٢٧٩.٣
٤٥٥٥.٨	٤٥٥٥.٨	٤٥٥٥.٨	٤٢٧٩.٣	٤٢٧٩.٤	٤٢٧٩.٣
٩٣٤.٠	٨٧٢.٥	١٢٢٢.٦	١٦٦٢.١	١٤٢٥.٤	١٠٥٦.٥
١١٠٠١٣.٦	١١٠١٤٩.٧	١٠٥٩٧٢.٣	٩٧٠٧١.٧	٩٦٠٣٠.٤	٩٤٣٨٠.٨

٣- الميزانية الموحدة للمصارف التجارية
(في نهاية الفترة، بمليارات الليرات)

آذار ٢٠١٢	شباط ٢٠١٢	كانون ٢٠١١	آذار ٢٠١١	شباط ٢٠١١	كانون ٢٠١٠
الموجودات					
٧٥٥٤٣.٨	٧٤٢٢٨.٩	٧١٥٣٥.٤	٦٣٣٥٢.٥	٦٣٧٨٧.٩	٦١١٥٣.٥
٤٢٥.٥	٤٦٩.٦	٣٩٢.٣	٤٢٨.٢	٤٣٩.٦	٣٧٥.٤
٧٥١١٨.٣	٧٣٧٥٩.٣	٧١١٤٣.١	٦٢٩٢٤.٣	٦٣٣٤٨.٣	٦٠٧٧٨.٢
٥٢٩٤٣.٧	٥٢١٣٥.٧	٥١٥٩٤.٤	٤٦٦٥٨.٣	٤٥٨٠٤.٨	٤٥٧٠٢.١
١٣٢٢٩.٤	١٣١٢٤.٠	١٢٨٢٠.٥	١٠٨٤٤.٨	١٠٥٩٩.٦	١٠٣٨١.٦
٣٩٦١٤.٢	٣٩٠١١.٧	٣٨٧٧٣.٩	٣٥٨١٣.٥	٣٥٢٠٥.٢	٣٥٣٢٠.٥
٤٣٤٤١.٦	٤٣٨٢٨.٢	٤٤٠٥٥.١	٤٢٥٦٤.١	٤١٤٨٣.٥	٤٤١٩٢.٣
٣٩٦٣٥.١	٤٠١٧٤.٧	٣٨٤٣٦.٣	٤١٣١٢.٢	٣٩٠٢٣.٨	٣٨٧٨٣.٩
٥١٥٣.٧	٥١٣٢.٦	٥١٣٠.٨	٥٤٦٥.٠	٥٥٩٢.٠	٤١٨٧.٦
١٤٥٧.٩	١٧٤٦.٧	١١٦٦.٢	٣٧٢.٤	٣٧٢.٠	٣٣٥.٣
٢١٨١٧٥.٨	٢١٧٢٤٦.٨	٢١١٩١٨.٢	١٩٩٧٢٤.٥	١٩٦٠٦٤.٠	١٩٤٣٥٤.٧
المطلوبات					
١٤٥١٩٣.٣	١٤٤٠٠٦.٤	١٤٢٣٨٥.٤	١٣٥٣٨٢.١	١٣٤١٠٢.٢	١٣٣٧٤٣.٤
٣٢٩٢.٤	٣١٧٥.٦	٣٢٠٠.٦	٣٠٧٦.٥	٣١٧١.٢	٢٩٥٠.٨
٥٣٩٢٣.٣	٥٣٣٠١.٥	٥٢١٨٨.١	٤٩٠٨٨.٥	٤٨٧٧٠.٦	٥٢٠٨٥.٨
٨٧٩٧٧.٦	٨٧٥٢٩.٣	٨٦٩٩٦.٧	٨٣٢١٧.١	٨٢١٦٠.٤	٧٨٧٠٦.٨
٣١٠١.٥	٣١٥٤.٨	٢٩٩٩.١	٢٣٦٣.٦	٢٣٣٩.٦	٢١٠٧.٤
٣٣٠٢٧.٧	٣٢٩٩٨.٧	٣٢٠٥٣.٩	٢٧٦٤٦.٦	٢٦٨٩٩.٨	٢٧٨٦٦.٢
٩٧٦٥.٦	١٠٠٧٧.٥	٨٧٦٣.٧	٩٧٧٤.٦	٨٦٣٢.٥	٦٧٨٤.٧
٦٧٥.١	٦٦٥.٥	٦٦١.٤	٢٦٣.٩	٣٨١.٢	٤١١.٨
١٦٥٤٩.٦	١٦٢٨٨.٢	١٦١٦١.٥	١٤٣٤٢.٢	١٤١٤٥.٩	١٣٩٠١.٠
٩٨٦٢.٩	١٠٠٥٥.٧	٨٨٩٣.٢	٩٩٥١.٥	٩٥٦٢.٨	٩٥٤٠.٢
٢١٨١٧٥.٨	٢١٧٢٤٦.٨	٢١١٩١٨.٢	١٩٩٧٢٤.٥	١٩٦٠٦٤.٠	١٩٤٣٥٤.٧

٤-١ معدلات الفائدة : المصارف التجارية

(بالنسبة المئوية)

معدل ليبور ٣ أشهر	معدلات مدينة ودائنة (دولار)					فائدة الاقراض بين المصارف (ل.ل.) السعر في نهاية الفترة	معدلات مدينة ودائنة (ل . ل .)					الفترة
	متوسط المعدلات الدائنة	إدخار وحسابات لأجل	إدخار تحت الطلب	حسابات شيكات وحسابات جارية	الحسم والسلفات		متوسط المعدلات الدائنة	إدخار وحسابات لأجل	إدخار تحت الطلب	حسابات شيكات وحسابات جارية	الحسم والسلفات	
												٢٠١١
٠.٣٠	٢.٨٤	٣.٢٤	٠.٩٢	٠.٤٢	٧.١٤	٢.٧٥	٥.٦٣	٥.٨٩	٣.٠٢	٠.٩٦	٧.٧١	كانون ٢
٠.٣١	٢.٩٠	٣.٣٣	٠.٨٧	٠.٤٧	٧.٠١	٢.٧٥	٥.٦٣	٥.٩٢	٣.٢٢	١.٠٢	٧.٧١	شباط
٠.٣١	٢.٨٢	٣.٢٤	١.٠٠	٠.٤١	٧.٢٤	٢.٧٥	٥.٦٣	٥.٩٢	٢.٩٨	١.٠٩	٧.٧٣	آذار
٠.٢٨	٢.٨٤	٣.٢٦	١.٠٢	٠.٣٧	٧.٠٥	٢.٧٥	٥.٦٤	٥.٩٠	٣.٢٦	٠.٩٨	٧.٧٣	نيسان
٠.٢٦	٢.٨٤	٣.٢٥	٠.٩٨	٠.٣٤	٧.٠٤	٢.٧٥	٥.٦٤	٥.٩٢	٣.٢٢	٠.٩٥	٧.٦٧	أيار
٠.٢٥	٢.٨١	٣.٢٩	٠.٩٢	٠.٣٤	٦.٩٨	٢.٧٥	٥.٦٢	٥.٩٤	٢.٩٢	١.١٢	٧.٥٩	حزيران
٠.٢٥	٢.٨٦	٣.٢٩	٠.٩٧	٠.٣٠	٧.٠٣	٢.٧٥	٥.٥٩	٥.٨٧	٢.٦٤	٠.٩٧	٧.٣٣	تموز
٠.٢٩	٢.٨٠	٣.٢٢	٠.٩٣	٠.٣١	٧.١٦	٣.٠٠	٥.٥٣	٥.٨١	٢.٦٢	٠.٩٢	٧.٥٣	آب
٠.٣٥	٢.٨٤	٣.٢٦	٠.٩١	٠.٣٥	٦.٩٢	٣.٠٠	٥.٥٨	٥.٨٥	٢.٧٢	٠.٩٦	٧.٣٧	أيلول
٠.٤١	٢.٨٢	٣.٢٣	٠.٨٨	٠.٣٦	٧.١٠	٢.٧٥	٥.٦٠	٥.٨٤	٢.٩٠	٠.٩٢	٧.٢٧	تشرين ١
٠.٤٨	٢.٨٤	٣.٢٦	٠.٨٧	٠.٣٨	٦.٩٩	٢.٧٥	٥.٥٩	٥.٨٤	٢.٧٣	٠.٩٤	٧.٣١	تشرين ٢
٠.٥٦	٢.٨٣	٣.٣١	٠.٩٣	٠.٤٤	٧.٠٢	٢.٧٥	٥.٦٣	٥.٩١	٢.٧٣	١.٠٥	٧.٣٨	كانون ١
												٢٠١٢
٠.٥٧	٢.٨٧	٣.٢٨	٠.٨٨	٠.٤١	٦.٩٩	٢.٧٥	٥.٦٠	٥.٨٦	٢.٨٤	٠.٩٣	٧.١٩	كانون ٢
٠.٥٠	٢.٨٧	٣.٣٠	١.٢٨	٠.٤٨	٧.١٣	٢.٧٥	٥.٤٧	٥.٧٤	٢.٧١	١.١٢	٧.٠٧	شباط
٠.٤٧	٢.٨٣	٣.٢٧	٠.٨٨	٠.٤٧	٧.٠٦	٢.٧٥	٥.٤٦	٥.٧٧	٢.٥٩	٠.٩١	٧.١٦	آذار

٤-٢ سندات الخزينة ومعدلات الفائدة

(في نهاية الفترة، بالنسبة المئوية)

هامش الفوائد بين سندات الخزينة لثلاثة أشهر والليبور

كانون ١	تشرين ٢	تشرين ١	أيلول	آب	تموز	حزيران	أيار	نيسان	آذار	شباط	كانون ٢	
٤.٣٠	٤.٣٧	٤.٤٧	٤.٥٧	٤.٥٠	٤.٤٢	٤.٣٢	٤.١٤	٣.٩١	٣.٨٠	٣.٨٨	٣.٩١	٢٠٠٩
٣.٦٣	٣.٦٤	٣.٦٤	٣.٦٤	٣.٥٧	٣.٤٣	٣.٤٠	٣.٥٤	٣.٩٣	٤.١٧	٤.١٩	٤.٢٦	٢٠١٠
٣.٣٧	٣.٤٥	٣.٥٢	٣.٥٨	٣.٦٤	٣.٦٨	٣.٦٨	٣.٦٧	٣.٦٥	٣.٦٢	٣.٦٢	٣.٦٣	٢٠١١
									٣.٩٦	٣.٤٣	٣.٣٦	٢٠١٢

معدلات الفائدة على سندات الخزينة

فائدة الريو	٣٦ شهراً	٢٤ شهراً	سنة	٦ أشهر		٣ أشهر		الفترة	
	فائدة القسيمة	فائدة القسيمة	الفائدة الفعلية	الفائدة الاسمية	الفائدة الفعلية	الفائدة الاسمية	الفائدة الفعلية		
١٠.٠٠	٧.١٠	٦.٣٢	٥.٧٣	٥.٤٢	٥.٧٢	٥.٥٦	٤.٥٥	٤.٥٠	٢٠٠٩
١٠.٠٠	٥.٩٤	٥.٣٤	٤.٨١	٤.٥٩	٤.٥٢	٤.٤٢	٣.٩٣	٣.٨٩	٢٠١٠
									٢٠١١
١٠.٠٠	٥.٩٤	٥.٣٤	٤.٧٩	٤.٥٧	٤.٥٠	٤.٤٠	٣.٩٣	٣.٨٩	شباط
١٠.٠٠	٥.٩٤	٥.٣٤	٤.٧٩	٤.٥٧	٤.٥٠	٤.٤٠	٣.٩٣	٣.٨٩	آذار
١٠.٠٠	٥.٩٤	٥.٣٤	٤.٨١	٤.٥٩	٤.٥٠	٤.٤٠	٣.٩٣	٣.٨٩	كانون ١
									٢٠١٢
١٠.٠٠	٥.٩٤	٥.٣٤	٤.٨١	٤.٥٩	٤.٤٩	٤.٤٠	٣.٩٣	٣.٨٩	كانون ٢
١٠.٠٠	٥.٩٤	٥.٣٤	٤.٨١	٤.٥٩	٤.٥٠	٤.٤٠	٣.٩٣	٣.٨٩	شباط
١٠.٠٠	٦.٤٨	٥.٨٢	٥.٣٣	٥.٠٦	٤.٩٩	٤.٨٧	٤.٤٣	٤.٣٨	آذار

جرى في آذار ٢٠٠٥، إصدار لسندات خزينة استحقاق ٤ و ٥ سنوات بفائدة قسيمة ١٠.٣٠% و ١١.٣٠% على التوالي.

١-٥ عمليات المقاصة باليرة اللبنانية (العدد بالآلاف والمبالغ بمليارات الليرات)

الفرع الفترة	بيروت		جونيه		طرابلس		صيدا		زحلة		صور		المجموع	
	العدد	المبلغ	العدد	المبلغ	العدد	المبلغ	العدد	المبلغ	العدد	المبلغ	العدد	المبلغ	العدد	المبلغ
٢٠١٠	٢٩٥٤.٤	١٨٣٧٤.٧	١٨٠.٥	٥٩٢.٨	١٠٤.٢	٤١٣.٨	٧٦.٥	٣٣٩.٩	١١٤.٢	٣٥٢.٦	٨٢.٠	٣٠٠.٣	٣٥١١.٨	٢٠٣٧٤.١
٢٠١١	٣١٩٥.٧	١٩٥٢٤.٨	١٨٠.٦	٦١٢.٥	٩٤.٧	٣٨٠.٠	٧١.٥	٣٣٧.٨	١٠٧.٦	٣٣٨.٥	٧٢.٥	٢٨٨.٠	٣٧٢٢.٥	٢١٤٨١.٧
كانون ٢	٢٥٤.١	١٦٤٩.٦	١٤.٨	٦١.٢	٧.٢	٢٨.٣	٥.٤	٢٩.٧	٧.٧	٢٤.٩	٥.٦	٢٣.٢	٢٩٤.٧	١٨١٧.٠
شباط	٢٣٧.٧	١٦٢٩.٢	١٣.٦	٤٥.١	٦.٨	٢٢.٠	٥.٠	٢٦.٥	٧.٣	٢١.٢	٥.٤	٢٢.٩	٢٧٥.٧	١٧٦٦.٩
آذار	٢٧٦.٨	١٧٩٣.١	١٥.٣	٥٣.٣	٨.٠	٣٢.٣	٦.١	٣٠.١	٨.٧	٢٧.١	٦.٣	٢٥.٠	٣٢١.٢	١٩٦٠.٩
نيسان	٢٦٠.٩	١٥٩٠.٢	١٤.٨	٤٩.٨	٧.٣	٣٠.٠	٥.٨	٢٦.٨	٨.١	٢٤.٧	٦.٠	٢٧.٩	٣٠٢.٩	١٧٤٩.٣
أيار	٢٧٠.١	١٥٧٠.٩	١٥.٣	٤٦.٩	٧.٩	٣١.٦	٥.٩	٢٧.٣	٨.٦	٢٦.٧	٦.٢	٢٢.١	٣١٤.٠	١٧٢٥.٦
حزيران	٢٧٩.٧	١٥٨٠.٠	١٦.٠	٥١.٥	٨.٣	٣١.٢	٦.٤	٢٨.٧	٩.٢	٢٨.٦	٦.٤	٢٣.٣	٣٢٥.٩	١٧٤٣.٤
تموز	٢٧٩.٦	١٦٦٢.٩	١٥.٨	٥٠.٦	٨.٣	٣٥.٤	٦.٣	٣١.١	١٠.٠	٣٠.٧	٦.٤	٢٤.٣	٣٢٦.٤	١٨٣٤.٩
آب	٢٥٦.٦	١٥٠٣.٤	١٤.٦	٤٥.٧	٧.٨	٢٩.٢	٦.٠	٢٧.٩	٩.٥	٣٠.٣	٦.٠	٢٣.٩	٣٠٠.٤	١٦٦٠.٢
أيلول	٢٧٧.١	١٥٦١.٦	١٥.٧	٥٠.٨	٨.٥	٣٢.٣	٦.٣	٢٨.٥	١٠.٠	٢٩.٩	٦.٥	٢٦.٠	٣٢٤.١	١٧٢٩.١
تشرين ١	٢٧٠.٨	١٦٧٩.٩	١٥.١	٥٣.٠	٨.٣	٣٨.٧	٦.٤	٢٩.٥	٩.٧	٣٣.٥	٦.٢	٢٤.٢	٣١٦.٥	١٨٥٨.٨
تشرين ٢	٢٥٣.٣	١٤١٥.٣	١٤.٠	٤٨.٤	٧.٨	٣٠.٨	٥.٧	٢٣.٩	٩.٣	٢٩.٩	٥.٧	٢٢.٧	٢٩٥.٧	١٥٧١.٢
كانون ١	٢٧٩.١	١٨٨٨.٧	١٥.٦	٥٦.١	٨.٦	٣٨.٣	٦.٢	٢٧.٨	٩.٥	٣١.٠	٥.٩	٢٢.٦	٣٢٥.٠	٢٠٦٤.٦
٢٠١٢														
كانون ٢	٢٥٥.٣	١٧٢٠.٦	١٣.٩	٤٨.٠	٨.٠	٤١.٦	٥.٨	٢٣.٣	٨.١	٢٥.٧	٥.٤	٢٠.١	٢٩٦.٥	١٨٧٩.٣
شباط	٢٤٨.٨	١٦٠٢.٣	١٣.٠	٤٧.٢	٧.٢	٣٠.٧	٤.٨	٢١.٣	٦.٢	١٧.٩	٤.٣	١٦.٧	٢٨٤.٣	١٧٣٥.٩
آذار	٢٧٨.٥	١٦٧٣.٧	١١.٩	٤٠.٣	٨.١	٣١.٧	٤.٣	١٩.١	٦.٠	١٧.٨	٣.٣	١٣.٨	٣١٢.٢	١٧٩٦.٣
الفصل الاول	٧٨٢.٦	٤٩٩٦.٥	٣٨.٧	١٣٥.٤	٢٣.٤	١٠٣.٩	١٤.٩	٦٣.٦	٢٠.٣	٦١.٣	١٣.٠	٥٠.٦	٨٩٣.٠	٥٤١١.٥

٢-٥ عمليات المقاصة بالعملة الاجنبية

(العدد بالوحدة والقيمة بالآلاف الدولارات)

	كانون ٢-٢٠١١		شباط-٢٠١١		آذار-٢٠١١		كانون ٢-٢٠١٢		شباط-٢٠١٢		آذار-٢٠١٢	
	العدد	القيمة	العدد	القيمة	العدد	القيمة	العدد	القيمة	العدد	القيمة	العدد	القيمة
بيروت	٦٦٢٠٦٨	٤٠٥٢١٦٠	٥٩٢١٨٧	٣٧٩٧٠٥٣	٧٠٢٦٠٦	٤٤٣٨٩٢٨	٦٧٦٧٥٠	٤٢٨٣٣٣٦	٦٤٢٠٢٩	٣٩٥٧١٠٦	٧٣٥٢٢٤	٤٥٣٥٠٢٤
جنه استرليني	٢٦٤	٦٤٩٧	٢٣٦	٧٦٤١	٢٩١	٩٦١١	٢٢٢	٥٦٩٣	١٩٥	٤٤١٠	٢٤١	٤٨٢٠
دولار امركي	٦٥٣٩٧٦	٣٩٣٧٢٥٧	٥٨٤٨٥٧	٣٦٨٣٨٦٣	٦٩٤١١٦	٤٢٩٦١٦٦	٦٦٨٦٨١	٤١٤٣١٩١	٦٣٤٥٥١	٣٨٣٠٦٧٨	٧٢٦٩٤٥	٤٤٢٤٨١٦
يورو	٧٨٢٨	١٠٨٤٠٦	٧٠٩٤	١٠٥٥٤٩	٨١٩٩	١٣٣١٥٠	٧٨٤٧	١٣٤٤٥١	٧٢٨٣	١٢٢٠١٨	٨٠٣٨	١٠٥٣٨٨
جونيه	٤٣٨٦٦	١٥٣٥٦٤	٣٦٣٥٣	١١٦٩٧٥	٤٢٢٨١	١٤٣٦١٥	٤١٢٧١	١٤٧٨٩٤	٣٧٧٠١	١٢٧٤٨٤	٣٥٤٥٠	١٢٤٢٨٤
جنه استرليني	٦	١٠	٨	١٩	١١	١٤	٨	٣٢	١٦	٤٨	٧	١٧
دولار امركي	٤٣٣٦٩	١٥٠٧٥٨	٣٥٩٦٣	١١٥١١٨	٤١٧٨٢	١٤١٣٩٧	٤٠٨٣٨	١٤٥٠٠٢	٣٧٣١٦	١٢٥٤٠١	٣٥١٠٧	١٢٢٢٤٧
يورو	٤٩١	٢٧٩٦	٣٨٢	١٨٣٨	٤٨٨	٢٢٠٤	٤٢٥	٢٨٦٠	٣٦٩	٢٠٣٥	٣٢٦	٢٠٢٠
الفرع الاخرى	٤١٠١٣	٢٠١٧٣٧	٣٦٦١٧	١٨٢١٧٤	٤٤٣٧٠	٢١٧٦٧٩	٤٣١٦٧	٢٣١٩٠٩	٣٥٦٥٥	١٨٦٥٨٨	٣٤٧٩٣	١٨٣٤٩٤
جنه استرليني	٩	٦٢	٤	٣٤	١٦	٦٥	١٦	١٨٩	٧	٨٢	١٥	٧٧
دولار امركي	٤٠٧٠٦	١٩٤٣٤٥	٣٦٣٥١	١٧٥٢٨١	٤٤٠٢٢	٢٠٥٥٦٤	٤٢٨٣٩	٢١٨٨٩٥	٣٥٣٥٦	١٧٧٧٢٧	٣٤٤٩٧	١٧٥٦٠٠
يورو	٢٩٨	٧٣٣٠	٢٦٢	٦٨٦٠	٣٣٢	١٢٠٥٠	٣١٢	١٢٨٢٥	٢٩٢	٨٧٧٨	٢٨١	٧٨١٧
المجموع	٧٤٦٩٤٧	٤٤٠٧٤٦١	٦٦٥١٥٧	٤٠٩٦٢٠٣	٧٨٩٢٥٧	٤٨٠٠٢٢٢	٧٦١١٨٨	٤٦٦٣١٣٩	٧١٥٣٨٥	٤٢٧١١٧٧	٨٠٥٤٦٧	٤٨٤٢٨٠٣
جنه استرليني	٢٧٩	٦٥٦٩	٢٤٨	٧٦٩٤	٣١٨	٩٦٩١	٢٤٦	٥٩١٣	٢١٨	٤٥٤٠	٢٦٣	٤٩١٤
دولار امركي	٧٣٨٠٥١	٤٢٨٢٣٦٠	٦٥٧١٧١	٣٩٧٤٢٦٢	٧٧٩٩٢٠	٤٦٤٣١٢٧	٧٥٢٣٥٨	٤٥٠٧٠٨٩	٧٠٧٢٢٣	٤١٣٣٨٠٦	٧٩٦٥٤٩	٤٧٢٢٦٦٣
يورو	٨٦١٧	١١٨٥٣٢	٧٧٣٨	١١٤٢٤٧	٩٠١٩	١٤٧٤٠٤	٨٥٨٤	١٥٠١٣٦	٧٩٤٤	١٣٢٨٣١	٨٦٥٥	١١٥٢٢٥

٦-١ الاعتمادات والبوالص المستندية للاستيراد والتصدير (عمليات الليرات)

الفترة	الاعتمادات المستندية								البوالص	
	الاعتمادات المفتوحة خلال الفترة				وضعية الاعتمادات بنهاية الفترة				بوالص واردة خلال الفترة	بوالص خارجة خلال الفترة
	استيراد	تصدير	استيراد	تصدير	استيراد	تصدير	استيراد	تصدير	استيراد	تصدير
٢٠١٠	٧٧١٤.١	٦٢٨٤.٣	٧٤٤٧.٥	٦٢٣٣.٣	١٤١٢.٣	١٦٩٨.١	٣٣٩٣.٤	٦٧٤٧.٣	٢٣١.٦	٥٨٨.٤
٢٠١١	٨٢٢٥.٥	٦٢٩٦.٥	٧٩٨٠.١	٥٤٩٩.٥	١٤٠٥.٧	١٨٧٤.٨	٣١٦١.٠	٥٩٥٦.٨	٢٥٢.٦	٧٥٩.٩
كانون ٢	٥٩٢.٧	٣١٣.٤	٥٥٦.٢	٢٥١.٣	١٤١٩.٦	١٧٣٩.٩	٢٣٩.٩	٦١٧.٣	٢١٩.٢	٥٦٨.٢
شباط	٤٨١.٠	٤٣٧.٣	٦٢٠.٥	٣٤١.٦	١٢٧٥.١	١٨١٨.٣	٢٤٨.٨	٤٦٧.٠	٢٢٩.٣	٦٠٣.٣
آذار	٨٥١.٩	٥١٠.٠	٥٢٠.١	٣٩٨.٦	١٥٨٦.١	١٨٨٧.٨	٣١٣.٧	٥٩٠.٨	٢٦٧.٠	٥٦٩.٤
نيسان	٥١٨.٣	٥٣٩.٣	٦٤٤.٨	٤٥٧.٢	١٤٥١.٧	١٩٥٦.٩	٢٣٧.٣	٥٠٤.٣	٢٨١.٩	٥٦٠.٦
أيار	٦٧٦.١	٨٠٧.٠	٦٧٢.٥	٤٥١.٢	١٤٤٠.٢	٢١٧٨.٣	٢٥٢.٦	٥١٠.٢	٢٣٤.٦	٦٢٢.٩
حزيران	٦٠٠.١	٤٦٦.٦	٦٠٧.٢	٦٢٤.٩	١٤٤١.٢	١٨٨٢.٦	٢٣١.٠	٤٧٢.٤	٢٢٣.١	٦٥٦.٢
تموز	٨٦٤.٩	٨٠٠.٤	٧٧٩.٦	٤٦٦.٦	١٤٧٨.٧	٢١٦٥.١	٣١٤.١	٤٦٨.٣	٢٤٤.٩	٧٠٧.٨
آب	٧٤٠.١	٣٤١.٨	٦٣١.٩	٥٧٥.٤	١٥٧٧.٢	١٩١٢.٠	٢٥٤.٧	٥٠٤.٦	٢٤١.٩	٧٤٥.٥
أيلول	٧٧١.٦	٥٢٠.٢	٨٧٢.٤	٤٤٠.٨	١٣٩٥.٦	١٩٠٧.٥	٣٢٩.١	٥٥٨.٤	٢٤٣.٤	٧٣٥.٧
تشرين ١	٦٥١.٧	٤٢٢.٠	٧١٥.٤	٥٤٩.٤	١٣١٢.٩	١٧٢٦.٠	٢٥٤.١	٤٤٥.١	٢٦٤.١	٧٣٤.٥
تشرين ٢	٧٩٠.٤	٤٢٧.١	٧٨٣.٦	٥١٩.٣	١٣٠٧.٦	١٦٠٩.٤	٢٤١.٠	٣٦٥.٨	٢٦٦.٥	٧٧٤.١
كانون ١	٦٨٦.٦	٧١١.٥	٥٧٥.٩	٤٢٣.٣	١٤٠٥.٧	١٨٧٤.٨	٢٤٤.٧	٤٥٢.٧	٢٥٢.٦	٧٥٩.٩
٢٠١٢										
كانون ٢	٦٢٠.٨	٥٩٨.٢	٧٣٥.٣	٥٠٥.٥	١٢٥٢.٠	١٧٩٠.٧	٢١٠.٠	٣٤١.٧	٢٣٦.١	٧٤٨.٠
شباط	٦٥٩.٢	٥٠٤.٩	٥١٧.٤	٥٠٠.٥	١٢٨٥.٩	١٧٩٩.٨	٢٢٧.٧	٢٤٢.٢	٢٣٩.٦	٦٨٨.٥
آذار	٨٧٤.٨	٥١٥.٩	٧٤٧.٥	٥٠٣.٧	١٤٧٥.٣	١٨٣٠.٧	٢١٠.٠	٢٠٦.٥	٢٤٨.٧	٦٨٥.١
الفصل الاول	٢١٥٤.٩	١٦١٩.٠	٢٠٠٠.٢	١٥٠٩.٧	١٤٧٥.٣	١٨٣٠.٧	٦٤٧.٧	٧٩٠.٤	٢٤٨.٧	٦٨٥.١

٦-٢ أدوات الدين العام الداخلي (١)

(في نهاية الفترة، بعمليات الليرات)

كانون ١	آذار	تشرين ٢	كانون ١	كانون ٢	شباط	آذار
٢٠١٠	٢٠١١	٢٠١١	٢٠١١	٢٠١٢	٢٠١٢	٢٠١٢
٤٨٢٥٥.٠	٤٧٨٣٨.٠	٤٩٧٣٢.٠	٤٩٣٤٠.٠	٤٩٣٧٩.٠	٤٩٦٦٢.٠	٥٠٤٩١.٠
٤٣٨٠٥.٠	٤٣٩٩١.٠	٤٥٩٦١.٠	٤٦٥١٢.٠	٤٦٥٤٩.٠	٤٧٠٣٧.٠	٤٧٧٦٥.٠
٣٩٥٩٢.٠	٣٩٨٩٨.٠	٤١٠٦٧.٠	٤١٧٩٣.٠	٤١٦٧١.٠	٤٢٠٥٣.٠	٤٢٦٩٤.٠
٣٣٩٨.٠	٣٣٠١.٠	٤١٢٨.٠	٣٩٧٢.٠	٤٠٥١.٠	٤١١٩.٠	٤٣٥٥.٠
٨١٥.٠	٧٩٢.٠	٧٦٦.٠	٧٤٧.٠	٨٢٧.٠	٨٦٥.٠	٧١٦.٠
٤١٥٥.٠	٣٥٥٧.٠	٣٥٣٢.٠	٢٥٨٣.٠	٢٦٠٤.٠	٢٤٠٢.٠	٢٤٩٩.٠
١٩٦٦٩.٠	١٧٣٠.٠	١٤٩٢.٠	٨٨٧.٠	٩٢٨.٠	٩٨٠.٠	١١٤٨.٠
٢١١١.٠	١٧٢٥.٠	١٨١٦.٠	١٥٦٩.٠	١٤١٩.٠	١١٧٩.٠	١٠١٦.٠
٧٥.٠	١٠٢.٠	٢٢٤.٠	١٢٧.٠	٢٥٧.٠	٢٤٣.٠	٣٣٥.٠
٢٩٥.٠	٢٩٠.٠	٢٣٩.٠	٢٤٥.٠	٢٢٦.٠	٢٢٣.٠	٢٢٧.٠

(١) إن الفروقات الطفيفة بين أرقام هذا الجدول والأرقام المنشورة من قبل وزارة المالية ترد إلى تصويب بعض الأرقام التي تكون نشرت سابقاً على أساس شبه نهائي حرصاً على عدم تأخير صدور هذه المعلومات. (٢) ان سندات الخزينة مسجلة بقيمتها الفعلية (القيمة الشرائية+الفوائد التراكمية)

٧- أسعار صرف أهم العملات الأجنبية

(بالليرة اللبنانية)

ذهب (اونصة)	فضة (اونصة)	دولار كندي	ين ياباني (١٠٠)	جنيه استرليني	فرنك سويسري	يورو	دولار أمريكي	
متوسط الفترة								
								٢٠١١
٢١٤٤٨٨٥	٥٣٩١٦	١٥٤٥	١٨٤٤	٢٤٣٧	١٦٤٠	٢١١١	١٥٠٧.٥٠	آذار
٢٣٠٤٨٨٦	٥٤٠٤١	١٥٤٢	١٨٧٤	٢٤٤٤	١٧٩٤	٢١٦٩	١٥٠٧.٥٠	حزيران
٢٦٨١١٨٧	٥٧٦٠٣	١٥٠٥	١٩٦٤	٢٣٧٩	١٧٢٥	٢٠٧٤	١٥٠٧.٥٠	أيلول
٢٤٧٨٦٣٥	٤٥٦٤٠	١٤٧٣	١٩٣٧	٢٣٥٢	١٦١٧	١٩٨٤	١٥٠٧.٥٠	كانون ١
								٢٠١٢
٢٤٩٩٣٣٥	٤٦٥٣٥	١٤٨٩	١٩٥٩	٢٣٣٩	١٦٠٥	١٩٤٧	١٥٠٧.٥٠	كانون ٢
٢٦٣٢٠٥٥	٥١٥٨٢	١٥١٢	١٩٢٠	٢٣٨٣	١٦٥٢	١٩٩٤	١٥٠٧.٥٠	شباط
٢٥٢٣٥٠١	٤٩٧٣٣	١٥١٦	١٨٢٨	٢٣٨٥	١٦٥٠	١٩٩٠	١٥٠٧.٥٠	آذار
نهاية الفترة								
								٢٠١١
٢١٦٠٥١٩	٥٧٠٥١	١٥٥٥	١٨١٩	٢٥٢٦	١٦٤٩	٢١٤٢	١٥٠٧.٥٠	آذار
٢٢٧٦٨٩٨	٥٢٧٦٣	١٥٥٩	١٨٧٤	٢٤١٣	١٨٠٧	٢١٨٢	١٥٠٧.٥٠	حزيران
٢٤٦٣٤٨١	٤٦٩٢٨	١٤٤٦	١٩٦١	٢٣٥٣	١٦٧٤	٢٠٤٢	١٥٠٧.٥٠	أيلول
٢٣٥٣٩٦١	٤١٧٧٣	١٤٧٥	١٩٤٥	٢٣٢٥	١٦٠٣	١٩٤٩	١٥٠٧.٥٠	كانون ١
								٢٠١٢
٢٦٢٠١٨٦	٥٠٦٤٤	١٥١١	١٩٧٣	٢٣٨٠	١٦٤٩	١٩٨٧	١٥٠٧.٥٠	كانون ٢
٢٦٩٠٨٥٧	٥٦٠١١	١٥٢٥	١٨٧٤	٢٤٠٤	١٦٨١	٢٠٢٧	١٥٠٧.٥٠	شباط
٢٥٠٦٥٩٦	٤٨٨٢٠	١٥١١	١٨٣٥	٢٤١٢	١٦٦٩	٢٠١١	١٥٠٧.٥٠	آذار

٨- الدين العام بحسب مصادر التمويل (١)

(في نهاية الفترة)

آذار ٢٠١٢	شباط ٢٠١٢	كانون ٢ ٢٠١٢	كانون ١ ٢٠١١	آذار ٢٠١١	كانون ١ ٢٠١٠	
٥٠٤٩١.٠	٤٩٦٦٢.٠	٤٩٣٧٩.٠	٤٩٣٤٠.٠	٤٧٨٣٨.٠	٤٨٢٥٥.٠	١- الدين القائم بالليرة اللبنانية (بالمليارات)
١٨٠٠٦.٠	١٧٠١٦.٠	١٦٥٠٧.٠	١٦٣٧٤.٠	١٤٥٨٥.٠	١٣١٣٠.٠	أ- المصرف المركزي
١٧٨٧٨.٠	١٦٨٨٩.٠	١٦٣٨٠.٠	١٦٢٣٥.٠	١٤٣٧٩.٠	١٢٩١٢.٠	محفظة سندات الخزينة (٢)
١٢٨.٠	١٢٧.٠	١٢٧.٠	١٣٩.٠	٢٠٦.٠	٢١٨.٠	قروض للمؤسسات العامة
٢٤٦١٨.٠	٢٤٨٤٨.٠	٢٥٠٢٦.٠	٢٥١٧٧.٠	٢٥٣٩٠.٠	٢٧٢١٤.٠	ب- المصارف
٢٤٥١٩.٠	٢٤٧٥٢.٠	٢٤٩٢٧.٠	٢٥٠٧١.٠	٢٥٣٠٦.٠	٢٧١٣٧.٠	سندات الخزينة (٤)
٩٩.٠	٩٦.٠	٩٩.٠	١٠٦.٠	٨٤.٠	٧٧.٠	قروض للمؤسسات العامة
٧٨٦٧.٠	٧٧٩٨.٠	٧٨٤٦.٠	٧٧٨٩.٠	٧٨٦٣.٠	٧٩١١.٠	ج- سندات القطاع غير المصرفي (٣)
١٠٨٠٧.٠	١٠٨٥٢.٠	١٠٧١٨.٠	١٠٩٨٤.٠	١٠٥٣٠.٠	١١٤١٩.٠	٢- ودائع القطاع العام
٣٩٦٨٤.٠	٣٨٨١٠.٠	٣٨٦٦١.٠	٣٨٣٥٦.٠	٣٧٣٠٨.٠	٣٦٨٣٦.٠	٣- الدين الصافي بالليرة اللبنانية
٢٠٥٨٦.٠	٢١٠١٠.٠	٢٠٩١٩.٠	٢٠٩٢٧.٠	٢٠٨٦٨.٠	٢٠٥٩٢.٠	٤- الدين بالعملات الأجنبية (بملايين الدولارات)
٧٠٧١٧.٠	٧٠٤٨٢.٠	٧٠١٩٦.٠	٦٩٩٠٣.٠	٦٨٧٦٧.٠	٦٧٨٧٩.٠	٥- مجموع الدين الصافي (بمليارات الليرات)

(١) المصدر : وزارة المالية ، أرقام شبه نهائية قابلة للتصحیح .

إن الفروقات الطفيفة بين أرقام هذا الجدول والأرقام المنشورة من قبل وزارة المالية ترد إلى تصويب بعض الأرقام التي تكون نشرت سابقاً على أساس شبه نهائي حرصاً على عدم تأخير صدور هذه المعلومات. (٢) سندات الخزينة مسجلة بقيمتها الفعلية (القيمة الشرائية+الفوائد المترتبة) .

(٣) نظراً لتوسع سوق سندات الخزينة، يتعذر احصاء حيازاتها من قبل غير المقيمين، ولذلك أدرجت جميع سندات الخزينة المصدرة بالليرة في الدين القائم بالليرة اللبنانية، والسندات المصدرة بالدولار في الدين بالعملات الأجنبية. (٤) ابتداء من أيلول ١٩٩٩ تشمل هذه الأرقام صكوك المدونيات الى جانب سندات الخزينة.

٩-١ التداول بالأسهم في بورصة بيروت

(آذار - ٢٠١٢)

الشركة	الأسهم المنفذة	النسبة (%)	قيمة التنفيذ (\$)	النسبة (%)	سعر الإقفال (\$)	معدل السعر (\$)
سوليدير "أ"	٣٨٤,٦٣٦	٧.١٢	٥,٥٦٥,١٦١	١٧.٤٥	١٤.٢٨	١٤.٤٧
سوليدير "ب"	١١٨,٤٢١	٢.١٩	١,٧٠٣,٧٠٢	٥.٣٤	١٤.١٧	١٤.٣٩
البنك اللبناني للتجارة	٠	٠.٠٠	٠	٠.٠٠	١.٩٠	-
البنك اللبناني للتجارة "أسهم تفضيلية" فئة "أ"	٠	٠.٠٠	٠	٠.٠٠	١٠٠.٠٠	-
البنك اللبناني للتجارة "أسهم تفضيلية" فئة "ب"	٢,٧١٤	٠.٠٥	٢٧٤,٠٠٠	٠.٨٦	١٠٠.٠٠	١٠٠.٩٦
بنك عوده - سرادار	١٠٨,٩٤٦	٢.٠٢	٦٨٨,٧٠٤	٢.١٦	٦.٥٠	٦.٣٢
بنك عوده - سرادار "GDR"	٢,٠٦٥,٠٩٩	٣٨.٢٢	١٣,٤٢٤,١٨٧	٤٢.٠٩	٦.٧٠	٦.٥٠
بنك عوده "أسهم تفضيلية" فئة "د"	٠	٠.٠٠	٠	٠.٠٠	١٠.٥٠	-
بنك عوده "أسهم تفضيلية" فئة "هـ"	٣١٧	٠.٠١	٣١,٨٤٧	٠.١٠	١٠٠.٥٠	١٠٠.٤٦
بنك بيروت	١٠,٦٧٧	٠.٢٠	٢٠٦,٠٢٤	٠.٦٥	١٩.٢٩	١٩.٣٠
بنك بيروت "أسهم تفضيلية" فئة "د"	٠	٠.٠٠	٠	٠.٠٠	٢٦.٢٥	-
بنك بيروت "أسهم تفضيلية" فئة "هـ"	٠	٠.٠٠	٠	٠.٠٠	٢٦.٠٠	-
بنك بيروت "أسهم تفضيلية" فئة "H"	١٦٠	٠.٠٠	٤,٠٠٠	٠.٠١	٢٥.٠٠	٢٥.٠٠
بنك بيلوس	١,٥٩٩,٤٠٧	٢٩.٦٠	٢,٦٦٦,٧٠٧	٨.٣٦	١.٧٢	١.٦٧
بنك بيلوس GDR	٠	٠.٠٠	٠	٠.٠٠	٧٧.٥٠	-
بنك بيلوس "أسهم تفضيلية ٢٠٠٨"	١,٧٣٧	٠.٠٣	١٨١,٦٨٢	٠.٥٧	١٠٥.١٠	١٠٤.٦٠
بنك بيلوس "أسهم تفضيلية ٢٠٠٩"	٢٦١	٠.٠٠	٢٦,٩٠٩	٠.٠٨	١٠٣.١٠	١٠٣.١٠
بنك بيمو	١,٠٠٠	٠.٠٢	٢,٢٠٠	٠.٠١	٢.٢٠	٢.٢٠
بنك بيمو "أسهم تفضيلية"	٠	٠.٠٠	٠	٠.٠٠	١٠٠.٠٠	-
بنك لبنان والمهجر "GDR"	١٧٩,٣٤٨	٣.٣٢	١,٤١٠,٥٤٠	٤.٤٢	٧.٩٨	٧.٨٦
بنك لبنان والمهجر	٦٣١,٢٨٢	١١.٦٨	٤,٨٤٠,١٦٣	١٥.١٨	٧.٦٥	٧.٦٧
بنك لبنان والمهجر "أسهم تفضيلية ٢٠١١"	٩,٠٩٦	٠.١٧	٩٣,٦٨٩	٠.٢٩	١٠.٣٠	١٠.٣٠
ريمكو	٢٧٣,١٦٣	٥.٠٦	٥٨٦,٣٦٢	١.٨٤	٢.١٣	٢.١٥
هولسيم لبنان	٨,٧٤٧	٠.١٦	١٤٤,٧١٢	٠.٤٥	١٦.٥٠	١٦.٥٤
الإسمنت الأبيض لحامله	٧,١٠٠	٠.١٣	٢٢,٥٦٠	٠.٠٧	٣.١٥	٣.١٨
الإسمنت الأبيض إسمي	١,٠٠٠	٠.٠٢	٣,١٠٠	٠.٠١	٣.١٠	٣.١٠
صندوق بيروت التفضيلي	١٤٠	٠.٠٠	١٤,٣٠٨	٠.٠٤	١٠٢.٢٠	١٠٢.٢٠
المجموع	٥,٤٠٣,٢٥١	١٠٠	٣١,٨٩٠,٥٥٦	١٠٠	-	-

٩-٢ شهادات إيداع عالية

الكمية	إستحقاق	إقفال شباط ٢٠١٢		إقفال آذار ٢٠١٢	
		سعر	فائدة	سعر	فائدة
بنك البحر المتوسط (٧ سنوات)	١٤/١٢/٢٠١٢	١٠٢.٩٧	٣.٦٩%	١٠٣.٠٠	٣.١٩%
مصرف لبنان (١٠ سنوات)	٢٥/٠٤/٢٠١٥	١١٧.٧١	٣.٩٤%	١١٧.٧٦	٣.٧٩%

٣-٩ سندات دين المصارف بالعملات الأجنبية

إقفال آذار ٢٠١٢			إقفال شباط ٢٠١٢			إستحقاق	الكمية	Eurobonds
هامش	فائدة %	سعر	هامش	فائدة %	سعر			
٦٩٣	٦.٩٣	١٠٣.٥٠	٦٩٣	٦.٩٣	١٠٣.٥٠	٠١/٠٧/٢٠١٢	١٠٠ مليون \$	Subordinated Notes (سنوات ١٠) Byblos Bank

٤-٩ أدوات مالية مختلفة

% التغيير	معدل السعر	إقفال آذار ٢٠١٢	معدل السعر	إقفال شباط ٢٠١٢	
-٢.٠٩	١٤.٠٨	١٤.٠١ - ١٤.١٥ \$	١٤.٣٨	١٤.٢٥ - ١٤.٥٠ \$	GDR (سوليدير)
٢.٤٣	٨.٠٠	٧.٩٥ - ٨.٠٥ \$	٧.٨١	٧.٧٨ - ٧.٨٤ \$	GDR (لبنان والمهجر)
٥.٣٥	٦.٦٩	٦.٦٥ - ٦.٧٢ \$	٦.٣٥	٦.٢٢ - ٦.٤٩ \$	GDR (عوده - سردار)
-٢.٩٤	٨٢.٥٠	٨٠.٠٠ - ٨٥.٠٠ \$	٨٥.٠٠	... - ٨٥.٠٠ \$	GDR (بيبلوس)



مصرف لبنان