



BANQUE DU LIBAN

Département des Statistiques et des Recherches Économiques

BULLETIN MENSUEL

Mars 2012

Numéro 214

SYNTHÈSE

(Les pourcentages représentent les variations annuelles, sauf mention contraire)

L'indicateur synthétique de la Banque du Liban a atteint 264,8 en mars 2012, contre 263,9 le mois précédent et 252,9 en mars 2011. Au cours du mois, la balance des paiements a enregistré un excédent équivalent à 50,7 millions de dollars. Sur un an, le bilan consolidé des banques commerciales s'est accru de 9,2% et le taux de dollarisation des dépôts s'est inscrit à 65,4% fin mars. Sur les comptes en dollar, les taux créditeurs et débiteurs ont accusé un repli. Sur les comptes en livre libanaise, les taux créditeurs ont diminué, alors que les taux débiteurs ont légèrement augmenté.

- ▲ La **balance des paiements** a dégagé, en mars 2012, un excédent équivalent à 50,7 millions de dollars. Ceci s'est traduit par une hausse des avoirs extérieurs nets de la Banque du Liban et une baisse de ceux des banques et institutions financières pour un montant respectif de 246,9 millions et 196,2 millions de dollars. Au cours du premier trimestre de l'année, la balance des paiements a enregistré un déficit cumulé de 373,2 millions de dollars, comparé à un déficit cumulé de 399,2 millions de dollars pour la même période de 2011.
- ▲ Selon les chiffres publiés par le Ministère des finances, la **dette publique** totale nette a enregistré une hausse de 235 milliards de livres en mars 2012, atteignant 70 717 milliards de livres à la fin du mois. Cette évolution résulte d'une augmentation de la dette publique nette libellée en livre libanaise et d'une baisse de la dette publique libellée en devises. En effet, la dette en livre s'est accrue de 875 milliards de livres, totalisant 39 684 milliards fin mars, alors que la dette en devises s'est contractée de 424 millions de dollars, s'inscrivant à 20 586 millions. Fin mars 2012, la croissance annuelle de la dette publique totale nette, de la dette en livre libanaise et de la dette en devises a respectivement atteint 2,8%, 6,4% et 1,4%.
- ▲ Les **réserves brutes en devises de la Banque du Liban** ont atteint 33 587,2 millions de dollars fin mars 2012, suite à une augmentation annuelle de 7,8% ou 2 425,0 millions de dollars. La valeur totale des réserves extérieures, y compris l'or, s'est élevée à 48 921,6 millions de dollars. Sur le marché de Beyrouth, le **cours du dollar** s'est maintenu au taux moyen de 1 507,50 livres libanaises au cours du mois.
- ▲ Les **taux d'intérêt** ont augmenté en mars 2012 sur toutes les catégories de bons du Trésor. À la fin du mois, les taux se sont inscrits à 4,43% sur les bons à 3 mois (+50 points de base), 4,99% sur les bons à 6 mois (+49 points de base), 5,33% sur les bons à 12 mois (+52 points de base), 5,82% sur les bons à 24 mois (+48 points de base) et 6,48% sur les bons à 36 mois (+54 points de base). Sur la livre, les taux bancaires créditeurs ont fléchi (-1 point de base), s'inscrivant à 5,46%, alors que les taux débiteurs ont augmenté (+9 points de base), atteignant 7,16%. Sur le dollar, les taux débiteurs et créditeurs ont accusé un repli. Ainsi, le taux débiteur moyen pondéré et le taux créditeur moyen ont respectivement baissé de 7 et 4 points de base, s'inscrivant à 7,06% et 2,83%.
- ▲ En mars 2012, l'**agrégat M3** a atteint 149 158 milliards de livres, avec une croissance annuelle de 6,7%, contre 6,6% fin février 2012 et 6,5% fin janvier 2012. Les crédits bancaires au secteur privé sont restés le facteur principal de création monétaire. En ce qui concerne les composantes de la masse monétaire, les dépôts en livre ont enregistré une croissance annuelle accélérée de 7,8%, contre 6,6% en février et 5,3% en janvier. Par contre, la croissance annuelle de l'agrégat en devises M3-M2 s'est ralentie, s'inscrivant à 5,9% en mars, contre 6,7% en février et 7,3% en janvier.
- ▲ Le **bilan consolidé des banques commerciales** a atteint 218 176 milliards de livres fin mars 2012, enregistrant ainsi une hausse annuelle de 9,2%, contre 10,8% en février. Les dépôts du secteur privé, résident et non-résident, ainsi que les crédits au secteur privé, ont respectivement augmenté de 9,3% et 12,5%. Le **taux de dollarisation** des dépôts bancaires s'est inscrit à 65,4% fin mars, contre 65,6% fin février.
- ▲ Le déficit de la **balance commerciale** s'est creusé de 5,3% fin mars, totalisant 1 345,8 millions de dollars. En valeur, les importations et les exportations ont respectivement progressé de 5,6% et 6,6%, s'élevant à 1 722,6 millions et 376,8 millions de dollars.
- ▲ Les **livraisons de ciment**, indicateur de l'activité actuelle du secteur de la construction, se sont améliorées de 2,2%, alors que les surfaces couvertes par les **permis de construire**, indicateur de son activité potentielle, ont rétréci de 14,1% par rapport à mars 2011.
- ▲ Sur un an, la production d'**énergie électrique** a enregistré une hausse de 0,8% en mars 2012, atteignant 1 042,5 millions de kWh.
- ▲ A l'**Aéroport International de Beyrouth**, le trafic aérien et le nombre de passagers se sont respectivement renforcés de 4,6% et 24,5%. Les arrivées, les départs et les passages en transit ont respectivement progressé de 23,0%, 25,9% et 29,8%. Quant au volume du fret aérien, il s'est élargi de 6,4%.
- ▲ En mars 2012, le trafic maritime et le volume total du fret maritime au **Port de Beyrouth** sont restés stables.

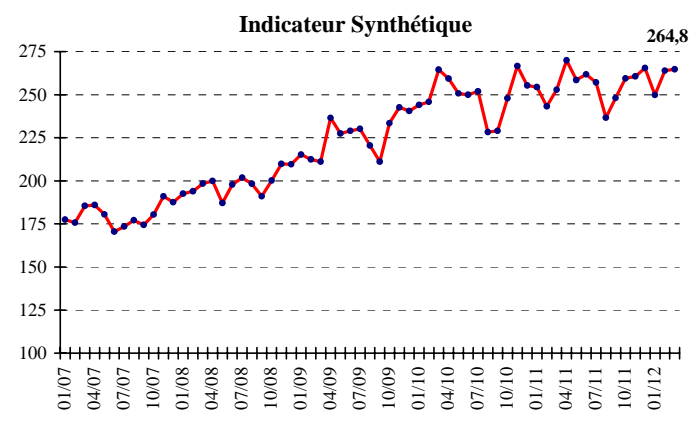
DIAGNOSTIC

L'INDICATEUR SYNTHETIQUE DE LA BDL

L'indicateur synthétique de la Banque du Liban a atteint 264,8 en mars 2012, contre 263,9 le mois précédent et 252,9 en mars 2011, enregistrant ainsi une hausse annuelle de 4,7%.

▲ **Indicateur Synthétique** (Moyenne 1993=100)

	Indice	Changement Mensuel (%)	Changement Annuel (%)
Mars-2011	252,9	4,0	-4,4
Avril-2011	269,9	6,7	4,1
Mai-2011	258,5	-4,2	3,1
Juin-2011	261,8	1,3	4,8
Juil-2011	257,1	-1,8	2,1
Août-2011	236,7	-7,9	3,7
Sep-2011	248,1	4,8	8,3
Oct-2011	259,5	4,6	4,6
Nov-2011	260,6	0,4	-2,3
Déc-2011	265,5	1,9	3,9
Jan-2012	249,8	-5,9	-1,8
Fév-2012	263,9	5,6	8,5
Mars-2012	264,8	0,3	4,7



COMPENSATION DES CHÈQUES

La valeur totale des chèques compensés a diminué de 1,1% en mars 2012. La valeur des chèques libellés en livre libanaise a diminué de 8,4%, alors que celle des chèques en devises a augmenté de 0,9%. La part des chèques compensés libellés en devises a atteint 80,3% du total des chèques, soit une hausse de 2,0%.

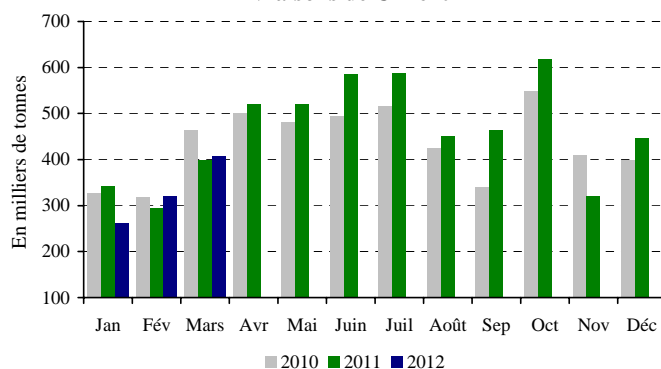
Sur un an, la valeur des chèques rejetés a enregistré une hausse de 28,3%, représentant 2,4% de la valeur totale des chèques fin mars 2012.

SECTEUR RÉEL

LA CONSTRUCTION ET L'IMMOBILIER

Les livraisons de ciment, indicateur de l'activité actuelle du secteur de la construction, se sont améliorées de 2,2%, alors que les surfaces couvertes par les permis de construire, indicateur de son activité potentielle, ont rétréci de 14,1% par rapport à mars 2011.

Livraisons de Ciment



Source: Sociétés de Ciment

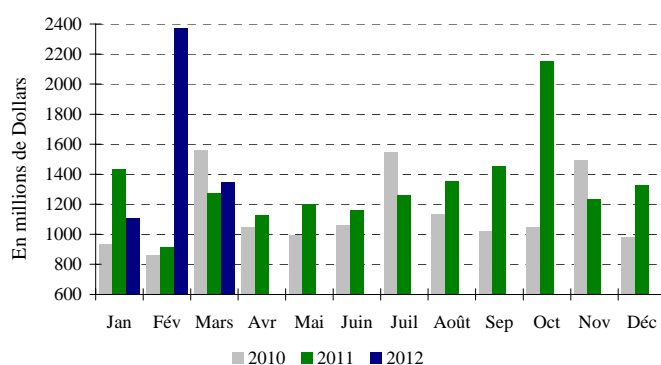
Les taxes foncières perçues au cours du mois de mars ont reculé de 11,1%, s'inscrivant à 79,7 milliards de livres.

LE COMMERCE EXTERIEUR

Le déficit de la balance commerciale s'est creusé de 5,3% fin mars, totalisant 1 345,8 millions de dollars. En valeur, les importations et les exportations ont respectivement progressé de 5,6% et 6,6%, s'élevant à 1 722,6 millions et 376,8 millions de dollars.

Les recettes douanières perçues au cours du mois ont augmenté de 0,9%, totalisant 193,0 milliards de livres.

Déficit Commercial



Source: Conseil Supérieur des Douanes

Au cours du premier trimestre de l'année, les importations libanaises des principaux pays d'origine se sont réparties comme suit: les Etats Unis 20,5%, l'Italie 7,3%, la France 6,8%, la Chine 6,4% et le Koweït 5,1%. En mars 2012, ces importations se sont réparties de la manière suivante:

▲ **Importations par pays d'origine** (millions de dollars)

	Mars 2011	% du total	Mars 2012	% du total
France	135,3	8,3	168,3	9,8
Italie	207,5	12,7	155,4	9,0
Pays-bas	21,7	1,3	121,9	7,1
Chine	118,8	7,3	117,8	6,8
Allemagne	118,5	7,3	95,0	5,5
Autres pays	1 029,5	63,1	1 064,1	61,8
Total importations	1 631,3	100	1 722,6	100

◆ **Principaux Indicateurs** (Toutes les variations en % sont comparées à la même période de l'année précédente)

	Déc-2010	Moy-2010	Mars-2011	Déc-2011	Moy-2011	Févr-2012	Mars-2012
Chèques compensés en L.L. ¹							
(en millions de L.L.)	1 925 527	1 697 842	1 960 900	2 064 573	1 790 140	1 735 948	1 796 280
Variation en %	20,41	21,54	9,58	7,22	5,44	-1,75	-8,40
Chèques compensés en devises ^{1**}							
(en millions de \$)	4 364	4 492	4 800	5 091	4 821	4 271	4 843
Variation en %	-8,17	19,04	-9,41	16,65	7,33	4,27	0,89
Total chèques compensés ^{**}							
(en millions de L.L.)	8 504 888	8 468 877	9 197 235	9 739 621	9 057 553	8 174 748	9 096 805
Demandes d'information à la Centrale des Risques ¹							
Total	11 709	15 731	19 641	14 997	17 519	22 213	24 506
Variation en %	-13,56	5,30	-0,07	28,08	11,36	38,30	24,77
Permis de construire ^{2**}							
(en mètres carrés)	1 931 289	1 467 334	1 615 122	1 704 912	1 372 064	1 245 550	1 387 859
Variation en %	-34,06	22,79	-19,56	-11,72	-6,49	5,37	-14,07
Livraisons de ciment ^{3**}							
(en tonnes)	399 621	435 552	399 488	445 835	462 481	320 681	408 430
Variation en %	25,24	6,72	-14,05	11,56	6,18	9,06	2,24
Taxes foncières perçues ⁴							
(en millions de L.L.)	104 269	77 000	89 723	112 369	75 773	69 645	79 744
Variation en %	-0,56	38,76	9,78	7,77	-1,59	30,54	-11,12
Importations ^{5**}							
(en millions de L.L.)	2 217 414	2 257 455	2 459 962	2 510 637	2 533 221	4 221 100	2 597 669
Variation en %	6,55	10,60	-15,66	13,22	12,22	129,91	5,60
Exportations ^{5**}							
(en millions de L.L.)	521 273	492 688	533 183	509 227	536 026	647 282	568 247
Variation en %	-4,99	12,52	4,40	-2,31	8,80	41,09	6,58
Déficit Commercial ^{**}	1 696 140	1 764 767	1 926 779	2 001 410	1 997 195	3 573 817	2 029 422
Variation en %	10,68	10,08	-19,92	18,00	13,17	159,49	5,33
Recettes douanières ^{5*}							
(en millions de L.L.)	226 293	237 210	191 271	189 667	190 018	176 330	192 976
Variation en %	-3,44	2,96	-26,69	-16,19	-19,89	7,76	0,89
Production d'électricité (réseau EDL) ⁶							
(en millions de kWh)	998	1 038	1 035	916	1 033	960	1 042
Variation en %	-0,20	4,54	-0,34	-8,25	-0,50	1,78	0,77
Importations de dérivés pétroliers ^{7***}							
(en tonnes métriques)	520 625	458 265	619 153	519 410	489 466	579 678	611 356
Variation en %	54,11	5,61	61,37	-0,23	6,81	68,72	-1,26
Marchandises au Port de Beyrouth ^{8**}							
Total	531 865	539 300	593 325	593 439	568 776	507 208	593 959
Variation en %	-6,78	-0,35	-2,37	11,58	5,47	17,17	0,11
Arrivée (tonnes)	451 778	458 731	499 162	511 776	489 914	444 168	505 124
Départ (tonnes)	70 887	68 340	65 369	73 001	66 507	56 053	68 710
Transit/zone franche (tonnes)	9 200	12 228	28 794	8 662	12 355	6 987	20 125
Passagers (AIB) ⁹							
Total	423 624	462 729	347 793	445 968	471 179	379 090	432 817
Variation en %	-1,63	11,38	-4,51	5,27	1,83	23,40	24,45
Arrivée	233 562	229 956	181 467	247 811	234 602	188 642	223 254
Variation en %	1,18	10,72	-3,27	6,10	2,02	23,53	23,03
Départ	186 592	229 413	162 557	193 272	231 734	185 610	204 670
Variation en %	-5,24	11,88	-6,41	3,58	1,01	25,73	25,91
Transit	3 470	3 359	3 769	4 885	4 843	4 838	4 893
Variation en %	18,96	23,89	28,50	40,78	44,16	-29,78	29,82

* A partir de juillet 1995, la valeur du dollar douanier (800 L.L.) a été remplacée par le cours officiel du dollar. ** Chiffres mis à jour par le secteur privé. *** A dater début Janvier 1997, les données préliminaires sont mises à jour pour inclure les secteurs public et privé.

Sources: ¹BDL. ²Ordre des Ingénieurs de Beyrouth et Tripoli. ³Sociétés de Ciment. ⁴Ministère des Finances. ⁵Conseil Supérieur de Douanes. ⁶EDL. ⁷Direction Générale du Pétrole. ⁸Port de Beyrouth. ⁹Aéroport International de Beyrouth.

Au cours du premier trimestre de l'année, les exportations libanaises vers les principaux pays de destination se sont réparties comme suit: l'Afrique du Sud 21,0%, la Suisse 16,7%, les Emirats Arabes Unis 7,8%, l'Arabie Saoudite 7,4% et la Syrie 4,8%.

En mars 2012, elles se sont réparties de la manière suivante:

▲ **Exportations par pays de destination** (millions de dollars)

	Mars 2011	% du total	Mars 2012	% du total
Afrique du Sud	48,0	13,6	71,4	19,0
Emirats Arabes Unis	32,6	9,2	38,4	10,2
Arabie Saoudite	24,4	6,9	35,8	9,5
Suisse	40,5	11,5	29,8	7,9
Syrie	20,8	5,9	22,1	5,9
Autres pays	187,2	52,9	179,4	47,6
Total exportations	353,6	100	376,8	100

▲ **Importations** (millions de dollars)

Sections	Jan Mars 2011	% du total	Jan Mars 2012	% du total
Produits alimentaires	792,9	17,3	787,2	13,2
Textiles	169,6	3,7	187,4	3,1
Peaux, cuirs et plastiques artificielles	17,8	0,4	19,4	0,3
Bois et ouvrage en bois	51,1	1,1	53,0	0,9
Produits chimiques/pharmaceutiques	452,7	9,9	448,8	7,5
Papiers et ouvrages en papier	111,9	2,4	80,1	1,3
Produits en pierre, plâtre, ciment	84,5	1,8	89,9	1,5
Métaux et produits dérivés	1 441,7	31,5	2 659,9	44,5
Machines et matériel électrique	862,0	18,8	873,1	14,6
Produits de la bijouterie	323,5	7,1	456,4	7,6
Autres	270,3	5,9	320,2	5,4
Total	4 578,1	100	5 975,6	100

▲ **Exportations** (millions de dollars)

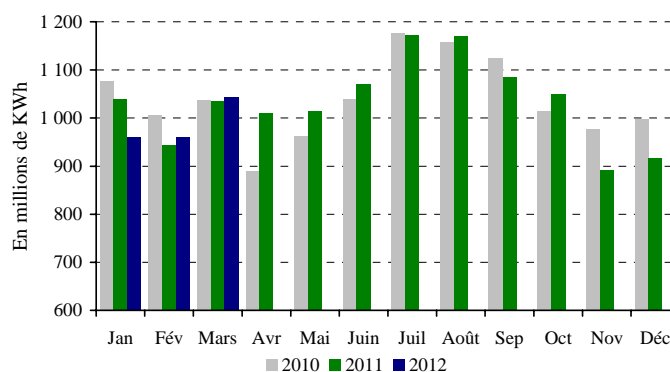
Sections	Jan Mars 2011	% du total	Jan Mars 2012	% du total
Produits alimentaires	131,7	13,8	142,7	12,4
Textiles	29,0	3,0	27,5	2,4
Peaux, cuirs et plastiques artificielles	2,4	0,2	3,7	0,3
Bois et ouvrage en bois	4,4	0,5	4,2	0,4
Produits chimiques/pharmaceutiques	68,9	7,2	63,8	5,5
Papiers et ouvrages en papier	49,6	5,2	36,4	3,2
Produits en pierre, plâtre, ciment	8,6	0,9	10,0	0,9
Métaux et produits dérivés	161,9	17,0	132,3	11,5
Machines et matériel électrique	143,8	15,1	130,5	11,3
Produits de la bijouterie	291,2	30,5	540,6	46,9
Autres	63,3	6,6	62,0	5,4
Total	954,8	100	1 153,7	100

Source: Conseil Supérieur de Douanes

L'ENERGIE

Sur un an, la production d'énergie électrique a enregistré une légère hausse de 0,8% en mars 2012, atteignant 1 042,5 millions de kWh.

Production Mensuelle d'Electricité (Réseau EDL)



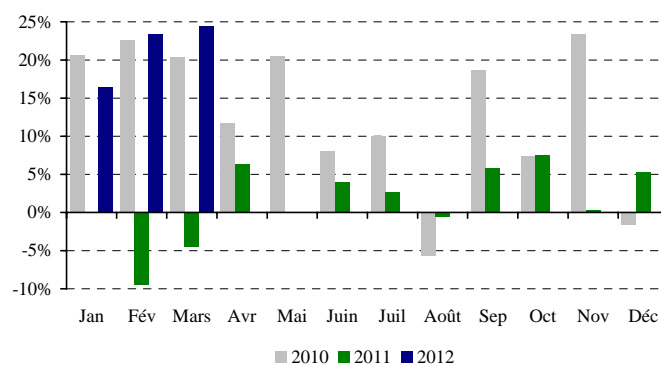
Source: Electricité du Liban

LE TRANSPORT

A l'Aéroport International de Beyrouth, le trafic aérien et le nombre de passagers se sont respectivement renforcés de 4,6% et 24,5%. Les arrivées, les départs et les passages en transit ont respectivement progressé de 23,0%, 25,9% et 29,8%.

Quant au volume du fret aérien, il s'est élargi de 6,4%, les marchandises débarquées et embarquées ayant respectivement augmenté de 4,7% et 9,4%.

Variation Annuelle du Flux de Passagers



Source: Aéroport International de Beyrouth

Le trafic maritime et le volume total du fret maritime au Port de Beyrouth n'ont pas enregistré de changement en mars 2012. En effet, les marchandises débarquées et embarquées ont respectivement augmenté de 1,2% et 5,1%, alors que les marchandises en transit ont diminué de 30,1%.

SECTEUR MONÉTAIRE

LES AVOIRS EXTERIEURS NETS DU SYSTEME BANCAIRE

La balance des paiements a dégagé, en mars 2012, un excédent équivalent à 50,7 millions de dollars. Ceci s'est traduit par une hausse des avoirs extérieurs nets de la Banque du Liban et une baisse de ceux des banques et institutions financières pour un montant respectif de

246,9 millions et 196,2 millions de dollars. Au cours du premier trimestre de l'année, la balance des paiements a enregistré un déficit cumulé de 373,2 millions de dollars, comparé à un déficit cumulé de 399,2 millions de dollars pour la même période de 2011.

LES RESERVES OFFICIELLES EN DEVISES

Les réserves brutes en devises de la Banque du Liban ont atteint 33 587,2 millions de dollars fin mars 2012, suite à une augmentation annuelle de 7,8% ou 2 425,0 millions de dollars. La valeur totale des réserves extérieures, y compris l'or, s'est élevée à 48 921,6 millions de dollars. Sur le marché de Beyrouth, le cours du dollar s'est maintenu au taux moyen de 1 507,50 livres libanaises au cours du mois.

LES TAUX D'INTERET

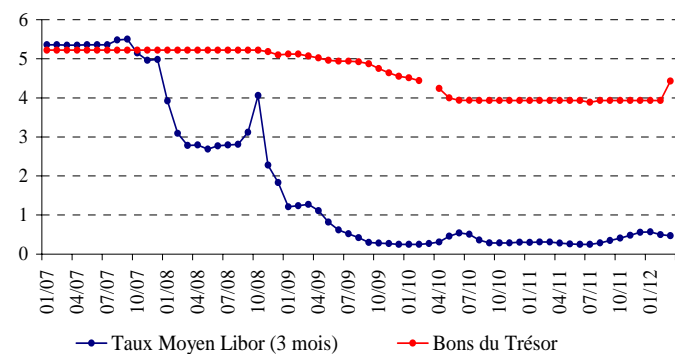
Les taux d'intérêt ont augmenté en mars 2012 sur toutes les catégories de bons du Trésor. À la fin du mois, les taux se sont inscrits à 4,43% sur les bons à 3 mois (+50 points de base), 4,99% sur les bons à 6 mois (+49 points de base), 5,33% sur les bons à 12 mois (+52 points de base), 5,82% sur les bons à 24 mois (+48 points de base) et 6,48% sur les bons à 36 mois (+54 points de base).

Sur la livre, les taux bancaires créditeurs ont fléchi (-1 point de base), s'inscrivant à 5,46%, alors que les taux débiteurs ont augmenté (+9 points de base), atteignant 7,16%.

Sur le dollar, les taux débiteurs et créditeurs ont accusé un repli. Ainsi, le taux débiteur moyen pondéré et le taux créditeur moyen ont respectivement baissé de 7 et 4 points de base, s'inscrivant à 7,06% et 2,83%.

En conséquence, l'écart d'intérêt débiteur sur la livre et le dollar s'est élargi, passant de (-0,06) point en février 2012 à 10 points en mars 2012. De même, l'écart d'intérêt créditeur sur la livre et le dollar est passé au cours de la même période de 2,60 points à 2,63 points.

Ecart d'Intérêt entre les Bons du Trésor à 3 mois et le Libor



La moyenne du taux Libor à 3 mois s'est inscrite à 0,47% en mars 2012, contre 0,50% en février 2012 et 0,57% en janvier 2012.

Au cours du mois, les taux sur les certificats de dépôt à 45 et 60 jours émis par la Banque du Liban sont restés inchangés, se stabilisant respectivement à 3,57% et 3,85%.

D'autre part, les taux d'escompte et de prise en pension ont été maintenus par la banque centrale à 10,00%, taux en vigueur depuis décembre 2009.

LA MASSE MONETAIRE

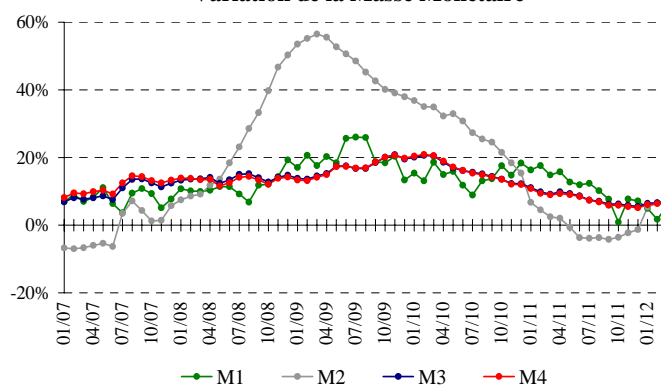
En mars 2012, l'agrégat M3 a atteint 149 158 milliards de livres, avec une croissance annuelle de 6,7%, contre 6,6% fin février 2012 et 6,5% fin janvier 2012. Les crédits bancaires au secteur privé sont restés le facteur principal de création monétaire.

En ce qui concerne les composantes de la masse monétaire, les dépôts en livre ont enregistré une croissance annuelle accélérée de 7,8%, contre 6,6% en février et 5,3% en janvier. Par contre, la croissance annuelle de l'agrégat en devises M3-M2 s'est ralentie, s'inscrivant à 5,9% en mars, contre 6,7% en février et 7,3% en janvier.

▲ Variations de la Masse Monétaire sur un an (en %)

	M1	M2	M3	M4
Mars 2011	14,82	2,52	9,17	8,94
Avril 2011	15,74	2,06	9,85	9,32
Mai 2011	12,72	-0,58	9,37	9,05
Juin 2011	11,96	-3,70	8,64	8,49
Juillet 2011	12,39	-3,90	7,44	7,36
Août 2011	10,18	-3,70	7,09	6,89
Septembre 2011	7,70	-4,17	6,19	5,88
Octobre 2011	0,86	-3,60	6,28	5,86
Novembre 2011	7,76	-2,26	5,85	5,53
Décembre 2011	7,16	-1,28	5,52	5,14
Janvier 2012	4,96	5,31	6,46	6,06
Février 2012	1,75	6,56	6,65	6,35
Mars 2012	5,74	7,80	6,67	6,32

Variation de la Masse Monétaire



LA DETTE PUBLIQUE

Selon les chiffres publiés par le Ministère des finances, la dette publique totale nette a enregistré une hausse de 235 milliards de livres en mars 2012, atteignant 70 717 milliards de livres à la fin du mois.

Cette évolution résulte d'une augmentation de la dette publique nette libellée en livre libanaise et d'une baisse de la dette publique libellée en devises. En effet, la dette en livre s'est accrue de 875 milliards de livres, totalisant

39 684 milliards fin mars, alors que la dette en devises s'est contractée de 424 millions de dollars, s'inscrivant à 20 586 millions.

Fin mars 2012, la croissance annuelle de la dette publique totale nette, de la dette en livre libanaise et de la dette en devises a respectivement atteint 2,8%, 6,4% et 1,4%.

▲ **Bons du Trésor par catégorie** (en % du total)

	3 mois	6 mois	12 mois	24 mois et plus
Mars 2011	0,21	3,63	3,64	92,52
Avril 2011	0,20	0,90	3,33	95,57
Mai 2011	0,26	0,98	3,26	95,50
Juin 2011	0,33	1,53	3,32	94,82
Juillet 2011	0,31	2,26	3,57	93,87
Août 2011	0,47	3,06	3,65	92,82
Septembre 2011	0,63	3,22	3,66	92,49
Octobre 2011	0,61	3,77	3,63	91,98
Novembre 2011	0,45	3,67	3,01	92,86
Décembre 2011	0,26	3,20	1,81	94,74
Janvier 2012	0,52	2,89	1,89	94,70
Février 2012	0,49	2,38	1,98	95,14
Mars 2012	0,67	2,02	2,28	95,03

L'ACTIVITÉ BANCAIRE

LE BILAN CONSOLIDÉ DES BANQUES

Le bilan consolidé des banques commerciales a atteint 218 176 milliards de livres fin mars 2012, enregistrant ainsi une hausse mensuelle de 0,43%, contre 0,88% en février ; sur un an, il s'est accru de 9,24%.

LE VOLUME DES CREDITS

a- Les banques commerciales

Au cours du mois, les crédits octroyés par les banques commerciales au secteur privé, résident et non résident, ont augmenté de 1,35% en mars 2012, après une baisse de 0,14% en février 2012. Sur un an, ils ont augmenté de 12,52%, atteignant 61 803 milliards de livres fin mars 2012. Ces crédits se sont répartis comme suit:

- Les crédits en livre libanaise se sont accrus de 1,57% en mars 2012, contre 0,83% en février 2012, s'élevant à 13 329 milliards de livres à la fin du mois. Sur un an, ils ont progressé de 22,91%, représentant 21,57% du total des crédits consentis, contre 19,75% en mars 2011.
- De même, les crédits en devises ont augmenté de 1,30% au cours du mois, après une contraction de 0,41% le mois précédent. En expansion annuelle de 9,97%, ils ont totalisé 32 144 millions de dollars fin mars 2012.

b- Les banques d'affaires

Les crédits octroyés par les banques d'affaires ont atteint 1 743 milliards de livres fin mars 2012, enregistrant une hausse mensuelle de 1,26%, après un recul de 0,88% en

février 2012. Sur un an, leur volume s'est élargi de 7,99%.

LE VOLUME DES DEPOTS

a- Les banques commerciales

Les dépôts du secteur privé, résident et non résident, auprès des banques commerciales, ont augmenté de 0,69% en mars 2012, contre 0,62% le mois précédent. Sur un an, ils se sont améliorés de 9,32%, s'élevant à 178 221 milliards de livres fin mars 2012. Ces dépôts se sont répartis comme suit:

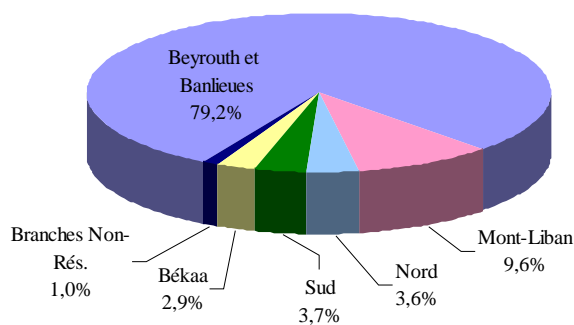
- Les dépôts en livre libanaise ont progressé de 1,42% en mars 2012, contre 1,37% en février 2012, atteignant 61 701 milliards fin mars. Sur un an, ils se sont accrus de 10,86%, représentant 34,62% du total des dépôts bancaires, contre 34,14% fin mars 2011.
- Les dépôts en devises se sont renforcés de 0,30% en mars 2012, contre 0,23% en février 2012. En augmentation annuelle de 8,52%, ils ont totalisé 77 268 millions de dollars fin mars 2012.

b- Les banques d'affaires

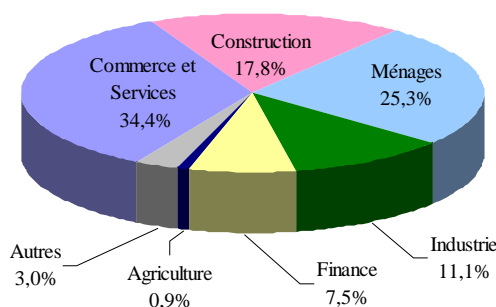
Au cours du mois, les dépôts du secteur privé auprès des banques d'affaires ont diminué de 0,55%, après une hausse de 0,04% en février 2012. Sur un an, le total des dépôts s'est contracté de 19,24%, passant de 4 765 milliards de livres fin mars 2011 à 3 848 milliards fin mars 2012.

LA DISTRIBUTION DES CREDITS

Distribution des Crédits par Région



Distribution des Crédits par Secteur



LE RATIO CREDITS - DEPOTS

Fin mars 2012, le total des crédits a atteint 34,68% du total des dépôts, contre 33,69% fin mars 2011.

Ces crédits se sont répartis de la manière suivante:

- Ratio crédits-dépôts en livre: 21,60%, contre 19,49%.
- Ratio crédits-dépôts en devises: 41,60%, contre 41,05%.

LES FONDS PROPRES

En mars 2012, les fonds propres du secteur bancaire ont augmenté de 1,60%, contre 0,40% en février 2012. Sur un an, ils ont progressé de 15,39%, s'élevant à 16 550 milliards de livres fin mars 2012.

Le ratio fonds propres/actif total des banques commerciales a augmenté en mars 2012, atteignant 7,59% à la fin du mois, contre 7,50% en février 2012 et 7,18 % en mars 2011.

Le ratio fonds propres/total des dépôts a enregistré une hausse, s'élevant à 9,29% fin mars 2012, contre 9,20% en février 2012 et 8,80% en mars 2011.

De même, le ratio fonds propres/total des crédits est passé à 26,78% à la fin du mois, contre 26,71% en février 2012 et 26,11% en mars 2011.

LES TAUX DE DOLLARISATION

Le taux de dollarisation des dépôts bancaires a régressé, s'inscrivant à 65,38% fin mars 2012, contre 65,63% fin février 2012 et 65,86% fin mars 2011.

De même, le taux de dollarisation des crédits bancaires a reculé, s'inscrivant à 78,43% fin mars 2012, contre 78,48% fin février 2012 et 80,25% fin mars 2011.

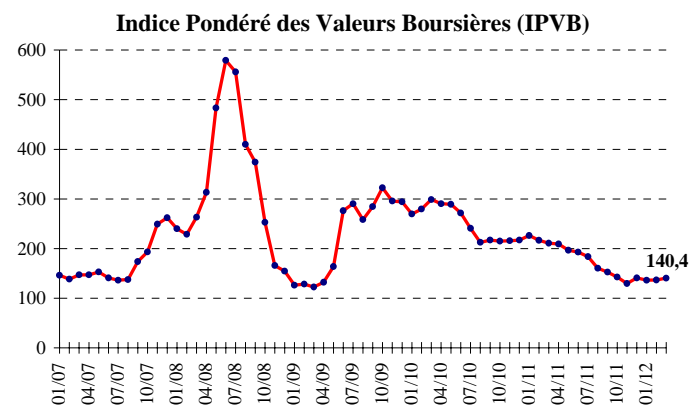
MARCHÉS FINANCIERS

En mars 2012, l'indice pondéré des valeurs boursières de la BDL a affiché une amélioration de 2,87%, clôturant le mois à 140,44 points, contre 136,52 points le mois précédent. De même, les actions échangées ont augmenté en volume et en valeur.

Au cours du mois, plusieurs émissions de certificats de dépôt internes et externes ont été lancées ou sont parvenues à échéance.

▲ *Indice pondéré des valeurs boursières (Jan 1996=100)*

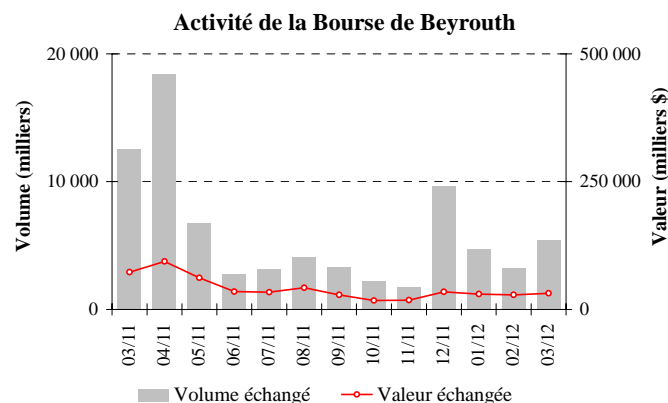
Mars 2011	210,68
Avril 2011	209,34
Mai 2011	196,69
Juin 2011	192,88
Juillet 2011	183,73
Août 2011	160,22
Septembre 2011	152,59
Octobre 2011	142,64
Novembre 2011	129,40
Décembre 2011	140,78
Janvier 2012	136,34
Février 2012	136,52
Mars 2012	140,44



LA BOURSE DE BEYROUTH

▲ *Bourse de Beyrouth*

Date	Actions échangées		Capitalisation du marché (milliards de dollars)
	Volume (millions)	Valeur (millions de dollars)	
Mars-2011	12,56	72,87	12,98
Avril-2011	18,45	94,09	12,80
Mai-2011	6,67	62,01	12,58
Juin-2011	2,80	34,88	12,24
Juillet-2011	3,19	33,65	12,16
Août-2011	4,13	42,51	11,99
Sep-2011	3,30	28,43	11,56
Oct-2011	2,25	17,47	11,35
Nov-2011	1,75	18,19	11,16
Déc-2011	9,69	34,34	11,19
Jan-2012	4,70	30,08	11,20
Fév-2012	3,29	28,73	11,48
Mars-2012	5,40	31,89	11,74

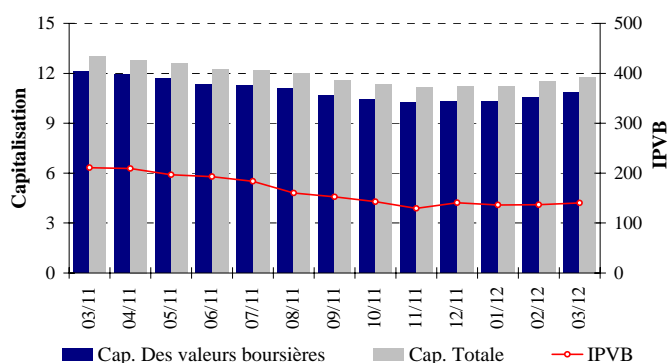


Le volume des actions échangées en mars 2012 a augmenté de 64,33%, atteignant 5,403 millions d'actions, contre 3,288 millions le mois précédent. De même, la valeur des actions échangées s'est améliorée de 10,99%, totalisant 31,891 millions de dollars en mars 2012, contre 28,733 millions de dollars en février 2012. En ce qui concerne les actions échangées au cours du mois, les récépissés de dépôt globaux ou GDRs émis par

la Banque Audi-Saradar se sont placés en tête avec 38,22% du volume total des actions et 42,10% de leur valeur marchande.

En mars comme en février 2012, aucune transaction n'a été effectuée sur les euro-obligations du Trésor cotées en bourse.

IPVB et Capitalisation de la Bourse de Beyrouth



La capitalisation de l'ensemble des actions des sociétés membres de la Bourse de Beyrouth a enregistré une hausse mensuelle de 2,24%, atteignant 11,738 milliards de dollars en mars 2012, contre 11,481 milliards en février 2012.

De même, la valeur marchande des actions cotées a augmenté de 2,49%, passant de 10,574 milliards de dollars en février 2012 à 10,838 milliards de dollars en mars 2012.

LES ACTIONS PRIVILEGIEES

Emetteur	Type	Prix	Volume (milliers)	Valeur (millions de \$)
Bank of Beirut	Actions privilégiées "D"	25 \$	4 000	100
	Actions privilégiées "E"	25 \$	2 400	60
	Actions privilégiées "H"	25 \$	5 400	135
Banque BEMO	Actions privilégiées	100 \$	200	20
Banque BLOM	Actions privilégiées 2011	10 \$	20 000	200
Banque Audi-Saradar	Actions privilégiées "D"	10 \$	12 500	125
	Actions privilégiées "E"	100 \$	1 250	125
Banque BLC	Actions privilégiées "A"	100 \$	400	40
	Actions privilégiées "B"	100 \$	550	55
Banque Byblos	Actions privilégiées 2008	100 \$	2 000	200
	Actions privilégiées 2009	96 \$	2 000	192

LES GDRs

En mars 2012, les cours des GDRs émis par la Banque Audi-Saradar et la Banque BLOM se sont respectivement améliorés de 5,35% et 2,43%, les premiers variant entre 6,22 et 6,72 dollars, et les derniers entre 7,78 et 8,05 dollars. Par contre, les cours des GDRs émis par la Banque Byblos et Solidere ont accusé un repli respectif de 2,94% et 2,09%, les premiers variant

entre 80,00 et 85,00 dollars, et les derniers entre 14,01 et 14,50 dollars.

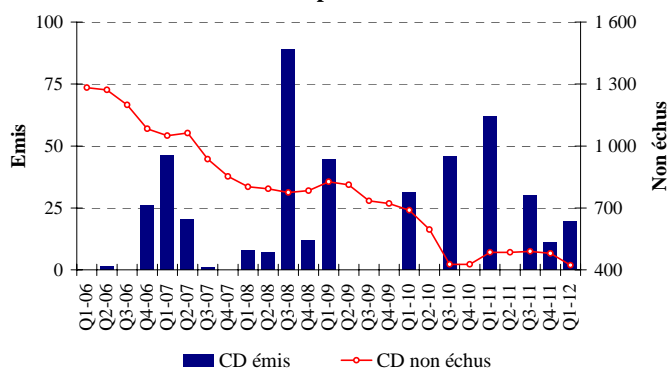
LES CERTIFICATS DE DEPOT

Le 16 mars 2012, deux émissions de certificats de dépôt internes ont été lancées: la première par la Bank of Beirut, pour un montant de 8,1 millions de dollars et à un intérêt de 4% payable chaque 6 mois sur une période de deux ans; la deuxième par la Bank of Beirut Invest S.A.L., pour un montant de 11,3 millions de dollars et à un intérêt de 4,15% payable semestriellement sur une période de deux ans.

En contrepartie, deux émissions par la Bank of Beirut sont parvenues à échéance: la première le 15 mars 2012, pour un montant de 45,85 millions de dollars et la deuxième le 16 mars 2012 pour un montant de 31,4 millions de dollars.

Par conséquent, la valeur totale des certificats non échus (sur les marchés interne et externe) a diminué de 12,05%, s'inscrivant à 422,45 millions de dollars (dont 122,45 millions sur le marché interne).

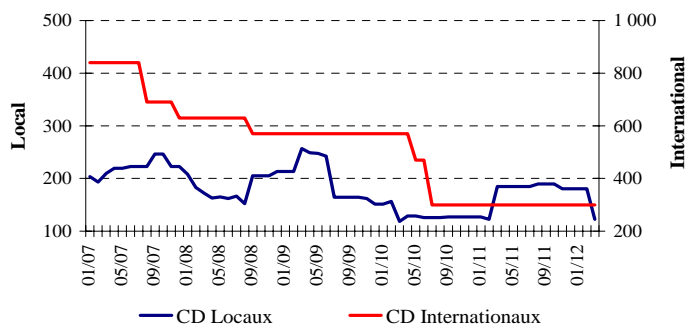
Certificats de Dépôt émis et non échus



▲ Certificats de Dépôt (millions de dollars)

	Emis	Non Echus			Nombre de Banques
		Marché Interne	Marché Externe	Total	
Février 12	-	180,3	300	480,3	5
Mars 12	19,4	122,5	300	422,5	5

Emission des Certificats de Dépôt sur le marché local et international

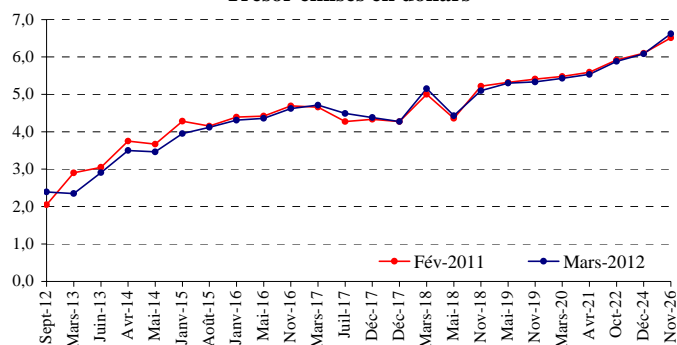


LES OBLIGATIONS DU TRESOR EN DEVICES

Le 19 mars 2012, une émission d'obligations du Trésor libanais en dollar est arrivée à échéance pour un montant de 117,2 millions de dollars.

Ainsi, la valeur totale des euro-obligations du Trésor libanais a régressé, s'inscrivant à 19,458 milliards de dollars fin mars 2012, contre 19,580 milliards de dollars fin février 2012.

La courbe des rendements des Obligations du Trésor émises en dollars



LES OBLIGATIONS EN DEVICES DES BANQUES COMMERCIALES

Au cours du mois, les cours des obligations non privilégiées émises par la Banque Byblos sont restés inchangés.

Le 15 mars 2012, le Crédit Financier S.A.L a lancé deux émissions obligataires en dollar: la première pour un montant de 464 000 dollars et à un intérêt de 5% payable mensuellement sur une période d'un an; la deuxième pour un montant de 642 000 dollars et à un intérêt de 5,5% payable mensuellement sur une période de deux ans.

A la même date, deux autres émissions obligataires en livre libanaise ont été lancées: la première pour un montant de 1,786 milliard de livres et à un intérêt de 6,75% payable mensuellement sur une période d'un an; la deuxième pour un montant de 214 millions de livres et à un intérêt de 7% payable mensuellement sur une période de deux ans.

En contrepartie, deux émissions par le Crédit Financier S.A.L sont parvenues à échéance: la première pour un montant de 755 millions de livres libanaises et la deuxième pour un montant de 931 000 dollars.

Ainsi, la valeur des obligations émises sur le marché interne par des institutions financières est passée de 16,192 millions de dollars fin février 2012 à 17,193 millions de dollars fin mars 2012.

Obligations du Trésor émises en devises

	Echéance	Clôture de Février 2012			Clôture de Mars 2012		
		Prix	Rendement	Ecart	Prix	Rendement	Ecart
6 ans (535,639 millions d'euros)	12/04/2012	100,52	0,81	0	100,11	0,80	0
5 ans (200 millions de dollars)	20/07/2012	115,83	-33,07	0	99,80	4,39	434
8 ans (600 millions de dollars)	07/09/2012	102,85	2,05	191	102,25	2,39	225
5 ans (875 millions de dollars)	12/03/2013	106,21	2,90	274	106,25	2,35	218
8 ans (650 millions de dollars)	20/06/2013	107,00	3,05	289	106,75	2,91	273
5 ans (18,483 millions de dollars) <i>BT Spéciaux</i>	25/03/2014	-	-	-	-	-	-
8 ans (676,902 millions de dollars)	14/04/2014	107,28	3,75	345	107,51	3,50	317
6 ans (881,612 millions de dollars)	02/05/2014	110,95	3,67	338	111,02	3,46	312
5 ans (250 millions de dollars)	15/01/2015	104,25	4,28	387	105,02	3,95	346
5 ans (15,985 millions de dollars) <i>BT Spéciaux</i>	22/04/2015	-	-	-	-	-	-
5 ans (6,930 millions de dollars) <i>BT Spéciaux</i>	15/07/2015	-	-	-	-	-	-
7 ans (500 millions de dollars)	06/08/2015	113,72	4,15	374	113,51	4,12	363
5 ans (8,098 millions de dollars) <i>BT Spéciaux</i>	30/11/2015	-	-	-	-	-	-
15 ans (750 millions de dollars)	19/01/2016	114,50	4,39	398	114,50	4,31	381
15 ans (400 millions de dollars)	11/05/2016	127,25	4,42	357	127,00	4,36	335
5 ans (500 millions de dollars)	02/11/2016	100,24	4,69	385	100,53	4,62	362
8 ans (1 500 millions de dollars)	20/03/2017	119,29	4,66	382	118,80	4,71	370
10 ans (300 millions de dollars)	20/07/2017	98,34	4,27	342	97,71	4,49	348
7 ans (1 500 000 millions de livres libanaises)	18/12/2017	106,75	6,48	-	106,67	6,48	-
15 ans (950 millions de dollars)	27/12/2017	101,87	4,33	348	101,67	4,38	338
15 ans (2 007,511 millions de dollars)	31/12/2017	99,25	4,27	342	99,27	4,27	326
15 ans (700 millions de dollars)	05/03/2018	100,02	5,00	364	99,26	5,15	414
15 ans (200 millions de dollars)	27/05/2018	101,85	4,36	300	101,63	4,43	287
8 ans (500 millions de dollars)	12/11/2018	99,61	5,22	386	100,28	5,10	355
7 ans (445 millions d'euros)	28/11/2018	100,01	5,34	413	99,95	5,35	413
8 ans (650 millions de dollars)	20/05/2019	104,02	5,32	396	104,08	5,30	375
7 ans (500 millions de dollars)	28/11/2019	100,25	5,41	405	100,75	5,33	376
10 ans (1 200 millions de dollars)	09/03/2020	105,75	5,48	412	106,03	5,43	388
15 ans (2 092,469 millions de dollars)	12/04/2021	118,73	5,59	365	119,09	5,53	338
12 ans (1 540 millions de dollars)	04/10/2022	101,40	5,92	397	101,74	5,88	373
15 ans (250 millions de dollars)	03/12/2024	107,87	6,10	416	108,07	6,08	393
15 ans (375 millions de dollars)	27/11/2026	100,81	6,51	457	99,83	6,62	447

1. SITUATION MONETAIRE

(en fin de période et en milliards de livres libanaises)

	Déc 2010	Fév 2011	Mars 2011	Déc 2011	Fév 2012	Mars 2012
Circulation Fiduciaire	2 712,9	2 519,4	2 591,8	2 891,0	2 614,0	2 670,3
Dépôts à vue en L.L.	3 015,4	3 214,0	3 113,6	3 247,4	3 219,7	3 362,8
M1	5 728,3	5 733,4	5 705,5	6 138,4	5 833,7	6 033,1
Autres Dépôts en L.L.	53 673,5	50 091,0	50 284,0	52 504,7	53 652,1	54 323,8
M2	59 401,9	55 824,4	55 989,4	58 643,0	59 485,8	60 357,0
Dépôts en devises	79 292,8	82 729,4	83 807,5	87 639,7	88 125,0	88 486,0
Obligations	215,1	151,1	33,2	292,9	313,0	315,6
M3	138 909,8	138 704,9	139 830,1	146 575,6	147 923,8	149 158,5
M4*	146 820,8	146 424,9	147 693,1	154 364,6	155 721,8	157 025,5
Créances nettes sur le s. extérieur	66 535,7	65 611,5	66 499,9	65 463,7	67 975,0	66 361,5
Créances nettes sur le s. public	48 878,1	48 247,7	48 468,0	50 909,1	51 483,9	52 029,0
Différences de change	-11 170,2	-11 247,1	-11 595,2	-13 284,7	-16 461,8	-14 751,2
Créances sur le secteur privé	47 828,7	47 933,3	49 168,3	54 163,8	54 834,1	55 639,3
Autres postes nets	-13 162,6	-11 840,5	-12 710,8	-10 676,3	-9 907,3	-10 120,1
TOTAL	138 909,8	138 704,9	139 830,1	146 575,6	147 923,8	149 158,5

*M4=M3+Bons du Trésor détenus par le secteur non-bancaire; M3 et M4 comprennent les Obligations à partir du mois de juillet 1996.

1.1 AVOIRS ET ENGAGEMENTS DU SYSTEME BANCAIRE EN OR ET EN DEVICES

(en fin de période et en millions de dollars)

	Déc 2010	Fév 2011	Mars 2011	Déc 2011	Fév 2012	Mars 2012
Banque du Liban	43 939,4	43 719,4	44 145,6	47 574,2	49 685,3	48 704,5
Or	13 010,0	13 010,4	13 217,3	14 400,7	16 461,7	15 334,4
Reserves en devises	31 163,3	30 943,2	31 162,2	33 391,6	33 440,8	33 587,2
Engagements extérieurs	233,9	234,2	233,9	218,1	217,2	217,2
Banques commerciales	2 741,7	2 316,1	2 581,1	-1 579,6	-1 924,8	-2 095,1
Créances sur les banques N.R	15 843,8	15 745,3	16 666,0	14 629,8	15 010,9	14 469,9
Créances sur les N.R	4 613,1	5 309,8	5 483,3	5 150,2	5 865,3	5 876,9
Autres avoirs extérieurs	5 270,4	4 831,3	5 255,2	5 716,7	5 773,6	5 945,1
Dépôts des banques N.R	4 500,6	5 726,4	6 484,0	5 813,4	6 684,9	6 478,0
Dépôts des N.R	18 485,0	17 843,9	18 339,4	21 262,9	21 889,7	21 909,0
Banques à Moyen et Long Terme	- 249,4	- 213,1	- 267,2	- 162,7	- 186,0	- 210,4
Créances sur le secteur extérieur	406,9	373,5	363,7	350,8	337,9	315,3
Engagements extérieurs	656,4	586,6	630,9	513,5	523,9	525,6

NB: N.R = non résidents

1.2 DEPOTS DU SECTEUR PRIVE DANS LES BANQUES COMMERCIALES

(en fin de période et en milliards de livres libanaises)

	Déc 2010	Fév 2011	Mars 2011	Déc 2011	Fév 2012	Mars 2012
Dépôts des Résidents	133 743,4	134 102,2	135 382,1	142 385,4	144 006,4	145 193,3
- Dépôts des Résidents en L.L.	55 036,7	51 941,8	52 165,0	55 388,7	56 477,1	57 215,7
- Dépôts des Résidents en devises	78 706,8	82 160,4	83 217,1	86 996,7	87 529,3	87 977,6
Dépôts des Non Résidents	27 866,2	26 899,8	27 646,6	32 053,9	32 998,7	33 027,7
- Dépôts des Non Résidents en L.L.	4 373,6	3 498,8	3 489,8	4 056,6	4 360,5	4 485,7
- Dépôts des Non Résidents en devises	23 492,6	23 401,0	24 156,8	27 997,3	28 638,2	28 542,0
Total dépôts en L.L.	59 410,3	55 440,6	55 654,8	59 445,3	60 837,7	61 701,4
Total dépôts en devises	102 199,4	105 561,4	107 373,9	114 994,0	116 167,5	116 519,6
Grand Total	161 609,6	161 002,0	163 028,7	174 439,3	177 005,1	178 221,1

1.3 RESULTATS DE LA BALANCE COMMERCIALE ET DE LA BALANCE DES PAIEMENTS

(en millions de dollars)

	Imports (C.A.F.)	Exports (F.A.B.)	Balance Commerciale	BDL	Banques	Balance des Paiements**
	20 158,3	4 265,5	-15 892,8	2 270,7	-4 266,9	-1 996,2
Février	1 217,5	304,2	- 913,3	97,7	5,6	103,3
Mars	1 631,3	353,6	-1 277,7	65,0	204,6	269,6
Avril	1 500,8	375,0	-1 125,8	119,1	- 317,7	- 198,6
Mai	1 578,2	376,6	-1 201,6	- 249,6	- 195,6	- 445,2
Juin	1 571,3	410,9	-1 160,3	- 108,4	672,2	563,8
Juillet	1 678,9	415,5	-1 263,4	602,8	- 910,1	- 307,3
Août	1 719,3	363,2	-1 356,1	1 692,5	-2 143,3	- 450,8
Septembre	1 779,5	334,2	-1 445,3	116,3	- 418,0	- 301,7
Octobre	2 508,3	351,1	-2 157,2	- 175,9	- 413,9	- 589,8
Novembre	1 579,1	346,5	-1 232,6	399,2	- 958,1	- 558,9
Décembre	1 664,9	337,7	-1 327,2	79,9	611,6	691,5
2012						
Janvier	1 453,8	347,7	-1 106,2	- 103,0	- 186,8	- 289,8
Février	2799,1	429,2	-2369,9	-26,6	-107,5	-134,1
Mars	1 722,6	376,8	-1 345,8	246,9	- 196,2	50,7

NB: Ces valeurs sont sujettes à modification.

** Les différences de change du dollar par rapport aux diverses monnaies sont exclues; les avoirs extérieurs nets des banques spécialisées et des institutions financières sont inclus depuis Janvier 1995.

2. BILAN DE LA BANQUE DU LIBAN

(en fin de période et en milliards de livres)

	Déc 2010	Fév 2011	Mars 2011	Déc 2011	Fév 2012	Mars 2012
Actif						
Avoirs Extérieurs	62 723,6	62 461,8	62 950,2	68 162,5	71 192,7	69 836,0
-Or	19 612,5	19 613,2	19 925,0	21 709,0	24 816,0	23 116,7
-Devises	43 111,1	42 848,6	43 025,1	46 453,4	46 376,7	46 719,3
-Autres avoirs extérieurs						
Concours au secteur privé	349,9	353,1	353,1	380,1	359,5	355,7
Concours aux banques commerciales	1 122,3	1 392,8	1 747,2	2 047,2	2 070,7	2 089,7
Concours aux institutions financières	14,0	14,0	17,5	51,7	51,7	51,7
Crédits au secteur public	218,1	205,5	206,4	139,8	127,5	128,1
Portefeuille titres	17 681,2	18 511,3	18 377,4	19 846,9	20 679,0	21 565,7
Immobilisations	403,9	401,6	375,1	357,7	358,3	359,4
Actifs non classés	11 867,8	12 690,3	13 044,9	14 986,5	15 310,3	15 627,4
TOTAL	94 380,8	96 030,4	97 071,7	105 972,3	110 149,7	110 013,6
Passif						
Circulation fiduciaire hors BDL	3 088,3	2 958,9	3 020,1	3 283,3	3 083,6	3 095,8
Dépôts des banques commerciales	57 365,9	60 476,4	60 655,9	68 787,9	70 793,7	72 297,1
Dépôts des banques spécialisées et des institutions financières	2 193,2	1 891,5	1 798,9	963,8	949,3	927,7
Dépôts du secteur privé	45,2	40,7	24,1	42,4	41,1	51,7
Comptes du secteur public	9 311,7	7 840,3	8 165,6	7 984,6	7 697,4	7 705,2
Différences de change	11 170,2	11 247,1	11 595,2	13 284,7	16 461,8	14 751,2
Engagements extérieurs	352,6	353,1	352,6	328,8	327,5	327,5
Autres Engagements à Long terme	2 503,0	2 502,6	2 503,0	2 503,3	2 352,0	2 352,6
Titres autre que les actions	3 015,0	3 015,0	3 015,0	3 015,0	3 015,0	3 015,0
Fonds propres	4 279,3	4 279,4	4 279,3	4 555,8	4 555,8	4 555,8
Passifs non classés	1 056,5	1 425,4	1 662,1	1 222,6	872,5	934,0
TOTAL	94 380,8	96 030,4	97 071,7	105 972,3	110 149,7	110 013,6

3. BILAN CONSOLIDE DES BANQUES COMMERCIALES

(en fin de période et en milliards de livres)

	Déc 2010	Fév 2011	Mars 2011	Déc 2011	Fév 2012	Mars 2012
Actif						
Réserves	61 153,5	63 787,9	63 352,5	71 535,4	74 228,9	75 543,8
Caisse	375,4	439,6	428,2	392,3	469,6	425,5
Dépôts à la BDL	60 778,2	63 348,3	62 924,3	71 143,1	73 759,3	75 118,3
Créances sur le secteur privé	45 702,1	45 804,8	46 658,3	51 594,4	52 135,7	52 943,7
En livres	10 381,6	10 599,6	10 844,8	12 820,5	13 124,0	13 329,4
En devises	35 320,5	35 205,2	35 813,5	38 773,9	39 011,7	39 614,2
Créances sur le secteur public	44 192,3	41 483,5	42 564,1	44 055,1	43 828,2	43 441,6
Créances sur le secteur extérieur	38 783,9	39 023,8	41 312,2	38 436,3	40 174,7	39 635,1
Immobilisations	4 187,6	5 592,0	5 465,0	5 130,8	5 132,6	5 153,7
Actifs non classés	335,3	372,0	372,4	1 166,2	1 746,7	1 457,9
TOTAL	194 354,7	196 064,0	199 724,5	211 918,2	217 246,8	218 175,8
Passif						
Dépôts du secteur privé résident	133 743,4	134 102,2	135 382,1	142 385,4	144 006,4	145 193,3
Dépôts à vue en livres	2 950,8	3 171,2	3 076,5	3 200,6	3 175,6	3 292,4
Autres dépôts en livres	52 085,8	48 770,6	49 088,5	52 188,1	53 301,5	53 923,3
Dépôts en devises	78 706,8	82 160,4	83 217,1	86 996,7	87 529,3	87 977,6
Dépôts du secteur public	2 107,4	2 339,6	2 363,6	2 999,1	3 154,8	3 101,5
Dépôts du sect. privé non résident	27 866,2	26 899,8	27 646,6	32 053,9	32 998,7	33 027,7
Engagements envers le secteur financier non résident	6 784,7	8 632,5	9 774,6	8 763,7	10 077,5	9 765,6
Autres engagements financiers	411,8	381,2	263,9	661,4	665,5	675,1
Compte capital	13 901,0	14 145,9	14 342,2	16 161,5	16 288,2	16 549,6
Passifs non classés	9 540,2	9 562,8	9 951,5	8 893,2	10 055,7	9 862,9
TOTAL	194 354,7	196 064,0	199 724,5	211 918,2	217 246,8	218 175,8

NB: N.R= non résidents

4.1 TAUX D'INTERET : BANQUES COMMERCIALES

(en pourcentage)

Période	Taux débiteurs et créditeurs (LL)					Taux Inter bancaires (LL) Fin de période	Taux débiteurs et créditeurs (\$)					Libor 3 mois Moyenne de Période
	Escompte et avances	Comptes chèques et comptes courants	Epargne à vue	Epargne et comptes à terme	Taux créditeurs moyens		Escompte et avances	Comptes chèques et comptes courants	Epargne à vue	Epargne et comptes à terme	Taux créditeurs moyens	
2011												
Jan	7,71	0,96	3,02	5,89	5,63	2,75	7,14	0,42	0,92	3,24	2,84	0,30
Fév	7,71	1,02	3,22	5,92	5,63	2,75	7,01	0,47	0,87	3,33	2,90	0,31
Mars	7,73	1,09	2,98	5,92	5,63	2,75	7,24	0,41	1,00	3,24	2,82	0,31
Avr	7,73	0,98	3,26	5,90	5,64	2,75	7,05	0,37	1,02	3,26	2,84	0,28
Mai	7,67	0,95	3,22	5,92	5,64	2,75	7,04	0,34	0,98	3,25	2,84	0,26
Juin	7,59	1,12	2,92	5,94	5,62	2,75	6,98	0,34	0,92	3,29	2,81	0,25
Juil	7,33	0,97	2,64	5,87	5,59	2,75	7,03	0,30	0,97	3,29	2,86	0,25
Août	7,53	0,92	2,62	5,81	5,53	3,00	7,16	0,31	0,93	3,22	2,80	0,29
Sep	7,37	0,96	2,72	5,85	5,58	3,00	6,92	0,35	0,91	3,26	2,84	0,35
Oct	7,27	0,92	2,90	5,84	5,60	2,75	7,10	0,36	0,88	3,23	2,82	0,41
Nov	7,31	0,94	2,73	5,84	5,59	2,75	6,99	0,38	0,87	3,26	2,84	0,48
Déc	7,38	1,05	2,73	5,91	5,63	2,75	7,02	0,44	0,93	3,31	2,83	0,56
2012												
Jan	7,19	0,93	2,84	5,86	5,60	2,75	6,99	0,41	0,88	3,28	2,87	0,57
Fév	7,07	1,12	2,71	5,74	5,47	2,75	7,13	0,48	1,28	3,30	2,87	0,50
Mars	7,16	0,91	2,59	5,77	5,46	2,75	7,06	0,47	0,88	3,27	2,83	0,47

4.2 LIBOR ET TAUX D'INTERET SUR LES BONS DU TRESOR

(en fin de période et en pourcentage)

Ecart entre les Taux Effectifs sur les Bons à 3 mois et le Libor

	Jan	Fév	Mars	Avr	Mai	Juin	Juil	Août	Sep	Oct	Nov	Dec
2009	3,91	3,88	3,80	3,91	4,14	4,32	4,42	4,50	4,57	4,47	4,37	4,30
2010	4,26	4,19	4,17	3,93	3,54	3,40	3,43	3,57	3,64	3,64	3,64	3,63
2011	3,63	3,62	3,62	3,65	3,67	3,68	3,68	3,64	3,58	3,52	3,45	3,37
2012	3,36	3,43	3,96									

Taux d'interêt sur les bons du trésor *

Période	3 mois		6 mois		12 mois		24 mois	36 mois	Taux Repo
	Nominal	Effectif	Nominal	Effectif	Nominal	Effectif	Coupon	Coupon	
2009	4,50	4,55	5,56	5,72	5,42	5,73	6,32	7,10	10,00
2010	3,89	3,93	4,42	4,52	4,59	4,81	5,34	5,94	10,00
2011									
Fév	3,89	3,93	4,40	4,50	4,57	4,79	5,34	5,94	10,00
Mars	3,89	3,93	4,40	4,50	4,57	4,79	5,34	5,94	10,00
Déc	3,89	3,93	4,40	4,50	4,59	4,81	5,34	5,94	10,00
2012									
Jan	3,89	3,93	4,40	4,49	4,59	4,81	5,34	5,94	10,00
Fév	3,89	3,93	4,40	4,50	4,59	4,81	5,34	5,94	10,00
Mars	4,38	4,43	4,87	4,99	5,06	5,33	5,82	6,48	10,00

* Des bons du Trésor à 4 ans et 5 ans ont été émis en mars 2005 à des taux de 10.3 et 11.3 pour cent respectivement.

5.1 CHEQUES COMPENSES EN LIVRES (Nombre en milliers, valeur en milliards de livres.)

Branche	BEYROUTH		JOUNIEH		TRIPOLI		SAIDA		ZAHLE		TYR		TOTAL	
	Nb	Valeur	Nb	Valeur	Nb	Valeur	Nb	Valeur	Nb	Valeur	Nb	Valeur	Nb	Valeur
2010	2 954,4	18 374,7	180,5	592,8	104,2	413,8	76,5	339,9	114,2	352,6	82,0	300,3	3 511,8	20 374,1
2011	3 195,7	19 524,8	180,6	612,5	94,7	380,0	71,5	337,8	107,6	338,5	72,5	288,0	3 722,5	21 481,7
Jan	254,1	1 649,6	14,8	61,2	7,2	28,3	5,4	29,7	7,7	24,9	5,6	23,2	294,7	1 817,0
Fév	237,7	1 629,2	13,6	45,1	6,8	22,0	5,0	26,5	7,3	21,2	5,4	22,9	275,7	1 766,9
Mars	276,8	1 793,1	15,3	53,3	8,0	32,3	6,1	30,1	8,7	27,1	6,3	25,0	321,2	1 960,9
Avr	260,9	1 590,2	14,8	49,8	7,3	30,0	5,8	26,8	8,1	24,7	6,0	27,9	302,9	1 749,3
Mai	270,1	1 570,9	15,3	46,9	7,9	31,6	5,9	27,3	8,6	26,7	6,2	22,1	314,0	1 725,6
Juin	279,7	1 580,0	16,0	51,5	8,3	31,2	6,4	28,7	9,2	28,6	6,4	23,3	325,9	1 743,4
Juil	279,6	1 662,9	15,8	50,6	8,3	35,4	6,3	31,1	10,0	30,7	6,4	24,3	326,4	1 834,9
Août	256,6	1 503,4	14,6	45,7	7,8	29,2	6,0	27,9	9,5	30,3	6,0	23,9	300,4	1 660,2
Sep	277,1	1 561,6	15,7	50,8	8,5	32,3	6,3	28,5	10,0	29,9	6,5	26,0	324,1	1 729,1
Oct	270,8	1 679,9	15,1	53,0	8,3	38,7	6,4	29,5	9,7	33,5	6,2	24,2	316,5	1 858,8
Nov	253,3	1 415,3	14,0	48,4	7,8	30,8	5,7	23,9	9,3	29,9	5,7	22,7	295,7	1 571,2
Déc	279,1	1 888,7	15,6	56,1	8,6	38,3	6,2	27,8	9,5	31,0	5,9	22,6	325,0	2 064,6
2012														
Jan	255,3	1 720,6	13,9	48,0	8,0	41,6	5,8	23,3	8,1	25,7	5,4	20,1	296,5	1 879,3
Fév	248,8	1 602,3	13,0	47,2	7,2	30,7	4,8	21,3	6,2	17,9	4,3	16,7	284,3	1 735,9
Mars	278,5	1 673,7	11,9	40,3	8,1	31,7	4,3	19,1	6,0	17,8	3,3	13,8	312,2	1 796,3
Q1	782,6	4 996,5	38,7	135,4	23,4	103,9	14,9	63,6	20,3	61,3	13,0	50,6	893,0	5 411,5

5.2 CHEQUES COMPENSES EN DEVISES

(Nombre en unité, valeur en milliers de dollars)

	Jan-2011		Fév-2011		Mars-2011		Jan-2012		Fév-2012		Mars-2012	
	Nombre	Valeur	Nombre	Valeur	Nombre	Valeur	Nombre	Valeur	Nombre	Valeur	Nombre	Valeur
Beyrouth	662068	4052160	592187	3797053	702606	4438928	676750	4283336	642029	3957106	735224	4535024
Livre Sterling	264	6497	236	7641	291	9611	222	5693	195	4410	241	4820
Dollar E.U	653976	3937257	584857	3683863	694116	4296166	668681	4143191	634551	3830678	726945	4424816
Euro	7828	108406	7094	105549	8199	133150	7847	134451	7283	122018	8038	105388
Jounieh	43866	153564	36353	116975	42281	143615	41271	147894	37701	127484	35450	124284
Livre Sterling	6	10	8	19	11	14	8	32	16	48	7	17
Dollar E.U	43369	150758	35963	115118	41782	141397	40838	145002	37316	125401	35107	122247
Euro	491	2796	382	1838	488	2204	425	2860	369	2035	336	2020
Autres branches	41013	201737	36617	182174	44370	217679	43167	231909	35655	186588	34793	183494
Livre Sterling	9	62	4	34	16	65	16	189	7	82	15	77
Dollar E.U	40706	194345	36351	175281	44022	205564	42839	218895	35356	177727	34497	175600
Euro	298	7330	262	6860	332	12050	312	12825	292	8778	281	7817
TOTAL	746947	4407461	665157	4096203	789257	4800222	761188	4663139	715385	4271177	805467	4842803
Livre Sterling	279	6569	248	7694	318	9691	246	5913	218	4540	263	4914
Dollar E.U	738051	4282360	657171	3974262	779920	4643127	752358	4507089	707223	4133806	796549	4722663
Euro	8617	118532	7738	114247	9019	147404	8584	150136	7944	132831	8655	115225

6.1 CREDITS ET REMISES DOCUMENTAIRES A L'IMPORTATION ET L'EXPORTATION (en milliards de L.L.)

Période	Crédits documentaires						Remises documentaires			
	Crédits ouverts		Crédits utilisés		Situation des crédits (fin de période)		Entrée des remises	Sortie des remises	Situation des remises (fin de période)	
	Imports	Exports	Imports	Exports	Imports	Exports	Imports	Exports	Imports	Exports
2010	7 714,1	6 284,3	7 447,5	6 233,3	1 412,3	1 698,1	3 393,4	6 747,3	231,6	588,4
2011	8 225,5	6 296,5	7 980,1	5 499,5	1 405,7	1 874,8	3 161,0	5 956,8	252,6	759,9
Jan	592,7	313,4	556,2	251,3	1 419,6	1 739,9	239,9	617,3	219,2	568,2
Fév	481,0	437,3	620,5	341,6	1 275,1	1 818,3	248,8	467,0	229,3	603,3
Mars	851,9	510,0	520,1	398,6	1 586,1	1 887,8	313,7	590,8	267,0	569,4
Avr	518,3	539,3	644,8	457,2	1 451,7	1 956,9	237,3	504,3	281,9	560,6
Mai	676,1	807,0	672,5	451,2	1 440,2	2 178,3	252,6	510,2	234,6	622,9
Juin	600,1	466,6	607,2	624,9	1 441,2	1 882,6	231,0	472,4	223,1	656,2
Juil	864,9	800,4	779,6	466,6	1 478,7	2 165,1	314,1	468,3	244,9	707,8
Août	740,1	341,8	631,9	575,4	1 577,2	1 912,0	254,7	504,6	241,9	745,5
Sep	771,6	520,2	872,4	440,8	1 395,6	1 907,5	329,1	558,4	243,4	735,7
Oct	651,7	422,0	715,4	549,4	1 312,9	1 726,0	254,1	445,1	264,1	734,5
Nov	790,4	427,1	783,6	519,3	1 307,6	1 609,4	241,0	365,8	266,5	774,1
Déc	686,6	711,5	575,9	423,3	1 405,7	1 874,8	244,7	452,7	252,6	759,9
2012										
Jan	620,8	598,2	735,3	505,5	1 252,0	1 790,7	210,0	341,7	236,1	748,0
Fév	659,2	504,9	517,4	500,5	1 285,9	1 799,8	227,7	242,2	239,6	688,5
Mars	874,8	515,9	747,5	503,7	1 475,3	1 830,7	210,0	206,5	248,7	685,1
Q1	2 154,9	1 619,0	2 000,2	1 509,7	1 475,3	1 830,7	647,7	790,4	248,7	685,1

6.2 DETTE PUBLIQUE EN LIVRES LIBANAISES PAR TYPE D'INSTRUMENT (1)

(en milliards de livres libanaises)

	Déc 2010	Mars 2011	Nov 2011	Déc 2011	Jan 2012	Fév 2012	Mars 2012
Dettes brutes en Livres Libanaises	48 255,0	47 838,0	49 732,0	49 340,0	49 379,0	49 662,0	50 491,0
1. Bons du trésor à long terme (2)	43 805,0	43 991,0	45 961,0	46 512,0	46 549,0	47 037,0	47 765,0
- bons à plus de 24 mois	39 592,0	39 898,0	41 067,0	41 793,0	41 671,0	42 053,0	42 694,0
- bons à 24 mois	3 398,0	3 301,0	4 128,0	3 972,0	4 051,0	4 119,0	4 355,0
- Coupon	815,0	792,0	766,0	747,0	827,0	865,0	716,0
2. Bons du trésor à court terme (2)	4 155,0	3 557,0	3 532,0	2 583,0	2 604,0	2 402,0	2 499,0
- bons à 12 mois	1 969,0	1 730,0	1 492,0	887,0	928,0	980,0	1 148,0
- bons à 6 mois	2 111,0	1 725,0	1 816,0	1 569,0	1 419,0	1 179,0	1 016,0
- bons à 3 mois	75,0	102,0	224,0	127,0	257,0	243,0	335,0
3. Prêts	295,0	290,0	239,0	245,0	226,0	223,0	227,0

(1) Source : Ministère des Finances

(2) Les bons du trésor sont reportés à leur valeur actuelle (valeur d'achat + intérêts cumulés).

7. COURS DES PRINCIPALES DEVISES

(en livres libanaises)

Période	Dollar E.U	Euro	Franc Suisse	Livre Sterling	Yen Japonais (100)	Dollar Canadien	Argent (Once)	Or (Once)
Moyenne de la période								
2011								
Mars	1 507,50	2 111	1 640	2 437	1 844	1 545	53 916	2144 885
Juin	1 507,50	2 169	1 794	2 444	1 874	1 542	54 041	2304 886
Sep	1 507,50	2 074	1 725	2 379	1 964	1 505	57 603	2681 187
Déc	1 507,50	1 984	1 617	2 352	1 937	1 473	45 640	2478 635
2012								
Jan	1 507,50	1 947	1 605	2 339	1 959	1 489	46 535	2499 335
Fév	1 507,50	1 994	1 652	2 383	1 920	1 512	51 582	2632 055
Mars	1 507,50	1 990	1 650	2 385	1 828	1 516	49 733	2523 501
Fin de période								
2011								
Mars	1 507,50	2 142	1 649	2 526	1 819	1 555	57 051	2160 519
Juin	1 507,50	2 182	1 807	2 413	1 874	1 559	52 763	2276 898
Sep	1 507,50	2 042	1 674	2 353	1 961	1 446	46 928	2463 481
Déc	1 507,50	1 949	1 603	2 325	1 945	1 475	41 773	2353 961
2012								
Jan	1 507,50	1 987	1 649	2 380	1 973	1 511	50 644	2620 186
Fév	1 507,50	2 027	1 681	2 404	1 874	1 525	56 011	2690 857
Mars	1 507,50	2 011	1 669	2 412	1 835	1 511	48 820	2506 596

8. LA DETTE PUBLIQUE SELON LES SOURCES DE FINANCEMENT (1)

(en fin de période)

	Déc 2010	Mars 2011	Déc 2011	Jan 2012	Fév 2012	Mars 2012
I Dette brute en Livres Libanaises (milliards)	48 255,0	47 838,0	49 340,0	49 379,0	49 662,0	50 491,0
1.1 Banque du Liban	13 130,0	14 585,0	16 374,0	16 507,0	17 016,0	18 006,0
Bons du Trésor (2)	12 912,0	14 379,0	16 235,0	16 380,0	16 889,0	17 878,0
Crédits aux entités publiques	218,0	206,0	139,0	127,0	127,0	128,0
1.2 Banques commerciales	27 214,0	25 390,0	25 177,0	25 026,0	24 848,0	24 618,0
Bons du Trésor (4)	27 137,0	25 306,0	25 071,0	24 927,0	24 752,0	24 519,0
Créances aux entités publiques	77,0	84,0	106,0	99,0	96,0	99,0
1.3 BT du système non bancaire (3)	7 911,0	7 863,0	7 789,0	7 846,0	7 798,0	7 867,0
II Dépôts du secteur public	11 419,0	10 530,0	10 984,0	10 718,0	10 852,0	10 807,0
III Dette en livres libanaises nette	36 836,0	37 308,0	38 356,0	38 661,0	38 810,0	39 684,0
IV Dette en devises (mns de \$ E.U)	20 592,0	20 868,0	20 927,0	20 919,0	21 010,0	20 586,0
V Dette totale nette (en milliards de L.L.)	67 879,0	68 767,0	69 903,0	70 196,0	70 482,0	70 717,0

(1) Source: Ministère des Finances, chiffres presque définitifs sujets à des révisions ultérieures.

(2) Les bons du Trésor sont reportés à leur valeur actuelle (valeur d'achat+intérêts cumulés).

(3) Vu l'expansion du marché des bons du Trésor et la difficulté de recenser ceux détenus par le secteur privé non résident, les bons du Trésor en livres libanaises sont intégrés dans la dette en Livres Libanaises et ceux libellés en dollars dans la dette en devises.

(4) A dater de septembre 1999, ces chiffres comprennent les bons du trésor ainsi que les titres de créances.

9.1 ACTIONS COTÉES À LA BOURSE DE BEYROUTH

(Mars 2012)

Actions Cotées	Actions Executées	Pourcentage (%)	Valeurs Executées (\$)	Pourcentage (%)	Prix de Clôture (\$)	Prix Moyen (\$)
Solidere "A"	384 636	7,12	5 565 161	17,45	14,28	14,47
Solidere "B"	118 421	2,19	1 703 702	5,34	14,17	14,39
Banque Libanaise pour le Commerce	0	0,00	0	0,00	1,90	-
Banque Libanaise pour le Commerce (Preferred Shares "A")	0	0,00	0	0,00	100,00	-
Banque Libanaise pour le Commerce (Preferred Shares "B")	2 714	0,05	274 000	0,86	100,00	100,96
Banque Audi - Saradar	108 946	2,02	688 704	2,16	6,50	6,32
Banque Audi - Saradar GDR	2 065 099	38,22	13 424 187	42,09	6,70	6,50
Banque Audi (Preferred Shares "D")	0	0,00	0	0,00	10,50	-
Banque Audi (Preferred Shares "E")	317	0,01	31 847	0,10	100,50	100,46
Bank of Beirut	10 677	0,20	206 024	0,65	19,29	19,30
Bank of Beirut (Preferred Shares "D")	0	0,00	0	0,00	26,25	-
Bank of Beirut (Preferred Shares "E")	0	0,00	0	0,00	26,00	-
Bank of Beirut (Preferred Shares "H")	160	0,00	4 000	0,01	25,00	25,00
Banque Byblos	1 599 407	29,60	2 666 707	8,36	1,72	1,67
Banque Byblos GDR	0	0,00	0	0,00	77,50	-
Banque Byblos "Preferred Shares 2008"	1 737	0,03	181 682	0,57	105,10	104,60
Banque Byblos "Preferred Shares 2009"	261	0,00	26 909	0,08	103,10	103,10
BEMO	1 000	0,02	2 200	0,01	2,20	2,20
BEMO "Preferred Shares"	0	0,00	0	0,00	100,00	-
BLOM GDR	179 348	3,32	1 410 540	4,42	7,98	7,86
BLOM	631 282	11,68	4 840 163	15,18	7,65	7,67
BLOM "Preferred Shares 2011"	9 096	0,17	93 689	0,29	10,30	10,30
RYMCO	273 163	5,06	586 362	1,84	2,13	2,15
HOLCIM Liban	8 747	0,16	144 712	0,45	16,50	16,54
Société de Ciments Blancs "B"	7 100	0,13	22 560	0,07	3,15	3,18
Société de Ciments Blancs "N"	1 000	0,02	3 100	0,01	3,10	3,10
Beirut Preferred Fund	140	0,00	14 308	0,04	102,20	102,20
Total	5 403 251	100	31 890 556	100	-	-

9.2 CERTIFICATS DE DEPOT

	Echéance	Clôture de Février 2012		Clôture de Mars 2012	
		Prix	Rendement	Prix	Rendement
Banque de la Méditerranée (7 ans)	14/12/2012	102,97	3,69%	103,00	3,19%
Banque du Liban (10 ans)	25/04/2015	117,71	3,94%	117,76	3,79%

9.3 EURO-OBLIGATIONS

	Echéance	Clôture de Février 2012			Clôture de Mars 2012		
		Prix	Rendement	Ecart	Prix	Rendement	Ecart
10 ans (Obligations non-privilégiées) Byblos Bank	01/07/2012	103,50	6,93	693	103,50	6,93	693

9.4 INSTRUMENTS FINANCIERS DIVERS

	Clôture de Février 2012	Prix Moyen	Clôture de Mars 2012	Prix Moyen	Changement (%)
GDR (Solidere)	14,25 - 14,50 \$	14,38	14,01 - 14,15 \$	14,08	-2,09
GDR (BLOM)	7,78 - 7,84 \$	7,81	7,95 - 8,05 \$	8,00	2,43
GDR (Audi - Saradar)	6,22 - 6,49 \$	6,35	6,65 - 6,72 \$	6,69	5,35
GDR (Byblos)	... - 85,00 \$	85,00	80,00 - 85,00 \$	82,50	-2,94



BANQUE DU LIBAN