



## BANQUE DU LIBAN

Département des Statistiques et des Recherches Économiques

# BULLETIN MENSUEL

Avril 2012

Numéro 215

## SYNTHÈSE

*(Les pourcentages représentent les variations annuelles, sauf mention contraire)*

**L'indicateur synthétique de la Banque du Liban a atteint 273,7 en avril 2012, contre 264,8 le mois précédent et 269,9 en avril 2011. Au cours du mois, la balance des paiements s'est soldée par un déficit de 543,0 millions de dollars. Sur un an, le bilan consolidé des banques commerciales s'est accru de 8,2% et le taux de dollarisation des dépôts s'est inscrit à 65,2% fin avril. Sur les comptes en dollar, les taux créditeurs et débiteurs ont enregistré une hausse. Sur les comptes en livre libanaise, les taux débiteurs ont augmenté, alors que les taux créditeurs ont légèrement diminué.**

- La **balance des paiements** s'est soldée, en avril 2012, par un déficit équivalent à 543,0 millions de dollars. Ceci s'est traduit par une baisse des avoirs extérieurs nets des banques et institutions financières pour un montant de 1 337,7 millions de dollars et une hausse de ceux de la Banque du Liban pour un montant de 794,7 millions de dollars. Au cours des quatre premiers mois de l'année, la balance des paiements a enregistré un déficit cumulé de 916,2 millions de dollars, comparé à un excédent cumulé de 1 402,5 millions de dollars pour la même période de 2011.
- Selon les chiffres publiés par le Ministère des finances, la **dette publique** totale nette a enregistré une hausse de 361 milliards de livres en avril 2012, atteignant 71 118 milliards de livres à la fin du mois. Cette évolution résulte d'une augmentation de la dette publique nette libellée en devises et d'une baisse de la dette publique libellée en livre libanaise. En effet, la dette en devises s'est accrue de 692 millions de dollars, totalisant 21 304 millions de dollars fin avril, alors que la dette en livre libanaise s'est contractée de 682 milliards de livres, s'inscrivant à 39 002 milliards. Fin avril 2012, la croissance annuelle de la dette publique totale nette, de la dette en livre libanaise et de la dette en devises a respectivement atteint 3,1%, 4,3% et 1,7%.
- Les **réserves brutes en devises de la Banque du Liban** ont atteint 34 203,3 millions de dollars fin avril 2012, suite à une augmentation annuelle de 9,5% ou 2 955,1 millions de dollars. La valeur totale des réserves extérieures, y compris l'or, s'est élevée à 49 545,6 millions de dollars. Sur le marché de Beyrouth, le **cours du dollar** s'est maintenu au taux moyen de 1 507,50 livres libanaises au cours du mois.
- Les **taux d'intérêt** ont augmenté en avril 2012 sur toutes les catégories de bons du Trésor, à l'exception des bons à 6 mois. À la fin du mois, les taux se sont inscrits à 4,44% sur les bons à 3 mois (+1 point de base), 4,99% sur les bons à 6 mois, 5,35% sur les bons à 12 mois (+2 points de base), 5,84% sur les bons à 24 mois (+2 points de base) et 6,50% sur les bons à 36 mois (+2 points de base). Sur la livre, les taux bancaires créditeurs ont fléchi (-4 points de base), s'inscrivant à 5,42%, alors que les taux débiteurs ont augmenté (+33 points de base), atteignant 7,49%. Sur le dollar, les taux débiteurs et créditeurs ont enregistré une légère hausse. Ainsi, le taux débiteur moyen pondéré et le taux créditeur moyen ont respectivement augmenté de 4 et 1 points de base atteignant 7,1% et 2,84%.
- En avril 2012, l'**agrégat M3** a atteint 150 406,5 milliards de livres, avec une croissance annuelle de 5,9%, contre 6,7% fin mars 2012 et 6,6% fin février 2012. Les crédits bancaires au secteur privé sont restés le facteur principal de création monétaire. En ce qui concerne les composantes de la masse monétaire, les dépôts en livre ont enregistré une croissance annuelle accélérée de 8,0%, contre 7,8% en mars et 6,6% en février. Par contre, la croissance annuelle de l'agrégat en devises M3-M2 s'est ralentie, s'inscrivant à 4,6% en avril, contre 5,9% en mars et 6,7% en février.
- Le **bilan consolidé des banques commerciales** a atteint 218 144 milliards de livres fin avril 2012, enregistrant ainsi une hausse annuelle de 8,2%, contre 9,2% en mars. Les dépôts du secteur privé, résident et non-résident, ainsi que les crédits au secteur privé, ont respectivement augmenté de 8,0% et 13,2%. Le **taux de dollarisation** des dépôts bancaires s'est inscrit à 65,2% fin avril, contre 65,4% fin mars.
- Le déficit de la **balance commerciale** s'est creusé de 9,2% fin avril, totalisant 1 229,2 millions de dollars. En valeur, les importations ont progressé de 3,1%, s'élevant à 1 547,9 millions de dollars, alors que les exportations ont diminué de 15,0%, s'inscrivant à 318,6 millions de dollars.
- Les **livraisons de ciment**, indicateur de l'activité actuelle du secteur de la construction, n'ont pas enregistré de changement, alors que les surfaces couvertes par les **permis de construire**, indicateur de son activité potentielle, ont rétréci de 26,4% par rapport à avril 2011.
- Sur un an, la production d'**énergie électrique** a fléchi de 9,7% en avril 2012, s'inscrivant à 912,2 millions de kWh.
- A l'**Aéroport International de Beyrouth**, le trafic aérien et le nombre de passagers se sont respectivement renforcés de 3,9% et 12,3%. Les arrivées, les départs et les passages en transit ont respectivement progressé de 8,3%, 16,7% et 5,4%. Quant au volume du fret aérien, il s'est élargi de 3,2%.
- En avril 2012, le trafic maritime au **Port de Beyrouth** s'est contracté de 8,4%, alors que le volume total du fret maritime a augmenté de 21,0%.

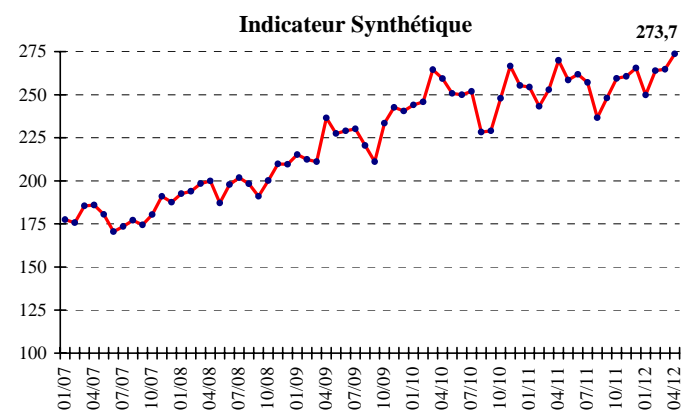
## DIAGNOSTIC

### L'INDICATEUR SYNTHETIQUE DE LA BDL

L'indicateur synthétique de la Banque du Liban a atteint 273,7 en avril 2012, contre 264,8 le mois précédent et 269,9 en avril 2011, enregistrant ainsi une hausse annuelle de 1,4%.

▲ **Indicateur Synthétique** (Moyenne 1993=100)

|                   | Indice       | Changement Mensuel (%) | Changement Annuel (%) |
|-------------------|--------------|------------------------|-----------------------|
| Avril-2011        | 269,9        | 6,7                    | 4,1                   |
| Mai-2011          | 258,5        | -4,2                   | 3,1                   |
| Juin-2011         | 261,8        | 1,3                    | 4,8                   |
| Juil-2011         | 257,1        | -1,8                   | 2,1                   |
| Août-2011         | 236,7        | -7,9                   | 3,7                   |
| Sep-2011          | 248,1        | 4,8                    | 8,3                   |
| Oct-2011          | 259,5        | 4,6                    | 4,6                   |
| Nov-2011          | 260,6        | 0,4                    | -2,3                  |
| Déc-2011          | 265,5        | 1,9                    | 3,9                   |
| Jan-2012          | 249,8        | -5,9                   | -1,8                  |
| Fév-2012          | 263,9        | 5,6                    | 8,5                   |
| Mars-2012         | 264,8        | 0,3                    | 4,7                   |
| <b>Avril-2012</b> | <b>273,7</b> | <b>3,4</b>             | <b>1,4</b>            |



## COMPENSATION DES CHÈQUES

La valeur totale des chèques compensés a diminué de 3,7% en avril 2012. La valeur des chèques libellés en livre libanaise et en devises a respectivement fléchi de 0,5% et 4,5%. La part des chèques compensés libellés en devises s'est inscrit à 78,8% du total des chèques, soit une baisse de 0,9%.

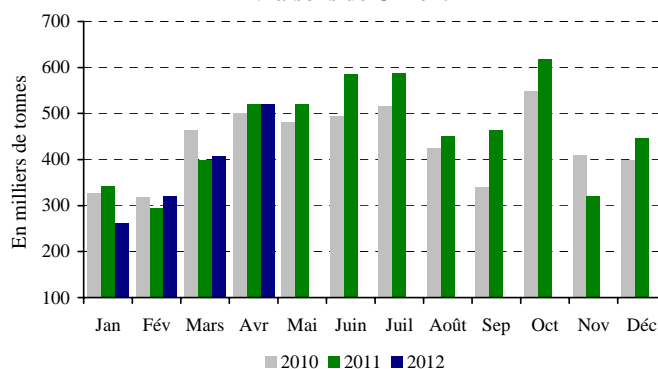
Sur un an, la valeur des chèques rejetés a reculé de 25,6%, représentant 2,1% de la valeur totale des chèques fin avril 2012.

## SECTEUR RÉEL

### LA CONSTRUCTION ET L'IMMOBILIER

Les livraisons de ciment, indicateur de l'activité actuelle du secteur de la construction, n'ont pas enregistré de changement, alors que les surfaces couvertes par les permis de construire, indicateur de son activité potentielle, ont rétréci de 26,4% par rapport à avril 2011.

### Livraisons de Ciment



Source: Sociétés de Ciment

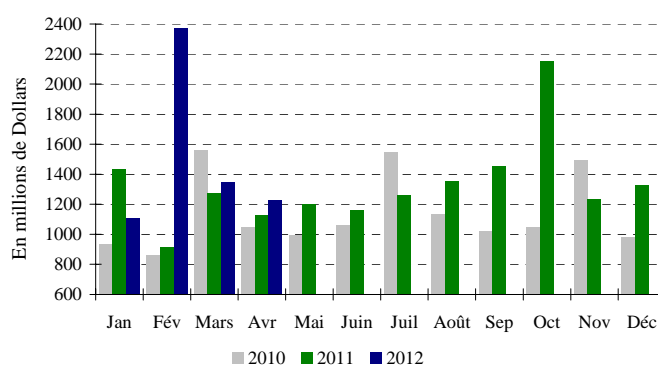
Les taxes foncières perçues au cours du mois d'avril ont légèrement augmenté de 0,6%, atteignant 63,7 milliards de livres.

## LE COMMERCE EXTERIEUR

Le déficit de la balance commerciale s'est creusé de 9,2% fin avril, totalisant 1 229,2 millions de dollars. En valeur, les importations ont progressé de 3,1%, s'élevant à 1 547,9 millions de dollars, alors que les exportations ont régressé de 15,0%, s'inscrivant à 318,6 millions de dollars.

Les recettes douanières perçues au cours du mois ont diminué de 2,3%, totalisant 174,9 milliards de livres.

### Déficit Commercial



Source: Conseil Supérieur des Douanes

Au cours des quatre premiers mois de l'année, les importations libanaises des principaux pays d'origine se sont réparties comme suit: les Etats Unis 18,0%, l'Italie 7,7%, la France 7,0%, la Chine 6,9% et l'Allemagne 4,9%. En avril 2012, ces importations se sont réparties de la manière suivante:

▲ **Importations par pays d'origine** (millions de dollars)

|                           | Avril 2011     | % du total | Avril 2012     | % du total |
|---------------------------|----------------|------------|----------------|------------|
| France                    | 122,2          | 8,1        | 122,7          | 7,9        |
| Italie                    | 184,2          | 12,3       | 141,4          | 9,1        |
| Chine                     | 145,3          | 9,7        | 132,7          | 8,6        |
| Allemagne                 | 99,8           | 6,6        | 103,3          | 6,7        |
| Etats-Unis                | 82,2           | 5,5        | 130,1          | 8,4        |
| Autres pays               | 867,2          | 57,8       | 917,7          | 59,3       |
| <b>Total importations</b> | <b>1 500,8</b> | <b>100</b> | <b>1 547,9</b> | <b>100</b> |

◆ **Principaux Indicateurs** (Toutes les variations en % sont comparées à la même période de l'année précédente)

|  | Déc-2010  | Moy-2010  | Avr-2011  | Déc-2011  | Moy-2011  | Mars-2012 | Avr-2012  |
|--|-----------|-----------|-----------|-----------|-----------|-----------|-----------|
| <b>Chèques compensés en L.L.</b> <sup>1</sup>                        |           |           |           |           |           |           |           |
| (en millions de L.L.)  | 1 925 527 | 1 697 842 | 1 749 278 | 2 064 573 | 1 790 140 | 1 796 280 | 1 740 009 |
| Variation en %   | 20,41     | 21,54     | 9,64      | 7,22      | 5,44      | -8,40     | -0,53     |
| <b>Chèques compensés en devises</b> <sup>1**</sup>                   |           |           |           |           |           |           |           |
| (en millions de \$)  | 4 364     | 4 492     | 4 488     | 5 091     | 4 821     | 4 843     | 4 284     |
| Variation en %   | -8,17     | 19,04     | -2,69     | 16,65     | 7,33      | 0,89      | -4,54     |
| <b>Total chèques compensés</b> <sup>**</sup>                         |           |           |           |           |           |           |           |
| (en millions de L.L.)  | 8 504 888 | 8 468 877 | 8 514 563 | 9 739 621 | 9 057 553 | 9 096 805 | 8 198 277 |
| <b>Demandes d'information à la Centrale des Risques</b> <sup>1</sup> |           |           |           |           |           |           |           |
| Total  | 11 709    | 15 731    | 18 222    | 14 997    | 17 519    | 24 506    | 18 742    |
| Variation en %   | -13,56    | 5,30      | 8,15      | 28,08     | 11,36     | 24,77     | 2,85      |
| <b>Permis de construire</b> <sup>2**</sup>                           |           |           |           |           |           |           |           |
| (en mètres carrés)   | 1 931 289 | 1 467 334 | 1 555 431 | 1 704 912 | 1 372 064 | 1 392 888 | 1 144 823 |
| Variation en %   | -34,06    | 22,79     | 17,61     | -11,72    | -6,49     | -13,76    | -26,40    |
| <b>Livraisons de ciment</b> <sup>3**</sup>                           |           |           |           |           |           |           |           |
| (en tonnes)  | 399 621   | 435 552   | 520 531   | 445 835   | 462 481   | 408 430   | 520 283   |
| Variation en %   | 25,24     | 6,72      | 3,77      | 11,56     | 6,18      | 2,24      | -0,05     |
| <b>Taxes foncières perçues</b> <sup>4</sup>                          |           |           |           |           |           |           |           |
| (en millions de L.L.)  | 104 269   | 77 000    | 63 316    | 112 369   | 75 773    | 79 744    | 63 688    |
| Variation en %   | -0,56     | 38,76     | -20,73    | 7,77      | -1,59     | -11,12    | 0,59      |
| <b>Importations</b> <sup>5**</sup>                                   |           |           |           |           |           |           |           |
| (en millions de L.L.)  | 2 217 414 | 2 257 455 | 2 263 204 | 2 510 637 | 2 533 221 | 2 597 669 | 2 334 111 |
| Variation en %   | 6,55      | 10,60     | 9,00      | 13,22     | 12,22     | 5,60      | 3,13      |
| <b>Exportations</b> <sup>5**</sup>                                   |           |           |           |           |           |           |           |
| (en millions de L.L.)  | 521 273   | 492 688   | 565 501   | 509 227   | 536 026   | 568 247   | 480 483   |
| Variation en %   | -4,99     | 12,52     | 15,60     | -2,31     | 8,80      | 6,58      | -15,03    |
| <b>Déficit Commercial</b> <sup>**</sup>                              | 1 696 140 | 1 764 767 | 1 697 702 | 2 001 410 | 1 997 195 | 2 029 422 | 1 853 627 |
| Variation en %   | 10,68     | 10,08     | 6,97      | 18,00     | 13,17     | 5,33      | 9,18      |
| <b>Recettes douanières</b> <sup>5*</sup>                             |           |           |           |           |           |           |           |
| (en millions de L.L.)  | 226 293   | 237 210   | 179 040   | 189 667   | 190 018   | 192 976   | 174 870   |
| Variation en %   | -3,44     | 2,96      | -23,99    | -16,19    | -19,89    | 0,89      | -2,33     |
| <b>Production d'électricité (réseau EDL)</b> <sup>6</sup>            |           |           |           |           |           |           |           |
| (en millions de kWh)   | 998       | 1 038     | 1 010     | 916       | 1 033     | 1 042     | 912       |
| Variation en %   | -0,20     | 4,54      | 13,57     | -8,25     | -0,50     | 0,77      | -9,70     |
| <b>Importations de dérivés pétroliers</b> <sup>7***</sup>            |           |           |           |           |           |           |           |
| (en tonnes métriques)  | 520 625   | 458 265   | 427 522   | 519 410   | 489 466   | 611 356   | 504 907   |
| Variation en %   | 54,11     | 5,61      | 2,69      | -0,23     | 6,81      | -1,26     | 18,10     |
| <b>Marchandises au Port de Beyrouth</b> <sup>8**</sup>               |           |           |           |           |           |           |           |
| Total  | 531 865   | 539 300   | 524 204   | 593 439   | 568 776   | 593 959   | 634 232   |
| Variation en %   | -6,78     | -0,35     | -2,30     | 11,58     | 5,47      | 0,11      | 20,99     |
| Arrivée (tonnes)   | 451 778   | 458 731   | 451 341   | 511 776   | 489 914   | 505 124   | 550 002   |
| Départ (tonnes)  | 70 887    | 68 340    | 57 919    | 73 001    | 66 507    | 68 710    | 72 333    |
| Transit/zone franche (tonnes)  | 9 200     | 12 228    | 14 944    | 8 662     | 12 355    | 20 125    | 11 897    |
| <b>Passagers (AIB)</b> <sup>9</sup>                                  |           |           |           |           |           |           |           |
| Total  | 423 624   | 462 729   | 466 366   | 445 968   | 471 179   | 432 817   | 523 833   |
| Variation en %   | -1,63     | 11,38     | 6,38      | 5,27      | 1,83      | 24,45     | 12,32     |
| Arrivée  | 233 562   | 229 956   | 236 750   | 247 811   | 234 602   | 223 254   | 256 329   |
| Variation en %   | 1,18      | 10,72     | 8,04      | 6,10      | 2,02      | 23,03     | 8,27      |
| Départ   | 186 592   | 229 413   | 224 767   | 193 272   | 231 734   | 204 670   | 262 394   |
| Variation en %   | -5,24     | 11,88     | 4,40      | 3,58      | 1,01      | 25,91     | 16,74     |
| Transit  | 3 470     | 3 359     | 4 849     | 4 885     | 4 843     | 4 893     | 5 110     |
| Variation en %   | 18,96     | 23,89     | 22,48     | 40,78     | 44,16     | 29,82     | 5,38      |

\* A partir de juillet 1995, la valeur du dollar douanier (800 L.L.) a été remplacée par le cours officiel du dollar. \*\* Chiffres mis à jour par le secteur privé. \*\*\* A dater début Janvier 1997, les données préliminaires sont mises à jour pour inclure les secteurs public et privé.

*Sources:* <sup>1</sup>BDL. <sup>2</sup>Ordre des Ingénieurs de Beyrouth et Tripoli. <sup>3</sup>Sociétés de Ciment. <sup>4</sup>Ministère des Finances. <sup>5</sup>Conseil Supérieur de Douanes. <sup>6</sup>EDL. <sup>7</sup>Direction Générale du Pétrole. <sup>8</sup>Port de Beyrouth. <sup>9</sup>Aéroport International de Beyrouth.

Au cours des quatre premiers mois de l'année, les exportations libanaises vers les principaux pays de destination se sont réparties comme suit: l'Afrique du Sud 20,6%, la Suisse 14,4%, les Emirats Arabes Unis 8,3%, l'Iraq 3,4% et la France 1,7%.

En avril 2012, elles se sont réparties de la manière suivante:

▲ **Exportations par pays de destination** (millions de dollars)

|                           | Avril 2011   | % du total | Avril 2012   | % du total |
|---------------------------|--------------|------------|--------------|------------|
| France                    | 7,4          | 2,0        | 10,4         | 3,3        |
| Afrique du Sud            | 74,9         | 20,0       | 61,4         | 19,3       |
| Arabie Saoudite           | 26,6         | 7,1        | 31,7         | 10,0       |
| Emirats Arabes Unis       | 31,0         | 8,3        | 32,5         | 10,2       |
| Iraq                      | 22,9         | 6,1        | 15,6         | 4,9        |
| Autres pays               | 212,2        | 56,6       | 167,0        | 52,4       |
| <b>Total exportations</b> | <b>375,0</b> | <b>100</b> | <b>318,6</b> | <b>100</b> |

▲ **Importations** (millions de dollars)

| Sections                                 | Jan<br>Avril<br>2011 | % du<br>total | Jan<br>Avril<br>2012 | % du<br>total |
|--|----------------------|---------------|----------------------|---------------|
| Produits alimentaires                    | 1 038,0              | 17,1          | 1 034,3              | 13,7          |
| Textiles                                 | 233,6                | 3,8           | 253,5                | 3,4           |
| Peaux, cuirs et plastiques artificielles | 23,6                 | 0,4           | 25,0                 | 0,3           |
| Bois et ouvrage en bois                  | 68,6                 | 1,1           | 74,0                 | 1,0           |
| Produits chimiques/pharmaceutiques       | 617,4                | 10,2          | 590,2                | 7,8           |
| Papiers et ouvrages en papier            | 148,1                | 2,4           | 112,4                | 1,5           |
| Produits en pierre, plâtre, ciment       | 116,6                | 1,9           | 121,4                | 1,6           |
| Métaux et produits dérivés               | 1 769,9              | 29,1          | 3 105,2              | 41,3          |
| Machines et matériel électrique          | 1 205,3              | 19,8          | 1 204,7              | 16,0          |
| Produits de la bijouterie                | 486,3                | 8,0           | 571,4                | 7,6           |
| Autres                                   | 371,4                | 6,1           | 431,3                | 5,7           |
| <b>Total</b>                             | <b>6 078,9</b>       | <b>100</b>    | <b>7 523,4</b>       | <b>100</b>    |

▲ **Exportations** (millions de dollars)

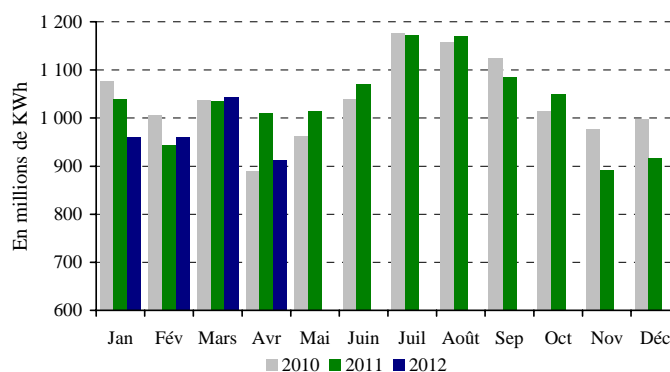
| Sections                                 | Jan<br>Avril<br>2011 | % du<br>total | Jan<br>Avril<br>2012 | % du<br>total |
|--|----------------------|---------------|----------------------|---------------|
| Produits alimentaires                    | 173,5                | 13,0          | 187,9                | 12,8          |
| Textiles                                 | 42,7                 | 3,2           | 38,2                 | 2,6           |
| Peaux, cuirs et plastiques artificielles | 3,3                  | 0,3           | 4,8                  | 0,3           |
| Bois et ouvrage en bois                  | 5,3                  | 0,4           | 5,6                  | 0,4           |
| Produits chimiques/pharmaceutiques       | 109,5                | 8,2           | 96,2                 | 6,5           |
| Papiers et ouvrages en papier            | 64,5                 | 4,8           | 48,0                 | 3,3           |
| Produits en pierre, plâtre, ciment       | 12,1                 | 0,9           | 13,8                 | 0,9           |
| Métaux et produits dérivés               | 211,1                | 15,9          | 164,9                | 11,2          |
| Machines et matériel électrique          | 190,7                | 14,3          | 179,9                | 12,2          |
| Produits de la bijouterie                | 434,2                | 32,7          | 647,3                | 44,0          |
| Autres                                   | 82,9                 | 6,2           | 85,8                 | 5,8           |
| <b>Total</b>                             | <b>1 329,8</b>       | <b>100</b>    | <b>1 472,3</b>       | <b>100</b>    |

Source: Conseil Supérieur de Douanes

## L'ENERGIE

Sur un an, la production d'énergie électrique a fléchi de 9,7% en avril 2012, s'inscrivant à 912,2 millions de kWh.

### Production Mensuelle d'Electricité (Réseau EDL)



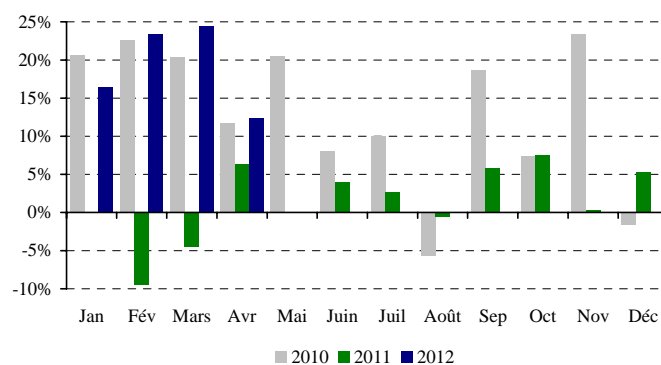
Source: Electricité du Liban

## LE TRANSPORT

A l'Aéroport International de Beyrouth, le trafic aérien et le nombre de passagers se sont respectivement renforcés de 3,9% et 12,3%. Les arrivées, les départs et les passages en transit ont respectivement progressé de 8,3%, 16,7% et 5,4%.

Quant au volume du fret aérien, il s'est élargi de 3,2%, les marchandises débarquées ayant augmenté de 7,9% et les marchandises embarquées ayant diminué de 3,9%.

### Variation Annuelle du Flux de Passagers



Source: Aéroport International de Beyrouth

En avril 2012, le trafic maritime au Port de Beyrouth s'est contracté de 8,4%, alors que le volume total du fret maritime s'est amélioré de 21,0%. En effet, les marchandises débarquées et embarquées ont respectivement augmenté de 21,9% et 24,9%, alors que les marchandises en transit ont baissé de 20,4%.

## SECTEUR MONÉTAIRE

### LES AVOIRS EXTERIEURS NETS DU SYSTEME BANCAIRE

La balance des paiements s'est soldée, en avril 2012, par un déficit équivalent à 543,0 millions de dollars. Ceci s'est traduit par une baisse des avoirs extérieurs nets des banques et institutions financières pour un montant de 1 337,7 millions de dollars et une hausse de ceux de la

Banque du Liban pour un montant de 794,7 millions de dollars. Au cours des quatre premiers mois de l'année, la balance des paiements a enregistré un déficit cumulé de 916,2 millions de dollars, comparé à un excédent cumulé de 1 402,5 millions de dollars pour la même période de 2011.

### LES RESERVES OFFICIELLES EN DEVICES

Les réserves brutes en devises de la Banque du Liban ont atteint 34 203,3 millions de dollars fin avril 2012, suite à une augmentation annuelle de 9,5% ou 2 955,1 millions de dollars. La valeur totale des réserves extérieures, y compris l'or, s'est élevée à 49 545,6 millions de dollars. Sur le marché de Beyrouth, le cours du dollar s'est maintenu au taux moyen de 1 507,50 livres libanaises au cours du mois.

### LES TAUX D'INTERET

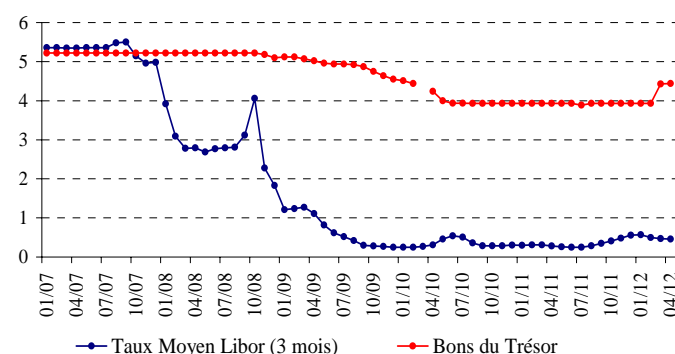
Les taux d'intérêt ont augmenté en avril 2012 sur toutes les catégories de bons du Trésor, à l'exception des bons à 6 mois. À la fin du mois, les taux se sont inscrits à 4,44% sur les bons à 3 mois (+1 point de base), 4,99% sur les bons à 6 mois, 5,35% sur les bons à 12 mois (+2 points de base), 5,84% sur les bons à 24 mois (+2 points de base) et 6,50% sur les bons à 36 mois (+2 points de base).

Sur la livre, les taux bancaires créditeurs ont fléchi (-4 points de base), s'inscrivant à 5,42%, alors que les taux débiteurs ont augmenté (+33 points de base), atteignant 7,49%.

Sur le dollar, les taux débiteurs et créditeurs ont enregistré une légère hausse. Ainsi, le taux débiteur moyen pondéré et le taux créditeur moyen ont respectivement augmenté de 4 et 1 points de base atteignant 7,1% et 2,84%.

En conséquence, l'écart d'intérêt débiteur sur la livre et le dollar s'est élargi, passant de 10 points en mars 2012 à 39 points en avril 2012. Par contre, l'écart d'intérêt créditeur sur la livre et le dollar s'est rétréci au cours de la même période, passant de 2,63 points à 2,58 points.

Ecart d'Intérêt entre les Bons du Trésor à 3 mois et le Libor



La moyenne du taux Libor à 3 mois s'est inscrite à 0,46% en avril, contre 0,47% en mars et 0,50% en février 2012.

Au cours du mois, les taux sur les certificats de dépôt à 45 et 60 jours émis par la Banque du Liban sont restés inchangés, se stabilisant respectivement à 3,57% et 3,85%. D'autre part, les taux d'escompte et de prise en pension ont été maintenus par la banque centrale à 10,00%, taux en vigueur depuis décembre 2009.

### LA MASSE MONETAIRE

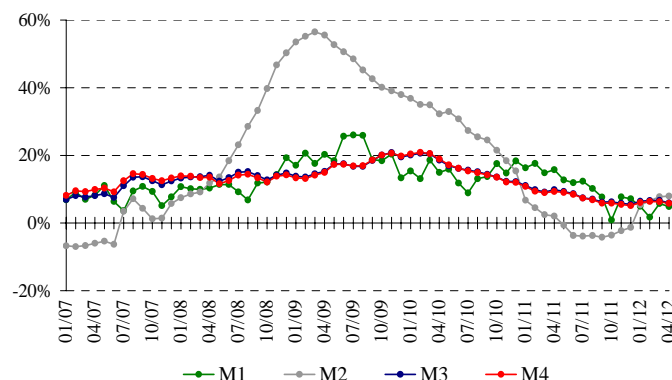
En avril 2012, l'agrégat M3 a atteint 150 406,5 milliards de livres, avec une croissance annuelle de 5,9%, contre 6,7% fin mars 2012 et 6,6% fin février 2012. Les crédits bancaires au secteur privé sont restés le facteur principal de création monétaire.

En ce qui concerne les composantes de la masse monétaire, les dépôts en livre ont enregistré une croissance annuelle accélérée de 8,0%, contre 7,8% en mars et 6,6% en février. Par contre, la croissance annuelle de l'agrégat en devises M3-M2 s'est ralentie, s'inscrivant à 4,6% en avril, contre 5,9% en mars et 6,7% en février.

▲ Variations de la Masse Monétaire sur un an (en %)

|                   | M1          | M2          | M3          | M4          |
|-------------------|-------------|-------------|-------------|-------------|
| Avril 2011        | 15,74       | 2,06        | 9,85        | 9,32        |
| Mai 2011          | 12,72       | -0,58       | 9,37        | 9,05        |
| Juin 2011         | 11,96       | -3,70       | 8,64        | 8,49        |
| Juillet 2011      | 12,39       | -3,90       | 7,44        | 7,36        |
| Août 2011         | 10,18       | -3,70       | 7,09        | 6,89        |
| Septembre 2011    | 7,70        | -4,17       | 6,19        | 5,88        |
| Octobre 2011      | 0,86        | -3,60       | 6,28        | 5,86        |
| Novembre 2011     | 7,76        | -2,26       | 5,85        | 5,53        |
| Décembre 2011     | 7,16        | -1,28       | 5,52        | 5,14        |
| Janvier 2012      | 4,96        | 5,31        | 6,46        | 6,06        |
| Février 2012      | 1,75        | 6,56        | 6,65        | 6,35        |
| Mars 2012         | 5,74        | 7,80        | 6,67        | 6,32        |
| <b>Avril 2012</b> | <b>4,88</b> | <b>7,97</b> | <b>5,92</b> | <b>5,81</b> |

Variation de la Masse Monétaire



### LA DETTE PUBLIQUE

Selon les chiffres publiés par le Ministère des finances, la dette publique totale nette a enregistré une hausse de 361 milliards de livres en avril 2012, atteignant 71 118 milliards de livres à la fin du mois.

Cette évolution résulte d'une augmentation de la dette publique nette libellée en devises et d'une baisse de la

dette publique libellée en livre libanaise. En effet, la dette en devises s'est accrue de 692 millions de dollars, totalisant 21 304 millions de dollars fin avril, alors que la dette en livre libanaise s'est contractée de 682 milliards de livres, s'inscrivant à 39 002 milliards.

Fin avril 2012, la croissance annuelle de la dette publique totale nette, de la dette en livre libanaise et de la dette en devises a respectivement atteint 3,1%, 4,3% et 1,7%.

#### 🌳 **Bons du Trésor par catégorie** (en % du total)

|                   | 3 mois      | 6 mois      | 12 mois     | 24 mois et plus |
|-------------------|-------------|-------------|-------------|-----------------|
| Avril 2011        | 0,20        | 0,90        | 3,33        | 95,57           |
| Mai 2011          | 0,26        | 0,98        | 3,26        | 95,50           |
| Juin 2011         | 0,33        | 1,53        | 3,32        | 94,82           |
| Juillet 2011      | 0,31        | 2,26        | 3,57        | 93,87           |
| Août 2011         | 0,47        | 3,06        | 3,65        | 92,82           |
| Septembre 2011    | 0,63        | 3,22        | 3,66        | 92,49           |
| Octobre 2011      | 0,61        | 3,77        | 3,63        | 91,98           |
| Novembre 2011     | 0,45        | 3,67        | 3,01        | 92,86           |
| Décembre 2011     | 0,26        | 3,20        | 1,81        | 94,74           |
| Janvier 2012      | 0,52        | 2,89        | 1,89        | 94,70           |
| Février 2012      | 0,49        | 2,38        | 1,98        | 95,14           |
| Mars 2012         | 0,67        | 2,02        | 2,28        | 95,03           |
| <b>Avril 2012</b> | <b>0,43</b> | <b>1,44</b> | <b>2,42</b> | <b>95,70</b>    |

## L'ACTIVITÉ BANCAIRE

### LE BILAN CONSOLIDÉ DES BANQUES

Le bilan consolidé des banques commerciales a atteint 218 144 milliards de livres fin avril 2012, enregistrant ainsi une légère baisse mensuelle de 0,01%, après une hausse de 0,43% en mars; sur un an, il a augmenté de 8,15%.

### LE VOLUME DES CREDITS

#### a- Les banques commerciales

Au cours du mois, les crédits octroyés par les banques commerciales au secteur privé, résident et non résident, ont augmenté de 1,63% en avril 2012, contre 1,35% en mars 2012. Sur un an, ils se sont accrus de 13,19%, atteignant 62 810 milliards de livres fin avril 2012. Ces crédits se sont répartis comme suit:

- Les crédits en livre libanaise ont enregistré une hausse de 1,54% en avril 2012, contre 1,57% en mars 2012, s'élevant à 13 535 milliards de livres à la fin du mois. Sur un an, ils ont progressé de 22,05%, représentant 21,55% du total des crédits consentis, contre 19,99% en avril 2011.
- Les crédits en devises ont augmenté de 1,65% au cours du mois, contre 1,30% le mois précédent. En expansion annuelle de 10,98%, ils ont totalisé 32 675 millions de dollars fin avril 2012.

#### b- Les banques d'affaires

Les crédits octroyés par les banques d'affaires se sont inscrits à 1 740 milliards de livres fin avril 2012,

enregistrant une baisse mensuelle de 0,19%, après une hausse de 1,26% en mars 2012. Sur un an, leur volume s'est élargi de 6,47%.

### LE VOLUME DES DEPOTS

#### a- Les banques commerciales

Les dépôts du secteur privé, résident et non résident, auprès des banques commerciales, ont augmenté de 0,45% en avril 2012, contre 0,69% le mois précédent. Sur un an, ils se sont améliorés de 8,03%, s'élevant à 179 025 milliards de livres fin avril 2012. Ces dépôts se sont répartis comme suit:

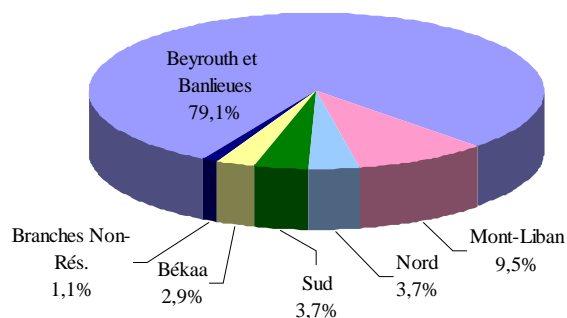
- Les dépôts en livre libanaise ont progressé de 1,12% en avril 2012, contre 1,42% le mois précédent, atteignant 62 393 milliards fin avril. Sur un an, ils se sont accrus de 11,29%, représentant 34,85% du total des dépôts bancaires, contre 33,83% fin avril 2011.
- Les dépôts en devises se sont renforcés de 0,10% en avril 2012, contre 0,30% en mars 2012. En augmentation annuelle de 6,36%, ils ont totalisé 77 342 millions de dollars fin avril 2012.

#### b- Les banques d'affaires

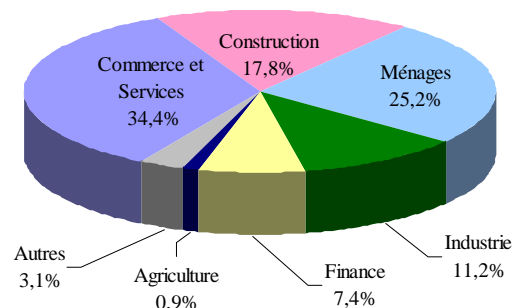
Au cours du mois, les dépôts du secteur privé auprès des banques d'affaires ont augmenté de 0,90%, après une baisse de 0,55% en mars 2012. Sur un an, le total des dépôts s'est contracté de 17,67%, passant de 4 716 milliards de livres fin avril 2011 à 3 883 milliards fin avril 2012.

### LA DISTRIBUTION DES CREDITS

Distribution des Crédits par Région



Distribution des Crédits par Secteur



## LE RATIO CREDITS - DEPOTS

Fin avril 2012, le total des crédits a atteint 35,08% du total des dépôts, contre 33,48% fin avril 2011.

Ces crédits se sont répartis de la manière suivante:

- Ratio crédits-dépôts en livre: 21,69%, contre 19,78%.
- Ratio crédits-dépôts en devises: 42,25%, contre 40,49%.

## LES FONDS PROPRES

En avril 2012, les fonds propres du secteur bancaire ont augmenté de 4,62%, contre 1,60% en mars 2012. Sur un an, ils ont progressé de 14,88%, s'élevant à 17 315 milliards de livres fin avril 2012.

Le ratio fonds propres/actif total des banques commerciales s'est amélioré en avril 2012, atteignant 7,94% à la fin du mois, contre 7,59% en mars 2012 et 7,47% en avril 2011.

Le ratio fonds propres/total des dépôts a enregistré une hausse, s'élevant à 9,67% fin avril 2012, contre 9,29% en mars 2012 et 9,09% en avril 2011.

De même, le ratio fonds propres/total des crédits est passé à 27,57% à la fin du mois, contre 26,78% en mars 2012 et 27,16% en avril 2011.

## LES TAUX DE DOLLARISATION

Le taux de dollarisation des dépôts bancaires a régressé, s'inscrivant à 65,15% fin avril 2012, contre 65,38% fin mars 2012 et 66,17% fin avril 2011.

Par contre, le taux de dollarisation des crédits bancaires a augmenté, atteignant 78,45% fin avril 2012, contre 78,43% fin mars 2012 et 80,01% fin avril 2011.

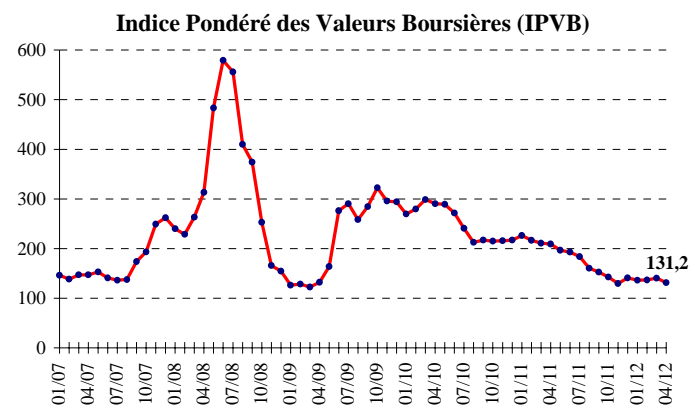
## MARCHÉS FINANCIERS

En avril 2012, l'indice pondéré des valeurs boursières de la BDL a affiché une baisse de 6,61%, clôturant le mois à 131,16 points, contre 140,44 points le mois précédent. Le volume des actions échangées a reculé, alors que leur valeur s'est accrue.

Au cours du mois, une émission de certificats de dépôt interne a été lancée.

### Indice pondéré des valeurs boursières (Jan 1996=100)

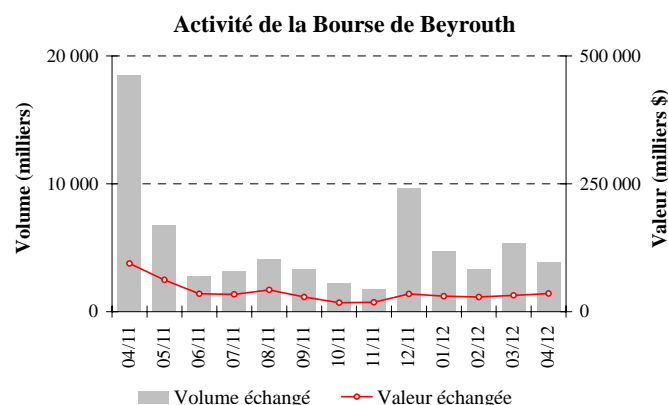
|                   |               |
|-------------------|---------------|
| Avril 2011        | 209,34        |
| Mai 2011          | 196,69        |
| Juin 2011         | 192,88        |
| Juillet 2011      | 183,73        |
| Août 2011         | 160,22        |
| Septembre 2011    | 152,59        |
| Octobre 2011      | 142,64        |
| Novembre 2011     | 129,40        |
| Décembre 2011     | 140,78        |
| Janvier 2012      | 136,34        |
| Février 2012      | 136,52        |
| Mars 2012         | 140,44        |
| <b>Avril 2012</b> | <b>131,16</b> |



## LA BOURSE DE BEYROUTH

### Bourse de Beyrouth

| Date              | Actions échangées |                              | Capitalisation du marché (milliards de dollars) |
|-------------------|-------------------|------------------------------|---|
|                   | Volume (millions) | Valeur (millions de dollars) |   |
| Avril-2011        | 18,45             | 94,09                        | 12,80   |
| Mai-2011          | 6,67              | 62,01                        | 12,58   |
| Juin-2011         | 2,80              | 34,88                        | 12,24   |
| Juillet-2011      | 3,19              | 33,65                        | 12,16   |
| Août-2011         | 4,13              | 42,51                        | 11,99   |
| Sep-2011          | 3,30              | 28,43                        | 11,56   |
| Oct-2011          | 2,25              | 17,47                        | 11,35   |
| Nov-2011          | 1,75              | 18,19                        | 11,16   |
| Déc-2011          | 9,69              | 34,34                        | 11,19   |
| Jan-2012          | 4,70              | 30,08                        | 11,20   |
| Fév-2012          | 3,29              | 28,73                        | 11,48   |
| Mars-2012         | 5,40              | 31,89                        | 11,74   |
| <b>Avril-2012</b> | <b>3,87</b>       | <b>35,46</b>                 | <b>11,41</b>                                    |



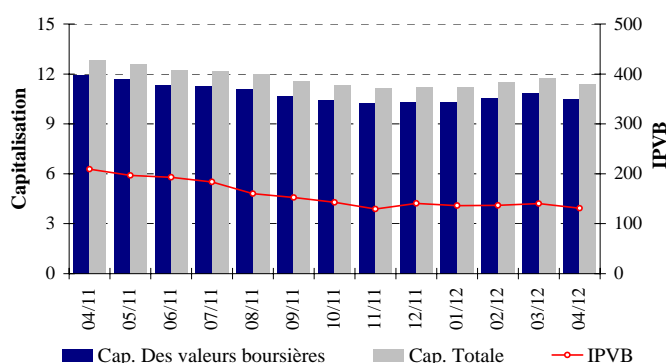
Le volume des actions échangées en avril 2012 a fléchi de 28,41%, s'inscrivant à 3,868 millions d'actions, contre 5,403 millions le mois précédent. Par contre, la valeur des actions échangées s'est améliorée de 11,18%, totalisant 35,455 millions de dollars en avril 2012, contre 31,891 millions de dollars en mars 2012.

En ce qui concerne les actions échangées au cours du mois, les actions ordinaires émises par la Banque Byblos S.A.L se sont placées en tête avec 29,66% du volume total des actions, alors que les actions de catégorie A de

Solidere se sont placées en tête avec 32,09% de leur valeur marchande globale.

En avril comme en mars 2012, aucune transaction n'a été effectuée sur les euro-obligations du Trésor cotées en bourse. Par contre, deux émissions obligataires du Trésor libanais ont été introduites en bourse: la première, qui est une tranche ajoutée à une émission antérieure, s'élève à 350 millions de dollars, a un taux d'intérêt de 6,6% et arrive à échéance en novembre 2026; la deuxième est d'une valeur de 600 millions de dollars, porte un taux d'intérêt de 5% et arrive à échéance en octobre 2017.

**IPVB et Capitalisation de la Bourse de Beyrouth**



La capitalisation de l'ensemble des actions des sociétés membres de la Bourse de Beyrouth a baissé de 2,81%, s'inscrivant à 11,408 milliards de dollars en avril, contre 11,738 milliards en mars 2012.

De même, la valeur marchande des actions cotées a diminué de 3,09%, passant de 10,838 milliards de dollars en mars 2012 à 10,503 milliards de dollars en avril 2012.

### LES ACTIONS PRIVILEGIEES

| Emetteur            | Type                      | Prix   | Volume (milliers) | Valeur (millions de \$) |
|---------------------|---------------------------|--------|-------------------|-------------------------|
| Bank of Beirut      | Actions privilégiées "D"  | 25 \$  | 4 000             | 100                     |
|                     | Actions privilégiées "E"  | 25 \$  | 2 400             | 60                      |
|                     | Actions privilégiées "H"  | 25 \$  | 5 400             | 135                     |
| Banque BEMO         | Actions privilégiées      | 100 \$ | 200               | 20                      |
| Banque BLOM         | Actions privilégiées 2011 | 10 \$  | 20 000            | 200                     |
| Banque Audi-Saradar | Actions privilégiées "D"  | 10 \$  | 12 500            | 125                     |
|                     | Actions privilégiées "E"  | 100 \$ | 1 250             | 125                     |
| Banque BLC          | Actions privilégiées "A"  | 100 \$ | 400               | 40                      |
|                     | Actions privilégiées "B"  | 100 \$ | 550               | 55                      |
| Banque Byblos       | Actions privilégiées 2008 | 100 \$ | 2 000             | 200                     |
|                     | Actions privilégiées 2009 | 96 \$  | 2 000             | 192                     |

### LES GDRs

En avril 2012, les cours des GDRs émis par la Banque Audi-Saradar et la Banque BLOM ont respectivement reculé de 6,58% et 3,13%, les premiers variant entre 6,25 et 6,72 dollars, et les derniers entre 7,65 et 8,05 dollars. De même, les cours des GDRs émis par Solidere ont accusé un repli de 6,11%, variant entre 13,09 et 14,15

dollars. Par contre, les cours des GDRs émis par la Banque Byblos ont enregistré une hausse de 3,03%, variant entre 80,00 et 85,00 dollars.

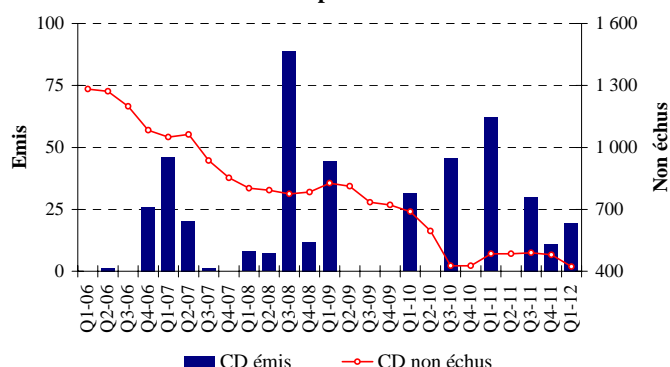
### LES CERTIFICATS DE DEPOT

Le 30 avril 2012, une émission de certificats de dépôt interne a été lancée par la First National Bank S.A.L. pour un montant de 10 millions d'euros et à un intérêt de 2,75% payable tous les 3 mois sur une période d'un an.

En contrepartie, aucune émission de certificats de dépôt interne ou externe n'est parvenue à échéance.

Par conséquent, la valeur totale des certificats non échus (sur les marchés interne et externe) a augmenté de 3,13%, totalisant 435,67 millions de dollars (dont 135,67 millions sur le marché interne).

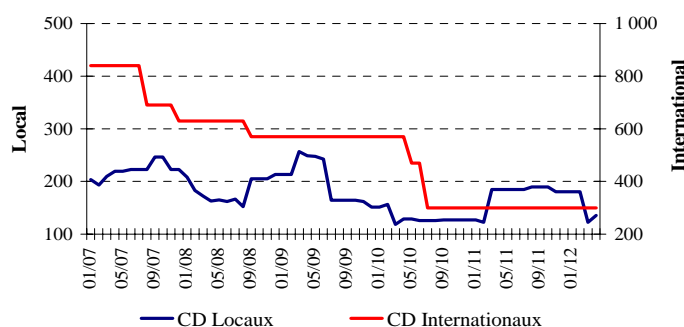
**Certificats de Dépôt émis et non échus**



### ▲ Certificats de Dépôt (millions de dollars)

| Emis     | Non Echus      |                |       | Nombre de Banques |   |
|----------|----------------|----------------|-------|-------------------|---|
|          | Marché Interne | Marché Externe | Total |                   |   |
| Mars 12  | 19,4           | 122,5          | 300   | 422,5             | 5 |
| Avril 12 | 13,2           | 135,7          | 300   | 435,7             | 5 |

**Emission des Certificats de Dépôt sur le marché local et international**



### LES OBLIGATIONS DU TRESOR EN DEVISES

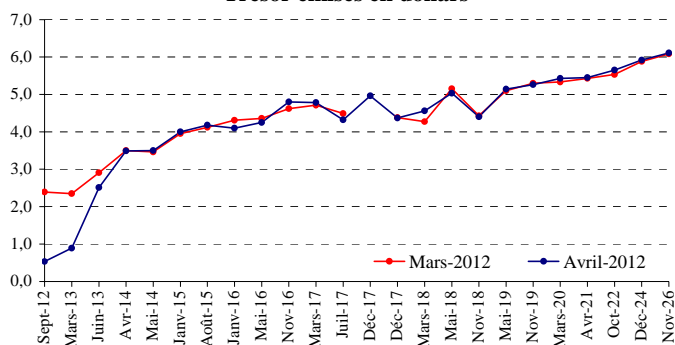
Le 12 avril 2012, une émission d'euro-obligations du Trésor libanais est arrivée à échéance pour un montant de 175 millions d'euros.

Au cours du mois, la troisième tranche de l'émission antérieure N° 61 a été lancée pour un montant de 350 millions de dollars et arrive à échéance en novembre 2026. De même, une nouvelle émission arrivant à maturité le 12 octobre 2017, a été lancée pour un



montant de 600 millions de dollars et à un intérêt annuel de 5% payable semestriellement sur une période de cinq ans.

**La courbe des rendements des Obligations du Trésor émises en dollars**



Ainsi, la valeur totale des euro-obligations du Trésor libanais est passée à 20,169 milliards de dollars fin avril 2012, contre 19,458 milliards de dollars fin mars 2012.

### LES OBLIGATIONS EN DEVISES DES BANQUES COMMERCIALES

Au cours du mois, les cours des obligations non privilégiées émises par la Banque Byblos sont restés inchangés.

De même, la valeur des obligations émises sur le marché interne par des institutions financières s'est stabilisée, se maintenant à 17,193 millions de dollars fin avril 2012.

**Obligations du Trésor émises en devises**

|  | Echéance   | Clôture de Mars 2012 |           |       | Clôture d'Avril 2012 |           |       |
|--|------------|----------------------|-----------|-------|----------------------|-----------|-------|
|  |            | Prix                 | Rendement | Ecart | Prix                 | Rendement | Ecart |
| <b>5 ans</b> (200 millions de dollars)                       | 20/07/2012 | 99,80                | 4,39      | 434   | 99,88                | 4,26      | 416   |
| <b>8 ans</b> (600 millions de dollars)                       | 07/09/2012 | 102,25               | 2,39      | 225   | 102,50               | 0,53      | 44    |
| <b>5 ans</b> (875 millions de dollars)                       | 12/03/2013 | 106,25               | 2,35      | 218   | 107,00               | 0,89      | 72    |
| <b>8 ans</b> (650 millions de dollars)                       | 20/06/2013 | 106,75               | 2,91      | 273   | 106,75               | 2,51      | 234   |
| <b>5 ans</b> (18,483 millions de dollars) <i>BT Spéciaux</i> | 25/03/2014 | -                    | -         | -     | -                    | -         | -     |
| <b>8 ans</b> (676,902 millions de dollars)                   | 14/04/2014 | 107,51               | 3,50      | 317   | 107,25               | 3,49      | 323   |
| <b>6 ans</b> (881,612 millions de dollars)                   | 02/05/2014 | 111,02               | 3,46      | 312   | 110,50               | 3,50      | 324   |
| <b>5 ans</b> (250 millions de dollars)                       | 15/01/2015 | 105,02               | 3,95      | 346   | 104,75               | 4,00      | 362   |
| <b>5 ans</b> (15,985 millions de dollars) <i>BT Spéciaux</i> | 22/04/2015 | -                    | -         | -     | -                    | -         | -     |
| <b>5 ans</b> (6,930 millions de dollars) <i>BT Spéciaux</i>  | 15/07/2015 | -                    | -         | -     | -                    | -         | -     |
| <b>7 ans</b> (500 millions de dollars)                       | 06/08/2015 | 113,51               | 4,12      | 363   | 113,00               | 4,18      | 380   |
| <b>5 ans</b> (8,098 millions de dollars) <i>BT Spéciaux</i>  | 30/11/2015 | -                    | -         | -     | -                    | -         | -     |
| <b>15 ans</b> (750 millions de dollars)                      | 19/01/2016 | 114,50               | 4,31      | 381   | 115,00               | 4,10      | 371   |
| <b>15 ans</b> (400 millions de dollars)                      | 11/05/2016 | 127,00               | 4,36      | 335   | 127,00               | 4,25      | 342   |
| <b>5 ans</b> (500 millions de dollars)                       | 02/11/2016 | 100,53               | 4,62      | 362   | 99,79                | 4,80      | 399   |
| <b>8 ans</b> (1 500 millions de dollars)                     | 20/03/2017 | 118,80               | 4,71      | 370   | 118,17               | 4,78      | 396   |
| <b>10 ans</b> (300 millions de dollars)                      | 20/07/2017 | 97,71                | 4,49      | 348   | 98,25                | 4,32      | 350   |
| <b>5 ans</b> (600 millions de dollars)                       | 20/10/2017 | -                    | -         | -     | 100,20               | 4,96      | 414   |
| <b>7 ans</b> (1 500 000 millions de livres libanaises)       | 18/12/2017 | 106,67               | 6,48      | -     | 108,35               | 6,12      | -     |
| <b>15 ans</b> (950 millions de dollars)                      | 27/12/2017 | 101,67               | 4,38      | 338   | 101,65               | 4,37      | 355   |
| <b>15 ans</b> (2 007,511 millions de dollars)                | 31/12/2017 | 99,27                | 4,27      | 326   | 98,51                | 4,56      | 374   |
| <b>15 ans</b> (700 millions de dollars)                      | 05/03/2018 | 99,26                | 5,15      | 414   | 99,86                | 5,03      | 421   |
| <b>15 ans</b> (200 millions de dollars)                      | 27/05/2018 | 101,63               | 4,43      | 287   | 101,65               | 4,40      | 307   |
| <b>8 ans</b> (500 millions de dollars)                       | 12/11/2018 | 100,28               | 5,10      | 355   | 100,07               | 5,14      | 381   |
| <b>7 ans</b> (445 millions d'euros)                          | 28/11/2018 | 99,95                | 5,35      | 413   | 100,82               | 5,19      | 429   |
| <b>8 ans</b> (650 millions de dollars)                       | 20/05/2019 | 104,08               | 5,30      | 375   | 104,31               | 5,26      | 393   |
| <b>7 ans</b> (500 millions de dollars)                       | 28/11/2019 | 100,75               | 5,33      | 376   | 100,13               | 5,43      | 408   |
| <b>10 ans</b> (1 200 millions de dollars)                    | 09/03/2020 | 106,03               | 5,43      | 388   | 105,84               | 5,45      | 412   |
| <b>15 ans</b> (2 092,469 millions de dollars)                | 12/04/2021 | 119,09               | 5,53      | 338   | 118,03               | 5,65      | 373   |
| <b>12 ans</b> (1 540 millions de dollars)                    | 04/10/2022 | 101,74               | 5,88      | 373   | 101,39               | 5,92      | 400   |
| <b>15 ans</b> (250 millions de dollars)                      | 03/12/2024 | 108,07               | 6,08      | 393   | 107,74               | 6,11      | 418   |
| <b>15 ans</b> (375 millions de dollars)                      | 27/11/2026 | 99,83                | 6,62      | 447   | 102,77               | 6,31      | 438   |

## 1. SITUATION MONETAIRE

(en fin de période et en milliards de livres libanaises)

|                                     | Déc<br>2010      | Mars<br>2011     | Avr<br>2011      | Déc<br>2011      | Mars<br>2012     | Avr<br>2012      |
|-------------------------------------|------------------|------------------|------------------|------------------|------------------|------------------|
| Circulation Fiduciaire              | 2 712,9          | 2 591,8          | 2 746,7          | 2 891,0          | 2 670,3          | 2 727,5          |
| Dépôts à vue en L.L.                | 3 015,4          | 3 113,6          | 3 087,9          | 3 247,4          | 3 362,8          | 3 391,7          |
| <b>M1</b>                           | <b>5 728,3</b>   | <b>5 705,5</b>   | <b>5 834,6</b>   | <b>6 138,4</b>   | <b>6 033,1</b>   | <b>6 119,2</b>   |
| Autres Dépôts en L.L.               | 53 673,5         | 50 284,0         | 50 663,4         | 52 504,7         | 54 323,8         | 54 879,9         |
| <b>M2</b>                           | <b>59 401,9</b>  | <b>55 989,4</b>  | <b>56 498,0</b>  | <b>58 643,0</b>  | <b>60 357,0</b>  | <b>60 999,0</b>  |
| Dépôts en devises                   | 79 292,8         | 83 807,5         | 85 471,4         | 87 639,7         | 88 486,0         | 89 090,2         |
| Obligations                         | 215,1            | 33,2             | 32,9             | 292,9            | 315,6            | 317,3            |
| <b>M3</b>                           | <b>138 909,8</b> | <b>139 830,1</b> | <b>142 002,3</b> | <b>146 575,6</b> | <b>149 158,5</b> | <b>150 406,5</b> |
| <b>M4*</b>                          | <b>146 820,8</b> | <b>147 693,1</b> | <b>149 734,3</b> | <b>154 364,6</b> | <b>157 025,5</b> | <b>158 433,5</b> |
| Créances nettes sur le s. extérieur | 66 535,7         | 66 499,9         | 67 651,1         | 65 463,7         | 66 361,5         | 65 534,2         |
| Créances nettes sur le s. public    | 48 878,1         | 48 468,0         | 48 632,8         | 50 909,1         | 52 029,0         | 51 813,2         |
| Différences de change               | -11 170,2        | -11 595,2        | -13 058,2        | -13 284,7        | -14 751,2        | -14 756,5        |
| Créances sur le secteur privé       | 47 828,7         | 49 168,3         | 49 738,0         | 54 163,8         | 55 639,3         | 56 247,1         |
| Autres postes nets                  | -13 162,6        | -12 710,8        | -10 961,3        | -10 676,3        | -10 120,1        | -8 431,5         |
| <b>TOTAL</b>                        | <b>138 909,8</b> | <b>139 830,1</b> | <b>142 002,3</b> | <b>146 575,6</b> | <b>149 158,5</b> | <b>150 406,5</b> |

\*M4=M3+Bons du Trésor détenus par le secteur non-bancaire; M3 et M4 comprennent les Obligations à partir du mois de juillet 1996.

## 1.1 AVOIRS ET ENGAGEMENTS DU SYSTEME BANCAIRE EN OR ET EN DEVICES

(en fin de période et en millions de dollars)

|                                      | Déc<br>2010     | Mars<br>2011    | Avr<br>2011     | Déc<br>2011     | Mars<br>2012    | Avr<br>2012     |
|--------------------------------------|-----------------|-----------------|-----------------|-----------------|-----------------|-----------------|
| <b>Banque du Liban</b>               | <b>43 939,4</b> | <b>44 145,6</b> | <b>45 160,8</b> | <b>47 574,2</b> | <b>48 704,4</b> | <b>49 328,4</b> |
| Or                                   | 13 010,0        | 13 217,3        | 14 146,1        | 14 400,7        | 15 334,4        | 15 342,3        |
| Reserves en devises                  | 31 163,3        | 31 162,2        | 31 248,2        | 33 391,6        | 33 587,2        | 34 203,3        |
| Engagements extérieurs               | 233,9           | 233,9           | 233,5           | 218,1           | 217,2           | 217,2           |
| <b>Banques commerciales</b>          | <b>2 741,7</b>  | <b>2 581,1</b>  | <b>2 201,6</b>  | <b>-1 579,6</b> | <b>-2 095,1</b> | <b>-3 420,5</b> |
| Créances sur les banques N.R         | 15 843,8        | 16 666,0        | 17 152,0        | 14 629,8        | 14 469,9        | 12 898,5        |
| Créances sur les N.R                 | 4 613,1         | 5 483,3         | 5 477,2         | 5 150,2         | 5 876,9         | 5 988,6         |
| Autres avoirs extérieurs             | 5 270,4         | 5 255,2         | 5 225,6         | 5 716,7         | 5 945,1         | 5 936,1         |
| Dépôts des banques N.R               | 4 500,6         | 6 484,0         | 6 788,2         | 5 813,4         | 6 478,0         | 6 550,3         |
| Dépôts des N.R                       | 18 485,0        | 18 339,4        | 18 864,8        | 21 262,9        | 21 909,0        | 21 693,3        |
| <b>Banques à Moyen et Long Terme</b> | <b>- 249,4</b>  | <b>- 267,2</b>  | <b>- 196,6</b>  | <b>- 162,7</b>  | <b>- 210,4</b>  | <b>- 219,8</b>  |
| Créances sur le secteur extérieur    | 406,9           | 363,7           | 401,1           | 350,8           | 315,3           | 324,7           |
| Engagements extérieurs               | 656,4           | 630,9           | 597,7           | 513,5           | 525,6           | 544,5           |

NB: N.R = non résidents

## 1.2 DEPOTS DU SECTEUR PRIVE DANS LES BANQUES COMMERCIALES

(en fin de période et en milliards de livres libanaises)

|                                       | Déc<br>2010      | Mars<br>2011     | Avr<br>2011      | Déc<br>2011      | Mars<br>2012     | Avr<br>2012      |
|---------------------------------------|------------------|------------------|------------------|------------------|------------------|------------------|
| <b>Dépôts des Résidents</b>           | <b>133 743,4</b> | <b>135 382,1</b> | <b>137 285,0</b> | <b>142 385,4</b> | <b>145 193,3</b> | <b>146 322,1</b> |
| - Dépôts des Résidents en L.L.        | 55 036,7         | 52 165,0         | 52 487,4         | 55 388,7         | 57 215,7         | 57 792,9         |
| - Dépôts des Résidents en devises     | 78 706,8         | 83 217,1         | 84 797,6         | 86 996,7         | 87 977,6         | 88 529,2         |
| <b>Dépôts des Non Résidents</b>       | <b>27 866,2</b>  | <b>27 646,6</b>  | <b>28 438,7</b>  | <b>32 053,9</b>  | <b>33 027,7</b>  | <b>32 702,7</b>  |
| - Dépôts des Non Résidents en L.L.    | 4 373,6          | 3 489,8          | 3 576,7          | 4 056,6          | 4 485,7          | 4 600,3          |
| - Dépôts des Non Résidents en devises | 23 492,6         | 24 156,8         | 24 862,0         | 27 997,3         | 28 542,0         | 28 102,4         |
| <b>Total dépôts en L.L.</b>           | <b>59 410,3</b>  | <b>55 654,8</b>  | <b>56 064,1</b>  | <b>59 445,3</b>  | <b>61 701,4</b>  | <b>62 393,3</b>  |
| <b>Total dépôts en devises</b>        | <b>102 199,4</b> | <b>107 373,9</b> | <b>109 659,6</b> | <b>114 994,0</b> | <b>116 519,6</b> | <b>116 631,6</b> |
| <b>Grand Total</b>                    | <b>161 609,6</b> | <b>163 028,7</b> | <b>165 723,7</b> | <b>174 439,3</b> | <b>178 221,1</b> | <b>179 024,8</b> |

## 1.3 RESULTATS DE LA BALANCE COMMERCIALE ET DE LA BALANCE DES PAIEMENTS

(en millions de dollars)

|                         | Imports<br>(C.A.F.) | Exports<br>(F.A.B.) | <b>Balance<br/>Commerciale</b> | BDL            | Banques         | <b>Balance des<br/>Paiements**</b> |
|-------------------------|---------------------|---------------------|--------------------------------|----------------|-----------------|------------------------------------|
| <b>2011 (Jan - Déc)</b> | <b>20 158,3</b>     | <b>4 265,5</b>      | <b>-15 892,8</b>               | <b>2 270,7</b> | <b>-4 266,9</b> | <b>-1 996,2</b>                    |
| <b>Janvier</b>          | 1 729,3             | 297,0               | -1 432,3                       | - 367,9        | - 404,2         | - 772,1                            |
| <b>Février</b>          | 1 217,5             | 304,2               | - 913,3                        | 97,7           | 5,6             | 103,3                              |
| <b>Mars</b>             | 1 631,3             | 353,6               | -1 277,7                       | 65,0           | 204,6           | 269,6                              |
| <b>Avril</b>            | 1 500,8             | 375,0               | -1 125,8                       | 119,1          | - 317,7         | - 198,6                            |
| <b>Mai</b>              | 1 578,2             | 376,6               | -1 201,6                       | - 249,6        | - 195,6         | - 445,2                            |
| <b>Juin</b>             | 1 571,3             | 410,9               | -1 160,3                       | - 108,4        | 672,2           | 563,8                              |
| <b>Juillet</b>          | 1 678,9             | 415,5               | -1 263,4                       | 602,8          | - 910,1         | - 307,3                            |
| <b>Août</b>             | 1 719,3             | 363,2               | -1 356,1                       | 1 692,5        | -2 143,3        | - 450,8                            |
| <b>Septembre</b>        | 1 779,5             | 334,2               | -1 445,3                       | 116,3          | - 418,0         | - 301,7                            |
| <b>Décembre</b>         | 1 664,9             | 337,7               | -1 327,2                       | 79,9           | 611,6           | 691,5                              |
| <b>2012</b>             |                     |                     |                                |                |                 |                                    |
| <b>Janvier</b>          | 1 453,9             | 347,7               | -1 106,2                       | - 103,0        | - 186,8         | - 289,8                            |
| <b>Février</b>          | 2 799,0             | 429,2               | -2 369,8                       | - 26,6         | - 107,5         | - 134,1                            |
| <b>Mars</b>             | 1 722,6             | 376,8               | -1 345,8                       | 246,9          | -196,2          | 50,7                               |
| <b>Avril</b>            | 1 547,9             | 318,6               | -1 229,2                       | 794,7          | -1 337,7        | - 543,0                            |

NB: Ces valeurs sont sujettes à modification.

\*\* Les différences de change du dollar par rapport aux diverses monnaies sont exclues; les avoirs extérieurs nets des banques spécialisées et des institutions financières sont inclus depuis Janvier 1995.

## 2. BILAN DE LA BANQUE DU LIBAN

(en fin de période et en milliards de livres)

|   | Déc<br>2010     | Mars<br>2011    | Avr<br>2011     | Déc<br>2011      | Mars<br>2012     | Avr<br>2012      |
|---|-----------------|-----------------|-----------------|------------------|------------------|------------------|
| <b>Actif</b>  |                 |                 |                 |                  |                  |                  |
| Avoirs Extérieurs   | 62 723,6        | 62 950,2        | 64 672,9        | 68 162,5         | 69 836,0         | 71 006,7         |
| -Or   | 19 612,5        | 19 925,0        | 21 325,3        | 21 709,0         | 23 116,7         | 23 128,5         |
| -Devises  | 43 111,1        | 43 025,1        | 43 347,6        | 46 453,4         | 46 719,3         | 47 878,2         |
| -Autres avoirs extérieurs                                       |                 |                 |                 |                  |                  |                  |
| Concours au secteur privé                                       | 349,9           | 353,1           | 353,4           | 380,1            | 355,7            | 358,1            |
| Concours aux banques commerciales                               | 1 122,3         | 1 747,2         | 1 753,8         | 2 047,2          | 2 089,7          | 2 089,0          |
| Concours aux institutions financières                           | 14,0            | 17,5            | 14,0            | 51,7             | 51,7             | 51,7             |
| Crédits au secteur public                                       | 218,1           | 206,4           | 177,4           | 139,8            | 128,1            | 96,7             |
| Portefeuille titres   | 17 681,2        | 18 377,4        | 18 195,1        | 19 846,9         | 21 565,7         | 21 915,7         |
| Immobilisations   | 403,9           | 375,1           | 354,9           | 357,7            | 359,4            | 383,6            |
| Actifs non classés  | 11 867,8        | 13 044,9        | 13 406,6        | 14 986,5         | 15 627,4         | 16 141,8         |
| <b>TOTAL</b>  | <b>94 380,8</b> | <b>97 071,7</b> | <b>98 928,2</b> | <b>105 972,3</b> | <b>110 013,6</b> | <b>112 043,2</b> |
| <b>Passif</b>   |                 |                 |                 |                  |                  |                  |
| Circulation fiduciaire hors BDL                                 | 3 088,3         | 3 020,1         | 3 122,9         | 3 283,3          | 3 095,8          | 3 150,5          |
| Dépôts des banques commerciales                                 | 57 365,9        | 60 655,9        | 61 006,4        | 68 787,9         | 72 297,1         | 73 538,4         |
| Dépôts des banques spécialisées et des institutions financières | 2 193,2         | 1 798,9         | 1 897,5         | 963,8            | 927,7            | 989,4            |
| Dépôts du secteur privé   | 45,2            | 24,1            | 40,2            | 42,4             | 51,7             | 50,2             |
| Comptes du secteur public                                       | 9 311,7         | 8 165,6         | 7 999,0         | 7 984,6          | 7 705,2          | 8 642,0          |
| Différences de change   | 11 170,2        | 11 595,2        | 13 058,2        | 13 284,7         | 14 751,2         | 14 756,5         |
| Engagements extérieurs  | 352,6           | 352,6           | 352,0           | 328,8            | 327,5            | 327,5            |
| Autres Engagements à Long terme                                 | 2 503,0         | 2 503,0         | 2 503,4         | 2 503,3          | 2 352,6          | 2 353,2          |
| Titres autre que les actions                                    | 3 015,0         | 3 015,0         | 3 015,0         | 3 015,0          | 3 015,0          | 3 015,0          |
| Fonds propres   | 4 279,3         | 4 279,3         | 4 211,1         | 4 555,8          | 4 555,8          | 4 555,8          |
| Passifs non classés   | 1 056,5         | 1 662,1         | 1 722,4         | 1 222,6          | 934,0            | 664,7            |
| <b>TOTAL</b>  | <b>94 380,8</b> | <b>97 071,7</b> | <b>98 928,2</b> | <b>105 972,3</b> | <b>110 013,6</b> | <b>112 043,2</b> |

## 3. BILAN CONSOLIDÉ DES BANQUES COMMERCIALES

(en fin de période et en milliards de livres)

|   | Déc<br>2010      | Mars<br>2011     | Avr<br>2011      | Déc<br>2011      | Mars<br>2012     | Avr<br>2012      |
|---|------------------|------------------|------------------|------------------|------------------|------------------|
| <b>Actif</b>  |                  |                  |                  |                  |                  |                  |
| <b>Réserves</b>   | <b>61 153,5</b>  | <b>63 352,5</b>  | <b>64 358,5</b>  | <b>71 535,4</b>  | <b>75 543,8</b>  | <b>76 833,4</b>  |
| Caisse  | 375,4            | 428,2            | 376,2            | 392,3            | 425,5            | 423,1            |
| Dépôts à la BDL   | 60 778,2         | 62 924,3         | 63 982,3         | 71 143,1         | 75 118,3         | 76 410,3         |
| <b>Créances sur le secteur privé</b>                        | <b>45 702,1</b>  | <b>46 658,3</b>  | <b>47 233,2</b>  | <b>51 594,4</b>  | <b>52 943,7</b>  | <b>53 781,9</b>  |
| En livres   | 10 381,6         | 10 844,8         | 11 089,7         | 12 820,5         | 13 329,4         | 13 535,1         |
| En devises  | 35 320,5         | 35 813,5         | 36 143,5         | 38 773,9         | 39 614,2         | 40 246,8         |
| <b>Créances sur le secteur public</b>                       | <b>44 192,3</b>  | <b>42 564,1</b>  | <b>42 792,6</b>  | <b>44 055,1</b>  | <b>43 441,6</b>  | <b>43 719,7</b>  |
| <b>Créances sur le secteur extérieur</b>                    | <b>38 783,9</b>  | <b>41 312,2</b>  | <b>41 991,0</b>  | <b>38 436,3</b>  | <b>39 635,1</b>  | <b>37 420,9</b>  |
| <b>Immobilisations</b>                                      | <b>4 187,6</b>   | <b>5 465,0</b>   | <b>4 901,3</b>   | <b>5 130,8</b>   | <b>5 153,7</b>   | <b>5 168,2</b>   |
| <b>Actifs non classés</b>                                   | <b>335,3</b>     | <b>372,4</b>     | <b>423,0</b>     | <b>1 166,2</b>   | <b>1 457,9</b>   | <b>1 220,3</b>   |
| <b>TOTAL</b>  | <b>194 354,7</b> | <b>199 724,5</b> | <b>201 699,5</b> | <b>211 918,2</b> | <b>218 175,8</b> | <b>218 144,4</b> |
| <b>Passif</b>   |                  |                  |                  |                  |                  |                  |
| <b>Dépôts du secteur privé résident</b>                     | <b>133 743,4</b> | <b>135 382,1</b> | <b>137 285,0</b> | <b>142 385,4</b> | <b>145 193,3</b> | <b>146 322,1</b> |
| Dépôts à vue en livres                                      | 2 950,8          | 3 076,5          | 3 046,9          | 3 200,6          | 3 292,4          | 3 332,8          |
| Autres dépôts en livres                                     | 52 085,8         | 49 088,5         | 49 440,5         | 52 188,1         | 53 923,3         | 54 460,2         |
| Dépôts en devises   | 78 706,8         | 83 217,1         | 84 797,6         | 86 996,7         | 87 977,6         | 88 529,2         |
| <b>Dépôts du secteur public</b>                             | <b>2 107,4</b>   | <b>2 363,6</b>   | <b>2 384,7</b>   | <b>2 999,1</b>   | <b>3 101,5</b>   | <b>3 210,2</b>   |
| <b>Dépôts du sect. privé non résident</b>                   | <b>27 866,2</b>  | <b>27 646,6</b>  | <b>28 438,7</b>  | <b>32 053,9</b>  | <b>33 027,7</b>  | <b>32 702,7</b>  |
| <b>Engagements envers le secteur financier non résident</b> | <b>6 784,7</b>   | <b>9 774,6</b>   | <b>10 233,3</b>  | <b>8 763,7</b>   | <b>9 765,6</b>   | <b>9 874,6</b>   |
| <b>Autres engagements financiers</b>                        | <b>411,8</b>     | <b>263,9</b>     | <b>265,2</b>     | <b>661,4</b>     | <b>675,1</b>     | <b>684,6</b>     |
| <b>Compte capital</b>                                       | <b>13 901,0</b>  | <b>14 342,2</b>  | <b>15 071,7</b>  | <b>16 161,5</b>  | <b>16 549,6</b>  | <b>17 315,0</b>  |
| <b>Passifs non classés</b>                                  | <b>9 540,2</b>   | <b>9 951,5</b>   | <b>8 020,9</b>   | <b>8 893,2</b>   | <b>9 862,9</b>   | <b>8 035,3</b>   |
| <b>TOTAL</b>  | <b>194 354,7</b> | <b>199 724,5</b> | <b>201 699,5</b> | <b>211 918,2</b> | <b>218 175,8</b> | <b>218 144,4</b> |

NB: N.R= non résidents

#### 4.1 TAUX D'INTERET : BANQUES COMMERCIALES

(en pourcentage)

| Période     | Taux débiteurs et créditeurs ( LL ) |                                     |               |                            |                        | Taux Inter bancaires (LL)<br>Fin de période | Taux débiteurs et créditeurs ( \$ ) |                                     |               |                            |                        | Libor 3 mois<br>Moyenne de Période |
|-------------|-------------------------------------|-------------------------------------|---------------|----------------------------|------------------------|---|-------------------------------------|-------------------------------------|---------------|----------------------------|------------------------|------------------------------------|
|             | Escompte et avances                 | Comptes chèques et comptes courants | Epargne à vue | Epargne et comptes à terme | Taux créditeurs moyens |   | Escompte et avances                 | Comptes chèques et comptes courants | Epargne à vue | Epargne et comptes à terme | Taux créditeurs moyens |                                    |
| <b>2011</b> |                                     |                                     |               |                            |                        |   |                                     |                                     |               |                            |                        |                                    |
| Jan         | 7,71                                | 0,96                                | 3,02          | 5,89                       | 5,63                   | 2,75  | 7,14                                | 0,42                                | 0,92          | 3,24                       | 2,84                   | 0,30                               |
| Fév         | 7,71                                | 1,02                                | 3,22          | 5,92                       | 5,63                   | 2,75  | 7,01                                | 0,47                                | 0,87          | 3,33                       | 2,90                   | 0,31                               |
| Mars        | 7,73                                | 1,09                                | 2,98          | 5,92                       | 5,63                   | 2,75  | 7,24                                | 0,41                                | 1,00          | 3,24                       | 2,82                   | 0,31                               |
| Avr         | 7,73                                | 0,98                                | 3,26          | 5,90                       | 5,64                   | 2,75  | 7,05                                | 0,37                                | 1,02          | 3,26                       | 2,84                   | 0,28                               |
| Mai         | 7,67                                | 0,95                                | 3,22          | 5,92                       | 5,64                   | 2,75  | 7,04                                | 0,34                                | 0,98          | 3,25                       | 2,84                   | 0,26                               |
| Juin        | 7,59                                | 1,12                                | 2,92          | 5,94                       | 5,62                   | 2,75  | 6,98                                | 0,34                                | 0,92          | 3,29                       | 2,81                   | 0,25                               |
| Juil        | 7,33                                | 0,97                                | 2,64          | 5,87                       | 5,59                   | 2,75  | 7,03                                | 0,30                                | 0,97          | 3,29                       | 2,86                   | 0,25                               |
| Août        | 7,53                                | 0,92                                | 2,62          | 5,81                       | 5,53                   | 3,00  | 7,16                                | 0,31                                | 0,93          | 3,22                       | 2,80                   | 0,29                               |
| Sep         | 7,37                                | 0,96                                | 2,72          | 5,85                       | 5,58                   | 3,00  | 6,92                                | 0,35                                | 0,91          | 3,26                       | 2,84                   | 0,35                               |
| Oct         | 7,27                                | 0,92                                | 2,90          | 5,84                       | 5,60                   | 2,75  | 7,10                                | 0,36                                | 0,88          | 3,23                       | 2,82                   | 0,41                               |
| Nov         | 7,31                                | 0,94                                | 2,73          | 5,84                       | 5,59                   | 2,75  | 6,99                                | 0,38                                | 0,87          | 3,26                       | 2,84                   | 0,48                               |
| Déc         | 7,38                                | 1,05                                | 2,73          | 5,91                       | 5,63                   | 2,75  | 7,02                                | 0,44                                | 0,93          | 3,31                       | 2,83                   | 0,56                               |
| <b>2012</b> |                                     |                                     |               |                            |                        |   |                                     |                                     |               |                            |                        |                                    |
| Jan         | 7,19                                | 0,93                                | 2,84          | 5,86                       | 5,60                   | 2,75  | 6,99                                | 0,41                                | 0,88          | 3,28                       | 2,87                   | 0,57                               |
| Fév         | 7,07                                | 1,12                                | 2,71          | 5,74                       | 5,47                   | 2,75  | 7,13                                | 0,48                                | 1,28          | 3,30                       | 2,87                   | 0,50                               |
| Mars        | 7,16                                | 0,91                                | 2,59          | 5,77                       | 5,46                   | 2,75  | 7,06                                | 0,47                                | 0,88          | 3,27                       | 2,83                   | 0,47                               |
| Avr         | 7,49                                | 1,02                                | 2,27          | 5,72                       | 5,42                   | 2,75  | 7,10                                | 0,47                                | 1,22          | 3,27                       | 2,84                   | 0,46                               |

#### 4.2 LIBOR ET TAUX D'INTERET SUR LES BONS DU TRESOR

(en fin de période et en pourcentage)

##### Ecart entre les Taux Effectifs sur les Bons à 3 mois et le Libor

|             | Jan  | Fév  | Mars | Avr  | Mai  | Juin | Juil | Août | Sep  | Oct  | Nov  | Dec  |
|-------------|------|------|------|------|------|------|------|------|------|------|------|------|
| <b>2009</b> | 3,91 | 3,88 | 3,80 | 3,91 | 4,14 | 4,32 | 4,42 | 4,50 | 4,57 | 4,47 | 4,37 | 4,30 |
| <b>2010</b> | 4,26 | 4,19 | 4,17 | 3,93 | 3,54 | 3,40 | 3,43 | 3,57 | 3,64 | 3,64 | 3,64 | 3,63 |
| <b>2011</b> | 3,63 | 3,62 | 3,62 | 3,65 | 3,67 | 3,68 | 3,68 | 3,64 | 3,58 | 3,52 | 3,45 | 3,37 |
| <b>2012</b> | 3,36 | 3,43 | 3,96 | 3,98 |      |      |      |      |      |      |      |      |

##### Taux d'interêt sur les bons du trésor \*

| Période     | 3 mois      |             | 6 mois      |             | 12 mois     |             | 24 mois     | 36 mois     | Taux Repo    |
|-------------|-------------|-------------|-------------|-------------|-------------|-------------|-------------|-------------|--------------|
|             | Nominal     | Effectif    | Nominal     | Effectif    | Nominal     | Effectif    | Coupon      | Coupon      |              |
| <b>2009</b> | <b>4,50</b> | <b>4,55</b> | <b>5,56</b> | <b>5,72</b> | <b>5,42</b> | <b>5,73</b> | <b>6,32</b> | <b>7,10</b> | <b>10,00</b> |
| <b>2010</b> | <b>3,89</b> | <b>3,93</b> | <b>4,42</b> | <b>4,52</b> | <b>4,59</b> | <b>4,81</b> | <b>5,34</b> | <b>5,94</b> | <b>10,00</b> |
| <b>2011</b> |             |             |             |             |             |             |             |             |              |
| Mars        | 3,89        | 3,93        | 4,40        | 4,50        | 4,57        | 4,79        | 5,34        | 5,94        | 10,00        |
| Avr         | 3,89        | 3,93        | 4,40        | 4,50        | 4,57        | 4,79        | 5,34        | 5,94        | 10,00        |
| Déc         | 3,89        | 3,93        | 4,40        | 4,50        | 4,59        | 4,81        | 5,34        | 5,94        | 10,00        |
| <b>2012</b> |             |             |             |             |             |             |             |             |              |
| Fév         | 3,89        | 3,93        | 4,40        | 4,50        | 4,59        | 4,81        | 5,34        | 5,94        | 10,00        |
| Mars        | 4,38        | 4,43        | 4,87        | 4,99        | 5,06        | 5,33        | 5,82        | 6,48        | 10,00        |
| Avr         | 4,39        | 4,44        | 4,87        | 4,99        | 5,08        | 5,35        | 5,84        | 6,50        | 10,00        |

\* Des bons du Trésor à 4 ans et 5 ans ont été émis en mars 2005 à des taux de 10.3 et 11.3 pour cent respectivement.

**5.1 CHEQUES COMPENSES EN LIVRES** (Nombre en milliers, valeur en milliards de livres.)

| Branche     | BEYROUTH       |                 | JOUNIEH      |              | TRIPOLI      |              | SAIDA       |              | ZAHLE        |              | TYR         |              | TOTAL          |                 |
|-------------|----------------|-----------------|--------------|--------------|--------------|--------------|-------------|--------------|--------------|--------------|-------------|--------------|----------------|-----------------|
|             | Nb             | Valeur          | Nb           | Valeur       | Nb           | Valeur       | Nb          | Valeur       | Nb           | Valeur       | Nb          | Valeur       | Nb             | Valeur          |
| <b>2010</b> | <b>2 954,4</b> | <b>18 374,7</b> | <b>180,5</b> | <b>592,8</b> | <b>104,2</b> | <b>413,8</b> | <b>76,5</b> | <b>339,9</b> | <b>114,2</b> | <b>352,6</b> | <b>82,0</b> | <b>300,3</b> | <b>3 511,8</b> | <b>20 374,1</b> |
| <b>2011</b> | <b>3 195,7</b> | <b>19 524,8</b> | <b>180,6</b> | <b>612,5</b> | <b>94,7</b>  | <b>380,0</b> | <b>71,5</b> | <b>337,8</b> | <b>107,6</b> | <b>338,5</b> | <b>72,5</b> | <b>288,0</b> | <b>3 722,5</b> | <b>21 481,7</b> |
| <b>Jan</b>  | 254,1          | 1 649,6         | 14,8         | 61,2         | 7,2          | 28,3         | 5,4         | 29,7         | 7,7          | 24,9         | 5,6         | 23,2         | 294,7          | 1 817,0         |
| <b>Fév</b>  | 237,7          | 1 629,2         | 13,6         | 45,1         | 6,8          | 22,0         | 5,0         | 26,5         | 7,3          | 21,2         | 5,4         | 22,9         | 275,7          | 1 766,9         |
| <b>Mars</b> | 276,8          | 1 793,1         | 15,3         | 53,3         | 8,0          | 32,3         | 6,1         | 30,1         | 8,7          | 27,1         | 6,3         | 25,0         | 321,2          | 1 960,9         |
| <b>Avr</b>  | 260,9          | 1 590,2         | 14,8         | 49,8         | 7,3          | 30,0         | 5,8         | 26,8         | 8,1          | 24,7         | 6,0         | 27,9         | 302,9          | 1 749,3         |
| <b>Mai</b>  | 270,1          | 1 570,9         | 15,3         | 46,9         | 7,9          | 31,6         | 5,9         | 27,3         | 8,6          | 26,7         | 6,2         | 22,1         | 314,0          | 1 725,6         |
| <b>Juin</b> | 279,7          | 1 580,0         | 16,0         | 51,5         | 8,3          | 31,2         | 6,4         | 28,7         | 9,2          | 28,6         | 6,4         | 23,3         | 325,9          | 1 743,4         |
| <b>Juil</b> | 279,6          | 1 662,9         | 15,8         | 50,6         | 8,3          | 35,4         | 6,3         | 31,1         | 10,0         | 30,7         | 6,4         | 24,3         | 326,4          | 1 834,9         |
| <b>Août</b> | 256,6          | 1 503,4         | 14,6         | 45,7         | 7,8          | 29,2         | 6,0         | 27,9         | 9,5          | 30,3         | 6,0         | 23,9         | 300,4          | 1 660,2         |
| <b>Sep</b>  | 277,1          | 1 561,6         | 15,7         | 50,8         | 8,5          | 32,3         | 6,3         | 28,5         | 10,0         | 29,9         | 6,5         | 26,0         | 324,1          | 1 729,1         |
| <b>Oct</b>  | 270,8          | 1 679,9         | 15,1         | 53,0         | 8,3          | 38,7         | 6,4         | 29,5         | 9,7          | 33,5         | 6,2         | 24,2         | 316,5          | 1 858,8         |
| <b>Nov</b>  | 253,3          | 1 415,3         | 14,0         | 48,4         | 7,8          | 30,8         | 5,7         | 23,9         | 9,3          | 29,9         | 5,7         | 22,7         | 295,7          | 1 571,2         |
| <b>Déc</b>  | 279,1          | 1 888,7         | 15,6         | 56,1         | 8,6          | 38,3         | 6,2         | 27,8         | 9,5          | 31,0         | 5,9         | 22,6         | 325,0          | 2 064,6         |
| <b>2012</b> |                |                 |              |              |              |              |             |              |              |              |             |              |                |                 |
| <b>Jan</b>  | 255,3          | 1 720,6         | 13,9         | 48,0         | 8,0          | 41,6         | 5,8         | 23,3         | 8,1          | 25,7         | 5,4         | 20,1         | 296,5          | 1 879,3         |
| <b>Fév</b>  | 248,8          | 1 602,3         | 13,0         | 47,2         | 7,2          | 30,7         | 4,8         | 21,3         | 6,2          | 17,9         | 4,3         | 16,7         | 284,3          | 1 735,9         |
| <b>Mars</b> | 278,5          | 1 673,7         | 11,9         | 40,3         | 8,1          | 31,7         | 4,3         | 19,1         | 6,0          | 17,8         | 3,3         | 13,8         | 312,2          | 1 796,3         |
| <b>Avr</b>  | 254,7          | 1 645,9         | 5,8          | 22,1         | 6,0          | 34,1         | 3,2         | 14,7         | 5,2          | 14,6         | 2,3         | 8,5          | 277,1          | 1 740,0         |

**5.2 CHEQUES COMPENSES EN DEVISES**

(Nombre en unité, valeur en milliers de dollars)

|                        | Fév-2011      |                | Mars-2011     |                | Avr-2011      |                | Fév-2012      |                | Mars-2012     |                | Avr-2012      |                |
|------------------------|---------------|----------------|---------------|----------------|---------------|----------------|---------------|----------------|---------------|----------------|---------------|----------------|
|                        | Nombre        | Valeur         | Nombre        | Valeur         | Nombre        | Valeur         | Nombre        | Valeur         | Nombre        | Valeur         | Nombre        | Valeur         |
| <b>Beyrouth</b>        | <b>592187</b> | <b>3797053</b> | <b>702606</b> | <b>4438928</b> | <b>657434</b> | <b>4146455</b> | <b>642029</b> | <b>3957106</b> | <b>735224</b> | <b>4535024</b> | <b>668818</b> | <b>4074395</b> |
| Livre Sterling         | 236           | 7641           | 291           | 9611           | 227           | 6161           | 195           | 4410           | 241           | 4820           | 202           | 5001           |
| Dollar E.U             | 584857        | 3683863        | 694116        | 4296166        | 649473        | 4009382        | 634551        | 3830678        | 726945        | 4424816        | 661536        | 3942168        |
| Euro                   | 7094          | 105549         | 8199          | 133150         | 7734          | 130912         | 7283          | 122018         | 8038          | 105388         | 7080          | 127226         |
| <b>Jounieh</b>         | <b>36353</b>  | <b>116975</b>  | <b>42281</b>  | <b>143615</b>  | <b>39596</b>  | <b>141477</b>  | <b>37701</b>  | <b>127484</b>  | <b>35450</b>  | <b>124284</b>  | <b>17366</b>  | <b>62402</b>   |
| Livre Sterling         | 8             | 19             | 11            | 14             | 5             | 21             | 16            | 48             | 7             | 17             | 4             | 38             |
| Dollar E.U             | 35963         | 115118         | 41782         | 141397         | 39178         | 136775         | 37316         | 125401         | 35107         | 122247         | 17224         | 61780          |
| Euro                   | 382           | 1838           | 488           | 2204           | 413           | 4681           | 369           | 2035           | 336           | 2020           | 138           | 585            |
| <b>Autres branches</b> | <b>36617</b>  | <b>182174</b>  | <b>44370</b>  | <b>217679</b>  | <b>41516</b>  | <b>199819</b>  | <b>35655</b>  | <b>186588</b>  | <b>34793</b>  | <b>183494</b>  | <b>26342</b>  | <b>147295</b>  |
| Livre Sterling         | 4             | 34             | 16            | 65             | 13            | 116            | 7             | 82             | 15            | 77             | 10            | 77             |
| Dollar E.U             | 36351         | 175281         | 44022         | 205564         | 41202         | 195218         | 35356         | 177727         | 34497         | 175600         | 26124         | 139727         |
| Euro                   | 262           | 6860           | 332           | 12050          | 301           | 4485           | 292           | 8778           | 281           | 7817           | 208           | 7490           |
| <b>TOTAL</b>           | <b>665157</b> | <b>4096203</b> | <b>789257</b> | <b>4800222</b> | <b>738546</b> | <b>4487751</b> | <b>715385</b> | <b>4271177</b> | <b>805467</b> | <b>4842803</b> | <b>712526</b> | <b>4284092</b> |
| Livre Sterling         | 248           | 7694           | 318           | 9691           | 245           | 6298           | 218           | 4540           | 263           | 4914           | 216           | 5116           |
| Dollar E.U             | 657171        | 3974262        | 779920        | 4643127        | 729853        | 4341376        | 707223        | 4133806        | 796549        | 4722663        | 704884        | 4143675        |
| Euro                   | 7738          | 114247         | 9019          | 147404         | 8448          | 140078         | 7944          | 132831         | 8655          | 115225         | 7426          | 135301         |

## 6.1 CREDITS ET REMISES DOCUMENTAIRES A L'IMPORTATION ET L'EXPORTATION (en milliards de L.L.)

| Période     | Crédits documentaires |                |                  |                |   |                | Remises documentaires    |                          |   |              |
|-------------|-----------------------|----------------|------------------|----------------|---|----------------|--------------------------|--------------------------|---|--------------|
|             | Crédits ouverts       |                | Crédits utilisés |                | Situation des crédits<br>(fin de période) |                | Entrée<br>des<br>remises | Sortie<br>des<br>remises | Situation des remises<br>(fin de période) |              |
|             | Imports               | Exports        | Imports          | Exports        | Imports                                   | Exports        | Imports                  | Exports                  | Imports                                   | Exports      |
| <b>2010</b> | <b>7 714,1</b>        | <b>6 284,3</b> | <b>7 447,5</b>   | <b>6 233,3</b> | <b>1 412,3</b>                            | <b>1 698,1</b> | <b>3 393,4</b>           | <b>6 747,3</b>           | <b>231,6</b>                              | <b>588,4</b> |
| <b>2011</b> | <b>8 225,5</b>        | <b>6 296,5</b> | <b>7 980,1</b>   | <b>5 499,5</b> | <b>1 405,7</b>                            | <b>1 874,8</b> | <b>3 161,0</b>           | <b>5 956,8</b>           | <b>252,6</b>                              | <b>759,9</b> |
| <b>Jan</b>  | 592,7                 | 313,4          | 556,2            | 251,3          | 1 419,6                                   | 1 739,9        | 239,9                    | 617,3                    | 219,2                                     | 568,2        |
| <b>Fév</b>  | 481,0                 | 437,3          | 620,5            | 341,6          | 1 275,1                                   | 1 818,3        | 248,8                    | 467,0                    | 229,3                                     | 603,3        |
| <b>Mars</b> | 851,9                 | 510,0          | 520,1            | 398,6          | 1 586,1                                   | 1 887,8        | 313,7                    | 590,8                    | 267,0                                     | 569,4        |
| <b>Avr</b>  | 518,3                 | 539,3          | 644,8            | 457,2          | 1 451,7                                   | 1 956,9        | 237,3                    | 504,3                    | 281,9                                     | 560,6        |
| <b>Mai</b>  | 676,1                 | 807,0          | 672,5            | 451,2          | 1 440,2                                   | 2 178,3        | 252,6                    | 510,2                    | 234,6                                     | 622,9        |
| <b>Juin</b> | 600,1                 | 466,6          | 607,2            | 624,9          | 1 441,2                                   | 1 882,6        | 231,0                    | 472,4                    | 223,1                                     | 656,2        |
| <b>Juil</b> | 864,9                 | 800,4          | 779,6            | 466,6          | 1 478,7                                   | 2 165,1        | 314,1                    | 468,3                    | 244,9                                     | 707,8        |
| <b>Août</b> | 740,1                 | 341,8          | 631,9            | 575,4          | 1 577,2                                   | 1 912,0        | 254,7                    | 504,6                    | 241,9                                     | 745,5        |
| <b>Sep</b>  | 771,6                 | 520,2          | 872,4            | 440,8          | 1 395,6                                   | 1 907,5        | 329,1                    | 558,4                    | 243,4                                     | 735,7        |
| <b>Oct</b>  | 651,7                 | 422,0          | 715,4            | 549,4          | 1 312,9                                   | 1 726,0        | 254,1                    | 445,1                    | 264,1                                     | 734,5        |
| <b>Nov</b>  | 790,4                 | 427,1          | 783,6            | 519,3          | 1 307,6                                   | 1 609,4        | 241,0                    | 365,8                    | 266,5                                     | 774,1        |
| <b>Déc</b>  | 686,6                 | 711,5          | 575,9            | 423,3          | 1 405,7                                   | 1 874,8        | 244,7                    | 452,7                    | 252,6                                     | 759,9        |
| <b>2012</b> |                       |                |                  |                |   |                |                          |                          |   |              |
| <b>Jan</b>  | 620,8                 | 598,2          | 735,3            | 505,5          | 1 252,0                                   | 1 790,7        | 210,0                    | 341,7                    | 236,1                                     | 748,0        |
| <b>Fév</b>  | 659,2                 | 504,9          | 517,4            | 500,5          | 1 285,9                                   | 1 799,8        | 227,7                    | 242,2                    | 239,6                                     | 688,5        |
| <b>Mars</b> | 874,8                 | 515,9          | 747,5            | 503,7          | 1 475,3                                   | 1 830,7        | 210,0                    | 206,5                    | 248,7                                     | 685,1        |
| <b>Avr</b>  | 779,0                 | 605,0          | 728,8            | 507,5          | 1 518,1                                   | 1 905,4        | 236,1                    | 175,1                    | 263,4                                     | 672,8        |

## 6.2 DETTE PUBLIQUE EN LIVRES LIBANAISES PAR TYPE D'INSTRUMENT (1)

(en milliards de livres libanaises)

|  | Déc<br>2010     | Avr<br>2011     | Déc<br>2011     | Jan<br>2012     | Fév<br>2012     | Mars<br>2012    | Avr<br>2012     |
|--|-----------------|-----------------|-----------------|-----------------|-----------------|-----------------|-----------------|
| <b>Dettes brutes en Livres Libanaises</b>  | <b>48 255,0</b> | <b>47 768,0</b> | <b>49 340,0</b> | <b>49 379,0</b> | <b>49 662,0</b> | <b>50 491,0</b> | <b>50 854,0</b> |
| <b>1. Bons du trésor à long terme (2)</b>  | <b>43 805,0</b> | <b>45 397,0</b> | <b>46 512,0</b> | <b>46 549,0</b> | <b>47 037,0</b> | <b>47 765,0</b> | <b>48 480,0</b> |
| - bons à plus de 24 mois                   | 39 592,0        | 41 453,0        | 41 793,0        | 41 671,0        | 42 053,0        | 42 694,0        | 43 263,0        |
| - bons à 24 mois                           | 3 398,0         | 3 183,0         | 3 972,0         | 4 051,0         | 4 119,0         | 4 355,0         | 4 518,0         |
| - Coupon                                   | 815,0           | 761,0           | 747,0           | 827,0           | 865,0           | 716,0           | 699,0           |
| <b>2. Bons du trésor à court terme (2)</b> | <b>4 155,0</b>  | <b>2 106,0</b>  | <b>2 583,0</b>  | <b>2 604,0</b>  | <b>2 402,0</b>  | <b>2 499,0</b>  | <b>2 178,0</b>  |
| - bons à 12 mois                           | 1 969,0         | 1 581,0         | 887,0           | 928,0           | 980,0           | 1 148,0         | 1 226,0         |
| - bons à 6 mois                            | 2 111,0         | 428,0           | 1 569,0         | 1 419,0         | 1 179,0         | 1 016,0         | 732,0           |
| - bons à 3 mois                            | 75,0            | 97,0            | 127,0           | 257,0           | 243,0           | 335,0           | 220,0           |
| <b>3. Prêts</b>                            | <b>295,0</b>    | <b>265,0</b>    | <b>245,0</b>    | <b>226,0</b>    | <b>223,0</b>    | <b>227,0</b>    | <b>196,0</b>    |

(1) Source : Ministère des Finances

(2) Les bons du trésor sont reportés à leur valeur actuelle (valeur d'achat + intérêts cumulés).



## 7. COURS DES PRINCIPALES DEVISES

(en livres libanaises)

| Période                      | Dollar<br>E.U | Euro  | Franc<br>Suisse | Livre<br>Sterling | Yen<br>Japonais<br>(100) | Dollar<br>Canadien | Argent<br>(Once) | Or<br>(Once) |
|------------------------------|---------------|-------|-----------------|-------------------|--------------------------|--------------------|------------------|--------------|
| <b>Moyenne de la période</b> |               |       |                 |                   |                          |                    |                  |              |
| <b>2011</b>                  |               |       |                 |                   |                          |                    |                  |              |
| <b>Avr</b>                   | 1 507,50      | 2 178 | 1 678           | 2 467             | 1 808                    | 1 573              | 63 695           | 2227 151     |
| <b>Juin</b>                  | 1 507,50      | 2 169 | 1 794           | 2 444             | 1 874                    | 1 542              | 54 041           | 2304 886     |
| <b>Sep</b>                   | 1 507,50      | 2 074 | 1 725           | 2 379             | 1 964                    | 1 505              | 57 603           | 2681 187     |
| <b>Déc</b>                   | 1 507,50      | 1 984 | 1 617           | 2 352             | 1 937                    | 1 473              | 45 640           | 2478 635     |
| <b>2012</b>                  |               |       |                 |                   |                          |                    |                  |              |
| <b>Fév</b>                   | 1 507,50      | 1 994 | 1 652           | 2 383             | 1 920                    | 1 512              | 51 582           | 2632 055     |
| <b>Mars</b>                  | 1 507,50      | 1 990 | 1 650           | 2 385             | 1 828                    | 1 516              | 49 733           | 2523 501     |
| <b>Avr</b>                   | 1 507,50      | 1 985 | 1 651           | 2 416             | 1 854                    | 1 518              | 47 532           | 2484 031     |
| <b>Fin de période</b>        |               |       |                 |                   |                          |                    |                  |              |
| <b>2011</b>                  |               |       |                 |                   |                          |                    |                  |              |
| <b>Avr</b>                   | 1 507,50      | 2 240 | 1 737           | 2 515             | 1 850                    | 1 583              | 72 918           | 2312 354     |
| <b>Juin</b>                  | 1 507,50      | 2 182 | 1 807           | 2 413             | 1 874                    | 1 559              | 52 763           | 2276 898     |
| <b>Sep</b>                   | 1 507,50      | 2 042 | 1 674           | 2 353             | 1 961                    | 1 446              | 46 928           | 2463 481     |
| <b>Déc</b>                   | 1 507,50      | 1 949 | 1 603           | 2 325             | 1 945                    | 1 475              | 41 773           | 2353 961     |
| <b>2012</b>                  |               |       |                 |                   |                          |                    |                  |              |
| <b>Fév</b>                   | 1 507,50      | 2 027 | 1 681           | 2 404             | 1 874                    | 1 525              | 56 011           | 2690 857     |
| <b>Mars</b>                  | 1 507,50      | 2 011 | 1 669           | 2 412             | 1 835                    | 1 511              | 48 820           | 2506 596     |
| <b>Avr</b>                   | 1 507,50      | 1 993 | 1 658           | 2 451             | 1 880                    | 1 535              | 47 042           | 2507 877     |

## 8. LA DETTE PUBLIQUE SELON LES SOURCES DE FINANCEMENT (1)

(en fin de période)

|   | Déc<br>2010     | Avr<br>2011     | Déc<br>2011     | Fév<br>2012     | Mars<br>2012    | Avr<br>2012     |
|---|-----------------|-----------------|-----------------|-----------------|-----------------|-----------------|
| <b>I Dette brute en Livres Libanaises (milliards)</b> | <b>48 255,0</b> | <b>47 768,0</b> | <b>49 340,0</b> | <b>49 662,0</b> | <b>50 491,0</b> | <b>50 854,0</b> |
| <b>1.1 Banque du Liban</b>                            | <b>13 130,0</b> | <b>14 561,0</b> | <b>16 374,0</b> | <b>17 016,0</b> | <b>18 006,0</b> | <b>18 555,0</b> |
| Bons du Trésor (2)                                    | 12 912,0        | 14 384,0        | 16 235,0        | 16 889,0        | 17 878,0        | 18 458,0        |
| Crédits aux entités publiques                         | 218,0           | 177,0           | 139,0           | 127,0           | 128,0           | 97,0            |
| <b>1.2 Banques commerciales</b>                       | <b>27 214,0</b> | <b>25 475,0</b> | <b>25 177,0</b> | <b>24 848,0</b> | <b>24 618,0</b> | <b>24 272,0</b> |
| Bons du Trésor (4)                                    | 27 137,0        | 25 387,0        | 25 071,0        | 24 752,0        | 24 519,0        | 24 173,0        |
| Créances aux entités publiques                        | 77,0            | 88,0            | 106,0           | 96,0            | 99,0            | 99,0            |
| <b>1.3 BT du système non bancaire (3)</b>             | <b>7 911,0</b>  | <b>7 732,0</b>  | <b>7 789,0</b>  | <b>7 798,0</b>  | <b>7 867,0</b>  | <b>8 027,0</b>  |
| <b>II Dépôts du secteur public</b>                    | <b>11 419,0</b> | <b>10 384,0</b> | <b>10 984,0</b> | <b>10 852,0</b> | <b>10 807,0</b> | <b>11 852,0</b> |
| <b>III Dette en livres libanaises nette</b>           | <b>36 836,0</b> | <b>37 384,0</b> | <b>38 356,0</b> | <b>38 810,0</b> | <b>39 684,0</b> | <b>39 002,0</b> |
| <b>IV Dette en devises (mns de \$ E.U)</b>            | <b>20 592,0</b> | <b>20 940,0</b> | <b>20 927,0</b> | <b>21 034,0</b> | <b>20 612,0</b> | <b>21 304,0</b> |
| <b>V Dette totale nette (en milliards de L.L.)</b>    | <b>67 879,0</b> | <b>68 951,0</b> | <b>69 903,0</b> | <b>70 519,0</b> | <b>70 757,0</b> | <b>71 118,0</b> |

(1) Source: Ministère des Finances, chiffres presque définitifs sujets à des révisions ultérieures.

(2) Les bons du Trésor sont reportés à leur valeur actuelle (valeur d'achat+intérêts cumulés).

(3) Vu l'expansion du marché des bons du Trésor et la difficulté de recenser ceux détenus par le secteur privé non résident, les bons du Trésor en livres libanaises sont intégrés dans la dette en Livres Libanaises et ceux libellés en dollars dans la dette en devises.

(4) A dater de septembre 1999, ces chiffres comprennent les bons du trésor ainsi que les titres de créances.

## 9.1 ACTIONS COTÉES À LA BOURSE DE BEYROUTH

(Avril 2012)

| Actions Cotées   | Actions Executées | Pourcentage (%) | Valeurs Executées (\$) | Pourcentage (%) | Prix de Clôture (\$) | Prix Moyen (\$) |
|--|-------------------|-----------------|------------------------|-----------------|----------------------|-----------------|
| Solidere "A"   | 830 576           | 21,47           | 11 375 873             | 32,09           | 13,70                | 13,70           |
| Solidere "B"   | 234 086           | 6,05            | 3 196 628              | 9,02            | 13,64                | 13,66           |
| Banque Libanaise pour le Commerce                        | 0                 | 0,00            | 0                      | 0,00            | 1,90                 | -               |
| Banque Libanaise pour le Commerce (Preferred Shares "A") | 3 652             | 0,09            | 365 200                | 1,03            | 100,00               | 100,00          |
| Banque Libanaise pour le Commerce (Preferred Shares "B") | 0                 | 0,00            | 0                      | 0,00            | 100,00               | -               |
| Banque Audi - Saradar                                    | 155 145           | 4,01            | 935 035                | 2,64            | 6,06                 | 6,03            |
| Banque Audi - Saradar GDR                                | 1 115 710         | 28,84           | 6 992 538              | 19,72           | 6,49                 | 6,27            |
| Banque Audi (Preferred Shares "D")                       | 39 725            | 1,03            | 398 250                | 1,12            | 10,00                | 10,03           |
| Banque Audi (Preferred Shares "E")                       | 7 124             | 0,18            | 712 400                | 2,01            | 100,00               | 100,00          |
| Bank of Beirut   | 5 948             | 0,15            | 114 494                | 0,32            | 19,29                | 19,25           |
| Bank of Beirut (Preferred Shares "D")                    | 0                 | 0,00            | 0                      | 0,00            | 26,25                | -               |
| Bank of Beirut (Preferred Shares "E")                    | 63 800            | 1,65            | 1 641 650              | 4,63            | 25,73                | 25,73           |
| Bank of Beirut (Preferred Shares "H")                    | 1 000             | 0,03            | 25 000                 | 0,07            | 25,00                | 25,00           |
| Banque Byblos  | 1 147 409         | 29,66           | 1 888 751              | 5,33            | 1,60                 | 1,65            |
| Banque Byblos GDR  | 644               | 0,02            | 48 575                 | 0,14            | 75,00                | 75,43           |
| Banque Byblos "Preferred Shares 2008"                    | 29 060            | 0,75            | 2 929 050              | 8,26            | 100,00               | 100,79          |
| Banque Byblos "Preferred Shares 2009"                    | 30 170            | 0,78            | 3 057 991              | 8,63            | 101,00               | 101,36          |
| BEMO   | 0                 | 0,00            | 0                      | 0,00            | 2,20                 | -               |
| BEMO "Preferred Shares"                                  | 0                 | 0,00            | 0                      | 0,00            | 100,00               | -               |
| BLOM GDR   | 139 750           | 3,61            | 1 095 886              | 3,09            | 7,75                 | 7,84            |
| BLOM   | 29 405            | 0,76            | 227 419                | 0,64            | 7,69                 | 7,73            |
| BLOM "Preferred Shares 2011"                             | 25 212            | 0,65            | 260 944                | 0,74            | 10,35                | 10,35           |
| RYMCO  | 2 000             | 0,05            | 4 880                  | 0,01            | 2,44                 | 2,44            |
| HOLCIM Liban   | 1 776             | 0,05            | 29 998                 | 0,08            | 18,00                | 16,89           |
| Société de Ciments Blancs "B"                            | 4 770             | 0,12            | 15 041                 | 0,04            | 3,15                 | 3,15            |
| Société de Ciments Blancs "N"                            | 0                 | 0,00            | 0                      | 0,00            | 3,10                 | -               |
| Beirut Preferred Fund                                    | 1 350             | 0,03            | 139 185                | 0,39            | 103,10               | 103,10          |
| <b>Total</b>   | <b>3 868 312</b>  | <b>100</b>      | <b>35 454 787</b>      | <b>100</b>      | -                    | -               |

## 9.2 CERTIFICATS DE DEPOT

|                                   | Echéance   | Clôture de Mars 2012 |           | Clôture d'Avril 2012 |           |
|-----------------------------------|------------|----------------------|-----------|----------------------|-----------|
|                                   |            | Prix                 | Rendement | Prix                 | Rendement |
| Banque de la Méditerranée (7 ans) | 14/12/2012 | 103,00               | 3,19%     | 102,99               | 2,65%     |
| Banque du Liban (10 ans)          | 25/04/2015 | 117,76               | 3,79%     | 117,49               | 3,73%     |

### 9.3 EURO-OBLIGATIONS

|  | Echéance   | Clôture de Mars 2012 |           |       | Clôture d'Avril 2012 |           |       |
|--|------------|----------------------|-----------|-------|----------------------|-----------|-------|
|  |            | Prix                 | Rendement | Ecart | Prix                 | Rendement | Ecart |
| <b>10 ans (Obligations non-privilégiées)<br/>Byblos Bank</b> | 01/07/2012 | 103,50               | 6,93      | 693   | 103,50               | 6,93      | 693   |

### 9.4 INSTRUMENTS FINANCIERS DIVERS

|                             | Clôture de Mars<br>2012 | Prix<br>Moyen | Clôture d'Avril<br>2012 | Prix<br>Moyen | Changement<br>(%) |
|-----------------------------|-------------------------|---------------|-------------------------|---------------|-------------------|
| <b>GDR (Solidere)</b>       | 14,01 - 14,15 \$        | 14,08         | 13,09 - 13,35 \$        | 13,22         | -6,11             |
| <b>GDR (BLOM)</b>           | 7,95 - 8,05 \$          | 8,00          | 7,65 - 7,85 \$          | 7,75          | -3,13             |
| <b>GDR (Audi - Saradar)</b> | 6,65 - 6,72 \$          | 6,69          | 6,25 - 6,27 \$          | 6,25          | -6,58             |
| <b>GDR (Byblos)</b>         | 80,00 - 85,00 \$        | 82,50         | ... - 85,00 \$          | 85,00         | 3,03              |



**BANQUE DU LIBAN**