



BULLETIN MENSUEL

Mai 2012

Numéro 216

SYNTHÈSE

(Les pourcentages représentent les variations annuelles, sauf mention contraire)

L'indicateur synthétique de la Banque du Liban s'est inscrit à 265,3 en mai 2012, contre 273,7 le mois précédent et 258,5 en mai 2011. Au cours du mois, la balance des paiements s'est soldée par un déficit équivalent à 81,5 millions de dollars. Sur un an, le bilan consolidé des banques commerciales s'est accru de 8,1%, alors que le taux de dollarisation des dépôts a poursuivi sa baisse, s'inscrivant à 64,9% fin mai. Sur les comptes en livre libanaise, les taux créditeurs ont légèrement augmenté, alors que les taux débiteurs ont accusé un repli. Par contre, sur les comptes en dollar, les taux débiteurs ont affiché une légère hausse, alors que les taux créditeurs ont reculé.

- La **balance des paiements** s'est soldée, en mai 2012, par un déficit équivalent à 81,5 millions de dollars. Ceci s'est traduit par une baisse des avoirs extérieurs nets de la Banque du Liban et de ceux des banques et institutions financières pour un montant respectif de 16,2 millions de dollars et 65,3 millions de dollars. Au cours des cinq premiers mois de l'année, la balance des paiements a enregistré un déficit cumulé de 997,7 millions de dollars, comparé à un excédent cumulé de 1 402,5 millions de dollars pour la même période de 2011.
- Selon les chiffres publiés par le Ministère des finances, la **dette publique** totale nette a régressé de 15 milliards de livres en mai 2012, s'inscrivant à 71 115 milliards de livres à la fin du mois. Cette diminution résulte d'une baisse de la dette publique nette libellée en devises et d'une hausse de la dette publique libellée en livre libanaise. En effet, la dette en devises s'est contractée de 147 millions de dollars, s'inscrivant à 21 165 millions de dollars, alors que la dette en livre libanaise s'est accrue de 207 milliards de livres, totalisant 39 209 milliards fin mai. Sur un an, la croissance annuelle de la dette publique totale nette, de la dette en livre libanaise et de la dette en devises a respectivement atteint 3,2%, 4,6% et 1,6%.
- Les **réserves brutes en devises de la Banque du Liban** ont atteint 34 081,5 millions de dollars, suite à une augmentation annuelle de 11,0% ou 3 378,4 millions de dollars. La valeur totale des réserves extérieures, y compris l'or, a totalisé 48 532,7 millions de dollars. Sur le marché de Beyrouth, le **cours du dollar** s'est maintenu au taux moyen de 1 507,50 livres libanaises au cours du mois.
- Les **taux d'intérêt** sont restés inchangés en mai 2012 sur toutes les catégories de bons du Trésor. À la fin du mois, les taux se sont maintenus à 4,44% sur les bons à 3 mois, 4,99% sur les bons à 6 mois, 5,35% sur les bons à 12 mois, 5,84% sur les bons à 24 mois et 6,50% sur les bons à 36 mois. Sur la livre, les taux bancaires créditeurs ont augmenté de 7 points de base, atteignant 5,49%, alors que les taux débiteurs ont fléchi de 15 points de base, s'inscrivant à 7,34%. Sur le dollar, les taux débiteurs ont enregistré une légère hausse, alors que les taux créditeurs ont accusé un léger repli. Ainsi, le taux débiteur moyen pondéré a atteint 7,12% en mai (+2 points de base) et le taux créditeur moyen s'est inscrit à 2,83% (-1 point de base).
- En mai 2012, l'**agrégat M3** a atteint 150 683,2 milliards de livres, avec une croissance annuelle de 6,2%, contre 5,9% fin avril 2012 et 6,7% fin mars 2012. Les crédits bancaires au secteur privé sont restés le facteur principal de création monétaire. En ce qui concerne les composantes de la masse monétaire, la croissance des dépôts en livre s'est poursuivie à un rythme accéléré, avec une expansion annuelle de 9,5%, contre 8,0% en avril et 7,8% en mars. Par contre, la croissance de l'agrégat en devises M3-M2 s'est ralentie, s'inscrivant à 4,1% en mai, contre 4,6% en avril et 5,9% en mars.
- Le **bilan consolidé des banques commerciales** a atteint 218 375 milliards de livres fin mai 2012, enregistrant ainsi une hausse annuelle de 8,1%, contre 8,2% en avril. Les dépôts du secteur privé, résident et non-résident, ainsi que les crédits au secteur privé, ont respectivement augmenté de 7,6% et 11,9%. Le **taux de dollarisation** des dépôts bancaires s'est inscrit à 64,9%, contre 65,2% fin avril 2012.
- Le déficit de la **balance commerciale** s'est creusé de 7,4% fin mai, totalisant 1 290,6 millions de dollars. En valeur, les importations ont progressé de 4,3%, s'élevant à 1 645,2 millions de dollars, alors que les exportations ont régressé de 5,8%, s'inscrivant à 354,6 millions de dollars.
- Les **livraisons de ciment**, indicateur de l'activité actuelle du secteur de la construction, se sont accrues de 8,0%, alors que les **surfaces couvertes par les permis de construire**, indicateur de son activité potentielle, ont rétréci de 22,2% par rapport à mai 2011.
- Sur un an, la production d'**énergie électrique** a fléchi de 13,6% en mai 2012, s'inscrivant à 875,6 millions de kWh.
- A l'**Aéroport International de Beyrouth**, le trafic aérien et le nombre de passagers se sont respectivement renforcés de 2,2% et 5,5%. Les arrivées, les départs et les passages en transit ont respectivement augmenté de 5,9%, 4,8% et 18,8%. Quant au volume du fret aérien, il s'est élargi de 10,0%.
- En mai 2012, le trafic maritime au **Port de Beyrouth** s'est contracté de 11,9%, alors que le volume total du fret maritime s'est amélioré de 4,0%.

DIAGNOSTIC

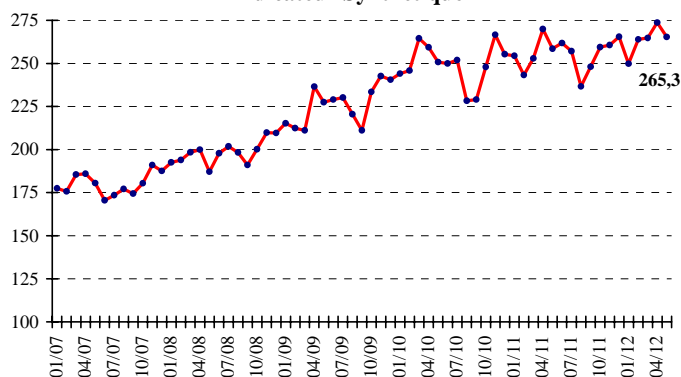
L'INDICATEUR SYNTHETIQUE DE LA BDL

L'indicateur synthétique de la Banque du Liban s'est inscrit à 265,3 en mai 2012, contre 273,7 le mois précédent et 258,5 en mai 2011, enregistrant ainsi une hausse annuelle de 2,6%.

▲ **Indicateur Synthétique** (Moyenne 1993=100)

| | Indice | Changement Mensuel (%) | Changement Annuel (%) |
|-----------------|--------------|------------------------|-----------------------|
| Mai-2011 | 258,5 | -4,2 | 3,1 |
| Juin-2011 | 261,8 | 1,3 | 4,8 |
| Juil-2011 | 257,1 | -1,8 | 2,1 |
| Août-2011 | 236,7 | -7,9 | 3,7 |
| Sep-2011 | 248,1 | 4,8 | 8,3 |
| Oct-2011 | 259,5 | 4,6 | 4,6 |
| Nov-2011 | 260,6 | 0,4 | -2,3 |
| Déc-2011 | 265,5 | 1,9 | 3,9 |
| Jan-2012 | 249,8 | -5,9 | -1,8 |
| Fév-2012 | 263,9 | 5,6 | 8,5 |
| Mars-2012 | 264,8 | 0,3 | 4,7 |
| Avril-2012 | 273,3 | 3,4 | 1,4 |
| Mai-2012 | 265,3 | -3,1 | 2,6 |

Indicateur Synthétique



COMPENSATION DES CHÈQUES

La valeur totale des chèques compensés a augmenté de 5,2% en mai 2012. La valeur des chèques libellés en livre libanaise et en devises étrangères s'est respectivement améliorée de 3,9% et 5,6%. La part des chèques compensés libellés en devises a atteint 79,9% du total des chèques, soit une légère hausse de 0,2%.

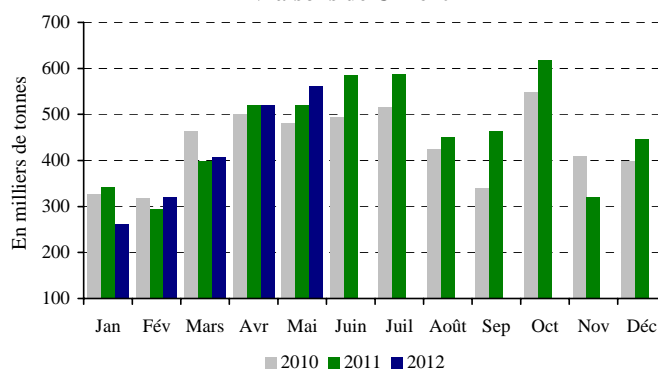
Sur un an, la valeur des chèques rejetés a enregistré une augmentation de 4,9%, représentant 2,2% de la valeur totale des chèques fin mai 2012.

SECTEUR RÉEL

LA CONSTRUCTION ET L'IMMOBILIER

Les livraisons de ciment, indicateur de l'activité actuelle du secteur de la construction, se sont accrues de 8,0%, alors que les surfaces couvertes par les permis de construire, indicateur de son activité potentielle, ont rétréci de 22,2% par rapport à mai 2011.

Livraisons de Ciment



Source: Sociétés de Ciment

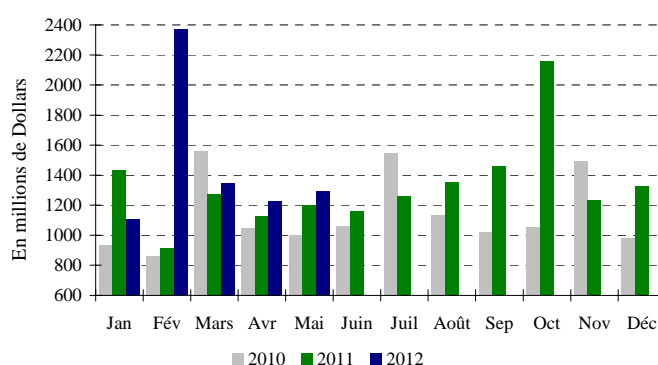
Les taxes foncières perçues au cours du mois de mai ont légèrement diminué de 0,1%, s'inscrivant à 71,3 milliards de livres.

LE COMMERCE EXTERIEUR

Le déficit de la balance commerciale s'est creusé de 7,4% fin mai, totalisant 1 290,6 millions de dollars. En valeur, les importations ont progressé de 4,3%, s'élevant à 1 645,2 millions de dollars, alors que les exportations ont régressé de 5,8%, s'inscrivant à 354,6 millions de dollars.

Les recettes douanières perçues au cours du mois ont augmenté de 18,4%, totalisant 212,9 milliards de livres.

Déficit Commercial



Source: Conseil Supérieur des Douanes

Au cours des cinq premiers mois de l'année, les importations libanaises des principaux pays d'origine se sont réparties comme suit: les Etats Unis 15,7%, l'Italie 7,7%, la Chine 7,5%, la France 7,2% et l'Allemagne 5,2%.

En mai 2012, ces importations se sont réparties de la manière suivante:

▲ **Importations par pays d'origine** (millions de dollars)

| | Mai 2011 | % du total | Mai 2012 | % du total |
|---------------------------|----------------|------------|----------------|------------|
| Chine | 142,9 | 9,1 | 169,0 | 10,3 |
| Italie | 147,2 | 9,3 | 129,8 | 7,9 |
| France | 120,5 | 7,6 | 128,1 | 7,8 |
| Allemagne | 97,1 | 6,2 | 112,3 | 6,8 |
| Etats-Unis | 106,3 | 6,7 | 90,7 | 5,5 |
| Autres pays | 964,3 | 61,1 | 1 015,3 | 61,7 |
| Total importations | 1 578,2 | 100 | 1 645,2 | 100 |

| Principaux Indicateurs (Toutes les variations en % sont comparées à la même période de l'année précédente) | | | | | | | |
|---|-----------|-----------|-----------|-----------|-----------|-----------|-----------|
| | Déc-2010 | Moy-2010 | Mai-2011 | Déc-2011 | Moy-2011 | Avr-2012 | Mai-2012 |
| Chèques compensés en L.L. ¹ | | | | | | | |
| (en millions de L.L.) | 1 925 527 | 1 697 842 | 1 725 565 | 2 064 573 | 1 790 140 | 1 740 009 | 1 792 740 |
| Variation en % | 20,41 | 21,54 | 7,12 | 7,22 | 5,44 | -0,53 | 3,89 |
| Chèques compensés en devises ^{1**} | | | | | | | |
| (en millions de \$) | 4 364 | 4 492 | 4 494 | 5 091 | 4 821 | 4 284 | 4 745 |
| Variation en % | -8,17 | 19,04 | -3,72 | 16,65 | 7,33 | -4,54 | 5,57 |
| Total chèques compensés ^{**} | | | | | | | |
| (en millions de L.L.) | 8 504 888 | 8 468 877 | 8 500 566 | 9 739 621 | 9 057 553 | 8 198 277 | 8 945 194 |
| Demandes d'information à la Centrale des Risques ¹ | | | | | | | |
| Total | 11 709 | 15 731 | 19 316 | 14 997 | 17 519 | 18 742 | 23 162 |
| Variation en % | -13,56 | 5,30 | 24,56 | 28,08 | 11,36 | 2,85 | 19,91 |
| Permis de construire ^{2**} | | | | | | | |
| (en mètres carrés) | 1 931 289 | 1 467 334 | 1 780 942 | 1 704 912 | 1 372 064 | 1 144 823 | 1 385 449 |
| Variation en % | -34,06 | 22,79 | 6,21 | -11,72 | -6,49 | -26,40 | -22,21 |
| Livraisons de ciment ^{3**} | | | | | | | |
| (en tonnes) | 399 621 | 435 552 | 520 561 | 445 835 | 462 481 | 520 283 | 562 429 |
| Variation en % | 25,24 | 6,72 | 8,15 | 11,56 | 6,18 | -0,05 | 8,04 |
| Taxes foncières perçues ⁴ | | | | | | | |
| (en millions de L.L.) | 104 269 | 77 000 | 71 435 | 112 369 | 75 773 | 63 688 | 71 347 |
| Variation en % | -0,56 | 38,76 | -19,47 | 7,77 | -1,59 | 0,59 | -0,12 |
| Importations ^{5**} | | | | | | | |
| (en millions de L.L.) | 2 217 414 | 2 257 455 | 2 379 857 | 2 510 637 | 2 533 221 | 2 334 111 | 2 480 966 |
| Variation en % | 6,55 | 10,60 | 15,25 | 13,22 | 12,22 | 3,13 | 4,25 |
| Exportations ^{5**} | | | | | | | |
| (en millions de L.L.) | 521 273 | 492 688 | 567 876 | 509 227 | 536 026 | 480 483 | 534 778 |
| Variation en % | -4,99 | 12,52 | 10,14 | -2,31 | 8,80 | -15,03 | -5,83 |
| Déficit Commercial ^{**} | 1 696 140 | 1 764 767 | 1 811 981 | 2 001 410 | 1 997 195 | 1 853 627 | 1 946 188 |
| Variation en % | 10,68 | 10,08 | 16,96 | 18,00 | 13,17 | 9,18 | 7,41 |
| Recettes douanières ^{5*} | | | | | | | |
| (en millions de L.L.) | 226 293 | 237 210 | 179 749 | 189 667 | 190 018 | 174 870 | 212 874 |
| Variation en % | -3,44 | 2,96 | -22,83 | -16,19 | -19,89 | -2,33 | 18,43 |
| Production d'électricité (réseau EDL) ⁶ | | | | | | | |
| (en millions de kWh) | 998 | 1 038 | 1 014 | 916 | 1 033 | 912 | 876 |
| Variation en % | -0,20 | 4,54 | 5,34 | -8,25 | -0,50 | -9,70 | -13,61 |
| Importations de dérivés pétroliers ^{7***} | | | | | | | |
| (en tonnes métriques) | 520 625 | 458 265 | 374 152 | 519 410 | 489 466 | 504 907 | 347 581 |
| Variation en % | 54,11 | 5,61 | -6,70 | -0,23 | 6,81 | 18,10 | -7,10 |
| Marchandises au Port de Beyrouth ^{8**} | | | | | | | |
| Total | 531 865 | 539 300 | 581 924 | 593 439 | 568 776 | 634 232 | 605 458 |
| Variation en % | -6,78 | -0,35 | -13,55 | 11,58 | 5,47 | 20,99 | 4,04 |
| Arrivée (tonnes) | 451 778 | 458 731 | 480 526 | 511 776 | 489 914 | 550 002 | 519 268 |
| Départ (tonnes) | 70 887 | 68 340 | 90 186 | 73 001 | 66 507 | 72 333 | 75 060 |
| Transit/zone franche (tonnes) | 9 200 | 12 228 | 11 212 | 8 662 | 12 355 | 11 897 | 11 130 |
| Passagers (AIB) ⁹ | | | | | | | |
| Total | 423 624 | 462 729 | 420 133 | 445 968 | 471 179 | 523 833 | 443 328 |
| Variation en % | -1,63 | 11,38 | -0,02 | 5,27 | 1,83 | 12,32 | 5,52 |
| Arrivée | 233 562 | 229 956 | 216 283 | 247 811 | 234 602 | 256 329 | 229 138 |
| Variation en % | 1,18 | 10,72 | -1,97 | 6,10 | 2,02 | 8,27 | 5,94 |
| Départ | 186 592 | 229 413 | 199 846 | 193 272 | 231 734 | 262 394 | 209 432 |
| Variation en % | -5,24 | 11,88 | 2,01 | 3,58 | 1,01 | 16,74 | 4,80 |
| Transit | 3 470 | 3 359 | 4 004 | 4 885 | 4 843 | 5 110 | 4 758 |
| Variation en % | 18,96 | 23,89 | 9,19 | 40,78 | 44,16 | 5,38 | 18,83 |

* A partir de juillet 1995, la valeur du dollar douanier (800 L.L.) a été remplacée par le cours officiel du dollar. ** Chiffres mis à jour par le secteur privé. *** A dater début Janvier 1997, les données préliminaires sont mises à jour pour inclure les secteurs public et privé.

Sources: ¹BDL. ²Ordre des Ingénieurs de Beyrouth et Tripoli. ³Sociétés de Ciment. ⁴Ministère des Finances. ⁵Conseil Supérieur de Douanes. ⁶EDL. ⁷Direction Générale du Pétrole. ⁸Port de Beyrouth. ⁹Aéroport International de Beyrouth.

Au cours des cinq premiers mois de l'année, les exportations libanaises vers les principaux pays de destination se sont réparties comme suit: l'Afrique du Sud 19,7%, la Suisse 12,4%, les Emirats Arabes Unis 8,5%, l'Arabie Saoudite 8,4% et la Syrie 5,3%.

En mai 2012, elles se sont réparties de la manière suivante:

▲ **Exportations par pays de destination** (millions de dollars)

| | Mai 2011 | % du total | Mai 2012 | % du total |
|---------------------------|--------------|------------|--------------|------------|
| Afrique du Sud | 68,6 | 18,2 | 57,1 | 16,1 |
| Arabie Saoudite | 27,8 | 7,4 | 35,0 | 9,9 |
| Emirats Arabes Unis | 21,3 | 5,7 | 33,5 | 9,4 |
| Syrie | 13,5 | 3,6 | 22,7 | 6,4 |
| Iraq | 24,4 | 6,5 | 19,0 | 5,4 |
| Autres pays | 221,0 | 58,7 | 187,2 | 52,8 |
| Total exportations | 376,6 | 100 | 354,6 | 100 |

▲ **Importations** (millions de dollars)

| Sections | Jan Mai 2011 | % du total | Jan Mai 2012 | % du total |
|--|----------------|------------|----------------|------------|
| Produits alimentaires | 1 302,7 | 17,0 | 1 314,7 | 14,3 |
| Textiles | 284,4 | 3,7 | 311,4 | 3,4 |
| Peaux, cuirs et plastiques artificielles | 29,3 | 0,4 | 29,4 | 0,3 |
| Bois et ouvrage en bois | 87,4 | 1,1 | 93,6 | 1,0 |
| Produits chimiques/pharmaceutiques | 768,8 | 10,0 | 744,5 | 8,1 |
| Papiers et ouvrages en papier | 190,5 | 2,5 | 144,9 | 1,6 |
| Produits en pierre, plâtre, ciment | 156,7 | 2,0 | 160,8 | 1,8 |
| Métaux et produits dérivés | 2 113,3 | 27,6 | 3 522,9 | 38,4 |
| Machines et matériel électrique | 1 582,6 | 20,7 | 1 593,4 | 17,4 |
| Produits de la bijouterie | 663,9 | 8,7 | 706,7 | 7,7 |
| Autres | 477,3 | 6,2 | 546,3 | 6,0 |
| Total | 7 657,0 | 100 | 9 168,6 | 100 |

▲ **Exportations** (millions de dollars)

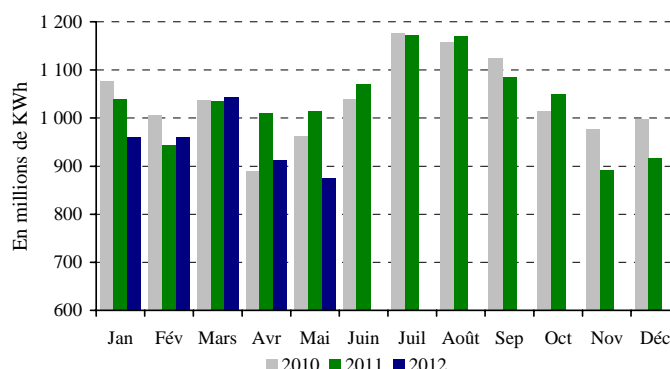
| Sections | Jan Mai 2011 | % du total | Jan Mai 2012 | % du total |
|--|----------------|------------|----------------|------------|
| Produits alimentaires | 220,5 | 12,9 | 238,8 | 13,1 |
| Textiles | 56,6 | 3,3 | 48,1 | 2,6 |
| Peaux, cuirs et plastiques artificielles | 4,6 | 0,3 | 6,1 | 0,3 |
| Bois et ouvrage en bois | 6,4 | 0,4 | 7,6 | 0,4 |
| Produits chimiques/pharmaceutiques | 133,7 | 7,8 | 141,9 | 7,8 |
| Papiers et ouvrages en papier | 87,0 | 5,1 | 62,4 | 3,4 |
| Produits en pierre, plâtre, ciment | 14,7 | 0,9 | 16,9 | 0,9 |
| Métaux et produits dérivés | 271,2 | 15,9 | 198,2 | 10,8 |
| Machines et matériel électrique | 247,1 | 14,5 | 239,6 | 13,1 |
| Produits de la bijouterie | 558,8 | 32,7 | 754,8 | 41,3 |
| Autres | 105,8 | 6,2 | 112,6 | 6,2 |
| Total | 1 706,4 | 100 | 1 826,9 | 100 |

Source: Conseil Supérieur de Douanes

L'ENERGIE

Sur un an, la production d'énergie électrique a fléchi de 13,6% en mai 2012, s'inscrivant à 875,6 millions de kWh.

Production Mensuelle d'Electricité (Réseau EDL)



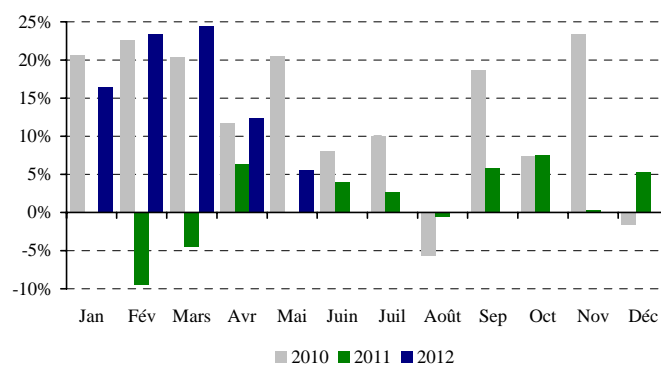
Source: Electricité du Liban

LE TRANSPORT

A l'Aéroport International de Beyrouth, le trafic aérien et le nombre de passagers se sont respectivement renforcés de 2,2% et 5,5%. Les arrivées, les départs et les passages en transit ont respectivement progressé de 5,9%, 4,8% et 18,8%.

Quant au volume du fret aérien, il s'est élargi de 10,0%, les marchandises embarquées ayant augmenté de 43,9% et les marchandises débarquées ayant diminué de 16,7%.

Variation Annuelle du Flux de Passagers



Source: Aéroport International de Beyrouth

En mai 2012, le trafic maritime au Port de Beyrouth s'est contracté de 11,9%, alors que le volume total du fret maritime s'est amélioré de 4,0%. En effet, les marchandises débarquées ont progressé de 8,1%, alors que les marchandises embarquées et en transit ont respectivement baissé de 16,8% et 0,7%.

SECTEUR MONÉTAIRE

LES AVOIRS EXTERIEURS NETS DU SYSTEME BANCAIRE

La balance des paiements s'est soldée, en mai 2012, par un déficit équivalent à 81,5 millions de dollars. Ceci s'est traduit par une baisse des avoirs extérieurs nets de la Banque du Liban et de ceux des banques et institutions financières pour un montant respectif de 16,2

millions de dollars et 65,3 millions de dollars. Au cours des cinq premiers mois de l'année, la balance des paiements a enregistré un déficit cumulé de 997,7 millions de dollars, comparé à un excédent cumulé de 1 402,5 millions de dollars pour la même période de 2011.

LES RESERVES OFFICIELLES EN DEVISES

Les réserves brutes en devises de la Banque du Liban ont atteint 34 081,5 millions de dollars, suite à une augmentation annuelle de 11,0% ou 3 378,4 millions de dollars. La valeur totale des réserves extérieures, y compris l'or, a totalisé 48 532,7 millions de dollars. Sur le marché de Beyrouth, le cours du dollar s'est maintenu au taux moyen de 1 507,50 livres libanaises au cours du mois.

LES TAUX D'INTERET

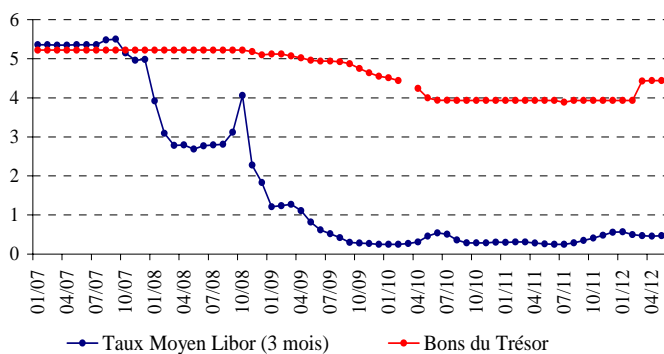
Les taux d'intérêt sont restés inchangés en mai 2012 sur toutes les catégories de bons du Trésor. À la fin du mois, les taux se sont maintenus à 4,44% sur les bons à 3 mois, 4,99% sur les bons à 6 mois, 5,35% sur les bons à 12 mois, 5,84% sur les bons à 24 mois et 6,50% sur les bons à 36 mois.

Sur la livre, les taux bancaires créditeurs ont augmenté de 7 points de base, atteignant 5,49%, alors que les taux débiteurs ont fléchi de 15 points de base, s'inscrivant à 7,34%.

Sur le dollar, les taux débiteurs ont enregistré une légère hausse, alors que les taux créditeurs ont accusé un léger repli. Ainsi, le taux débiteur moyen pondéré a atteint 7,12% en mai (+2 points de base) et le taux créditeur moyen s'est inscrit à 2,83% (-1 point de base).

En conséquence, l'écart d'intérêt débiteur sur la livre et le dollar s'est rétréci, passant de 39 points en avril 2012 à 22 points en mai 2012. Par contre, l'écart d'intérêt créditeur sur la livre et le dollar s'est élargi au cours de la même période, passant de 2,58 points à 2,66 points.

Ecart d'Intérêt entre les Bons du Trésor à 3 mois et le Libor



La moyenne du taux Libor à 3 mois a atteint 0,47% en mai 2012, contre 0,46% en avril et 0,47% en mars.

Au cours du mois, les taux sur les certificats de dépôt à 45 et 60 jours émis par la Banque du Liban sont restés inchangés, se stabilisant respectivement à 3,57% et 3,85%. D'autre part, les taux d'escompte et de prise en

pension ont été maintenus par la banque centrale à 10,00%, taux en vigueur depuis décembre 2009.

LA MASSE MONETAIRE

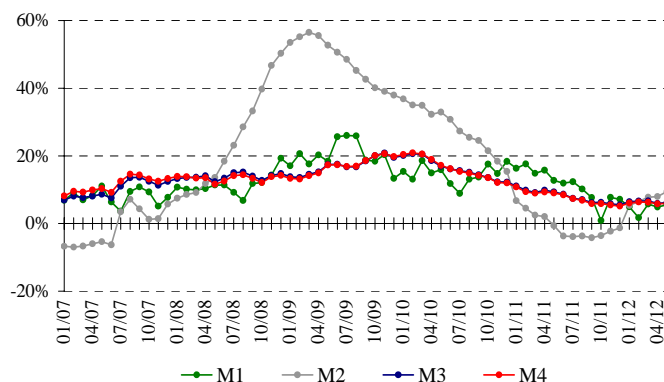
En mai 2012, l'agrégat M3 a atteint 150 683,2 milliards de livres, avec une croissance annuelle de 6,2%, contre 5,9% fin avril 2012 et 6,7% fin mars 2012. Les crédits bancaires au secteur privé sont restés le facteur principal de création monétaire.

En ce qui concerne les composantes de la masse monétaire, la croissance des dépôts en livre s'est poursuivie à un rythme accéléré, avec une expansion annuelle de 9,5%, contre 8,0% en avril et 7,8% en mars. Par contre, la croissance de l'agrégat en devises M3-M2 s'est ralentie, s'inscrivant à 4,1% en mai, contre 4,6% en avril et 5,9% en mars.

♣ Variations de la Masse Monétaire sur un an (en %)

| | M1 | M2 | M3 | M4 |
|-----------------|-------------|-------------|-------------|-------------|
| Mai 2011 | 12,72 | -0,58 | 9,37 | 9,05 |
| Juin 2011 | 11,96 | -3,70 | 8,64 | 8,49 |
| Juillet 2011 | 12,39 | -3,90 | 7,44 | 7,36 |
| Août 2011 | 10,18 | -3,70 | 7,09 | 6,89 |
| Septembre 2011 | 7,70 | -4,17 | 6,19 | 5,88 |
| Octobre 2011 | 0,86 | -3,60 | 6,28 | 5,86 |
| Novembre 2011 | 7,76 | -2,26 | 5,85 | 5,53 |
| Décembre 2011 | 7,16 | -1,28 | 5,52 | 5,14 |
| Janvier 2012 | 4,96 | 5,31 | 6,46 | 6,06 |
| Février 2012 | 1,75 | 6,56 | 6,65 | 6,35 |
| Mars 2012 | 5,74 | 7,80 | 6,67 | 6,32 |
| Avril 2012 | 4,88 | 7,97 | 5,92 | 5,81 |
| Mai 2012 | 5,57 | 9,48 | 6,21 | 5,96 |

Variation de la Masse Monétaire



LA DETTE PUBLIQUE

Selon les chiffres publiés par le Ministère des finances, la dette publique totale nette a régressé de 15 milliards de livres en mai 2012, s'inscrivant à 71 115 milliards de livres à la fin du mois.

Cette diminution résulte d'une baisse de la dette publique nette libellée en devises et d'une hausse de la dette publique libellée en livre libanaise. En effet, la dette en devises s'est contractée de 147 millions de dollars, s'inscrivant à 21 165 millions de dollars, alors

que la dette en livre libanaise s'est accrue de 207 milliards de livres, totalisant 39 209 milliards fin mai.

Sur un an, la croissance annuelle de la dette publique totale nette, de la dette en livre libanaise et de la dette en devises a respectivement atteint 3,2%, 4,6% et 1,6%.

🌳 **Bons du Trésor par catégorie** (en % du total)

| | 3 mois | 6 mois | 12 mois | 24 mois et plus |
|-----------------|-------------|-------------|-------------|-----------------|
| Mai 2011 | 0,26 | 0,98 | 3,26 | 95,50 |
| Juin 2011 | 0,33 | 1,53 | 3,32 | 94,82 |
| Juillet 2011 | 0,31 | 2,26 | 3,57 | 93,87 |
| Août 2011 | 0,47 | 3,06 | 3,65 | 92,82 |
| Septembre 2011 | 0,63 | 3,22 | 3,66 | 92,49 |
| Octobre 2011 | 0,61 | 3,77 | 3,63 | 91,98 |
| Novembre 2011 | 0,45 | 3,67 | 3,01 | 92,86 |
| Décembre 2011 | 0,26 | 3,20 | 1,81 | 94,74 |
| Janvier 2012 | 0,52 | 2,89 | 1,89 | 94,70 |
| Février 2012 | 0,49 | 2,38 | 1,98 | 95,14 |
| Mars 2012 | 0,67 | 2,02 | 2,28 | 95,03 |
| Avril 2012 | 0,43 | 1,44 | 2,42 | 95,70 |
| Mai 2012 | 0,54 | 1,57 | 2,51 | 95,39 |

L'ACTIVITÉ BANCAIRE

LE BILAN CONSOLIDÉ DES BANQUES

Le bilan consolidé des banques commerciales a atteint 218 375 milliards de livres fin mai 2012, enregistrant ainsi une hausse mensuelle de 0,11%, après une légère baisse de 0,01% en avril; sur un an, il a augmenté de 8,07%.

LE VOLUME DES CREDITS

a- Les banques commerciales

Au cours du mois, les crédits octroyés par les banques commerciales au secteur privé, résident et non résident, ont augmenté de 0,54% en mai 2012, contre 1,63% en avril 2012. Sur un an, ils se sont accrus de 11,87%, atteignant 63 149 milliards de livres fin mai 2012. Ces crédits se sont répartis comme suit:

- Les crédits en livre libanaise ont enregistré une hausse de 1,01% en mai 2012, contre 1,54% en avril 2012, s'élevant à 13 672 milliards de livres à la fin du mois. Sur un an, ils ont progressé de 19,92%, représentant 21,65% du total des crédits consentis, contre 20,20% en mai 2011.
- Les crédits en devises ont augmenté de 0,41% au cours du mois, contre 1,65% le mois précédent. En expansion annuelle de 9,83%, ils ont totalisé 32 810 millions de dollars fin mai 2012.

b- Les banques d'affaires

Les crédits octroyés par les banques d'affaires se sont inscrits à 1 724 milliards de livres fin mai 2012, enregistrant une baisse de 0,90%, contre (-0,19%) en avril 2012. Sur un an, leur volume s'est élargi de 6,07%.

LE VOLUME DES DEPOTS

a- Les banques commerciales

Les dépôts du secteur privé, résident et non résident, auprès des banques commerciales, se sont améliorés de 0,12% en mai 2012, contre 0,45% le mois précédent. Sur un an, leur volume s'est élargi de 7,63%, s'élevant à 179 236 milliards de livres fin mai 2012. Ces dépôts se sont répartis comme suit:

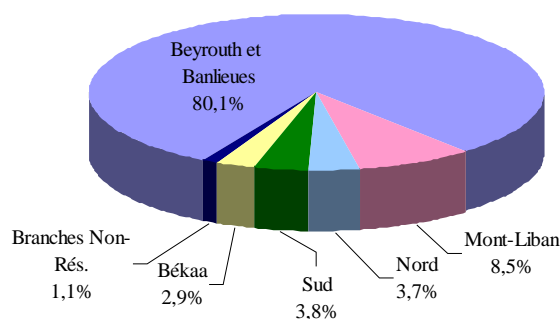
- Les dépôts en livre libanaise ont progressé de 0,80% en mai 2012, contre 1,12% le mois précédent, atteignant 62 895 milliards de livres fin mai. Sur un an, ils se sont accrus de 12,56%, représentant 35,09% du total des dépôts bancaires, contre 33,55% fin mai 2011.
- Les dépôts en devises ont augmenté de 0,25% en mai 2012, contre 0,10% en avril 2012. En expansion annuelle de 5,13%, ils ont totalisé 77 149 millions de dollars fin mai 2012.

b- Les banques d'affaires

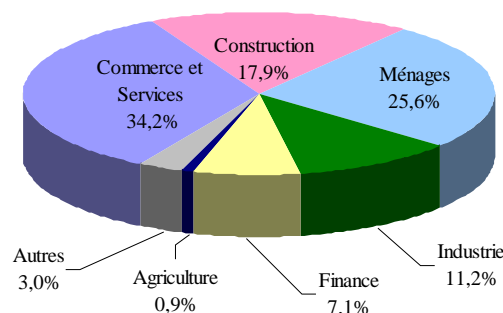
Au cours du mois, les dépôts du secteur privé auprès des banques d'affaires ont régressé de 1,69%, après une hausse de 0,90% en avril 2012. Sur un an, leur volume s'est contracté de 19,13%, passant de 4 721 milliards de livres fin mai 2011 à 3 817 milliards fin mai 2012.

LA DISTRIBUTION DES CREDITS

Distribution des Crédits par Région



Distribution des Crédits par Secteur



LE RATIO CREDITS - DEPOTS

Fin mai 2012, le total des crédits a atteint 35,23% du total des dépôts, contre 33,90% fin mai 2011.

Ces crédits se sont répartis de la manière suivante:

- Ratio crédits-dépôts en livre: 21,74%, contre 20,40%.
- Ratio crédits-dépôts en devises: 42,53%, contre 40,71%.

LES FONDS PROPRES

En mai 2012, les fonds propres du secteur bancaire ont augmenté de 1,12%, contre 4,62% en avril 2012. Sur un an, ils ont progressé de 11,14%, s'élevant à 17 509 milliards de livres fin mai 2012.

Le ratio fonds propres/actif total des banques commerciales s'est amélioré en mai 2012, atteignant 8,02% à la fin du mois, contre 7,94% en avril 2012 et 7,80 % en mai 2011.

Le ratio fonds propres/total des dépôts a enregistré une hausse, s'élevant à 9,77% fin mai 2012, contre 9,67% en avril 2012 et 9,46% en mai 2011.

De même, le ratio fonds propres/total des crédits est passé à 27,73% à la fin du mois, contre 27,57% en avril 2012 et 27,91% en mai 2011.

LES TAUX DE DOLLARISATION

Le taux de dollarisation des dépôts bancaires a reculé, s'inscrivant à 64,91% fin mai 2012, contre 65,15% fin avril 2012 et 66,45% fin mai 2011.

De même, le taux de dollarisation des crédits bancaires a diminué, s'inscrivant à 78,35% fin mai 2012, contre 78,45% fin avril 2012 et 79,80% fin mai 2011.

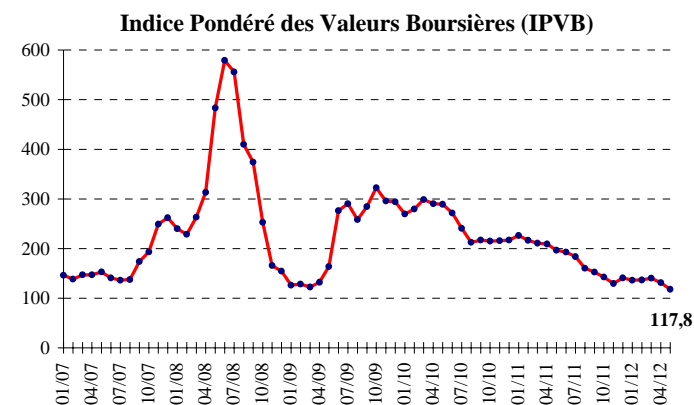
MARCHÉS FINANCIERS

En mai 2012, l'indice pondéré des valeurs boursières de la BDL a affiché une baisse de 10,18%, clôturant le mois à 117,80 points, contre 131,16 points le mois précédent. Par contre, les actions échangées ont augmenté en volume et en valeur.

Au cours du mois, une émission de certificats de dépôt interne a été lancée.

Indice pondéré des valeurs boursières (Jan 1996=100)

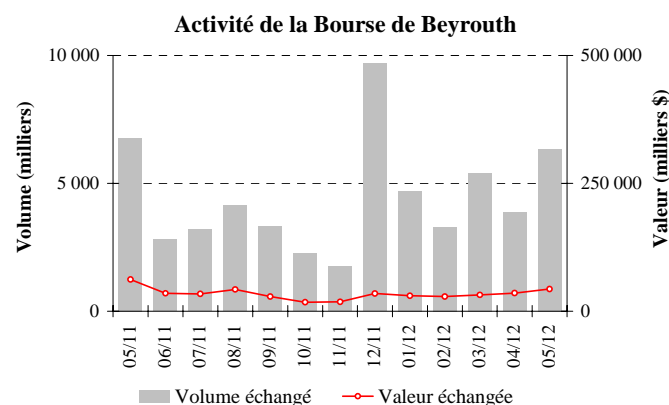
| | |
|-----------------|---------------|
| Mai 2011 | 196,69 |
| Juin 2011 | 192,88 |
| Juillet 2011 | 183,73 |
| Août 2011 | 160,22 |
| Septembre 2011 | 152,59 |
| Octobre 2011 | 142,64 |
| Novembre 2011 | 129,40 |
| Décembre 2011 | 140,78 |
| Janvier 2012 | 136,34 |
| Février 2012 | 136,52 |
| Mars 2012 | 140,44 |
| Avril 2012 | 131,16 |
| Mai 2012 | 117,80 |



LA BOURSE DE BEYROUTH

Bourse de Beyrouth

| Date | Actions échangées | | Capitalisation du marché (milliards de dollars) |
|-----------------|----------------------|---------------------------------|--|
| | Volume (millions) | Valeur (millions de dollars) | |
| Mai-2011 | 6,67 | 62,01 | 12,58 |
| Juin-2011 | 2,80 | 34,88 | 12,24 |
| Juillet-2011 | 3,19 | 33,65 | 12,16 |
| Août-2011 | 4,13 | 42,51 | 11,99 |
| Sep-2011 | 3,30 | 28,43 | 11,56 |
| Oct-2011 | 2,25 | 17,47 | 11,35 |
| Nov-2011 | 1,75 | 18,19 | 11,16 |
| Déc-2011 | 9,69 | 34,34 | 11,19 |
| Jan-2012 | 4,70 | 30,08 | 11,20 |
| Fév-2012 | 3,29 | 28,73 | 11,48 |
| Mars-2012 | 5,40 | 31,89 | 11,74 |
| Avril-2012 | 3,87 | 35,46 | 11,41 |
| Mai-2012 | 6,34 | 43,06 | 11,09 |

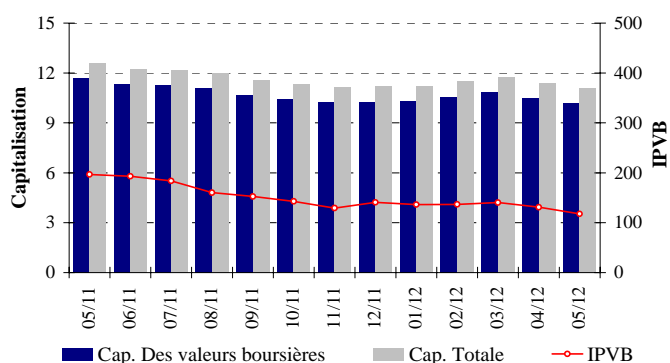


Le volume des actions échangées en mai 2012 s'est élargi de 64,01%, totalisant 6,344 millions d'actions, contre 3,868 millions le mois précédent. La valeur des actions échangées s'est également améliorée de 21,46%, atteignant 43,064 millions de dollars en mai 2012, contre 35,455 millions de dollars en avril 2012.

En ce qui concerne les actions échangées au cours du mois, celles de Rymco se sont placées en tête avec 31,62% du volume total des actions, alors que les actions de catégorie A de Solidere se sont placées en tête avec 27,81% de leur valeur marchande globale.

En mai comme en avril 2012, aucune transaction n'a été effectuée sur les euro-obligations du Trésor cotées en bourse.

IPVB et Capitalisation de la Bourse de Beyrouth



La capitalisation de l'ensemble des actions des sociétés membres de la Bourse de Beyrouth a baissé de 2,76%, s'inscrivant à 11,093 milliards de dollars en mai, contre 11,408 milliards le mois précédent.

De même, la valeur marchande des actions cotées a diminué de 20,90%, passant de 10,503 milliards de dollars en avril 2012 à 10,199 milliards de dollars en mai 2012.

LES ACTIONS PRIVILEGIEES

| Emetteur | Type | Prix | Volume (milliers) | Valeur (millions de \$) |
|---------------------|---------------------------|--------|-------------------|-------------------------|
| Bank of Beirut | Actions privilégiées "D" | 25 \$ | 4 000 | 100 |
| | Actions privilégiées "E" | 25 \$ | 2 400 | 60 |
| | Actions privilégiées "H" | 25 \$ | 5 400 | 135 |
| Banque BEMO | Actions privilégiées | 100 \$ | 200 | 20 |
| Banque BLOM | Actions privilégiées 2011 | 10 \$ | 20 000 | 200 |
| Banque Audi-Saradar | Actions privilégiées "D" | 10 \$ | 12 500 | 125 |
| | Actions privilégiées "E" | 100 \$ | 1 250 | 125 |
| Banque BLC | Actions privilégiées "A" | 100 \$ | 400 | 40 |
| | Actions privilégiées "B" | 100 \$ | 550 | 55 |
| Banque Byblos | Actions privilégiées 2008 | 100 \$ | 2 000 | 200 |
| | Actions privilégiées 2009 | 96 \$ | 2 000 | 192 |

LES GDRs

En mai 2012, les cours des GDRs émis par la Banque Byblos et la Banque BLOM ont respectivement reculé de 11,76% et 0,26%, les premiers variant entre 75,00 et 85,00 dollars, et les derniers entre 7,65 et 7,85 dollars. De même, les cours des GDRs émis par Solidere ont accusé un repli de 7,87%, variant entre 12,15 et

13,35 dollars. Par contre, les cours des GDRs émis par la Banque Audi-Saradar ont augmenté de 3,68%, variant entre 6,25 et 6,50 dollars.

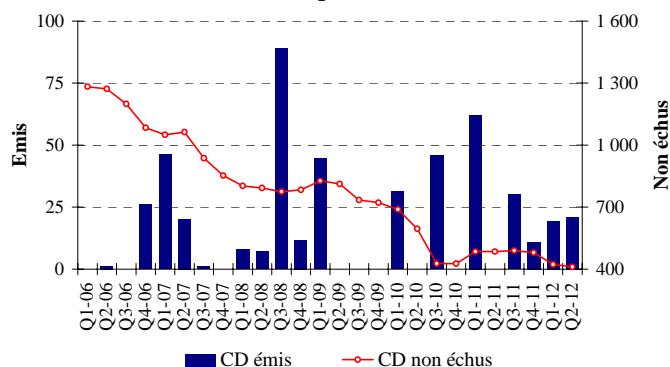
LES CERTIFICATS DE DEPOT

Le 15 mai 2012, une émission interne de certificats de dépôt a été lancée par la Banque de l'Industrie et du Travail S.A.L. pour un montant de 8,4 millions de dollars et à un intérêt de 4,5% payable tous les 3 mois sur une période de 18 mois.

En contrepartie, aucune émission de certificats de dépôt interne ou externe n'est parvenue à échéance.

Par conséquent, la valeur totale des certificats non échus (sur les marchés interne et externe) a augmenté de 1,75%, totalisant 443,28 millions de dollars (dont 143,28 millions sur le marché interne).

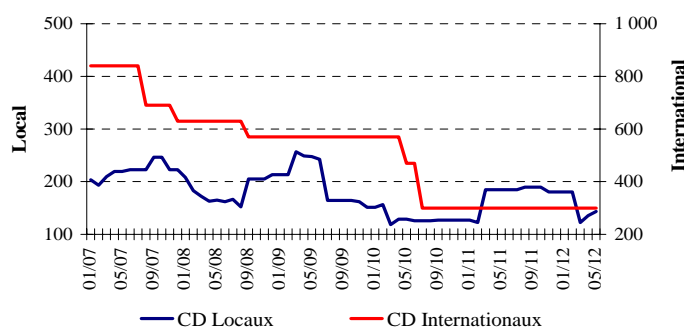
Certificats de Dépôt émis et non échus



▲ Certificats de Dépôt (millions de dollars)

| | Emis | Non Echus | | | Nombre de Banques |
|----------|------|----------------|----------------|-------|-------------------|
| | | Marché Interne | Marché Externe | Total | |
| Avril 12 | 13,2 | 135,7 | 300 | 435,7 | 6 |
| Mai 12 | 8,4 | 143,3 | 300 | 443,3 | 7 |

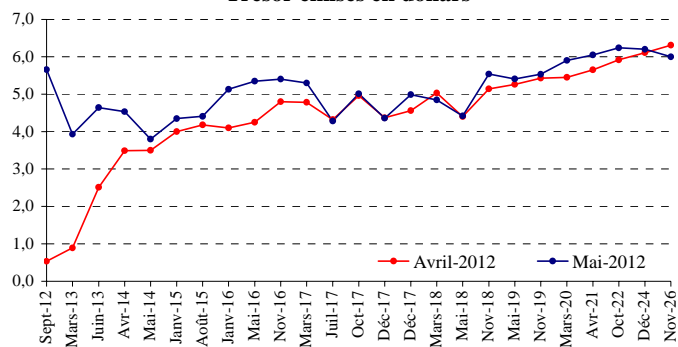
Emission des Certificats de Dépôt sur le marché local et international



LES OBLIGATIONS DU TRESOR EN DEVICES

La valeur totale des euro-obligations du Trésor libanais a diminué, s'inscrivant à 20,133 milliards de dollars fin mai 2012, contre 20,169 milliards de dollars le mois précédent.

La courbe des rendements des Obligations du Trésor émises en dollars



LES OBLIGATIONS EN DEVISES DES BANQUES COMMERCIALES

Au cours du mois, les cours des obligations non privilégiées émises par la Banque Byblos sont restés inchangés.

De même, la valeur des obligations émises sur le marché interne par des institutions financières s'est stabilisée, se maintenant à 17,193 millions de dollars fin mai 2012.

Obligations du Trésor émises en devises

| | Echéance | Clôture d'Avril 2012 | | | Clôture de Mai 2012 | | |
|--|------------|----------------------|-----------|-------|---------------------|-----------|-------|
| | | Prix | Rendement | Ecart | Prix | Rendement | Ecart |
| 5 ans (200 millions de dollars) | 20/07/2012 | 99,88 | 4,26 | 416 | 99,94 | 4,14 | 413 |
| 8 ans (600 millions de dollars) | 07/09/2012 | 102,50 | 0,53 | 44 | 100,50 | 5,66 | 559 |
| 5 ans (875 millions de dollars) | 12/03/2013 | 107,00 | 0,89 | 72 | 103,89 | 3,93 | 374 |
| 8 ans (650 millions de dollars) | 20/06/2013 | 106,75 | 2,51 | 234 | 104,00 | 4,64 | 446 |
| 5 ans (18,483 millions de dollars) <i>BT Spéciaux</i> | 25/03/2014 | - | - | - | - | - | - |
| 8 ans (676,902 millions de dollars) | 14/04/2014 | 107,25 | 3,49 | 323 | 105,00 | 4,53 | 427 |
| 6 ans (881,612 millions de dollars) | 02/05/2014 | 110,50 | 3,50 | 324 | 109,47 | 3,80 | 354 |
| 5 ans (250 millions de dollars) | 15/01/2015 | 104,75 | 4,00 | 362 | 103,73 | 4,35 | 397 |
| 5 ans (15,985 millions de dollars) <i>BT Spéciaux</i> | 22/04/2015 | - | - | - | - | - | - |
| 5 ans (6,930 millions de dollars) <i>BT Spéciaux</i> | 15/07/2015 | - | - | - | - | - | - |
| 7 ans (500 millions de dollars) | 06/08/2015 | 113,00 | 4,18 | 380 | 111,97 | 4,41 | 403 |
| 5 ans (8,098 millions de dollars) <i>BT Spéciaux</i> | 30/11/2015 | - | - | - | - | - | - |
| 15 ans (750 millions de dollars) | 19/01/2016 | 115,00 | 4,10 | 371 | 111,00 | 5,13 | 477 |
| 15 ans (400 millions de dollars) | 11/05/2016 | 127,00 | 4,25 | 342 | 122,00 | 5,35 | 498 |
| 5 ans (500 millions de dollars) | 02/11/2016 | 99,79 | 4,80 | 399 | 97,48 | 5,40 | 470 |
| 8 ans (1 500 millions de dollars) | 20/03/2017 | 118,17 | 4,78 | 396 | 115,45 | 5,30 | 460 |
| 10 ans (300 millions de dollars) | 20/07/2017 | 98,25 | 4,32 | 350 | 98,42 | 4,28 | 358 |
| 5 ans (600 millions de dollars) | 20/10/2017 | 100,20 | 4,96 | 414 | 99,94 | 5,01 | 431 |
| 7 ans (1 500 000 millions de livres libanaises) | 18/12/2017 | 108,35 | 6,12 | - | 106,61 | 6,46 | - |
| 15 ans (950 millions de dollars) | 27/12/2017 | 101,65 | 4,37 | 355 | 101,65 | 4,36 | 365 |
| 15 ans (2 007,511 millions de dollars) | 31/12/2017 | 98,51 | 4,56 | 374 | 97,49 | 4,99 | 429 |
| 15 ans (700 millions de dollars) | 05/03/2018 | 99,86 | 5,03 | 421 | 100,75 | 4,85 | 414 |
| 15 ans (200 millions de dollars) | 27/05/2018 | 101,65 | 4,40 | 307 | 101,70 | 4,42 | 372 |
| 8 ans (500 millions de dollars) | 12/11/2018 | 100,07 | 5,14 | 381 | 97,92 | 5,54 | 445 |
| 7 ans (445 millions d'euros) | 28/11/2018 | 100,82 | 5,19 | 429 | 98,90 | 5,55 | 493 |
| 8 ans (650 millions de dollars) | 20/05/2019 | 104,31 | 5,26 | 393 | 103,40 | 5,41 | 432 |
| 7 ans (500 millions de dollars) | 28/11/2019 | 100,13 | 5,43 | 408 | 99,50 | 5,53 | 435 |
| 10 ans (1 200 millions de dollars) | 09/03/2020 | 105,84 | 5,45 | 412 | 102,91 | 5,90 | 482 |
| 15 ans (2 092,469 millions de dollars) | 12/04/2021 | 118,03 | 5,65 | 373 | 114,90 | 6,05 | 440 |
| 12 ans (1 540 millions de dollars) | 04/10/2022 | 101,39 | 5,92 | 400 | 98,93 | 6,24 | 459 |
| 15 ans (250 millions de dollars) | 03/12/2024 | 107,74 | 6,11 | 418 | 106,89 | 6,20 | 455 |
| 15 ans (375 millions de dollars) | 27/11/2026 | 102,77 | 6,31 | 438 | 105,77 | 6,00 | 435 |

1. SITUATION MONETAIRE

(en fin de période et en milliards de livres libanaises)

| | Déc 2010 | Avr 2011 | Mai 2011 | Déc 2011 | Avr 2012 | Mai 2012 |
|-------------------------------------|------------------|------------------|------------------|------------------|------------------|------------------|
| Circulation Fiduciaire | 2 712,9 | 2 746,7 | 2 673,2 | 2 891,0 | 2 727,5 | 2 691,0 |
| Dépôts à vue en L.L. | 3 015,4 | 3 087,9 | 3 109,0 | 3 247,4 | 3 391,7 | 3 413,2 |
| M1 | 5 728,3 | 5 834,6 | 5 782,2 | 6 138,4 | 6 119,2 | 6 104,2 |
| Autres Dépôts en L.L. | 53 673,5 | 50 663,4 | 50 321,0 | 52 504,7 | 54 879,9 | 55 317,3 |
| M2 | 59 401,9 | 56 498,0 | 56 103,2 | 58 643,0 | 60 999,0 | 61 421,5 |
| Dépôts en devises | 79 292,8 | 85 471,4 | 85 737,9 | 87 639,7 | 89 090,2 | 88 941,8 |
| Obligations | 215,1 | 32,9 | 25,2 | 292,9 | 317,3 | 319,9 |
| M3 | 138 909,8 | 142 002,3 | 141 866,4 | 146 575,6 | 150 406,5 | 150 683,2 |
| M4* | 146 820,8 | 149 734,3 | 149 738,4 | 154 364,6 | 158 433,5 | 158 661,2 |
| Créances nettes sur le s. extérieur | 66 535,7 | 67 651,1 | 67 105,2 | 65 463,7 | 65 534,2 | 63 763,3 |
| Créances nettes sur le s. public | 48 878,1 | 48 632,8 | 48 485,5 | 50 909,1 | 51 813,2 | 51 929,2 |
| Différences de change | -11 170,2 | -13 058,2 | -13 074,9 | -13 284,7 | -14 756,5 | -13 290,9 |
| Créances sur le secteur privé | 47 828,7 | 49 738,0 | 50 624,2 | 54 163,8 | 56 247,1 | 56 538,3 |
| Autres postes nets | -13 162,6 | -10 961,3 | -11 273,6 | -10 676,3 | -8 431,5 | -8 256,8 |
| TOTAL | 138 909,8 | 142 002,3 | 141 866,4 | 146 575,6 | 150 406,5 | 150 683,2 |

*M4=M3+Bons du Trésor détenus par le secteur non-bancaire; M3 et M4 comprennent les Obligations à partir du mois de juillet 1996.

1.1 AVOIRS ET ENGAGEMENTS DU SYSTEME BANCAIRE EN OR ET EN DEVICES

(en fin de période et en millions de dollars)

| | Déc 2010 | Avr 2011 | Mai 2011 | Déc 2011 | Avr 2012 | Mai 2012 |
|--------------------------------------|-----------------|-----------------|-----------------|-----------------|-----------------|-----------------|
| Banque du Liban | 43 939,4 | 45 160,8 | 44 653,2 | 47 574,2 | 49 328,4 | 48 315,6 |
| Or | 13 010,0 | 14 146,1 | 14 183,5 | 14 400,7 | 15 342,3 | 14 451,2 |
| Reserves en devises | 31 163,3 | 31 248,2 | 30 703,1 | 33 391,6 | 34 203,3 | 34 081,5 |
| Engagements extérieurs | 233,9 | 233,5 | 233,4 | 218,1 | 217,2 | 217,1 |
| Banques commerciales | 2 741,7 | 2 201,6 | 2 113,8 | -1 579,6 | -3 420,5 | -3 512,4 |
| Créances sur les banques N.R | 15 843,8 | 17 152,0 | 16 984,6 | 14 629,8 | 12 898,5 | 12 615,3 |
| Créances sur les N.R | 4 613,1 | 5 477,2 | 5 429,2 | 5 150,2 | 5 988,6 | 6 022,9 |
| Autres avoirs extérieurs | 5 270,4 | 5 225,6 | 5 339,6 | 5 716,7 | 5 936,1 | 5 955,3 |
| Dépôts des banques N.R | 4 500,6 | 6 788,2 | 6 227,1 | 5 813,4 | 6 550,3 | 6 477,5 |
| Dépôts des N.R | 18 485,0 | 18 864,8 | 19 412,5 | 21 262,9 | 21 693,3 | 21 628,3 |
| Banques à Moyen et Long Terme | - 249,4 | - 196,6 | - 310,4 | - 162,7 | - 219,8 | - 172,5 |
| Créances sur le secteur extérieur | 406,9 | 401,1 | 382,5 | 350,8 | 324,7 | 331,8 |
| Engagements extérieurs | 656,4 | 597,7 | 693,0 | 513,5 | 544,5 | 504,4 |

NB: N.R = non résidents

1.2 DEPOTS DU SECTEUR PRIVE DANS LES BANQUES COMMERCIALES

(en fin de période et en milliards de livres libanaises)

| | Déc 2010 | Avr 2011 | Mai 2011 | Déc 2011 | Avr 2012 | Mai 2012 |
|---------------------------------------|------------------|------------------|------------------|------------------|------------------|------------------|
| Dépôts des Résidents | 133 743,4 | 137 285,0 | 137 271,2 | 142 385,4 | 146 322,1 | 146 631,4 |
| - Dépôts des Résidents en L.L. | 55 036,7 | 52 487,4 | 52 228,5 | 55 388,7 | 57 792,9 | 58 269,7 |
| - Dépôts des Résidents en devises | 78 706,8 | 84 797,6 | 85 042,7 | 86 996,7 | 88 529,2 | 88 361,7 |
| Dépôts des Non Résidents | 27 866,2 | 28 438,7 | 29 264,3 | 32 053,9 | 32 702,7 | 32 604,7 |
| - Dépôts des Non Résidents en L.L. | 4 373,6 | 3 576,7 | 3 647,6 | 4 056,6 | 4 600,3 | 4 625,1 |
| - Dépôts des Non Résidents en devises | 23 492,6 | 24 862,0 | 25 616,7 | 27 997,3 | 28 102,4 | 27 979,7 |
| Total dépôts en L.L. | 59 410,3 | 56 064,1 | 55 876,1 | 59 445,3 | 62 393,3 | 62 894,8 |
| Total dépôts en devises | 102 199,4 | 109 659,6 | 110 659,4 | 114 994,0 | 116 631,6 | 116 341,3 |
| Grand Total | 161 609,6 | 165 723,7 | 166 535,5 | 174 439,3 | 179 024,8 | 179 236,1 |

1.3 RESULTATS DE LA BALANCE COMMERCIALE ET DE LA BALANCE DES PAIEMENTS

(en millions de dollars)

| | Imports (C.A.F.) | Exports (F.A.B.) | Balance Commerciale | BDL | Banques | Balance des Paiements** |
|-------------------------|---------------------|---------------------|--------------------------------|----------------|-----------------|------------------------------------|
| 2011 (Jan - Déc) | 20 158,3 | 4 265,5 | -15 892,8 | 2 270,7 | -4 266,9 | -1 996,2 |
| Février | 1 217,5 | 304,2 | - 913,3 | 97,7 | 5,6 | 103,3 |
| Mars | 1 631,3 | 353,6 | -1 277,7 | 65,0 | 204,6 | 269,6 |
| Avril | 1 500,8 | 375,0 | -1 125,8 | 119,1 | - 317,7 | - 198,6 |
| Mai | 1 578,2 | 376,6 | -1 201,6 | - 249,6 | - 195,6 | - 445,2 |
| Juin | 1 571,3 | 410,9 | -1 160,3 | - 108,4 | 672,2 | 563,8 |
| Juillet | 1 678,9 | 415,5 | -1 263,4 | 602,8 | - 910,1 | - 307,3 |
| Août | 1 719,3 | 363,2 | -1 356,1 | 1 692,5 | -2 143,3 | - 450,8 |
| Septembre | 1 779,5 | 334,2 | -1 445,3 | 116,3 | - 418,0 | - 301,7 |
| Décembre | 1 664,9 | 337,7 | -1 327,2 | 79,9 | 611,6 | 691,5 |
| 2012 | | | | | | |
| Janvier | 1 453,9 | 347,7 | -1 106,2 | - 103,0 | - 186,8 | - 289,8 |
| Février | 2 799,0 | 429,2 | -2 369,8 | - 26,6 | - 107,5 | - 134,1 |
| Mars | 1 722,6 | 376,8 | -1 345,8 | 246,9 | - 196,2 | 50,7 |
| Avril | 1547,9 | 318,6 | -1229,2 | 794,7 | -1337,7 | -543,0 |
| Mai | 1 645,2 | 354,6 | -1 290,6 | - 16,2 | - 65,3 | - 81,5 |

NB: Ces valeurs sont sujettes à modification.

** Les différences de change du dollar par rapport aux diverses monnaies sont exclues; les avoirs extérieurs nets des banques spécialisées et des institutions financières sont inclus depuis Janvier 1995.

2. BILAN DE LA BANQUE DU LIBAN

(en fin de période et en milliards de livres)

| | Déc 2010 | Avr 2011 | Mai 2011 | Déc 2011 | Avr 2012 | Mai 2012 |
|---|-----------------|-----------------|-----------------|------------------|------------------|------------------|
| Actif | | | | | | |
| Avoirs Extérieurs | 62 723,6 | 64 672,9 | 64 259,2 | 68 162,5 | 71 006,7 | 66 359,9 |
| -Or | 19 612,5 | 21 325,3 | 21 381,6 | 21 709,0 | 23 128,5 | 21 785,2 |
| -Devises | 43 111,1 | 43 347,6 | 42 877,5 | 46 453,4 | 47 878,2 | 44 574,6 |
| -Autres avoirs extérieurs | | | | | | |
| Concours au secteur privé | 349,9 | 353,4 | 356,7 | 380,1 | 358,1 | 362,0 |
| Concours aux banques commerciales | 1 122,3 | 1 753,8 | 1 748,6 | 2 047,2 | 2 089,0 | 2 083,4 |
| Concours aux institutions financières | 14,0 | 14,0 | 14,0 | 51,7 | 51,7 | 51,7 |
| Crédits au secteur public | 218,1 | 177,4 | 178,2 | 139,8 | 96,7 | 97,2 |
| Portefeuille titres | 17 681,2 | 18 195,1 | 18 174,3 | 19 846,9 | 21 915,7 | 24 938,3 |
| Immobilisations | 403,9 | 354,9 | 353,8 | 357,7 | 383,6 | 385,7 |
| Actifs non classés | 11 867,8 | 13 406,6 | 13 736,2 | 14 986,5 | 16 141,8 | 16 632,6 |
| TOTAL | 94 380,8 | 98 928,2 | 98 820,9 | 105 972,3 | 112 043,2 | 110 910,7 |
| Passif | | | | | | |
| Circulation fiduciaire hors BDL | 3 088,3 | 3 122,9 | 3 110,6 | 3 283,3 | 3 150,5 | 3 137,6 |
| Dépôts des banques commerciales | 57 365,9 | 61 006,4 | 60 738,9 | 68 787,9 | 73 538,4 | 73 483,8 |
| Dépôts des banques spécialisées et des institutions financières | 2 193,2 | 1 897,5 | 1 857,5 | 963,8 | 989,4 | 1 000,2 |
| Dépôts du secteur privé | 45,2 | 40,2 | 39,2 | 42,4 | 50,2 | 40,6 |
| Comptes du secteur public | 9 311,7 | 7 999,0 | 7 956,9 | 7 984,6 | 8 642,0 | 8 830,1 |
| Différences de change | 11 170,2 | 13 058,2 | 13 074,9 | 13 284,7 | 14 756,5 | 13 290,9 |
| Engagements extérieurs | 352,6 | 352,0 | 351,8 | 328,8 | 327,5 | 327,3 |
| Autres Engagements à Long terme | 2 503,0 | 2 503,4 | 2 502,6 | 2 503,3 | 2 353,2 | 2 352,0 |
| Titres autre que les actions | 3 015,0 | 3 015,0 | 3 015,0 | 3 015,0 | 3 015,0 | 3 015,0 |
| Fonds propres | 4 279,3 | 4 211,1 | 4 211,1 | 4 555,8 | 4 555,8 | 4 495,3 |
| Passifs non classés | 1 056,5 | 1 722,4 | 1 962,4 | 1 222,6 | 664,7 | 938,0 |
| TOTAL | 94 380,8 | 98 928,2 | 98 820,9 | 105 972,3 | 112 043,2 | 110 910,7 |

3. BILAN CONSOLIDE DES BANQUES COMMERCIALES

(en fin de période et en milliards de livres)

| | Déc 2010 | Avr 2011 | Mai 2011 | Déc 2011 | Avr 2012 | Mai 2012 |
|---|------------------|------------------|------------------|------------------|------------------|------------------|
| Actif | | | | | | |
| Réserves | 61 153,5 | 64 358,5 | 63 885,3 | 71 535,4 | 76 833,4 | 76 705,1 |
| Caisse | 375,4 | 376,2 | 437,4 | 392,3 | 423,1 | 446,6 |
| Dépôts à la BDL | 60 778,2 | 63 982,3 | 63 447,9 | 71 143,1 | 76 410,3 | 76 258,5 |
| Créances sur le secteur privé | 45 702,1 | 47 233,2 | 48 265,9 | 51 594,4 | 53 781,9 | 54 069,2 |
| En livres | 10 381,6 | 11 089,7 | 11 400,2 | 12 820,5 | 13 535,1 | 13 671,6 |
| En devises | 35 320,5 | 36 143,5 | 36 865,7 | 38 773,9 | 40 246,8 | 40 397,6 |
| Créances sur le secteur public | 44 192,3 | 42 792,6 | 42 709,9 | 44 055,1 | 43 719,7 | 43 959,2 |
| Créances sur le secteur extérieur | 38 783,9 | 41 991,0 | 41 838,2 | 38 436,3 | 37 420,9 | 37 074,7 |
| Immobilisations | 4 187,6 | 4 901,3 | 4 907,4 | 5 130,8 | 5 168,2 | 5 146,3 |
| Actifs non classés | 335,3 | 423,0 | 460,7 | 1 166,2 | 1 220,3 | 1 421,1 |
| TOTAL | 194 354,7 | 201 699,5 | 202 067,4 | 211 918,2 | 218 144,4 | 218 375,5 |
| Passif | | | | | | |
| Dépôts du secteur privé résident | 133 743,4 | 137 285,0 | 137 271,2 | 142 385,4 | 146 322,1 | 146 631,4 |
| Dépôts à vue en livres | 2 950,8 | 3 046,9 | 3 064,4 | 3 200,6 | 3 332,8 | 3 365,9 |
| Autres dépôts en livres | 52 085,8 | 49 440,5 | 49 164,1 | 52 188,1 | 54 460,2 | 54 903,8 |
| Dépôts en devises | 78 706,8 | 84 797,6 | 85 042,7 | 86 996,7 | 88 529,2 | 88 361,7 |
| Dépôts du secteur public | 2 107,4 | 2 384,7 | 2 621,1 | 2 999,1 | 3 210,2 | 3 154,4 |
| Dépôts du sect. privé non résident | 27 866,2 | 28 438,7 | 29 264,3 | 32 053,9 | 32 702,7 | 32 604,7 |
| Engagements envers le secteur financier non résident | 6 784,7 | 10 233,3 | 9 387,4 | 8 763,7 | 9 874,6 | 9 764,9 |
| Autres engagements financiers | 411,8 | 265,2 | 280,1 | 661,4 | 684,6 | 686,8 |
| Compte capital | 13 901,0 | 15 071,7 | 15 755,1 | 16 161,5 | 17 315,0 | 17 509,4 |
| Passifs non classés | 9 540,2 | 8 020,9 | 7 488,2 | 8 893,2 | 8 035,3 | 8 023,9 |
| TOTAL | 194 354,7 | 201 699,5 | 202 067,4 | 211 918,2 | 218 144,4 | 218 375,5 |

NB: N.R= non résidents

4.1 TAUX D'INTERET : BANQUES COMMERCIALES

(en pourcentage)

| Période | Taux débiteurs et créditeurs (LL) | | | | | Taux Inter bancaires (LL) Fin de période | Taux débiteurs et créditeurs (\$) | | | | | Libor 3 mois Moyenne de Période |
|-------------|-------------------------------------|-------------------------------------|---------------|----------------------------|------------------------|---|-------------------------------------|-------------------------------------|---------------|----------------------------|------------------------|------------------------------------|
| | Escompte et avances | Comptes chèques et comptes courants | Epargne à vue | Epargne et comptes à terme | Taux créditeurs moyens | | Escompte et avances | Comptes chèques et comptes courants | Epargne à vue | Epargne et comptes à terme | Taux créditeurs moyens | |
| 2011 | | | | | | | | | | | | |
| Fév | 7,71 | 1,02 | 3,22 | 5,92 | 5,63 | 2,75 | 7,01 | 0,47 | 0,87 | 3,33 | 2,90 | 0,31 |
| Mars | 7,73 | 1,09 | 2,98 | 5,92 | 5,63 | 2,75 | 7,24 | 0,41 | 1,00 | 3,24 | 2,82 | 0,31 |
| Avr | 7,73 | 0,98 | 3,26 | 5,90 | 5,64 | 2,75 | 7,05 | 0,37 | 1,02 | 3,26 | 2,84 | 0,28 |
| Mai | 7,67 | 0,95 | 3,22 | 5,92 | 5,64 | 2,75 | 7,04 | 0,34 | 0,98 | 3,25 | 2,84 | 0,26 |
| Juin | 7,59 | 1,12 | 2,92 | 5,94 | 5,62 | 2,75 | 6,98 | 0,34 | 0,92 | 3,29 | 2,81 | 0,25 |
| Juil | 7,33 | 0,97 | 2,64 | 5,87 | 5,59 | 2,75 | 7,03 | 0,30 | 0,97 | 3,29 | 2,86 | 0,25 |
| Août | 7,53 | 0,92 | 2,62 | 5,81 | 5,53 | 3,00 | 7,16 | 0,31 | 0,93 | 3,22 | 2,80 | 0,29 |
| Sep | 7,37 | 0,96 | 2,72 | 5,85 | 5,58 | 3,00 | 6,92 | 0,35 | 0,91 | 3,26 | 2,84 | 0,35 |
| Oct | 7,27 | 0,92 | 2,90 | 5,84 | 5,60 | 2,75 | 7,10 | 0,36 | 0,88 | 3,23 | 2,82 | 0,41 |
| Nov | 7,31 | 0,94 | 2,73 | 5,84 | 5,59 | 2,75 | 6,99 | 0,38 | 0,87 | 3,26 | 2,84 | 0,48 |
| Déc | 7,38 | 1,05 | 2,73 | 5,91 | 5,63 | 2,75 | 7,02 | 0,44 | 0,93 | 3,31 | 2,83 | 0,56 |
| 2012 | | | | | | | | | | | | |
| Jan | 7,19 | 0,93 | 2,84 | 5,86 | 5,60 | 2,75 | 6,99 | 0,41 | 0,88 | 3,28 | 2,87 | 0,57 |
| Fév | 7,07 | 1,12 | 2,71 | 5,74 | 5,47 | 2,75 | 7,13 | 0,48 | 1,28 | 3,30 | 2,87 | 0,50 |
| Mars | 7,16 | 0,91 | 2,59 | 5,77 | 5,46 | 2,75 | 7,06 | 0,47 | 0,88 | 3,27 | 2,83 | 0,47 |
| Avr | 7,49 | 1,02 | 2,27 | 5,72 | 5,42 | 2,75 | 7,10 | 0,47 | 1,22 | 3,27 | 2,84 | 0,46 |
| Mai | 7,34 | 0,98 | 2,41 | 5,79 | 5,49 | 2,75 | 7,12 | 0,44 | 1,20 | 3,26 | 2,83 | 0,47 |

4.2 LIBOR ET TAUX D'INTERET SUR LES BONS DU TRESOR

(en fin de période et en pourcentage)

Ecart entre les Taux Effectifs sur les Bons à 3 mois et le Libor

| | Jan | Fév | Mars | Avr | Mai | Juin | Juil | Août | Sep | Oct | Nov | Dec |
|-------------|------|------|------|------|------|------|------|------|------|------|------|------|
| 2009 | 3,91 | 3,88 | 3,80 | 3,91 | 4,14 | 4,32 | 4,42 | 4,50 | 4,57 | 4,47 | 4,37 | 4,30 |
| 2010 | 4,26 | 4,19 | 4,17 | 3,93 | 3,54 | 3,40 | 3,43 | 3,57 | 3,64 | 3,64 | 3,64 | 3,63 |
| 2011 | 3,63 | 3,62 | 3,62 | 3,65 | 3,67 | 3,68 | 3,68 | 3,64 | 3,58 | 3,52 | 3,45 | 3,37 |
| 2012 | 3,36 | 3,43 | 3,96 | 3,98 | 3,97 | | | | | | | |

Taux d'interêt sur les bons du trésor *

| Période | 3 mois | | 6 mois | | 12 mois | | 24 mois | 36 mois | Taux Repo |
|-------------|-------------|-------------|-------------|-------------|-------------|-------------|-------------|-------------|--------------|
| | Nominal | Effectif | Nominal | Effectif | Nominal | Effectif | Coupon | Coupon | |
| 2009 | 4,50 | 4,55 | 5,56 | 5,72 | 5,42 | 5,73 | 6,32 | 7,10 | 10,00 |
| 2010 | 3,89 | 3,93 | 4,42 | 4,52 | 4,59 | 4,81 | 5,34 | 5,94 | 10,00 |
| 2011 | | | | | | | | | |
| Avr | 3,89 | 3,93 | 4,40 | 4,50 | 4,57 | 4,79 | 5,34 | 5,94 | 10,00 |
| Mai | 3,89 | 3,93 | 4,40 | 4,50 | 4,57 | 4,79 | 5,34 | 5,94 | 10,00 |
| Déc | 3,89 | 3,93 | 4,40 | 4,50 | 4,59 | 4,81 | 5,34 | 5,94 | 10,00 |
| 2012 | | | | | | | | | |
| Avr | 4,39 | 4,44 | 4,87 | 4,99 | 5,08 | 5,35 | 5,84 | 6,50 | 10,00 |
| Mai | 4,39 | 4,44 | 4,87 | 4,99 | 5,08 | 5,35 | 5,84 | 6,50 | 10,00 |

* Des bons du Trésor à 4 ans et 5 ans ont été émis en mars 2005 à des taux de 10.3 et 11.3 pour cent respectivement.

5.1 CHEQUES COMPENSES EN LIVRES (Nombre en milliers, valeur en milliards de livres.)

| Branche | BEYROUTH | | JOUNIEH | | TRIPOLI | | SAIDA | | ZAHLE | | TYR | | TOTAL | |
|-------------|----------------|-----------------|--------------|--------------|--------------|--------------|-------------|--------------|--------------|--------------|-------------|--------------|----------------|-----------------|
| | Nb | Valeur | Nb | Valeur | Nb | Valeur | Nb | Valeur | Nb | Valeur | Nb | Valeur | Nb | Valeur |
| 2010 | 2 954,4 | 18 374,7 | 180,5 | 592,8 | 104,2 | 413,8 | 76,5 | 339,9 | 114,2 | 352,6 | 82,0 | 300,3 | 3 511,8 | 20 374,1 |
| 2011 | 3 195,7 | 19 524,8 | 180,6 | 612,5 | 94,7 | 380,0 | 71,5 | 337,8 | 107,6 | 338,5 | 72,5 | 288,0 | 3 722,5 | 21 481,7 |
| Jan | 254,1 | 1 649,6 | 14,8 | 61,2 | 7,2 | 28,3 | 5,4 | 29,7 | 7,7 | 24,9 | 5,6 | 23,2 | 294,7 | 1 817,0 |
| Fév | 237,7 | 1 629,2 | 13,6 | 45,1 | 6,8 | 22,0 | 5,0 | 26,5 | 7,3 | 21,2 | 5,4 | 22,9 | 275,7 | 1 766,9 |
| Mars | 276,8 | 1 793,1 | 15,3 | 53,3 | 8,0 | 32,3 | 6,1 | 30,1 | 8,7 | 27,1 | 6,3 | 25,0 | 321,2 | 1 960,9 |
| Avr | 260,9 | 1 590,2 | 14,8 | 49,8 | 7,3 | 30,0 | 5,8 | 26,8 | 8,1 | 24,7 | 6,0 | 27,9 | 302,9 | 1 749,3 |
| Mai | 270,1 | 1 570,9 | 15,3 | 46,9 | 7,9 | 31,6 | 5,9 | 27,3 | 8,6 | 26,7 | 6,2 | 22,1 | 314,0 | 1 725,6 |
| Juin | 279,7 | 1 580,0 | 16,0 | 51,5 | 8,3 | 31,2 | 6,4 | 28,7 | 9,2 | 28,6 | 6,4 | 23,3 | 325,9 | 1 743,4 |
| Juil | 279,6 | 1 662,9 | 15,8 | 50,6 | 8,3 | 35,4 | 6,3 | 31,1 | 10,0 | 30,7 | 6,4 | 24,3 | 326,4 | 1 834,9 |
| Août | 256,6 | 1 503,4 | 14,6 | 45,7 | 7,8 | 29,2 | 6,0 | 27,9 | 9,5 | 30,3 | 6,0 | 23,9 | 300,4 | 1 660,2 |
| Sep | 277,1 | 1 561,6 | 15,7 | 50,8 | 8,5 | 32,3 | 6,3 | 28,5 | 10,0 | 29,9 | 6,5 | 26,0 | 324,1 | 1 729,1 |
| Oct | 270,8 | 1 679,9 | 15,1 | 53,0 | 8,3 | 38,7 | 6,4 | 29,5 | 9,7 | 33,5 | 6,2 | 24,2 | 316,5 | 1 858,8 |
| Nov | 253,3 | 1 415,3 | 14,0 | 48,4 | 7,8 | 30,8 | 5,7 | 23,9 | 9,3 | 29,9 | 5,7 | 22,7 | 295,7 | 1 571,2 |
| Déc | 279,1 | 1 888,7 | 15,6 | 56,1 | 8,6 | 38,3 | 6,2 | 27,8 | 9,5 | 31,0 | 5,9 | 22,6 | 325,0 | 2 064,6 |
| 2012 | | | | | | | | | | | | | | |
| Jan | 255,3 | 1 720,6 | 13,9 | 48,0 | 8,0 | 41,6 | 5,8 | 23,3 | 8,1 | 25,7 | 5,4 | 20,1 | 296,5 | 1 879,3 |
| Fév | 248,8 | 1 602,3 | 13,0 | 47,2 | 7,2 | 30,7 | 4,8 | 21,3 | 6,2 | 17,9 | 4,3 | 16,7 | 284,3 | 1 735,9 |
| Mars | 278,5 | 1 673,7 | 11,9 | 40,3 | 8,1 | 31,7 | 4,3 | 19,1 | 6,0 | 17,8 | 3,3 | 13,8 | 312,2 | 1 796,3 |
| Avr | 254,7 | 1 645,9 | 5,8 | 22,1 | 6,0 | 34,1 | 3,2 | 14,7 | 5,2 | 14,6 | 2,3 | 8,5 | 277,1 | 1 740,0 |

5.2 CHEQUES COMPENSES EN DEVISES

(Nombre en unité, valeur en milliers de dollars)

| | Fév-2011 | | Mars-2011 | | Avr-2011 | | Fév-2012 | | Mars-2012 | | Avr-2012 | |
|------------------------|---------------|----------------|---------------|----------------|---------------|----------------|---------------|----------------|---------------|----------------|---------------|----------------|
| | Nombre | Valeur | Nombre | Valeur | Nombre | Valeur | Nombre | Valeur | Nombre | Valeur | Nombre | Valeur |
| Beyrouth | 592187 | 3797053 | 702606 | 4438928 | 657434 | 4146455 | 642029 | 3957106 | 735224 | 4535024 | 668818 | 4074395 |
| Livre Sterling | 236 | 7641 | 291 | 9611 | 227 | 6161 | 195 | 4410 | 241 | 4820 | 202 | 5001 |
| Dollar E.U | 584857 | 3683863 | 694116 | 4296166 | 649473 | 4009382 | 634551 | 3830678 | 726945 | 4424816 | 661536 | 3942168 |
| Euro | 7094 | 105549 | 8199 | 133150 | 7734 | 130912 | 7283 | 122018 | 8038 | 105388 | 7080 | 127226 |
| Jounieh | 36353 | 116975 | 42281 | 143615 | 39596 | 141477 | 37701 | 127484 | 35450 | 124284 | 17366 | 62402 |
| Livre Sterling | 8 | 19 | 11 | 14 | 5 | 21 | 16 | 48 | 7 | 17 | 4 | 38 |
| Dollar E.U | 35963 | 115118 | 41782 | 141397 | 39178 | 136775 | 37316 | 125401 | 35107 | 122247 | 17224 | 61780 |
| Euro | 382 | 1838 | 488 | 2204 | 413 | 4681 | 369 | 2035 | 336 | 2020 | 138 | 585 |
| Autres branches | 36617 | 182174 | 44370 | 217679 | 41516 | 199819 | 35655 | 186588 | 34793 | 183494 | 26342 | 147295 |
| Livre Sterling | 4 | 34 | 16 | 65 | 13 | 116 | 7 | 82 | 15 | 77 | 10 | 77 |
| Dollar E.U | 36351 | 175281 | 44022 | 205564 | 41202 | 195218 | 35356 | 177727 | 34497 | 175600 | 26124 | 139727 |
| Euro | 262 | 6860 | 332 | 12050 | 301 | 4485 | 292 | 8778 | 281 | 7817 | 208 | 7490 |
| TOTAL | 665157 | 4096203 | 789257 | 4800222 | 738546 | 4487751 | 715385 | 4271177 | 805467 | 4842803 | 712526 | 4284092 |
| Livre Sterling | 248 | 7694 | 318 | 9691 | 245 | 6298 | 218 | 4540 | 263 | 4914 | 216 | 5116 |
| Dollar E.U | 657171 | 3974262 | 779920 | 4643127 | 729853 | 4341376 | 707223 | 4133806 | 796549 | 4722663 | 704884 | 4143675 |
| Euro | 7738 | 114247 | 9019 | 147404 | 8448 | 140078 | 7944 | 132831 | 8655 | 115225 | 7426 | 135301 |

6.1 CREDITS ET REMISES DOCUMENTAIRES A L'IMPORTATION ET L'EXPORTATION (en milliards de L.L.)

| Période | Crédits documentaires | | | | | | Remises documentaires | | | |
|-------------|-----------------------|----------------|------------------|----------------|--|----------------|-----------------------|--------------------|--|--------------|
| | Crédits ouverts | | Crédits utilisés | | Situation des crédits (fin de période) | | Entrée des remises | Sortie des remises | Situation des remises (fin de période) | |
| | Imports | Exports | Imports | Exports | Imports | Exports | Imports | Exports | Imports | Exports |
| 2010 | 7 714,1 | 6 284,3 | 7 447,5 | 6 233,3 | 1 412,3 | 1 698,1 | 3 393,4 | 6 747,3 | 231,6 | 588,4 |
| 2011 | 8 225,5 | 6 296,5 | 7 980,1 | 5 499,5 | 1 405,7 | 1 874,8 | 3 161,0 | 5 956,8 | 252,6 | 759,9 |
| Jan | 592,7 | 313,4 | 556,2 | 251,3 | 1 419,6 | 1 739,9 | 239,9 | 617,3 | 219,2 | 568,2 |
| Fév | 481,0 | 437,3 | 620,5 | 341,6 | 1 275,1 | 1 818,3 | 248,8 | 467,0 | 229,3 | 603,3 |
| Mars | 851,9 | 510,0 | 520,1 | 398,6 | 1 586,1 | 1 887,8 | 313,7 | 590,8 | 267,0 | 569,4 |
| Avr | 518,3 | 539,3 | 644,8 | 457,2 | 1 451,7 | 1 956,9 | 237,3 | 504,3 | 281,9 | 560,6 |
| Mai | 676,1 | 807,0 | 672,5 | 451,2 | 1 440,2 | 2 178,3 | 252,6 | 510,2 | 234,6 | 622,9 |
| Juin | 600,1 | 466,6 | 607,2 | 624,9 | 1 441,2 | 1 882,6 | 231,0 | 472,4 | 223,1 | 656,2 |
| Juil | 864,9 | 800,4 | 779,6 | 466,6 | 1 478,7 | 2 165,1 | 314,1 | 468,3 | 244,9 | 707,8 |
| Août | 740,1 | 341,8 | 631,9 | 575,4 | 1 577,2 | 1 912,0 | 254,7 | 504,6 | 241,9 | 745,5 |
| Sep | 771,6 | 520,2 | 872,4 | 440,8 | 1 395,6 | 1 907,5 | 329,1 | 558,4 | 243,4 | 735,7 |
| Oct | 651,7 | 422,0 | 715,4 | 549,4 | 1 312,9 | 1 726,0 | 254,1 | 445,1 | 264,1 | 734,5 |
| Nov | 790,4 | 427,1 | 783,6 | 519,3 | 1 307,6 | 1 609,4 | 241,0 | 365,8 | 266,5 | 774,1 |
| Déc | 686,6 | 711,5 | 575,9 | 423,3 | 1 405,7 | 1 874,8 | 244,7 | 452,7 | 252,6 | 759,9 |
| 2012 | | | | | | | | | | |
| Jan | 620,8 | 598,2 | 735,3 | 505,5 | 1 252,0 | 1 790,7 | 210,0 | 341,7 | 236,1 | 748,0 |
| Fév | 659,2 | 504,9 | 517,4 | 500,5 | 1 285,9 | 1 799,8 | 227,7 | 242,2 | 239,6 | 688,5 |
| Mars | 874,8 | 515,9 | 747,5 | 503,7 | 1 475,3 | 1 830,7 | 210,0 | 206,5 | 248,7 | 685,1 |
| Avr | 779,0 | 605,0 | 728,8 | 507,5 | 1 518,1 | 1 905,4 | 236,1 | 175,1 | 263,4 | 672,8 |
| Mai | 708,3 | 382,7 | 770,5 | 412,6 | 1 435,9 | 1 818,6 | 227,4 | 209,4 | 233,8 | 676,5 |

6.2 DETTE PUBLIQUE EN LIVRES LIBANAISES PAR TYPE D'INSTRUMENT (1)
(en milliards de livres libanaises)

| | Déc 2010 | Mai 2011 | Déc 2011 | Fév 2012 | Mars 2012 | Avr 2012 | Mai 2012 |
|--|-----------------|-----------------|-----------------|-----------------|-----------------|-----------------|-----------------|
| Dettes brutes en Livres Libanaises | 48 255,0 | 48 075,0 | 49 340,0 | 49 662,0 | 50 491,0 | 50 854,0 | 51 193,0 |
| 1. Bons du trésor à long terme (2) | 43 805,0 | 45 664,0 | 46 512,0 | 47 037,0 | 47 765,0 | 48 480,0 | 48 637,0 |
| - bons à plus de 24 mois | 39 592,0 | 41 601,0 | 41 793,0 | 42 053,0 | 42 694,0 | 43 263,0 | 43 371,0 |
| - bons à 24 mois | 3 398,0 | 3 225,0 | 3 972,0 | 4 119,0 | 4 355,0 | 4 518,0 | 4 531,0 |
| - Coupon | 815,0 | 838,0 | 747,0 | 865,0 | 716,0 | 699,0 | 735,0 |
| 2. Bons du trésor à court terme (2) | 4 155,0 | 2 151,0 | 2 583,0 | 2 402,0 | 2 499,0 | 2 178,0 | 2 353,0 |
| - bons à 12 mois | 1 969,0 | 1 560,0 | 887,0 | 980,0 | 1 148,0 | 1 226,0 | 1 280,0 |
| - bons à 6 mois | 2 111,0 | 468,0 | 1 569,0 | 1 179,0 | 1 016,0 | 732,0 | 799,0 |
| - bons à 3 mois | 75,0 | 123,0 | 127,0 | 243,0 | 335,0 | 220,0 | 274,0 |
| 3. Prêts | 295,0 | 260,0 | 245,0 | 223,0 | 227,0 | 196,0 | 203,0 |

(1) Source : Ministère des Finances
(2) Les bons du trésor sont reportés à leur valeur actuelle (valeur d'achat + intérêts cumulés).

7. COURS DES PRINCIPALES DEVISES

(en livres libanaises)

| Période | Dollar E.U | Euro | Franc Suisse | Livre Sterling | Yen Japonais (100) | Dollar Canadien | Argent (Once) | Or (Once) |
|------------------------------|---------------|-------|-----------------|-------------------|--------------------------|--------------------|------------------|--------------|
| Moyenne de la période | | | | | | | | |
| 2011 | | | | | | | | |
| Mai | 1 507,50 | 2 162 | 1 725 | 2 462 | 1 859 | 1 557 | 55 542 | 2278 759 |
| Déc | 1 507,50 | 1 984 | 1 617 | 2 352 | 1 937 | 1 473 | 45 640 | 2478 635 |
| 2012 | | | | | | | | |
| Jan | 1 507,50 | 1 947 | 1 605 | 2 339 | 1 959 | 1 489 | 46 535 | 2499 335 |
| Fév | 1 507,50 | 1 994 | 1 652 | 2 383 | 1 920 | 1 512 | 51 582 | 2632 055 |
| Mars | 1 507,50 | 1 990 | 1 650 | 2 385 | 1 828 | 1 516 | 49 733 | 2523 501 |
| Avr | 1 507,50 | 1 985 | 1 651 | 2 416 | 1 854 | 1 518 | 47 532 | 2484 031 |
| Mai | 1 507,50 | 1 930 | 1 607 | 2 400 | 1 891 | 1 494 | 43 216 | 2390 453 |
| Fin de période | | | | | | | | |
| 2011 | | | | | | | | |
| Mai | 1 507,50 | 2 171 | 1 768 | 2 488 | 1 848 | 1 550 | 58 174 | 2318 460 |
| Déc | 1 507,50 | 1 949 | 1 603 | 2 325 | 1 945 | 1 475 | 41 773 | 2353 961 |
| 2012 | | | | | | | | |
| Jan | 1 507,50 | 1 987 | 1 649 | 2 380 | 1 973 | 1 511 | 50 644 | 2620 186 |
| Fév | 1 507,50 | 2 027 | 1 681 | 2 404 | 1 874 | 1 525 | 56 011 | 2690 857 |
| Mars | 1 507,50 | 2 011 | 1 669 | 2 412 | 1 835 | 1 511 | 48 820 | 2506 596 |
| Avr | 1 507,50 | 1 993 | 1 658 | 2 451 | 1 880 | 1 535 | 47 042 | 2507 877 |
| Mai | 1 507,50 | 1 871 | 1 557 | 2 338 | 1 912 | 1 467 | 42 338 | 2362 222 |

8. LA DETTE PUBLIQUE SELON LES SOURCES DE FINANCEMENT (1)

(en fin de période)

| | Déc 2010 | Mai 2011 | Déc 2011 | Mars 2012 | Avr 2012 | Mai 2012 |
|---|-----------------|-----------------|-----------------|-----------------|-----------------|-----------------|
| I Dette brute en Livres Libanaises (milliards) | 48 255,0 | 48 075,0 | 49 340,0 | 50 491,0 | 50 854,0 | 51 193,0 |
| 1.1 Banque du Liban | 13 130,0 | 14 894,0 | 16 374,0 | 18 006,0 | 18 555,0 | 18 479,0 |
| Bons du Trésor (2) | 12 912,0 | 14 716,0 | 16 235,0 | 17 878,0 | 18 458,0 | 18 382,0 |
| Crédits aux entités publiques | 218,0 | 178,0 | 139,0 | 128,0 | 97,0 | 97,0 |
| 1.2 Banques commerciales | 27 214,0 | 25 309,0 | 25 177,0 | 24 618,0 | 24 272,0 | 24 736,0 |
| Bons du Trésor (4) | 27 137,0 | 25 227,0 | 25 071,0 | 24 519,0 | 24 173,0 | 24 630,0 |
| Créances aux entités publiques | 77,0 | 82,0 | 106,0 | 99,0 | 99,0 | 106,0 |
| 1.3 BT du système non bancaire (3) | 7 911,0 | 7 872,0 | 7 789,0 | 7 867,0 | 8 027,0 | 7 978,0 |
| II Dépôts du secteur public | 11 419,0 | 10 578,0 | 10 984,0 | 10 807,0 | 11 852,0 | 11 984,0 |
| III Dette en livres libanaises nette | 36 836,0 | 37 497,0 | 38 356,0 | 39 684,0 | 39 002,0 | 39 209,0 |
| IV Dette en devises (mns de \$ E.U) | 20 592,0 | 20 839,0 | 20 927,0 | 20 614,0 | 21 312,0 | 21 165,0 |
| V Dette totale nette (en milliards de L.L.) | 67 879,0 | 68 912,0 | 69 903,0 | 70 760,0 | 71 130,0 | 71 115,0 |

(1) Source: Ministère des Finances, chiffres presque définitifs sujets à des révisions ultérieures.

(2) Les bons du Trésor sont reportés à leur valeur actuelle (valeur d'achat+intérêts cumulés).

(3) Vu l'expansion du marché des bons du Trésor et la difficulté de recenser ceux détenus par le secteur privé non résident, les bons du Trésor en livres libanaises sont intégrés dans la dette en Livres Libanaises et ceux libellés en dollars dans la dette en devises.

(4) A dater de septembre 1999, ces chiffres comprennent les bons du trésor ainsi que les titres de créances.

9.1 ACTIONS COTÉES À LA BOURSE DE BEYROUTH

(Mai 2012)

| Actions Cotées | Actions Executées | Pourcentage (%) | Valeurs Executées (\$) | Pourcentage (%) | Prix de Clôture (\$) | Prix Moyen (\$) |
|--|-------------------|-----------------|------------------------|-----------------|----------------------|-----------------|
| Solidere "A" | 914 069 | 14,41 | 11 974 116 | 27,81 | 12,71 | 13,10 |
| Solidere "B" | 198 020 | 3,12 | 2 605 361 | 6,05 | 12,56 | 13,16 |
| Banque Libanaise pour le Commerce | 0 | 0,00 | 0 | 0,00 | 1,90 | - |
| Banque Libanaise pour le Commerce (Preferred Shares "A") | 3 400 | 0,05 | 340 000 | 0,79 | 100,00 | 100,00 |
| Banque Libanaise pour le Commerce (Preferred Shares "B") | 0 | 0,00 | 0 | 0,00 | 100,00 | - |
| Banque Audi - Saradar | 995 116 | 15,69 | 6 056 041 | 14,06 | 5,90 | 6,09 |
| Banque Audi - Saradar GDR | 76 514 | 1,21 | 497 116 | 1,15 | 6,49 | 6,50 |
| Banque Audi (Preferred Shares "D") | 65 770 | 1,04 | 657 700 | 1,53 | 10,00 | 10,00 |
| Banque Audi (Preferred Shares "E") | 20 650 | 0,33 | 2 065 000 | 4,80 | 100,00 | 100,00 |
| Bank of Beirut | 2 425 | 0,04 | 46 655 | 0,11 | 19,00 | 19,24 |
| Bank of Beirut (Preferred Shares "D") | 20 400 | 0,32 | 516 940 | 1,20 | 25,04 | 25,34 |
| Bank of Beirut (Preferred Shares "E") | 17 270 | 0,27 | 433 258 | 1,01 | 25,00 | 25,09 |
| Bank of Beirut (Preferred Shares "H") | 61 483 | 0,97 | 1 540 289 | 3,58 | 25,25 | 25,05 |
| Banque Byblos | 775 556 | 12,22 | 1 234 516 | 2,87 | 1,58 | 1,59 |
| Banque Byblos GDR | 160 | 0,00 | 12 000 | 0,03 | 75,00 | 75,00 |
| Banque Byblos "Preferred Shares 2008" | 2 000 | 0,03 | 202 260 | 0,47 | 101,30 | 101,13 |
| Banque Byblos "Preferred Shares 2009" | 4 306 | 0,07 | 435 016 | 1,01 | 101,00 | 101,03 |
| BEMO | 32 114 | 0,51 | 67 118 | 0,16 | 2,09 | 2,09 |
| BEMO "Preferred Shares" | 1 000 | 0,02 | 100 000 | 0,23 | 100,00 | 100,00 |
| BLOM GDR | 93 899 | 1,48 | 732 725 | 1,70 | 7,85 | 7,80 |
| BLOM | 991 470 | 15,63 | 7 723 464 | 17,93 | 7,60 | 7,79 |
| BLOM "Preferred Shares 2011" | 45 783 | 0,72 | 464 863 | 1,08 | 10,14 | 10,15 |
| RYMCO | 2 006 301 | 31,62 | 4 895 374 | 11,37 | 2,44 | 2,44 |
| HOLCIM Liban | 14 483 | 0,23 | 247 081 | 0,57 | 16,02 | 17,06 |
| Société de Ciments Blancs "B" | 0 | 0,00 | 0 | 0,00 | 3,15 | - |
| Société de Ciments Blancs "N" | 0 | 0,00 | 0 | 0,00 | 3,10 | - |
| Beirut Preferred Fund | 2 100 | 0,03 | 217 410 | 0,50 | 103,50 | 103,53 |
| Total | 6 344 289 | 100 | 43 064 302 | 100 | - | - |

9.2 CERTIFICATS DE DEPOT

| | Echéance | Clôture d'Avril 2012 | | Clôture de Mai 2012 | |
|-----------------------------------|------------|----------------------|-----------|---------------------|-----------|
| | | Prix | Rendement | Prix | Rendement |
| Banque de la Méditerranée (7 ans) | 14/12/2012 | 102,99 | 2,65% | 101,99 | 3,74% |
| Banque du Liban (10 ans) | 25/04/2015 | 117,49 | 3,73% | 117,96 | 3,41% |

9.3 EURO-OBLIGATIONS

| | Echéance | Clôture d'Avril 2012 | | | Clôture de Mai 2012 | | |
|--|------------|----------------------|-----------|-------|---------------------|-----------|-------|
| | | Prix | Rendement | Ecart | Prix | Rendement | Ecart |
| 10 ans (Obligations non-privilégiées) Byblos Bank | 01/07/2012 | 103,50 | 6,93 | 693 | 103,50 | 6,93 | 693 |

9.4 INSTRUMENTS FINANCIERS DIVERS

| | Clôture d'Avril 2012 | Prix Moyen | Clôture de Mai 2012 | Prix Moyen | Changement (%) |
|-----------------------------|-------------------------|---------------|------------------------|---------------|-------------------|
| GDR (Solidere) | 13,09 - 13,35 \$ | 13,22 | 12,15 - 12,20 \$ | 12,18 | -7,87 |
| GDR (BLOM) | 7,65 - 7,85 \$ | 7,75 | 7,70 - 7,75 \$ | 7,73 | -0,26 |
| GDR (Audi - Saradar) | 6,25 - 6,27 \$ | 6,25 | 6,45 - 6,50 \$ | 6,48 | 3,68 |
| GDR (Byblos) | ... - 85,00 \$ | 85,00 | 75,00 - ... \$ | 75,00 | -11,76 |



BANQUE DU LIBAN