



## BANQUE DU LIBAN

Département des Statistiques et des Recherches Économiques

# BULLETIN MENSUEL

Juin 2012

Numéro 217

## SYNTHÈSE

*(Les pourcentages représentent les variations annuelles, sauf mention contraire)*

L'indicateur synthétique de la Banque du Liban s'est inscrit à 261,0 en juin 2012, contre 265,3 le mois précédent et 261,8 en juin 2011. Au cours du mois, la balance des paiements s'est soldée par un déficit équivalent à 23,4 millions de dollars. Sur un an, le bilan consolidé des banques commerciales s'est accru de 7,7%, alors que le taux de dollarisation des dépôts s'est maintenu à 64,9% fin juin. En ce qui concerne les taux d'intérêt bancaires, ils ont augmenté sur les comptes débiteurs en livre libanaise et en dollar, alors qu'ils ont légèrement baissé sur les comptes créditeurs en livre et en dollar.

- ▲ La **balance des paiements** s'est soldée, en juin 2012, par un déficit équivalent à 23,4 millions de dollars. Ceci s'est traduit par une baisse des avoirs extérieurs nets des banques et institutions financières pour un montant de 275,8 millions de dollars et par une hausse de ceux de la Banque du Liban pour un montant de 252,4 million de dollars. Au cours du premier semestre de l'année, la balance des paiements a enregistré un déficit cumulé de 1 021,1 millions de dollars, comparé à un déficit cumulé de 479,2 millions de dollars pour la même période de 2011.
- ▲ Selon les chiffres publiés par le Ministère des finances, la **dette publique** totale nette a régressé de 103 milliards de livres en juin 2012, totalisant 71 013 milliards de livres à la fin du mois. Cette diminution résulte d'une baisse de la dette publique nette libellée en livre libanaise et d'une hausse de la dette publique libellée en devises. En effet, la dette en livre s'est contractée de 2 975 milliards de livres, s'inscrivant à 36 234 milliards, alors que la dette en devises s'est accrue de 1 905 millions de dollars, s'élevant à 23 071 millions de dollars à la fin du mois. Sur un an, la croissance annuelle de la dette publique totale nette, de la dette en livre libanaise et de la dette en devises a respectivement atteint 3,3%, 3,4% et 11,2%.
- ▲ Les **réserves brutes en devises de la Banque du Liban** ont atteint 36 373,5 millions de dollars fin juin 2012, suite à une augmentation annuelle de 18,5% ou 5 671,4 millions de dollars. La valeur totale des réserves extérieures, y compris l'or, a totalisé 50 860,4 millions de dollars. Sur le marché de Beyrouth, le **cours du dollar** s'est maintenu au taux moyen de 1 507,50 livres libanaises au cours du mois.
- ▲ Les **taux d'intérêt** sont restés inchangés en juin 2012 sur toutes les catégories de bons du Trésor. À la fin du mois, les taux se sont maintenus à 4,44% sur les bons à 3 mois, 4,99% sur les bons à 6 mois, 5,35% sur les bons à 12 mois, 5,84% sur les bons à 24 mois et 6,50% sur les bons à 36 mois. Sur la livre, les taux bancaires débiteurs ont affiché une hausse de 10 points de base, atteignant 7,44%, alors que les taux créditeurs ont fléchi de 4 points de base, s'inscrivant à 5,45%. Sur le dollar, les taux débiteurs ont augmenté, alors que les taux créditeurs ont accusé un repli. Ainsi, le taux débiteur moyen pondéré a atteint 7,15% en juin (+3 points de base) et le taux créditeur moyen s'est inscrit à 2,78% (-5 points de base).
- ▲ En juin 2012, l'**agrégat M3** a atteint 151 292,2 milliards de livres, avec une croissance annuelle de 6,5%, contre 6,2% fin mai 2012 et 5,9% fin avril 2012. Les crédits bancaires au secteur privé sont restés le facteur principal de création monétaire, de même que les crédits au secteur public. En ce qui concerne les composantes de la masse monétaire, les dépôts en livre ont enregistré une augmentation annuelle notoire de 12,0% en juin, contre 9,5% en mai et 8,0% en avril. Par contre, la croissance de l'agrégat en devises M3-M2 a poursuivi son ralentissement, s'inscrivant à 3,0% en juin, contre 4,1% en mai et 4,6% en avril.
- ▲ Le **bilan consolidé des banques commerciales** a atteint 219 939 milliards de livres fin juin 2012, soit une croissance annuelle de 7,7% en juin, contre 8,1% en mai. Les dépôts du secteur privé, résident et non-résident, ainsi que les crédits au secteur privé, ont respectivement augmenté de 7,5% et 11,9%. Le **taux de dollarisation** des dépôts bancaires est resté inchangé en juin, se maintenant comme en mai 2012 à 64,9%.
- ▲ Le déficit de la **balance commerciale** s'est creusé de 17,9% fin juin, totalisant 1 367,7 millions de dollars. En valeur, les importations ont progressé de 9,0%, s'élevant à 1 713,1 millions de dollars, alors que les exportations ont régressé de 16,0%, s'inscrivant à 345,4 millions de dollars.
- ▲ Les **livraisons de ciment**, indicateur de l'activité actuelle du secteur de la construction, ainsi que les **surfaces couvertes par les permis de construire**, indicateur de son activité potentielle, ont respectivement rétréci de 12,5% et 23,9% par rapport à juin 2011.
- ▲ Sur un an, la production d'**énergie électrique** a fléchi de 21,4% en juin 2012, s'inscrivant à 840,5 millions de kWh.
- ▲ A l'**Aéroport International de Beyrouth**, le trafic aérien et le nombre de passagers se sont respectivement renforcés de 5,2% et 6,0%. Les arrivées et les départs ont enregistré une hausse respective de 3,6% et 10,1%, alors que les passages en transit ont reculé de 16,9%. Quant au volume du fret aérien, il s'est élargi de 18,7%.
- ▲ En juin 2012, le trafic maritime au **Port de Beyrouth** n'a pas enregistré de changement, alors que le volume total du fret maritime s'est amélioré de 2,2%.

## DIAGNOSTIC

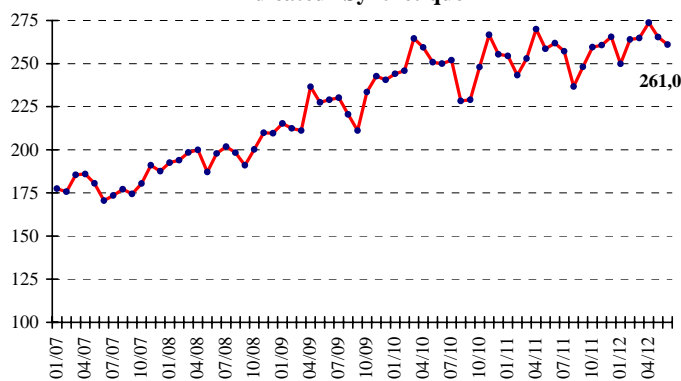
### L'INDICATEUR SYNTHETIQUE DE LA BDL

L'indicateur synthétique de la Banque du Liban s'est inscrit à 261,0 en juin 2012, contre 265,3 le mois précédent et 261,8 en juin 2011, enregistrant ainsi une légère baisse annuelle de 0,3%.

▲ **Indicateur Synthétique** (Moyenne 1993=100)

	Indice	Changement Mensuel (%)	Changement Annuel (%)
Juin-2011	261,8	1,3	4,8
Juil-2011	257,1	-1,8	2,1
Août-2011	236,7	-7,9	3,7
Sep-2011	248,1	4,8	8,3
Oct-2011	259,5	4,6	4,6
Nov-2011	260,6	0,4	-2,3
Déc-2011	265,5	1,9	3,9
Jan-2012	249,8	-5,9	-1,8
Fév-2012	263,9	5,6	8,5
Mars-2012	264,8	0,3	4,7
Avril-2012	273,3	3,4	1,4
Mai-2012	265,3	-3,1	2,6
<b>Juin-2012</b>	<b>261,0</b>	<b>-1,6</b>	<b>-0,3</b>

Indicateur Synthétique



## COMPENSATION DES CHÈQUES

La valeur totale des chèques compensés a augmenté de 3,0% en juin 2012. La valeur des chèques libellés en livre libanaise et en devises étrangères s'est respectivement améliorée de 10,9% et 1,1%. La part des chèques compensés libellés en devises s'est inscrite à 78,8% du total des chèques, soit une légère baisse de 1,9%.

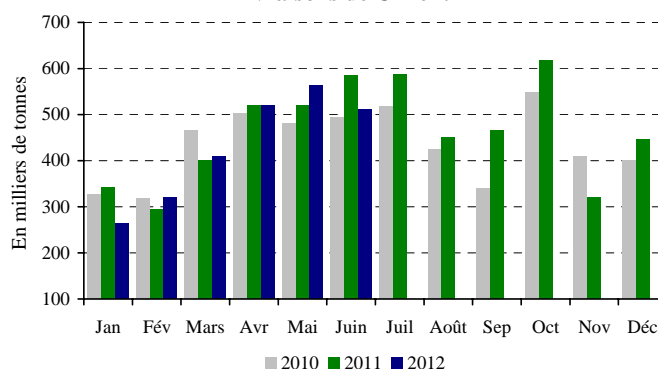
Sur un an, la valeur des chèques rejetés a enregistré une hausse de 26,3%, représentant 2,1% de la valeur totale des chèques fin juin 2012.

## SECTEUR RÉEL

### LA CONSTRUCTION ET L'IMMOBILIER

Les livraisons de ciment, indicateur de l'activité actuelle du secteur de la construction, ainsi que les surfaces couvertes par les permis de construire, indicateur de son activité potentielle, ont respectivement rétréci de 12,5% et 23,9% par rapport à juin 2011.

Livraisons de Ciment



Source: Sociétés de Ciment

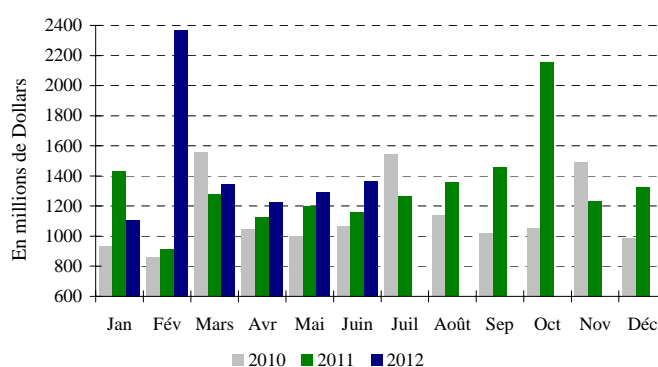
Les taxes foncières perçues au cours du mois de juin ont augmenté de 15,6%, s'élevant à 85,2 milliards de livres.

## LE COMMERCE EXTERIEUR

Le déficit de la balance commerciale s'est creusé de 17,9% fin juin, totalisant 1 367,7 millions de dollars. En valeur, les importations ont progressé de 9,0%, s'élevant à 1 713,1 millions de dollars, alors que les exportations ont régressé de 16,0%, s'inscrivant à 345,4 millions de dollars.

Les recettes douanières perçues au cours du mois se sont améliorées de 2,2%, totalisant 203,3 milliards de livres.

Déficit Commercial



Source: Conseil Supérieur des Douanes

Au cours du premier semestre de l'année, les importations libanaises des principaux pays d'origine se sont réparties comme suit: les Etats Unis 14,4%, la Chine 7,8%, l'Italie 7,8%, la France 7,2% et l'Allemagne 5,4%.

En juin 2012, ces importations se sont réparties de la manière suivante:

▲ **Importations par pays d'origine** (millions de dollars)

	Juin 2011	% du total	Juin 2012	% du total
Chine	146,0	9,3	162,3	9,5
Italie	132,5	8,4	138,6	8,1
France	131,5	8,4	128,1	7,5
Etats-Unis	113,8	7,2	119,5	7,0
Allemagne	105,5	6,7	108,1	6,3
Autres pays	942,0	59,9	1 056,4	61,7
<b>Total importations</b>	<b>1 571,3</b>	<b>100</b>	<b>1 713,1</b>	<b>100</b>

<b>Principaux Indicateurs</b> (Toutes les variations en % sont comparées à la même période de l'année précédente)							
	Déc-2010	Moy-2010	Juin-2011	Déc-2011	Moy-2011	Mai-2012	Juin-2012
<b>Chèques compensés en L.L.</b> <sup>1</sup>							
(en millions de L.L.)	1 925 527	1 697 842	1 743 399	2 064 573	1 790 140	1 792 740	1 933 616
Variation en %	20,41	21,54	4,17	7,22	5,44	3,89	10,91
<b>Chèques compensés en devises</b> <sup>1**</sup>							
(en millions de \$)	4 364	4 492	4 713	5 091	4 821	4 745	4 765
Variation en %	-8,17	19,04	2,40	16,65	7,33	5,57	1,09
<b>Total chèques compensés</b> <sup>**</sup>							
(en millions de L.L.)	8 504 888	8 468 877	8 848 911	9 739 621	9 057 553	8 945 194	9 116 315
<b>Demandes d'information à la Centrale des Risques</b> <sup>1</sup>							
Total	11 709	15 731	19 956	14 997	17 519	23 162	23 387
Variation en %	-13,56	5,30	14,20	28,08	11,36	19,91	17,19
<b>Permis de construire</b> <sup>2**</sup>							
(en mètres carrés)	1 931 289	1 467 334	1 793 097	1 704 912	1 372 064	1 385 449	1 365 082
Variation en %	-34,06	22,79	10,02	-11,72	-6,49	-22,21	-23,87
<b>Livraisons de ciment</b> <sup>3**</sup>							
(en tonnes)	399 621	435 552	585 009	445 835	462 481	562 429	511 973
Variation en %	25,24	6,72	18,27	11,56	6,18	8,04	-12,48
<b>Taxes foncières perçues</b> <sup>4</sup>							
(en millions de L.L.)	104 269	77 000	73 710	112 369	75 773	71 347	85 175
Variation en %	-0,56	38,76	-12,72	7,77	-1,59	-0,12	15,55
<b>Importations</b> <sup>5**</sup>							
(en millions de L.L.)	2 217 414	2 257 455	2 369 501	2 510 637	2 533 221	2 480 900	2 583 405
Variation en %	6,55	10,60	8,48	13,22	12,22	4,25	9,03
<b>Exportations</b> <sup>5**</sup>							
(en millions de L.L.)	521 273	492 688	619 698	509 227	536 026	534 775	520 869
Variation en %	-4,99	12,52	12,46	-2,31	8,80	-5,83	-15,95
<b>Déficit Commercial</b> <sup>**</sup>							
	1 696 140	1 764 767	1 749 803	2 001 410	1 997 195	1 946 125	2 062 536
Variation en %	10,68	10,08	7,13	18,00	13,17	7,40	17,87
<b>Recettes douanières</b> <sup>5*</sup>							
(en millions de L.L.)	226 293	237 210	198 826	189 667	190 018	212 874	203 278
Variation en %	-3,44	2,96	-27,01	-16,19	-19,89	18,43	2,24
<b>Production d'électricité (réseau EDL)</b> <sup>6</sup>							
(en millions de kWh)	998	1 038	1 070	916	1 033	876	840
Variation en %	-0,20	4,54	2,89	-8,25	-0,50	-13,61	-21,44
<b>Importations de dérivés pétroliers</b> <sup>7***</sup>							
(en tonnes métriques)	520 625	458 265	490 630	519 410	489 466	347 581	365 032
Variation en %	54,11	5,61	21,43	-0,23	6,81	-7,10	-25,60
<b>Marchandises au Port de Beyrouth</b> <sup>8**</sup>							
Total	531 865	539 300	631 746	593 439	568 776	605 458	645 507
Variation en %	-6,78	-0,35	12,16	11,58	5,47	4,04	2,18
Arrivée (tonnes)	451 778	458 731	530 340	511 776	489 914	519 268	567 224
Départ (tonnes)	70 887	68 340	84 082	73 001	66 507	75 060	67 689
Transit/zone franche (tonnes)	9 200	12 228	17 324	8 662	12 355	11 130	10 594
<b>Passagers (AIB)</b> <sup>9</sup>							
Total	423 624	462 729	517 861	445 968	471 179	443 328	549 163
Variation en %	-1,63	11,38	4,03	5,27	1,83	5,52	6,04
Arrivée	233 562	229 956	305 439	247 811	234 602	229 138	316 551
Variation en %	1,18	10,72	2,11	6,10	2,02	5,94	3,64
Départ	186 592	229 413	207 869	193 272	231 734	209 432	228 828
Variation en %	-5,24	11,88	6,33	3,58	1,01	4,80	10,08
Transit	3 470	3 359	4 553	4 885	4 843	4 758	3 784
Variation en %	18,96	23,89	42,95	40,78	44,16	18,83	-16,89

\* A partir de juillet 1995, la valeur du dollar douanier (800 L.L.) a été remplacée par le cours officiel du dollar. \*\* Chiffres mis à jour par le secteur privé. \*\*\* A dater début Janvier 1997, les données préliminaires sont mises à jour pour inclure les secteurs public et privé.

Sources: <sup>1</sup>BDL. <sup>2</sup>Ordre des Ingénieurs de Beyrouth et Tripoli. <sup>3</sup>Sociétés de Ciment. <sup>4</sup>Ministère des Finances. <sup>5</sup>Conseil Supérieur de Douanes. <sup>6</sup>EDL. <sup>7</sup>Direction Générale du Pétrole. <sup>8</sup>Port de Beyrouth. <sup>9</sup>Aéroport International de Beyrouth.

Au cours du premier semestre de l'année, les exportations libanaises vers les principaux pays de destination se sont réparties comme suit: l'Afrique du Sud 18,7%, la Suisse 11,7%, les Emirats Arabes Unis 8,8%, l'Arabie Saoudite 8,7% et la Syrie 5,8%.

En juin 2012, elles se sont réparties de la manière suivante:

▲ **Exportations par pays de destination** (millions de dollars)

	Juin 2011	% du total	Juin 2012	% du total
Afrique du Sud	75,2	18,3	45,2	13,1
Arabie Saoudite	32,8	8,0	36,4	10,6
Emirats Arabes Unis	19,2	4,7	36,3	10,5
Iraq	19,6	4,8	15,2	4,4
France	5,2	1,3	4,6	1,3
Autres pays	258,8	63,0	207,8	60,2
<b>Total exportations</b>	<b>410,9</b>	<b>100</b>	<b>345,4</b>	<b>100</b>

▲ **Importations** (millions de dollars)

Sections	Jan Juin 2011	% du total	Jan Juin 2012	% du total
Produits alimentaires	1 556,9	16,9	1 606,4	14,8
Textiles	327,3	3,5	359,9	3,3
Peaux, cuirs et plastiques artificielles	35,3	0,4	35,7	0,3
Bois et ouvrage en bois	113,5	1,2	120,2	1,1
Produits chimiques/pharmaceutiques	925,3	10,0	907,5	8,3
Papiers et ouvrages en papier	235,5	2,6	176,6	1,6
Produits en pierre, plâtre, ciment	194,5	2,1	201,2	1,8
Métaux et produits dérivés	2 481,8	26,9	4 023,3	37,0
Machines et matériel électrique	1 947,2	21,1	1 956,6	18,0
Produits de la bijouterie	836,1	9,1	833,6	7,7
Autres	574,9	6,2	660,8	6,1
<b>Total</b>	<b>9 228,3</b>	<b>100</b>	<b>10 881,7</b>	<b>100</b>

▲ **Exportations** (millions de dollars)

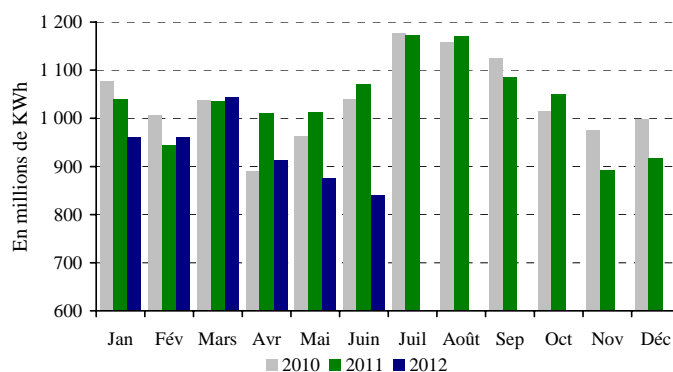
Sections	Jan Juin 2011	% du total	Jan Juin 2012	% du total
Produits alimentaires	278,7	13,2	295,7	13,6
Textiles	68,7	3,2	58,0	2,7
Peaux, cuirs et plastiques artificielles	5,7	0,3	7,2	0,3
Bois et ouvrage en bois	7,2	0,3	9,4	0,4
Produits chimiques/pharmaceutiques	173,9	8,2	176,9	8,1
Papiers et ouvrages en papier	103,7	4,9	81,3	3,7
Produits en pierre, plâtre, ciment	17,2	0,8	21,3	1,0
Métaux et produits dérivés	332,2	15,7	237,5	10,9
Machines et matériel électrique	306,2	14,5	287,6	13,2
Produits de la bijouterie	696,7	32,9	854,5	39,3
Autres	127,1	6,0	143,0	6,6
<b>Total</b>	<b>2 117,3</b>	<b>100</b>	<b>2 172,3</b>	<b>100</b>

Source: Conseil Supérieur de Douanes

## L'ENERGIE

Sur un an, la production d'énergie électrique a fléchi de 21,4% en juin 2012, s'inscrivant à 840,5 millions de kWh.

### Production Mensuelle d'Electricité (Réseau EDL)



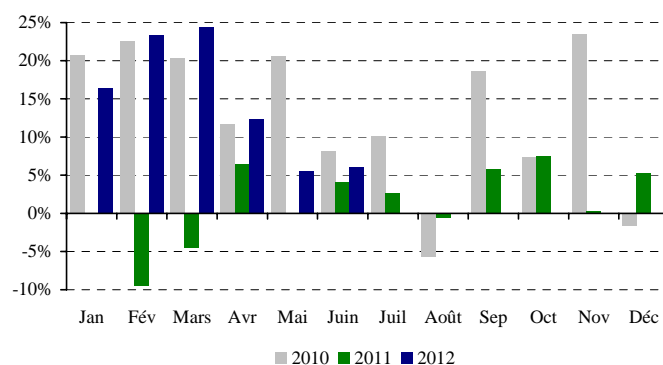
Source: Electricité du Liban

## LE TRANSPORT

A l'Aéroport International de Beyrouth, le trafic aérien et le nombre de passagers se sont respectivement renforcés de 5,2% et 6,0%. Les arrivées et les départs ont enregistré une hausse respective de 3,6% et 10,1%, alors que les passages en transit ont reculé de 16,9%.

Quant au volume du fret aérien, il s'est élargi de 18,7%, les marchandises débarquées et embarquées ayant respectivement augmenté de 13,4% et de 25,5%.

### Variation Annuelle du Flux de Passagers



Source: Aéroport International de Beyrouth

En juin 2012, le trafic maritime au Port de Beyrouth n'a pas enregistré de changement, alors que le volume total du fret maritime s'est amélioré de 2,2%. En effet, les marchandises débarquées ont progressé de 7,0%, alors que les marchandises embarquées et en transit ont respectivement baissé de 19,5% et 38,9%.

## SECTEUR MONÉTAIRE

### LES AVOIRS EXTERIEURS NETS DU SYSTEME BANCAIRE

La balance des paiements s'est soldée, en juin 2012, par un déficit équivalent à 23,4 millions de dollars. Ceci s'est traduit par une baisse des avoirs extérieurs nets des banques et institutions financières pour un montant de 275,8 millions de dollars et par une hausse de ceux de la

Banque du Liban pour un montant de 252,4 million de dollars. Au cours du premier semestre de l'année, la balance des paiements a enregistré un déficit cumulé de 1 021,1 millions de dollars, comparé à un déficit cumulé de 479,2 millions de dollars pour la même période de 2011.

### LES RESERVES OFFICIELLES EN DEVISES

Les réserves brutes en devises de la Banque du Liban ont atteint 36 373,5 millions de dollars fin juin 2012, suite à une augmentation annuelle de 18,5% ou 5 671,4 millions de dollars. La valeur totale des réserves extérieures, y compris l'or, a totalisé 50 860,4 millions de dollars. Sur le marché de Beyrouth, le cours du dollar s'est maintenu au taux moyen de 1 507,50 livres libanaises au cours du mois.

### LES TAUX D'INTERET

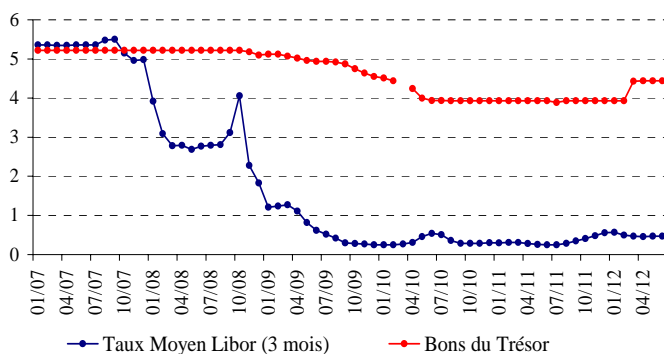
Les taux d'intérêt sont restés inchangés en juin 2012 sur toutes les catégories de bons du Trésor. À la fin du mois, les taux se sont maintenus à 4,44% sur les bons à 3 mois, 4,99% sur les bons à 6 mois, 5,35% sur les bons à 12 mois, 5,84% sur les bons à 24 mois et 6,50% sur les bons à 36 mois.

Sur la livre, les taux bancaires débiteurs ont affiché une hausse de 10 points de base, atteignant 7,44%, alors que les taux créditeurs ont fléchi de 4 points de base, s'inscrivant à 5,45%.

Sur le dollar, les taux débiteurs ont augmenté, alors que les taux créditeurs ont accusé un repli. Ainsi, le taux débiteur moyen pondéré a atteint 7,15% en juin (+3 points de base) et le taux créditeur moyen s'est inscrit à 2,78% (-5 points de base).

En conséquence, l'écart d'intérêt débiteur sur la livre et le dollar s'est agrandi, passant de 22 points en mai 2012 à 29 points en juin 2012. Au cours de la même période, l'écart d'intérêt créditeur sur la livre et le dollar s'est légèrement élargi, passant de 2,66 points à 2,67 points.

Ecart d'Intérêt entre les Bons du Trésor à 3 mois et le Libor



En juin 2012, la moyenne du taux Libor à 3 mois s'est stabilisée au taux de mai, soit 0,47%, contre 0,46% en avril.

Au cours du mois, les taux sur les certificats de dépôt à 45 et 60 jours émis par la Banque du Liban sont restés inchangés, se stabilisant respectivement à 3,57% et

3,85%. D'autre part, les taux d'escompte et de prise en pension ont été maintenus par la banque centrale à 10,00%, taux en vigueur depuis décembre 2009.

### LA MASSE MONETAIRE

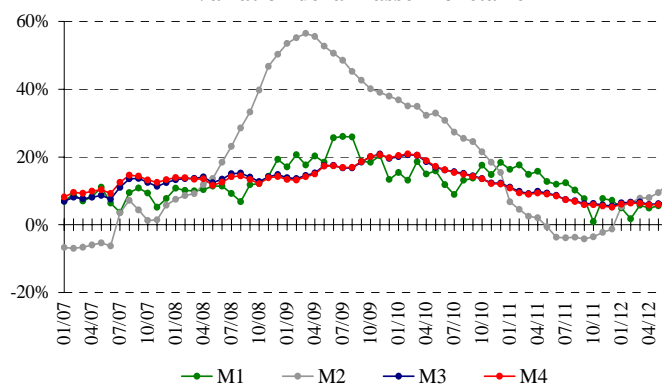
En juin 2012, l'agrégat M3 a atteint 151 292,2 milliards de livres, avec une croissance annuelle de 6,5%, contre 6,2% fin mai 2012 et 5,9% fin avril 2012. Les crédits bancaires au secteur privé sont restés le facteur principal de création monétaire, de même que les crédits au secteur public.

En ce qui concerne les composantes de la masse monétaire, les dépôts en livre ont enregistré une augmentation annuelle notoire de 12,0% en juin, contre 9,5% en mai et 8,0% en avril. Par contre, la croissance de l'agrégat en devises M3-M2 a poursuivi son ralentissement, s'inscrivant à 3,0% en juin, contre 4,1% en mai et 4,6% en avril.

▲ Variations de la Masse Monétaire sur un an (en %)

	M1	M2	M3	M4
Juin 2011	11,96	-3,70	8,64	8,49
Juillet 2011	12,39	-3,90	7,44	7,36
Août 2011	10,18	-3,70	7,09	6,89
Septembre 2011	7,70	-4,17	6,19	5,88
Octobre 2011	0,86	-3,60	6,28	5,86
Novembre 2011	7,76	-2,26	5,85	5,53
Décembre 2011	7,16	-1,28	5,52	5,14
Janvier 2012	4,96	5,31	6,46	6,06
Février 2012	1,75	6,56	6,65	6,35
Mars 2012	5,74	7,80	6,67	6,32
Avril 2012	4,88	7,97	5,92	5,81
Mai 2012	5,57	9,48	6,21	5,96
<b>Juin 2012</b>	<b>8,02</b>	<b>11,98</b>	<b>6,50</b>	<b>6,28</b>

Variation de la Masse Monétaire



### LA DETTE PUBLIQUE

Selon les chiffres publiés par le Ministère des finances, la dette publique totale nette a régressé de 103 milliards de livres en juin 2012, totalisant 71 013 milliards de livres à la fin du mois.

Cette diminution résulte d'une baisse de la dette publique nette libellée en livre libanaise et d'une hausse de la dette publique libellée en devises. En effet, la dette en livre s'est

contractée de 2 975 milliards de livres, s'inscrivant à 36 234 milliards, alors que la dette en devises s'est accrue de 1 905 millions de dollars, s'élevant à 23 071 millions de dollars à la fin du mois.

Sur un an, la croissance annuelle de la dette publique totale nette, de la dette en livre libanaise et de la dette en devises a respectivement atteint 3,3%, 3,4% et 11,2%.

#### **Bons du Trésor par catégorie** (en % du total)

	3 mois	6 mois	12 mois	24 mois et plus
Juin 2011	0,33	1,53	3,32	94,82
Juillet 2011	0,31	2,26	3,57	93,87
Août 2011	0,47	3,06	3,65	92,82
Septembre 2011	0,63	3,22	3,66	92,49
Octobre 2011	0,61	3,77	3,63	91,98
Novembre 2011	0,45	3,67	3,01	92,86
Décembre 2011	0,26	3,20	1,81	94,74
Janvier 2012	0,52	2,89	1,89	94,70
Février 2012	0,49	2,38	1,98	95,14
Mars 2012	0,67	2,02	2,28	95,03
Avril 2012	0,43	1,44	2,42	95,70
Mai 2012	0,54	1,57	2,51	95,39
<b>Juin 2012</b>	<b>0,43</b>	<b>1,98</b>	<b>2,64</b>	<b>94,95</b>

## L'ACTIVITÉ BANCAIRE

### LE BILAN CONSOLIDÉ DES BANQUES

Le bilan consolidé des banques commerciales a atteint 219 940 milliards de livres fin juin 2012, enregistrant ainsi une hausse mensuelle de 0,72%, contre 0,11% en mai; sur un an, il a augmenté de 7,73%.

### LE VOLUME DES CREDITS

#### a- Les banques commerciales

Au cours du mois, les crédits octroyés par les banques commerciales au secteur privé, résident et non résident, ont diminué de 0,44% en juin 2012, après une hausse de 0,54% en mai 2012. Sur un an, ils se sont accrues de 11,94%, atteignant 62 868 milliards de livres fin juin 2012. Ces crédits se sont répartis comme suit:

- Les crédits en livre libanaise ont augmenté de 0,90% en juin 2012, contre 1,01% en mai 2012, s'élevant à 13 795 milliards de livres à la fin du mois. Sur un an, ils ont progressé de 18,46%, représentant 21,94% du total des crédits consentis, contre 20,73% en juin 2011.
- Les crédits en devises ont reculé de 0,82% au cours du mois, après une hausse de 0,41% le mois précédent. En expansion annuelle de 10,23%, ils ont totalisé 32 542 millions de dollars fin juin 2012.

#### b- Les banques d'affaires

Les crédits octroyés par les banques d'affaires se sont élevés à 1 726 milliards de livres fin juin 2012, enregistrant une hausse de 0,12%, contre (-0,90%) en mai 2012. Sur un an, leur volume s'est élargi de 6,50%.

## LE VOLUME DES DEPOTS

### a- Les banques commerciales

Les dépôts du secteur privé, résident et non résident, auprès des banques commerciales, se sont améliorés de 0,83% en juin 2012, contre 0,12% le mois précédent. Sur un an, leur volume s'est accru de 7,54%, s'élevant à 180 724 milliards de livres fin juin 2012. Ces dépôts se sont répartis comme suit:

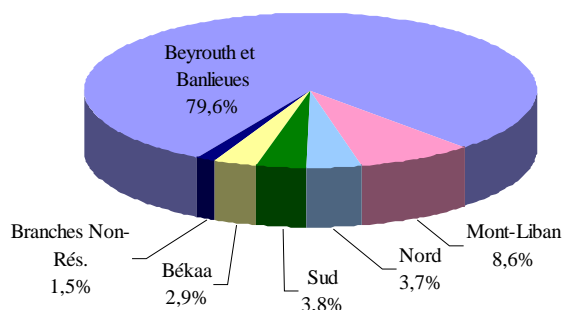
- Les dépôts en livre libanaise ont progressé de 0,59% en juin 2012, contre 0,80% le mois précédent, atteignant 63 265 milliards de livres fin juin. Sur un an, ils ont progressé de 13,27%, représentant 35,01% du total des dépôts bancaires, contre 33,23% fin juin 2011.
- Les dépôts en devises ont augmenté de 0,96% en juin 2012, contre (-0,25%) en mai 2012. En expansion annuelle de 4,68%, ils ont totalisé 77 891 millions de dollars fin juin 2012.

### b- Les banques d'affaires

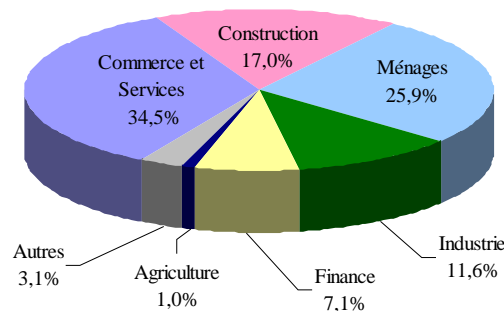
Au cours du mois, les dépôts du secteur privé auprès des banques d'affaires ont régressé de 2,03%, contre (-1,81%) en mai 2012. Sur un an, leur volume s'est contracté de 23,65%, passant de 4 388 milliards de livres fin juin 2011 à 3 350 milliards fin juin 2012.

## LA DISTRIBUTION DES CREDITS

Distribution des Crédits par Région



Distribution des Crédits par Secteur



## LE RATIO CREDITS - DEPOTS

Fin juin 2012, le total des crédits a atteint 34,79% du total des dépôts, contre 33,42% fin juin 2011. Ces crédits se sont répartis de la manière suivante:

- Ratio crédits-dépôts en livre: 21,80%, contre 20,85%.
- Ratio crédits-dépôts en devises: 41,78%, contre 39,68%.

### LES FONDS PROPRES

En juin 2012, les fonds propres du secteur bancaire ont augmenté de 1,95%, contre 1,12% en mai 2012. Sur un an, ils ont progressé de 14,36%, s'élevant à 17 850 milliards de livres fin juin 2012.

Le ratio fonds propres/actif total des banques commerciales s'est amélioré en juin 2012, atteignant 8,12% à la fin du mois, contre 8,02% en mai 2012 et 7,65 % en juin 2011.

Le ratio fonds propres/total des dépôts a enregistré une hausse, s'élevant à 9,88% fin juin 2012, contre 9,77% en mai 2012 et 9,29% en juin 2011.

De même, le ratio fonds propres/total des crédits est passé à 28,39% à la fin du mois, contre 27,73% en mai 2012 et 27,79% en juin 2011.

### LES TAUX DE DOLLARISATION

Le taux de dollarisation des dépôts bancaires a augmenté, atteignant 64,99% fin juin 2012, contre 64,91% fin mai 2012 et 66,77% fin juin 2011.

Par contre, le taux de dollarisation des crédits bancaires a diminué, s'inscrivant à 78,06% fin juin 2012, contre 78,35% fin mai 2012 et 79,27% fin juin 2011.

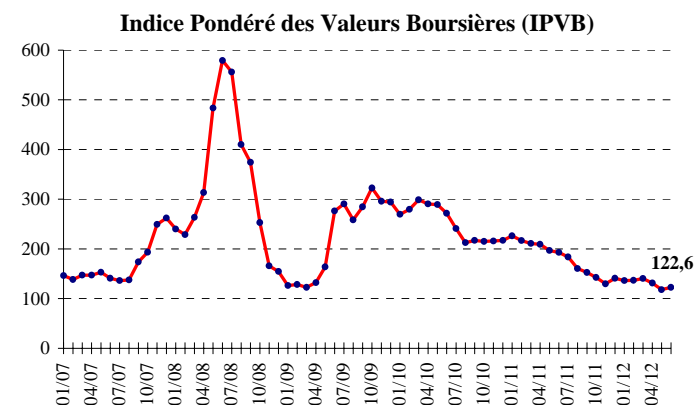
### MARCHÉS FINANCIERS

En juin 2012, l'indice pondéré des actions cotées à la Bourse de Beyrouth a affiché une hausse de 4,06%, clôturant le mois à 122,58 points, contre 117,80 points le mois précédent. Le volume des actions échangées en bourse s'est contracté, alors que leur valeur s'est améliorée.

Au cours du mois, aucun certificat de dépôt interne ou externe n'a été émis.

#### ▲ *Indice pondéré des valeurs boursières* (Jan 1996=100)

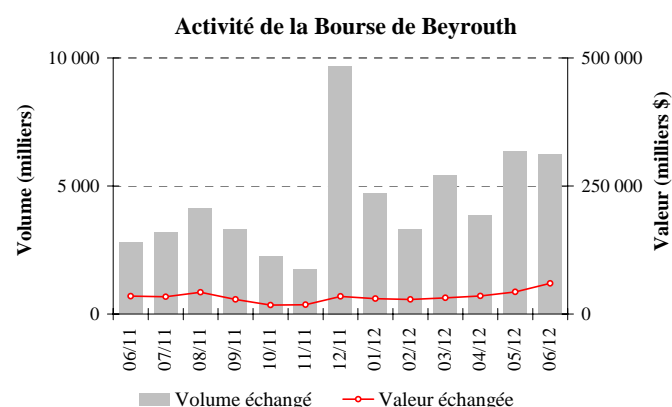
Juin 2011	192,88
Juillet 2011	183,73
Août 2011	160,22
Septembre 2011	152,59
Octobre 2011	142,64
Novembre 2011	129,40
Décembre 2011	140,78
Janvier 2012	136,34
Février 2012	136,52
Mars 2012	140,44
Avril 2012	131,16
Mai 2012	117,80
<b>Juin 2012</b>	<b>122,58</b>



### LA BOURSE DE BEYROUTH

#### ▲ *Bourse de Beyrouth*

Date	Actions échangées		Capitalisation du marché (milliards de dollars)
	Volume (millions)	Valeur (millions de dollars)	
Juin-2011	2,80	34,88	12,24
Juillet-2011	3,19	33,65	12,16
Août-2011	4,13	42,51	11,99
Sep-2011	3,30	28,43	11,56
Oct-2011	2,25	17,47	11,35
Nov-2011	1,75	18,19	11,16
Déc-2011	9,69	34,34	11,19
Jan-2012	4,70	30,08	11,20
Fév-2012	3,29	28,73	11,48
Mars-2012	5,40	31,89	11,74
Avril-2012	3,87	35,46	11,41
Mai-2012	6,34	43,06	11,09
<b>Juin-2012</b>	<b>6,25</b>	<b>60,04</b>	<b>10,96</b>



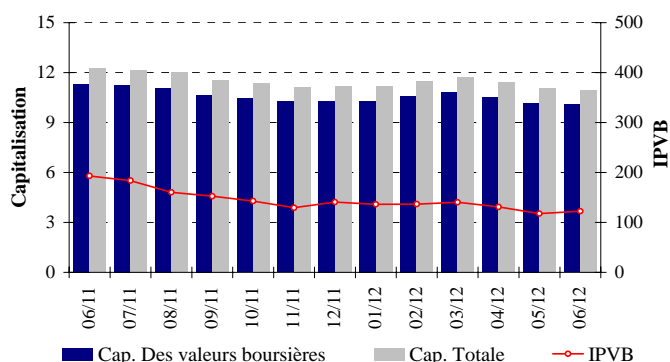
Le volume des actions échangées en juin 2012 s'est rétréci de 1,57%, totalisant 6,245 millions d'actions, contre 6,344 millions le mois précédent. Par contre, la valeur des actions échangées a augmenté de 39,43%, atteignant 60,044 millions de dollars en juin 2012, contre 43,064 millions de dollars en mai 2012.

En ce qui concerne les actions échangées au cours du mois, celles de Banque Audi-Saradar se sont placées en tête avec 26,46% du volume total des actions, alors que les actions de catégorie A de Solidere se sont placées en tête avec 31,21% de leur valeur marchande globale.

Le Comité de la Bourse de Beyrouth a décidé d'accepter l'introduction et la négociation sur le marché officiel de trois nouvelles émissions d'euro-obligations du Trésor libanais: a) l'émission N° 64 d'une valeur de 500 millions de dollars, arrivant à échéance en juin 2015, à un taux d'intérêt de 4,1%; b) l'émission N° 65 d'une valeur de 700 millions de dollars, arrivant à échéance en juin 2018, à un taux d'intérêt de 5,15%; c) l'émission N° 66 d'une valeur de 800 millions de dollars, arrivant à échéance en juin 2025, à un taux d'intérêt de 6,25%.

En mai comme en juin 2012, aucune transaction n'a été effectuée sur les euro-obligations du Trésor cotées en bourse.

IPVB et Capitalisation de la Bourse de Beyrouth



La capitalisation de l'ensemble des actions des sociétés membres de la Bourse de Beyrouth a baissé de 1,18%, s'inscrivant à 10,962 milliards de dollars en juin, contre 11,093 milliards le mois précédent.

De même, la valeur marchande des actions cotées a diminué de 1,27%, passant de 10,199 milliards de dollars en mai 2012 à 10,069 milliards de dollars en juin 2012.

### LES ACTIONS PRIVILEGIEES

Emetteur	Type	Prix	Volume (milliers)	Valeur (millions de \$)
Bank of Beirut	Actions privilégiées "D"	25 \$	4 000	100
	Actions privilégiées "E"	25 \$	2 400	60
	Actions privilégiées "H"	25 \$	5 400	135
Banque BEMO	Actions privilégiées	100 \$	200	20
Banque BLOM	Actions privilégiées 2011	10 \$	20 000	200
Banque Audi-Saradar	Actions privilégiées "D"	10 \$	12 500	125
	Actions privilégiées "E"	100 \$	1 250	125
Banque BLC	Actions privilégiées "A"	100 \$	400	40
	Actions privilégiées "B"	100 \$	550	55
Banque Byblos	Actions privilégiées 2008	100 \$	2 000	200
	Actions privilégiées 2009	96 \$	2 000	192

### LES GDRS

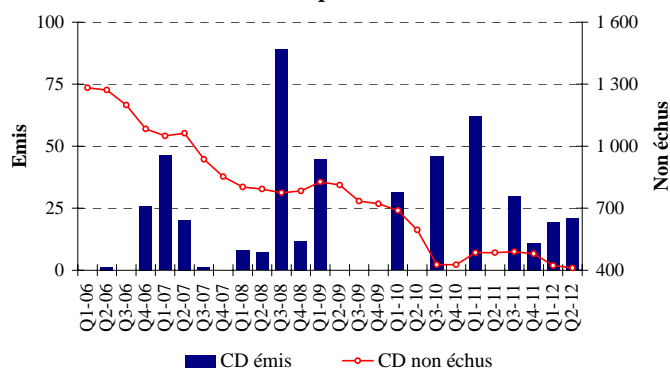
En juin 2012, les cours des GDRs émis par la Banque Byblos et Solidere ont respectivement augmenté de 13,33% et 7,96%, les premiers variant entre 75,00 et 85,00 dollars, et les derniers entre 12,15 et 13,24 dollars. Par contre, les cours des GDRs émis par la Banque Audi-Saradar et la Banque BLOM ont accusé un repli respectif de 2,78% et 0,78%, les premiers variant entre 6,05 et 6,55 dollars, et les derniers entre 7,65 et 7,75 dollars.

### LES CERTIFICATS DE DEPOT

Au cours du mois, aucune émission de certificats de dépôt interne ou externe n'a été lancée ou n'est parvenue à échéance.

Par conséquent, la valeur totale des certificats non échus (sur les marchés interne et externe) est restée stable en juin 2012, se maintenant à 443,28 millions de dollars (dont 143,28 millions sur le marché interne).

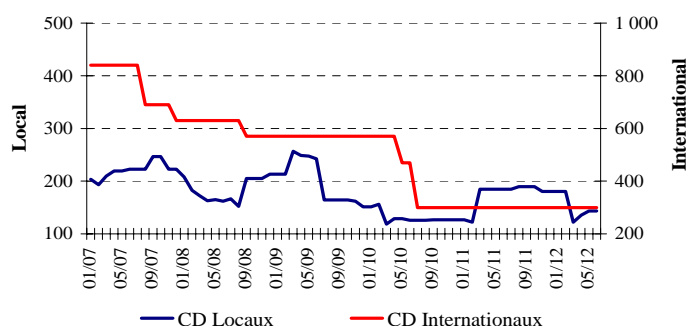
Certificats de Dépôt émis et non échus



▲ Certificats de Dépôt (millions de dollars)

	Emis	Non Echus			Nombre de Banques
		Marché Interne	Marché Externe	Total	
Mai 12	8,4	143,3	300	443,3	7
Juin 12	-	143,3	300	443,3	7

Emission des Certificats de Dépôt sur le marché local et international



### LES OBLIGATIONS DU TRESOR EN DEVICES

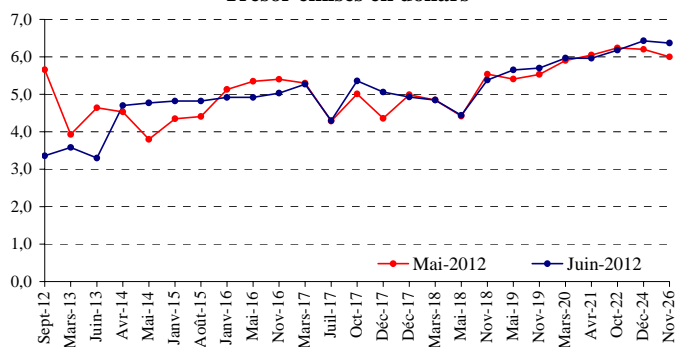
Trois nouvelles émissions d'euro-obligations du Trésor ont été lancées au cours du mois: la première pour un montant de 500 millions de dollars, arrivant à échéance en juin 2015, à un taux d'intérêt de 4,1%; la deuxième pour un montant de 700 millions de dollars, arrivant à échéance



en juin 2018, à un taux d'intérêt de 5,15% ; la troisième pour un montant de 800 millions de dollars, arrivant à échéance en juin 2025, à un taux d'intérêt de 6,25%.

Ainsi, la valeur totale des euro-obligations du Trésor libanais a augmenté, atteignant 21,504 milliards de dollars fin juin 2012, contre 20,133 milliards de dollars fin mai 2012.

**La courbe des rendements des Obligations du Trésor émises en dollars**



### LES OBLIGATIONS EN DEVISES DES BANQUES COMMERCIALES

Au cours du mois, les cours des obligations non privilégiées émises par la Banque Byblos sont restés inchangés.

Le 15 mars 2012, le Crédit Financier S.A.L a lancé deux émissions obligataires en dollars: la première pour un montant de 1,762 millions de dollars et à un taux d'intérêt de 5% payable mensuellement sur une période d'un an; la deuxième pour un montant de 460 000 dollars et à un taux d'intérêt de 5,5% payable mensuellement sur une période de deux ans.

A la même date, deux autres émissions obligataires en livres libanaises ont été lancées: la première pour un montant de 689 millions de livres et à un taux d'intérêt de 6,75% payable mensuellement sur une période d'un an; la deuxième pour un montant de 163 millions de livres et à un taux d'intérêt de 7% payable mensuellement sur une période de deux ans.

En contrepartie, quatre émissions par le Crédit Financier S.A.L sont parvenues à échéance: la première pour un montant de 215 millions de livres libanaises, la deuxième pour un montant de 693 millions de livres libanaises, la troisième pour un montant de 110 000 dollars et la quatrième pour un montant de 1,752 million de dollars.

Ainsi, la valeur des obligations émises sur le marché interne par des institutions financières est passée de 17,193 millions de dollars fin mai 2012 à 17,516 millions de dollars fin juin 2012.

**🌱 Obligations du Trésor émises en devises**

	Echéance	Clôture de Mai 2012			Clôture de Juin 2012		
		Prix	Rendement	Ecart	Prix	Rendement	Ecart
<b>5 ans</b> (200 millions de dollars)	20/07/2012	99,94	4,14	413	99,97	4,09	408
<b>8 ans</b> (600 millions de dollars)	07/09/2012	100,50	5,66	559	100,75	3,36	324
<b>5 ans</b> (875 millions de dollars)	12/03/2013	103,89	3,93	374	103,73	3,58	341
<b>8 ans</b> (650 millions de dollars)	20/06/2013	104,00	4,64	446	105,00	3,30	308
<b>5 ans</b> (18,483 millions de dollars) <i>BT Spéciaux</i>	25/03/2014	-	-	-	-	-	-
<b>8 ans</b> (676,902 millions de dollars)	14/04/2014	105,00	4,53	427	104,50	4,70	439
<b>6 ans</b> (881,612 millions de dollars)	02/05/2014	109,47	3,80	354	107,30	4,77	446
<b>5 ans</b> (250 millions de dollars)	15/01/2015	103,73	4,35	397	102,48	4,82	441
<b>5 ans</b> (15,985 millions de dollars) <i>BT Spéciaux</i>	22/04/2015	-	-	-	-	-	-
<b>3 ans</b> (500 millions de dollars)	12/06/2015	-	-	-	-	-	-
<b>5 ans</b> (6,930 millions de dollars) <i>BT Spéciaux</i>	15/07/2015	-	-	-	-	-	-
<b>7 ans</b> (500 millions de dollars)	06/08/2015	111,97	4,41	403	110,45	4,82	441
<b>5 ans</b> (8,098 millions de dollars) <i>BT Spéciaux</i>	30/11/2015	-	-	-	-	-	-
<b>15 ans</b> (750 millions de dollars)	19/01/2016	111,00	5,13	477	111,50	4,92	452
<b>15 ans</b> (400 millions de dollars)	11/05/2016	122,00	5,35	498	123,25	4,92	452
<b>5 ans</b> (500 millions de dollars)	02/11/2016	97,48	5,40	470	98,93	5,03	431
<b>8 ans</b> (1 500 millions de dollars)	20/03/2017	115,45	5,30	460	115,39	5,27	455
<b>10 ans</b> (300 millions de dollars)	20/07/2017	98,42	4,28	358	98,41	4,30	357
<b>5 ans</b> (600 millions de dollars)	20/10/2017	99,94	5,01	431	98,34	5,36	464
<b>7 ans</b> (1 500 000 millions de livres libanaises)	18/12/2017	106,61	6,46	-	104,84	6,82	-
<b>15 ans</b> (950 millions de dollars)	27/12/2017	101,65	4,36	365	99,84	5,06	434
<b>15 ans</b> (2 007,511 millions de dollars)	31/12/2017	97,49	4,99	429	97,47	4,93	421
<b>15 ans</b> (700 millions de dollars)	05/03/2018	100,75	4,85	414	100,74	4,85	413
<b>15 ans</b> (200 millions de dollars)	27/05/2018	101,70	4,42	372	101,60	4,44	371
<b>6 ans</b> (700 millions de dollars)	12/06/2018	-	-	-	-	-	-
<b>8 ans</b> (500 millions de dollars)	12/11/2018	97,92	5,54	445	98,77	5,38	428
<b>7 ans</b> (445 millions d'euros)	28/11/2018	98,90	5,55	493	99,50	5,44	460
<b>8 ans</b> (650 millions de dollars)	20/05/2019	103,40	5,41	432	101,97	5,65	455
<b>7 ans</b> (500 millions de dollars)	28/11/2019	99,50	5,53	435	98,50	5,70	460
<b>10 ans</b> (1 200 millions de dollars)	09/03/2020	102,91	5,90	482	102,48	5,97	487
<b>15 ans</b> (2 092,469 millions de dollars)	12/04/2021	114,90	6,05	440	115,49	5,96	433
<b>12 ans</b> (1 540 millions de dollars)	04/10/2022	98,93	6,24	459	99,42	6,18	455
<b>15 ans</b> (250 millions de dollars)	03/12/2024	106,89	6,20	455	104,78	6,43	481
<b>13 ans</b> (800 millions de dollars)	12/06/2025	-	-	-	-	-	-
<b>15 ans</b> (375 millions de dollars)	27/11/2026	105,77	6,00	435	102,12	6,37	475

## 1. SITUATION MONETAIRE

(en fin de période et en milliards de livres libanaises)

	Déc 2010	Mai 2011	Juin 2011	Déc 2011	Mai 2012	Juin 2012
Circulation Fiduciaire	2 712,9	2 673,2	2 696,2	2 891,0	2 691,0	2 752,5
Dépôts à vue en L.L.	3 015,4	3 109,0	3 124,9	3 247,4	3 413,2	3 535,4
<b>M1</b>	<b>5 728,3</b>	<b>5 782,2</b>	<b>5 821,1</b>	<b>6 138,4</b>	<b>6 104,2</b>	<b>6 287,9</b>
Autres Dépôts en L.L.	53 673,5	50 321,0	49 375,7	52 504,7	55 317,3	55 519,5
<b>M2</b>	<b>59 401,9</b>	<b>56 103,2</b>	<b>55 196,9</b>	<b>58 643,0</b>	<b>61 421,5</b>	<b>61 807,3</b>
Dépôts en devises	79 292,8	85 737,9	86 554,0	87 639,7	88 941,8	89 161,4
Obligations	215,1	25,2	305,1	292,9	319,9	323,4
<b>M3</b>	<b>138 909,8</b>	<b>141 866,4</b>	<b>142 055,9</b>	<b>146 575,6</b>	<b>150 683,2</b>	<b>151 292,2</b>
<b>M4*</b>	<b>146 820,8</b>	<b>149 738,4</b>	<b>149 968,9</b>	<b>154 364,6</b>	<b>158 661,2</b>	<b>159 391,2</b>
Créances nettes sur le s. extérieur	66 535,7	67 105,2	67 534,8	65 463,7	63 763,3	63 825,9
Créances nettes sur le s. public	48 878,1	48 485,5	48 670,1	50 909,1	51 929,2	52 060,0
Différences de change	-11 170,2	-13 074,9	-12 698,7	-13 284,7	-13 290,9	-13 372,1
Créances sur le secteur privé	47 828,7	50 624,2	51 119,9	54 163,8	56 538,3	56 997,0
Autres postes nets	-13 162,6	-11 273,6	-12 570,2	-10 676,3	-8 256,8	-8 218,6
<b>TOTAL</b>	<b>138 909,8</b>	<b>141 866,4</b>	<b>142 055,9</b>	<b>146 575,6</b>	<b>150 683,2</b>	<b>151 292,2</b>

\*M4=M3+Bons du Trésor détenus par le secteur non-bancaire; M3 et M4 comprennent les Obligations à partir du mois de juillet 1996.

## 1.1 AVOIRS ET ENGAGEMENTS DU SYSTEME BANCAIRE EN OR ET EN DEVICES

(en fin de période et en millions de dollars)

	Déc 2010	Mai 2011	Juin 2011	Déc 2011	Mai 2012	Juin 2012
<b>Banque du Liban</b>	<b>43 939,4</b>	<b>44 653,2</b>	<b>44 407,7</b>	<b>47 574,2</b>	<b>48 315,6</b>	<b>50 643,7</b>
Or	13 010,0	14 183,5	13 929,2	14 400,7	14 451,2	14 486,9
Reserves en devises	31 163,3	30 703,1	30 702,2	33 391,6	34 081,5	36 373,5
Engagements extérieurs	233,9	233,4	223,7	218,1	217,1	216,8
<b>Banques commerciales</b>	<b>2 741,7</b>	<b>2 113,8</b>	<b>2 751,6</b>	<b>-1 579,6</b>	<b>-3 512,4</b>	<b>-3 797,9</b>
Créances sur les banques N.R	15 843,8	16 984,6	18 031,2	14 629,8	12 615,3	13 291,7
Créances sur les N.R	4 613,1	5 429,2	4 906,9	5 150,2	6 022,9	5 532,1
Autres avoirs extérieurs	5 270,4	5 339,6	5 418,0	5 716,7	5 955,3	5 833,0
Dépôts des banques N.R	4 500,6	6 227,1	5 700,1	5 813,4	6 477,5	6 177,0
Dépôts des N.R	18 485,0	19 412,5	19 904,4	21 262,9	21 628,3	22 277,7
<b>Banques à Moyen et Long Terme</b>	<b>- 249,4</b>	<b>- 310,4</b>	<b>- 274,8</b>	<b>- 162,7</b>	<b>- 172,5</b>	<b>- 167,4</b>
Créances sur le secteur extérieur	406,9	382,5	387,7	350,8	331,8	331,6
Engagements extérieurs	656,4	693,0	662,5	513,5	504,4	499,0

NB: N.R = non résidents

## 1.2 DEPOTS DU SECTEUR PRIVE DANS LES BANQUES COMMERCIALES

(en fin de période et en milliards de livres libanaises)

	Déc 2010	Mai 2011	Juin 2011	Déc 2011	Mai 2012	Juin 2012
<b>Dépôts des Résidents</b>	<b>133 743,4</b>	<b>137 271,2</b>	<b>138 053,9</b>	<b>142 385,4</b>	<b>146 631,4</b>	<b>147 140,0</b>
- Dépôts des Résidents en L.L.	55 036,7	52 228,5	52 196,3	55 388,7	58 269,7	58 578,6
- Dépôts des Résidents en devises	78 706,8	85 042,7	85 857,6	86 996,7	88 361,7	88 561,5
<b>Dépôts des Non Résidents</b>	<b>27 866,2</b>	<b>29 264,3</b>	<b>30 005,9</b>	<b>32 053,9</b>	<b>32 604,7</b>	<b>33 583,6</b>
- Dépôts des Non Résidents en L.L.	4 373,6	3 647,6	3 656,2	4 056,6	4 625,1	4 686,0
- Dépôts des Non Résidents en devises	23 492,6	25 616,7	26 349,7	27 997,3	27 979,7	28 897,6
<b>Total dépôts en L.L.</b>	<b>59 410,3</b>	<b>55 876,1</b>	<b>55 852,6</b>	<b>59 445,3</b>	<b>62 894,8</b>	<b>63 264,5</b>
<b>Total dépôts en devises</b>	<b>102 199,4</b>	<b>110 659,4</b>	<b>112 207,2</b>	<b>114 994,0</b>	<b>116 341,3</b>	<b>117 459,1</b>
<b>Grand Total</b>	<b>161 609,6</b>	<b>166 535,5</b>	<b>168 059,8</b>	<b>174 439,3</b>	<b>179 236,1</b>	<b>180 723,6</b>

## 1.3 RESULTATS DE LA BALANCE COMMERCIALE ET DE LA BALANCE DES PAIEMENTS

(en millions de dollars)

	Imports (C.A.F.)	Exports (F.A.B.)	Balance Commerciale	BDL	Banques	Balance des Paiements**
<b>2011 (Jan - Déc)</b>	<b>20 158,3</b>	<b>4 265,5</b>	<b>-15 892,8</b>	<b>2 270,7</b>	<b>-4 266,9</b>	<b>-1 996,2</b>
<b>Mars</b>	1 631,3	353,6	-1 277,7	65,0	204,6	269,6
<b>Avril</b>	1 500,8	375,0	-1 125,8	119,1	- 317,7	- 198,6
<b>Mai</b>	1 578,2	376,6	-1 201,6	- 249,6	- 195,6	- 445,2
<b>Juin</b>	1 571,3	410,9	-1 160,3	- 108,4	672,2	563,8
<b>Juillet</b>	1 678,9	415,5	-1 263,4	602,8	- 910,1	- 307,3
<b>Août</b>	1 719,3	363,2	-1 356,1	1 692,5	-2 143,3	- 450,8
<b>Septembre</b>	1 779,5	334,2	-1 445,3	116,3	- 418,0	- 301,7
<b>Décembre</b>	1 664,9	337,7	-1 327,2	79,9	611,6	691,5
<b>2012</b>						
<b>Janvier</b>	1 453,8	347,7	-1 106,2	- 103,0	- 186,8	- 289,8
<b>Février</b>	2 799,0	429,2	-2 369,8	- 26,6	- 107,5	- 134,1
<b>Mars</b>	1 722,6	376,8	-1 345,8	246,9	- 196,2	50,7
<b>Avril</b>	1 547,9	318,6	-1 229,2	794,7	-1 337,7	- 543,0
<b>Mai</b>	1 645,2	354,6	-1 290,5	-16,2	-65,3	-81,5
<b>Juin</b>	1 713,1	345,4	-1 367,7	252,4	- 275,8	- 23,4

NB: Ces valeurs sont sujettes à modification.

\*\* Les différences de change du dollar par rapport aux diverses monnaies sont exclues; les avoirs extérieurs nets des banques spécialisées et des institutions financières sont inclus depuis Janvier 1995.

## 2. BILAN DE LA BANQUE DU LIBAN

(en fin de période et en milliards de livres)

	Déc 2010	Mai 2011	Juin 2011	Déc 2011	Mai 2012	Juin 2012
<b>Actif</b>						
Avoirs Extérieurs	62 723,6	64 259,2	63 712,6	68 162,5	66 359,9	65 947,9
-Or	19 612,5	21 381,6	20 998,3	21 709,0	21 785,2	21 839,0
-Devises	43 111,1	42 877,5	42 714,3	46 453,4	44 574,6	44 108,9
-Autres avoirs extérieurs						
Concours au secteur privé	349,9	356,7	351,0	380,1	362,0	361,2
Concours aux banques commerciales	1 122,3	1 748,6	1 885,8	2 047,2	2 083,4	2 254,5
Concours aux institutions financières	14,0	14,0	14,0	51,7	51,7	51,7
Crédits au secteur public	218,1	178,2	178,9	139,8	97,2	97,6
Portefeuille titres	17 681,2	18 174,3	19 261,8	19 846,9	24 938,3	25 956,3
Immobilisations	403,9	353,8	354,4	357,7	385,7	386,3
Actifs non classés	11 867,8	13 736,2	13 913,9	14 986,5	16 632,6	17 044,3
<b>TOTAL</b>	<b>94 380,8</b>	<b>98 820,9</b>	<b>99 672,3</b>	<b>105 972,3</b>	<b>110 910,7</b>	<b>112 099,8</b>
<b>Passif</b>						
Circulation fiduciaire hors BDL	3 088,3	3 110,6	3 132,5	3 283,3	3 137,6	3 185,4
Dépôts des banques commerciales	57 365,9	60 738,9	63 091,9	68 787,9	73 483,8	74 050,9
Dépôts des banques spécialisées et des institutions financières	2 193,2	1 857,5	960,1	963,8	1 000,2	1 034,2
Dépôts du secteur privé	45,2	39,2	40,7	42,4	40,6	42,0
Comptes du secteur public	9 311,7	7 956,9	7 964,4	7 984,6	8 830,1	9 234,3
Différences de change	11 170,2	13 074,9	12 698,7	13 284,7	13 290,9	13 372,1
Engagements extérieurs	352,6	351,8	337,2	328,8	327,3	326,8
Autres Engagements à Long terme	2 503,0	2 502,6	2 502,9	2 503,3	2 352,0	2 352,6
Titres autre que les actions	3 015,0	3 015,0	3 015,0	3 015,0	3 015,0	3 015,0
Fonds propres	4 279,3	4 211,1	4 211,1	4 555,8	4 495,3	4 495,3
Passifs non classés	1 056,5	1 962,4	1 717,9	1 222,6	938,0	991,3
<b>TOTAL</b>	<b>94 380,8</b>	<b>98 820,9</b>	<b>99 672,3</b>	<b>105 972,3</b>	<b>110 910,7</b>	<b>112 099,8</b>

## 3. BILAN CONSOLIDE DES BANQUES COMMERCIALES

(en fin de période et en milliards de livres)

	Déc 2010	Mai 2011	Juin 2011	Déc 2011	Mai 2012	Juin 2012
<b>Actif</b>						
<b>Réserves</b>	<b>61 153,5</b>	<b>63 885,3</b>	<b>65 561,8</b>	<b>71 535,4</b>	<b>76 705,1</b>	<b>77 180,1</b>
Caisse	375,4	437,4	436,3	392,3	446,6	432,9
Dépôts à la BDL	60 778,2	63 447,9	65 125,5	71 143,1	76 258,5	76 747,2
<b>Créances sur le secteur privé</b>	<b>45 702,1</b>	<b>48 265,9</b>	<b>48 766,4</b>	<b>51 594,4</b>	<b>54 069,2</b>	<b>54 528,8</b>
En livres	10 381,6	11 400,2	11 644,7	12 820,5	13 671,6	13 794,6
En devises	35 320,5	36 865,7	37 121,7	38 773,9	40 397,6	40 734,1
<b>Créances sur le secteur public</b>	<b>44 192,3</b>	<b>42 709,9</b>	<b>41 676,4</b>	<b>44 055,1</b>	<b>43 959,2</b>	<b>44 265,8</b>
<b>Créances sur le secteur extérieur</b>	<b>38 783,9</b>	<b>41 838,2</b>	<b>42 746,9</b>	<b>38 436,3</b>	<b>37 074,7</b>	<b>37 170,2</b>
<b>Immobilisations</b>	<b>4 187,6</b>	<b>4 907,4</b>	<b>5 013,5</b>	<b>5 130,8</b>	<b>5 146,3</b>	<b>5 175,6</b>
<b>Actifs non classés</b>	<b>335,3</b>	<b>460,7</b>	<b>395,2</b>	<b>1 166,2</b>	<b>1 421,1</b>	<b>1 619,0</b>
<b>TOTAL</b>	<b>194 354,7</b>	<b>202 067,4</b>	<b>204 160,3</b>	<b>211 918,2</b>	<b>218 375,5</b>	<b>219 939,5</b>
<b>Passif</b>						
<b>Dépôts du secteur privé résident</b>	<b>133 743,4</b>	<b>137 271,2</b>	<b>138 053,9</b>	<b>142 385,4</b>	<b>146 631,4</b>	<b>147 140,0</b>
Dépôts à vue en livres	2 950,8	3 064,4	3 081,5	3 200,6	3 365,9	3 470,2
Autres dépôts en livres	52 085,8	49 164,1	49 114,8	52 188,1	54 903,8	55 108,4
Dépôts en devises	78 706,8	85 042,7	85 857,6	86 996,7	88 361,7	88 561,5
<b>Dépôts du secteur public</b>	<b>2 107,4</b>	<b>2 621,1</b>	<b>2 482,8</b>	<b>2 999,1</b>	<b>3 154,4</b>	<b>3 040,1</b>
<b>Dépôts du sect. privé non résident</b>	<b>27 866,2</b>	<b>29 264,3</b>	<b>30 005,9</b>	<b>32 053,9</b>	<b>32 604,7</b>	<b>33 583,6</b>
<b>Engagements envers le secteur financier non résident</b>	<b>6 784,7</b>	<b>9 387,4</b>	<b>8 592,9</b>	<b>8 763,7</b>	<b>9 764,9</b>	<b>9 311,9</b>
<b>Autres engagements financiers</b>	<b>411,8</b>	<b>280,1</b>	<b>639,0</b>	<b>661,4</b>	<b>686,8</b>	<b>646,4</b>
<b>Compte capital</b>	<b>13 901,0</b>	<b>15 755,1</b>	<b>15 608,5</b>	<b>16 161,5</b>	<b>17 509,4</b>	<b>17 850,3</b>
<b>Passifs non classés</b>	<b>9 540,2</b>	<b>7 488,2</b>	<b>8 777,2</b>	<b>8 893,2</b>	<b>8 023,9</b>	<b>8 367,2</b>
<b>TOTAL</b>	<b>194 354,7</b>	<b>202 067,4</b>	<b>204 160,3</b>	<b>211 918,2</b>	<b>218 375,5</b>	<b>219 939,5</b>

NB: N.R= non résidents

#### 4.1 TAUX D'INTERET : BANQUES COMMERCIALES

(en pourcentage)

Période	Taux débiteurs et créditeurs ( LL )					Taux Inter bancaires (LL) Fin de période	Taux débiteurs et créditeurs ( \$ )					Libor 3 mois Moyenne de Période
	Escompte et avances	Comptes chèques et comptes courants	Epargne à vue	Epargne et comptes à terme	Taux créditeurs moyens		Escompte et avances	Comptes chèques et comptes courants	Epargne à vue	Epargne et comptes à terme	Taux créditeurs moyens	
<b>2011</b>												
Mars	7,73	1,09	2,98	5,92	5,63	2,75	7,24	0,41	1,00	3,24	2,82	0,31
Avr	7,73	0,98	3,26	5,90	5,64	2,75	7,05	0,37	1,02	3,26	2,84	0,28
Mai	7,67	0,95	3,22	5,92	5,64	2,75	7,04	0,34	0,98	3,25	2,84	0,26
Juin	7,59	1,12	2,92	5,94	5,62	2,75	6,98	0,34	0,92	3,29	2,81	0,25
Juil	7,33	0,97	2,64	5,87	5,59	2,75	7,03	0,30	0,97	3,29	2,86	0,25
Août	7,53	0,92	2,62	5,81	5,53	3,00	7,16	0,31	0,93	3,22	2,80	0,29
Sep	7,37	0,96	2,72	5,85	5,58	3,00	6,92	0,35	0,91	3,26	2,84	0,35
Oct	7,27	0,92	2,90	5,84	5,60	2,75	7,10	0,36	0,88	3,23	2,82	0,41
Nov	7,31	0,94	2,73	5,84	5,59	2,75	6,99	0,38	0,87	3,26	2,84	0,48
Déc	7,38	1,05	2,73	5,91	5,63	2,75	7,02	0,44	0,93	3,31	2,83	0,56
<b>2012</b>												
Jan	7,19	0,93	2,84	5,86	5,60	2,75	6,99	0,41	0,88	3,28	2,87	0,57
Fév	7,07	1,12	2,71	5,74	5,47	2,75	7,13	0,48	1,28	3,30	2,87	0,50
Mars	7,16	0,91	2,59	5,77	5,46	2,75	7,06	0,47	0,88	3,27	2,83	0,47
Avr	7,49	1,02	2,27	5,72	5,42	2,75	7,10	0,47	1,22	3,27	2,84	0,46
Mai	7,34	0,98	2,41	5,79	5,49	2,75	7,12	0,44	1,20	3,26	2,83	0,47
Juin	7,44	1,06	2,50	5,75	5,45	2,75	7,15	0,31	0,85	3,25	2,78	0,47

#### 4.2 LIBOR ET TAUX D'INTERET SUR LES BONS DU TRESOR

(en fin de période et en pourcentage)

##### Ecart entre les Taux Effectifs sur les Bons à 3 mois et le Libor

	Jan	Fév	Mars	Avr	Mai	Juin	Juil	Août	Sep	Oct	Nov	Dec
<b>2009</b>	3,91	3,88	3,80	3,91	4,14	4,32	4,42	4,50	4,57	4,47	4,37	4,30
<b>2010</b>	4,26	4,19	4,17	3,93	3,54	3,40	3,43	3,57	3,64	3,64	3,64	3,63
<b>2011</b>	3,63	3,62	3,62	3,65	3,67	3,68	3,68	3,64	3,58	3,52	3,45	3,37
<b>2012</b>	3,36	3,43	3,96	3,98	3,97	3,97						

##### Taux d'interêt sur les bons du trésor \*

Période	3 mois		6 mois		12 mois		24 mois	36 mois	Taux Repo
	Nominal	Effectif	Nominal	Effectif	Nominal	Effectif	Coupon	Coupon	
<b>2009</b>	<b>4,50</b>	<b>4,55</b>	<b>5,56</b>	<b>5,72</b>	<b>5,42</b>	<b>5,73</b>	<b>6,32</b>	<b>7,10</b>	<b>10,00</b>
<b>2010</b>	<b>3,89</b>	<b>3,93</b>	<b>4,42</b>	<b>4,52</b>	<b>4,59</b>	<b>4,81</b>	<b>5,34</b>	<b>5,94</b>	<b>10,00</b>
<b>2011</b>									
<b>Mai</b>	3,89	3,93	4,40	4,50	4,57	4,79	5,34	5,94	10,00
<b>Juin</b>	3,89	3,93	4,40	4,50	4,59	4,81	5,34	5,94	10,00
<b>Déc</b>	3,89	3,93	4,40	4,50	4,59	4,81	5,34	5,94	10,00
<b>2012</b>									
<b>Mai</b>	4,39	4,44	4,87	4,99	5,08	5,35	5,84	6,50	10,00
<b>Juin</b>	4,39	4,44	4,87	4,99	5,08	5,35	5,84	6,50	10,00

\* Des bons du Trésor à 4 ans et 5 ans ont été émis en mars 2005 à des taux de 10.3 et 11.3 pour cent respectivement.

**5.1 CHEQUES COMPENSES EN LIVRES** (Nombre en milliers, valeur en milliards de livres.)

Branche	BEYROUTH		JOUNIEH		TRIPOLI		SAIDA		ZAHLE		TYR		TOTAL	
	Nb	Valeur	Nb	Valeur	Nb	Valeur	Nb	Valeur	Nb	Valeur	Nb	Valeur	Nb	Valeur
<b>2010</b>	<b>2 954,4</b>	<b>18 374,7</b>	<b>180,5</b>	<b>592,8</b>	<b>104,2</b>	<b>413,8</b>	<b>76,5</b>	<b>339,9</b>	<b>114,2</b>	<b>352,6</b>	<b>82,0</b>	<b>300,3</b>	<b>3 511,8</b>	<b>20 374,1</b>
<b>2011</b>	<b>3 195,7</b>	<b>19 524,8</b>	<b>180,6</b>	<b>612,5</b>	<b>94,7</b>	<b>380,0</b>	<b>71,5</b>	<b>337,8</b>	<b>107,6</b>	<b>338,5</b>	<b>72,5</b>	<b>288,0</b>	<b>3 722,5</b>	<b>21 481,7</b>
<b>Jan</b>	254,1	1 649,6	14,8	61,2	7,2	28,3	5,4	29,7	7,7	24,9	5,6	23,2	294,7	1 817,0
<b>Fév</b>	237,7	1 629,2	13,6	45,1	6,8	22,0	5,0	26,5	7,3	21,2	5,4	22,9	275,7	1 766,9
<b>Mars</b>	276,8	1 793,1	15,3	53,3	8,0	32,3	6,1	30,1	8,7	27,1	6,3	25,0	321,2	1 960,9
<b>Avr</b>	260,9	1 590,2	14,8	49,8	7,3	30,0	5,8	26,8	8,1	24,7	6,0	27,9	302,9	1 749,3
<b>Mai</b>	270,1	1 570,9	15,3	46,9	7,9	31,6	5,9	27,3	8,6	26,7	6,2	22,1	314,0	1 725,6
<b>Juin</b>	279,7	1 580,0	16,0	51,5	8,3	31,2	6,4	28,7	9,2	28,6	6,4	23,3	325,9	1 743,4
<b>Juil</b>	279,6	1 662,9	15,8	50,6	8,3	35,4	6,3	31,1	10,0	30,7	6,4	24,3	326,4	1 834,9
<b>Août</b>	256,6	1 503,4	14,6	45,7	7,8	29,2	6,0	27,9	9,5	30,3	6,0	23,9	300,4	1 660,2
<b>Sep</b>	277,1	1 561,6	15,7	50,8	8,5	32,3	6,3	28,5	10,0	29,9	6,5	26,0	324,1	1 729,1
<b>Oct</b>	270,8	1 679,9	15,1	53,0	8,3	38,7	6,4	29,5	9,7	33,5	6,2	24,2	316,5	1 858,8
<b>Nov</b>	253,3	1 415,3	14,0	48,4	7,8	30,8	5,7	23,9	9,3	29,9	5,7	22,7	295,7	1 571,2
<b>Déc</b>	279,1	1 888,7	15,6	56,1	8,6	38,3	6,2	27,8	9,5	31,0	5,9	22,6	325,0	2 064,6
<b>2012</b>														
<b>Jan</b>	255,3	1 720,6	13,9	48,0	8,0	41,6	5,8	23,3	8,1	25,7	5,4	20,1	296,5	1 879,3
<b>Fév</b>	248,8	1 602,3	13,0	47,2	7,2	30,7	4,8	21,3	6,2	17,9	4,3	16,7	284,3	1 735,9
<b>Mars</b>	278,5	1 673,7	11,9	40,3	8,1	31,7	4,3	19,1	6,0	17,8	3,3	13,8	312,2	1 796,3
<b>Avr</b>	254,7	1 645,9	5,8	22,1	6,0	34,1	3,2	14,7	5,2	14,6	2,3	8,5	277,1	1 740,0

**5.2 CHEQUES COMPENSES EN DEVISES**

(Nombre en unité, valeur en milliers de dollars)

	Fév-2011		Mars-2011		Avr-2011		Fév-2012		Mars-2012		Avr-2012	
	Nombre	Valeur	Nombre	Valeur	Nombre	Valeur	Nombre	Valeur	Nombre	Valeur	Nombre	Valeur
<b>Beyrouth</b>	<b>592187</b>	<b>3797053</b>	<b>702606</b>	<b>4438928</b>	<b>657434</b>	<b>4146455</b>	<b>642029</b>	<b>3957106</b>	<b>735224</b>	<b>4535024</b>	<b>668818</b>	<b>4074395</b>
Livre Sterling	236	7641	291	9611	227	6161	195	4410	241	4820	202	5001
Dollar E.U	584857	3683863	694116	4296166	649473	4009382	634551	3830678	726945	4424816	661536	3942168
Euro	7094	105549	8199	133150	7734	130912	7283	122018	8038	105388	7080	127226
<b>Jounieh</b>	<b>36353</b>	<b>116975</b>	<b>42281</b>	<b>143615</b>	<b>39596</b>	<b>141477</b>	<b>37701</b>	<b>127484</b>	<b>35450</b>	<b>124284</b>	<b>17366</b>	<b>62402</b>
Livre Sterling	8	19	11	14	5	21	16	48	7	17	4	38
Dollar E.U	35963	115118	41782	141397	39178	136775	37316	125401	35107	122247	17224	61780
Euro	382	1838	488	2204	413	4681	369	2035	336	2020	138	585
<b>Autres branches</b>	<b>36617</b>	<b>182174</b>	<b>44370</b>	<b>217679</b>	<b>41516</b>	<b>199819</b>	<b>35655</b>	<b>186588</b>	<b>34793</b>	<b>183494</b>	<b>26342</b>	<b>147295</b>
Livre Sterling	4	34	16	65	13	116	7	82	15	77	10	77
Dollar E.U	36351	175281	44022	205564	41202	195218	35356	177727	34497	175600	26124	139727
Euro	262	6860	332	12050	301	4485	292	8778	281	7817	208	7490
<b>TOTAL</b>	<b>665157</b>	<b>4096203</b>	<b>789257</b>	<b>4800222</b>	<b>738546</b>	<b>4487751</b>	<b>715385</b>	<b>4271177</b>	<b>805467</b>	<b>4842803</b>	<b>712526</b>	<b>4284092</b>
Livre Sterling	248	7694	318	9691	245	6298	218	4540	263	4914	216	5116
Dollar E.U	657171	3974262	779920	4643127	729853	4341376	707223	4133806	796549	4722663	704884	4143675
Euro	7738	114247	9019	147404	8448	140078	7944	132831	8655	115225	7426	135301

**6.1 CREDITS ET REMISES DOCUMENTAIRES A L'IMPORTATION ET L'EXPORTATION (en milliards de L.L.)**

Période	Crédits documentaires						Remises documentaires			
	Crédits ouverts		Crédits utilisés		Situation des crédits (fin de période)		Entrée des remises	Sortie des remises	Situation des remises (fin de période)	
	Imports	Exports	Imports	Exports	Imports	Exports	Imports	Exports	Imports	Exports
<b>2011</b>	<b>8 225,5</b>	<b>6 296,5</b>	<b>7 980,1</b>	<b>5 499,5</b>	<b>1 405,7</b>	<b>1 874,8</b>	<b>3 161,0</b>	<b>5 956,8</b>	<b>252,6</b>	<b>759,9</b>
Jan	592,7	313,4	556,2	251,3	1 419,6	1 739,9	239,9	617,3	219,2	568,2
Fév	481,0	437,3	620,5	341,6	1 275,1	1 818,3	248,8	467,0	229,3	603,3
Mars	851,9	510,0	520,1	398,6	1 586,1	1 887,8	313,7	590,8	267,0	569,4
Avr	518,3	539,3	644,8	457,2	1 451,7	1 956,9	237,3	504,3	281,9	560,6
Mai	676,1	807,0	672,5	451,2	1 440,2	2 178,3	252,6	510,2	234,6	622,9
Juin	600,1	466,6	607,2	624,9	1 441,2	1 882,6	231,0	472,4	223,1	656,2
Juil	864,9	800,4	779,6	466,6	1 478,7	2 165,1	314,1	468,3	244,9	707,8
Août	740,1	341,8	631,9	575,4	1 577,2	1 912,0	254,7	504,6	241,9	745,5
Sep	771,6	520,2	872,4	440,8	1 395,6	1 907,5	329,1	558,4	243,4	735,7
Oct	651,7	422,0	715,4	549,4	1 312,9	1 726,0	254,1	445,1	264,1	734,5
Nov	790,4	427,1	783,6	519,3	1 307,6	1 609,4	241,0	365,8	266,5	774,1
Déc	686,6	711,5	575,9	423,3	1 405,7	1 874,8	244,7	452,7	252,6	759,9
<b>2012</b>										
Jan	620,8	598,2	735,3	505,5	1 252,0	1 790,7	210,0	341,7	236,1	748,0
Fév	659,2	504,9	517,4	500,5	1 285,9	1 799,8	227,7	242,2	239,6	688,5
Mars	874,8	515,9	747,5	503,7	1 475,3	1 830,7	210,0	206,5	248,7	685,1
Avr	779,0	605,0	728,8	507,5	1 518,1	1 905,4	236,1	175,1	263,4	672,8
Mai	708,3	382,7	770,5	412,6	1 435,9	1 818,6	227,4	209,4	233,8	676,5
Juin	762,7	612,5	714,3	291,2	1 500,0	2 144,6	466,7	174,4	255,2	697,5

**6.2 DETTE PUBLIQUE EN LIVRES LIBANAISES PAR TYPE D'INSTRUMENT (1)**
*(en milliards de livres libanaises)*

	Déc 2010	Juin 2011	Déc 2011	Mars 2012	Avr 2012	Mai 2012	Juin 2012
<b>Dettes brutes en Livres Libanaises</b>	<b>48 255,0</b>	<b>47 955,0</b>	<b>49 340,0</b>	<b>50 491,0</b>	<b>50 854,0</b>	<b>51 193,0</b>	<b>48 508,0</b>
<b>1. Bons du trésor à long terme (2)</b>	<b>43 805,0</b>	<b>45 224,0</b>	<b>46 512,0</b>	<b>47 765,0</b>	<b>48 480,0</b>	<b>48 637,0</b>	<b>45 863,0</b>
- bons à plus de 24 mois	39 592,0	40 521,0	41 793,0	42 694,0	43 263,0	43 371,0	40 710,0
- bons à 24 mois	3 398,0	3 906,0	3 972,0	4 355,0	4 518,0	4 531,0	4 471,0
- Coupon	815,0	797,0	747,0	716,0	699,0	735,0	682,0
<b>2. Bons du trésor à court terme (2)</b>	<b>4 155,0</b>	<b>2 470,0</b>	<b>2 583,0</b>	<b>2 499,0</b>	<b>2 178,0</b>	<b>2 353,0</b>	<b>2 439,0</b>
- bons à 12 mois	1 969,0	1 582,0	887,0	1 148,0	1 226,0	1 280,0	1 276,0
- bons à 6 mois	2 111,0	729,0	1 569,0	1 016,0	732,0	799,0	957,0
- bons à 3 mois	75,0	159,0	127,0	335,0	220,0	274,0	206,0
<b>3. Prêts</b>	<b>295,0</b>	<b>261,0</b>	<b>245,0</b>	<b>227,0</b>	<b>196,0</b>	<b>203,0</b>	<b>206,0</b>

*(1) Source : Ministère des Finances*
*(2) Les bons du trésor sont reportés à leur valeur actuelle (valeur d'achat + intérêts cumulés).*



## 7. COURS DES PRINCIPALES DEVISES

(en livres libanaises)

Période	Dollar E.U	Euro	Franc Suisse	Livre Sterling	Yen Japonais (100)	Dollar Canadien	Argent (Once)	Or (Once)
<b>Moyenne de la période</b>								
<b>2011</b>								
<b>Juin</b>	1 507,50	2 169	1 794	2 444	1 874	1 542	54 041	2304 886
<b>Déc</b>	1 507,50	1 984	1 617	2 352	1 937	1 473	45 640	2478 635
<b>2012</b>								
<b>Fév</b>	1 507,50	1 994	1 652	2 383	1 920	1 512	51 582	2632 055
<b>Mars</b>	1 507,50	1 990	1 650	2 385	1 828	1 516	49 733	2523 501
<b>Avr</b>	1 507,50	1 985	1 651	2 416	1 854	1 518	47 532	2484 031
<b>Mai</b>	1 507,50	1 930	1 607	2 400	1 891	1 494	43 216	2390 453
<b>Juin</b>	1 507,50	1 889	1 573	2 343	1 902	1 467	42 336	2408 012
<b>Fin de période</b>								
<b>2011</b>								
<b>Juin</b>	1 507,50	2 182	1 807	2 413	1 874	1 559	52 763	2276 898
<b>Déc</b>	1 507,50	1 949	1 603	2 325	1 945	1 475	41 773	2353 961
<b>2012</b>								
<b>Fév</b>	1 507,50	2 027	1 681	2 404	1 874	1 525	56 011	2690 857
<b>Mars</b>	1 507,50	2 011	1 669	2 412	1 835	1 511	48 820	2506 596
<b>Avr</b>	1 507,50	1 993	1 658	2 451	1 880	1 535	47 042	2507 877
<b>Mai</b>	1 507,50	1 871	1 557	2 338	1 912	1 467	42 338	2362 222
<b>Juin</b>	1 507,50	1 896	1 578	2 354	1 896	1 471	40 476	2368 056

## 8. LA DETTE PUBLIQUE SELON LES SOURCES DE FINANCEMENT (1)

(en fin de période)

	Déc 2010	Juin 2011	Déc 2011	Avr 2012	Mai 2012	Juin 2012
<b>I Dette brute en Livres Libanaises (milliards)</b>	<b>48 255,0</b>	<b>47 955,0</b>	<b>49 340,0</b>	<b>50 854,0</b>	<b>51 193,0</b>	<b>48 508,0</b>
<b>1.1 Banque du Liban</b>	<b>13 130,0</b>	<b>15 975,0</b>	<b>16 374,0</b>	<b>18 555,0</b>	<b>18 479,0</b>	<b>15 569,0</b>
Bons du Trésor (2)	12 912,0	15 796,0	16 235,0	18 458,0	18 382,0	15 472,0
Crédits aux entités publiques	218,0	179,0	139,0	97,0	97,0	97,0
<b>1.2 Banques commerciales</b>	<b>27 214,0</b>	<b>24 067,0</b>	<b>25 177,0</b>	<b>24 272,0</b>	<b>24 736,0</b>	<b>24 840,0</b>
Bons du Trésor (4)	27 137,0	23 985,0	25 071,0	24 173,0	24 630,0	24 731,0
Créances aux entités publiques	77,0	82,0	106,0	99,0	106,0	109,0
<b>1.3 BT du système non bancaire (3)</b>	<b>7 911,0</b>	<b>7 913,0</b>	<b>7 789,0</b>	<b>8 027,0</b>	<b>7 978,0</b>	<b>8 099,0</b>
<b>II Dépôts du secteur public</b>	<b>11 419,0</b>	<b>10 448,0</b>	<b>10 984,0</b>	<b>11 852,0</b>	<b>11 984,0</b>	<b>12 274,0</b>
<b>III Dette en livres libanaises nette</b>	<b>36 836,0</b>	<b>37 507,0</b>	<b>38 356,0</b>	<b>39 002,0</b>	<b>39 209,0</b>	<b>36 234,0</b>
<b>IV Dette en devises (mns de \$ E.U)</b>	<b>20 592,0</b>	<b>20 740,0</b>	<b>20 927,0</b>	<b>21 312,0</b>	<b>21 166,0</b>	<b>23 071,0</b>
<b>V Dette totale nette (en milliards de L.L.)</b>	<b>67 879,0</b>	<b>68 772,0</b>	<b>69 903,0</b>	<b>71 130,0</b>	<b>71 116,0</b>	<b>71 013,0</b>

(1) Source: Ministère des Finances, chiffres presque définitifs sujets à des révisions ultérieures.

(2) Les bons du Trésor sont reportés à leur valeur actuelle (valeur d'achat+intérêts cumulés).

(3) Vu l'expansion du marché des bons du Trésor et la difficulté de recenser ceux détenus par le secteur privé non résident, les bons du Trésor en livres libanaises sont intégrés dans la dette en Livres Libanaises et ceux libellés en dollars dans la dette en devises.

(4) A dater de septembre 1999, ces chiffres comprennent les bons du trésor ainsi que les titres de créances.

## 9.1 ACTIONS COTÉES À LA BOURSE DE BEYROUTH

(Juin 2012)

Actions Cotées	Actions Executées	Pourcentage (%)	Valeurs Executées (\$)	Pourcentage (%)	Prix de Clôture (\$)	Prix Moyen (\$)
Solidere "A"	1 439 305	23,05	18 740 379	31,21	13,17	13,02
Solidere "B"	1 071 081	17,15	13 934 221	23,21	13,01	13,01
Banque Libanaise pour le Commerce	0	0,00	0	0,00	1,90	-
Banque Libanaise pour le Commerce (Preferred Shares "A")	4 950	0,08	495 000	0,82	100,00	100,00
Banque Libanaise pour le Commerce (Preferred Shares "B")	5 250	0,08	525 000	0,87	100,00	100,00
Banque Audi - Saradar	1 652 575	26,46	9 383 222	15,63	5,66	5,68
Banque Audi - Saradar GDR	74 265	1,19	455 684	0,76	6,15	6,14
Banque Audi (Preferred Shares "D")	0	0,00	0	0,00	10,00	-
Banque Audi (Preferred Shares "E")	17 882	0,29	1 788 200	2,98	100,00	100,00
Bank of Beirut	4 000	0,06	76 000	0,13	19,00	19,00
Bank of Beirut (Preferred Shares "D")	7 020	0,11	179 712	0,30	25,60	25,60
Bank of Beirut (Preferred Shares "E")	33 400	0,53	851 530	1,42	25,50	25,49
Bank of Beirut (Preferred Shares "H")	98 217	1,57	2 479 038	4,13	25,25	25,24
Banque Byblos	678 150	10,86	1 031 811	1,72	1,50	1,52
Banque Byblos GDR	0	0,00	0	0,00	75,00	-
Banque Byblos "Preferred Shares 2008"	17 630	0,28	1 767 500	2,94	100,00	100,26
Banque Byblos "Preferred Shares 2009"	7 152	0,11	721 056	1,20	100,30	100,82
BEMO	212 700	3,41	423 273	0,70	1,99	1,99
BEMO "Preferred Shares"	0	0,00	0	0,00	100,00	-
BLOM GDR	562 940	9,01	4 333 396	7,22	7,70	7,70
BLOM	265 714	4,26	1 966 734	3,28	7,40	7,40
BLOM "Preferred Shares 2011"	83 932	1,34	852 309	1,42	10,17	10,15
RYMCO	0	0,00	0	0,00	2,44	-
HOLCIM Liban	1 001	0,02	16 563	0,03	16,80	16,55
Société de Ciments Blancs "B"	677	0,01	2 370	0,00	3,50	3,50
Société de Ciments Blancs "N"	6 900	0,11	21 045	0,04	3,05	3,05
Beirut Preferred Fund	0	0,00	0	0,00	103,50	-
<b>Total</b>	<b>6 244 741</b>	<b>100</b>	<b>60 044 043</b>	<b>100</b>	-	-

## 9.2 CERTIFICATS DE DEPOT

	Echéance	Clôture de Mai 2012		Clôture de Juin 2012	
		Prix	Rendement	Prix	Rendement
Banque de la Méditerranée (7 ans)	14/12/2012	101,99	3,74%	101,99	3,08%
Banque du Liban (10 ans)	25/04/2015	117,96	3,41%	117,96	3,25%

### 9.3 EURO-OBLIGATIONS

	Echéance	Clôture de Mai 2012			Clôture de Juin 2012		
		Prix	Rendement	Ecart	Prix	Rendement	Ecart
<b>10 ans (Obligations non-privilégiées) Byblos Bank</b>	01/07/2012	103,50	6,93	693	103,50	6,93	693

### 9.4 INSTRUMENTS FINANCIERS DIVERS

	Clôture de Mai 2012	Prix Moyen	Clôture de Juin 2012	Prix Moyen	Changement (%)
<b>GDR (Solidere)</b>	12,15 - 12,20 \$	12,18	13,05 - 13,24 \$	13,15	7,96
<b>GDR (BLOM)</b>	7,70 - 7,75 \$	7,73	7,65 - 7,68 \$	7,67	-0,78
<b>GDR (Audi - Saradar)</b>	6,45 - 6,50 \$	6,48	6,05 - 6,55 \$	6,30	-2,78
<b>GDR (Byblos)</b>	75,00 - ... \$	75,00	... - 85,00 \$	85,00	13,33



**BANQUE DU LIBAN**