



## BANQUE DU LIBAN

Département des Statistiques et des Recherches Économiques

# BULLETIN MENSUEL

Juillet 2012

Numéro 218

## SYNTHÈSE

*(Les pourcentages représentent les variations annuelles, sauf mention contraire)*

L'indicateur synthétique de la Banque du Liban s'est inscrit à 247,8 en juillet 2012, contre 261,0 le mois précédent et 257,1 en juillet 2011. Au cours du mois, la balance des paiements s'est soldée par un déficit équivalent à 321,7 millions de dollars. Sur un an, le bilan consolidé des banques commerciales s'est accru de 6,3%, alors que le taux de dollarisation des dépôts s'est inscrit à 64,8% fin juillet. Sur les comptes en dollar, les taux d'intérêt bancaires ont augmenté. Sur la livre, les taux débiteurs ont fléchi, alors que les taux créditeurs se sont stabilisés.

- ▲ La **balance des paiements** s'est soldée, en juillet 2012, par un déficit équivalent à 321,7 millions de dollars. Ceci s'est traduit par une baisse des avoirs extérieurs nets de la Banque du Liban et de ceux des banques et institutions financières pour un montant respectif de 237,8 millions de dollars et 83,9 millions de dollars. Au cours des sept premiers mois de l'année, la balance des paiements a enregistré un déficit cumulé de 1 342,8 millions de dollars, comparé à un déficit cumulé de 786,5 millions de dollars pour la même période de 2011.
- ▲ Selon les chiffres publiés par le Ministère des finances, la **dette publique** totale nette a augmenté de 236 milliards de livres en juillet 2012, totalisant 71 275 milliards de livres à la fin du mois. Cette augmentation résulte d'une hausse de la dette publique nette libellée en livre libanaise et d'une baisse de la dette publique libellée en devises. En effet, la dette en livre s'est accrue de 370 milliards de livres, s'élevant à 36 604 milliards, alors que la dette en devises s'est contractée de 89 millions de dollars, s'inscrivant à 22 999 millions de dollars à la fin du mois. Sur un an, la croissance annuelle de la dette publique totale nette, de la dette en livre libanaise et de la dette en devises a respectivement atteint 3,9%, 1,8% et 10,8%.
- ▲ Les **réserves brutes en devises de la Banque du Liban** ont atteint 36 088,1 millions de dollars fin juillet 2012, suite à une augmentation annuelle de 15,3% ou 4 794,6 millions de dollars. La valeur totale des réserves extérieures, y compris l'or, a totalisé 51 067,9 millions de dollars. Sur le marché de Beyrouth, le **cours du dollar** s'est maintenu au taux moyen de 1 507,50 livres libanaises au cours du mois.
- ▲ Les **taux d'intérêt** sont restés inchangés en juillet 2012 sur toutes les catégories de bons du Trésor. À la fin du mois, les taux se sont maintenus à 4,44% sur les bons à 3 mois, 4,99% sur les bons à 6 mois, 5,35% sur les bons à 12 mois, 5,84% sur les bons à 24 mois et 6,50% sur les bons à 36 mois. Sur la livre, les taux bancaires créditeurs sont restés inchangés, se stabilisant à 5,45%, alors que les taux débiteurs ont fléchi de 20 points de base, s'inscrivant à 7,24%. Sur le dollar, les taux débiteurs et créditeurs ont augmenté. Ainsi, le taux débiteur moyen pondéré a atteint 7,19% en juillet (+4 points de base) et le taux créditeur moyen 2,84% (+6 points de base).
- ▲ En juillet 2012, l'**agrégat M3** a atteint 151 510,6 milliards de livres, avec une croissance annuelle de 6,2%, contre 6,5% fin juin 2012 et 6,2% fin mai 2012. Les crédits bancaires au secteur privé sont restés le facteur principal de création monétaire, de même que les crédits au secteur public. En ce qui concerne les composantes de la masse monétaire, les dépôts en livre ont enregistré une augmentation annuelle de 11,8% en juillet, contre 12,0% en juin et 9,5% en mai. Par contre, la croissance de l'agrégat en devises M3-M2 a poursuivi son ralentissement, s'inscrivant à 2,6% en juillet, contre 3,0% en juin et 4,1% en mai.
- ▲ Le **bilan consolidé des banques commerciales** a atteint 219 349 milliards de livres fin juillet 2012, soit une croissance annuelle de 6,3% en juillet, contre 7,7% en juin. Les dépôts du secteur privé, résident et non-résident, ainsi que les crédits au secteur privé, ont respectivement augmenté de 6,8% et 8,2%. Le **taux de dollarisation** des dépôts bancaires s'est inscrit à 64,8% fin juillet, contre 64,9% fin juin.
- ▲ Le déficit de la **balance commerciale** s'est creusé de 12,6% fin juillet, totalisant 1 422,3 millions de dollars. En valeur, les importations ont progressé de 3,6%, s'élevant à 1 738,9 millions de dollars, alors que les exportations ont régressé de 23,8%, s'inscrivant à 316,6 millions de dollars.
- ▲ Les **livraisons de ciment**, indicateur de l'activité actuelle du secteur de la construction, ainsi que les surfaces couvertes par les **permis de construire**, indicateur de son activité potentielle, ont respectivement rétréci de 16,8% et 1,3% par rapport à juillet 2011.
- ▲ Sur un an, la production d'**énergie électrique** a fléchi de 22,3% en juillet 2012, s'inscrivant à 911,5 millions de kWh.
- ▲ A l'**Aéroport International de Beyrouth**, le trafic aérien et le nombre de passagers ont respectivement diminué de 5,4% et 9,5%. Les arrivées, les départs et les passages en transit ont accusé des baisses respectives de 15,3%, 3,0% et 18,8%. Quant au volume du fret aérien, il s'est élargi de 18,8%.
- ▲ En juillet 2012, le trafic maritime et le volume total du fret maritime au **Port de Beyrouth** se sont respectivement améliorés de 15,9% et 20,4%.

## DIAGNOSTIC

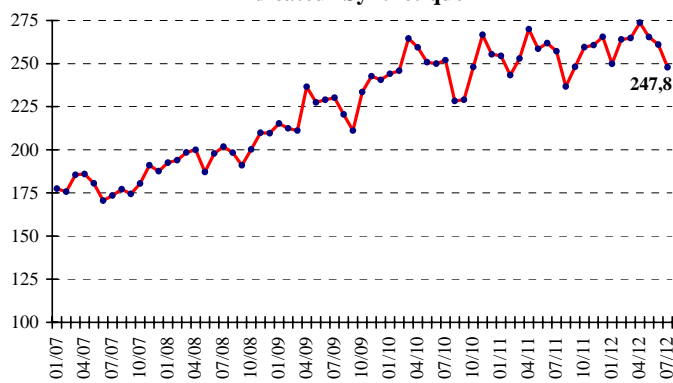
### L'INDICATEUR SYNTHETIQUE DE LA BDL

L'indicateur synthétique de la Banque du Liban s'est inscrit à 247,8 en juillet 2012, contre 261,0 le mois précédent et 257,1 en juillet 2011, enregistrant ainsi une baisse annuelle de 3,6%.

▲ **Indicateur Synthétique** (Moyenne 1993=100)

	Indice	Changement Mensuel (%)	Changement Annuel (%)
Juil-2011	257,1	-1,8	2,1
Août-2011	236,7	-7,9	3,7
Sep-2011	248,1	4,8	8,3
Oct-2011	259,5	4,6	4,6
Nov-2011	260,6	0,4	-2,3
Déc-2011	265,5	1,9	3,9
Jan-2012	249,8	-5,9	-1,8
Fév-2012	263,9	5,6	8,5
Mars-2012	264,8	0,3	4,7
Avril-2012	273,3	3,4	1,4
Mai-2012	265,3	-3,1	2,6
Juin-2012	261,0	-1,6	-0,3
<b>Juil-2012</b>	<b>247,8</b>	<b>-5,1</b>	<b>-3,6</b>

Indicateur Synthétique



### COMPENSATION DES CHÈQUES

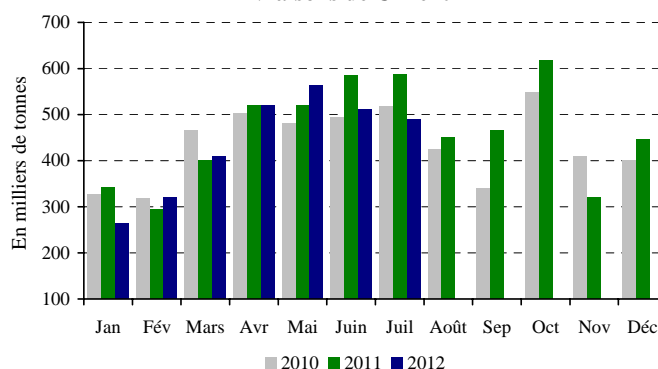
La valeur totale des chèques compensés a diminué de 9,8% en juillet 2012. La valeur des chèques en devises étrangères a reculé de 13,3%, alors que celle des chèques libellés en livre libanaise a augmenté de 7,8%. La part des chèques compensés libellés en devises s'est inscrite à 79,7% du total des chèques, soit une baisse de 4,0%. Sur un an, la valeur des chèques rejetés a enregistré une hausse de 16,7%, représentant 1,9% de la valeur totale des chèques fin juillet 2012.

### SECTEUR RÉEL

#### LA CONSTRUCTION ET L'IMMOBILIER

Les livraisons de ciment, indicateur de l'activité actuelle du secteur de la construction, ainsi que les surfaces couvertes par les permis de construire, indicateur de son activité potentielle, ont respectivement rétréci de 16,8% et 1,3% par rapport à juillet 2011.

Livraisons de Ciment



Source: Sociétés de Ciment

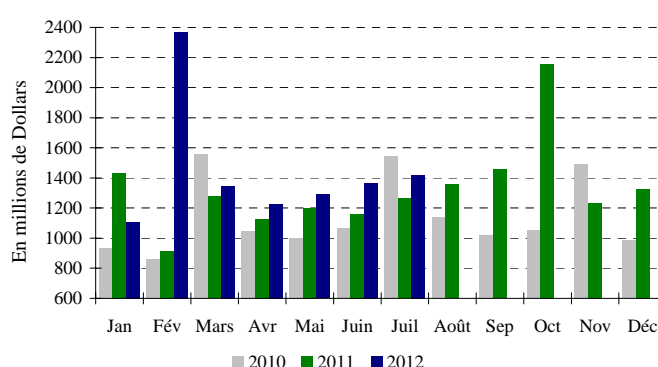
Les taxes foncières perçues au cours du mois de juillet ont augmenté de 2,0%, s'élevant à 71,0 milliards de livres.

### LE COMMERCE EXTERIEUR

Le déficit de la balance commerciale s'est creusé de 12,6% fin juillet, totalisant 1 422,3 millions de dollars. En valeur, les importations ont progressé de 3,6%, atteignant 1 738,9 millions de dollars, alors que les exportations ont régressé de 23,8%, s'inscrivant à 316,6 millions de dollars.

Les recettes douanières perçues au cours du mois se sont améliorées de 13,0%, s'élevant à 225,3 milliards de livres.

Déficit Commercial



Source: Conseil Supérieur des Douanes

Au cours des sept premiers mois de l'année, les importations libanaises des principaux pays d'origine se sont réparties comme suit: les Etats Unis 13,9%, la Chine 7,9%, l'Italie 7,8%, la France 7,3% et l'Allemagne 5,6%.

En juillet 2012, ces importations se sont réparties de la manière suivante:

▲ **Importations par pays d'origine** (millions de dollars)

	Juillet 2011	% du total	Juillet 2012	% du total
Etats-Unis	104,6	6,2	187,1	10,8
Chine	140,6	8,4	149,2	8,6
Italie	162,6	9,7	143,3	8,2
France	139,5	8,3	139,0	8,0
Grèce	30,7	1,8	118,9	6,8
Autres pays	1 100,8	65,6	1 001,5	57,6
<b>Total importations</b>	<b>1 678,9</b>	<b>100</b>	<b>1 738,9</b>	<b>100</b>

<b>Principaux Indicateurs</b> (Toutes les variations en % sont comparées à la même période de l'année précédente)							
	Déc-2010	Moy-2010	Juil-2011	Déc-2011	Moy-2011	Juin-2012	Juil-2012
<b>Chèques compensés en L.L.</b> <sup>1</sup>							
(en millions de L.L.)	1 925 527	1 697 842	1 834 881	2 064 573	1 790 140	1 933 616	1 977 474
Variation en %	20,41	21,54	3,10	7,22	5,44	10,91	7,77
<b>Chèques compensés en devises</b> <sup>1**</sup>							
(en millions de \$)	4 364	4 492	5 938	5 091	4 821	4 765	5 148
Variation en %	-8,17	19,04	21,12	16,65	7,33	1,09	-13,30
<b>Total chèques compensés</b> <sup>**</sup>							
(en millions de L.L.)	8 504 888	8 468 877	10 785 817	9 739 621	9 057 553	9 116 315	9 737 731
<b>Demandes d'information à la Centrale des Risques</b> <sup>1</sup>							
Total	11 709	15 731	17 296	14 997	17 519	23 387	20 924
Variation en %	-13,56	5,30	23,46	28,08	11,36	17,19	20,98
<b>Permis de construire</b> <sup>2**</sup>							
(en mètres carrés)	1 931 289	1 467 334	1 199 940	1 704 912	1 372 064	1 366 821	1 184 972
Variation en %	-34,06	22,79	-30,64	-11,72	-6,49	-23,77	-1,25
<b>Livraisons de ciment</b> <sup>3**</sup>							
(en tonnes)	399 621	435 552	586 997	445 835	462 481	511 973	488 690
Variation en %	25,24	6,72	13,54	11,56	6,18	-12,48	-16,75
<b>Taxes foncières perçues</b> <sup>4</sup>							
(en millions de L.L.)	104 269	77 000	69 628	112 369	75 773	85 175	70 986
Variation en %	-0,56	38,76	-22,14	7,77	-1,59	15,55	1,95
<b>Importations</b> <sup>5**</sup>							
(en millions de L.L.)	2 217 414	2 257 455	2 531 724	2 510 637	2 533 221	2 583 282	2 621 774
Variation en %	6,55	10,60	-9,23	13,22	12,22	9,02	3,56
<b>Exportations</b> <sup>5**</sup>							
(en millions de L.L.)	521 273	492 688	626 543	509 227	536 026	520 869	477 451
Variation en %	-4,99	12,52	38,08	-2,31	8,80	-15,95	-23,80
<b>Déficit Commercial</b> <sup>**</sup>							
(en millions de L.L.)	1 696 140	1 764 767	1 905 181	2 001 410	1 997 195	2 062 414	2 144 323
Variation en %	10,68	10,08	-18,42	18,00	13,17	17,87	12,55
<b>Recettes douanières</b> <sup>5*</sup>							
(en millions de L.L.)	226 293	237 210	199 333	189 667	190 018	203 278	225 256
Variation en %	-3,44	2,96	-27,04	-16,19	-19,89	2,24	13,00
<b>Production d'électricité (réseau EDL)</b> <sup>6</sup>							
(en millions de kWh)	998	1 038	1 172	916	1 033	840	912
Variation en %	-0,20	4,54	-0,39	-8,25	-0,50	-21,44	-22,25
<b>Importations de dérivés pétroliers</b> <sup>7***</sup>							
(en tonnes métriques)	520 625	458 265	490 871	519 410	489 466	365 032	614 142
Variation en %	54,11	5,61	9,95	-0,23	6,81	-25,60	25,11
<b>Marchandises au Port de Beyrouth</b> <sup>8**</sup>							
Total	531 865	539 300	559 854	593 439	568 776	645 507	674 225
Variation en %	-6,78	-0,35	-6,46	11,58	5,47	2,18	20,43
Arrivée (tonnes)	451 778	458 731	481 104	511 776	489 914	567 224	594 278
Départ (tonnes)	70 887	68 340	68 272	73 001	66 507	67 689	64 461
Transit/zone franche (tonnes)	9 200	12 228	10 478	8 662	12 355	10 594	15 486
<b>Passagers (AIB)</b> <sup>9</sup>							
Total	423 624	462 729	702 268	445 968	471 179	549 163	635 656
Variation en %	-1,63	11,38	2,66	5,27	1,83	6,04	-9,49
Arrivée	233 562	229 956	361 851	247 811	234 602	316 551	306 467
Variation en %	1,18	10,72	-5,56	6,10	2,02	3,64	-15,31
Départ	186 592	229 413	334 209	193 272	231 734	228 828	324 148
Variation en %	-5,24	11,88	12,36	3,58	1,01	10,08	-3,01
Transit	3 470	3 359	6 208	4 885	4 843	3 784	5 041
Variation en %	18,96	23,89	78,34	40,78	44,16	-16,89	-18,80

\* A partir de juillet 1995, la valeur du dollar douanier (800 L.L.) a été remplacée par le cours officiel du dollar. \*\* Chiffres mis à jour par le secteur privé. \*\*\* A dater début Janvier 1997, les données préliminaires sont mises à jour pour inclure les secteurs public et privé.

Sources: <sup>1</sup>BDL. <sup>2</sup>Ordre des Ingénieurs de Beyrouth et Tripoli. <sup>3</sup>Sociétés de Ciment. <sup>4</sup>Ministère des Finances. <sup>5</sup>Conseil Supérieur de Douanes. <sup>6</sup>EDL. <sup>7</sup>Direction Générale du Pétrole. <sup>8</sup>Port de Beyrouth. <sup>9</sup>Aéroport International de Beyrouth.

Au cours des sept premiers mois de l'année, les exportations libanaises vers les principaux pays de destination se sont réparties comme suit: l'Afrique du Sud 18,7%, la Suisse 11,2%, l'Arabie Saoudite 8,7%, les Emirats Arabes Unis 8,6% et la Syrie 5,9%.

En juillet 2012, elles se sont réparties de la manière suivante:

▲ **Exportations par pays de destination** (millions de dollars)

	Juillet 2011		Juillet 2012	
	millions de dollars	% du total	millions de dollars	% du total
Afrique du Sud	81,8	19,7	59,2	18,7
Arabie Saoudite	29,7	7,1	27,6	8,7
Suisse	53,9	13,0	24,1	7,6
Syrie	21,5	5,2	21,0	6,6
Emirats Arabes Unis	26,7	6,4	21,0	6,6
Autres pays	201,8	48,6	163,8	51,7
<b>Total exportations</b>	<b>415,5</b>	<b>100</b>	<b>316,6</b>	<b>100</b>

▲ **Importations** (millions de dollars)

Sections	Jan Juillet 2011	% du total	Jan Juillet 2012	% du total
Produits alimentaires	1 800,4	16,5	1 898,4	15,0
Textiles	386,7	3,5	418,8	3,3
Peaux, cuirs et plastiques artificielles	43,7	0,4	43,8	0,3
Bois et ouvrage en bois	133,5	1,2	140,4	1,1
Produits chimiques/pharmaceutiques	1 062,3	9,7	1 049,4	8,3
Papiers et ouvrages en papier	275,7	2,5	214,0	1,7
Produits en pierre, plâtre, ciment	231,3	2,1	240,5	1,9
Métaux et produits dérivés	2 951,2	27,1	4 582,2	36,3
Machines et matériel électrique	2 277,2	20,9	2 308,0	18,3
Produits de la bijouterie	1 068,5	9,8	953,6	7,6
Autres	676,6	6,2	771,2	6,1
<b>Total</b>	<b>10 907,2</b>	<b>100</b>	<b>12 620,4</b>	<b>100</b>

▲ **Exportations** (millions de dollars)

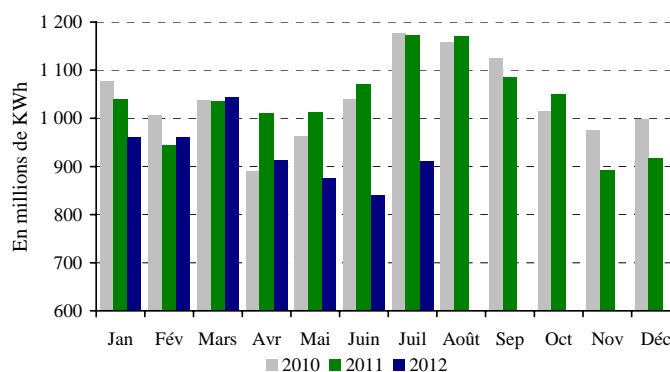
Sections	Jan Juillet 2011	% du total	Jan Juillet 2012	% du total
Produits alimentaires	329,8	13,0	343,2	13,8
Textiles	78,5	3,1	66,1	2,7
Peaux, cuirs et plastiques artificielles	7,1	0,3	8,4	0,3
Bois et ouvrage en bois	8,2	0,3	10,7	0,4
Produits chimiques/pharmaceutiques	203,2	8,0	202,2	8,1
Papiers et ouvrages en papier	124,3	4,9	99,9	4,0
Produits en pierre, plâtre, ciment	20,1	0,8	23,9	1,0
Métaux et produits dérivés	391,0	15,4	277,4	11,1
Machines et matériel électrique	358,3	14,1	329,1	13,2
Produits de la bijouterie	863,3	34,1	961,2	38,6
Autres	149,1	5,9	166,8	6,7
<b>Total</b>	<b>2 532,8</b>	<b>100</b>	<b>2 488,9</b>	<b>100</b>

Source: Conseil Supérieur de Douanes

## L'ENERGIE

Sur un an, la production d'énergie électrique a fléchi de 22,3% en juillet 2012, s'inscrivant à 911,5 millions de kWh.

### Production Mensuelle d'Electricité (Réseau EDL)



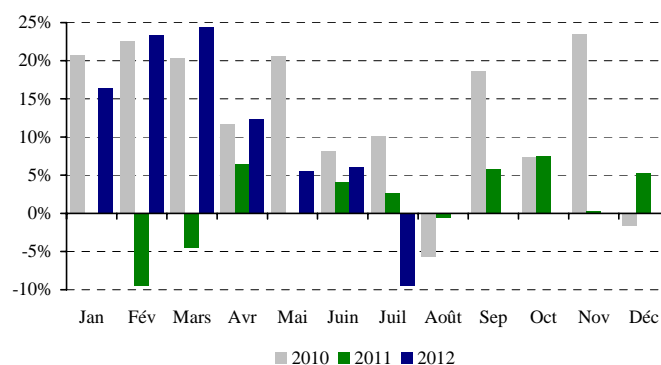
Source: Electricité du Liban

## LE TRANSPORT

A l'Aéroport International de Beyrouth, le trafic aérien et le nombre de passagers ont respectivement diminué de 5,4% et 9,5%. Les arrivées, les départs et les passages en transit ont accusé des baisses respectives de 15,3%, 3,0% et 18,8%.

Quant au volume du fret aérien, il s'est élargi de 18,8%, les marchandises débarquées et embarquées ayant respectivement augmenté de 11,7% et 28,1%.

### Variation Annuelle du Flux de Passagers



Source: Aéroport International de Beyrouth

En juillet 2012, le trafic maritime et le volume total du fret maritime au Port de Beyrouth se sont respectivement améliorés de 15,9% et 20,4%. En effet, les marchandises débarquées et les marchandises en transit ont respectivement progressé de 23,5% et 47,8%, alors que les marchandises embarquées ont baissé de 5,6%.

## SECTEUR MONÉTAIRE

### LES AVOIRS EXTERIEURS NETS DU SYSTEME BANCAIRE

La balance des paiements s'est soldée, en juillet 2012, par un déficit équivalent à 321,7 millions de dollars. Ceci s'est traduit par une baisse des avoirs extérieurs nets de la Banque du Liban et de ceux des banques et institutions financières pour un montant respectif de 237,8 millions de

dollars et 83,9 millions de dollars. Au cours des sept premiers mois de l'année, la balance des paiements a enregistré un déficit cumulé de 1 342,8 millions de dollars, comparé à un déficit cumulé de 786,5 millions de dollars pour la même période de 2011.

### LES RESERVES OFFICIELLES EN DEVISES

Les réserves brutes en devises de la Banque du Liban ont atteint 36 088,1 millions de dollars fin juillet 2012, suite à une augmentation annuelle de 15,3% ou 4 794,6 millions de dollars. La valeur totale des réserves extérieures, y compris l'or, a totalisé 51 067,9 millions de dollars. Sur le marché de Beyrouth, le cours du dollar s'est maintenu au taux moyen de 1 507,50 livres libanaises au cours du mois.

### LES TAUX D'INTERET

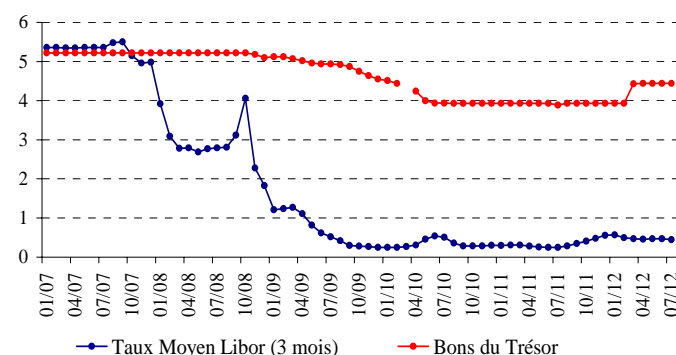
Les taux d'intérêt sont restés inchangés en juillet 2012 sur toutes les catégories de bons du Trésor. À la fin du mois, les taux se sont maintenus à 4,44% sur les bons à 3 mois, 4,99% sur les bons à 6 mois, 5,35% sur les bons à 12 mois, 5,84% sur les bons à 24 mois et 6,50% sur les bons à 36 mois.

Sur la livre, les taux bancaires créditeurs sont restés inchangés, se stabilisant à 5,45%, alors que les taux débiteurs ont fléchi de 20 points de base, s'inscrivant à 7,24%.

Sur le dollar, les taux débiteurs et créditeurs ont augmenté. Ainsi, le taux débiteur moyen pondéré a atteint 7,19% en juillet (+4 points de base) et le taux créditeur moyen 2,84% (+6 points de base).

En conséquence, l'écart d'intérêt débiteur sur la livre et le dollar s'est rétréci, passant de 29 points en juin 2012 à 5 points en juillet 2012. De même, l'écart d'intérêt créditeur sur la livre et le dollar est passé au cours de la même période de 2,67 points à 2,61 points.

Ecart d'Intérêt entre les Bons du Trésor à 3 mois et le Libor



En juillet 2012, la moyenne du taux Libor à 3 mois s'est inscrit à 0,45%, contre 0,47% en juin et mai.

Au cours du mois, les taux sur les certificats de dépôt à 45 et 60 jours émis par la Banque du Liban sont restés inchangés, se stabilisant respectivement à 3,57% et 3,85%. D'autre part, les taux d'escompte et de prise en pension ont été maintenus par la banque centrale à 10,00%, taux en vigueur depuis décembre 2009.

### LA MASSE MONETAIRE

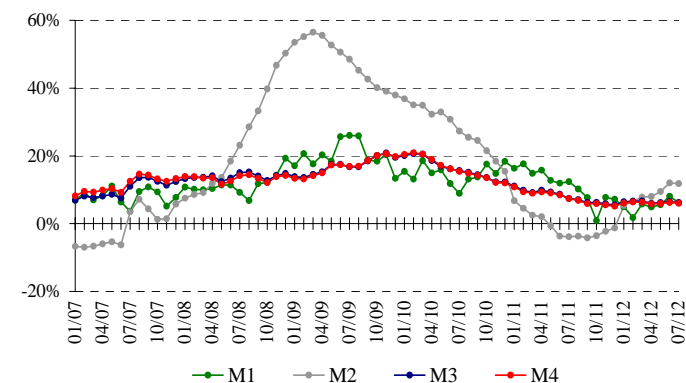
En juillet 2012, l'agrégat M3 a atteint 151 510,6 milliards de livres, avec une croissance annuelle de 6,2%, contre 6,5% fin juin 2012 et 6,2% fin mai 2012. Les crédits bancaires au secteur privé sont restés le facteur principal de création monétaire, de même que les crédits au secteur public.

En ce qui concerne les composantes de la masse monétaire, les dépôts en livre ont enregistré une augmentation annuelle de 11,8% en juillet, contre 12,0% en juin et 9,5% en mai. Par contre, la croissance de l'agrégat en devises M3-M2 a poursuivi son ralentissement, s'inscrivant à 2,6% en juillet, contre 3,0% en juin et 4,1% en mai.

Variations de la Masse Monétaire sur un an (en %)

	M1	M2	M3	M4
Juillet 2011	12,39	-3,90	7,44	7,36
Août 2011	10,18	-3,70	7,09	6,89
Septembre 2011	7,70	-4,17	6,19	5,88
Octobre 2011	0,86	-3,60	6,28	5,86
Novembre 2011	7,76	-2,26	5,85	5,53
Décembre 2011	7,16	-1,28	5,52	5,14
Janvier 2012	4,96	5,31	6,46	6,06
Février 2012	1,75	6,56	6,65	6,35
Mars 2012	5,74	7,80	6,67	6,32
Avril 2012	4,88	7,97	5,92	5,81
Mai 2012	5,57	9,48	6,21	5,96
Juin 2012	8,02	11,98	6,50	6,28
<b>Juillet 2012</b>	<b>6,17</b>	<b>11,79</b>	<b>6,18</b>	<b>5,99</b>

Variation de la Masse Monétaire



### LA DETTE PUBLIQUE

Selon les chiffres publiés par le Ministère des finances, la dette publique totale nette a augmenté de 236 milliards de livres en juillet 2012, totalisant 71 275 milliards de livres à la fin du mois.

Cette augmentation résulte d'une hausse de la dette publique nette libellée en livre libanaise et d'une baisse de la dette publique libellée en devises. En effet, la dette en livre s'est accrue de 370 milliards de livres, s'élevant à 36 604 milliards, alors que la dette en devises s'est contractée de 89 millions de dollars, s'inscrivant à 22 999 millions de dollars à la fin du mois.



Sur un an, la croissance annuelle de la dette publique totale nette, de la dette en livre libanaise et de la dette en devises a respectivement atteint 3,9%, 1,8% et 10,8%.

#### **Bons du Trésor par catégorie** (en % du total)

	3 mois	6 mois	12 mois	24 mois et plus
Juillet 2011	0,31	2,26	3,57	93,87
Août 2011	0,47	3,06	3,65	92,82
Septembre 2011	0,63	3,22	3,66	92,49
Octobre 2011	0,61	3,77	3,63	91,98
Novembre 2011	0,45	3,67	3,01	92,86
Décembre 2011	0,26	3,20	1,81	94,74
Janvier 2012	0,52	2,89	1,89	94,70
Février 2012	0,49	2,38	1,98	95,14
Mars 2012	0,67	2,02	2,28	95,03
Avril 2012	0,43	1,44	2,42	95,70
Mai 2012	0,54	1,57	2,51	95,39
Juin 2012	0,43	1,98	2,64	94,95
<b>Juillet 2012</b>	<b>0,38</b>	<b>2,22</b>	<b>2,16</b>	<b>95,24</b>

## L'ACTIVITÉ BANCAIRE

### LE BILAN CONSOLIDÉ DES BANQUES

Le bilan consolidé des banques commerciales s'est inscrit à 219 349 milliards de livres fin juillet 2012, enregistrant ainsi une baisse mensuelle de 0,27%, après une hausse de 0,72% en juin; sur un an, il a augmenté de 6,30%.

### LE VOLUME DES CREDITS

#### a- Les banques commerciales

Au cours du mois, les crédits octroyés par les banques commerciales au secteur privé, résident et non résident, ont diminué de 0,52% en juillet 2012, contre (-0,44%) en juin 2012. Sur un an, ils se sont accrus de 8,21%, atteignant 62 541 milliards de livres fin juillet 2012. Ces crédits se sont répartis comme suit:

- Les crédits en livre libanaise ont augmenté de 1,30% en juillet 2012, contre 0,90% en juin 2012, s'élevant à 13 974 milliards de livres à la fin du mois. Sur un an, ils ont progressé de 17,25%, représentant 22,34% du total des crédits consentis, contre 20,62% en juillet 2011.
- Les crédits en devises ont reculé de 1,03% au cours du mois, contre (-0,82%) le mois précédent. En expansion annuelle de 5,87%, ils ont totalisé 32 206 millions de dollars fin juillet 2012.

#### b- Les banques d'affaires

Les crédits octroyés par les banques d'affaires se sont élevés à 1 738 milliards de livres fin juillet 2012, enregistrant une hausse de 0,66%, contre 0,12% en juin 2012. Sur un an, leur volume s'est élargi de 5,95%.

## LE VOLUME DES DEPOTS

#### a- Les banques commerciales

Les dépôts du secteur privé, résident et non résident, auprès des banques commerciales, ont diminué de 0,11% en juillet 2012, après une hausse de 0,83% le mois précédent. Sur un an, leur volume s'est accru de 6,79%, s'élevant à 180 526 milliards de livres fin juillet 2012. Ces dépôts se sont répartis comme suit:

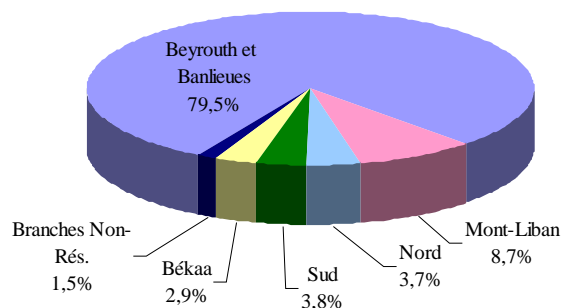
- Les dépôts en livre libanaise ont progressé de 0,55% en juillet 2012, contre 0,59% le mois précédent, atteignant 63 615 milliards de livres fin juillet. Sur un an, ils ont progressé de 13,15%, représentant 35,24% du total des dépôts bancaires, contre 33,26% fin juillet 2011.
- Les dépôts en devises ont régressé de 0,47% en juillet 2012, après une hausse de 0,96% en juin 2012. En expansion annuelle de 3,62%, ils ont totalisé 77 527 millions de dollars fin juillet 2012.

#### b- Les banques d'affaires

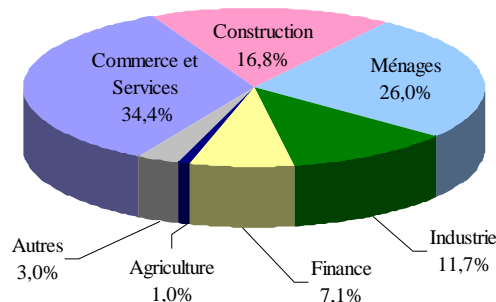
Au cours du mois, les dépôts du secteur privé auprès des banques d'affaires ont reculé de 3,07%, contre (-2,03%) en juin 2012. Sur un an, leur volume s'est contracté de 13,56%, passant de 3 756 milliards de livres fin juillet 2011 à 3 247 milliards fin juillet 2012.

## LA DISTRIBUTION DES CREDITS

Distribution des Crédits par Région



Distribution des Crédits par Secteur



## LE RATIO CREDITS - DEPOTS

Fin juillet 2012, le total des crédits a atteint 34,64% du total des dépôts, contre 34,19% fin juillet 2011.

Ces crédits se sont répartis de la manière suivante:

- Ratio crédits-dépôts en livre: 21,97%, contre 21,20%.
- Ratio crédits-dépôts en devises: 41,54%, contre 40,66%.

### LES FONDS PROPRES

En juillet 2012, les fonds propres du secteur bancaire ont augmenté de 0,26%, contre 1,95% en juin 2012. Sur un an, ils ont progressé de 12,95%, s'élevant à 17 896 milliards de livres fin juillet 2012.

Le ratio fonds propres/actif total des banques commerciales s'est amélioré en juillet 2012, atteignant 8,16% à la fin du mois, contre 8,12% en juin 2012 et 7,68% en juillet 2011.

Le ratio fonds propres/total des dépôts a enregistré une hausse, s'élevant à 9,91% fin juillet 2012, contre 9,88% en juin 2012 et 9,37% en juillet 2011.

De même, le ratio fonds propres/total des crédits est passé à 28,62% à la fin du mois, contre 28,39% en juin 2012 et 27,42% en juillet 2011.

### LES TAUX DE DOLLARISATION

Le taux de dollarisation des dépôts bancaires s'est inscrit à 64,76% fin juillet 2012, contre 64,99% fin juin 2012 et 66,74% fin juillet 2011.

De même, le taux de dollarisation des crédits bancaires a diminué, s'inscrivant à 77,66% fin juillet 2012, contre 78,06% fin juin 2012 et 79,38% fin juillet 2011.

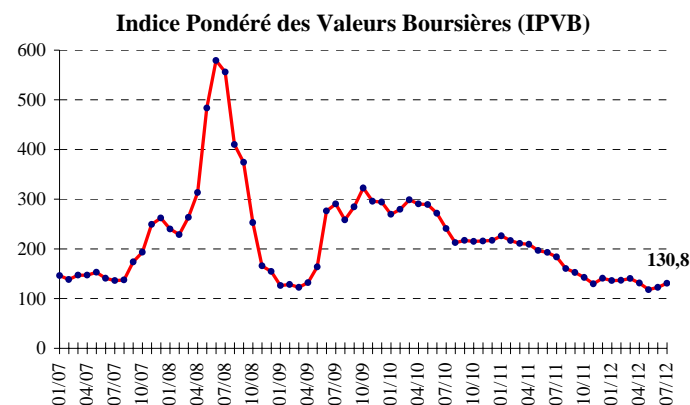
### MARCHÉS FINANCIERS

En juillet 2012, l'indice pondéré des actions cotées à la Bourse de Beyrouth a affiché une hausse de 6,73%, clôturant le mois à 130,83 points, contre 122,58 points le mois précédent. De même, le volume et la valeur des actions échangées se sont améliorés.

Au cours du mois, aucune émission de certificats de dépôt interne ou externe n'a été lancée ou n'est parvenue à échéance.

#### Indice pondéré des valeurs boursières (Jan 1996=100)

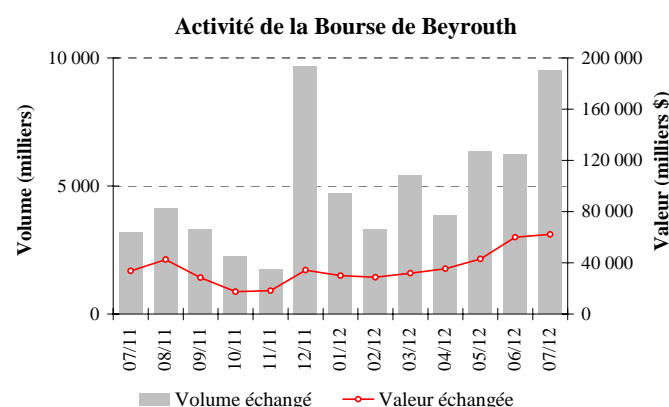
Juillet 2011	183,73
Août 2011	160,22
Septembre 2011	152,59
Octobre 2011	142,64
Novembre 2011	129,40
Décembre 2011	140,78
Janvier 2012	136,34
Février 2012	136,52
Mars 2012	140,44
Avril 2012	131,16
Mai 2012	117,80
Juin 2012	122,58
<b>Juillet 2012</b>	<b>130,83</b>



### LA BOURSE DE BEYROUTH

#### Bourse de Beyrouth

Date	Actions échangées		Capitalisation du marché (milliards de dollars)
	Volume (millions)	Valeur (millions de dollars)	
Juillet-2011	3,19	33,65	12,16
Août-2011	4,13	42,51	11,99
Sep-2011	3,30	28,43	11,56
Oct-2011	2,25	17,47	11,35
Nov-2011	1,75	18,19	11,16
Déc-2011	9,69	34,34	11,19
Jan-2012	4,70	30,08	11,20
Fév-2012	3,29	28,73	11,48
Mars-2012	5,40	31,89	11,74
Avril-2012	3,87	35,46	11,41
Mai-2012	6,34	43,06	11,09
Juin-2012	6,25	60,04	10,96
<b>Juillet-2012</b>	<b>9,50</b>	<b>62,27</b>	<b>11,15</b>



Le Comité de la Bourse de Beyrouth a décidé d'accepter, à partir du 6 juillet 2012, l'introduction, la négociation et la cotation sur le marché officiel des 1 500 000 actions privilégiées de catégorie F émises par la Banque Audi-Saradar S.A.L. – Groupe Audi Saradar, chaque action ayant à la souscription initiale une valeur nominale de 100 dollars.

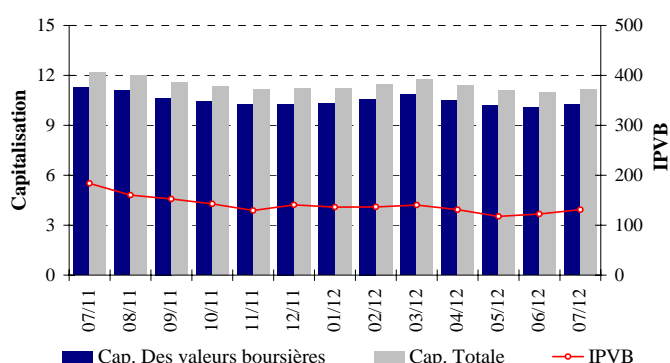
Le volume des actions échangées en juillet 2012 a augmenté de 52,04%, totalisant 9,495 millions d'actions, contre 6,245 millions le mois précédent. De même, la valeur des actions échangées s'est améliorée de 3,71%, atteignant 62,271 millions de dollars en juillet 2012, contre 60,044 millions de dollars en juin 2012.

En ce qui concerne les actions échangées au cours du mois, celles de la Banque Audi-Saradar se sont placées en tête avec 84,03% du volume total des actions et 73,00% de leur valeur marchande globale.

Par ailleurs, la Bourse de Beyrouth a décidé d'arrêter la négociation en bourse et de radier les euro-obligations de l'émission N° 47 arrivant à échéance en juillet 2012, pour une valeur de 200 millions de dollars et à un intérêt de 3,75%.

En juin comme en juillet 2012, aucune transaction n'a été effectuée sur les euro-obligations du Trésor cotées en bourse.

**IPVB et Capitalisation de la Bourse de Beyrouth**



La capitalisation de l'ensemble des actions des sociétés membres de la Bourse de Beyrouth a enregistré une hausse mensuelle de 1,68%, atteignant 11,147 milliards de dollars en juillet, contre 10,962 milliards le mois précédent.

De même, la valeur marchande des actions cotées a augmenté de 1,83%, passant de 10,069 milliards de dollars en juin 2012 à 10,253 milliards de dollars en juillet 2012.

### LES ACTIONS PRIVILEGIEES

Emetteur	Type	Prix	Volume (milliers)	Valeur (millions de \$)
Bank of Beirut	Actions privilégiées "D"	25 \$	4 000	100
	Actions privilégiées "E"	25 \$	2 400	60
	Actions privilégiées "H"	25 \$	5 400	135
Banque BEMO	Actions privilégiées	100 \$	200	20
Banque BLOM	Actions privilégiées 2011	10 \$	20 000	200
Banque Audi-Saradar	Actions privilégiées "D"	10 \$	12 500	125
	Actions privilégiées "E"	100 \$	1 250	125
	Actions privilégiées "F"	100 \$	1 500	150
Banque BLC	Actions privilégiées "A"	100 \$	400	40
	Actions privilégiées "B"	100 \$	550	55
Banque Byblos	Actions privilégiées 2008	100 \$	2 000	200
	Actions privilégiées 2009	96 \$	2 000	192

### LES GDRS

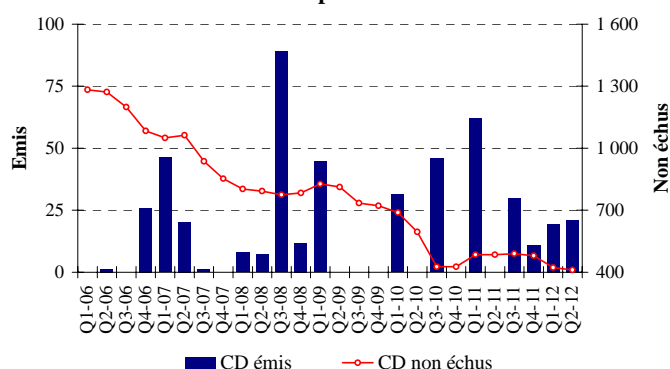
En juillet 2012, les cours des GDRs émis par Solidere et la Banque BLOM ont respectivement augmenté de 2,89% et 1,43%, les premiers variant entre 13,05 et 13,55 dollars, et les derniers entre 7,65 et 7,80 dollars. Par contre, les cours des GDRs émis par la Banque Audi-Saradar ont accusé un repli de 4,76% variant entre 5,90 et 6,55 dollars. Quant aux cours des GDRs émis par la Banque Byblos, ils se sont maintenus à 85,00 dollars.

### LES CERTIFICATS DE DEPOT

Au cours du mois, aucune émission de certificats de dépôt interne ou externe n'a été lancée ou n'est parvenue à échéance.

La valeur totale des certificats non échus (sur les marchés interne et externe) a diminué de 0,08% en juillet 2012, s'inscrivant à 410,96 millions de dollars (dont 110,96 millions sur le marché interne).

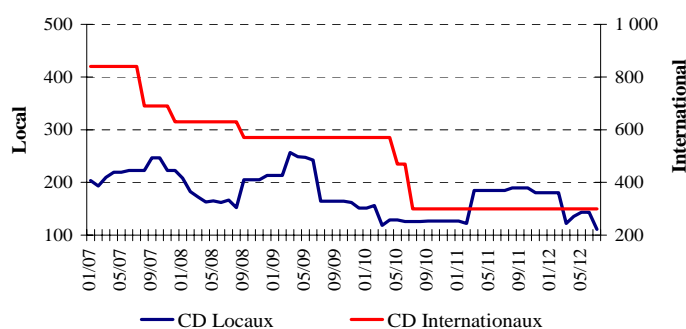
**Certificats de Dépôt émis et non échus**



### ★ Certificats de Dépôt (millions de dollars)

	Emis	Non Echus			Nombre de Banques
		Marché Interne	Marché Externe	Total	
Juin 2012	-	111,3	300	411,3	7
Juillet 2012	-	111,0	300	411,0	7

**Emission des Certificats de Dépôt sur le marché local et international**

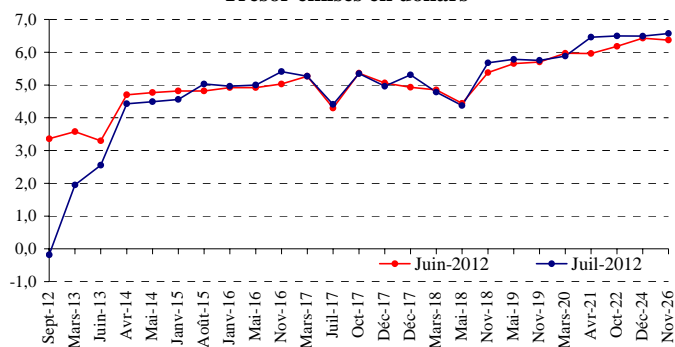


### LES OBLIGATIONS DU TRESOR EN DEVICES

Le 20 juillet 2012, une émission d'obligations en dollars est parvenue à échéance pour un montant de 200 millions de dollars.



**La courbe des rendements des Obligations du Trésor émises en dollars**



Ainsi, la valeur totale des euro-obligations du Trésor

libanais a diminué, s'inscrivant à 21,289 milliards de dollars fin juillet 2012, contre 21,504 milliards de dollars fin juin 2012.

### LES OBLIGATIONS EN DEVISES DES BANQUES COMMERCIALES

Le 1<sup>er</sup> juillet 2012, les obligations non privilégiées émises par la Banque Byblos sont parvenues à échéance pour un montant de 100 million de dollars.

Les cours des obligations de la Banque Bemo S.A.L. ont augmenté, clôturant le mois à 103,28 dollars, contre 101,28 dollars le mois précédent.

La valeur des obligations émises sur le marché interne par des institutions financières est restée inchangée, se stabilisant à 17,516 millions de dollars fin juillet 2012.

**🌿 Obligations du Trésor émises en devises**

	Echéance	Clôture de Juin 2012			Clôture de Juillet 2012		
		Prix	Rendement	Ecart	Prix	Rendement	Ecart
<b>8 ans</b> (600 millions de dollars)	07/09/2012	100,75	3,36	324	100,75	-0,18	-24
<b>5 ans</b> (875 millions de dollars)	12/03/2013	103,73	3,58	341	104,31	1,95	0
<b>8 ans</b> (650 millions de dollars)	20/06/2013	105,00	3,30	308	105,25	2,55	238
<b>5 ans</b> (18,483 millions de dollars) <i>BT Spéciaux</i>	25/03/2014	-	-	-	-	-	-
<b>8 ans</b> (676,902 millions de dollars)	14/04/2014	104,50	4,70	439	104,75	4,43	421
<b>6 ans</b> (881,612 millions de dollars)	02/05/2014	107,30	4,77	446	107,49	4,49	426
<b>5 ans</b> (250 millions de dollars)	15/01/2015	102,48	4,82	441	103,01	4,56	434
<b>5 ans</b> (15,985 millions de dollars) <i>BT Spéciaux</i>	22/04/2015	-	-	-	-	-	-
<b>3 ans</b> (500 millions de dollars)	12/06/2015	-	-	-	-	-	-
<b>5 ans</b> (6,930 millions de dollars) <i>BT Spéciaux</i>	15/07/2015	-	-	-	-	-	-
<b>7 ans</b> (500 millions de dollars)	06/08/2015	110,45	4,82	441	109,57	5,03	473
<b>5 ans</b> (8,098 millions de dollars) <i>BT Spéciaux</i>	30/11/2015	-	-	-	-	-	-
<b>15 ans</b> (750 millions de dollars)	19/01/2016	111,50	4,92	452	111,13	4,96	466
<b>15 ans</b> (400 millions de dollars)	11/05/2016	123,25	4,92	452	122,50	5,00	470
<b>5 ans</b> (500 millions de dollars)	02/11/2016	98,93	5,03	431	97,52	5,41	480
<b>8 ans</b> (1 500 millions de dollars)	20/03/2017	115,39	5,27	455	115,15	5,27	466
<b>10 ans</b> (300 millions de dollars)	20/07/2017	98,41	4,30	357	97,98	4,41	381
<b>5 ans</b> (600 millions de dollars)	20/10/2017	98,34	5,36	464	98,42	5,35	474
<b>7 ans</b> (1 500 000 millions de livres libanaises)	18/12/2017	104,84	6,82	-	104,84	6,82	-
<b>15 ans</b> (950 millions de dollars)	27/12/2017	99,84	5,06	434	100,10	4,96	435
<b>15 ans</b> (2 007,511 millions de dollars)	31/12/2017	97,47	4,93	421	96,57	5,31	471
<b>15 ans</b> (700 millions de dollars)	05/03/2018	100,74	4,85	413	101,08	4,78	416
<b>15 ans</b> (200 millions de dollars)	27/05/2018	101,60	4,44	371	101,75	4,37	376
<b>6 ans</b> (700 millions de dollars)	12/06/2018	-	-	-	-	-	-
<b>8 ans</b> (500 millions de dollars)	12/11/2018	98,77	5,38	428	97,23	5,68	468
<b>7 ans</b> (445 millions d'euros)	28/11/2018	99,50	5,44	460	97,80	5,77	519
<b>8 ans</b> (650 millions de dollars)	20/05/2019	101,97	5,65	455	101,20	5,78	478
<b>7 ans</b> (500 millions de dollars)	28/11/2019	98,50	5,70	460	98,25	5,75	474
<b>10 ans</b> (1 200 millions de dollars)	09/03/2020	102,48	5,97	487	103,00	5,88	484
<b>15 ans</b> (2 092,469 millions de dollars)	12/04/2021	115,49	5,96	433	111,78	6,46	495
<b>12 ans</b> (1 540 millions de dollars)	04/10/2022	99,42	6,18	455	97,08	6,50	499
<b>15 ans</b> (250 millions de dollars)	03/12/2024	104,78	6,43	481	104,25	6,49	499
<b>13 ans</b> (800 millions de dollars)	12/06/2025	-	-	-	-	-	-
<b>15 ans</b> (375 millions de dollars)	27/11/2026	102,12	6,37	475	100,27	6,57	507

## 1. SITUATION MONETAIRE

(en fin de période et en milliards de livres libanaises)

	Déc 2010	Juin 2011	Juil 2011	Déc 2011	Juin 2012	Juil 2012
Circulation Fiduciaire	2 712,9	2 696,2	2 721,2	2 891,0	2 752,5	2 745,7
Dépôts à vue en L.L.	3 015,4	3 124,9	3 116,7	3 247,4	3 535,4	3 452,2
<b>M1</b>	<b>5 728,3</b>	<b>5 821,1</b>	<b>5 837,9</b>	<b>6 138,4</b>	<b>6 287,9</b>	<b>6 198,0</b>
Autres Dépôts en L.L.	53 673,5	49 375,7	49 704,0	52 504,7	55 519,5	55 893,6
<b>M2</b>	<b>59 401,9</b>	<b>55 196,9</b>	<b>55 541,9</b>	<b>58 643,0</b>	<b>61 807,3</b>	<b>62 091,5</b>
Dépôts en devises	79 292,8	86 554,0	86 842,9	87 639,7	89 161,4	89 093,0
Obligations	215,1	305,1	307,0	292,9	323,4	326,0
<b>M3</b>	<b>138 909,8</b>	<b>142 055,9</b>	<b>142 691,7</b>	<b>146 575,6</b>	<b>151 292,2</b>	<b>151 510,6</b>
<b>M4*</b>	<b>146 820,8</b>	<b>149 968,9</b>	<b>150 660,7</b>	<b>154 364,6</b>	<b>159 391,2</b>	<b>159 679,6</b>
Créances nettes sur le s. extérieur	66 535,7	67 534,8	68 465,9	65 463,7	63 825,9	63 939,1
Créances nettes sur le s. public	48 878,1	48 670,1	48 508,2	50 909,1	52 060,0	52 363,6
Différences de change	-11 170,2	-12 698,7	-14 120,3	-13 284,7	-13 372,1	-14 071,8
Créances sur le secteur privé	47 828,7	51 119,9	51 792,3	54 163,8	56 997,0	57 014,6
Autres postes nets	-13 162,6	-12 570,2	-11 954,4	-10 676,3	-8 218,6	-7 734,9
<b>TOTAL</b>	<b>138 909,8</b>	<b>142 055,9</b>	<b>142 691,7</b>	<b>146 575,6</b>	<b>151 292,2</b>	<b>151 510,6</b>

\*M4=M3+Bons du Trésor détenus par le secteur non-bancaire; M3 et M4 comprennent les Obligations à partir du mois de juillet 1996.

## 1.1 AVOIRS ET ENGAGEMENTS DU SYSTEME BANCAIRE EN OR ET EN DEVICES

(en fin de période et en millions de dollars)

	Déc 2010	Juin 2011	Juil 2011	Déc 2011	Juin 2012	Juil 2012
<b>Banque du Liban</b>	<b>43 939,4</b>	<b>44 407,7</b>	<b>45 951,4</b>	<b>44 997,4</b>	<b>50 643,7</b>	<b>50 851,2</b>
Or	13 010,0	13 929,2	14 881,6	14 400,7	14 486,9	14 979,8
Reserves en devises	31 163,3	30 702,2	31 293,4	30 814,9	36 373,5	36 088,1
Engagements extérieurs	233,9	223,7	223,7	218,1	216,8	216,8
<b>Banques commerciales</b>	<b>2 741,7</b>	<b>2 751,6</b>	<b>1 840,6</b>	<b>-1 579,6</b>	<b>-3 797,9</b>	<b>-3 900,1</b>
Créances sur les banques N.R	15 843,8	18 031,2	16 915,4	14 629,8	13 291,7	12 835,0
Créances sur les N.R	4 613,1	4 906,9	5 555,2	5 150,2	5 532,1	5 306,0
Autres avoirs extérieurs	5 270,4	5 418,0	5 699,6	5 716,7	5 833,0	5 851,5
Dépôts des banques N.R	4 500,6	5 700,1	6 191,9	5 813,4	6 177,0	5 955,8
Dépôts des N.R	18 485,0	19 904,4	20 137,6	21 262,9	22 277,7	21 936,8
<b>Banques à Moyen et Long Terme</b>	<b>- 249,4</b>	<b>- 274,8</b>	<b>- 276,2</b>	<b>- 162,7</b>	<b>- 167,4</b>	<b>- 140,5</b>
Créances sur le secteur extérieur	406,9	387,7	367,4	350,8	331,6	336,2
Engagements extérieurs	656,4	662,5	643,7	513,5	499,0	476,8

NB: N.R = non résidents

## 1.2 DEPOTS DU SECTEUR PRIVE DANS LES BANQUES COMMERCIALES

(en fin de période et en milliards de livres libanaises)

	Déc 2010	Juin 2011	Juil 2011	Déc 2011	Juin 2012	Juil 2012
<b>Dépôts des Résidents</b>	<b>133 743,4</b>	<b>138 053,9</b>	<b>138 693,8</b>	<b>142 385,4</b>	<b>147 140,0</b>	<b>147 456,7</b>
- Dépôts des Résidents en L.L.	55 036,7	52 196,3	52 517,4	55 388,7	58 578,6	58 895,2
- Dépôts des Résidents en devises	78 706,8	85 857,6	86 176,4	86 996,7	88 561,5	88 561,5
<b>Dépôts des Non Résidents</b>	<b>27 866,2</b>	<b>30 005,9</b>	<b>30 357,5</b>	<b>32 053,9</b>	<b>33 583,6</b>	<b>33 069,7</b>
- Dépôts des Non Résidents en L.L.	4 373,6	3 656,2	3 703,1	4 056,6	4 686,0	4 720,0
- Dépôts des Non Résidents en devises	23 492,6	26 349,7	26 654,4	27 997,3	28 897,6	28 349,7
<b>Total dépôts en L.L.</b>	<b>59 410,3</b>	<b>55 852,6</b>	<b>56 220,5</b>	<b>59 445,3</b>	<b>63 264,5</b>	<b>63 615,2</b>
<b>Total dépôts en devises</b>	<b>102 199,4</b>	<b>112 207,2</b>	<b>112 830,8</b>	<b>114 994,0</b>	<b>117 459,1</b>	<b>116 911,2</b>
<b>Grand Total</b>	<b>161 609,6</b>	<b>168 059,8</b>	<b>169 051,3</b>	<b>174 439,3</b>	<b>180 723,6</b>	<b>180 526,4</b>

## 1.3 RESULTATS DE LA BALANCE COMMERCIALE ET DE LA BALANCE DES PAIEMENTS

(en millions de dollars)

	Imports (C.A.F.)	Exports (F.A.B.)	Balance Commerciale	BDL	Banques	Balance des Paiements**
<b>2011 (Jan - Déc)</b>	<b>20 158,3</b>	<b>4 265,5</b>	<b>-15 892,8</b>	<b>2 270,7</b>	<b>-4 266,9</b>	<b>-1 996,2</b>
<b>Avril</b>	1 500,8	375,0	-1 125,8	119,1	- 317,7	- 198,6
<b>Mai</b>	1 578,2	376,6	-1 201,6	- 249,6	- 195,6	- 445,2
<b>Juin</b>	1 571,3	410,9	-1 160,3	- 108,4	672,2	563,8
<b>Juillet</b>	1 678,9	415,5	-1 263,4	602,8	- 910,1	- 307,3
<b>Août</b>	1 719,3	363,2	-1 356,1	1 692,5	-2 143,3	- 450,8
<b>Septembre</b>	1 779,5	334,2	-1 445,3	116,3	- 418,0	- 301,7
<b>Décembre</b>	1 664,9	337,7	-1 327,2	79,9	611,6	691,5
<b>2012</b>						
<b>Janvier</b>	1 453,8	347,7	-1 106,2	- 103,0	- 186,8	- 289,8
<b>Février</b>	2 799,0	429,2	-2 369,8	- 26,6	- 107,5	- 134,1
<b>Mars</b>	1 722,6	376,8	-1 345,8	246,9	- 196,2	50,7
<b>Avril</b>	1 547,9	318,6	-1 229,2	794,7	-1 337,7	- 543,0
<b>Mai</b>	1 645,1	354,6	-1 290,5	- 16,2	- 65,3	- 81,5
<b>Juin</b>	1 713,1	345,4	-1 367,6	252,4	-275,8	-23,4
<b>Juillet</b>	1 738,9	316,6	-1 422,3	- 237,8	- 83,9	- 321,7

NB: Ces valeurs sont sujettes à modification.

\*\* Les différences de change du dollar par rapport aux diverses monnaies sont exclues; les avoirs extérieurs nets des banques spécialisées et des institutions financières sont inclus depuis Janvier 1995.

## 2. BILAN DE LA BANQUE DU LIBAN

(en fin de période et en milliards de livres)

	Déc 2010	Juin 2011	Juil 2011	Déc 2011	Juin 2012	Juil 2012
<b>Actif</b>						
Avoirs Extérieurs	62 723,6	63 712,6	66 017,1	68 162,5	65 947,9	67 270,1
-Or	19 612,5	20 998,3	22 434,1	21 709,0	21 839,0	22 582,1
-Devises	43 111,1	42 714,3	43 583,0	46 453,4	44 108,9	44 687,9
-Autres avoirs extérieurs						
Concours au secteur privé	349,9	351,0	350,2	380,1	361,2	365,6
Concours aux banques commerciales	1 122,3	1 885,8	1 890,5	2 047,2	2 254,5	2 288,4
Concours aux institutions financières	14,0	14,0	36,6	51,7	51,7	51,7
Crédits au secteur public	218,1	178,9	165,9	139,8	97,6	85,1
Portefeuille titres	17 681,2	19 261,8	20 167,1	19 846,9	25 956,3	24 821,1
Immobilisations	403,9	354,4	355,1	357,7	386,3	386,6
Actifs non classés	11 867,8	13 913,9	14 286,3	14 986,5	17 044,3	17 642,6
<b>TOTAL</b>	<b>94 380,8</b>	<b>99 672,3</b>	<b>103 268,8</b>	<b>105 972,3</b>	<b>112 099,8</b>	<b>112 911,3</b>
<b>Passif</b>						
Circulation fiduciaire hors BDL	3 088,3	3 132,5	3 183,3	3 283,3	3 185,4	3 202,5
Dépôts des banques commerciales	57 365,9	63 091,9	64 550,4	68 787,9	74 050,9	74 130,4
Dépôts des banques spécialisées et des institutions financières	2 193,2	960,1	930,7	963,8	1 034,2	940,9
Dépôts du secteur privé	45,2	40,7	39,1	42,4	42,0	41,2
Comptes du secteur public	9 311,7	7 964,4	8 572,5	7 984,6	9 234,3	9 235,2
Différences de change	11 170,2	12 698,7	14 120,3	13 284,7	13 372,1	14 071,8
Engagements extérieurs	352,6	337,2	337,2	328,8	326,8	326,8
Autres Engagements à Long terme	2 503,0	2 502,9	2 503,3	2 503,3	2 352,6	2 353,2
Titres autre que les actions	3 015,0	3 015,0	3 015,0	3 015,0	3 015,0	3 015,0
Fonds propres	4 279,3	4 211,1	4 211,1	4 555,8	4 495,3	4 495,3
Passifs non classés	1 056,5	1 717,9	1 806,1	1 222,6	991,3	1 099,1
<b>TOTAL</b>	<b>94 380,8</b>	<b>99 672,3</b>	<b>103 268,8</b>	<b>105 972,3</b>	<b>112 099,8</b>	<b>112 911,3</b>

## 3. BILAN CONSOLIDE DES BANQUES COMMERCIALES

(en fin de période et en milliards de livres)

	Déc 2010	Juin 2011	Juil 2011	Déc 2011	Juin 2012	Juil 2012
<b>Actif</b>						
<b>Réserves</b>	<b>61 153,5</b>	<b>65 561,8</b>	<b>67 852,3</b>	<b>71 535,4</b>	<b>77 180,1</b>	<b>77 250,1</b>
Caisse	375,4	436,3	462,1	392,3	432,9	456,8
Dépôts à la BDL	60 778,2	65 125,5	67 390,2	71 143,1	76 747,2	76 793,3
<b>Créances sur le secteur privé</b>	<b>45 702,1</b>	<b>48 766,4</b>	<b>49 418,9</b>	<b>51 594,4</b>	<b>54 528,8</b>	<b>54 542,0</b>
En livres	10 381,6	11 644,7	11 917,4	12 820,5	13 794,6	13 973,6
En devises	35 320,5	37 121,7	37 501,5	38 773,9	40 734,1	40 568,4
<b>Créances sur le secteur public</b>	<b>44 192,3</b>	<b>41 676,4</b>	<b>41 185,0</b>	<b>44 055,1</b>	<b>44 265,8</b>	<b>44 695,5</b>
<b>Créances sur le secteur extérieur</b>	<b>38 783,9</b>	<b>42 746,9</b>	<b>42 466,6</b>	<b>38 436,3</b>	<b>37 170,2</b>	<b>36 168,7</b>
<b>Immobilisations</b>	<b>4 187,6</b>	<b>5 013,5</b>	<b>5 021,8</b>	<b>5 130,8</b>	<b>5 175,6</b>	<b>5 225,8</b>
<b>Actifs non classés</b>	<b>335,3</b>	<b>395,2</b>	<b>398,8</b>	<b>1 166,2</b>	<b>1 619,0</b>	<b>1 467,2</b>
<b>TOTAL</b>	<b>194 354,7</b>	<b>204 160,3</b>	<b>206 343,3</b>	<b>211 918,2</b>	<b>219 939,5</b>	<b>219 349,2</b>
<b>Passif</b>						
<b>Dépôts du secteur privé résident</b>	<b>133 743,4</b>	<b>138 053,9</b>	<b>138 693,8</b>	<b>142 385,4</b>	<b>147 140,0</b>	<b>147 456,7</b>
Dépôts à vue en livres	2 950,8	3 081,5	3 076,1	3 200,6	3 470,2	3 400,0
Autres dépôts en livres	52 085,8	49 114,8	49 441,3	52 188,1	55 108,4	55 495,2
Dépôts en devises	78 706,8	85 857,6	86 176,4	86 996,7	88 561,5	88 561,5
<b>Dépôts du secteur public</b>	<b>2 107,4</b>	<b>2 482,8</b>	<b>2 439,3</b>	<b>2 999,1</b>	<b>3 040,1</b>	<b>3 072,5</b>
<b>Dépôts du sect. privé non résident</b>	<b>27 866,2</b>	<b>30 005,9</b>	<b>30 357,5</b>	<b>32 053,9</b>	<b>33 583,6</b>	<b>33 069,7</b>
<b>Engagements envers le secteur financier non résident</b>	<b>6 784,7</b>	<b>8 592,9</b>	<b>9 334,3</b>	<b>8 763,7</b>	<b>9 311,9</b>	<b>8 978,4</b>
<b>Autres engagements financiers</b>	<b>411,8</b>	<b>639,0</b>	<b>648,8</b>	<b>661,4</b>	<b>646,4</b>	<b>653,0</b>
<b>Compte capital</b>	<b>13 901,0</b>	<b>15 608,5</b>	<b>15 844,2</b>	<b>16 161,5</b>	<b>17 850,3</b>	<b>17 896,4</b>
<b>Passifs non classés</b>	<b>9 540,2</b>	<b>8 777,2</b>	<b>9 025,4</b>	<b>8 893,2</b>	<b>8 367,2</b>	<b>8 222,6</b>
<b>TOTAL</b>	<b>194 354,7</b>	<b>204 160,3</b>	<b>206 343,3</b>	<b>211 918,2</b>	<b>219 939,5</b>	<b>219 349,2</b>

NB: N.R= non résidents



#### 4.1 TAUX D'INTERET : BANQUES COMMERCIALES

(en pourcentage)

Période	Taux débiteurs et créditeurs ( LL )					Taux Inter bancaires (LL) Fin de période	Taux débiteurs et créditeurs ( \$ )					Libor 3 mois Moyenne de Période
	Escompte et avances	Comptes chèques et comptes courants	Epargne à vue	Epargne et comptes à terme	Taux créditeurs moyens		Escompte et avances	Comptes chèques et comptes courants	Epargne à vue	Epargne et comptes à terme	Taux créditeurs moyens	
<b>2011</b>												
Avr	7,73	0,98	3,26	5,90	5,64	2,75	7,05	0,37	1,02	3,26	2,84	0,28
Mai	7,67	0,95	3,22	5,92	5,64	2,75	7,04	0,34	0,98	3,25	2,84	0,26
Juin	7,59	1,12	2,92	5,94	5,62	2,75	6,98	0,34	0,92	3,29	2,81	0,25
Juil	7,33	0,97	2,64	5,87	5,59	2,75	7,03	0,30	0,97	3,29	2,86	0,25
Août	7,53	0,92	2,62	5,81	5,53	3,00	7,16	0,31	0,93	3,22	2,80	0,29
Sep	7,37	0,96	2,72	5,85	5,58	3,00	6,92	0,35	0,91	3,26	2,84	0,35
Oct	7,27	0,92	2,90	5,84	5,60	2,75	7,10	0,36	0,88	3,23	2,82	0,41
Nov	7,31	0,94	2,73	5,84	5,59	2,75	6,99	0,38	0,87	3,26	2,84	0,48
Déc	7,38	1,05	2,73	5,91	5,63	2,75	7,02	0,44	0,93	3,31	2,83	0,56
<b>2012</b>												
Jan	7,19	0,93	2,84	5,86	5,60	2,75	6,99	0,41	0,88	3,28	2,87	0,57
Fév	7,07	1,12	2,71	5,74	5,47	2,75	7,13	0,48	1,28	3,30	2,87	0,50
Mars	7,16	0,91	2,59	5,77	5,46	2,75	7,06	0,47	0,88	3,27	2,83	0,47
Avr	7,49	1,02	2,27	5,72	5,42	2,75	7,10	0,47	1,22	3,27	2,84	0,46
Mai	7,34	0,98	2,41	5,79	5,49	2,75	7,12	0,44	1,20	3,26	2,83	0,47
Juin	7,44	1,06	2,50	5,75	5,45	2,75	7,15	0,31	0,85	3,25	2,78	0,47
Juil	7,24	1,02	2,44	5,75	5,45	2,75	7,19	0,33	1,26	3,27	2,84	0,45

#### 4.2 LIBOR ET TAUX D'INTERET SUR LES BONS DU TRESOR

(en fin de période et en pourcentage)

##### Ecart entre les Taux Effectifs sur les Bons à 3 mois et le Libor

	Jan	Fév	Mars	Avr	Mai	Juin	Juil	Août	Sep	Oct	Nov	Dec
<b>2009</b>	3,91	3,88	3,80	3,91	4,14	4,32	4,42	4,50	4,57	4,47	4,37	4,30
<b>2010</b>	4,26	4,19	4,17	3,93	3,54	3,40	3,43	3,57	3,64	3,64	3,64	3,63
<b>2011</b>	3,63	3,62	3,62	3,65	3,67	3,68	3,68	3,64	3,58	3,52	3,45	3,37
<b>2012</b>	3,36	3,43	3,96	3,98	3,97	3,97	3,99					

##### Taux d'interêt sur les bons du trésor \*

Période	3 mois		6 mois		12 mois		24 mois	36 mois	Taux Repo
	Nominal	Effectif	Nominal	Effectif	Nominal	Effectif	Coupon	Coupon	
<b>2009</b>	<b>4,50</b>	<b>4,55</b>	<b>5,56</b>	<b>5,72</b>	<b>5,42</b>	<b>5,73</b>	<b>6,32</b>	<b>7,10</b>	<b>10,00</b>
<b>2010</b>	<b>3,89</b>	<b>3,93</b>	<b>4,42</b>	<b>4,52</b>	<b>4,59</b>	<b>4,81</b>	<b>5,34</b>	<b>5,94</b>	<b>10,00</b>
<b>2011</b>									
<b>Juin</b>	3,89	3,93	4,40	4,50	4,59	4,81	5,34	5,94	10,00
<b>Juil</b>	3,85	3,89	4,40	4,50	4,59	4,81	5,34	5,94	10,00
<b>Déc</b>	3,89	3,93	4,40	4,50	4,59	4,81	5,34	5,94	10,00
<b>2012</b>									
<b>Juin</b>	4,39	4,44	4,87	4,99	5,08	5,35	5,84	6,50	10,00
<b>Juil</b>	4,39	4,44	4,87	4,99	5,08	5,35	5,84	6,50	10,00

\* Des bons du Trésor à 4 ans et 5 ans ont été émis en mars 2005 à des taux de 10.3 et 11.3 pour cent respectivement.

**5.1 CHEQUES COMPENSES EN LIVRES** (Nombre en milliers, valeur en milliards de livres.)

Branche	BEYROUTH		JOUNIEH		TRIPOLI		SAIDA		ZAHLE		TYR		TOTAL	
	Nb	Valeur	Nb	Valeur	Nb	Valeur	Nb	Valeur	Nb	Valeur	Nb	Valeur	Nb	Valeur
<b>2010</b>	<b>2 954,4</b>	<b>18 374,7</b>	<b>180,5</b>	<b>592,8</b>	<b>104,2</b>	<b>413,8</b>	<b>76,5</b>	<b>339,9</b>	<b>114,2</b>	<b>352,6</b>	<b>82,0</b>	<b>300,3</b>	<b>3 511,8</b>	<b>20 374,1</b>
<b>2011</b>	<b>3 195,7</b>	<b>19 524,8</b>	<b>180,6</b>	<b>612,5</b>	<b>94,7</b>	<b>380,0</b>	<b>71,5</b>	<b>337,8</b>	<b>107,6</b>	<b>338,5</b>	<b>72,5</b>	<b>288,0</b>	<b>3 722,5</b>	<b>21 481,7</b>
<b>Jan</b>	254,1	1 649,6	14,8	61,2	7,2	28,3	5,4	29,7	7,7	24,9	5,6	23,2	294,7	1 817,0
<b>Fév</b>	237,7	1 629,2	13,6	45,1	6,8	22,0	5,0	26,5	7,3	21,2	5,4	22,9	275,7	1 766,9
<b>Mars</b>	276,8	1 793,1	15,3	53,3	8,0	32,3	6,1	30,1	8,7	27,1	6,3	25,0	321,2	1 960,9
<b>Avr</b>	260,9	1 590,2	14,8	49,8	7,3	30,0	5,8	26,8	8,1	24,7	6,0	27,9	302,9	1 749,3
<b>Mai</b>	270,1	1 570,9	15,3	46,9	7,9	31,6	5,9	27,3	8,6	26,7	6,2	22,1	314,0	1 725,6
<b>Juin</b>	279,7	1 580,0	16,0	51,5	8,3	31,2	6,4	28,7	9,2	28,6	6,4	23,3	325,9	1 743,4
<b>Juil</b>	279,6	1 662,9	15,8	50,6	8,3	35,4	6,3	31,1	10,0	30,7	6,4	24,3	326,4	1 834,9
<b>Août</b>	256,6	1 503,4	14,6	45,7	7,8	29,2	6,0	27,9	9,5	30,3	6,0	23,9	300,4	1 660,2
<b>Sep</b>	277,1	1 561,6	15,7	50,8	8,5	32,3	6,3	28,5	10,0	29,9	6,5	26,0	324,1	1 729,1
<b>Oct</b>	270,8	1 679,9	15,1	53,0	8,3	38,7	6,4	29,5	9,7	33,5	6,2	24,2	316,5	1 858,8
<b>Nov</b>	253,3	1 415,3	14,0	48,4	7,8	30,8	5,7	23,9	9,3	29,9	5,7	22,7	295,7	1 571,2
<b>Déc</b>	279,1	1 888,7	15,6	56,1	8,6	38,3	6,2	27,8	9,5	31,0	5,9	22,6	325,0	2 064,6
<b>2012</b>														
<b>Jan</b>	255,3	1 720,6	13,9	48,0	8,0	41,6	5,8	23,3	8,1	25,7	5,4	20,1	296,5	1 879,3
<b>Fév</b>	248,8	1 602,3	13,0	47,2	7,2	30,7	4,8	21,3	6,2	17,9	4,3	16,7	284,3	1 735,9
<b>Mars</b>	278,5	1 673,7	11,9	40,3	8,1	31,7	4,3	19,1	6,0	17,8	3,3	13,8	312,2	1 796,3
<b>Avr</b>	254,7	1 645,9	5,8	22,1	6,0	34,1	3,2	14,7	5,2	14,6	2,3	8,5	277,1	1 740,0

**5.2 CHEQUES COMPENSES EN DEVICES**

(Nombre en unité, valeur en milliers de dollars)

	Fév-2011		Mars-2011		Avr-2011		Fév-2012		Mars-2012		Avr-2012	
	Nombre	Valeur	Nombre	Valeur	Nombre	Valeur	Nombre	Valeur	Nombre	Valeur	Nombre	Valeur
<b>Beyrouth</b>	<b>592187</b>	<b>3797053</b>	<b>702606</b>	<b>4438928</b>	<b>657434</b>	<b>4146455</b>	<b>642029</b>	<b>3957106</b>	<b>735224</b>	<b>4535024</b>	<b>668818</b>	<b>4074395</b>
Livre Sterling	236	7641	291	9611	227	6161	195	4410	241	4820	202	5001
Dollar E.U	584857	3683863	694116	4296166	649473	4009382	634551	3830678	726945	4424816	661536	3942168
Euro	7094	105549	8199	133150	7734	130912	7283	122018	8038	105388	7080	127226
<b>Jounieh</b>	<b>36353</b>	<b>116975</b>	<b>42281</b>	<b>143615</b>	<b>39596</b>	<b>141477</b>	<b>37701</b>	<b>127484</b>	<b>35450</b>	<b>124284</b>	<b>17366</b>	<b>62402</b>
Livre Sterling	8	19	11	14	5	21	16	48	7	17	4	38
Dollar E.U	35963	115118	41782	141397	39178	136775	37316	125401	35107	122247	17224	61780
Euro	382	1838	488	2204	413	4681	369	2035	336	2020	138	585
<b>Autres branches</b>	<b>36617</b>	<b>182174</b>	<b>44370</b>	<b>217679</b>	<b>41516</b>	<b>199819</b>	<b>35655</b>	<b>186588</b>	<b>34793</b>	<b>183494</b>	<b>26342</b>	<b>147295</b>
Livre Sterling	4	34	16	65	13	116	7	82	15	77	10	77
Dollar E.U	36351	175281	44022	205564	41202	195218	35356	177727	34497	175600	26124	139727
Euro	262	6860	332	12050	301	4485	292	8778	281	7817	208	7490
<b>TOTAL</b>	<b>665157</b>	<b>4096203</b>	<b>789257</b>	<b>4800222</b>	<b>738546</b>	<b>4487751</b>	<b>715385</b>	<b>4271177</b>	<b>805467</b>	<b>4842803</b>	<b>712526</b>	<b>4284092</b>
Livre Sterling	248	7694	318	9691	245	6298	218	4540	263	4914	216	5116
Dollar E.U	657171	3974262	779920	4643127	729853	4341376	707223	4133806	796549	4722663	704884	4143675
Euro	7738	114247	9019	147404	8448	140078	7944	132831	8655	115225	7426	135301

**6.1 CREDITS ET REMISES DOCUMENTAIRES A L'IMPORTATION ET L'EXPORTATION (en milliards de L.L.)**

Période	Crédits documentaires						Remises documentaires			
	Crédits ouverts		Crédits utilisés		Situation des crédits (fin de période)		Entrée des remises	Sortie des remises	Situation des remises (fin de période)	
	Imports	Exports	Imports	Exports	Imports	Exports	Imports	Exports	Imports	Exports
<b>2011</b>	<b>8 225,5</b>	<b>6 296,5</b>	<b>7 980,1</b>	<b>5 499,5</b>	<b>1 405,7</b>	<b>1 874,8</b>	<b>3 161,0</b>	<b>5 956,8</b>	<b>252,6</b>	<b>759,9</b>
Fév	481,0	437,3	620,5	341,6	1 275,1	1 818,3	248,8	467,0	229,3	603,3
Mars	851,9	510,0	520,1	398,6	1 586,1	1 887,8	313,7	590,8	267,0	569,4
Avr	518,3	539,3	644,8	457,2	1 451,7	1 956,9	237,3	504,3	281,9	560,6
Mai	676,1	807,0	672,5	451,2	1 440,2	2 178,3	252,6	510,2	234,6	622,9
Juin	600,1	466,6	607,2	624,9	1 441,2	1 882,6	231,0	472,4	223,1	656,2
Juil	864,9	800,4	779,6	466,6	1 478,7	2 165,1	314,1	468,3	244,9	707,8
Août	740,1	341,8	631,9	575,4	1 577,2	1 912,0	254,7	504,6	241,9	745,5
Sep	771,6	520,2	872,4	440,8	1 395,6	1 907,5	329,1	558,4	243,4	735,7
Oct	651,7	422,0	715,4	549,4	1 312,9	1 726,0	254,1	445,1	264,1	734,5
Nov	790,4	427,1	783,6	519,3	1 307,6	1 609,4	241,0	365,8	266,5	774,1
Déc	686,6	711,5	575,9	423,3	1 405,7	1 874,8	244,7	452,7	252,6	759,9
<b>2012</b>										
Jan	620,8	598,2	735,3	505,5	1 252,0	1 790,7	210,0	341,7	236,1	748,0
Fév	659,2	504,9	517,4	500,5	1 285,9	1 799,8	227,7	242,2	239,6	688,5
Mars	874,8	515,9	747,5	503,7	1 475,3	1 830,7	210,0	206,5	248,7	685,1
Avr	779,0	605,0	728,8	507,5	1 518,1	1 905,4	236,1	175,1	263,4	672,8
Mai	708,3	382,7	770,5	412,6	1 435,9	1 818,6	227,4	209,4	233,8	676,5
Juin	762,7	612,5	714,3	291,2	1 500,0	2 144,6	466,7	174,4	255,2	697,5
Juil	816,5	573,4	788,9	502,3	1 518,4	2 155,6	229,0	191,7	265,5	675,6

**6.2 DETTE PUBLIQUE EN LIVRES LIBANAISES PAR TYPE D'INSTRUMENT (1)**
*(en milliards de livres libanaises)*

	Déc 2010	Juil 2011	Déc 2011	Avr 2012	Mai 2012	Juin 2012	Juil 2012
<b>Dettes brutes en Livres Libanaises</b>	<b>48 255,0</b>	<b>48 304,0</b>	<b>49 340,0</b>	<b>50 854,0</b>	<b>51 193,0</b>	<b>48 508,0</b>	<b>48 912,0</b>
<b>1. Bons du trésor à long terme (2)</b>	<b>43 805,0</b>	<b>45 106,0</b>	<b>46 512,0</b>	<b>48 480,0</b>	<b>48 637,0</b>	<b>45 863,0</b>	<b>46 399,0</b>
- bons à plus de 24 mois	39 592,0	40 069,0	41 793,0	43 263,0	43 371,0	40 710,0	41 276,0
- bons à 24 mois	3 398,0	4 240,0	3 972,0	4 518,0	4 531,0	4 471,0	4 354,0
- Coupon	815,0	797,0	747,0	699,0	735,0	682,0	769,0
<b>2. Bons du trésor à court terme (2)</b>	<b>4 155,0</b>	<b>2 948,0</b>	<b>2 583,0</b>	<b>2 178,0</b>	<b>2 353,0</b>	<b>2 439,0</b>	<b>2 318,0</b>
- bons à 12 mois	1 969,0	1 716,0	887,0	1 226,0	1 280,0	1 276,0	1 051,0
- bons à 6 mois	2 111,0	1 085,0	1 569,0	732,0	799,0	957,0	1 080,0
- bons à 3 mois	75,0	147,0	127,0	220,0	274,0	206,0	187,0
<b>3. Prêts</b>	<b>295,0</b>	<b>250,0</b>	<b>245,0</b>	<b>196,0</b>	<b>203,0</b>	<b>206,0</b>	<b>195,0</b>

*(1) Source : Ministère des Finances*
*(2) Les bons du trésor sont reportés à leur valeur actuelle (valeur d'achat + intérêts cumulés).*

## 7. COURS DES PRINCIPALES DEVISES

(en livres libanaises)

Période	Dollar E.U	Euro	Franc Suisse	Livre Sterling	Yen Japonais (100)	Dollar Canadien	Argent (Once)	Or (Once)
<b>Moyenne de la période</b>								
<b>2011</b>								
<b>Juil</b>	1 507,50	2 152	1 829	2 430	1 899	1 577	57 149	2366 069
<b>Déc</b>	1 507,50	1 984	1 617	2 352	1 937	1 473	45 640	2478 635
<b>2012</b>								
<b>Mars</b>	1 507,50	1 990	1 650	2 385	1 828	1 516	49 733	2523 501
<b>Avr</b>	1 507,50	1 985	1 651	2 416	1 854	1 518	47 532	2484 031
<b>Mai</b>	1 507,50	1 930	1 607	2 400	1 891	1 494	43 216	2390 453
<b>Juin</b>	1 507,50	1 889	1 573	2 343	1 902	1 467	42 336	2408 012
<b>Juil</b>	1 507,50	1 854	1 544	2 350	1 909	1 487	41 367	2403 584
<b>Fin de période</b>								
<b>2011</b>								
<b>Juil</b>	1 507,50	2 153	1 881	2 455	1 943	1 586	59 501	2432 577
<b>Déc</b>	1 507,50	1 949	1 603	2 325	1 945	1 475	41 773	2353 961
<b>2012</b>								
<b>Mars</b>	1 507,50	2 011	1 669	2 412	1 835	1 511	48 820	2506 596
<b>Avr</b>	1 507,50	1 993	1 658	2 451	1 880	1 535	47 042	2507 877
<b>Mai</b>	1 507,50	1 871	1 557	2 338	1 912	1 467	42 338	2362 222
<b>Juin</b>	1 507,50	1 896	1 578	2 354	1 896	1 471	40 476	2368 056
<b>Juil</b>	1 507,50	1 851	1 541	2 365	1 928	1 506	42 564	2448 632

## 8. LA DETTE PUBLIQUE SELON LES SOURCES DE FINANCEMENT (1)

(en fin de période)

	Déc 2010	Juil 2011	Déc 2011	Mai 2012	Juin 2012	Juil 2012
<b>I Dette brute en Livres Libanaises (milliards)</b>	<b>48 255,0</b>	<b>48 304,0</b>	<b>49 340,0</b>	<b>51 193,0</b>	<b>48 508,0</b>	<b>48 912,0</b>
<b>1.1 Banque du Liban</b>	<b>13 130,0</b>	<b>16 814,0</b>	<b>16 374,0</b>	<b>18 479,0</b>	<b>15 569,0</b>	<b>15 449,0</b>
Bons du Trésor (2)	12 912,0	16 648,0	16 235,0	18 382,0	15 472,0	15 364,0
Crédits aux entités publiques	218,0	166,0	139,0	97,0	97,0	85,0
<b>1.2 Banques commerciales</b>	<b>27 214,0</b>	<b>23 521,0</b>	<b>25 177,0</b>	<b>24 736,0</b>	<b>24 840,0</b>	<b>25 294,0</b>
Bons du Trésor (4)	27 137,0	23 437,0	25 071,0	24 630,0	24 731,0	25 184,0
Créances aux entités publiques	77,0	84,0	106,0	106,0	109,0	110,0
<b>1.3 BT du système non bancaire (3)</b>	<b>7 911,0</b>	<b>7 969,0</b>	<b>7 789,0</b>	<b>7 978,0</b>	<b>8 099,0</b>	<b>8 169,0</b>
<b>II Dépôts du secteur public</b>	<b>11 419,0</b>	<b>11 012,0</b>	<b>10 984,0</b>	<b>11 984,0</b>	<b>12 274,0</b>	<b>12 308,0</b>
<b>III Dette en livres libanaises nette</b>	<b>36 836,0</b>	<b>37 292,0</b>	<b>38 356,0</b>	<b>39 209,0</b>	<b>36 234,0</b>	<b>36 604,0</b>
<b>IV Dette en devises (mns de \$ E.U)</b>	<b>20 592,0</b>	<b>20 766,0</b>	<b>20 927,0</b>	<b>21 166,0</b>	<b>23 088,0</b>	<b>22 999,0</b>
<b>V Dette totale nette (en milliards de L.L.)</b>	<b>67 879,0</b>	<b>68 597,0</b>	<b>69 903,0</b>	<b>71 117,0</b>	<b>71 039,0</b>	<b>71 275,0</b>

(1) Source: Ministère des Finances, chiffres presque définitifs sujets à des révisions ultérieures.

(2) Les bons du Trésor sont reportés à leur valeur actuelle (valeur d'achat+intérêts cumulés).

(3) Vu l'expansion du marché des bons du Trésor et la difficulté de recenser ceux détenus par le secteur privé non résident, les bons du Trésor en livres libanaises sont intégrés dans la dette en Livres Libanaises et ceux libellés en dollars dans la dette en devises.

(4) A dater de septembre 1999, ces chiffres comprennent les bons du trésor ainsi que les titres de créances.

## 9.1 ACTIONS COTÉES À LA BOURSE DE BEYROUTH

(Juillet 2012)

Actions Cotées	Actions Executées	Pourcentage (%)	Valeurs Executées (\$)	Pourcentage (%)	Prix de Clôture (\$)	Prix Moyen (\$)
Solidere "A"	374 592	3,95	5 066 346	8,14	13,75	13,52
Solidere "B"	141 677	1,49	1 918 228	3,08	13,80	13,54
Banque Libanaise pour le Commerce	0	0,00	0	0,00	1,90	-
Banque Libanaise pour le Commerce (Preferred Shares "A")	0	0,00	0	0,00	100,00	-
Banque Libanaise pour le Commerce (Preferred Shares "B")	0	0,00	0	0,00	100,00	-
Banque Audi - Saradar	7 978 096	84,03	45 458 914	73,00	5,48	5,70
Banque Audi - Saradar GDR	42 624	0,45	259 871	0,42	6,00	6,10
Banque Audi (Preferred Shares "D")	69 100	0,73	695 240	1,12	10,00	10,06
Banque Audi (Preferred Shares "E")	1 610	0,02	161 000	0,26	100,00	100,00
Banque Audi (Preferred Shares "F")	6 365	0,07	636 500	1,02	100,00	100,00
Bank of Beirut	94 708	1,00	1 799 464	2,89	19,00	19,00
Bank of Beirut (Preferred Shares "D")	1 000	0,01	25 600	0,04	25,60	25,60
Bank of Beirut (Preferred Shares "E")	18 400	0,19	471 960	0,76	25,65	25,65
Bank of Beirut (Preferred Shares "H")	7 200	0,08	182 600	0,29	25,40	25,36
Banque Byblos	168 987	1,78	255 267	0,41	1,51	1,51
Banque Byblos GDR	0	0,00	0	0,00	75,00	-
Banque Byblos "Preferred Shares 2008"	1 150	0,01	115 000	0,18	100,00	100,00
Banque Byblos "Preferred Shares 2009"	6 431	0,07	645 357	1,04	100,60	100,35
BEMO	0	0,00	0	0,00	1,99	-
BEMO "Preferred Shares"	0	0,00	0	0,00	100,00	-
BLOM GDR	560 715	5,91	4 340 384	6,97	7,84	7,74
BLOM	5 000	0,05	37 000	0,06	7,40	7,40
BLOM "Preferred Shares 2011"	11 460	0,12	116 984	0,19	10,21	10,21
RYMCO	0	0,00	0	0,00	2,44	-
HOLCIM Liban	4 871	0,05	82 828	0,13	16,00	17,00
Société de Ciments Blancs "B"	625	0,01	2 188	0,00	3,50	3,50
Société de Ciments Blancs "N"	0	0,00	0	0,00	3,05	-
Beirut Preferred Fund	0	0,00	0	0,00	103,50	-
<b>Total</b>	<b>9 494 611</b>	<b>100</b>	<b>62 270 730</b>	<b>100</b>	-	-

## 9.2 CERTIFICATS DE DEPOT

	Echéance	Clôture de Juin 2012		Clôture de Juillet 2012	
		Prix	Rendement	Prix	Rendement
Banque de la Méditerranée (7 ans)	14/12/2012	101,99	3,08%	101,99	2,08%
Banque du Liban (10 ans)	25/04/2015	117,96	3,25%	118,04	3,05%



### 9.3 EURO-OBLIGATIONS

	Echéance	Clôture de Juin 2012			Clôture de Juillet 2012		
		Prix	Rendement	Ecart	Prix	Rendement	Ecart
<b>5 ans (Obligations) Banque BEMO</b>	30/06/2014	101,28	5,27	496	103,28	5,17	495

### 9.4 INSTRUMENTS FINANCIERS DIVERS

	Clôture de Juin 2012	Prix Moyen	Clôture de Juillet 2012	Prix Moyen	Changement (%)
<b>GDR (Solidere)</b>	13,05 - 13,24 \$	13,15	13,50 - 13,55 \$	13,53	2,89
<b>GDR (BLOM)</b>	7,65 - 7,68 \$	7,67	7,75 - 7,80 \$	7,78	1,43
<b>GDR (Audi - Saradar)</b>	6,05 - 6,55 \$	6,30	5,90 - 6,10 \$	6,00	-4,76
<b>GDR (Byblos)</b>	... - 85,00 \$	85,00	... - 85,00 \$	85,00	0,00



**BANQUE DU LIBAN**