



BANQUE DU LIBAN

Département des Statistiques et des Recherches Économiques

BULLETIN MENSUEL

Août 2012

Numéro 219

SYNTHÈSE

(Les pourcentages représentent les variations annuelles, sauf mention contraire)

L'indicateur synthétique de la Banque du Liban s'est inscrit à 230,0 en août 2012, contre 247,8 le mois précédent et 236,7 en août 2011. Au cours du mois, la balance des paiements s'est soldée par un déficit équivalent à 496,7 millions de dollars. Sur un an, le bilan consolidé des banques commerciales s'est accru de 6,5%, alors que pour le quatrième mois consécutif, le taux de dollarisation des dépôts est resté inférieur à 65%. Sur la livre, les taux débiteurs et créditeurs ont augmenté. Sur le dollar, les taux débiteurs ont affiché une hausse, alors que les taux créditeurs sont restés inchangés.

- ▲ La **balance des paiements** s'est soldée, en août 2012, par un déficit équivalent à 496,7 millions de dollars. Ceci s'est traduit par une baisse des avoirs extérieurs nets des banques et institutions financières pour un montant de 616,1 millions de dollars et une hausse de ceux de la Banque du Liban pour un montant de 119,4 millions de dollars. Au cours des huit premiers mois de l'année, la balance des paiements a enregistré un déficit cumulé de 1 839,5 millions de dollars, comparé à un déficit cumulé de 1 237,3 millions de dollars pour la même période de 2011.
- ▲ Selon les chiffres publiés par le Ministère des finances, la **dette publique** totale nette a augmenté de 802 milliards de livres en août 2012, totalisant 72 081 milliards de livres à la fin du mois. Cette augmentation résulte d'une hausse de la dette publique nette libellée en livre libanaise et de la dette publique libellée en devises. En effet, la dette en livre s'est accrue de 650 milliards de livres, s'élevant à 37 254 milliards, et la dette en devises a augmenté de 100 millions de dollars, s'élevant à 23 102 millions de dollars à la fin du mois. Sur un an, la croissance annuelle de la dette publique totale nette, de la dette en livre libanaise et de la dette en devises a respectivement atteint 4,6%, 1,1% et 8,5%.
- ▲ Les **réserves brutes en devises de la Banque du Liban** ont atteint 36 354 millions de dollars fin août 2012, suite à une augmentation annuelle de 9,74% ou 3 226,8 millions de dollars. La valeur totale des réserves extérieures, y compris l'or, s'est élevée à 51 663,8 millions de dollars. Sur le marché de Beyrouth, le **cours du dollar** s'est maintenu au taux moyen de 1 507,50 livres libanaises au cours du mois.
- ▲ Les **taux d'intérêt** sont restés inchangés en août 2012 sur toutes les catégories de bons du Trésor. À la fin du mois, les taux se sont maintenus à 4,44% sur les bons à 3 mois, 4,99% sur les bons à 6 mois, 5,35% sur les bons à 12 mois, 5,84% sur les bons à 24 mois et 6,50% sur les bons à 36 mois. Sur la livre, les taux bancaires créditeurs ont augmenté de 6 points de base, s'élevant à 5,51%, et les taux débiteurs de 3 points de base, atteignant 7,27%. Sur le dollar, les taux débiteurs ont affiché une hausse, alors que les taux créditeurs n'ont pas enregistré de changement. Ainsi, le taux débiteur moyen pondéré a atteint 7,26% en août (+7 points de base) et le taux créditeur moyen s'est maintenu à 2,84%.
- ▲ En août 2012, l'**agrégat M3** a enregistré une croissance similaire à celle de juillet, soit 6,2%, s'élevant à 152 377,1 milliards de livres à la fin du mois. Les crédits bancaires au secteur privé sont restés le facteur principal de création monétaire, de même que les crédits au secteur public. En ce qui concerne les composantes de la masse monétaire, les dépôts en livre ont enregistré une croissance soutenue de 12% pour le troisième mois consécutif, alors que la croissance des dépôts en devises a atteint 2,8% à la fin du mois.
- ▲ Le **bilan consolidé des banques commerciales** a atteint 221 677 milliards de livres fin août 2012, soit une croissance annuelle de 6,5%, contre 6,3% en juillet. Les dépôts du secteur privé, résident et non-résident, ainsi que les crédits au secteur privé, ont respectivement augmenté de 7,3% et 7,2%. Le **taux de dollarisation** des dépôts bancaires s'est inscrit à 64,9% fin août, contre 64,8% fin juillet.
- ▲ Le déficit de la **balance commerciale** s'est creusé de 6,4% fin août, totalisant 1 442,6 millions de dollars. En valeur, les importations ont progressé de 3,6%, s'élevant à 1 781,8 millions de dollars, alors que les exportations ont régressé de 6,6%, s'inscrivant à 339,2 millions de dollars.
- ▲ Les **livraisons de ciment**, indicateur de l'activité actuelle du secteur de la construction, ainsi que les surfaces couvertes par les **permis de construire**, indicateur de son activité potentielle, ont respectivement rétréci de 26,6% et 22,9% par rapport à août 2011.
- ▲ Sur un an, la production d'**énergie électrique** a diminué de 23,4% en août 2012, s'inscrivant à 897,6 millions de kWh.
- ▲ A l'**Aéroport International de Beyrouth**, le trafic aérien s'est stabilisé, alors que le nombre de passagers s'est accru de 9,2%. Les arrivées et les départs ont affiché des hausses respectives de 8,2% et 10,5%, alors que les passages en transit ont baissé de 22,3%. Quant au volume du fret aérien, il s'est élargi de 16,4%.
- ▲ En août 2012, le trafic maritime au **Port de Beyrouth** s'est contracté de 2,0%, alors que le volume total du fret maritime s'est amélioré de 1,9%.

DIAGNOSTIC

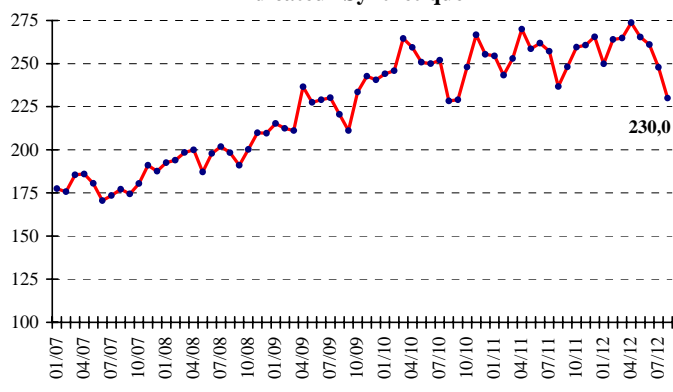
L'INDICATEUR SYNTHETIQUE DE LA BDL

L'indicateur synthétique de la Banque du Liban s'est inscrit à 230,0 en août 2012, contre 247,8 le mois précédent et 236,7 en août 2011, enregistrant ainsi une baisse annuelle de 2,8%.

♣ **Indicateur Synthétique** (Moyenne 1993=100)

| | Indice | Changement Mensuel (%) | Changement Annuel (%) |
|------------------|--------------|------------------------|-----------------------|
| Août-2011 | 236,7 | -7,9 | 3,7 |
| Sep-2011 | 248,1 | 4,8 | 8,3 |
| Oct-2011 | 259,5 | 4,6 | 4,6 |
| Nov-2011 | 260,6 | 0,4 | -2,3 |
| Déc-2011 | 265,5 | 1,9 | 3,9 |
| Jan-2012 | 249,8 | -5,9 | -1,8 |
| Fév-2012 | 263,9 | 5,6 | 8,5 |
| Mars-2012 | 264,8 | 0,3 | 4,7 |
| Avril-2012 | 273,3 | 3,4 | 1,4 |
| Mai-2012 | 265,3 | -3,1 | 2,6 |
| Juin-2012 | 261,0 | -1,6 | -0,3 |
| Juil-2012 | 247,8 | -5,1 | -3,6 |
| Août-2012 | 230,0 | -7,2 | -2,8 |

Indicateur Synthétique



COMPENSATION DES CHÈQUES

La valeur totale des chèques compensés a diminué de 3,7% en août 2012. La valeur des chèques en devises étrangères a reculé de 7,2%, alors que celle des chèques libellés en livre libanaise a augmenté de 12,0%. La part des chèques compensés libellés en devises s'est inscrite à 79,1% du total des chèques, soit une baisse de 3,6%.

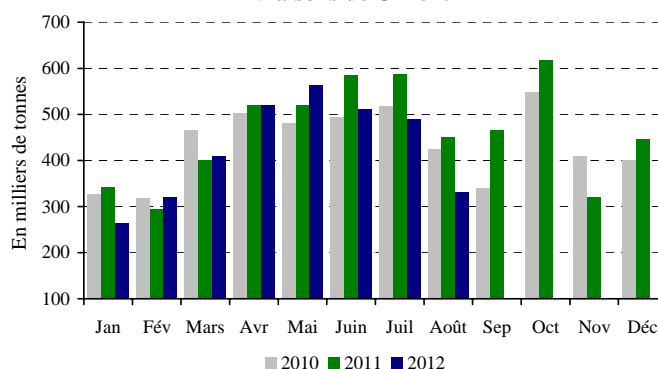
Sur un an, la valeur des chèques rejetés a enregistré une hausse de 29,4%, représentant 2,4% de la valeur totale des chèques fin août 2012.

SECTEUR RÉEL

LA CONSTRUCTION ET L'IMMOBILIER

Les livraisons de ciment, indicateur de l'activité actuelle du secteur de la construction, ainsi que les surfaces couvertes par les permis de construire, indicateur de son activité potentielle, ont respectivement rétréci de 26,6% et 22,9% par rapport à août 2011.

Livraisons de Ciment



Source: Sociétés de Ciment

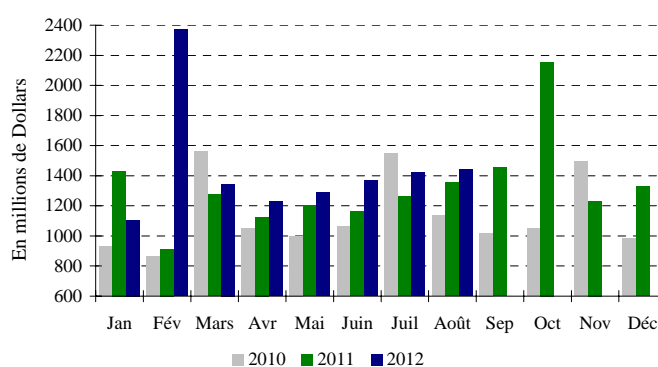
Les taxes foncières perçues au cours du mois d'août ont baissé de 14,0%, s'inscrivant à 63,9 milliards de livres.

LE COMMERCE EXTERIEUR

Le déficit de la balance commerciale s'est creusé de 6,4% fin août, totalisant 1 442,6 millions de dollars. En valeur, les importations ont progressé de 3,6%, s'élevant à 1 781,8 millions de dollars, alors que les exportations ont régressé de 6,6%, s'inscrivant à 339,2 millions de dollars.

Les recettes douanières perçues au cours du mois se sont améliorées de 6,6%, atteignant 188,8 milliards de livres.

Déficit Commercial



Source: Conseil Supérieur des Douanes

Au cours des huit premiers mois de l'année, les importations libanaises des principaux pays d'origine se sont réparties comme suit: les Etats Unis 13,8%, l'Italie 8,1%, la Chine 8,0%, la France 7,3% et l'Allemagne 5,5%.

En août 2012, ces importations se sont réparties de la manière suivante:

♣ **Importations par pays d'origine** (millions de dollars)

| | Août 2011 | % du total | Août 2012 | % du total |
|---------------------------|----------------|------------|----------------|------------|
| Etats-Unis | 57,3 | 3,3 | 232,2 | 13,0 |
| Italie | 169,0 | 9,8 | 179,2 | 10,1 |
| Chine | 131,8 | 7,7 | 150,1 | 8,4 |
| France | 138,3 | 8,0 | 124,1 | 7,0 |
| Allemagne | 87,8 | 5,1 | 93,9 | 5,3 |
| Autres pays | 1 135,2 | 66,0 | 1 002,2 | 56,2 |
| Total importations | 1 719,3 | 100 | 1 781,8 | 100 |

| Principaux Indicateurs (Toutes les variations en % sont comparées à la même période de l'année précédente) | | | | | | | |
|---|-----------|-----------|-----------|-----------|-----------|-----------|-----------|
| | Déc-2010 | Moy-2010 | Août-2011 | Déc-2011 | Moy-2011 | Juil-2012 | Août-2012 |
| Chèques compensés en L.L. ¹ | | | | | | | |
| (en millions de L.L.) | 1 925 527 | 1 697 842 | 1 660 224 | 2 064 573 | 1 790 140 | 1 977 474 | 1 858 605 |
| Variation en % | 20,41 | 21,54 | -4,38 | 7,22 | 5,44 | 7,77 | 11,95 |
| Chèques compensés en devises ^{1**} | | | | | | | |
| (en millions de \$) | 4 364 | 4 492 | 5 015 | 5 091 | 4 821 | 5 148 | 4 656 |
| Variation en % | -8,17 | 19,04 | 12,17 | 16,65 | 7,33 | -13,30 | -7,15 |
| Total chèques compensés ^{**} | | | | | | | |
| (en millions de L.L.) | 8 504 888 | 8 468 877 | 9 220 410 | 9 739 621 | 9 057 553 | 9 737 731 | 8 877 891 |
| Demandes d'information à la Centrale des Risques ¹ | | | | | | | |
| Total | 11 709 | 15 731 | 15 800 | 14 997 | 17 519 | 20 924 | 19 566 |
| Variation en % | -13,56 | 5,30 | 5,80 | 28,08 | 11,36 | 20,98 | 23,84 |
| Permis de construire ^{2**} | | | | | | | |
| (en mètres carrés) | 1 931 289 | 1 467 334 | 1 193 581 | 1 704 912 | 1 372 064 | 1 184 972 | 920 325 |
| Variation en % | -34,06 | 22,79 | -25,81 | -11,72 | -6,49 | -1,25 | -22,89 |
| Livraisons de ciment ^{3**} | | | | | | | |
| (en tonnes) | 399 621 | 435 552 | 450 995 | 445 835 | 462 481 | 488 690 | 331 030 |
| Variation en % | 25,24 | 6,72 | 6,21 | 11,56 | 6,18 | -16,75 | -26,60 |
| Taxes foncières perçues ⁴ | | | | | | | |
| (en millions de L.L.) | 104 269 | 77 000 | 74 379 | 112 369 | 75 773 | 70 986 | 63 945 |
| Variation en % | -0,56 | 38,76 | 7,18 | 7,77 | -1,59 | 1,95 | -14,03 |
| Importations ^{5**} | | | | | | | |
| (en millions de L.L.) | 2 217 414 | 2 257 455 | 2 592 658 | 2 510 637 | 2 533 221 | 2 621 774 | 2 686 911 |
| Variation en % | 6,55 | 10,60 | 18,65 | 13,22 | 12,22 | 3,56 | 3,64 |
| Exportations ^{5**} | | | | | | | |
| (en millions de L.L.) | 521 273 | 492 688 | 547 647 | 509 227 | 536 026 | 477 451 | 511 499 |
| Variation en % | -4,99 | 12,52 | 16,71 | -2,31 | 8,80 | -23,80 | -6,60 |
| Déficit Commercial ^{**} | | | | | | | |
| Variation en % | 1 696 140 | 1 764 767 | 2 045 011 | 2 001 410 | 1 997 195 | 2 144 323 | 2 175 412 |
| Variation en % | 10,68 | 10,08 | 19,17 | 18,00 | 13,17 | 12,55 | 6,38 |
| Recettes douanières ^{5*} | | | | | | | |
| (en millions de L.L.) | 226 293 | 237 210 | 177 145 | 189 667 | 190 018 | 225 256 | 188 845 |
| Variation en % | -3,44 | 2,96 | -7,17 | -16,19 | -19,89 | 13,00 | 6,60 |
| Production d'électricité (réseau EDL) ⁶ | | | | | | | |
| (en millions de kWh) | 998 | 1 038 | 1 171 | 916 | 1 033 | 912 | 898 |
| Variation en % | -0,20 | 4,54 | 1,19 | -8,25 | -0,50 | -22,25 | -23,36 |
| Importations de dérivés pétroliers ^{7***} | | | | | | | |
| (en tonnes métriques) | 520 625 | 458 265 | 567 995 | 519 410 | 489 466 | 614 142 | 679 440 |
| Variation en % | 54,11 | 5,61 | -3,10 | -0,23 | 6,81 | 25,11 | 19,62 |
| Marchandises au Port de Beyrouth ^{8**} | | | | | | | |
| Total | 531 865 | 539 300 | 652 549 | 593 439 | 568 776 | 674 225 | 664 888 |
| Variation en % | -6,78 | -0,35 | 40,83 | 11,58 | 5,47 | 20,43 | 1,89 |
| Arrivée (tonnes) | 451 778 | 458 731 | 577 825 | 511 776 | 489 914 | 594 278 | 577 974 |
| Départ (tonnes) | 70 887 | 68 340 | 69 627 | 73 001 | 66 507 | 64 461 | 75 173 |
| Transit/zone franche (tonnes) | 9 200 | 12 228 | 5 097 | 8 662 | 12 355 | 15 486 | 11 741 |
| Passagers (AIB) ⁹ | | | | | | | |
| Total | 423 624 | 462 729 | 574 924 | 445 968 | 471 179 | 635 656 | 627 870 |
| Variation en % | -1,63 | 11,38 | -0,61 | 5,27 | 1,83 | -9,49 | 9,21 |
| Arrivée | 233 562 | 229 956 | 261 866 | 247 811 | 234 602 | 306 467 | 283 246 |
| Variation en % | 1,18 | 10,72 | 22,95 | 6,10 | 2,02 | -15,31 | 8,16 |
| Départ | 186 592 | 229 413 | 308 752 | 193 272 | 231 734 | 324 148 | 341 279 |
| Variation en % | -5,24 | 11,88 | -15,01 | 3,58 | 1,01 | -3,01 | 10,53 |
| Transit | 3 470 | 3 359 | 4 306 | 4 885 | 4 843 | 5 041 | 3 345 |
| Variation en % | 18,96 | 23,89 | 95,11 | 40,78 | 44,16 | -18,80 | -22,32 |

* A partir de juillet 1995, la valeur du dollar douanier (800 L.L.) a été remplacée par le cours officiel du dollar. ** Chiffres mis à jour par le secteur privé. *** A dater début Janvier 1997, les données préliminaires sont mises à jour pour inclure les secteurs public et privé.

Sources: ¹BDL. ²Ordre des Ingénieurs de Beyrouth et Tripoli. ³Sociétés de Ciment. ⁴Ministère des Finances. ⁵Conseil Supérieur de Douanes. ⁶EDL. ⁷Direction Générale du Pétrole. ⁸Port de Beyrouth. ⁹Aéroport International de Beyrouth.

Au cours des huit premiers mois de l'année, les exportations libanaises vers les principaux pays de destination se sont réparties comme suit: l'Afrique du Sud 18,8%, la Suisse 11,5%, l'Arabie Saoudite 8,6%, les Emirats Arabes Unis 8,5% et la Syrie 5,8%.

En août 2012, elles se sont réparties de la manière suivante:

▲ **Exportations par pays de destination** (millions de dollars)

| | Août 2011 | % du total | Août 2012 | % du total |
|---------------------------|--------------|------------|--------------|------------|
| Afrique du Sud | 33,0 | 9,1 | 66,8 | 19,7 |
| Suisse | 74,9 | 20,6 | 48,3 | 14,2 |
| Arabie Saoudite | 21,4 | 5,9 | 27,1 | 8,0 |
| Emirats Arabes Unis | 23,0 | 6,3 | 26,6 | 7,8 |
| Irak | 14,9 | 4,1 | 20,7 | 6,1 |
| Autres pays | 195,9 | 53,9 | 149,7 | 44,1 |
| Total exportations | 363,2 | 100 | 339,2 | 100 |

▲ **Importations** (millions de dollars)

| Sections | Jan Août 2011 | % du total | Jan Août 2012 | % du total |
|--|-----------------|------------|-----------------|------------|
| Produits alimentaires | 2 070,6 | 16,4 | 2 184,8 | 15,2 |
| Textiles | 452,9 | 3,6 | 487,2 | 3,4 |
| Peaux, cuirs et plastiques artificielles | 52,2 | 0,4 | 52,1 | 0,4 |
| Bois et ouvrage en bois | 150,8 | 1,2 | 164,7 | 1,1 |
| Produits chimiques/pharmaceutiques | 1 187,5 | 9,4 | 1 187,8 | 8,2 |
| Papiers et ouvrages en papier | 309,8 | 2,5 | 246,4 | 1,7 |
| Produits en pierre, plâtre, ciment | 267,5 | 2,1 | 274,5 | 1,9 |
| Métaux et produits dérivés | 3 462,3 | 27,4 | 5 226,6 | 36,3 |
| Machines et matériel électrique | 2 569,5 | 20,3 | 2 623,7 | 18,2 |
| Produits de la bijouterie | 1 316,6 | 10,4 | 1 061,7 | 7,4 |
| Autres | 786,8 | 6,2 | 892,2 | 6,2 |
| Total | 12 626,5 | 100 | 14 401,8 | 100 |

▲ **Exportations** (millions de dollars)

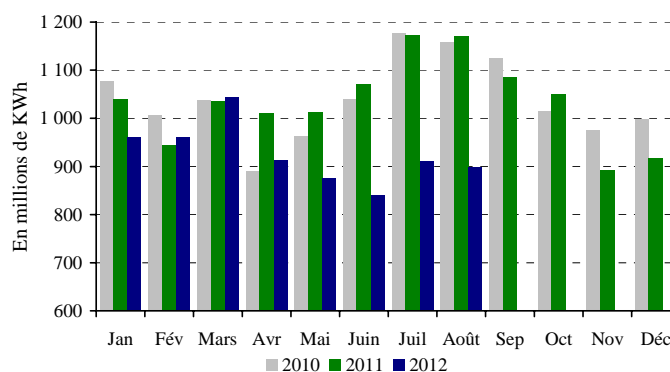
| Sections | Jan Août 2011 | % du total | Jan Août 2012 | % du total |
|--|----------------|------------|----------------|------------|
| Produits alimentaires | 377,6 | 13,0 | 385,2 | 13,6 |
| Textiles | 88,3 | 3,0 | 74,8 | 2,6 |
| Peaux, cuirs et plastiques artificielles | 8,1 | 0,3 | 9,9 | 0,3 |
| Bois et ouvrage en bois | 9,2 | 0,3 | 11,6 | 0,4 |
| Produits chimiques/pharmaceutiques | 248,8 | 8,6 | 225,4 | 8,0 |
| Papiers et ouvrages en papier | 144,1 | 5,0 | 117,4 | 4,1 |
| Produits en pierre, plâtre, ciment | 24,0 | 0,8 | 26,9 | 1,0 |
| Métaux et produits dérivés | 425,3 | 14,7 | 319,6 | 11,3 |
| Machines et matériel électrique | 401,4 | 13,9 | 369,0 | 13,0 |
| Produits de la bijouterie | 998,0 | 34,5 | 1 099,9 | 38,9 |
| Autres | 171,0 | 5,9 | 188,6 | 6,7 |
| Total | 2 896,0 | 100 | 2 828,1 | 100 |

Source: Conseil Supérieur de Douanes

L'ENERGIE

Sur un an, la production d'énergie électrique a diminué de 23,4% en août 2012, s'inscrivant à 897,6 millions de kWh.

Production Mensuelle d'Electricité (Réseau EDL)



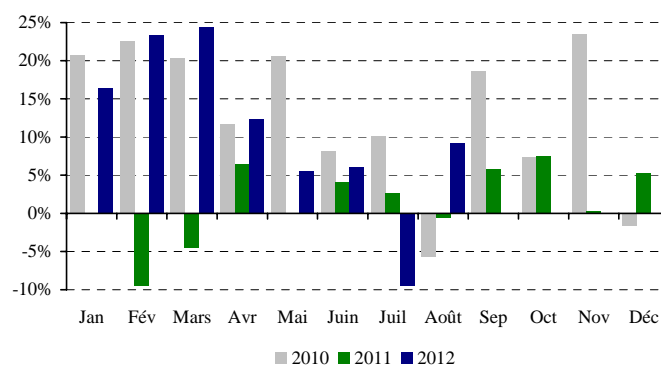
Source: Electricité du Liban

LE TRANSPORT

A l'Aéroport International de Beyrouth, le trafic aérien s'est stabilisé, alors que le nombre de passagers a augmenté de 9,2%. Les arrivées et les départs ont affiché des hausses respectives de 8,2% et 10,5% alors que les passages en transit ont baissé de 22,3%.

Quant au volume du fret aérien, il s'est élargi de 16,4%, les marchandises débarquées et embarquées ayant respectivement augmenté de 15,6% et 17,1%.

Variation Annuelle du Flux de Passagers



Source: Aéroport International de Beyrouth

En août 2012, le trafic maritime au Port de Beyrouth s'est contracté de 2,0%, alors que le volume total du fret maritime s'est amélioré de 1,9%. En effet, le volume des marchandises débarquées est resté inchangé, alors que celui des marchandises embarquées et en transit a respectivement progressé de 8,0% et 130,4%.

SECTEUR MONÉTAIRE

LES AVOIRS EXTERIEURS NETS DU SYSTEME BANCAIRE

La balance des paiements s'est soldée, en août 2012, par un déficit équivalent à 496,7 millions de dollars. Ceci s'est traduit par une baisse des avoirs extérieurs nets des banques et institutions financières pour un montant de 616,1 millions de dollars et une hausse de ceux de la

Banque du Liban pour un montant de 119,4 millions de dollars. Au cours des huit premiers mois de l'année, la balance des paiements a enregistré un déficit cumulé de 1 839,5 millions de dollars, comparé à un déficit cumulé de 1 237,3 millions de dollars pour la même période de 2011.

LES RESERVES OFFICIELLES EN DEVISES

Les réserves brutes en devises de la Banque du Liban ont atteint 36 354 millions de dollars fin août 2012, suite à une augmentation annuelle de 9,74% ou 3 226,8 millions de dollars. La valeur totale des réserves extérieures, y compris l'or, s'est élevée à 51 663,8 millions de dollars. Sur le marché de Beyrouth, le cours du dollar s'est maintenu au taux moyen de 1 507,50 livres libanaises au cours du mois.

LES TAUX D'INTERET

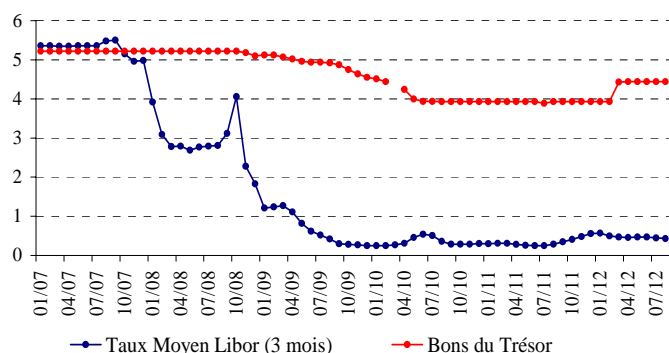
Les taux d'intérêt sont restés inchangés en août 2012 sur toutes les catégories de bons du Trésor. À la fin du mois, les taux se sont maintenus à 4,44% sur les bons à 3 mois, 4,99% sur les bons à 6 mois, 5,35% sur les bons à 12 mois, 5,84% sur les bons à 24 mois et 6,50% sur les bons à 36 mois.

Sur la livre, les taux bancaires créditeurs ont augmenté de 6 points de base, s'élevant à 5,51%, et les taux débiteurs de 3 points de base, atteignant 7,27%.

Sur le dollar, les taux débiteurs ont affiché une hausse, alors que les taux créditeurs n'ont pas enregistré de changement. Ainsi, le taux débiteur moyen pondéré a atteint 7,26% en août (+7 points de base) et le taux créditeur moyen s'est maintenu à 2,84%.

En conséquence, l'écart d'intérêt débiteur sur la livre et le dollar s'est rétréci, passant de 5 points en juillet 2012 à 1 point en août 2012. Par contre, l'écart d'intérêt créditeur sur la livre et le dollar s'est élargi au cours de la même période, passant de 2,61 points à 2,67 points.

Ecart d'Intérêt entre les Bons du Trésor à 3 mois et le Libor



En août 2012, la moyenne du taux Libor à 3 mois s'est inscrite à 0,43%, contre 0,45% en juillet et 0,47% en juin.

Au cours du mois, les taux sur les certificats de dépôt à 45 et 60 jours émis par la Banque du Liban sont restés inchangés, se stabilisant respectivement à 3,57% et 3,85%. D'autre part, les taux d'escompte et de prise en pension ont été maintenus par la banque centrale à 10,00%, taux en vigueur depuis décembre 2009.

LA MASSE MONETAIRE

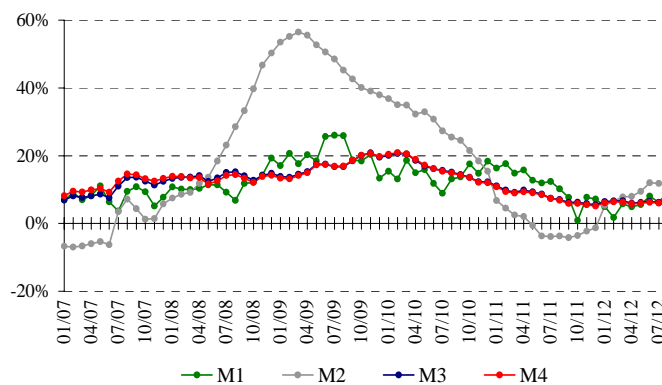
En août 2012, l'agrégat M3 a enregistré une croissance similaire à celle de juillet, soit 6,2%, s'élevant à 152 377,1 milliards de livres à la fin du mois. Les crédits bancaires au secteur privé sont restés le facteur principal de création monétaire, de même que les crédits au secteur public.

En ce qui concerne les composantes de la masse monétaire, les dépôts en livre ont enregistré une croissance soutenue de 12% pour le troisième mois consécutif, alors que la croissance des dépôts en devises a atteint 2,8% à la fin du mois.

★ Variations de la Masse Monétaire sur un an (en %)

| | M1 | M2 | M3 | M4 |
|------------------|-------------|--------------|-------------|-------------|
| Août 2011 | 10,18 | -3,70 | 7,09 | 6,89 |
| Septembre 2011 | 7,70 | -4,17 | 6,19 | 5,88 |
| Octobre 2011 | 0,86 | -3,60 | 6,28 | 5,86 |
| Novembre 2011 | 7,76 | -2,26 | 5,85 | 5,53 |
| Décembre 2011 | 7,16 | -1,28 | 5,52 | 5,14 |
| Janvier 2012 | 4,96 | 5,31 | 6,46 | 6,06 |
| Février 2012 | 1,75 | 6,56 | 6,65 | 6,35 |
| Mars 2012 | 5,74 | 7,80 | 6,67 | 6,32 |
| Avril 2012 | 4,88 | 7,97 | 5,92 | 5,81 |
| Mai 2012 | 5,57 | 9,48 | 6,21 | 5,96 |
| Juin 2012 | 8,02 | 11,98 | 6,50 | 6,28 |
| Juillet 2012 | 6,17 | 11,79 | 6,18 | 5,99 |
| Août 2012 | 9,35 | 11,46 | 6,17 | 6,12 |

Variation de la Masse Monétaire



LA DETTE PUBLIQUE

Selon les chiffres publiés par le Ministère des finances, la dette publique totale nette a augmenté de 802 milliards de livres en août 2012, totalisant 72 081 milliards de livres à la fin du mois.

Cette augmentation résulte d'une hausse de la dette publique nette libellée en livre libanaise et de la dette publique libellée en devises. En effet, la dette en livre s'est accrue de 650 milliards de livres, s'élevant à 37 254 milliards, et la dette en devises a augmenté de 100 millions de dollars, s'élevant à 23 102 millions de dollars à la fin du mois.

Sur un an, la croissance annuelle de la dette publique totale nette, de la dette en livre libanaise et de la dette en devises a respectivement atteint 4,6%, 1,1% et 8,5%.

Bons du Trésor par catégorie (en % du total)

| | 3 mois | 6 mois | 12 mois | 24 mois et plus |
|------------------|-------------|-------------|-------------|-----------------|
| Août 2011 | 0,47 | 3,06 | 3,65 | 92,82 |
| Septembre 2011 | 0,63 | 3,22 | 3,66 | 92,49 |
| Octobre 2011 | 0,61 | 3,77 | 3,63 | 91,98 |
| Novembre 2011 | 0,45 | 3,67 | 3,01 | 92,86 |
| Décembre 2011 | 0,26 | 3,20 | 1,81 | 94,74 |
| Janvier 2012 | 0,52 | 2,89 | 1,89 | 94,70 |
| Février 2012 | 0,49 | 2,38 | 1,98 | 95,14 |
| Mars 2012 | 0,67 | 2,02 | 2,28 | 95,03 |
| Avril 2012 | 0,43 | 1,44 | 2,42 | 95,70 |
| Mai 2012 | 0,54 | 1,57 | 2,51 | 95,39 |
| Juin 2012 | 0,43 | 1,98 | 2,64 | 94,95 |
| Juillet 2012 | 0,38 | 2,22 | 2,16 | 95,24 |
| Août 2012 | 0,22 | 2,42 | 1,99 | 95,37 |

L'ACTIVITÉ BANCAIRE

LE BILAN CONSOLIDÉ DES BANQUES

Le bilan consolidé des banques commerciales a atteint 221 677 milliards de livres fin août 2012, enregistrant ainsi une hausse mensuelle de 1,06%, après une baisse de 0,27% en juillet; sur un an, il a augmenté de 6,52%.

LE VOLUME DES CREDITS

a- Les banques commerciales

Au cours du mois, les crédits octroyés par les banques commerciales au secteur privé, résident et non résident, ont progressé de 0,57% en août 2012, après une régression de 0,52% en juillet 2012. Sur un an, ils se sont accrus de 7,21%, atteignant 62 896 milliards de livres fin août 2012. Ces crédits se sont répartis comme suit:

- Les crédits en livre libanaise ont augmenté de 1,53% en août 2012, contre 1,30% en juillet 2012, s'élevant à 14 187 milliards de livres à la fin du mois. Sur un an, ils ont affiché une hausse de 17,29%, représentant 22,56% du total des crédits consentis, contre 20,62% en août 2011.
- Les crédits en devises se sont accrus de 0,29% au cours du mois, après une diminution de 1,03% le mois précédent. En expansion annuelle de 4,59%, ils ont totalisé 32 300 millions de dollars fin août 2012.

b- Les banques d'affaires

Les crédits octroyés par les banques d'affaires se sont inscrits à 1 728 milliards de livres fin août 2012, enregistrant une baisse de 0,57%, après une hausse de 0,66% en juillet 2012. Sur un an, leur volume s'est accru de 3,32%.

LE VOLUME DES DEPOTS

a- Les banques commerciales

Les dépôts du secteur privé, résident et non résident, auprès des banques commerciales, ont augmenté de 1,18% en août 2012, après une légère baisse de 0,11% le mois précédent. Sur un an, leur volume s'est élargi de 7,27%, s'élevant à 182 651 milliards de livres fin août 2012. Ces dépôts se sont répartis comme suit:

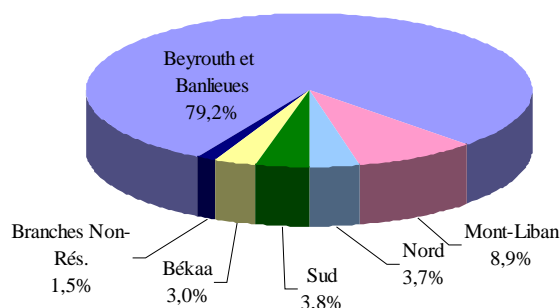
- Les dépôts en livre libanaise ont progressé de 0,89% en août 2012, contre 0,55% le mois précédent, atteignant 64 181 milliards de livres fin août. Sur un an, ils se sont améliorés de 12,72%, représentant 35,14% du total des dépôts bancaires, contre 33,44% fin août 2011.
- Les dépôts en devises ont augmenté de 1,33% en août 2012, après une diminution de 0,47% en juillet 2012. En expansion annuelle de 4,53%, ils ont totalisé 78 561 millions de dollars fin août 2012.

b- Les banques d'affaires

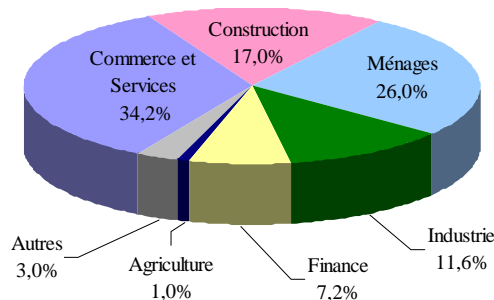
Au cours du mois, les dépôts du secteur privé auprès des banques d'affaires se sont accrus de 2,05%, après une baisse de 3,07% en juillet 2012. Sur un an, leur volume s'est contracté de 11,18%, passant de 3 731 milliards de livres fin août 2011 à 3 314 milliards fin août 2012.

LA DISTRIBUTION DES CREDITS

Distribution des Crédits par Région



Distribution des Crédits par Secteur



LE RATIO CREDITS - DEPOTS

Fin août 2012, le total des crédits s'est inscrit à 34,44%

du total des dépôts, contre 34,45% fin août 2011.

Ces crédits se sont répartis de la manière suivante:

- Ratio crédits-dépôts en livre: 22,11%, contre 21,24%.
- Ratio crédits-dépôts en devises: 41,12%, contre 41,09%.

LES FONDS PROPRES

En août 2012, les fonds propres du secteur bancaire ont augmenté de 0,12%, contre 0,26% en juillet 2012. Sur un an, ils ont progressé de 14,09%, s'élevant à 17 917 milliards de livres fin août 2012.

Le ratio fonds propres/actif total des banques commerciales a diminué en août 2012, s'inscrivant à 8,08% à la fin du mois, contre 8,16% en juillet 2012 et 7,55 % en août 2011.

Le ratio fonds propres/total des dépôts a enregistré une baisse, s'inscrivant à 9,81% fin août 2012, contre 9,91% en juillet 2012 et 9,22% en août 2011.

De même, le ratio fonds propres/total des crédits s'est inscrit à 28,49% à la fin du mois, contre 28,62% en juillet 2012 et 26,77% en août 2011.

LES TAUX DE DOLLARISATION

Le taux de dollarisation des dépôts bancaires s'est élevé à 64,86% fin août 2012, contre 64,76% fin juillet 2012 et 66,56% fin août 2011.

Par contre, le taux de dollarisation des crédits bancaires a baissé, s'inscrivant à 77,44% fin août 2012, contre 77,66% fin juillet 2012 et 79,38% fin août 2011.

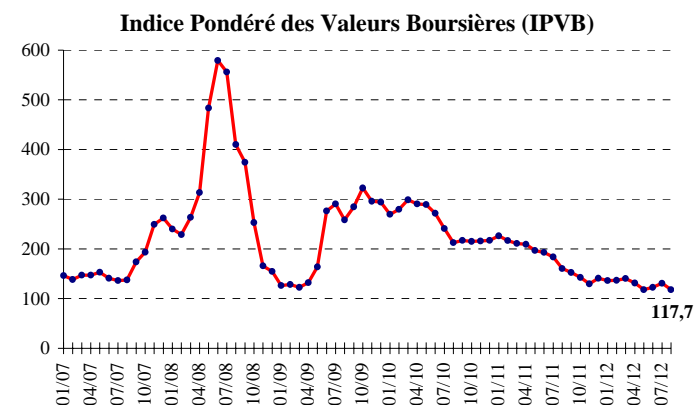
MARCHÉS FINANCIERS

En août 2012, l'indice pondéré des actions cotées à la Bourse de Beyrouth a affiché un repli de 10,01%, clôturant le mois à 117,74 points, contre 130,83 points le mois précédent. De même, le volume et la valeur des actions échangées se sont contractés.

Au cours du mois, aucune émission de certificats de dépôt interne ou externe n'a été émise ou n'est parvenue à échéance.

Indice pondéré des valeurs boursières (Jan 1996=100)

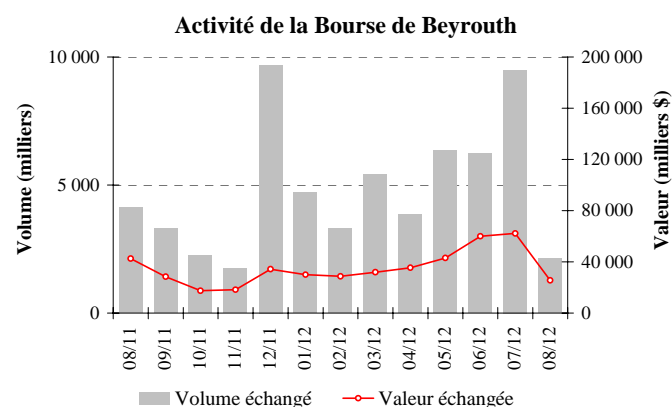
| | |
|------------------|---------------|
| Août 2011 | 160,22 |
| Septembre 2011 | 152,59 |
| Octobre 2011 | 142,64 |
| Novembre 2011 | 129,40 |
| Décembre 2011 | 140,78 |
| Janvier 2012 | 136,34 |
| Février 2012 | 136,52 |
| Mars 2012 | 140,44 |
| Avril 2012 | 131,16 |
| Mai 2012 | 117,80 |
| Juin 2012 | 122,58 |
| Juillet 2012 | 130,83 |
| Août 2012 | 117,74 |



LA BOURSE DE BEYROUTH

Bourse de Beyrouth

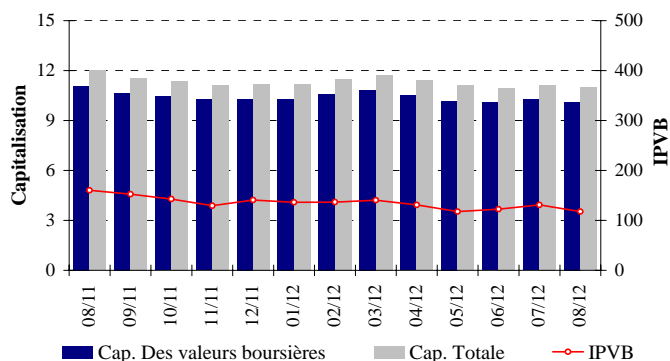
| Date | Actions échangées | | Capitalisation du marché (milliards de dollars) |
|------------------|----------------------|---------------------------------|--|
| | Volume (millions) | Valeur (millions de dollars) | |
| Août-2011 | 4,13 | 42,51 | 11,99 |
| Sep-2011 | 3,30 | 28,43 | 11,56 |
| Oct-2011 | 2,25 | 17,47 | 11,35 |
| Nov-2011 | 1,75 | 18,19 | 11,16 |
| Déc-2011 | 9,69 | 34,34 | 11,19 |
| Jan-2012 | 4,70 | 30,08 | 11,20 |
| Fév-2012 | 3,29 | 28,73 | 11,48 |
| Mars-2012 | 5,40 | 31,89 | 11,74 |
| Avril-2012 | 3,87 | 35,46 | 11,41 |
| Mai-2012 | 6,34 | 43,06 | 11,09 |
| Juin-2012 | 6,25 | 60,04 | 10,96 |
| Juillet-2012 | 9,50 | 62,27 | 11,15 |
| Août 2012 | 2,13 | 25,49 | 10,99 |



Le volume des actions échangées en août 2012 a diminué de 77,62%, totalisant 2,125 millions d'actions, contre 9,495 millions le mois précédent. De même, la valeur des actions échangées a régressé de 59,07%, s'inscrivant à 25,488 millions de dollars en août 2012, contre 62,271 millions de dollars en juillet 2012.

En ce qui concerne les actions échangées au cours du mois, les actions de catégorie A de Solidere se sont placées en tête avec 26,38% du volume total des actions et 29,84% de leur valeur marchande globale.

IPVB et Capitalisation de la Bourse de Beyrouth



La capitalisation de l'ensemble des actions des sociétés membres de la Bourse de Beyrouth a enregistré une baisse mensuelle de 1,40%, s'inscrivant à 10,991 milliards de dollars en août, contre 11,147 milliards le mois précédent.

De même, la valeur marchande des actions cotées s'est contractée de 1,50%, passant de 10,253 milliards de dollars en juillet 2012 à 10,100 milliards de dollars en août 2012.

LES ACTIONS PRIVILEGIEES

| Emetteur | Type | Prix | Volume (milliers) | Valeur (millions de \$) |
|---------------------|---------------------------|--------|-------------------|-------------------------|
| Bank of Beirut | Actions privilégiées "D" | 25 \$ | 4 000 | 100 |
| | Actions privilégiées "E" | 25 \$ | 2 400 | 60 |
| | Actions privilégiées "H" | 25 \$ | 5 400 | 135 |
| Banque BEMO | Actions privilégiées | 100 \$ | 200 | 20 |
| Banque BLOM | Actions privilégiées 2011 | 10 \$ | 20 000 | 200 |
| Banque Audi-Saradar | Actions privilégiées "D" | 10 \$ | 12 500 | 125 |
| | Actions privilégiées "E" | 100 \$ | 1 250 | 125 |
| | Actions privilégiées "F" | 100 \$ | 1 500 | 150 |
| Banque BLC | Actions privilégiées "A" | 100 \$ | 400 | 40 |
| | Actions privilégiées "B" | 100 \$ | 550 | 55 |
| Banque Byblos | Actions privilégiées 2008 | 100 \$ | 2 000 | 200 |
| | Actions privilégiées 2009 | 96 \$ | 2 000 | 192 |

LES GDRs

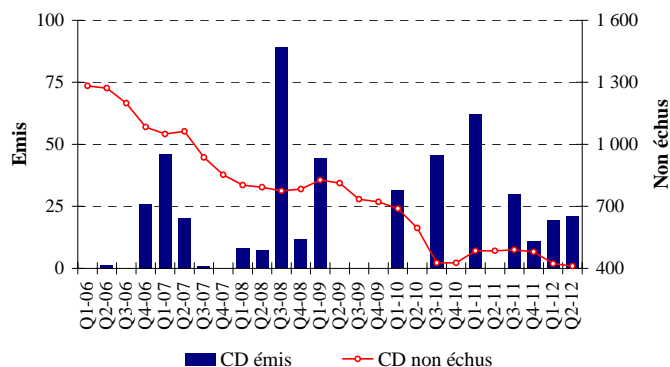
En août 2012, les cours des GDRs émis par Solidere et la Banque Audi-Saradar ont respectivement fléchi de 8,35% et 1,67%, les premiers variant entre 12,30 et 13,55 dollars, et les derniers entre 5,81 et 6,10 dollars. De même, les cours des GDRs émis par la Banque BLOM S.A.L. ont régressé de 0,39%, variant entre 7,50 et 8,00 dollars. Quant aux cours des GDRs émis par la Banque Byblos, ils se sont maintenus à 85,00 dollars.

LES CERTIFICATS DE DEPOT

Au cours du mois, aucune émission de certificats de dépôt interne ou externe n'a été lancée ou n'est parvenue à échéance.

Par conséquent, la valeur totale des certificats non échus (sur les marchés interne et externe) a augmenté de 0,06% en août 2012, s'élevant à 411,20 millions de dollars (dont 111,20 millions sur le marché interne).

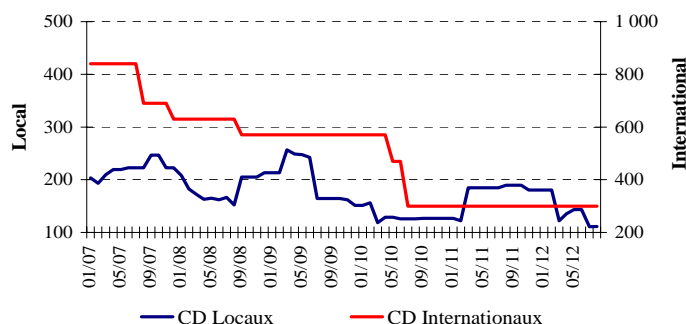
Certificats de Dépôt émis et non échus



▲ Certificats de Dépôt (millions de dollars)

| | Emis | Non Echus | | | Nombre de Banques |
|--------------|------|----------------|----------------|-------|-------------------|
| | | Marché Interne | Marché Externe | Total | |
| Juillet 2012 | - | 111,0 | 300 | 411,0 | 7 |
| Août 2012 | - | 111,2 | 300 | 411,2 | 7 |

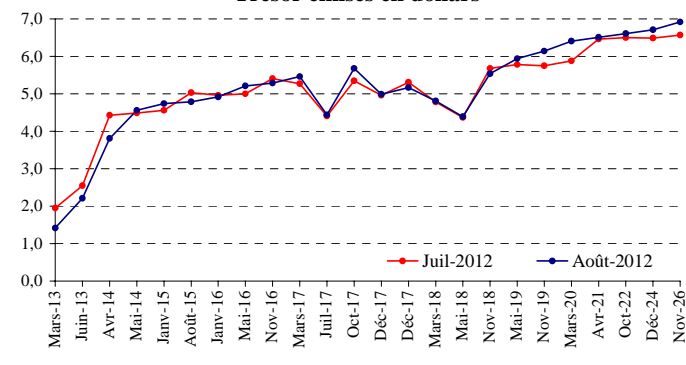
Emission des Certificats de Dépôt sur le marché local et international



LES OBLIGATIONS DU TRESOR EN DEVICES

La valeur totale des euro-obligations du Trésor libanais s'est élevée à 21,300 milliards de dollars fin août 2012, contre 21,289 milliards de dollars fin juillet 2012.

La courbe des rendements des Obligations du Trésor émises en dollars



**LES OBLIGATIONS EN DEVISES DES BANQUES
COMMERCIALES**

Les cours des obligations de la Banque Bemo S.A.L. ont baissé en août 2012, clôturant le mois à 103,09 dollars, contre 103,28 dollars le mois précédent.

La valeur des obligations émises sur le marché interne par des institutions financières est restée inchangée, se stabilisant à 17,516 millions de dollars fin août 2012.

🌿 Obligations du Trésor émises en devises

| | Echéance | Clôture de Juillet 2012 | | | Clôture d'Août 2012 | | |
|--|------------|-------------------------|-----------|-------|---------------------|-----------|-------|
| | | Prix | Rendement | Ecart | Prix | Rendement | Ecart |
| 8 ans (600 millions de dollars) | 07/09/2012 | 100,75 | -0,18 | -24 | 100,10 | -9,86 | 0 |
| 5 ans (875 millions de dollars) | 12/03/2013 | 104,31 | 1,95 | 0 | 103,98 | 1,42 | 0 |
| 8 ans (650 millions de dollars) | 20/06/2013 | 105,25 | 2,55 | 238 | 105,00 | 2,21 | 204 |
| 5 ans (18,483 millions de dollars) <i>BT Spéciaux</i> | 25/03/2014 | - | - | - | - | - | - |
| 8 ans (676,902 millions de dollars) | 14/04/2014 | 104,75 | 4,43 | 421 | 105,50 | 3,81 | 356 |
| 6 ans (881,612 millions de dollars) | 02/05/2014 | 107,49 | 4,49 | 426 | 107,01 | 4,56 | 430 |
| 5 ans (250 millions de dollars) | 15/01/2015 | 103,01 | 4,56 | 434 | 102,50 | 4,74 | 449 |
| 5 ans (15,985 millions de dollars) <i>BT Spéciaux</i> | 22/04/2015 | - | - | - | - | - | - |
| 3 ans (500 millions de dollars) | 12/06/2015 | - | - | - | - | - | - |
| 5 ans (6,930 millions de dollars) <i>BT Spéciaux</i> | 15/07/2015 | - | - | - | - | - | - |
| 7 ans (500 millions de dollars) | 06/08/2015 | 109,57 | 5,03 | 473 | 110,00 | 4,79 | 445 |
| 5 ans (8,098 millions de dollars) <i>BT Spéciaux</i> | 30/11/2015 | - | - | - | - | - | - |
| 15 ans (750 millions de dollars) | 19/01/2016 | 111,13 | 4,96 | 466 | 111,00 | 4,92 | 458 |
| 15 ans (400 millions de dollars) | 11/05/2016 | 122,50 | 5,00 | 470 | 121,25 | 5,21 | 487 |
| 5 ans (500 millions de dollars) | 02/11/2016 | 97,52 | 5,41 | 480 | 98,01 | 5,29 | 463 |
| 8 ans (1 500 millions de dollars) | 20/03/2017 | 115,15 | 5,27 | 466 | 114,05 | 5,46 | 481 |
| 10 ans (300 millions de dollars) | 20/07/2017 | 97,98 | 4,41 | 381 | 97,96 | 4,44 | 379 |
| 5 ans (600 millions de dollars) | 20/10/2017 | 98,42 | 5,35 | 474 | 97,04 | 5,68 | 502 |
| 7 ans (1 500 000 millions de livres libanaises) | 18/12/2017 | 104,84 | 6,82 | - | 104,84 | 6,82 | - |
| 15 ans (950 millions de dollars) | 27/12/2017 | 100,10 | 4,96 | 435 | 100,02 | 4,99 | 434 |
| 15 ans (2 007,511 millions de dollars) | 31/12/2017 | 96,57 | 5,31 | 471 | 97,00 | 5,17 | 453 |
| 15 ans (700 millions de dollars) | 05/03/2018 | 101,08 | 4,78 | 416 | 100,93 | 4,81 | 415 |
| 15 ans (200 millions de dollars) | 27/05/2018 | 101,75 | 4,37 | 376 | 101,64 | 4,39 | 374 |
| 6 ans (700 millions de dollars) | 12/06/2018 | - | - | - | - | - | - |
| 8 ans (500 millions de dollars) | 12/11/2018 | 97,23 | 5,68 | 468 | 98,00 | 5,54 | 447 |
| 7 ans (445 millions d'euros) | 28/11/2018 | 97,80 | 5,77 | 519 | 97,28 | 5,88 | 532 |
| 8 ans (650 millions de dollars) | 20/05/2019 | 101,20 | 5,78 | 478 | 100,32 | 5,94 | 487 |
| 7 ans (500 millions de dollars) | 28/11/2019 | 98,25 | 5,75 | 474 | 96,00 | 6,14 | 507 |
| 10 ans (1 200 millions de dollars) | 09/03/2020 | 103,00 | 5,88 | 484 | 99,81 | 6,41 | 534 |
| 15 ans (2 092,469 millions de dollars) | 12/04/2021 | 111,78 | 6,46 | 495 | 111,30 | 6,51 | 489 |
| 12 ans (1 540 millions de dollars) | 04/10/2022 | 97,08 | 6,50 | 499 | 96,26 | 6,61 | 499 |
| 15 ans (250 millions de dollars) | 03/12/2024 | 104,25 | 6,49 | 499 | 102,42 | 6,71 | 508 |
| 13 ans (800 millions de dollars) | 12/06/2025 | - | - | - | - | - | - |
| 15 ans (725 millions de dollars) | 27/11/2026 | 100,27 | 6,57 | 507 | 97,15 | 6,92 | 529 |

1. SITUATION MONETAIRE

(en fin de période et en milliards de livres libanaises)

| | Déc | Juil | Août | Déc | Juil | Août |
|-------------------------------------|------------------|------------------|------------------|------------------|------------------|------------------|
| | 2010 | 2011 | 2011 | 2011 | 2012 | 2012 |
| Circulation Fiduciaire | 2 712,9 | 2 721,2 | 2 852,7 | 2 891,0 | 2 745,7 | 2 879,2 |
| Dépôts à vue en L.L. | 3 015,4 | 3 116,7 | 3 051,2 | 3 247,4 | 3 452,2 | 3 576,9 |
| M1 | 5 728,3 | 5 837,9 | 5 903,8 | 6 138,4 | 6 198,0 | 6 456,1 |
| Autres Dépôts en L.L. | 53 673,5 | 49 704,0 | 50 403,2 | 52 504,7 | 55 893,6 | 56 302,6 |
| M2 | 59 401,9 | 55 541,9 | 56 307,1 | 58 643,0 | 62 091,5 | 62 758,7 |
| Dépôts en devises | 79 292,8 | 86 842,9 | 86 836,8 | 87 639,7 | 89 093,0 | 89 291,9 |
| Obligations | 215,1 | 307,0 | 377,2 | 292,9 | 326,0 | 326,4 |
| M3 | 138 909,8 | 142 691,7 | 143 521,0 | 146 575,6 | 151 510,6 | 152 377,1 |
| M4* | 146 820,8 | 150 660,7 | 151 348,0 | 154 364,6 | 159 679,6 | 160 605,1 |
| Créances nettes sur le s. extérieur | 66 535,7 | 68 465,9 | 70 626,7 | 65 463,7 | 63 939,1 | 63 751,2 |
| Créances nettes sur le s. public | 48 878,1 | 48 508,2 | 48 776,0 | 50 909,1 | 52 363,6 | 53 218,6 |
| Différences de change | -11 170,2 | -14 120,3 | -16 951,4 | -13 284,7 | -14 071,8 | -14 618,1 |
| Créances sur le secteur privé | 47 828,7 | 51 792,3 | 52 568,2 | 54 163,8 | 57 014,6 | 57 519,0 |
| Autres postes nets | -13 162,6 | -11 954,4 | -11 498,4 | -10 676,3 | -7 734,9 | -7 493,5 |
| TOTAL | 138 909,8 | 142 691,7 | 143 521,0 | 146 575,6 | 151 510,6 | 152 377,1 |

*M4=M3+Bons du Trésor détenus par le secteur non-bancaire; M3 et M4 comprennent les Obligations à partir du mois de juillet 1996.

1.1 AVOIRS ET ENGAGEMENTS DU SYSTEME BANCAIRE EN OR ET EN DEVISES

(en fin de période et en millions de dollars)

| | Déc | Juil | Août | Déc | Juil | Août |
|--------------------------------------|-----------------|-----------------|-----------------|-----------------|-----------------|-----------------|
| | 2010 | 2011 | 2011 | 2011 | 2012 | 2012 |
| Banque du Liban | 43 939,4 | 45 951,3 | 49 648,9 | 47 574,2 | 50 851,2 | 51 447,3 |
| Or | 13 010,0 | 14 881,6 | 16 745,5 | 14 400,7 | 14 979,8 | 15 309,8 |
| Reserves en devises | 31 163,3 | 31 293,4 | 33 127,2 | 33 391,6 | 36 088,1 | 36 354,0 |
| Engagements extérieurs | 233,9 | 223,7 | 223,7 | 218,1 | 216,8 | 216,5 |
| Banques commerciales | 2 741,7 | 1 840,6 | - 313,5 | -1 579,6 | -3 900,1 | -4 546,8 |
| Créances sur les banques N.R | 15 843,8 | 16 915,4 | 15 269,4 | 14 629,8 | 12 835,0 | 12 874,7 |
| Créances sur les N.R | 4 613,1 | 5 555,2 | 5 625,3 | 5 150,2 | 5 306,0 | 5 208,5 |
| Autres avoirs extérieurs | 5 270,4 | 5 699,6 | 5 742,7 | 5 716,7 | 5 851,5 | 5 883,8 |
| Dépôts des banques N.R | 4 500,6 | 6 191,9 | 6 458,6 | 5 813,4 | 5 955,8 | 5 659,0 |
| Dépôts des N.R | 18 485,0 | 20 137,6 | 20 492,3 | 21 262,9 | 21 936,8 | 22 854,8 |
| Banques à Moyen et Long Terme | - 249,4 | - 276,2 | - 265,8 | - 162,7 | - 140,5 | - 118,5 |
| Créances sur le secteur extérieur | 406,9 | 367,4 | 381,4 | 350,8 | 336,2 | 342,0 |
| Engagements extérieurs | 656,4 | 643,7 | 647,1 | 513,5 | 476,8 | 460,6 |

NB: N.R = non résidents

1.2 DEPOTS DU SECTEUR PRIVE DANS LES BANQUES COMMERCIALES

(en fin de période et en milliards de livres libanaises)

| | Déc 2010 | Juil 2011 | Août 2011 | Déc 2011 | Juil 2012 | Août 2012 |
|---------------------------------------|------------------|------------------|------------------|------------------|------------------|------------------|
| Dépôts des Résidents | 133 743,4 | 138 693,8 | 139 382,4 | 142 385,4 | 147 456,7 | 148 197,0 |
| - Dépôts des Résidents en L.L. | 55 036,7 | 52 517,4 | 53 142,7 | 55 388,7 | 58 895,2 | 59 405,9 |
| - Dépôts des Résidents en devises | 78 706,8 | 86 176,4 | 86 239,7 | 86 996,7 | 88 561,5 | 88 791,1 |
| Dépôts des Non Résidents | 27 866,2 | 30 357,5 | 30 892,2 | 32 053,9 | 33 069,7 | 34 453,6 |
| - Dépôts des Non Résidents en L.L. | 4 373,6 | 3 703,1 | 3 796,6 | 4 056,6 | 4 720,0 | 4 774,9 |
| - Dépôts des Non Résidents en devises | 23 492,6 | 26 654,4 | 27 095,6 | 27 997,3 | 28 349,7 | 29 678,7 |
| Total dépôts en L.L. | 59 410,3 | 56 220,5 | 56 939,3 | 59 445,3 | 63 615,2 | 64 180,8 |
| Total dépôts en devises | 102 199,4 | 112 830,8 | 113 335,3 | 114 994,0 | 116 911,2 | 118 469,7 |
| Grand Total | 161 609,6 | 169 051,3 | 170 274,6 | 174 439,3 | 180 526,4 | 182 650,6 |

1.3 RESULTATS DE LA BALANCE COMMERCIALE ET DE LA BALANCE DES PAIEMENTS

(en millions de dollars)

| | Imports (C.A.F.) | Exports (F.A.B.) | Balance Commerciale | BDL | Banques | Balance des Paiements** |
|-------------------------|---------------------|---------------------|------------------------|----------------|-----------------|----------------------------|
| 2011 (Jan - Déc) | 20 158,3 | 4 265,5 | -15 892,8 | 2 270,7 | -4 266,9 | -1 996,2 |
| Mars | 1 631,3 | 353,6 | -1 277,7 | 65,0 | 204,6 | 269,6 |
| Juin | 1 571,3 | 410,9 | -1 160,3 | - 108,4 | 672,2 | 563,8 |
| Juillet | 1 678,9 | 415,5 | -1 263,4 | 602,8 | - 910,1 | - 307,3 |
| Août | 1 719,3 | 363,2 | -1 356,1 | 1 692,5 | -2 143,3 | - 450,8 |
| Septembre | 1 779,5 | 334,2 | -1 445,3 | 116,3 | - 418,0 | - 301,7 |
| Décembre | 1 664,9 | 337,7 | -1 327,2 | 79,9 | 611,6 | 691,5 |
| 2012 | | | | | | |
| Janvier | 1 453,8 | 347,7 | -1 106,2 | - 103,0 | - 186,8 | - 289,8 |
| Février | 2 799,0 | 429,2 | -2 369,8 | - 26,6 | - 107,5 | - 134,1 |
| Mars | 1 722,6 | 376,8 | -1 345,8 | 246,9 | - 196,2 | 50,7 |
| Avril | 1 547,9 | 318,6 | -1 229,2 | 794,7 | -1 337,7 | - 543,0 |
| Mai | 1 645,1 | 354,6 | -1 290,5 | - 16,2 | - 65,3 | - 81,5 |
| Juin | 1 713,0 | 345,4 | -1 367,6 | 252,4 | - 275,8 | - 23,4 |
| Juillet | 1738,6 | 316,6 | -1422,0 | -237,8 | -83,9 | -321,7 |
| Août | 1 781,8 | 339,2 | -1 442,6 | 119,4 | - 616,1 | - 496,7 |

NB: Ces valeurs sont sujettes à modification.

** Les différences de change du dollar par rapport aux diverses monnaies sont exclues; les avoirs extérieurs nets des banques spécialisées et des institutions financières sont inclus depuis Janvier 1995.

2. BILAN DE LA BANQUE DU LIBAN

(en fin de période et en milliards de livres)

| | Déc 2010 | Juil 2011 | Août 2011 | Déc 2011 | Juil 2012 | Août 2012 |
|---|-----------------|------------------|------------------|------------------|------------------|------------------|
| Actif | | | | | | |
| Avoirs Extérieurs | 62 723,6 | 66 017,1 | 71 425,4 | 68 162,5 | 67 270,1 | 67 604,5 |
| -Or | 19 612,5 | 22 434,1 | 25 243,8 | 21 709,0 | 22 582,1 | 23 079,6 |
| -Devises | 43 111,1 | 43 583,0 | 46 181,6 | 46 453,4 | 44 687,9 | 44 524,9 |
| -Autres avoirs extérieurs | | | | | | |
| Concours au secteur privé | 349,9 | 350,2 | 349,3 | 380,1 | 365,6 | 367,4 |
| Concours aux banques commerciales | 1 122,3 | 1 890,5 | 2 128,0 | 2 047,2 | 2 288,4 | 2 387,4 |
| Concours aux institutions financières | 14,0 | 36,6 | 44,1 | 51,7 | 51,7 | 51,7 |
| Crédits au secteur public | 218,1 | 165,9 | 166,6 | 139,8 | 85,1 | 85,5 |
| Portefeuille titres | 17 681,2 | 20 167,1 | 20 472,6 | 19 846,9 | 24 821,1 | 25 293,6 |
| Immobilisations | 403,9 | 355,1 | 356,0 | 357,7 | 386,6 | 387,9 |
| Actifs non classés | 11 867,8 | 14 286,3 | 14 721,4 | 14 986,5 | 17 642,6 | 18 099,1 |
| TOTAL | 94 380,8 | 103 268,8 | 109 663,4 | 105 972,3 | 112 911,3 | 114 277,1 |
| Passif | | | | | | |
| Circulation fiduciaire hors BDL | 3 088,3 | 3 183,3 | 3 292,4 | 3 283,3 | 3 202,5 | 3 320,2 |
| Dépôts des banques commerciales | 57 365,9 | 64 550,4 | 67 074,8 | 68 787,9 | 74 130,4 | 75 297,5 |
| Dépôts des banques spécialisées et des institutions financières | 2 193,2 | 930,7 | 863,3 | 963,8 | 940,9 | 932,4 |
| Dépôts du secteur privé | 45,2 | 39,1 | 45,5 | 42,4 | 41,2 | 42,0 |
| Comptes du secteur public | 9 311,7 | 8 572,5 | 9 171,6 | 7 984,6 | 9 235,2 | 8 734,0 |
| Différences de change | 11 170,2 | 14 120,3 | 16 951,4 | 13 284,7 | 14 071,8 | 14 618,1 |
| Engagements extérieurs | 352,6 | 337,2 | 337,3 | 328,8 | 326,8 | 326,3 |
| Autres Engagements à Long terme | 2 503,0 | 2 503,3 | 2 502,6 | 2 503,3 | 2 353,2 | 2 201,2 |
| Titres autre que les actions | 3 015,0 | 3 015,0 | 3 015,0 | 3 015,0 | 3 015,0 | 3 015,0 |
| Fonds propres | 4 279,3 | 4 211,1 | 4 211,1 | 4 555,8 | 4 495,3 | 4 495,2 |
| Passifs non classés | 1 056,5 | 1 806,1 | 2 198,4 | 1 222,6 | 1 099,1 | 1 295,0 |
| TOTAL | 94 380,8 | 103 268,8 | 109 663,4 | 105 972,3 | 112 911,3 | 114 277,1 |

3. BILAN CONSOLIDÉ DES BANQUES COMMERCIALES

(en fin de période et en milliards de livres)

| | Déc 2010 | Juil 2011 | Août 2011 | Déc 2011 | Juil 2012 | Août 2012 |
|---|------------------|------------------|------------------|------------------|------------------|------------------|
| Actif | | | | | | |
| Réserves | 61 153,5 | 67 852,3 | 70 553,2 | 71 535,4 | 77 250,1 | 78 752,9 |
| Caisse | 375,4 | 462,1 | 439,7 | 392,3 | 456,8 | 441,0 |
| Dépôts à la BDL | 60 778,2 | 67 390,2 | 70 113,4 | 71 143,1 | 76 793,3 | 78 312,0 |
| Créances sur le secteur privé | 45 702,1 | 49 418,9 | 50 187,2 | 51 594,4 | 54 542,0 | 55 044,6 |
| En livres | 10 381,6 | 11 917,4 | 12 095,9 | 12 820,5 | 13 973,6 | 14 187,4 |
| En devises | 35 320,5 | 37 501,5 | 38 091,3 | 38 773,9 | 40 568,4 | 40 857,1 |
| Créances sur le secteur public | 44 192,3 | 41 185,0 | 41 734,3 | 44 055,1 | 44 695,5 | 45 095,3 |
| Créances sur le secteur extérieur | 38 783,9 | 42 466,6 | 40 155,9 | 38 436,3 | 36 168,7 | 36 130,3 |
| Immobilisations | 4 187,6 | 5 021,8 | 5 005,5 | 5 130,8 | 5 225,8 | 5 169,9 |
| Actifs non classés | 335,3 | 398,8 | 482,1 | 1 166,2 | 1 467,2 | 1 484,0 |
| TOTAL | 194 354,7 | 206 343,3 | 208 118,1 | 211 918,2 | 219 349,2 | 221 677,0 |
| Passif | | | | | | |
| Dépôts du secteur privé résident | 133 743,4 | 138 693,8 | 139 382,4 | 142 385,4 | 147 456,7 | 148 197,0 |
| Dépôts à vue en livres | 2 950,8 | 3 076,1 | 3 005,2 | 3 200,6 | 3 400,0 | 3 517,3 |
| Autres dépôts en livres | 52 085,8 | 49 441,3 | 50 137,4 | 52 188,1 | 55 495,2 | 55 888,6 |
| Dépôts en devises | 78 706,8 | 86 176,4 | 86 239,7 | 86 996,7 | 88 561,5 | 88 791,1 |
| Dépôts du secteur public | 2 107,4 | 2 439,3 | 2 427,1 | 2 999,1 | 3 072,5 | 3 139,2 |
| Dépôts du sect. privé non résident | 27 866,2 | 30 357,5 | 30 892,2 | 32 053,9 | 33 069,7 | 34 453,6 |
| Engagements envers le secteur financier non résident | 6 784,7 | 9 334,3 | 9 736,3 | 8 763,7 | 8 978,4 | 8 531,0 |
| Autres engagements financiers | 411,8 | 648,8 | 727,7 | 661,4 | 653,0 | 661,2 |
| Compte capital | 13 901,0 | 15 844,2 | 15 704,8 | 16 161,5 | 17 896,4 | 17 917,3 |
| Passifs non classés | 9 540,2 | 9 025,4 | 9 247,6 | 8 893,2 | 8 222,6 | 8 777,8 |
| TOTAL | 194 354,7 | 206 343,3 | 208 118,1 | 211 918,2 | 219 349,2 | 221 677,0 |

NB: N.R= non résidents

4.1 TAUX D'INTERET : BANQUES COMMERCIALES

(en pourcentage)

| Période | Taux débiteurs et créditeurs (LL) | | | | | Taux Inter bancaires (LL) | Taux débiteurs et créditeurs (\$) | | | | | Libor 3 mois |
|-------------|-------------------------------------|-------------------------------------|---------------|----------------------------|------------------------|---------------------------|-------------------------------------|---------------------|-------------------------------------|---------------|----------------------------|--------------|
| | Escompte et avances | Comptes chèques et comptes courants | Epargne à vue | Epargne et comptes à terme | Taux créditeurs moyens | | Fin de période | Escompte et avances | Comptes chèques et comptes courants | Epargne à vue | Epargne et comptes à terme | |
| 2011 | | | | | | | | | | | | |
| Mai | 7,67 | 0,95 | 3,22 | 5,92 | 5,64 | 2,75 | 7,04 | 0,34 | 0,98 | 3,25 | 2,84 | 0,26 |
| Juin | 7,59 | 1,12 | 2,92 | 5,94 | 5,62 | 2,75 | 6,98 | 0,34 | 0,92 | 3,29 | 2,81 | 0,25 |
| Juil | 7,33 | 0,97 | 2,64 | 5,87 | 5,59 | 2,75 | 7,03 | 0,30 | 0,97 | 3,29 | 2,86 | 0,25 |
| Août | 7,53 | 0,92 | 2,62 | 5,81 | 5,53 | 3,00 | 7,16 | 0,31 | 0,93 | 3,22 | 2,80 | 0,29 |
| Sep | 7,37 | 0,96 | 2,72 | 5,85 | 5,58 | 3,00 | 6,92 | 0,35 | 0,91 | 3,26 | 2,84 | 0,35 |
| Oct | 7,27 | 0,92 | 2,90 | 5,84 | 5,60 | 2,75 | 7,10 | 0,36 | 0,88 | 3,23 | 2,82 | 0,41 |
| Nov | 7,31 | 0,94 | 2,73 | 5,84 | 5,59 | 2,75 | 6,99 | 0,38 | 0,87 | 3,26 | 2,84 | 0,48 |
| Déc | 7,38 | 1,05 | 2,73 | 5,91 | 5,63 | 2,75 | 7,02 | 0,44 | 0,93 | 3,31 | 2,83 | 0,56 |
| 2012 | | | | | | | | | | | | |
| Jan | 7,19 | 0,93 | 2,84 | 5,86 | 5,60 | 2,75 | 6,99 | 0,41 | 0,88 | 3,28 | 2,87 | 0,57 |
| Fév | 7,07 | 1,12 | 2,71 | 5,74 | 5,47 | 2,75 | 7,13 | 0,48 | 1,28 | 3,30 | 2,87 | 0,50 |
| Mars | 7,16 | 0,91 | 2,59 | 5,77 | 5,46 | 2,75 | 7,06 | 0,47 | 0,88 | 3,27 | 2,83 | 0,47 |
| Avr | 7,49 | 1,02 | 2,27 | 5,72 | 5,42 | 2,75 | 7,10 | 0,47 | 1,22 | 3,27 | 2,84 | 0,46 |
| Mai | 7,34 | 0,98 | 2,41 | 5,79 | 5,49 | 2,75 | 7,12 | 0,44 | 1,20 | 3,26 | 2,83 | 0,47 |
| Juin | 7,44 | 1,06 | 2,50 | 5,75 | 5,45 | 2,75 | 7,15 | 0,31 | 0,85 | 3,25 | 2,78 | 0,47 |
| Juil | 7,24 | 1,02 | 2,44 | 5,75 | 5,45 | 2,75 | 7,19 | 0,33 | 1,26 | 3,27 | 2,84 | 0,45 |
| Août | 7,27 | 0,96 | 2,22 | 5,83 | 5,51 | 2,75 | 7,26 | 0,27 | 1,10 | 3,29 | 2,84 | 0,43 |

4.2 LIBOR ET TAUX D'INTERET SUR LES BONS DU TRESOR

(en fin de période et en pourcentage)

Ecart entre les Taux Effectifs sur les Bons à 3 mois et le Libor

| | Jan | Fév | Mars | Avr | Mai | Juin | Juil | Août | Sep | Oct | Nov | Dec |
|-------------|------|------|------|------|------|------|------|------|------|------|------|------|
| 2009 | 3,91 | 3,88 | 3,80 | 3,91 | 4,14 | 4,32 | 4,42 | 4,50 | 4,57 | 4,47 | 4,37 | 4,30 |
| 2010 | 4,26 | 4,19 | 4,17 | 3,93 | 3,54 | 3,40 | 3,43 | 3,57 | 3,64 | 3,64 | 3,64 | 3,63 |
| 2011 | 3,63 | 3,62 | 3,62 | 3,65 | 3,67 | 3,68 | 3,68 | 3,64 | 3,58 | 3,52 | 3,45 | 3,37 |
| 2012 | 3,36 | 3,43 | 3,96 | 3,98 | 3,97 | 3,97 | 3,99 | 4,01 | | | | |

Taux d'intérêt sur les bons du trésor *

| Période | 3 mois | | 6 mois | | 12 mois | | 24 mois | 36 mois | Taux Repo |
|-------------|-------------|-------------|-------------|-------------|-------------|-------------|-------------|-------------|--------------|
| | Nominal | Effectif | Nominal | Effectif | Nominal | Effectif | Coupon | Coupon | |
| 2009 | 4,50 | 4,55 | 5,56 | 5,72 | 5,42 | 5,73 | 6,32 | 7,10 | 10,00 |
| 2010 | 3,89 | 3,93 | 4,42 | 4,52 | 4,59 | 4,81 | 5,34 | 5,94 | 10,00 |
| 2011 | | | | | | | | | |
| Août | 3,89 | 3,93 | 4,40 | 4,50 | 4,59 | 4,81 | 5,34 | 5,94 | 10,00 |
| Déc | 3,89 | 3,93 | 4,40 | 4,50 | 4,59 | 4,81 | 5,34 | 5,94 | 10,00 |
| 2012 | | | | | | | | | |
| Juin | 4,39 | 4,44 | 4,87 | 4,99 | 5,08 | 5,35 | 5,84 | 6,50 | 10,00 |
| Juil | 4,39 | 4,44 | 4,87 | 4,99 | 5,08 | 5,35 | 5,84 | 6,50 | 10,00 |
| Août | 4,39 | 4,44 | 4,87 | 4,99 | 5,08 | 5,35 | 5,84 | 6,50 | 10,00 |

* Des bons du Trésor à 4 ans et 5 ans ont été émis en mars 2005 à des taux de 10.3 et 11.3 pour cent respectivement.

5.1 CHEQUES COMPENSES EN LIVRES (Nombre en milliers, valeur en milliards de livres.)

| Branche | BEYROUTH | | JOUNIEH | | TRIPOLI | | SAIDA | | ZAHLE | | TYR | | TOTAL | |
|-------------|----------------|-----------------|--------------|--------------|--------------|--------------|-------------|--------------|--------------|--------------|-------------|--------------|----------------|-----------------|
| | Nb | Valeur | Nb | Valeur | Nb | Valeur | Nb | Valeur | Nb | Valeur | Nb | Valeur | Nb | Valeur |
| 2010 | 2 954,4 | 18 374,7 | 180,5 | 592,8 | 104,2 | 413,8 | 76,5 | 339,9 | 114,2 | 352,6 | 82,0 | 300,3 | 3 511,8 | 20 374,1 |
| 2011 | 3 195,7 | 19 524,8 | 180,6 | 612,5 | 94,7 | 380,0 | 71,5 | 337,8 | 107,6 | 338,5 | 72,5 | 288,0 | 3 722,5 | 21 481,7 |
| Jan | 254,1 | 1 649,6 | 14,8 | 61,2 | 7,2 | 28,3 | 5,4 | 29,7 | 7,7 | 24,9 | 5,6 | 23,2 | 294,7 | 1 817,0 |
| Fév | 237,7 | 1 629,2 | 13,6 | 45,1 | 6,8 | 22,0 | 5,0 | 26,5 | 7,3 | 21,2 | 5,4 | 22,9 | 275,7 | 1 766,9 |
| Mars | 276,8 | 1 793,1 | 15,3 | 53,3 | 8,0 | 32,3 | 6,1 | 30,1 | 8,7 | 27,1 | 6,3 | 25,0 | 321,2 | 1 960,9 |
| Avr | 260,9 | 1 590,2 | 14,8 | 49,8 | 7,3 | 30,0 | 5,8 | 26,8 | 8,1 | 24,7 | 6,0 | 27,9 | 302,9 | 1 749,3 |
| Mai | 270,1 | 1 570,9 | 15,3 | 46,9 | 7,9 | 31,6 | 5,9 | 27,3 | 8,6 | 26,7 | 6,2 | 22,1 | 314,0 | 1 725,6 |
| Juin | 279,7 | 1 580,0 | 16,0 | 51,5 | 8,3 | 31,2 | 6,4 | 28,7 | 9,2 | 28,6 | 6,4 | 23,3 | 325,9 | 1 743,4 |
| Juil | 279,6 | 1 662,9 | 15,8 | 50,6 | 8,3 | 35,4 | 6,3 | 31,1 | 10,0 | 30,7 | 6,4 | 24,3 | 326,4 | 1 834,9 |
| Août | 256,6 | 1 503,4 | 14,6 | 45,7 | 7,8 | 29,2 | 6,0 | 27,9 | 9,5 | 30,3 | 6,0 | 23,9 | 300,4 | 1 660,2 |
| Sep | 277,1 | 1 561,6 | 15,7 | 50,8 | 8,5 | 32,3 | 6,3 | 28,5 | 10,0 | 29,9 | 6,5 | 26,0 | 324,1 | 1 729,1 |
| Oct | 270,8 | 1 679,9 | 15,1 | 53,0 | 8,3 | 38,7 | 6,4 | 29,5 | 9,7 | 33,5 | 6,2 | 24,2 | 316,5 | 1 858,8 |
| Nov | 253,3 | 1 415,3 | 14,0 | 48,4 | 7,8 | 30,8 | 5,7 | 23,9 | 9,3 | 29,9 | 5,7 | 22,7 | 295,7 | 1 571,2 |
| Déc | 279,1 | 1 888,7 | 15,6 | 56,1 | 8,6 | 38,3 | 6,2 | 27,8 | 9,5 | 31,0 | 5,9 | 22,6 | 325,0 | 2 064,6 |
| 2012 | | | | | | | | | | | | | | |
| Jan | 255,3 | 1 720,6 | 13,9 | 48,0 | 8,0 | 41,6 | 5,8 | 23,3 | 8,1 | 25,7 | 5,4 | 20,1 | 296,5 | 1 879,3 |
| Fév | 248,8 | 1 602,3 | 13,0 | 47,2 | 7,2 | 30,7 | 4,8 | 21,3 | 6,2 | 17,9 | 4,3 | 16,7 | 284,3 | 1 735,9 |
| Mars | 278,5 | 1 673,7 | 11,9 | 40,3 | 8,1 | 31,7 | 4,3 | 19,1 | 6,0 | 17,8 | 3,3 | 13,8 | 312,2 | 1 796,3 |
| Avr | 254,7 | 1 645,9 | 5,8 | 22,1 | 6,0 | 34,1 | 3,2 | 14,7 | 5,2 | 14,6 | 2,3 | 8,5 | 277,1 | 1 740,0 |

5.2 CHEQUES COMPENSES EN DEVISES

(Nombre en unité, valeur en milliers de dollars)

| | Fév-2011 | | Mars-2011 | | Avr-2011 | | Fév-2012 | | Mars-2012 | | Avr-2012 | |
|------------------------|---------------|----------------|---------------|----------------|---------------|----------------|---------------|----------------|---------------|----------------|---------------|----------------|
| | Nombre | Valeur | Nombre | Valeur | Nombre | Valeur | Nombre | Valeur | Nombre | Valeur | Nombre | Valeur |
| Beyrouth | 592187 | 3797053 | 702606 | 4438928 | 657434 | 4146455 | 642029 | 3957106 | 735224 | 4535024 | 668818 | 4074395 |
| Livre Sterling | 236 | 7641 | 291 | 9611 | 227 | 6161 | 195 | 4410 | 241 | 4820 | 202 | 5001 |
| Dollar E.U | 584857 | 3683863 | 694116 | 4296166 | 649473 | 4009382 | 634551 | 3830678 | 726945 | 4424816 | 661536 | 3942168 |
| Euro | 7094 | 105549 | 8199 | 133150 | 7734 | 130912 | 7283 | 122018 | 8038 | 105388 | 7080 | 127226 |
| Jounieh | 36353 | 116975 | 42281 | 143615 | 39596 | 141477 | 37701 | 127484 | 35450 | 124284 | 17366 | 62402 |
| Livre Sterling | 8 | 19 | 11 | 14 | 5 | 21 | 16 | 48 | 7 | 17 | 4 | 38 |
| Dollar E.U | 35963 | 115118 | 41782 | 141397 | 39178 | 136775 | 37316 | 125401 | 35107 | 122247 | 17224 | 61780 |
| Euro | 382 | 1838 | 488 | 2204 | 413 | 4681 | 369 | 2035 | 336 | 2020 | 138 | 585 |
| Autres branches | 36617 | 182174 | 44370 | 217679 | 41516 | 199819 | 35655 | 186588 | 34793 | 183494 | 26342 | 147295 |
| Livre Sterling | 4 | 34 | 16 | 65 | 13 | 116 | 7 | 82 | 15 | 77 | 10 | 77 |
| Dollar E.U | 36351 | 175281 | 44022 | 205564 | 41202 | 195218 | 35356 | 177727 | 34497 | 175600 | 26124 | 139727 |
| Euro | 262 | 6860 | 332 | 12050 | 301 | 4485 | 292 | 8778 | 281 | 7817 | 208 | 7490 |
| TOTAL | 665157 | 4096203 | 789257 | 4800222 | 738546 | 4487751 | 715385 | 4271177 | 805467 | 4842803 | 712526 | 4284092 |
| Livre Sterling | 248 | 7694 | 318 | 9691 | 245 | 6298 | 218 | 4540 | 263 | 4914 | 216 | 5116 |
| Dollar E.U | 657171 | 3974262 | 779920 | 4643127 | 729853 | 4341376 | 707223 | 4133806 | 796549 | 4722663 | 704884 | 4143675 |
| Euro | 7738 | 114247 | 9019 | 147404 | 8448 | 140078 | 7944 | 132831 | 8655 | 115225 | 7426 | 135301 |

6.1 CREDITS ET REMISES DOCUMENTAIRES A L'IMPORTATION ET L'EXPORTATION (en milliards de L.L.)

| Période | Crédits documentaires | | | | | | Remises documentaires | | | |
|-------------|-----------------------|----------------|------------------|----------------|--|----------------|-----------------------|--------------------|--|--------------|
| | Crédits ouverts | | Crédits utilisés | | Situation des crédits (fin de période) | | Entrée des remises | Sortie des remises | Situation des remises (fin de période) | |
| | Imports | Exports | Imports | Exports | Imports | Exports | Imports | Exports | Imports | Exports |
| 2011 | 8 225,5 | 6 296,5 | 7 980,1 | 5 499,5 | 1 405,7 | 1 874,8 | 3 161,0 | 5 956,8 | 252,6 | 759,9 |
| Mars | 851,9 | 510,0 | 520,1 | 398,6 | 1 586,1 | 1 887,8 | 313,7 | 590,8 | 267,0 | 569,4 |
| Avr | 518,3 | 539,3 | 644,8 | 457,2 | 1 451,7 | 1 956,9 | 237,3 | 504,3 | 281,9 | 560,6 |
| Mai | 676,1 | 807,0 | 672,5 | 451,2 | 1 440,2 | 2 178,3 | 252,6 | 510,2 | 234,6 | 622,9 |
| Juin | 600,1 | 466,6 | 607,2 | 624,9 | 1 441,2 | 1 882,6 | 231,0 | 472,4 | 223,1 | 656,2 |
| Juil | 864,9 | 800,4 | 779,6 | 466,6 | 1 478,7 | 2 165,1 | 314,1 | 468,3 | 244,9 | 707,8 |
| Août | 740,1 | 341,8 | 631,9 | 575,4 | 1 577,2 | 1 912,0 | 254,7 | 504,6 | 241,9 | 745,5 |
| Sep | 771,6 | 520,2 | 872,4 | 440,8 | 1 395,6 | 1 907,5 | 329,1 | 558,4 | 243,4 | 735,7 |
| Oct | 651,7 | 422,0 | 715,4 | 549,4 | 1 312,9 | 1 726,0 | 254,1 | 445,1 | 264,1 | 734,5 |
| Nov | 790,4 | 427,1 | 783,6 | 519,3 | 1 307,6 | 1 609,4 | 241,0 | 365,8 | 266,5 | 774,1 |
| Déc | 686,6 | 711,5 | 575,9 | 423,3 | 1 405,7 | 1 874,8 | 244,7 | 452,7 | 252,6 | 759,9 |
| 2012 | | | | | | | | | | |
| Jan | 620,8 | 598,2 | 735,3 | 505,5 | 1 252,0 | 1 790,7 | 210,0 | 341,7 | 236,1 | 748,0 |
| Fév | 659,2 | 504,9 | 517,4 | 500,5 | 1 285,9 | 1 799,8 | 227,7 | 242,2 | 239,6 | 688,5 |
| Mars | 874,8 | 515,9 | 747,5 | 503,7 | 1 475,3 | 1 830,7 | 210,0 | 206,5 | 248,7 | 685,1 |
| Avr | 779,0 | 605,0 | 728,8 | 507,5 | 1 518,1 | 1 905,4 | 236,1 | 175,1 | 263,4 | 672,8 |
| Mai | 708,3 | 382,7 | 770,5 | 412,6 | 1 435,9 | 1 818,6 | 227,4 | 209,4 | 233,8 | 676,5 |
| Juin | 762,7 | 612,5 | 714,3 | 291,2 | 1 500,0 | 2 144,6 | 466,7 | 174,4 | 255,2 | 697,5 |
| Juil | 816,5 | 573,4 | 788,9 | 502,3 | 1 518,4 | 2 155,6 | 229,0 | 191,7 | 265,5 | 675,6 |
| Août | 1 104,1 | 380,0 | 753,3 | 694,9 | 1 819,6 | 1 820,1 | 192,3 | 166,0 | 253,3 | 678,0 |

6.2 DETTE PUBLIQUE EN LIVRES LIBANAISES PAR TYPE D'INSTRUMENT (1)

(en milliards de livres libanaises)

| | Déc 2010 | Août 2011 | Déc 2011 | Mai 2012 | Juin 2012 | Juil 2012 | Août 2012 |
|--|-----------------|-----------------|-----------------|-----------------|-----------------|-----------------|-----------------|
| Dettes brutes en Livres Libanaises | 48 255,0 | 48 431,0 | 49 340,0 | 51 193,0 | 48 508,0 | 48 912,0 | 49 127,0 |
| 1. Bons du trésor à long terme (2) | 43 805,0 | 44 723,0 | 46 512,0 | 48 637,0 | 45 863,0 | 46 399,0 | 46 668,0 |
| - bons à plus de 24 mois | 39 592,0 | 39 597,0 | 41 793,0 | 43 371,0 | 40 710,0 | 41 276,0 | 41 445,0 |
| - bons à 24 mois | 3 398,0 | 4 299,0 | 3 972,0 | 4 531,0 | 4 471,0 | 4 354,0 | 4 378,0 |
| - Coupon | 815,0 | 827,0 | 747,0 | 735,0 | 682,0 | 769,0 | 845,0 |
| 2. Bons du trésor à court terme (2) | 4 155,0 | 3 458,0 | 2 583,0 | 2 353,0 | 2 439,0 | 2 318,0 | 2 267,0 |
| - bons à 12 mois | 1 969,0 | 1 757,0 | 887,0 | 1 280,0 | 1 276,0 | 1 051,0 | 976,0 |
| - bons à 6 mois | 2 111,0 | 1 473,0 | 1 569,0 | 799,0 | 957,0 | 1 080,0 | 1 184,0 |
| - bons à 3 mois | 75,0 | 228,0 | 127,0 | 274,0 | 206,0 | 187,0 | 107,0 |
| 3. Prêts | 295,0 | 250,0 | 245,0 | 203,0 | 206,0 | 195,0 | 192,0 |

(1) Source : Ministère des Finances

(2) Les bons du trésor sont reportés à leur valeur actuelle (valeur d'achat + intérêts cumulés).

7. COURS DES PRINCIPALES DEVISES

(en livres libanaises)

| Période | Dollar E.U | Euro | Franc Suisse | Livre Sterling | Yen Japonais (100) | Dollar Canadien | Argent (Once) | Or (Once) |
|------------------------------|---------------|-------|-----------------|-------------------|--------------------------|--------------------|------------------|--------------|
| Moyenne de la période | | | | | | | | |
| 2011 | | | | | | | | |
| Août | 1 507,50 | 2 163 | 1 940 | 2 470 | 1 956 | 1 538 | 60 779 | 2650 765 |
| Déc | 1 507,50 | 1 984 | 1 617 | 2 352 | 1 937 | 1 473 | 45 640 | 2478 635 |
| 2012 | | | | | | | | |
| Avr | 1 507,50 | 1 985 | 1 651 | 2 416 | 1 854 | 1 518 | 47 532 | 2484 031 |
| Mai | 1 507,50 | 1 930 | 1 607 | 2 400 | 1 891 | 1 494 | 43 216 | 2390 453 |
| Juin | 1 507,50 | 1 889 | 1 573 | 2 343 | 1 902 | 1 467 | 42 336 | 2408 012 |
| Juil | 1 507,50 | 1 854 | 1 544 | 2 350 | 1 909 | 1 487 | 41 367 | 2403 584 |
| Août | 1 507,50 | 1 870 | 1 557 | 2 369 | 1 918 | 1 517 | 43 567 | 2457 069 |
| Fin de période | | | | | | | | |
| 2011 | | | | | | | | |
| Août | 1 507,50 | 2 186 | 1 849 | 2 471 | 1 966 | 1 544 | 61 996 | 2737 243 |
| Déc | 1 507,50 | 1 949 | 1 603 | 2 325 | 1 945 | 1 475 | 41 773 | 2353 961 |
| 2012 | | | | | | | | |
| Avr | 1 507,50 | 1 993 | 1 658 | 2 451 | 1 880 | 1 535 | 47 042 | 2507 877 |
| Mai | 1 507,50 | 1 871 | 1 557 | 2 338 | 1 912 | 1 467 | 42 338 | 2362 222 |
| Juin | 1 507,50 | 1 896 | 1 578 | 2 354 | 1 896 | 1 471 | 40 476 | 2368 056 |
| Juil | 1 507,50 | 1 851 | 1 541 | 2 365 | 1 928 | 1 506 | 42 564 | 2448 632 |
| Août | 1 507,50 | 1 892 | 1 575 | 2 385 | 1 919 | 1 520 | 46 069 | 2502 571 |

8. LA DETTE PUBLIQUE SELON LES SOURCES DE FINANCEMENT (1)

(en fin de période)

| | Déc 2010 | Août 2011 | Déc 2011 | Juin 2012 | Juil 2012 | Août 2012 |
|---|-----------------|-----------------|-----------------|-----------------|-----------------|-----------------|
| I Dette brute en Livres Libanaises (milliards) | 48 255,0 | 48 431,0 | 49 340,0 | 48 508,0 | 48 912,0 | 49 127,0 |
| 1.1 Banque du Liban | 13 130,0 | 17 162,0 | 16 374,0 | 15 569,0 | 15 449,0 | 15 470,0 |
| Bons du Trésor (2) | 12 912,0 | 16 996,0 | 16 235,0 | 15 472,0 | 15 364,0 | 15 385,0 |
| Crédits aux entités publiques | 218,0 | 166,0 | 139,0 | 97,0 | 85,0 | 85,0 |
| 1.2 Banques commerciales | 27 214,0 | 23 442,0 | 25 177,0 | 24 840,0 | 25 294,0 | 25 429,0 |
| Bons du Trésor (4) | 27 137,0 | 23 358,0 | 25 071,0 | 24 731,0 | 25 184,0 | 25 322,0 |
| Créances aux entités publiques | 77,0 | 84,0 | 106,0 | 109,0 | 110,0 | 107,0 |
| 1.3 BT du système non bancaire (3) | 7 911,0 | 7 827,0 | 7 789,0 | 8 099,0 | 8 169,0 | 8 228,0 |
| II Dépôts du secteur public | 11 419,0 | 11 599,0 | 10 984,0 | 12 274,0 | 12 308,0 | 11 873,0 |
| III Dette en livres libanaises nette | 36 836,0 | 36 832,0 | 38 356,0 | 36 234,0 | 36 604,0 | 37 254,0 |
| IV Dette en devises (mns de \$ E.U) | 20 592,0 | 21 290,0 | 20 927,0 | 23 088,0 | 23 002,0 | 23 102,0 |
| V Dette totale nette (en milliards de L.L.) | 67 879,0 | 68 927,0 | 69 903,0 | 71 038,0 | 71 279,0 | 72 081,0 |

(1) Source: Ministère des Finances, chiffres presque définitifs sujets à des révisions ultérieures.

(2) Les bons du Trésor sont reportés à leur valeur actuelle (valeur d'achat+intérêts cumulés).

(3) Vu l'expansion du marché des bons du Trésor et la difficulté de recenser ceux détenus par le secteur privé non résident, les bons du Trésor en livres libanaises sont intégrés dans la dette en Livres Libanaises et ceux libellés en dollars dans la dette en devises.

(4) A dater de septembre 1999, ces chiffres comprennent les bons du trésor ainsi que les titres de créances.

9.1 ACTIONS COTÉES À LA BOURSE DE BEYROUTH

(Août 2012)

| Actions Cotées | Actions Executées | Pourcentage (%) | Valeurs Executées (\$) | Pourcentage (%) | Prix de Clôture (\$) | Prix Moyen (\$) |
|--|-------------------|-----------------|------------------------|-----------------|----------------------|-----------------|
| Solidere "A" | 560 473 | 26,38 | 7 606 357 | 29,84 | 12,69 | 13,57 |
| Solidere "B" | 87 300 | 4,11 | 1 157 669 | 4,54 | 12,66 | 13,26 |
| Banque Libanaise pour le Commerce | 0 | 0,00 | 0 | 0,00 | 1,90 | - |
| Banque Libanaise pour le Commerce (Preferred Shares "A") | 0 | 0,00 | 0 | 0,00 | 100,00 | - |
| Banque Libanaise pour le Commerce (Preferred Shares "B") | 2 300 | 0,11 | 230 000 | 0,90 | 100,00 | - |
| Banque Audi - Saradar | 180 242 | 8,48 | 962 675 | 3,78 | 5,49 | 5,34 |
| Banque Audi - Saradar GDR | 32 170 | 1,51 | 188 416 | 0,74 | 6,00 | 5,86 |
| Banque Audi (Preferred Shares "D") | 21 525 | 1,01 | 215 250 | 0,84 | 10,00 | 10,00 |
| Banque Audi (Preferred Shares "E") | 10 605 | 0,50 | 1 060 500 | 4,16 | 100,00 | 100,00 |
| Banque Audi (Preferred Shares "F") | 13 801 | 0,65 | 1 380 100 | 5,41 | 100,00 | 100,00 |
| Bank of Beirut | 580 | 0,03 | 11 000 | 0,04 | 19,00 | 18,97 |
| Bank of Beirut (Preferred Shares "D") | 169 200 | 7,96 | 4 382 280 | 17,19 | 25,90 | 25,90 |
| Bank of Beirut (Preferred Shares "E") | 6 960 | 0,33 | 179 368 | 0,70 | 25,80 | 25,77 |
| Bank of Beirut (Preferred Shares "H") | 780 | 0,04 | 19 879 | 0,08 | 25,55 | 25,49 |
| Banque Byblos | 526 103 | 24,76 | 803 247 | 3,15 | 1,52 | 1,53 |
| Banque Byblos GDR | 0 | 0,00 | 0 | 0,00 | 75,00 | - |
| Banque Byblos "Preferred Shares 2008" | 5 000 | 0,24 | 506 020 | 1,99 | 101,30 | 101,20 |
| Banque Byblos "Preferred Shares 2009" | 26 546 | 1,25 | 2 697 473 | 10,58 | 102,00 | 101,62 |
| BEMO | 0 | 0,00 | 0 | 0,00 | 1,99 | - |
| BEMO "Preferred Shares" | 1 500 | 0,07 | 150 000 | 0,59 | 100,00 | 100,00 |
| BLOM GDR | 63 250 | 2,98 | 487 158 | 1,91 | 7,70 | 7,70 |
| BLOM | 245 260 | 11,54 | 1 814 924 | 7,12 | 7,40 | 7,40 |
| BLOM "Preferred Shares 2011" | 135 443 | 6,37 | 1 380 658 | 5,42 | 10,17 | 10,19 |
| RYMCO | 3 186 | 0,15 | 7 305 | 0,03 | 2,29 | 2,29 |
| HOLCIM Liban | 2 873 | 0,14 | 45 572 | 0,18 | 16,72 | 15,86 |
| Société de Ciments Blancs "B" | 28 500 | 1,34 | 99 750 | 0,39 | 3,50 | 3,50 |
| Société de Ciments Blancs "N" | 0 | 0,00 | 0 | 0,00 | 3,05 | - |
| Beirut Preferred Fund | 1 000 | 0,05 | 102 800 | 0,40 | 102,80 | 102,80 |
| Total | 2 124 597 | 100 | 25 488 402 | 100 | - | - |

9.2 CERTIFICATS DE DEPOT

| | Echéance | Clôture de Juillet 2012 | | Clôture d'Août 2012 | |
|-----------------------------------|------------|-------------------------|-----------|---------------------|-----------|
| | | Prix | Rendement | Prix | Rendement |
| Banque de la Méditerranée (7 ans) | 14/12/2012 | 101,99 | 2,08% | 101,77 | 1,08% |
| Banque du Liban (10 ans) | 25/04/2015 | 118,04 | 3,05% | 118,01 | 2,86% |

9.3 EURO-OBLIGATIONS

| | Echéance | Clôture de Juillet 2012 | | | Clôture d'Août 2012 | | |
|--|------------|-------------------------|-----------|-------|---------------------|-----------|-------|
| | | Prix | Rendement | Ecart | Prix | Rendement | Ecart |
| 5 ans (Obligations) Banque BEMO | 30/06/2014 | 103,28 | 5,17 | 495 | 103,09 | 5,19 | 494 |

9.4 INSTRUMENTS FINANCIERS DIVERS

| | Clôture de Juillet 2012 | Prix Moyen | Clôture d'Août 2012 | Prix Moyen | Changement (%) |
|-----------------------------|----------------------------|---------------|------------------------|---------------|-------------------|
| GDR (Solidere) | 13,50 - 13,55 \$ | 13,53 | 12,30 - 12,50 \$ | 12,40 | -8,35 |
| GDR (BLOM) | 7,75 - 7,80 \$ | 7,78 | 7,50 - 8,00 \$ | 7,75 | -0,39 |
| GDR (Audi - Saradar) | 5,90 - 6,10 \$ | 6,00 | 5,81 - 6,00 \$ | 5,90 | -1,67 |
| GDR (Byblos) | ... - 85,00 \$ | 85,00 | ... - 85,00 \$ | 85,00 | 0,00 |



BANQUE DU LIBAN