



## BANQUE DU LIBAN

Département des Statistiques et des Recherches Économiques

# BULLETIN MENSUEL

Septembre 2012

Numéro 220

## SYNTHÈSE

*(Les pourcentages représentent les variations annuelles, sauf mention contraire)*

L'indicateur synthétique de la Banque du Liban a atteint 243,5 en septembre 2012, contre 230,0 le mois précédent et 248,1 en septembre 2011. Au cours du mois, la balance des paiements s'est soldée par un déficit équivalent à 92,2 millions de dollars. Sur un an, le bilan consolidé des banques commerciales est passé de 6,5% fin août 2012 à 7,2% fin septembre 2012, alors que pour le cinquième mois consécutif, le taux de dollarisation des dépôts est resté inférieur à 65%. Sur le dollar, les taux débiteurs et créditeurs ont accusé un repli. Sur la livre, les taux créditeurs ont diminué, alors que les taux débiteurs ont légèrement augmenté.

- La **balance des paiements** s'est soldée, en septembre 2012, par un déficit équivalent à 92,2 millions de dollars. Ceci s'est traduit par une baisse des avoirs extérieurs nets de la Banque du Liban pour un montant de 261,9 millions de dollars et une hausse de ceux des banques et institutions financières pour un montant de 169,7 millions de dollars. Au cours des neuf premiers mois de l'année, la balance des paiements a enregistré un déficit cumulé de 1 931,7 millions de dollars, comparé à un déficit cumulé de 1 539,0 millions de dollars pour la même période de 2011.
- Selon les chiffres publiés par le Ministère des finances, la **dette publique** totale nette a augmenté de 3 milliards de livres en septembre 2012, totalisant 72 115 milliards de livres à la fin du mois. Cette augmentation résulte d'une hausse de la dette publique nette libellée en livre libanaise et d'une baisse de la dette publique libellée en devises. En effet, la dette en livre libanaise s'est accrue de 458 milliards de livres, atteignant 37 712 milliards, alors que la dette en devises s'est contractée de 302 millions de dollars, s'inscrivant à 22 821 millions de dollars fin septembre. Sur un an, la croissance annuelle de la dette publique totale nette, de la dette en livre libanaise et de la dette en devises a respectivement atteint 4,4%, 0,8% et 8,6%.
- Les **réserves brutes en devises de la Banque du Liban** ont atteint 36 180 millions de dollars fin septembre 2012, suite à une augmentation annuelle de 9,3% ou 3 072,9 millions de dollars. La valeur totale des réserves extérieures, y compris l'or, s'est élevée à 52 603,9 millions de dollars. Sur le marché de Beyrouth, le **cours du dollar** s'est maintenu au taux moyen de 1 507,50 livres libanaises au cours du mois.
- Les **taux d'intérêt** sont restés inchangés en septembre 2012 sur toutes les catégories de bons du Trésor. À la fin du mois, les taux se sont maintenus à 4,44% sur les bons à 3 mois, 4,99% sur les bons à 6 mois, 5,35% sur les bons à 12 mois, 5,84% sur les bons à 24 mois et 6,50% sur les bons à 36 mois. Sur la livre, les taux bancaires débiteurs ont augmenté de 3 points de base, s'élevant à 7,3%, alors que les taux créditeurs ont diminué de 8 points de base, s'inscrivant à 5,43%. Sur le dollar, les taux débiteurs et créditeurs ont accusé un repli. Ainsi, le taux débiteur moyen pondéré et le taux créditeur moyen ont respectivement diminué de 10 et 1 points de base, s'inscrivant à 7,16% et 2,83%.
- L'**agrégat M3** a gardé le même rythme de croissance pour le troisième mois consécutif, soit 6,1%, s'élevant ainsi à 153 006,6 milliards de livres fin septembre. Les crédits bancaires au secteur privé sont restés le facteur principal de création monétaire, de même que les crédits au secteur public. En ce qui concerne les composantes de la masse monétaire, les dépôts en livre ont enregistré une croissance soutenue de 11,3%, alors que la croissance des dépôts en devises a atteint 3,0% à la fin du mois.
- Le **bilan consolidé des banques commerciales** a atteint 223 652 milliards de livres fin septembre 2012, soit une croissance annuelle de 7,2%, contre 6,5% en août. Les dépôts du secteur privé, résident et non-résident, ainsi que les crédits au secteur privé, ont respectivement augmenté de 7,4% et 9,1%. Le **taux de dollarisation** des dépôts bancaires s'est inscrit à 64,8% fin septembre, contre 64,9% fin août.
- Le déficit de la **balance commerciale** s'est allégé de 19,8% fin septembre, totalisant 1 158,8 millions de dollars. En valeur, les importations ont régressé de 8,4%, s'inscrivant à 1 629,5 millions de dollars, alors que les exportations ont progressé de 40,8%, s'élevant à 470,7 millions de dollars.
- Les **livraisons de ciment**, indicateur de l'activité actuelle du secteur de la construction, se sont accrues de 11,2%, alors que les surfaces couvertes par les **permis de construire**, indicateur de son activité potentielle, ont rétréci de 10,6% par rapport à septembre 2011.
- Sur un an, la production d'**énergie électrique** a fléchi de 21,3% en septembre 2012, s'inscrivant à 854,9 millions de kWh.
- A l'**Aéroport International de Beyrouth**, le trafic aérien et le nombre de passagers ont respectivement diminué de 8,8% et 6,1%. Les arrivées, les départs et les passages en transit ont accusé des baisses respectives de 7,3%, 4,8% et 32,5%. Quant au volume du fret aérien, il s'est élargi de 30,8%.
- En septembre 2012, le trafic maritime et le volume total du fret maritime au **Port de Beyrouth** se sont respectivement contractés de 4,6% et 6,6%.

## DIAGNOSTIC

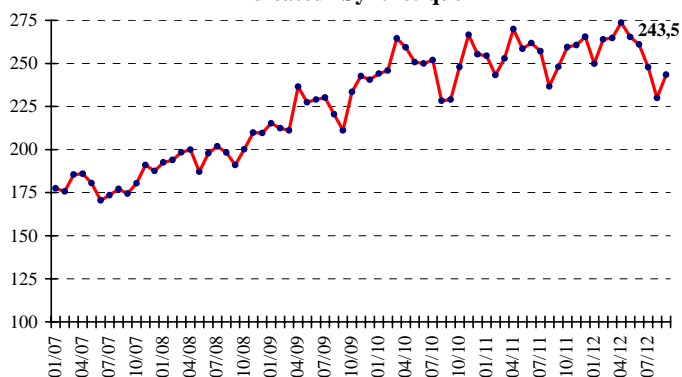
### L'INDICATEUR SYNTHETIQUE DE LA BDL

L'indicateur synthétique de la Banque du Liban a atteint 243,5 en septembre 2012, contre 230,0 le mois précédent et 248,1 en septembre 2011, enregistrant ainsi une baisse annuelle de 1,9%.

▲ **Indicateur Synthétique** (Moyenne 1993=100)

	Indice	Changement Mensuel (%)	Changement Annuel (%)
Sep-2011	248,1	4,8	8,3
Oct-2011	259,5	4,6	4,6
Nov-2011	260,6	0,4	-2,3
Déc-2011	265,5	1,9	3,9
Jan-2012	249,8	-5,9	-1,8
Fév-2012	263,9	5,6	8,5
Mars-2012	264,8	0,3	4,7
Avril-2012	273,3	3,4	1,4
Mai-2012	265,3	-3,1	2,6
Juin-2012	261,0	-1,6	-0,3
Juil-2012	247,8	-5,1	-3,6
Août-2012	230,0	-7,2	-2,8
<b>Sep-2012</b>	<b>243,5</b>	<b>5,9</b>	<b>-1,9</b>

Indicateur Synthétique



## COMPENSATION DES CHÈQUES

La valeur totale des chèques compensés a diminué de 8,0% en septembre 2012. La valeur des chèques en devises étrangères a reculé de 11,5%, alors que celle des chèques libellés en livre libanaise a augmenté de 7,4%. La part des chèques compensés libellés en devises s'est inscrite à 78,8% du total des chèques, soit une baisse de 3,7%.

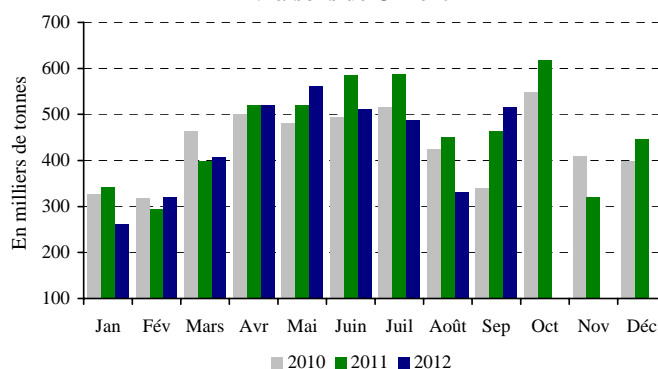
Sur un an, la valeur des chèques rejetés a enregistré une hausse de 7,9%, représentant 1,9% de la valeur totale des chèques fin septembre 2012.

## SECTEUR RÉEL

### LA CONSTRUCTION ET L'IMMOBILIER

Les livraisons de ciment, indicateur de l'activité actuelle du secteur de la construction, se sont accrues de 11,2%, alors que les surfaces couvertes par les permis de construire, indicateur de son activité potentielle, ont rétréci de 10,6% par rapport à septembre 2011.

Livraisons de Ciment



Source: Sociétés de Ciment

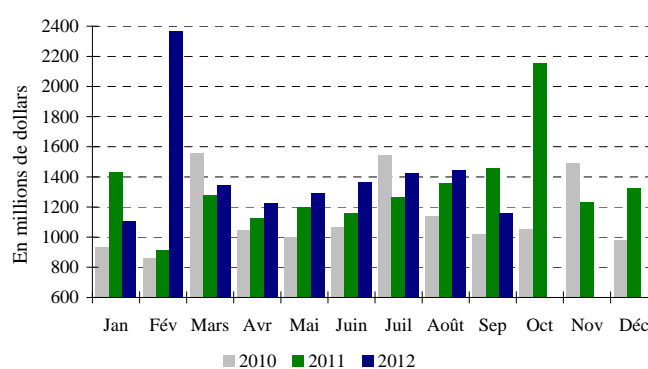
Les taxes foncières perçues au cours du mois de septembre ont augmenté de 10,5%, atteignant 83,3 milliards de livres.

## LE COMMERCE EXTERIEUR

Le déficit de la balance commerciale s'est allégé de 19,8% fin septembre, totalisant 1 158,8 millions de dollars. En valeur, les importations ont régressé de 8,4%, s'inscrivant à 1 629,5 millions de dollars, alors que les exportations ont progressé de 40,8%, s'élevant à 470,7 millions de dollars.

Les recettes douanières perçues au cours du mois ont baissé de 8,4%, s'inscrivant à 195,2 milliards de livres.

Déficit Commercial



Source: Conseil Supérieur des Douanes

Au cours des neuf premiers mois de l'année, les importations libanaises des principaux pays d'origine se sont réparties comme suit: les Etats Unis 13,0%, la Chine 8,1%, l'Italie 7,9%, la France 7,3% et l'Allemagne 5,6%. En septembre 2012, ces importations se sont réparties de la manière suivante:

▲ **Importations par pays d'origine** (millions de dollars)

	Sep 2011	% du total	Sep 2012	% du total
Chine	158,7	8,9	144,1	8,8
Egypte	109,4	6,1	130,4	8,0
France	139,1	7,8	120,7	7,4
Allemagne	99,5	5,6	108,6	6,7
Italie	174,7	9,8	99,5	6,1
Autres pays	1 098,0	61,7	1 026,2	63,0
<b>Total importations</b>	<b>1 779,5</b>	<b>100</b>	<b>1 629,5</b>	<b>100</b>

<b>◆ Principaux Indicateurs</b> (Toutes les variations en % sont comparées à la même période de l'année précédente)							
	<b>Déc-2010</b>	<b>Moy-2010</b>	<b>Sept-2011</b>	<b>Déc-2011</b>	<b>Moy-2011</b>	<b>Août-2012</b>	<b>Sept-2012</b>
<b>Chèques compensés en L.L.</b> <sup>1</sup>							
(en millions de L.L.)	1 925 527	1 697 842	1 729 078	2 064 573	1 790 140	1 858 605	1 857 519
Variation en %	20,41	21,54	2,14	7,22	5,44	11,95	7,43
<b>Chèques compensés en devises</b> <sup>1**</sup>							
(en millions de \$)	4 364	4 492	5 178	5 091	4 821	4 656	4 584
Variation en %	-8,17	19,04	28,24	16,65	7,33	-7,15	-11,47
<b>Total chèques compensés</b> <sup>**</sup>							
(en millions de L.L.)	8 504 888	8 468 877	9 534 383	9 739 621	9 057 553	8 877 891	8 767 647
<b>Demandes d'information à la Centrale des Risques</b> <sup>1</sup>							
Total	11 709	15 731	18 363	14 997	17 519	19 566	20 394
Variation en %	-13,56	5,30	18,03	28,08	11,36	23,84	11,06
<b>Permis de construire</b> <sup>2**</sup>							
(en mètres carrés)	1 931 289	1 467 334	1 223 529	1 704 912	1 372 064	924 366	1 094 318
Variation en %	-34,06	22,79	-11,99	-11,72	-6,49	-22,56	-10,56
<b>Livraisons de ciment</b> <sup>3**</sup>							
(en tonnes)	399 621	435 552	464 650	445 835	462 481	331 030	516 634
Variation en %	25,24	6,72	36,71	11,56	6,18	-26,60	11,19
<b>Taxes foncières perçues</b> <sup>4</sup>							
(en millions de L.L.)	104 269	77 000	75 332	112 369	75 773	63 945	83 254
Variation en %	-0,56	38,76	21,77	7,77	-1,59	-14,03	10,52
<b>Importations</b> <sup>5**</sup>							
(en millions de L.L.)	2 217 414	2 257 455	2 683 467	2 510 637	2 533 221	2 686 968	2 457 263
Variation en %	6,55	10,60	35,89	13,22	12,22	3,64	-8,43
<b>Exportations</b> <sup>5**</sup>							
(en millions de L.L.)	521 273	492 688	503 951	509 227	536 026	511 499	709 749
Variation en %	-4,99	12,52	15,77	-2,31	8,80	-6,60	40,84
<b>Déficit Commercial</b> <sup>**</sup>	1 696 140	1 764 767	2 179 517	2 001 410	1 997 195	2 175 469	1 747 514
Variation en %	10,68	10,08	41,57	18,00	13,17	6,38	-19,82
<b>Recettes douanières</b> <sup>5*</sup>							
(en millions de L.L.)	226 293	237 210	213 134	189 667	190 018	188 845	195 157
Variation en %	-3,44	2,96	-15,52	-16,19	-19,89	6,60	-8,43
<b>Production d'électricité (réseau EDL)</b> <sup>6</sup>							
(en millions de kWh)	998	1 038	1 085	916	1 033	898	855
Variation en %	-0,20	4,54	-3,50	-8,25	-0,50	-23,36	-21,25
<b>Importations de dérivés pétroliers</b> <sup>7***</sup>							
(en tonnes métriques)	520 625	458 265	496 045	519 410	489 466	679 440	474 474
Variation en %	54,11	5,61	-15,40	-0,23	6,81	19,62	-4,35
<b>Marchandises au Port de Beyrouth</b> <sup>8**</sup>							
Total	531 865	539 300	590 613	593 439	568 776	664 888	551 936
Variation en %	-6,78	-0,35	31,45	11,58	5,47	1,89	-6,55
Arrivée (tonnes)	451 778	458 731	538 362	511 776	489 914	577 974	469 571
Départ (tonnes)	70 887	68 340	44 681	73 001	66 507	75 173	73 175
Transit/zone franche (tonnes)	9 200	12 228	7 570	8 662	12 355	11 741	9 190
<b>Passagers (AIB)</b> <sup>9</sup>							
Total	423 624	462 729	582 517	445 968	471 179	627 870	546 784
Variation en %	-1,63	11,38	5,83	5,27	1,83	9,21	-6,13
Arrivée	233 562	229 956	250 386	247 811	234 602	283 246	232 024
Variation en %	1,18	10,72	-0,65	6,10	2,02	8,16	-7,33
Départ	186 592	229 413	326 404	193 272	231 734	341 279	310 896
Variation en %	-5,24	11,88	10,58	3,58	1,01	10,53	-4,75
Transit	3 470	3 359	5 727	4 885	4 843	3 345	3 864
Variation en %	18,96	23,89	77,86	40,78	44,16	-22,32	-32,53

\* A partir de juillet 1995, la valeur du dollar douanier (800 L.L.) a été remplacée par le cours officiel du dollar. \*\* Chiffres mis à jour par le secteur privé. \*\*\* A dater début Janvier 1997, les données préliminaires sont mises à jour pour inclure les secteurs public et privé.

*Sources:* <sup>1</sup>BDL. <sup>2</sup>Ordre des Ingénieurs de Beyrouth et Tripoli. <sup>3</sup>Sociétés de Ciment. <sup>4</sup>Ministère des Finances. <sup>5</sup>Conseil Supérieur de Douanes. <sup>6</sup>EDL. <sup>7</sup>Direction Générale du Pétrole. <sup>8</sup>Port de Beyrouth. <sup>9</sup>Aéroport International de Beyrouth.

Au cours des neuf premiers mois de l'année, les exportations libanaises vers les principaux pays de destination se sont réparties comme suit: l'Afrique du Sud 20,1%, la Suisse 11,8%, l'Arabie Saoudite 8,3%, les Emirats Arabes Unis 8,2% et la Syrie 5,9%.

En septembre 2012, elles se sont réparties de la manière suivante:

▲ **Exportations par pays de destination** (millions de dollars)

	Sep 2011	% du total	Sep 2012	% du total
Afrique du Sud	64,0	19,2	132,3	28,1
Suisse	48,1	14,4	62,4	13,2
Syrie	15,9	4,7	29,6	6,3
Emirats Arabes Unis	25,9	7,7	29,2	6,2
Arabie Saoudite	21,8	6,5	28,8	6,1
Autres pays	158,5	47,4	188,4	40,0
<b>Total exportations</b>	<b>334,2</b>	<b>100</b>	<b>470,7</b>	<b>100</b>

▲ **Importations** (millions de dollars)

Sections	Jan Sep 2011	% du total	Jan Sep 2012	% du total
Produits alimentaires	2 365,3	16,4	2 418,6	15,1
Textiles	524,4	3,6	555,3	3,5
Peaux, cuirs et plastiques artificielles	59,8	0,4	58,9	0,4
Bois et ouvrage en bois	173,2	1,2	184,3	1,1
Produits chimiques/pharmaceutiques	1 322,1	9,2	1 313,2	8,2
Papiers et ouvrages en papier	343,1	2,4	277,5	1,7
Produits en pierre, plâtre, ciment	300,2	2,1	304,8	1,9
Métaux et produits dérivés	3 929,2	27,3	5 734,4	35,8
Machines et matériel électrique	2 913,5	20,2	2 951,2	18,4
Produits de la bijouterie	1 575,0	10,9	1 232,0	7,7
Autres	900,0	6,2	1 001,0	6,2
<b>Total</b>	<b>14 405,9</b>	<b>100</b>	<b>16 031,1</b>	<b>100</b>

▲ **Exportations** (millions de dollars)

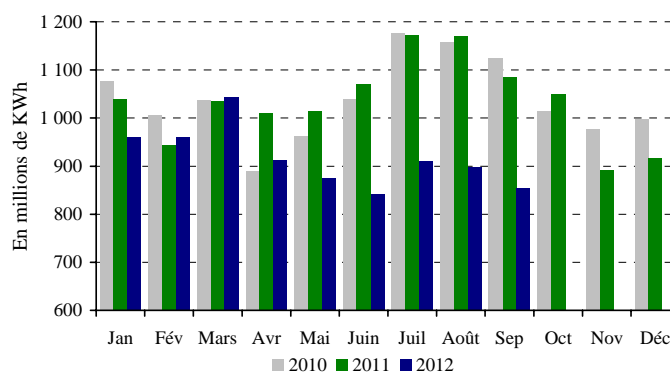
Sections	Jan Sep 2011	% du total	Jan Sep 2012	% du total
Produits alimentaires	422,0	13,1	440,6	13,4
Textiles	98,4	3,0	85,6	2,6
Peaux, cuirs et plastiques artificielles	9,6	0,3	11,3	0,3
Bois et ouvrage en bois	10,5	0,3	13,9	0,4
Produits chimiques/pharmaceutiques	269,0	8,3	255,8	7,8
Papiers et ouvrages en papier	160,2	5,0	137,7	4,2
Produits en pierre, plâtre, ciment	27,6	0,9	30,7	0,9
Métaux et produits dérivés	466,1	14,4	388,6	11,8
Machines et matériel électrique	446,0	13,8	410,8	12,5
Produits de la bijouterie	1 131,1	35,0	1 312,6	39,8
Autres	189,6	5,9	211,2	6,4
<b>Total</b>	<b>3 230,2</b>	<b>100</b>	<b>3 298,8</b>	<b>100</b>

Source: Conseil Supérieur de Douanes

## L'ENERGIE

Sur un an, la production d'énergie électrique a fléchi de 21,3% en septembre 2012, s'inscrivant à 854,9 millions de kWh.

### Production Mensuelle d'Electricité (Réseau EDL)



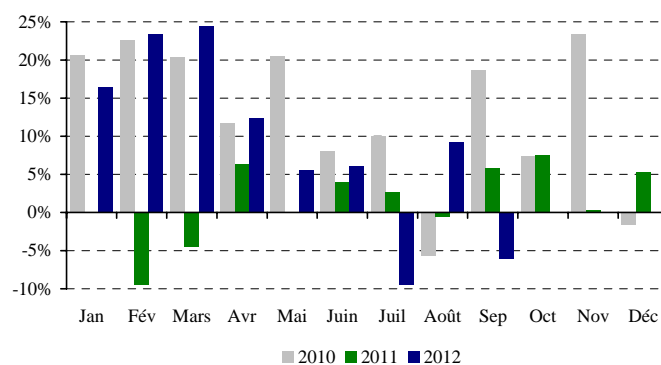
Source: Electricité du Liban

## LE TRANSPORT

A l'Aéroport International de Beyrouth, le trafic aérien et le nombre de passagers ont respectivement fléchi de 8,8% et 6,1%. Les arrivées, les départs et les passages en transit ont accusé des baisses respectives de 7,3%, 4,8% et 32,5%.

Quant au volume du fret aérien, il s'est élargi de 30,8%, les marchandises débarquées et embarquées ayant respectivement augmenté de 23,1% et 40,5%.

### Variation Annuelle du Flux de Passagers



Source: Aéroport International de Beyrouth

En septembre 2012, le trafic maritime et le volume total du fret maritime au Port de Beyrouth se sont respectivement contractés de 4,6% et 6,6%. En effet, le volume des marchandises débarquées a diminué de 12,8%, alors que celui des marchandises embarquées et en transit a respectivement augmenté de 63,8% et 21,4%.

## SECTEUR MONÉTAIRE

### LES AVOIRS EXTERIEURS NETS DU SYSTEME BANCAIRE

La balance des paiements s'est soldée, en septembre 2012, par un déficit équivalent à 92,2 millions de dollars. Ceci s'est traduit par une baisse des avoirs extérieurs nets de la Banque du Liban pour un montant de 261,9 millions de dollars et une hausse de ceux des banques et institutions

financières pour un montant de 169,7 millions de dollars. Au cours des neuf premiers mois de l'année, la balance des paiements a enregistré un déficit cumulé de 1 931,7 millions de dollars, comparé à un déficit cumulé de 1 539,0 millions de dollars pour la même période de 2011.

### LES RESERVES OFFICIELLES EN DEVISES

Les réserves brutes en devises de la Banque du Liban ont atteint 36 180 millions de dollars fin septembre 2012, suite à une augmentation annuelle de 9,3% ou 3 072,9 millions de dollars. La valeur totale des réserves extérieures, y compris l'or, s'est élevée à 52 603,9 millions de dollars. Sur le marché de Beyrouth, le cours du dollar s'est maintenu au taux moyen de 1 507,50 livres libanaises au cours du mois.

### LES TAUX D'INTERET

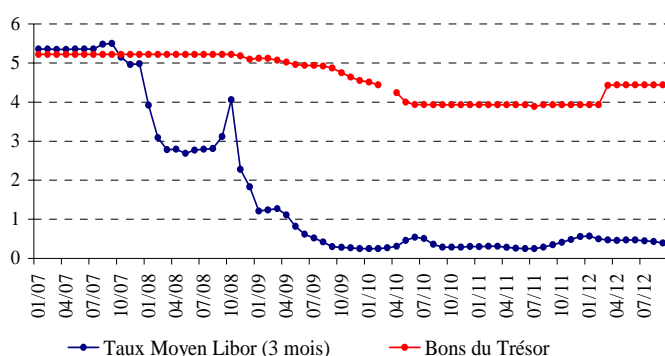
Les taux d'intérêt sont restés inchangés en septembre 2012 sur toutes les catégories de bons du Trésor. À la fin du mois, les taux se sont maintenus à 4,44% sur les bons à 3 mois, 4,99% sur les bons à 6 mois, 5,35% sur les bons à 12 mois, 5,84% sur les bons à 24 mois et 6,50% sur les bons à 36 mois.

Sur la livre, les taux bancaires débiteurs ont augmenté de 3 points de base, s'élevant à 7,3%, alors que les taux créditeurs ont diminué de 8 points de base, s'inscrivant à 5,43%.

Sur le dollar, les taux débiteurs et créditeurs ont accusé un repli. Ainsi, le taux débiteur moyen pondéré et le taux créditeur moyen ont respectivement diminué de 10 et 1 points de base, s'inscrivant à 7,16% et 2,83%.

En conséquence, l'écart d'intérêt débiteur sur la livre et le dollar s'est élargi, passant d'un point en août 2012 à 14 points en septembre 2012. Par contre, l'écart d'intérêt créditeur sur la livre et le dollar s'est contracté au cours de la même période, passant de 2,67 points à 2,60 points.

Ecart d'Intérêt entre les Bons du Trésor à 3 mois et le Libor



En septembre 2012, la moyenne du taux Libor à 3 mois s'est inscrite à 0,39%, contre 0,43% en août et 0,45% en juillet.

Au cours du mois, les taux sur les certificats de dépôt à 45 et 60 jours émis par la Banque du Liban sont restés inchangés, se stabilisant respectivement à 3,57% et 3,85%. D'autre part, les taux d'escompte et de prise en pension ont été maintenus par la banque centrale à 10,00%, taux en vigueur depuis décembre 2009.

### LA MASSE MONETAIRE

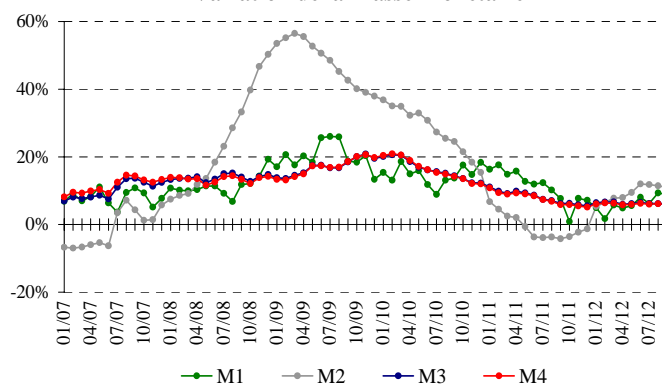
L'agrégat M3 a gardé le même rythme de croissance pour le troisième mois consécutif, soit 6,1%, s'élevant ainsi à 153 006,6 milliards de livres fin septembre. Les crédits bancaires au secteur privé sont restés le facteur principal de création monétaire, de même que les crédits au secteur public.

En ce qui concerne les composantes de la masse monétaire, les dépôts en livre ont enregistré une croissance soutenue de 11,3%, alors que la croissance des dépôts en devises a atteint 3,0% à la fin du mois.

★ Variations de la Masse Monétaire sur un an (en %)

	M1	M2	M3	M4
Septembre 2011	7,70	-4,17	6,19	5,88
Octobre 2011	0,86	-3,60	6,28	5,86
Novembre 2011	7,76	-2,26	5,85	5,53
Décembre 2011	7,16	-1,28	5,52	5,14
Janvier 2012	4,96	5,31	6,46	6,06
Février 2012	1,75	6,56	6,65	6,35
Mars 2012	5,74	7,80	6,67	6,32
Avril 2012	4,88	7,97	5,92	5,81
Mai 2012	5,57	9,48	6,21	5,96
Juin 2012	8,02	11,98	6,50	6,28
Juillet 2012	6,17	11,79	6,18	5,99
Août 2012	9,35	11,46	6,17	6,12
<b>Septembre 2012</b>	<b>8,86</b>	<b>10,95</b>	<b>6,14</b>	<b>6,01</b>

Variation de la Masse Monétaire



### LA DETTE PUBLIQUE

Selon les chiffres publiés par le Ministère des finances, la dette publique totale nette a augmenté de 3 milliards de livres en septembre 2012, totalisant 72 115 milliards de livres à la fin du mois.

Cette augmentation résulte d'une hausse de la dette publique nette libellée en livre libanaise et d'une baisse de la dette publique libellée en devises. En effet, la dette en livre libanaise s'est accrue de 458 milliards de livres, atteignant 37 712 milliards, alors que la dette en devises s'est contractée de 302 millions de dollars, s'inscrivant à 22 821 millions de dollars fin septembre.

Sur un an, la croissance annuelle de la dette publique totale nette, de la dette en livre libanaise et de la dette en devises a respectivement atteint 4,4%, 0,8% et 8,6%.

## Bons du Trésor par catégorie (en % du total)

	3 mois	6 mois	12 mois	24 mois et plus
Septembre 2011	0,63	3,22	3,66	92,49
Octobre 2011	0,61	3,77	3,63	91,98
Novembre 2011	0,45	3,67	3,01	92,86
Décembre 2011	0,26	3,20	1,81	94,74
Janvier 2012	0,52	2,89	1,89	94,70
Février 2012	0,49	2,38	1,98	95,14
Mars 2012	0,67	2,02	2,28	95,03
Avril 2012	0,43	1,44	2,42	95,70
Mai 2012	0,54	1,57	2,51	95,39
Juin 2012	0,43	1,98	2,64	94,95
Juillet 2012	0,38	2,22	2,16	95,24
Août 2012	0,22	2,42	1,99	95,37
<b>Septembre 2012</b>	<b>0,20</b>	<b>2,44</b>	<b>1,75</b>	<b>95,61</b>

## L'ACTIVITÉ BANCAIRE

### LE BILAN CONSOLIDÉ DES BANQUES

Le bilan consolidé des banques commerciales a atteint 223 652 milliards de livres fin septembre 2012, enregistrant ainsi une hausse mensuelle de 0,89%, contre 1,06% en août ; sur un an, il a augmenté de 7,18%.

### LE VOLUME DES CRÉDITS

#### a- Les banques commerciales

Les crédits octroyés par les banques commerciales au secteur privé, résident et non résident, se sont accrus de 1,36% en septembre 2012, contre 0,57% en août 2012. Sur un an, ils ont augmenté de 9,11%, atteignant 63 754 milliards de livres fin septembre 2012. Ces crédits se sont répartis comme suit:

- Les crédits en livre libanaise ont augmenté de 1,23% en septembre 2012, contre 1,53% en août 2012, s'élevant à 14 362 milliards de livres à la fin du mois. Sur un an, ils ont affiché une hausse de 17,26%, représentant 22,53% du total des crédits consentis, contre 20,96% en septembre 2011.
- Les crédits en devises se sont accrus de 1,40% au cours du mois, contre 0,29% le mois précédent. En expansion annuelle de 6,94%, ils ont totalisé 32 754 millions de dollars fin septembre 2012.

#### b- Les banques d'affaires

Les crédits octroyés par les banques d'affaires ont atteint 1 737 milliards de livres fin septembre 2012, enregistrant une hausse de 0,52%, après une baisse de 0,57% en août 2012. Sur un an, leur volume s'est élargi de 5,13%.

### LE VOLUME DES DÉPÔTS

#### a- Les banques commerciales

Les dépôts du secteur privé, résident et non résident, auprès des banques commerciales, ont augmenté de

0,49% en septembre 2012, contre 1,18% le mois précédent. Sur un an, ils ont enregistré une hausse de 7,37%, s'élevant à 183 540 milliards de livres fin septembre 2012. Ces dépôts se sont répartis comme suit:

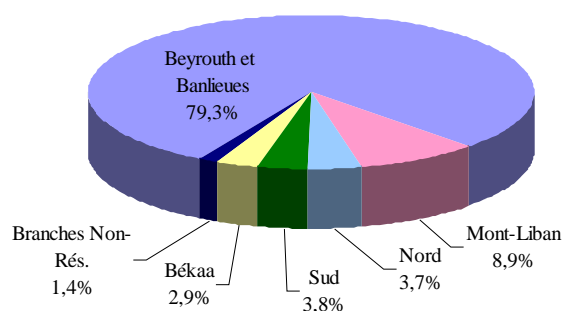
- Les dépôts en livre libanaise ont progressé de 0,72% en septembre 2012, contre 0,89% le mois précédent, atteignant 64 641 milliards de livres fin septembre. Sur un an, ils se sont améliorés de 12,06%, représentant 35,22% du total des dépôts bancaires, contre 33,75% fin septembre 2011.
- Les dépôts en devises se sont renforcés de 0,36% en septembre 2012, contre 1,33% en août 2012. En expansion annuelle de 4,98%, ils ont totalisé 78 846 millions de dollars fin septembre 2012.

#### b- Les banques d'affaires

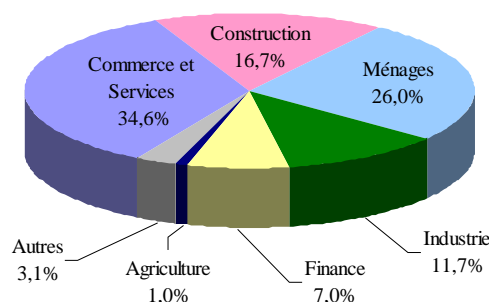
Au cours du mois, les dépôts du secteur privé auprès des banques d'affaires se sont accrus de 1,13%, contre 2,05% en août 2012. Sur un an, leur volume s'est contracté de 8,85%, passant de 3 677 milliards de livres fin septembre 2011 à 3 351 milliards fin septembre 2012.

### LA DISTRIBUTION DES CRÉDITS

Distribution des Crédits par Région



Distribution des Crédits par Secteur



### LE RATIO CRÉDITS - DÉPÔTS

Fin septembre 2012, le total des crédits a atteint 34,74% du total des dépôts, contre 34,18% fin septembre 2011.

Ces crédits se sont répartis de la manière suivante:

- Ratio crédits-dépôts en livre: 22,22%, contre 21,23%.
- Ratio crédits-dépôts en devises: 41,54%, contre 40,78%.

### LES FONDS PROPRES

En septembre 2012, les fonds propres du secteur bancaire ont augmenté de 0,05%, contre 0,12% en août 2012. Sur un an, ils ont progressé de 14,60%, s'élevant à 17 927 milliards de livres fin septembre 2012.

Le ratio fonds propres/actif total des banques commerciales a diminué en septembre 2012, s'inscrivant à 8,02% à la fin du mois, contre 8,08% en août 2012 et 7,50 % en septembre 2011.

Le ratio fonds propres/total des dépôts a enregistré une baisse, atteignant 9,77% fin septembre 2012, contre 9,81% en août 2012 et 9,15% en septembre 2011.

De même, le ratio fonds propres/total des crédits s'est inscrit à 28,12% à la fin du mois, contre 28,49% en août 2012 et 26,77% en septembre 2011.

### LES TAUX DE DOLLARISATION

Le taux de dollarisation des dépôts bancaires a diminué, s'inscrivant à 64,78% fin septembre, contre 64,86% fin août et 66,25% fin septembre 2011.

Par contre, le taux de dollarisation des crédits bancaires a augmenté, atteignant 77,47% fin septembre 2012, contre 77,44% fin août 2012 et 79,04% fin septembre 2011.

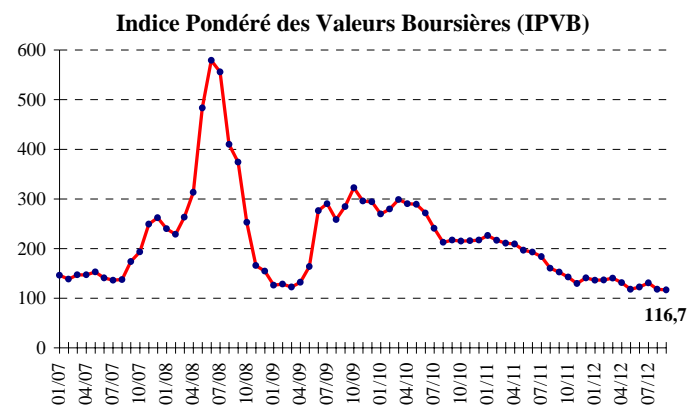
### MARCHÉS FINANCIERS

En septembre 2012, l'indice pondéré des actions cotées à la Bourse de Beyrouth a affiché un repli de 0,86%, clôturant le mois à 116,73 points, contre 117,74 points le mois précédent. De même, le volume et la valeur des actions échangées se sont contractés.

Au cours du mois, aucune émission de certificats de dépôt interne ou externe n'a été émise. En contrepartie, une émission interne est parvenue à échéance.

#### ▲ *Indice pondéré des valeurs boursières (Jan 1996=100)*

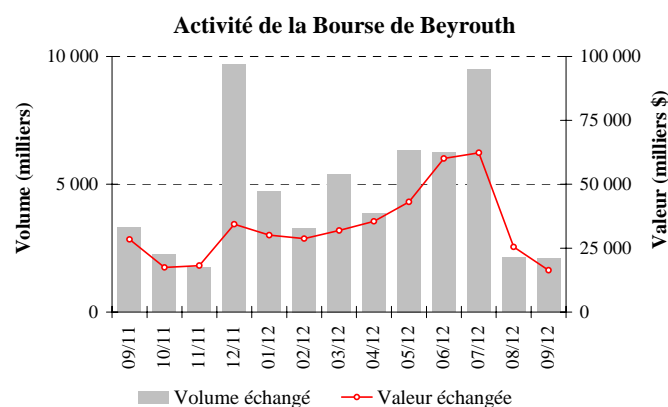
Septembre 2011	152,59
Octobre 2011	142,64
Novembre 2011	129,40
Décembre 2011	140,78
Janvier 2012	136,34
Février 2012	136,52
Mars 2012	140,44
Avril 2012	131,16
Mai 2012	117,80
Juin 2012	122,58
Juillet 2012	130,83
Août 2012	117,74
<b>Septembre 2012</b>	<b>116,73</b>



### LA BOURSE DE BEYROUTH

#### ▲ *Bourse de Beyrouth*

Date	Actions échangées		Capitalisation du marché (milliards de dollars)
	Volume (millions)	Valeur (millions de dollars)	
Sep-2011	3,30	28,43	11,56
Oct-2011	2,25	17,47	11,35
Nov-2011	1,75	18,19	11,16
Déc-2011	9,69	34,34	11,19
Jan-2012	4,70	30,08	11,20
Fév-2012	3,29	28,73	11,48
Mars-2012	5,40	31,89	11,74
Avril-2012	3,87	35,46	11,41
Mai-2012	6,34	43,06	11,09
Juin-2012	6,25	60,04	10,96
Juillet-2012	9,50	62,27	11,15
Août 2012	2,13	25,49	10,99
<b>Sep 2012</b>	<b>2,11</b>	<b>16,36</b>	<b>10,91</b>



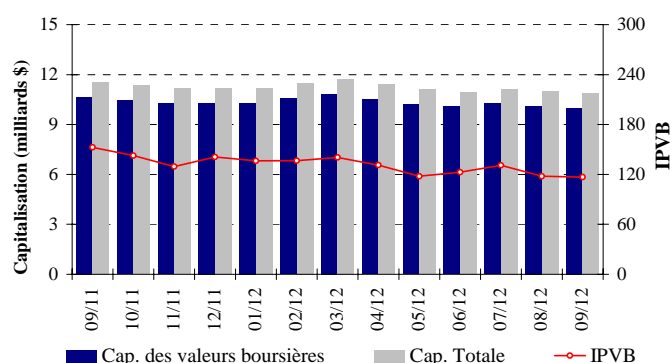
Le volume des actions échangées en septembre 2012 a diminué de 0,75%, totalisant 2,109 millions d'actions, contre 2,125 millions le mois précédent. De même, la valeur des actions échangées a régressé de 35,80%, s'inscrivant à 16,364 millions de dollars en septembre 2012, contre 25,488 millions de dollars en août 2012.

En ce qui concerne les actions échangées au cours du mois, les actions ordinaires émises par la Banque Audi-Saradar S.A.L se sont placées en tête avec 23,63% du volume total des actions, alors que les actions de catégorie A de Solidere se sont placées en tête avec 31,97% de leur valeur marchande globale.

En septembre 2012 comme en août 2012, aucune transaction n'a été effectuée sur les euro-obligations du Trésor cotées en bourse.

La Bourse de Beyrouth a décidé d'arrêter la négociation en bourse et de radier, à partir du 4 septembre 2012, l'émission d'euro-obligations arrivant à échéance en septembre 2012 pour une valeur de 600 millions de dollars.

**IPVB et Capitalisation de la Bourse de Beyrouth**



La capitalisation de l'ensemble des actions des sociétés membres de la Bourse de Beyrouth a enregistré une baisse mensuelle de 0,78%, s'inscrivant à 10,905 milliards de dollars en septembre, contre 10,991 milliards le mois précédent.

De même, la valeur marchande des actions cotées a reculé de 0,83%, passant de 10,100 milliards de dollars en août 2012 à 10,015 milliards de dollars en septembre 2012.

## LES ACTIONS PRIVILEGIEES

Emetteur	Type	Prix	Volume (milliers)	Valeur (millions de \$)
Bank of Beirut	Actions privilégiées "D"	25 \$	4 000	100
	Actions privilégiées "E"	25 \$	2 400	60
	Actions privilégiées "H"	25 \$	5 400	135
Banque BEMO	Actions privilégiées	100 \$	200	20
Banque BLOM	Actions privilégiées 2011	10 \$	20 000	200
Banque Audi-Saradar	Actions privilégiées "D"	10 \$	12 500	125
	Actions privilégiées "E"	100 \$	1 250	125
	Actions privilégiées "F"	100 \$	1 500	150
Banque BLC	Actions privilégiées "A"	100 \$	400	40
	Actions privilégiées "B"	100 \$	550	55
Banque Byblos	Actions privilégiées 2008	100 \$	2 000	200
	Actions privilégiées 2009	96 \$	2 000	192

## LES GDRS

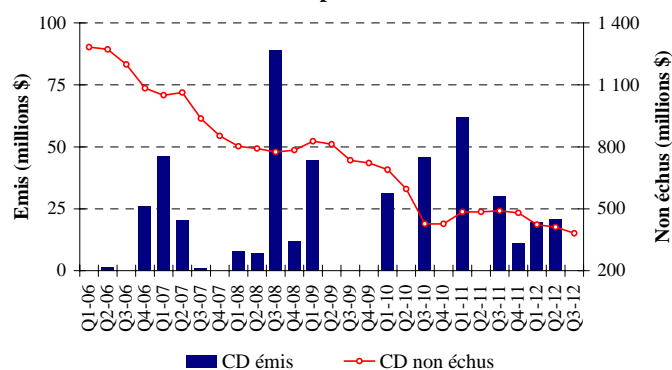
En septembre 2012, les cours des GDRs émis par la Banque Byblos et la Banque Audi-Saradar ont respectivement fléchi de 10,59% et 2,54%, les premiers variant entre 76,00 et 85,00 dollars, et les derniers entre 5,70 et 6,00 dollars. Par contre, les cours des GDRs émis par Solidere et la Banque BLOM se sont respectivement améliorés de 1,05% et 0,39%, les premiers variant entre 12,30 et 12,60 dollars, et les derniers entre 7,50 et 8,00 dollars.

## LES CERTIFICATS DE DEPOT

Au cours du mois, aucune émission de certificats de dépôt interne ou externe n'a été lancée. Par contre, une émission par la Bank of Beirut est arrivée à échéance pour un montant de 30 millions de dollars.

Par conséquent, la valeur totale des certificats non échus (sur les marchés interne et externe) a diminué de 7,22% en septembre 2012, s'inscrivant à 381,55 millions de dollars (dont 81,55 millions sur le marché interne).

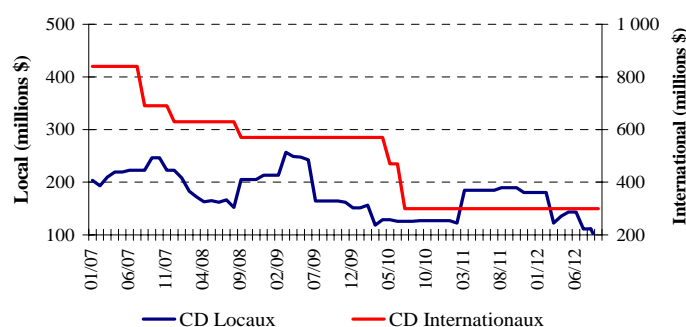
**Certificats de Dépôt émis et non échus**



### ▲ Certificats de Dépôt (millions de dollars)

	Emis	Non Echus			Nombre de Banques
		Marché Interne	Marché Externe	Total	
Août 2012	-	111,2	300	411,2	8
Sep 2012	-	81,6	300	381,6	8

**Emission des Certificats de Dépôt sur le marché local et international**



## LES OBLIGATIONS DU TRESOR EN DEVICES

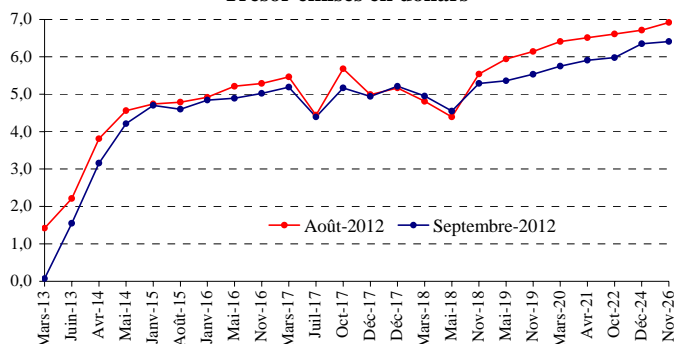
Une émission d'obligations du Trésor libanais en dollar



est arrivée à échéance pour un montant de 600 millions de dollars.

Ainsi, la valeur totale des euro-obligations du Trésor libanais a régressé, s'inscrivant à 21,077 milliards de dollars fin septembre 2012, contre 21,300 milliards de dollars fin août 2012.

**La courbe des rendements des Obligations du Trésor émises en dollars**



## LES OBLIGATIONS EN DEVISES DES BANQUES COMMERCIALES

Les cours des obligations de la Banque Bemo S.A.L. ont

baissé en septembre 2012, clôturant le mois à 103 dollars, contre 103,09 dollars le mois précédent.

Le 15 septembre 2012, le Crédit Financier S.A.L a lancé deux émissions obligataires en dollar: la première pour un montant de 1,24 millions de dollars et à un intérêt de 5% payable mensuellement sur une période d'un an; la deuxième pour un montant de 375 000 dollars et à un intérêt de 5,5% payable mensuellement sur une période de deux ans.

A la même date, une émission obligataire en livre libanaise a été lancée pour un montant de 1,354 milliard de livres et à un intérêt de 6,75% payable mensuellement sur une période d'un an.

En contrepartie, quatre émissions par le Crédit Financier S.A.L sont parvenues à échéance: la première pour un montant de 150 millions de livres libanaises, la deuxième pour un montant de 1,41 milliard de livres libanaises, la troisième pour un montant de 407 000 dollars et la quatrième pour un montant de 979 000 dollars.

Ainsi, la valeur des obligations émises sur le marché interne par des institutions financières est passée de 17,516 millions de dollars fin août 2012 à 17,608 millions de dollars fin septembre 2012.

**🌱 Obligations du Trésor émises en devises**

	Echéance	Clôture d'Août 2012			Clôture de Septembre 2012		
		Prix	Rendement	Ecart	Prix	Rendement	Ecart
<b>5 ans</b> (875 millions de dollars)	12/03/2013	103,98	1,42	0	104,00	0,07	0
<b>8 ans</b> (650 millions de dollars)	20/06/2013	105,00	2,21	204	105,00	1,55	142
<b>5 ans</b> (18,483 millions de dollars) <i>BT Spéciaux</i>	25/03/2014	-	-	-	-	-	-
<b>8 ans</b> (676,902 millions de dollars)	14/04/2014	105,50	3,81	356	106,25	3,16	291
<b>6 ans</b> (881,612 millions de dollars)	02/05/2014	107,01	4,56	430	107,25	4,21	396
<b>5 ans</b> (250 millions de dollars)	15/01/2015	102,50	4,74	449	102,50	4,70	447
<b>5 ans</b> (15,985 millions de dollars) <i>BT Spéciaux</i>	22/04/2015	-	-	-	-	-	-
<b>3 ans</b> (500 millions de dollars)	12/06/2015	-	-	-	-	-	-
<b>5 ans</b> (6,930 millions de dollars) <i>BT Spéciaux</i>	15/07/2015	-	-	-	-	-	-
<b>7 ans</b> (500 millions de dollars)	06/08/2015	110,00	4,79	445	110,26	4,60	429
<b>5 ans</b> (8,098 millions de dollars) <i>BT Spéciaux</i>	30/11/2015	-	-	-	-	-	-
<b>15 ans</b> (750 millions de dollars)	19/01/2016	111,00	4,92	458	111,00	4,84	452
<b>15 ans</b> (400 millions de dollars)	11/05/2016	121,25	5,21	487	122,00	4,89	456
<b>5 ans</b> (500 millions de dollars)	02/11/2016	98,01	5,29	463	99,02	5,02	440
<b>8 ans</b> (1 500 millions de dollars)	20/03/2017	114,05	5,46	481	115,03	5,19	457
<b>10 ans</b> (300 millions de dollars)	20/07/2017	97,96	4,44	379	98,13	4,39	378
<b>5 ans</b> (600 millions de dollars)	20/10/2017	97,04	5,68	502	99,24	5,17	456
<b>7 ans</b> (1 500 000 millions de livres libanaises)	18/12/2017	104,84	6,82	-	104,84	6,82	-
<b>15 ans</b> (950 millions de dollars)	27/12/2017	100,02	4,99	434	100,14	4,94	433
<b>15 ans</b> (2 007,511 millions de dollars)	31/12/2017	97,00	5,17	453	97,00	5,21	459
<b>15 ans</b> (700 millions de dollars)	05/03/2018	100,93	4,81	415	100,21	4,95	434
<b>15 ans</b> (200 millions de dollars)	27/05/2018	101,64	4,39	374	101,17	4,55	394
<b>6 ans</b> (700 millions de dollars)	12/06/2018	-	-	-	-	-	-
<b>8 ans</b> (500 millions de dollars)	12/11/2018	98,00	5,54	447	99,27	5,29	426
<b>7 ans</b> (445 millions d'euros)	28/11/2018	97,28	5,88	532	99,40	5,47	482
<b>8 ans</b> (650 millions de dollars)	20/05/2019	100,32	5,94	487	103,53	5,36	433
<b>7 ans</b> (500 millions de dollars)	28/11/2019	96,00	6,14	507	99,50	5,53	452
<b>10 ans</b> (1 200 millions de dollars)	09/03/2020	99,81	6,41	534	103,76	5,75	471
<b>15 ans</b> (2 092,469 millions de dollars)	12/04/2021	111,30	6,51	489	115,52	5,91	428
<b>12 ans</b> (1 540 millions de dollars)	04/10/2022	96,26	6,61	499	100,90	5,98	436
<b>15 ans</b> (250 millions de dollars)	03/12/2024	102,42	6,71	508	105,47	6,35	472
<b>13 ans</b> (800 millions de dollars)	12/06/2025	-	-	-	95,88	6,74	511
<b>15 ans</b> (725 millions de dollars)	27/11/2026	97,15	6,92	529	101,71	6,41	479

## 1. SITUATION MONETAIRE

(en fin de période et en milliards de livres libanaises)

	Déc 2010	Août 2011	Sep 2011	Déc 2011	Août 2012	Sep 2012
Circulation Fiduciaire	2 712,9	2 852,7	2 654,2	2 891,0	2 879,2	2 766,2
Dépôts à vue en L.L.	3 015,4	3 051,2	3 150,6	3 247,4	3 576,9	3 553,2
<b>M1</b>	<b>5 728,3</b>	<b>5 903,8</b>	<b>5 804,8</b>	<b>6 138,4</b>	<b>6 456,1</b>	<b>6 319,4</b>
Autres Dépôts en L.L.	53 673,5	50 403,2	51 000,6	52 504,7	56 302,6	56 704,3
<b>M2</b>	<b>59 401,9</b>	<b>56 307,1</b>	<b>56 805,4</b>	<b>58 643,0</b>	<b>62 758,7</b>	<b>63 023,6</b>
Dépôts en devises	79 292,8	86 836,8	86 972,8	87 639,7	89 291,9	89 666,8
Obligations	215,1	377,2	379,8	292,9	326,4	316,1
<b>M3</b>	<b>138 909,8</b>	<b>143 521,0</b>	<b>144 157,9</b>	<b>146 575,6</b>	<b>152 377,1</b>	<b>153 004,6</b>
<b>M4*</b>	<b>146 820,8</b>	<b>151 348,0</b>	<b>151 959,9</b>	<b>154 364,6</b>	<b>160 605,1</b>	<b>161 087,6</b>
Créances nettes sur le s. extérieur	66 535,7	70 626,7	67 470,3	65 463,7	63 751,2	65 439,1
Créances nettes sur le s. public	48 878,1	48 776,0	49 913,0	50 909,1	53 218,6	53 510,2
Différences de change	-11 170,2	-16 951,4	-14 337,0	-13 284,7	-14 618,1	-16 380,7
Créances sur le secteur privé	47 828,7	52 568,2	52 362,8	54 163,8	57 519,0	58 102,3
Autres postes nets	-13 162,6	-11 498,4	-11 251,1	-10 676,3	-7 493,5	-7 664,3
<b>TOTAL</b>	<b>138 909,8</b>	<b>143 521,0</b>	<b>144 157,9</b>	<b>146 575,6</b>	<b>152 377,1</b>	<b>153 006,6</b>

\*M4=M3+Bons du Trésor détenus par le secteur non-bancaire; M3 et M4 comprennent les Obligations à partir du mois de juillet 1996.

## 1.1 AVOIRS ET ENGAGEMENTS DU SYSTEME BANCAIRE EN OR ET EN DEVICES

(en fin de période et en millions de dollars)

	Déc 2010	Août 2011	Sep 2011	Déc 2011	Août 2012	Sep 2012
<b>Banque du Liban</b>	<b>43 939,4</b>	<b>49 648,9</b>	<b>47 954,3</b>	<b>47 574,2</b>	<b>51 447,3</b>	<b>52 387,2</b>
Or	13 010,0	16 745,5	15 070,7	14 400,7	15 309,8	16 423,9
Reserves en devises	31 163,3	33 127,2	33 107,1	33 391,6	36 354,0	36 180,0
Engagements extérieurs	233,9	223,7	223,5	218,1	216,5	216,7
<b>Banques commerciales</b>	<b>2 741,7</b>	<b>- 313,5</b>	<b>- 715,2</b>	<b>-1 579,6</b>	<b>-4 546,8</b>	<b>-4 390,9</b>
Créances sur les banques N.R	15 843,8	15 269,4	14 928,2	14 629,8	12 874,7	13 357,6
Créances sur les N.R	4 613,1	5 625,3	5 626,6	5 150,2	5 208,5	5 347,7
Autres avoirs extérieurs	5 270,4	5 742,7	5 692,9	5 716,7	5 883,8	5 986,6
Dépôts des banques N.R	4 500,6	6 458,6	6 546,5	5 813,4	5 659,0	6 100,1
Dépôts des N.R	18 485,0	20 492,3	20 416,4	21 262,9	22 854,8	22 982,6
<b>Banques à Moyen et Long Terme</b>	<b>- 249,4</b>	<b>- 265,8</b>	<b>- 277,4</b>	<b>- 162,7</b>	<b>- 118,5</b>	<b>- 116,7</b>
Créances sur le secteur extérieur	406,9	381,4	359,8	350,8	342,0	341,3
Engagements extérieurs	656,4	647,1	637,2	513,5	460,6	458,1

NB: N.R = non résidents

## 1.2 DEPOTS DU SECTEUR PRIVE DANS LES BANQUES COMMERCIALES

(en fin de période et en milliards de livres libanaises)

	Déc 2010	Août 2011	Sep 2011	Déc 2011	Août 2012	Sep 2012
<b>Dépôts des Résidents</b>	<b>133 743,4</b>	<b>139 382,4</b>	<b>140 160,6</b>	<b>142 385,4</b>	<b>148 197,0</b>	<b>148 894,2</b>
- Dépôts des Résidents en L.L.	55 036,7	53 142,7	53 834,4	55 388,7	59 405,9	59 745,8
- Dépôts des Résidents en devises	78 706,8	86 239,7	86 326,2	86 996,7	88 791,1	89 148,4
<b>Dépôts des Non Résidents</b>	<b>27 866,2</b>	<b>30 892,2</b>	<b>30 777,7</b>	<b>32 053,9</b>	<b>34 453,6</b>	<b>34 646,2</b>
- Dépôts des Non Résidents en L.L.	4 373,6	3 796,6	3 849,9	4 056,6	4 774,9	4 895,5
- Dépôts des Non Résidents en devises	23 492,6	27 095,6	26 927,9	27 997,3	29 678,7	29 750,8
<b>Total dépôts en L.L.</b>	<b>59 410,3</b>	<b>56 939,3</b>	<b>57 684,3</b>	<b>59 445,3</b>	<b>64 180,8</b>	<b>64 641,3</b>
<b>Total dépôts en devises</b>	<b>102 199,4</b>	<b>113 335,3</b>	<b>113 254,1</b>	<b>114 994,0</b>	<b>118 469,7</b>	<b>118 899,2</b>
<b>Grand Total</b>	<b>161 609,6</b>	<b>170 274,6</b>	<b>170 938,4</b>	<b>174 439,3</b>	<b>182 650,6</b>	<b>183 540,4</b>

## 1.3 RESULTATS DE LA BALANCE COMMERCIALE ET DE LA BALANCE DES PAIEMENTS

(en millions de dollars)

	Imports (C.A.F.)	Exports (F.A.B.)	<b>Balance Commerciale</b>	BDL	Banques	<b>Balance des Paiements**</b>
<b>2011 (Jan-Déc)</b>	<b>20 158,3</b>	<b>4 265,5</b>	<b>-15 892,8</b>	<b>2 270,7</b>	<b>-4 266,9</b>	<b>-1 996,2</b>
<b>Juin</b>	1 571,3	410,9	-1 160,3	- 108,4	672,2	563,8
<b>Juillet</b>	1 678,9	415,5	-1 263,4	602,8	- 910,1	- 307,3
<b>Août</b>	1 719,3	363,2	-1 356,1	1 692,5	-2 143,3	- 450,8
<b>Septembre</b>	1 779,5	334,2	-1 445,3	116,3	- 418,0	- 301,7
<b>Décembre</b>	1 664,9	337,7	-1 327,2	79,9	611,6	691,5
<b>2012</b>						
<b>Janvier</b>	1 453,8	347,7	-1 106,2	- 103,0	- 186,8	- 289,8
<b>Février</b>	2 798,9	429,2	-2 369,7	- 26,6	- 107,5	- 134,1
<b>Mars</b>	1 722,6	376,8	-1 345,8	246,9	- 196,2	50,7
<b>Avril</b>	1 547,8	318,6	-1 229,2	794,7	-1 337,7	- 543,0
<b>Mai</b>	1 645,0	354,6	-1 290,4	- 16,2	- 65,3	- 81,5
<b>Juin</b>	1 713,0	345,4	-1 367,6	252,4	- 275,8	- 23,4
<b>Juillet</b>	1 738,6	316,6	-1 422,0	- 237,8	- 83,9	- 321,7
<b>Août</b>	1 781,8	339,2	-1 442,6	119,4	-616,1	-496,7
<b>Septembre</b>	1 629,5	470,7	-1 158,8	- 261,9	169,7	- 92,2

NB: Ces valeurs sont sujettes à modification.

\*\* Les différences de change du dollar par rapport aux diverses monnaies sont exclues; les avoirs extérieurs nets des banques spécialisées et des institutions financières sont inclus depuis Janvier 1995.

## 2. BILAN DE LA BANQUE DU LIBAN

(en fin de période et en milliards de livres)

	Déc 2010	Août 2011	Sep 2011	Déc 2011	Août 2012	Sep 2012
<b>Actif</b>						
Avoirs Extérieurs	62 723,6	71 425,4	68 874,2	68 162,5	67 604,5	69 961,9
-Or	19 612,5	25 243,8	22 719,1	21 709,0	23 079,6	24 759,0
-Devises	43 111,1	46 181,6	46 155,1	46 453,4	44 524,9	45 202,9
-Autres avoirs extérieurs						
Concours au secteur privé	349,9	349,3	371,1	380,1	367,4	378,2
Concours aux banques commerciales	1 122,3	2 128,0	2 027,6	2 047,2	2 387,4	2 388,7
Concours aux institutions financières	14,0	44,1	53,1	51,7	51,7	51,7
Crédits au secteur public	218,1	166,6	167,3	139,8	85,5	85,9
Portefeuille titres	17 681,2	20 472,6	19 595,3	19 846,9	25 293,6	24 967,6
Immobilisations	403,9	356,0	348,1	357,7	387,9	386,9
Actifs non classés	11 867,8	14 721,4	15 242,8	14 986,5	18 099,1	18 422,1
<b>TOTAL</b>	<b>94 380,8</b>	<b>109 663,4</b>	<b>106 679,6</b>	<b>105 972,3</b>	<b>114 277,1</b>	<b>116 643,0</b>
<b>Passif</b>						
Circulation fiduciaire hors BDL	3 088,3	3 292,4	3 104,2	3 283,3	3 320,2	3 256,0
Dépôts des banques commerciales	57 365,9	67 074,8	65 545,7	68 787,9	75 297,5	75 438,0
Dépôts des banques spécialisées et des institutions financières	2 193,2	863,3	921,9	963,8	932,4	985,5
Dépôts du secteur privé	45,2	45,5	41,5	42,4	42,0	44,6
Comptes du secteur public	9 311,7	9 171,6	10 302,4	7 984,6	8 734,0	8 932,1
Différences de change	11 170,2	16 951,4	14 337,0	13 284,7	14 618,1	16 380,7
Engagements extérieurs	352,6	337,3	337,0	328,8	326,3	326,7
Autres Engagements à Long terme	2 503,0	2 502,6	2 503,0	2 503,3	2 201,2	2 201,8
Titres autre que les actions	3 015,0	3 015,0	3 015,0	3 015,0	3 015,0	3 015,0
Fonds propres	4 279,3	4 211,1	4 211,1	4 555,8	4 495,2	4 495,2
Passifs non classés	1 056,5	2 198,4	2 360,7	1 222,6	1 295,0	1 567,5
<b>TOTAL</b>	<b>94 380,8</b>	<b>109 663,4</b>	<b>106 679,6</b>	<b>105 972,3</b>	<b>114 277,1</b>	<b>116 643,0</b>

## 3. BILAN CONSOLIDE DES BANQUES COMMERCIALES

(en fin de période et en milliards de livres)

	Déc 2010	Août 2011	Sep 2011	Déc 2011	Août 2012	Sep 2012
<b>Actif</b>						
<b>Réserves</b>	<b>61 153,5</b>	<b>70 553,2</b>	<b>67 907,9</b>	<b>71 535,4</b>	<b>78 752,9</b>	<b>78 967,5</b>
Caisse	375,4	439,7	450,0	392,3	441,0	489,9
Dépôts à la BDL	60 778,2	70 113,4	67 457,8	71 143,1	78 312,0	78 477,6
<b>Créances sur le secteur privé</b>	<b>45 702,1</b>	<b>50 187,2</b>	<b>49 951,6</b>	<b>51 594,4</b>	<b>55 044,6</b>	<b>55 692,5</b>
En livres	10 381,6	12 095,9	12 248,1	12 820,5	14 187,4	14 361,5
En devises	35 320,5	38 091,3	37 703,5	38 773,9	40 857,1	41 331,0
<b>Créances sur le secteur public</b>	<b>44 192,3</b>	<b>41 734,3</b>	<b>45 025,8</b>	<b>44 055,1</b>	<b>45 095,3</b>	<b>45 242,4</b>
<b>Créances sur le secteur extérieur</b>	<b>38 783,9</b>	<b>40 155,9</b>	<b>39 568,3</b>	<b>38 436,3</b>	<b>36 130,3</b>	<b>37 223,0</b>
<b>Immobilisations</b>	<b>4 187,6</b>	<b>5 005,5</b>	<b>5 058,0</b>	<b>5 130,8</b>	<b>5 169,9</b>	<b>5 191,7</b>
<b>Actifs non classés</b>	<b>335,3</b>	<b>482,1</b>	<b>1 160,3</b>	<b>1 166,2</b>	<b>1 484,0</b>	<b>1 335,2</b>
<b>TOTAL</b>	<b>194 354,7</b>	<b>208 118,1</b>	<b>208 672,0</b>	<b>211 918,2</b>	<b>221 677,0</b>	<b>223 652,2</b>
<b>Passif</b>						
<b>Dépôts du secteur privé résident</b>	<b>133 743,4</b>	<b>139 382,4</b>	<b>140 160,6</b>	<b>142 385,4</b>	<b>148 197,0</b>	<b>148 894,2</b>
Dépôts à vue en livres	2 950,8	3 005,2	3 103,8	3 200,6	3 517,3	3 506,6
Autres dépôts en livres	52 085,8	50 137,4	50 730,6	52 188,1	55 888,6	56 239,2
Dépôts en devises	78 706,8	86 239,7	86 326,2	86 996,7	88 791,1	89 148,4
<b>Dépôts du secteur public</b>	<b>2 107,4</b>	<b>2 427,1</b>	<b>2 574,7</b>	<b>2 999,1</b>	<b>3 139,2</b>	<b>3 450,7</b>
<b>Dépôts du sect. privé non résident</b>	<b>27 866,2</b>	<b>30 892,2</b>	<b>30 777,7</b>	<b>32 053,9</b>	<b>34 453,6</b>	<b>34 646,2</b>
<b>Engagements envers le secteur financier non résident</b>	<b>6 784,7</b>	<b>9 736,3</b>	<b>9 868,8</b>	<b>8 763,7</b>	<b>8 531,0</b>	<b>9 196,0</b>
<b>Autres engagements financiers</b>	<b>411,8</b>	<b>727,7</b>	<b>736,9</b>	<b>661,4</b>	<b>661,2</b>	<b>650,9</b>
<b>Compte capital</b>	<b>13 901,0</b>	<b>15 704,8</b>	<b>15 642,7</b>	<b>16 161,5</b>	<b>17 917,3</b>	<b>17 926,6</b>
<b>Passifs non classés</b>	<b>9 540,2</b>	<b>9 247,6</b>	<b>8 910,4</b>	<b>8 893,2</b>	<b>8 777,8</b>	<b>8 887,5</b>
<b>TOTAL</b>	<b>194 354,7</b>	<b>208 118,1</b>	<b>208 672,0</b>	<b>211 918,2</b>	<b>221 677,0</b>	<b>223 652,2</b>

NB: N.R= non résidents

## 4.1 TAUX D'INTERET : BANQUES COMMERCIALES

(en pourcentage)

Période	Taux débiteurs et créditeurs ( LL )					Taux Inter bancaires (LL) Fin de période	Taux débiteurs et créditeurs ( \$ )					Libor 3 mois Moyenne de Période
	Escompte et avances	Comptes chèques et comptes courants	Epargne à vue	Epargne et comptes à terme	Taux créditeurs moyens		Escompte et avances	Comptes chèques et comptes courants	Epargne à vue	Epargne et comptes à terme	Taux créditeurs moyens	
<b>2011</b>												
Juin	7,59	1,12	2,92	5,94	5,62	2,75	6,98	0,34	0,92	3,29	2,81	0,25
Juil	7,33	0,97	2,64	5,87	5,59	2,75	7,03	0,30	0,97	3,29	2,86	0,25
Août	7,53	0,92	2,62	5,81	5,53	3,00	7,16	0,31	0,93	3,22	2,80	0,29
Sep	7,37	0,96	2,72	5,85	5,58	3,00	6,92	0,35	0,91	3,26	2,84	0,35
Oct	7,27	0,92	2,90	5,84	5,60	2,75	7,10	0,36	0,88	3,23	2,82	0,41
Nov	7,31	0,94	2,73	5,84	5,59	2,75	6,99	0,38	0,87	3,26	2,84	0,48
Déc	7,38	1,05	2,73	5,91	5,63	2,75	7,02	0,44	0,93	3,31	2,83	0,56
<b>2012</b>												
Jan	7,19	0,93	2,84	5,86	5,60	2,75	6,99	0,41	0,88	3,28	2,87	0,57
Fév	7,07	1,12	2,71	5,74	5,47	2,75	7,13	0,48	1,28	3,30	2,87	0,50
Mars	7,16	0,91	2,59	5,77	5,46	2,75	7,06	0,47	0,88	3,27	2,83	0,47
Avr	7,49	1,02	2,27	5,72	5,42	2,75	7,10	0,47	1,22	3,27	2,84	0,46
Mai	7,34	0,98	2,41	5,79	5,49	2,75	7,12	0,44	1,20	3,26	2,83	0,47
Juin	7,44	1,06	2,50	5,75	5,45	2,75	7,15	0,31	0,85	3,25	2,78	0,47
Juil	7,24	1,02	2,44	5,75	5,45	2,75	7,19	0,33	1,26	3,27	2,84	0,45
Août	7,27	0,96	2,22	5,83	5,51	2,75	7,26	0,27	1,10	3,29	2,84	0,43
Sep	7,30	1,11	2,50	5,73	5,43	2,75	7,16	0,31	0,83	3,30	2,83	0,39

## 4.2 LIBOR ET TAUX D'INTERET SUR LES BONS DU TRESOR

(en fin de période et en pourcentage)

### Ecart entre les Taux Effectifs sur les Bons à 3 mois et le Libor

	Jan	Fév	Mars	Avr	Mai	Juin	Juil	Août	Sep	Oct	Nov	Dec
<b>2009</b>	3,91	3,88	3,80	3,91	4,14	4,32	4,42	4,50	4,57	4,47	4,37	4,30
<b>2010</b>	4,26	4,19	4,17	3,93	3,54	3,40	3,43	3,57	3,64	3,64	3,64	3,63
<b>2011</b>	3,63	3,62	3,62	3,65	3,67	3,68	3,68	3,64	3,58	3,52	3,45	3,37
<b>2012</b>	3,36	3,43	3,96	3,98	3,97	3,97	3,99	4,01	4,05			

### Taux d'interêt sur les bons du trésor \*

Période	3 mois		6 mois		12 mois		24 mois	36 mois	Taux Repo
	Nominal	Effectif	Nominal	Effectif	Nominal	Effectif	Coupon	Coupon	
<b>2009</b>	<b>4,50</b>	<b>4,55</b>	<b>5,56</b>	<b>5,72</b>	<b>5,42</b>	<b>5,73</b>	<b>6,32</b>	<b>7,10</b>	<b>10,00</b>
<b>2010</b>	<b>3,89</b>	<b>3,93</b>	<b>4,42</b>	<b>4,52</b>	<b>4,59</b>	<b>4,81</b>	<b>5,34</b>	<b>5,94</b>	<b>10,00</b>
<b>2011</b>									
Sep	3,89	3,93	4,40	4,50	4,59	4,81	5,34	5,94	10,00
Déc	3,89	3,93	4,40	4,50	4,59	4,81	5,34	5,94	10,00
<b>2012</b>									
Juil	4,39	4,44	4,87	4,99	5,08	5,35	5,84	6,50	10,00
Août	4,39	4,44	4,87	4,99	5,08	5,35	5,84	6,50	10,00
Sep	4,39	4,44	4,87	4,99	5,08	5,35	5,84	6,50	10,00

\* Des bons du Trésor à 4 ans et 5 ans ont été émis en mars 2005 à des taux de 10.3 et 11.3 pour cent respectivement.

**5.1 CHEQUES COMPENSES EN LIVRES** (Nombre en milliers, valeur en milliards de livres.)

Branche	BEYROUTH		JOUNIEH		TRIPOLI		SAIDA		ZAHLE		TYR		TOTAL	
	Nb	Valeur	Nb	Valeur	Nb	Valeur	Nb	Valeur	Nb	Valeur	Nb	Valeur	Nb	Valeur
<b>2010</b>	<b>2 954,4</b>	<b>18 374,7</b>	<b>180,5</b>	<b>592,8</b>	<b>104,2</b>	<b>413,8</b>	<b>76,5</b>	<b>339,9</b>	<b>114,2</b>	<b>352,6</b>	<b>82,0</b>	<b>300,3</b>	<b>3 511,8</b>	<b>20 374,1</b>
<b>2011</b>	<b>3 195,7</b>	<b>19 524,8</b>	<b>180,6</b>	<b>612,5</b>	<b>94,7</b>	<b>380,0</b>	<b>71,5</b>	<b>337,8</b>	<b>107,6</b>	<b>338,5</b>	<b>72,5</b>	<b>288,0</b>	<b>3 722,5</b>	<b>21 481,7</b>
<b>Jan</b>	254,1	1 649,6	14,8	61,2	7,2	28,3	5,4	29,7	7,7	24,9	5,6	23,2	294,7	1 817,0
<b>Fév</b>	237,7	1 629,2	13,6	45,1	6,8	22,0	5,0	26,5	7,3	21,2	5,4	22,9	275,7	1 766,9
<b>Mars</b>	276,8	1 793,1	15,3	53,3	8,0	32,3	6,1	30,1	8,7	27,1	6,3	25,0	321,2	1 960,9
<b>Avr</b>	260,9	1 590,2	14,8	49,8	7,3	30,0	5,8	26,8	8,1	24,7	6,0	27,9	302,9	1 749,3
<b>Mai</b>	270,1	1 570,9	15,3	46,9	7,9	31,6	5,9	27,3	8,6	26,7	6,2	22,1	314,0	1 725,6
<b>Juin</b>	279,7	1 580,0	16,0	51,5	8,3	31,2	6,4	28,7	9,2	28,6	6,4	23,3	325,9	1 743,4
<b>Juil</b>	279,6	1 662,9	15,8	50,6	8,3	35,4	6,3	31,1	10,0	30,7	6,4	24,3	326,4	1 834,9
<b>Août</b>	256,6	1 503,4	14,6	45,7	7,8	29,2	6,0	27,9	9,5	30,3	6,0	23,9	300,4	1 660,2
<b>Sep</b>	277,1	1 561,6	15,7	50,8	8,5	32,3	6,3	28,5	10,0	29,9	6,5	26,0	324,1	1 729,1
<b>Oct</b>	270,8	1 679,9	15,1	53,0	8,3	38,7	6,4	29,5	9,7	33,5	6,2	24,2	316,5	1 858,8
<b>Nov</b>	253,3	1 415,3	14,0	48,4	7,8	30,8	5,7	23,9	9,3	29,9	5,7	22,7	295,7	1 571,2
<b>Déc</b>	279,1	1 888,7	15,6	56,1	8,6	38,3	6,2	27,8	9,5	31,0	5,9	22,6	325,0	2 064,6
<b>2012</b>														
<b>Jan</b>	255,3	1 720,6	13,9	48,0	8,0	41,6	5,8	23,3	8,1	25,7	5,4	20,1	296,5	1 879,3
<b>Fév</b>	248,8	1 602,3	13,0	47,2	7,2	30,7	4,8	21,3	6,2	17,9	4,3	16,7	284,3	1 735,9
<b>Mars</b>	278,5	1 673,7	11,9	40,3	8,1	31,7	4,3	19,1	6,0	17,8	3,3	13,8	312,2	1 796,3
<b>Avr</b>	254,7	1 645,9	5,8	22,1	6,0	34,1	3,2	14,7	5,2	14,6	2,3	8,5	277,1	1 740,0

**5.2 CHEQUES COMPENSES EN DEVISES**

(Nombre en unité, valeur en milliers de dollars)

	Fév-2011		Mars-2011		Avr-2011		Fév-2012		Mars-2012		Avr-2012	
	Nombre	Valeur	Nombre	Valeur	Nombre	Valeur	Nombre	Valeur	Nombre	Valeur	Nombre	Valeur
<b>Beyrouth</b>	<b>592187</b>	<b>3797053</b>	<b>702606</b>	<b>4438928</b>	<b>657434</b>	<b>4146455</b>	<b>642029</b>	<b>3957106</b>	<b>735224</b>	<b>4535024</b>	<b>668818</b>	<b>4074395</b>
Livre Sterling	236	7641	291	9611	227	6161	195	4410	241	4820	202	5001
Dollar E.U	584857	3683863	694116	4296166	649473	4009382	634551	3830678	726945	4424816	661536	3942168
Euro	7094	105549	8199	133150	7734	130912	7283	122018	8038	105388	7080	127226
<b>Jounieh</b>	<b>36353</b>	<b>116975</b>	<b>42281</b>	<b>143615</b>	<b>39596</b>	<b>141477</b>	<b>37701</b>	<b>127484</b>	<b>35450</b>	<b>124284</b>	<b>17366</b>	<b>62402</b>
Livre Sterling	8	19	11	14	5	21	16	48	7	17	4	38
Dollar E.U	35963	115118	41782	141397	39178	136775	37316	125401	35107	122247	17224	61780
Euro	382	1838	488	2204	413	4681	369	2035	336	2020	138	585
<b>Autres branches</b>	<b>36617</b>	<b>182174</b>	<b>44370</b>	<b>217679</b>	<b>41516</b>	<b>199819</b>	<b>35655</b>	<b>186588</b>	<b>34793</b>	<b>183494</b>	<b>26342</b>	<b>147295</b>
Livre Sterling	4	34	16	65	13	116	7	82	15	77	10	77
Dollar E.U	36351	175281	44022	205564	41202	195218	35356	177727	34497	175600	26124	139727
Euro	262	6860	332	12050	301	4485	292	8778	281	7817	208	7490
<b>TOTAL</b>	<b>665157</b>	<b>4096203</b>	<b>789257</b>	<b>4800222</b>	<b>738546</b>	<b>4487751</b>	<b>715385</b>	<b>4271177</b>	<b>805467</b>	<b>4842803</b>	<b>712526</b>	<b>4284092</b>
Livre Sterling	248	7694	318	9691	245	6298	218	4540	263	4914	216	5116
Dollar E.U	657171	3974262	779920	4643127	729853	4341376	707223	4133806	796549	4722663	704884	4143675
Euro	7738	114247	9019	147404	8448	140078	7944	132831	8655	115225	7426	135301

**6.1 CREDITS ET REMISES DOCUMENTAIRES A L'IMPORTATION ET L'EXPORTATION (en milliards de L.L.)**

Période	Crédits documentaires						Remises documentaires			
	Crédits ouverts		Crédits utilisés		Situation des crédits (fin de période)		Entrée des remises	Sortie des remises	Situation des remises (fin de période)	
	Imports	Exports	Imports	Exports	Imports	Exports	Imports	Exports	Imports	Exports
<b>2011</b>	<b>8 225,5</b>	<b>6 296,5</b>	<b>7 980,1</b>	<b>5 499,5</b>	<b>1 405,7</b>	<b>1 874,8</b>	<b>3 161,0</b>	<b>5 956,8</b>	<b>252,6</b>	<b>759,9</b>
Avr	518,3	539,3	644,8	457,2	1 451,7	1 956,9	237,3	504,3	281,9	560,6
Mai	676,1	807,0	672,5	451,2	1 440,2	2 178,3	252,6	510,2	234,6	622,9
Juin	600,1	466,6	607,2	624,9	1 441,2	1 882,6	231,0	472,4	223,1	656,2
Juil	864,9	800,4	779,6	466,6	1 478,7	2 165,1	314,1	468,3	244,9	707,8
Août	740,1	341,8	631,9	575,4	1 577,2	1 912,0	254,7	504,6	241,9	745,5
Sep	771,6	520,2	872,4	440,8	1 395,6	1 907,5	329,1	558,4	243,4	735,7
Oct	651,7	422,0	715,4	549,4	1 312,9	1 726,0	254,1	445,1	264,1	734,5
Nov	790,4	427,1	783,6	519,3	1 307,6	1 609,4	241,0	365,8	266,5	774,1
Déc	686,6	711,5	575,9	423,3	1 405,7	1 874,8	244,7	452,7	252,6	759,9
<b>2012</b>										
Jan	620,8	598,2	735,3	505,5	1 252,0	1 790,7	210,0	341,7	236,1	748,0
Fév	659,2	504,9	517,4	500,5	1 285,9	1 799,8	227,7	242,2	239,6	688,5
Mars	874,8	515,9	747,5	503,7	1 475,3	1 830,7	210,0	206,5	248,7	685,1
Avr	779,0	605,0	728,8	507,5	1 518,1	1 905,4	236,1	175,1	263,4	672,8
Mai	708,3	382,7	770,5	412,6	1 435,9	1 818,6	227,4	209,4	233,8	676,5
Juin	762,7	612,5	714,3	291,2	1 500,0	2 144,6	466,7	174,4	255,2	697,5
Juil	816,5	573,4	788,9	502,3	1 518,4	2 155,6	229,0	191,7	265,5	675,6
Août	1 104,1	380,0	753,3	694,9	1 819,6	1 820,1	192,3	166,0	253,3	678,0
Sep	990,0	421,1	1 021,7	349,7	1 783,2	1 878,6	183,8	173,5	231,8	656,2

**6.2 DETTE PUBLIQUE EN LIVRES LIBANAISES PAR TYPE D'INSTRUMENT (1)**
*(en milliards de livres libanaises)*

	Déc 2010	Sep 2011	Déc 2011	Juin 2012	Juil 2012	Août 2012	Sep 2012
<b>Dettes brutes en Livres Libanaises</b>	<b>48 255,0</b>	<b>50 300,0</b>	<b>49 340,0</b>	<b>48 508,0</b>	<b>48 912,0</b>	<b>49 127,0</b>	<b>50 095,0</b>
<b>1. Bons du trésor à long terme (2)</b>	<b>43 805,0</b>	<b>46 287,0</b>	<b>46 512,0</b>	<b>45 863,0</b>	<b>46 399,0</b>	<b>46 668,0</b>	<b>47 706,0</b>
- bons à plus de 24 mois	39 592,0	41 271,0	41 793,0	40 710,0	41 276,0	41 445,0	42 843,0
- bons à 24 mois	3 398,0	4 291,0	3 972,0	4 471,0	4 354,0	4 378,0	4 134,0
- Coupon	815,0	725,0	747,0	682,0	769,0	845,0	729,0
<b>2. Bons du trésor à court terme (2)</b>	<b>4 155,0</b>	<b>3 758,0</b>	<b>2 583,0</b>	<b>2 439,0</b>	<b>2 318,0</b>	<b>2 267,0</b>	<b>2 189,0</b>
- bons à 12 mois	1 969,0	1 832,0	887,0	1 276,0	1 051,0	976,0	872,0
- bons à 6 mois	2 111,0	1 613,0	1 569,0	957,0	1 080,0	1 184,0	1 216,0
- bons à 3 mois	75,0	313,0	127,0	206,0	187,0	107,0	101,0
<b>3. Prêts</b>	<b>295,0</b>	<b>255,0</b>	<b>245,0</b>	<b>206,0</b>	<b>195,0</b>	<b>192,0</b>	<b>200,0</b>

*(1) Source : Ministère des Finances*
*(2) Les bons du trésor sont reportés à leur valeur actuelle (valeur d'achat + intérêts cumulés).*



## 7. COURS DES PRINCIPALES DEVISES

(en livres libanaises)

Période	Dollar E.U	Euro	Franc Suisse	Livre Sterling	Yen Japonais (100)	Dollar Canadien	Argent (Once)	Or (Once)
<b>Moyenne de la période</b>								
<b>2011</b>								
Sep	1 507,50	2 074	1 725	2 379	1 964	1 505	57 603	2681 187
Déc	1 507,50	1 984	1 617	2 352	1 937	1 473	45 640	2478 635
<b>2012</b>								
Mai	1 507,50	1 930	1 607	2 400	1 891	1 494	43 216	2390 453
Juin	1 507,50	1 889	1 573	2 343	1 902	1 467	42 336	2408 012
Juil	1 507,50	1 854	1 544	2 350	1 909	1 487	41 367	2403 584
Août	1 507,50	1 870	1 557	2 369	1 918	1 517	43 567	2457 069
Sep	1 507,50	1 938	1 603	2 429	1 929	1 540	50 719	2626 803
<b>Fin de période</b>								
<b>2011</b>								
Sep	1 507,50	2 042	1 674	2 353	1 961	1 446	46 928	2463 481
Déc	1 507,50	1 949	1 603	2 325	1 945	1 475	41 773	2353 961
<b>2012</b>								
Mai	1 507,50	1 871	1 557	2 338	1 912	1 467	42 338	2362 222
Juin	1 507,50	1 896	1 578	2 354	1 896	1 471	40 476	2368 056
Juil	1 507,50	1 851	1 541	2 365	1 928	1 506	42 564	2448 632
Août	1 507,50	1 892	1 575	2 385	1 919	1 520	46 069	2502 571
Sep	1 507,50	1 952	1 613	2 446	1 943	1 540	52 363	2684 677

## 8. LA DETTE PUBLIQUE SELON LES SOURCES DE FINANCEMENT (1)

(en fin de période)

	Déc 2010	Sep 2011	Déc 2011	Juil 2012	Août 2012	Sep 2012
<b>I Dette brute en Livres Libanaises (milliards)</b>	<b>48 255,0</b>	<b>50 300,0</b>	<b>49 340,0</b>	<b>48 912,0</b>	<b>49 127,0</b>	<b>50 095,0</b>
<b>1.1 Banque du Liban</b>	<b>13 130,0</b>	<b>16 257,0</b>	<b>16 374,0</b>	<b>15 449,0</b>	<b>15 470,0</b>	<b>16 079,0</b>
Bons du Trésor (2)	12 912,0	16 090,0	16 235,0	15 364,0	15 385,0	15 994,0
Crédits aux entités publiques	218,0	167,0	139,0	85,0	85,0	85,0
<b>1.2 Banques commerciales</b>	<b>27 214,0</b>	<b>26 241,0</b>	<b>25 177,0</b>	<b>25 294,0</b>	<b>25 429,0</b>	<b>25 933,0</b>
Bons du Trésor (4)	27 137,0	26 153,0	25 071,0	25 184,0	25 322,0	25 818,0
Créances aux entités publiques	77,0	88,0	106,0	110,0	107,0	115,0
<b>1.3 BT du système non bancaire (3)</b>	<b>7 911,0</b>	<b>7 802,0</b>	<b>7 789,0</b>	<b>8 169,0</b>	<b>8 228,0</b>	<b>8 083,0</b>
<b>II Dépôts du secteur public</b>	<b>11 419,0</b>	<b>12 877,0</b>	<b>10 984,0</b>	<b>12 308,0</b>	<b>11 873,0</b>	<b>12 383,0</b>
<b>III Dette en livres libanaises nette</b>	<b>36 836,0</b>	<b>37 423,0</b>	<b>38 356,0</b>	<b>36 604,0</b>	<b>37 254,0</b>	<b>37 712,0</b>
<b>IV Dette en devises (mns de \$ E.U)</b>	<b>20 592,0</b>	<b>21 009,0</b>	<b>20 927,0</b>	<b>23 032,0</b>	<b>23 123,0</b>	<b>22 821,0</b>
<b>V Dette totale nette (en milliards de L.L.)</b>	<b>67 879,0</b>	<b>69 094,0</b>	<b>69 903,0</b>	<b>71 324,0</b>	<b>72 112,0</b>	<b>72 115,0</b>

(1) Source: Ministère des Finances, chiffres presque définitifs sujets à des révisions ultérieures.

(2) Les bons du Trésor sont reportés à leur valeur actuelle (valeur d'achat+intérêts cumulés).

(3) Vu l'expansion du marché des bons du Trésor et la difficulté de recenser ceux détenus par le secteur privé non résident, les bons du Trésor en livres libanaises sont intégrés dans la dette en Livres Libanaises et ceux libellés en dollars dans la dette en devises.

(4) A dater de septembre 1999, ces chiffres comprennent les bons du trésor ainsi que les titres de créances.

## 9.1 ACTIONS COTÉES À LA BOURSE DE BEYROUTH

(Septembre 2012)

Actions Cotées	Actions Executées	Pourcentage (%)	Valeurs Executées (\$)	Pourcentage (%)	Prix de Clôture (\$)	Prix Moyen (\$)
Solidere "A"	410 638	19,47	5 231 442	31,97	12,61	12,74
Solidere "B"	101 627	4,82	1 295 820	7,92	12,54	12,75
Banque Libanaise pour le Commerce	0	0,00	0	0,00	1,90	-
Banque Libanaise pour le Commerce (Preferred Shares "A")	1 000	0,05	100 000	0,61	100,00	100,00
Banque Libanaise pour le Commerce (Preferred Shares "B")	3 000	0,14	300 000	1,83	100,00	100,00
Banque Audi - Saradar	498 205	23,63	2 745 596	16,78	5,50	5,51
Banque Audi - Saradar GDR	332 790	15,78	1 849 656	11,30	5,52	5,56
Banque Audi (Preferred Shares "D")	0	0,00	0	0,00	10,00	-
Banque Audi (Preferred Shares "E")	1 600	0,08	160 000	0,98	100,00	100,00
Banque Audi (Preferred Shares "F")	0	0,00	0	0,00	100,00	-
Bank of Beirut	0	0,00	0	0,00	19,00	-
Bank of Beirut (Preferred Shares "D")	7 800	0,37	202 800	1,24	26,00	26,00
Bank of Beirut (Preferred Shares "E")	0	0,00	0	0,00	25,80	-
Bank of Beirut (Preferred Shares "H")	19 400	0,92	506 320	3,09	25,70	26,10
Banque Byblos	269 562	12,78	402 819	2,46	1,50	1,49
Banque Byblos GDR	0	0,00	0	0,00	75,00	-
Banque Byblos "Preferred Shares 2008"	6 558	0,31	667 633	4,08	102,30	101,80
Banque Byblos "Preferred Shares 2009"	4 592	0,22	472 055	2,88	103,10	102,80
BEMO	0	0,00	0	0,00	1,99	-
BEMO "Preferred Shares"	0	0,00	0	0,00	100,00	-
BLOM GDR	25 345	1,20	193 759	1,18	7,80	7,64
BLOM	234 330	11,11	1 734 042	10,60	7,40	7,40
BLOM "Preferred Shares 2011"	8 272	0,39	84 126	0,51	10,17	10,17
RYMCO	183 002	8,68	402 604	2,46	2,20	2,20
HOLCIM Liban	997	0,05	15 309	0,09	15,51	15,36
Société de Ciments Blancs "B"	0	0,00	0	0,00	3,50	-
Société de Ciments Blancs "N"	0	0,00	0	0,00	3,05	-
Beirut Preferred Fund	0	0,00	0	0,00	102,80	-
<b>Total</b>	<b>2 108 718</b>	<b>100</b>	<b>16 363 982</b>	<b>100</b>	-	-

## 9.2 CERTIFICATS DE DEPOT

	Echéance	Clôture d'Août 2012		Clôture de Septembre 2012	
		Prix	Rendement	Prix	Rendement
Banque de la Méditerranée (7 ans)	14/12/2012	101,77	1,08%	101,30	0,95%
Banque du Liban (10 ans)	25/04/2015	118,01	2,86%	118,00	2,68%

### 9.3 EURO-OBLIGATIONS

	Echéance	Clôture d'Août 2012			Clôture de Septembre 2012		
		Prix	Rendement	Ecart	Prix	Rendement	Ecart
<b>5 ans (Obligations) Banque BEMO</b>	30/06/2014	103,09	5,19	494	103,00	5,17	493

### 9.4 INSTRUMENTS FINANCIERS DIVERS

	Clôture d'Août 2012	Prix Moyen	Clôture de Septembre 2012	Prix Moyen	Changement (%)
<b>GDR (Solidere)</b>	12,30 - 12,50 \$	12,40	12,45 - 12,60 \$	12,53	1,05
<b>GDR (BLOM)</b>	7,50 - 8,00 \$	7,75	7,62 - 7,94 \$	7,78	0,39
<b>GDR (Audi - Saradar)</b>	5,81 - 6,00 \$	5,90	5,70 - 5,80 \$	5,75	-2,54
<b>GDR (Byblos)</b>	... - 85,00 \$	85,00	... - 76,00 \$	76,00	-10,59



**BANQUE DU LIBAN**