



BANQUE DU LIBAN

Département des Statistiques et des Recherches Économiques

BULLETIN MENSUEL

Octobre 2012

Numéro 221

SYNTHÈSE

(Les pourcentages représentent les variations annuelles, sauf mention contraire)

L'indicateur synthétique de la Banque du Liban a atteint 255,6 en octobre 2012, contre 243,5 le mois précédent et 259,5 en octobre 2011. Au cours du mois, la balance des paiements s'est soldée par un déficit équivalent à 97,0 millions de dollars. Sur un an, le bilan consolidé des banques commerciales s'est accru de 7,0%, alors que le taux de dollarisation a poursuivi sa baisse. En ce qui concerne les taux d'intérêt bancaires, ils sont restés quasi stables sur les comptes débiteurs en livre et en dollar.

- ▲ La **balance des paiements** s'est soldée, en octobre 2012, par un déficit équivalent à 97,0 millions de dollars. Ceci s'est traduit par une baisse des avoirs extérieurs nets des banques et institutions financières pour un montant de 154,0 millions de dollars et une hausse de ceux de la Banque du Liban pour un montant de 57,0 millions de dollars. Au cours des dix premiers mois de l'année, la balance des paiements a enregistré un déficit cumulé de 2 028,7 millions de dollars, comparé à un déficit cumulé de 2 755,2 millions de dollars pour la même période de 2011.
- ▲ Selon les chiffres publiés par le Ministère des finances, la **dette publique** totale nette a augmenté de 744 milliards de livres en octobre 2012, totalisant 72 882 milliards de livres à la fin du mois. Cette augmentation résulte d'une hausse de la dette publique nette libellée en livre libanaise et d'une baisse de la dette publique libellée en devises. En effet, la dette en livre libanaise s'est accrue de 841 milliards de livres, atteignant 38 543 milliards, alors que la dette en devises s'est contractée de 57 millions de dollars, s'inscrivant à 22 779 millions de dollars fin octobre. Sur un an, la croissance annuelle de la dette publique totale nette, de la dette en livre libanaise et de la dette en devises a respectivement atteint 5,3%, 3,2% et 8,2%.
- ▲ Les **réserves brutes en devises de la Banque du Liban** ont atteint 36 237,8 millions de dollars fin octobre 2012, suite à une augmentation annuelle de 9,7% ou 3 215,8 millions de dollars. La valeur totale des réserves extérieures, y compris l'or, a totalisé 52 098,7 millions de dollars. Sur le marché de Beyrouth, le **cours du dollar** s'est maintenu au taux moyen de 1 507,50 livres libanaises au cours du mois.
- ▲ Les **taux d'intérêt** sont restés inchangés en octobre 2012 sur toutes les catégories de bons du Trésor. À la fin du mois, les taux se sont maintenus à 4,44% sur les bons à 3 mois, 4,99% sur les bons à 6 mois, 5,35% sur les bons à 12 mois, 5,84% sur les bons à 24 mois et 6,50% sur les bons à 36 mois. Sur la livre, les taux bancaires débiteurs ont augmenté d'un point de base, s'élevant à 7,31%, alors que les taux créditeurs se sont maintenus à 5,43%. Sur le dollar, les taux débiteurs ont accusé un repli, alors que les taux créditeurs ont enregistré une hausse. Ainsi, le taux débiteur moyen pondéré s'est inscrit à 7,15% en octobre (-1 point de base) et le taux créditeur moyen a atteint 2,87% (+4 points de base).
- ▲ En octobre 2012, l'**agrégat M3** a atteint 154 401,3 milliards de livres, avec une croissance annuelle de 6,4%. Les crédits bancaires au secteur privé sont restés le facteur principal de création monétaire, de même que les crédits au secteur public. En ce qui concerne les composantes de la masse monétaire, les dépôts en livre ont enregistré une croissance soutenue de 11,4%, alors que la croissance des dépôts en devises a atteint 3,0% à la fin du mois.
- ▲ Le **bilan consolidé des banques commerciales** a enregistré une croissance quasi-stable de 7,0%, atteignant 225 183 milliards de livres fin octobre 2012. Les dépôts du secteur privé, résident et non-résident, ainsi que les crédits au secteur privé, ont respectivement augmenté de 7,4% et 9,0%. Le **taux de dollarisation** des dépôts bancaires a poursuivi sa baisse, passant de 64,8% fin septembre à 64,7% fin octobre.
- ▲ Le déficit de la **balance commerciale** s'est allégé de 38,2% fin octobre, totalisant 1 333,2 millions de dollars. En valeur, les importations ont régressé de 29,3%, s'inscrivant à 1 773,9 millions de dollars, alors que les exportations ont progressé de 25,5%, s'élevant à 440,6 millions de dollars.
- ▲ Les **livraisons de ciment**, indicateur de l'activité actuelle du secteur de la construction, ainsi que les surfaces couvertes par les **permis de construire**, indicateur de son activité potentielle, ont respectivement rétréci de 10,9% et 10,0% par rapport à octobre 2011.
- ▲ Sur un an, la production d'**énergie électrique** a baissé de 14,9% en octobre 2012, s'inscrivant à 893,0 millions de kWh.
- ▲ A l'**Aéroport International de Beyrouth**, le trafic aérien a diminué de 3,2%, alors que le mouvement des passagers s'est renforcé de 5,4%. Le nombre de passagers entrants et sortants a respectivement augmenté de 3,6% et 7,9%, alors que celui des passagers en transit a baissé de 39,6%. Quant au volume du fret aérien, il s'est élargi de 9,9%.
- ▲ En octobre 2012, le trafic maritime et le volume total du fret maritime au **Port de Beyrouth** se sont respectivement améliorés de 4,9% et 1,1%.

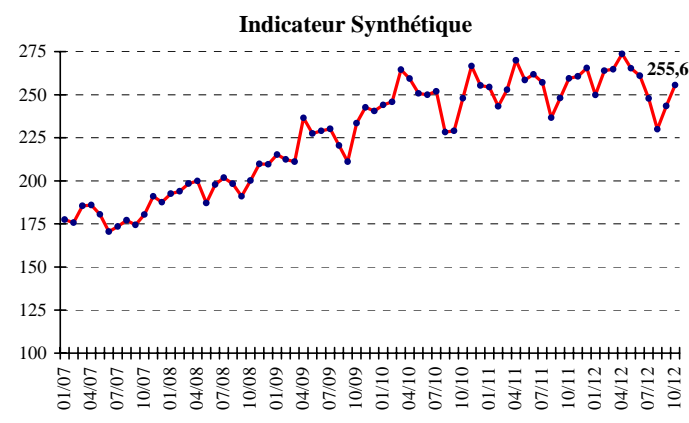
DIAGNOSTIC

L'INDICATEUR SYNTHETIQUE DE LA BDL

L'indicateur synthétique de la Banque du Liban a atteint 255,6 en octobre 2012, contre 243,5 le mois précédent et 259,5 en octobre 2011, enregistrant ainsi une baisse annuelle de 1,5%.

▲ **Indicateur Synthétique** (Moyenne 1993=100)

	Indice	Changement Mensuel (%)	Changement Annuel (%)
Oct-2011	259,5	4,6	4,6
Nov-2011	260,6	0,4	-2,3
Déc-2011	265,5	1,9	3,9
Jan-2012	249,8	-5,9	-1,8
Fév-2012	263,9	5,6	8,5
Mars-2012	264,8	0,3	4,7
Avril-2012	273,3	3,4	1,4
Mai-2012	265,3	-3,1	2,6
Juin-2012	261,0	-1,6	-0,3
Juil-2012	247,8	-5,1	-3,6
Août-2012	230,0	-7,2	-2,8
Sep-2012	243,5	5,9	-1,9
Oct-2012	255,6	5,0	-1,5



COMPENSATION DES CHÈQUES

La valeur totale des chèques compensés a diminué de 4,3% en octobre 2012. La valeur des chèques en devises étrangères a reculé de 7,7%, alors que celle des chèques libellés en livre libanaise a augmenté de 9,6%. La part des chèques compensés libellés en devises s'est inscrite à 77,8% du total des chèques, soit une baisse de 3,5%.

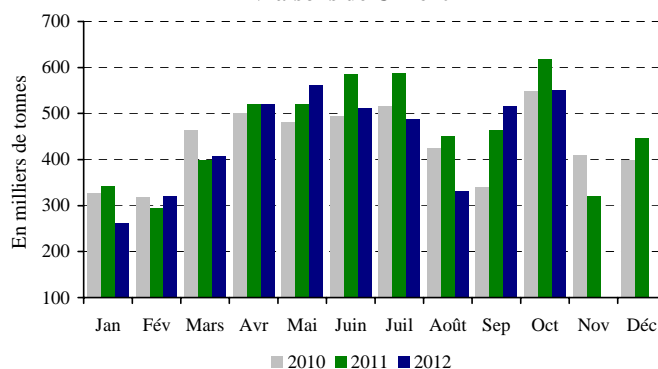
Sur un an, la valeur des chèques rejetés a enregistré une hausse de 1,5%, représentant 1,9% de la valeur totale des chèques fin octobre 2012.

SECTEUR RÉEL

LA CONSTRUCTION ET L'IMMOBILIER

Les livraisons de ciment, indicateur de l'activité actuelle du secteur de la construction, ainsi que les surfaces couvertes par les permis de construire, indicateur de son activité potentielle, ont respectivement rétréci de 10,9% et 10,0% par rapport à octobre 2011.

Livraisons de Ciment



Source: Sociétés de Ciment

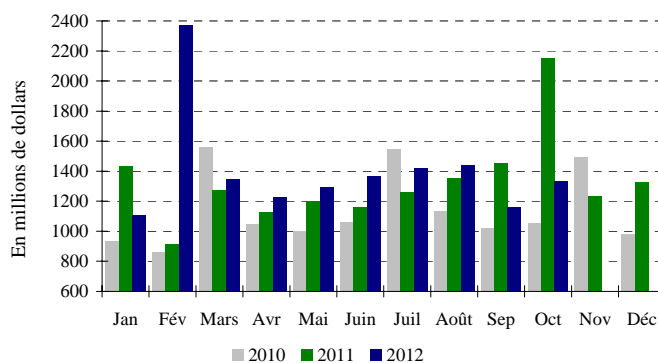
Les taxes foncières perçues au cours du mois d'octobre ont augmenté de 7,0%, atteignant 86,1 milliards de livres.

LE COMMERCE EXTERIEUR

Le déficit de la balance commerciale s'est allégé de 38,2% fin octobre, totalisant 1 333,2 millions de dollars. En valeur, les importations ont régressé de 29,3%, s'inscrivant à 1 773,9 millions de dollars, alors que les exportations ont progressé de 25,5%, s'élevant à 440,6 millions de dollars.

Les recettes douanières perçues au cours du mois se sont améliorées de 7,3%, totalisant 213,1 milliards de livres.

Déficit Commercial



Source: Conseil Supérieur des Douanes

Au cours des dix premiers mois de l'année, les importations libanaises des principaux pays d'origine se sont réparties comme suit: les Etats Unis 12,2%, l'Italie 8,1%, la Chine 8,0%, la France 7,3% et l'Allemagne 5,6%. En octobre 2012, ces importations se sont réparties de la manière suivante:

▲ **Importations par pays d'origine** (millions de dollars)

	Oct 2011	% du total	Oct 2012	% du total
Italie	149,0	5,9	171,0	9,6
Koweït	228,5	9,1	152,7	8,6
Chine	138,7	5,5	134,0	7,6
France	129,8	5,2	132,6	7,5
Allemagne	92,8	3,7	97,9	5,5
Autres pays	1 769,5	70,5	1 085,7	61,2
Total importations	2 508,3	100	1 773,9	100

◆ **Principaux Indicateurs** (Toutes les variations en % sont comparées à la même période de l'année précédente)

	Déc-2010	Moy-2010	Sept-2011	Déc-2011	Moy-2011	Sept-2012	Oct-2012
Chèques compensés en L.L. ¹							
(en millions de L.L.)	1 925 527	1 697 842	1 858 770	2 064 573	1 790 140	1 857 519	2 037 672
Variation en %	20,41	21,54	0,53	7,22	5,44	7,43	9,62
Chèques compensés en devises ^{1**}							
(en millions de \$)	4 364	4 492	5 126	5 091	4 821	4 584	4 733
Variation en %	-8,17	19,04	13,07	16,65	7,33	-11,47	-7,66
Total chèques compensés ^{**}							
(en millions de L.L.)	8 504 888	8 468 877	9 585 572	9 739 621	9 057 553	8 767 647	9 172 889
Demandes d'information à la Centrale des Risques ¹							
Total	11 709	15 731	20 114	14 997	17 519	20 394	23 004
Variation en %	-13,56	5,30	17,32	28,08	11,36	11,06	14,37
Permis de construire ^{2**}							
(en mètres carrés)	1 931 289	1 467 334	1 256 925	1 704 912	1 372 064	1 094 318	1 131 406
Variation en %	-34,06	22,79	-6,40	-11,72	-6,49	-10,56	-9,99
Livraisons de ciment ^{3**}							
(en tonnes)	399 621	435 552	618 621	445 835	462 481	516 634	551 162
Variation en %	25,24	6,72	12,81	11,56	6,18	11,19	-10,90
Taxes foncières perçues ⁴							
(en millions de L.L.)	104 269	77 000	80 542	112 369	75 773	83 254	86 142
Variation en %	-0,56	38,76	10,20	7,77	-1,59	10,52	6,95
Importations ^{5**}							
(en millions de L.L.)	2 217 414	2 257 455	3 782 513	2 510 637	2 533 221	2 457 299	2 674 971
Variation en %	6,55	10,60	68,90	13,22	12,22	-8,43	-29,28
Exportations ^{5**}							
(en millions de L.L.)	521 273	492 688	529 486	509 227	536 026	709 745	664 434
Variation en %	-4,99	12,52	-5,02	-2,31	8,80	40,84	25,49
Déficit Commercial ^{**}	1 696 140	1 764 767	3 253 028	2 001 410	1 997 195	1 747 554	2 010 537
Variation en %	10,68	10,08	93,39	18,00	13,17	-19,82	-38,19
Recettes douanières ^{5*}							
(en millions de L.L.)	226 293	237 210	198 658	189 667	190 018	195 157	213 097
Variation en %	-3,44	2,96	-18,50	-16,19	-19,89	-8,43	7,27
Production d'électricité (réseau EDL) ⁶							
(en millions de kWh)	998	1 038	1 049	916	1 033	855	893
Variation en %	-0,20	4,54	3,46	-8,25	-0,50	-21,25	-14,86
Importations de dérivés pétroliers ^{7***}							
(en tonnes métriques)	520 625	458 265	460 842	519 410	489 466	474 474	465 471
Variation en %	54,11	5,61	11,91	-0,23	6,81	-4,35	1,00
Marchandises au Port de Beyrouth ^{8**}							
Total	531 865	539 300	613 222	593 439	568 776	551 936	620 204
Variation en %	-6,78	-0,35	3,68	11,58	5,47	-6,55	1,14
Arrivée (tonnes)	451 778	458 731	518 268	511 776	489 914	469 571	515 258
Départ (tonnes)	70 887	68 340	81 963	73 001	66 507	73 175	93 013
Transit/zone franche (tonnes)	9 200	12 228	12 991	8 662	12 355	9 190	11 933
Passagers (AIB) ⁹							
Total	423 624	462 729	448 620	445 968	471 179	546 784	472 746
Variation en %	-1,63	11,38	7,51	5,27	1,83	-6,13	5,38
Arrivée	233 562	229 956	215 875	247 811	234 602	232 024	223 551
Variation en %	1,18	10,72	9,29	6,10	2,02	-7,33	3,56
Départ	186 592	229 413	228 514	193 272	231 734	310 896	246 639
Variation en %	-5,24	11,88	6,20	3,58	1,01	-4,75	7,93
Transit	3 470	3 359	4 231	4 885	4 843	3 864	2 556
Variation en %	18,96	23,89	-7,92	40,78	44,16	-32,53	-39,59

* A partir de juillet 1995, la valeur du dollar douanier (800 L.L.) a été remplacée par le cours officiel du dollar. ** Chiffres mis à jour par le secteur privé. *** A dater début Janvier 1997, les données préliminaires sont mises à jour pour inclure les secteurs public et privé.

Sources: ¹BDL. ²Ordre des Ingénieurs de Beyrouth et Tripoli. ³Sociétés de Ciment. ⁴Ministère des Finances. ⁵Conseil Supérieur de Douanes. ⁶EDL. ⁷Direction Générale du Pétrole. ⁸Port de Beyrouth. ⁹Aéroport International de Beyrouth.

Au cours des dix premiers mois de l'année, les exportations libanaises vers les principaux pays de destination se sont réparties comme suit: l'Afrique du Sud 21,5%, la Suisse 11,4%, l'Arabie Saoudite 8,0%, les Emirats Arabes Unis 7,9% et la Syrie 5,9%.

En octobre 2012, elles se sont réparties de la manière suivante:

▲ **Exportations par pays de destination** (millions de dollars)

	Oct 2011	% du total	Oct 2012	% du total
Afrique du Sud	56,2	16,0	138,2	31,4
Suisse	26,9	7,6	36,6	8,3
Arabie Saoudite	24,4	6,9	28,0	6,4
Syrie	20,8	5,9	26,8	6,1
Emirats Arabes Unis	41,1	11,7	26,6	6,0
Autres pays	181,8	51,8	184,3	41,8
Total exportations	351,1	100	440,6	100

▲ **Importations** (millions de dollars)

Sections	Jan Oct 2011	% du total	Jan Oct 2012	% du total
Produits alimentaires	2 623,3	15,5	2 715,5	15,3
Textiles	596,6	3,5	629,8	3,5
Peaux, cuirs et plastiques artificielles	67,6	0,4	66,4	0,4
Bois et ouvrage en bois	196,0	1,2	207,7	1,2
Produits chimiques/pharmaceutiques	1 455,0	8,6	1 448,0	8,1
Papiers et ouvrages en papier	373,0	2,2	307,9	1,7
Produits en pierre, plâtre, ciment	332,4	2,0	336,8	1,9
Métaux et produits dérivés	5 262,8	31,1	6 320,1	35,5
Machines et matériel électrique	3 251,8	19,2	3 255,9	18,3
Produits de la bijouterie	1 754,0	10,4	1 400,8	7,9
Autres	1 001,7	5,9	1 116,2	6,3
Total	16 914,2	100	17 805,0	100

▲ **Exportations** (millions de dollars)

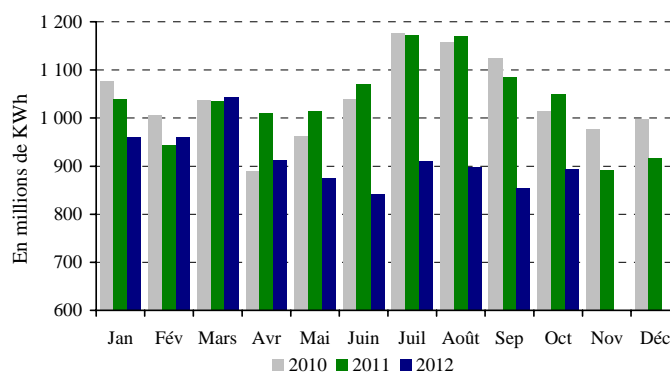
Sections	Jan Oct 2011	% du total	Jan Oct 2012	% du total
Produits alimentaires	475,7	13,3	495,5	13,3
Textiles	109,0	3,0	95,5	2,6
Peaux, cuirs et plastiques artificielles	11,3	0,3	12,6	0,3
Bois et ouvrage en bois	12,3	0,3	16,8	0,5
Produits chimiques/pharmaceutiques	306,3	8,6	281,9	7,5
Papiers et ouvrages en papier	177,6	5,0	151,9	4,1
Produits en pierre, plâtre, ciment	31,0	0,9	34,8	0,9
Métaux et produits dérivés	501,8	14,0	460,0	12,3
Machines et matériel électrique	494,3	13,8	451,4	12,1
Produits de la bijouterie	1 248,4	34,9	1 504,1	40,2
Autres	213,6	6,0	234,7	6,3
Total	3 581,3	100	3 739,2	100

Source: Conseil Supérieur de Douanes

L'ENERGIE

Sur un an, la production d'énergie électrique a diminué de 14,9% en octobre 2012, s'inscrivant à 893,0 millions de kWh.

Production Mensuelle d'Electricité (Réseau EDL)



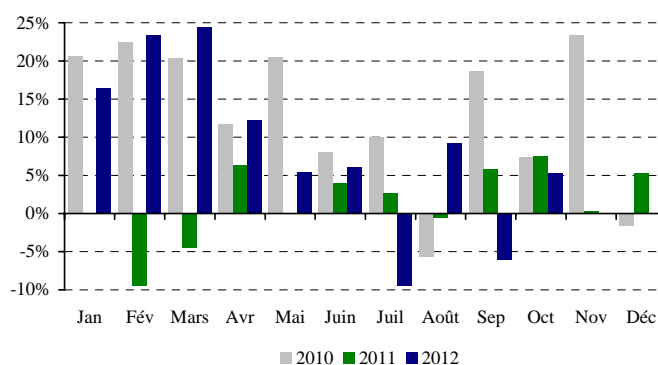
Source: Electricité du Liban

LE TRANSPORT

A l'Aéroport International de Beyrouth, le trafic aérien a diminué de 3,2%, alors que le mouvement des passagers s'est renforcé de 5,4%. Le nombre des passagers entrants et sortants s'est respectivement accru de 3,6% et 7,9%, alors que celui des passagers en transit a baissé de 39,6%.

Quant au volume du fret aérien, il s'est élargi de 9,9%, les marchandises débarquées et embarquées ayant respectivement augmenté de 13,8% et 5,1%.

Variation Annuelle du Flux de Passagers



Source: Aéroport International de Beyrouth

En octobre 2012, le trafic maritime et le volume total du fret maritime au Port de Beyrouth se sont respectivement améliorés de 4,9% et 1,1%. Le volume des marchandises débarquées et en transit s'est respectivement contracté de 0,6% et 8,1%, alors que celui des marchandises embarquées a augmenté de 13,5%.

SECTEUR MONÉTAIRE

LES AVOIRS EXTERIEURS NETS DU SYSTEME BANCAIRE

La balance des paiements s'est soldée, en octobre 2012, par un déficit équivalent à 97,0 millions de dollars. Ceci s'est traduit par une baisse des avoirs extérieurs nets des banques et institutions financières pour un montant de

154,0 millions de dollars et une hausse de ceux de la Banque du Liban pour un montant de 57,0 millions de dollars. Au cours des dix premiers mois de l'année, la balance des paiements a enregistré un déficit cumulé de 2 028,7 millions de dollars, comparé à un déficit cumulé de 2 755,2 millions de dollars pour la même période de 2011.

LES RESERVES OFFICIELLES EN DEVISES

Les réserves brutes en devises de la Banque du Liban ont atteint 36 237,8 millions de dollars fin octobre 2012, suite à une augmentation annuelle de 9,7% ou 3 215,8 millions de dollars. La valeur totale des réserves extérieures, y compris l'or, a totalisé 52 098,7 millions de dollars. Sur le marché de Beyrouth, le cours du dollar s'est maintenu au taux moyen de 1 507,50 livres libanaises au cours du mois.

LES TAUX D'INTERET

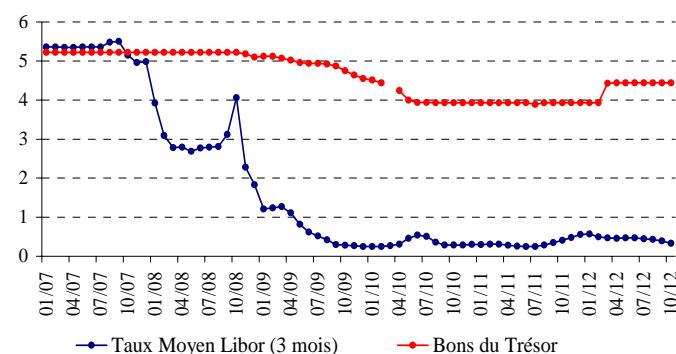
Les taux d'intérêt sont restés inchangés en octobre 2012 sur toutes les catégories de bons du Trésor. À la fin du mois, les taux se sont maintenus à 4,44% sur les bons à 3 mois, 4,99% sur les bons à 6 mois, 5,35% sur les bons à 12 mois, 5,84% sur les bons à 24 mois et 6,50% sur les bons à 36 mois.

Sur la livre, les taux bancaires débiteurs ont augmenté d'un point de base, s'élevant à 7,31%, alors que les taux créditeurs se sont maintenus à 5,43%.

Sur le dollar, les taux débiteurs ont accusé un repli, alors que les taux créditeurs ont enregistré une hausse. Ainsi, le taux débiteur moyen pondéré s'est inscrit à 7,15% en octobre (-1 point de base) et le taux créditeur moyen a atteint 2,87% (+4 points de base).

En conséquence, l'écart d'intérêt débiteur sur la livre et le dollar s'est élargi, passant de 14 points en septembre 2012 à 16 points en octobre 2012. Par contre, l'écart d'intérêt créditeur sur la livre et le dollar s'est contracté au cours de la même période, baissant de 2,60 points à 2,56 points.

Ecart d'Intérêt entre les Bons du Trésor à 3 mois et le Libor



En octobre 2012, la moyenne du taux Libor à 3 mois s'est inscrite à 0,33%, contre 0,39% en septembre et 0,43% en août.

Au cours du mois, les taux sur les certificats de dépôt à 45 et 60 jours émis par la Banque du Liban sont restés inchangés, se stabilisant respectivement à 3,57% et 3,85%.

D'autre part, les taux d'escompte et de prise en pension ont été maintenus par la banque centrale à 10,00%, taux en vigueur depuis décembre 2009.

LA MASSE MONETAIRE

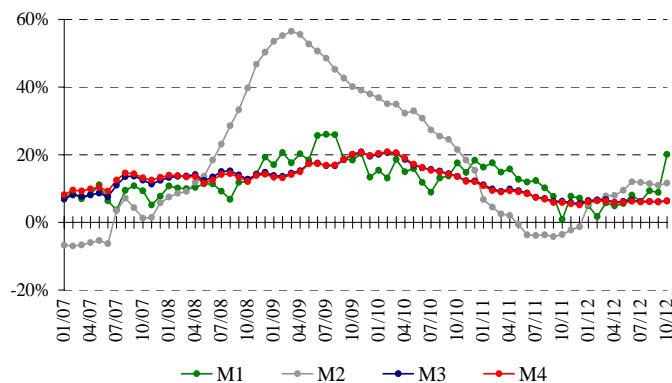
En octobre 2012, l'agrégat M3 a atteint 154 401,3 milliards de livres, avec une croissance annuelle de 6,4%. Les crédits bancaires au secteur privé sont restés le facteur principal de création monétaire, de même que les crédits au secteur public.

En ce qui concerne les composantes de la masse monétaire, les dépôts en livre ont enregistré une croissance soutenue de 11,4%, alors que la croissance des dépôts en devises a atteint 3,0% à la fin du mois.

▲ Variations de la Masse Monétaire sur un an (en %)

	M1	M2	M3	M4
Octobre 2011	0,86	-3,60	6,28	5,86
Novembre 2011	7,76	-2,26	5,85	5,53
Décembre 2011	7,16	-1,28	5,52	5,14
Janvier 2012	4,96	5,31	6,46	6,06
Février 2012	1,75	6,56	6,65	6,35
Mars 2012	5,74	7,80	6,67	6,32
Avril 2012	4,88	7,97	5,92	5,81
Mai 2012	5,57	9,48	6,21	5,96
Juin 2012	8,02	11,98	6,50	6,28
Juillet 2012	6,17	11,79	6,18	5,99
Août 2012	9,35	11,46	6,17	6,12
Septembre 2012	8,86	10,95	6,14	6,01
Octobre 2012	20,08	11,64	6,40	6,33

Variation de la Masse Monétaire



LA DETTE PUBLIQUE

Selon les chiffres publiés par le Ministère des finances, la dette publique totale nette a augmenté de 744 milliards de livres en octobre 2012, totalisant 72 882 milliards de livres à la fin du mois. Cette augmentation résulte d'une hausse de la dette publique nette libellée en livre libanaise et d'une baisse de la dette publique libellée en devises.

En effet, la dette en livre libanaise s'est accrue de 841 milliards de livres, atteignant 38 543 milliards, alors que la dette en devises s'est contractée de 57 millions de dollars, s'inscrivant à 22 779 millions de dollars fin octobre.

Sur un an, la croissance annuelle de la dette publique totale nette, de la dette en livre libanaise et de la dette en devises a respectivement atteint 5,3%, 3,2% et 8,2%.

Bons du Trésor par catégorie (en % du total)

	3 mois	6 mois	12 mois	24 mois et plus
Octobre 2011	0,61	3,77	3,63	91,98
Novembre 2011	0,45	3,67	3,01	92,86
Décembre 2011	0,26	3,20	1,81	94,74
Janvier 2012	0,52	2,89	1,89	94,70
Février 2012	0,49	2,38	1,98	95,14
Mars 2012	0,67	2,02	2,28	95,03
Avril 2012	0,43	1,44	2,42	95,70
Mai 2012	0,54	1,57	2,51	95,39
Juin 2012	0,43	1,98	2,64	94,95
Juillet 2012	0,38	2,22	2,16	95,24
Août 2012	0,22	2,42	1,99	95,37
Septembre 2012	0,20	2,44	1,75	95,61
Octobre 2012	0,19	2,52	1,89	95,41

L'ACTIVITÉ BANCAIRE

LE BILAN CONSOLIDÉ DES BANQUES

Le bilan consolidé des banques commerciales a atteint 225 183 milliards de livres fin octobre 2012, enregistrant ainsi une hausse mensuelle de 0,68%, contre 0,89% en septembre; sur un an, il a augmenté de 7,05%.

LE VOLUME DES CREDITS

a- Les banques commerciales

Les crédits octroyés par les banques commerciales au secteur privé, résident et non résident, se sont accrus de 1,10% en octobre 2012, contre 1,36% en septembre 2012. Sur un an, ils ont augmenté de 9,02%, atteignant 64 458 milliards de livres fin octobre 2012. Ces crédits se sont répartis comme suit:

- Les crédits en livre libanaise ont augmenté de 1,25% en octobre 2012, contre 1,23% en septembre 2012, s'élevant à 14 540 milliards de livres à la fin du mois. Sur un an, ils ont affiché une hausse de 16,47%, représentant 22,56% du total des crédits consentis, contre 21,11% en octobre 2011.
- Les crédits en devises se sont accrus de 1,06% au cours du mois, contre 1,40% le mois précédent. En expansion annuelle de 7,02%, ils ont totalisé 33 102 millions de dollars fin octobre 2012.

b- Les banques d'affaires

Les crédits octroyés par les banques d'affaires ont atteint 1 741 milliards de livres fin octobre 2012, enregistrant une hausse de 0,23%, contre 0,52% en septembre 2012. Sur un an, leur volume s'est élargi de 3,97%.

LE VOLUME DES DEPOTS

a- Les banques commerciales

Les dépôts du secteur privé, résident et non résident, auprès des banques commerciales, ont augmenté de 0,69% en octobre 2012, contre 0,49% le mois précédent. Sur un an, ils ont enregistré une hausse de 7,36%, s'élevant à 184 815 milliards de livres fin octobre 2012. Ces dépôts se sont répartis comme suit:

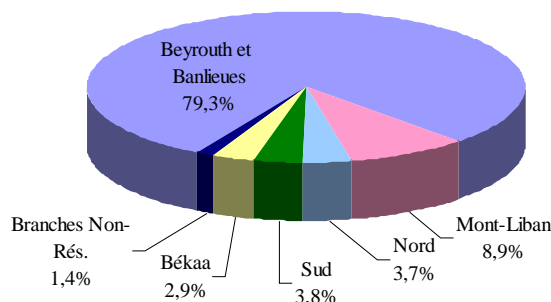
- Les dépôts en livre libanaise ont progressé de 0,87% en octobre 2012, contre 0,72% le mois précédent, atteignant 65 203 milliards de livres fin octobre. Sur un an, ils se sont améliorés de 12,27%, représentant 35,28% du total des dépôts bancaires, contre 33,74% fin octobre 2011.
- Les dépôts en devises se sont renforcés de 0,60% en octobre 2012, contre 0,36% en septembre 2012. En expansion annuelle de 4,86%, ils ont totalisé 79 318 millions de dollars fin octobre 2012.

b- Les banques d'affaires

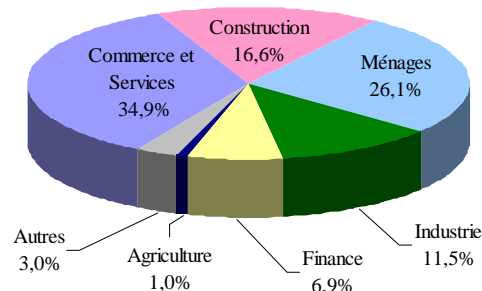
Au cours du mois, les dépôts du secteur privé auprès des banques d'affaires sont restés quasi stables (+0,03%), contre une hausse de 1,13% en septembre 2012. Sur un an, leur volume s'est contracté de 8,56%, passant de 3 666 milliards de livres fin octobre 2011 à 3 352 milliards fin octobre 2012.

LA DISTRIBUTION DES CREDITS

Distribution des Crédits par Région



Distribution des Crédits par Secteur



LE RATIO CREDITS - DEPOTS

Fin octobre 2012, le total des crédits a atteint 34,88% du total des dépôts, contre 34,35% fin octobre 2011.

Ces crédits se sont répartis de la manière suivante:

- Ratio crédits-dépôts en livre: 22,30%, contre 21,50%.
- Ratio crédits-dépôts en devises: 41,73%, contre 40,89%.

LES FONDS PROPRES

En octobre 2012, les fonds propres du secteur bancaire ont diminué de 0,07%, après une hausse de 0,05% en septembre 2012. Sur un an, ils ont progressé de 13,72%, s'élevant à 17 915 milliards de livres fin octobre 2012.

Le ratio fonds propres/actif total des banques commerciales a reculé en octobre 2012, s'inscrivant à 7,96% à la fin du mois, contre 8,02% en septembre 2012 et 7,49% en octobre 2011.

Le ratio fonds propres/total des dépôts a fléchi, s'inscrivant à 9,69% fin octobre 2012, contre 9,77% en septembre 2012 et 9,15% en octobre 2011.

De même, le ratio fonds propres/total des crédits a baissé, atteignant 27,79% à la fin du mois, contre 28,12% en septembre 2012 et 26,64% en octobre 2011.

LES TAUX DE DOLLARISATION

Le taux de dollarisation des dépôts bancaires a diminué, s'inscrivant à 64,72% fin octobre, contre 64,78% fin septembre et 66,26% fin octobre 2011.

De même, le taux de dollarisation des crédits bancaires a régressé, s'inscrivant à 77,44% fin octobre 2012, contre 77,47% fin septembre 2012 et 78,89% fin octobre 2011.

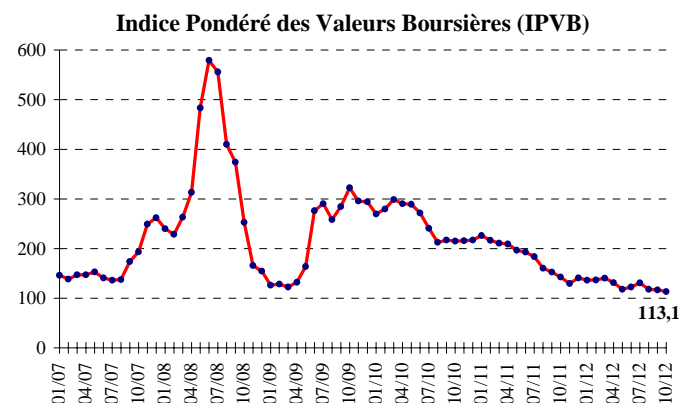
MARCHÉS FINANCIERS

En octobre 2012, l'indice pondéré des actions cotées à la Bourse de Beyrouth a affiché un repli de 3,08%, clôturant le mois à 113,13 points, contre 116,73 points le mois précédent. Par contre, le volume et la valeur des actions échangées ont augmenté.

Au cours du mois, aucune émission de certificats de dépôt interne ou externe n'a été émise ou n'est parvenue à échéance.

Indice pondéré des valeurs boursières (Jan 1996=100)

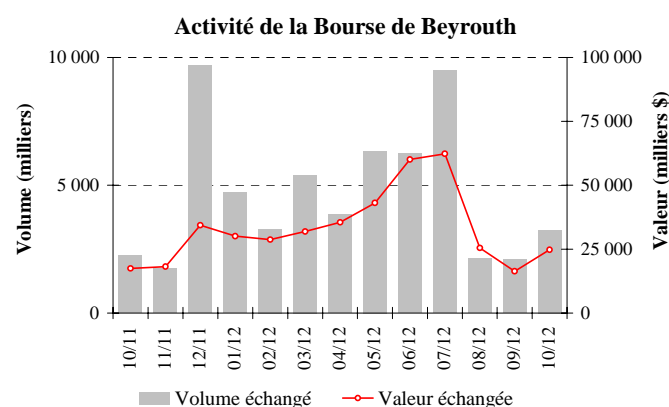
Octobre 2011	142,64
Novembre 2011	129,40
Décembre 2011	140,78
Janvier 2012	136,34
Février 2012	136,52
Mars 2012	140,44
Avril 2012	131,16
Mai 2012	117,80
Juin 2012	122,58
Juillet 2012	130,83
Août 2012	117,74
Septembre 2012	116,73
Octobre 2012	113,13



LA BOURSE DE BEYROUTH

Bourse de Beyrouth

Date	Actions échangées		Capitalisation du marché (milliards de dollars)
	Volume (millions)	Valeur (millions de dollars)	
Oct-2011	2,25	17,47	11,35
Nov-2011	1,75	18,19	11,16
Déc-2011	9,69	34,34	11,19
Jan-2012	4,70	30,08	11,20
Fév-2012	3,29	28,73	11,48
Mars-2012	5,40	31,89	11,74
Avril-2012	3,87	35,46	11,41
Mai-2012	6,34	43,06	11,09
Juin-2012	6,25	60,04	10,96
Juillet-2012	9,50	62,27	11,15
Août 2012	2,13	25,49	10,99
Sep 2012	2,11	16,36	10,91
Oct 2012	3,25	24,75	10,84



La Bourse de Beyrouth a accepté l'introduction sur le marché officiel, à partir du 29 octobre 2012, de 309 260 actions ordinaires supplémentaires émises par la Banque Audi-Saradar S.A.L. – Groupe Audi Saradar.

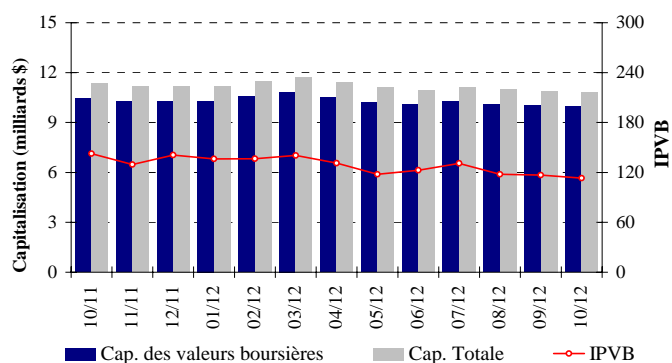
Le volume des actions échangées en octobre 2012 s'est amélioré de 53,97%, totalisant 3,247 millions d'actions, contre 2,109 millions le mois précédent. De même, la

valeur des actions échangées a augmenté de 51,26%, s'élevant à 24,753 millions de dollars en octobre 2012, contre 16,364 millions de dollars en septembre 2012.

En ce qui concerne les actions échangées au cours du mois, les actions ordinaires émises par la Banque Audi-Saradar S.A.L se sont placées en tête avec 45,62% du volume total des actions et 32,64% de leur valeur marchande globale.

En octobre 2012 comme en septembre 2012, aucune transaction n'a été effectuée sur les euro-obligations du Trésor cotées en bourse.

IPVB et Capitalisation de la Bourse de Beyrouth



La capitalisation de l'ensemble des actions des sociétés membres de la Bourse de Beyrouth a enregistré une baisse mensuelle de 0,56%, s'inscrivant à 10,844 milliards de dollars en octobre, contre 10,905 milliards le mois précédent.

De même, la valeur marchande des actions cotées a reculé de 0,60%, passant de 10,015 milliards de dollars en septembre 2012 à 9,955 milliards de dollars en octobre 2012.

LES ACTIONS PRIVILEGIEES

Emetteur	Type	Prix	Volume (milliers)	Valeur (millions de \$)
Bank of Beirut	Actions privilégiées "D"	25 \$	4 000	100
	Actions privilégiées "E"	25 \$	2 400	60
	Actions privilégiées "H"	25 \$	5 400	135
Banque BEMO	Actions privilégiées	100 \$	200	20
Banque BLOM	Actions privilégiées 2011	10 \$	20 000	200
Banque Audi-Saradar	Actions privilégiées "D"	10 \$	12 500	125
	Actions privilégiées "E"	100 \$	1 250	125
	Actions privilégiées "F"	100 \$	1 500	150
Banque BLC	Actions privilégiées "A"	100 \$	400	40
	Actions privilégiées "B"	100 \$	550	55
Banque Byblos	Actions privilégiées 2008	100 \$	2 000	200
	Actions privilégiées 2009	96 \$	2 000	192

LES GDRs

En octobre 2012, les cours des GDRs émis par la Banque Byblos et la Banque Audi-Saradar se sont

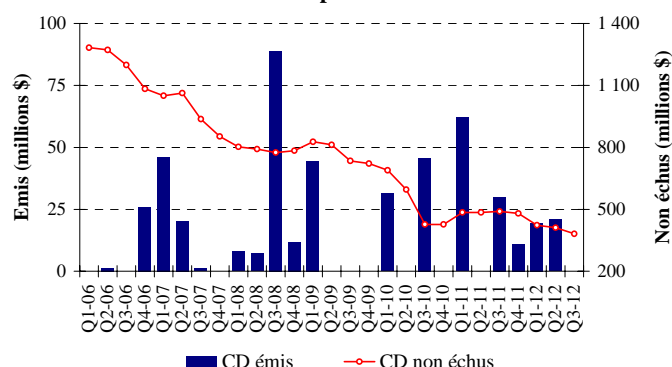
respectivement améliorés de 11,84% et 1,74%, les premiers variant entre 76,00 et 85,00 dollars, et les derniers entre 5,70 et 6,00 dollars. Par contre, les cours des GDRs émis par Solidere et la Banque BLOM ont respectivement fléchi de 2,55% et 1,03%, les premiers variant entre 12,03 et 12,60 dollars, et les derniers entre 7,50 et 7,94 dollars.

LES CERTIFICATS DE DEPOT

Au cours du mois, aucune émission de certificats de dépôt interne ou externe n'a été lancée.

Par conséquent, la valeur totale des certificats non échus (sur les marchés interne et externe) est restée inchangée en octobre 2012, se maintenant à 381,55 millions de dollars (dont 81,55 millions sur le marché interne).

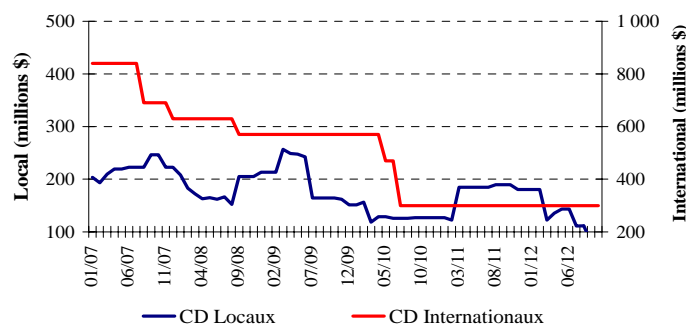
Certificats de Dépôt émis et non échus



* Certificats de Dépôt (millions de dollars)

	Emis	Non Echus			Nombre de Banques
		Marché Interne	Marché Externe	Total	
Sep 2012	-	81,6	300	381,6	8
Oct 2012	-	81,6	300	381,6	8

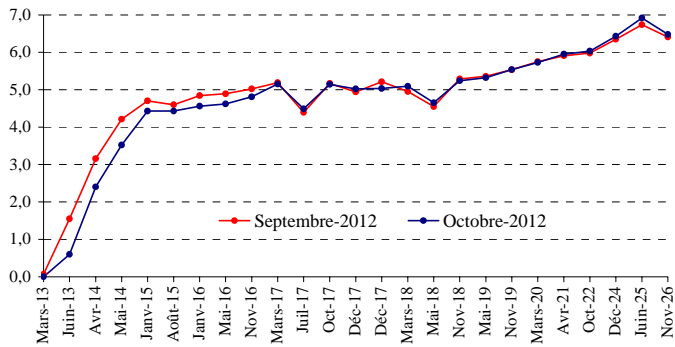
Emission des Certificats de Dépôt sur le marché local et international



LES OBLIGATIONS DU TRESOR EN DEVICES

La valeur totale des euro-obligations du Trésor libanais a augmenté, atteignant 21,084 milliards de dollars fin octobre 2012, contre 21,077 milliards de dollars fin septembre 2012.

La courbe des rendements des Obligations du Trésor émises en dollars



LES OBLIGATIONS EN DEVICES DES BANQUES COMMERCIALES

Les cours des obligations de la Banque Bemo S.A.L. ont baissé en octobre 2012, clôturant le mois à 102,78 dollars, contre 103,00 dollars le mois précédent.

La valeur des obligations émises sur le marché interne par des institutions financières est restée inchangée, se stabilisant à 17,608 millions de dollars fin septembre 2012.

🌿 Obligations du Trésor émises en devises

	Echéance	Clôture de Septembre 2012			Clôture d'Octobre 2012		
		Prix	Rendement	Ecart	Prix	Rendement	Ecart
5 ans (875 millions de dollars)	12/03/2013	104,00	0,07	0	102,30	0,00	0
8 ans (650 millions de dollars)	20/06/2013	105,00	1,55	142	105,00	0,60	44
5 ans (18,483 millions de dollars) <i>BT Spéciaux</i>	25/03/2014	-	-	-	-	-	-
8 ans (676,902 millions de dollars)	14/04/2014	106,25	3,16	291	107,00	2,40	222
6 ans (881,612 millions de dollars)	02/05/2014	107,25	4,21	396	107,90	3,52	322
5 ans (250 millions de dollars)	15/01/2015	102,50	4,70	447	102,98	4,43	414
5 ans (15,985 millions de dollars) <i>BT Spéciaux</i>	22/04/2015	-	-	-	-	-	-
3 ans (500 millions de dollars)	12/06/2015	-	-	-	-	-	-
5 ans (6,930 millions de dollars) <i>BT Spéciaux</i>	15/07/2015	-	-	-	-	-	-
7 ans (500 millions de dollars)	06/08/2015	110,26	4,60	429	110,43	4,43	402
5 ans (8,098 millions de dollars) <i>BT Spéciaux</i>	30/11/2015	-	-	-	-	-	-
15 ans (750 millions de dollars)	19/01/2016	111,00	4,84	452	111,63	4,56	415
15 ans (400 millions de dollars)	11/05/2016	122,00	4,89	456	122,50	4,62	421
5 ans (500 millions de dollars)	02/11/2016	99,02	5,02	440	99,77	4,81	404
8 ans (1 500 millions de dollars)	20/03/2017	115,03	5,19	457	114,89	5,15	438
10 ans (300 millions de dollars)	20/07/2017	98,13	4,39	378	97,92	4,49	372
5 ans (600 millions de dollars)	20/10/2017	99,24	5,17	456	99,39	5,14	437
7 ans (1 500 000 millions de livres libanaises)	18/12/2017	104,84	6,82	-	104,84	6,82	-
15 ans (950 millions de dollars)	27/12/2017	100,14	4,94	433	99,94	5,02	427
15 ans (2 007,511 millions de dollars)	31/12/2017	97,00	5,21	459	97,50	5,03	428
15 ans (700 millions de dollars)	05/03/2018	100,21	4,95	434	99,56	5,09	432
15 ans (200 millions de dollars)	27/05/2018	101,17	4,55	394	100,90	4,65	388
6 ans (700 millions de dollars)	12/06/2018	-	-	-	-	-	-
8 ans (500 millions de dollars)	12/11/2018	99,27	5,29	426	99,52	5,24	404
7 ans (445 millions d'euros)	28/11/2018	99,40	5,47	482	99,20	5,51	472
8 ans (650 millions de dollars)	20/05/2019	103,53	5,36	433	103,73	5,32	411
7 ans (500 millions de dollars)	28/11/2019	99,50	5,53	452	99,50	5,54	435
10 ans (1 200 millions de dollars)	09/03/2020	103,76	5,75	471	103,79	5,73	453
15 ans (2 092,469 millions de dollars)	12/04/2021	115,52	5,91	428	115,08	5,95	420
12 ans (1 540 millions de dollars)	04/10/2022	100,90	5,98	436	100,50	6,03	428
15 ans (250 millions de dollars)	03/12/2024	105,47	6,35	472	104,74	6,43	468
13 ans (800 millions de dollars)	12/06/2025	95,88	6,74	511	94,42	6,92	517
15 ans (725 millions de dollars)	27/11/2026	101,71	6,41	479	101,14	6,48	472

1. SITUATION MONETAIRE

(en fin de période et en milliards de livres libanaises)

	Déc 2010	Sep 2011	Oct 2011	Déc 2011	Sep 2012	Oct 2012
Circulation Fiduciaire	2 712,9	2 654,2	2 620,1	2 891,0	2 766,2	3 074,2
Dépôts à vue en L.L.	3 015,4	3 150,6	2 970,0	3 247,4	3 553,2	3 638,2
M1	5 728,3	5 804,8	5 590,1	6 138,4	6 319,4	6 712,5
Autres Dépôts en L.L.	53 673,5	51 000,6	51 543,6	52 504,7	56 704,3	57 072,2
M2	59 401,9	56 805,4	57 133,7	58 643,0	63 023,6	63 784,7
Dépôts en devises	79 292,8	86 972,8	87 592,2	87 639,7	89 666,8	90 294,6
Obligations	215,1	379,8	382,4	292,9	314,2	322,0
M3	138 909,8	144 157,9	145 108,3	146 575,6	153 004,6	154 401,3
M4*	146 820,8	151 959,9	152 857,3	154 364,6	161 087,6	162 526,3
Créances nettes sur le s. extérieur	66 535,7	67 470,3	67 844,4	65 463,7	65 439,1	64 450,4
Créances nettes sur le s. public	48 878,1	49 913,0	50 022,3	50 909,1	53 510,2	54 091,5
Différences de change	-11 170,2	-14 337,0	-15 647,8	-13 284,7	-16 380,7	-15 544,6
Créances sur le secteur privé	47 828,7	52 362,8	52 926,6	54 163,8	58 102,3	58 723,8
Autres postes nets	-13 162,6	-11 251,1	-10 037,2	-10 676,3	-7 666,3	-7 319,9
TOTAL	138 909,8	144 157,9	145 108,3	146 575,6	153 004,6	154 401,3

*M4=M3+Bons du Trésor détenus par le secteur non-bancaire; M3 et M4 comprennent les Obligations à partir du mois de juillet 1996.

1.1 AVOIRS ET ENGAGEMENTS DU SYSTEME BANCAIRE EN OR ET EN DEVISES

(en fin de période et en millions de dollars)

	Déc 2010	Sep 2011	Oct 2011	Déc 2011	Sep 2012	Oct 2012
Banque du Liban	43 939,4	47 954,3	48 700,1	47 574,2	52 387,2	51 882,0
Or	13 010,0	15 070,7	15 904,7	14 400,7	16 423,9	15 860,9
Reserves en devises	31 163,3	33 107,1	33 022,0	33 391,6	36 180,0	36 237,8
Engagements extérieurs	233,9	223,5	226,6	218,1	216,7	216,7
Banques commerciales	2 741,7	- 715,2	-1 193,6	-1 579,6	-4 390,9	-4 557,1
Créances sur les banques N.R	15 843,8	14 928,2	14 489,5	14 629,8	13 357,6	13 294,9
Créances sur les N.R	4 613,1	5 626,6	5 714,9	5 150,2	5 347,7	5 379,7
Autres avoirs extérieurs	5 270,4	5 692,9	5 713,2	5 716,7	5 986,6	6 042,7
Dépôts des banques N.R	4 500,6	6 546,5	6 478,5	5 813,4	6 100,1	6 122,0
Dépôts des N.R	18 485,0	20 416,4	20 632,6	21 262,9	22 982,6	23 152,4
Banques à Moyen et Long Terme	- 249,4	- 277,4	- 216,6	- 162,7	- 116,7	- 106,3
Créances sur le secteur extérieur	406,9	359,8	383,5	350,8	341,3	342,0
Engagements extérieurs	656,4	637,2	600,1	513,5	458,1	448,3

NB: N.R = non résidents

1.2 DEPOTS DU SECTEUR PRIVE DANS LES BANQUES COMMERCIALES

(en fin de période et en milliards de livres libanaises)

	Déc 2010	Sep 2011	Oct 2011	Déc 2011	Sep 2012	Oct 2012
Dépôts des Résidents	133 743,4	140 160,6	141 038,9	142 385,4	148 894,2	149 912,6
- Dépôts des Résidents en L.L.	55 036,7	53 834,4	54 147,7	55 388,7	59 745,8	60 192,2
- Dépôts des Résidents en devises	78 706,8	86 326,2	86 891,3	86 996,7	89 148,4	89 720,4
Dépôts des Non Résidents	27 866,2	30 777,7	31 103,7	32 053,9	34 646,2	34 902,2
- Dépôts des Non Résidents en L.L.	4 373,6	3 849,9	3 931,8	4 056,6	4 895,5	5 011,1
- Dépôts des Non Résidents en devises	23 492,6	26 927,9	27 172,0	27 997,3	29 750,8	29 891,1
Total dépôts en L.L.	59 410,3	57 684,3	58 079,4	59 445,3	64 641,3	65 203,3
Total dépôts en devises	102 199,4	113 254,1	114 063,2	114 994,0	118 899,2	119 611,5
Grand Total	161 609,6	170 938,4	172 142,7	174 439,3	183 540,4	184 814,8

1.3 RESULTATS DE LA BALANCE COMMERCIALE ET DE LA BALANCE DES PAIEMENTS

(en millions de dollars)

	Imports (C.A.F.)	Exports (F.A.B.)	Balance Commerciale	BDL	Banques	Balance des Paiements**
2011 (Jan - Déc)	20 158,3	4 265,5	-15 892,8	2 270,7	-4 266,9	-1 996,2
Août	1 719,3	363,2	-1 356,1	1 692,5	-2 143,3	- 450,8
Septembre	1 779,5	334,2	-1 445,3	116,3	- 418,0	- 301,7
Octobre	2 508,3	351,1	-2 157,2	- 175,9	- 413,9	- 589,8
Décembre	1 664,9	337,7	-1 327,2	79,9	611,6	691,5
2012						
Janvier	1 453,8	347,7	-1 106,2	- 103,0	- 186,8	- 289,8
Février	2 798,9	429,2	-2 369,7	- 26,6	- 107,5	- 134,1
Mars	1 722,6	376,8	-1 345,8	246,9	- 196,2	50,7
Avril	1 547,8	318,6	-1 229,2	794,7	-1 337,7	- 543,0
Mai	1 645,0	354,6	-1 290,4	- 16,2	- 65,3	- 81,5
Juin	1 713,0	345,4	-1 367,6	252,4	- 275,8	- 23,4
Juillet	1 738,6	316,6	-1 422,0	- 237,8	- 83,9	- 321,7
Août	1 781,8	339,1	-1 442,7	119,4	- 616,1	- 496,7
Septembre	1 629,5	470,7	-1 158,9	-261,9	169,7	-92,2
Octobre	1 773,9	440,6	-1 333,2	57,0	- 154,0	- 97,0

NB: Ces valeurs sont sujettes à modification.

** Les différences de change du dollar par rapport aux diverses monnaies sont exclues; les avoirs extérieurs nets des banques spécialisées et des institutions financières sont inclus depuis Janvier 1995.

2. BILAN DE LA BANQUE DU LIBAN

(en fin de période et en milliards de livres)

	Déc 2010	Sep 2011	Oct 2011	Déc 2011	Sep 2012	Oct 2012
Actif						
Avoirs Extérieurs	62 723,6	68 874,2	69 973,9	68 162,5	69 961,9	68 319,2
-Or	19 612,5	22 719,1	23 976,3	21 709,0	24 759,0	23 910,2
-Devises	43 111,1	46 155,1	45 997,6	46 453,4	45 202,9	44 408,9
-Autres avoirs extérieurs						
Concours au secteur privé	349,9	371,1	379,4	380,1	378,2	381,5
Concours aux banques commerciales	1 122,3	2 027,6	2 048,5	2 047,2	2 388,7	2 374,5
Concours aux institutions financières	14,0	53,1	51,7	51,7	51,7	51,7
Crédits au secteur public	218,1	167,3	138,6	139,8	85,9	54,9
Portefeuille titres	17 681,2	19 595,3	19 584,6	19 846,9	24 967,6	26 088,9
Immobilisations	403,9	348,1	349,6	357,7	386,9	387,3
Actifs non classés	11 867,8	15 242,8	15 463,1	14 986,5	18 422,1	18 999,1
TOTAL	94 380,8	106 679,6	107 989,4	105 972,3	116 643,0	116 657,0
Passif						
Circulation fiduciaire hors BDL	3 088,3	3 104,2	3 083,5	3 283,3	3 256,0	3 552,8
Dépôts des banques commerciales	57 365,9	65 545,7	65 830,5	68 787,9	75 438,0	75 924,9
Dépôts des banques spécialisées et des institutions financières	2 193,2	921,9	1 026,5	963,8	985,5	1 045,9
Dépôts du secteur privé	45,2	41,5	40,3	42,4	44,6	46,6
Comptes du secteur public	9 311,7	10 302,4	9 993,7	7 984,6	8 932,1	8 813,8
Différences de change	11 170,2	14 337,0	15 647,8	13 284,7	16 380,7	15 544,6
Engagements extérieurs	352,6	337,0	341,5	328,8	326,7	326,6
Autres Engagements à Long terme	2 503,0	2 503,0	2 503,4	2 503,3	2 201,8	2 202,3
Titres autre que les actions	3 015,0	3 015,0	3 015,0	3 015,0	3 015,0	3 015,0
Fonds propres	4 279,3	4 211,1	4 211,1	4 555,8	4 495,2	4 495,2
Passifs non classés	1 056,5	2 360,7	2 296,1	1 222,6	1 567,5	1 689,3
TOTAL	94 380,8	106 679,6	107 989,4	105 972,3	116 643,0	116 657,0

3. BILAN CONSOLIDE DES BANQUES COMMERCIALES

(en fin de période et en milliards de livres)

	Déc 2010	Sep 2011	Oct 2011	Déc 2011	Sep 2012	Oct 2012
Actif						
Réserves	61 153,5	67 907,9	69 317,3	71 535,4	78 967,5	79 377,4
Caisse	375,4	450,0	463,3	392,3	489,9	478,5
Dépôts à la BDL	60 778,2	67 457,8	68 854,0	71 143,1	78 477,6	78 898,9
Créances sur le secteur privé	45 702,1	49 951,6	50 510,5	51 594,4	55 692,5	56 348,5
En livres	10 381,6	12 248,1	12 484,2	12 820,5	14 361,5	14 540,4
En devises	35 320,5	37 703,5	38 026,3	38 773,9	41 331,0	41 808,1
Créances sur le secteur public	44 192,3	45 025,8	45 007,9	44 055,1	45 242,4	45 663,8
Créances sur le secteur extérieur	38 783,9	39 568,3	39 070,8	38 436,3	37 223,0	37 261,3
Immobilisations	4 187,6	5 058,0	5 090,6	5 130,8	5 191,7	5 194,9
Actifs non classés	335,3	1 160,3	1 362,5	1 166,2	1 335,2	1 337,4
TOTAL	194 354,7	208 672,0	210 359,6	211 918,2	223 652,2	225 183,2
Passif						
Dépôts du secteur privé résident	133 743,4	140 160,6	141 038,9	142 385,4	148 894,2	149 912,6
Dépôts à vue en livres	2 950,8	3 103,8	2 924,4	3 200,6	3 506,6	3 591,5
Autres dépôts en livres	52 085,8	50 730,6	51 223,3	52 188,1	56 239,2	56 600,8
Dépôts en devises	78 706,8	86 326,2	86 891,3	86 996,7	89 148,4	89 720,4
Dépôts du secteur public	2 107,4	2 574,7	2 718,8	2 999,1	3 450,7	3 632,4
Dépôts du sect. privé non résident	27 866,2	30 777,7	31 103,7	32 053,9	34 646,2	34 902,2
Engagements envers le secteur financier non résident	6 784,7	9 868,8	9 766,4	8 763,7	9 196,0	9 228,8
Autres engagements financiers	411,8	736,9	747,4	661,4	650,9	665,5
Compte capital	13 901,0	15 642,7	15 753,7	16 161,5	17 926,6	17 914,7
Passifs non classés	9 540,2	8 910,4	9 230,8	8 893,2	8 887,5	8 926,9
TOTAL	194 354,7	208 672,0	210 359,6	211 918,2	223 652,2	225 183,2

NB: N.R= non résidents

4.1 TAUX D'INTERET : BANQUES COMMERCIALES

(en pourcentage)

Période	Taux débiteurs et créditeurs (LL)					Taux Inter bancaires (LL) Fin de période	Taux débiteurs et créditeurs (\$)					Libor 3 mois Moyenne de Période
	Escompte et avances	Comptes chèques et comptes courants	Epargne à vue	Epargne et comptes à terme	Taux créditeurs moyens		Escompte et avances	Comptes chèques et comptes courants	Epargne à vue	Epargne et comptes à terme	Taux créditeurs moyens	
2011												
Juil	7,33	0,97	2,64	5,87	5,59	2,75	7,03	0,30	0,97	3,29	2,86	0,25
Août	7,53	0,92	2,62	5,81	5,53	3,00	7,16	0,31	0,93	3,22	2,80	0,29
Sep	7,37	0,96	2,72	5,85	5,58	3,00	6,92	0,35	0,91	3,26	2,84	0,35
Oct	7,27	0,92	2,90	5,84	5,60	2,75	7,10	0,36	0,88	3,23	2,82	0,41
Nov	7,31	0,94	2,73	5,84	5,59	2,75	6,99	0,38	0,87	3,26	2,84	0,48
Déc	7,38	1,05	2,73	5,91	5,63	2,75	7,02	0,44	0,93	3,31	2,83	0,56
2012												
Jan	7,19	0,93	2,84	5,86	5,60	2,75	6,99	0,41	0,88	3,28	2,87	0,57
Fév	7,07	1,12	2,71	5,74	5,47	2,75	7,13	0,48	1,28	3,30	2,87	0,50
Mars	7,16	0,91	2,59	5,77	5,46	2,75	7,06	0,47	0,88	3,27	2,83	0,47
Avr	7,49	1,02	2,27	5,72	5,42	2,75	7,10	0,47	1,22	3,27	2,84	0,46
Mai	7,34	0,98	2,41	5,79	5,49	2,75	7,12	0,44	1,20	3,26	2,83	0,47
Juin	7,44	1,06	2,50	5,75	5,45	2,75	7,15	0,31	0,85	3,25	2,78	0,47
Juil	7,24	1,02	2,44	5,75	5,45	2,75	7,19	0,33	1,26	3,27	2,84	0,45
Août	7,27	0,96	2,22	5,83	5,51	2,75	7,26	0,27	1,10	3,29	2,84	0,43
Sep	7,30	1,11	2,50	5,73	5,43	2,75	7,16	0,31	0,83	3,30	2,83	0,39
Oct	7,31	1,22	2,75	5,76	5,43	2,75	7,15	0,29	1,16	3,33	2,87	0,33

4.2 LIBOR ET TAUX D'INTERET SUR LES BONS DU TRESOR

(en fin de période et en pourcentage)

Ecart entre les Taux Effectifs sur les Bons à 3 mois et le Libor

	Jan	Fév	Mars	Avr	Mai	Juin	Juil	Août	Sep	Oct	Nov	Dec
2009	3,91	3,88	3,80	3,91	4,14	4,32	4,42	4,50	4,57	4,47	4,37	4,30
2010	4,26	4,19	4,17	3,93	3,54	3,40	3,43	3,57	3,64	3,64	3,64	3,63
2011	3,63	3,62	3,62	3,65	3,67	3,68	3,68	3,64	3,58	3,52	3,45	3,37
2012	3,36	3,43	3,96	3,98	3,97	3,97	3,99	4,01	4,05	4,11		

Taux d'intérêt sur les bons du trésor *

Période	3 mois		6 mois		12 mois		24 mois	36 mois	Taux Repo
	Nominal	Effectif	Nominal	Effectif	Nominal	Effectif	Coupon	Coupon	
2009	4,50	4,55	5,56	5,72	5,42	5,73	6,32	7,10	10,00
2010	3,89	3,93	4,42	4,52	4,59	4,81	5,34	5,94	10,00
2011									
Oct	3,89	3,93	4,40	4,50	4,59	4,81	5,34	5,94	10,00
Déc	3,89	3,93	4,40	4,50	4,59	4,81	5,34	5,94	10,00
2012									
Août	4,39	4,44	4,87	4,99	5,08	5,35	5,84	6,50	10,00
Sep	4,39	4,44	4,87	4,99	5,08	5,35	5,84	6,50	10,00
Oct	4,39	4,44	4,87	4,99	5,08	5,35	5,84	6,50	10,00

* Des bons du Trésor à 4 ans et 5 ans ont été émis en mars 2005 à des taux de 10.3 et 11.3 pour cent respectivement.

5.1 CHEQUES COMPENSES EN LIVRES (Nombre en milliers, valeur en milliards de livres.)

Branche	BEYROUTH		JOUNIEH		TRIPOLI		SAIDA		ZAHLE		TYR		TOTAL	
	Nb	Valeur	Nb	Valeur	Nb	Valeur	Nb	Valeur	Nb	Valeur	Nb	Valeur	Nb	Valeur
2010	2 954,4	18 374,7	180,5	592,8	104,2	413,8	76,5	339,9	114,2	352,6	82,0	300,3	3 511,8	20 374,1
2011	3 195,7	19 524,8	180,6	612,5	94,7	380,0	71,5	337,8	107,6	338,5	72,5	288,0	3 722,5	21 481,7
Jan	254,1	1 649,6	14,8	61,2	7,2	28,3	5,4	29,7	7,7	24,9	5,6	23,2	294,7	1 817,0
Fév	237,7	1 629,2	13,6	45,1	6,8	22,0	5,0	26,5	7,3	21,2	5,4	22,9	275,7	1 766,9
Mars	276,8	1 793,1	15,3	53,3	8,0	32,3	6,1	30,1	8,7	27,1	6,3	25,0	321,2	1 960,9
Avr	260,9	1 590,2	14,8	49,8	7,3	30,0	5,8	26,8	8,1	24,7	6,0	27,9	302,9	1 749,3
Mai	270,1	1 570,9	15,3	46,9	7,9	31,6	5,9	27,3	8,6	26,7	6,2	22,1	314,0	1 725,6
Juin	279,7	1 580,0	16,0	51,5	8,3	31,2	6,4	28,7	9,2	28,6	6,4	23,3	325,9	1 743,4
Juil	279,6	1 662,9	15,8	50,6	8,3	35,4	6,3	31,1	10,0	30,7	6,4	24,3	326,4	1 834,9
Août	256,6	1 503,4	14,6	45,7	7,8	29,2	6,0	27,9	9,5	30,3	6,0	23,9	300,4	1 660,2
Sep	277,1	1 561,6	15,7	50,8	8,5	32,3	6,3	28,5	10,0	29,9	6,5	26,0	324,1	1 729,1
Oct	270,8	1 679,9	15,1	53,0	8,3	38,7	6,4	29,5	9,7	33,5	6,2	24,2	316,5	1 858,8
Nov	253,3	1 415,3	14,0	48,4	7,8	30,8	5,7	23,9	9,3	29,9	5,7	22,7	295,7	1 571,2
Déc	279,1	1 888,7	15,6	56,1	8,6	38,3	6,2	27,8	9,5	31,0	5,9	22,6	325,0	2 064,6
2012														
Jan	255,3	1 720,6	13,9	48,0	8,0	41,6	5,8	23,3	8,1	25,7	5,4	20,1	296,5	1 879,3
Fév	248,8	1 602,3	13,0	47,2	7,2	30,7	4,8	21,3	6,2	17,9	4,3	16,7	284,3	1 735,9
Mars	278,5	1 673,7	11,9	40,3	8,1	31,7	4,3	19,1	6,0	17,8	3,3	13,8	312,2	1 796,3
Avr	254,7	1 645,9	5,8	22,1	6,0	34,1	3,2	14,7	5,2	14,6	2,3	8,5	277,1	1 740,0

5.2 CHEQUES COMPENSES EN DEVISES

(Nombre en unité, valeur en milliers de dollars)

	Fév-2011		Mars-2011		Avr-2011		Fév-2012		Mars-2012		Avr-2012	
	Nombre	Valeur	Nombre	Valeur	Nombre	Valeur	Nombre	Valeur	Nombre	Valeur	Nombre	Valeur
Beyrouth	592187	3797053	702606	4438928	657434	4146455	642029	3957106	735224	4535024	668818	4074395
Livre Sterling	236	7641	291	9611	227	6161	195	4410	241	4820	202	5001
Dollar E.U	584857	3683863	694116	4296166	649473	4009382	634551	3830678	726945	4424816	661536	3942168
Euro	7094	105549	8199	133150	7734	130912	7283	122018	8038	105388	7080	127226
Jounieh	36353	116975	42281	143615	39596	141477	37701	127484	35450	124284	17366	62402
Livre Sterling	8	19	11	14	5	21	16	48	7	17	4	38
Dollar E.U	35963	115118	41782	141397	39178	136775	37316	125401	35107	122247	17224	61780
Euro	382	1838	488	2204	413	4681	369	2035	336	2020	138	585
Autres branches	36617	182174	44370	217679	41516	199819	35655	186588	34793	183494	26342	147295
Livre Sterling	4	34	16	65	13	116	7	82	15	77	10	77
Dollar E.U	36351	175281	44022	205564	41202	195218	35356	177727	34497	175600	26124	139727
Euro	262	6860	332	12050	301	4485	292	8778	281	7817	208	7490
TOTAL	665157	4096203	789257	4800222	738546	4487751	715385	4271177	805467	4842803	712526	4284092
Livre Sterling	248	7694	318	9691	245	6298	218	4540	263	4914	216	5116
Dollar E.U	657171	3974262	779920	4643127	729853	4341376	707223	4133806	796549	4722663	704884	4143675
Euro	7738	114247	9019	147404	8448	140078	7944	132831	8655	115225	7426	135301

6.1 CREDITS ET REMISES DOCUMENTAIRES A L'IMPORTATION ET L'EXPORTATION (en milliards de L.L.)

Période	Crédits documentaires						Remises documentaires			
	Crédits ouverts		Crédits utilisés		Situation des crédits (fin de période)		Entrée des remises	Sortie des remises	Situation des remises (fin de période)	
	Imports	Exports	Imports	Exports	Imports	Exports	Imports	Exports	Imports	Exports
2011	8 225,5	6 296,5	7 980,1	5 499,5	1 405,7	1 874,8	3 161,0	5 956,8	252,6	759,9
Mai	676,1	807,0	672,5	451,2	1 440,2	2 178,3	252,6	510,2	234,6	622,9
Juin	600,1	466,6	607,2	624,9	1 441,2	1 882,6	231,0	472,4	223,1	656,2
Juil	864,9	800,4	779,6	466,6	1 478,7	2 165,1	314,1	468,3	244,9	707,8
Août	740,1	341,8	631,9	575,4	1 577,2	1 912,0	254,7	504,6	241,9	745,5
Sep	771,6	520,2	872,4	440,8	1 395,6	1 907,5	329,1	558,4	243,4	735,7
Oct	651,7	422,0	715,4	549,4	1 312,9	1 726,0	254,1	445,1	264,1	734,5
Nov	790,4	427,1	783,6	519,3	1 307,6	1 609,4	241,0	365,8	266,5	774,1
Déc	686,6	711,5	575,9	423,3	1 405,7	1 874,8	244,7	452,7	252,6	759,9
2012										
Jan	620,8	598,2	735,3	505,5	1 252,0	1 790,7	210,0	341,7	236,1	748,0
Fév	659,2	504,9	517,4	500,5	1 285,9	1 799,8	227,7	242,2	239,6	688,5
Mars	874,8	515,9	747,5	503,7	1 475,3	1 830,7	210,0	206,5	248,7	685,1
Avr	779,0	605,0	728,8	507,5	1 518,1	1 905,4	236,1	175,1	263,4	672,8
Mai	708,3	382,7	770,5	412,6	1 435,9	1 818,6	227,4	209,4	233,8	676,5
Juin	762,7	612,5	714,3	291,2	1 500,0	2 144,6	466,7	174,4	255,2	697,5
Juil	816,5	573,4	788,9	502,3	1 518,4	2 155,6	229,0	191,7	265,5	675,6
Août	1 104,1	380,0	753,3	694,9	1 819,6	1 820,1	192,3	166,0	253,3	678,0
Sep	990,0	421,1	1 021,7	349,7	1 783,2	1 878,6	183,8	173,5	231,8	656,2
Oct	681,9	404,6	922,3	339,1	1 505,9	1 924,3	200,8	171,3	231,4	660,4

6.2 DETTE PUBLIQUE EN LIVRES LIBANAISES PAR TYPE D'INSTRUMENT (1)
(en milliards de livres libanaises)

	Déc 2010	Oct 2011	Déc 2011	Juil 2012	Août 2012	Sep 2012	Oct 2012
Dettes brutes en Livres Libanaises	48 255,0	50 059,0	49 340,0	48 912,0	49 127,0	50 095,0	50 989,0
1. Bons du trésor à long terme (2)	43 805,0	45 835,0	46 512,0	46 399,0	46 668,0	47 706,0	48 485,0
- bons à plus de 24 mois	39 592,0	41 058,0	41 793,0	41 276,0	41 445,0	42 843,0	43 652,0
- bons à 24 mois	3 398,0	4 079,0	3 972,0	4 354,0	4 378,0	4 134,0	4 123,0
- Coupon	815,0	698,0	747,0	769,0	845,0	729,0	710,0
2. Bons du trésor à court terme (2)	4 155,0	3 995,0	2 583,0	2 318,0	2 267,0	2 189,0	2 334,0
- bons à 12 mois	1 969,0	1 810,0	887,0	1 051,0	976,0	872,0	960,0
- bons à 6 mois	2 111,0	1 881,0	1 569,0	1 080,0	1 184,0	1 216,0	1 279,0
- bons à 3 mois	75,0	304,0	127,0	187,0	107,0	101,0	95,0
3. Prêts	295,0	229,0	245,0	195,0	192,0	200,0	170,0

(1) Source : Ministère des Finances
(2) Les bons du trésor sont reportés à leur valeur actuelle (valeur d'achat + intérêts cumulés).

7. COURS DES PRINCIPALES DEVISES

(en livres libanaises)

Période	Dollar E.U	Euro	Franc Suisse	Livre Sterling	Yen Japonais (100)	Dollar Canadien	Argent (Once)	Or (Once)
Moyenne de la période								
2011								
Oct	1 507,50	2 067	1 681	2 374	1 967	1 478	48 283	2516 137
Déc	1 507,50	1 984	1 617	2 352	1 937	1 473	45 640	2478 635
2012								
Juin	1 507,50	1 889	1 573	2 343	1 902	1 467	42 336	2408 012
Juil	1 507,50	1 854	1 544	2 350	1 909	1 487	41 367	2403 584
Août	1 507,50	1 870	1 557	2 369	1 918	1 517	43 567	2457 069
Sep	1 507,50	1 938	1 603	2 429	1 929	1 540	50 719	2626 803
Oct	1 507,50	1 956	1 617	2 424	1 910	1 529	50 151	2635 638
Fin de période								
2011								
Oct	1 507,50	2 112	1 732	2 416	1 935	1 514	51 850	2599 804
Déc	1 507,50	1 949	1 603	2 325	1 945	1 475	41 773	2353 961
2012								
Juin	1 507,50	1 896	1 578	2 354	1 896	1 471	40 476	2368 056
Juil	1 507,50	1 851	1 541	2 365	1 928	1 506	42 564	2448 632
Août	1 507,50	1 892	1 575	2 385	1 919	1 520	46 069	2502 571
Sep	1 507,50	1 952	1 613	2 446	1 943	1 540	52 363	2684 677
Oct	1 507,50	1 961	1 623	2 429	1 888	1 511	48 602	2592 644

8. LA DETTE PUBLIQUE SELON LES SOURCES DE FINANCEMENT (1)

(en fin de période)

	Déc 2010	Oct 2011	Déc 2011	Août 2012	Sep 2012	Oct 2012
I Dette brute en Livres Libanaises (milliards)	48 255,0	50 059,0	49 340,0	49 127,0	50 095,0	50 989,0
1.1 Banque du Liban	13 130,0	16 226,0	16 374,0	15 470,0	16 079,0	16 250,0
Bons du Trésor (2)	12 912,0	16 087,0	16 235,0	15 385,0	15 994,0	16 195,0
Crédits aux entités publiques	218,0	139,0	139,0	85,0	85,0	55,0
1.2 Banques commerciales	27 214,0	26 084,0	25 177,0	25 429,0	25 933,0	26 614,0
Bons du Trésor (4)	27 137,0	25 994,0	25 071,0	25 322,0	25 818,0	26 499,0
Créances aux entités publiques	77,0	90,0	106,0	107,0	115,0	115,0
1.3 BT du système non bancaire (3)	7 911,0	7 749,0	7 789,0	8 228,0	8 083,0	8 125,0
II Dépôts du secteur public	11 419,0	12 713,0	10 984,0	11 873,0	12 383,0	12 446,0
III Dette en livres libanaises nette	36 836,0	37 346,0	38 356,0	37 254,0	37 712,0	38 543,0
IV Dette en devises (mns de \$ E.U)	20 592,0	21 052,0	20 927,0	23 131,0	22 836,0	22 779,0
V Dette totale nette (en milliards de L.L.)	67 879,0	69 082,0	69 903,0	72 124,0	72 138,0	72 882,0

(1) Source: Ministère des Finances, chiffres presque définitifs sujets à des révisions ultérieures.

(2) Les bons du Trésor sont reportés à leur valeur actuelle (valeur d'achat+intérêts cumulés).

(3) Vu l'expansion du marché des bons du Trésor et la difficulté de recenser ceux détenus par le secteur privé non résident, les bons du Trésor en livres libanaises sont intégrés dans la dette en Livres Libanaises et ceux libellés en dollars dans la dette en devises.

(4) A dater de septembre 1999, ces chiffres comprennent les bons du trésor ainsi que les titres de créances.

9.1 ACTIONS COTÉES À LA BOURSE DE BEYROUTH

(Octobre 2012)

Actions Cotées	Actions Executées	Pourcentage (%)	Valeurs Executées (\$)	Pourcentage (%)	Prix de Clôture (\$)	Prix Moyen (\$)
Solidere "A"	459 929	14,17	5 739 117	23,19	12,29	12,48
Solidere "B"	81 433	2,51	1 011 908	4,09	12,26	12,43
Banque Libanaise pour le Commerce	2	0,00	4	0,00	1,90	2,00
Banque Libanaise pour le Commerce (Preferred Shares "A")	200	0,01	20 600	0,08	103,00	103,00
Banque Libanaise pour le Commerce (Preferred Shares "B")	0	0,00	0	0,00	100,00	-
Banque Audi - Saradar	1 480 981	45,61	8 080 008	32,64	5,46	5,46
Banque Audi - Saradar GDR	42 935	1,32	250 414	1,01	5,75	5,83
Banque Audi (Preferred Shares "D")	82 600	2,54	842 520	3,40	10,20	10,20
Banque Audi (Preferred Shares "E")	9 743	0,30	974 300	3,94	100,00	100,00
Banque Audi (Preferred Shares "F")	6 627	0,20	662 700	2,68	100,00	100,00
Bank of Beirut	17 244	0,53	327 436	1,32	19,00	18,99
Bank of Beirut (Preferred Shares "D")	25 000	0,77	650 000	2,63	26,00	26,00
Bank of Beirut (Preferred Shares "E")	15 123	0,47	392 786	1,59	26,00	25,97
Bank of Beirut (Preferred Shares "H")	24 000	0,74	623 724	2,52	25,90	25,99
Banque Byblos	390 577	12,03	581 557	2,35	1,49	1,49
Banque Byblos GDR	30	0,00	2 100	0,01	70,00	70,00
Banque Byblos "Preferred Shares 2008"	6 100	0,19	624 751	2,52	102,60	102,42
Banque Byblos "Preferred Shares 2009"	9 332	0,29	963 770	3,89	103,60	103,28
BEMO	324 845	10,01	613 957	2,48	1,89	1,89
BEMO "Preferred Shares"	0	0,00	0	0,00	100,00	-
BLOM GDR	114 200	3,52	890 705	3,60	7,80	7,80
BLOM	49 720	1,53	365 015	1,47	7,35	7,34
BLOM "Preferred Shares 2011"	105 392	3,25	1 071 837	4,33	10,17	10,17
RYMCO	0	0,00	0	0,00	2,20	-
HOLCIM Liban	100	0,00	1 551	0,01	15,51	15,51
Société de Ciments Blancs "B"	0	0,00	0	0,00	3,50	-
Société de Ciments Blancs "N"	0	0,00	0	0,00	3,05	-
Beirut Preferred Fund	600	0,02	61 800	0,25	103,00	103,00
Total	3 246 713	100	24 752 559	100	-	-

9.2 CERTIFICATS DE DEPOT

	Echéance	Clôture de Septembre 2012		Clôture d'Octobre 2012	
		Prix	Rendement	Prix	Rendement
Banque de la Méditerranée (7 ans)	14/12/2012	101,30	0,95%	100,71	0,86%
Banque du Liban (10 ans)	25/04/2015	118,00	2,68%	117,91	2,48%

9.3 EURO-OBLIGATIONS

	Echéance	Clôture de Septembre 2012			Clôture d'Octobre 2012		
		Prix	Rendement	Ecart	Prix	Rendement	Ecart
5 ans (Obligations) Banque BEMO	30/06/2014	103,00	5,17	493	102,78	5,21	492

9.4 INSTRUMENTS FINANCIERS DIVERS

	Clôture de Septembre 2012	Prix Moyen	Clôture d'Octobre 2012	Prix Moyen	Changement (%)
GDR (Solidere)	12,45 - 12,60 \$	12,53	12,03 - 12,39 \$	12,21	-2,55
GDR (BLOM)	7,62 - 7,94 \$	7,78	7,50 - 7,90 \$	7,70	-1,03
GDR (Audi - Saradar)	5,70 - 5,80 \$	5,75	5,71 - 6,00 \$	5,85	1,74
GDR (Byblos)	... - 76,00 \$	76,00	... - 85,00 \$	85,00	11,84



BANQUE DU LIBAN