



BANQUE DU LIBAN

Département des Statistiques et des Recherches Économiques

BULLETIN MENSUEL

Novembre 2012

Numéro 222

SYNTHÈSE

(Les pourcentages représentent les variations annuelles, sauf mention contraire)

L'indicateur synthétique de la Banque du Liban a atteint 260,8 en novembre 2012, contre 255,6 le mois précédent et 260,6 en novembre 2011. Au cours du mois, la balance des paiements a enregistré un excédent équivalent à 179,6 millions de dollars. Sur un an, le bilan consolidé des banques commerciales s'est accru de 7,9%, alors que le taux de dollarisation des dépôts a poursuivi sa baisse. En ce qui concerne les taux d'intérêt bancaires, ils ont accusé un repli sur les comptes débiteurs et créditeurs en livre et en dollar.

- ▲ La **balance des paiements** a enregistré, en novembre 2012, un excédent équivalent à 179,6 millions de dollars. Ceci s'est traduit par une hausse des avoirs extérieurs nets de la Banque du Liban pour un montant de 729,2 millions de dollars et une baisse de ceux des banques et institutions financières pour un montant de 549,6 millions de dollars. Entre janvier et novembre 2012, la balance des paiements a enregistré un déficit cumulé de 1 849,1 millions de dollars, comparé à un déficit cumulé de 2 687,7 millions de dollars pour la même période de 2011.
- ▲ Selon les chiffres publiés par le Ministère des finances, la **dette publique** totale nette a augmenté de 729 milliards de livres en novembre 2012, totalisant 73 666 milliards de livres à la fin du mois. Cette augmentation résulte d'une hausse de la dette publique libellée en devises et d'une baisse de la dette publique nette libellée en livre libanaise. En effet, la dette en devises s'est accrue de 691 millions de dollars, atteignant 23 506 millions de dollars fin novembre, alors que la dette en livre libanaise s'est contractée de 313 milliards de livres, s'inscrivant à 38 230 milliards. Sur un an, la croissance annuelle de la dette publique totale nette, de la dette en livre libanaise et de la dette en devises a respectivement atteint 6,0%, 1,3% et 11,5%.
- ▲ Les **réserves brutes en devises de la Banque du Liban** ont atteint 36 772,2 millions de dollars fin novembre 2012, suite à une augmentation annuelle de 10,3% ou 3 446,0 millions de dollars. La valeur totale des réserves extérieures, y compris l'or, a totalisé 52 709,3 millions de dollars. Sur le marché de Beyrouth, le **cours du dollar** s'est maintenu au taux moyen de 1 507,50 livres libanaises au cours du mois.
- ▲ Les **taux d'intérêt** sont restés inchangés en novembre 2012 sur toutes les catégories de bons du Trésor, à l'exception des bons à 3 mois. À la fin du mois, les taux se sont inscrits à 4,43% sur les bons à 3 mois (-1 point de base), 4,99% sur les bons à 6 mois, 5,35% sur les bons à 12 mois, 5,84% sur les bons à 24 mois et 6,50% sur les bons à 36 mois. Sur la livre, les taux bancaires débiteurs et créditeurs ont respectivement fléchi de 20 et 5 points de base, s'inscrivant à 7,11% et 5,38%. Sur le dollar, les taux débiteurs et créditeurs ont également accusé un repli. Ainsi, le taux débiteur moyen pondéré s'est inscrit à 7,09% en novembre (-6 points de base) et le taux créditeur moyen à 2,85% (-2 points de base).
- ▲ En novembre 2012, l'**agrégat M3** a atteint 155 111,6 milliards de livres, avec une croissance annuelle de 6,8%. Les crédits bancaires au secteur privé sont restés le facteur principal de création monétaire, de même que les crédits au secteur public. En ce qui concerne les composantes de la masse monétaire, les dépôts en livre ont maintenu une croissance soutenue de 11,0%, et celle des dépôts en devises s'est améliorée de 4,0% à la fin du mois, contre 3,0% en octobre.
- ▲ Le **bilan consolidé des banques commerciales** a enregistré une croissance de 7,9%, atteignant 226 701 milliards de livres fin novembre 2012. Les dépôts du secteur privé, résident et non-résident, ainsi que les crédits au secteur privé, ont respectivement augmenté de 7,9% et 8,4%. Le **taux de dollarisation** des dépôts bancaires a poursuivi sa baisse, passant de 64,7% fin octobre à 64,6% fin novembre.
- ▲ Le déficit de la **balance commerciale** s'est légèrement creusé de 0,6% fin novembre, totalisant 1 239,8 millions de dollars. En valeur, les importations et les exportations ont respectivement progressé de 1,6% et 5,0%, s'élevant à 1 603,7 et 363,9 millions de dollars.
- ▲ Les **livraisons de ciment**, indicateur de l'activité actuelle du secteur de la construction, ainsi que les surfaces couvertes par les **permis de construire**, indicateur de son activité potentielle, se sont respectivement améliorées de 45,4% et 5,8% par rapport à novembre 2011.
- ▲ Sur un an, la production d'**énergie électrique** a diminué de 2,7% en novembre 2012, s'inscrivant à 868,1 millions de kWh.
- ▲ A l'**Aéroport International de Beyrouth**, le trafic aérien et le nombre de passagers ont respectivement régressé de 8,0% et 12,4%. Le nombre de passagers entrants, sortants et en transit a respectivement baissé de 16,3%, 7,6% et 64,5%. Quant au volume du fret aérien, il s'est élargi de 17,0%.
- ▲ En novembre 2012, le trafic maritime et le volume total du fret maritime au **Port de Beyrouth** se sont respectivement renforcés de 12,1% et 34,0%.

DIAGNOSTIC

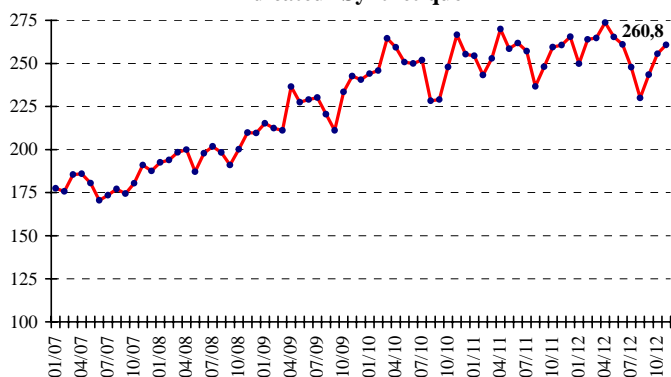
L'INDICATEUR SYNTHETIQUE DE LA BDL

L'indicateur synthétique de la Banque du Liban a atteint 260,8 en novembre 2012, contre 255,6 le mois précédent et 260,6 en novembre 2011, enregistrant ainsi une légère hausse annuelle de 0,1%.

▲ **Indicateur Synthétique** (Moyenne 1993=100)

	Indice	Changement Mensuel (%)	Changement Annuel (%)
Nov-2011	260,6	0,4	-2,3
Déc-2011	265,5	1,9	3,9
Jan-2012	249,8	-5,9	-1,8
Fév-2012	263,9	5,6	8,5
Mars-2012	264,8	0,3	4,7
Avril-2012	273,3	3,4	1,4
Mai-2012	265,3	-3,1	2,6
Juin-2012	261,0	-1,6	-0,3
Juil-2012	247,8	-5,1	-3,6
Août-2012	230,0	-7,2	-2,8
Sep-2012	243,5	5,9	-1,9
Oct-2012	255,6	5,0	-1,5
Nov-2012	260,8	2,0	0,1

Indicateur Synthétique



COMPENSATION DES CHÈQUES

La valeur totale des chèques compensés a augmenté de 7,5% en novembre 2012. La valeur des chèques libellés en devises et en livre libanaise a enregistré une hausse respective de 23,4% et 3,8%.

La part des chèques compensés libellés en devises s'est inscrite à 78,4% du total des chèques, soit une baisse de 3,4%.

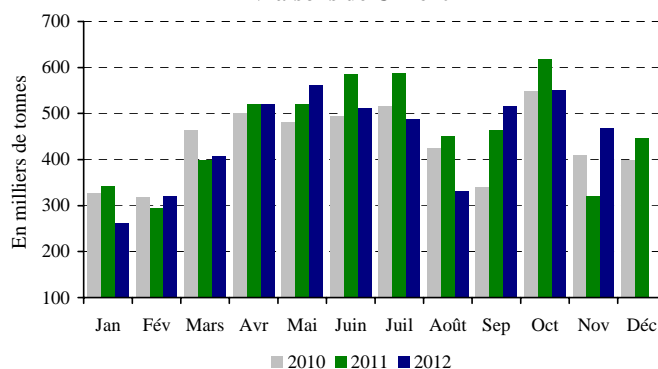
Sur un an, la valeur des chèques rejetés a reculé de 2,3%, représentant 1,9% de la valeur totale des chèques fin novembre 2012.

SECTEUR RÉEL

LA CONSTRUCTION ET L'IMMOBILIER

Les livraisons de ciment, indicateur de l'activité actuelle du secteur de la construction, ainsi que les surfaces couvertes par les permis de construire, indicateur de son activité potentielle, se sont respectivement améliorées de 45,4% et 5,8% par rapport à novembre 2011.

Livraisons de Ciment



Source: Sociétés de Ciment

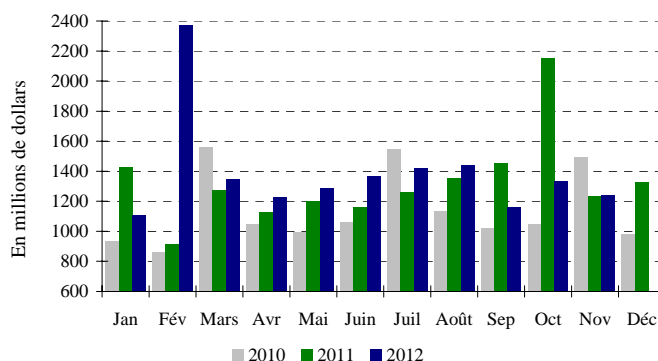
Les taxes foncières perçues au cours du mois de novembre ont baissé de 10,2%, s'inscrivant à 72,0 milliards de livres.

LE COMMERCE EXTERIEUR

Le déficit de la balance commerciale s'est légèrement creusé de 0,6% fin novembre, totalisant 1 239,8 millions de dollars. En valeur, les importations et les exportations ont respectivement progressé de 1,6% et 5,0%, s'élevant à 1 603,7 et 363,9 millions de dollars.

Les recettes douanières perçues au cours du mois ont augmenté de 5,4%, totalisant 195,0 milliards de livres.

Déficit Commercial



Source: Conseil Supérieur des Douanes

De janvier à novembre 2012, les importations libanaises des principaux pays d'origine se sont réparties comme suit: les Etats Unis 11,9%, l'Italie 8,3%, la Chine 8,3%, la France 7,3% et l'Allemagne 5,6%.

En novembre 2012, ces importations se sont réparties de la manière suivante:

▲ **Importations par pays d'origine** (millions de dollars)

	Nov 2011	% du total	Nov 2012	% du total
Chine	121,7	7,7	180,8	11,3
Italie	133,8	8,5	174,8	10,9
Etats-Unis	120,7	7,6	131,4	8,2
France	120,7	7,6	115,6	7,2
Grèce	34,8	2,2	94,0	5,9
Autres pays	1 047,5	66,3	907,1	56,6
Total importations	1 579,1	100	1 603,7	100

Principaux Indicateurs (Toutes les variations en % sont comparées à la même période de l'année précédente)							
	Déc-2010	Moy-2010	Nov-2011	Déc-2011	Moy-2011	Oct-2012	Nov-2012
Chèques compensés en L.L. ¹							
(en millions de L.L.)	1 925 527	1 697 842	1 571 154	2 064 573	1 790 140	2 037 672	1 938 552
Variation en %	20,41	21,54	-3,34	7,22	5,44	9,62	23,38
Chèques compensés en devises ^{1**}							
(en millions de \$)	4 364	4 492	4 504	5 091	4 821	4 733	4 674
Variation en %	-8,17	19,04	11,32	16,65	7,33	-7,66	3,79
Total chèques compensés ^{**}							
(en millions de L.L.)	8 504 888	8 468 877	8 360 435	9 739 621	9 057 553	9 172 889	8 985 200
Demandes d'information à la Centrale des Risques ¹							
Total	11 709	15 731	15 099	14 997	17 519	23 004	20 441
Variation en %	-13,56	5,30	5,44	28,08	11,36	14,37	35,38
Permis de construire ^{2**}							
(en mètres carrés)	1 931 289	1 467 334	1 034 362	1 704 912	1 372 064	1 131 406	1 094 392
Variation en %	-34,06	22,79	-12,98	-11,72	-6,49	-9,99	5,80
Livraisons de ciment ^{3**}							
(en tonnes)	399 621	435 552	321 253	445 835	462 481	551 162	467 224
Variation en %	25,24	6,72	-21,68	11,56	6,18	-10,90	45,44
Taxes foncières perçues ⁴							
(en millions de L.L.)	104 269	77 000	80 244	112 369	75 773	86 142	72 042
Variation en %	-0,56	38,76	25,07	7,77	-1,59	6,95	-10,22
Importations ^{5**}							
(en millions de L.L.)	2 217 414	2 257 455	2 381 336	2 510 637	2 533 221	2 674 741	2 418 346
Variation en %	6,55	10,60	-13,24	13,22	12,22	-29,29	1,55
Exportations ^{5**}							
(en millions de L.L.)	521 273	492 688	522 508	509 227	536 026	663 471	548 730
Variation en %	-4,99	12,52	9,16	-2,31	8,80	25,30	5,02
Déficit Commercial ^{**}	1 696 140	1 764 767	1 858 828	2 001 410	1 997 195	2 011 270	1 869 616
Variation en %	10,68	10,08	-17,97	18,00	13,17	-38,17	0,58
Recettes douanières ^{5*}							
(en millions de L.L.)	226 293	237 210	184 931	189 667	190 018	213 097	194 966
Variation en %	-3,44	2,96	-20,11	-16,19	-19,89	7,27	5,43
Production d'électricité (réseau EDL) ⁶							
(en millions de kWh)	998	1 038	892	916	1 033	893	868
Variation en %	-0,20	4,54	-8,56	-8,25	-0,50	-14,86	-2,68
Importations de dérivés pétroliers ^{7***}							
(en tonnes métriques)	520 625	458 265	641 132	519 410	489 466	465 471	437 806
Variation en %	54,11	5,61	82,73	-0,23	6,81	1,00	-31,71
Marchandises au Port de Beyrouth ^{8**}							
Total	531 865	539 300	477 028	593 439	568 776	620 204	639 271
Variation en %	-6,78	-0,35	2,28	11,58	5,47	1,14	34,01
Arrivée (tonnes)	451 778	458 731	420 890	511 776	489 914	515 258	564 792
Départ (tonnes)	70 887	68 340	46 088	73 001	66 507	93 013	65 904
Transit/zone franche (tonnes)	9 200	12 228	10 050	8 662	12 355	11 933	8 575
Passagers (AIB) ⁹							
Total	423 624	462 729	470 746	445 968	471 179	472 746	412 595
Variation en %	-1,63	11,38	0,31	5,27	1,83	5,38	-12,35
Arrivée	233 562	229 956	229 259	247 811	234 602	223 551	191 914
Variation en %	1,18	10,72	0,08	6,10	2,02	3,56	-16,29
Départ	186 592	229 413	236 963	193 272	231 734	246 639	219 075
Variation en %	-5,24	11,88	-0,05	3,58	1,01	7,93	-7,55
Transit	3 470	3 359	4 524	4 885	4 843	2 556	1 606
Variation en %	18,96	23,89	43,80	40,78	44,16	-39,59	-64,50

* A partir de juillet 1995, la valeur du dollar douanier (800 L.L.) a été remplacée par le cours officiel du dollar. ** Chiffres mis à jour par le secteur privé. *** A dater début Janvier 1997, les données préliminaires sont mises à jour pour inclure les secteurs public et privé.

Sources: ¹BDL. ²Ordre des Ingénieurs de Beyrouth et Tripoli. ³Sociétés de Ciment. ⁴Ministère des Finances. ⁵Conseil Supérieur de Douanes. ⁶EDL. ⁷Direction Générale du Pétrole. ⁸Port de Beyrouth. ⁹Aéroport International de Beyrouth.

De janvier à novembre 2012, les exportations libanaises vers les principaux pays de destination se sont réparties comme suit: l'Afrique du Sud 20,9%, la Suisse 11,4%, les Emirats Arabes Unis 8,0%, l'Arabie Saoudite 8,0%, et la Syrie 6,1%.

En novembre 2012, elles se sont réparties de la manière suivante:

Exportations par pays de destination (millions de dollars)

	Nov 2011	% du total	Nov 2012	% du total
Afrique du Sud	74,1	21,4	53,3	14,6
Suisse	47,2	13,6	41,6	11,4
Emirats Arabes Unis	14,2	4,1	33,1	9,1
Syrie	18,1	5,2	30,1	8,3
Arabie Saoudite	23,7	6,8	27,3	7,5
Autres pays	169,2	48,8	178,5	49,1
Total exportations	346,5	100	363,9	100

Importations (millions de dollars)

Sections	Jan Nov 2011	% du total	Jan Nov 2012	% du total
Produits alimentaires	2 880,4	15,6	2 970,3	15,3
Textiles	647,7	3,5	694,0	3,6
Peaux, cuirs et plastiques artificielles	73,9	0,4	72,1	0,4
Bois et ouvrage en bois	217,7	1,2	225,6	1,2
Produits chimiques/pharmaceutiques	1 592,5	8,6	1 584,1	8,2
Papiers et ouvrages en papier	399,9	2,2	336,4	1,7
Produits en pierre, plâtre, ciment	365,5	2,0	371,9	1,9
Métaux et produits dérivés	5 725,1	31,0	6 887,5	35,5
Machines et matériel électrique	3 562,3	19,3	3 559,9	18,3
Produits de la bijouterie	1 932,0	10,4	1 481,3	7,6
Autres	1 096,4	5,9	1 225,3	6,3
Total	18 493,4	100	19 408,4	100

Exportations (millions de dollars)

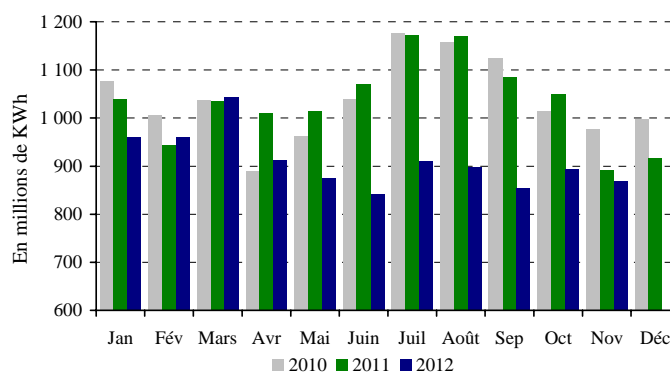
Sections	Jan Nov 2011	% du total	Jan Nov 2012	% du total
Produits alimentaires	520,8	13,3	549,9	13,4
Textiles	118,1	3,0	105,9	2,6
Peaux, cuirs et plastiques artificielles	12,7	0,3	14,2	0,3
Bois et ouvrage en bois	14,0	0,4	18,5	0,5
Produits chimiques/pharmaceutiques	351,2	8,9	318,8	7,8
Papiers et ouvrages en papier	194,6	5,0	166,7	4,1
Produits en pierre, plâtre, ciment	34,1	0,9	39,1	1,0
Métaux et produits dérivés	525,0	13,4	520,8	12,7
Machines et matériel électrique	531,5	13,5	489,2	11,9
Produits de la bijouterie	1 390,0	35,4	1 620,2	39,5
Autres	235,8	6,0	258,7	6,3
Total	3 927,8	100	4 101,9	100

Source: Conseil Supérieur de Douanes

L'ENERGIE

Sur un an, la production d'énergie électrique a diminué de 2,7% en novembre 2012, s'inscrivant à 868,1 millions de kWh.

Production Mensuelle d'Electricité (Réseau EDL)

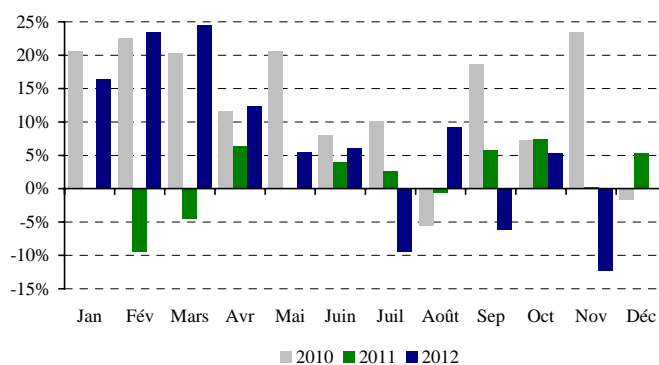


Source: Electricité du Liban

LE TRANSPORT

A l'Aéroport International de Beyrouth, le trafic aérien et le nombre de passagers ont respectivement fléchi de 8,0% et 12,4%. Le nombre de passagers entrants, sortants et en transit a respectivement baissé de 16,3%, 7,6% et 64,5%. Quant au volume du fret aérien, il s'est élargi de 17,0%, les marchandises débarquées et embarquées ayant respectivement augmenté de 13,0% et 22,8%.

Variation Annuelle du Flux de Passagers



Source: Aéroport International de Beyrouth

En novembre 2012, le trafic maritime et le volume total du fret maritime au Port de Beyrouth se sont respectivement renforcés de 12,1% et 34,0%. Le volume des marchandises débarquées et embarquées s'est respectivement accru de 34,2% et 43,0%, alors que celui des marchandises en transit s'est contracté de 14,7%.

SECTEUR MONÉTAIRE

LES AVOIRS EXTERIEURS NETS DU SYSTEME BANCAIRE

La balance des paiements a enregistré, en novembre 2012, un excédent équivalent à 179,6 millions de dollars. Ceci s'est traduit par une hausse des avoirs extérieurs nets de la Banque du Liban pour un montant de 729,2 millions de dollars et une baisse de ceux des banques et

institutions financières pour un montant de 549,6 millions de dollars. Entre janvier et novembre 2012, la balance des paiements a enregistré un déficit cumulé de 1 849,1 millions de dollars, comparé à un déficit cumulé de 2 687,7 millions de dollars pour la même période de 2011.

LES RESERVES OFFICIELLES EN DEVISES

Les réserves brutes en devises de la Banque du Liban ont atteint 36 772,2 millions de dollars fin novembre 2012, suite à une augmentation annuelle de 10,3% ou 3 446,0 millions de dollars. La valeur totale des réserves extérieures, y compris l'or, a totalisé 52 709,3 millions de dollars. Sur le marché de Beyrouth, le cours du dollar s'est maintenu au taux moyen de 1 507,50 livres libanaises au cours du mois.

LES TAUX D'INTERET

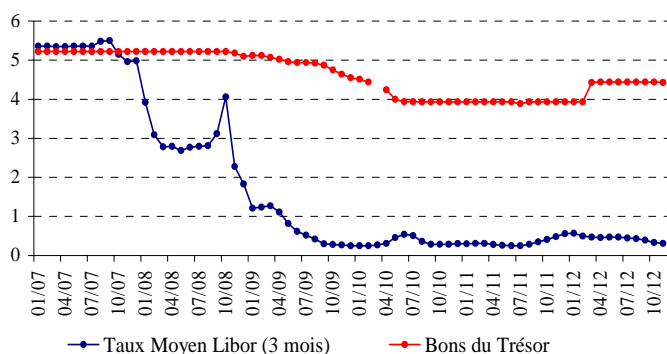
Les taux d'intérêt sont restés inchangés en novembre 2012 sur toutes les catégories de bons du Trésor, à l'exception des bons à 3 mois. À la fin du mois, les taux se sont inscrits à 4,43% sur les bons à 3 mois (-1 point de base), 4,99% sur les bons à 6 mois, 5,35% sur les bons à 12 mois, 5,84% sur les bons à 24 mois et 6,50% sur les bons à 36 mois.

Sur la livre, les taux bancaires débiteurs et créditeurs ont respectivement fléchi de 20 et 5 points de base, s'inscrivant à 7,11% et 5,38%.

Sur le dollar, les taux débiteurs et créditeurs ont également accusé un repli. Ainsi, le taux débiteur moyen pondéré s'est inscrit à 7,09% en novembre (-6 points de base) et le taux créditeur moyen à 2,85% (-2 points de base).

En conséquence, l'écart d'intérêt débiteur sur la livre et le dollar s'est contracté, passant de 16 points en octobre 2012 à 2 points en novembre 2012. De même, l'écart d'intérêt créditeur sur la livre et le dollar s'est resserré au cours de la même période, passant de 2,56 points à 2,53 points.

Ecart d'Intérêt entre les Bons du Trésor à 3 mois et le Libor



En novembre 2012, la moyenne du taux Libor à 3 mois s'est inscrite à 0,31%, contre 0,33% en octobre et 0,39% en septembre.

Au cours du mois, les taux sur les certificats de dépôt à 45 et 60 jours émis par la Banque du Liban sont restés inchangés, se stabilisant respectivement à 3,57% et 3,85%. D'autre part, les taux d'escompte et de prise en

pension ont été maintenus par la banque centrale à 10,00%, taux en vigueur depuis décembre 2009.

LA MASSE MONETAIRE

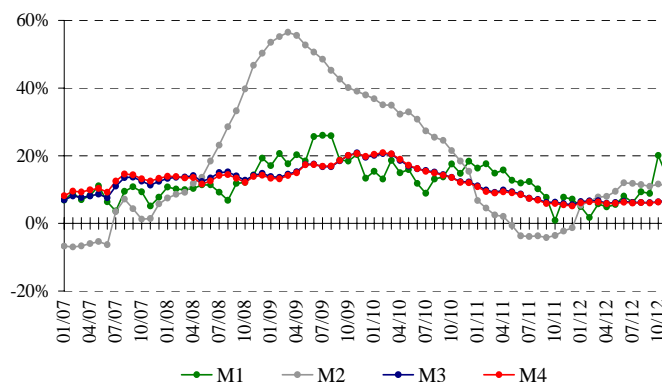
En novembre 2012, l'agrégat M3 a atteint 155 111,6 milliards de livres, avec une croissance annuelle de 6,8%. Les crédits bancaires au secteur privé sont restés le facteur principal de création monétaire, de même que les crédits au secteur public.

En ce qui concerne les composantes de la masse monétaire, les dépôts en livre ont maintenu une croissance soutenue de 11,0%, et celle des dépôts en devises s'est améliorée de 4,0% à la fin du mois, contre 3,0% en octobre.

▲ Variations de la Masse Monétaire sur un an (en %)

	M1	M2	M3	M4
Novembre 2011	7,76	-2,26	5,85	5,53
Décembre 2011	7,16	-1,28	5,52	5,14
Janvier 2012	4,96	5,31	6,46	6,06
Février 2012	1,75	6,56	6,65	6,35
Mars 2012	5,74	7,80	6,67	6,32
Avril 2012	4,88	7,97	5,92	5,81
Mai 2012	5,57	9,48	6,21	5,96
Juin 2012	8,02	11,98	6,50	6,28
Juillet 2012	6,17	11,79	6,18	5,99
Août 2012	9,35	11,46	6,17	6,12
Septembre 2012	8,86	10,95	6,14	6,01
Octobre 2012	20,08	11,64	6,40	6,33
Novembre 2012	13,69	11,07	6,82	6,69

Variation de la Masse Monétaire



LA DETTE PUBLIQUE

Selon les chiffres publiés par le Ministère des finances, la dette publique totale nette a augmenté de 729 milliards de livres en novembre 2012, totalisant 73 666 milliards de livres à la fin du mois.

Cette augmentation résulte d'une hausse de la dette publique libellée en devises et d'une baisse de la dette publique nette libellée en livre libanaise.

En effet, la dette en devises s'est accrue de 691 millions de dollars, atteignant 23 506 millions de dollars fin novembre, alors que la dette en livre libanaise s'est contractée de 313 milliards de livres, s'inscrivant à

38 230 milliards. Sur un an, la croissance annuelle de la dette publique totale nette, de la dette en livre libanaise et de la dette en devises a respectivement atteint 6,0%, 1,3% et 11,5%.

Bons du Trésor par catégorie (en % du total)

	3 mois	6 mois	12 mois	24 mois et plus
Novembre 2011	0,45	3,67	3,01	92,86
Décembre 2011	0,26	3,20	1,81	94,74
Janvier 2012	0,52	2,89	1,89	94,70
Février 2012	0,49	2,38	1,98	95,14
Mars 2012	0,67	2,02	2,28	95,03
Avril 2012	0,43	1,44	2,42	95,70
Mai 2012	0,54	1,57	2,51	95,39
Juin 2012	0,43	1,98	2,64	94,95
Juillet 2012	0,38	2,22	2,16	95,24
Août 2012	0,22	2,42	1,99	95,37
Septembre 2012	0,20	2,44	1,75	95,61
Octobre 2012	0,19	2,52	1,89	95,41
Novembre 2012	0,19	2,54	1,85	95,41

L'ACTIVITÉ BANCAIRE

LE BILAN CONSOLIDÉ DES BANQUES

Le bilan consolidé des banques commerciales a atteint 226 701 milliards de livres fin novembre 2012, enregistrant ainsi une hausse mensuelle de 0,67%, contre 0,68% en octobre; sur un an, il a augmenté de 7,85%.

LE VOLUME DES CREDITS

a- Les banques commerciales

Les crédits octroyés par les banques commerciales au secteur privé, résident et non résident, se sont accrus de 0,42% en novembre 2012, contre 1,10% en octobre 2012. Sur un an, ils ont augmenté de 8,42%, atteignant 64 727 milliards de livres fin novembre 2012. Ces crédits se sont répartis comme suit:

- Les crédits en livre libanaise ont augmenté de 0,10% en novembre 2012, contre 1,25% en octobre 2012, s'élevant à 14 555 milliards de livres à la fin du mois. Sur un an, ils ont affiché une hausse de 14,72%, représentant 22,49% du total des crédits consentis, contre 21,25% en novembre 2011.
- Les crédits en devises ont augmenté de 0,51% au cours du mois, contre 1,06% le mois précédent. En expansion annuelle de 6,72%, ils ont totalisé 33 270 millions de dollars fin novembre 2012.

b- Les banques d'affaires

Les crédits octroyés par les banques d'affaires ont atteint 1 743 milliards de livres fin novembre 2012, enregistrant une hausse de 0,11%, contre 0,23% en octobre 2012. Sur un an, leur volume s'est élargi de 2,60%.

LE VOLUME DES DEPOTS

a- Les banques commerciales

Les dépôts du secteur privé, résident et non résident, auprès des banques commerciales, ont augmenté de 0,43% en novembre 2012, contre 0,69% le mois précédent. Sur un an, ils ont enregistré une hausse de 7,87%, s'élevant à 185 610 milliards de livres fin novembre 2012. Ces dépôts se sont répartis comme suit:

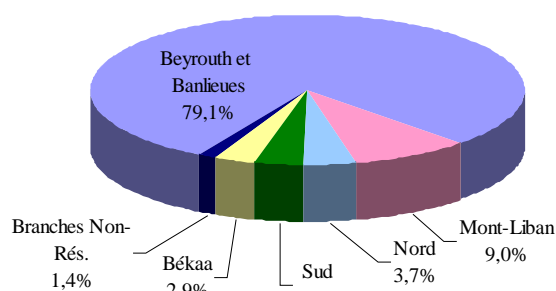
- Les dépôts en livre libanaise ont progressé de 0,82% en novembre 2012, contre 0,87% le mois précédent, atteignant 65 736 milliards de livres fin novembre. Sur un an, ils se sont améliorés de 11,58%, représentant 35,42% du total des dépôts bancaires, contre 34,24% fin novembre 2011.
- Les dépôts en devises se sont renforcés de 0,22% en novembre 2012, contre 0,60% en octobre 2012. En expansion annuelle de 5,93%, ils ont totalisé 79 492 millions de dollars fin novembre 2012.

b- Les banques d'affaires

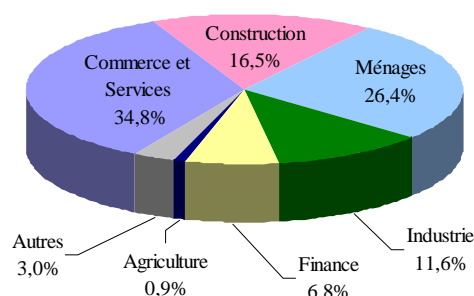
Au cours du mois, les dépôts du secteur privé auprès des banques d'affaires se sont accrus de 0,46%, contre 0,03% en octobre 2012. Sur un an, leur volume s'est contracté de 7,34%, passant de 3 634 milliards de livres fin novembre 2011 à 3 368 milliards fin novembre 2012.

LA DISTRIBUTION DES CREDITS

Distribution des Crédits par Région



Distribution des Crédits par Secteur



LE RATIO CREDITS - DEPOTS

Fin novembre 2012, le total des crédits a atteint 34,87% du total des dépôts, contre 34,69% fin novembre 2011. Ces crédits se sont répartis de la manière suivante:

- Ratio crédits-dépôts en livre: 22,14%, contre 21,54%.
- Ratio crédits-dépôts en devises: 41,85%, contre 41,54%.

LES FONDS PROPRES

En novembre 2012, les fonds propres du secteur bancaire ont progressé de 1,97%, après une baisse de 0,07% en octobre 2012. Sur un an, ils ont augmenté de 15,31%, s'élevant à 18 267 milliards de livres fin novembre 2012.

Le ratio fonds propres/actif total des banques commerciales a enregistré une hausse en novembre 2012, s'élevant à 8,06% à la fin du mois, contre 7,96% en octobre 2012 et 7,54% en novembre 2011.

Le ratio fonds propres/total des dépôts s'est amélioré, atteignant 9,84% fin novembre 2012, contre 9,69% en octobre 2012 et 9,21% en novembre 2011.

De même, le ratio fonds propres/total des crédits a augmenté, atteignant 28,22% à la fin du mois, contre 27,79% en octobre 2012 et 26,54% en novembre 2011.

LES TAUX DE DOLLARISATION

Le taux de dollarisation des dépôts bancaires a reculé, s'inscrivant à 64,58% fin novembre, contre 64,72% fin octobre et 65,76% fin novembre 2011.

Par contre, le taux de dollarisation des crédits bancaires a augmenté, atteignant 77,51% fin novembre 2012, contre 77,44% fin octobre 2012 et 78,75% fin novembre 2011.

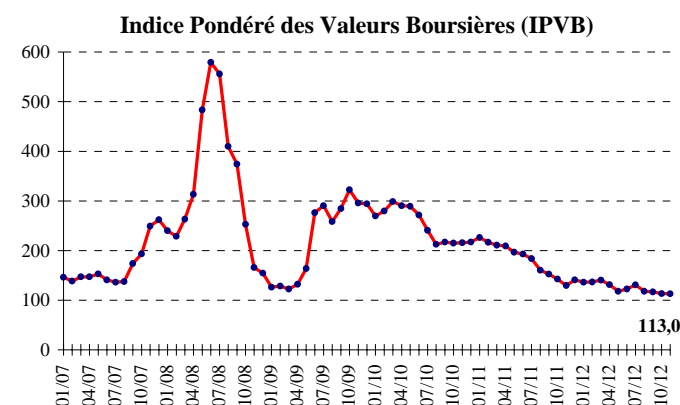
MARCHÉS FINANCIERS

En novembre 2012, l'indice pondéré des actions cotées à la Bourse de Beyrouth a affiché un repli de 0,14%, clôturant le mois à 112,98 points, contre 113,13 points le mois précédent. De même, le volume et la valeur des actions échangées ont diminué.

Au cours du mois, aucune émission de certificats de dépôt interne ou externe n'a été émise ou n'est parvenue à échéance.

▲ *Indice pondéré des valeurs boursières (Jan 1996=100)*

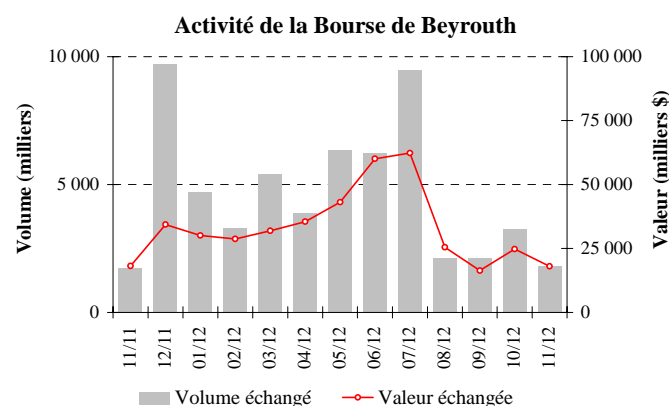
Novembre 2011	129,40
Décembre 2011	140,78
Janvier 2012	136,34
Février 2012	136,52
Mars 2012	140,44
Avril 2012	131,16
Mai 2012	117,80
Juin 2012	122,58
Juillet 2012	130,83
Août 2012	117,74
Septembre 2012	116,73
Octobre 2012	113,13
Novembre 2012	112,98



LA BOURSE DE BEYROUTH

▲ *Bourse de Beyrouth*

Date	Actions échangées		Capitalisation du marché (milliards de dollars)
	Volume (millions)	Valeur (millions de dollars)	
Nov-2011	1,75	18,19	11,16
Déc-2011	9,69	34,34	11,19
Jan-2012	4,70	30,08	11,20
Fév-2012	3,29	28,73	11,48
Mars-2012	5,40	31,89	11,74
Avril-2012	3,87	35,46	11,41
Mai-2012	6,34	43,06	11,09
Juin-2012	6,25	60,04	10,96
Juillet-2012	9,50	62,27	11,15
Août 2012	2,13	25,49	10,99
Sep 2012	2,11	16,36	10,91
Oct 2012	3,25	24,75	10,84
Nov 2012	1,82	17,98	10,89

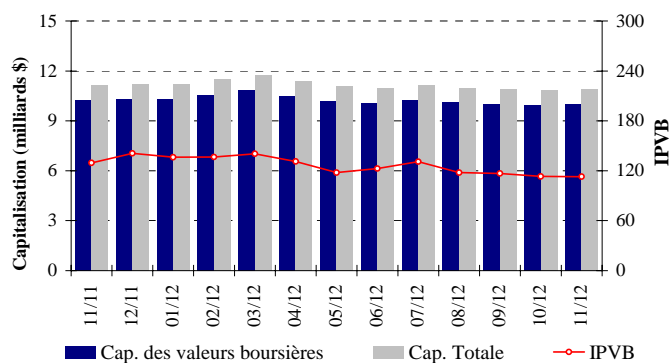


Le volume des actions échangées en novembre 2012 a diminué de 43,82%, s'inscrivant à 1,824 millions d'actions, contre 3,247 millions le mois précédent. De même, la valeur des actions échangées a baissé de 27,37%, s'inscrivant à 17,978 millions de dollars en novembre 2012, contre 24,753 millions de dollars en octobre 2012.

En ce qui concerne les actions échangées au cours du mois, les actions ordinaires émises par la Banque Audi-Saradar S.A.L se sont placées en tête avec 32,50% du volume total des actions, alors que les actions de catégorie A de Solidere se sont placées en tête avec 35,71% de leur valeur marchande globale.

En novembre 2012 comme en octobre 2012, aucune transaction n'a été effectuée sur les euro-obligations du Trésor cotées en bourse

IPVB et Capitalisation de la Bourse de Beyrouth



La capitalisation de l'ensemble des actions des émetteurs inscrits à la Bourse de Beyrouth a enregistré une hausse mensuelle de 0,47%, atteignant 10,894 milliards de dollars en novembre, contre 10,844 milliards le mois précédent.

De même, la valeur marchande des actions cotées a progressé de 0,51%, passant de 9,955 milliards de dollars en octobre 2012 à 10,006 milliards de dollars en novembre 2012.

LES ACTIONS PRIVILEGIEES

Emetteur	Type	Prix	Volume (milliers)	Valeur (millions de \$)
Bank of Beirut	Actions privilégiées "D"	25 \$	4 000	100
	Actions privilégiées "E"	25 \$	2 400	60
	Actions privilégiées "H"	25 \$	5 400	135
Banque BEMO	Actions privilégiées	100 \$	200	20
Banque BLOM	Actions privilégiées 2011	10 \$	20 000	200
Banque Audi-Saradar	Actions privilégiées "D"	10 \$	12 500	125
	Actions privilégiées "E"	100 \$	1 250	125
	Actions privilégiées "F"	100 \$	1 500	150
Banque BLC	Actions privilégiées "A"	100 \$	400	40
	Actions privilégiées "B"	100 \$	550	55
Banque Byblos	Actions privilégiées 2008	100 \$	2 000	200
	Actions privilégiées 2009	96 \$	2 000	192

LES GDRs

En novembre 2012, les cours des GDRs émis par la Banque Audi-Saradar et la Banque BLOM se sont respectivement améliorés de 1,03% et 0,78%, les

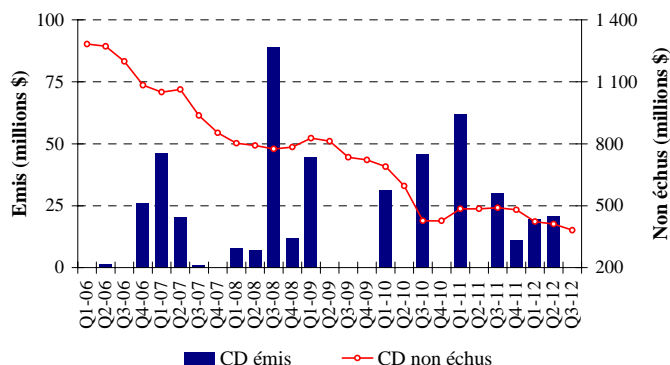
premiers variant entre 5,71 et 6,00 dollars, et les derniers entre 7,50 et 7,90 dollars. De même, les cours des GDRs émis par Solidere ont augmenté de 0,33%, variant entre 12,03 et 12,39 dollars. Quant aux cours des GDRs émis par la Banque Byblos, ils se sont maintenus à 85,00 dollars.

LES CERTIFICATS DE DEPOT

Au cours du mois, aucune émission de certificats de dépôt interne ou externe n'a été lancée.

Par conséquent, la valeur totale des certificats non échus (sur les marchés interne et externe) est restée inchangée en novembre 2012, se maintenant à 381,55 millions de dollars (dont 81,55 millions sur le marché interne).

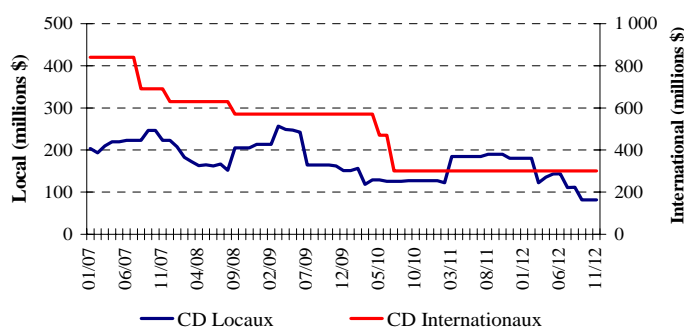
Certificats de Dépôt émis et non échus



▲ Certificats de Dépôt (millions de dollars)

	Emis	Non Echus		Total	Nombre de Banques
		Marché Interne	Marché Externe		
Oct 2012	-	81,6	300	381,6	8
Nov 2012	-	81,6	300	381,6	8

Emission des Certificats de Dépôt sur le marché local et international

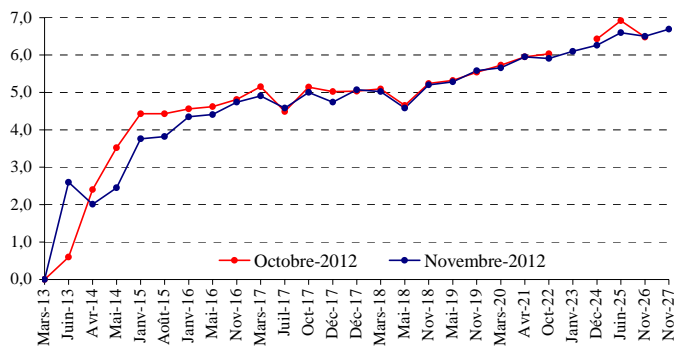


LES OBLIGATIONS DU TRESOR EN DEVICES

Deux nouvelles émissions d'euro-obligations du Trésor ont été lancées au cours du mois. La première émission qui arrive à échéance le 27 janvier 2023, a été lancée pour une période de 10 ans, un montant de 500 millions de dollars et à un taux d'intérêt de 6% payable tous les six mois. La deuxième qui arrive à échéance le 29

novembre 2027, a été lancée pour une période de 15 ans, un montant de 500 millions de dollars et à un taux d'intérêt de 6,75%.

La courbe des rendements des Obligations du Trésor émises en dollars



Ainsi, la valeur totale des euro-obligations du Trésor libanais a augmenté, atteignant 22,004 milliards de dollars fin novembre 2012, contre 21,084 milliards de dollars fin octobre 2012.

LES OBLIGATIONS EN DEVISES DES BANQUES COMMERCIALES

Les cours des obligations de la Banque Bemo S.A.L. ont baissé en novembre 2012, clôturant le mois à 102,72 dollars, contre 102,78 dollars le mois précédent.

La valeur des obligations émises sur le marché interne par des institutions financières est restée inchangée, se stabilisant à 17,608 millions de dollars fin novembre 2012.

Obligations du Trésor émises en devises

	Echéance	Clôture d'Octobre 2012			Clôture de Novembre 2012		
		Prix	Rendement	Ecart	Prix	Rendement	Ecart
5 ans (875 millions de dollars)	12/03/2013	102,30	0,00	0	100,75	0,00	0
8 ans (650 millions de dollars)	20/06/2013	105,00	0,60	44	103,25	2,60	246
5 ans (18,483 millions de dollars) <i>BT Spéciaux</i>	25/03/2014	-	-	-	-	-	-
8 ans (676,902 millions de dollars)	14/04/2014	107,00	2,40	222	107,15	2,01	184
6 ans (881,612 millions de dollars)	02/05/2014	107,90	3,52	322	109,01	2,45	229
5 ans (250 millions de dollars)	15/01/2015	102,98	4,43	414	104,25	3,76	351
5 ans (15,985 millions de dollars) <i>BT Spéciaux</i>	22/04/2015	-	-	-	-	-	-
5 ans (6,930 millions de dollars) <i>BT Spéciaux</i>	15/07/2015	-	-	-	-	-	-
7 ans (500 millions de dollars)	06/08/2015	110,43	4,43	402	111,75	3,82	350
5 ans (8,098 millions de dollars) <i>BT Spéciaux</i>	30/11/2015	-	-	-	-	-	-
15 ans (750 millions de dollars)	19/01/2016	111,63	4,56	415	112,00	4,35	401
15 ans (400 millions de dollars)	11/05/2016	122,50	4,62	421	122,75	4,41	407
5 ans (500 millions de dollars)	02/11/2016	99,77	4,81	404	100,03	4,74	442
8 ans (1 500 millions de dollars)	20/03/2017	114,89	5,15	438	115,65	4,91	429
10 ans (300 millions de dollars)	20/07/2017	97,92	4,49	372	97,72	4,58	396
5 ans (600 millions de dollars)	20/10/2017	99,39	5,14	437	99,99	5,00	438
7 ans (1 500 000 millions de livres libanaises)	18/12/2017	104,84	6,82	-	104,84	6,82	-
15 ans (950 millions de dollars)	27/12/2017	99,94	5,02	427	100,60	4,74	412
15 ans (2 007,511 millions de dollars)	31/12/2017	97,50	5,03	428	97,50	5,07	445
15 ans (700 millions de dollars)	05/03/2018	99,56	5,09	432	99,90	5,02	440
15 ans (200 millions de dollars)	27/05/2018	100,90	4,65	388	101,15	4,58	395
8 ans (1 000 millions de dollars)	12/11/2018	99,52	5,24	404	99,77	5,20	458
7 ans (445 millions d'euros)	28/11/2018	99,20	5,51	472	99,78	5,39	469
8 ans (650 millions de dollars)	20/05/2019	103,73	5,32	411	103,87	5,28	425
7 ans (1 500 millions de dollars)	28/11/2019	99,50	5,54	435	99,25	5,58	453
10 ans (1 200 millions de dollars)	09/03/2020	103,79	5,73	453	104,22	5,66	462
15 ans (2 092,469 millions de dollars)	12/04/2021	115,08	5,95	420	114,96	5,95	492
12 ans (1 540 millions de dollars)	04/10/2022	100,50	6,03	428	101,42	5,91	429
10 ans (500 millions de dollars)	27/01/2023	-	-	-	99,20	6,10	423
15 ans (250 millions de dollars)	03/12/2024	104,74	6,43	468	106,15	6,26	465
13 ans (800 millions de dollars)	12/06/2025	94,42	6,92	517	97,09	6,60	498
15 ans (725 millions de dollars)	27/11/2026	101,14	6,48	472	100,90	6,50	489
15 ans (500 millions de dollars)	29/11/2027	-	-	-	100,60	6,69	506

1. SITUATION MONETAIRE

(en fin de période et en milliards de livres libanaises)

	Déc 2010	Oct 2011	Nov 2011	Déc 2011	Oct 2012	Nov 2012
Circulation Fiduciaire	2 712,9	2 620,1	2 608,0	2 891,0	3 074,2	2 960,5
Dépôts à vue en L.L.	3 015,4	2 970,0	3 380,7	3 247,4	3 638,2	3 847,9
M1	5 728,3	5 590,1	5 988,6	6 138,4	6 712,5	6 808,4
Autres Dépôts en L.L.	53 673,5	51 543,6	51 928,7	52 504,7	57 072,2	57 522,6
M2	59 401,9	57 133,7	57 917,4	58 643,0	63 784,7	64 331,0
Dépôts en devises	79 292,8	87 592,2	86 963,5	87 639,7	90 294,6	90 455,9
Obligations	215,1	382,4	325,6	292,9	322,0	324,7
M3	138 909,8	145 108,3	145 206,4	146 575,6	154 401,3	155 111,6
M4*	146 820,8	152 857,3	153 013,4	154 364,6	162 526,3	163 245,6
Créances nettes sur le s. extérieur	66 535,7	67 844,4	66 799,2	65 463,7	64 450,4	64 888,1
Créances nettes sur le s. public	48 878,1	50 022,3	50 329,3	50 909,1	54 091,5	54 055,0
Différences de change	-11 170,2	-15 647,8	-15 471,4	-13 284,7	-15 544,6	-15 663,0
Créances sur le secteur privé	47 828,7	52 926,6	53 438,8	54 163,8	58 723,8	59 226,3
Autres postes nets	-13 162,6	-10 037,2	-9 889,6	-10 676,3	-7 319,9	-7 394,7
TOTAL	138 909,8	145 108,3	145 206,4	146 575,6	154 401,3	155 111,6

*M4=M3+Bons du Trésor détenus par le secteur non-bancaire; M3 et M4 comprennent les Obligations à partir du mois de juillet 1996.

1.1 AVOIRS ET ENGAGEMENTS DU SYSTEME BANCAIRE EN OR ET EN DEVICES

(en fin de période et en millions de dollars)

	Déc 2010	Oct 2011	Nov 2011	Déc 2011	Oct 2012	Nov 2012
Banque du Liban	43 939,4	48 700,1	48 934,6	47 574,2	51 882,0	52 492,7
Or	13 010,0	15 904,7	15 834,8	14 400,7	15 860,9	15 937,1
Reserves en devises	31 163,3	33 022,0	33 326,2	33 391,6	36 237,8	36 772,2
Engagements extérieurs	233,9	226,6	226,4	218,1	216,7	216,7
Banques commerciales	2 741,7	-1 193,6	-2 119,6	-1 579,6	-4 557,1	-5 070,5
Créances sur les banques N.R	15 843,8	14 489,5	13 403,5	14 629,8	13 294,9	12 888,3
Créances sur les N.R	4 613,1	5 714,9	5 756,6	5 150,2	5 379,7	5 300,1
Autres avoirs extérieurs	5 270,4	5 713,2	5 717,3	5 716,7	6 042,7	6 145,0
Dépôts des banques N.R	4 500,6	6 478,5	6 515,4	5 813,4	6 122,0	6 213,4
Dépôts des N.R	18 485,0	20 632,6	20 481,7	21 262,9	23 152,4	23 190,4
Banques à Moyen et Long Terme	- 249,4	- 216,6	- 239,3	- 162,7	- 106,3	- 142,3
Créances sur le secteur extérieur	406,9	383,5	359,0	350,8	342,0	307,2
Engagements extérieurs	656,4	600,1	598,3	513,5	448,3	449,5

NB: N.R = non résidents

1.2 DEPOTS DU SECTEUR PRIVE DANS LES BANQUES COMMERCIALES

(en fin de période et en milliards de livres libanaises)

	Déc 2010	Oct 2011	Nov 2011	Déc 2011	Oct 2012	Nov 2012
Dépôts des Résidents	133 743,4	141 038,9	141 197,0	142 385,4	149 912,6	150 650,4
- Dépôts des Résidents en L.L.	55 036,7	54 147,7	54 949,3	55 388,7	60 192,2	60 836,2
- Dépôts des Résidents en devises	78 706,8	86 891,3	86 247,7	86 996,7	89 720,4	89 814,2
Dépôts des Non Résidents	27 866,2	31 103,7	30 876,1	32 053,9	34 902,2	34 959,5
- Dépôts des Non Résidents en L.L.	4 373,6	3 931,8	3 964,5	4 056,6	5 011,1	4 899,8
- Dépôts des Non Résidents en devises	23 492,6	27 172,0	26 911,6	27 997,3	29 891,1	30 059,7
Total dépôts en L.L.	59 410,3	58 079,4	58 913,7	59 445,3	65 203,3	65 736,0
Total dépôts en devises	102 199,4	114 063,2	113 159,4	114 994,0	119 611,5	119 873,9
Grand Total	161 609,6	172 142,7	172 073,1	174 439,3	184 814,8	185 609,9

1.3 RESULTATS DE LA BALANCE COMMERCIALE ET DE LA BALANCE DES PAIEMENTS

(en millions de dollars)

	Imports (C.A.F.)	Exports (F.A.B.)	Balance Commerciale	BDL	Banques	Balance des Paiements**
2011 (Jan - Déc)	20 158,3	4 265,5	-15 892,8	2 270,7	-4 266,9	-1 996,2
Octobre	2 508,3	351,1	-2 157,2	- 175,9	- 413,9	- 589,8
Novembre	1 579,1	346,5	-1 232,6	399,2	- 958,1	- 558,9
Décembre	1 664,9	337,7	-1 327,2	79,9	611,6	691,5
2012						
Janvier	1 453,8	347,7	-1 106,2	- 103,0	- 186,8	- 289,8
Février	2 798,9	429,2	-2 369,7	- 26,6	- 107,5	- 134,1
Mars	1 722,6	376,8	-1 345,8	246,9	- 196,2	50,7
Avril	1 547,8	318,6	-1 229,2	794,7	-1 337,7	- 543,0
Mai	1 645,0	354,6	-1 290,4	- 16,2	- 65,3	- 81,5
Juin	1 712,9	344,9	-1 368,0	252,4	- 275,8	- 23,4
Juillet	1 738,6	316,5	-1 422,1	- 237,8	- 83,9	- 321,7
Août	1 781,8	339,1	-1 442,7	119,4	- 616,1	- 496,7
Septembre	1 629,5	470,6	-1 158,9	- 261,9	169,7	- 92,2
Octobre	1 773,7	440,0	-1 333,7	57,0	-154,0	-97,0
Novembre	1 603,7	363,9	-1 239,8	729,2	- 549,6	179,6

NB: Ces valeurs sont sujettes à modification.

** Les différences de change du dollar par rapport aux diverses monnaies sont exclues; les avoirs extérieurs nets des banques spécialisées et des institutions financières sont inclus depuis Janvier 1995.

2. BILAN DE LA BANQUE DU LIBAN

(en fin de période et en milliards de livres)

	Déc 2010	Oct 2011	Nov 2011	Déc 2011	Oct 2012	Nov 2012
Actif						
Avoirs Extérieurs	62 723,6	69 973,9	70 324,6	68 162,5	68 319,2	68 928,2
-Or	19 612,5	23 976,3	23 870,9	21 709,0	23 910,2	24 025,2
-Devises	43 111,1	45 997,6	46 453,6	46 453,4	44 408,9	44 903,0
-Autres avoirs extérieurs						
Concours au secteur privé	349,9	379,4	380,1	380,1	381,5	382,7
Concours aux banques commerciales	1 122,3	2 048,5	2 047,8	2 047,2	2 374,5	2 386,3
Concours aux institutions financières	14,0	51,7	51,7	51,7	51,7	51,7
Crédits au secteur public	218,1	138,6	139,2	139,8	54,9	55,1
Portefeuille titres	17 681,2	19 584,6	19 739,8	19 846,9	26 088,9	26 655,1
Immobilisations	403,9	349,6	351,0	357,7	387,3	388,6
Actifs non classés	11 867,8	15 463,1	15 815,9	14 986,5	18 999,1	19 524,3
TOTAL	94 380,8	107 989,4	108 850,1	105 972,3	116 657,0	118 372,1
Passif						
Circulation fiduciaire hors BDL	3 088,3	3 083,5	3 086,1	3 283,3	3 552,8	3 441,7
Dépôts des banques commerciales	57 365,9	65 830,5	67 357,0	68 787,9	75 924,9	76 672,1
Dépôts des banques spécialisées et des institutions financières	2 193,2	1 026,5	1 028,2	963,8	1 045,9	1 119,4
Dépôts du secteur privé	45,2	40,3	47,7	42,4	46,6	56,7
Comptes du secteur public	9 311,7	9 993,7	9 310,7	7 984,6	8 813,8	9 382,7
Différences de change	11 170,2	15 647,8	15 471,4	13 284,7	15 544,6	15 663,0
Engagements extérieurs	352,6	341,5	341,3	328,8	326,6	326,6
Autres Engagements à Long terme	2 503,0	2 503,4	2 502,7	2 503,3	2 202,3	2 201,1
Titres autre que les actions	3 015,0	3 015,0	3 015,0	3 015,0	3 015,0	3 015,0
Fonds propres	4 279,3	4 211,1	4 211,1	4 555,8	4 495,2	4 495,2
Passifs non classés	1 056,5	2 296,1	2 478,9	1 222,6	1 689,3	1 998,5
TOTAL	94 380,8	107 989,4	108 850,1	105 972,3	116 657,0	118 372,1

3. BILAN CONSOLIDÉ DES BANQUES COMMERCIALES

(en fin de période et en milliards de livres)

	Déc 2010	Oct 2011	Nov 2011	Déc 2011	Oct 2012	Nov 2012
Actif						
Réserves	61 153,5	69 317,3	70 769,2	71 535,4	79 377,4	80 326,1
Caisse	375,4	463,3	478,2	392,3	478,5	481,2
Dépôts à la BDL	60 778,2	68 854,0	70 291,1	71 143,1	78 898,9	79 844,9
Créances sur le secteur privé	45 702,1	50 510,5	51 021,2	51 594,4	56 348,5	56 736,7
En livres	10 381,6	12 484,2	12 687,6	12 820,5	14 540,4	14 555,5
En devises	35 320,5	38 026,3	38 333,5	38 773,9	41 808,1	42 181,2
Créances sur le secteur public	44 192,3	45 007,9	44 438,4	44 055,1	45 663,8	46 425,0
Créances sur le secteur extérieur	38 783,9	39 070,8	37 502,8	38 436,3	37 261,3	36 682,5
Immobilisations	4 187,6	5 090,6	5 158,4	5 130,8	5 194,9	5 203,1
Actifs non classés	335,3	1 362,5	1 304,8	1 166,2	1 337,4	1 327,3
TOTAL	194 354,7	210 359,6	210 194,7	211 918,2	225 183,2	226 700,6
Passif						
Dépôts du secteur privé résident	133 743,4	141 038,9	141 197,0	142 385,4	149 912,6	150 650,4
Dépôts à vue en livres	2 950,8	2 924,4	3 334,2	3 200,6	3 591,5	3 786,6
Autres dépôts en livres	52 085,8	51 223,3	51 615,0	52 188,1	56 600,8	57 049,6
Dépôts en devises	78 706,8	86 891,3	86 247,7	86 996,7	89 720,4	89 814,2
Dépôts du secteur public	2 107,4	2 718,8	2 680,2	2 999,1	3 632,4	3 712,0
Dépôts du sect. privé non résident	27 866,2	31 103,7	30 876,1	32 053,9	34 902,2	34 959,5
Engagements envers le secteur financier non résident	6 784,7	9 766,4	9 822,0	8 763,7	9 228,8	9 366,8
Autres engagements financiers	411,8	747,4	689,8	661,4	665,5	403,7
Compte capital	13 901,0	15 753,7	15 841,4	16 161,5	17 914,7	18 267,0
Passifs non classés	9 540,2	9 230,8	9 088,3	8 893,2	8 926,9	9 341,3
TOTAL	194 354,7	210 359,6	210 194,7	211 918,2	225 183,2	226 700,6

NB: N.R= non résidents

4.1 TAUX D'INTERET : BANQUES COMMERCIALES

(en pourcentage)

Période	Taux débiteurs et créditeurs (LL)					Taux Inter bancaires (LL) Fin de période	Taux débiteurs et créditeurs (\$)					Libor 3 mois Moyenne de Période
	Escompte et avances	Comptes chèques et comptes courants	Epargne à vue	Epargne et comptes à terme	Taux créditeurs moyens		Escompte et avances	Comptes chèques et comptes courants	Epargne à vue	Epargne et comptes à terme	Taux créditeurs moyens	
2011												
Août	7,53	0,92	2,62	5,81	5,53	3,00	7,16	0,31	0,93	3,22	2,80	0,29
Sep	7,37	0,96	2,72	5,85	5,58	3,00	6,92	0,35	0,91	3,26	2,84	0,35
Oct	7,27	0,92	2,90	5,84	5,60	2,75	7,10	0,36	0,88	3,23	2,82	0,41
Nov	7,31	0,94	2,73	5,84	5,59	2,75	6,99	0,38	0,87	3,26	2,84	0,48
Déc	7,38	1,05	2,73	5,91	5,63	2,75	7,02	0,44	0,93	3,31	2,83	0,56
2012												
Jan	7,19	0,93	2,84	5,86	5,60	2,75	6,99	0,41	0,88	3,28	2,87	0,57
Fév	7,07	1,12	2,71	5,74	5,47	2,75	7,13	0,48	1,28	3,30	2,87	0,50
Mars	7,16	0,91	2,59	5,77	5,46	2,75	7,06	0,47	0,88	3,27	2,83	0,47
Avr	7,49	1,02	2,27	5,72	5,42	2,75	7,10	0,47	1,22	3,27	2,84	0,46
Mai	7,34	0,98	2,41	5,79	5,49	2,75	7,12	0,44	1,20	3,26	2,83	0,47
Juin	7,44	1,06	2,50	5,75	5,45	2,75	7,15	0,31	0,85	3,25	2,78	0,47
Juil	7,24	1,02	2,44	5,75	5,45	2,75	7,19	0,33	1,26	3,27	2,84	0,45
Août	7,27	0,96	2,22	5,83	5,51	2,75	7,26	0,27	1,10	3,29	2,84	0,43
Sep	7,30	1,11	2,50	5,73	5,43	2,75	7,16	0,31	0,83	3,30	2,83	0,39
Oct	7,31	1,22	2,75	5,76	5,43	2,75	7,15	0,29	1,16	3,33	2,87	0,33
Nov	7,11	1,22	2,82	5,79	5,38	2,75	7,09	0,28	1,20	3,31	2,85	0,31

4.2 LIBOR ET TAUX D'INTERET SUR LES BONS DU TRESOR

(en fin de période et en pourcentage)

Ecart entre les Taux Effectifs sur les Bons à 3 mois et le Libor

	Jan	Fév	Mars	Avr	Mai	Juin	Juil	Août	Sep	Oct	Nov	Dec
2009	3,91	3,88	3,80	3,91	4,14	4,32	4,42	4,50	4,57	4,47	4,37	4,30
2010	4,26	4,19	4,17	3,93	3,54	3,40	3,43	3,57	3,64	3,64	3,64	3,63
2011	3,63	3,62	3,62	3,65	3,67	3,68	3,68	3,64	3,58	3,52	3,45	3,37
2012	3,36	3,43	3,96	3,98	3,97	3,97	3,99	4,01	4,05	4,11	4,12	

Taux d'intérêt sur les bons du trésor *

Période	3 mois		6 mois		12 mois		24 mois	36 mois	Taux Repo
	Nominal	Effectif	Nominal	Effectif	Nominal	Effectif	Coupon	Coupon	
2009	4,50	4,55	5,56	5,72	5,42	5,73	6,32	7,10	10,00
2010	3,89	3,93	4,42	4,52	4,59	4,81	5,34	5,94	10,00
2011									
Nov	3,89	3,93	4,40	4,50	4,59	4,81	5,34	5,94	10,00
Déc	3,89	3,93	4,40	4,50	4,59	4,81	5,34	5,94	10,00
2012									
Sep	4,39	4,44	4,87	4,99	5,08	5,35	5,84	6,50	10,00
Oct	4,39	4,44	4,87	4,99	5,08	5,35	5,84	6,50	10,00
Nov	4,38	4,43	4,87	4,99	5,08	5,35	5,84	6,50	10,00

* Des bons du Trésor à 4 ans et 5 ans ont été émis en mars 2005 à des taux de 10.3 et 11.3 pour cent respectivement.

5.1 CHEQUES COMPENSES EN LIVRES (Nombre en milliers, valeur en milliards de livres.)

Branche	BEYROUTH		JOUNIEH		TRIPOLI		SAIDA		ZAHLE		TYR		TOTAL	
	Nb	Valeur	Nb	Valeur	Nb	Valeur	Nb	Valeur	Nb	Valeur	Nb	Valeur	Nb	Valeur
2010	2 954,4	18 374,7	180,5	592,8	104,2	413,8	76,5	339,9	114,2	352,6	82,0	300,3	3 511,8	20 374,1
2011	3 195,7	19 524,8	180,6	612,5	94,7	380,0	71,5	337,8	107,6	338,5	72,5	288,0	3 722,5	21 481,7
Jan	254,1	1 649,6	14,8	61,2	7,2	28,3	5,4	29,7	7,7	24,9	5,6	23,2	294,7	1 817,0
Fév	237,7	1 629,2	13,6	45,1	6,8	22,0	5,0	26,5	7,3	21,2	5,4	22,9	275,7	1 766,9
Mars	276,8	1 793,1	15,3	53,3	8,0	32,3	6,1	30,1	8,7	27,1	6,3	25,0	321,2	1 960,9
Avr	260,9	1 590,2	14,8	49,8	7,3	30,0	5,8	26,8	8,1	24,7	6,0	27,9	302,9	1 749,3
Mai	270,1	1 570,9	15,3	46,9	7,9	31,6	5,9	27,3	8,6	26,7	6,2	22,1	314,0	1 725,6
Juin	279,7	1 580,0	16,0	51,5	8,3	31,2	6,4	28,7	9,2	28,6	6,4	23,3	325,9	1 743,4
Juil	279,6	1 662,9	15,8	50,6	8,3	35,4	6,3	31,1	10,0	30,7	6,4	24,3	326,4	1 834,9
Août	256,6	1 503,4	14,6	45,7	7,8	29,2	6,0	27,9	9,5	30,3	6,0	23,9	300,4	1 660,2
Sep	277,1	1 561,6	15,7	50,8	8,5	32,3	6,3	28,5	10,0	29,9	6,5	26,0	324,1	1 729,1
Oct	270,8	1 679,9	15,1	53,0	8,3	38,7	6,4	29,5	9,7	33,5	6,2	24,2	316,5	1 858,8
Nov	253,3	1 415,3	14,0	48,4	7,8	30,8	5,7	23,9	9,3	29,9	5,7	22,7	295,7	1 571,2
Déc	279,1	1 888,7	15,6	56,1	8,6	38,3	6,2	27,8	9,5	31,0	5,9	22,6	325,0	2 064,6
2012														
Jan	255,3	1 720,6	13,9	48,0	8,0	41,6	5,8	23,3	8,1	25,7	5,4	20,1	296,5	1 879,3
Fév	248,8	1 602,3	13,0	47,2	7,2	30,7	4,8	21,3	6,2	17,9	4,3	16,7	284,3	1 735,9
Mars	278,5	1 673,7	11,9	40,3	8,1	31,7	4,3	19,1	6,0	17,8	3,3	13,8	312,2	1 796,3
Avr	254,7	1 645,9	5,8	22,1	6,0	34,1	3,2	14,7	5,2	14,6	2,3	8,5	277,1	1 740,0

5.2 CHEQUES COMPENSES EN DEVISES

(Nombre en unité, valeur en milliers de dollars)

	Fév-2011		Mars-2011		Avr-2011		Fév-2012		Mars-2012		Avr-2012	
	Nombre	Valeur	Nombre	Valeur	Nombre	Valeur	Nombre	Valeur	Nombre	Valeur	Nombre	Valeur
Beyrouth	592187	3797053	702606	4438928	657434	4146455	642029	3957106	735224	4535024	668818	4074395
Livre Sterling	236	7641	291	9611	227	6161	195	4410	241	4820	202	5001
Dollar E.U	584857	3683863	694116	4296166	649473	4009382	634551	3830678	726945	4424816	661536	3942168
Euro	7094	105549	8199	133150	7734	130912	7283	122018	8038	105388	7080	127226
Jounieh	36353	116975	42281	143615	39596	141477	37701	127484	35450	124284	17366	62402
Livre Sterling	8	19	11	14	5	21	16	48	7	17	4	38
Dollar E.U	35963	115118	41782	141397	39178	136775	37316	125401	35107	122247	17224	61780
Euro	382	1838	488	2204	413	4681	369	2035	336	2020	138	585
Autres branches	36617	182174	44370	217679	41516	199819	35655	186588	34793	183494	26342	147295
Livre Sterling	4	34	16	65	13	116	7	82	15	77	10	77
Dollar E.U	36351	175281	44022	205564	41202	195218	35356	177727	34497	175600	26124	139727
Euro	262	6860	332	12050	301	4485	292	8778	281	7817	208	7490
TOTAL	665157	4096203	789257	4800222	738546	4487751	715385	4271177	805467	4842803	712526	4284092
Livre Sterling	248	7694	318	9691	245	6298	218	4540	263	4914	216	5116
Dollar E.U	657171	3974262	779920	4643127	729853	4341376	707223	4133806	796549	4722663	704884	4143675
Euro	7738	114247	9019	147404	8448	140078	7944	132831	8655	115225	7426	135301

6.1 CREDITS ET REMISES DOCUMENTAIRES A L'IMPORTATION ET L'EXPORTATION (en milliards de L.L.)

Période	Crédits documentaires						Remises documentaires			
	Crédits ouverts		Crédits utilisés		Situation des crédits (fin de période)		Entrée des remises	Sortie des remises	Situation des remises (fin de période)	
	Imports	Exports	Imports	Exports	Imports	Exports	Imports	Exports	Imports	Exports
2011	8 225,5	6 296,5	7 980,1	5 499,5	1 405,7	1 874,8	3 161,0	5 956,8	252,6	759,9
Juin	600,1	466,6	607,2	624,9	1 441,2	1 882,6	231,0	472,4	223,1	656,2
Juil	864,9	800,4	779,6	466,6	1 478,7	2 165,1	314,1	468,3	244,9	707,8
Août	740,1	341,8	631,9	575,4	1 577,2	1 912,0	254,7	504,6	241,9	745,5
Sep	771,6	520,2	872,4	440,8	1 395,6	1 907,5	329,1	558,4	243,4	735,7
Oct	651,7	422,0	715,4	549,4	1 312,9	1 726,0	254,1	445,1	264,1	734,5
Nov	790,4	427,1	783,6	519,3	1 307,6	1 609,4	241,0	365,8	266,5	774,1
Déc	686,6	711,5	575,9	423,3	1 405,7	1 874,8	244,7	452,7	252,6	759,9
2012										
Jan	620,8	598,2	735,3	505,5	1 252,0	1 790,7	210,0	341,7	236,1	748,0
Fév	659,2	504,9	517,4	500,5	1 285,9	1 799,8	227,7	242,2	239,6	688,5
Mars	874,8	515,9	747,5	503,7	1 475,3	1 830,7	210,0	206,5	248,7	685,1
Avr	779,0	605,0	728,8	507,5	1 518,1	1 905,4	236,1	175,1	263,4	672,8
Mai	708,3	382,7	770,5	412,6	1 435,9	1 818,6	227,4	209,4	233,8	676,5
Juin	762,7	612,5	714,3	291,2	1 500,0	2 144,6	466,7	174,4	255,2	697,5
Juil	816,5	573,4	788,9	502,3	1 518,4	2 155,6	229,0	191,7	265,5	675,6
Août	1 104,1	380,0	753,3	694,9	1 819,6	1 820,1	192,3	166,0	253,3	678,0
Sep	990,0	421,1	1 021,7	349,7	1 783,2	1 878,6	183,8	173,5	231,8	656,2
Oct	681,9	404,6	922,3	339,1	1 505,9	1 924,3	200,8	171,3	231,4	660,4
Nov	730,0	583,5	679,1	407,6	1 542,9	2 075,4	193,4	197,3	238,6	671,4

6.2 DETTE PUBLIQUE EN LIVRES LIBANAISES PAR TYPE D'INSTRUMENT (1)

(en milliards de livres libanaises)

	Déc 2010	Nov 2011	Déc 2011	Août 2012	Sep 2012	Oct 2012	Nov 2012
Dettes brutes en Livres Libanaises	48 255,0	49 732,0	49 340,0	49 127,0	50 095,0	50 989,0	51 325,0
1. Bons du trésor à long terme (2)	43 805,0	45 961,0	46 512,0	46 668,0	47 706,0	48 485,0	48 816,0
- bons à plus de 24 mois	39 592,0	41 067,0	41 793,0	41 445,0	42 843,0	43 652,0	43 936,0
- bons à 24 mois	3 398,0	4 128,0	3 972,0	4 378,0	4 134,0	4 123,0	4 164,0
- Coupon	815,0	766,0	747,0	845,0	729,0	710,0	716,0
2. Bons du trésor à court terme (2)	4 155,0	3 532,0	2 583,0	2 267,0	2 189,0	2 334,0	2 347,0
- bons à 12 mois	1 969,0	1 492,0	887,0	976,0	872,0	960,0	947,0
- bons à 6 mois	2 111,0	1 816,0	1 569,0	1 184,0	1 216,0	1 279,0	1 302,0
- bons à 3 mois	75,0	224,0	127,0	107,0	101,0	95,0	98,0
3. Prêts	295,0	239,0	245,0	192,0	200,0	170,0	162,0

(1) Source : Ministère des Finances

(2) Les bons du trésor sont reportés à leur valeur actuelle (valeur d'achat + intérêts cumulés).

7. COURS DES PRINCIPALES DEVISES

(en livres libanaises)

Période	Dollar E.U	Euro	Franc Suisse	Livre Sterling	Yen Japonais (100)	Dollar Canadien	Argent (Once)	Or (Once)
Moyenne de la période								
2011								
Nov	1 507,50	2 041	1 659	2 380	1 946	1 469	49 792	2617 062
Déc	1 507,50	1 984	1 617	2 352	1 937	1 473	45 640	2478 635
2012								
Juil	1 507,50	1 854	1 544	2 350	1 909	1 487	41 367	2403 584
Août	1 507,50	1 870	1 557	2 369	1 918	1 517	43 567	2457 069
Sep	1 507,50	1 938	1 603	2 429	1 929	1 540	50 719	2626 803
Oct	1 507,50	1 956	1 617	2 424	1 910	1 529	50 151	2635 638
Nov	1 507,50	1 935	1 605	2 408	1 864	1 513	49 414	2599 622
Fin de période								
2011								
Nov	1 507,50	2 007	1 635	2 353	1 933	1 468	47 547	2588 378
Déc	1 507,50	1 949	1 603	2 325	1 945	1 475	41 773	2353 961
2012								
Juil	1 507,50	1 851	1 541	2 365	1 928	1 506	42 564	2448 632
Août	1 507,50	1 892	1 575	2 385	1 919	1 520	46 069	2502 571
Sep	1 507,50	1 952	1 613	2 446	1 943	1 540	52 363	2684 677
Oct	1 507,50	1 961	1 623	2 429	1 888	1 511	48 602	2592 644
Nov	1 507,50	1 960	1 627	2 416	1 824	1 518	51 579	2605 111

8. LA DETTE PUBLIQUE SELON LES SOURCES DE FINANCEMENT (1)

(en fin de période)

	Déc 2010	Nov 2011	Déc 2011	Sep 2012	Oct 2012	Nov 2012
I Dette brute en Livres Libanaises (milliards)	48 255,0	49 732,0	49 340,0	50 095,0	50 989,0	51 325,0
1.1 Banque du Liban	13 130,0	16 365,0	16 374,0	16 079,0	16 250,0	16 523,0
Bons du Trésor (2)	12 912,0	16 226,0	16 235,0	15 994,0	16 195,0	16 469,0
Crédits aux entités publiques	218,0	139,0	139,0	85,0	55,0	54,0
1.2 Banques commerciales	27 214,0	25 560,0	25 177,0	25 933,0	26 614,0	26 668,0
Bons du Trésor (4)	27 137,0	25 460,0	25 071,0	25 818,0	26 499,0	26 560,0
Créances aux entités publiques	77,0	100,0	106,0	115,0	115,0	108,0
1.3 BT du système non bancaire (3)	7 911,0	7 807,0	7 789,0	8 083,0	8 125,0	8 134,0
II Dépôts du secteur public	11 419,0	11 991,0	10 984,0	12 383,0	12 446,0	13 095,0
III Dette en livres libanaises nette	36 836,0	37 741,0	38 356,0	37 712,0	38 543,0	38 230,0
IV Dette en devises (mns de \$ E.U)	20 592,0	21 075,0	20 927,0	22 869,0	22 815,0	23 506,0
V Dette totale nette (en milliards de L.L.)	67 879,0	69 512,0	69 903,0	72 187,0	72 937,0	73 666,0

(1) Source: Ministère des Finances, chiffres presque définitifs sujets à des révisions ultérieures.

(2) Les bons du Trésor sont reportés à leur valeur actuelle (valeur d'achat+intérêts cumulés).

(3) Vu l'expansion du marché des bons du Trésor et la difficulté de recenser ceux détenus par le secteur privé non résident, les bons du Trésor en livres libanaises sont intégrés dans la dette en Livres Libanaises et ceux libellés en dollars dans la dette en devises.

(4) A dater de septembre 1999, ces chiffres comprennent les bons du trésor ainsi que les titres de créances.

9.1 ACTIONS COTÉES À LA BOURSE DE BEYROUTH

(Novembre 2012)

Actions Cotées	Actions Executées	Pourcentage (%)	Valeurs Executées (\$)	Pourcentage (%)	Prix de Clôture (\$)	Prix Moyen (\$)
Solidere "A"	526 102	28,84	6 420 843	35,71	12,27	12,20
Solidere "B"	86 261	4,73	1 054 891	5,87	12,20	12,23
Banque Libanaise pour le Commerce	0	0,00	0	0,00	1,90	-
Banque Libanaise pour le Commerce (Preferred Shares "A")	0	0,00	0	0,00	103,00	-
Banque Libanaise pour le Commerce (Preferred Shares "B")	3 400	0,19	346 800	1,93	102,00	102,00
Banque Audi - Saradar	592 860	32,50	3 260 077	18,13	5,50	5,50
Banque Audi - Saradar GDR	16 791	0,92	99 624	0,55	5,97	5,93
Banque Audi (Preferred Shares "D")	1 000	0,05	10 250	0,06	10,25	10,25
Banque Audi (Preferred Shares "E")	7 050	0,39	705 000	3,92	100,00	100,00
Banque Audi (Preferred Shares "F")	5 634	0,31	563 400	3,13	100,00	100,00
Bank of Beirut	4 100	0,22	77 700	0,43	19,00	18,95
Bank of Beirut (Preferred Shares "D")	0	0,00	0	0,00	26,00	-
Bank of Beirut (Preferred Shares "E")	400	0,02	10 400	0,06	26,00	26,00
Bank of Beirut (Preferred Shares "H")	40 200	2,20	1 043 690	5,81	25,98	25,96
Banque Byblos	85 855	4,71	128 784	0,72	1,50	1,50
Banque Byblos GDR	72	0,00	5 040	0,03	70,00	70,00
Banque Byblos "Preferred Shares 2008"	4 380	0,24	449 488	2,50	102,60	102,62
Banque Byblos "Preferred Shares 2009"	15 952	0,87	1 653 962	9,20	103,70	103,68
BEMO	224 868	12,33	425 001	2,36	1,89	1,89
BEMO "Preferred Shares"	0	0,00	0	0,00	100,00	-
BLOM GDR	116 701	6,40	910 268	5,06	7,80	7,80
BLOM	28 250	1,55	209 598	1,17	7,40	7,42
BLOM "Preferred Shares 2011"	50 232	2,75	510 859	2,84	10,17	10,17
RYMCO	0	0,00	0	0,00	2,20	-
HOLCIM Liban	3 831	0,21	59 604	0,33	15,55	15,56
Société de Ciments Blancs "B"	0	0,00	0	0,00	3,50	-
Société de Ciments Blancs "N"	10 000	0,55	33 000	0,18	3,30	3,30
Beirut Preferred Fund	0	0,00	0	0,00	103,00	-
Total	1 823 939	100	17 978 278	100	-	-

9.2 CERTIFICATS DE DEPOT

	Echéance	Clôture d'Octobre 2012		Clôture de Novembre 2012	
		Prix	Rendement	Prix	Rendement
Banque de la Méditerranée (7 ans)	14/12/2012	100,71	0,86%	100,16	0,80%
Banque du Liban (10 ans)	25/04/2015	117,91	2,48%	118,03	2,21%

9.3 EURO-OBLIGATIONS

	Echéance	Clôture d'Octobre 2012			Clôture de Novembre 2012		
		Prix	Rendement	Ecart	Prix	Rendement	Ecart
5 ans (Obligations) Banque BEMO	30/06/2014	102,78	5,21	492	102,72	5,17	492

9.4 INSTRUMENTS FINANCIERS DIVERS

	Clôture d'Octobre 2012	Prix Moyen	Clôture de Novembre 2012	Prix Moyen	Changement (%)
GDR (Solidere)	12,03 - 12,39 \$	12,21	12,11 - 12,38 \$	12,25	0,33
GDR (BLOM)	7,50 - 7,90 \$	7,70	7,72 - 7,80 \$	7,76	0,78
GDR (Audi - Saradar)	5,71 - 6,00 \$	5,85	5,82 - 6,00 \$	5,91	1,03
GDR (Byblos)	... - 85,00 \$	85,00	... - 85,00 \$	85,00	0,00



BANQUE DU LIBAN