



BULLETIN MENSUEL

Décembre 2012

Numéro 223

SYNTHÈSE

(Les pourcentages représentent les variations annuelles, sauf mention contraire)

L'indicateur synthétique de la Banque du Liban a atteint 262,5 en décembre 2012, contre 260,8 le mois précédent et 265,5 en décembre 2011. Au cours du mois, la balance des paiements a enregistré un excédent équivalent à 312,1 millions de dollars. Sur un an, le bilan consolidé des banques commerciales s'est accru de 8,0% fin décembre 2012, contre 9,0% fin décembre 2011. Le taux de dollarisation des dépôts s'est inscrit à 64,8% fin 2012, contre 65,9% fin 2011. En ce qui concerne les taux d'intérêt bancaires, ils ont accusé un repli sur les comptes débiteurs en livre et en dollar, alors qu'ils ont enregistré une légère hausse sur les comptes créditeurs en livre et en dollar.

- La **balance des paiements** a enregistré au cours du mois un excédent équivalent à 312,1 millions de dollars. Ceci s'est traduit par une hausse des avoirs extérieurs nets des banques et institutions financières pour un montant de 1 285,3 millions de dollars et une baisse de ceux de la Banque du Liban pour un montant de 973,2 millions de dollars. Par conséquent, le déficit cumulé de la balance des paiements s'est allégé, s'inscrivant à 1 536,9 millions de dollars en 2012, comparé à un déficit cumulé de 1 996,2 millions de dollars en 2011.
- Selon les chiffres publiés par le Ministère des finances, la **dette publique** totale nette a atteint 74 045 milliards de livres fin 2012. Au cours de l'année, cette dette s'est accrue de 5,9% ou 4 142 milliards de livres, contre 3,0% ou 2 000 milliards de livres en 2011. La dette publique nette libellée en livre libanaise a régressé de 2,8% ou 1 074 milliards de livres, s'inscrivant à 37 282 milliards de livres fin décembre 2012, alors qu'elle avait augmenté de 4,1% ou 1 520 milliards de livres en 2011, totalisant 38 356 milliards fin décembre 2011. Quant à la dette publique libellée en devises, elle a augmenté en 2012 de 16,5% ou 3 460 millions de dollars, s'élevant à 24 387 millions de dollars fin décembre 2012, contre 20 927 millions fin décembre 2011 et 20 592 millions fin décembre 2010.
- Les **réserves brutes en devises de la Banque du Liban** ont atteint 36 836,6 millions de dollars, enregistrant une hausse annuelle de 3 445,0 millions de dollars ou 10,3%. Quant à la valeur totale des réserves extérieures, y compris l'or, elle s'est élevée à 52 148,9 millions de dollars. Sur le marché de Beyrouth, le **cours du dollar** s'est maintenu au taux moyen de 1 507,50 livres libanaises au cours du mois.
- Les **taux d'intérêt** sont restés inchangés en décembre 2012 sur toutes les catégories de bons du Trésor. À la fin du mois, les taux se sont inscrits à 4,43% sur les bons à 3 mois, 4,99% sur les bons à 6 mois et 5,35% sur les bons à 12 mois. Toutefois, en 2012, les taux sur les bons à 3 mois, 6 mois et 12 mois ont respectivement augmenté de 50, 49 et 54 points de base. De même, les taux sur les bons à 24 mois et 36 mois sont respectivement passés à 5,84% (+50 points de base) et 6,50% (+56 points de base). Sur la livre, les taux bancaires débiteurs ont fléchi en décembre 2012, s'inscrivant à 7,07%, contre 7,11% en novembre et 7,31% en octobre, alors que les taux créditeurs ont atteint 5,41% en décembre, contre 5,38% en novembre et 5,43% en octobre. Sur le dollar, les taux créditeurs ont légèrement progressé, alors que les taux débiteurs ont reculé. Ainsi, le taux débiteur moyen pondéré s'est inscrit à 6,87% en décembre, contre 7,09% en novembre et 7,15% en octobre, alors que le taux créditeur moyen a atteint 2,86% en décembre, contre 2,85% en novembre et 2,87% en octobre. En 2012, le taux débiteur moyen pondéré et le taux créditeur moyen sur la livre ont enregistré des baisses respectives de 31 et 22 points de base. Sur le dollar, le taux débiteur moyen pondéré a diminué de 15 points de base, alors que le taux créditeur moyen a augmenté de 3 points de base.
- L'**agrégat M3** a atteint 156 797,0 milliards de livres à la fin du mois, enregistrant une croissance annuelle de 7,0%, contre 5,5% en 2011 et 12,3% en 2010. Les crédits bancaires au secteur privé sont restés le facteur principal de création monétaire, de même que les crédits au secteur public. En ce qui concerne les composantes de la masse monétaire, les dépôts en livre ont maintenu une croissance soutenue, notamment au cours du second semestre de 2012, clôturant l'année avec une hausse de 11,0%, contre 4,3% pour les dépôts en devises.
- Le **bilan consolidé des banques commerciales** a atteint 228 963 milliards de livres fin 2012, enregistrant ainsi une hausse annuelle de 8,0%, contre 9,0% en 2011. Les dépôts du secteur privé, résident et non-résident, ont augmenté de 8,0%, contre 7,9% en 2011, s'élevant à 188,4 milliards de livres fin décembre 2012. De même, les crédits au secteur privé se sont améliorés de 10,6% en 2012, contre 12,9% en 2011. Le **taux de dollarisation** des dépôts bancaires a poursuivi sa baisse, passant de 65,9% fin décembre 2011 à 64,8% fin décembre 2012.
- Le déficit de la **balance commerciale** s'est creusé de 20,1% en décembre 2012, totalisant 16 796,6 millions de dollars en 2012, contre 15 892,8 millions en 2011, affichant ainsi une hausse de 5,7% en 2012, contre 13,7% l'année précédente. Cette évolution résulte du fait que les importations et les exportations en 2012 se sont respectivement accrues de 5,6% et 5,1%, s'élevant à 21 279,8 et 4 483,1 millions de dollars.
- Par rapport à 2011, les **livraisons de ciment**, indicateur de l'activité actuelle du secteur de la construction, ainsi que les **surfaces couvertes par les permis de construire**, indicateur de son activité potentielle, se sont respectivement contractées de 4,4% et 10,8% en 2012. En décembre 2012, les deux indicateurs ont respectivement diminué de 17,7% et 5,5%.
- Sur un an, la production d'**énergie électrique** a augmenté de 3,7% en décembre 2012, atteignant 949,6 millions de kWh, alors qu'elle a régressé de 11,5% en 2012, s'inscrivant à 10 965,5 millions de kWh.
- A l'**Aéroport International de Beyrouth**, le trafic aérien a légèrement baissé de 0,7% en 2012. Par contre, le nombre de passagers entrants, sortants et en transit a augmenté de 5,2%, atteignant 5,9 millions de passagers. Quant au volume du fret aérien, il s'est élargi de 12,5%, par rapport à 2011.
- Le trafic maritime au **Port de Beyrouth** a diminué de 4,5% en décembre 2012 et de 1,9% par rapport à l'année 2011. Par contre, le volume total du fret maritime s'est amélioré de 10,4% en décembre 2012 et de 7,9% par rapport à l'année 2011.

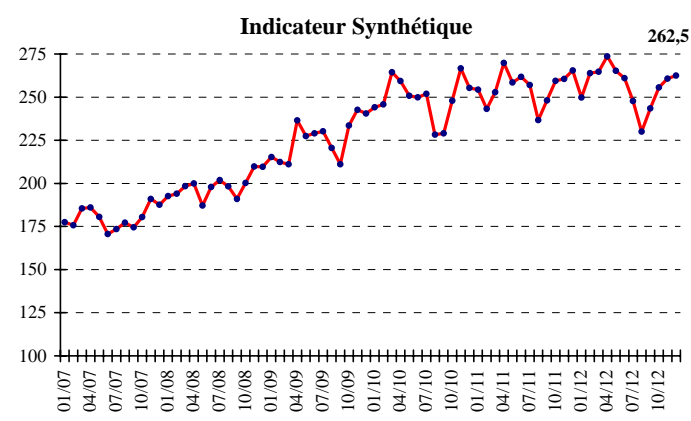
DIAGNOSTIC

L'INDICATEUR SYNTHETIQUE DE LA BDL

L'indicateur synthétique de la Banque du Liban a atteint 262,5 en décembre 2012, contre 260,8 le mois précédent et 265,5 en décembre 2011, enregistrant ainsi une légère baisse annuelle de 1,1%.

▲ **Indicateur Synthétique** (Moyenne 1993=100)

	Indice	Changement Mensuel (%)	Changement Annuel (%)
Déc-2011	265,5	1,9	3,9
Jan-2012	249,8	-5,9	-1,8
Fév-2012	263,9	5,6	8,5
Mars-2012	264,8	0,3	4,7
Avril-2012	273,3	3,4	1,4
Mai-2012	265,3	-3,1	2,6
Juin-2012	261,0	-1,6	-0,3
Juil-2012	247,8	-5,1	-3,6
Août-2012	230,0	-7,2	-2,8
Sep-2012	243,5	5,9	-1,9
Oct-2012	255,6	5,0	-1,5
Nov-2012	260,8	2,0	0,1
Déc-2012	262,5	0,7	-1,1



COMPENSATION DES CHÈQUES

La valeur totale des chèques compensés a diminué de 7,0% en décembre 2012. La valeur des chèques libellés en devises et en livre libanaise a enregistré une baisse respective de 8,3% et 2,4%. La part des chèques compensés libellés en devises s'est inscrite à 77,7% du total des chèques, soit une baisse de 1,3%.

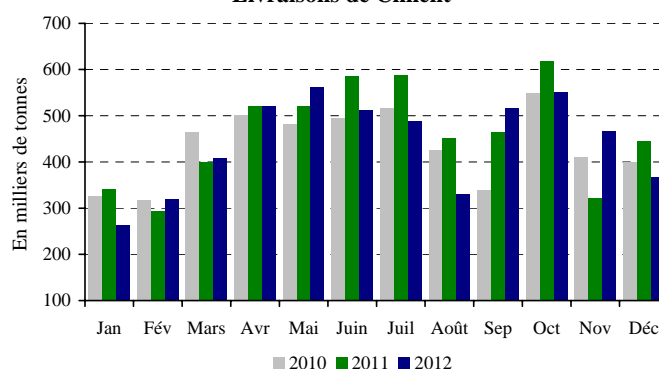
Sur un an, la valeur des chèques rejetés a reculé de 10,0%, représentant 1,9% de la valeur totale des chèques fin décembre 2012.

SECTEUR RÉEL

LA CONSTRUCTION ET L'IMMOBILIER

Par rapport à 2011, les livraisons de ciment, indicateur de l'activité actuelle du secteur de la construction, ainsi que les surfaces couvertes par les permis de construire, indicateur de son activité potentielle, se sont respectivement contractées de 4,4% et 10,8% en 2012. En décembre 2012, les deux indicateurs ont respectivement diminué de 17,7% et 5,5%.

Livraisons de Ciment



Source: Sociétés de Ciment

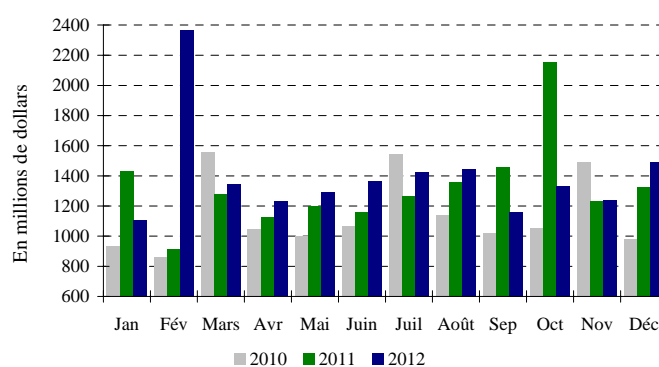
Les taxes foncières perçues en décembre 2012 ont augmenté de 6,0% sur un an, s'élevant à 119,0 milliards de livres; en 2012, cette hausse a été de 3,3%.

LE COMMERCE EXTERIEUR

Le déficit de la balance commerciale s'est creusé de 20,1% en décembre 2012, totalisant 16 796,6 millions de dollars en 2012, contre 15 892,8 millions en 2011, affichant ainsi une hausse de 5,7% en 2012, contre 13,7% l'année précédente. Cette évolution résulte du fait que les importations et les exportations se sont respectivement accrues de 5,6% et 5,1% en 2012, s'élevant à 21 279,8 et 4 483,1 millions de dollars.

Les recettes douanières perçues au cours du mois ont légèrement augmenté de 1,1%, totalisant 191,7 milliards de livres; en 2012, cette hausse a atteint 3,4%.

Déficit Commercial



Source: Conseil Supérieur des Douanes

En 2012, les importations libanaises des principaux pays d'origine se sont réparties comme suit: les Etats Unis 11,2%, l'Italie 8,6%, la Chine 8,3%, la France 7,2% et l'Allemagne 5,6%. En décembre 2012, ces importations se sont réparties de la manière suivante:

▲ **Importations par pays d'origine** (millions de dollars)

	Déc 2011	% du total	Déc 2012	% du total
Italie	183,5	11,0	215,1	11,5
Chine	143,3	8,6	166,3	8,9
Koweït	2,2	0,1	152,6	8,2
France	128,8	7,7	122,8	6,6
Allemagne	108,4	6,5	108,7	5,8
Autres pays	1 098,7	66,0	1 105,6	59,1
Total importations	1 664,9	100	1 871,2	100

◆ **Principaux Indicateurs** (Toutes les variations en % sont comparées à la même période de l'année précédente)

	Déc-2010	Total 2010	Déc-2011	Total 2011	Déc-2012	Moy-2012	Total 2012
Chèques compensés en L.L. ¹							
(en millions de L.L.)	1 925 527	20 374 101	2 064 573	21 481 676	2 015 742	1 880 286	22 563 434
Variation en %	20,41	21,54	7,22	5,44	-2,37	5,04	5,04
Chèques compensés en devises ^{1**}							
(en millions de \$)	4 364	53 899	5 091	57 850	4 671	4 670	56 035
Variation en %	-8,17	19,04	16,65	7,33	-8,26	-3,14	-3,14
Total chèques compensés ^{**}							
(en millions de L.L.)	8 504 888	101 626 522	9 739 621	108 690 641	9 056 942	8 919 725	107 036 705
Demandes d'information à la Centrale des Risques ¹							
Total	11 709	188 770	14 997	210 222	17 171	20 751	249 012
Variation en %	-13,56	5,30	28,08	11,36	14,50	18,45	18,45
Permis de construire ^{2**}							
(en mètres carrés)	1 931 289	17 608 003	1 704 912	16 464 767	1 611 664	1 223 410	14 680 917
Variation en %	-34,06	22,79	-11,72	-6,49	-5,47	-10,83	-10,83
Livraisons de ciment ^{3**}							
(en tonnes)	399 621	5 226 620	445 835	5 549 769	367 034	442 379	5 308 552
Variation en %	25,24	6,72	11,56	6,18	-17,68	-4,35	-4,35
Taxes foncières perçues ⁴							
(en millions de L.L.)	104 269	924 001	112 369	909 271	119 063	78 284	939 414
Variation en %	-0,56	38,76	7,77	-1,59	5,96	3,32	3,32
Importations ^{5**}							
(en millions de L.L.)	2 217 414	27 089 456	2 510 637	30 398 651	2 821 736	2 674 165	32 089 984
Variation en %	6,55	10,60	13,22	12,22	12,39	5,56	5,56
Exportations ^{5**}							
(en millions de L.L.)	521 273	5 912 253	509 227	6 432 312	574 936	563 380	6 760 561
Variation en %	-4,99	12,52	-2,31	8,80	12,90	5,10	5,10
Déficit Commercial ^{**}	1 696 140	21 177 203	2 001 410	23 966 339	2 246 800	2 110 785	25 329 423
Variation en %	10,68	10,08	18,00	13,17	12,26	5,69	5,69
Recettes douanières ^{5*}							
(en millions de L.L.)	226 293	2 846 518	189 667	2 280 219	191 685	196 509	2 358 106
Variation en %	-3,44	2,96	-16,19	-19,89	1,06	3,42	3,42
Production d'électricité (réseau EDL) ⁶							
(en millions de kWh)	998	12 459	916	12 396	950	914	10 966
Variation en %	-0,20	4,54	-8,25	-0,50	3,66	-11,54	-11,54
Importations de dérivés pétroliers ^{7***}							
(en tonnes métriques)	520 625	5 499 181	519 410	5 873 591	677 241	508 489	6 101 863
Variation en %	54,11	5,61	-0,23	6,81	30,39	3,89	3,89
Marchandises au Port de Beyrouth ^{8**}							
Total	531 865	6 471 594	593 439	6 825 309	655 062	613 800	7 365 605
Variation en %	-6,78	-0,35	11,58	5,47	10,38	7,92	7,92
Arrivée (tonnes)	451 778	5 504 774	511 776	5 878 965	573 633	531 288	6 375 452
Départ (tonnes)	70 887	820 085	73 001	798 082	71 961	70 800	849 597
Transit/zone franche (tonnes)	9 200	146 735	8 662	148 262	9 468	11 713	140 556
Passagers (AIB) ⁹							
Total	423 624	5 552 746	445 968	5 654 147	495 760	495 843	5 950 114
Variation en %	-1,63	11,38	5,27	1,83	11,16	5,23	5,23
Arrivée	233 562	2 759 474	247 811	2 815 225	251 129	240 435	2 885 218
Variation en %	1,18	10,72	6,10	2,02	1,34	2,49	2,49
Départ	186 592	2 752 961	193 272	2 780 809	243 268	251 501	3 018 007
Variation en %	-5,24	11,88	3,58	1,01	25,87	8,53	8,53
Transit	3 470	40 311	4 885	58 113	1 363	3 907	46 889
Variation en %	18,96	23,89	40,78	44,16	-72,10	-19,31	-19,31

* A partir de juillet 1995, la valeur du dollar douanier (800 L.L.) a été remplacée par le cours officiel du dollar. ** Chiffres mis à jour par le secteur privé. *** A dater début Janvier 1997, les données préliminaires sont mises à jour pour inclure les secteurs public et privé.

Sources: ¹BDL. ²Ordre des Ingénieurs de Beyrouth et Tripoli. ³Sociétés de Ciment. ⁴Ministère des Finances. ⁵Conseil Supérieur de Douanes. ⁶EDL. ⁷Direction Générale du Pétrole. ⁸Port de Beyrouth. ⁹Aéroport International de Beyrouth.

En 2012, les exportations libanaises vers les principaux pays de destination se sont réparties comme suit: l'Afrique du Sud 19,3%, la Suisse 12,2%, l'Arabie Saoudite 8,0%, les Emirats Arabes Unis 7,9%, et la Syrie 6,6%.

En décembre 2012, elles se sont réparties de la manière suivante:

▲ **Exportations par pays de destination** (millions de dollars)

	Déc 2011	% du total	Déc 2012	% du total
Suisse	46,3	13,7	80,8	21,2
Syrie	26,1	7,7	43,6	11,4
Arabie Saoudite	27,4	8,1	31,1	8,2
Emirats Arabes Unis	28,1	8,3	23,4	6,1
Irak	12,8	3,8	21,6	5,7
Autres pays	196,9	58,3	180,8	47,4
Total exportations	337,7	100	381,3	100

▲ **Importations** (millions de dollars)

Sections	Jan Déc 2011	% du total	Jan Déc 2012	% du total
Produits alimentaires	3 181,3	15,8	3 289,2	15,5
Textiles	702,9	3,5	751,7	3,5
Peaux, cuirs et plastiques artificielles	81,0	0,4	78,1	0,4
Bois et ouvrage en bois	236,4	1,2	246,0	1,2
Produits chimiques/pharmaceutiques	1 725,5	8,6	1 739,2	8,2
Papiers et ouvrages en papier	431,7	2,1	370,2	1,7
Produits en pierre, plâtre, ciment	399,9	2,0	407,2	1,9
Métaux et produits dérivés	6 146,7	30,5	7 563,1	35,5
Machines et matériel électrique	3 910,6	19,4	3 915,3	18,4
Produits de la bijouterie	2 141,4	10,6	1 585,1	7,4
Autres	1 200,7	6,0	1 334,7	6,3
Total	20 158,3	100	21 279,8	100

▲ **Exportations** (millions de dollars)

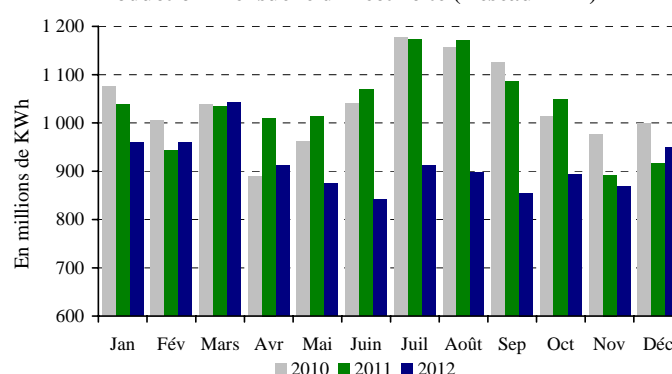
Sections	Jan Déc 2011	% du total	Jan Déc 2012	% du total
Produits alimentaires	581,0	13,6	614,1	13,7
Textiles	129,1	3,0	116,5	2,6
Peaux, cuirs et plastiques artificielles	13,9	0,3	15,7	0,3
Bois et ouvrage en bois	15,2	0,4	20,8	0,5
Produits chimiques/pharmaceutiques	383,7	9,0	342,5	7,6
Papiers et ouvrages en papier	216,6	5,1	182,2	4,1
Produits en pierre, plâtre, ciment	37,5	0,9	43,3	1,0
Métaux et produits dérivés	560,0	13,1	602,5	13,4
Machines et matériel électrique	578,4	13,6	538,4	12,0
Produits de la bijouterie	1 492,2	35,0	1 724,5	38,5
Autres	257,8	6,0	282,8	6,3
Total	4 265,5	100	4 483,1	100

Source: Conseil Supérieur de Douanes

L'ENERGIE

Sur un an, la production d'énergie électrique a augmenté de 3,7% en décembre 2012, atteignant 949,6 millions de kWh. En 2012, elle a régressé de 11,5%, s'inscrivant à 10 965,5 millions de kWh.

Production Mensuelle d'Electricité (Réseau EDL)

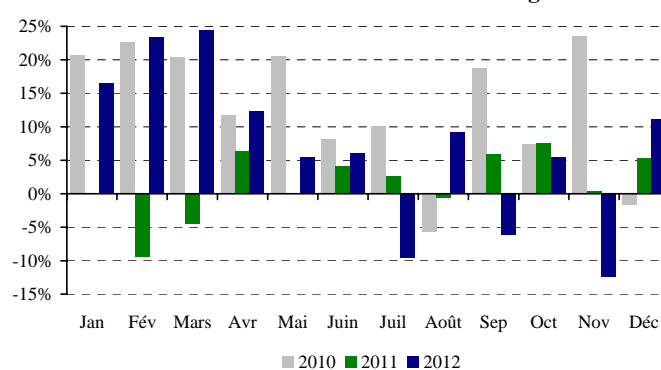


Source: Electricité du Liban

LE TRANSPORT

A l'Aéroport International de Beyrouth, le trafic aérien a légèrement baissé de 0,7% en 2012. Par contre, le nombre de passagers entrants, sortants et en transit a augmenté de 5,2%, atteignant 5,9 millions de passagers. Quant au volume du fret aérien, il s'est élargi de 12,5%, par rapport à 2011, les marchandises débarquées et embarquées ayant respectivement augmenté de 8,3% et 18,1%.

Variation Annuelle du Flux de Passagers



Source: Aéroport International de Beyrouth

Le trafic maritime au Port de Beyrouth a diminué de 4,5% en décembre 2012 et de 1,9% par rapport à l'année 2011. Par contre, le volume total du fret maritime s'est amélioré de 10,4% en décembre 2012 et de 7,9% par rapport à l'année 2011. Le volume des marchandises débarquées et en transit s'est respectivement accru de 12,1% et 9,3%, alors que celui des marchandises embarquées s'est légèrement contracté de 1,4%.

SECTEUR MONÉTAIRE

LES AVOIRS EXTERIEURS NETS DU SYSTEME BANCAIRE

La balance des paiements a enregistré au cours du mois un excédent équivalent à 312,1 millions de dollars. Ceci s'est traduit par une hausse des avoirs extérieurs nets des

banques et institutions financières pour un montant de 1 285,3 millions de dollars et une baisse de ceux de la Banque du Liban pour un montant de 973,2 millions de dollars. Par conséquent, le déficit cumulé de la balance des paiements s'est allégé, s'inscrivant à 1 536,9 millions de dollars en 2012, comparé à un déficit cumulé de 1 996,2 millions de dollars en 2011.

LES RESERVES OFFICIELLES EN DEVISES

Les réserves brutes en devises de la Banque du Liban ont atteint 36 836,6 millions de dollars, enregistrant une hausse annuelle de 3 445,0 millions de dollars ou 10,3%. Quant à la valeur totale des réserves extérieures, y compris l'or, elle s'est élevée à 52 148,9 millions de dollars. Sur le marché de Beyrouth, le cours du dollar s'est maintenu au taux moyen de 1 507,50 livres libanaises au cours du mois.

LES TAUX D'INTERET

Les taux d'intérêt sont restés inchangés en décembre 2012 sur toutes les catégories de bons du Trésor. À la fin du mois, les taux se sont inscrits à 4,43% sur les bons à 3 mois, 4,99% sur les bons à 6 mois et 5,35% sur les bons à 12 mois. Toutefois, en 2012, les taux sur les bons à 3 mois, 6 mois et 12 mois ont respectivement augmenté de 50, 49 et 54 points de base. De même, les taux sur les bons à 24 mois et 36 mois sont respectivement passés à 5,84% (+50 points de base) et 6,50% (+56 points de base).

Sur la livre, les taux bancaires débiteurs ont fléchi en décembre 2012, s'inscrivant à 7,07%, contre 7,11% en novembre et 7,31% en octobre, alors que les taux créditeurs ont atteint 5,41% en décembre, contre 5,38% en novembre et 5,43% en octobre.

Sur le dollar, les taux créditeurs ont légèrement progressé, alors que les taux débiteurs ont reculé. Ainsi, le taux débiteur moyen pondéré s'est inscrit à 6,87% en décembre, contre 7,09% en novembre et 7,15% en octobre, alors que le taux créditeur moyen a atteint 2,86% en décembre, contre 2,85% en novembre et 2,87% en octobre.

En 2012, le taux débiteur moyen pondéré et le taux créditeur moyen sur la livre ont enregistré des baisses respectives de 31 et 22 points de base. Sur le dollar, le taux débiteur moyen pondéré a diminué de 15 points de base, alors que le taux créditeur moyen a augmenté de 3 points de base.

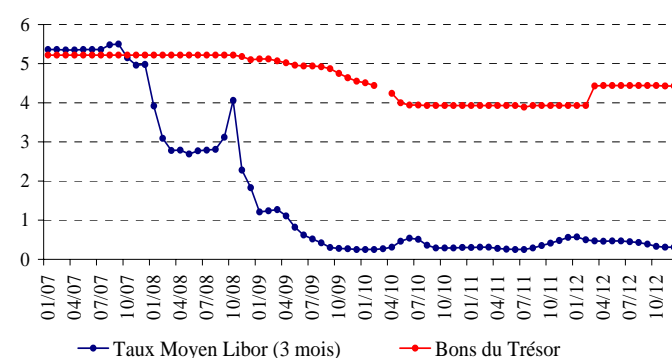
En conséquence, l'écart d'intérêt débiteur sur la livre et le dollar s'est élargi, passant de 2 points en novembre 2012 à 20 points en décembre 2012. Au cours de la même période, l'écart d'intérêt créditeur sur la livre et le dollar s'est élargi, passant de 2,53 points à 2,55 points.

En décembre comme en novembre 2012, la moyenne du taux Libor à 3 mois s'est maintenue à 0,31%, contre 0,33% en octobre.

Au cours du mois, les taux sur les certificats de dépôt à 45 et 60 jours émis par la Banque du Liban sont restés inchangés, se stabilisant respectivement à 3,57% et 3,85%. D'autre part, les taux d'escompte et de prise en

pension ont été maintenus par la Banque du Liban à 10,00%, taux en vigueur depuis décembre 2009.

Ecart d'Intérêt entre les Bons du Trésor à 3 mois et le Libor



LA MASSE MONETAIRE

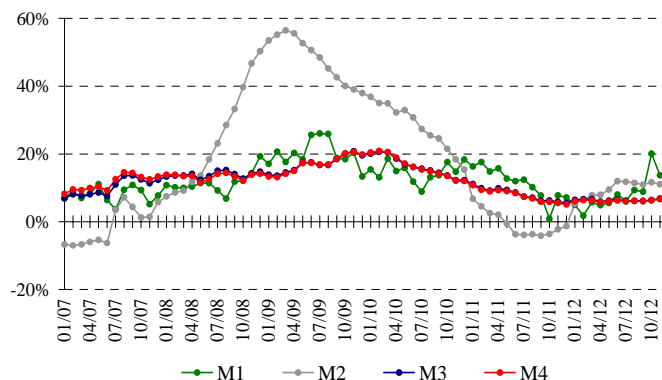
L'agrégat M3 a atteint 156 797,0 milliards de livres à la fin du mois, enregistrant une croissance annuelle de 7,0%, contre 5,5% en 2011 et 12,3% en 2010. Les crédits bancaires au secteur privé sont restés le facteur principal de création monétaire, de même que les crédits au secteur public.

En ce qui concerne les composantes de la masse monétaire, les dépôts en livre ont maintenu une croissance soutenue, notamment au cours du second semestre de 2012, clôturant l'année avec une hausse de 11,0%, contre 4,3% pour les dépôts en devises.

★ Variations de la Masse Monétaire sur un an (en %)

	M1	M2	M3	M4
Décembre 2011	7,16	-1,28	5,52	5,14
Janvier 2012	4,96	5,31	6,46	6,06
Février 2012	1,75	6,56	6,65	6,35
Mars 2012	5,74	7,80	6,67	6,32
Avril 2012	4,88	7,97	5,92	5,81
Mai 2012	5,57	9,48	6,21	5,96
Juin 2012	8,02	11,98	6,50	6,28
Juillet 2012	6,17	11,79	6,18	5,99
Août 2012	9,35	11,46	6,17	6,12
Septembre 2012	8,86	10,95	6,14	6,01
Octobre 2012	20,08	11,64	6,40	6,33
Novembre 2012	13,69	11,07	6,82	6,69
Décembre 2012	15,72	10,97	6,97	6,68

Variation de la Masse Monétaire



LA DETTE PUBLIQUE

Selon les chiffres publiés par le Ministère des finances, la dette publique totale nette a atteint 74 045 milliards de livres fin 2012. Au cours de l'année, cette dette s'est accrue de 5,9% ou 4 142 milliards de livres, contre 3,0% ou 2 000 milliards de livres en 2011.

La dette publique nette libellée en livre libanaise a régressé de 2,8% ou 1 074 milliards de livres, s'inscrivant à 37 282 milliards de livres fin décembre 2012, alors qu'elle avait augmenté de 4,1% ou 1 520 milliards de livres en 2011, totalisant 38 356 milliards fin décembre 2011.

Quant à la dette publique libellée en devises, elle a augmenté en 2012 de 16,5% ou 3 460 millions de dollars, s'élevant à 24 387 millions de dollars fin décembre 2012, contre 20 927 millions fin décembre 2011 et 20 592 millions fin décembre 2010.

🌳 **Bons du Trésor par catégorie** (en % du total)

	3 mois	6 mois	12 mois	24 mois et plus
Décembre 2011	0,26	3,20	1,81	94,74
Janvier 2012	0,52	2,89	1,89	94,70
Février 2012	0,49	2,38	1,98	95,14
Mars 2012	0,67	2,02	2,28	95,03
Avril 2012	0,43	1,44	2,42	95,70
Mai 2012	0,54	1,57	2,51	95,39
Juin 2012	0,43	1,98	2,64	94,95
Juillet 2012	0,38	2,22	2,16	95,24
Août 2012	0,22	2,42	1,99	95,37
Septembre 2012	0,20	2,44	1,75	95,61
Octobre 2012	0,19	2,52	1,89	95,41
Novembre 2012	0,19	2,54	1,85	95,41
Décembre 2012	0,63	2,62	1,93	94,82

L'ACTIVITÉ BANCAIRE

LE BILAN CONSOLIDÉ DES BANQUES

Le bilan consolidé des banques commerciales a atteint 228 963 milliards de livres fin décembre 2012, enregistrant ainsi une hausse mensuelle de 1,00%, contre 0,67% le mois précédent; sur un an, il a augmenté de 8,04%.

LE VOLUME DES CREDITS

a- Les banques commerciales

Les crédits octroyés par les banques commerciales au secteur privé, résident et non résident, se sont accrus de 1,20% en décembre 2012, contre 0,42% en novembre 2012. Sur un an, ils ont augmenté de 10,35%, atteignant 65 504 milliards de livres fin décembre 2012. Ces crédits se sont répartis comme suit:

- Les crédits en livre libanaise ont augmenté de 0,67% en décembre 2012, contre 0,10% en novembre 2012, s'élevant à 14 653 milliards de livres à la fin du mois. Sur un an, ils ont affiché une hausse de 14,29%, représentant 22,37% du total des crédits consentis, contre 21,60% en décembre 2011.
- Les crédits en devises ont augmenté de 1,36% au cours du mois, contre 0,51% le mois précédent. En

expansion annuelle de 9,27%, ils ont totalisé 33 721 millions de dollars fin décembre 2012.

b- Les banques d'affaires

Les crédits octroyés par les banques d'affaires ont atteint 1 781 milliards de livres fin décembre 2012, enregistrant une hausse de 2,20%, contre 0,11% en novembre 2012. Sur un an, leur volume s'est élargi de 3,01%.

LE VOLUME DES DEPOTS

a- Les banques commerciales

Les dépôts du secteur privé, résident et non résident, auprès des banques commerciales, ont augmenté de 1,52% en décembre 2012, contre 0,43% le mois précédent. Sur un an, ils se sont améliorés de 8,02%, s'élevant à 188 435 milliards de livres fin décembre 2012. Ces dépôts se sont répartis comme suit:

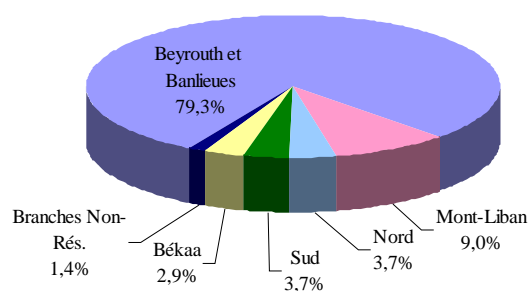
- Les dépôts en livre libanaise ont progressé de 0,85% en décembre 2012, contre 0,82% le mois précédent, atteignant 66 296 milliards de livres fin décembre. Sur un an, ils ont augmenté de 11,52%, représentant 35,18% du total des dépôts bancaires, contre 34,08% fin décembre 2011.
- Les dépôts en devises se sont renforcés de 1,89% en décembre 2012, contre 0,22% en novembre 2012. En expansion annuelle de 6,21%, ils ont totalisé 80 994 millions de dollars fin décembre 2012.

b- Les banques d'affaires

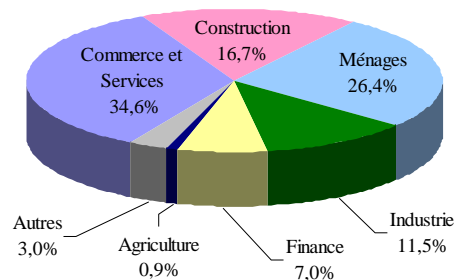
Au cours du mois, les dépôts du secteur privé auprès des banques d'affaires se sont contractés de 2,51%, après une hausse de 0,46% en novembre 2012. Sur un an, leur volume a diminué de 6,72%, passant de 3 519 milliards de livres fin décembre 2011 à 3 283 milliards fin décembre 2012.

LA DISTRIBUTION DES CREDITS

Distribution des Crédits par Région



Distribution des Crédits par Secteur



LE RATIO CREDITS - DEPOTS

Fin décembre 2012, le total des crédits a atteint 34,76% du total des dépôts, contre 34,03% fin décembre 2011.

Ces crédits se sont répartis de la manière suivante:

- Ratio crédits-dépôts en livre: 22,10%, contre 21,57%.
- Ratio crédits-dépôts en devises: 41,63%, contre 40,47%.

LES FONDS PROPRES

En décembre 2012, les fonds propres du secteur bancaire ont progressé de 4,33%, contre 1,97% en novembre 2012. Sur un an, ils ont augmenté de 17,92%, passant à 19 058 milliards de livres fin décembre 2012.

Le ratio fonds propres/actif total des banques commerciales a enregistré une hausse en décembre 2012, s'élevant à 8,32% à la fin du mois, contre 8,06% en novembre 2012 et 7,63% en décembre 2011.

Le ratio fonds propres/total des dépôts s'est amélioré, atteignant 10,11% fin décembre 2012, contre 9,84% en novembre 2012 et 9,26% en décembre 2011.

De même, le ratio fonds propres/total des crédits a augmenté, atteignant 29,09% à la fin du mois, contre 28,22% en novembre 2012 et 27,23% en décembre 2011.

LES TAUX DE DOLLARISATION

Le taux de dollarisation des dépôts bancaires a augmenté, atteignant 64,82% fin décembre 2012, contre 64,58% fin novembre 2012 et 65,92% fin décembre 2011. De même, le taux de dollarisation des crédits bancaires a progressé, s'élevant à 77,63% fin décembre 2012, contre 77,51% fin novembre 2012 et 78,40% fin décembre 2011.

MARCHÉS FINANCIERS

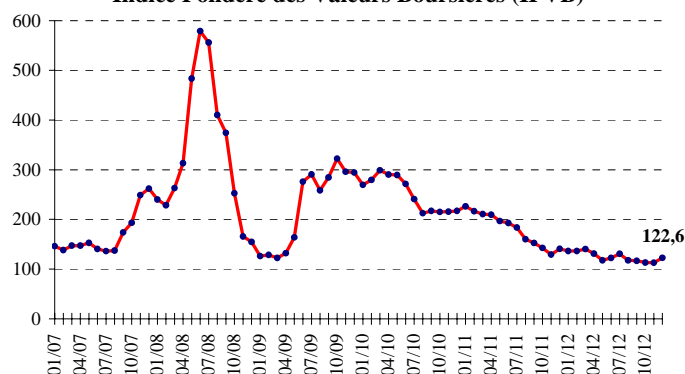
En décembre 2012, l'indice pondéré des actions cotées à la Bourse de Beyrouth a affiché une hausse de 8,49%, clôturant le mois à 122,57 points, contre 112,98 points le mois précédent. De même, le volume et la valeur des actions échangées se sont améliorés.

En ce qui concerne les certificats de dépôt interne ou externe, une émission de certificats de dépôt externe a été émise, alors qu'une autre émission est parvenue à échéance.

Indice pondéré des valeurs boursières (Jan 1996=100)

Décembre 2011	140,78
Janvier 2012	136,34
Février 2012	136,52
Mars 2012	140,44
Avril 2012	131,16
Mai 2012	117,80
Juin 2012	122,58
Juillet 2012	130,83
Août 2012	117,74
Septembre 2012	116,73
Octobre 2012	113,13
Novembre 2012	112,98
Décembre 2012	122,57

Indice Pondéré des Valeurs Boursières (IPVB)

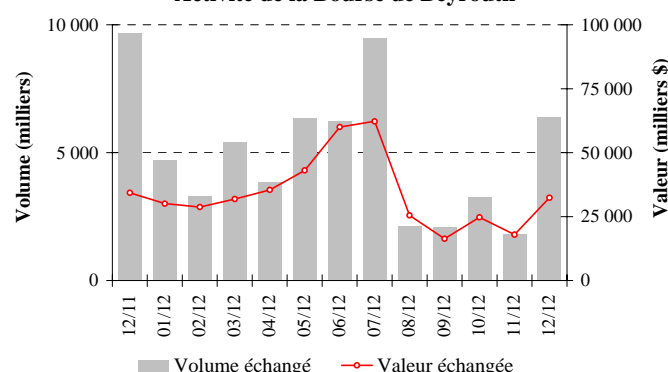


LA BOURSE DE BEYROUTH

Bourse de Beyrouth

Date	Actions échangées		Capitalisation du marché (milliards de dollars)
	Volume (millions)	Valeur (millions de dollars)	
Déc-2011	9,69	34,34	11,19
Jan-2012	4,70	30,08	11,20
Fév-2012	3,29	28,73	11,48
Mars-2012	5,40	31,89	11,74
Avril-2012	3,87	35,46	11,41
Mai-2012	6,34	43,06	11,09
Juin-2012	6,25	60,04	10,96
Juillet-2012	9,50	62,27	11,15
Août 2012	2,13	25,49	10,99
Sep 2012	2,11	16,36	10,91
Oct 2012	3,25	24,75	10,84
Nov 2012	1,82	17,98	10,89
Déc 2012	6,39	32,38	11,31

Activité de la Bourse de Beyrouth



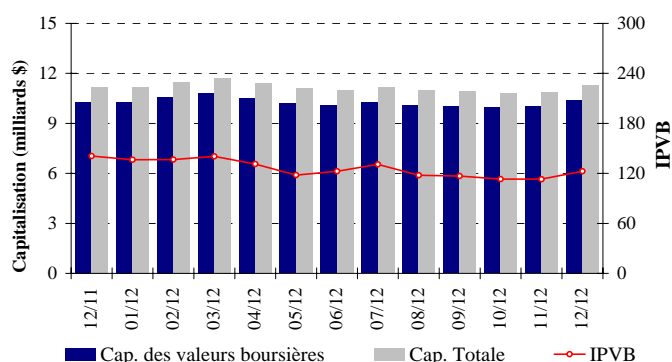
La Bourse de Beyrouth a décidé d'introduire sur le marché officiel 500 000 nouveaux récépissés de dépôt globaux ou GDR liés aux actions de la Banque Audi-Saradar S.A.L. – Groupe Audi Saradar. Ajoutés aux 101 517 651 GDR déjà cotés, le nombre total des GDR cotés de cette banque s'élèvera à 102 017 651.

La Bourse de Beyrouth a également décidé d'arrêter la négociation en bourse des actions privilégiées de catégorie D émises par la Bank of Beirut dès la clôture de la séance du 21 décembre 2012, et de radier ces actions avant l'ouverture de la séance du 28 décembre 2012.

Le volume des actions échangées en décembre 2012 a augmenté de 250,24%, atteignant 6,388 millions d'actions, contre 1,824 millions le mois précédent. De même, la valeur des actions échangées s'est améliorée de 80,12%, s'élevant à 32,381 millions de dollars en décembre, contre 17,978 millions de dollars en novembre 2012.

En ce qui concerne les actions échangées au cours du mois, les actions ordinaires émises par la Banque Byblos se sont placées en tête avec 41,10% du volume total des actions, alors que les actions de catégorie A de Solidere se sont placées en tête avec 23,97% de leur valeur marchande globale.

IPVB et Capitalisation de la Bourse de Beyrouth



En décembre 2012 comme en novembre 2012, aucune transaction n'a été effectuée sur les euro-obligations du Trésor cotées en bourse.

La capitalisation de l'ensemble des actions des émetteurs inscrits à la Bourse de Beyrouth a enregistré une hausse mensuelle de 3,79%, atteignant 11,308 milliards de dollars en décembre 2012, contre 10,894 milliards le mois précédent.

De même, la valeur marchande des actions cotées a progressé de 4,15%, passant de 10,006 milliards de dollars en novembre 2012 à 10,421 milliards de dollars en décembre 2012.

LES ACTIONS PRIVILEGIEES

Emetteur	Type	Prix	Volume (milliers)	Valeur (millions de \$)
Bank of Beirut	Actions privilégiées "E"	25 \$	2 400	60
	Actions privilégiées "H"	25 \$	5 400	135
Banque BEMO	Actions privilégiées	100 \$	200	20
Banque BLOM	Actions privilégiées 2011	10 \$	20 000	200
Banque Audi-Saradar	Actions privilégiées "D"	10 \$	12 500	125
	Actions privilégiées "E"	100 \$	1 250	125
	Actions privilégiées "F"	100 \$	1 500	150
Banque BLC	Actions privilégiées "A"	100 \$	400	40
	Actions privilégiées "B"	100 \$	550	55
Banque Byblos	Actions privilégiées 2008	100 \$	2 000	200
	Actions privilégiées 2009	96 \$	2 000	192

LES GDRS

Fin décembre 2012, les cours des GDRs émis par la Banque Audi-Saradar et la Banque BLOM se sont respectivement améliorés de 4,23% et 3,48%, les premiers variant entre 5,82 et 6,30 dollars, et les derniers entre 7,72 et 8,10 dollars. De même, les cours des GDRs émis par Solidere ont augmenté de 3,67%, variant entre 12,11 et 12,77 dollars. Quant aux cours des GDRs émis par la Banque Byblos, ils se sont maintenus à 85,00 dollars.

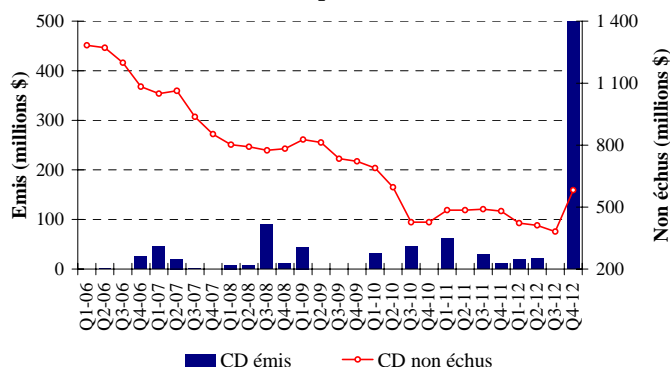
LES CERTIFICATS DE DEPOT

Le 14 décembre 2012, une émission de certificats de dépôt externe a été lancée par la BankMed pour un montant de 500 millions de dollars et à un intérêt de 5,38% payable semestriellement sur une période de cinq ans.

A la même date, une émission par la BankMed est parvenue à échéance pour un montant de 300 millions de dollars.

Par conséquent, la valeur totale des certificats non échus (sur les marchés interne et externe) a augmenté de 52,52%, s'élevant à 581,948 millions de dollars (dont 81,95 millions sur le marché interne).

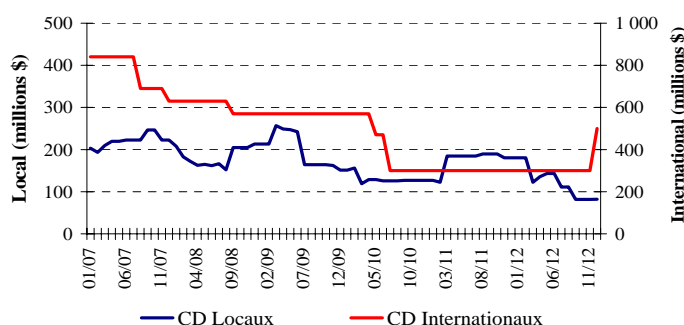
Certificats de Dépôt émis et non échus



▲ Certificats de Dépôt (millions de dollars)

	Emis	Non Echus			Nombre de Banques
		Marché Interne	Marché Externe	Total	
Nov 2012	-	81,5	300	381,5	8
Déc 2012	500	81,9	300	581,9	8

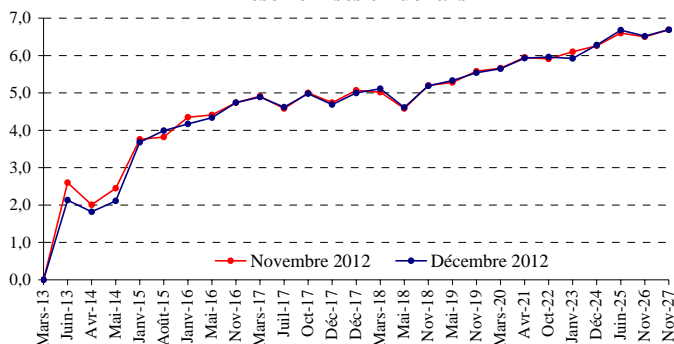
Emission des Certificats de Dépôt sur le marché local et international



LES OBLIGATIONS DU TRESOR EN DEVISES

La valeur totale des euro-obligations du Trésor libanais est passée à 22,015 milliards de dollars fin décembre 2012, contre 22,004 milliards de dollars fin novembre 2012.

La courbe des rendements des Obligations du Trésor émises en dollars



LES OBLIGATIONS EN DEVISES DES BANQUES COMMERCIALES

Les cours des obligations de la Banque Bemo S.A.L. ont baissé fin décembre 2012, clôturant le mois à 102,69 dollars, contre 102,72 dollars le mois précédent.

Le 15 décembre 2012, le Crédit Financier S.A.L a lancé deux émissions obligataires en dollar: la première pour un montant de 910 000 dollars et à un intérêt de 5% payable mensuellement sur une période d'un an; la deuxième pour un montant de 1,337 millions de dollars et à un intérêt de 5,50% payable mensuellement sur une période de deux ans.

A la même date, deux émissions obligataires en livre libanaise ont été lancées: la première pour un montant de 1,499 milliard de livres et à un intérêt de 6,75% payable mensuellement sur une période d'un an; la deuxième pour un montant de 55 millions de livres et à un intérêt de 7% payable mensuellement sur une période de deux ans.

En contrepartie, quatre émissions par le Crédit Financier S.A.L sont parvenues à échéance: la première pour un montant de 200 millions de livres libanaises, la deuxième pour un montant de 1,224 milliard de livres libanaises, la troisième pour un montant de 720 000 dollars et la quatrième pour un montant de 1,122 million de dollars.

Ainsi, la valeur des obligations émises sur le marché interne par des institutions financières a augmenté, passant de 17,608 millions de dollars fin novembre 2012 à 18,100 millions de dollars fin décembre 2012.

🌿 Obligations du Trésor émises en devises

	Echéance	Clôture de Novembre 2012			Clôture de Décembre 2012		
		Prix	Rendement	Ecart	Prix	Rendement	Ecart
5 ans (875 millions de dollars)	12/03/2013	100,75	0,00	0	101,48	0,00	0
8 ans (650 millions de dollars)	20/06/2013	103,25	2,60	246	103,00	2,13	200
5 ans (18,483 millions de dollars) <i>BT Spéciaux</i>	25/03/2014	-	-	-	-	-	-
8 ans (676,902 millions de dollars)	14/04/2014	107,15	2,01	184	107,00	1,82	168
6 ans (881,612 millions de dollars)	02/05/2014	109,01	2,45	229	108,99	2,11	197
5 ans (250 millions de dollars)	15/01/2015	104,25	3,76	351	104,27	3,68	342
5 ans (15,985 millions de dollars) <i>BT Spéciaux</i>	22/04/2015	-	-	-	-	-	-
5 ans (6,930 millions de dollars) <i>BT Spéciaux</i>	15/07/2015	-	-	-	-	-	-
7 ans (500 millions de dollars)	06/08/2015	111,75	3,82	350	111,00	3,99	362
5 ans (8,098 millions de dollars) <i>BT Spéciaux</i>	30/11/2015	-	-	-	-	-	-
15 ans (750 millions de dollars)	19/01/2016	112,00	4,35	401	112,25	4,17	380
15 ans (400 millions de dollars)	11/05/2016	122,75	4,41	407	122,50	4,34	398
5 ans (500 millions de dollars)	02/11/2016	100,03	4,74	442	100,03	4,74	437
8 ans (1 500 millions de dollars)	20/03/2017	115,65	4,91	429	115,49	4,89	417
10 ans (300 millions de dollars)	20/07/2017	97,72	4,58	396	97,68	4,62	389
5 ans (600 millions de dollars)	20/10/2017	99,99	5,00	438	100,06	4,98	426
7 ans (1 500 000 millions de livres libanaises)	18/12/2017	104,84	6,82	-	104,84	6,82	-
15 ans (950 millions de dollars)	27/12/2017	100,60	4,74	412	100,76	4,69	397
15 ans (2 007,511 millions de dollars)	31/12/2017	97,50	5,07	445	97,52	5,00	427
15 ans (700 millions de dollars)	05/03/2018	99,90	5,02	440	99,51	5,11	439
15 ans (200 millions de dollars)	27/05/2018	101,15	4,58	395	101,02	4,61	389
8 ans (1 000 millions de dollars)	12/11/2018	99,77	5,20	458	99,78	5,19	447
7 ans (445 millions d'euros)	28/11/2018	99,78	5,39	469	99,78	5,39	469
8 ans (650 millions de dollars)	20/05/2019	103,87	5,28	425	103,55	5,33	418
7 ans (1 500 millions de dollars)	28/11/2019	99,25	5,58	453	99,50	5,54	438
10 ans (1 200 millions de dollars)	09/03/2020	104,22	5,66	462	104,25	5,65	449
15 ans (2 092,469 millions de dollars)	12/04/2021	114,96	5,95	492	114,98	5,93	477
12 ans (1 540 millions de dollars)	04/10/2022	101,42	5,91	429	101,01	5,96	424
10 ans (500 millions de dollars)	27/01/2023	99,20	6,10	423	100,54	5,92	402
15 ans (250 millions de dollars)	03/12/2024	106,15	6,26	465	106,00	6,28	455
13 ans (800 millions de dollars)	12/06/2025	97,09	6,60	498	96,42	6,68	495
15 ans (725 millions de dollars)	27/11/2026	100,90	6,50	489	100,68	6,52	480
15 ans (500 millions de dollars)	29/11/2027	100,60	6,69	506	100,60	6,69	506

1. SITUATION MONETAIRE

(en fin de période et en milliards de livres libanaises)

	Déc 2010	Nov 2011	Déc 2011	Oct 2012	Nov 2012	Déc 2012
Circulation Fiduciaire	2 712,9	2 608,0	2 891,0	3 074,2	2 960,5	3 213,2
Dépôts à vue en L.L.	3 015,4	3 380,7	3 247,4	3 638,2	3 847,9	3 890,4
M1	5 728,3	5 988,6	6 138,4	6 712,5	6 808,4	7 103,6
Autres Dépôts en L.L.	53 673,5	51 928,7	52 504,7	57 072,2	57 522,6	57 973,5
M2	59 401,9	57 917,4	58 643,0	63 784,7	64 331,0	65 077,0
Dépôts en devises	79 292,8	86 963,5	87 639,7	90 294,6	90 455,9	91 401,8
Obligations	215,1	325,6	292,9	322,0	324,7	318,2
M3	138 909,8	145 206,4	146 575,6	154 401,3	155 111,6	156 797,0
M4*	146 820,8	153 013,4	154 364,6	162 526,3	163 245,6	164 679,0
Créances nettes sur le s. extérieur	66 535,7	66 799,2	65 463,7	64 450,4	64 888,1	64 437,4
Créances nettes sur le s. public	48 878,1	50 329,3	50 909,1	54 091,5	54 055,0	54 596,4
Différences de change	-11 170,2	-15 471,4	-13 284,7	-15 544,6	-15 663,0	-14 707,9
Créances sur le secteur privé	47 828,7	53 438,8	54 163,8	58 723,8	59 226,3	59 690,2
Autres postes nets	-13 162,6	-9 889,6	-10 676,3	-7 319,9	-7 394,7	-7 219,0
TOTAL	138 909,8	145 206,4	146 575,6	154 401,3	155 111,6	156 797,0

*M4=M3+Bons du Trésor détenus par le secteur non-bancaire; M3 et M4 comprennent les Obligations à partir du mois de juillet 1996.

1.1 AVOIRS ET ENGAGEMENTS DU SYSTEME BANCAIRE EN OR ET EN DEVICES

(en fin de période et en millions de dollars)

	Déc 2010	Nov 2011	Déc 2011	Oct 2012	Nov 2012	Déc 2012
Banque du Liban	43 939,4	48 934,6	47 574,2	51 882,0	52 492,7	51 933,0
Or	13 010,0	15 834,8	14 400,7	15 860,9	15 937,1	15 312,3
Reserves en devises	31 163,3	33 326,2	33 391,6	36 237,8	36 772,2	36 836,6
Engagements extérieurs	233,9	226,4	218,1	216,7	216,7	216,0
Banques commerciales	2 741,7	-2 119,6	-1 579,6	-4 557,1	-5 070,5	-3 821,8
Créances sur les banques N.R	15 843,8	13 403,5	14 629,8	13 294,9	12 888,3	14 396,0
Créances sur les N.R	4 613,1	5 756,6	5 150,2	5 379,7	5 300,1	5 606,6
Autres avoirs extérieurs	5 270,4	5 717,3	5 716,7	6 042,7	6 145,0	6 164,5
Dépôts des banques N.R	4 500,6	6 515,4	5 813,4	6 122,0	6 213,4	5 902,0
Dépôts des N.R	18 485,0	20 481,7	21 262,9	23 152,4	23 190,4	24 086,9
Banques à Moyen et Long Terme	- 249,4	- 239,3	- 162,7	- 106,3	- 142,3	- 110,4
Créances sur le secteur extérieur	406,9	359,0	350,8	342,0	307,2	327,9
Engagements extérieurs	656,4	598,3	513,5	448,3	449,5	438,4

NB: N.R = non résidents

1.2 DEPOTS DU SECTEUR PRIVE DANS LES BANQUES COMMERCIALES

(en fin de période et en milliards de livres libanaises)

	Déc 2010	Nov 2011	Déc 2011	Oct 2012	Nov 2012	Déc 2012
Dépôts des Résidents	133 743,4	141 197,0	142 385,4	149 912,6	150 650,4	152 124,1
- Dépôts des Résidents en L.L.	55 036,7	54 949,3	55 388,7	60 192,2	60 836,2	61 299,4
- Dépôts des Résidents en devises	78 706,8	86 247,7	86 996,7	89 720,4	89 814,2	90 824,7
Dépôts des Non Résidents	27 866,2	30 876,1	32 053,9	34 902,2	34 959,5	36 311,0
- Dépôts des Non Résidents en L.L.	4 373,6	3 964,5	4 056,6	5 011,1	4 899,8	4 996,6
- Dépôts des Non Résidents en devises	23 492,6	26 911,6	27 997,3	29 891,1	30 059,7	31 314,4
Total dépôts en L.L.	59 410,3	58 913,7	59 445,3	65 203,3	65 736,0	66 296,0
Total dépôts en devises	102 199,4	113 159,4	114 994,0	119 611,5	119 873,9	122 139,1
Grand Total	161 609,6	172 073,1	174 439,3	184 814,8	185 609,9	188 435,1

1.3 RESULTATS DE LA BALANCE COMMERCIALE ET DE LA BALANCE DES PAIEMENTS

(en millions de dollars)

	Imports (C.A.F.)	Exports (F.A.B.)	Balance Commerciale	BDL	Banques	Balance des Paiements**
2011 (Jan - Déc)	20 158,3	4 265,5	-15 892,8	2 270,7	-4 266,9	-1 996,2
Novembre	1 579,1	346,5	-1 232,6	399,2	- 958,1	- 558,9
Décembre	1 664,9	337,7	-1 327,2	79,9	611,6	691,5
2012	21 279,8	4 483,1	-16 796,7	580,9	-2 117,8	-1 536,9
Janvier	1 453,8	347,7	-1 106,1	- 103,0	- 186,8	- 289,8
Février	2 798,8	429,2	-2 369,6	- 26,6	- 107,5	- 134,1
Mars	1 722,6	376,8	-1 345,8	246,9	- 196,2	50,7
Avril	1 547,8	318,6	-1 229,2	794,7	-1 337,6	- 542,9
Mai	1 645,0	354,6	-1 290,4	- 16,2	- 65,3	- 81,5
Juin	1 712,9	344,9	-1 368,0	252,4	- 275,8	- 23,4
Juillet	1 738,6	316,5	-1 422,1	- 237,8	- 83,9	- 321,7
Août	1 781,8	339,1	-1 442,7	119,4	- 616,1	- 496,7
Septembre	1 629,5	470,6	-1 158,9	- 261,9	169,7	- 92,2
Octobre	1 773,8	440,0	-1 333,8	57,0	- 154,0	- 97,0
Novembre	1 604,0	363,9	-1 240,1	729,2	-549,6	179,6
Décembre	1 871,2	381,3	-1 489,9	- 973,2	1 285,3	312,1

NB: Ces valeurs sont sujettes à modification.

** Les différences de change du dollar par rapport aux diverses monnaies sont exclues; les avoirs extérieurs nets des banques spécialisées et des institutions financières sont inclus depuis Janvier 1995.

2. BILAN DE LA BANQUE DU LIBAN

(en fin de période et en milliards de livres)

	Déc 2010	Nov 2011	Déc 2011	Oct 2012	Nov 2012	Déc 2012
Actif						
Avoirs Extérieurs	62 723,6	70 324,6	68 162,5	68 319,2	68 928,2	68 266,8
-Or	19 612,5	23 870,9	21 709,0	23 910,2	24 025,2	23 083,3
-Devises	43 111,1	46 453,6	46 453,4	44 408,9	44 903,0	45 183,5
-Autres avoires extérieurs						
Concours au secteur privé	349,9	380,1	380,1	381,5	382,7	380,2
Concours aux banques commerciales	1 122,3	2 047,8	2 047,2	2 374,5	2 386,3	2 386,3
Concours aux institutions financières	14,0	51,7	51,7	51,7	51,7	51,7
Crédits au secteur public	218,1	139,2	139,8	54,9	55,1	55,4
Portefeuille titres	17 681,2	19 739,8	19 846,9	26 088,9	26 655,1	24 989,9
Immobilisations	403,9	351,0	357,7	387,3	388,6	386,6
Actifs non classés	11 867,8	15 815,9	14 986,5	18 999,1	19 524,3	19 096,2
TOTAL	94 380,8	108 850,1	105 972,3	116 657,0	118 372,1	115 613,0
Passif						
Circulation fiduciaire hors BDL	3 088,3	3 086,1	3 283,3	3 552,8	3 441,7	3 638,5
Dépôts des banques commerciales	57 365,9	67 357,0	68 787,9	75 924,9	76 672,1	76 018,4
Dépôts des banques spécialisées et des institutions financières	2 193,2	1 028,2	963,8	1 045,9	1 119,4	1 092,3
Dépôts du secteur privé	45,2	47,7	42,4	46,6	56,7	49,2
Comptes du secteur public	9 311,7	9 310,7	7 984,6	8 813,8	9 382,7	8 907,9
Différences de change	11 170,2	15 471,4	13 284,7	15 544,6	15 663,0	14 707,9
Engagements extérieurs	352,6	341,3	328,8	326,6	326,6	325,5
Autres Engagements à Long terme	2 503,0	2 502,7	2 503,3	2 202,3	2 201,1	2 201,5
Titres autre que les actions	3 015,0	3 015,0	3 015,0	3 015,0	3 015,0	3 015,0
Fonds propres	4 279,3	4 211,1	4 555,8	4 495,2	4 495,2	5 080,1
Passifs non classés	1 056,5	2 478,9	1 222,6	1 689,3	1 998,5	576,5
TOTAL	94 380,8	108 850,1	105 972,3	116 657,0	118 372,1	115 613,0

3. BILAN CONSOLIDE DES BANQUES COMMERCIALES

(en fin de période et en milliards de livres)

	Déc 2010	Nov 2011	Déc 2011	Oct 2012	Nov 2012	Déc 2012
Actif						
Réserves	61 153,5	70 769,2	71 535,4	79 377,4	80 326,1	79 604,0
Caisse	375,4	478,2	392,3	478,5	481,2	425,4
Dépôts à la BDL	60 778,2	70 291,1	71 143,1	78 898,9	79 844,9	79 178,7
Créances sur le secteur privé	45 702,1	51 021,2	51 594,4	56 348,5	56 736,7	57 052,4
En livres	10 381,6	12 687,6	12 820,5	14 540,4	14 555,5	14 653,0
En devises	35 320,5	38 333,5	38 773,9	41 808,1	42 181,2	42 399,4
Créances sur le secteur public	44 192,3	44 438,4	44 055,1	45 663,8	46 425,0	46 930,5
Créances sur le secteur extérieur	38 783,9	37 502,8	38 436,3	37 261,3	36 682,5	39 446,9
Immobilisations	4 187,6	5 158,4	5 130,8	5 194,9	5 203,1	5 566,3
Actifs non classés	335,3	1 304,8	1 166,2	1 337,4	1 327,3	363,3
TOTAL	194 354,7	210 194,7	211 918,2	225 183,2	226 700,6	228 963,5
Passif						
Dépôts du secteur privé résident	133 743,4	141 197,0	142 385,4	149 912,6	150 650,4	152 124,1
Dépôts à vue en livres	2 950,8	3 334,2	3 200,6	3 591,5	3 786,6	3 808,1
Autres dépôts en livres	52 085,8	51 615,0	52 188,1	56 600,8	57 049,6	57 491,3
Dépôts en devises	78 706,8	86 247,7	86 996,7	89 720,4	89 814,2	90 824,7
Dépôts du secteur public	2 107,4	2 680,2	2 999,1	3 632,4	3 712,0	4 008,0
Dépôts du sect. privé non résident	27 866,2	30 876,1	32 053,9	34 902,2	34 959,5	36 311,0
Engagements envers le secteur financier non résident	6 784,7	9 822,0	8 763,7	9 228,8	9 366,8	8 897,3
Autres engagements financiers	411,8	689,8	661,4	665,5	403,7	395,9
Compte capital	13 901,0	15 841,4	16 161,5	17 914,7	18 267,0	19 057,8
Passifs non classés	9 540,2	9 088,3	8 893,2	8 926,9	9 341,3	8 169,4
TOTAL	194 354,7	210 194,7	211 918,2	225 183,2	226 700,6	228 963,5

NB: N.R.= non résidents

4.1 TAUX D'INTERET : BANQUES COMMERCIALES

(en pourcentage)

Période	Taux débiteurs et créditeurs (LL)					Taux Inter bancaires (LL) Fin de période	Taux débiteurs et créditeurs (\$)					Libor 3 mois Moyenne de Période
	Escompte et avances	Comptes chèques et comptes courants	Epargne à vue	Epargne et comptes à terme	Taux créditeurs moyens		Escompte et avances	Comptes chèques et comptes courants	Epargne à vue	Epargne et comptes à terme	Taux créditeurs moyens	
2011												
Sep	7,37	0,96	2,72	5,85	5,58	3,00	6,92	0,35	0,91	3,26	2,84	0,35
Oct	7,27	0,92	2,90	5,84	5,60	2,75	7,10	0,36	0,88	3,23	2,82	0,41
Nov	7,31	0,94	2,73	5,84	5,59	2,75	6,99	0,38	0,87	3,26	2,84	0,48
Déc	7,38	1,05	2,73	5,91	5,63	2,75	7,02	0,44	0,93	3,31	2,83	0,56
2012												
Jan	7,19	0,93	2,84	5,86	5,60	2,75	6,99	0,41	0,88	3,28	2,87	0,57
Fév	7,07	1,12	2,71	5,74	5,47	2,75	7,13	0,48	1,28	3,30	2,87	0,50
Mars	7,16	0,91	2,59	5,77	5,46	2,75	7,06	0,47	0,88	3,27	2,83	0,47
Avr	7,49	1,02	2,27	5,72	5,42	2,75	7,10	0,47	1,22	3,27	2,84	0,46
Mai	7,34	0,98	2,41	5,79	5,49	2,75	7,12	0,44	1,20	3,26	2,83	0,47
Juin	7,44	1,06	2,50	5,75	5,45	2,75	7,15	0,31	0,85	3,25	2,78	0,47
Juil	7,24	1,02	2,44	5,75	5,45	2,75	7,19	0,33	1,26	3,27	2,84	0,45
Août	7,27	0,96	2,22	5,83	5,51	2,75	7,26	0,27	1,10	3,29	2,84	0,43
Sep	7,30	1,11	2,50	5,73	5,43	2,75	7,16	0,31	0,83	3,30	2,83	0,39
Oct	7,31	1,22	2,75	5,76	5,43	2,75	7,15	0,29	1,16	3,33	2,87	0,33
Nov	7,11	1,22	2,82	5,79	5,38	2,75	7,09	0,28	1,20	3,31	2,85	0,31
Déc	7,07	1,16	2,93	5,78	5,41	2,75	6,87	0,26	0,88	3,35	2,86	0,31

4.2 LIBOR ET TAUX D'INTERET SUR LES BONS DU TRESOR

(en fin de période et en pourcentage)

Ecart entre les Taux Effectifs sur les Bons à 3 mois et le Libor

	Jan	Fév	Mars	Avr	Mai	Juin	Juil	Août	Sep	Oct	Nov	Dec
2009	3,91	3,88	3,80	3,91	4,14	4,32	4,42	4,50	4,57	4,47	4,37	4,30
2010	4,26	4,19	4,17	3,93	3,54	3,40	3,43	3,57	3,64	3,64	3,64	3,63
2011	3,63	3,62	3,62	3,65	3,67	3,68	3,68	3,64	3,58	3,52	3,45	3,37
2012	3,36	3,43	3,96	3,98	3,97	3,97	3,99	4,01	4,05	4,11	4,12	4,12

Taux d'intérêt sur les bons du trésor *

Période	3 mois		6 mois		12 mois		24 mois	36 mois	Taux Repo
	Nominal	Effectif	Nominal	Effectif	Nominal	Effectif	Coupon	Coupon	
2009	4,50	4,55	5,56	5,72	5,42	5,73	6,32	7,10	10,00
2010	3,89	3,93	4,42	4,52	4,59	4,81	5,34	5,94	10,00
2011									
Nov	3,89	3,93	4,40	4,50	4,59	4,81	5,34	5,94	10,00
Déc	3,89	3,93	4,40	4,50	4,59	4,81	5,34	5,94	10,00
2012									
Oct	4,39	4,44	4,87	4,99	5,08	5,35	5,84	6,50	10,00
Nov	4,38	4,43	4,87	4,99	5,08	5,35	5,84	6,50	10,00
Déc	4,38	4,43	4,87	4,99	5,08	5,35	5,84	6,50	10,00

* Des bons du Trésor à 4 ans et 5 ans ont été émis en mars 2005 à des taux de 10.3 et 11.3 pour cent respectivement.

5.1 CHEQUES COMPENSES EN LIVRES (Nombre en milliers, valeur en milliards de livres.)

Branche	BEYROUTH		JOUNIEH		TRIPOLI		SAIDA		ZAHLE		TYR		TOTAL	
	Nb	Valeur	Nb	Valeur	Nb	Valeur	Nb	Valeur	Nb	Valeur	Nb	Valeur	Nb	Valeur
2010	2 954,4	18 374,7	180,5	592,8	104,2	413,8	76,5	339,9	114,2	352,6	82,0	300,3	3 511,8	20 374,1
2011	3 195,7	19 524,8	180,6	612,5	94,7	380,0	71,5	337,8	107,6	338,5	72,5	288,0	3 722,5	21 481,7
Jan	254,1	1 649,6	14,8	61,2	7,2	28,3	5,4	29,7	7,7	24,9	5,6	23,2	294,7	1 817,0
Fév	237,7	1 629,2	13,6	45,1	6,8	22,0	5,0	26,5	7,3	21,2	5,4	22,9	275,7	1 766,9
Mars	276,8	1 793,1	15,3	53,3	8,0	32,3	6,1	30,1	8,7	27,1	6,3	25,0	321,2	1 960,9
Avr	260,9	1 590,2	14,8	49,8	7,3	30,0	5,8	26,8	8,1	24,7	6,0	27,9	302,9	1 749,3
Mai	270,1	1 570,9	15,3	46,9	7,9	31,6	5,9	27,3	8,6	26,7	6,2	22,1	314,0	1 725,6
Juin	279,7	1 580,0	16,0	51,5	8,3	31,2	6,4	28,7	9,2	28,6	6,4	23,3	325,9	1 743,4
Juil	279,6	1 662,9	15,8	50,6	8,3	35,4	6,3	31,1	10,0	30,7	6,4	24,3	326,4	1 834,9
Août	256,6	1 503,4	14,6	45,7	7,8	29,2	6,0	27,9	9,5	30,3	6,0	23,9	300,4	1 660,2
Sep	277,1	1 561,6	15,7	50,8	8,5	32,3	6,3	28,5	10,0	29,9	6,5	26,0	324,1	1 729,1
Oct	270,8	1 679,9	15,1	53,0	8,3	38,7	6,4	29,5	9,7	33,5	6,2	24,2	316,5	1 858,8
Nov	253,3	1 415,3	14,0	48,4	7,8	30,8	5,7	23,9	9,3	29,9	5,7	22,7	295,7	1 571,2
Déc	279,1	1 888,7	15,6	56,1	8,6	38,3	6,2	27,8	9,5	31,0	5,9	22,6	325,0	2 064,6
2012														
Jan	255,3	1 720,6	13,9	48,0	8,0	41,6	5,8	23,3	8,1	25,7	5,4	20,1	296,5	1 879,3
Fév	248,8	1 602,3	13,0	47,2	7,2	30,7	4,8	21,3	6,2	17,9	4,3	16,7	284,3	1 735,9
Mars	278,5	1 673,7	11,9	40,3	8,1	31,7	4,3	19,1	6,0	17,8	3,3	13,8	312,2	1 796,3
Avr	254,7	1 645,9	5,8	22,1	6,0	34,1	3,2	14,7	5,2	14,6	2,3	8,5	277,1	1 740,0

5.2 CHEQUES COMPENSES EN DEVISES

(Nombre en unité, valeur en milliers de dollars)

	Fév-2011		Mars-2011		Avr-2011		Fév-2012		Mars-2012		Avr-2012	
	Nombre	Valeur	Nombre	Valeur	Nombre	Valeur	Nombre	Valeur	Nombre	Valeur	Nombre	Valeur
Beyrouth	592187	3797053	702606	4438928	657434	4146455	642029	3957106	735224	4535024	668818	4074395
Livre Sterling	236	7641	291	9611	227	6161	195	4410	241	4820	202	5001
Dollar E.U	584857	3683863	694116	4296166	649473	4009382	634551	3830678	726945	4424816	661536	3942168
Euro	7094	105549	8199	133150	7734	130912	7283	122018	8038	105388	7080	127226
Jounieh	36353	116975	42281	143615	39596	141477	37701	127484	35450	124284	17366	62402
Livre Sterling	8	19	11	14	5	21	16	48	7	17	4	38
Dollar E.U	35963	115118	41782	141397	39178	136775	37316	125401	35107	122247	17224	61780
Euro	382	1838	488	2204	413	4681	369	2035	336	2020	138	585
Autres branches	36617	182174	44370	217679	41516	199819	35655	186588	34793	183494	26342	147295
Livre Sterling	4	34	16	65	13	116	7	82	15	77	10	77
Dollar E.U	36351	175281	44022	205564	41202	195218	35356	177727	34497	175600	26124	139727
Euro	262	6860	332	12050	301	4485	292	8778	281	7817	208	7490
TOTAL	665157	4096203	789257	4800222	738546	4487751	715385	4271177	805467	4842803	712526	4284092
Livre Sterling	248	7694	318	9691	245	6298	218	4540	263	4914	216	5116
Dollar E.U	657171	3974262	779920	4643127	729853	4341376	707223	4133806	796549	4722663	704884	4143675
Euro	7738	114247	9019	147404	8448	140078	7944	132831	8655	115225	7426	135301

6.1 CREDITS ET REMISES DOCUMENTAIRES A L'IMPORTATION ET L'EXPORTATION (en milliards de L.L.)

Période	Crédits documentaires						Remises documentaires			
	Crédits ouverts		Crédits utilisés		Situation des crédits (fin de période)		Entrée des remises	Sortie des remises	Situation des remises (fin de période)	
	Imports	Exports	Imports	Exports	Imports	Exports	Imports	Exports	Imports	Exports
2011	8 225,5	6 296,5	7 980,1	5 499,5	1 405,7	1 874,8	3 161,0	5 956,8	252,6	759,9
Juil	864,9	800,4	779,6	466,6	1 478,7	2 165,1	314,1	468,3	244,9	707,8
Août	740,1	341,8	631,9	575,4	1 577,2	1 912,0	254,7	504,6	241,9	745,5
Sep	771,6	520,2	872,4	440,8	1 395,6	1 907,5	329,1	558,4	243,4	735,7
Oct	651,7	422,0	715,4	549,4	1 312,9	1 726,0	254,1	445,1	264,1	734,5
Nov	790,4	427,1	783,6	519,3	1 307,6	1 609,4	241,0	365,8	266,5	774,1
Déc	686,6	711,5	575,9	423,3	1 405,7	1 874,8	244,7	452,7	252,6	759,9
2012	9 719,2	6 400,0	9 121,6	5 692,0	1 786,0	2 171,9	2 900,1	2 417,1	235,5	713,2
Jan	620,8	598,2	735,3	505,5	1 252,0	1 790,7	210,0	341,7	236,1	748,0
Fév	659,2	504,9	517,4	500,5	1 285,9	1 799,8	227,7	242,2	239,6	688,5
Mars	874,8	515,9	747,5	503,7	1 475,3	1 830,7	210,0	206,5	248,7	685,1
Avr	779,0	605,0	728,8	507,5	1 518,1	1 905,4	236,1	175,1	263,4	672,8
Mai	708,3	382,7	770,5	412,6	1 435,9	1 818,6	227,4	209,4	233,8	676,5
Juin	762,7	612,5	714,3	291,2	1 500,0	2 144,6	466,7	174,4	255,2	697,5
Juil	816,5	573,4	788,9	502,3	1 518,4	2 155,6	229,0	191,7	265,5	675,6
Août	1 104,1	380,0	753,3	694,9	1 819,6	1 820,1	192,3	166,0	253,3	678,0
Sep	990,0	421,1	1 021,7	349,7	1 783,2	1 878,6	183,8	173,5	231,8	656,2
Oct	681,9	404,6	922,3	339,1	1 505,9	1 924,3	200,8	171,3	231,4	660,4
Nov	730,0	583,5	679,1	407,6	1 542,9	2 075,4	193,4	197,3	238,6	671,4
Déc	991,8	818,1	742,6	677,6	1 786,0	2 171,9	322,9	168,0	235,5	713,2

6.2 DETTE PUBLIQUE EN LIVRES LIBANAISES PAR TYPE D'INSTRUMENT (1)
(en milliards de livres libanaises)

	Déc 2009	Déc 2010	Déc 2011	Sep 2012	Oct 2012	Nov 2012	Déc 2012
Dettes brutes en Livres Libanaises	44 973,0	48 255,0	49 340,0	50 095,0	50 989,0	51 325,0	50 198,0
1. Bons du trésor à long terme (2)	40 842,0	43 805,0	46 512,0	47 706,0	48 485,0	48 816,0	47 448,0
- bons à plus de 24 mois	36 944,0	39 592,0	41 793,0	42 843,0	43 652,0	43 936,0	42 499,0
- bons à 24 mois	2 989,0	3 398,0	3 972,0	4 134,0	4 123,0	4 164,0	4 208,0
- Coupon	909,0	815,0	747,0	729,0	710,0	716,0	741,0
2. Bons du trésor à court terme (2)	3 735,0	4 155,0	2 583,0	2 189,0	2 334,0	2 347,0	2 591,0
- bons à 12 mois	2 073,0	1 969,0	887,0	872,0	960,0	947,0	965,0
- bons à 6 mois	1 510,0	2 111,0	1 569,0	1 216,0	1 279,0	1 302,0	1 312,0
- bons à 3 mois	152,0	75,0	127,0	101,0	95,0	98,0	314,0
3. Prêts	396,0	295,0	245,0	200,0	170,0	162,0	159,0

(1) Source : Ministère des Finances
(2) Les bons du trésor sont reportés à leur valeur actuelle (valeur d'achat + intérêts cumulés).

7. COURS DES PRINCIPALES DEVISES

(en livres libanaises)

Période	Dollar E.U	Euro	Franc Suisse	Livre Sterling	Yen Japonais (100)	Dollar Canadien	Argent (Once)	Or (Once)
Moyenne de la période								
2011								
Nov	1 507,50	2 041	1 659	2 380	1 946	1 469	49 792	2617 062
Déc	1 507,50	1 984	1 617	2 352	1 937	1 473	45 640	2478 635
2012								
Août	1 507,50	1 870	1 557	2 369	1 918	1 517	43 567	2457 069
Sep	1 507,50	1 938	1 603	2 429	1 929	1 540	50 719	2626 803
Oct	1 507,50	1 956	1 617	2 424	1 910	1 529	50 151	2635 638
Nov	1 507,50	1 935	1 605	2 408	1 864	1 513	49 414	2599 622
Déc	1 507,50	1 977	1 635	2 434	1 804	1 524	48 213	2543 529
Fin de période								
2011								
Nov	1 507,50	2 007	1 635	2 353	1 933	1 468	47 547	2588 378
Déc	1 507,50	1 949	1 603	2 325	1 945	1 475	41 773	2353 961
2012								
Août	1 507,50	1 892	1 575	2 385	1 919	1 520	46 069	2502 571
Sep	1 507,50	1 952	1 613	2 446	1 943	1 540	52 363	2684 677
Oct	1 507,50	1 961	1 623	2 429	1 888	1 511	48 602	2592 644
Nov	1 507,50	1 960	1 627	2 416	1 824	1 518	51 579	2605 111
Déc	1 507,50	1 988	1 645	2 425	1 754	1 515	45 315	2502 978

8. LA DETTE PUBLIQUE SELON LES SOURCES DE FINANCEMENT (1)

(en fin de période)

	Déc 2009	Déc 2010	Déc 2011	Oct 2012	Nov 2012	Déc 2012
I Dette brute en Livres Libanaises (milliards)	44 973,0	48 255,0	49 340,0	50 989,0	51 325,0	50 198,0
1.1 Banque du Liban	10 334,0	13 130,0	16 374,0	16 250,0	16 523,0	15 049,0
Bons du Trésor (2)	10 043,0	12 912,0	16 235,0	16 195,0	16 469,0	14 994,0
Crédits aux entités publiques	291,0	218,0	139,0	55,0	54,0	55,0
1.2 Banques commerciales	27 286,0	27 214,0	25 177,0	26 614,0	26 668,0	27 267,0
Bons du Trésor (4)	27 181,0	27 137,0	25 071,0	26 499,0	26 560,0	27 163,0
Créances aux entités publiques	105,0	77,0	106,0	115,0	108,0	104,0
1.3 BT du système non bancaire (3)	7 353,0	7 911,0	7 789,0	8 125,0	8 134,0	7 882,0
II Dépôts du secteur public	10 522,0	11 419,0	10 984,0	12 446,0	13 095,0	12 916,0
III Dette en livres libanaises nette	34 451,0	36 836,0	38 356,0	38 543,0	38 230,0	37 282,0
IV Dette en devises (mns de \$ E.U)	21 319,0	20 592,0	20 927,0	22 815,0	23 506,0	24 387,0
V Dette totale nette (en milliards de L.L.)	66 590,0	67 879,0	69 903,0	72 937,0	73 666,0	74 045,0

(1) Source: Ministère des Finances, chiffres presque définitifs sujets à des révisions ultérieures.

(2) Les bons du Trésor sont reportés à leur valeur actuelle (valeur d'achat+intérêts cumulés).

(3) Vu l'expansion du marché des bons du Trésor et la difficulté de recenser ceux détenus par le secteur privé non résident, les bons du Trésor en livres libanaises sont intégrés dans la dette en Livres Libanaises et ceux libellés en dollars dans la dette en devises.

(4) A dater de septembre 1999, ces chiffres comprennent les bons du trésor ainsi que les titres de créances.

9.1 ACTIONS COTÉES À LA BOURSE DE BEYROUTH

(Décembre 2012)

Actions Cotées	Actions Executées	Pourcentage (%)	Valeurs Executées (\$)	Pourcentage (%)	Prix de Clôture (\$)	Prix Moyen (\$)
Solidere "A"	609 808	9,55	7 762 314	23,97	13,00	12,73
Solidere "B"	369 601	5,79	4 749 927	14,67	12,93	12,85
Banque Libanaise pour le Commerce	2 446	0,04	4 427	0,01	1,81	1,81
Banque Libanaise pour le Commerce (Preferred Shares "A")	200	0,00	20 400	0,06	102,00	102,00
Banque Libanaise pour le Commerce (Preferred Shares "B")	0	0,00	0	0,00	102,00	-
Banque Audi - Saradar	548 056	8,58	3 289 497	10,16	6,09	6,00
Banque Audi - Saradar GDR	76 331	1,19	461 343	1,42	6,29	6,04
Banque Audi (Preferred Shares "D")	56 500	0,88	580 325	1,79	10,35	10,27
Banque Audi (Preferred Shares "E")	691	0,01	69 100	0,21	100,00	100,00
Banque Audi (Preferred Shares "F")	0	0,00	0	0,00	100,00	-
Bank of Beirut	6 856	0,11	129 964	0,40	19,00	18,96
Bank of Beirut (Preferred Shares "D")	57 200	0,90	1 550 120	4,79	-	27,10
Bank of Beirut (Preferred Shares "E")	12 000	0,19	310 400	0,96	25,70	25,87
Bank of Beirut (Preferred Shares "H")	16 000	0,25	417 540	1,29	26,00	26,10
Banque Byblos	2 625 253	41,10	3 981 907	12,30	1,59	1,52
Banque Byblos GDR	60	0,00	4 200	0,01	70,00	70,00
Banque Byblos "Preferred Shares 2008"	12 148	0,19	1 237 432	3,82	101,70	101,86
Banque Byblos "Preferred Shares 2009"	16 271	0,25	1 657 951	5,12	102,10	101,90
BEMO	0	0,00	0	0,00	1,89	-
BEMO "Preferred Shares"	0	0,00	0	0,00	100,00	-
BLOM GDR	127 594	2,00	993 511	3,07	7,95	7,79
BLOM	30 451	0,48	231 296	0,71	7,85	7,60
BLOM "Preferred Shares 2011"	2 292	0,04	23 310	0,07	10,17	10,17
RYMCO	1 805 864	28,27	4 332 874	13,38	2,64	2,40
HOLCIM Liban	2 550	0,04	39 088	0,12	15,75	15,33
Société de Ciments Blancs "B"	5 000	0,08	16 300	0,05	3,26	3,26
Société de Ciments Blancs "N"	0	0,00	0	0,00	3,30	-
Beirut Preferred Fund	5 000	0,08	517 500	1,60	103,50	103,50
Total	6 388 172	100	32 380 726	100	-	-

9.2 CERTIFICATS DE DEPOT

	Echéance	Clôture de Novembre 2012		Clôture de Décembre 2012	
		Prix	Rendement	Prix	Rendement
Banque de la Méditerranée (5 ans)	14/12/2017	-	-	99,15	5,58%
Banque du Liban (10 ans)	25/04/2015	118,03	2,21%	118,01	1,99%

9.3 EURO-OBLIGATIONS

	Echéance	Clôture de Novembre 2012			Clôture de Décembre 2012		
		Prix	Rendement	Ecart	Prix	Rendement	Ecart
5 ans (Obligations) Banque BEMO	30/06/2014	102,72	5,17	492	102,69	5,11	485

9.4 INSTRUMENTS FINANCIERS DIVERS

	Clôture de Novembre 2012	Prix Moyen	Clôture de Décembre 2012	Prix Moyen	Changement (%)
GDR (Solidere)	12,11 - 12,38 \$	12,25	12,63 - 12,77 \$	12,70	3,67
GDR (BLOM)	7,72 - 7,80 \$	7,76	7,95 - 8,10 \$	8,03	3,48
GDR (Audi - Saradar)	5,82 - 6,00 \$	5,91	6,03 - 6,30 \$	6,16	4,23
GDR (Byblos)	... - 85,00 \$	85,00	... - 85,00 \$	85,00	0,00



BANQUE DU LIBAN