

SYNTHÈSE

(Les pourcentages représentent les variations annuelles, sauf mention contraire)

L'indicateur synthétique de la Banque du Liban a atteint 270,6 en février 2013, contre 263,9 le mois précédent et 263,9 en février 2012. Malgré un déficit de 91,7 millions de dollars en février 2013, la balance des paiements a enregistré un excédent cumulé équivalent à 290,8 millions de dollars pour les deux premiers mois de l'année. Sur un an, le bilan consolidé des banques commerciales s'est accru de 6,8%, alors que le taux de dollarisation des dépôts a poursuivi sa baisse, s'inscrivant à 64,6% fin février 2013. Les taux d'intérêt bancaires ont augmenté sur les comptes débiteurs et créditeurs en livre et en dollar.

- ☒ La **balance des paiements** a enregistré, en février 2013, un déficit équivalent à 91,7 millions de dollars. Ceci s'est traduit par une hausse des avoirs extérieurs nets de la Banque du Liban pour un montant de 1 001,2 millions de dollars et une baisse de ceux des banques et institutions financières pour un montant de 1 092,9 millions de dollars. Toutefois, la balance des paiements a enregistré un excédent cumulé de 290,8 millions de dollars pour les deux premiers mois de l'année, comparé à un déficit cumulé de 423,9 millions de dollars pour la même période de 2012.
- ☒ Selon les chiffres publiés par le Ministère des finances, la **dette publique** totale nette a augmenté de 534 milliards de livres en février 2013, totalisant 75 224 milliards de livres à la fin du mois. Cette augmentation résulte d'une hausse de la dette publique nette libellée en livre libanaise et de la dette publique libellée en devises. En effet, la dette en livre s'est accrue de 465 milliards de livres, s'élevant à 38 271 milliards, et la dette en devises a augmenté de 46 millions de dollars, s'élevant à 24 513 millions de dollars à la fin du mois. Sur un an, la croissance annuelle de la dette publique totale nette, de la dette en livre libanaise et de la dette en devises a respectivement atteint 6,6%, 1,4% et 16,5%.
- ☒ Les **réserves brutes en devises de la Banque du Liban** ont atteint 36 948,2 millions de dollars fin février 2013, suite à une augmentation annuelle de 10,5% ou 3 507,4 millions de dollars. La valeur totale des réserves extérieures, y compris l'or, a totalisé 51 621,5 millions de dollars. Sur le marché de Beyrouth, le **cours du dollar** s'est maintenu au taux moyen de 1 507,50 livres libanaises au cours du mois.
- ☒ Les **taux d'intérêt** sur les bons du Trésor sont restés inchangés en février 2013, à l'exception des bons à 3 mois. À la fin du mois, les taux se sont inscrits à 4,44% sur les bons à 3 mois (+1 point de base), 4,99% sur les bons à 6 mois, 5,35% sur les bons à 12 mois, 5,84% sur les bons à 24 mois et 6,50% sur les bons à 36 mois. Sur la livre, les taux bancaires débiteurs et créditeurs ont respectivement augmenté de 15 et 3 points de base, atteignant 7,47% et 5,46%. Sur le dollar, ces mêmes taux ont également affiché une hausse. Ainsi, le taux débiteur moyen pondéré a atteint 7,05% en février (+7 points de base) et le taux créditeur moyen 2,94% (+6 points de base).
- ☒ L'**agrégat M3** est resté quasi-stable en février 2013, augmentant comme en janvier 2013 de 6,7% et atteignant 157 851,6 milliards de livres. Les crédits bancaires au secteur privé sont restés le facteur principal de création monétaire. En ce qui concerne les composantes de la masse monétaire, l'augmentation des dépôts résulte essentiellement d'une hausse des dépôts en livre (+10,5%), comparé à (+4,1%) pour les dépôts en devises.
- ☒ Le **bilan consolidé des banques commerciales** s'est accru de 6,8%, contre 7,2% le mois précédent, atteignant 232 109 milliards de livres fin février 2013. Les dépôts du secteur privé, résident et non-résident, ainsi que les crédits au secteur privé, ont respectivement augmenté de 7,6% et 8,6%. Le **taux de dollarisation** des dépôts bancaires a légèrement reculé, s'inscrivant à 64,6% fin février.
- ☒ Le déficit de la **balance commerciale** s'est allégé de 40,5% fin février, totalisant 1 410,4 millions de dollars. En valeur, les importations et les exportations ont respectivement régressé de 36,0% et 11,3%, s'inscrivant à 1 791,0 et 380,6 millions de dollars.
- ☒ Les **livraisons de ciment**, indicateur de l'activité actuelle du secteur de la construction, se sont accrues de 11,9%, alors que les **surfaces couvertes par les permis de construire**, indicateur de son activité potentielle, ont rétréci de 14,3% par rapport à février 2012.
- ☒ Sur un an, la production d'**énergie électrique** a diminué de 14,6% en février 2013, s'inscrivant à 819,7 millions de kWh.
- ☒ A l'**Aéroport International de Beyrouth**, le trafic aérien a fléchi de 6,5%, alors que le nombre de passagers s'est renforcé de 6,6%. Les arrivées et les départs ont affiché des hausses respectives de 1,8% et 13,4%, alors que les passages en transit ont accusé une baisse de 70,0%. Quant au volume du fret aérien, il s'est élargi de 60,0%.
- ☒ En février 2013, le trafic maritime et le volume total du fret maritime au **Port de Beyrouth** se sont respectivement améliorés de 24,6% et 28,9%.

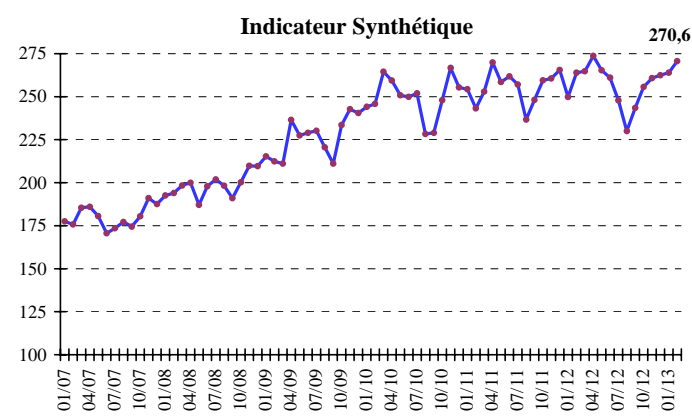
DIAGNOSTIC

L'INDICATEUR SYNTHETIQUE DE LA BDL

L'indicateur synthétique de la Banque du Liban a atteint 270,6 en février 2013, contre 263,9 le mois précédent et 263,9 en février 2012, enregistrant ainsi une hausse annuelle de 2,5%.

Indicateur Synthétique (Moyenne 1993=100)

	Indice	Changement Mensuel (%)	Changement Annuel (%)
Fév-2012	263,9	5,6	8,5
Mars-2012	264,8	0,3	4,7
Avril-2012	273,7	3,4	1,4
Mai-2012	265,3	-3,1	2,6
Juin-2012	261,0	-1,6	-0,3
Juil-2012	247,8	-5,1	-3,6
Août-2012	230,0	-7,2	-2,8
Sep-2012	243,5	5,9	-1,9
Oct-2012	255,6	5,0	-1,5
Nov-2012	260,8	2,0	0,1
Déc-2012	262,5	0,7	-1,1
Jan-2013	263,9	0,5	5,6
Fév-2013	270,6	2,5	2,5



COMPENSATION DES CHÈQUES

La valeur totale des chèques compensés a augmenté de 2,6% en février 2013. La valeur des chèques libellés en livre libanaise et en devises a enregistré une hausse respective de 5,4% et 1,9%. La part des chèques compensés libellés en devises s'est inscrite à 78,2% du total des chèques, soit une baisse légère de 0,7%.

Sur un an, la valeur des chèques rejetés a reculé de 3,7%, représentant 2,0% de la valeur totale des chèques fin février 2013.

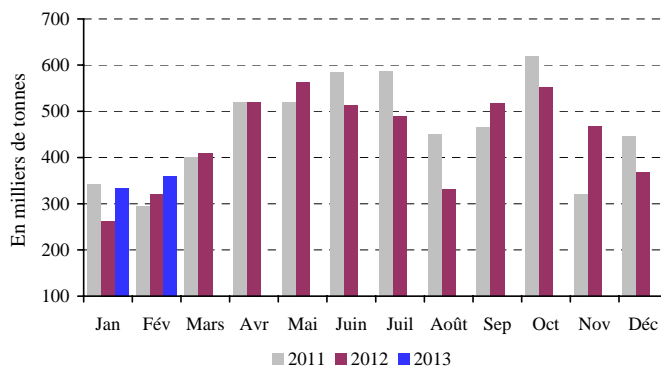
SECTEUR RÉEL

LA CONSTRUCTION ET L'IMMOBILIER

Les livraisons de ciment, indicateur de l'activité actuelle du secteur de la construction, se sont accrues de 11,9%, alors que les surfaces couvertes par les permis de

construire, indicateur de son activité potentielle, ont rétréci de 14,3% par rapport à février 2012.

Livraisons de Ciment



Source: Sociétés de Ciment

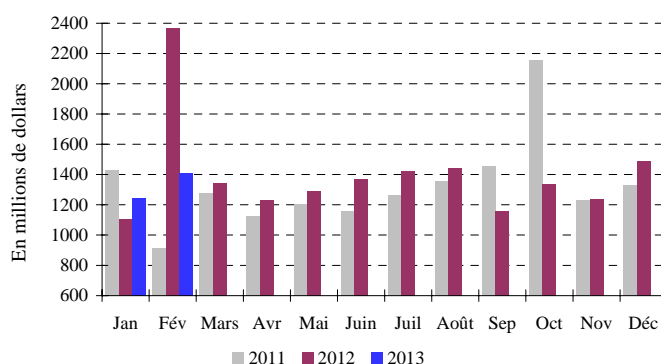
Les taxes foncières perçues au cours du mois de février ont baissé de 37,4% sur un an, s'inscrivant à 43,6 milliards de livres.

LE COMMERCE EXTERIEUR

Le déficit de la balance commerciale s'est allégé de 40,5% fin février, totalisant 1 410,4 millions de dollars. En valeur, les importations et les exportations ont respectivement régressé de 36,0% et 11,3%, s'inscrivant à 1 791,0 et 380,6 millions de dollars.

Les recettes douanières perçues au cours du mois ont diminué de 8,9%, totalisant 160,6 milliards de livres.

Déficit Commercial



Source: Conseil Supérieur des Douanes

Au cours des deux premiers mois de l'année, les importations libanaises des principaux pays d'origine se sont réparties comme suit: les Etats Unis 10,8%, la Russie 8,4%, l'Italie 8,4%, la Chine 8,3% et la France 6,8%.

En février 2013, ces importations se sont réparties de la manière suivante:

Importations par pays d'origine (millions de dollars)

	Fév 12	% du total	Fév 13	% du total
Etats-Unis	1 038,4	37,1	296,4	16,6
Russie	26,1	0,9	164,1	9,2
Chine	138,8	5,0	146,5	8,2
Italie	128,2	4,6	142,2	7,9
France	118,8	4,2	117,2	6,5
Autres pays	1 348,5	48,2	924,5	51,6
Total importations	2 798,8	100	1 791,0	100

Principaux Indicateurs (Toutes les variations sont en % et comparées à la même période de l'année précédente)

	Déc-2011	Moy-2011	Fév-2012	Déc-2012	Moy-2012	Janv-2013	Fév-2013
Chèques compensés en L.L. ¹							
(en millions de L.L.)	2 064 573	1 790 140	1 735 948	2 015 742	1 880 286	1 966 820	1 829 243
Variation en %	7,22	5,44	-1,75	-2,37	5,04	4,66	5,37
Chèques compensés en devises ^{1**}							
(en millions de \$)	5 091	4 821	4 271	4 671	4 670	4 638	4 352
Variation en %	16,65	7,33	4,27	-8,26	-3,14	-0,54	1,90
Total chèques compensés ^{**}							
(en millions de L.L.)	9 739 621	9 057 553	8 174 748	9 056 942	8 919 725	8 958 359	8 390 109
Demandes d'information à la Centrale des Risques ¹							
Total	14 997	17 519	22 213	17 171	20 751	20 527	23 431
Variation en %	28,08	11,36	38,30	14,50	18,45	32,42	5,48
Permis de construire ^{2***}							
(en mètres carrés)	1 704 912	1 372 064	1 260 214	1 611 664	1 223 410	749 645	1 079 977
Variation en %	-11,72	-6,49	6,61	-5,47	-10,83	-20,59	-14,30
Livraisons de ciment ^{3***}							
(en tonnes)	445 835	462 481	320 681	367 034	442 379	333 559	358 819
Variation en %	11,56	6,18	9,06	-17,68	-4,35	26,84	11,89
Taxes foncières perçues ⁴							
(en millions de L.L.)	112 369	75 773	69 645	119 063	78 284	58 902	43 563
Variation en %	7,77	-1,59	30,54	5,96	3,32	-20,81	-37,45
Importations ^{5**}							
(en millions de L.L.)	2 510 637	2 533 221	4 220 635	2 821 736	2 674 165	2 482 203	2 700 784
Variation en %	13,22	12,22	129,88	12,39	5,56	13,22	-36,01
Exportations ^{5**}							
(en millions de L.L.)	509 227	536 026	647 260	574 936	563 380	610 106	573 883
Variation en %	-2,31	8,80	41,08	12,90	5,10	16,37	-11,34
Déficit Commercial ^{**}	2 001 410	1 997 195	3 573 375	2 246 800	2 110 785	1 872 097	2 126 901
Variation en %	18,00	13,17	159,46	12,26	5,69	12,23	-40,48
Recettes douanières ^{5*}							
(en millions de L.L.)	189 667	190 018	176 330	191 685	196 509	205 613	160 559
Variation en %	-16,19	-19,89	7,76	1,06	3,42	8,92	-8,94
Production d'électricité (réseau EDL) ⁶							
(en millions de kWh)	916	1 033	960	950	914	878	820
Variation en %	-8,25	-0,50	1,78	3,66	-11,54	-8,51	-14,65
Importations de dérivés pétroliers ^{7***}							
(en tonnes métriques)	519 410	489 466	579 678	677 241	508 489	539 485	610 438
Variation en %	-0,23	6,81	68,72	30,39	3,89	56,49	5,31
Marchandises au Port de Beyrouth ^{8**}							
Total	593 439	568 776	507 208	655 062	613 800	552 727	653 843
Variation en %	11,58	5,47	17,17	10,38	7,92	-3,65	28,91
Arrivée (tonnes)	511 776	489 914	444 168	573 633	531 288	498 471	577 572
Départ (tonnes)	73 001	66 507	56 053	71 961	70 800	54 116	75 552
Transit/zone franche (tonnes)	8 662	12 355	6 987	9 468	11 713	140	719
Passagers (AIB) ⁹							
Total	445 968	471 179	379 090	495 760	495 843	463 972	403 968
Variation en %	5,27	1,83	23,40	11,16	5,23	7,78	6,56
Arrivée	247 811	234 602	188 642	251 129	240 435	201 507	192 003
Variation en %	6,10	2,02	23,53	1,34	2,49	10,13	1,78
Départ	193 272	231 734	185 610	243 268	251 501	261 195	210 514
Variation en %	3,58	1,01	25,73	25,87	8,53	8,04	13,42
Transit	4 885	4 843	4 838	1 363	3 907	1 270	1 451
Variation en %	40,78	44,16	-29,78	-72,10	-19,31	-77,84	-70,01

* A partir de juillet 1995, la valeur du dollar douanier (800 L.L.) a été remplacée par le cours officiel du dollar. ** Chiffres mis à jour par le secteur privé. *** A dater début Janvier 1997, les données préliminaires sont mises à jour pour inclure les secteurs public et privé.

Sources: ¹BDL. ²Ordre des Ingénieurs de Beyrouth et Tripoli. ³Sociétés de Ciment. ⁴Ministère des Finances. ⁵Conseil Supérieur de Douanes. ⁶EDL. ⁷Direction Générale du Pétrole. ⁸Port de Beyrouth. ⁹Aéroport International de Beyrouth.

Au cours des deux premiers mois de l'année, les exportations libanaises vers les principaux pays de destination se sont réparties comme suit: la Syrie 18,6%, l'Afrique du Sud 18,0%, les Emirats Arabes Unis 7,2%, l'Arabie Saoudite 7,2% et la Suisse 6,1%.

En février 2013, elles se sont réparties de la manière suivante:

Exportations par pays d'origine (millions de dollars)

	Fév 12	% du total	Fév 13	% du total
Syrie	16,4	3,8	88,5	23,2
Afrique du Sud	112,5	26,2	44,7	11,7
Arabie Saoudite	27,7	6,4	29,7	7,8
Emirats Arabes Unis	31,5	7,3	23,5	6,2
Irak	11,8	2,8	22,2	5,8
Autres pays	229,3	53,4	172,1	45,2
Total exportations	429,2	100	380,6	100

Importations (millions de dollars)

Sections	Jan-Fév 2012	% du Total	Jan-Fév 2013	% du Total
Produits alimentaires	501,5	11,8	519,0	15,1
Textiles	115,1	2,7	118,6	3,5
Peaux, cuirs et plastiques artificielles	11,1	0,3	12,0	0,3
Bois et ouvrage en bois	33,6	0,8	43,2	1,3
Produits chimiques/pharmaceutiques	288,1	6,8	288,6	8,4
Papiers et ouvrages en papier	49,4	1,2	55,6	1,6
Produits en pierre, plâtre, ciment	60,6	1,4	66,8	1,9
Métaux et produits dérivés	2 108,7	49,6	1 291,4	37,6
Machines et matériel électrique	564,1	13,3	578,6	16,8
Produits de la bijouterie	319,0	7,5	253,8	7,4
Autres	201,4	4,7	209,4	6,1
Total	4 252,6	100	3 437,0	100

Exports (millions USD)

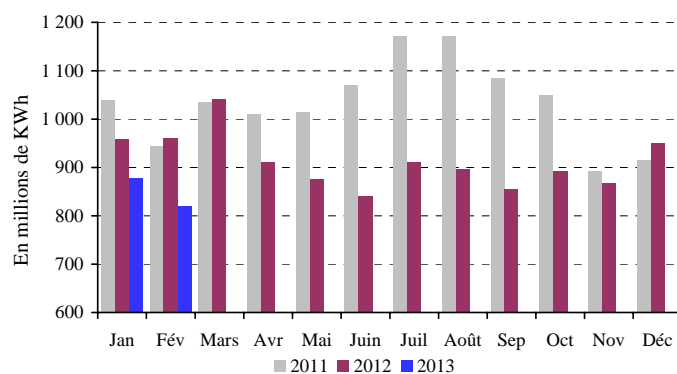
Sections	Jan-Fév 2012	% du Total	Jan-Fév 2013	% du Total
Produits alimentaires	89,7	11,5	103,9	13,2
Textiles	16,9	2,2	17,3	2,2
Peaux, cuirs et plastiques artificielles	2,2	0,3	3,5	0,4
Bois et ouvrage en bois	2,4	0,3	2,6	0,3
Produits chimiques/pharmaceutiques	35,6	4,6	48,9	6,2
Papiers et ouvrages en papier	23,4	3,0	22,1	2,8
Produits en pierre, plâtre, ciment	6,3	0,8	6,6	0,8
Métaux et produits dérivés	84,3	10,9	210,2	26,8
Machines et matériel électrique	78,5	10,1	93,4	11,9
Produits de la bijouterie	400,7	51,6	231,7	29,5
Autres	36,8	4,7	45,1	5,7
Total	776,9	100	785,1	100

Source: Conseil Supérieur de Douanes

L'ENERGIE

Sur un an, la production d'énergie électrique a diminué de 14,6% en février 2013, s'inscrivant à 819,7 millions de kWh.

Production Mensuelle d'Electricité (Réseau EDL)

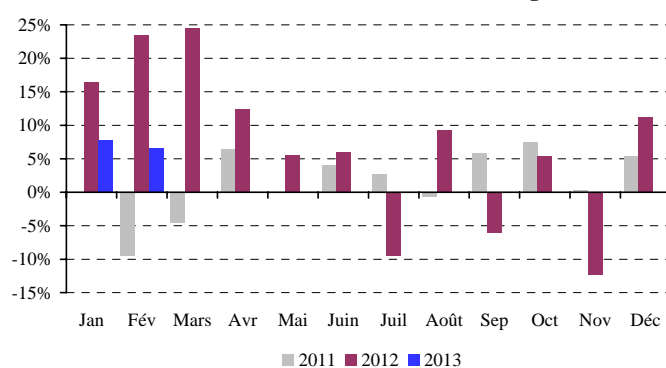


Source: Electricité du Liban

LE TRANSPORT

A l'Aéroport International de Beyrouth, le trafic aérien a fléchi de 6,5%, alors que le nombre de passagers s'est renforcé de 6,6%. Les arrivées et les départs ont affiché des hausses respectives de 1,8% et 13,4%, alors que les passages en transit ont accusé une baisse de 70,0%. Quant au volume du fret aérien, il s'est élargi de 60,0% par rapport à février 2012, les marchandises débarquées et embarquées ayant respectivement augmenté de 106,8% et 15,2%.

Variation Annuelle du Flux de Passagers



Source: Aéroport International de Beyrouth

En février 2013, le trafic maritime et le volume total du fret maritime au Port de Beyrouth se sont respectivement améliorés de 24,6% et 28,9%. Le volume des marchandises débarquées et embarquées s'est respectivement accru de 30,0% et 34,8%, alors que celui des marchandises en transit a chuté de 89,7%.

SECTEUR MONÉTAIRE

LES AVOIRS EXTERIEURS NETS DU SYSTEME BANCAIRE

La balance des paiements a enregistré, en février 2013, un déficit équivalent à 91,7 millions de dollars. Ceci s'est traduit par une hausse des avoirs extérieurs nets de la Banque du Liban pour un montant de 1 001,2 millions de dollars et une baisse de ceux des banques et institutions financières pour un montant de 1 092,9 millions de

dollars. Toutefois, la balance des paiements a enregistré un excédent cumulé de 290,8 millions de dollars pour les deux premiers mois de l'année, comparé à un déficit cumulé de 423,9 millions de dollars pour la même période de 2012.

LES RESERVES OFFICIELLES EN DEVISES

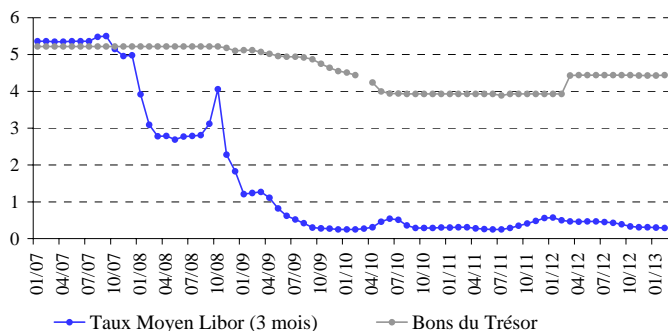
Les réserves brutes en devises de la Banque du Liban ont atteint 36 948,2 millions de dollars fin février 2013, suite à une augmentation annuelle de 10,5% ou 3 507,4 millions de dollars. La valeur totale des réserves extérieures, y compris l'or, a totalisé 51 621,5 millions de dollars. Sur le marché de Beyrouth, le cours du dollar s'est maintenu au taux moyen de 1 507,50 livres libanaises au cours du mois.

LES TAUX D'INTERET

Les taux d'intérêt sur les bons du Trésor sont restés inchangés en février 2013, à l'exception des bons à 3 mois. À la fin du mois, les taux se sont inscrits à 4,44% sur les bons à 3 mois (+1 point de base), 4,99% sur les bons à 6 mois, 5,35% sur les bons à 12 mois, 5,84% sur les bons à 24 mois et 6,50% sur les bons à 36 mois. Sur la livre, les taux bancaires débiteurs et créditeurs ont respectivement augmenté de 15 et 3 points de base, atteignant 7,47% et 5,46%. Sur le dollar, ces mêmes taux ont également affiché une hausse. Ainsi, le taux débiteur moyen pondéré a atteint 7,05% en février (+7 points de base) et le taux créditeur moyen 2,94% (+6 points de base).

En conséquence, l'écart d'intérêt débiteur sur la livre et le dollar s'est élargi, passant de 34 points en janvier 2013 à 42 points en février 2013. Par contre, l'écart d'intérêt créditeur sur la livre et le dollar s'est resserré au cours de la même période, passant de 2,55 points à 2,52 points.

Ecart d'Intérêt entre les Bons du Trésor à 3 mois et le Libor



En février 2013, la moyenne du taux Libor à 3 mois s'est inscrite à 0,29%, contre 0,30% en janvier 2013 et 0,31% en décembre 2012.

Au cours du mois, les taux sur les certificats de dépôt à 45 et 60 jours émis par la Banque du Liban sont restés inchangés, se stabilisant respectivement à 3,57% et 3,85%. D'autre part, les taux d'escompte et de prise en pension ont été maintenus par la banque centrale à

10,00%, taux en vigueur depuis décembre 2009.

LA MASSE MONETAIRE

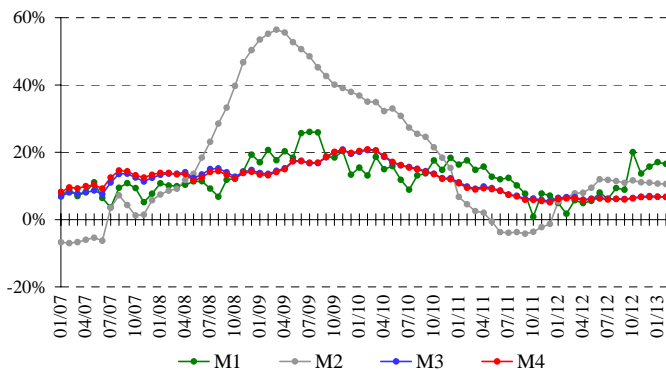
L'agrégat M3 est resté quasi-stable en février 2013, augmentant comme en janvier 2013 de 6,7% et atteignant 157 851,6 milliards de livres. Les crédits bancaires au secteur privé sont restés le facteur principal de création monétaire.

En ce qui concerne les composantes de la masse monétaire, l'augmentation des dépôts résulte essentiellement d'une hausse des dépôts en livre (+10,5%), comparé à (+4,1%) pour les dépôts en devises.

Variations de la Masse Monétaire sur un an (en %)

	M1	M2	M3	M4
Fév-2012	1,75	6,56	6,65	6,35
Mars-2012	5,74	7,80	6,67	6,32
Avril-2012	4,88	7,97	5,92	5,81
Mai-2012	5,57	9,48	6,21	5,96
Juin-2012	8,02	11,98	6,50	6,28
Juil-2012	6,17	11,79	6,18	5,99
Août-2012	9,35	11,46	6,17	6,12
Sep-2012	8,86	10,95	6,14	6,01
Oct-2012	20,08	11,64	6,40	6,33
Nov-2012	13,69	11,07	6,82	6,69
Déc-2012	15,72	10,97	6,97	6,68
Jan-2013	17,06	10,70	6,81	6,80
Fév-2013	16,55	10,54	6,71	6,75

Variation de la Masse Monétaire



LA DETTE PUBLIQUE

Selon les chiffres publiés par le Ministère des finances, la dette publique totale nette a augmenté de 534 milliards de livres en février 2013, totalisant 75 224 milliards de livres à la fin du mois.

Cette augmentation résulte d'une hausse de la dette publique nette libellée en livre libanaise et de la dette publique libellée en devises. En effet, la dette en livre s'est accrue de 465 milliards de livres, s'élevant à 38 271 milliards, et la dette en devises a augmenté de 46 millions de dollars, s'élevant à 24 513 millions de dollars à la fin du mois.

Sur un an, la croissance annuelle de la dette publique totale nette, de la dette en livre libanaise et de la dette en devises a respectivement atteint 6,6%, 1,4% et 16,5%.

Bons du Trésor par catégorie (en % du total)

	3 mois	6 mois	12 moi	24 mois et plus
Fév-2012	0,49	2,38	1,98	95,14
Mars-2012	0,67	2,02	2,28	95,03
Avril-2012	0,43	1,44	2,42	95,70
Mai-2012	0,54	1,57	2,51	95,39
Juin-2012	0,43	1,98	2,64	94,95
Juil-2012	0,38	2,22	2,16	95,24
Août-2012	0,22	2,42	1,99	95,37
Sep-2012	0,20	2,44	1,75	95,61
Oct-2012	0,19	2,52	1,89	95,41
Nov-2012	0,19	2,54	1,85	95,41
Déc-2012	0,63	2,62	1,93	94,82
Jan-2013	1,01	1,99	1,98	95,03
Fév-2013	1,05	1,75	1,98	95,22

L'ACTIVITÉ BANCAIRE

LE BILAN CONSOLIDÉ DES BANQUES

Le bilan consolidé des banques commerciales a atteint 232 109 milliards de livres fin février 2013, enregistrant ainsi une hausse mensuelle de 0,56%, contre 0,81% en janvier; sur un an, il a augmenté de 6,84%.

LE VOLUME DES CREDITS

a-Les banques commerciales

Les crédits octroyés par les banques commerciales au secteur privé, résident et non résident, se sont accrus de 0,52% en février 2013, contre 0,62% en janvier 2013. Sur un an, ils ont augmenté de 8,65%, atteignant 66 253 milliards de livres fin février 2013. Ces crédits se sont répartis comme suit:

- Les crédits en livre libanaise ont augmenté de 0,69% en février 2013, contre 1,01% en janvier 2013, s'élevant à 14 904 milliards de livres à la fin du mois. Sur un an, ils ont affiché une hausse de 13,56%, représentant 22,50% du total des crédits consentis, contre 21,52% en février 2012.
- Les crédits en devises ont augmenté de 0,47% au cours du mois, contre 0,51% le mois précédent. En expansion annuelle de 7,30%, ils ont totalisé 34 051 millions de dollars fin février 2013.

b-Les banques d'affaires

Les crédits octroyés par les banques d'affaires ont atteint 1 761 milliards de livres fin février 2013, enregistrant une baisse de 1,73%, après une hausse de 0,63% en janvier

2013. Sur un an, leur volume s'est élargi de 2,32%.

LE VOLUME DES DEPOTS

a-Les banques commerciales

Les dépôts du secteur privé, résident et non résident, auprès des banques commerciales, ont augmenté de 0,59% en février 2013, contre 0,45% le mois précédent. Sur un an, ils se sont accrus de 7,57%, s'élevant à 190 399 milliards de livres fin février 2013. Ces dépôts se sont répartis comme suit:

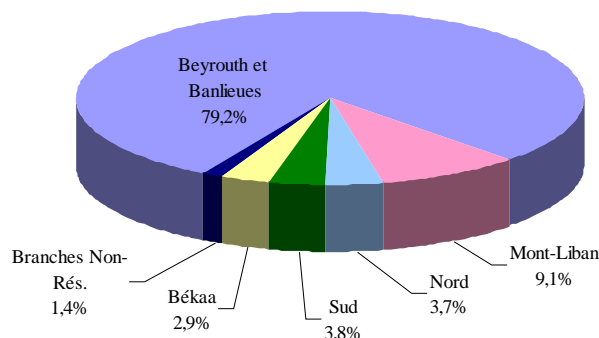
- Les dépôts en livre libanaise ont progressé de 0,83% en février 2013, contre 0,70% le mois précédent, atteignant 67 310 milliards de livres fin février. Sur un an, ils se sont améliorés de 10,64%, représentant 35,35% du total des dépôts bancaires, contre 34,37% fin février 2012.
- Les dépôts en devises se sont renforcés de 0,47% en février 2013, contre 0,31% en janvier 2013. En expansion annuelle de 5,96%, ils ont totalisé 81 625 millions de dollars fin février 2013.

b-Les banques d'affaires

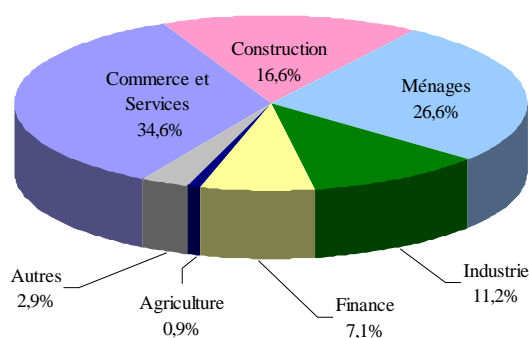
Au cours du mois, les dépôts du secteur privé auprès des banques d'affaires ont accusé un repli de 3,19%, après une hausse de 0,19% en janvier 2013. Sur un an, leur volume s'est contracté de 8,10%, passant de 3 465 milliards de livres fin février 2012 à 3 184 milliards fin février 2013.

LA DISTRIBUTION DES CREDITS

Distribution des Crédits par Région



Distribution des Crédits par Secteur



LE RATIO CREDITS - DEPOTS

Fin février 2013, le total des crédits a atteint 34,80% du total des dépôts, contre 34,45% fin février 2012.

Ces crédits se sont répartis de la manière suivante:

- Ratio crédits-dépôts en livre: 22,14%, contre 21,57%.
- Ratio crédits-dépôts en devises: 41,72%, contre 41,19%.

LES FONDS PROPRES

En février 2013, les fonds propres du secteur bancaire ont diminué de 0,01%, contre (-0,03%) en janvier 2013. Sur un an, ils ont augmenté de 16,96%, s'élevant à 19 051 milliards de livres fin février 2013.

Le ratio fonds propres/actif total des banques commerciales a reculé en février 2013, s'inscrivant à 8,21% à la fin du mois, contre 8,25% en janvier 2013 et 7,50% en février 2012.

Le ratio fonds propres/total des dépôts a régressé, atteignant 10,01% fin février 2013, contre 10,07% en janvier 2013 et 9,20% en février 2012.

De même, le ratio fonds propres/total des crédits a baissé, passant à 28,75% à la fin du mois, contre 28,91% en janvier 2013 et 26,71% en février 2012.

LES TAUX DE DOLLARISATION

Le taux de dollarisation des dépôts bancaires a reculé, s'inscrivant à 64,65% fin février 2013, contre 64,73% fin janvier 2013 et 65,63% fin février 2012.

De même, le taux de dollarisation des crédits bancaires a diminué, s'inscrivant à 77,50% fin février 2013, contre 77,54% fin janvier 2013 et 78,48% fin février 2012.

MARCHÉS FINANCIERS

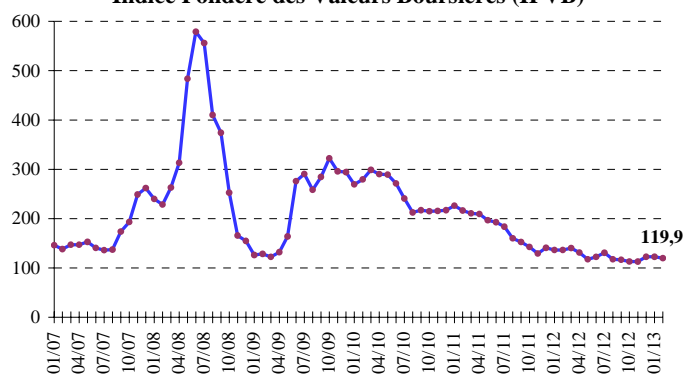
En février 2013, l'indice pondéré des actions cotées à la Bourse de Beyrouth a affiché une baisse de 2,25%, clôturant le mois à 119,940 points, contre 122,70 points le mois précédent. De même, le volume et la valeur des actions échangées ont diminué.

En ce qui concerne les certificats de dépôt, une émission de certificats de dépôt interne a été lancée et une autre est parvenue à échéance.

Indice pondéré des valeurs boursières (Jan 1996=100)

Fév-2012	136,52
Mars-2012	140,44
Avril-2012	131,16
Mai-2012	117,80
Juin-2012	122,58
Juil-2012	130,83
Août-2012	117,74
Sep-2012	116,73
Oct-2012	113,13
Nov-2012	112,98
Déc-2012	122,57
Jan-2013	122,70
Fév-2013	119,94

Indice Pondéré des Valeurs Boursières (IPVB)



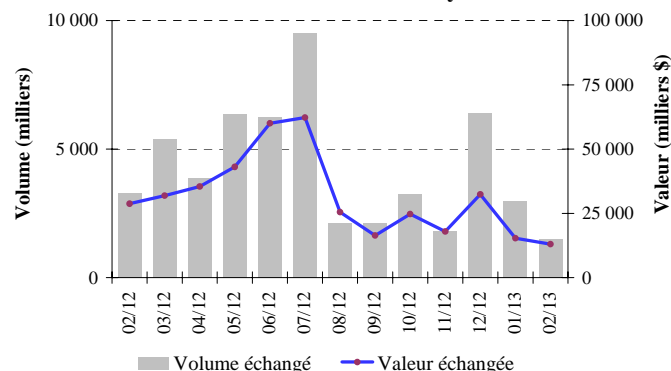
LA BOURSE DE BEYROUTH

Bourse de Beyrouth

Date	Actions échangées		Capitalisation du marché (milliards de dollars)
	Volume (millions)	Valeur (millions de dollars)	
Fév-2012	3,29	28,73	11,48
Mars-2012	5,40	31,89	11,74
Avril-2012	3,87	35,46	11,41
Mai-2012	6,34	43,06	11,09
Juin-2012	6,25	60,04	10,96
Juil-2012	9,50	62,27	11,15
Août-2012	2,13	25,49	10,99
Sep-2012	2,11	16,36	10,91
Oct-2012	3,25	24,75	10,84
Nov-2012	1,82	17,98	10,89
Déc-2012	6,39	32,38	11,31
Jan-2013	2,97	15,35	11,76
Fév-2013	1,49	12,99	11,84

Le volume des actions échangées en février 2013 a diminué de 49,88%, atteignant 1,491 millions d'actions, contre 2,975 millions le mois précédent. De même, la valeur des actions échangées a baissé de 15,35%, s'inscrivant à 12,994 millions de dollars en février 2013, contre 15,35 millions de dollars en janvier 2013.

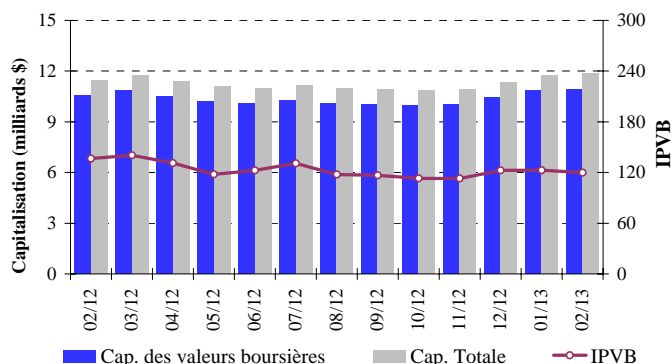
Activité de la Bourse de Beyrouth



En ce qui concerne les actions échangées au cours du mois, les actions ordinaires émises par la Banque Byblos S.A.L se sont placées en tête avec 24,92% du volume

total des actions, alors que les actions de catégorie A de Solidere se sont placées en tête avec 33,55% de leur valeur marchande globale.

IPVB et Capitalisation de la Bourse de Beyrouth



En février comme en janvier 2013, aucune transaction n'a été effectuée sur les euro-obligations du Trésor cotées en bourse.

La capitalisation de l'ensemble des actions des émetteurs inscrits à la Bourse de Beyrouth a enregistré une hausse mensuelle de 0,72%, atteignant 11,843 milliards de dollars en février, contre 11,758 milliards le mois précédent.

De même, la valeur marchande des actions cotées a progressé de 0,78%, passant de 10,854 milliards de dollars en janvier 2013 à 10,938 milliards de dollars en février 2013.

LES ACTIONS PRIVILEGIEES

Emetteur	Type	Prix	Volume (milliers)	Valeur (millions de \$)
Bank of Beirut	Actions privilégiées "E"	25 \$	2 400	60
	Actions privilégiées "H"	25 \$	5 400	135
	Actions privilégiées "I"	25 \$	5 000	125
Banque BEMO	Actions privilégiées	100 \$	200	20
Banque BLOM	Actions privilégiées 2011	10 \$	20 000	200
Banque Audi-Saradar	Actions privilégiées "D"	10 \$	12 500	125
	Actions privilégiées "E"	100 \$	1 250	125
	Actions privilégiées "F"	100 \$	1 500	150
Banque BLC	Actions privilégiées "A"	100 \$	400	40
	Actions privilégiées "B"	100 \$	550	55
Banque Byblos	Actions privilégiées 2008	100 \$	2 000	200
	Actions privilégiées 2009	96 \$	2 000	192

LES GDRs

En février 2013, les cours des GDRs émis par la Banque Audi-Saradar et la Banque BLOM se sont respectivement améliorés de 2,96% et 0,84%, les premiers variant entre 6,61 et 6,99 dollars, et les derniers entre 8,34 et 8,55

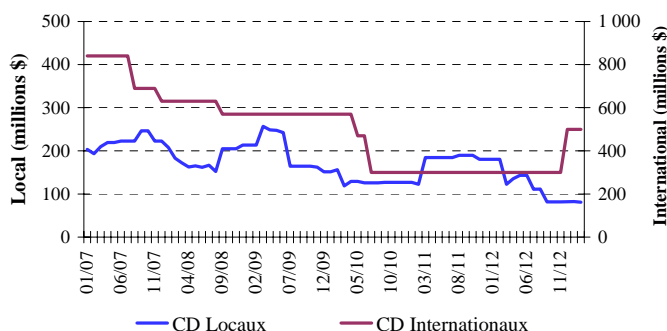
dollars. Par contre, les cours des GDRs émis par Solidere ont fléchi de 1,33%, variant entre 12,50 et 12,81 dollars. Quant aux cours des GDRs émis par la Banque Byblos, ils se sont maintenus à 85,00 dollars.

LES CERTIFICATS DE DEPOT

Certificats de Dépôt (millions de dollars)

Emis	Non Echus			Nombre de Banques	
	Marché Interne	Marché Externe	Total		
Jan-2013	-	82,3	500	852,3	8
Fév-2013	29,0	80,8	500	580,8	8

Emission des Certificats de Dépôt sur le marché local et international

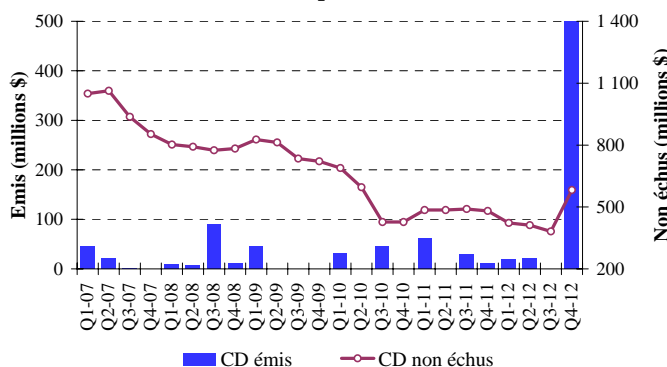


Le 21 février 2013, une émission de certificats de dépôt interne a été lancée par Ahli International Bank S.A.L. pour un montant de 29 millions de dollars et à un taux d'intérêt de 4,375% payable semestriellement sur une période de deux ans.

En contrepartie, une émission par la même banque est parvenue à échéance le 18 février 2013, pour un montant de 30 millions de dollars.

Ainsi, la valeur totale des certificats non échus (sur les marchés interne et externe) a diminué de 0,25% en février 2013, atteignant 580,81 millions de dollars (dont 80,81 millions sur le marché interne).

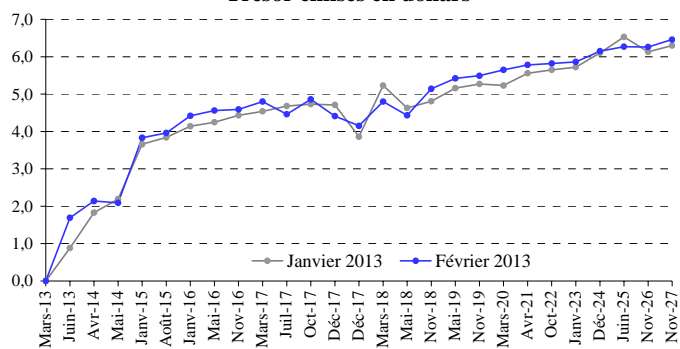
Certificats de Dépôt émis et non échus



LES OBLIGATIONS DU TRESOR EN DEVISES

La valeur totale des euro-obligations du Trésor libanais a régressé, s'inscrivant à 22,009 milliards de dollars fin février 2013, contre 22,029 milliards de dollars le mois précédent.

La courbe des rendements des Obligations du Trésor émises en dollars



LES OBLIGATIONS EN DEVISES DES BANQUES COMMERCIALES

Les cours des obligations de la Banque Bemo S.A.L. ont baissé en février 2013, clôturant le mois à 102,40 dollars, contre 102,54 dollars le mois précédent. La valeur des obligations émises sur le marché interne par des institutions financières est restée inchangée, se maintenant à 18,100 millions de dollars fin février 2013.

Obligations du Trésor émises en devises

	Echéance	Clôture de Janvier 2013			Clôture de Février 2013		
		Prix	Rendement	Ecart	Prix	Rendement	Ecart
5 ans (875 millions de dollars)	12/03/2013	101,46	0,00	0	101,31	0,00	0
8 ans (650 millions de dollars)	20/06/2013	103,00	0,88	0	102,54	1,69	160
5 ans (18,483 millions de dollars) <i>BT Spéciaux</i>	25/03/2014	-	-	-	-	-	-
8 ans (676,902 millions de dollars)	14/04/2014	106,50	1,83	170	105,70	2,14	199
6 ans (881,612 millions de dollars)	02/05/2014	108,29	2,19	206	107,87	2,09	193
5 ans (250 millions de dollars)	15/01/2015	104,12	3,66	340	103,63	3,83	358
5 ans (15,985 millions de dollars) <i>BT Spéciaux</i>	22/04/2015	-	-	-	-	-	-
5 ans (6,930 millions de dollars) <i>BT Spéciaux</i>	15/07/2015	-	-	-	-	-	-
7 ans (500 millions de dollars)	06/08/2015	111,03	3,84	344	110,36	3,96	371
5 ans (8,098 millions de dollars) <i>BT Spéciaux</i>	30/11/2015	-	-	-	-	-	-
15 ans (750 millions de dollars)	19/01/2016	112,00	4,14	375	110,88	4,42	406
15 ans (400 millions de dollars)	11/05/2016	122,25	4,25	386	120,70	4,56	420
5 ans (500 millions de dollars)	02/11/2016	101,10	4,43	403	100,52	4,59	424
8 ans (1 500 millions de dollars)	20/03/2017	116,61	4,54	368	115,25	4,80	403
10 ans (300 millions de dollars)	20/07/2017	97,42	4,68	382	98,05	4,46	368
5 ans (600 millions de dollars)	20/10/2017	101,14	4,73	387	100,55	4,86	410
7 ans (1 500 000 millions de livres libanaises)	18/12/2017	104,84	6,82	-	104,84	6,82	-
15 ans (950 millions de dollars)	27/12/2017	100,71	4,71	386	101,38	4,41	363
15 ans (2 007,511 millions de dollars)	31/12/2017	100,35	3,86	299	99,65	4,15	336
15 ans (700 millions de dollars)	05/03/2018	98,96	5,23	438	100,59	4,86	410
15 ans (200 millions de dollars)	27/05/2018	100,94	4,63	378	101,42	4,43	365
8 ans (1 000 millions de dollars)	12/11/2018	101,70	4,81	395	100,04	5,14	438
7 ans (445 millions d'euros)	28/11/2018	100,90	5,16	425	100,90	5,16	455
8 ans (650 millions de dollars)	20/05/2019	104,43	5,16	380	103,03	5,42	417
7 ans (1 500 millions de dollars)	28/11/2019	101,00	5,27	391	99,75	5,49	423
10 ans (1 200 millions de dollars)	09/03/2020	106,73	5,23	386	104,15	5,65	440
15 ans (2 092,469 millions de dollars)	12/04/2021	117,52	5,56	419	115,77	5,78	453
12 ans (1 540 millions de dollars)	04/10/2022	103,32	5,65	368	102,03	5,82	394
10 ans (500 millions de dollars)	27/01/2023	102,10	5,72	374	101,04	5,86	397
15 ans (250 millions de dollars)	03/12/2024	107,51	6,10	412	107,04	6,15	427
13 ans (800 millions de dollars)	12/06/2025	97,65	6,53	456	99,83	6,27	439
15 ans (725 millions de dollars)	27/11/2026	104,36	6,13	415	103,12	6,26	438
15 ans (500 millions de dollars)	29/11/2027	104,25	6,30	433	102,75	6,46	456

1. SITUATION MONETAIRE

(en fin de période et en milliards de livres libanaises)

	Déc 2011	Jan 2012	Fév 2012	Déc 2012	Jan 2013	Fév 2013
Circulation Fiduciaire	2 891,0	2 643,9	2 614,0	3 213,2	2 930,2	2 909,7
Dépôts à vue en L.L.	3 247,4	3 143,2	3 219,7	3 890,4	3 844,1	3 889,4
M1	6 138,4	5 787,1	5 833,7	7 103,6	6 774,3	6 799,2
Autres Dépôts en L.L.	52 504,7	53 145,5	53 652,1	57 973,5	58 465,8	58 956,5
M2	58 643,0	58 932,6	59 485,8	65 077,0	65 240,2	65 755,6
Dépôts en devises	87 639,7	87 725,9	88 125,0	91 401,8	91 422,8	91 771,2
Obligations	292,9	310,5	313,0	318,2	317,5	324,8
M3	146 575,6	146 969,0	147 923,8	156 797,0	156 980,5	157 851,6
M4*	154 364,6	154 815,0	155 721,8	164 679,0	165 339,5	166 228,6
Créances nettes sur le s. extérieur	65 463,7	67 457,4	67 975,0	64 437,4	65 336,3	63 887,8
Créances nettes sur le s. public	50 909,1	51 125,5	51 483,9	54 596,4	53 902,2	54 930,9
Différences de change	-13 284,7	-15 775,1	-16 461,8	-14 707,9	-15 026,1	-13 706,1
Créances sur le secteur privé	54 163,8	54 805,2	54 834,1	59 690,2	60 135,5	60 094,6
Autres postes nets	-10 676,3	-10 644,0	-9 907,3	-7 219,0	-7 367,5	-7 355,6
TOTAL	146 575,6	146 969,0	147 923,8	156 797,0	156 980,5	157 851,6

*M4=M3+Bons du Trésor détenus par le secteur non-bancaire; M3 et M4 comprennent les Obligations à partir du mois de juillet 1996.

1.1 AVOIRS ET ENGAGEMENTS DU SYSTEME BANCAIRE EN OR ET EN DEVICES

(en fin de période et en millions de dollars)

	Déc 2011	Jan 2012	Fév 2012	Déc 2012	Jan 2013	Fév 2013
Banque du Liban	47 574,2	49 132,6	49 685,3	51 933,0	52 317,3	51 405,6
Or	14 400,7	16 029,4	16 461,7	15 312,3	15 451,1	14 673,5
Reserves en devises	33 391,6	33 320,9	33 440,8	36 836,6	37 082,4	36 948,2
Engagements extérieurs	218,1	217,6	217,2	216,0	216,2	216,1
Banques commerciales	-1 579,6	-1 816,6	-1 924,8	-3 821,8	-4 652,0	-5 715,4
Créances sur les banques N.R	14 629,8	14 715,8	15 010,9	14 396,0	14 250,7	13 465,4
Créances sur les N.R	5 150,2	5 843,2	5 865,3	5 606,6	5 583,0	5 636,0
Autres avoirs extérieurs	5 716,7	5 719,4	5 773,6	6 164,5	6 045,5	6 104,7
Dépôts des banques N.R	5 813,4	6 292,7	6 684,9	5 902,0	6 232,4	6 378,6
Dépôts des N.R	21 262,9	21 802,4	21 889,7	24 086,9	24 298,7	24 542,9
Banques à Moyen et Long Terme	- 162,7	- 182,7	- 186,0	- 110,4	- 88,7	- 101,3
Créances sur le secteur extérieur	350,8	334,6	337,9	327,9	311,8	325,5
Engagements extérieurs	513,5	517,3	523,9	438,4	400,5	426,8

NB: N.R = non résidents

1.2 DEPOTS DU SECTEUR PRIVE DANS LES BANQUES COMMERCIALES

(en fin de période et en milliards de livres libanaises)

	Déc 2011	Jan 2012	Fév 2012	Déc 2012	Jan 2013	Fév 2013
Dépôts des Résidents	142 385,4	143 044,9	144 006,4	152 124,1	152 644,7	153 401,0
- Dépôts des Résidents en L.L.	55 388,7	55 897,5	56 477,1	61 299,4	61 724,0	62 185,3
- Dépôts des Résidents en devises	86 996,7	87 147,4	87 529,3	90 824,7	90 920,8	91 215,7
Dépôts des Non Résidents	32 053,9	32 867,2	32 998,7	36 311,0	36 630,3	36 998,5
- Dépôts des Non Résidents en L.L.	4 056,6	4 118,7	4 360,5	4 996,6	5 033,6	5 124,2
- Dépôts des Non Résidents en devises	27 997,3	28 748,4	28 638,2	31 314,4	31 596,7	31 874,3
Total dépôts en L.L.	59 445,3	60 016,2	60 837,7	66 296,0	66 757,6	67 309,5
Total dépôts en devises	114 994,0	115 895,8	116 167,5	122 139,1	122 517,5	123 090,0
Grand Total	174 439,3	175 912,1	177 005,1	188 435,1	189 275,1	190 399,5

1.3 RESULTATS DE LA BALANCE COMMERCIALE ET DE LA BALANCE DES PAIEMENTS

(en millions de dollars)

	Imports (C.A.F.)	Exports (F.A.B.)	Balance Commerciale	BDL	Banques	Balance des Paiements**
2012	21 279,8	4 483,1	-16 796,7	580,9	-2 117,8	-1 536,9
Janvier	1 453,8	347,7	-1 106,1	- 103,0	- 186,8	- 289,8
Février	2 798,8	429,2	-2 369,6	- 26,6	- 107,5	- 134,1
Mars	1 722,6	376,8	-1 345,8	246,9	- 196,2	50,7
Avril	1 547,8	318,6	-1 229,2	794,7	-1 337,6	- 542,9
Mai	1 645,0	354,6	-1 290,4	- 16,2	- 65,3	- 81,5
Juin	1 712,9	344,9	-1 368,0	252,4	- 275,8	- 23,4
Juillet	1 738,6	316,5	-1 422,1	- 237,8	- 83,9	- 321,7
Août	1 781,8	339,1	-1 442,7	119,4	- 616,1	- 496,7
Septembre	1 629,5	470,6	-1 158,9	- 261,9	169,7	- 92,2
Octobre	1 773,8	440,0	-1 333,8	57,0	- 154,0	- 97,0
Novembre	1 604,0	363,9	-1 240,1	729,2	- 549,6	179,6
Décembre	1 871,2	381,3	-1 489,9	- 973,2	1 285,3	312,1
2013						
Janvier	1646,0	404,6	-1241,4	1179,9	-797,4	382,5
Février	1 791,0	380,6	-1 410,4	1 001,2	-1 092,9	- 91,7

NB: Ces valeurs sont sujettes à modification.

** Les différences de change du dollar par rapport aux diverses monnaies sont exclues; les avoirs extérieurs nets des banques spécialisées et des institutions financières sont inclus depuis Janvier 1995.

2. BILAN DE LA BANQUE DU LIBAN

(en fin de période et en milliards de livres)

	Déc 2011	Jan 2012	Fév 2012	Déc 2012	Jan 2013	Fév 2013
Actif						
Avoirs Extérieurs	68 162,5	70 512,7	71 192,7	68 266,8	69 965,4	67 863,9
-Or	21 709,0	24 164,2	24 816,0	23 083,3	23 292,6	22 120,3
-Devises	46 453,4	46 348,5	46 376,7	45 183,5	46 672,9	45 743,7
-Autres avoirs extérieurs						
Concours au secteur privé	380,1	361,7	359,5	380,2	383,5	381,6
Concours aux banques commerciales	2 047,2	2 071,2	2 070,7	2 386,3	2 388,9	2 378,5
Concours aux institutions financières	51,7	51,7	51,7	51,7	51,7	51,7
Crédits au secteur public	139,8	127,0	127,5	55,4	43,3	43,4
Portefeuille titres	19 846,9	19 990,7	20 679,0	24 989,9	24 558,9	25 390,2
Immobilisations	357,7	358,7	358,3	386,6	382,9	385,0
Actifs non classés	14 986,5	14 800,2	15 310,3	19 096,2	19 613,8	19 960,6
TOTAL	105 972,3	108 274,0	110 149,7	115 613,0	117 388,3	116 455,0
Passif						
Circulation fiduciaire hors BDL	3 283,3	3 111,5	3 083,6	3 638,5	3 375,5	3 348,7
Dépôts des banques commerciales	68 787,9	69 615,8	70 793,7	76 018,4	77 744,5	78 857,4
Dépôts des banques spécialisées et des institutions financières	963,8	928,9	949,3	1 092,3	1 033,6	1 152,3
Dépôts du secteur privé	42,4	40,8	41,1	49,2	54,4	63,9
Comptes du secteur public	7 984,6	7 744,2	7 697,4	8 907,9	8 957,2	8 484,1
Différences de change	13 284,7	15 775,1	16 461,8	14 707,9	15 026,1	13 706,1
Engagements extérieurs	328,8	328,0	327,5	325,5	325,9	325,7
Autres Engagements à Long terme	2 503,3	2 503,9	2 352,0	2 201,5	2 201,9	2 050,3
Titres autre que les actions	3 015,0	3 015,0	3 015,0	3 015,0	3 015,0	2 713,5
Fonds propres	4 555,8	4 555,8	4 555,8	5 080,1	5 080,1	5 080,1
Passifs non classés	1 222,6	655,0	872,5	576,5	574,1	673,0
TOTAL	105 972,3	108 274,0	110 149,7	115 613,0	117 388,3	116 455,0

3. BILAN CONSOLIDE DES BANQUES COMMERCIALES

(en fin de période et en milliards de livres)

	Déc 2011	Jan 2012	Fév 2012	Déc 2012	Jan 2013	Fév 2013
Actif						
Réserves	71 535,4	72 921,3	74 228,9	79 604,0	81 244,5	81 681,4
Caisse	392,3	467,6	469,6	425,4	445,2	439,0
Dépôts à la BDL	71 143,1	72 453,6	73 759,3	79 178,7	80 799,3	81 242,4
Créances sur le secteur privé	51 594,4	52 256,2	52 135,7	57 052,4	57 494,4	57 756,7
En livres	12 820,5	13 016,4	13 124,0	14 653,0	14 801,4	14 903,8
En devises	38 773,9	39 239,8	39 011,7	42 399,4	42 693,0	42 852,9
Créances sur le secteur public	44 055,1	43 872,8	43 828,2	46 930,5	47 015,4	48 615,1
Créances sur le secteur extérieur	38 436,3	39 614,8	40 174,7	39 446,9	39 012,8	37 998,2
Immobilisations	5 130,8	5 169,5	5 132,6	5 566,3	5 572,6	5 563,4
Actifs non classés	1 166,2	1 514,5	1 746,7	363,3	474,5	494,2
TOTAL	211 918,2	215 349,0	217 246,8	228 963,5	230 814,2	232 108,9
Passif						
Dépôts du secteur privé résident	142 385,4	143 044,9	144 006,4	152 124,1	152 644,7	153 401,0
Dépôts à vue en livres	3 200,6	3 105,6	3 175,6	3 808,1	3 789,0	3 821,3
Autres dépôts en livres	52 188,1	52 792,0	53 301,5	57 491,3	57 935,0	58 363,9
Dépôts en devises	86 996,7	87 147,4	87 529,3	90 824,7	90 920,8	91 215,7
Dépôts du secteur public	2 999,1	2 973,9	3 154,8	4 008,0	3 842,7	3 763,6
Dépôts du sect. privé non résident	32 053,9	32 867,2	32 998,7	36 311,0	36 630,3	36 998,5
Engagements envers le secteur financier non résident	8 763,7	9 486,2	10 077,5	8 897,3	9 395,3	9 615,7
Autres engagements financiers	661,4	655,1	665,5	395,9	395,2	403,9
Compte capital	16 161,5	16 223,1	16 288,2	19 057,8	19 052,6	19 050,6
Passifs non classés	8 893,2	10 098,6	10 055,7	8 169,4	8 853,4	8 875,7
TOTAL	211 918,2	215 349,0	217 246,8	228 963,5	230 814,2	232 108,9

4.1 TAUX D'INTERET : BANQUES COMMERCIALES

(en pourcentage)

Période	Taux débiteurs et créditeurs (LL)					Taux Inter bancaires (LL) Fin de période	Taux débiteurs et créditeurs (\$)					Libor 3 mois Moyenne de Période
	Escompte et avances	Comptes chèques et comptes courants	Epargne à vue	Epargne et comptes à terme	Taux créditeurs moyens		Escompte et avances	Comptes chèques et comptes courants	Epargne à vue	Epargne et comptes à terme	Taux créditeurs moyens	
2011												
Déc	7,38	1,05	2,73	5,91	5,63	2,75	7,02	0,44	0,93	3,31	2,83	0,56
2012												
Jan	7,19	0,93	2,84	5,86	5,60	2,75	6,99	0,41	0,88	3,28	2,87	0,57
Fév	7,07	1,12	2,71	5,74	5,47	2,75	7,13	0,48	1,28	3,30	2,87	0,50
Mars	7,16	0,91	2,59	5,77	5,46	2,75	7,06	0,47	0,88	3,27	2,83	0,47
Avr	7,49	1,02	2,27	5,72	5,42	2,75	7,10	0,47	1,22	3,27	2,84	0,46
Mai	7,34	0,98	2,41	5,79	5,49	2,75	7,12	0,44	1,20	3,26	2,83	0,47
Juin	7,44	1,06	2,50	5,75	5,45	2,75	7,15	0,31	0,85	3,25	2,78	0,47
Juil	7,24	1,02	2,44	5,75	5,45	2,75	7,19	0,33	1,26	3,27	2,84	0,45
Août	7,27	0,96	2,22	5,83	5,51	2,75	7,26	0,27	1,10	3,29	2,84	0,43
Sep	7,30	1,11	2,50	5,73	5,43	2,75	7,16	0,31	0,83	3,30	2,83	0,39
Oct	7,31	1,22	2,75	5,76	5,43	2,75	7,15	0,29	1,16	3,33	2,87	0,33
Nov	7,11	1,22	2,82	5,79	5,38	2,75	7,09	0,28	1,20	3,31	2,85	0,31
Déc	7,07	1,16	2,93	5,78	5,41	2,75	6,87	0,26	0,88	3,35	2,86	0,31
2013												
Jan	7,32	1,13	2,84	5,82	5,43	2,75	6,98	0,25	1,18	3,35	2,88	0,30
Fév	7,47	0,78	1,83	5,83	5,46	2,75	7,05	0,21	1,11	3,38	2,94	0,29

4.2 LIBOR ET TAUX D'INTERET SUR LES BONS DU TRESOR

(en fin de période et en pourcentage)

Ecart entre les Taux Effectifs sur les Bons à 3 mois et le Libor

	Jan	Fév	Mars	Avr	Mai	Juin	Juil	Août	Sep	Oct	Nov	Dec
2010	4,26	4,19	4,17	3,93	3,54	3,40	3,43	3,57	3,64	3,64	3,64	3,63
2011	3,63	3,62	3,62	3,65	3,67	3,68	3,68	3,64	3,58	3,52	3,45	3,37
2012	3,36	3,43	3,96	3,98	3,97	3,97	3,99	4,01	4,05	4,11	4,12	4,12
2013	4,13	4,15										

Taux d'interêt sur les bons du trésor *

Période	3 mois		6 mois		12 mois		24 mois	36 mois	Taux Repo
	Nominal	Effectif	Nominal	Effectif	Nominal	Effectif	Coupon	Coupon	
2009	4,50	4,55	5,56	5,72	5,42	5,73	6,32	7,10	10,00
2010	3,89	3,93	4,42	4,52	4,59	4,81	5,34	5,94	10,00
2011	3,89	3,93	4,40	4,50	4,59	4,81	5,34	5,94	10,00
2012									
Jan	3,89	3,93	4,39	4,49	4,59	4,81	5,34	5,94	10,00
Fév	3,89	3,93	4,40	4,50	4,59	4,81	5,34	5,94	10,00
Déc	4,38	4,43	4,87	4,99	5,08	5,35	5,84	6,50	10,00
2013									
Jan	4,38	4,43	4,87	4,99	5,08	5,35	5,84	6,50	10,00
Fév	4,39	4,44	4,87	4,99	5,08	5,35	5,84	6,50	10,00

* Des bons du Trésor à 4 ans et 5 ans ont été émis en mars 2005 à des taux de 10.3 et 11.3 pour cent respectivement.

5. CHEQUES COMPENSES

	En Livres Libanaises (Nombre en milliers, Valeur en milliards de livres)		En Devises Etrangères (Nombre en unité, Valeur en milliers de dollars)							
	Nombre	Valeur	Livre Sterling		Dollar E.U		Euro		Total	
			Nombre	Valeur	Nombre	Valeur	Nombre	Valeur	Nombre	Valeur
2010	3 512	20 374	3 393	73 221	9285 953	52557 833	102 805	1267 733	9392 151	53898 787
Jan	276	1 640	242	5 661	740 375	4332 382	7 744	101 403	748 361	4439 446
Fév	248	1 456	231	4 559	648 508	3828 500	7 168	90 640	655 907	3923 700
Mars	314	1 790	286	3 994	814 172	5164 869	8 977	130 244	823 435	5299 107
Avr	279	1 596	276	6 041	747 938	4496 295	8 189	109 325	756 403	4611 661
Mai	288	1 611	316	7 149	776 048	4553 378	8 990	107 284	785 354	4667 810
Juin	297	1 674	314	8 712	796 444	4497 668	8 975	96 778	805 733	4603 159
Juil	308	1 780	312	6 057	846 471	4803 820	9 234	92 459	856 017	4902 336
Août	288	1 736	299	7 067	799 656	4368 926	8 768	94 983	808 723	4470 976
Sep	294	1 693	248	6 796	759 001	3916 325	8 290	114 316	767 539	4037 437
Oct	310	1 849	322	5 156	805 071	4408 437	9 105	119 606	814 498	4533 199
Nov	285	1 625	257	6 531	748 323	3936 498	8 146	102 508	756 726	4045 537
Déc	324	1 926	290	5 497	803 946	4250 734	9 219	108 187	813 455	4364 418
2011	3 722	21 482	3 278	92 806	9234 508	56038 592	105 441	1718 661	9343 227	57850 059
Jan	295	1 817	279	6 569	738 051	4282 360	8 617	118 532	746 947	4407 461
Fév	276	1 767	248	7 694	657 171	3974 262	7 738	114 247	665 157	4096 203
Mars	321	1 961	318	9 691	779 920	4643 127	9 019	147 404	789 257	4800 222
Avr	303	1 749	245	6 298	729 853	4341 376	8 448	140 078	738 546	4487 751
Mai	314	1 726	282	6 583	770 232	4343 788	9 067	143 825	779 581	4494 197
Juin	326	1 743	276	5 753	790 159	4585 791	9 060	121 897	799 495	4713 440
Juil	326	1 835	268	10 827	810 495	5814 593	9 007	112 183	819 770	5937 603
Août	300	1 660	252	7 836	762 329	4875 493	8 338	131 720	770 919	5015 049
Sep	324	1 729	268	8 763	808 331	5036 993	9 011	131 893	817 610	5177 649
Oct	316	1 859	281	7 850	803 117	4968 687	9 201	149 037	812 599	5125 574
Nov	296	1 571	266	7 981	740 095	4374 082	8 161	121 607	748 522	4503 669
Déc	325	2 065	295	6 962	844 755	4798 042	9 774	286 239	854 824	5091 242
2012	3 615	22 574	3 023	96 895	9358 339	54427 920	103 913	1510 522	9465 275	56035 337
Jan	296	1 879	246	5 913	752 358	4507 089	8 584	150 136	761 188	4663 139
Fév	284	1 736	218	4 540	707 223	4133 806	7 944	132 831	715 385	4271 177
Mars	312	1 796	263	4 914	796 549	4722 663	8 655	115 225	805 467	4842 803
Avr	277	1 740	216	5 116	704 884	4143 675	7 426	135 301	712 526	4284 092
Mai	306	1 803	242	5 920	814 474	4609 994	8 997	127 410	823 713	4743 324
Juin	300	1 934	247	6 028	810 820	4634 340	9 390	124 276	820 457	4764 643
Juil	300	1 977	282	7 380	826 373	4996 248	9 256	144 137	835 911	5147 766
Août	297	1 859	265	25 655	794 517	4512 888	8 743	117 700	803 525	4656 243
Sep	298	1 858	245	4 772	765 483	4456 358	8 676	122 703	774 404	4583 833
Oct	316	2 038	262	6 434	794 147	4602 633	8 606	124 078	803 015	4733 146
Nov	303	1 939	290	14 160	798 904	4546 383	8 997	113 851	808 191	4674 394
Déc	325	2 016	247	6 063	792 607	4561 843	8 639	102 874	801 493	4670 780
2013	591	3 796	463	14 384	1482 397	8784 978	15 783	190 626	1498 643	8989 987
Jan	306	1 967	235	5 926	771 111	4534 992	8 004	96 919	779 350	4637 837
Fév	285	1 829	228	8 458	711 286	4249 985	7 779	93 707	719 293	4352 150

* Suite à l'annonce No. 877 émise par la BDL le 16 mai 2012, les sessions de compensation des banques se dérouleront uniquement au siège de la BDL, à Beyrouth

6.1 CREDITS ET REMISES DOCUMENTAIRES A L'IMPORTATION ET L'EXPORTATION (en milliards de L.L.)

Période	Crédits documentaires						Remises documentaires			
	Crédits ouverts		Crédits utilisés		Situation des crédits (fin de période)		Entrée des remises	Sortie des remises	Situation des remises (fin de période)	
	Imports	Exports	Imports	Exports	Imports	Exports	Imports	Exports	Imports	Exports
2011	8 225,5	6 296,5	7 980,1	5 499,5	1 405,7	1 874,8	3 161,0	5 956,8	252,6	759,9
Q2	1 794,6	1 812,8	1 924,5	1 533,2	1 441,2	1 882,6	720,9	1 486,9	223,1	656,2
Q3	2 376,7	1 662,4	2 284,0	1 482,7	1 395,6	1 907,5	898,0	1 531,3	243,4	735,7
Q4	2 128,7	1 560,7	2 074,9	1 492,0	1 405,7	1 874,8	739,8	1 263,5	252,6	759,9
2012	9 719,2	6 400,0	9 121,6	5 692,0	1 786,0	2 171,9	2 900,1	2 417,1	235,5	713,2
Jan	620,8	598,2	735,3	505,5	1 252,0	1 790,7	210,0	341,7	236,1	748,0
Fév	659,2	504,9	517,4	500,5	1 285,9	1 799,8	227,7	242,2	239,6	688,5
Mars	874,8	515,9	747,5	503,7	1 475,3	1 830,7	210,0	206,5	248,7	685,1
Avr	779,0	605,0	728,8	507,5	1 518,1	1 905,4	236,1	175,1	263,4	672,8
Mai	708,3	382,7	770,5	412,6	1 435,9	1 818,6	227,4	209,4	233,8	676,5
Juin	762,7	612,5	714,3	291,2	1 500,0	2 144,6	466,7	174,4	255,2	697,5
Juil	816,5	573,4	788,9	502,3	1 518,4	2 155,6	229,0	191,7	265,5	675,6
Août	1 104,1	380,0	753,3	694,9	1 819,6	1 820,1	192,3	166,0	253,3	678,0
Sep	990,0	421,1	1 021,7	349,7	1 783,2	1 878,6	183,8	173,5	231,8	656,2
Oct	681,9	404,6	922,3	339,1	1 505,9	1 924,3	200,8	171,3	231,4	660,4
Nov	730,0	583,5	679,1	407,6	1 542,9	2 075,4	193,4	197,3	238,6	671,4
Déc	991,8	818,1	742,6	677,6	1 786,0	2 171,9	322,9	168,0	235,5	713,2
2013										
Jan	971,8	542,9	943,3	610,3	1 798,5	2 085,3	187,8	247,8	238,4	683,0
Fév	837,7	453,7	1 081,3	587,7	1 535,2	1 831,4	166,5	196,6	228,2	675,1

6.2 DETTE PUBLIQUE EN LIVRES LIBANAISES PAR TYPE D'INSTRUMENT (1)
(en milliards de livres libanaises)

	Déc 2011	Fév 2012	Oct 2012	Nov 2012	Déc 2012	Jan 2013	Fév 2013
Dettes brutes en Livres Libanaises	49 340,0	49 662,0	50 989,0	51 325,0	50 198,0	50 606,0	50 598,0
1. Bons du trésor à long terme (2)	46 512,0	47 037,0	48 485,0	48 816,0	47 448,0	47 954,0	48 046,0
- bons à plus de 24 mois	41 793,0	42 053,0	43 652,0	43 936,0	42 499,0	43 171,0	43 290,0
- bons à 24 mois	3 972,0	4 119,0	4 123,0	4 164,0	4 208,0	4 014,0	3 909,0
- Coupon	747,0	865,0	710,0	716,0	741,0	769,0	847,0
2. Bons du trésor à court terme (2)	2 583,0	2 402,0	2 334,0	2 347,0	2 591,0	2 510,0	2 410,0
- bons à 12 mois	887,0	980,0	960,0	947,0	965,0	999,0	997,0
- bons à 6 mois	1 569,0	1 179,0	1 279,0	1 302,0	1 312,0	1 003,0	883,0
- bons à 3 mois	127,0	243,0	95,0	98,0	314,0	508,0	530,0
3. Prêts	245,0	223,0	170,0	162,0	159,0	142,0	142,0

(1) Source : Ministère des Finances
(2) Les bons du trésor sont reportés à leur valeur actuelle (valeur d'achat + intérêts cumulés).

7. COURS DES PRINCIPALES DEVISES

(en livres libanaises)

Période	Dollar E.U	Euro	Franc Suisse	Livre Sterling	Yen Japonais (100)	Dollar Canadien	Argent (Once)	Or (Once)
Moyenne de la période								
2012								
Fév	1 507,50	1 994	1 652	2 383	1 920	1 512	51 582	2632 055
Mars	1 507,50	1 990	1 650	2 385	1 828	1 516	49 733	2523 501
Juin	1 507,50	1 889	1 573	2 343	1 902	1 467	42 336	2408 012
Sep	1 507,50	1 938	1 603	2 429	1 929	1 540	50 719	2626 803
Déc	1 507,50	1 977	1 635	2 434	1 804	1 524	48 213	2543 529
2013								
Jan	1 507,50	2 004	1 631	2 408	1 695	1 520	46 860	2520 199
Fév	1 507,50	2 015	1 638	2 334	1 619	1 494	45 695	2456 080
Fin de période								
2012								
Fév	1 507,50	2 027	1 681	2 404	1 874	1 525	56 011	2690 857
Mars	1 507,50	2 011	1 669	2 412	1 835	1 511	48 820	2506 596
Juin	1 507,50	1 896	1 578	2 354	1 896	1 471	40 476	2368 056
Sep	1 507,50	1 952	1 613	2 446	1 943	1 540	52 363	2684 677
Déc	1 507,50	1 988	1 645	2 425	1 754	1 515	45 315	2502 978
2013								
Jan	1 507,50	2 043	1 654	2 380	1 656	1 504	48 240	2525 666
Fév	1 507,50	1 978	1 620	2 290	1 636	1 472	43 620	2398 553

8. LA DETTE PUBLIQUE SELON LES SOURCES DE FINANCEMENT (1)

(en fin de période)

	Déc 2011	Fév 2012	Nov 2012	Déc 2012	Jan 2013	Fév 2013
I Dette brute en Livres Libanaises (milliards)	49 340,0	49 662,0	51 325,0	50 198,0	50 606,0	50 598,0
1.1 Banque du Liban	16 374,0	17 016,0	16 523,0	15 049,0	15 713,0	15 820,0
Bons du Trésor (2)	16 235,0	16 889,0	16 469,0	14 994,0	15 670,0	15 777,0
Crédits aux entités publiques	139,0	127,0	54,0	55,0	43,0	43,0
1.2 Banques commerciales	25 177,0	24 848,0	26 668,0	27 267,0	26 534,0	26 401,0
Bons du Trésor (4)	25 071,0	24 752,0	26 560,0	27 163,0	26 435,0	26 302,0
Créances aux entités publiques	106,0	96,0	108,0	104,0	99,0	99,0
1.3 BT du système non bancaire (3)	7 789,0	7 798,0	8 134,0	7 882,0	8 359,0	8 377,0
II Dépôts du secteur public	10 984,0	10 852,0	13 095,0	12 916,0	12 800,0	12 327,0
III Dette en livres libanaises nette	38 356,0	38 810,0	38 230,0	37 282,0	37 806,0	38 271,0
IV Dette en devises (mns de \$ E.U)	20 927,0	21 045,0	23 506,0	24 385,0	24 467,0	24 513,0
V Dette totale nette (en milliards de L.L.)	69 903,0	70 535,0	73 666,0	74 043,0	74 690,0	75 224,0

(1) Source: Ministère des Finances, chiffres presque définitifs sujets à des révisions ultérieures.

(2) Les bons du Trésor sont reportés à leur valeur actuelle (valeur d'achat+intérêts cumulés).

(3) Vu l'expansion du marché des bons du Trésor et la difficulté de recenser ceux détenus par le secteur privé non résident, les bons du Trésor en livres libanaises sont intégrés dans la dette en Livres Libanaises et ceux libellés en dollars dans la dette en devises.

(4) A dater de septembre 1999, ces chiffres comprennent les bons du trésor ainsi que les titres de créances.

9.1 ACTIONS COTÉES À LA BOURSE DE BEYROUTH

(Février 2013)

Actions Cotées	Actions Executées	Pourcentage (%)	Valeurs Executées (\$)	Pourcentage (%)	Prix de Clôture (\$)	Prix Moyen (\$)
Solidere "A"	344 065	23,07	4 358 856	33,54	12,70	12,67
Solidere "B"	133 961	8,98	1 679 109	12,92	12,41	12,53
Banque Libanaise pour le Commerce	0	0,00	0	0,00	1,95	-
Banque Libanaise pour le Commerce (Preferred Shares "A")	2 600	0,17	268 400	2,07	103,00	103,23
Banque Libanaise pour le Commerce (Preferred Shares "B")	0	0,00	0	0,00	102,00	-
Banque Audi - Saradar	358 303	24,03	2 414 310	18,58	6,74	6,74
Banque Audi - Saradar GDR	51 594	3,46	353 651	2,72	6,80	6,85
Banque Audi (Preferred Shares "D")	0	0,00	0	0,00	10,50	-
Banque Audi (Preferred Shares "E")	0	0,00	0	0,00	100,30	-
Banque Audi (Preferred Shares "F")	0	0,00	0	0,00	100,00	-
Bank of Beirut	0	0,00	0	0,00	19,00	-
Bank of Beirut (Preferred Shares "E")	15 500	1,04	418 100	3,22	27,00	26,97
Bank of Beirut (Preferred Shares "H")	0	0,00	0	0,00	26,75	-
Bank of Beirut (Preferred Shares "I")	4 400	0,30	110 000	0,85	25,00	25,00
Banque Byblos	371 599	24,92	605 905	4,66	1,67	1,63
Banque Byblos GDR	20	0,00	1 400	0,01	70,00	70,00
Banque Byblos "Preferred Shares 2008"	500	0,03	51 150	0,39	102,30	102,30
Banque Byblos "Preferred Shares 2009"	10 000	0,67	1 040 000	8,00	104,00	104,00
BEMO	0	0,00	0	0,00	1,84	-
BEMO "Preferred Shares"	0	0,00	0	0,00	100,00	-
BLOM GDR	132 617	8,89	1 117 961	8,60	8,50	8,43
BLOM	55 100	3,70	446 120	3,43	8,10	8,10
BLOM "Preferred Shares 2011"	9 160	0,61	93 389	0,72	10,20	10,20
RYMCO	0	0,00	0	0,00	2,90	-
HOLCIM Liban	1 615	0,11	25 608	0,20	16,50	15,86
Société de Ciments Blancs "B"	0	0,00	0	0,00	3,26	-
Société de Ciments Blancs "N"	0	0,00	0	0,00	3,30	-
Beirut Preferred Fund	100	0,01	10 150	0,08	101,50	101,50
Total	1 491 134	100	12 994 109	100	-	-

9.2 CERTIFICATS DE DEPOT

	Echéance	Clôture de Janvier 2013		Clôture de Février 2013	
		Prix	Rendement	Prix	Rendement
Banque de la Méditerranée (5 ans)	14/12/2017	99,14	5,58%	99,20	5,57%
Banque du Liban (10 ans)	25/04/2015	118,00	1,71%	117,96	1,44%

9.3 EURO-OBLIGATIONS

	Echéance	Clôture de Janvier 2013			Clôture de Février 2013		
		Prix	Rendement	Ecart	Prix	Rendement	Ecart
5 ans (Obligations) Banque BEMO	30/06/2014	102,54	5,10	496	102,40	5,09	491

9.4 INSTRUMENTS FINANCIERS DIVERS

	Clôture de Janvier 2013	Prix Moyen	Clôture de Février 2013	Prix Moyen	Changement (%)
GDR (Solidere)	12,66 - 12,81 \$	12,74	12,50 - 12,64 \$	12,57	-1,33
GDR (BLOM)	8,37 - 8,40 \$	8,38	8,34 - 8,55 \$	8,45	0,84
GDR (Audi - Saradar)	6,61 - 6,88 \$	6,75	6,90 - 6,99 \$	6,95	2,96
GDR (Byblos)	... - 85,00 \$	85,00	... - 85,00 \$	85,00	0,00



مصرف لبنان
BANQUE DU LIBAN