

SYNTHÈSE

(Les pourcentages représentent les variations annuelles, sauf mention contraire)

L'indicateur synthétique de la Banque du Liban a atteint 273,9 en mars 2013, contre 270,6 le mois précédent et 264,8 en mars 2012. La balance des paiements a enregistré un déficit équivalent à 353,0 millions de dollars au cours du mois et à 62,2 millions de dollars au cours du premier trimestre de l'année. Sur un an, le bilan consolidé des banques commerciales s'est accru de 7,4% en mars, et le taux de dollarisation des dépôts a légèrement augmenté, atteignant 65,2% à la fin du mois. Les taux d'intérêt bancaires ont diminué sur les comptes débiteurs et créditeurs en livre et sur les comptes débiteurs en dollar, alors qu'ils ont affiché une hausse sur les comptes créditeurs en dollar.

- ☒ La **balance des paiements** a enregistré, en mars 2013, un déficit équivalent à 353,0 millions de dollars. Ceci s'est traduit par une baisse des avoirs extérieurs nets de la Banque du Liban et des banques et institutions financières pour un montant respectif de 18,9 millions et 334,1 millions de dollars. Au cours du premier trimestre de l'année, la balance des paiements a enregistré un déficit cumulé de 62,2 millions de dollars, comparé à un déficit cumulé de 373,2 millions de dollars pour la même période de 2012.
- ☒ Selon les chiffres publiés par le Ministère des finances, la **dette publique** totale nette a augmenté de 268 milliards de livres en mars, atteignant 75 510 milliards de livres à la fin du mois. Cette augmentation résulte d'une hausse de la dette publique nette libellée en livre libanaise et d'une baisse de la dette publique libellée en devises. En effet, la dette en livre s'est accrue de 1 124 milliards de livres, totalisant 39 473 milliards fin mars, alors que la dette en devises s'est contractée de 568 millions de dollars, s'inscrivant à 23 905 millions de dollars. Sur un an, la croissance annuelle de la dette publique totale nette, de la dette en livre libanaise et de la dette en devises a respectivement atteint 6,7%, 0,5% et 15,9% fin mars.
- ☒ Les **réserves brutes en devises de la Banque du Liban** ont atteint 36 720,8 millions de dollars fin mars 2013, suite à une augmentation annuelle de 9,3% ou 3 133,6 millions de dollars. La valeur totale des réserves extérieures, y compris l'or, a totalisé 51 479,3 millions de dollars. Sur le marché de Beyrouth, le **cours du dollar** s'est maintenu au taux moyen de 1 507,50 livres libanaises au cours du mois.
- ☒ Les **taux d'intérêt** sur les bons du Trésor sont restés inchangés en mars 2013. À la fin du mois, les taux se sont inscrits à 4,44% sur les bons à 3 mois, 4,99% sur les bons à 6 mois, 5,35% sur les bons à 12 mois, 5,84% sur les bons à 24 mois et 6,50% sur les bons à 36 mois. Sur la livre, les taux bancaires débiteurs et créditeurs ont respectivement diminué de 19 et 2 points de base, s'inscrivant à 7,28% et 5,44%. Sur le dollar, les taux créditeurs ont affiché une hausse, alors que les taux débiteurs ont accusé un repli. Ainsi, le taux débiteur moyen pondéré s'est inscrit à 6,95% en mars (-10 points de base), alors que le taux créditeur moyen a atteint 2,97% (+3 points de base).
- ☒ L'**agrégat M3** s'est élevé à 159 563,1 milliards de livres fin mars 2013, avec une croissance annuelle de 7,0%. Les crédits bancaires au secteur privé sont restés le facteur principal de création monétaire. En ce qui concerne les composantes de la masse monétaire, l'augmentation des dépôts est due, ce mois également, à une hausse notable des dépôts en livre (+9,0%), comparé à (+5,4%) pour les dépôts en devises.
- ☒ Le **bilan consolidé des banques commerciales** a atteint 234 324,5 milliards de livres fin mars 2013, enregistrant ainsi une hausse annuelle de 7,4%, contre 6,8% fin février 2013. Les dépôts du secteur privé, résident et non-résident, ainsi que les crédits au secteur privé, se sont respectivement améliorés de 8,4% et 9,0%. Le **taux de dollarisation** des dépôts bancaires a légèrement augmenté, s'élevant à 65,2% fin mars 2013.
- ☒ Le déficit de la **balance commerciale** s'est creusé de 24,1% fin mars, totalisant 1 670,0 millions de dollars. En valeur, les importations et les exportations ont respectivement progressé de 20,5% et 7,9%, s'élevant à 2 076,4 millions et 406,4 millions de dollars.
- ☒ Les **livraisons de ciment**, indicateur de l'activité actuelle du secteur de la construction, se sont accrues de 6,5% en mars 2013, alors que les surfaces couvertes par les **permis de construire**, indicateur de son activité potentielle, se sont rétrécies de 29,3%, par rapport à mars 2012.
- ☒ Sur un an, la **production d'énergie électrique** a diminué de 7,8% en mars 2013, s'inscrivant à 961,4 millions de kWh.
- ☒ A l'**Aéroport International de Beyrouth**, le trafic aérien a fléchi de 1,1%. Par contre, le nombre de passagers s'est renforcé de 16,2%, les arrivées et les départs ayant respectivement augmenté de 6,6% et 28,7%, alors que les passages en transit ont diminué de 68,2%. Quant au volume du fret aérien, il s'est élargi de 44,6%.
- ☒ En mars 2013, le trafic maritime et le volume total du fret maritime au **Port de Beyrouth** ont enregistré une hausse respective de 5,1% et 20,5%.

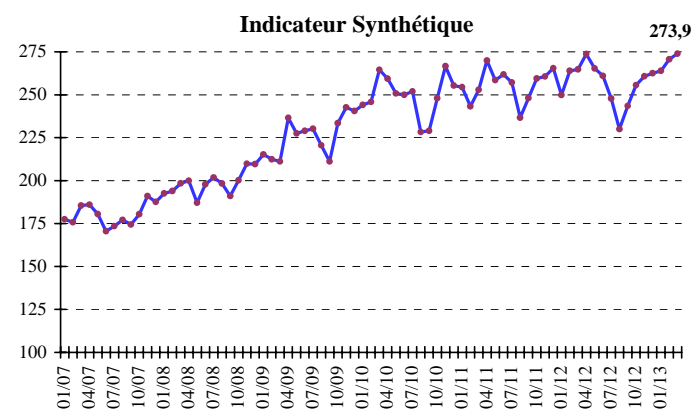
DIAGNOSTIC

L'INDICATEUR SYNTHETIQUE DE LA BDL

L'indicateur synthétique de la Banque du Liban a atteint 273,9 en mars 2013, contre 270,6 le mois précédent et 264,8 en mars 2012, enregistrant ainsi une hausse annuelle de 3,4%.

Indicateur Synthétique (Moyenne 1993=100)

	Indice	Changement Mensuel (%)	Changement Annuel (%)
Mars-2012	264,8	0,3	4,7
Avril-2012	273,7	3,4	1,4
Mai-2012	265,3	-3,1	2,6
Juin-2012	261,0	-1,6	-0,3
Juil-2012	247,8	-5,1	-3,6
Août-2012	230,0	-7,2	-2,8
Sep-2012	243,5	5,9	-1,9
Oct-2012	255,6	5,0	-1,5
Nov-2012	260,8	2,0	0,1
Déc-2012	262,5	0,7	-1,1
Jan-2013	263,9	0,5	5,6
Fév-2013	270,6	2,5	2,5
Mars-2013	273,9	1,2	3,4



COMPENSATION DES CHÈQUES

La valeur totale des chèques compensés a diminué de 4,7% en mars 2013. La valeur des chèques libellés en livre libanaise a augmenté de 7,9%, alors que celle des chèques en devises étrangères a reculé de 7,8%. La part des chèques compensés libellés en devises s'est inscrite à 77,6% du total des chèques, soit une baisse de 3,2%.

Sur un an, la valeur des chèques rejetés a accusé une baisse de 18,7%, représentant 1,9% de la valeur totale des chèques fin mars 2013.

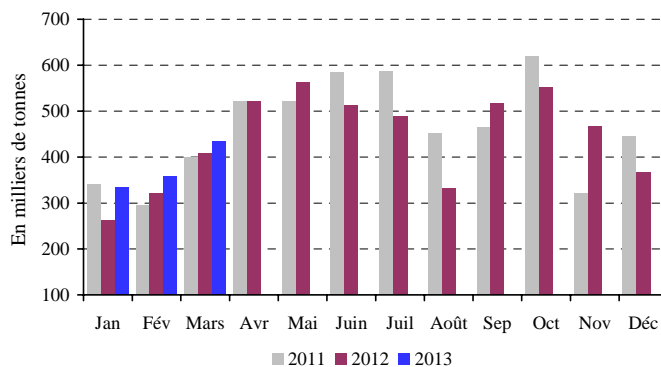
SECTEUR RÉEL

LA CONSTRUCTION ET L'IMMOBILIER

Par rapport à mars 2012, les livraisons de ciment, indicateur de l'activité actuelle du secteur de la construction, se sont accrues de 6,5% en mars 2013, alors que les surfaces couvertes par les permis de construire,

indicateur de son activité potentielle, se sont rétrécies de 29,3%.

Livraisons de Ciment



Source: Sociétés de Ciment

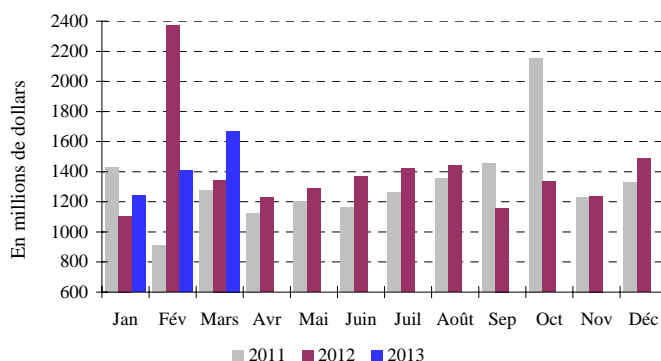
Les taxes foncières perçues en mars 2013 ont baissé de 32,2% sur un an, s'inscrivant à 54,1 milliards de livres.

LE COMMERCE EXTERIEUR

Le déficit de la balance commerciale s'est creusé de 24,1% fin mars, totalisant 1 670,0 millions de dollars. En valeur, les importations et les exportations ont respectivement progressé de 20,5% et 7,9%, s'élevant à 2 076,4 millions et 406,4 millions de dollars.

Les recettes douanières perçues au cours du mois ont légèrement reculé de 0,9%, s'inscrivant à 191,3 milliards de livres.

Déficit Commercial



Source: Conseil Supérieur des Douanes

Au cours du premier trimestre de l'année, les importations libanaises des principaux pays d'origine se sont réparties comme suit: les Etats-Unis 10,5%, la Chine 8,4%, l'Italie 7,9%, la Turquie 7,5% et la Russie 6,8%. En mars 2013, ces importations se sont réparties de la manière suivante:

Importations par pays d'origine (millions de dollars)

	Mars 12	% du total	Mars 13	% du total
Turquie	67,8	3,9	280,3	13,5
Etats-Unis	78,3	4,5	206,1	9,9
Chine	117,8	6,8	175,6	8,5
Italie	155,4	9,0	146,1	7,0
Allemagne	95,0	5,5	132,8	6,4
Autres pays	1 208,2	70,1	1 135,6	54,7
Total importations	1 722,6	100	2 076,4	100

Principaux Indicateurs (Toutes les variations sont en % et comparées à la même période de l'année précédente)

	Déc-2011	Moy-2011	Mars-2012	Déc-2012	Moy-2012	Fév-2013	Mars-2013
Chèques compensés en L.L. ¹							
(en millions de L.L.)	2 064 573	1 790 140	1 796 280	2 015 742	1 880 286	1 829 243	1 937 935
Variation en %	7,22	5,44	-8,40	-2,37	5,04	5,37	7,89
Chèques compensés en devises ^{1**}							
(en millions de \$)	5 091	4 821	4 843	4 671	4 670	4 352	4 467
Variation en %	16,65	7,33	0,89	-8,26	-3,14	1,90	-7,76
Total chèques compensés ^{**}							
(en millions de L.L.)	9 739 621	9 057 553	9 096 805	9 056 942	8 919 725	8 390 109	8 671 765
Demandes d'information à la Centrale des Risques ¹							
Total	14 997	17 519	24 506	17 171	20 751	23 431	24 409
Variation en %	28,08	11,36	24,77	14,50	18,45	5,48	-0,40
Permis de construire ^{2**}							
(en mètres carrés)	1 704 912	1 372 064	1 403 818	1 611 664	1 223 410	1 079 977	991 982
Variation en %	-11,72	-6,49	-13,08	-5,47	-10,83	-14,30	-29,34
Livraisons de ciment ^{3**}							
(en tonnes)	445 835	462 481	408 430	367 034	442 379	358 819	435 068
Variation en %	11,56	6,18	2,24	-17,68	-4,35	11,89	6,52
Taxes foncières perçues ⁴							
(en millions de L.L.)	112 369	75 773	79 744	119 063	78 284	43 563	54 064
Variation en %	7,77	-1,59	-11,12	5,96	3,32	-37,45	-32,20
Importations ^{5**}							
(en millions de L.L.)	2 510 637	2 533 221	2 597 723	2 821 736	2 674 165	2 700 822	3 131 260
Variation en %	13,22	12,22	5,60	12,39	5,56	-36,01	20,54
Exportations ^{5**}							
(en millions de L.L.)	509 227	536 026	568 206	574 936	563 380	573 883	612 916
Variation en %	-2,31	8,80	6,57	12,90	5,10	-11,34	7,87
Déficit Commercial ^{**}	2 001 410	1 997 195	2 029 517	2 246 800	2 110 785	2 126 939	2 518 344
Variation en %	18,00	13,17	5,33	12,26	5,69	-40,48	24,09
Recettes douanières ^{5*}							
(en millions de L.L.)	189 667	190 018	192 976	191 685	196 509	160 559	191 279
Variation en %	-16,19	-19,89	0,89	1,06	3,42	-8,94	-0,88
Production d'électricité (réseau EDL) ⁶							
(en millions de kWh)	916	1 033	1 042	950	914	820	961
Variation en %	-8,25	-0,50	0,77	3,66	-11,54	-14,65	-7,78
Importations de dérivés pétroliers ^{7***}							
(en tonnes métriques)	519 410	489 466	611 356	677 241	508 489	610 438	403 505
Variation en %	-0,23	6,81	-1,26	30,39	3,89	5,31	-34,00
Marchandises au Port de Beyrouth ^{8**}							
Total	593 439	568 776	593 959	655 062	613 800	653 843	715 977
Variation en %	11,58	5,47	0,11	10,38	7,92	28,91	20,54
Arrivée (tonnes)	511 776	489 914	505 124	573 633	531 288	577 572	635 699
Départ (tonnes)	73 001	66 507	68 710	71 961	70 800	75 552	79 561
Transit/zone franche (tonnes)	8 662	12 355	20 125	9 468	11 713	719	717
Passagers (AIB) ⁹							
Total	445 968	471 179	432 817	495 760	495 843	403 968	502 923
Variation en %	5,27	1,83	24,45	11,16	5,23	6,56	16,20
Arrivée	247 811	234 602	223 254	251 129	240 435	192 003	237 995
Variation en %	6,10	2,02	23,03	1,34	2,49	1,78	6,60
Départ	193 272	231 734	204 670	243 268	251 501	210 514	263 372
Variation en %	3,58	1,01	25,91	25,87	8,53	13,42	28,68
Transit	4 885	4 843	4 893	1 363	3 907	1 451	1 556
Variation en %	40,78	44,16	29,82	-72,10	-19,31	-70,01	-68,20

* A partir de juillet 1995, la valeur du dollar douanier (800 L.L.) a été remplacée par le cours officiel du dollar. ** Chiffres mis à jour par le secteur privé. *** A dater début Janvier 1997, les données préliminaires sont mises à jour pour inclure les secteurs public et privé.

Sources: ¹BDL. ²Ordre des Ingénieurs de Beyrouth et Tripoli. ³Sociétés de Ciment. ⁴Ministère des Finances. ⁵Conseil Supérieur de Douanes. ⁶EDL. ⁷Direction Générale du Pétrole. ⁸Port de Beyrouth. ⁹Aéroport International de Beyrouth.

Au cours du premier trimestre de l'année, les exportations libanaises vers les principaux pays de destination se sont réparties comme suit: la Syrie 19,2%, l'Afrique du Sud 15,9%, les Emirats Arabes Unis 7,1%, l'Arabie Saoudite 7,1% et la Suisse 6,0%.

En mars 2013, elles se sont réparties de la manière suivante:

Exportations par pays d'origine (millions de dollars)

	Mars 12	% du total	Mars 13	% du total
Syrie	22,1	5,9	82,5	20,3
Afrique du Sud	71,4	19,0	48,4	11,9
Emirats Arabes Unis	38,4	10,2	28,3	7,0
Arabie Saoudite	35,7	9,5	27,6	6,8
Suisse	29,8	7,9	24,0	5,9
Autres pays	179,4	47,6	195,7	48,1
Total exportations	376,8	100	406,4	100

Importations (millions de dollars)

Sections	Jan-Mars 2012	% du Total	Jan-Mars 2013	% du Total
Produits alimentaires	787,3	13,2	832,8	15,1
Textiles	187,5	3,1	199,7	3,6
Peaux, cuirs et plastiques artificielles	19,4	0,3	20,2	0,4
Bois et ouvrage en bois	53,0	0,9	60,6	1,1
Produits chimiques/pharmaceutiques	448,8	7,5	486,4	8,8
Papiers et ouvrages en papier	80,1	1,3	83,2	1,5
Produits en pierre, plâtre, ciment	89,9	1,5	96,5	1,8
Métaux et produits dérivés	2 659,9	44,5	1 874,0	34,0
Machines et matériel électrique	872,8	14,6	1 160,0	21,0
Produits de la bijouterie	456,4	7,6	371,1	6,7
Autres	320,1	5,4	329,0	6,0
Total	5 975,2	100	5 513,6	100

Exports (millions USD)

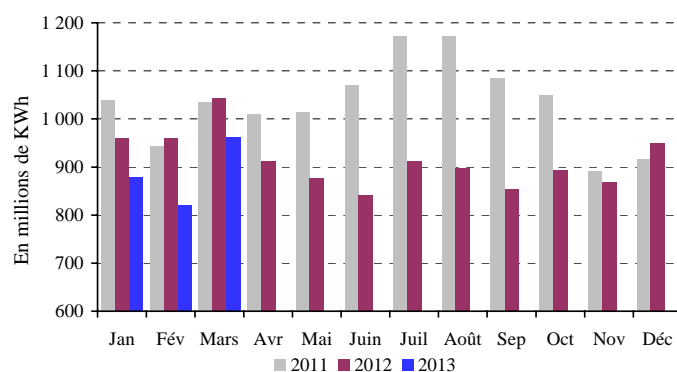
Sections	Jan-Mars 2012	% du Total	Jan-Mars 2013	% du Total
Produits alimentaires	142,7	12,4	157,7	13,2
Textiles	27,5	2,4	27,3	2,3
Peaux, cuirs et plastiques artificielles	3,7	0,3	5,2	0,4
Bois et ouvrage en bois	4,2	0,4	4,3	0,4
Produits chimiques/pharmaceutiques	63,8	5,5	95,1	8,0
Papiers et ouvrages en papier	36,4	3,2	35,2	3,0
Produits en pierre, plâtre, ciment	10,0	0,9	9,9	0,8
Métaux et produits dérivés	132,3	11,5	331,5	27,8
Machines et matériel électrique	130,5	11,3	140,5	11,8
Produits de la bijouterie	540,6	46,9	315,6	26,5
Autres	62,0	5,4	69,4	5,8
Total	1 153,7	100	1 191,6	100

Source: Conseil Supérieur de Douanes

L'ENERGIE

Sur un an, la production d'énergie électrique a diminué de 7,8% en mars 2013, s'inscrivant à 961,4 millions de kWh.

Production Mensuelle d'Electricité (Réseau EDL)



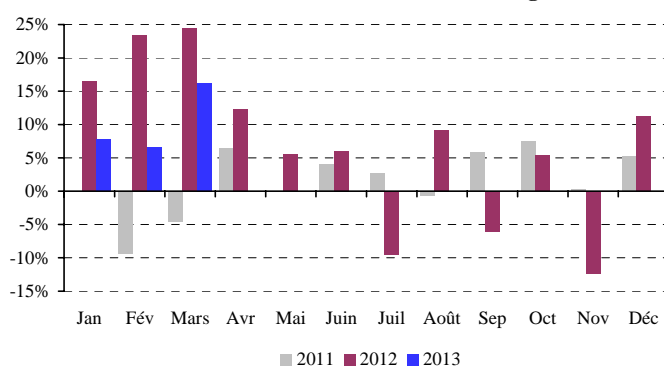
Source: Electricité du Liban

LE TRANSPORT

A l'Aéroport International de Beyrouth, le trafic aérien s'est contracté de 1,1%. Par contre, le nombre de passagers s'est renforcé de 16,2%, les arrivées et les départs ayant respectivement augmenté de 6,6% et 28,7%, alors que les passages en transit ont régressé de 68,2%.

Quant au volume du fret aérien, il s'est élargi de 44,6%, par rapport à mars 2012, les marchandises débarquées et embarquées ayant enregistré une hausse respective de 46,5% et 41,4%.

Variation Annuelle du Flux de Passagers



Source: Aéroport International de Beyrouth

En mars 2013, le trafic maritime et le volume total du fret maritime au Port de Beyrouth se sont respectivement améliorés de 5,1% et 20,5%. En effet, les marchandises débarquées et embarquées ont respectivement progressé de 25,8% et 15,8%, alors que les marchandises en transit ont chuté de 96,4%.

SECTEUR MONÉTAIRE

LES AVOIRS EXTERIEURS NETS DU SYSTEME BANCAIRE

La balance des paiements a enregistré, en mars 2013, un déficit équivalent à 353,0 millions de dollars. Ceci s'est traduit par une baisse des avoirs extérieurs nets de la Banque du Liban et des banques et institutions financières pour un montant respectif de 18,9 millions et 334,1 millions de dollars. Au cours du premier trimestre

de l'année, la balance des paiements a enregistré un déficit cumulé de 62,2 millions de dollars, comparé à un déficit cumulé de 373,2 millions de dollars pour la même période de 2012.

LES RESERVES OFFICIELLES EN DEVICES

Les réserves brutes en devises de la Banque du Liban ont atteint 36 720,8 millions de dollars fin mars 2013, suite à une augmentation annuelle de 9,3% ou 3 133,6 millions de dollars. La valeur totale des réserves extérieures, y compris l'or, a totalisé 51 479,3 millions de dollars. Sur le marché de Beyrouth, le cours du dollar s'est maintenu au taux moyen de 1 507,50 livres libanaises au cours du mois.

LES TAUX D'INTERET

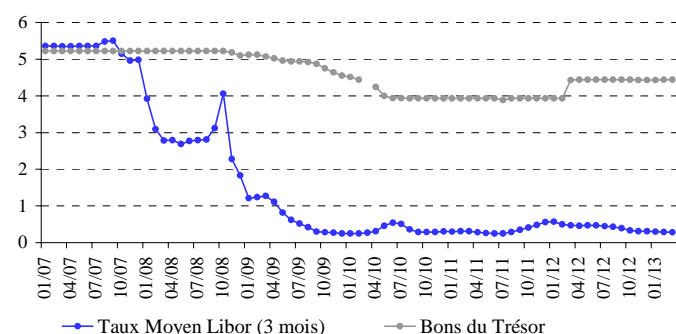
Les taux d'intérêt sur les bons du Trésor sont restés inchangés en mars 2013. À la fin du mois, les taux se sont inscrits à 4,44% sur les bons à 3 mois, 4,99% sur les bons à 6 mois, 5,35% sur les bons à 12 mois, 5,84% sur les bons à 24 mois et 6,50% sur les bons à 36 mois.

Sur la livre, les taux bancaires débiteurs et créditeurs ont respectivement diminué de 19 et 2 points de base, s'inscrivant à 7,28% et 5,44%.

Sur le dollar, les taux créditeurs ont affiché une hausse, alors que les taux débiteurs ont accusé un repli. Ainsi, le taux débiteur moyen pondéré s'est inscrit à 6,95% en mars (-10 points de base), alors que le taux créditeur moyen a atteint 2,97% (+3 points de base).

En conséquence, l'écart d'intérêt débiteur sur la livre et le dollar s'est rétréci de 42 points en février 2013 à 33 points en mars. De même, l'écart d'intérêt créditeur sur la livre et le dollar s'est resserré au cours de la même période, passant de 2,52 points à 2,47 points.

Ecart d'Intérêt entre les Bons du Trésor à 3 mois et le Libor



En mars 2013, la moyenne du taux Libor à 3 mois s'est inscrite à 0,28%, contre 0,29% en février et 0,30% en janvier 2013.

Au cours du mois, les taux sur les certificats de dépôt à 45 et 60 jours émis par la Banque du Liban sont restés inchangés, se stabilisant respectivement à 3,57% et 3,85%. D'autre part, les taux d'escompte et de prise en

pension ont été maintenus par la banque centrale à 10,00%, taux en vigueur depuis décembre 2009.

LA MASSE MONETAIRE

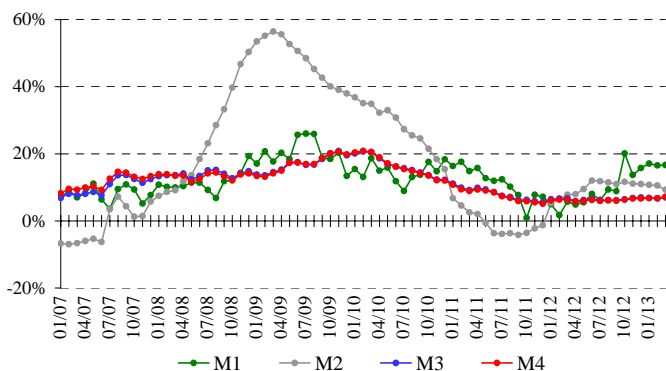
L'agrégat M3 s'est élevé à 159 563,1 milliards de livres fin mars 2013, avec une croissance annuelle de 7,0%. Les crédits bancaires au secteur privé sont restés le facteur principal de création monétaire.

En ce qui concerne les composantes de la masse monétaire, l'augmentation des dépôts est due, ce mois également, à une hausse notable des dépôts en livre (+9,0%), comparé à (+5,4%) pour les dépôts en devises.

Variations de la Masse Monétaire sur un an (en %)

	M1	M2	M3	M4
Mars-2012	5,74	7,80	6,67	6,32
Avril-2012	4,88	7,97	5,92	5,81
Mai-2012	5,57	9,48	6,21	5,96
Juin-2012	8,02	11,98	6,50	6,28
Juil-2012	6,17	11,79	6,18	5,99
Août-2012	9,35	11,46	6,17	6,12
Sep-2012	8,86	10,95	6,14	6,01
Oct-2012	20,08	11,64	6,40	6,33
Nov-2012	13,69	11,07	6,82	6,69
Déc-2012	15,72	10,97	6,97	6,68
Jan-2013	17,06	10,70	6,81	6,80
Fév-2013	16,55	10,54	6,71	6,75
Mars-2013	16,66	9,30	6,98	7,15

Variation de la Masse Monétaire



LA DETTE PUBLIQUE

Selon les chiffres publiés par le Ministère des finances, la dette publique totale nette a augmenté de 268 milliards de livres en mars, atteignant 75 510 milliards de livres à la fin du mois. Cette augmentation résulte d'une hausse de la dette publique nette libellée en livre libanaise et d'une baisse de la dette publique libellée en devises.

En effet, la dette en livre s'est accrue de 1 124 milliards de livres, totalisant 39 473 milliards fin mars, alors que la dette en devises s'est contractée de 568 millions de dollars, s'inscrivant à 23 905 millions de dollars. Sur un

an, la croissance annuelle de la dette publique totale nette, de la dette en livre libanaise et de la dette en devises a respectivement atteint 6,7%, 0,5% et 15,9% fin mars.

Bons du Trésor par catégorie (en % du total)

	3 mois	6 mois	12 moi	24 mois et plus
Mars-2012	0,67	2,02	2,28	95,03
Avril-2012	0,43	1,44	2,42	95,70
Mai-2012	0,54	1,57	2,51	95,39
Juin-2012	0,43	1,98	2,64	94,95
Juil-2012	0,38	2,22	2,16	95,24
Août-2012	0,22	2,42	1,99	95,37
Sep-2012	0,20	2,44	1,75	95,61
Oct-2012	0,19	2,52	1,89	95,41
Nov-2012	0,19	2,54	1,85	95,41
Déc-2012	0,63	2,62	1,93	94,82
Jan-2013	1,01	1,99	1,98	95,03
Fév-2013	1,05	1,75	1,98	95,22
Mars-2013	0,57	1,58	1,83	96,01

L'ACTIVITÉ BANCAIRE

LE BILAN CONSOLIDÉ DES BANQUES

Le bilan consolidé des banques commerciales a atteint 234 325 milliards de livres fin mars 2013, enregistrant ainsi une hausse mensuelle de 0,95%, contre 0,56% en février 2013; sur un an, il s'est accru de 7,40%.

LE VOLUME DES CREDITS

a-Les banques commerciales

Au cours du mois, les crédits octroyés par les banques commerciales au secteur privé, résident et non résident, ont augmenté de 1,72%, contre 0,52% le mois précédent. Sur un an, ils ont progressé de 9,05%, atteignant 67 393 milliards de livres fin mars 2013. Ces crédits se sont répartis comme suit:

- Les crédits en livre libanaise ont augmenté de 0,73% en mars 2013, contre 0,69% en février 2013, s'élevant à 15 012 milliards à la fin du mois. Sur un an, ils ont enregistré une hausse de 12,62%, représentant 22,28% du total des crédits consentis, contre 21,57% en mars 2012.
- Les crédits en devises se sont accrus de 2,01% au cours du mois, contre 0,47% le mois précédent. En expansion annuelle de 8,06%, ils ont atteint 34 736 millions de dollars fin mars 2013.

b-Les banques d'affaires

Les crédits octroyés par les banques d'affaires se sont élevés à 1 791 milliards de livres fin mars 2013, en hausse mensuelle de 1,71%, après une baisse de 1,73%

en février. Sur un an, leur volume s'est élargi de 2,77%.

LE VOLUME DES DEPOTS

a-Les banques commerciales

Les dépôts du secteur privé, résident et non résident, auprès des banques commerciales, se sont améliorés de 1,43% en mars 2013, contre 0,59% en février 2013. Sur un an, leur volume s'est élargi de 8,36%, s'élevant à 193 119 milliards de livres fin mars 2013. Ces dépôts se sont répartis comme suit:

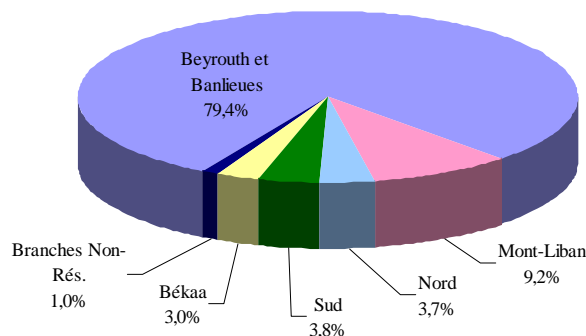
- Les dépôts en livre libanaise ont diminué de 0,09% en mars 2013, après une hausse de 0,83% en février, atteignant 67 252 milliards fin mars. Sur un an, ils ont augmenté de 9,00%, représentant 34,82% du total des dépôts bancaires, contre 34,62% fin mars 2012.
- Les dépôts en devises ont progressé de 2,26% en mars 2013, contre 0,47% le mois précédent. Sur un an, ils se sont accrus de 8,02%, s'élevant à 83 466 millions de dollars fin mars 2013.

b-Les banques d'affaires

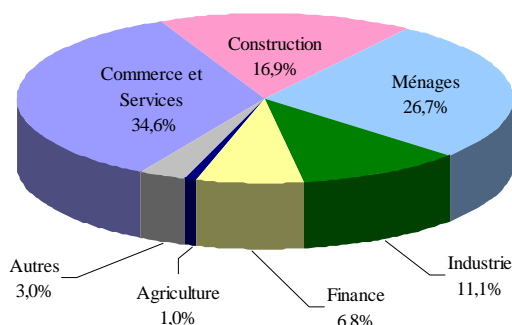
Au cours du mois, le volume des dépôts du secteur privé a accusé un repli de 0,50%, contre une baisse de 3,19% en février 2013. Sur un an, le total des dépôts s'est contracté de 8,57%, passant de 3 465 milliards de livres fin mars 2012 à 3 168 milliards fin mars 2013.

LA DISTRIBUTION DES CREDITS

Distribution des Crédits par Région



Distribution des Crédits par Secteur



LE RATIO CREDITS - DEPOTS

Fin mars 2013, le total des crédits a atteint 34,90% du total des dépôts, contre 34,68% fin mars 2012. Ces crédits se sont répartis de la manière suivante:

- Ratio crédits-dépôts en livres: 22,32%, contre 21,60%.
- Ratio crédits-dépôts en devises: 41,62%, contre 41,60%.

LES FONDS PROPRES

En mars 2013, les fonds propres du secteur bancaire ont augmenté de 0,01%, après une baisse de 0,01% en février 2013. Sur un an, ils ont progressé de 15,12%, s'élevant à 19 053 milliards de livres fin mars 2013.

Le ratio fonds propres/actif total des banques commerciales a reculé en mars 2013, atteignant 8,13% à la fin du mois, contre 8,21% en février 2013 et 7,59% en mars 2012.

Le ratio fonds propres/total des crédits a fléchi au cours du mois, s'inscrivant à 9,87% fin mars 2013, contre 10,01% en février 2013 et 9,29% en mars 2012.

De même, le ratio fonds propres/total des crédits est passé à 28,27% à la fin du mois, contre 28,75% en février 2013 et 26,78% en mars 2012.

LES TAUX DE DOLLARISATION

Le taux de dollarisation des dépôts bancaires a augmenté, atteignant 65,18% fin mars 2013, contre 64,65% fin février 2013 et 65,38% fin mars 2012.

De même, le taux de dollarisation des crédits bancaires a progressé, atteignant 77,72% fin mars 2013, contre 77,50% fin février 2013 et 78,43% fin mars 2012.

MARCHÉS FINANCIERS

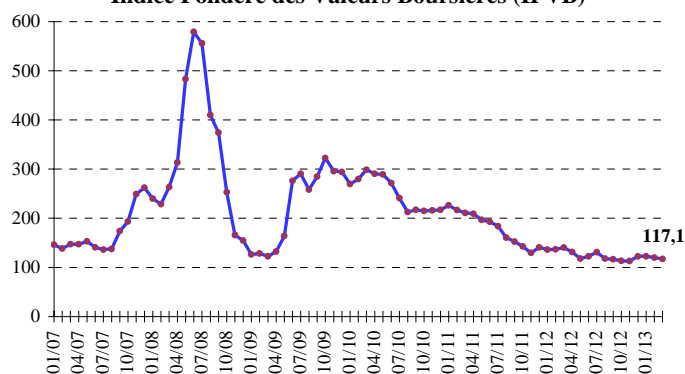
En mars 2013, l'indice pondéré des valeurs boursières de la BDL a diminué de 2,37%, clôturant le mois à 117,09 points, contre 119,94 points le mois précédent. Quant aux actions échangées, elles ont augmenté en volume et en valeur.

En ce qui concerne les certificats de dépôt internes et externes, aucune émission n'a été lancée au cours du mois.

Indice pondéré des valeurs boursières (Jan 1996=100)

Mars-2012	140,44
Avril-2012	131,16
Mai-2012	117,80
Juin-2012	122,58
Juil-2012	130,83
Août-2012	117,74
Sep-2012	116,73
Oct-2012	113,13
Nov-2012	112,98
Déc-2012	122,57
Jan-2013	122,70
Fév-2013	119,94
Mars-2013	117,09

Indice Pondéré des Valeurs Boursières (IPVB)



LA BOURSE DE BEYROUTH

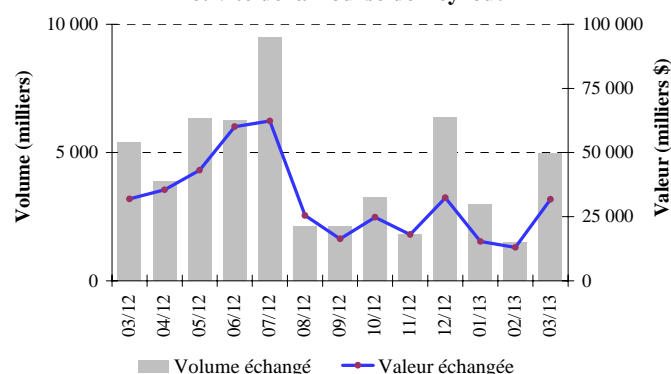
Bourse de Beyrouth

Date	Actions échangées		Capitalisation du marché (milliards de dollars)
	Volume (millions)	Valeur (millions de dollars)	
Mars-2012	5,40	31,89	11,74
Avril-2012	3,87	35,46	11,41
Mai-2012	6,34	43,06	11,09
Juin-2012	6,25	60,04	10,96
Juil-2012	9,50	62,27	11,15
Août-2012	2,13	25,49	10,99
Sep-2012	2,11	16,36	10,91
Oct-2012	3,25	24,75	10,84
Nov-2012	1,82	17,98	10,89
Déc-2012	6,39	32,38	11,31
Jan-2013	2,97	15,35	11,76
Fév-2013	1,49	12,99	11,84
Mars-2013	4,98	31,73	11,80

A la demande d'A.M. Financials SAL- Lebanon, la Bourse de Beyrouth a décidé de radier la société de la liste des intermédiaires boursiers agréés.

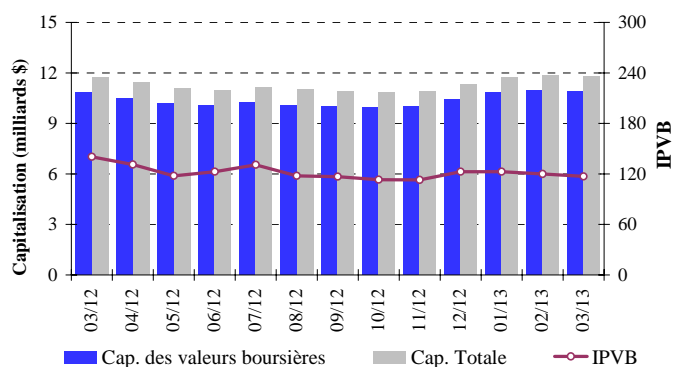
Le volume des actions échangées en mars 2013 a augmenté de 234,33%, atteignant 4,985 millions d'actions, contre 1,491 millions le mois précédent. De même, la valeur des actions échangées s'est améliorée de 144,18%, totalisant 31,728 millions de dollars en mars 2013, contre 12,994 millions en février 2013.

Activité de la Bourse de Beyrouth



En ce qui concerne les actions échangées au cours du mois, les actions ordinaires de la Banque Audi-Saradar S.A.L. se sont placées en tête avec 63,71% du volume total des actions et 67,58% de leur valeur marchande globale, suite à une transaction directe d'un montant de 20,25 millions de dollars.

IPVB et Capitalisation de la Bourse de Beyrouth



En mars comme en février 2013, aucune transaction n'a été effectuée sur les euro-obligations du Trésor cotées en bourse. Par ailleurs, la Bourse de Beyrouth a décidé d'arrêter la négociation en bourse des obligations de l'émission N° 48 qui arrive à échéance en mars 2013, pour une valeur de 875 millions de dollars.

En contrepartie, sept nouvelles émissions ont été introduites au cours du mois:

- L'émission N° 56 tranche 2: lancée pour un montant de 185,318 millions de dollars, à un taux d'intérêt de 5,15%, échéance novembre 2018.
- L'émission N° 56 tranche 3: lancée pour un montant de 339,682 millions de dollars, à un taux d'intérêt de 5,15%, échéance novembre 2018.
- L'émission N° 60 tranche 3: lancée pour un montant d'un milliard de dollars, à un taux d'intérêt de 5,45%, échéance novembre 2019.
- L'émission N° 67 tranche 1: lancée pour un montant de 384,862 millions de dollars, à un taux d'intérêt de 6%, échéance janvier 2023.
- L'émission N° 67 tranche 2: lancée pour un montant de 115,138 millions de dollars, à un taux d'intérêt de 6%, échéance janvier 2023.
- L'émission N° 68 tranche 1: lancée pour un montant de 131,212 millions de dollars, à un taux d'intérêt de 6,75%, échéance novembre 2027.
- L'émission N° 68 tranche 2: lancée pour un montant de 368,788 millions de dollars, à un taux d'intérêt de 6,75%, échéance novembre 2027.

La capitalisation de l'ensemble des actions des sociétés membres de la Bourse de Beyrouth a enregistré une baisse mensuelle de 0,32%, s'inscrivant à 11,805 milliards de dollars en mars 2013, contre 11,843 milliards en février.

De même, la valeur marchande des actions cotées a fléchi de 0,38%, passant ainsi de 10,938 milliards de dollars en février à 10,897 milliards de dollars en mars 2013.

LES ACTIONS PRIVILEGIEES

Emetteur	Type	Prix	Volume (milliers)	Valeur (millions de \$)
Bank of Beirut	Actions privilégiées "E"	25 \$	2 400	60
	Actions privilégiées "H"	25 \$	5 400	135
	Actions privilégiées "I"	25 \$	5 000	125
Banque BEMO	Actions privilégiées	100 \$	200	20
Banque BLOM	Actions privilégiées 2011	10 \$	20 000	200
Banque Audi-Saradar	Actions privilégiées "D"	10 \$	12 500	125
	Actions privilégiées "E"	100 \$	1 250	125
	Actions privilégiées "F"	100 \$	1 500	150
Banque BLC	Actions privilégiées "A"	100 \$	400	40
	Actions privilégiées "B"	100 \$	550	55
Banque Byblos	Actions privilégiées 2008	100 \$	2 000	200
	Actions privilégiées 2009	96 \$	2 000	192

LES GDRs

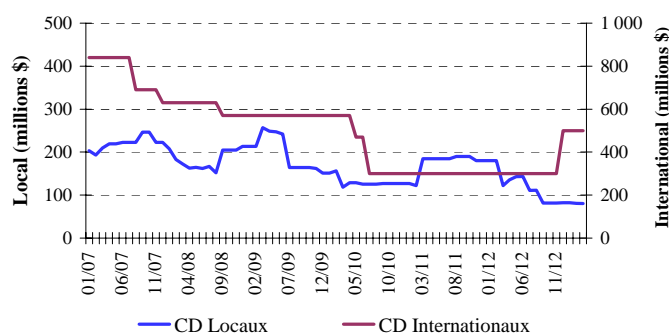
En mars 2013, les cours des GDRs émis par Solidere et par la Banque Audi-Saradar S.A.L. ont respectivement baissé de 3,26% et 0,43%, les premiers variant entre 12,02 et 12,64 dollars et les derniers entre 6,75% et 7,10% dollars. Par contre, les cours des GDRs émis par la Banque BLOM S.A.L. se sont améliorés fin mars 2013 de 3,31%, variant entre 8,34 et 8,84 dollars, alors que les cours des GDRs émis par la Banque Byblos S.A.L. se sont maintenus à 85,00 dollars.

LES CERTIFICATS DE DEPOT

Certificats de Dépôt (millions de dollars)

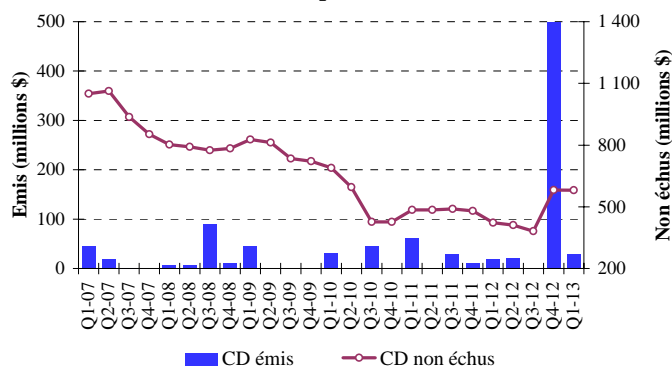
	Emis	Non Echus			Nombre de Banques
		Marché Interne	Marché Externe	Total	
Fév-2013	29,0	80,8	500	580,8	8
Mar-2013	-	80,5	500	580,5	8

Emission des Certificats de Dépôt sur le marché local et international



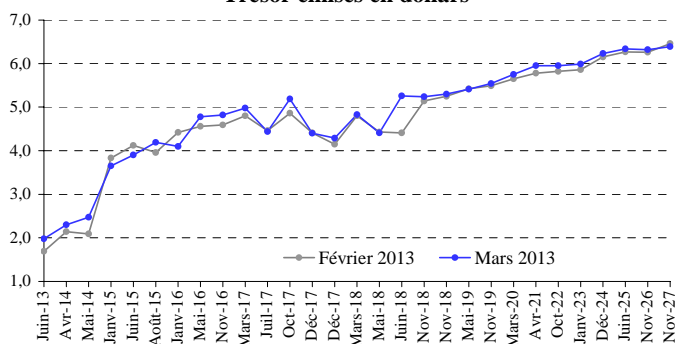
La valeur totale des certificats non échus (sur les marchés interne et externe) a diminué de 0,06%, s'inscrivant à 580,49 millions de dollars (dont 80,49 millions sur le marché interne).

Certificats de Dépôt émis et non échus



LES OBLIGATIONS DU TRESOR EN DEVICES

La courbe des rendements des Obligations du Trésor émises en dollars



Une émission d'euro-obligations du Trésor est parvenue à échéance pour un montant de 875 millions de dollars. En contrepartie, deux émissions d'euro-obligations ont été lancées: la première pour un montant de 500 millions de dollars, à un taux d'intérêt de 4,40%, échéance juin 2015; la deuxième pour un montant de 700 millions de dollars, à un taux d'intérêt de 5,15%, échéance juin 2018.

Ainsi, la valeur totale des euro-obligations du Trésor libanais a augmenté, atteignant 22,320 milliards de dollars fin mars 2013, contre 22,009 milliards de dollars fin février 2013.

LES OBLIGATIONS EN DEVICES DES BANQUES COMMERCIALES

Les cours des obligations de la Banque Bemo S.A.L. ont baissé en mars 2013, clôturant le mois à 102,29 dollars, contre 102,40 dollars le mois précédent.

Le 15 mars 2013, le Crédit Financier S.A.L a lancé trois émissions obligataires en dollar: la première pour un montant de 1,455 million de dollars et à un taux d'intérêt de 5% payable mensuellement sur une période d'un an; la deuxième pour un montant de 1,020 million de dollars et à un taux d'intérêt de 5,50% payable mensuellement sur une période de deux ans; et la troisième pour un montant de 255 000 dollars et à un taux d'intérêt de 5,50% payable mensuellement sur une période de trois ans.

A la même date, deux autres émissions obligataires en livre libanaise ont été lancées: la première pour un montant de 1,973 milliard de livres et à un taux d'intérêt de 6,75% payable mensuellement sur une période d'un an; la deuxième pour un montant de 258 millions de livres et à un taux d'intérêt de 7% payable mensuellement sur une période de deux ans.

En contrepartie, quatre émissions par le Crédit Financier S.A.L sont parvenues à échéance: la première pour un montant de 250 millions de livres libanaises, la deuxième pour un montant de 1,786 milliard de livres libanaises, la troisième pour un montant de 464 000 dollars, et la quatrième pour un montant de 1,366 million de dollars.

Ainsi, la valeur des obligations émises sur le marché interne par des institutions financières est passée de 18,100 millions de dollars fin février 2013 à 19,129 millions de dollars fin mars 2013.

Obligations du Trésor émises en devises

	Echéance	Clôture de Février 2013			Clôture de Mars 2013		
		Prix	Rendement	Ecart	Prix	Rendement	Ecart
8 ans (650 millions de dollars)	20/06/2013	102,54	1,69	160	101,63	1,98	187
5 ans (18,483 millions de dollars) <i>BT Spéciaux</i>	25/03/2014	-	-	-	-	-	-
8 ans (676,902 millions de dollars)	14/04/2014	105,70	2,14	199	105,13	2,30	217
6 ans (881,612 millions de dollars)	02/05/2014	107,87	2,09	193	106,90	2,47	234
5 ans (250 millions de dollars)	15/01/2015	103,63	3,83	358	103,79	3,65	340
5 ans (15,985 millions de dollars) <i>BT Spéciaux</i>	22/04/2015	-	-	-	-	-	-
5 ans (6,930 millions de dollars) <i>BT Spéciaux</i>	15/07/2015	-	-	-	-	-	-
3 ans (500 millions de dollars)	12/06/2015	-	-	-	100,23	3,99	374
7 ans (500 millions de dollars)	06/08/2015	110,36	3,96	371	109,50	4,19	394
5 ans (8,098 millions de dollars) <i>BT Spéciaux</i>	30/11/2015	-	-	-	-	-	-
15 ans (750 millions de dollars)	19/01/2016	110,88	4,42	406	111,50	4,10	374
15 ans (400 millions de dollars)	11/05/2016	120,70	4,56	420	119,50	4,78	443
5 ans (500 millions de dollars)	02/11/2016	100,52	4,59	424	99,77	4,82	447
8 ans (1 500 millions de dollars)	20/03/2017	115,25	4,80	403	114,28	4,98	424
10 ans (300 millions de dollars)	20/07/2017	98,05	4,46	368	98,15	4,44	370
5 ans (600 millions de dollars)	20/10/2017	100,55	4,86	410	99,25	5,19	444
7 ans (1 500 000 millions de livres libanaises)	18/12/2017	104,84	6,82	-	104,84	6,82	-
15 ans (950 millions de dollars)	27/12/2017	101,38	4,41	363	101,38	4,40	365
15 ans (2 007,511 millions de dollars)	31/12/2017	99,65	4,15	336	99,33	4,29	353
15 ans (700 millions de dollars)	05/03/2018	100,59	4,86	410	100,71	4,83	408
15 ans (200 millions de dollars)	27/05/2018	101,42	4,43	365	101,42	4,41	368
5 ans (700 millions de dollars)	12/06/2018	-	-	-	99,52	5,26	450
8 ans (1 000 millions de dollars)	12/11/2018	100,04	5,14	438	99,56	5,24	449
7 ans (445 millions d'euros)	28/11/2018	100,90	5,16	455	100,19	5,30	488
8 ans (650 millions de dollars)	20/05/2019	103,03	5,42	417	103,02	5,41	421
7 ans (1 500 millions de dollars)	28/11/2019	99,75	5,49	423	99,50	5,54	433
10 ans (1 200 millions de dollars)	09/03/2020	104,15	5,65	440	103,54	5,75	455
15 ans (2 092,469 millions de dollars)	12/04/2021	115,77	5,78	453	114,53	5,95	475
12 ans (1 540 millions de dollars)	04/10/2022	102,03	5,82	394	101,09	5,95	410
10 ans (500 millions de dollars)	27/01/2023	101,04	5,86	397	100,07	5,99	414
15 ans (250 millions de dollars)	03/12/2024	107,04	6,15	427	106,28	6,23	439
13 ans (800 millions de dollars)	12/06/2025	99,83	6,27	439	99,27	6,34	449
15 ans (725 millions de dollars)	27/11/2026	103,12	6,26	438	102,57	6,32	447
15 ans (500 millions de dollars)	29/11/2027	102,75	6,46	456	103,34	6,39	455

1. SITUATION MONETAIRE

(en fin de période et en milliards de livres libanaises)

	Déc 2011	Fév 2012	Mars 2012	Déc 2012	Fév 2013	Mars 2013
Circulation Fiduciaire	2 891,0	2 614,0	2 670,3	3 213,2	2 909,7	3 070,5
Dépôts à vue en L.L.	3 247,4	3 219,7	3 362,8	3 890,4	3 889,4	3 968,0
M1	6 138,4	5 833,7	6 033,1	7 103,6	6 799,2	7 038,5
Autres Dépôts en L.L.	52 504,7	53 652,1	54 323,8	57 973,5	58 956,5	58 931,7
M2	58 643,0	59 485,8	60 357,0	65 077,0	65 755,6	65 970,2
Dépôts en devises	87 639,7	88 125,0	88 486,0	91 401,8	91 771,2	93 267,4
Obligations	292,9	313,0	315,6	318,2	324,8	325,5
M3	146 575,6	147 923,8	149 158,5	156 797,0	157 851,6	159 563,1
M4*	154 364,6	155 721,8	157 025,5	164 679,0	166 228,6	168 245,1
Créances nettes sur le s. extérieur	65 463,7	67 975,0	66 361,5	64 437,4	63 887,8	63 348,0
Créances nettes sur le s. public	50 909,1	51 483,9	52 029,0	54 596,4	54 930,9	55 604,2
Différences de change	-13 284,7	-16 461,8	-14 751,2	-14 707,9	-13 706,1	-13 731,4
Créances sur le secteur privé	54 163,8	54 834,1	55 639,3	59 690,2	60 094,6	60 941,6
Autres postes nets	-10 676,3	-9 907,3	-10 120,1	-7 219,0	-7 355,6	-6 599,3
TOTAL	146 575,6	147 923,8	149 158,5	156 797,0	157 851,6	159 563,1

*M4=M3+Bons du Trésor détenus par le secteur non-bancaire; M3 et M4 comprennent les Obligations à partir du mois de juillet 1996.

1.1 AVOIRS ET ENGAGEMENTS DU SYSTEME BANCAIRE EN OR ET EN DEVICES

(en fin de période et en millions de dollars)

	Déc 2011	Fév 2012	Mars 2012	Déc 2012	Fév 2013	Mars 2013
Banque du Liban	47 574,2	49 685,3	48 704,5	51 933,0	51 405,6	51 263,3
Or	14 400,7	16 461,7	15 334,4	15 312,3	14 673,5	14 758,5
Reserves en devises	33 391,6	33 440,8	33 587,2	36 836,6	36 948,2	36 720,8
Engagements extérieurs	218,1	217,2	217,2	216,0	216,1	216,1
Banques commerciales	-1 579,6	-1 924,8	-2 095,1	-3 821,8	-5 715,4	-6 053,7
Créances sur les banques N.R	14 629,8	15 010,9	14 469,9	14 396,0	13 465,4	13 156,3
Créances sur les N.R	5 150,2	5 865,3	5 876,9	5 606,6	5 636,0	5 828,7
Autres avoirs extérieurs	5 716,7	5 773,6	5 945,1	6 164,5	6 104,7	6 228,8
Dépôts des banques N.R	5 813,4	6 684,9	6 478,0	5 902,0	6 378,6	5 948,8
Dépôts des N.R	21 262,9	21 889,7	21 909,0	24 086,9	24 542,9	25 318,6
Banques à Moyen et Long Terme	- 162,7	- 186,0	- 210,4	- 110,4	- 101,3	- 84,4
Créances sur le secteur extérieur	350,8	337,9	315,3	327,9	325,5	346,5
Engagements extérieurs	513,5	523,9	525,6	438,4	426,8	430,9

NB: N.R = non résidents

1.2 DEPOTS DU SECTEUR PRIVE DANS LES BANQUES COMMERCIALES

(en fin de période et en milliards de livres libanaises)

	Déc 2011	Fév 2012	Mars 2012	Déc 2012	Fév 2013	Mars 2013
Dépôts des Résidents	142 385,4	144 006,4	145 193,3	152 124,1	153 401,0	154 951,1
- Dépôts des Résidents en L.L.	55 388,7	56 477,1	57 215,7	61 299,4	62 185,3	62 239,6
- Dépôts des Résidents en devises	86 996,7	87 529,3	87 977,6	90 824,7	91 215,7	92 711,5
Dépôts des Non Résidents	32 053,9	32 998,7	33 027,7	36 311,0	36 998,5	38 167,7
- Dépôts des Non Résidents en L.L.	4 056,6	4 360,5	4 485,7	4 996,6	5 124,2	5 012,2
- Dépôts des Non Résidents en devises	27 997,3	28 638,2	28 542,0	31 314,4	31 874,3	33 155,5
Total dépôts en L.L.	59 445,3	60 837,7	61 701,4	66 296,0	67 309,5	67 251,8
Total dépôts en devises	114 994,0	116 167,5	116 519,6	122 139,1	123 090,0	125 867,0
Grand Total	174 439,3	177 005,1	178 221,1	188 435,1	190 399,5	193 118,9

1.3 RESULTATS DE LA BALANCE COMMERCIALE ET DE LA BALANCE DES PAIEMENTS

(en millions de dollars)

	Imports (C.A.F.)	Exports (F.A.B.)	Balance Commerciale	BDL	Banques	Balance des Paiements**
2012 (Jan-Déc)	21 279,8	4 483,1	-16 796,7	580,9	-2 117,8	-1 536,9
Février	2 798,8	429,2	-2 369,6	- 26,6	- 107,5	- 134,1
Mars	1 722,6	376,8	-1 345,8	246,9	- 196,2	50,7
Avril	1 547,8	318,6	-1 229,2	794,7	-1 337,6	- 542,9
Mai	1 645,0	354,6	-1 290,4	- 16,2	- 65,3	- 81,5
Juin	1 712,9	344,9	-1 368,0	252,4	- 275,8	- 23,4
Juillet	1 738,6	316,5	-1 422,1	- 237,8	- 83,9	- 321,7
Août	1 781,8	339,1	-1 442,7	119,4	- 616,1	- 496,7
Septembre	1 629,5	470,6	-1 158,9	- 261,9	169,7	- 92,2
Octobre	1 773,8	440,0	-1 333,8	57,0	- 154,0	- 97,0
Novembre	1 604,0	363,9	-1 240,1	729,2	- 549,6	179,6
Décembre	1 871,2	381,3	-1 489,9	- 973,2	1 285,3	312,1
2013						
Janvier	1 646,1	404,6	-1 241,6	1 179,9	- 797,4	382,5
Février	1 791,0	380,6	-1 410,4	1 001,2	-1 092,9	-91,7
Mars	2 076,4	406,4	-1 670,0	- 18,9	- 334,1	- 353,0

NB: Ces valeurs sont sujettes à modification.

** Les différences de change du dollar par rapport aux diverses monnaies sont exclues; les avoirs extérieurs nets des banques spécialisées et des institutions financières sont inclus depuis Janvier 1995.

2. BILAN DE LA BANQUE DU LIBAN

(en fin de période et en milliards de livres)

	Déc 2011	Fév 2012	Mars 2012	Déc 2012	Fév 2013	Mars 2013
Actif						
Avoirs Extérieurs	68 162,5	71 192,7	69 836,0	68 266,8	67 863,9	68 014,5
-Or	21 709,0	24 816,0	23 116,7	23 083,3	22 120,3	22 248,5
-Devises	46 453,4	46 376,7	46 719,3	45 183,5	45 743,7	45 766,0
-Autres avoires extérieurs						
Concours au secteur privé	380,1	359,5	355,7	380,2	381,6	378,7
Concours aux banques commerciales	2 047,2	2 070,7	2 089,7	2 386,3	2 378,5	2 379,7
Concours aux institutions financières	51,7	51,7	51,7	51,7	51,7	51,7
Crédits au secteur public	139,8	127,5	128,1	55,4	43,4	43,6
Portefeuille titres	19 846,9	20 679,0	21 565,7	24 989,9	25 390,2	25 747,6
Immobilisations	357,7	358,3	359,4	386,6	385,0	371,3
Actifs non classés	14 986,5	15 310,3	15 627,4	19 096,2	19 960,6	20 606,3
TOTAL	105 972,3	110 149,7	110 013,6	115 613,0	116 455,0	117 593,3
Passif						
Circulation fiduciaire hors BDL	3 283,3	3 083,6	3 095,8	3 638,5	3 348,7	3 558,3
Dépôts des banques commerciales	68 787,9	70 793,7	72 297,1	76 018,4	78 857,4	80 095,8
Dépôts des banques spécialisées et des institutions financières	963,8	949,3	927,7	1 092,3	1 152,3	1 150,4
Dépôts du secteur privé	42,4	41,1	51,7	49,2	63,9	65,5
Comptes du secteur public	7 984,6	7 697,4	7 705,2	8 907,9	8 484,1	7 779,2
Différences de change	13 284,7	16 461,8	14 751,2	14 707,9	13 706,1	13 731,4
Engagements extérieurs	328,8	327,5	327,5	325,5	325,7	325,7
Autres Engagements à Long terme	2 503,3	2 352,0	2 352,6	2 201,5	2 050,3	2 050,7
Titres autre que les actions	3 015,0	3 015,0	3 015,0	3 015,0	2 713,5	2 713,5
Fonds propres	4 555,8	4 555,8	4 555,8	5 080,1	5 080,1	5 080,1
Passifs non classés	1 222,6	872,5	934,0	576,5	673,0	1 042,7
TOTAL	105 972,3	110 149,7	110 013,6	115 613,0	116 455,0	117 593,3

3. BILAN CONSOLIDE DES BANQUES COMMERCIALES

(en fin de période et en milliards de livres)

	Déc 2011	Fév 2012	Mars 2012	Déc 2012	Fév 2013	Mars 2013
Actif						
Réserves	71 535,4	74 228,9	75 543,8	79 604,0	81 681,4	83 531,5
Caisse	392,3	469,6	425,5	425,4	439,0	487,8
Dépôts à la BDL	71 143,1	73 759,3	75 118,3	79 178,7	81 242,4	83 043,7
Créances sur le secteur privé	51 594,4	52 135,7	52 943,7	57 052,4	57 756,7	58 606,7
En livres	12 820,5	13 124,0	13 329,4	14 653,0	14 903,8	15 011,9
En devises	38 773,9	39 011,7	39 614,2	42 399,4	42 852,9	43 594,8
Créances sur le secteur public	44 055,1	43 828,2	43 441,6	46 930,5	48 615,1	48 068,3
Créances sur le secteur extérieur	38 436,3	40 174,7	39 635,1	39 446,9	37 998,2	38 009,7
Immobilisations	5 130,8	5 132,6	5 153,7	5 566,3	5 563,4	5 601,3
Actifs non classés	1 166,2	1 746,7	1 457,9	363,3	494,2	507,0
TOTAL	211 918,2	217 246,8	218 175,8	228 963,5	232 108,9	234 324,5
Passif						
Dépôts du secteur privé résident	142 385,4	144 006,4	145 193,3	152 124,1	153 401,0	154 951,1
Dépôts à vue en livres	3 200,6	3 175,6	3 292,4	3 808,1	3 821,3	3 893,6
Autres dépôts en livres	52 188,1	53 301,5	53 923,3	57 491,3	58 363,9	58 346,0
Dépôts en devises	86 996,7	87 529,3	87 977,6	90 824,7	91 215,7	92 711,5
Dépôts du secteur public	2 999,1	3 154,8	3 101,5	4 008,0	3 763,6	3 786,4
Dépôts du sect. privé non résident	32 053,9	32 998,7	33 027,7	36 311,0	36 998,5	38 167,7
Engagements envers le secteur financier non résident	8 763,7	10 077,5	9 765,6	8 897,3	9 615,7	8 967,9
Autres engagements financiers	661,4	665,5	675,1	395,9	403,9	405,0
Compte capital	16 161,5	16 288,2	16 549,6	19 057,8	19 050,6	19 052,5
Passifs non classés	8 893,2	10 055,7	9 862,9	8 169,4	8 875,7	8 993,8
TOTAL	211 918,2	217 246,8	218 175,8	228 963,5	232 108,9	234 324,5

4.1 TAUX D'INTERET : BANQUES COMMERCIALES

(en pourcentage)

Période	Taux débiteurs et créditeurs (LL)					Taux Inter bancaires (LL) Fin de période	Taux débiteurs et créditeurs (\$)					Libor 3 mois Moyenne de Période
	Escompte et avances	Comptes chèques et comptes courants	Epargne à vue	Epargne et comptes à terme	Taux créditeurs moyens		Escompte et avances	Comptes chèques et comptes courants	Epargne à vue	Epargne et comptes à terme	Taux créditeurs moyens	
2012												
Jan	7,19	0,93	2,84	5,86	5,60	2,75	6,99	0,41	0,88	3,28	2,87	0,57
Fév	7,07	1,12	2,71	5,74	5,47	2,75	7,13	0,48	1,28	3,30	2,87	0,50
Mars	7,16	0,91	2,59	5,77	5,46	2,75	7,06	0,47	0,88	3,27	2,83	0,47
Avr	7,49	1,02	2,27	5,72	5,42	2,75	7,10	0,47	1,22	3,27	2,84	0,46
Mai	7,34	0,98	2,41	5,79	5,49	2,75	7,12	0,44	1,20	3,26	2,83	0,47
Juin	7,44	1,06	2,50	5,75	5,45	2,75	7,15	0,31	0,85	3,25	2,78	0,47
Juil	7,24	1,02	2,44	5,75	5,45	2,75	7,19	0,33	1,26	3,27	2,84	0,45
Août	7,27	0,96	2,22	5,83	5,51	2,75	7,26	0,27	1,10	3,29	2,84	0,43
Sep	7,30	1,11	2,50	5,73	5,43	2,75	7,16	0,31	0,83	3,30	2,83	0,39
Oct	7,31	1,22	2,75	5,76	5,43	2,75	7,15	0,29	1,16	3,33	2,87	0,33
Nov	7,11	1,22	2,82	5,79	5,38	2,75	7,09	0,28	1,20	3,31	2,85	0,31
Déc	7,07	1,16	2,93	5,78	5,41	2,75	6,87	0,26	0,88	3,35	2,86	0,31
2013												
Jan	7,32	1,13	2,84	5,82	5,43	2,75	6,98	0,25	1,18	3,35	2,88	0,30
Fév	7,47	0,78	1,83	5,83	5,46	2,75	7,05	0,21	1,11	3,38	2,94	0,29
Mars	7,28	0,89	2,31	5,79	5,44	2,75	6,95	0,22	0,84	3,41	2,97	0,28

4.2 LIBOR ET TAUX D'INTERET SUR LES BONS DU TRESOR

(en fin de période et en pourcentage)

Ecart entre les Taux Effectifs sur les Bons à 3 mois et le Libor

	Jan	Fév	Mars	Avr	Mai	Juin	Juil	Août	Sep	Oct	Nov	Dec
2010	4,26	4,19	4,17	3,93	3,54	3,40	3,43	3,57	3,64	3,64	3,64	3,63
2011	3,63	3,62	3,62	3,65	3,67	3,68	3,68	3,64	3,58	3,52	3,45	3,37
2012	3,36	3,43	3,96	3,98	3,97	3,97	3,99	4,01	4,05	4,11	4,12	4,12
2013	4,13	4,15	4,16									

Taux d'interêt sur les bons du trésor *

Période	3 mois		6 mois		12 mois		24 mois	36 mois	Taux Repo
	Nominal	Effectif	Nominal	Effectif	Nominal	Effectif	Coupon	Coupon	
2010	3,89	3,93	4,42	4,52	4,59	4,81	5,34	5,94	10,00
2011	3,89	3,93	4,40	4,50	4,59	4,81	5,34	5,94	10,00
2012									
Fév	3,89	3,93	4,40	4,50	4,59	4,81	5,34	5,94	10,00
Mars	4,38	4,43	4,87	4,99	5,06	5,33	5,82	6,48	10,00
Déc	4,38	4,43	4,87	4,99	5,08	5,35	5,84	6,50	10,00
2013									
Jan	4,38	4,43	4,87	4,99	5,08	5,35	5,84	6,50	10,00
Fév	4,39	4,44	4,87	4,99	5,08	5,35	5,84	6,50	10,00
Mars	4,39	4,44	4,87	4,99	5,08	5,35	5,84	6,50	10,00

* Des bons du Trésor à 4 ans et 5 ans ont été émis en mars 2005 à des taux de 10.3% et 11.3% respectivement.

5. CHEQUES COMPENSES

	En Livres Libanaises (Nombre en milliers, Valeur en milliards de livres)		En Devises Etrangères (Nombre en unité, Valeur en milliers de dollars)							
	Nombre	Valeur	Livre Sterling		Dollar E.U		Euro		Total	
			Nombre	Valeur	Nombre	Valeur	Nombre	Valeur	Nombre	Valeur
2010	3 512	20 374	3 393	73 221	9285 953	52557 833	102 805	1267 733	9392 151	53898 787
Jan	276	1 640	242	5 661	740 375	4332 382	7 744	101 403	748 361	4439 446
Fév	248	1 456	231	4 559	648 508	3828 500	7 168	90 640	655 907	3923 700
Mars	314	1 790	286	3 994	814 172	5164 869	8 977	130 244	823 435	5299 107
Avr	279	1 596	276	6 041	747 938	4496 295	8 189	109 325	756 403	4611 661
Mai	288	1 611	316	7 149	776 048	4553 378	8 990	107 284	785 354	4667 810
Juin	297	1 674	314	8 712	796 444	4497 668	8 975	96 778	805 733	4603 159
Juil	308	1 780	312	6 057	846 471	4803 820	9 234	92 459	856 017	4902 336
Août	288	1 736	299	7 067	799 656	4368 926	8 768	94 983	808 723	4470 976
Sep	294	1 693	248	6 796	759 001	3916 325	8 290	114 316	767 539	4037 437
Oct	310	1 849	322	5 156	805 071	4408 437	9 105	119 606	814 498	4533 199
Nov	285	1 625	257	6 531	748 323	3936 498	8 146	102 508	756 726	4045 537
Déc	324	1 926	290	5 497	803 946	4250 734	9 219	108 187	813 455	4364 418
2011	3 722	21 482	3 278	92 806	9234 508	56038 592	105 441	1718 661	9343 227	57850 059
Jan	295	1 817	279	6 569	738 051	4282 360	8 617	118 532	746 947	4407 461
Fév	276	1 767	248	7 694	657 171	3974 262	7 738	114 247	665 157	4096 203
Mars	321	1 961	318	9 691	779 920	4643 127	9 019	147 404	789 257	4800 222
Avr	303	1 749	245	6 298	729 853	4341 376	8 448	140 078	738 546	4487 751
Mai	314	1 726	282	6 583	770 232	4343 788	9 067	143 825	779 581	4494 197
Juin	326	1 743	276	5 753	790 159	4585 791	9 060	121 897	799 495	4713 440
Juil	326	1 835	268	10 827	810 495	5814 593	9 007	112 183	819 770	5937 603
Août	300	1 660	252	7 836	762 329	4875 493	8 338	131 720	770 919	5015 049
Sep	324	1 729	268	8 763	808 331	5036 993	9 011	131 893	817 610	5177 649
Oct	316	1 859	281	7 850	803 117	4968 687	9 201	149 037	812 599	5125 574
Nov	296	1 571	266	7 981	740 095	4374 082	8 161	121 607	748 522	4503 669
Déc	325	2 065	295	6 962	844 755	4798 042	9 774	286 239	854 824	5091 242
2012	3 615	22 574	3 023	96 895	9358 339	54427 920	103 913	1510 522	9465 275	56035 337
Jan	296	1 879	246	5 913	752 358	4507 089	8 584	150 136	761 188	4663 139
Fév	284	1 736	218	4 540	707 223	4133 806	7 944	132 831	715 385	4271 177
Mars	312	1 796	263	4 914	796 549	4722 663	8 655	115 225	805 467	4842 803
Avr	277	1 740	216	5 116	704 884	4143 675	7 426	135 301	712 526	4284 092
Mai	306	1 803	242	5 920	814 474	4609 994	8 997	127 410	823 713	4743 324
Juin	300	1 934	247	6 028	810 820	4634 340	9 390	124 276	820 457	4764 643
Juil	300	1 977	282	7 380	826 373	4996 248	9 256	144 137	835 911	5147 766
Août	297	1 859	265	25 655	794 517	4512 888	8 743	117 700	803 525	4656 243
Sep	298	1 858	245	4 772	765 483	4456 358	8 676	122 703	774 404	4583 833
Oct	316	2 038	262	6 434	794 147	4602 633	8 606	124 078	803 015	4733 146
Nov	303	1 939	290	14 160	798 904	4546 383	8 997	113 851	808 191	4674 394
Déc	325	2 016	247	6 063	792 607	4561 843	8 639	102 874	801 493	4670 780
2013	900	5 734	715	22 261	2237 777	13132 496	24 281	302 115	2262 773	13456 873
Jan	306	1 967	235	5 926	771 111	4534 992	8 004	96 919	779 350	4637 837
Fév	285	1 829	228	8 458	711 286	4249 985	7 779	93 707	719 293	4352 150
Mars	309	1 938	252	7 878	755 380	4347 518	8 498	111 489	764 130	4466 885

* Suite à l'annonce No. 877 émise par la BDL le 16 mai 2012, les sessions de compensation des banques se dérouleront uniquement au siège de la BDL, à Beyrouth

6.1 CREDITS ET REMISES DOCUMENTAIRES A L'IMPORTATION ET L'EXPORTATION (en milliards de L.L.)

Période	Crédits documentaires						Remises documentaires			
	Crédits ouverts		Crédits utilisés		Situation des crédits (fin de période)		Entrée des remises	Sortie des remises	Situation des remises (fin de période)	
	Imports	Exports	Imports	Exports	Imports	Exports	Imports	Exports	Imports	Exports
2011	8 225,5	6 296,5	7 980,1	5 499,5	1 405,7	1 874,8	3 161,0	5 956,8	252,6	759,9
2012	9 719,2	6 400,0	9 121,6	5 692,0	1 786,0	2 171,9	2 900,1	2 417,1	235,5	713,2
Jan	620,8	598,2	735,3	505,5	1 252,0	1 790,7	210,0	341,7	236,1	748,0
Fév	659,2	504,9	517,4	500,5	1 285,9	1 799,8	227,7	242,2	239,6	688,5
Mars	874,8	515,9	747,5	503,7	1 475,3	1 830,7	210,0	206,5	248,7	685,1
Avr	779,0	605,0	728,8	507,5	1 518,1	1 905,4	236,1	175,1	263,4	672,8
Mai	708,3	382,7	770,5	412,6	1 435,9	1 818,6	227,4	209,4	233,8	676,5
Juin	762,7	612,5	714,3	291,2	1 500,0	2 144,6	466,7	174,4	255,2	697,5
Juil	816,5	573,4	788,9	502,3	1 518,4	2 155,6	229,0	191,7	265,5	675,6
Août	1 104,1	380,0	753,3	694,9	1 819,6	1 820,1	192,3	166,0	253,3	678,0
Sep	990,0	421,1	1 021,7	349,7	1 783,2	1 878,6	183,8	173,5	231,8	656,2
Oct	681,9	404,6	922,3	339,1	1 505,9	1 924,3	200,8	171,3	231,4	660,4
Nov	730,0	583,5	679,1	407,6	1 542,9	2 075,4	193,4	197,3	238,6	671,4
Déc	991,8	818,1	742,6	677,6	1 786,0	2 171,9	322,9	168,0	235,5	713,2
2013										
Jan	971,8	542,9	943,3	610,3	1 798,5	2 085,3	187,8	247,8	238,4	683,0
Fév	837,7	453,7	1 081,3	587,7	1 535,2	1 831,4	166,5	196,6	228,2	675,1
Mars	996,1	623,2	651,5	298,5	1 865,1	2 225,2	198,5	223,0	228,4	673,8
Q1	2 805,6	1 619,8	2 676,1	1 496,5	1 865,1	2 225,2	552,8	667,3	228,4	673,8

6.2 DETTE PUBLIQUE EN LIVRES LIBANAISES PAR TYPE D'INSTRUMENT (1)
(en milliards de livres libanaises)

	Déc 2011	Mars 2012	Nov 2012	Déc 2012	Jan 2013	Fév 2013	Mars 2013
Dette brute en Livres Libanaises	49 340,0	50 491,0	51 325,0	50 198,0	50 606,0	50 597,0	51 016,0
1. Bons du trésor à long terme (2)	46 512,0	47 765,0	48 816,0	47 448,0	47 954,0	48 046,0	48 846,0
- bons à plus de 24 mois	41 793,0	42 694,0	43 936,0	42 499,0	43 171,0	43 290,0	44 266,0
- bons à 24 mois	3 972,0	4 355,0	4 164,0	4 208,0	4 014,0	3 909,0	3 854,0
- Coupon	747,0	716,0	716,0	741,0	769,0	847,0	726,0
2. Bons du trésor à court terme (2)	2 583,0	2 499,0	2 347,0	2 591,0	2 510,0	2 410,0	2 029,0
- bons à 12 mois	887,0	1 148,0	947,0	965,0	999,0	997,0	932,0
- bons à 6 mois	1 569,0	1 016,0	1 302,0	1 312,0	1 003,0	883,0	805,0
- bons à 3 mois	127,0	335,0	98,0	314,0	508,0	530,0	292,0
3. Prêts	245,0	227,0	162,0	159,0	142,0	141,0	141,0

(1) Source : Ministère des Finances
(2) Les bons du trésor sont reportés à leur valeur actuelle (valeur d'achat + intérêts cumulés).

7. COURS DES PRINCIPALES DEVISES

(en livres libanaises)

Période	Dollar E.U	Euro	Franc Suisse	Livre Sterling	Yen Japonais (100)	Dollar Canadien	Argent (Once)	Or (Once)
Moyenne de la période								
2012								
Mars	1 507,50	1 990	1 650	2 385	1 828	1 516	49 733	2523 501
Juin	1 507,50	1 889	1 573	2 343	1 902	1 467	42 336	2408 012
Sep	1 507,50	1 938	1 603	2 429	1 929	1 540	50 719	2626 803
Déc	1 507,50	1 977	1 635	2 434	1 804	1 524	48 213	2543 529
2013								
Jan	1 507,50	2 004	1 631	2 408	1 695	1 520	46 860	2520 199
Fév	1 507,50	2 015	1 638	2 334	1 619	1 494	45 695	2456 080
Mars	1 507,50	1 954	1 593	2 272	1 590	1 470	43 425	2399 604
Fin de période								
2012								
Mars	1 507,50	2 011	1 669	2 412	1 835	1 511	48 820	2506 596
Juin	1 507,50	1 896	1 578	2 354	1 896	1 471	40 476	2368 056
Sep	1 507,50	1 952	1 613	2 446	1 943	1 540	52 363	2684 677
Déc	1 507,50	1 988	1 645	2 425	1 754	1 515	45 315	2502 978
2013								
Jan	1 507,50	2 043	1 654	2 380	1 656	1 504	48 240	2525 666
Fév	1 507,50	1 978	1 620	2 290	1 636	1 472	43 620	2398 553
Mars	1 507,50	1 931	1 583	2 280	1 599	1 483	43 099	2412 452

8. LA DETTE PUBLIQUE SELON LES SOURCES DE FINANCEMENT (1)

(en fin de période)

	Déc 2011	Mars 2012	Déc 2012	Jan 2013	Fév 2013	Mars 2013
I Dette brute en Livres Libanaises (milliards)	49 340,0	50 491,0	50 198,0	50 606,0	50 597,0	51 016,0
1.1 Banque du Liban	16 374,0	18 006,0	15 049,0	15 713,0	15 820,0	16 536,0
Bons du Trésor (2)	16 235,0	17 878,0	14 994,0	15 670,0	15 777,0	16 493,0
Crédits aux entités publiques	139,0	128,0	55,0	43,0	43,0	43,0
1.2 Banques commerciales	25 177,0	24 618,0	27 267,0	26 534,0	26 400,0	25 798,0
Bons du Trésor (4)	25 071,0	24 519,0	27 163,0	26 435,0	26 302,0	25 700,0
Créances aux entités publiques	106,0	99,0	104,0	99,0	98,0	98,0
1.3 BT du système non bancaire (3)	7 789,0	7 867,0	7 882,0	8 359,0	8 377,0	8 682,0
II Dépôts du secteur public	10 984,0	10 807,0	12 916,0	12 800,0	12 248,0	11 543,0
III Dette en livres libanaises nette	38 356,0	39 684,0	37 282,0	37 806,0	38 349,0	39 473,0
IV Dette en devises (mns de \$ E.U)	20 927,0	20 626,0	24 385,0	24 459,0	24 473,0	23 905,0
V Dette totale nette (en milliards de L.L.)	69 903,0	70 778,0	74 043,0	74 678,0	75 242,0	75 510,0

(1) Source: Ministère des Finances, chiffres presque définitifs sujets à des révisions ultérieures.

(2) Les bons du Trésor sont reportés à leur valeur actuelle (valeur d'achat+intérêts cumulés).

(3) Vu l'expansion du marché des bons du Trésor et la difficulté de recenser ceux détenus par le secteur privé non résident, les bons du Trésor en livres libanaises sont intégrés dans la dette en Livres Libanaises et ceux libellés en dollars dans la dette en devises.

(4) A dater de septembre 1999, ces chiffres comprennent les bons du trésor ainsi que les titres de créances.

9.1 ACTIONS COTÉES À LA BOURSE DE BEYROUTH

(Mars 2013)

Actions Cotées	Actions Executées	Pourcentage (%)	Valeurs Executées (\$)	Pourcentage (%)	Prix de Clôture (\$)	Prix Moyen (\$)
Solidere "A"	244 240	4,90	3 037 045	9,57	12,28	12,43
Solidere "B"	116 345	2,33	1 449 952	4,57	12,19	12,46
Banque Libanaise pour le Commerce	0	0,00	0	0,00	1,95	-
Banque Libanaise pour le Commerce (Preferred Shares "A")	0	0,00	0	0,00	103,00	-
Banque Libanaise pour le Commerce (Preferred Shares "B")	0	0,00	0	0,00	102,00	-
Banque Audi - Saradar	3 176 128	63,71	21 441 728	67,58	6,75	6,75
Banque Audi - Saradar GDR	26 209	0,53	177 832	0,56	7,15	6,79
Banque Audi (Preferred Shares "D")	0	0,00	0	0,00	10,50	-
Banque Audi (Preferred Shares "E")	0	0,00	0	0,00	100,30	-
Banque Audi (Preferred Shares "F")	778	0,02	81 379	0,26	104,60	104,60
Bank of Beirut	0	0,00	0	0,00	19,00	-
Bank of Beirut (Preferred Shares "E")	2 000	0,04	53 700	0,17	26,85	26,85
Bank of Beirut (Preferred Shares "H")	12 400	0,25	332 310	1,05	26,80	26,80
Bank of Beirut (Preferred Shares "I")	15 200	0,30	380 400	1,20	25,00	25,03
Banque Byblos	416 541	8,36	683 492	2,15	1,58	1,64
Banque Byblos GDR	5 412	0,11	405 900	1,28	75,00	75,00
Banque Byblos "Preferred Shares 2008"	100	0,00	10 250	0,03	102,50	102,50
Banque Byblos "Preferred Shares 2009"	2 569	0,05	270 002	0,85	105,10	105,10
BEMO	0	0,00	0	0,00	1,84	-
BEMO "Preferred Shares"	0	0,00	0	0,00	100,00	-
BLOM GDR	110 284	2,21	944 674	2,98	8,62	8,57
BLOM	15 250	0,31	125 687	0,40	8,24	8,24
BLOM "Preferred Shares 2011"	0	0,00	0	0,00	10,20	-
RYMCO	417 834	8,38	1 033 350	3,26	3,10	2,47
HOLCIM Liban	2 277	0,05	35 540	0,11	15,00	15,61
Société de Ciments Blancs "B"	0	0,00	0	0,00	3,26	-
Société de Ciments Blancs "N"	421 728	8,46	1 265 184	3,99	3,00	3,00
Beirut Preferred Fund	0	0,00	0	0,00	101,50	-
Total	4 985 295	100	31 728 425	100	-	-

9.2 CERTIFICATS DE DEPOT

	Echéance	Clôture de Février 2013		Clôture de Mars 2013	
		Prix	Rendement	Prix	Rendement
Banque de la Méditerranée (5 ans)	14/12/2017	99,20	5,57%	99,39	5,52%
Banque du Liban (10 ans)	25/04/2015	117,96	1,44%	117,99	1,13%

9.3 EURO-OBLIGATIONS

	Echéance	Clôture de Février 2013			Clôture de Mars 2013		
		Prix	Rendement	Ecart	Prix	Rendement	Ecart
5 ans (Obligations) Banque BEMO	30/06/2014	102,40	5,09	491	102,29	5,06	492

9.4 INSTRUMENTS FINANCIERS DIVERS

	Clôture de Février 2013	Prix Moyen	Clôture de Mars 2013	Prix Moyen	Changement (%)
GDR (Solidere)	12,50 - 12,64 \$	12,57	12,02 - 12,30 \$	12,16	-3,26
GDR (BLOM)	8,34 - 8,55 \$	8,45	8,62 - 8,84 \$	8,73	3,31
GDR (Audi - Saradar)	6,90 - 6,99 \$	6,95	6,75 - 7,10 \$	6,92	-0,43
GDR (Byblos)	... - 85,00 \$	85,00	... - 85,00 \$	85,00	0,00



مصرف لبنان
BANQUE DU LIBAN