

SYNTHÈSE

(Les pourcentages représentent les variations annuelles, sauf mention contraire)

L'indicateur synthétique de la Banque du Liban s'est inscrit à 272,0 en avril 2013, contre 273,9 le mois précédent et 273,7 en avril 2012. Au cours du mois, la balance des paiements a enregistré un excédent équivalent à 44,3 millions de dollars. Sur un an, le bilan consolidé des banques commerciales s'est accru de 7,2% en avril, alors que le taux de dollarisation des dépôts s'est inscrit à 65,1% à la fin du mois. Les taux d'intérêt bancaires ont diminué sur les comptes débiteurs et créditeurs en livre et sur les comptes débiteurs en dollar, alors qu'ils sont restés inchangés sur les comptes créditeurs en dollar.

- ☒ La **balance des paiements** a enregistré, en avril 2013, un excédent équivalent à 44,3 millions de dollars. Ceci s'est traduit par une baisse des avoirs extérieurs nets des banques et institutions financières et par une hausse de ceux de la Banque du Liban pour un montant respectif de 616,4 millions et 660,7 millions de dollars. Au cours des quatre premiers mois de l'année, la balance des paiements a enregistré un déficit cumulé de 17,9 millions de dollars, comparé à un déficit cumulé de 916,2 millions de dollars pour la même période de 2012.
- ☒ Selon les chiffres publiés par le Ministère des finances, la **dette publique** totale nette a augmenté de 848 milliards de livres en avril, atteignant 76 361 milliards de livres à la fin du mois. Cette augmentation résulte d'une hausse de la dette publique nette libellée en devises et d'une baisse de la dette publique libellée en livre libanaise. En effet, la dette en devises s'est accrue de 2 148 millions de dollars, totalisant 26 068 millions fin avril, alors que la dette en livre s'est contractée de 2 410 milliards de livres, s'inscrivant à 37 063 milliards de livres. Sur un an, la croissance annuelle de la dette publique totale nette, de la dette en livre libanaise et de la dette en devises a respectivement atteint 7,3%, 5,0% et 22,2% fin avril.
- ☒ Les **réserves brutes en devises de la Banque du Liban** ont atteint 38 390,4 millions de dollars fin avril 2013, suite à une augmentation annuelle de 12,2% ou 4 187,1 millions de dollars. La valeur totale des réserves extérieures, y compris l'or, a totalisé 51 986,7 millions de dollars. Sur le marché de Beyrouth, le **cours du dollar** s'est maintenu au taux moyen de 1 507,50 livres libanaises au cours du mois.
- ☒ Les **taux d'intérêt** sur les bons du Trésor sont restés inchangés en avril 2013, à l'exception des bons à 3 mois. À la fin du mois, les taux se sont inscrits à 4,43% sur les bons à 3 mois (-1 point de base), 4,99% sur les bons à 6 mois, 5,35% sur les bons à 12 mois, 5,84% sur les bons à 24 mois et 6,50% sur les bons à 36 mois. Sur la livre, les taux bancaires débiteurs et créditeurs ont accusé une légère baisse d'un point de base, s'inscrivant respectivement à 7,27% et 5,43%. Sur le dollar, les taux débiteurs ont diminué, alors que les taux créditeurs sont restés inchangés. Ainsi, le taux débiteur moyen pondéré s'est inscrit à 6,90% en avril (-5 points de base), alors que le taux créditeur moyen s'est stabilisé à 2,97%.
- ☒ L'**agrégat M3** s'est élevé à 160 070,2 milliards de livres fin avril 2013, avec une croissance annuelle de 6,4%. Les crédits bancaires au secteur privé sont restés le facteur principal de création monétaire. En ce qui concerne les composantes de la masse monétaire, l'augmentation des dépôts est due, ce mois également, à une hausse des dépôts en livre (+8,3%), comparé à (+5,0%) pour les dépôts en devises.
- ☒ Le **bilan consolidé des banques commerciales** a atteint 233 825,2 milliards de livres fin avril 2013, enregistrant ainsi une hausse annuelle de 7,2%, contre 7,4% fin mars 2013. Les dépôts du secteur privé, résident et non-résident, ainsi que les crédits au secteur privé, se sont respectivement améliorés de 7,9% et 5,8%. Le **taux de dollarisation** des dépôts bancaires s'est inscrit à 65,1% fin avril 2013.
- ☒ Le déficit de la **balance commerciale** s'est creusé de 16,9% fin avril, totalisant 1 437,1 million de dollars. En valeur, les importations et les exportations ont respectivement progressé de 19,5% et 29,3%, s'élevant à 1 849,2 million et 412,1 millions de dollars.
- ☒ Les **livraisons de ciment**, indicateur de l'activité actuelle du secteur de la construction, se sont rétrécies de 15,9% en avril 2013, alors que les surfaces couvertes par les **permis de construire**, indicateur de son activité potentielle, se sont accrues de 13,6%, par rapport à avril 2012.
- ☒ Sur un an, la **production d'énergie électrique** a légèrement augmenté de 2,0% en avril 2013, atteignant 930,1 millions de kWh.
- ☒ A l'**Aéroport International de Beyrouth**, le trafic aérien et le nombre de passagers se sont respectivement contractés de 2,7% et 1,5%. Les arrivées et les passages en transit ont respectivement diminué de 6,3% et 70,5%, alors que les départs ont augmenté de 4,5%. Quant au volume du fret aérien, il s'est élargi de 59,6%.
- ☒ En avril 2013, le trafic maritime et le volume total du fret maritime au **Port de Beyrouth** se sont respectivement améliorés de 15,2% et 19,7%.

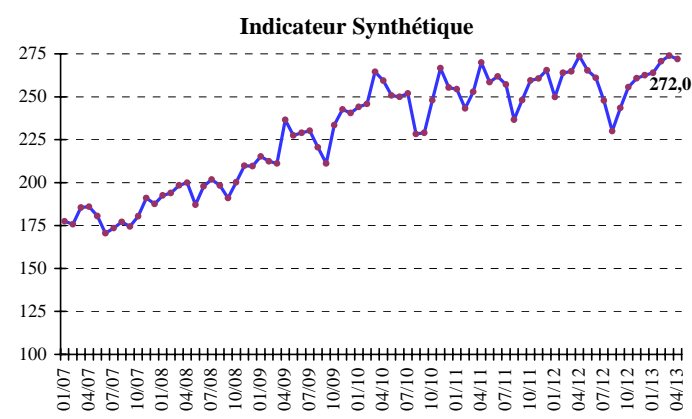
DIAGNOSTIC

L'INDICATEUR SYNTHETIQUE DE LA BDL

L'indicateur synthétique de la Banque du Liban s'est inscrit à 272,0 en avril 2013, contre 273,9 le mois précédent et 273,7 en avril 2012, enregistrant ainsi une légère baisse annuelle de 0,6%.

Indicateur Synthétique (Moyenne 1993=100)

	Indice	Changement Mensuel (%)	Changement Annuel (%)
Avril-2012	273,7	3,4	1,4
Mai-2012	265,3	-3,1	2,6
Juin-2012	261,0	-1,6	-0,3
Juil-2012	247,8	-5,1	-3,6
Août-2012	230,0	-7,2	-2,8
Sep-2012	243,5	5,9	-1,9
Oct-2012	255,6	5,0	-1,5
Nov-2012	260,8	2,0	0,1
Déc-2012	262,5	0,7	-1,1
Jan-2013	263,9	0,5	5,6
Fév-2013	270,6	2,5	2,5
Mars-2013	273,9	1,2	3,4
Avril-2013	272,0	-0,7	-0,6



COMPENSATION DES CHÈQUES

La valeur totale des chèques compensés a augmenté de 16,3% en avril 2013. La valeur des chèques libellés en livre libanaise et en devises a enregistré une hausse respective de 27,5% et 13,3%. La part des chèques compensés libellés en devises s'est inscrite à 76,7% du total des chèques, soit une baisse de 2,6%.

Sur un an, la valeur des chèques rejetés s'est légèrement accrue de 0,4%, représentant 2,1% de la valeur totale des chèques fin avril 2013.

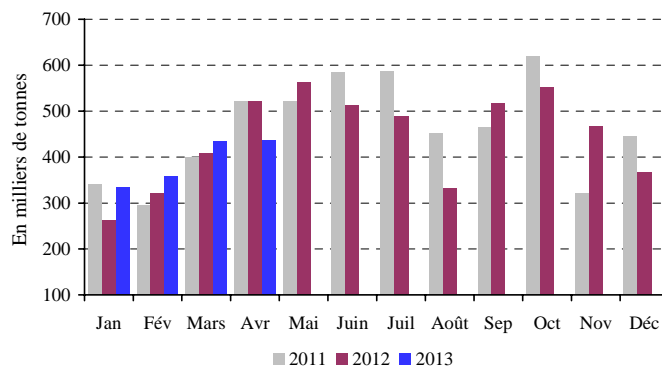
SECTEUR RÉEL

LA CONSTRUCTION ET L'IMMOBILIER

Par rapport à avril 2012, les livraisons de ciment, indicateur de l'activité actuelle du secteur de la construction, se sont rétrécies de 15,9% en avril 2013, alors que les surfaces couvertes par les permis de

construire, indicateur de son activité potentielle, se sont accrues de 13,6%.

Livraisons de Ciment



Source: Sociétés de Ciment

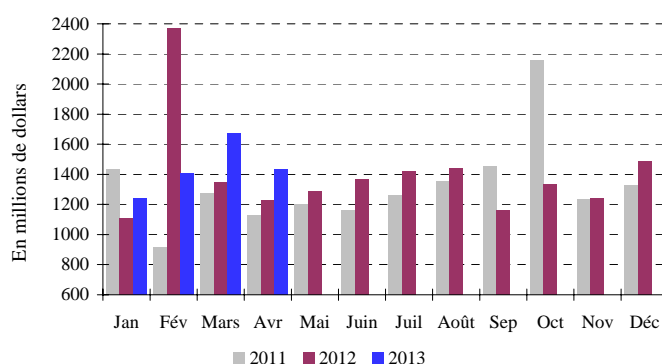
Les taxes foncières perçues au cours du mois d'avril ont augmenté de 26,1% sur un an, atteignant 80,3 milliards de livres.

LE COMMERCE EXTERIEUR

Le déficit de la balance commerciale s'est creusé de 16,9% fin avril, totalisant 1 437,1 million de dollars. En valeur, les importations et les exportations ont respectivement progressé de 19,5% et 29,3%, s'élevant à 1 849,2 million et 412,1 millions de dollars.

Les recettes douanières perçues au cours du mois ont progressé de 4,2%, atteignant 182,1 milliards de livres.

Déficit Commercial



Source: Conseil Supérieur des Douanes

Au cours des quatre premiers mois de l'année, les importations libanaises des principaux pays d'origine se sont réparties comme suit: les Etats-Unis 10,0%, la Chine 8,4%, l'Italie 7,7%, la Russie 6,9% et la France 6,7%.

En avril 2013, ces importations se sont réparties de la manière suivante:

Importations par pays d'origine (millions de dollars)

	Avril 12	% du total	Avril 13	% du total
Etats-Unis	130,1	8,4	159,4	8,6
Chine	132,7	8,6	153,6	8,3
Italie	141,4	9,1	135,7	7,3
France	122,7	7,9	132,6	7,2
Russie	56,3	3,6	132,0	7,1
Autres pays	964,6	62,3	1 135,9	61,4
Total importations	1 547,8	100	1 849,2	100

Principaux Indicateurs (Toutes les variations sont en % et comparées à la même période de l'année précédente)

	Déc-2011	Moy-2011	Avr-2012	Déc-2012	Moy-2012	Mars-2013	Avr-2013
Chèques compensés en L.L. ¹							
(en millions de L.L.)	2 064 573	1 790 140	1 740 009	2 015 742	1 880 286	1 937 935	2 218 922
Variation en %	7,22	5,44	-0,53	-2,37	5,04	7,89	27,52
Chèques compensés en devises ^{1***}							
(en millions de \$)	5 091	4 821	4 284	4 671	4 670	4 467	4 853
Variation en %	16,65	7,33	-4,54	-8,26	-3,14	-7,76	13,28
Total chèques compensés ^{**}							
(en millions de L.L.)	9 739 621	9 057 553	8 198 277	9 056 942	8 919 725	8 671 765	9 535 067
Demandes d'information à la Centrale des Risques ¹							
Total	14 997	17 519	18 742	17 171	20 751	24 409	26 707
Variation en %	28,08	11,36	2,85	14,50	18,45	-0,40	42,50
Permis de construire ^{2***}							
(en mètres carrés)	1 704 912	1 372 064	1 155 851	1 611 664	1 223 410	991 982	1 313 451
Variation en %	-11,72	-6,49	-25,69	-5,47	-10,83	-29,34	13,63
Livraisons de ciment ^{3***}							
(en tonnes)	445 835	462 481	520 283	367 034	442 379	435 068	437 535
Variation en %	11,56	6,18	-0,05	-17,68	-4,35	6,52	-15,90
Taxes foncières perçues ⁴							
(en millions de L.L.)	112 369	75 773	63 688	119 063	78 284	54 064	80 303
Variation en %	7,77	-1,59	0,59	5,96	3,32	-32,20	26,09
Importations ^{5**}							
(en millions de L.L.)	2 510 637	2 533 221	2 334 108	2 821 736	2 674 165	3 131 362	2 788 543
Variation en %	13,22	12,22	3,13	12,39	5,56	20,54	19,47
Exportations ^{5**}							
(en millions de L.L.)	509 227	536 026	480 483	574 936	563 380	613 333	621 434
Variation en %	-2,31	8,80	-15,03	12,90	5,10	7,94	29,34
Déficit Commercial ^{**}	2 001 410	1 997 195	1 853 624	2 246 800	2 110 785	2 518 029	2 167 109
Variation en %	18,00	13,17	9,18	12,26	5,69	24,07	16,91
Recettes douanières ^{5*}							
(en millions de L.L.)	189 667	190 018	174 870	191 685	196 509	191 279	182 149
Variation en %	-16,19	-19,89	-2,33	1,06	3,42	-0,88	4,16
Production d'électricité (réseau EDL) ⁶							
(en millions de kWh)	916	1 033	912	950	914	961	930
Variation en %	-8,25	-0,50	-9,70	3,66	-11,54	-7,78	1,96
Importations de dérivés pétroliers ^{7***}							
(en tonnes métriques)	519 410	489 466	504 907	677 241	508 489	403 505	526 573
Variation en %	-0,23	6,81	18,10	30,39	3,89	-34,00	4,29
Marchandises au Port de Beyrouth ^{8**}							
Total	593 439	568 776	634 232	655 062	613 800	715 977	758 976
Variation en %	11,58	5,47	20,99	10,38	7,92	20,54	19,67
Arrivée (tonnes)	511 776	489 914	550 002	573 633	531 288	635 699	663 678
Départ (tonnes)	73 001	66 507	72 333	71 961	70 800	79 561	95 066
Transit/zone franche (tonnes)	8 662	12 355	11 897	9 468	11 713	717	232
Passagers (AIB) ⁹							
Total	445 968	471 179	523 833	495 760	495 843	502 923	515 965
Variation en %	5,27	1,83	12,32	11,16	5,23	16,20	-1,50
Arrivée	247 811	234 602	256 329	251 129	240 435	237 995	240 265
Variation en %	6,10	2,02	8,27	1,34	2,49	6,60	-6,27
Départ	193 272	231 734	262 394	243 268	251 501	263 372	274 193
Variation en %	3,58	1,01	16,74	25,87	8,53	28,68	4,50
Transit	4 885	4 843	5 110	1 363	3 907	1 556	1 507
Variation en %	40,78	44,16	5,38	-72,10	-19,31	-68,20	-70,51

* A partir de juillet 1995, la valeur du dollar douanier (800 L.L.) a été remplacée par le cours officiel du dollar. ** Chiffres mis à jour par le secteur privé. *** A dater début Janvier 1997, les données préliminaires sont mises à jour pour inclure les secteurs public et privé.

Sources: ¹BDL. ²Ordre des Ingénieurs de Beyrouth et Tripoli. ³Sociétés de Ciment. ⁴Ministère des Finances. ⁵Conseil Supérieur de Douanes. ⁶EDL. ⁷Direction Générale du Pétrole. ⁸Port de Beyrouth. ⁹Aéroport International de Beyrouth.

Au cours des quatre premiers mois de l'année, les exportations libanaises vers les principaux pays de destination se sont réparties comme suit: la Syrie 18,0%, l'Afrique du Sud 15,5%, l'Arabie Saoudite 8,2%, les Emirats Arabes Unis 7,2% et la Suisse 5,6%.

En avril 2013, elles se sont réparties de la manière suivante:

Exportations par pays d'origine (millions de dollars)

	Avril 12	% du total	Avril 13	% du total
Syrie	19,1	6,0	60,2	14,6
Afrique du Sud	61,4	19,3	58,9	14,3
Arabie Saoudite	31,7	10,0	47,1	11,4
Emirats Arabes Unis	32,5	10,2	30,4	7,4
Irak	15,6	4,9	20,5	5,0
Autres pays	158,2	49,7	195,0	47,3
Total exportations	318,6	100	412,1	100

Importations (millions de dollars)

Sections	Jan-Avril 2012	% du Total	Jan-Avr 2013	% du Total
Produits alimentaires	1 034,3	13,7	1 168,9	15,9
Textiles	253,4	3,4	271,0	3,7
Peaux, cuirs et plastiques artificielles	25,0	0,3	25,5	0,3
Bois et ouvrage en bois	74,0	1,0	81,6	1,1
Produits chimiques/pharmaceutiques	590,2	7,8	670,1	9,1
Papiers et ouvrages en papier	112,4	1,5	114,1	1,6
Produits en pierre, plâtre, ciment	121,4	1,6	133,0	1,8
Métaux et produits dérivés	3 105,2	41,3	2 390,9	32,5
Machines et matériel électrique	1 204,3	16,0	1 549,3	21,0
Produits de la bijouterie	571,4	7,6	501,3	6,8
Autres	431,3	5,7	457,0	6,2
Total	7 523,0	100	7 362,7	100

Exports (millions USD)

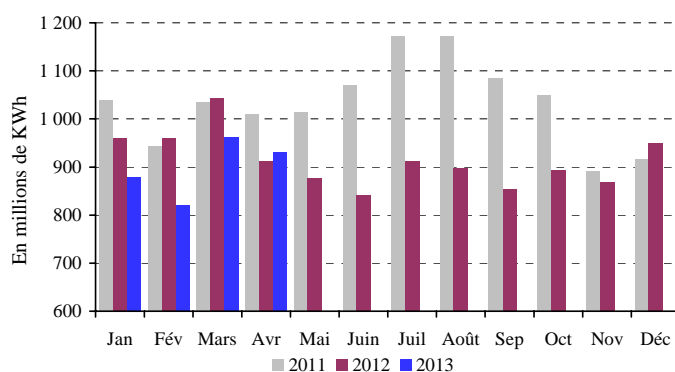
Sections	Jan-Avril 2012	% du Total	Jan-Avr 2013	% du Total
Produits alimentaires	187,9	12,8	213,8	13,3
Textiles	38,2	2,6	39,6	2,5
Peaux, cuirs et plastiques artificielles	4,8	0,3	6,8	0,4
Bois et ouvrage en bois	5,6	0,4	6,6	0,4
Produits chimiques/pharmaceutiques	96,2	6,5	116,8	7,3
Papiers et ouvrages en papier	48,0	3,3	49,4	3,1
Produits en pierre, plâtre, ciment	13,8	0,9	13,3	0,8
Métaux et produits dérivés	164,9	11,2	447,6	27,9
Machines et matériel électrique	179,9	12,2	196,1	12,2
Produits de la bijouterie	647,3	44,0	419,2	26,1
Autres	85,8	5,8	94,8	5,9
Total	1 472,3	100	1 604,0	100

Source: Conseil Supérieur de Douanes

L'ENERGIE

Sur un an, la production d'énergie électrique a légèrement augmenté de 2,0% en avril 2013, atteignant 930,1 millions de kWh.

Production Mensuelle d'Electricité (Réseau EDL)



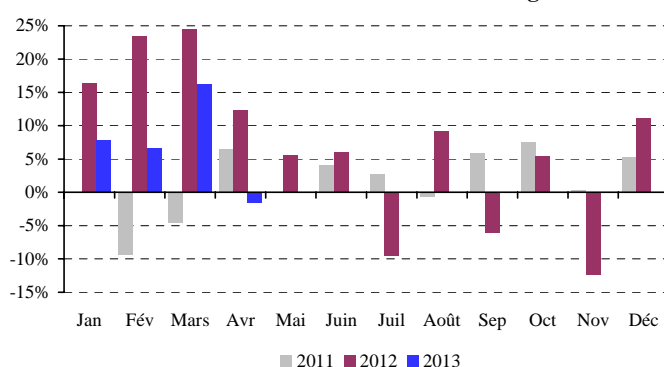
Source: Electricité du Liban

LE TRANSPORT

A l'Aéroport International de Beyrouth, le trafic aérien et le nombre de passagers se sont respectivement contractés de 2,7% et 1,5%. Les arrivées et les passages en transit ont respectivement diminué de 6,3% et 70,5%, alors que les départs ont augmenté de 4,5%.

Quant au volume du fret aérien, il s'est élargi de 59,6% par rapport à avril 2012, les marchandises débarquées et embarquées ayant respectivement augmenté de 50,3% et 75,0%.

Variation Annuelle du Flux de Passagers



Source: Aéroport International de Beyrouth

En avril 2013, le trafic maritime et le volume total du fret maritime au Port de Beyrouth se sont respectivement améliorés de 15,2% et 19,7%. Les marchandises débarquées et embarquées ont respectivement progressé de 20,7% et 31,4%, alors que les marchandises en transit ont chuté de 98,0%.

SECTEUR MONÉTAIRE

LES AVOIRS EXTERIEURS NETS DU SYSTEME BANCAIRE

La balance des paiements a enregistré, en avril 2013, un excédent équivalent à 44,3 millions de dollars. Ceci s'est traduit par une baisse des avoirs extérieurs nets des banques et institutions financières et par une hausse de ceux de la Banque du Liban pour un montant respectif de 616,4 millions et 660,7 millions de dollars. Au cours des

quatre premiers mois de l'année, la balance des paiements a enregistré un déficit cumulé de 17,9 millions de dollars, comparé à un déficit cumulé de 916,2 millions de dollars pour la même période de 2012.

LES RESERVES OFFICIELLES EN DEVICES

Les réserves brutes en devises de la Banque du Liban ont atteint 38 390,4 millions de dollars fin avril 2013, suite à une augmentation annuelle de 12,2% ou 4 187,1 millions de dollars. La valeur totale des réserves extérieures, y compris l'or, a totalisé 51 986,7 millions de dollars. Sur le marché de Beyrouth, le cours du dollar s'est maintenu au taux moyen de 1 507,50 livres libanaises au cours du mois.

LES TAUX D'INTERET

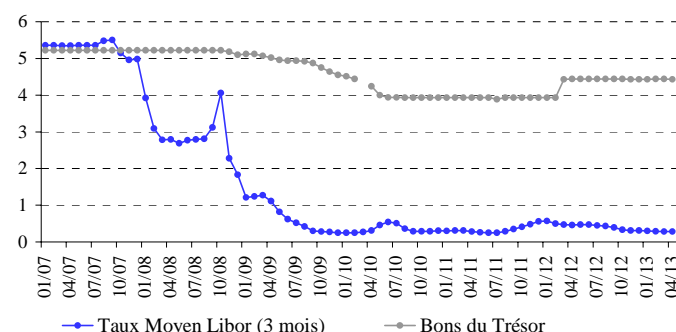
Les taux d'intérêt sur les bons du Trésor sont restés inchangés en avril 2013, à l'exception des bons à 3 mois. À la fin du mois, les taux se sont inscrits à 4,43% sur les bons à 3 mois (-1 point de base), 4,99% sur les bons à 6 mois, 5,35% sur les bons à 12 mois, 5,84% sur les bons à 24 mois et 6,50% sur les bons à 36 mois.

Sur la livre, les taux bancaires débiteurs et créditeurs ont accusé une légère baisse d'un point de base, s'inscrivant respectivement à 7,27% et 5,43%.

Sur le dollar, les taux débiteurs ont diminué, alors que les taux créditeurs sont restés inchangés. Ainsi, le taux débiteur moyen pondéré s'est inscrit à 6,90% en avril (-5 points de base), alors que le taux créditeur moyen s'est stabilisé à 2,97%.

En conséquence, l'écart d'intérêt débiteur sur la livre et le dollar s'est élargi de 33 points en mars 2013 à 37 points en avril. Par contre, l'écart d'intérêt créditeur sur la livre et le dollar s'est resserré au cours de la même période, passant de 2,47 points à 2,46 points.

Ecart d'Intérêt entre les Bons du Trésor à 3 mois et le Libor



En avril comme en mars 2013, la moyenne du taux Libor à 3 mois s'est inscrite à 0,28%, contre 0,29% en février 2013.

Au cours du mois, les taux sur les certificats de dépôt à 45 et 60 jours émis par la Banque du Liban sont restés inchangés, se stabilisant respectivement à 3,57% et 3,85%.

D'autre part, les taux d'escompte et de prise en pension ont été maintenus par la banque centrale à 10,00%, taux en vigueur depuis décembre 2009.

LA MASSE MONETAIRE

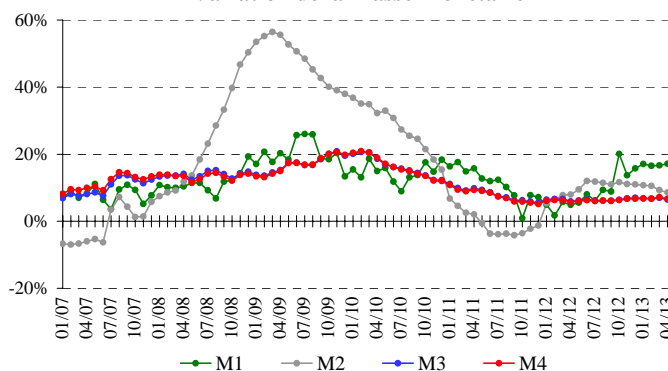
L'agrégat M3 s'est élevé à 160 070,2 milliards de livres fin avril 2013, avec une croissance annuelle de 6,4%. Les crédits bancaires au secteur privé sont restés le facteur principal de création monétaire.

En ce qui concerne les composantes de la masse monétaire, l'augmentation des dépôts est due, ce mois également, à une hausse des dépôts en livre (+8,3%), comparé à (+5,0%) pour les dépôts en devises.

Variations de la Masse Monétaire sur un an (en %)

	M1	M2	M3	M4
Avril-2012	4,88	7,97	5,92	5,81
Mai-2012	5,57	9,48	6,21	5,96
Juin-2012	8,02	11,98	6,50	6,28
Juil-2012	6,17	11,79	6,18	5,99
Août-2012	9,35	11,46	6,17	6,12
Sep-2012	8,86	10,95	6,14	6,01
Oct-2012	20,08	11,64	6,40	6,33
Nov-2012	13,69	11,07	6,82	6,69
Déc-2012	15,72	10,97	6,97	6,68
Jan-2013	17,06	10,70	6,81	6,80
Fév-2013	16,55	10,54	6,71	6,75
Mars-2013	16,66	9,30	6,98	7,15
Avril-2013	17,12	8,56	6,43	6,70

Variation de la Masse Monétaire



LA DETTE PUBLIQUE

Selon les chiffres publiés par le Ministère des finances, la dette publique totale nette a augmenté de 848 milliards de livres en avril, atteignant 76 361 milliards de livres à la fin du mois.

Cette augmentation résulte d'une hausse de la dette publique nette libellée en devises et d'une baisse de la dette publique libellée en livre libanaise. En effet, la dette en devises s'est accrue de 2 148 millions de dollars, totalisant 26 068 millions fin avril, alors que la dette en

livre s'est contractée de 2 410 milliards de livres, s'inscrivant à 37 063 milliards de livres.

Sur un an, la croissance annuelle de la dette publique totale nette, de la dette en livre libanaise et de la dette en devises a respectivement atteint 7,3%, 5,0% et 22,2% fin avril.

Bons du Trésor par catégorie (en % du total)

	3 mois	6 mois	12 moi	24 mois et plus
Avril-2012	0,43	1,44	2,42	95,70
Mai-2012	0,54	1,57	2,51	95,39
Juin-2012	0,43	1,98	2,64	94,95
Juil-2012	0,38	2,22	2,16	95,24
Août-2012	0,22	2,42	1,99	95,37
Sep-2012	0,20	2,44	1,75	95,61
Oct-2012	0,19	2,52	1,89	95,41
Nov-2012	0,19	2,54	1,85	95,41
Déc-2012	0,63	2,62	1,93	94,82
Jan-2013	1,01	1,99	1,98	95,03
Fév-2013	1,05	1,75	1,98	95,22
Mars-2013	0,57	1,58	1,83	96,01
Avril-2013	0,45	1,46	1,79	96,31

L'ACTIVITÉ BANCAIRE

LE BILAN CONSOLIDÉ DES BANQUES

Le bilan consolidé des banques commerciales a atteint 233 825 milliards de livres fin avril 2013, enregistrant ainsi une baisse mensuelle de 0,21%, après une hausse de 0,95% en mars 2013; sur un an, il s'est accru de 7,19%.

LE VOLUME DES CREDITS

a-Les banques commerciales

Au cours du mois, les crédits octroyés par les banques commerciales au secteur privé, résident et non résident, ont diminué de 1,41%, après une hausse de 1,72% le mois précédent. Sur un an, ils ont progressé de 5,79%, atteignant 66 444 milliards de livres fin avril 2013. Ces crédits se sont répartis comme suit:

- Les crédits en livre libanaise ont augmenté de 0,28% en avril 2013, contre 0,73% en mars 2013, s'élevant à 15 054 milliards à la fin du mois. Sur un an, ils ont enregistré une hausse de 11,22%, représentant 22,66% du total des crédits consentis, contre 21,55% en avril 2012.
- Les crédits en devises ont fléchi de 1,89% au cours du mois, après une croissance de 2,01% le mois précédent. En expansion annuelle de 4,29%, ils ont atteint 34 078 millions de dollars fin avril 2013.

b-Les banques d'affaires

Les crédits octroyés par les banques d'affaires se sont

élevés à 1 810 milliards de livres fin avril 2013, en hausse mensuelle de 1,05%, contre 1,71% en mars. Sur un an, leur volume s'est élargi de 4,05%.

LE VOLUME DES DEPOTS

a-Les banques commerciales

Les dépôts du secteur privé, résident et non résident, auprès des banques commerciales, se sont légèrement contractés de 0,01% en avril 2013, après une hausse de 1,43% en mars 2013. Sur un an, leur volume s'est élargi de 7,86%, s'élevant à 193 102 milliards de livres fin avril 2013. Ces dépôts se sont répartis comme suit:

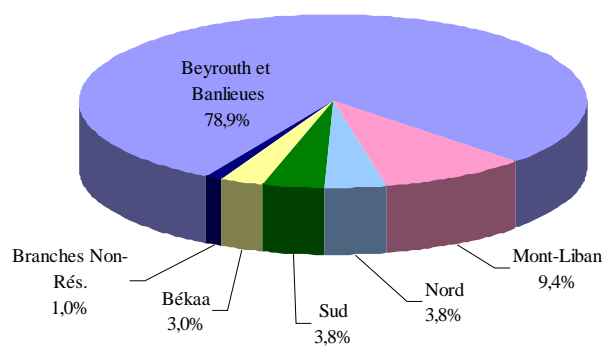
- Les dépôts en livre libanaise ont progressé de 0,32% en avril 2013, après une baisse de 0,09% en mars, atteignant 67 466 milliards fin avril. Sur un an, ils se sont améliorés de 8,13%, représentant 34,94% du total des dépôts bancaires, contre 34,85% fin avril 2012.
- Les dépôts en devises ont reculé de 0,18% en avril 2013, après une augmentation de 2,26% le mois précédent. Sur un an, ils se sont accrus de 7,72%, s'élevant à 83 313 millions de dollars fin avril 2013.

b-Les banques d'affaires

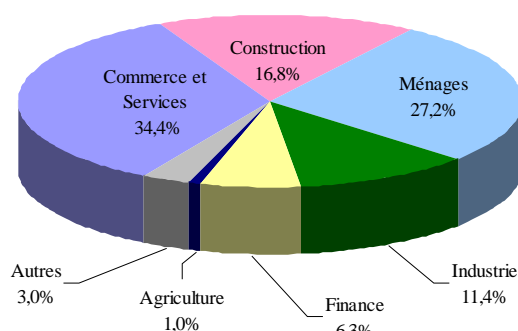
Au cours du mois, le volume des dépôts du secteur privé a accusé un repli de 0,11%, contre (-0,50%) en mars 2013. Sur un an, le volume total des dépôts a affiché une baisse de 9,13%, passant de 3 483 milliards de livres fin avril 2012 à 3 165 milliards fin avril 2013.

LA DISTRIBUTION DES CREDITS

Distribution des Crédits par Région



Distribution des Crédits par Secteur



LE RATIO CREDITS - DEPOTS

Fin avril 2013, le total des crédits a atteint 34,41% du total des dépôts, contre 35,08% fin avril 2012. Ces crédits se sont répartis de la manière suivante:

- Ratio crédits-dépôts en livres: 22,31%, contre 21,69%.
- Ratio crédits-dépôts en devises: 40,90%, contre 42,25%.

LES FONDS PROPRES

En avril 2013, les fonds propres du secteur bancaire ont augmenté de 1,85%, contre 0,01% en mars 2013. Sur un an, ils ont progressé de 12,07%, s'élevant à 19 405 milliards de livres fin avril 2013.

Le ratio fonds propres/actif total des banques commerciales s'est amélioré en avril 2013, atteignant 8,30% à la fin du mois, contre 8,13% en mars 2013 et 7,94 % en avril 2012.

Le ratio fonds propres/total des crédits a enregistré une hausse au cours du mois, s'élevant à 10,05% fin avril 2013, contre 9,87% en mars 2013 et 9,67% en avril 2012. De même, le ratio fonds propres/total des crédits est passé à 29,21% à la fin du mois, contre 28,27% en mars 2013 et 27,57% en avril 2012.

LES TAUX DE DOLLARISATION

Le taux de dollarisation des dépôts bancaires a régressé, s'inscrivant à 65,06% fin avril 2013, contre 65,18% fin mars 2013 et 65,15% fin avril 2012.

De même, le taux de dollarisation des crédits bancaires a diminué, s'inscrivant à 77,34% fin avril 2013, contre 77,72% fin mars 2013 et 78,45% fin avril 2012.

MARCHÉS FINANCIERS

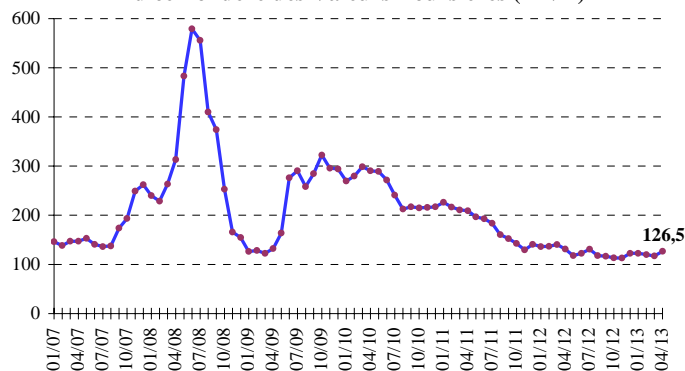
En avril 2013, l'indice pondéré des valeurs boursières de la BDL s'est amélioré de 8,07%, clôturant le mois à 126,54 points, contre 117,09 points le mois précédent. Quant aux actions échangées, elles ont baissé en volume et en valeur.

Au cours du mois, aucune émission de certificats de dépôt interne ou externe n'a été émise ou n'est parvenue à échéance.

Indice pondéré des valeurs boursières (Jan 1996=100)

Avril-2012	131,16
Mai-2012	117,80
Juin-2012	122,58
Juil-2012	130,83
Août-2012	117,74
Sep-2012	116,73
Oct-2012	113,13
Nov-2012	112,98
Déc-2012	122,57
Jan-2013	122,70
Fév-2013	119,94
Mars-2013	117,09
Avril-2013	126,54

Indice Pondéré des Valeurs Boursières (IPVB)



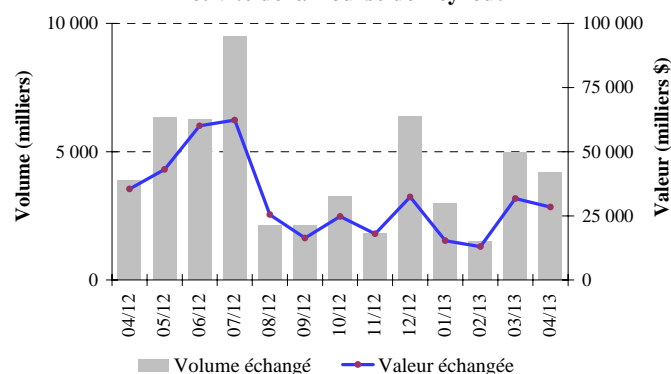
LA BOURSE DE BEYROUTH

Bourse de Beyrouth

Date	Actions échangées		Capitalisation du marché (milliards de dollars)
	Volume (millions)	Valeur (millions de dollars)	
Avril-2012	3,87	35,46	11,41
Mai-2012	6,34	43,06	11,09
Juin-2012	6,25	60,04	10,96
Juil-2012	9,50	62,27	11,15
Août-2012	2,13	25,49	10,99
Sep-2012	2,11	16,36	10,91
Oct-2012	3,25	24,75	10,84
Nov-2012	1,82	17,98	10,89
Déc-2012	6,39	32,38	11,31
Jan-2013	2,97	15,35	11,76
Fév-2013	1,49	12,99	11,84
Mars-2013	4,98	31,73	11,80
Avril-2013	4,18	28,43	11,98

A la demande de la Banque Audi, la Bourse de Beyrouth a décidé d'arrêter la négociation en bourse, à partir du 5 avril 2013, des 12,5 millions d'actions privilégiées de catégorie D émises par ladite banque, préliminairement à leur annulation et radiation.

Activité de la Bourse de Beyrouth

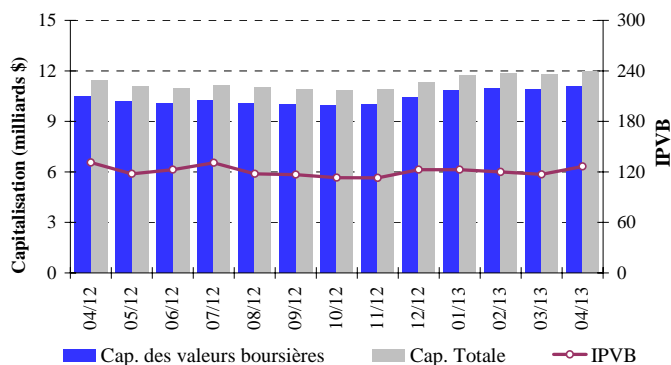


Le volume des actions échangées en avril 2013 s'est contracté de 16,06%, atteignant 4,185 millions d'actions, contre 4,985 millions le mois précédent. De même, la valeur des actions échangées a diminué de 10,39%,

s'inscrivant à 28,431 millions de dollars en avril 2013, contre 31,728 millions en mars 2013.

En ce qui concerne les actions échangées au cours du mois, les actions ordinaires émises par la Banque Byblos S.A.L se sont placées en tête avec 54,81% du volume total des actions. En termes de valeur marchande globale, les actions de catégorie A de Solidere se sont placées en tête avec 34,48%.

IPVB et Capitalisation de la Bourse de Beyrouth



En avril comme en mars 2013, aucune transaction n'a été effectuée sur les euro-obligations du Trésor cotées en bourse.

La capitalisation de l'ensemble des actions des sociétés membres de la Bourse de Beyrouth a enregistré une hausse mensuelle de 1,46%, totalisant 11,977 milliards de dollars en avril 2013, contre 11,805 milliards en mars.

De même, la valeur marchande des actions cotées a augmenté de 1,59%, atteignant 11,070 milliards de dollars en avril 2013, contre 10,897 milliards le mois précédent.

LES ACTIONS PRIVILEGIEES

Emetteur	Type	Prix	Volume (milliers)	Valeur (millions de \$)
Bank of Beirut	Actions privilégiées "E"	25 \$	2 400	60
	Actions privilégiées "H"	25 \$	5 400	135
	Actions privilégiées "I"	25 \$	5 000	125
Banque BEMO	Actions privilégiées	100 \$	200	20
Banque BLOM	Actions privilégiées 2011	10 \$	20 000	200
Banque Audi-Saradar	Actions privilégiées "D"	10 \$	12 500	125
	Actions privilégiées "E"	100 \$	1 250	125
	Actions privilégiées "F"	100 \$	1 500	150
Banque BLC	Actions privilégiées "A"	100 \$	400	40
	Actions privilégiées "B"	100 \$	550	55
Banque Byblos	Actions privilégiées 2008	100 \$	2 000	200
	Actions privilégiées 2009	96 \$	2 000	192

LES GDRS

En avril 2013, les cours des GDRs émis par Solidere et par la Banque BLOM S.A.L. se sont respectivement améliorés de 7,57% et 1,83%, les premiers variant entre 12,02 et 13,15 dollars et les derniers entre 8,62% et 8,98% dollars. Par contre, les cours des GDRs émis

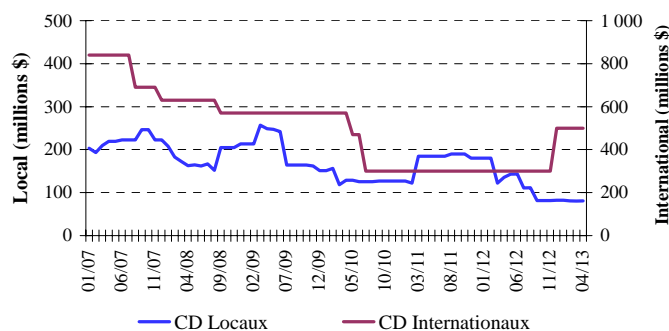
par la Banque Audi-Saradar S.A.L. ont reculé fin avril 2013 de 1,01%, variant entre 6,70 et 7,10 dollars, alors que les cours des GDRs émis par la Banque Byblos S.A.L. se sont maintenus à 85,00 dollars.

LES CERTIFICATS DE DEPOT

Certificats de Dépôt (millions de dollars)

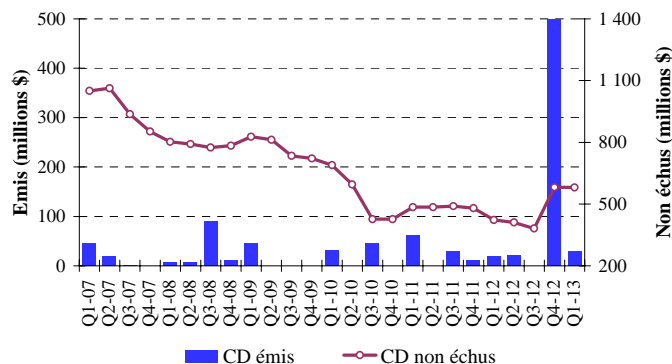
Emis	Non Echus			Nombre de Banques	
	Marché Interne	Marché Externe	Total		
Mar-2013	-	80,5	500	580,5	8
Avril-2013	-	80,8	500	580,8	8

Emission des Certificats de Dépôt sur le marché local et international



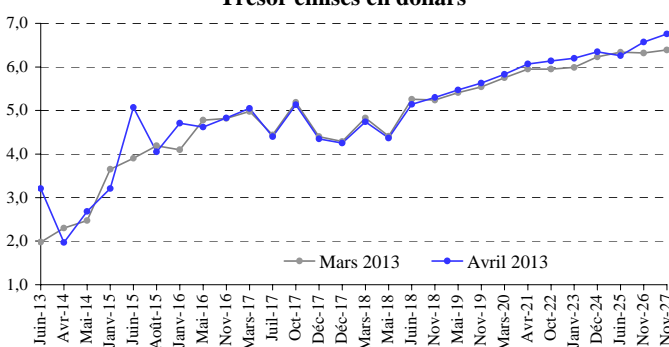
La valeur totale des certificats non échus (sur les marchés interne et externe) a augmenté de 0,05%, s'élevant à 580,77 millions de dollars (dont 80,77 millions sur le marché interne).

Certificats de Dépôt émis et non échus



LES OBLIGATIONS DU TRESOR EN DEVISES

La courbe des rendements des Obligations du Trésor émises en dollars



Deux émissions d'euro-obligations du Trésor ont été lancées au cours du mois: la première pour un montant de 600 millions de dollars, à un taux d'intérêt de 4,50%, échéance avril 2016; la deuxième pour un montant de 500 millions de dollars, à un taux d'intérêt de 6,75%, échéance avril 2019.

En contrepartie, deux tranches supplémentaires ont été lancées: la première tranche qui s'élève à 600 millions de dollars, concerne l'émission arrivant à échéance en janvier 2023; la deuxième qui est de 500 millions de dollars, concerne l'émission arrivant à échéance en novembre 2027.

Ainsi, la valeur totale des euro-obligations du Trésor libanais est passée à 24,162 milliards de dollars fin avril 2013, contre 22,320 milliards de dollars fin mars 2013.

LES OBLIGATIONS EN DEVISES DES BANQUES COMMERCIALES

Les cours des obligations de la Banque Bemo S.A.L. ont baissé en avril 2013, clôturant le mois à 102,17 dollars, contre 102,29 dollars le mois précédent.

La valeur des obligations émises sur le marché interne par des institutions financières s'est stabilisée, se maintenant à 19,129 millions de dollars fin avril 2013.

Obligations du Trésor émises en devises

	Echéance	Clôture de Mars 2013			Clôture d'Avril 2013		
		Prix	Rendement	Ecart	Prix	Rendement	Ecart
8 ans (650 millions de dollars)	20/06/2013	101,63	1,98	187	100,75	3,21	314
5 ans (18,483 millions de dollars) <i>BT Spéciaux</i>	25/03/2014	-	-	-	-	-	-
8 ans (676,902 millions de dollars)	14/04/2014	105,13	2,30	217	105,00	1,97	186
6 ans (881,612 millions de dollars)	02/05/2014	106,90	2,47	234	106,13	2,68	257
5 ans (250 millions de dollars)	15/01/2015	103,79	3,65	340	104,35	3,21	300
5 ans (15,985 millions de dollars) <i>BT Spéciaux</i>	22/04/2015	-	-	-	-	-	-
5 ans (6,930 millions de dollars) <i>BT Spéciaux</i>	15/07/2015	-	-	-	-	-	-
3 ans (500 millions de dollars)	12/06/2015	100,23	3,99	374	98,08	5,07	486
7 ans (500 millions de dollars)	06/08/2015	109,50	4,19	394	109,47	4,05	383
5 ans (8,098 millions de dollars) <i>BT Spéciaux</i>	30/11/2015	-	-	-	-	-	-
15 ans (750 millions de dollars)	19/01/2016	111,50	4,10	374	109,50	4,71	439
3 ans (600 millions de dollars)	23/04/2016	-	-	-	-	-	-
15 ans (400 millions de dollars)	11/05/2016	119,50	4,78	443	119,50	4,62	431
5 ans (500 millions de dollars)	02/11/2016	99,77	4,82	447	99,75	4,83	451
8 ans (1 500 millions de dollars)	20/03/2017	114,28	4,98	424	113,74	5,05	473
10 ans (300 millions de dollars)	20/07/2017	98,15	4,44	370	98,32	4,40	372
5 ans (600 millions de dollars)	20/10/2017	99,25	5,19	444	99,50	5,13	445
7 ans (1 500 000 millions de livres libanaises)	18/12/2017	104,84	6,82	-	104,84	6,82	-
15 ans (950 millions de dollars)	27/12/2017	101,38	4,40	365	101,42	4,35	368
15 ans (2 007,511 millions de dollars)	31/12/2017	99,33	4,29	353	99,45	4,25	357
15 ans (700 millions de dollars)	07/03/2018	100,71	4,83	408	101,09	4,74	407
15 ans (200 millions de dollars)	27/05/2018	101,42	4,41	368	101,47	4,37	370
5 ans (700 millions de dollars)	12/06/2018	99,52	5,26	450	100,02	5,14	447
8 ans (1 000 millions de dollars)	12/11/2018	99,56	5,24	449	99,27	5,30	463
7 ans (445 millions d'euros)	28/11/2018	100,19	5,30	488	99,85	5,38	489
5 ans (500 millions de dollars)	23/04/2019	-	-	-	-	-	-
8 ans (650 millions de dollars)	20/05/2019	103,02	5,41	421	102,68	5,47	438
7 ans (1 500 millions de dollars)	28/11/2019	99,50	5,54	433	99,00	5,63	453
10 ans (1 200 millions de dollars)	09/03/2020	103,54	5,75	455	103,02	5,83	474
15 ans (2 092,469 millions de dollars)	12/04/2021	114,53	5,95	475	113,54	6,07	498
12 ans (1 540 millions de dollars)	04/10/2022	101,09	5,95	410	99,70	6,14	448
10 ans (1 100 millions de dollars)	27/01/2023	100,07	5,99	414	98,56	6,20	453
15 ans (250 millions de dollars)	03/12/2024	106,28	6,23	439	105,29	6,35	468
13 ans (800 millions de dollars)	12/06/2025	99,27	6,34	449	99,91	6,26	460
15 ans (725 millions de dollars)	27/11/2026	102,57	6,32	447	100,28	6,57	491
15 ans (1 000 millions de dollars)	29/11/2027	103,34	6,39	455	99,94	6,76	509

1. SITUATION MONETAIRE

(en fin de période et en milliards de livres libanaises)

	Déc 2011	Mars 2012	Avr 2012	Déc 2012	Mars 2013	Avr 2013
Circulation Fiduciaire	2 891,0	2 670,3	2 727,5	3 213,2	3 070,5	3 109,4
Dépôts à vue en L.L.	3 247,4	3 362,8	3 391,7	3 890,4	3 968,0	4 057,3
M1	6 138,4	6 033,1	6 119,2	7 103,6	7 038,5	7 166,7
Autres Dépôts en L.L.	52 504,7	54 323,8	54 879,9	57 973,5	58 931,7	59 051,1
M2	58 643,0	60 357,0	60 999,0	65 077,0	65 970,2	66 217,7
Dépôts en devises	87 639,7	88 486,0	89 090,2	91 401,8	93 267,4	93 519,4
Obligations	292,9	315,6	317,3	318,2	325,5	333,0
M3	146 575,6	149 158,5	150 406,5	156 797,0	159 563,1	160 070,2
M4*	154 364,6	157 025,5	158 433,5	164 679,0	168 245,1	169 046,2
Créances nettes sur le s. extérieur	65 463,7	66 361,5	65 534,2	64 437,4	63 348,0	61 717,4
Créances nettes sur le s. public	50 909,1	52 029,0	51 813,2	54 596,4	55 604,2	55 532,0
Différences de change	-13 284,7	-14 751,2	-14 756,5	-14 707,9	-13 731,4	-12 070,9
Créances sur le secteur privé	54 163,8	55 639,3	56 247,1	59 690,2	60 941,6	60 722,4
Autres postes nets	-10 676,3	-10 120,1	-8 431,5	-7 219,0	-6 599,3	-5 830,7
TOTAL	146 575,6	149 158,5	150 406,5	156 797,0	159 563,1	160 070,2

*M4=M3+Bons du Trésor détenus par le secteur non-bancaire; M3 et M4 comprennent les Obligations à partir du mois de juillet 1996.

1.1 AVOIRS ET ENGAGEMENTS DU SYSTEME BANCAIRE EN OR ET EN DEVICES

(en fin de période et en millions de dollars)

	Déc 2011	Mars 2012	Avr 2012	Déc 2012	Mars 2013	Avr 2013
Banque du Liban	47 574,2	48 704,5	49 328,4	51 933,0	51 263,3	51 770,2
Or	14 400,7	15 334,4	15 342,3	15 312,3	14 758,5	13 596,3
Reserves en devises	33 391,6	33 587,2	34 203,3	36 836,6	36 720,8	38 390,4
Engagements extérieurs	218,1	217,2	217,2	216,0	216,1	216,5
Banques commerciales	-1 579,6	-2 095,1	-3 420,5	-3 821,8	-6 053,7	-6 711,8
Créances sur les banques N.R	14 629,8	14 469,9	12 898,5	14 396,0	13 156,3	12 666,9
Créances sur les N.R	5 150,2	5 876,9	5 988,6	5 606,6	5 828,7	5 351,2
Autres avoirs extérieurs	5 716,7	5 945,1	5 936,1	6 164,5	6 228,8	6 066,2
Dépôts des banques N.R	5 813,4	6 478,0	6 550,3	5 902,0	5 948,8	5 791,0
Dépôts des N.R	21 262,9	21 909,0	21 693,3	24 086,9	25 318,6	25 005,2
Banques à Moyen et Long Terme	- 162,7	- 210,4	- 219,8	- 110,4	- 84,4	- 54,7
Créances sur le secteur extérieur	350,8	315,3	324,7	327,9	346,5	432,5
Engagements extérieurs	513,5	525,6	544,5	438,4	430,9	487,2

NB: N.R = non résidents

1.2 DEPOTS DU SECTEUR PRIVE DANS LES BANQUES COMMERCIALES

(en fin de période et en milliards de livres libanaises)

	Déc 2011	Mars 2012	Avr 2012	Déc 2012	Mars 2013	Avr 2013
Dépôts des Résidents	142 385,4	145 193,3	146 322,1	152 124,1	154 951,1	155 406,9
- Dépôts des Résidents en L.L.	55 388,7	57 215,7	57 792,9	61 299,4	62 239,6	62 448,5
- Dépôts des Résidents en devises	86 996,7	87 977,6	88 529,2	90 824,7	92 711,5	92 958,4
Dépôts des Non Résidents	32 053,9	33 027,7	32 702,7	36 311,0	38 167,7	37 695,3
- Dépôts des Non Résidents en L.L.	4 056,6	4 485,7	4 600,3	4 996,6	5 012,2	5 017,5
- Dépôts des Non Résidents en devises	27 997,3	28 542,0	28 102,4	31 314,4	33 155,5	32 677,7
Total dépôts en L.L.	59 445,3	61 701,4	62 393,3	66 296,0	67 251,8	67 466,0
Total dépôts en devises	114 994,0	116 519,6	116 631,6	122 139,1	125 867,0	125 636,1
Grand Total	174 439,3	178 221,1	179 024,8	188 435,1	193 118,9	193 102,2

1.3 RESULTATS DE LA BALANCE COMMERCIALE ET DE LA BALANCE DES PAIEMENTS

(en millions de dollars)

	Imports (C.A.F.)	Exports (F.A.B.)	Balance Commerciale	BDL	Banques	Balance des Paiements**
2012 (Jan-Déc)	21 279,8	4 483,1	-16 796,7	580,9	-2 117,8	-1 536,9
Janvier	1 453,8	347,7	-1 106,1	- 103,0	- 186,8	- 289,8
Février	2 798,8	429,2	-2 369,6	- 26,6	- 107,5	- 134,1
Mars	1 722,6	376,8	-1 345,8	246,9	- 196,2	50,7
Avril	1 547,8	318,6	-1 229,2	794,7	-1 337,6	- 542,9
Mai	1 645,0	354,6	-1 290,4	- 16,2	- 65,3	- 81,5
Juin	1 712,9	344,9	-1 368,0	252,4	- 275,8	- 23,4
Juillet	1 738,6	316,5	-1 422,1	- 237,8	- 83,9	- 321,7
Août	1 781,8	339,1	-1 442,7	119,4	- 616,1	- 496,7
Septembre	1 629,5	470,6	-1 158,9	- 261,9	169,7	- 92,2
Décembre	1 871,2	381,3	-1 489,9	- 973,2	1 285,3	312,1
2013						
Janvier	1 646,1	404,6	-1 241,6	1 179,9	- 797,4	382,5
Février	1 790,9	380,6	-1 410,4	1 001,2	-1 092,9	- 91,7
Mars	2 076,5	406,7	-1 669,8	-18,9	-334,1	-353,0
Avril	1 849,2	412,1	-1 437,1	660,7	- 616,4	44,3

NB: Ces valeurs sont sujettes à modification.

** Les différences de change du dollar par rapport aux diverses monnaies sont exclues; les avoirs extérieurs nets des banques spécialisées et des institutions financières sont inclus depuis Janvier 1995.

2. BILAN DE LA BANQUE DU LIBAN

(en fin de période et en milliards de livres)

	Déc 2011	Mars 2012	Avr 2012	Déc 2012	Mars 2013	Avr 2013
Actif						
Avoirs Extérieurs	68 162,5	69 836,0	71 006,7	68 266,8	68 014,5	66 714,8
-Or	21 709,0	23 116,7	23 128,5	23 083,3	22 248,5	20 496,4
-Devises	46 453,4	46 719,3	47 878,2	45 183,5	45 766,0	46 218,4
-Autres avoirs extérieurs						
Concours au secteur privé	380,1	355,7	358,1	380,2	378,7	389,2
Concours aux banques commerciales	2 047,2	2 089,7	2 089,0	2 386,3	2 379,7	2 379,9
Concours aux institutions financières	51,7	51,7	51,7	51,7	51,7	51,7
Crédits au secteur public	139,8	128,1	96,7	55,4	43,6	5,4
Portefeuille titres	19 846,9	21 565,7	21 915,7	24 989,9	25 747,6	26 917,6
Immobilisations	357,7	359,4	383,6	386,6	371,3	373,1
Actifs non classés	14 986,5	15 627,4	16 141,8	19 096,2	20 606,3	21 069,9
TOTAL	105 972,3	110 013,6	112 043,2	115 613,0	117 593,3	117 901,6
Passif						
Circulation fiduciaire hors BDL	3 283,3	3 095,8	3 150,5	3 638,5	3 558,3	3 619,7
Dépôts des banques commerciales	68 787,9	72 297,1	73 538,4	76 018,4	80 095,8	80 932,4
Dépôts des banques spécialisées et des institutions financières	963,8	927,7	989,4	1 092,3	1 150,4	1 155,6
Dépôts du secteur privé	42,4	51,7	50,2	49,2	65,5	65,3
Comptes du secteur public	7 984,6	7 705,2	8 642,0	8 907,9	7 779,2	8 806,6
Différences de change	13 284,7	14 751,2	14 756,5	14 707,9	13 731,4	12 070,9
Engagements extérieurs	328,8	327,5	327,5	325,5	325,7	326,4
Autres Engagements à Long terme	2 503,3	2 352,6	2 353,2	2 201,5	2 050,7	2 051,1
Titres autre que les actions	3 015,0	3 015,0	3 015,0	3 015,0	2 713,5	2 713,5
Fonds propres	4 555,8	4 555,8	4 555,8	5 080,1	5 080,1	5 018,7
Passifs non classés	1 222,6	934,0	664,7	576,5	1 042,7	1 141,3
TOTAL	105 972,3	110 013,6	112 043,2	115 613,0	117 593,3	117 901,6

3. BILAN CONSOLIDÉ DES BANQUES COMMERCIALES

(en fin de période et en milliards de livres)

	Déc 2011	Mars 2012	Avr 2012	Déc 2012	Mars 2013	Avr 2013
Actif						
Réserves	71 535,4	75 543,8	76 833,4	79 604,0	83 531,5	84 311,1
Caisse	392,3	425,5	423,1	425,4	487,8	510,3
Dépôts à la BDL	71 143,1	75 118,3	76 410,3	79 178,7	83 043,7	83 800,8
Créances sur le secteur privé	51 594,4	52 943,7	53 781,9	57 052,4	58 606,7	58 376,9
En livres	12 820,5	13 329,4	13 535,1	14 653,0	15 011,9	15 054,3
En devises	38 773,9	39 614,2	40 246,8	42 399,4	43 594,8	43 322,6
Créances sur le secteur public	44 055,1	43 441,6	43 719,7	46 930,5	48 068,3	48 679,2
Créances sur le secteur extérieur	38 436,3	39 635,1	37 420,9	39 446,9	38 009,7	36 307,1
Immobilisations	5 130,8	5 153,7	5 168,2	5 566,3	5 601,3	5 687,9
Actifs non classés	1 166,2	1 457,9	1 220,3	363,3	507,0	462,9
TOTAL	211 918,2	218 175,8	218 144,4	228 963,5	234 324,5	233 825,2
Passif						
Dépôts du secteur privé résident	142 385,4	145 193,3	146 322,1	152 124,1	154 951,1	155 406,9
Dépôts à vue en livres	3 200,6	3 292,4	3 332,8	3 808,1	3 893,6	3 996,8
Autres dépôts en livres	52 188,1	53 923,3	54 460,2	57 491,3	58 346,0	58 451,6
Dépôts en devises	86 996,7	87 977,6	88 529,2	90 824,7	92 711,5	92 958,4
Dépôts du secteur public	2 999,1	3 101,5	3 210,2	4 008,0	3 786,4	3 912,1
Dépôts du sect. privé non résident	32 053,9	33 027,7	32 702,7	36 311,0	38 167,7	37 695,3
Engagements envers le secteur financier non résident	8 763,7	9 765,6	9 874,6	8 897,3	8 967,9	8 729,9
Autres engagements financiers	661,4	675,1	684,6	395,9	405,0	414,1
Compte capital	16 161,5	16 549,6	17 315,0	19 057,8	19 052,5	19 405,3
Passifs non classés	8 893,2	9 862,9	8 035,3	8 169,4	8 993,8	8 261,7
TOTAL	211 918,2	218 175,8	218 144,4	228 963,5	234 324,5	233 825,2

NB: N.R= non résidents

4.1 TAUX D'INTERET : BANQUES COMMERCIALES

(en pourcentage)

Période	Taux débiteurs et créditeurs (LL)					Taux Inter bancaires (LL) Fin de période	Taux débiteurs et créditeurs (\$)					Libor 3 mois Moyenne de Période
	Escompte et avances	Comptes chèques et comptes courants	Epargne à vue	Epargne et comptes à terme	Taux créditeurs moyens		Escompte et avances	Comptes chèques et comptes courants	Epargne à vue	Epargne et comptes à terme	Taux créditeurs moyens	
2012												
Jan	7,19	0,93	2,84	5,86	5,60	2,75	6,99	0,41	0,88	3,28	2,87	0,57
Fév	7,07	1,12	2,71	5,74	5,47	2,75	7,13	0,48	1,28	3,30	2,87	0,50
Mars	7,16	0,91	2,59	5,77	5,46	2,75	7,06	0,47	0,88	3,27	2,83	0,47
Avr	7,49	1,02	2,27	5,72	5,42	2,75	7,10	0,47	1,22	3,27	2,84	0,46
Mai	7,34	0,98	2,41	5,79	5,49	2,75	7,12	0,44	1,20	3,26	2,83	0,47
Juin	7,44	1,06	2,50	5,75	5,45	2,75	7,15	0,31	0,85	3,25	2,78	0,47
Juil	7,24	1,02	2,44	5,75	5,45	2,75	7,19	0,33	1,26	3,27	2,84	0,45
Août	7,27	0,96	2,22	5,83	5,51	2,75	7,26	0,27	1,10	3,29	2,84	0,43
Sep	7,30	1,11	2,50	5,73	5,43	2,75	7,16	0,31	0,83	3,30	2,83	0,39
Oct	7,31	1,22	2,75	5,76	5,43	2,75	7,15	0,29	1,16	3,33	2,87	0,33
Nov	7,11	1,22	2,82	5,79	5,38	2,75	7,09	0,28	1,20	3,31	2,85	0,31
Déc	7,07	1,16	2,93	5,78	5,41	2,75	6,87	0,26	0,88	3,35	2,86	0,31
2013												
Jan	7,32	1,13	2,84	5,82	5,43	2,75	6,98	0,25	1,18	3,35	2,88	0,30
Fév	7,47	0,78	1,83	5,83	5,46	2,75	7,05	0,21	1,11	3,38	2,94	0,29
Mars	7,28	0,89	2,31	5,79	5,44	2,75	6,95	0,22	0,84	3,41	2,97	0,28
Avr	7,27	0,69	2,03	5,82	5,43	2,75	6,90	0,20	1,15	3,41	2,97	0,28

4.2 LIBOR ET TAUX D'INTERET SUR LES BONS DU TRESOR

(en fin de période et en pourcentage)

Ecart entre les Taux Effectifs sur les Bons à 3 mois et le Libor

	Jan	Fév	Mars	Avr	Mai	Juin	Juil	Août	Sep	Oct	Nov	Dec
2010	4,26	4,19	4,17	3,93	3,54	3,40	3,43	3,57	3,64	3,64	3,64	3,63
2011	3,63	3,62	3,62	3,65	3,67	3,68	3,68	3,64	3,58	3,52	3,45	3,37
2012	3,36	3,43	3,96	3,98	3,97	3,97	3,99	4,01	4,05	4,11	4,12	4,12
2013	4,13	4,15	4,16	4,15								

Taux d'interêt sur les bons du trésor *

Période	3 mois		6 mois		12 mois		24 mois	36 mois	Taux Repo
	Nominal	Effectif	Nominal	Effectif	Nominal	Effectif	Coupon	Coupon	
2010	3,89	3,93	4,42	4,52	4,59	4,81	5,34	5,94	10,00
2011	3,89	3,93	4,40	4,50	4,59	4,81	5,34	5,94	10,00
2012									
Mars	4,38	4,43	4,87	4,99	5,06	5,33	5,82	6,48	10,00
Avr	4,39	4,44	4,87	4,99	5,08	5,35	5,84	6,50	10,00
Déc	4,38	4,43	4,87	4,99	5,08	5,35	5,84	6,50	10,00
2013									
Fév	4,39	4,44	4,87	4,99	5,08	5,35	5,84	6,50	10,00
Mars	4,39	4,44	4,87	4,99	5,08	5,35	5,84	6,50	10,00
Avr	4,38	4,43	4,87	4,99	5,08	5,35	5,84	6,50	10,00

* Des bons du Trésor à 4 ans et 5 ans ont été émis en mars 2005 à des taux de 10.3% et 11.3% respectivement.

5. CHEQUES COMPENSES

	En Livres Libanaises <i>(Nombre en milliers, Valeur en milliards de livres)</i>		En Devises Etrangères <i>(Nombre en unité, Valeur en milliers de dollars)</i>							
	Nombre	Valeur	Livre Sterling		Dollar E.U		Euro		Total	
			Nombre	Valeur	Nombre	Valeur	Nombre	Valeur	Nombre	Valeur
2010	3 512	20 374	3 393	73 221	9285 953	52557 833	102 805	1267 733	9392 151	53898 787
Jan	276	1 640	242	5 661	740 375	4332 382	7 744	101 403	748 361	4439 446
Fév	248	1 456	231	4 559	648 508	3828 500	7 168	90 640	655 907	3923 700
Mars	314	1 790	286	3 994	814 172	5164 869	8 977	130 244	823 435	5299 107
Avr	279	1 596	276	6 041	747 938	4496 295	8 189	109 325	756 403	4611 661
Mai	288	1 611	316	7 149	776 048	4553 378	8 990	107 284	785 354	4667 810
Juin	297	1 674	314	8 712	796 444	4497 668	8 975	96 778	805 733	4603 159
Juil	308	1 780	312	6 057	846 471	4803 820	9 234	92 459	856 017	4902 336
Août	288	1 736	299	7 067	799 656	4368 926	8 768	94 983	808 723	4470 976
Sep	294	1 693	248	6 796	759 001	3916 325	8 290	114 316	767 539	4037 437
Oct	310	1 849	322	5 156	805 071	4408 437	9 105	119 606	814 498	4533 199
Nov	285	1 625	257	6 531	748 323	3936 498	8 146	102 508	756 726	4045 537
Déc	324	1 926	290	5 497	803 946	4250 734	9 219	108 187	813 455	4364 418
2011	3 722	21 482	3 278	92 806	9234 508	56038 592	105 441	1718 661	9343 227	57850 059
Jan	295	1 817	279	6 569	738 051	4282 360	8 617	118 532	746 947	4407 461
Fév	276	1 767	248	7 694	657 171	3974 262	7 738	114 247	665 157	4096 203
Mars	321	1 961	318	9 691	779 920	4643 127	9 019	147 404	789 257	4800 222
Avr	303	1 749	245	6 298	729 853	4341 376	8 448	140 078	738 546	4487 751
Mai	314	1 726	282	6 583	770 232	4343 788	9 067	143 825	779 581	4494 197
Juin	326	1 743	276	5 753	790 159	4585 791	9 060	121 897	799 495	4713 440
Juil	326	1 835	268	10 827	810 495	5814 593	9 007	112 183	819 770	5937 603
Août	300	1 660	252	7 836	762 329	4875 493	8 338	131 720	770 919	5015 049
Sep	324	1 729	268	8 763	808 331	5036 993	9 011	131 893	817 610	5177 649
Oct	316	1 859	281	7 850	803 117	4968 687	9 201	149 037	812 599	5125 574
Nov	296	1 571	266	7 981	740 095	4374 082	8 161	121 607	748 522	4503 669
Déc	325	2 065	295	6 962	844 755	4798 042	9 774	286 239	854 824	5091 242
2012	3 615	22 574	3 023	96 895	9358 339	54427 920	103 913	1510 522	9465 275	56035 337
Jan	296	1 879	246	5 913	752 358	4507 089	8 584	150 136	761 188	4663 139
Fév	284	1 736	218	4 540	707 223	4133 806	7 944	132 831	715 385	4271 177
Mars	312	1 796	263	4 914	796 549	4722 663	8 655	115 225	805 467	4842 803
Avr	277	1 740	216	5 116	704 884	4143 675	7 426	135 301	712 526	4284 092
Mai	306	1 803	242	5 920	814 474	4609 994	8 997	127 410	823 713	4743 324
Juin	300	1 934	247	6 028	810 820	4634 340	9 390	124 276	820 457	4764 643
Juil	300	1 977	282	7 380	826 373	4996 248	9 256	144 137	835 911	5147 766
Août	297	1 859	265	25 655	794 517	4512 888	8 743	117 700	803 525	4656 243
Sep	298	1 858	245	4 772	765 483	4456 358	8 676	122 703	774 404	4583 833
Oct	316	2 038	262	6 434	794 147	4602 633	8 606	124 078	803 015	4733 146
Nov	303	1 939	290	14 160	798 904	4546 383	8 997	113 851	808 191	4674 394
Déc	325	2 016	247	6 063	792 607	4561 843	8 639	102 874	801 493	4670 780
2013	1 225	7 953	953	32 129	3024 070	17874 953	33 327	402 955	3058 350	18310 037
Jan	306	1 967	235	5 926	771 111	4534 992	8 004	96 919	779 350	4637 837
Fév	285	1 829	228	8 458	711 286	4249 985	7 779	93 707	719 293	4352 150
Mars	309	1 938	252	7 878	755 380	4347 518	8 498	111 489	764 130	4466 885
Avr	325	2 219	238	9 867	786 293	4742 457	9 046	100 840	795 577	4853 164

* Suite à l'annonce No. 877 émise par la BDL le 16 mai 2012, les sessions de compensation des banques se dérouleront uniquement au siège de la BDL, à Beyrouth

6.1 CREDITS ET REMISES DOCUMENTAIRES A L'IMPORTATION ET L'EXPORTATION (en milliards de L.L.)

Période	Crédits documentaires						Remises documentaires			
	Crédits ouverts		Crédits utilisés		Situation des crédits (fin de période)		Entrée des remises	Sortie des remises	Situation des remises (fin de période)	
	Imports	Exports	Imports	Exports	Imports	Exports	Imports	Exports	Imports	Exports
2011	8 225,5	6 296,5	7 980,1	5 499,5	1 405,7	1 874,8	3 161,0	5 956,8	252,6	759,9
2012	9 719,2	6 400,0	9 121,6	5 692,0	1 786,0	2 171,9	2 900,1	2 417,1	235,5	713,2
Jan	620,8	598,2	735,3	505,5	1 252,0	1 790,7	210,0	341,7	236,1	748,0
Fév	659,2	504,9	517,4	500,5	1 285,9	1 799,8	227,7	242,2	239,6	688,5
Mars	874,8	515,9	747,5	503,7	1 475,3	1 830,7	210,0	206,5	248,7	685,1
Avr	779,0	605,0	728,8	507,5	1 518,1	1 905,4	236,1	175,1	263,4	672,8
Mai	708,3	382,7	770,5	412,6	1 435,9	1 818,6	227,4	209,4	233,8	676,5
Juin	762,7	612,5	714,3	291,2	1 500,0	2 144,6	466,7	174,4	255,2	697,5
Juil	816,5	573,4	788,9	502,3	1 518,4	2 155,6	229,0	191,7	265,5	675,6
Août	1 104,1	380,0	753,3	694,9	1 819,6	1 820,1	192,3	166,0	253,3	678,0
Sep	990,0	421,1	1 021,7	349,7	1 783,2	1 878,6	183,8	173,5	231,8	656,2
Oct	681,9	404,6	922,3	339,1	1 505,9	1 924,3	200,8	171,3	231,4	660,4
Nov	730,0	583,5	679,1	407,6	1 542,9	2 075,4	193,4	197,3	238,6	671,4
Déc	991,8	818,1	742,6	677,6	1 786,0	2 171,9	322,9	168,0	235,5	713,2
2013										
Jan	971,8	542,9	943,3	610,3	1 798,5	2 085,3	187,8	247,8	238,4	683,0
Fév	837,7	453,7	1 081,3	587,7	1 535,2	1 831,4	166,5	196,6	228,2	675,1
Mars	996,1	623,2	651,5	298,5	1 865,1	2 225,2	198,5	223,0	228,4	673,8
Avr	870,6	525,2	918,7	488,4	1 750,9	2 246,8	218,4	158,0	241,7	685,2

6.2 DETTE PUBLIQUE EN LIVRES LIBANAISES PAR TYPE D'INSTRUMENT (1)
(en milliards de livres libanaises)

	Déc 2011	Avr 2012	Déc 2012	Jan 2013	Fév 2013	Mars 2013	Avr 2013
Dettes brutes en Livres Libanaises	49 340,0	50 854,0	50 198,0	50 606,0	50 597,0	51 016,0	49 782,0
1. Bons du trésor à long terme (2)	46 512,0	48 480,0	47 448,0	47 954,0	48 046,0	48 846,0	47 847,0
- bons à plus de 24 mois	41 793,0	43 263,0	42 499,0	43 171,0	43 290,0	44 266,0	43 309,0
- bons à 24 mois	3 972,0	4 518,0	4 208,0	4 014,0	3 909,0	3 854,0	3 851,0
- Coupon	747,0	699,0	741,0	769,0	847,0	726,0	687,0
2. Bons du trésor à court terme (2)	2 583,0	2 178,0	2 591,0	2 510,0	2 410,0	2 029,0	1 835,0
- bons à 12 mois	887,0	1 226,0	965,0	999,0	997,0	932,0	888,0
- bons à 6 mois	1 569,0	732,0	1 312,0	1 003,0	883,0	805,0	723,0
- bons à 3 mois	127,0	220,0	314,0	508,0	530,0	292,0	224,0
3. Prêts	245,0	196,0	159,0	142,0	141,0	141,0	100,0

(1) Source : Ministère des Finances
(2) Les bons du trésor sont reportés à leur valeur actuelle (valeur d'achat + intérêts cumulés).

7. COURS DES PRINCIPALES DEVISES

(en livres libanaises)

Période	Dollar E.U	Euro	Franc Suisse	Livre Sterling	Yen Japonais (100)	Dollar Canadien	Argent (Once)	Or (Once)
Moyenne de la période								
2012								
Avr	1 507,50	1 985	1 651	2 416	1 854	1 518	47 532	2484 031
Juin	1 507,50	1 889	1 573	2 343	1 902	1 467	42 336	2408 012
Sep	1 507,50	1 938	1 603	2 429	1 929	1 540	50 719	2626 803
Déc	1 507,50	1 977	1 635	2 434	1 804	1 524	48 213	2543 529
2013								
Fév	1 507,50	2 015	1 638	2 334	1 619	1 494	45 695	2456 080
Mars	1 507,50	1 954	1 593	2 272	1 590	1 470	43 425	2399 604
Avr	1 507,50	1 963	1 609	2 307	1 540	1 480	38 004	2241 834
Fin de période								
2012								
Avr	1 507,50	1 993	1 658	2 451	1 880	1 535	47 042	2507 877
Juin	1 507,50	1 896	1 578	2 354	1 896	1 471	40 476	2368 056
Sep	1 507,50	1 952	1 613	2 446	1 943	1 540	52 363	2684 677
Déc	1 507,50	1 988	1 645	2 425	1 754	1 515	45 315	2502 978
2013								
Fév	1 507,50	1 978	1 620	2 290	1 636	1 472	43 620	2398 553
Mars	1 507,50	1 931	1 583	2 280	1 599	1 483	43 099	2412 452
Avr	1 507,50	1 971	1 611	2 334	1 545	1 491	36 791	2222 477

8. LA DETTE PUBLIQUE SELON LES SOURCES DE FINANCEMENT (1)

(en fin de période)

	Déc 2011	Avr 2012	Déc 2012	Fév 2013	Mars 2013	Avr 2013
I Dette brute en Livres Libanaises (milliards)	49 340,0	50 854,0	50 198,0	50 597,0	51 016,0	49 782,0
1.1 Banque du Liban	16 374,0	18 555,0	15 049,0	15 820,0	16 536,0	15 605,0
Bons du Trésor (2)	16 235,0	18 458,0	14 994,0	15 777,0	16 493,0	15 600,0
Crédits aux entités publiques	139,0	97,0	55,0	43,0	43,0	5,0
1.2 Banques commerciales	25 177,0	24 272,0	27 267,0	26 400,0	25 798,0	25 201,0
Bons du Trésor (4)	25 071,0	24 173,0	27 163,0	26 302,0	25 700,0	25 106,0
Créances aux entités publiques	106,0	99,0	104,0	98,0	98,0	95,0
1.3 BT du système non bancaire (3)	7 789,0	8 027,0	7 882,0	8 377,0	8 682,0	8 976,0
II Dépôts du secteur public	10 984,0	11 852,0	12 916,0	12 248,0	11 543,0	12 719,0
III Dette en livres libanaises nette	38 356,0	39 002,0	37 282,0	38 349,0	39 473,0	37 063,0
IV Dette en devises (mns de \$ E.U)	20 927,0	21 328,0	24 385,0	24 485,0	23 920,0	26 068,0
V Dette totale nette (en milliards de L.L.)	69 903,0	71 154,0	74 043,0	75 260,0	75 513,0	76 361,0

(1) Source: Ministère des Finances, chiffres presque définitifs sujets à des révisions ultérieures.

(2) Les bons du Trésor sont reportés à leur valeur actuelle (valeur d'achat+intérêts cumulés).

(3) Vu l'expansion du marché des bons du Trésor et la difficulté de recenser ceux détenus par le secteur privé non résident, les bons du Trésor en livres libanaises sont intégrés dans la dette en Livres Libanaises et ceux libellés en dollars dans la dette en devises.

(4) A dater de septembre 1999, ces chiffres comprennent les bons du trésor ainsi que les titres de créances.

9.1 ACTIONS COTÉES À LA BOURSE DE BEYROUTH

(Avril 2013)

Actions Cotées	Actions Executées	Pourcentage (%)	Valeurs Executées (\$)	Pourcentage (%)	Prix de Clôture (\$)	Prix Moyen (\$)
Solidere "A"	736 311	17,60	9 801 364	34,47	13,11	13,31
Solidere "B"	184 649	4,41	2 456 219	8,64	13,06	13,30
Banque Libanaise pour le Commerce	0	0,00	0	0,00	1,95	-
Banque Libanaise pour le Commerce (Preferred Shares "A")	0	0,00	0	0,00	103,00	-
Banque Libanaise pour le Commerce (Preferred Shares "B")	0	0,00	0	0,00	102,00	-
Banque Audi - Saradar	518 401	12,39	3 410 757	12,00	6,75	6,58
Banque Audi - Saradar GDR	73 478	1,76	506 472	1,78	6,75	6,89
Banque Audi (Preferred Shares "D")	0	0,00	0	0,00	10,50	-
Banque Audi (Preferred Shares "E")	22 910	0,55	2 313 946	8,14	101,00	101,00
Banque Audi (Preferred Shares "F")	10 261	0,25	1 026 100	3,61	100,00	100,00
Bank of Beirut	6 000	0,14	114 000	0,40	19,00	19,00
Bank of Beirut (Preferred Shares "E")	10 370	0,25	262 867	0,92	25,30	25,35
Bank of Beirut (Preferred Shares "H")	19 180	0,46	487 216	1,71	25,45	25,40
Bank of Beirut (Preferred Shares "I")	2 000	0,05	50 800	0,18	25,00	25,40
Banque Byblos	2 293 432	54,81	3 780 154	13,30	1,65	1,65
Banque Byblos GDR	10 000	0,24	765 000	2,69	78,00	76,50
Banque Byblos "Preferred Shares 2008"	2 000	0,05	205 000	0,72	102,50	102,50
Banque Byblos "Preferred Shares 2009"	6 250	0,15	643 055	2,26	102,90	102,89
BEMO	0	0,00	0	0,00	1,84	-
BEMO "Preferred Shares"	0	0,00	0	0,00	100,00	-
BLOM GDR	216 110	5,16	1 917 526	6,74	8,75	8,87
BLOM	51 805	1,24	426 744	1,50	8,40	8,24
BLOM "Preferred Shares 2011"	3 787	0,09	38 097	0,13	10,06	10,06
RYMCO	5 460	0,13	16 598	0,06	3,04	3,04
HOLCIM Liban	12 007	0,29	178 152	0,63	15,50	14,84
Société de Ciments Blancs "B"	0	0,00	0	0,00	3,26	-
Société de Ciments Blancs "N"	0	0,00	0	0,00	3,00	-
Beirut Preferred Fund	300	0,01	30 600	0,11	102,00	102,00
Total	4 184 711	100	28 430 668	100	-	-

9.2 CERTIFICATS DE DEPOT

	Echéance	Clôture de Mars 2013		Clôture d'Avril 2013	
		Prix	Rendement	Prix	Rendement
Banque de la Méditerranée (5 ans)	14/12/2017	99,39	5,52%	99,45	5,51%
Banque du Liban (10 ans)	25/04/2015	117,99	1,13%	110,95	4,15%

9.3 EURO-OBLIGATIONS

	Echéance	Clôture de Mars 2013			Clôture d'Avril 2013		
		Prix	Rendement	Ecart	Prix	Rendement	Ecart
5 ans (Obligations) Banque BEMO	30/06/2014	102,29	5,06	492	102,17	5,03	491

9.4 INSTRUMENTS FINANCIERS DIVERS

	Clôture de Mars 2013	Prix Moyen	Clôture d'Avril 2013	Prix Moyen	Changement (%)
GDR (Solidere)	12,02 - 12,30 \$	12,16	13,01 - 13,15 \$	13,08	7,57
GDR (BLOM)	8,62 - 8,84 \$	8,73	8,80 - 8,98 \$	8,89	1,83
GDR (Audi - Saradar)	6,75 - 7,10 \$	6,92	6,70 - 7,00 \$	6,85	-1,01
GDR (Byblos)	... - 85,00 \$	85,00	... - 85,00 \$	85,00	0,00



مصرف لبنان
BANQUE DU LIBAN