

## SYNTHÈSE

(Les pourcentages représentent les variations annuelles, sauf mention contraire)

L'indicateur synthétique de la Banque du Liban a atteint 272,7 en mai 2013, contre 272,0 le mois précédent et 265,3 en mai 2012. Au cours du mois, la balance des paiements s'est soldée par un déficit équivalent à 130,8 millions de dollars. Sur un an, le bilan consolidé des banques commerciales s'est accru de 8,1% en mai et le taux de dollarisation des dépôts a atteint 65,4% à la fin du mois. Les taux d'intérêt bancaires ont augmenté sur les comptes créditeurs et débiteurs en livre et sur les comptes débiteurs en dollar, alors qu'ils ont diminué sur les comptes créditeurs en dollar.

- ☒ La **balance des paiements** s'est soldée, en mai 2013, par un déficit équivalent à 130,8 millions de dollars. Ceci s'est traduit par une baisse des avoirs extérieurs nets de la Banque du Liban et par une hausse de ceux des banques et institutions financières pour des montants respectifs de 173,4 millions et 42,6 millions de dollars. Au cours des cinq premiers mois de l'année, la balance des paiements a enregistré un déficit cumulé de 148,7 millions de dollars, comparé à un déficit cumulé de 997,7 millions de dollars pour la même période de 2012.
- ☒ Selon les chiffres publiés par le Ministère des finances, la **dette publique** totale nette a augmenté de 84 milliards de livres en mai, atteignant 76 447 milliards de livres à la fin du mois. Cette augmentation résulte d'une hausse de la dette publique nette libellée en livre libanaise et d'une baisse de la dette publique libellée en devises. En effet, la dette en livre s'est accrue de 283 milliards de livres, totalisant 37 346 milliards fin mai, alors que la dette en devises s'est contractée de 132 millions de dollars, s'inscrivant à 25 938 millions de dollars. Sur un an, la croissance annuelle de la dette publique totale nette, de la dette en livre libanaise et de la dette en devises a respectivement atteint 7,4%, 4,7% et 22,4% fin mai.
- ☒ Les **réserves brutes en devises de la Banque du Liban** ont atteint 37 850 millions de dollars fin mai 2013, suite à une augmentation annuelle de 11,0% ou 3 768,5 millions de dollars. La valeur totale des réserves extérieures, y compris l'or, a totalisé 50 901 millions de dollars. Sur le marché de Beyrouth, le **cours du dollar** s'est maintenu au taux moyen de 1 507,50 livres libanaises au cours du mois.
- ☒ Les **taux d'intérêt** sur les bons du Trésor sont restés inchangés en mai 2013, à l'exception des bons à 3 mois. À la fin du mois, les taux se sont inscrits à 4,44% sur les bons à 3 mois (+1 point de base), 4,99% sur les bons à 6 mois, 5,35% sur les bons à 12 mois, 5,84% sur les bons à 24 mois et 6,50% sur les bons à 36 mois. Sur la livre, les taux bancaires débiteurs et créditeurs ont enregistré une hausse respective de 8 et 6 points de base, atteignant 7,35% et 5,49%. Sur le dollar, les taux débiteurs ont augmenté, alors que les taux créditeurs ont diminué. Ainsi, le taux débiteur moyen pondéré a atteint 6,97% en mai (+7 points de base), alors que le taux créditeur moyen s'est inscrit à 2,90% (-7 points de base).
- ☒ L'**agrégat M3** s'est élevé à 160 954,1 milliards de livres fin mai 2013, avec une croissance annuelle de 6,8%. Les crédits bancaires au secteur privé sont restés le facteur principal de création monétaire. En ce qui concerne les composantes de la masse monétaire, l'augmentation des dépôts est due, ce mois également, à une hausse des dépôts en livre (+8,0%), comparé à (+5,7%) pour les dépôts en devises.
- ☒ Le **bilan consolidé des banques commerciales** a atteint 236 096 milliards de livres fin mai 2013, affichant ainsi une amélioration annuelle de 8,1%, contre 7,2% fin avril 2013. Les dépôts du secteur privé, résident et non-résident, ainsi que les crédits au secteur privé, se sont respectivement améliorés de 9,4% et 6,0%. Le **taux de dollarisation** des dépôts bancaires a atteint 65,4% fin mai 2013.
- ☒ Le déficit de la **balance commerciale** s'est creusé de 11,1% fin mai, totalisant 1 433,6 millions de dollars. En valeur, les importations et les exportations ont respectivement progressé de 9,2% et 2,5%, s'élevant à 1 797,1 millions et 363,5 millions de dollars.
- ☒ Les **livraisons de ciment**, indicateur de l'activité actuelle du secteur de la construction, ainsi que les surfaces couvertes par les **permis de construire**, indicateur de son activité potentielle, ont respectivement rétréci de 3,8% et 24,2% par rapport à mai 2012.
- ☒ Sur un an, la **production d'énergie électrique** a augmenté de 5,8% en mai 2013, atteignant 926,2 millions de kWh.
- ☒ A l'**Aéroport International de Beyrouth**, le trafic aérien et le nombre de passagers se sont respectivement accrus de 1,5% et 15,9%. Les arrivées et les départs ont affiché des hausses respectives de 10,9% et 23,4%, alors que les passages en transit ont fléchi de 71,9%. Quant au volume du fret aérien, il s'est élargi de 42,9%.
- ☒ En mai 2013, le trafic maritime et le volume total du fret maritime au **Port de Beyrouth** se sont respectivement améliorés de 2,9% et 13,5%.

## DIAGNOSTIC

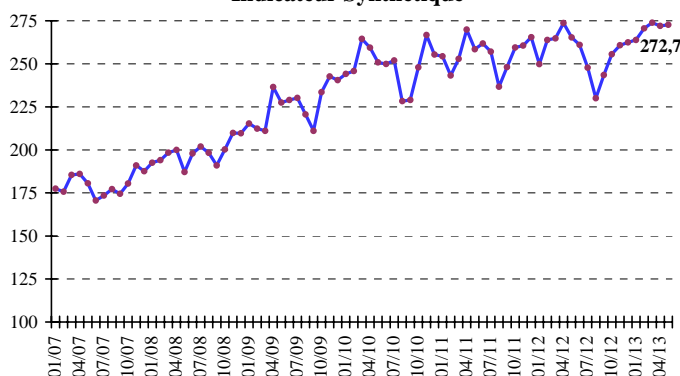
### L'INDICATEUR SYNTHETIQUE DE LA BDL

L'indicateur synthétique de la Banque du Liban a atteint 272,7 en mai 2013, contre 272,0 le mois précédent et 265,3 en mai 2012, enregistrant ainsi une hausse annuelle de 2,8%.

*Indicateur Synthétique (Moyenne 1993=100)*

	Indice	Changement Mensuel (%)	Changement Annuel (%)
Mai-2012	265,3	-3,1	2,6
Juin-2012	261,0	-1,6	-0,3
Juil-2012	247,8	-5,1	-3,6
Août-2012	230,0	-7,2	-2,8
Sep-2012	243,5	5,9	-1,9
Oct-2012	255,6	5,0	-1,5
Nov-2012	260,8	2,0	0,1
Déc-2012	262,5	0,7	-1,1
Jan-2013	263,9	0,5	5,6
Fév-2013	270,6	2,5	2,5
Mars-2013	273,9	1,2	3,4
Avril-2013	272,0	-0,7	-0,6
<b>Mai-2013</b>	<b>272,7</b>	<b>0,3</b>	<b>2,8</b>

Indicateur Synthétique



## COMPENSATION DES CHÈQUES

La valeur totale des chèques compensés a légèrement augmenté de 0,8% en mai 2013. La valeur des chèques libellés en livre libanaise a progressé de 22,6%, alors que celle des chèques en devises étrangères a reculé de 4,6%. La part des chèques compensés libellés en devises s'est inscrite à 75,6% du total des chèques, soit une baisse de 5,4%.

Sur un an, la part des chèques rejetés a diminué de 9,5%, représentant 2,0% de la valeur totale des chèques fin mai 2013.

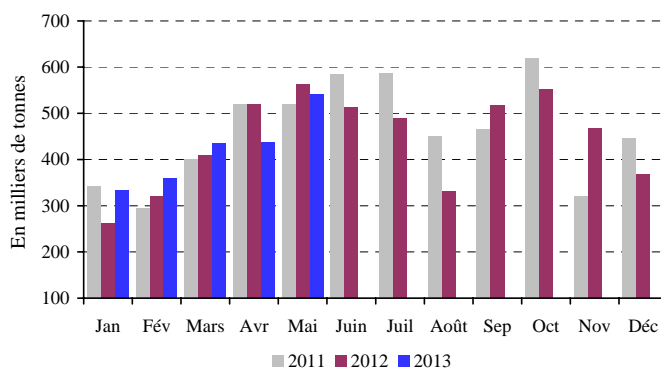
## SECTEUR RÉEL

### LA CONSTRUCTION ET L'IMMOBILIER

Par rapport à mai 2012, les livraisons de ciment, indicateur de l'activité actuelle du secteur de la construction, ainsi que les surfaces couvertes par les

permis de construire, indicateur de son activité potentielle, ont respectivement rétréci de 3,8% et 24,2%.

Livraisons de Ciment



Source: Sociétés de Ciment

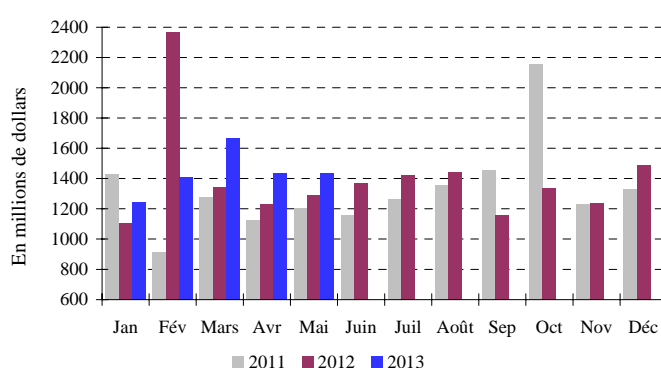
Les taxes foncières perçues au cours du mois de mai ont enregistré une hausse annuelle de 4,6%, atteignant 74,6 milliards de livres.

## LE COMMERCE EXTERIEUR

Le déficit de la balance commerciale s'est creusé de 11,1% fin mai, totalisant 1 433,6 millions de dollars. En valeur, les importations et les exportations ont respectivement progressé de 9,2% et 2,5%, s'élevant à 1 797,1 millions et 363,5 millions de dollars.

Les recettes douanières perçues au cours du mois ont reculé de 3,9%, s'inscrivant à 204,6 milliards de livres.

Déficit Commercial



Source: Conseil Supérieur des Douanes

Au cours des cinq premiers mois de l'année, les importations libanaises des principaux pays d'origine se sont réparties comme suit: les Etats-Unis 8,9%, la Chine 8,6%, l'Italie 7,7%, la France 6,9%, et la Russie 6,4%.

En mai 2013, ces importations se sont réparties de la manière suivante:

*Importations par pays d'origine (millions de dollars)*

	Mai 12	% du total	Mai 13	% du total
Chine	169,0	10,3	173,7	9,7
Italie	129,8	7,9	140,1	7,8
France	128,1	7,8	138,4	7,7
Allemagne	112,2	6,8	111,0	6,2
Grèce	65,9	4,0	86,9	4,8
Autres pays	1 040,0	63,2	1 147,1	63,8
<b>Total importations</b>	<b>1 645,0</b>	<b>100</b>	<b>1 797,1</b>	<b>100</b>

<b>Principaux Indicateurs</b> (Toutes les variations sont en % et comparées à la même période de l'année précédente)							
	<b>Déc-2011</b>	<b>Moy-2011</b>	<b>Mai-2012</b>	<b>Déc-2012</b>	<b>Moy-2012</b>	<b>Avr-2013</b>	<b>Mai-2013</b>
<b>Chèques compensés en L.L.</b> <sup>1</sup>							
(en millions de L.L.)	2 064 573	1 790 140	1 792 740	2 015 742	1 880 286	2 218 922	2 197 300
Variation en %	7,22	5,44	3,89	-2,37	5,04	27,52	22,57
<b>Chèques compensés en devises</b> <sup>1**</sup>							
(en millions de \$)	5 091	4 821	4 743	4 671	4 670	4 853	4 524
Variation en %	16,65	7,33	5,54	-8,26	-3,14	13,28	-4,62
<b>Total chèques compensés</b> <sup>**</sup>							
(en millions de L.L.)	9 739 621	9 057 553	8 943 301	9 056 942	8 919 725	9 535 067	9 017 839
<b>Demandes d'information à la Centrale des Risques</b> <sup>1</sup>							
Total	14 997	17 519	23 162	17 171	20 751	26 707	23 718
Variation en %	28,08	11,36	19,91	14,50	18,45	42,50	2,40
<b>Permis de construire</b> <sup>2**</sup>							
(en mètres carrés)	1 704 912	1 372 064	1 454 895	1 611 664	1 223 410	1 313 451	1 102 310
Variation en %	-11,72	-6,49	-18,31	-5,47	-10,83	13,63	-24,23
<b>Livraisons de ciment</b> <sup>3**</sup>							
(en tonnes)	445 835	462 481	562 429	367 034	442 379	437 535	541 273
Variation en %	11,56	6,18	8,04	-17,68	-4,35	-15,90	-3,76
<b>Taxes foncières perçues</b> <sup>4</sup>							
(en millions de L.L.)	112 369	75 773	71 347	119 063	78 284	80 303	74 597
Variation en %	7,77	-1,59	-0,12	5,96	3,32	26,09	4,56
<b>Importations</b> <sup>5**</sup>							
(en millions de L.L.)	2 510 637	2 533 221	2 480 680	2 821 736	2 674 165	2 788 646	2 710 054
Variation en %	13,22	12,22	4,24	12,39	5,56	19,47	9,25
<b>Exportations</b> <sup>5**</sup>							
(en millions de L.L.)	509 227	536 026	534 774	574 936	563 380	621 250	548 164
Variation en %	-2,31	8,80	-5,83	12,90	5,10	29,30	2,50
<b>Déficit Commercial</b> <sup>**</sup>	2 001 410	1 997 195	1 945 906	2 246 800	2 110 785	2 167 397	2 161 890
Variation en %	18,00	13,17	7,39	12,26	5,69	16,93	11,10
<b>Recettes douanières</b> <sup>5*</sup>							
(en millions de L.L.)	189 667	190 018	212 874	191 685	196 509	182 149	204 598
Variation en %	-16,19	-19,89	18,43	1,06	3,42	4,16	-3,89
<b>Production d'électricité (réseau EDL)</b> <sup>6</sup>							
(en millions de kWh)	916	1 033	876	950	914	930	926
Variation en %	-8,25	-0,50	-13,61	3,66	-11,54	1,96	5,78
<b>Importations de dérivés pétroliers</b> <sup>7***</sup>							
(en tonnes métriques)	519 410	489 466	347 581	677 241	508 489	526 573	498 112
Variation en %	-0,23	6,81	-7,10	30,39	3,89	4,29	43,31
<b>Marchandises au Port de Beyrouth</b> <sup>8**</sup>							
Total	593 439	568 776	605 458	655 062	613 800	758 976	687 354
Variation en %	11,58	5,47	4,04	10,38	7,92	19,67	13,53
Arrivée (tonnes)	511 776	489 914	519 268	573 633	531 288	663 678	578 164
Départ (tonnes)	73 001	66 507	75 060	71 961	70 800	95 066	108 448
Transit/zone franche (tonnes)	8 662	12 355	11 130	9 468	11 713	232	742
<b>Passagers (AIB)</b> <sup>9</sup>							
Total	445 968	471 179	443 328	495 760	495 843	515 965	513 857
Variation en %	5,27	1,83	5,52	11,16	5,23	-1,50	15,91
Arrivée	247 811	234 602	229 138	251 129	240 435	240 265	254 160
Variation en %	6,10	2,02	5,94	1,34	2,49	-6,27	10,92
Départ	193 272	231 734	209 432	243 268	251 501	274 193	258 360
Variation en %	3,58	1,01	4,80	25,87	8,53	4,50	23,36
Transit	4 885	4 843	4 758	1 363	3 907	1 507	1 337
Variation en %	40,78	44,16	18,83	-72,10	-19,31	-70,51	-71,90

\* A partir de juillet 1995, la valeur du dollar douanier (800 L.L.) a été remplacée par le cours officiel du dollar. \*\* Chiffres mis à jour par le secteur privé. \*\*\* A dater début Janvier 1997, les données préliminaires sont mises à jour pour inclure les secteurs public et privé.

*Sources:* <sup>1</sup>BDL. <sup>2</sup>Ordre des Ingénieurs de Beyrouth et Tripoli. <sup>3</sup>Sociétés de Ciment. <sup>4</sup>Ministère des Finances. <sup>5</sup>Conseil Supérieur de Douanes. <sup>6</sup>EDL. <sup>7</sup>Direction Générale du Pétrole. <sup>8</sup>Port de Beyrouth. <sup>9</sup>Aéroport International de Beyrouth.

Au cours des cinq premiers mois de l'année, les exportations libanaises vers les principaux pays de destination se sont réparties comme suit: la Syrie 17,5%, l'Afrique du Sud 14,5%, l'Arabie Saoudite 8,4%, les Emirats Arabes Unis 7,1% et la Suisse 5,2%.

En mai 2013, elles se sont réparties de la manière suivante:

**Exportations par pays d'origine** (millions de dollars)

	Mai 12	% du total	Mai 13	% du total
Syrie	22,7	6,4	54,8	15,1
Afrique du Sud	57,1	16,1	36,4	10,0
Arabie Saoudite	35,0	9,9	33,7	9,3
Irak	19,0	5,4	24,0	6,6
Emirats Arabes	33,5	9,4	23,8	6,6
Autres pays	187,2	52,8	190,8	52,5
<b>Total exportations</b>	<b>354,6</b>	<b>100</b>	<b>363,5</b>	<b>100</b>

**Importations** (millions de dollars)

Sections	Jan-Mai 2012	% du Total	Jan-Mai 2013	% du Total
Produits alimentaires	1 314,7	14,3	1 469,4	16,0
Textiles	311,4	3,4	331,4	3,6
Peaux, cuirs et plastiques artificielles	29,4	0,3	30,1	0,3
Bois et ouvrage en bois	93,6	1,0	99,8	1,1
Produits chimiques/pharmaceutiques	744,4	8,1	833,0	9,1
Papiers et ouvrages en papier	144,9	1,6	150,7	1,6
Produits en pierre, plâtre, ciment	160,8	1,8	177,1	1,9
Métaux et produits dérivés	3 522,9	38,4	2 934,8	32,0
Machines et matériel électrique	1 592,9	17,4	1 944,6	21,2
Produits de la bijouterie	706,7	7,7	601,1	6,6
Autres	546,3	6,0	587,8	6,4
<b>Total</b>	<b>9 168,1</b>	<b>100</b>	<b>9 159,8</b>	<b>100</b>

**Exports** (millions USD)

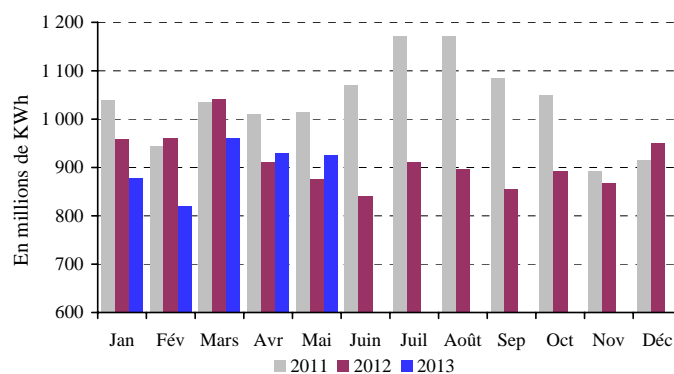
Sections	Jan-Mai 2012	% du Total	Jan-Mai 2013	% du Total
Produits alimentaires	238,8	13,1	280,6	14,3
Textiles	48,1	2,6	50,9	2,6
Peaux, cuirs et plastiques artificielles	6,1	0,3	7,9	0,4
Bois et ouvrage en bois	7,6	0,4	8,3	0,4
Produits chimiques/pharmaceutiques	141,9	7,8	145,7	7,4
Papiers et ouvrages en papier	62,4	3,4	63,2	3,2
Produits en pierre, plâtre, ciment	16,9	0,9	17,2	0,9
Métaux et produits dérivés	198,2	10,8	546,3	27,8
Machines et matériel électrique	239,6	13,1	244,1	12,4
Produits de la bijouterie	754,8	41,3	482,2	24,5
Autres	112,6	6,2	120,8	6,1
<b>Total</b>	<b>1 826,9</b>	<b>100</b>	<b>1 967,2</b>	<b>100</b>

Source: Conseil Supérieur de Douanes

**L'ENERGIE**

Sur un an, la production d'énergie électrique a augmenté de 5,8% en mai 2013, atteignant 926,2 millions de kWh.

**Production Mensuelle d'Electricité (Réseau EDL)**



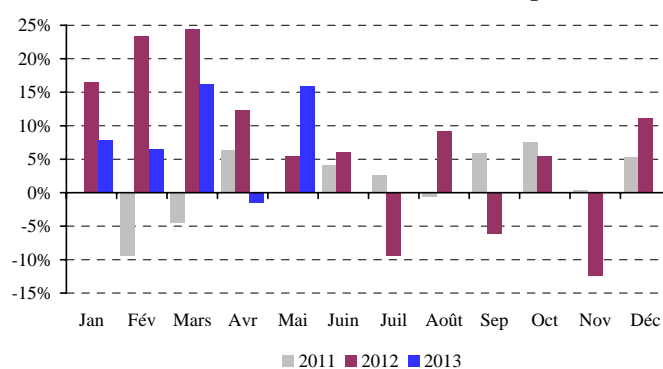
Source: Electricité du Liban

**LE TRANSPORT**

A l'Aéroport International de Beyrouth, le trafic aérien et le nombre de passagers se sont respectivement renforcés de 1,5% et 15,9%. Les arrivées et les départs ont affiché des hausses respectives de 10,9% et 23,4%, alors que les passages en transit ont fléchi de 71,9%.

Quant au volume du fret aérien, il s'est élargi de 42,9%, par rapport à mai 2012, les marchandises débarquées et embarquées ayant respectivement augmenté de 78,2% et 16,9%.

**Variation Annuelle du Flux de Passagers**



Source: Aéroport International de Beyrouth

En mai 2013, le trafic maritime et le volume total du fret maritime au Port de Beyrouth se sont respectivement améliorés de 2,9% et 13,5%. Les marchandises débarquées et embarquées ont respectivement progressé de 11,3% et 44,5%, alors que les marchandises en transit ont chuté de 93,3%.

**SECTEUR MONÉTAIRE**

**LES AVOIRS EXTERIEURS NETS DU SYSTEME BANCAIRE**

La balance des paiements s'est soldée, en mai 2013, par un déficit équivalent à 130,8 millions de dollars. Ceci s'est traduit par une baisse des avoirs extérieurs nets de la Banque du Liban et par une hausse de ceux des banques et institutions financières pour un montant respectif de 173,4 millions et 42,6 millions de dollars. Au cours des

cinq premiers mois de l'année, la balance des paiements a enregistré un déficit cumulé de 148,7 millions de dollars, comparé à un déficit cumulé de 997,7 millions de dollars pour la même période de 2012.

### LES RESERVES OFFICIELLES EN DEVICES

Les réserves brutes en devises de la Banque du Liban ont atteint 37 850 millions de dollars fin mai 2013, suite à une augmentation annuelle de 11,0% ou 3 768,5 millions de dollars. La valeur totale des réserves extérieures, y compris l'or, a totalisé 50 901 millions de dollars. Sur le marché de Beyrouth, le cours du dollar s'est maintenu au taux moyen de 1 507,50 livres libanaises au cours du mois.

### LES TAUX D'INTERET

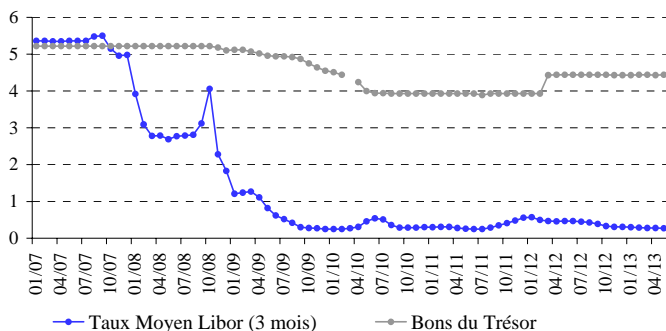
Les taux d'intérêt sur les bons du Trésor sont restés inchangés en mai 2013, à l'exception des bons à 3 mois. À la fin du mois, les taux se sont inscrits à 4,44% sur les bons à 3 mois (+1 point de base), 4,99% sur les bons à 6 mois, 5,35% sur les bons à 12 mois, 5,84% sur les bons à 24 mois et 6,50% sur les bons à 36 mois.

Sur la livre, les taux bancaires débiteurs et créditeurs ont enregistré une hausse respective de 8 et 6 points de base, atteignant 7,35% et 5,49%.

Sur le dollar, les taux débiteurs ont augmenté, alors que les taux créditeurs ont diminué. Ainsi, le taux débiteur moyen pondéré a atteint 6,97% en mai (+7 points de base), alors que le taux créditeur moyen s'est inscrit à 2,90% (-7 points de base).

En conséquence, l'écart d'intérêt débiteur sur la livre et le dollar s'est élargi, passant de 37 points en avril 2013 à 38 points en mai. De même, l'écart d'intérêt créditeur sur la livre et le dollar est passé au cours de la même période de 2,46 points à 2,59 points.

Ecart d'Intérêt entre les Bons du Trésor à 3 mois et le Libor



En mai 2013, la moyenne du taux Libor à 3 mois s'est inscrite à 0,27%, contre 0,28% en avril et mars 2013.

Au cours du mois, les taux sur les certificats de dépôt à 45 et 60 jours émis par la Banque du Liban sont restés inchangés, se stabilisant respectivement à 3,57% et 3,85%.

D'autre part, les taux d'escompte et de prise en pension ont été maintenus par la banque centrale à 10,00%, taux

en vigueur depuis décembre 2009.

### LA MASSE MONETAIRE

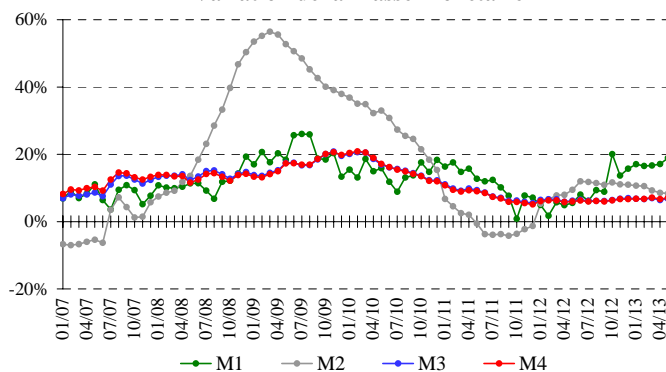
L'agrégat M3 s'est élevé à 160 954,1 milliards de livres fin mai 2013, avec une croissance annuelle de 6,8%. Les crédits bancaires au secteur privé sont restés le facteur principal de création monétaire.

En ce qui concerne les composantes de la masse monétaire, l'augmentation des dépôts est due, ce mois également, à une hausse des dépôts en livre (+8,0%), comparé à (+5,7%) pour les dépôts en devises.

Variations de la Masse Monétaire sur un an (en %)

	M1	M2	M3	M4
Mai-2012	5,57	9,48	6,21	5,96
Juin-2012	8,02	11,98	6,50	6,28
Juil-2012	6,17	11,79	6,18	5,99
Août-2012	9,35	11,46	6,17	6,12
Sep-2012	8,86	10,95	6,14	6,01
Oct-2012	20,08	11,64	6,40	6,33
Nov-2012	13,69	11,07	6,82	6,69
Déc-2012	15,72	10,97	6,97	6,68
Jan-2013	17,06	10,70	6,81	6,80
Fév-2013	16,55	10,54	6,71	6,75
Mars-2013	16,66	9,30	6,98	7,15
Avril-2013	17,12	8,56	6,43	6,70
<b>Mai-2013</b>	<b>18,93</b>	<b>8,39</b>	<b>6,82</b>	<b>7,05</b>

Variation de la Masse Monétaire



### LA DETTE PUBLIQUE

Selon les chiffres publiés par le Ministère des finances, la dette publique totale nette a augmenté de 84 milliards de livres en mai, atteignant 76 447 milliards de livres à la fin du mois.

Cette augmentation résulte d'une hausse de la dette publique nette libellée en livre libanaise et d'une baisse de la dette publique libellée en devises.

En effet, la dette en livre s'est accrue de 283 milliards de livres, totalisant 37 346 milliards fin mai, alors que la dette en devises s'est contractée de 132 millions de dollars, s'inscrivant à 25 938 millions de dollars. Sur un an, la croissance annuelle de la dette publique totale nette, de la



dette en livre libanaise et de la dette en devises a respectivement atteint 7,4%, 4,7% et 22,4% fin mai.

#### Bons du Trésor par catégorie (en % du total)

	3 mois	6 mois	12 moi	24 mois et plus
Mai-2012	0,54	1,57	2,51	95,39
Juin-2012	0,43	1,98	2,64	94,95
Juil-2012	0,38	2,22	2,16	95,24
Août-2012	0,22	2,42	1,99	95,37
Sep-2012	0,20	2,44	1,75	95,61
Oct-2012	0,19	2,52	1,89	95,41
Nov-2012	0,19	2,54	1,85	95,41
Déc-2012	0,63	2,62	1,93	94,82
Jan-2013	1,01	1,99	1,98	95,03
Fév-2013	1,05	1,75	1,98	95,22
Mars-2013	0,57	1,58	1,83	96,01
Avril-2013	0,45	1,46	1,79	96,31
<b>Mai-2013</b>	<b>0,27</b>	<b>1,40</b>	<b>1,75</b>	<b>96,58</b>

## L'ACTIVITÉ BANCAIRE

### LE BILAN CONSOLIDÉ DES BANQUES

Le bilan consolidé des banques commerciales a atteint 236 096 milliards de livres fin mai 2013, affichant ainsi une amélioration mensuelle de 0,97%, après une baisse de 0,21% en avril 2013; sur un an, il s'est accru de 8,11%.

### LE VOLUME DES CREDITS

#### a-Les banques commerciales

Au cours du mois, les crédits octroyés par les banques commerciales au secteur privé, résident et non résident, ont augmenté de 0,78%, après une diminution de 1,41% le mois précédent. Sur un an, ils se sont accrues de 6,04%, atteignant 66 962 milliards de livres fin mai 2013. Ces crédits se sont répartis comme suit:

- Les crédits en livre libanaise ont progressé de 1,71% en mai 2013, contre 0,28% en avril 2013, s'élevant à 15 312 milliards à la fin du mois. Sur un an, ils ont enregistré une hausse de 12,00%, représentant 22,87% du total des crédits consentis, contre 21,65% en mai 2012.
- Les crédits en devises ont augmenté de 0,51% au cours du mois, après une baisse de 1,89% le mois précédent. En expansion annuelle de 4,39%, ils ont atteint 34 251 millions de dollars fin mai 2013.

#### b-Les banques d'affaires

Les crédits octroyés par les banques d'affaires se sont inscrits à 1 789 milliards de livres fin mai 2013, en baisse mensuelle de 1,15%, après une croissance de 1,05% en avril. Sur un an, leur volume s'est élargi de 3,78%.

## LE VOLUME DES DEPOTS

#### a-Les banques commerciales

Les dépôts du secteur privé, résident et non résident, auprès des banques commerciales, ont enregistré une hausse de 1,52% en mai 2013, après une baisse de 0,01% en avril 2013. Sur un an, leur volume s'est élargi de 9,38%, s'élevant à 196 044 milliards de livres fin mai 2013. Ces dépôts se sont répartis comme suit:

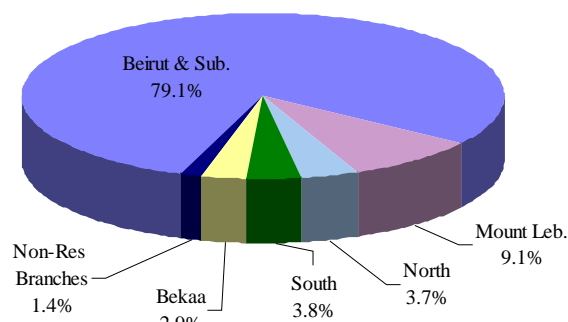
- Les dépôts en livre libanaise ont progressé de 0,47% en mai 2013, contre 0,32% en avril, atteignant 67 781 milliards fin mai. Sur un an, ils se sont améliorés de 7,77%, représentant 34,57% du total des dépôts bancaires, contre 35,09% fin mai 2012.
- Les dépôts en devises ont affiché une hausse de 2,09% en mai 2013, après une baisse de 0,18% le mois précédent. Sur un an, ils se sont accrues de 10,25%, s'élevant à 85 055 millions de dollars fin mai 2013.

#### b-Les banques d'affaires

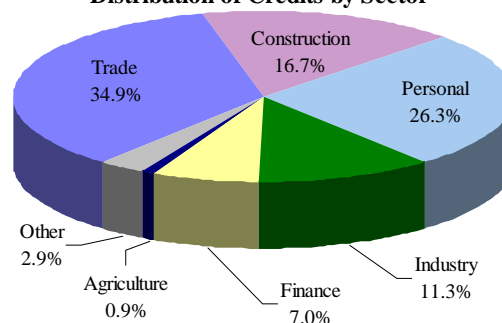
Au cours du mois, les dépôts du secteur privé ont régressé de 1,90%, contre (-0,11%) en avril 2013. Sur un an, le volume total des dépôts a affiché une baisse de 9,22%, passant de 3 420 milliards de livres fin mai 2012 à 3 105 milliards fin mai 2013.

### LA DISTRIBUTION DES CREDITS

Distribution of Credits by Region



Distribution of Credits by Sector



### LE RATIO CREDITS - DEPOTS

Fin mai 2013, le total des crédits s'est inscrit à 34,16% du

total des dépôts, contre 35,23% fin mai 2012. Ces crédits se sont répartis de la manière suivante:

- Ratio crédits-dépôts en livres: 22,59%, contre 21,74%.
- Ratio crédits-dépôts en devises: 40,27%, contre 42,53%.

## LES FONDS PROPRES

En mai 2013, les fonds propres du secteur bancaire ont augmenté de 2,67%, contre 1,85% en avril 2013. Sur un an, ils ont progressé de 13,79%, s'élevant à 19 924 milliards de livres fin mai 2013.

Le ratio fonds propres/actif total des banques commerciales s'est amélioré en mai 2013, atteignant 8,44% à la fin du mois, contre 8,30% en avril 2013 et 8,02 % en mai 2012.

Le ratio fonds propres/total des crédits a enregistré une hausse au cours du mois, s'élevant à 10,16% fin mai 2013, contre 10,05% en avril 2013 et 9,77% en mai 2012. De même, le ratio fonds propres/total des crédits est passé à 29,75% à la fin du mois, contre 29,21% en avril 2013 et 27,73% en mai 2012.

## LES TAUX DE DOLLARISATION

Le taux de dollarisation des dépôts bancaires a atteint 65,43% fin mai 2013, contre 65,05% fin avril 2013 et 64,91% fin mai 2012.

Par contre, le taux de dollarisation des crédits bancaires a diminué, s'inscrivant à 77,13% fin mai 2013, contre 77,34% fin avril 2013 et 78,35% fin mai 2012.

## MARCHÉS FINANCIERS

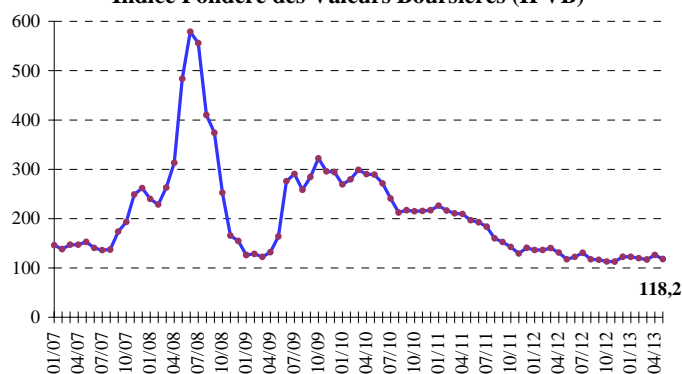
En mai 2013, l'indice pondéré des valeurs boursières de la BDL a reculé de 6,59%, clôturant le mois à 118,20 points, contre 126,54 points le mois précédent. Le volume des actions échangées a régressé, alors que leur valeur s'est améliorée.

En ce qui concerne les certificats de dépôt interne ou externe, une émission de certificats de dépôt interne est parvenue à échéance.

### Indice pondéré des valeurs boursières (Jan 1996=100)

Mai-2012	117,80
Juin-2012	122,58
Juil-2012	130,83
Août-2012	117,74
Sep-2012	116,73
Oct-2012	113,13
Nov-2012	112,98
Déc-2012	122,57
Jan-2013	122,70
Fév-2013	119,94
Mars-2013	117,09
Avril-2013	126,54
<b>Mai-2013</b>	<b>118,20</b>

### Indice Pondéré des Valeurs Boursières (IPVB)



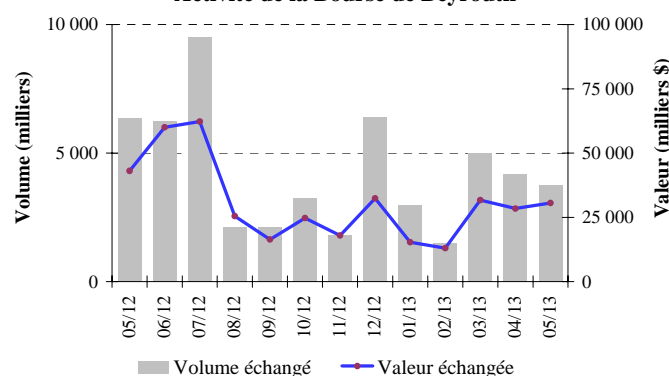
## LA BOURSE DE BEYROUTH

### Bourse de Beyrouth

Date	Actions échangées		Capitalisation du marché (milliards de dollars)
	Volume (millions)	Valeur (millions de dollars)	
Mai-2012	6,34	43,06	11,09
Juin-2012	6,25	60,04	10,96
Juil-2012	9,50	62,27	11,15
Août-2012	2,13	25,49	10,99
Sep-2012	2,11	16,36	10,91
Oct-2012	3,25	24,75	10,84
Nov-2012	1,82	17,98	10,89
Déc-2012	6,39	32,38	11,31
Jan-2013	2,97	15,35	11,76
Fév-2013	1,49	12,99	11,84
Mars-2013	4,98	31,73	11,80
Avril-2013	4,18	28,43	11,98
<b>Mai-2013</b>	<b>3,77</b>	<b>30,56</b>	<b>11,62</b>

A la date d'expiration du fonds de placement commun "Beirut Preferred Fund", la Bourse de Beyrouth a décidé d'arrêter la négociation des parts dudit Fonds sur le marché parallèle de la bourse de Beyrouth, dès la clôture de la séance du 13 mai 2013.

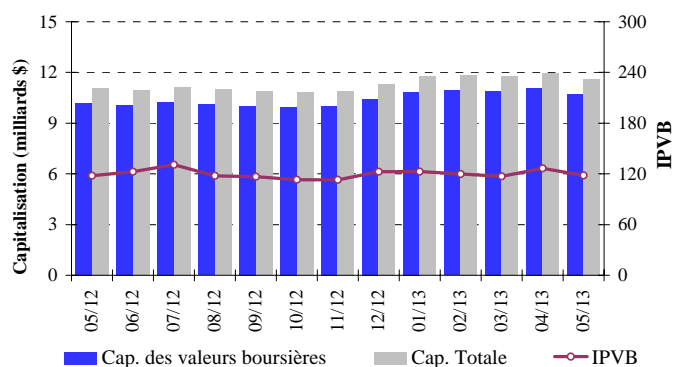
### Activité de la Bourse de Beyrouth



Le volume des actions échangées en mai 2013 s'est contracté de 9,79%, totalisant 3,775 millions d'actions, contre 4,185 millions le mois précédent. Par contre, la valeur des actions échangées a enregistré une hausse de 7,50%, s'élevant à 30,562 millions de dollars en mai 2013, contre 28,431 millions en avril 2013.

En ce qui concerne les actions échangées au cours du mois, les actions ordinaires de la Banque Byblos S.A.L se sont placées en tête avec 42,41% du volume total des actions. En termes de valeur marchande globale, les actions ordinaires de la Banque BLOM se sont placées en tête avec 21,11%.

#### IPVB et Capitalisation de la Bourse de Beyrouth



En ce qui concerne les euro-obligations du Trésor cotées en bourse, le Comité de la Bourse de Beyrouth a décidé d'accepter l'introduction et la négociation de quatre nouvelles émissions:

- L'émission N° 67- tranche 3: lancée pour un montant de 600 millions de dollars et à un taux d'intérêt de 6%, échéance janvier 2023.
- L'émission N° 68 - tranche 3: lancée pour un montant de 500 millions de dollars et à un taux d'intérêt de 6,75%, échéance janvier 2023.
- L'émission N° 69: lancée pour un montant de 600 millions de dollars et à un taux d'intérêt de 4,50%, échéance avril 2016.
- L'émission N° 70: lancée pour un montant de 500 millions de dollars et à un taux d'intérêt de 5,50%, échéance avril 2019.

En mai comme en avril 2013, aucune transaction n'a été effectuée.

La capitalisation de l'ensemble des actions des sociétés membres de la Bourse de Beyrouth a accusé une baisse mensuelle de 2,97%, totalisant 11,621 milliards de dollars en mai 2013, contre 11,977 milliards en avril.

De même, la valeur marchande des actions cotées a reculé de 3,22%, s'inscrivant à 10,714 milliards de dollars en mai 2013, contre 11,070 milliards le mois précédent.

## LES ACTIONS PRIVILEGIEES

Emetteur	Type	Prix	Volume (milliers)	Valeur (millions de \$)
Bank of Beirut	Actions privilégiées "E"	25 \$	2 400	60
	Actions privilégiées "H"	25 \$	5 400	135
	Actions privilégiées "I"	25 \$	5 000	125
Banque BEMO	Actions privilégiées	100 \$	200	20
Banque BLOM	Actions privilégiées 2011	10 \$	20 000	200
Banque Audi-Saradar	Actions privilégiées "D"	10 \$	12 500	125
	Actions privilégiées "E"	100 \$	1 250	125
	Actions privilégiées "F"	100 \$	1 500	150
Banque BLC	Actions privilégiées "A"	100 \$	400	40
	Actions privilégiées "B"	100 \$	550	55
Banque Byblos	Actions privilégiées 2008	100 \$	2 000	200
Byblos	Actions privilégiées 2009	96 \$	2 000	192

## LES GDRs

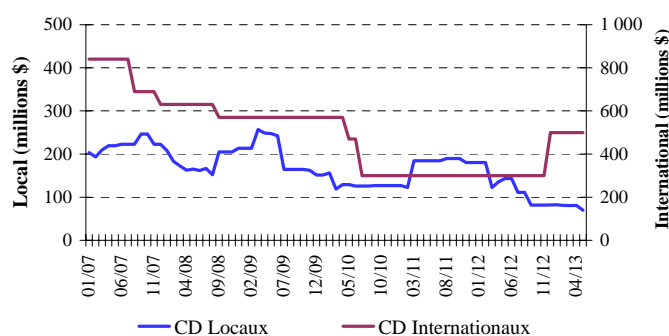
En mai 2013, les cours des GDRs émis par la Banque Byblos S.A.L. et par Solidere ont respectivement fléchi de 5,88% et 5,81%, les premiers variant entre 80,00 et 85,00 dollars et les derniers entre 12,15% et 13,15% dollars. Par contre, les cours des GDRs émis par la Banque Audi-Saradar S.A.L. ont augmenté fin mai 2013 de 0,73%, variant entre 6,70 et 7,00 dollars, alors que les cours des GDRs émis par la Banque BLOM S.A.L. se sont maintenus à 8,89 dollars.

## LES CERTIFICATS DE DEPOT

### Certificats de Dépôt (millions de dollars)

Emis	Non Echus			Nombre de Banques	
	Marché Interne	Marché Externe	Total		
Avril-2013	-	80,8	500	580,8	6
Mai-2013	-	69,8	500	569,8	6

### Emission des Certificats de Dépôt sur le marché local et international

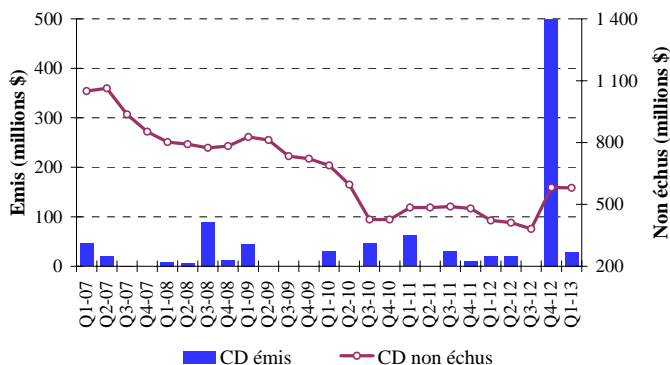


Le 10 mai 2013, une émission de la Bank of Beirut est parvenue à échéance pour un montant de 10,9 millions de dollars.



Ainsi, la valeur totale des certificats non échus (sur les marchés interne et externe) a baissé de 1,89%, s'inscrivant à 569,80 millions de dollars (dont 69,80 millions sur le marché interne).

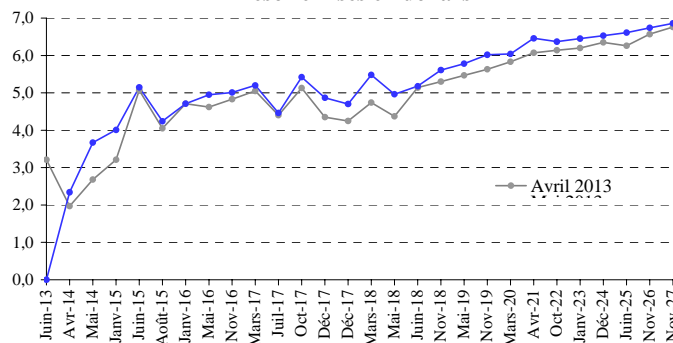
**Certificats de Dépôt émis et non échus**



### LES OBLIGATIONS DU TRESOR EN DEVISES

La valeur totale des euro-obligations du Trésor libanais est passée à 24,159 milliards de dollars fin mai 2013, contre 24,162 milliards de dollars fin avril 2013.

**La courbe des rendements des Obligations du Trésor émises en dollars**



### LES OBLIGATIONS EN DEVISES DES BANQUES COMMERCIALES

Les cours des obligations de la Banque Bemo S.A.L. ont régressé en mai 2013, clôturant le mois à 102,01 dollars, contre 102,17 dollars le mois précédent.

La valeur des obligations émises sur le marché interne par des institutions financières s'est stabilisée, se maintenant à 19,129 millions de dollars fin mai 2013.

*Obligations du Trésor émises en devises*

	Echéance	Clôture d'Avril 2013			Clôture de Mai 2013		
		Prix	Rendement	Ecart	Prix	Rendement	Ecart
<b>8 ans</b> (650 millions de dollars)	20/06/2013	100,75	3,21	314	100,30	0	0
<b>5 ans</b> (18,483 millions de dollars) <i>BT Spéciaux</i>	25/03/2014	-	-	-	-	-	-
<b>8 ans</b> (676,902 millions de dollars)	14/04/2014	105,00	1,97	186	104,25	2,34	221
<b>6 ans</b> (881,612 millions de dollars)	02/05/2014	106,13	2,68	257	104,71	3,67	354
<b>5 ans</b> (250 millions de dollars)	15/01/2015	104,35	3,21	300	102,87	4,01	371
<b>5 ans</b> (15,985 millions de dollars) <i>BT Spéciaux</i>	22/04/2015	-	-	-	-	-	-
<b>5 ans</b> (6,930 millions de dollars) <i>BT Spéciaux</i>	15/07/2015	-	-	-	-	-	-
<b>3 ans</b> (500 millions de dollars)	12/06/2015	98,08	5,07	486	98,01	5,15	484
<b>7 ans</b> (500 millions de dollars)	06/08/2015	109,47	4,05	383	108,73	4,24	393
<b>5 ans</b> (8,098 millions de dollars) <i>BT Spéciaux</i>	30/11/2015	-	-	-	-	-	-
<b>15 ans</b> (750 millions de dollars)	19/01/2016	109,50	4,71	439	109,25	4,71	423
<b>3 ans</b> (600 millions de dollars)	23/04/2016	-	-	-	-	-	-
<b>15 ans</b> (400 millions de dollars)	11/05/2016	119,50	4,62	431	118,00	4,95	447
<b>5 ans</b> (500 millions de dollars)	02/11/2016	99,75	4,83	451	99,19	5,01	451
<b>8 ans</b> (1 500 millions de dollars)	20/03/2017	113,74	5,05	473	112,92	5,20	470
<b>10 ans</b> (300 millions de dollars)	20/07/2017	98,32	4,40	372	98,22	4,46	342
<b>5 ans</b> (600 millions de dollars)	20/10/2017	99,50	5,13	445	98,40	5,42	437
<b>7 ans</b> (1 500 000 millions de livres libanaises)	18/12/2017	104,84	6,82	-	104,84	6,82	-
<b>15 ans</b> (950 millions de dollars)	27/12/2017	101,42	4,35	368	100,27	4,87	383
<b>15 ans</b> (2 007,511 millions de dollars)	31/12/2017	99,45	4,25	357	98,50	4,70	366
<b>15 ans</b> (700 millions de dollars)	07/03/2018	101,09	4,74	407	98,03	5,48	443
<b>15 ans</b> (200 millions de dollars)	27/05/2018	101,47	4,37	370	100,11	4,96	392
<b>5 ans</b> (700 millions de dollars)	12/06/2018	100,02	5,14	447	99,87	5,18	414
<b>8 ans</b> (1 000 millions de dollars)	12/11/2018	99,27	5,30	463	97,86	5,61	457
<b>7 ans</b> (445 millions d'euros)	28/11/2018	99,85	5,38	489	98,85	5,59	489
<b>5 ans</b> (500 millions de dollars)	23/04/2019	-	-	-	-	-	-
<b>8 ans</b> (650 millions de dollars)	20/05/2019	102,68	5,47	438	101,10	5,78	423
<b>7 ans</b> (1 500 millions de dollars)	28/11/2019	99,00	5,63	453	97,00	6,02	453
<b>10 ans</b> (1 200 millions de dollars)	09/03/2020	103,02	5,83	474	101,82	6,04	459
<b>15 ans</b> (2 092,469 millions de dollars)	12/04/2021	113,54	6,07	498	110,91	6,46	491
<b>12 ans</b> (1 540 millions de dollars)	04/10/2022	99,70	6,14	448	98,14	6,37	418
<b>10 ans</b> (1 100 millions de dollars)	27/01/2023	98,56	6,20	453	96,81	6,45	430
<b>15 ans</b> (250 millions de dollars)	03/12/2024	105,29	6,35	468	103,79	6,53	437
<b>13 ans</b> (800 millions de dollars)	12/06/2025	99,91	6,26	460	97,06	6,61	446
<b>15 ans</b> (725 millions de dollars)	27/11/2026	100,28	6,57	491	98,80	6,74	459
<b>15 ans</b> (1 000 millions de dollars)	29/11/2027	99,94	6,76	509	99,00	6,86	471

## 1. SITUATION MONETAIRE

(en fin de période et en milliards de livres libanaises)

	Déc 2011	Avr 2012	Mai 2012	Déc 2012	Avr 2013	Mai 2013
Circulation Fiduciaire	2 891,0	2 727,5	2 691,0	3 213,2	3 109,4	3 124,5
Dépôts à vue en L.L.	3 247,4	3 391,7	3 413,2	3 890,4	4 057,3	4 135,1
<b>M1</b>	<b>6 138,4</b>	<b>6 119,2</b>	<b>6 104,2</b>	<b>7 103,6</b>	<b>7 166,7</b>	<b>7 259,5</b>
Autres Dépôts en L.L.	52 504,7	54 879,9	55 317,3	57 973,5	59 051,1	59 317,8
<b>M2</b>	<b>58 643,0</b>	<b>60 999,0</b>	<b>61 421,5</b>	<b>65 077,0</b>	<b>66 217,7</b>	<b>66 577,3</b>
Dépôts en devises	87 639,7	89 090,2	88 941,8	91 401,8	93 519,4	94 036,2
Obligations	292,9	317,3	319,9	318,2	333,0	340,6
<b>M3</b>	<b>146 575,6</b>	<b>150 406,5</b>	<b>150 683,2</b>	<b>156 797,0</b>	<b>160 070,2</b>	<b>160 954,1</b>
<b>M4*</b>	<b>154 364,6</b>	<b>158 433,5</b>	<b>158 661,2</b>	<b>164 679,0</b>	<b>169 046,2</b>	<b>169 847,1</b>
Créances nettes sur le s. extérieur	65 463,7	65 534,2	63 763,3	64 437,4	61 717,4	60 665,6
Créances nettes sur le s. public	50 909,1	51 813,2	51 929,2	54 596,4	55 532,0	55 743,2
Différences de change	-13 284,7	-14 756,5	-13 290,9	-14 707,9	-12 070,9	-11 220,9
Créances sur le secteur privé	54 163,8	56 247,1	56 538,3	59 690,2	60 722,4	60 832,1
Autres postes nets	-10 676,3	-8 431,5	-8 256,8	-7 219,0	-5 830,7	-5 065,9
<b>TOTAL</b>	<b>146 575,6</b>	<b>150 406,5</b>	<b>150 683,2</b>	<b>156 797,0</b>	<b>160 070,2</b>	<b>160 954,1</b>

\*M4=M3+Bons du Trésor détenus par le secteur non-bancaire; M3 et M4 comprennent les Obligations à partir du mois de juillet 1996.

## 1.1 AVOIRS ET ENGAGEMENTS DU SYSTEME BANCAIRE EN OR ET EN DEVICES

(en fin de période et en millions de dollars)

	Déc 2011	Avr 2012	Mai 2012	Déc 2012	Avr 2013	Mai 2013
<b>Banque du Liban</b>	<b>47 574,2</b>	<b>49 328,4</b>	<b>48 315,6</b>	<b>51 933,0</b>	<b>51 770,2</b>	<b>50 685,7</b>
Or	14 400,7	15 342,3	14 451,2	15 312,3	13 596,3	13 051,0
Reserves en devises	33 391,6	34 203,3	34 081,5	36 836,6	38 390,4	37 850,0
Engagements extérieurs	218,1	217,2	217,1	216,0	216,5	215,3
<b>Banques commerciales</b>	<b>-1 579,6</b>	<b>-3 420,5</b>	<b>-3 512,4</b>	<b>-3 821,8</b>	<b>-6 711,8</b>	<b>-6 672,3</b>
Créances sur les banques N.R	14 629,8	12 898,5	12 615,3	14 396,0	12 666,9	13 372,8
Créances sur les N.R	5 150,2	5 988,6	6 022,9	5 606,6	5 351,2	5 488,0
Autres avoirs extérieurs	5 716,7	5 936,1	5 955,3	6 164,5	6 066,2	6 010,4
Dépôts des banques N.R	5 813,4	6 550,3	6 477,5	5 902,0	5 791,0	5 109,8
Dépôts des N.R	21 262,9	21 693,3	21 628,3	24 086,9	25 005,2	26 433,7
<b>Banques à Moyen et Long Terme</b>	<b>- 162,7</b>	<b>- 219,8</b>	<b>- 172,5</b>	<b>- 110,4</b>	<b>- 54,7</b>	<b>- 48,9</b>
Créances sur le secteur extérieur	350,8	324,7	331,8	327,9	432,5	431,8
Engagements extérieurs	513,5	544,5	504,4	438,4	487,2	480,7

NB: N.R = non résidents

## 1.2 DEPOTS DU SECTEUR PRIVE DANS LES BANQUES COMMERCIALES

(en fin de période et en milliards de livres libanaises)

	Déc 2011	Avr 2012	Mai 2012	Déc 2012	Avr 2013	Mai 2013
<b>Dépôts des Résidents</b>	<b>142 385,4</b>	<b>146 322,1</b>	<b>146 631,4</b>	<b>152 124,1</b>	<b>155 406,9</b>	<b>156 195,0</b>
- Dépôts des Résidents en L.L.	55 388,7	57 792,9	58 269,7	61 299,4	62 448,5	62 737,8
- Dépôts des Résidents en devises	86 996,7	88 529,2	88 361,7	90 824,7	92 958,4	93 457,2
<b>Dépôts des Non Résidents</b>	<b>32 053,9</b>	<b>32 702,7</b>	<b>32 604,7</b>	<b>36 311,0</b>	<b>37 695,3</b>	<b>39 848,7</b>
- Dépôts des Non Résidents en L.L.	4 056,6	4 600,3	4 625,1	4 996,6	5 017,5	5 043,5
- Dépôts des Non Résidents en devises	27 997,3	28 102,4	27 979,7	31 314,4	32 677,7	34 805,3
<b>Total dépôts en L.L.</b>	<b>59 445,3</b>	<b>62 393,3</b>	<b>62 894,8</b>	<b>66 296,0</b>	<b>67 466,0</b>	<b>67 781,3</b>
<b>Total dépôts en devises</b>	<b>114 994,0</b>	<b>116 631,6</b>	<b>116 341,3</b>	<b>122 139,1</b>	<b>125 636,1</b>	<b>128 262,4</b>
<b>Grand Total</b>	<b>174 439,3</b>	<b>179 024,8</b>	<b>179 236,1</b>	<b>188 435,1</b>	<b>193 102,2</b>	<b>196 043,7</b>

## 1.3 RESULTATS DE LA BALANCE COMMERCIALE ET DE LA BALANCE DES PAIEMENTS

(en millions de dollars)

	Imports (C.A.F.)	Exports (F.A.B.)	<b>Balance Commerciale</b>	BDL	Banques	<b>Balance des Paiements**</b>
<b>2012 (Jan - Déc)</b>	<b>21 279,8</b>	<b>4 483,1</b>	<b>-16 796,7</b>	<b>580,9</b>	<b>-2 117,8</b>	<b>-1 536,9</b>
<b>Février</b>	2 798,8	429,2	-2 369,6	- 26,6	- 107,5	- 134,1
<b>Mars</b>	1 722,6	376,8	-1 345,8	246,9	- 196,2	50,7
<b>Avril</b>	1 547,8	318,6	-1 229,2	794,7	-1 337,6	- 542,9
<b>Mai</b>	1 645,0	354,6	-1 290,4	- 16,2	- 65,3	- 81,5
<b>Juin</b>	1 712,9	344,9	-1 368,0	252,4	- 275,8	- 23,4
<b>Juillet</b>	1 738,6	316,5	-1 422,1	- 237,8	- 83,9	- 321,7
<b>Août</b>	1 781,8	339,1	-1 442,7	119,4	- 616,1	- 496,7
<b>Septembre</b>	1 629,5	470,6	-1 158,9	- 261,9	169,7	- 92,2
<b>Décembre</b>	1 871,2	381,3	-1 489,9	- 973,2	1 285,3	312,1
<b>2013</b>						
<b>Janvier</b>	1 646,1	404,6	-1 241,5	1 179,9	- 797,4	382,5
<b>Février</b>	1 790,9	380,6	-1 410,3	1 001,2	-1 092,9	- 91,7
<b>Mars</b>	2 076,4	406,6	-1 669,8	- 18,9	- 334,1	- 353,0
<b>Avril</b>	1 849,2	412,0	-1 437,3	660,7	-616,4	44,3
<b>Mai</b>	1 797,1	363,5	-1 433,6	- 173,4	42,6	- 130,8

NB: Ces valeurs sont sujettes à modification.

\*\* Les différences de change du dollar par rapport aux diverses monnaies sont exclues; les avoirs extérieurs nets des banques spécialisées et des institutions financières sont inclus depuis Janvier 1995.

## 2. BILAN DE LA BANQUE DU LIBAN

(en fin de période et en milliards de livres)

	Déc 2011	Avr 2012	Mai 2012	Déc 2012	Avr 2013	Mai 2013
<b>Actif</b>						
Avoirs Extérieurs	68 162,5	71 006,7	66 359,9	68 266,8	66 714,8	66 949,8
-Or	21 709,0	23 128,5	21 785,2	23 083,3	20 496,4	19 674,4
-Devises	46 453,4	47 878,2	44 574,6	45 183,5	46 218,4	47 275,4
-Autres avoirs extérieurs						
Concours au secteur privé	380,1	358,1	362,0	380,2	389,2	394,5
Concours aux banques commerciales	2 047,2	2 089,0	2 083,4	2 386,3	2 379,9	2 510,9
Concours aux institutions financières	51,7	51,7	51,7	51,7	51,7	70,2
Crédits au secteur public	139,8	96,7	97,2	55,4	5,4	5,5
Portefeuille titres	19 846,9	21 915,7	24 938,3	24 989,9	26 917,6	25 637,0
Immobilisations	357,7	383,6	385,7	386,6	373,1	374,6
Actifs non classés	14 986,5	16 141,8	16 632,6	19 096,2	21 069,9	21 545,5
<b>TOTAL</b>	<b>105 972,3</b>	<b>112 043,2</b>	<b>110 910,7</b>	<b>115 613,0</b>	<b>117 901,6</b>	<b>117 487,9</b>
<b>Passif</b>						
Circulation fiduciaire hors BDL	3 283,3	3 150,5	3 137,6	3 638,5	3 619,7	3 666,1
Dépôts des banques commerciales	68 787,9	73 538,4	73 483,8	76 018,4	80 932,4	81 386,1
Dépôts des banques spécialisées et des institutions financières	963,8	989,4	1 000,2	1 092,3	1 155,6	1 242,6
Dépôts du secteur privé	42,4	50,2	40,6	49,2	65,3	51,6
Comptes du secteur public	7 984,6	8 642,0	8 830,1	8 907,9	8 806,6	8 503,5
Différences de change	13 284,7	14 756,5	13 290,9	14 707,9	12 070,9	11 220,9
Engagements extérieurs	328,8	327,5	327,3	325,5	326,4	324,6
Autres Engagements à Long terme	2 503,3	2 353,2	2 352,0	2 201,5	2 051,1	2 050,3
Titres autre que les actions	3 015,0	3 015,0	3 015,0	3 015,0	2 713,5	2 692,2
Fonds propres	4 555,8	4 555,8	4 495,3	5 080,1	5 018,7	5 018,7
Passifs non classés	1 222,6	664,7	938,0	576,5	1 141,3	1 331,3
<b>TOTAL</b>	<b>105 972,3</b>	<b>112 043,2</b>	<b>110 910,7</b>	<b>115 613,0</b>	<b>117 901,6</b>	<b>117 487,9</b>

## 3. BILAN CONSOLIDE DES BANQUES COMMERCIALES

(en fin de période et en milliards de livres)

	Déc 2011	Avr 2012	Mai 2012	Déc 2012	Avr 2013	Mai 2013
<b>Actif</b>						
<b>Réserves</b>	<b>71 535,4</b>	<b>76 833,4</b>	<b>76 705,1</b>	<b>79 604,0</b>	<b>84 311,1</b>	<b>84 620,6</b>
Caisse	392,3	423,1	446,6	425,4	510,3	541,6
Dépôts à la BDL	71 143,1	76 410,3	76 258,5	79 178,7	83 800,8	84 079,0
<b>Créances sur le secteur privé</b>	<b>51 594,4</b>	<b>53 781,9</b>	<b>54 069,2</b>	<b>57 052,4</b>	<b>58 376,9</b>	<b>58 689,0</b>
En livres	12 820,5	13 535,1	13 671,6	14 653,0	15 054,3	15 312,4
En devises	38 773,9	40 246,8	40 397,6	42 399,4	43 322,6	43 376,6
<b>Créances sur le secteur public</b>	<b>44 055,1</b>	<b>43 719,7</b>	<b>43 959,2</b>	<b>46 930,5</b>	<b>48 679,2</b>	<b>48 647,0</b>
<b>Créances sur le secteur extérieur</b>	<b>38 436,3</b>	<b>37 420,9</b>	<b>37 074,7</b>	<b>39 446,9</b>	<b>36 307,1</b>	<b>37 493,3</b>
<b>Immobilisations</b>	<b>5 130,8</b>	<b>5 168,2</b>	<b>5 146,3</b>	<b>5 566,3</b>	<b>5 687,9</b>	<b>5 704,0</b>
<b>Actifs non classés</b>	<b>1 166,2</b>	<b>1 220,3</b>	<b>1 421,1</b>	<b>363,3</b>	<b>462,9</b>	<b>941,9</b>
<b>TOTAL</b>	<b>211 918,2</b>	<b>218 144,4</b>	<b>218 375,5</b>	<b>228 963,5</b>	<b>233 825,2</b>	<b>236 095,8</b>
<b>Passif</b>						
<b>Dépôts du secteur privé résident</b>	<b>142 385,4</b>	<b>146 322,1</b>	<b>146 631,4</b>	<b>152 124,1</b>	<b>155 406,9</b>	<b>156 195,0</b>
Dépôts à vue en livres	3 200,6	3 332,8	3 365,9	3 808,1	3 996,8	4 058,0
Autres dépôts en livres	52 188,1	54 460,2	54 903,8	57 491,3	58 451,6	58 679,8
Dépôts en devises	86 996,7	88 529,2	88 361,7	90 824,7	92 958,4	93 457,2
<b>Dépôts du secteur public</b>	<b>2 999,1</b>	<b>3 210,2</b>	<b>3 154,4</b>	<b>4 008,0</b>	<b>3 912,1</b>	<b>4 265,4</b>
<b>Dépôts du sect. privé non résident</b>	<b>32 053,9</b>	<b>32 702,7</b>	<b>32 604,7</b>	<b>36 311,0</b>	<b>37 695,3</b>	<b>39 848,7</b>
<b>Engagements envers le secteur financier non résident</b>	<b>8 763,7</b>	<b>9 874,6</b>	<b>9 764,9</b>	<b>8 897,3</b>	<b>8 729,9</b>	<b>7 703,1</b>
<b>Autres engagements financiers</b>	<b>661,4</b>	<b>684,6</b>	<b>686,8</b>	<b>395,9</b>	<b>414,1</b>	<b>423,3</b>
<b>Compte capital</b>	<b>16 161,5</b>	<b>17 315,0</b>	<b>17 509,4</b>	<b>19 057,8</b>	<b>19 405,3</b>	<b>19 923,5</b>
<b>Passifs non classés</b>	<b>8 893,2</b>	<b>8 035,3</b>	<b>8 023,9</b>	<b>8 169,4</b>	<b>8 261,7</b>	<b>7 736,9</b>
<b>TOTAL</b>	<b>211 918,2</b>	<b>218 144,4</b>	<b>218 375,5</b>	<b>228 963,5</b>	<b>233 825,2</b>	<b>236 095,8</b>



## 4.1 TAUX D'INTERET : BANQUES COMMERCIALES

(en pourcentage)

Période	Taux débiteurs et créditeurs ( LL )					Taux Inter bancaires (LL) Fin de période	Taux débiteurs et créditeurs ( \$ )					Libor 3 mois Moyenne de Période
	Escompte et avances	Comptes chèques et comptes courants	Epargne à vue	Epargne et comptes à terme	Taux créditeurs moyens		Escompte et avances	Comptes chèques et comptes courants	Epargne à vue	Epargne et comptes à terme	Taux créditeurs moyens	
<b>2012</b>												
Fév	7,07	1,12	2,71	5,74	5,47	2,75	7,13	0,48	1,28	3,30	2,87	0,50
Mars	7,16	0,91	2,59	5,77	5,46	2,75	7,06	0,47	0,88	3,27	2,83	0,47
Avr	7,49	1,02	2,27	5,72	5,42	2,75	7,10	0,47	1,22	3,27	2,84	0,46
Mai	7,34	0,98	2,41	5,79	5,49	2,75	7,12	0,44	1,20	3,26	2,83	0,47
Juin	7,44	1,06	2,50	5,75	5,45	2,75	7,15	0,31	0,85	3,25	2,78	0,47
Juil	7,24	1,02	2,44	5,75	5,45	2,75	7,19	0,33	1,26	3,27	2,84	0,45
Août	7,27	0,96	2,22	5,83	5,51	2,75	7,26	0,27	1,10	3,29	2,84	0,43
Sep	7,30	1,11	2,50	5,73	5,43	2,75	7,16	0,31	0,83	3,30	2,83	0,39
Oct	7,31	1,22	2,75	5,76	5,43	2,75	7,15	0,29	1,16	3,33	2,87	0,33
Nov	7,11	1,22	2,82	5,79	5,38	2,75	7,09	0,28	1,20	3,31	2,85	0,31
Déc	7,07	1,16	2,93	5,78	5,41	2,75	6,87	0,26	0,88	3,35	2,86	0,31
<b>2013</b>												
Jan	7,32	1,13	2,84	5,82	5,43	2,75	6,98	0,25	1,18	3,35	2,88	0,30
Fév	7,47	0,78	1,83	5,83	5,46	2,75	7,05	0,21	1,11	3,38	2,94	0,29
Mars	7,28	0,89	2,31	5,79	5,44	2,75	6,95	0,22	0,84	3,41	2,97	0,28
Avr	7,27	0,69	2,03	5,82	5,43	2,75	6,90	0,20	1,15	3,41	2,97	0,28
Mai	7,35	0,72	2,06	5,86	5,49	2,75	6,97	0,20	0,82	3,38	2,90	0,27

## 4.2 LIBOR ET TAUX D'INTERET SUR LES BONS DU TRESOR

(en fin de période et en pourcentage)

### Ecart entre les Taux Effectifs sur les Bons à 3 mois et le Libor

	Jan	Fév	Mars	Avr	Mai	Juin	Juil	Août	Sep	Oct	Nov	Dec
<b>2010</b>	4,26	4,19	4,17	3,93	3,54	3,40	3,43	3,57	3,64	3,64	3,64	3,63
<b>2011</b>	3,63	3,62	3,62	3,65	3,67	3,68	3,68	3,64	3,58	3,52	3,45	3,37
<b>2012</b>	3,36	3,43	3,96	3,98	3,97	3,97	3,99	4,01	4,05	4,11	4,12	4,12
<b>2013</b>	4,13	4,15	4,16	4,15	4,17							

### Taux d'interêt sur les bons du trésor \*

Période	3 mois		6 mois		12 mois		24 mois	36 mois	Taux Repo
	Nominal	Effectif	Nominal	Effectif	Nominal	Effectif	Coupon	Coupon	
<b>2010</b>	<b>3,89</b>	<b>3,93</b>	<b>4,42</b>	<b>4,52</b>	<b>4,59</b>	<b>4,81</b>	<b>5,34</b>	<b>5,94</b>	<b>10,00</b>
<b>2011</b>	<b>3,89</b>	<b>3,93</b>	<b>4,40</b>	<b>4,50</b>	<b>4,59</b>	<b>4,81</b>	<b>5,34</b>	<b>5,94</b>	<b>10,00</b>
<b>2012</b>									
Avr	4,39	4,44	4,87	4,99	5,08	5,35	5,84	6,50	10,00
Mai	4,39	4,44	4,87	4,99	5,08	5,35	5,84	6,50	10,00
Déc	4,38	4,43	4,87	4,99	5,08	5,35	5,84	6,50	10,00
<b>2013</b>									
Avr	4,38	4,43	4,87	4,99	5,08	5,35	5,84	6,50	10,00
Mai	4,39	4,44	4,87	4,99	5,08	5,35	5,84	6,50	10,00

\* Des bons du Trésor à 4 ans et 5 ans ont été émis en mars 2005 à des taux de 10.3% et 11.3% respectivement.

## 5. CHEQUES COMPENSES

	En Livres Libanaises		En Devises Etrangères							
	(Nombre en milliers, Valeur en milliards de livres)		(Nombre en unité, Valeur en milliers de dollars)							
	Nombre	Valeur	Livre Sterling		Dollar E.U		Euro		Total	
Nombre			Valeur	Nombre	Valeur	Nombre	Valeur	Nombre	Valeur	
<b>2010</b>	<b>3 512</b>	<b>20 374</b>	<b>3 393</b>	<b>73 221</b>	<b>9285 953</b>	<b>52557 833</b>	<b>102 805</b>	<b>1267 733</b>	<b>9392 151</b>	<b>53898 787</b>
Jan	276	1 640	242	5 661	740 375	4332 382	7 744	101 403	748 361	4439 446
Fév	248	1 456	231	4 559	648 508	3828 500	7 168	90 640	655 907	3923 700
Mars	314	1 790	286	3 994	814 172	5164 869	8 977	130 244	823 435	5299 107
Avr	279	1 596	276	6 041	747 938	4496 295	8 189	109 325	756 403	4611 661
Mai	288	1 611	316	7 149	776 048	4553 378	8 990	107 284	785 354	4667 810
Juin	297	1 674	314	8 712	796 444	4497 668	8 975	96 778	805 733	4603 159
Juil	308	1 780	312	6 057	846 471	4803 820	9 234	92 459	856 017	4902 336
Août	288	1 736	299	7 067	799 656	4368 926	8 768	94 983	808 723	4470 976
Sep	294	1 693	248	6 796	759 001	3916 325	8 290	114 316	767 539	4037 437
Oct	310	1 849	322	5 156	805 071	4408 437	9 105	119 606	814 498	4533 199
Nov	285	1 625	257	6 531	748 323	3936 498	8 146	102 508	756 726	4045 537
Déc	324	1 926	290	5 497	803 946	4250 734	9 219	108 187	813 455	4364 418
<b>2011</b>	<b>3 722</b>	<b>21 482</b>	<b>3 278</b>	<b>92 806</b>	<b>9234 508</b>	<b>56038 592</b>	<b>105 441</b>	<b>1718 661</b>	<b>9343 227</b>	<b>57850 059</b>
Jan	295	1 817	279	6 569	738 051	4282 360	8 617	118 532	746 947	4407 461
Fév	276	1 767	248	7 694	657 171	3974 262	7 738	114 247	665 157	4096 203
Mars	321	1 961	318	9 691	779 920	4643 127	9 019	147 404	789 257	4800 222
Avr	303	1 749	245	6 298	729 853	4341 376	8 448	140 078	738 546	4487 751
Mai	314	1 726	282	6 583	770 232	4343 788	9 067	143 825	779 581	4494 197
Juin	326	1 743	276	5 753	790 159	4585 791	9 060	121 897	799 495	4713 440
Juil	326	1 835	268	10 827	810 495	5814 593	9 007	112 183	819 770	5937 603
Août	300	1 660	252	7 836	762 329	4875 493	8 338	131 720	770 919	5015 049
Sep	324	1 729	268	8 763	808 331	5036 993	9 011	131 893	817 610	5177 649
Oct	316	1 859	281	7 850	803 117	4968 687	9 201	149 037	812 599	5125 574
Nov	296	1 571	266	7 981	740 095	4374 082	8 161	121 607	748 522	4503 669
Déc	325	2 065	295	6 962	844 755	4798 042	9 774	286 239	854 824	5091 242
<b>2012</b>	<b>3 615</b>	<b>22 574</b>	<b>3 023</b>	<b>96 895</b>	<b>9358 339</b>	<b>54427 920</b>	<b>103 913</b>	<b>1510 522</b>	<b>9465 275</b>	<b>56035 337</b>
Jan	296	1 879	246	5 913	752 358	4507 089	8 584	150 136	761 188	4663 139
Fév	284	1 736	218	4 540	707 223	4133 806	7 944	132 831	715 385	4271 177
Mars	312	1 796	263	4 914	796 549	4722 663	8 655	115 225	805 467	4842 803
Avr	277	1 740	216	5 116	704 884	4143 675	7 426	135 301	712 526	4284 092
Mai	306	1 803	242	5 920	814 474	4609 994	8 997	127 410	823 713	4743 324
Juin	300	1 934	247	6 028	810 820	4634 340	9 390	124 276	820 457	4764 643
Juil	300	1 977	282	7 380	826 373	4996 248	9 256	144 137	835 911	5147 766
Août	297	1 859	265	25 655	794 517	4512 888	8 743	117 700	803 525	4656 243
Sep	298	1 858	245	4 772	765 483	4456 358	8 676	122 703	774 404	4583 833
Oct	316	2 038	262	6 434	794 147	4602 633	8 606	124 078	803 015	4733 146
Nov	303	1 939	290	14 160	798 904	4546 383	8 997	113 851	808 191	4674 394
Déc	325	2 016	247	6 063	792 607	4561 843	8 639	102 874	801 493	4670 780
<b>2013</b>	<b>1 560</b>	<b>10 150</b>	<b>1 228</b>	<b>37 121</b>	<b>3815 264</b>	<b>22295 151</b>	<b>41 929</b>	<b>502 169</b>	<b>3858 421</b>	<b>22834 440</b>
Jan	306	1 967	235	5 926	771 111	4534 992	8 004	96 919	779 350	4637 837
Fév	285	1 829	228	8 458	711 286	4249 985	7 779	93 707	719 293	4352 150
Mars	309	1 938	252	7 878	755 380	4347 518	8 498	111 489	764 130	4466 885
Avr	325	2 219	238	9 867	786 293	4742 457	9 046	100 840	795 577	4853 164
Mai	335	2 197	275	4 992	791 194	4420 198	8 602	99 213	800 071	4524 404

\* Suite à l'annonce No. 877 émise par la BDL le 16 mai 2012, les sessions de compensation des banques se dérouleront uniquement au siège de la BDL, à Beyrouth

**6.1 CREDITS ET REMISES DOCUMENTAIRES A L'IMPORTATION ET L'EXPORTATION (en milliards de L.L.)**

Période	Crédits documentaires						Remises documentaires			
	Crédits ouverts		Crédits utilisés		Situation des crédits (fin de période)		Entrée des remises	Sortie des remises	Situation des remises (fin de période)	
	Imports	Exports	Imports	Exports	Imports	Exports	Imports	Exports	Imports	Exports
<b>2011</b>	<b>8 225,5</b>	<b>6 296,5</b>	<b>7 980,1</b>	<b>5 499,5</b>	<b>1 405,7</b>	<b>1 874,8</b>	<b>3 161,0</b>	<b>5 956,8</b>	<b>252,6</b>	<b>759,9</b>
<b>2012</b>	<b>9 719,2</b>	<b>6 400,0</b>	<b>9 121,6</b>	<b>5 692,0</b>	<b>1 786,0</b>	<b>2 171,9</b>	<b>2 900,1</b>	<b>2 417,1</b>	<b>235,5</b>	<b>713,2</b>
<b>Jan</b>	620,8	598,2	735,3	505,5	1 252,0	1 790,7	210,0	341,7	236,1	748,0
<b>Fév</b>	659,2	504,9	517,4	500,5	1 285,9	1 799,8	227,7	242,2	239,6	688,5
<b>Mars</b>	874,8	515,9	747,5	503,7	1 475,3	1 830,7	210,0	206,5	248,7	685,1
<b>Avr</b>	779,0	605,0	728,8	507,5	1 518,1	1 905,4	236,1	175,1	263,4	672,8
<b>Mai</b>	708,3	382,7	770,5	412,6	1 435,9	1 818,6	227,4	209,4	233,8	676,5
<b>Juin</b>	762,7	612,5	714,3	291,2	1 500,0	2 144,6	466,7	174,4	255,2	697,5
<b>Juil</b>	816,5	573,4	788,9	502,3	1 518,4	2 155,6	229,0	191,7	265,5	675,6
<b>Août</b>	1 104,1	380,0	753,3	694,9	1 819,6	1 820,1	192,3	166,0	253,3	678,0
<b>Sep</b>	990,0	421,1	1 021,7	349,7	1 783,2	1 878,6	183,8	173,5	231,8	656,2
<b>Oct</b>	681,9	404,6	922,3	339,1	1 505,9	1 924,3	200,8	171,3	231,4	660,4
<b>Nov</b>	730,0	583,5	679,1	407,6	1 542,9	2 075,4	193,4	197,3	238,6	671,4
<b>Déc</b>	991,8	818,1	742,6	677,6	1 786,0	2 171,9	322,9	168,0	235,5	713,2
<b>2013</b>										
<b>Jan</b>	971,8	542,9	943,3	610,3	1 798,5	2 085,3	187,8	247,8	238,4	683,0
<b>Fév</b>	837,7	453,7	1 081,3	587,7	1 535,2	1 831,4	166,5	196,6	228,2	675,1
<b>Mars</b>	996,1	623,2	651,5	298,5	1 865,1	2 225,2	198,5	223,0	228,4	673,8
<b>Avr</b>	870,6	525,2	918,7	488,4	1 750,9	2 246,8	218,4	158,0	241,7	685,2
<b>Mai</b>	892,6	540,5	868,6	622,0	1 770,5	2 133,7	246,2	177,9	233,0	640,4

**6.2 DETTE PUBLIQUE EN LIVRES LIBANAISES PAR TYPE D'INSTRUMENT (1)**
*(en milliards de livres libanaises)*

	Déc 2011	Mai 2012	Déc 2012	Fév 2013	Mars 2013	Avr 2013	Mai 2013
<b>Dettes brutes en Livres Libanaises</b>	<b>49 340,0</b>	<b>51 193,0</b>	<b>50 198,0</b>	<b>50 597,0</b>	<b>51 019,0</b>	<b>49 782,0</b>	<b>50 115,0</b>
<b>1. Bons du trésor à long terme (2)</b>	<b>46 512,0</b>	<b>48 637,0</b>	<b>47 448,0</b>	<b>48 046,0</b>	<b>48 846,0</b>	<b>47 847,0</b>	<b>48 271,0</b>
- bons à plus de 24 mois	41 793,0	43 371,0	42 499,0	43 290,0	44 266,0	43 309,0	44 274,0
- bons à 24 mois	3 972,0	4 531,0	4 208,0	3 909,0	3 854,0	3 851,0	3 288,0
- Coupon	747,0	735,0	741,0	847,0	726,0	687,0	709,0
<b>2. Bons du trésor à court terme (2)</b>	<b>2 583,0</b>	<b>2 353,0</b>	<b>2 591,0</b>	<b>2 410,0</b>	<b>2 029,0</b>	<b>1 835,0</b>	<b>1 710,0</b>
- bons à 12 mois	887,0	1 280,0	965,0	997,0	932,0	888,0	877,0
- bons à 6 mois	1 569,0	799,0	1 312,0	883,0	805,0	723,0	699,0
- bons à 3 mois	127,0	274,0	314,0	530,0	292,0	224,0	134,0
<b>3. Prêts</b>	<b>245,0</b>	<b>203,0</b>	<b>159,0</b>	<b>141,0</b>	<b>144,0</b>	<b>100,0</b>	<b>134,0</b>

*(1) Source : Ministère des Finances*
*(2) Les bons du trésor sont reportés à leur valeur actuelle (valeur d'achat + intérêts cumulés).*

## 7. COURS DES PRINCIPALES DEVISES

(en livres libanaises)

Période	Dollar E.U	Euro	Franc Suisse	Livre Sterling	Yen Japonais (100)	Dollar Canadien	Argent (Once)	Or (Once)
<b>Moyenne de la période</b>								
<b>2012</b>								
<b>Mai</b>	1 507,50	1 930	1 607	2 400	1 891	1 494	43 216	2390 453
<b>Déc</b>	1 507,50	1 977	1 635	2 434	1 804	1 524	48 213	2543 529
<b>2013</b>								
<b>Jan</b>	1 507,50	2 004	1 631	2 408	1 695	1 520	46 860	2520 199
<b>Fév</b>	1 507,50	2 015	1 638	2 334	1 619	1 494	45 695	2456 080
<b>Mars</b>	1 507,50	1 954	1 593	2 272	1 590	1 470	43 425	2399 604
<b>Avr</b>	1 507,50	1 963	1 609	2 307	1 540	1 480	38 004	2241 834
<b>Mai</b>	1 507,50	1 956	1 573	2 301	1 489	1 475	34 556	2125 237
<b>Fin de période</b>								
<b>2012</b>								
<b>Mai</b>	1 507,50	1 871	1 557	2 338	1 912	1 467	42 338	2362 222
<b>Déc</b>	1 507,50	1 988	1 645	2 425	1 754	1 515	45 315	2502 978
<b>2013</b>								
<b>Jan</b>	1 507,50	2 043	1 654	2 380	1 656	1 504	48 240	2525 666
<b>Fév</b>	1 507,50	1 978	1 620	2 290	1 636	1 472	43 620	2398 553
<b>Mars</b>	1 507,50	1 931	1 583	2 280	1 599	1 483	43 099	2412 452
<b>Avr</b>	1 507,50	1 971	1 611	2 334	1 545	1 491	36 791	2222 477
<b>Mai</b>	1 507,50	1 962	1 582	2 296	1 502	1 458	34 205	2133 339

## 8. LA DETTE PUBLIQUE SELON LES SOURCES DE FINANCEMENT (1)

(en fin de période)

	Déc 2011	Mai 2012	Déc 2012	Mars 2013	Avr 2013	Mai 2013
<b>I Dette brute en Livres Libanaises (milliards)</b>	<b>49 340,0</b>	<b>51 193,0</b>	<b>50 198,0</b>	<b>51 019,0</b>	<b>49 782,0</b>	<b>50 115,0</b>
<b>1.1 Banque du Liban</b>	<b>16 374,0</b>	<b>18 479,0</b>	<b>15 049,0</b>	<b>16 536,0</b>	<b>15 605,0</b>	<b>16 208,0</b>
Bons du Trésor (2)	16 235,0	18 382,0	14 994,0	16 493,0	15 600,0	16 203,0
Crédits aux entités publiques	139,0	97,0	55,0	43,0	5,0	5,0
<b>1.2 Banques commerciales</b>	<b>25 177,0</b>	<b>24 736,0</b>	<b>27 267,0</b>	<b>25 801,0</b>	<b>25 201,0</b>	<b>25 014,0</b>
Bons du Trésor (4)	25 071,0	24 630,0	27 163,0	25 700,0	25 106,0	24 885,0
Créances aux entités publiques	106,0	106,0	104,0	101,0	95,0	129,0
<b>1.3 BT du système non bancaire (3)</b>	<b>7 789,0</b>	<b>7 978,0</b>	<b>7 882,0</b>	<b>8 682,0</b>	<b>8 976,0</b>	<b>8 893,0</b>
<b>II Dépôts du secteur public</b>	<b>10 984,0</b>	<b>11 984,0</b>	<b>12 916,0</b>	<b>11 543,0</b>	<b>12 719,0</b>	<b>12 769,0</b>
<b>III Dette en livres libanaises nette</b>	<b>38 356,0</b>	<b>39 209,0</b>	<b>37 282,0</b>	<b>39 454,0</b>	<b>37 063,0</b>	<b>37 346,0</b>
<b>IV Dette en devises (mns de \$ E.U)</b>	<b>20 927,0</b>	<b>21 189,0</b>	<b>24 385,0</b>	<b>23 921,0</b>	<b>26 070,0</b>	<b>25 938,0</b>
<b>V Dette totale nette (en milliards de L.L.)</b>	<b>69 903,0</b>	<b>71 151,0</b>	<b>74 043,0</b>	<b>75 515,0</b>	<b>76 363,0</b>	<b>76 447,0</b>

(1) Source: Ministère des Finances, chiffres presque définitifs sujets à des révisions ultérieures.

(2) Les bons du Trésor sont reportés à leur valeur actuelle (valeur d'achat+intérêts cumulés).

(3) Vu l'expansion du marché des bons du Trésor et la difficulté de recenser ceux détenus par le secteur privé non résident, les bons du Trésor en livres libanaises sont intégrés dans la dette en Livres Libanaises et ceux libellés en dollars dans la dette en devises.

(4) A dater de septembre 1999, ces chiffres comprennent les bons du trésor ainsi que les titres de créances.

## 9.1 ACTIONS COTÉES À LA BOURSE DE BEYROUTH

(Mai 2013)

Actions Cotées	Actions Executées	Pourcentage (%)	Valeurs Executées (\$)	Pourcentage (%)	Prix de Clôture (\$)	Prix Moyen (\$)
Solidere "A"	349 457	9,26	4 526 931	14,81	12,50	12,95
Solidere "B"	184 770	4,89	2 380 597	7,79	12,50	12,88
Banque Libanaise pour le Commerce	0	0,00	0	0,00	1,95	-
Banque Libanaise pour le Commerce (Preferred Shares "A")	0	0,00	0	0,00	103,00	-
Banque Libanaise pour le Commerce (Preferred Shares "B")	0	0,00	0	0,00	102,00	-
Banque Audi - Saradar	289 225	7,66	1 931 912	6,32	6,32	6,68
Banque Audi - Saradar GDR	21 993	0,58	150 336	0,49	6,83	6,84
Banque Audi (Preferred Shares "D")	0	0,00	0	0,00	10,50	-
Banque Audi (Preferred Shares "E")	9 529	0,25	961 659	3,15	101,00	100,92
Banque Audi (Preferred Shares "F")	7 571	0,20	757 100	2,48	100,00	100,00
Bank of Beirut	22 000	0,58	417 220	1,37	19,00	18,96
Bank of Beirut (Preferred Shares "E")	36 250	0,96	922 155	3,02	25,50	25,44
Bank of Beirut (Preferred Shares "H")	82 120	2,18	2 078 938	6,80	25,40	25,32
Bank of Beirut (Preferred Shares "I")	21 510	0,57	546 276	1,79	25,40	25,40
Banque Byblos	1 601 062	42,41	2 599 327	8,51	1,55	1,62
Banque Byblos GDR	1 411	0,04	105 825	0,35	75,00	75,00
Banque Byblos "Preferred Shares 2008"	19 630	0,52	1 971 805	6,45	100,00	100,45
Banque Byblos "Preferred Shares 2009"	14 940	0,40	1 508 385	4,94	101,00	100,96
BEMO	0	0,00	0	0,00	1,84	-
BEMO "Preferred Shares"	0	0,00	0	0,00	100,00	-
BLOM GDR	178 628	4,73	1 592 959	5,21	8,85	8,92
BLOM	768 548	20,36	6 451 496	21,11	8,31	8,39
BLOM "Preferred Shares 2011"	150 954	4,00	1 520 130	4,97	10,07	10,07
RYMCO	0	0,00	0	0,00	3,04	-
HOLCIM Liban	7 116	0,19	111 036	0,36	15,35	15,60
Société de Ciments Blancs "B"	1 000	0,03	3 230	0,01	3,23	3,23
Société de Ciments Blancs "N"	7 492	0,20	24 289	0,08	3,24	3,24
Beirut Preferred Fund	0	0,00	0	0,00	0,00	-
<b>Total</b>	<b>3 775 206</b>	<b>100</b>	<b>30 561 605</b>	<b>100</b>	-	-

## 9.2 CERTIFICATS DE DEPOT

	Echéance	Clôture d'Avril 2013		Clôture de Mai 2013	
		Prix	Rendement	Prix	Rendement
Banque de la Méditerranée (5 ans)	14/12/2017	99,45	5,51%	99,33	5,55%
Banque du Liban (10 ans)	25/04/2015	110,95	4,15%	109,74	4,56%



### 9.3 EURO-OBLIGATIONS

	Echéance	Clôture d'Avril 2013			Clôture de Mai 2013		
		Prix	Rendement	Ecart	Prix	Rendement	Ecart
<b>5 ans (Obligations) Banque BEMO</b>	30/06/2014	102,17	5,03	491	102,01	5,04	491

### 9.4 INSTRUMENTS FINANCIERS DIVERS

	Clôture d'Avril 2013	Prix Moyen	Clôture de Mai 2013	Prix Moyen	Changement (%)
<b>GDR (Solidere)</b>	13,01 - 13,15 \$	13,08	12,15 - 12,48 \$	12,32	-5,81
<b>GDR (BLOM)</b>	8,80 - 8,98 \$	8,89	8,80 - 8,98 \$	8,89	0,00
<b>GDR (Audi - Saradar)</b>	6,70 - 7,00 \$	6,85	6,80 - 7,00 \$	6,90	0,73
<b>GDR (Byblos)</b>	... - 85,00 \$	85,00	... - 80,00 \$	80,00	-5,88



مصرف لبنان  
BANQUE DU LIBAN